

HARTOLA

Inventointi 1967 T. ja P. Miettinen

Yleiskatsaus Hartolan topografiaan

Yleiskatsaus Hartolan muinaislöytöihin

Luettelo kiinteistä muinaisjännöksistä

Esinehakemisto

Luettelo karttaliitteistä

Muinaisjännösluettelo karttalehdittäin

Kohteet 1 - 27

Suksi H. Hyttilän museossa

Taloudelliset kartat 1:100 000

- 49 Heinola

- 61 Hartola

Pitäjänkartat 1:20 000

- 682/344 (3121 09)

- 682/345 (3121 12)

- 683/344 (3122 07)

- 683/345 (3122 10)

- 684/344 (3122 08)

- 684/345 (3122 11)

Valokopio kartasta 1:20 000

Jan. 30/12 1967

HARTOLAN TOPOGRAFIAA

YLEISKATSAUS HARTOLAN MUINAISLOYTOIHIN

LUETTELO KIINTEISTÄ MUINAISJÄÄNNÖKSISTÄ

ESINERAKEMISTO

KARTTALIITTEET (LUETTELO)

T. ja P. Miettinen 1967

LUETTELO KIINTEISTÄ MUINAISJÄÄNNÖKSISTÄ

<u>Kivikautiset asuinpaikat</u>	Inv.kert.n:o
Hartolan kk. Nokka, Pellonpää	2
Hartolan kk. Nokka, Jokela, Joentauspellonmäki	3
<u>Esihistorialliset asuinpaikat</u>	1
Hartolan kk. Vehkalahti, Miekhaniemi	1
<u>Kautakautiset kalmistot</u>	
Hartolan kk. Kotisalo	14
<u>Uhrikivet</u>	
Hartolan kk. Koskela, Kuukerihallio	12
Hartolan kk. Eko	13
Hartolan kk. Kotisalo	14
Ruskeala, Uusi-Ruskeala	15
Kirkkola, Rauhanmaja	16
<u>Ajaltaan epämääräiset kiinteät muinaisjännökset</u>	
Kirkkola, Tiukonsaari	17

Hartolan topografiaa

Etä-nämeessä sijaitsevan Hartolan pitäjän pinta-ala on 561,9 km². Sen Sysmän reittiin kuuluvista järvistä ovat merkittävimmät pitäjän suurin järvi, 65 km²:n laajuinen Jääsjärvi ja sen länsipuolella oleva Kautavesi, jotka ovat vesiyhteydessä. Pitäjän pinnanmuodostuksen kohdalta on mainittava ennen muuta järvien välitse etelälounaasta pohjoiskoilliseen kulkeva soharaju, joka alkaa aivan pitäjän eteläreunasta Uurajärven kohdalta ja jatkuu Joutsan puolelle Suonteen pohjoispäähän ollen pituudeltaan n.45 km. Harjun nimi on Hartolanharju.

Merkkejä vedenpinnan laskusta on nähtävissä lähes kaikkialla Jääsjärven ja Kautaveden rannoilla. Arkeologian kannalta on luonnollisesti varsin tärkeää yrittää selvittää mahdollisimman tarkoin laskun suuruus. Hydrologisen toimiston hydrografisista julkaisuista (Lisää Suomen hydrografiaan II. Helsinki 1911.) käy ilmi, että vuosina 1852-54 perattiin Jääsjärvestä laskevan Tainionvirran koskia uusien viljelysmaiden saamiseksi niin, että Jääsjärven pinta laski kaikkiaan n.1,5 m. On todennäköistä, että myös vuosina 1831-54 tsaarin käskystä suoritettu n.2,5 m:n suuruinen Puulaveden laskeminen avaamalla sille uusi laskuväylä etelään, Rönttyharjun reittiin, vaikutti myös Hartolan järvien vedenkorkeuteen. Puulavesi purki vetensä nimittäin ennen laskua yksinomaan Suonteen kautta Jääsjärveen ja Tainionvirran kautta Päijänteeseen. Koska viime vuosisadan alkupuolella ei vielä tehty järvien vedenkorkeuden mittaamisia merenpintaan nähden, emme voi sitä kautta saada selville Puulaveden laskun vaikutusta Jääsjärven vedenkorkeuteen. Rykyisten mittausten mukaan on järvien korkeusero n.2,5 m. Arkeologian havaintoihin tukien näyttää siltä, että Jääsjärvi on laskenut esihistoriallisesta ajasta lähtien n.2-2,5 m:n verran (ks. Venkalahden Bielkaniemen asuinpaikkaselostusta). Koska Tainionvirran koskien perkaus on alentanut Jääsjärven pintaa n.1,5 m, kuten edellä mainittiin, jää Puulaveden laskun osalle näin ollen vajaan metrin vaikutus.

Yleiskatsaus Hartolan muinaislöytöihin

Ennen v:n 1967 inventointia tunnetut löydöt.

Kivikautisia irtolöytöjä on saatu talteen Hartolasta suhteellisen vähän: Kansallismuseon kokoelmassa on sieltä vain 4 talttaa, 1 tuura ja 1 reikäkivi, Kuopion museossa 1 taltta.

Kautakautisia löytöjä sen sijaan on paljon runsaammin. Varsinaisia irt-

löytöjä on 3 keihäänkärkeä, joista yksi on Itä-Hämeen museossa Hartolassa. Kotisaloon saareissa sijaitsevalta kalmistoalueelta, jossa on toistasataa kiviröykkiötä, on löytynyt kyntötöiden yhteydessä 2 keihäänkärkeä ja rautakirves, jotka ovat Kansallismuseon kokoelmissa ja 2 keihäänkärkeä, jotka ovat Itä-Hämeen museossa. Kotilahden (ent. Vuoteelan) Tainionvirran rannalla sijaitsevasta pellostä on löydetty mieken katkelma, 12 keihäänkärjen katkelmaa, sirpin katkelma, padansangan katkelma ja kymmeniä erikokoisia raudansaloja, jotka ovat Kansallismuseon kokoelmissa. Lisäksi on Itä-Hämeen museossa mielika samasta paikasta.

Uhrikiviä tunnettiin Hartolasta kaikkiaan 3, 1 kirkonkylän Kuukerinkalliolta ja 2 Kirkkolan Putkijärven tienhaaran läheltä. Piedonjyvänen oli olemassa myös Hartolan kansanopiston eteläpuolella sijaitsevasta uhrikivestä.

Ennen v:n 1967 inventointia oli pitäjässä tehty Kansallismuseon toimesta vain muutamia tarkastuskäyntejä, jotka mainitaan ko. muinaisjäännösten selostuksen yhteydessä.

V:n 1967 inventointi

Allekirjoittaneet T. ja P. Miettinen saivat keuhällä 1967 Muinaistieteelliseltä toimikunnalta tehtäväkseen suorittaa Hartolan inventoinnin. Työ tehtiin 29. 5. - 30. 6. 67, kuukauden alkupuoli yhdessä, loppupuoli T. Miettinen yksin. Apuna käytettiin polkupyöriä ja perämoottoria, jonka avulla kierrettiin Rautaveden ja Jääsjärven rannat. Hartolan kuntaa on osaksi kiittäminen inventoinnin onnistumisesta: Itä-Hämeen kansanopistolla oli kunnan puolesta ilmainen asunto ja ruoka Hartolan kirjaa tekemään saapuneille Jyväskylän yliopiston kotiseuturetken jäsenille, ja myös me sainme hyötyä noista eduista - inventoinnin yhtenä tarkoituksena oli kerätä materiaalia Hartolan kirjan esihistoriaa käsittelevää kirjoitusta varten.

Yhtään uutta kivi- tai rautakautista irtolöytöä ei saatu talteen. Tosin kauppias Heimo Eyttilän yksityismuseossa Murakan kylässä oli mahdollinen taltan teelmä, jonka tarkempi määrittely on sen syöpynsisyyden takia varsin vaikeata (löytöpaikka on kirkosta 6,2 km suuntaan 241/360 sijaitsevan Vaimolammen koilliskranta. Pojat olivat löytäneet sen suoojan reunasta v.62.) Ruskealan kylän Koiviston talon emäntä Hilma Varjoaho kertoi miesvainajansa löytäneen n.40 v. sitten talon navetan perustuksia kaivassaan n.50 cm:n syvyydestä taltan, jonka tämä oli lähettänyt Itä-Hämeen museoon kirkolle. Tällaista talttaa ei kuitenkaan ole tullut museoon; näyttää siltä että se on hävinnyt matkalla lopullisesti.

Esihistoriallisia asuinpaikkoja löytyi 3 Jääsjärven itärannalta. Kahdesta niistä löytyi kvartaalien lisäksi keramiikkaa. Kokan kylän Pellonpään

asuinpaikka, josta saatiin tulteen kampakeraamiikkaa, on n.5 m:n korkeudella Jääsjärven pinnasta. Vehkalahden Niikkaniemen asuinpaikka, jonka keraamiikka näyttää lähinnä rautakautiselta, on n.2,5m:n korkeudella vedensinnasta ts. sen rannan korkeudella, josta Jääsjärvi on, kuten alussa topografisessa katsauksessa väitettiin, todennäköisesti laskenut keinotekoitsten laskujen johdosta nykyiseen tasoonsa.

Uhriviä löytyi kokonaan uusia 7 kpl. Niistä 5 sijoittuu Kotisalonsaaren kalmistoalueella, 2 n.kilometrin Putkijärven tienhaarasta pohjoiseen kaunohajan talon pelloilla. Kansanopiston mahdollinen uhriviä varmistui aidoksi.

H. Lytttilän yksityismuseossa Kurakassa on 3 ruuhtaa (2 Pohjolan kylän Mustosenlamasta v:lta 54, 1 Vuorenkylän Numalusjärvestä v:lta 58) ja Itä-Ruusun museossa 1 (Sauvuoren kylästä Pohjärvestä) mutta koska ne ovat löydetty lammesta, on niiden ajoitus mahdotonta.

Lytttilän museossa on myös Kurakan Maijalan talon pellosta v.62 löydetty sukki, joka saattaa olla melkoisen vanha, mutta tuskin esihistoriallinen (ks. valok. kert. yhteydessä).

On olemassa vanha perinätieto, että Kartolassa on linnavuori Saareksenjärven luona (SMYA XII s.91, H.A.Reinholm K:o 12 s.176). Gottlund on käynyt paikalla v.1860 eikä havainnut siellä mitään ruinaisia merkkejä. Kartolassa ei tämännimistä järveä ole (Gottlundin muistiinpanoa, josta vuoren sijainti olisi ehkä selvinnyt, ei saatu käsille). Tosin pitäjän luoteisreunassa Tammijärven lähellä on rajalinjalla Saarijärvi mutta sen rannat ovat matalia, ja pitäjän kaakkoisreunassa samoin rajalinjalla sijaitsevan toisen Saarijärven ympäristö on myös matalaa. Voi olla, että järvi on pitäjien jaossa jäänyt esim. Pertunmaan puolelle, tai sitten koko nimi on väärä.

Prof. J.J.Mikkola on luullut Kalhon Uusikartanon talosta n.100 m pohjoiseen pienen mäen laella olevaa n.25*25m:n laajuista kiviäitää esihistorialliseksi, mutta se näyttää olevan aivan tavallinen peltokiviäitä vanhan pellon ympärillä. Uusikartanon vanhanomännän mukaan kiviäiden pohjoispuolella oleva suuri petäjä on ollut aikoinaan uhripuu.

Uhripuita on ollut mm. Rautaveden rannalla Levälähdessä (?) ja Jääsjärven Pääsaarella Vehkas I:n pohjoispuolella länsipuolella (Kotiseutu 1910, s. 522). Pääsaarella on kuulemma ollut karhun ja ilveksen puuluita oksilla. Toisen tiedon mukaan on paikalla ollut hauta, josta löydettiin pari sataa karhun kalloa v.1861 ja karhunpeijaispaikka (Suomenmaa, Kartolan pitäjän esittely).

Nokan kylän Isotunjärven pohjoisrannalla oleva ns. "Huiskan hautaus-

maa" on T. Björkmanin mukaan pelkkä luonnonmuodostuma eikä sisällä muinaisjäännöksiä (ks. T. Björkmanin tark. kart. top. arkistossa.).

Löytöjen selostustapa

Löytöjen selostuksessa on noudatettu uutta maist. M. Huurteen kehittämää järjestelmää. Kunkin kiinteän muinaisjäännöksen selostus muodostaa onan kokonaisuutensa: taitteen väliin sijoitetaan kaikki löytöä koskeva materiaali, löytöselostuksen lisäksi myös mahdollinen karttaluonnos, valokuvat yms. Tuohon kokonaisuuteen moni myöhemmin helppo liittää mahdolliset löytöä koskevat uudet tiedot.

Koska karttolasta puuttuvat peruskartat, ei löytöselostuksia voi ryhmitellä peruskartan neljänneksiin Huurteen järjestelmän mukaan. Näin ollen löydöt on selostettu maantieteellisessä järjestyksessä etelästä pohjoiseen, löytöjen laadun mukaan kivikaudesta rautakautaan ja jatkuvassa numerojärjestyksessä.

Kunkin löytöselostuksen alussa on ilmoitettu löytöpaikan sijainti (koordinaattien puuttuessa) laskenalla etäisyys ja ottamalla suuntalevyllä suunta pitäjän kirkosta taloudellisella kartalla 100000. Kylien nimien kohdalla on tiettyä epäselvyyttä. Pitäjäläiset käyttävät muutamia paikoin kylien nimiä, joita ei ole ainakaan käytettävissä olleissa kartoissa. Miinpä esim. Jääsjärven itäpuoli on karttojen mukaan kokonaisuudessaan kirkonkylää, mutta paikkakuntalaiset erottavat 2 eri kylää, Vehkalahden ja Nokan kylän, Jääsjärven pohjoisosan suuri niemimaa-alue on Niemistenkylää jne. Näillä nimet on otettu mukaan löytöselostuksiin. Karttoihin on merkitty löytöpaikka pisteellä, johon liittyy ko. löydön selostusnumero.

Helsingissä 28.12.1967

Timo Miettinen
Pekka Miettinen

Kertomukseen liittyy karttoja seuraavasti:

- 6 A1 pitäjänkarttaa 1:20000
- 1 B valokopiota 1:20000
- 2 taloudellista karttaa 1:100000 H9 HETNOLA, 61 HARTOLA
- 1 karttapiirros HARTOLA, KOTISALO 1:500

MUUT KARTAT POISTETTU, KOSKA NIIDEN
ALUEITA EI OLE LÖYTÄVÄÄ ES. 21.04.1977

PITÄJÄNKARTAT :

682/344 (3121 09) POHJOLA
682/345 (3121 12) SAUVUORI
683/344 (3122 07) HARTOLA
683/345 (3122 10) VEHKASALO
684/344 (3122 08) KIRKKOLA
684/345 (3122 11) JOUTSA

Hartolan kiinteät muinaisjännökset

(Inventointi 1967)

pitäjänkartta

682/344

12. Kuukerinkallio

Uhrikallio. 80 uhrikuoppaa. Rautakausi. I
kl Hartola, tl Koskela, om. Jalmari Rinne
Paikka: kallio metsän ja pellon reunassa.
Rauhoitustaulu.

13. Eko

Uhrikivi. 11 uhrikuoppaa. Rautakausi. I
kl Hartola, tl Eko 1³⁷⁸, om. Paavo Nyrjä.
Paikka: laidunalue.

682/345

1. Hiekkaniemi

Esihistoriallinen asuinpaikka. I
kl Hartola Vehkalahti, om. Ekon yhteismetsä
Paikka: rannassa oleva hiekkaselänne.
Löydöt: keramiikkaa, kvartssia ym. (KM 17349)

683/344

15. Uusi-Ruskeala

2 uhrikiveä. 23 ja 26 uhrikuoppaa. Rautakausi. I
kl Ruskeala, tl Uusi-Ruskeala, om. Torsti Pihamaa.
Rauhoitustaulu kummassakin.

16. Rauhoitus^{han}maja

2 uhrikiveä. 7 ja 2 kuoppaa. Rautakausi. I
kl Kirkkola, tl Rauhanmaja, om. Onni Roligin perik.
Paikka: peltoaluetta.

17. Tiukonsaari

"Lapinraunio", todennäköisesti rautakauden

hauta I

kl Kirkkola, om. Kaarina Perkinen

Paikka:kallio

683/345

2. Pellonpää

Kivikautinen asuinpaikka. Tyypillisen kampa-
keramiikan aika. II

kl Hartola Nokka, tl Pellonpää 1³¹, om. Viljo

Salomaa

Paikka: peltoa

Löydöt: kourutaltta, tuura, keramiikkaa, kvart-
sia (KM 5277:2-3, 17350)

3. Jokela

Kivikautinen asuinpaikka. II

kl Hartola Nokka, tl Jokela, om. Yrjö Stenberg

Paikka: peltoa

Löydöt: kvartsia (KM 17351)

14. Kotisalo

Rautakautinen kalmisto, 116 hautakumpua,

5 uhrikiveä. I

kl Hartola, tl Kotisalo 1⁹³⁵, om. Aino Virtanen

Löydöt: KM 10905, 11218, 13728; Itä-Hämeen M.
180, 765-66.

ESINEHAKEMISTO

Kivikautiset löydöt

Inv.kert.n:o

KM 5277:1	kourutaltoa	Ruskeala, Jokela	10
KM 5277:2	kourutaltoa	Nokka, Pellonpää (asp.1.2)	7
KM 5277:3	tuura	Nokka, Pellonpää (asp.1.2)	6
KM 10743	kaksoistaltoa	Ylimmäinen, Karakoski	5
KM 11432	reikäkivi	Ruskeala, Uusi-ruskeala	8
KM 12569	kourutaltoa	Kirkonkylä, Koskela	4
Kuopion museo 1725	taltoa	Ruskeala, Ilä-Oijala	9

Rautakautiset löydöt

KM 8147:2-19	12 keih.kärj.katk. ym.	Kirkonkylä, Kotilahti	
(kääntö/syötö. 11)	ent. Vuoteela.		11
KM 8147:20	keihäänkärki	Kirkkola, Salmela	26
KM 9802:2	keihäänkärki	Kirkonkylä, Toivola	19 20
KM 10905	keihäänkärki	Kirkonkylä, Kotisalo (kalmistol.14)	23
KM 11218	kirves	- " -	24
KM 13728	keihäänkärki	- " -	25
Itä-Rämeen museo 174	keihäänkärki	Kalho, Kalho	18
IHM 180	keihäänkärki	Kirkonkylä, Kotisalo (kalmistol.14)	21
IHM 765-6	kuolaimet, keih.kärki	- " -	22
IHM 1254	miekka	Kirkonkylä, Kotilahti	
(kalmistol. 11)	ent. Vuoteela		19

HARTOLA

Hartolan kk. Vehkalahti

Tiekkanieniemi

Taloudellisella kartalla 61 Hartolan kirkosta

10,4 km suuntaan 213/360.

Pitäjäkartta 682/545.

Kylä: Hartolan kk. Vehkalahti

Om: Elkon yhteismetsä, hoitokunnan puh.joht. Oskari Erkola

os. Hartolan kk.

1. Esihistoriallinen asuinpaikka

Löydöt:

KM 17349:1-8

Keramiikkaa, kvartseja

HARTOLA

Hartolan kk. Vehkalahti
Hiekkaniemi

T. ja P. Miettisen inventointi 1967

Valokuvat f. 53188-90

Hartolan kirkonkylän Vehkalahtien Hiekkaniemi sijaitsee Jääsjärven Vehkalahtien koillisrannalla n. 600 m lahden perukkaan laskevan joen suusta luoteeseen. Lyhyen niemen muodostaa n. 250 m:n pituinen, suunilleen rannan suuntainen hiekkaselänne, jonka yleissuunta on eteläkaakosta pohjoisluoteeseen (valok.1). Keskimäärin n. 15 m:n päässä vesirajasta on rannassa törmä, jonka reuna on n. 2,5 m:n korkeudella vesirajasta, sen takana jatkuu rinne loivasti kohoten ja muuttuu tasaiseksi mäntykankaaksi. Laaja ranta-kaista on pitkälle törmän päälle paljasta nurmikkoa.

Niemen pohjoispäässä on rannalla venetalas ja venevalkama, johon tulee idästä päin kääritäe (valok.2). Siihen, missä tie kulkee kaartuen törmän reunan yli, on tehty n. 10·10 m:n laajuinen, n. metrin syvyinen leikkauk-
nähtävästi sekä törmän loivaentamiseksi että hiekan saamiseksi tietä varten.

Leikkauksen pohjoisreunalta törmän päältä n. 18 m rannasta ja n. 2,6 m:n korkeudelta vedenpinnasta löytyi hiekan ja heinikon seasta hajanainen kivi-
viesintymä, joka ilmeni kivätyksi liedeksi (valok.3). Liesi oli leikkauksen mukana mukana sortunut suurimmaksi osaksi rinteeseen niin että hajallaan olevat kivet peittivät n. 1,5m² laajuisen alueen. Sortumattomassa kohdassa kivet olivat vierekkäin. Kivet olivat pienenhököjä, osaksi palamisen takia nokisia, punertuneita ja rapautuneita. Lieden ympärillä, varsinkin sen itäpuolella, oli nähtävissä palo- ja kulttuurimaata ja lieden itäpuolelta löytyikin heti pari keramiikan palaa hiekan pinnasta ja länsipuolelta muutama kvartsi-iskos.

Leikkauksen reunaa ja lieden jäännöksiä purettaessa kävi ilmi, että liesi oli melko ohut, vain parinkymmenen cm:n paksainen. Palomaa ja kulttuurikerros sen sijaan ulottui osittain n. 40 cm:n syvyyteen. Vakvimmillaan se oli lieden itä- ja kaakkoispuolella, josta saatiin talteen seuraavat löydöt: suurimmaksi osaksi pieniksi murentuneita saviastiahpaloja 110 kpl. (17349:1-2), rautakuonan kappaleita (?) 5 kpl. (17349:3), ja kvartsi-iskoksia 11 kpl. (17349:5-6), kvartsi-iskos (17349:4). Lieden länsipuolelta

löytyi kvartseja (em.) kaikkiaan n.2 m:n matkalta. Kulttuurikerros ei jatkanut missään suunnassa lieden lähiympäristöä pitemmälle.

Kuualta leikkauksen reunoista ei löytynyt mitään. Lieden kohdalta n.3 m pohjoiseen tehtiin koekuoppa, tuloksetta. Sen sijaan leikkauksen eteläreunasta n.8m etelään löytyi törmän reunasta kohdasta jossa hiekka oli paljaana, kvartsisieciä (17349:7). Liedestä n.150 m eteläkaakkoon oli tasaisella nurmikkoalueella tehty pituushyppypaikka poistamalla turve ja möyhittäällä hiekkaa. Paikasta, joka oli n.25 m:n päässä rannasta löytyi 3 kvartsi-isosta (17349:8).

On näin ollen syytä olettaa, että koko Riekkaniemen alueelta voi löytyä enemmänkin merkkejä kiinteästä esihistoriallisesta asutuksesta. Paikalla on pidetty nuorisoleirejä ja sitä on suunniteltu leirintäalueeksi. Siinä tapauksessa, että paikkaa ruvetaan muokkaamaan, olisi syytä suorittaa siellä ainakin koekaivaus, lähinnä pitkien kooojien muodossa.

Rantatörmä, jonka päällä tulisija oli 2,6 m:n korkeudella, on Riekkaniemen kohdalla erikoisen selvästi nähtävissä, mutta merkkejä samanlaisesta törmästä näkyy monin paikoin muuallakin Jääsjärven ja Rautaveden rannoilla. Törmä on löydetyistä keramiikasta, joka näyttää lähinnä rautakautiselta, ja siitä, mitä tiedetään Hartolan järvien laskuista (ks. topografinen katsaus), päättellen todiste siitä, että Jääsjärven pinta on pari tuhatta vuotta sitten ollut parisen metriä nykyistä korkeammalla.

Paiikkaa koskevia tietoja ym.

1967 T. ja P. Miettisen inventointi

T. P. Miettinen 1967

HARTOLA
Hartolan bb. Vehkalampi
Hiikkaniemi



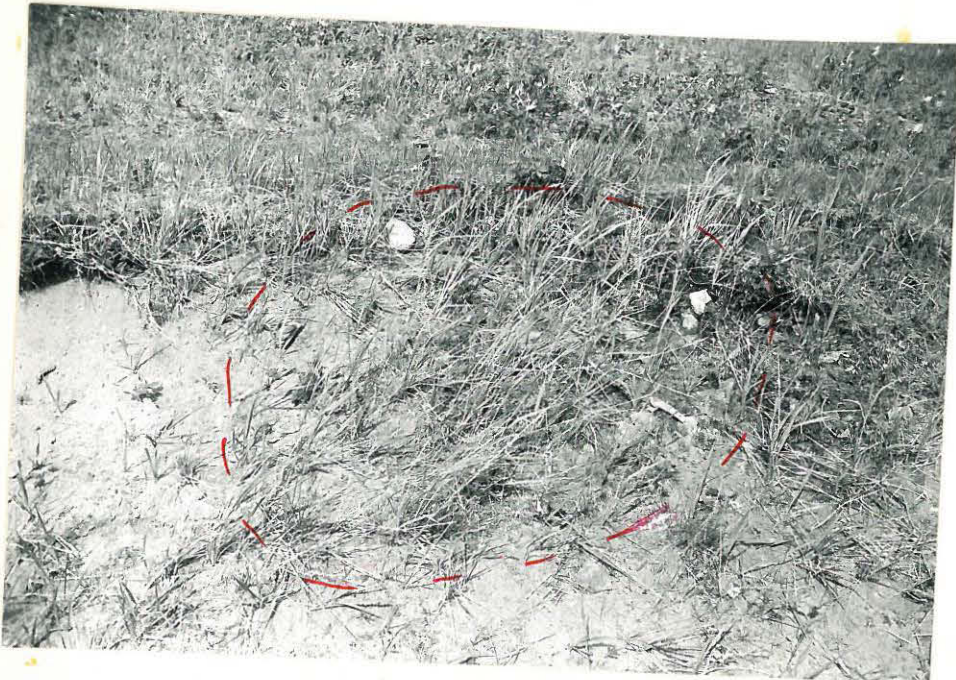
Valok. 1
Filmi 33188

Hiikkaniemen pohjoispää
kuvaattuna lounaasta.



Valok. 2
Filmi 33189

Leikkauksen reunan sortunut
liisi rengastotta punavällä.
Kuva koillisesta.



Valok. 3
Filmi 33190

Lähikuva nurmattuneesta liedestä.
Kuva koillisesta.

HARTOLA

Hartolan kk. Nokka
Pellonpää

Taloudellisella kartalla 61 Hartolan kirkosta
10,8 km suuntaan 158/360.
Pitäjänskartta 683/345.

Kylä: Hartolan kk. Nokka

Tila: Pellonpää 1³¹

Om: mv. Viljo Salomaa os. Koitti, Mylly-Jokela

2. Kivikautinen asuinpaikka

Löydöt:

KM 17350:1-5 Keramiikkaa, kvartseja

KM 5277:2 Kourutaltoa

KM 5277:3 Tuura

MARTOLA

Martolan kirkonkylän Nohkan kylän Pellonpään

Pellonpää

T. ja P. Kielttisen inventointi 1967

Valokuvat T. 53191-2

Martolan kirkonkylän Nohkan kylän Pellonpään tila sijaitsee Jääsjärven itä-
rannalla pienen Pitkälähdän perukasta n. 350 m kaakkoon. Talon eteläpuolel-
la on tasaista savensekaista hiekkapelttoa, joka putoaa loivaktona törmänä
länteen talosta etelälounaaseen vievän viljelystien kohdalla. N. 150 m ta-
lostä etelään on vanha riiki viljelystien vieressä. N. 200 m talosta etelään
tasainen pelto muuttuu kostaammaksi alanteeksi.

Pellon länsireunassa riikin kohdalla ja siitä etelään on pellossa puhtaam-
paa keltaista hiekkaa. Siitä löytyi n. 40 m²:n alueelta 2 saviastianpalaa
(17350:1), kvartsi-
kvaavini (17350:2), 6 kvartsi-
kvaavini (17350:3), liuskoki-
venkappale (17350:4) ja palaneen luun siru (17350:5). (Valok. 1-2)

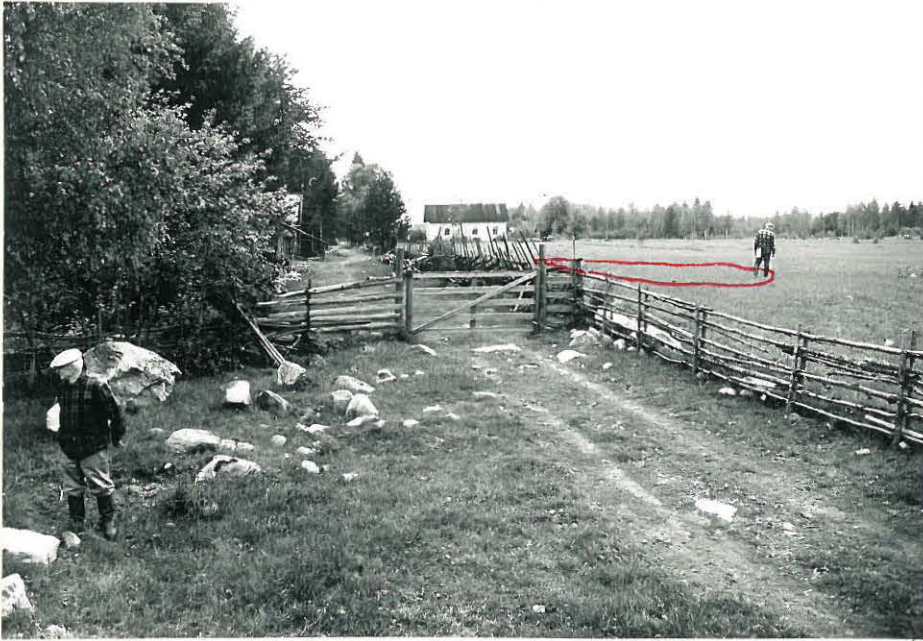
Maanmittauslaitoksen topografisen osaston peruskarttamateriaalista kävi
ilmi, että löytöpaikka on n. 5 m:n korkeudella Jääsjärven pinnasta. Löydet-
ty keramiikka on tyypillistä karpakeramiikkaa. Löytöpaikan länsipuolella
oleva törmä saattaa näin ollen olla muinais-Päijänteen aikainen muinaisran-
ta. Jääsjärven ja Päijänteen välinen korkeusero on nykyisin 15,8 m.

A. Lyräpää on tuonut kiviä 1909 tuuran ja kourutalton, jotka on löydetty
Pellonpään talon maalta 1907. Löytäjän, talon vanhan isännän Manne Salo-
naan löytöselostuksesta kävi ilmi, että Lyräpäällä ovat esineiden löytöpai-
kat vaihtuneet keskenään. Kourutalton (5277:2) (eikä tuura) on löytynyt ta-
lostä n. 50 m lounaaseen perunapelttoa muokattaessa. Paikka on hiekansekaista
multaa ja sijaitsee vanhan rantapenkereen reunalla. Tuura (5277:3) (eikä
kourutalton) on löytynyt talosta n. 150 m lounaaseen, rantapenkereen alapuo-
lolle uudispeltoa raivattaessa. Paikka on loivasti länteen viettävää mul-
tamaata, joka on nykyisin heinäpelttona. Molemmat löydöt kuuluvat selvästi
asuinpaikan yhteyteen.

Paikkaa koskevia tietoja ym.

1967 T. ja P.Miettisen inventointi

T. P. Miettinen 1967



HARTOLA

Hartolan bb. Nokka
Pellonpää

Valok. 1

Filmi 33191

Pellon pintaan suhteitaan löytö-
kohdalla, joka on rengastettu punai-
sella.

Vasemmalla tatters ja tuuran
löytäjän mv. Mante Salomaa.
Kuva etelästä.



Valok. 2

Filmi 33192

Löytöpaikka kuvattu Pellonpään
talon vierestä, koillisesta päästä

HARTOLA

Hartolan kk. Nokka

Jokela

Joentauspellonmäki

Taloudellisella kartalla 61 Hartolan kirkosta

12,1 km suuntaan 163/360.

Pitäjänskartta 683/³⁴⁵360.

Kylä: Hartolan kk. Nokka

Tila: Jokela

Om: mv. Yrjö Stenberg os. Koitti, Mylly-Jokela

3. Kivikautinen asuinpaikka

Löydöt:

KM 17351:1-5

kvartseja

MARTOLA

Martolan kirk. kirkko

Jokela

Joentauspellonmäki

T. ja F. Riittisen inventointi 1967

Valokuvat f. 35193-4

Martolan kirkonkylän kirkon kylän Jokelan tila sijaitsee Jääsjärven itärannalla n. 2 km Suojoensuunlahdesta kaakkoon Suojoen itäisen haaran varrella. N. 100 m talosta kaakkoon virtaa Suojoki syväkössä notkossa. Joen viertä kulkee taloon vievä kärritie, joka laskoutuu jokinoitkoon maantien kyljessä olevan kaupan kohdalta. Kaupan tontin länsipuolella putoaa rinne jyrkästi joenuomaa kohti muodostaen törmän. Törmän taitteen yläpuolella oleva Jokelan maa on loivasti luoteeseen viettävää hiekkapelttoa, jonka nimi on Joentauspellonmäki.

Pellon koillisnurkassa, jota rajoittaa idässä kaupan tontti, on törmän reunassa maaperä melkein puhdasta hiekkaa. Paikka on n. 50 m joesta ja n. 40 m maantiestä. Pellon alareunasta n. 30 m:n matkalta lounaaseen päin löytyi kvartsisiesine (nuo lenkärjen teelmä ?)(17351:1), kvartsi-iskosta (17351:2), kvartsisiesine (17351:3) ja 9 kvartsi-iskosta (17351:4).

Jokelan tilan eteläpuolella on loivasti etelään kaartuvaa sekä kaakkoon joen uomaan että länteen, suomahan jyrkemmin viettävää peltoa, jonka maaperä on hiekkamultaa. Talon navetasta etelään n. 30 m löytyi pellon pinnasta 4 kvartsi-iskosta (17351:5). Molemmat löytöpaikat voidaan lukea yhteen ja samaan asuinpaikkaan kuuluviksi.

Martolan peruskarttamateriaalin mukaan on Joentauspellonmäen löytöpaikka Jääsjärven pinnasta n. 3 m:n korkeudella.

Paiikkaa koekevia tietoja ym.

1967 T. ja P. Miettisen inventointi

Työ P. Miettinen 1967

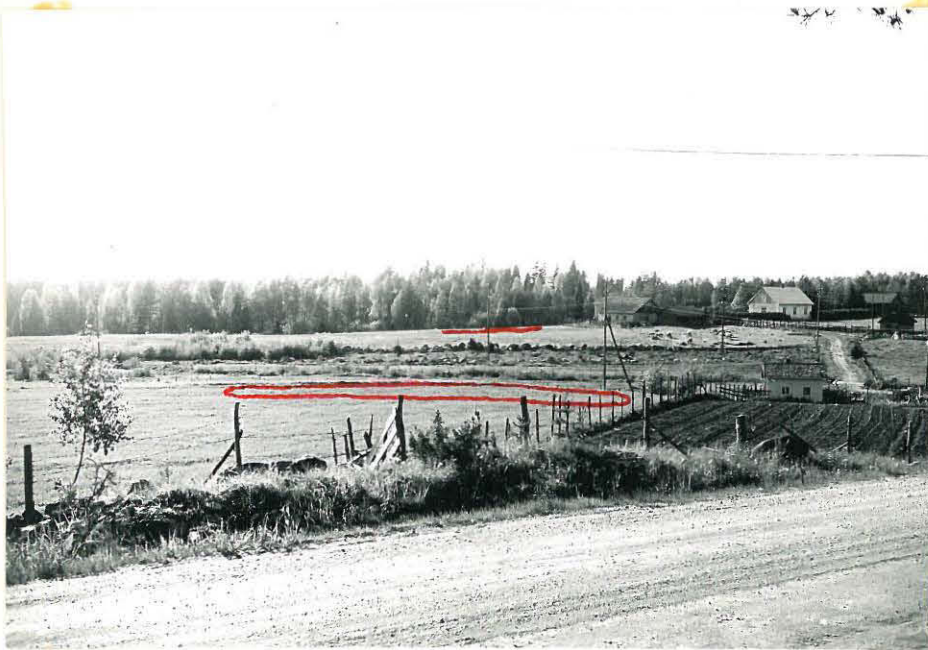
HARTOLA
Hartolan k. Nobba
Jokela
Joentauspellonmäki



Kuva 1
Filmi 33193

Joentauspellonmäen kvartsien löytö-
paikka, joka on rengastettu punaisella
kuvalla pohjoisesta.

Jokeli tulkee kuvan keskellä olevassa
pujukoissa.



Valok. 2
Filmi 33194

Etualalla Joentauspellonmäen löytö-
paikka, taustalla Jokelan navetan etelä-
puolella oleva kvartsien löytöpaikka.

HARTOLA

Hartolan kk.

Koskela

Kurpan pelto

Taloudellisella kartalla 61 Hartolan kirkosta

1,3 km suuntaan 338/360.

Pitäjänskartta 683/³⁴⁴500.

Kylä: Hartolan kk.

Tila: Koskela

Om: mv. Jalmari Rinne os. Hartola kk.

4. Kourutaltilta

KM 12569

BARTOLA

Hartolan kk.

Koskela

Kurpan pelto

T. ja P:Miettisen inventointi

Hartolan kirkonkylän Koskelan tilan Kurpan pelto sijaitsee kirkolta Sysmään vievän maantien varressa keskim. n.1km talosta luoteeseen. Pelto on pohjoiseteläsuuntainen, pohjoispäästään kapeneva. Se on aivan tasainen, maaperältään mullan ja hickansekaista, paikoin puhdasta hiekkaa.

Pellon pohjoisosasta on ntti Hilikka Rinne löytänyt n.v.1948 kourutaltan (12569), joka on lunastettu v.1950 KM:ään. Löytöpaikka on n.500m Sysmän maantiestä ja n.1200m Koskelan talosta luoteeseen. Löytö tehtiin maan muokkauksen yhteydessä, aura oli kääntänyt taltan päivänvaloon.

Pellon tarkastuksessa ei löytynyt mitään, taltta on ilmeisesti puhdas irtolöytö, ehkä muinoin järven pohjaan uponnut tai upotettu.

HARTOLA
Ylimmäinen
Karakoski

Taloudellisella kartalla 61 Hartolan kirkosta
7,8 km suuntaan 3/360.
Pitäjäntäkartta 683/344.

Kylä: Ylimmäinen

Tila: Karakoski

Om: mv. Reino Veistilä os. Hartola, Ylimmäinen

5. Kaksoistaltilta

KM 10743

HARTOLA
Ylimmäinen
Karakoski

T. ja P.Miettisen inventointi 1967

Hartolan itäreunassa Ylimmäisten kylässä sijaitseva Karajoki laskee Vanjärvestä Karajärveen. Suupuolellaan Karajärveen laskiessaan virtaa joki melko syvässä kivikkoisessa notkossa. Paikalla, jota on kutsuttu Karakoskeksi, on ollut ennen mylly, jonka patoa on vielä jäljellä. Nykyisin koski on jälleen padottu lohenviljelyä varten, jota harjoittaa siinä maanomistaja mv. Veistilä.

Kosken yläpuolelle rakennettiin v.1937 uutta siltaa ja jokea laajennettiin hiukan rantoja kaivamalla. Tuolloin löysi muuan työmies ranapenkkaa kaivaessaan n.13m myllypadosta ylöspäinkakaoistaltan (10743) n.60 cm:n syvyydestä savensekaisesta multamaasta, n.1,5m:n päästä joen rannasta. Löytöpaikan maastosuhteet ovat sellaiset, että löytöä on pidettävä puhtaasti irtolöytönä.

HARTOLA

Hartolan kk. Nokka

Pellonpää

Taloudellisella kartalla 61 Hartolan kirkosta

10,8 km suuntaan 158/360.

Pitäjänskartta 683/345.

Kylä: Hartolan kk. Nokka

Tila: Pellonpää 1³¹

Om: mv. Viljo Salomaa os. Koitti, Mylly-Jokela

6. Tuura

KM 5277:5

HARTOLA

Hartolan klt. Nokka

Pellonpää

T. ja P. Miettisen inventointi 1967

Ks. 2. Pellonpään kivikautinen asuinpaikka.

HARTOLA

Hartolan kk. Nokka
Pellonpää

Taloudellisella kartalla 61 Hartolan kirkosta
10,8 km suuntaan 158/360.
Pitäjänskartta 683/345.

Kylä: Hartolan kk. Nokka

Tila: Pellonpää 1³¹

Om: mv. Viljo Salomaa os. Koitti, Mylly-Jokela

7. Kourutaltoa

KM 5277:2

MARTOLA

Kartaolan kk. Nokka

Pellonpää

T. ja P. Miettisen inventointi 1967

Ks. 2. Pellonpään kivikautinen asuinpaikka.

HARTOLA

Ruskeala

Uusi-Ruskeala

Hulkon lahti

Taloudellisella kartalla 61 Hartolan kirkosta
7,1 km suuntaan 121/360.
Pitäjänkartta 683/345.

Kylä: Ruskeala

Tila: Uusi-Ruskeala

Om: mv. Torsti Pihamaa os. Hartola, Ruskeala.

8. Reikäkivi

KM 11432

HARTOLA

Ruskeala

Uusi-Ruskeala

Hulkon lahti

T. ja P. Miettisen inventointi 1967

Ruskealan kylän Hulkon lahti sijaitsee Jääsjärven Vehkasalon saaren pohjoispäässä. Lahden pohjoispää, sen peräkkä, on n. 300m Hulkon tilasta etelään. Lahden perukan luoteisreuna, joka on Uusi-Ruskealan talon maata, on matalaa, märkää vesijättöä, jonka takana kohoaa jyrkähkö mäntyrinne. Vesijätöstä mutaa nostaessaan löytyi Hulkon vanhaisäntä Oskari Liukkonen 15.3.1941 reikäkiven (11432), joka saatiin KM:ään 3.4.1945. Esine löytyi muutaman metrin päästä vesirajasta, n. 350m Hulkon talosta etelälounaaseen. Reikäkivi lienee tyypillinen ns. "järvenpohjalöytö".

BARTOLA

Ruskeala, Niemistenkylä

Ylä-Oijala

Taloudellisella kartalla 61 Bartolan kirkosta

15,8 km suuntaan 117/360.

Pitäjänskartta 684/345.

Kylä: Ruskeala, Niemistenkylä.

Tila: Ylä-Oijala

Om: mv. Viljo Oijala os. Bartola, Ruskeala.

9. Talitta

Kuopion museo 1284

HÄRTOLA

Ruskeala, Niemistenkylä

Ylä-Oijala

T. ja P. Miettisen inventointi 1967

Ruskealan kylän Ylä-Oijalan tila sijaitsee pitäjän koillisreunassa laajan "Niemistenkylän" niemimaan tyvessä n. 1,1 km Jääsjärven Turpaanlahden perukasta länteen. Talo sijaitsee korkean, pelloksi raivatun mäen laella, josta on komea näköala.

Kuopio^on museossa on molemmista päistä terävä taltta (1284), joka on löydetty Ylä-Oijalan pellostä v. 1901, ja jonka on luovuttanut museoon Antti Pystynen 31.3.1912.

Talon isäntä ei tiennyt taltasta eikä sen löytöpaikasta mitään. Ylä-Oijalan pellot ovat talon ympärillä ja etenkin talon länsipuolella, mäen juurella on löytöpaikaksi sopivaa hiekkapeltä.

HARTOLA
Ruskeala
Jokela

Taloudellisella kartalla 61 Hartolan kirkosta
11,5 km suuntaan 94/360.
Pitäjänskartta 684/344.

Kylä: Ruskeala

Tila: Jokela

Om: mv. Kaiko Mikkola os. Hartola, Ruskeala.

10. Kourutalitta

KM 5277:1

JOKELA
Kuskeala
Jokela

T. ja P. Niittisen inventointi 1957

Kuskealan kylän Jokelan tila sijaitsee Jääsjärven Ahrenlahden ja Mattilanlammen välisellä kannaksella n. 100m Mattilanlammen rannasta länteen. Talon pellot ovat tilan eteläpuolella, ne ovat loivasti etelään viettävää, matalaa savipohjaisista rinnettä.

A. Ayrölä on tuonut KM:ään 1909 kourutaltan (5277:1), joka on löydetty n. 1300 Rusin puustellin Jokelan torpan pellosta, löytäjä ent. torpan asukas Jeremias Mikonpoika.

Löydystä ei luonnollisesti voinut enää saada lisätietoja.

HARTOLA

Hartolan kk.

Kotilahti

Niemenpelto

Taloudellisella kartalla 61 Hartolan kirkosta
1,9 km suuntaan 122/360.
Pitäjänskartta 682/344.

Kylä: Hartolan kk.

Tila: Kotilahti

Om: mv. Evert Laine os. Hartolan kk.

11. Rautakautinen kätkölöytö (?)

Löydöt:

KM S147:1-19

12 keihäänkärjen katkelmaa, miekan katkelma, sirpin katkelma, raudanpalo-
ja jne.

Miekan katkelma - Itä-Hämeen museossa n:o 1254.

HARTOLA

Hartolan kkt.

Kotilahti

Niemenpelto

T. ja P. Miettisen inventointi 1967

Valokuvat f. 33195-6

Hartolan kirkonkylän Kotilahden tila sijaitsee Tainionvirran etelärannalla n. 600m Heinolan pikatien sillasta jokea alaspäin. Kotilahden kohdalla on joessa mutka ja talo sijaitsee luoteeseen työntyvän niemen länsipuolella, lahden poukamassa. Lahden poukama ja niemi on matalaa peltoa, joka jää usein kevällä tulvan alle. Naaperältään pelto, joka on jätetty kesannoksi, on ruskeaa hiekkaa. Pellon nimi on Niemenpelto.

Syksyllä 1919 löysi Kotilahden isäntä Evert Laine yhdessä isänsä Alfred Vuoteelan kanssa perunoita nostaessaan Niemenpellon luoteisreunasta lukuisasti rautakautisia esineitä. Esineet tulivat esiin auran nostamina n. 30-40cm:n syvyydestä n. 5-5m:n alueelta vajaan kymmenen metrin päästä rannasta. Esineiden yhteydessä ei löytäjän mukaan ollut hiiltä, palanutta luuta eikä myöskään kiviä. Löytökohdalla on niemen reuna loivasti kumpumainen, jonkin verran ympäristöön ylempänä. Löytöpaikka on n. 70m Kotirannan talosta pohjoiseen ja n. 50m Kotirannan naapuritalosta Jokelasta länteen (valok. 1-2). Esineet toi Mikael Salminen v. 1925 k:n:ään ja W. Cleve kävi tarkastamassa löytöpaikan v. 1928. (Es. Cleven tark.kert.top. arkistossa. Cleven kertomuksessa on löytöpaikka nimetty silloisen maanomistajan Vuoteelan mukaan, mikä talo on n. 50m Kotirannasta etelään. Kertomuksessa on mainittu löytäjäksi mv. Juho Rytönen, mikä ei E.L:n mukaan pidä paikkaansa.)

Esineitä oli alunperin ollut "ämpärin verran, mutta juha nnuksena olivat paikkakunnan nuorukaiset heitelleet niitä ympäri pihaa, jolloin huomattava osa joutui hukkaan". Näin Cleven mukaan, Laine ei muista tällaista. Oli miten oli, tallella on joka tapauksessa 12 keihäänkärjen katkelmaa (8147:2-10), kaksiteräisen miekan katkelma (8147:1), sirpin katkelma (8147:11), padansangan katkelma (8147:12) ja 77 erilaista rautapalaa.

Löydön luonnetta on vaikea määrittellä. Varsinainen kalmisto se ei voi olla siksi, että löytöpaikka on matalaa vetistä maata, vain runsaan puolen metrin korkeudella joen pinnasta, ja sata wotta sitten, jolloin Puulavesi vielä

purki vetensä Tainionvirran kautta, oli niemi luultavasti muulloinkin kuin vain kevättulven aikana veden alla. On mahdollista, että paikalla on tehty tappo ja tappaja on kätkenyt ryöstämänsä esineet maahan, väliaikaisesti, paikkan mürkyden takia, mutta syyistä tai toisesta ne jäivät maahan lopullisesti. Voi olla kysymys myös varastetun tavaran kätkemisestä. Pelkän onnettomuuden mahdollisuus on myös olemassa. Paikalla on kaatunut vene, sotajät ovat hukanneet eikä esineitä ole haettu matalan veden aikana pois. Myös uhrilöydön mahdollisuus on otettava huomioon. Onhan merkkejä siitä, että kivikautinen tapa uhrata esineitä veteen on jatkunut rautakaudellakin. Jos paikalta olisi löytynyt ihmisen luita, olisivat Levänlundan ja Kälviän uhuri- tai hautalöydöt tulleet mieleen. Tuon mahdollisuuden selvittämiseksi voisi paikalla ehkä tehdä koekaivauksen, lähinnä koeojien muodossa. Itä-Nämeen museoon on tuotu joko v. 1933 tai 34 kahvasta katkennut miekka (IHM 1254, miekasta on kuva NM:ssä levyllä 9221), jonka A. Laine on löytänyt samasta paikasta kuin em. esineetkin. Koska tämä miekka ei ollut tiedossa Lainetta tavatessaan, jäi sen löytöaika selvittämättä.

Pöytäkirjaa koskevia tietoja ym.

1928 H. Cleven tarkastuskäynti

1967 T. ja P. Miettisen inventointi

HARTOLA

Hartolan kk.

Koskela

Kuukerinkallio

Taloudellisella kartalla 61 Hartolan kirkosta

1,2 km suuntaan 301/360.

Pitäjänkartta 682/344.

Kylä: Hartolan kk.

Tila: Koskela

Om: mv. Jalmari Rinne os. Hartolan kk.

12. Uhrinkivi

BARTOLA

Bartolan kt.

Roskela

Kuukerinkallio

T. ja F. Niittisen inventointi 1967

Valokuvat f. 33197-8

Bartolan kirkonkylän Kuukerinkallio sijaitsee Roskelan talosta n. 300m luoteeseen, talosta ns. Kurpan pellon viljelysalueelle vievän tien itäpuolella. Kallion eteläreuna jatkuu etelään viettävänä sekametsää kasvavana rinteinä Roskelan peltoaukealle, jonne se työntyy kaakkoon suuntautuva-
na metsäniemeksi.

Ketsäniemekkeen kaakkoisreunassa n. 20m pellonreunasta ja n. 180m länsiluoteeseen Roskelan talosta on peruskallion pintaa porrasmaisesti näkyvissä n. 1,5-4,5m:n alueella, itä-länsisuuntaisesti. Kallion reunan eteläosa on majaan netrin korkeinen ja sen lavi viettää aivan loivasti kaakkoon. Kalkeamat jatkavat kallioiden pinnan kolmeen osaan, joistakeskimäinen on suurin. Kallion pinnassa on lukuisasti enemmän tai vähemmän selvästi erottuvia uhrikuoppia (valok. 1-2). Lännenpuoleisen osan pinnassa voi erottaa ainakin 22 kuoppaa, keskialueella 52 kuoppaa ja idänpuoleisessa 6 kuoppaa, siis yhteensä n. 80 kuoppaa. Maist. A-L. Hirviluoto, joka kävi paikalla 23.10.1965 (ks. tark. kert. top. arkistossa) ja karttaluonnoksen kivistä, päätyi laskelmissaan 55:een kuoppaan; hän on nähtävästi ottanut lukuun vain selvim-
mät kuopat.

Uhrikiven länsireunasta n. 3,5m länteen on kallion pinnassa paljas kohta, jossa on 3 kuoppaa, ja siitä n. 6,5m länsiluoteeseen on vielä 6 kuoppaa, samoin kallion paljaassa särmässä.

Uhrikiven päällä heti kuoppien pohjoispuolella on hajanainen, matala "irto-
kivilatomus", jonka koko on n. 2-4m.

Uhrikiveen on kiinnitetty rauhoituslaatta.

Uhrikivestä n. 70m lounaaseen on n. 7-7m:n laajuinen pyöreähkö, n. 0,80 m korkea loivahko kumpu. Sen reunaa on kaivettu hiukan ja siinä on hiukan hiiltä ja nokea hiukan seassa.

Paikkaa koskevia tietoja ym.

1965 A-L. Hirviluodon tarkastuskäynti

1967 T. ja P. Miettisen inventointi

T. R. Mehtinen 1967

HARTOLA
Hartolankk.
Koskela
Kunteniinkallio



Valok. 1
Filmi 33197

Uhrakivi louhusta löydetty.
Vasemmalla Koskolan isäntä
mr. Jalmarin Rinne.



Valok. 2
Filmi 33198

Uhrakivien kalliössä, jossa eniten luoppia
ylhäältä löydettyä kiviä.

HARTOLA

Hartolan kk.

Eko

Taloudellisella kartalla 61 Hartolan kirkosta

1,4 km suuntaan 222/360.

Pitäjänskartta 682/344.

Kylä: Hartolan ⁴¹kk.

Tila: Eko 1 ³⁷⁸

Om: mv. Paavo Nyrjä os. Hartolan kk.

13. Uhrikivi

HARTOLA
Hartolan kkt.
Eko

T. ja P. Miettisen inventointi 1967

Valokuva f. (Hartolan kirkonkylän Ekon tilan)

Hartolan kirkonkylän Ekon tilan, joka sijaitsee Tainionvirran Ekonkosken pohjoisrannalla, kaakkoispuolella, Ekon kosken suuntaan mentäessä on loivasti joen rantaan viettävää nurmikennästä. Itä-lämeen kansanopiston rakennuksesta, joka on heti Ekon itäpuolella, johtaa suora tie opiston saunalle, joka on Ekonkosken rannalla. N. 100m opistonrakennuksesta etelään on veräjän aidassa, joka rajaa joen rantaan asti ulottuvaa laidunaluetta, nurmikennästä.

N. 20m veräjästä etelään ja n. 200m Ekon talosta kaakkoon on tien länsipuolella uhrikivi. Kiven koko on n. 1,5-3-5m pohjois-eteläsuunnassa. Kiven eteläpäässä sen laella on 8 kuoppaa, pohjoispäässä 3.

Kiven reunoilla on vanhoja jälkiä louhimisesta. Kiven kokonaisuudesta päätellen on ehkä puolet kivistä louhittu pois, opistonjohtaja A. Vuorisen mielestä todennäköisesti uunikiviksi, kiilaa käyttäen.

Uhrikiven eteläpuolella on muutamia loivia kumpumaisia muodostumia, jotka todennäköisesti ovat luonnon tekemiä, mutta varmaahan se ei ole.

Paikkaa koskevia tietoja ym.

1967 T. ja P. Miettisen inventointi

HARTOLA

Hartolan kk.

Kotisalo

Taloudellisella kartalla 61 Hartolan kirkosta

3,3 km suuntaan 180/360.

Pitäjäskartta 683/345.

Kylä: Hartolan kk.

Tila: Kotisalo 1⁹³⁵

Om: rva Aino Virtanen os. Hartolan kk.

14. Rautakautinen kalmisto

Löydöt:

KM 10905, 11218, 13728

Itä-Nämeen museo 180, 765-6, 766-6

4 keihäänkärkeä, kirves, hevosen kuolaimet.

HARTOLA

Hartolan kkt.

Kotisalok

T. ja P. Niettisen inventointi 1937

Valokuvat f. 33199-205

Karttapiiirros

Hartolan kirkonkylän Kotisalok tila sijaitsee Jääsjärven Kotisalok saaren länsiosassa, Kotisalonselän rannalla, pitkän pohjois-eteläsuuntaisen saaren keskivaiheilla. Talo, joka on n. 200m rannasta, on melko korkealla vedenpinnasta, saaren korkeimman kohdan Kotisalokmäen juurella, loivasti etelään viettävän laajan viljelysaukean pohjoisreunassa. Talosta n. 100m etelään on riihirakennus, jonka länsipuolitse jatkuu viljelystie suoraan eteläkaakkoon. Tien molemmin puolin on ruohikoista laidunmaata, entistä peltoa, joka on yhtä kapeaa sarkaa lukuunottamatta viljelemättä. Alue on aivan loivasti etelään ja jyrkemmin länteen Kotisalonselän rantaan kaartuvaa harjannetta, jonka selkä kulkee tien länsipuolella. Kotisalok talon kohdalla on aivan hienon kivettömän hiekan alue, mutta tällä kohden naapurit on mullansekaista kivikoista hiekkaa.

Riihirakennuksen eteläpuolella, tien molemmin puolin on kennällä suuri joukko kiviröykkiöitä, N-S-suuntaisella n. 150m leveällä, n. 200m pitkällä alueella. Pohjoisimmat röykkiöt ovat n. 150m Kotisalok talosta etelään, läntisimmät n. 100m Kotisalonselän rannasta. Röykkiöiden tiheoin esiintymisalue on n. 170m talosta tien länsipuolella (valok. 1-2).

Kartoittaessaan v. 1936 kalustoalueen r. Björkman otti karttaansa 55 kiviröykkiötä (ks. P. Björkmanin karttapiiirrosta top. arkistossa.). Koska röykkiöitä on kuitenkin melkoisesti enemmän, on Björkman nähtävästi ottanut laskun vain selvimmät, arkeologisesti epäilyksenalaisimmat esiintymän keskialueella olevat röykkiöt. Röykkiöistä näyttää osa nimittäin olevan vain tavanomaisia peltokiviraunioita. Toisaalta taas ikivanhoilta näyttäviin osaksi maantunneisiin röykkiöihin on lisätty myöhemmin peltokiviä vanhan kiveyksen päälle. On siis syytä epäillä, että monien "peltokiviröykkiöiden" alla saattaa olla rautakautinen hautaröykkiö. Näin ollen on syytä ottaa huomioon kaikki alueella olevat röykkiöt, myös reuna-alueella olevat. Näin siitähän syytä, että yksi alueelta löydettyistä keuhkänkärjistä on naapuritalon Sairalan vanhanäkännän mukaan (tietoon on tietysti syytä suhtautua

tietyllä varauksella) löydetty niinkin kaukaa kuin n. 300m riihestä itään, Kotisalons tilan rajalta. Joka tapauksessa saattaa joku kartoitetun alueen ulkopuolellakin oleva rökkiö olla rautakautinen ja siten huomionarvoinen. Kiinpä Kotisalons talons länsipuolella, rantaan viettävän pellons alapäässä n. 40m rannasta on 3 rökkiötä, yksi varsin laaja keskeltä avattu rökkiö ja saman pellons pohjoisreunassa on 3 rökkiötä ja niiden lähellä metsäns reunassa vielä 2. (valok. 3). Talons itäpuolellakin on lepikossa muutamia rökkiöitä mutta näkyttävät tyypillisiltä peltokivirökkiöiltä - lepikko on vanhaa pellonpohjaa.

Täydensimme T. Björmanin karttaa niin, että rökkiöitä kertyi kaikkiaan 116 kpl. (karttapäiirros). Niistä n. 40 näytti olevan vanhaa näköisiä, pääasiallisesti maansekaisia ja huzettuneita, lopuissa olivat enemmän/vai vähemmän uuden tuntuiset irtokivet valitsevinä. (Rökkiöiden laatua on pyritty määrittämään kartassa kirjaimilla ms. (maansekainen) ja ik. (irtokivi). Kalmistoalueelta on maan muokkauksen yhteydessä löydetty 4 keihäänkärkeä, kirves ja kuolaimet. Kaksi keihäänkärkeä ja kuolaimet on itä-lämeen museossa (n:ot 766, 765) ja niistä ei tiedetä muuta kuin että löytäjä on talollinen A. Virtanen. 3:n keihäänkärjen (10905) on löytänyt tilall. poika Viljo Virtanen keuhällä 1936 peltoa kyntäessään, löytökohtaa ei tiedetä. 4. keihäänkärki (13728) on n. Salmon tuoma v. 1955, jolloin hän kävi tarkastamassa kalmiston (ks. H. Salmon tark. kert. top. arkistossa). Sen on löytänyt mv. Teivo Virtanen 50-luvun alussa ja nähtävästi tiheimmän rökkiöesiintymän eteläreunasta (ks. valok. Salmon kertomuksessa). Kirveen on löytänyt mv:n poika Liilo Virtanen v. 1940 "samoilta paikoilta kuin keihäänkärki n:o 10905".

Kalmistoalueelta löytyi 5 uhrikiveä. Pohjoisin niistä, uhrikivi 1, on 15m viljelystiestä länteen ja n. 30m riiheestä etelään (valok. 4). Laakean kiven koko on 0,4(korh.)•2•2,7m ja sen päällä on itäpäässä 6 kuoppaa, keskellä 7 kuoppaa ja länsipäässä 6 kuoppaa, yhteensä 19 kuoppaa. Siitä 15m etelään on samalla etäisyydellä tiestä uhrikivi 2, jonka koko on 1,5•2•3m (valok. 4). Kiven päällä sen itäpäässä on 1 kuoppa, länsipäässä on 3 kuoppaa. Tien itäpuolella n. 25m siitä ja n. 50m kivi 2:sta itään on uhrikivi 3, jonka mitat ovat 1,5•1,5•2m (valok. 5). Kiven päällä sen pohjoispäässä on 2 kuoppaa, eteläpäässä 5 kuoppaa. Kiven ympärillä on matala kiveys, joka ulottuu n. 1,5m:n päähän kiven länsipuolella. 4. uhrikivi on n. 80m kivi 2:sta etelään ja n. 40m tiestä länteen. Se on vaatimattomin kaikista, sen koko on 0,30•0,60•1m. Kiven päällä on vain 1 kuoppa. Siitä n. 30m etelälounaaseen ja n. 60m tiestä on kalmiston edustavin uhrikivi, uhrikivi 5, jonka koko on 1,10•2,80•4m. (valok. 6-7). Kiven päällä sen pohjoispäässä on 7 kuoppaa, eteläpäässä 32 kuoppaa.

Palkkaa koskevia tietoja ym.

1955 A. Salmon tarkastuskäynti

1956 T. Björkmanin kartoitus

1967 T. ja P. Miettisen inventointi

T. J. R. Miettinen 1967

HARTOLA
Hantolan k. b.
Kotisalok



Valok. 1

Filmi 33199

Kalmiston alue pohjoisesta käsin
Etunella laaja maaseudun röyhyö.
Oikealla viikelystie
Vasemmalla sivan kuunan reunassa
uhriivi 3. (nuolen alla)



Valok. 2

Filmi 33200

Kalmiston alue lounasta käsin.
Tavalla Kotisalok riihinäkennus.
Oikealla uhriivi 2 (nuolen alla)



Valok. 3

Filmi 33201

Kotisalok länsipuolella oleva pello,
oikealla tie maata.
Pellolla kasvavaa pienen koirun
vasemmalla puolella laaja röyhyö.

T. R. Miettinen 1967

HARTOLA
Hartulanlk.
Kotiväli



Valok. 4
Filmi 33202

Uhrilivi 1 etelällä, uhrilivi 2
laka-alalla.
Kuva pohjoisesta.



Valok. 5
Filmi 33203

Uhrilivi 3 pohjoisesta.
Kiven oikealla puolella biocytä.



Valok. 6
Filmi 33204

Uhrilivi 5 etelästä.
Taustalla vasemmalla Kotivälän talo,
oikealla riikharakennus.

T. P. Miettinen 1967

HARTOLA
Hartolan k.
Kotisaari



Valok. 7
Film. 33205

Uhrin kivi 5:n eteläpuolella, jossa on
32 kuoppaa.

HARTOLA

Ruskeala

Uusi-Ruskeala

Taloudellisella kartalla 61 Hartolan kirkosta

3,1 km suuntaan 81/360.

Pitäjäkartta 683/344.

Kylä: Ruskeala

Tila: Uusi-Ruskeala

Om: mv. Tossti Pihamaa os. Hartola, Ruskeala

15. 2 uhrikiveä

ARTOLA

Ruskeala

Uusi-Ruskeala

T. ja P. Niettisen inventointi 1967

Valokuvat F. 35206-7

Rautaveden etelärannalla Ruskealan kylässä haarautuu Hartolan-Joutsan maantiestä, joka kulkee pohjoiseen Rautaveden ja Jääsjärven välistä harjua pitkin, länteen Butkijärvelle vievä tie. Tien risteyskohdan leikkaa myös uusi Jyväskylä-Seinolan viikatie. Maasto on paikalla tasaista alavaa, peltoaukeaa, jonka maaperä on hiekkansekaista savipoltoa.

Tienhaarasta n. 30m vanhaa tietä kirkolle päin on tien koillispuolella aivan tien reunassa uhrikivi (uhrikivi 1, valok. 1). Säännöllisen muotoisen tasapintaisen kiven koko on 1,2(kork.)·2·3,30m. Itä-länsisuuntaisen kiven päällä sen itäpäässä on 4 kuoppaa, keskellä 10, ja länsipäässä 9, siis yhteensä n. 23 kuoppaa.

Tästä kivistä n. 100m Hartolan kirkonkylään päin edelleen samalla puolella tietä on toinen uhrikivi (uhrikivi 2, valok. 2). Se on epäsäännöllisen muotoinen, pinnaltaan koilliseen kalteva ja luoteisreunastaan haljennut. Kiven koko on 1,3·2·3m ja kiven pinnassa sen korkeimmalla kohdalla on ainakin 26 kuoppaa - pinnan sammaleisuuden takia oli reuna-aluetta vaikea tutkia aivan tarkasti.

Op. Vilho Tynkkynen ilmoituksen nojalla kävi A. Erä-Esko 6.6.1954 tarkastamassa uhrikivi 1:n ja löysi samalla uhrikivi 2:n. (Ms. Erä-Eskon tark. kert. top. arkistossa).

Molempiin uhrikiviin on kiinnitetty rauhoituskilpi.

Paihtaa koskevia tietoja ym.

1954 A. Erä-eskon tarkastuskäynti

1967 E. ja P. Miettisen inventointi

T. R. Miettinen 1967

HARTOLA
Ruskeala
Uusi Ruskeala

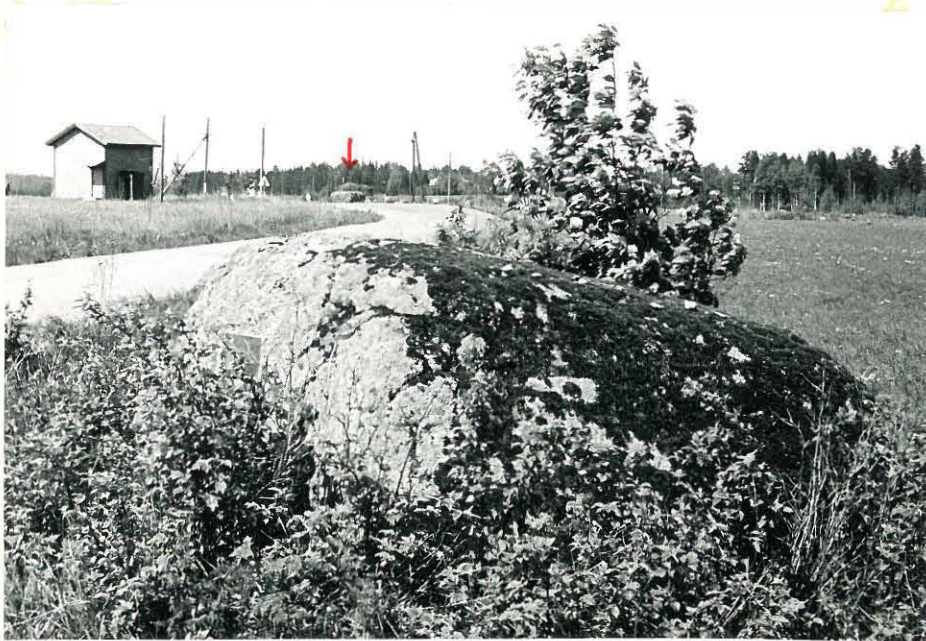


Valok. 1

Filmi 33206

Uhriviiri stualalla, sen tabana uhriviiri 2 (nuolen alla)

Kuva luoteesta.



Valok. 2

Filmi 33207

Uhriviiri 2 : sen tabana uhriviiri 1 (nuolen alla)

Kuva koosta.

HARTOLA

Kirkkola

Rauhanmaja

Rangaspelto

Taloudellisella kartalla 61 Hartolan kirkosta
4,2 km suuntaan 86/360.
Pitäjänkartta 683/344.

Kylä: Kirkkola

Tila: Rauhanmaja

Om: Onni Roli-gin perikunta os. Hartola, Tollinmäki.

16. 2 uhrikiveä

MARTOLA
Kirkkola
Kauhannaja
Kangaspelto

T. ja P. Miettisen inventointi 1967

Valokuvat f. 33208-9

Kirkkolan kylän Kauhannajan tila sijaitsee n. 1,2 km Putkijärven tienhaaras-
ta pohjoiseen, aivan loivasti länteen Kautaveden rantaan viettävällä rin-
teellä. Talon länsipuolella on melkein tasaista peltoa, luoteispuolella
etelään ja länteen jyrkemmin viettävää rinnettä. Maaperä on mullansakaista
hiekkaa. Talosta luoteeseen olevan pellon nimi on Kangaspelto.

Talosta n. 200 m luoteeseen työntyy etelään viettävälle peltorinteelle koil-
lisesta kösin terävä metsänienneke. Niemekkeen kärjestä n. 20 m etelään ja
siiis talosta n. 180 m luoteeseen on pelloilla uhrikivi (uhrikivi 1, valok. 1).
Kiven koko on 1,5 (kork.) · 1,8 · 3 m. Kivi on haljennut hieman pohjoissivultaan
ja sitä on nähtävästi louhittu joskus itäreunalta. Kiven laella, joka vie-
ttää etelään, on 7 selvästi erottuvaa kuoppaa.

Kivestä n. 150 m etelään ja talosta n. 100 m länteen on tasaisella pelloilla
toinen uhrikivi (uhrikivi 2, valok. 2). Kiven koko on 0,7 (kork.) · 2 · 2 m ja
sen lasi viettää loivasti länteen. Kiven keskellä on 2 kuoppaa.

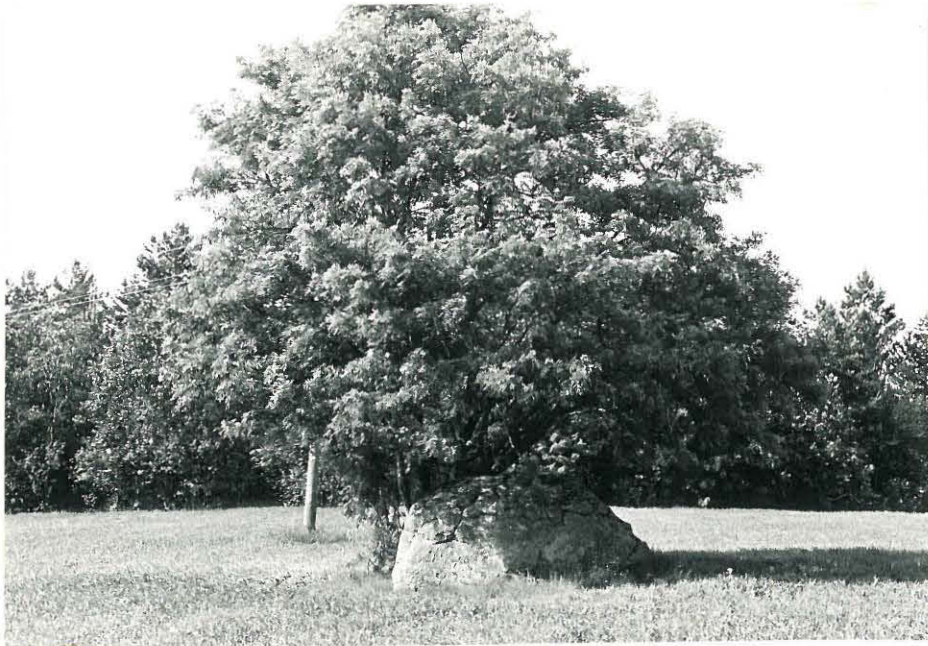
Uhrikivet löytyivät siten että kysellessämme talon emännältä "muinaisasioi-
ta" ja viitatessamme Putkijärven tienhaaran uhrikiviin, emäntä tokaisi, et-
tä "onhan meilläkin pelloilla sellainen", talon poika tiesi toisen.

Paikkam koskevia tietoja ym.

1967 T. ja P. Miettisen inventointi

Tojo R. Miettinen 1967

HARTOLA
Kiikkola
Rautanmaja



Unlok. 1
F. lmi. 33208

Kangaspellon yläreunassa sijaitseva
uhkekivi 1.
Kuva etelästä.



Unlok 2
F. lmi. 33209

Uhkikivi 2.
Kuva pohjoisesta.

HARTOLA

Kirkkola

Tiukonsaari

Taloudellisella kartalla 61 Hartolan kirkosta

9,5 km suuntaan 69/360.

Pitäjänskartta 683/344

Kylä: Kirkkola

Paikka: Tiukonsaari

Om: sair. hoit. Kaarina Perkinen os. Ulvilant. 15 B 31 Hki.

17. Kiviröykkiö

HARTOLA

Airkkola

Tiukonsaari

T. ja P. Niittisen inventointi 1967

Valokuva f 55210

Airkolan kylän Tiukonsaari sijaitsee Rautaveden itäreunalla. Saari on n. 900m pitkä pohjois-eteläsuunnassa, n.400m leveä ja sen pohjoisosa on kallioinen ja korkea, mäntymetsää kasvava.

Saaren pohjoiskärkeen työntyy korkea, pohjois-eteläsuuntainen, laeltaan tasainen pientä männikköä kasvava kallioselänne, jonka laen leveys on keskimäärin n.10m. N.60m niemenkärjen pohjoisrannasta ja n.20m sen länsireunasta on kallion laella kiviröykkiö (valok.). Pyöreän matalan röykkiön, joka on tehty keskimäärin pään kokoisista kivistä, koko on 0,4·5·5m. Kivet ovat suureksi osaksi sammalen ja jikkälän paitossa. Röykkiötä ei ole avattu keskeltä.

Tämä "lapinraunio" saattaa olla rautakautinen hauta.

Palkkaa koskevia tietoja ym.

1967 T. ja P. Niittisen inventointi

T. J. R. Miettinen 1967

HARTOLA
Kinbola
Tiubonsaari



Valok. 7

Film. 33210

Röyköä kuvattu koillisesta,

MARTOLA

Kalho

Kalho

Pajapellonmäki

Taloudellisella kartalla 49 Hartolan kirkosta
11,8 km suuntaan 293/360.
Valokopio 1 (1:20000)

Kylä: Kalho

Tila: Kalho

Om: Albert Carlsonin perikunta os. Martola, Kalho

18. Keihäänkärki

Itä-Hämeen museo n:o 174.

MARTOLA

Kalho

Kalho

Fajapellonmäki

H. ja F. Niittisen inventointi 1967

Kalhon kylän Kalhon kartano sijaitsee Martolan lounaisreunassa Enoveden itärannalla. Talo sijaitsee lounas-koillinsuuntaisella maaharjanteella, joka kaakossa viettää jyrkästi Kalhonlammesta Enoveteen laskevan joen rantaan (jokilaakso on vaikuttava muistomerkki jääkauden jälkeisestä suuruudesta). Pari sataa metriä kartanon lounaispuolella pyöristyy maaharjanne ennen jyrkän mutkan tekevään jokilaaksoon päättymistään mäeksi, jonka nimi on Fajapellonmäki.

Itä-Suomen museossa on keihäänkärki (174), jonka on lahjoittanut Eskettiin kuollut Kalhon isäntä Albert Carlson. Kalhossa ei tiedetty löydöstä tämän enempää, mutta Kalhosta n. 1,5 km lounaaseen sijaitsevan sukulaistalon Uusi-kartanon vanhaemäntä tiesi miehensä Oscar Carlsonin löytäneen keihäänkärjen. O. Carlson oli löytänyt keihäänkärjen n.v. 1927-8 Fajapellonmäeltä tienpenkasta n. 150 m Kalhosta lounaaseen raivatessaan tietä Kalhosta Uusikartanoon. Paikka on kivistä mäkeä, tienpenkka nullansokajata hiekkaa.

HARTOLA

Hartolan kk.

Kotilahti

Niemenpelto

Taloudellisella kartalla 61 Hartolan kirkosta

1,9 km suuntaan 122/360.

Pitäjänskartta 682/³⁴⁴~~500~~.

Kylä: Hartolan kk.

Tila: Kotilahti

Om: Evert Laine os. Hartolan kk.

19. Kaksiteräisen miekan katkelma

Itä-Rämeen museo 1254

HARTOLA

Hartolan Kk.

Kotilahti.

Niemenpelto

T. ja F. Niittisen inventointi 1967

Ks. 11. Rautakaupin kätöölöytö.

T. ja R. Hietinen 1968



HARTOLA
Hartolan k.
Kotilampi
Niemenpöytä

Valok. 1
Filmi 33195

Rautabauliset esineet löytyivät
suunnilleen kohdalta, jossa henkilö
seisoo.
Vasemmalla Kotilampien talon, takana
Vuoteelan talo.
Kuva pohjoisesta.



Valok. 2
Filmi 33196

Esineiden löytöpaikka veneen
oikean yläpuolella.
Kuva etelästä.

HARTOLA

Hartolan kk.

Toivola

Satulasuo

Taloudellisella kartalla 61 Hartolan kirkosta

2,7 km suuntaan 348.

Pitäjänskartta 682/344.

Kylä: Hartolan kk.

Tila: Toivola

Om: mv. Eino Lampinen os. Hartolan kk.

20. Reihäänkärki

IM 9802:2

MARTOLA

Martolan kirk.

Toivola

Satulasuo

W. ja P. Niittisen inventointi 1967

Martolan kirkonkylän Toivolan tila sijaitsee Sysmän maantien varressa laajan, loivasti etelään, Tainionvirtaan viettävän hiekkapohjaisen peltoaukean itäreunassa.

Itä-Lännen museoyhdistys on lahjoittanut NM:ään keihäänkärjen (9802:2), joka on löydetty peltoaukean länsireunasta, Satulasuo-nimisestä pellosta. Löytöpaikka on n.150m Sysmän maantiestä etelään ja n.200m talosta länteen. Löytökohdalla on pelto hiekan sekaista savea. NM:n tietojen mukaan on keihäänkärjen löytänyt mr. Kalle Lampinen v.1951, mutta Toivolan isäntä Eino Lampinen muistaa esineen löydetyksi jo v.1919 syksyllä.

HARTOLA

Hartolan kk.

Kotisalo

Taloudellisella kartalla 61 Hartolan kirkosta

3,3 km suuntaan 180/360.

Pitäjänskartta 683/345.

Kylä: Hartolan kk.

Tila: Kotisalo 1⁹³⁵

Om: rva Aino Virtanen os. Hartolan kk.

21. Keihäänkäski

Itä-Hämeen museo 180

BARTOLA

Hartolan kk.

Kotisalo

T. ja F. Miettisen inventointi 1967

Ks. 14. Rautakautinen kalmisto

HARTOLA
Hartolan kk
Kotisalo

Taloudellisella kartalla 61 Hartolan kirkosta
3,3 km suuntaan 180/360.
Pitäjänskartta 683/345.

Kylä: Hartolan kk.

Tila: Kotisalo 1⁹⁵⁵

Om: rva Aino Virtanen os. Hartolan kk.

22. Keihäänkärki, kuolaimet

Itä-Hämeen museo 766, 765

HARTOLA
Hartolan kk.
Kotisalo

T. ja P. Miettisen inventointi 1967

Ks. 14. Kautakautinen kalmisto

HARTOLA

Hartolan kk.

Kotisalo

Taloudellisella kartalla 61 Hartolan kirkosta

3,3 km suuntaan 180/360.

Pitäjänskartta 683/345.

Kylä: Hartolan kk.

Tila: Kotisalo 1⁹³⁵

Om: rva Aino Virtanen os. Hartolan kk.

23. Keihäänkärki

KM 10905

NARTOLA
Nartolan kk.
Kotisalo

T. ja P. Miettisen inventointi 1967

Ks. 14. Rautakautinen kalmisto.

MARTOLA

Hartolan kk.

Kotisalo

Taloudellisella kartalla 61 Hartolan kirkosta
3,3 km suuntaan 180/360,
Pitäjänskartta 683/345.

Kylä: Hartolan kk.

Tila: Kotisalo 1⁹³⁵

Om: rva Aino Virtanen os. Hartolan kk.

24. Kirves

KM 11218

HARTOLA

Hartolan kk.

Kotisalo

T. ja P. Miettisen inventointi 1967

Ks. 14. Rautakautinen kalmisto

HARTOLA

Hartolan kk.

Kotisalo

Taloudellisella kartalla 61 Hartolan kirkosta

3,3 km suuntaan 180/360.

Öitäjänkartta 683/345.

Kylä: Hartolan kk.

Tila: Kotisalo 1⁹⁵⁵

Om: rva Aino Virtanen os. Hartolan kk.

25. Keihäänkärki

KM 13728

HARTOLAN
Hartolan kk.
Kotisalo

T. ja P. Miettisen inventointi 1967

Ks. 14. Rautakautinen kalmisto.

HARTOLA
Kirkkola
Salmela
Riihentaus

Taloudellisella kartalla 61 Hartolan kirkosta
18,4 km suuntaan 84/360.
Pitäjäkartta 684/344.

Kylä: Kirkkola

Tila: Salmela

Om: Lauri Liukkonen os. Hartola, Kirkkola.

26. Keihäänkärki

KM 8147:20

MARTOLA
Kirkkola
Salmela
Riihentaus

T. ja P. Miettisen inventointi 1967

Kirkkolan kylän Salmelan tila sijaitsee Kautaveden ja Angeesselän välisen pitkän salmen länsirannan lähellä, pienen Valkosenlammen l. Valkea-Rumma-konjärven länsipuolella. Talo sijaitsee jyrkästi kaakkoon Valkosenlammen rantaan viettämän savipohjaisen peltorinteen laella. Talosta n.50m koilliseen ja n.25m lammen rannasta Riihentaus-nimisestä pellostä on mv. Ljalmar Ahonen löytänyt v.1919 keihäänkärjen (S147:20). Löytö on tehty ojaa kaivettaessa n.15 cm:n syvyydestä.

HARTOLA

Hartolan kk.

Koskenmäki

Taloudellisella kartalla 61 Hartolan kirkosta
0,9 km suuntaan 290/360.

Kylä: Hartolan kk.

Tila: Koskenmäki

Om: mv. Emil Mäkinen os. Hartola II kp.

27. Rannerengas

Itä-Hämeen museo

HARTOLA
Hartolan kk.
Koskenmäki

Itä-Lämeen museon hoitaja A. Järvinen lähetti 5.2.68 KM:ään viikinkiaikaisen rannerenkaan, jonka Emil Mäkinen on löytänyt kirkonkylän Koskenmäen tilan pellosta.

Esine on löytynyt Koskenmäen tilan, joka sijaitsee Koskipään museosta n. 350 m luoteeseen, eteläpuolelta peltoa kyllökuuntoon muokattaessa keuhällä 196 (4). Pelto on hiesuhietaa. Löydön oli tehnyt mv. Mäkisen vaimo Vappu Mäkinen. Auran terä oli tehnyt rannerenkaaseen höven, ja kun mv. Mäkinen venytti vähän rengasta, katkesi se keskeltä.

Pronssinen rannerengas on viikinkiajan yleistyyppiä, keskiosaa paksimmat päät on koristettu kulmaviivoin.

HARTOLA

Hartolan kk. Murakka

H.Hytttilän museo

2 valokuvaa "muinaisuksesta!"

T. J. R. Miettinen 1967

HARTOLA
Hartolan k. Muinais-
H. Hyttilän yksityismuseo



Filmi 33211
"Muinaisruksi"
Löydetty Murahan Maijalan talon
pellolta v. 1962.



Filmi 33212
"Muinaisruksi"
Löydetty Murahan Maijalan talon
pellolta v. 1962.