

# HATTULA eteläisten osien osayleiskaava-alueen muinaisjäännösinventointi 2008

Versio 1.1



**Timo Jussila**



**Kustantaja: FCG Planeko Oy**

**Sisältö:**

<b>Perustiedot</b> .....	<b>2</b>
<b>Inventointi</b> .....	<b>3</b>
<b>Yleiskartta</b> .....	<b>4</b>
<b>Muinaisjäännökset</b> .....	<b>5</b>
HATTULA 86 HYRVÄLÄ-PERTTULA .....	5
HATTULA 87 HYRVÄLÄ HÄRKÄLÄNMÄKI S.....	7
HATTULA 88 HYRVÄLÄ HÄRKÄLÄNMÄKI N .....	8
HATTULA 89 KOUVOLA KULMALA .....	9
HATTULA 90 KOSKI, NIEMEN VANHA NIITTY .....	12
HATTULA 201 UOTILAN TALONPAIKKA .....	15
<b>Kulttuurihistoriallisia jäänteitä</b> .....	<b>16</b>
HATTULA 202 KELLARINMÄKI .....	16
HATTULA 203 KOIVUSAARI .....	16
HATTULA 204 HYRVÄLÄN MYLLYNPAIKKA .....	17
<b>Kylätontit</b> .....	<b>18</b>
Koski .....	18
Hyrvälä .....	19
Kouvala .....	21
Kivijoki .....	24

---

*Kansikuva:* Hyrvälän Perttulan kivikautinen asuinpaikka pellossa, kuvan keskellä peltorinteessä. Kuvattu pohjois-koilliseen.

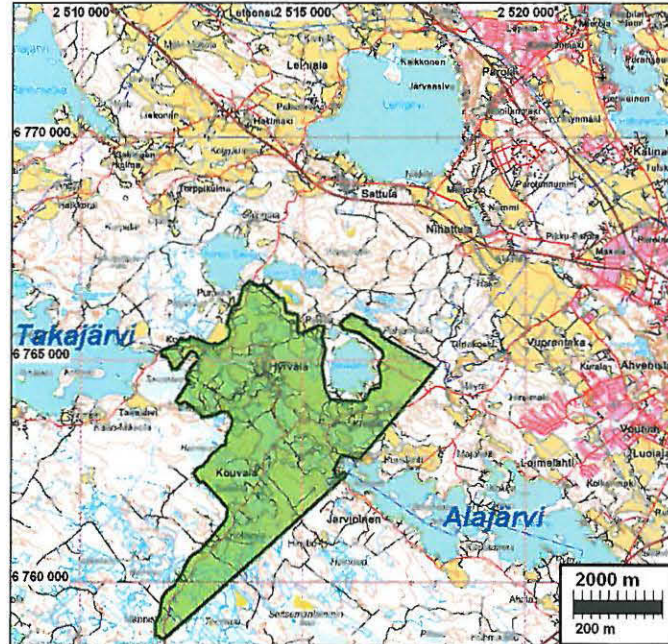
---

**Perustiedot**

- Alue:* Hattulan eteläisten osien yleiskaava-alue 4.11.08 voimassa olleen rajauksen mukaisesti. Käytännössä Alajärvi-Tömäjäjärvi-Savijärvet-Takajärvi välinen alue (em. järvien rannat eivät kuuluneet tutkimusalueeseen) ja Härkätien ympäristö Hattulan kunnan alueella.
- Tarkoitus:* Tarkistaa riittävässä määrin, tihein pistokokein ja maastoltaan muinaisjäänöksille otollisilla alueilla onko alueella muinaisjäänöksiä. Etsiä uusia muinaisjäänöksiä. Alustavasti rajata muinaisjäänökset niin, että ne voidaan asianmukaisesti merkitä kaavaan.
- Työaika:* Kenttätöaika: 2.-7.11.2008.
- Kustantaja:* FCG Planeko Oy
- Tekijät:* Mikroliitti Oy, Timo Jussila.
- Aiemmat tutkimukset:* -
- Tulokset:* Tutkimusalueelta ei ennestään tunnettu muinaisjäänöksiä. Aivan tutkimusalueen rajalla, Rengon puolella tunnettiin ennestään Kenttärinpellon kivik. asuinpaikka. Inventoinnissa 2008 löytyi kolme kivikautista asuinpaikkaa ja yksi mahdollinen kivik. asuinpaikka, joka kuitenkin löytöjen epämääräisyyden takia luokiteltiin hajalöytöpaikaksi. Hist. ajan kylätonteista ei ole muinaisjäänöksiksi (alueella neljä vanhaa kylää: Koski, Hyrvälä, Kouvala, Kivijoki). Kaikki isojakokartoilta paikannettavissa olevat kylätontit nykyisten tilakeskusten alla. Yksi viljelyröykkiöalue ehdotetaan muinaisjäänösstatukselle. Katinalan kylän Uotilan talon 1500-luvulta peräisin oleva ja 1800-luvulla hylätty paikka katsottiin muinaisjäänökseksi.

Muinaisjännösten lisäksi dokumentoitiin muutamia kulttuurihistoriallisia jäänteitä: kellarikuoppia, 1810-luvulla autoitunut talotontti, myllyn paikka. Alueen vanhoilta kartoilta paikannettiin neljän myllyn paikat, jotka kaikki hävinneet täysin (Koskenmylly edelleen nykyaikaisemmassa asussa olemassa). Havaittu myllyn jäänte on perimätiedon mukainen myllyn paikka. Em. lisäksi dokumentoitiin yksi piin löytöpaikka.

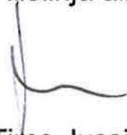
*Paikannuskartta:*



### Inventointi

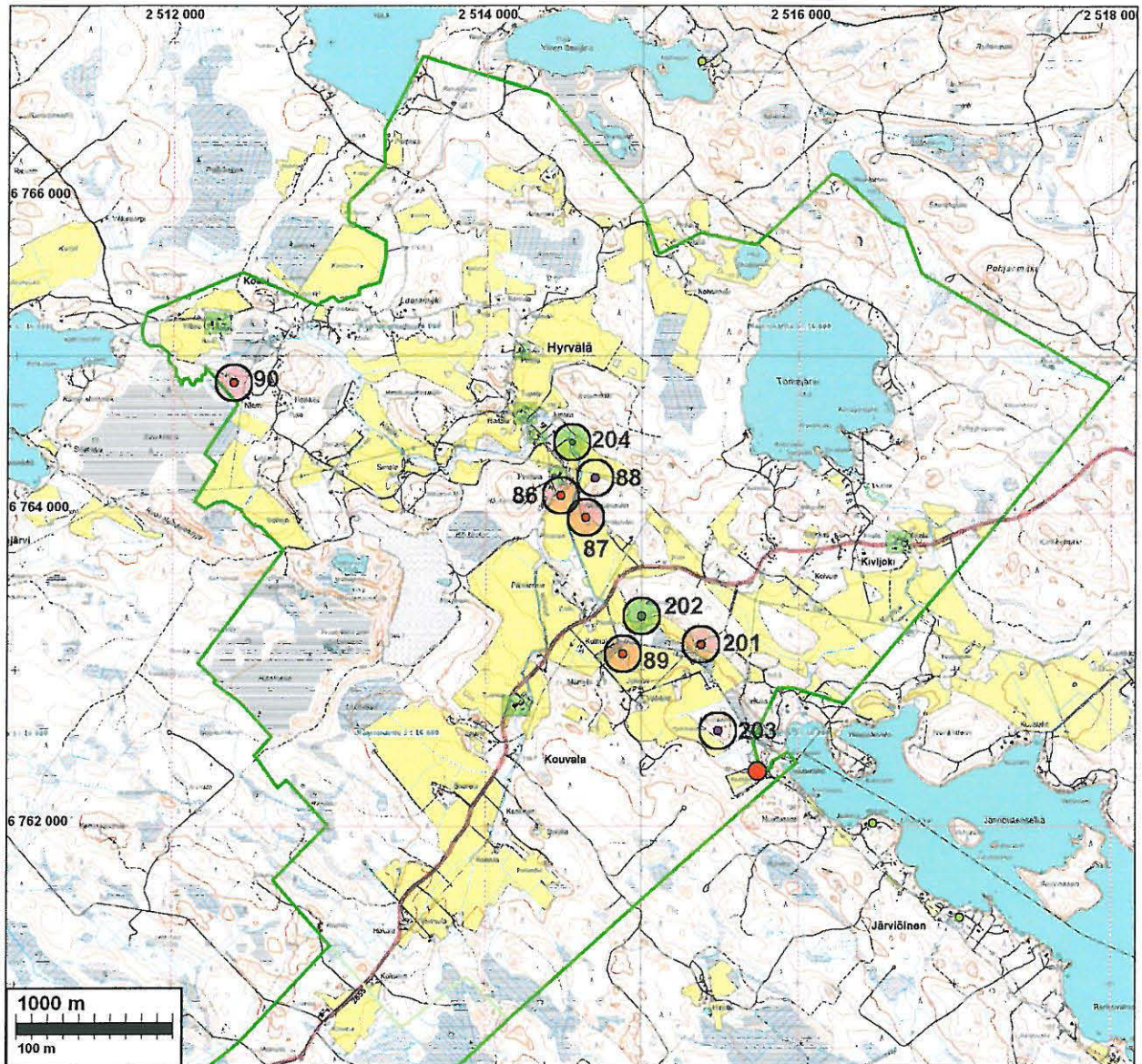
Inventoinnin maastotyöt suoritettiin 2.11. – 7.11.2008. Alueen kylätonttien liepeillä olevat ja jokilaakson pellot tutkittiin kattavasti – useimmat pellot kynnettyinä paikalla käytäessä. Metsäalueita tutkittiin pistokokein, hieman tarkemmin kylätonttien liepeillä ja jokilaakson reunoilla. Alueelle ei ole ulottunut ihmisasutuksen aikaiset merivaiheet (Yoldiamerivaiheen jälkeen). Alajärvi on ollut alkujaan laajempi, pohjoispää ollut 101-102 m tasolla. Allas on ollut pohjoisosiltaan regressiivinen. Alue tutkittiin kattavasti sekä esihistoriallisten että historiallisen ajan muinaijännösten etsimisen kannalta. Pihamaita ei pääsääntöisesti katsottu kuin muutamain paikoin. Metsäalueilla suoritettiin siellä täällä satunnaista koekuopitusta. Härkätien ympäristö tarkastettiin vanhojen tielinjapätkien varalta: sellaisia ei havaittu. Tielinja alkuperäisellä paikallaan nykyisen kohdalla.

Espoossa 4.12.2008

  
Timo Jussila

### Lähteet:

Mäntylä Eero 1976: Hattulan historia. Museoviraston AO:n ja RHO: arkistot. Kansallisarkisto.

**Yleiskartta**

Punaiset kiinteitä muinaisjäänöksiä. Vihreät kultt. hist. jäänöksiä – eivät suojelukohteita. Sinipunaiset pienet pallot esihistoriallisia löytöpaikkoja. Vihreät neliöt vanhoja kylä/talontontteja. Härkätie (ns. vanha pohjoinen linjaus) merkitty punaisella. Vihreät pienet pallot ovat tutkimusalueen ulkopuolisia muinaisjäänöksiä. Numerot 88, 201-204 eivät ole muinaisjäänöksiä.

**Muinaisjäännökset****HATTULA 86 HYRVÄLÄ-PERTTULA**

Rauh.lk: 2  
 Ajoitus: kivikautinen  
 Laji: asuinpaikka

Kartta: x: 6764 11 y: 2514 48 z: 102,5 ±1 m  
 p: 6767 17 i: 3352 11

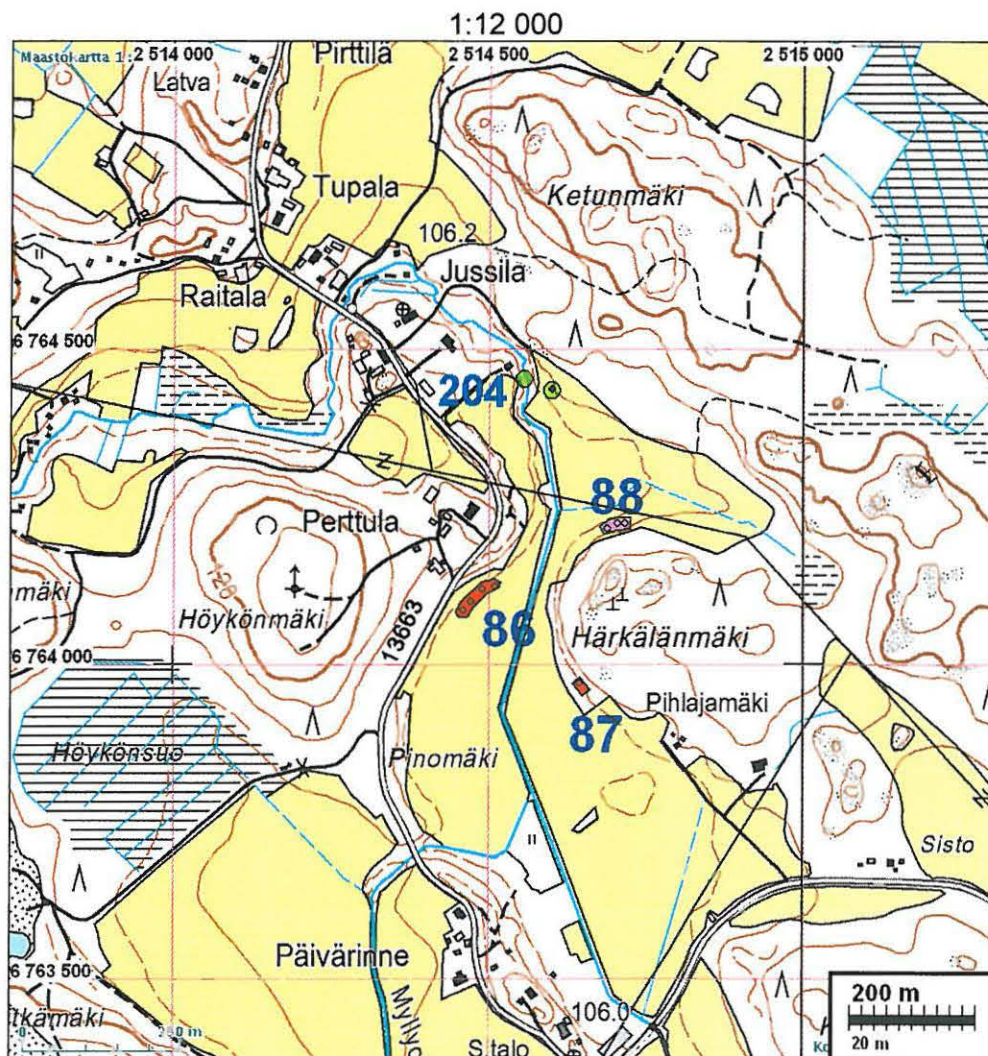
Tutkijat: Jussila T 2008 inventointi

Löydöt: KM 37606, kvartsi-iskoksia, Diar 21.11.08 Jussila T 2008. :2, kvartsikaavin.

Sijainti: Paikka sijaitsee Hattulan Pyhän Ristin kirkosta 9,9 km lounaaseen, Hyrvälän kyläkeskuksen eteläpuolella, Perttulan talon eteläpuolella pellon luoteisreunassa, tien 13663 kaakkoispuolella olevassa peltorinteessä, tiestä 20 - 30 m. , Alajoen koillispuolella.

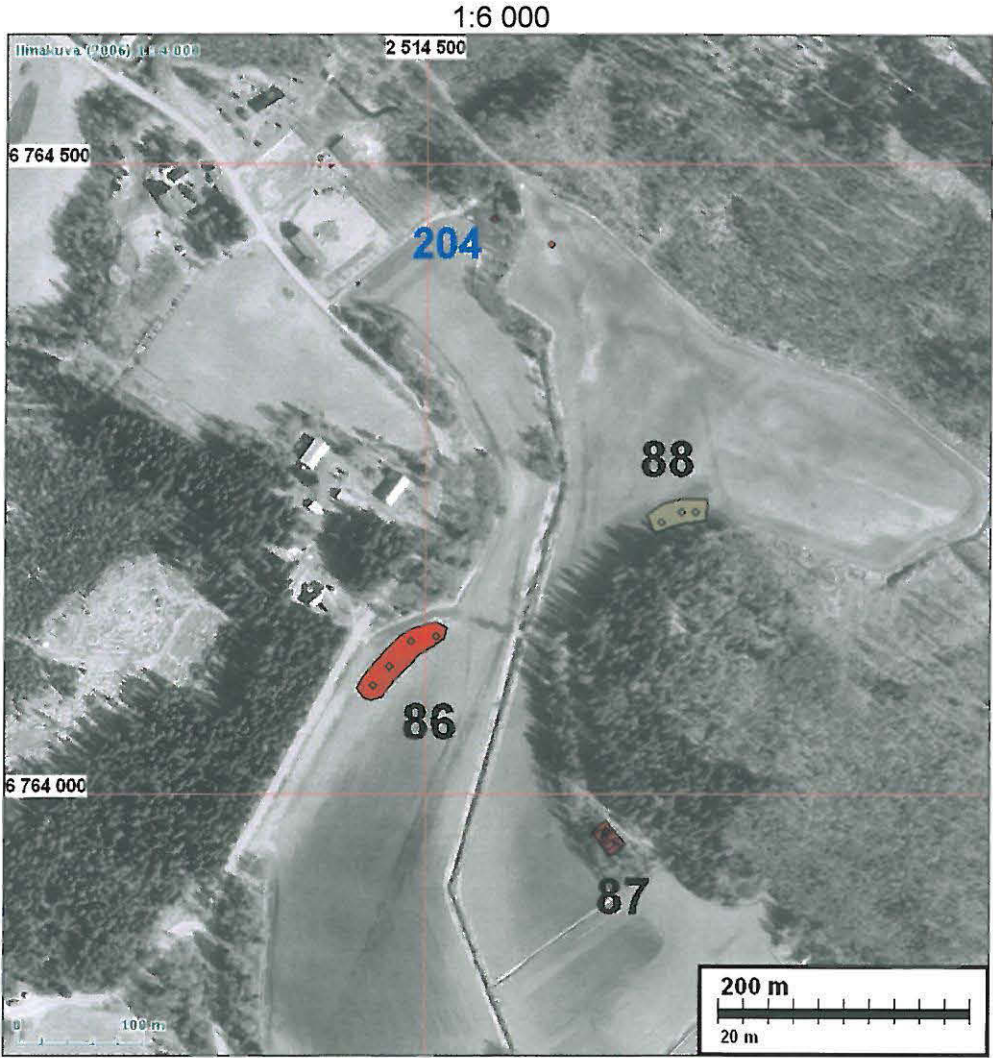
Huomiot: Paikalla on muinainen rantatörmä, nyt loivana kaakkoon laskevana peltorinteenä. Rinteen juurella pellon maaperä on liejuinen – vanhaa järvenpohjaa – kun se ylemmänä on hienoaineksinen moreeni. Peltorinteessä ja aivan rinteen alaosassa on kvartseja n. 80 m matkalla rinteen suuntaisesti. Paikka rajautuu pintahavaintojen perusteella selkeästi.

Ilmakuva seur. sivulla.





Asuinpaikkaa peltorinteessä ja sen alaosassa. Kuvattu paikan koillispäästä lounaaseen.





Asuinpaikka taustalla, ojan toisella puolen, kuvan keskellä. Kuvattu länteen.

### HATTULA 87 HYRVÄLÄ HÄRKÄLÄNMÄKI S

Rauh.lk: 2  
Ajoitus: kivikautinen  
Laji: asuinpaikka

Kartta: x: 6763 97      y: 2514 64      z: 102,5 ±1 m  
p: 6767 02      i: 3352 26

Tutkijat: Jussila T 2008 inventointi  
Löydöt: KM 37607, 5 g, 3 kpl, kvartsi-iskoksia, Jussila T 2008, diar. 21.11.2008.

Sijainti: Paikka sijaitsee Hattulan Pyhän Ristin kirkosta 10,2 km lounaaseen, Hyrvälän kyläkeskuksesta etelä-kaakkoon, Alajoen peltolaakson itäpuolella olevan Härkälänmäen länsi-luoteisjuurella, pellon itäpuolella olevan törmän päällä metsässä. Härkätieltä, Alajoen sillan kohdalta n. 340 m pohjoiseen, Pihlajamäen talosta 170 m luoteeseen.

Kuvaus: Paikalla on pellon takana matala (n. 2 m) ja loivahko muinainen Alajärven rantatörmä joka laskee länteen, peltoon. Törmän päällä on tasanne ja sen takana avokalliainen jyrkähkö mäenrinne. Törmällä on asuinpaikan pohjoispuolella vanhaa metsittynyt maanottopaikka joka hävittänyt törmän reunaa n. parin kymmenen metrin matkalla. Sen pohjoispuolella rinne kaartuu koilliseen ja muuttuu kiviseksi. Maaperä paikalla on hieno hietta-hiesu. Paikalla sekametsä. Loivan törmän yläosaan ja tasanteen reunalle tekemästani kuudesta koekuopasta kolmesta tuli esiin sievä kvartsi-iskos. Maaperä huomioon (hyvin harvoin hienoaineksista eli kansanomaisesti savimaaperäisestä satunnaisesta koekuopasta löytää yhtään mitään tunnetuillakaan paikoilla) ottaen löydöt ovat ns. selvä tapaus eli paikalla on kivikautinen asuinpaikka. Paikka vaikuttaa ehjältä – se ei liene ollut aiemmin peltona. Maanotto saattaa osin olla tuhonnut asuinpaikkaa. Paikan eteläraja on epäselvä. Sen eteläpuolisessa pellossa (minne törmä jatkuu loiventuneena) ei mitään merkkejä esihistoriasta.



Asuinpaikkaa peltoon viettävän törmän reunalla. Kuvattu luoteeseen.



Asuinpaikkaa peltoon viettävän törmän reunalla. Kuvattu törmän rinteestä pohjoiseen.

### **HATTULA 88 HYRVÄLÄ HÄRKÄLÄNMÄKI N**

Rauh.lk: 3 (ei suojelukohde – epämääräinen mahd. kivik. asuinpaikka / löytöpaikka)  
 Ajoitus: kivikautinen  
 Laji: löytöpaikka

Kartta: x: 6764 22      y: 2514 70      z: 102,5 ±1 m  
 p: 6767 27      i: 3352 33



Tutkijat: Jussila T 2008 inventointi

Löydöt: KM 37608, kvartsi-iskoksia, Jussila T 2008, diar. 19.6.2008, pellosta. Vain yksiselvältä iskokselta vaikuttavakvartsi, muut kvartsit hyvin tulkinnanvaraisia ja ilmeisesti luontaisia.

Sijainti: Paikka sijaitsee Hattulan Pyhän Ristin kirkosta 10,0 km lounaaseen. Hyrvälän kyläkeskuksen kaakkoispuolella, Alajoen itäpuolella, Härkälänmäen luoteisrinteellä pohjois-luoteeseen viettävän peltorinteiden reunalla.

Huomiot: Epämääräinen paikka. Muinaisen rantatörmän reunalla ja rinteessä on muutaman kymmenen metrin matkalla kvartsi keskittymä, mutta lähes kaikki havaitut kvartsit epämääräisiä ja tulkinnanvaraisia – todennäköisesti luontaisia. Kuitenkaan alueen pelloissa luontaista kvartsia yleensä hyvin vähän ja hajanaisina yksittäiskappaleina. Tältä paikalta poimittujen kvartsi joukossa vain yksi sellainen jota voisi pitää iskoksena. Paikalla saattaa olla kivikautinen asuinpaikka – tai sitten ei ole. Vähäiset todisteet eli löydöt eivät oikeuta paikalle suojellun muinaisjäännöksen statusta. Hälälytöpaikka/epämääräinen löytöpaikka.

Kartta s. 5, ilmakuva s. 6.



Epämääräisiä kvartseja ja yksi iskos kuvan keskikohdan tienoilta peltorinteestä. Kuvattu länsilounaaseen. Taustalla vas. hämmöttää kivikautinen asuinpaikka nro 86.

### **HATTULA 89 KOUVOLA KULMALA**

Rauh.lk: 2  
Ajoitus: kivikautinen  
Laji: asuinpaikka

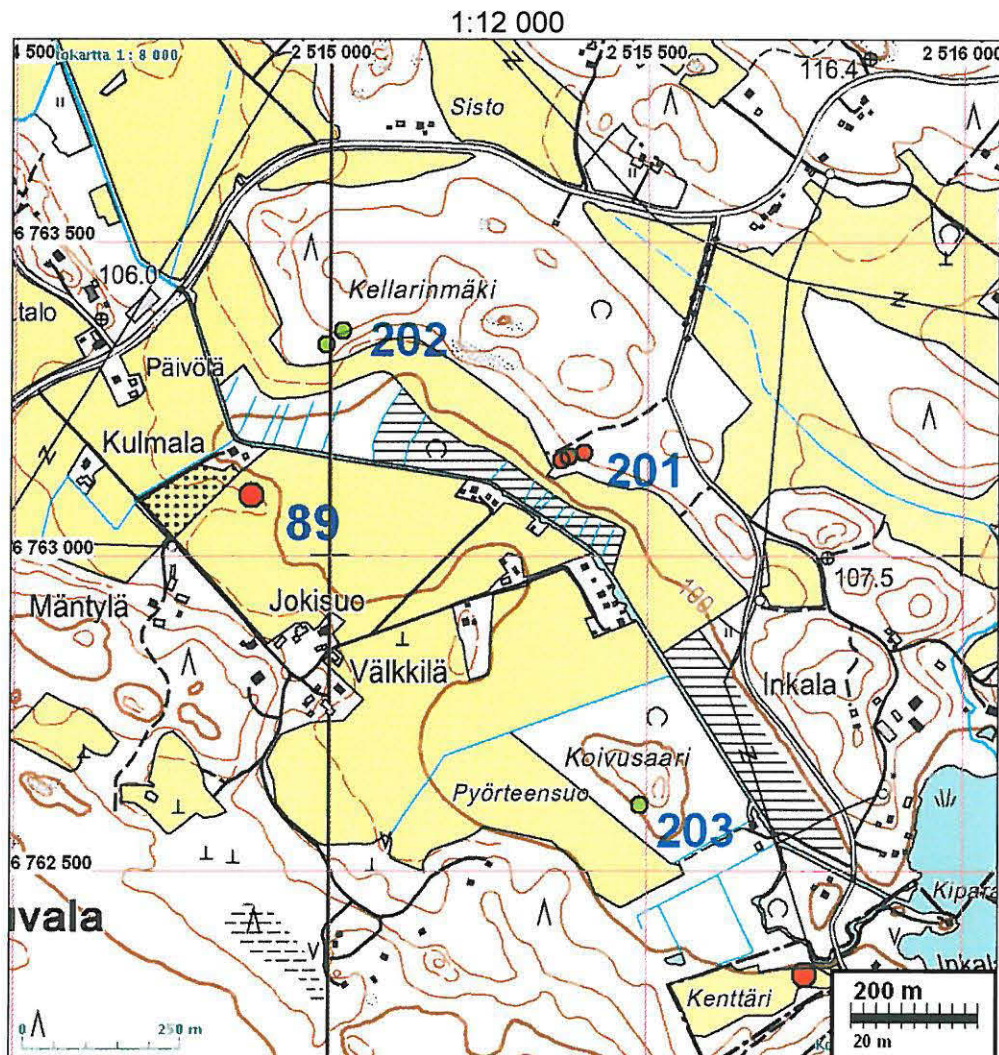
Kartta: x: 6763 10      y: 2514 88      z: 102,5 ±1 m  
p: 6766 14      i: 3352 46

Tutkijat: Jussila T 2008 inventointi

Löydöt: KM 37609, 3 kpl, kvartsi-iskoksia, Jussila T 2008, pellosta.

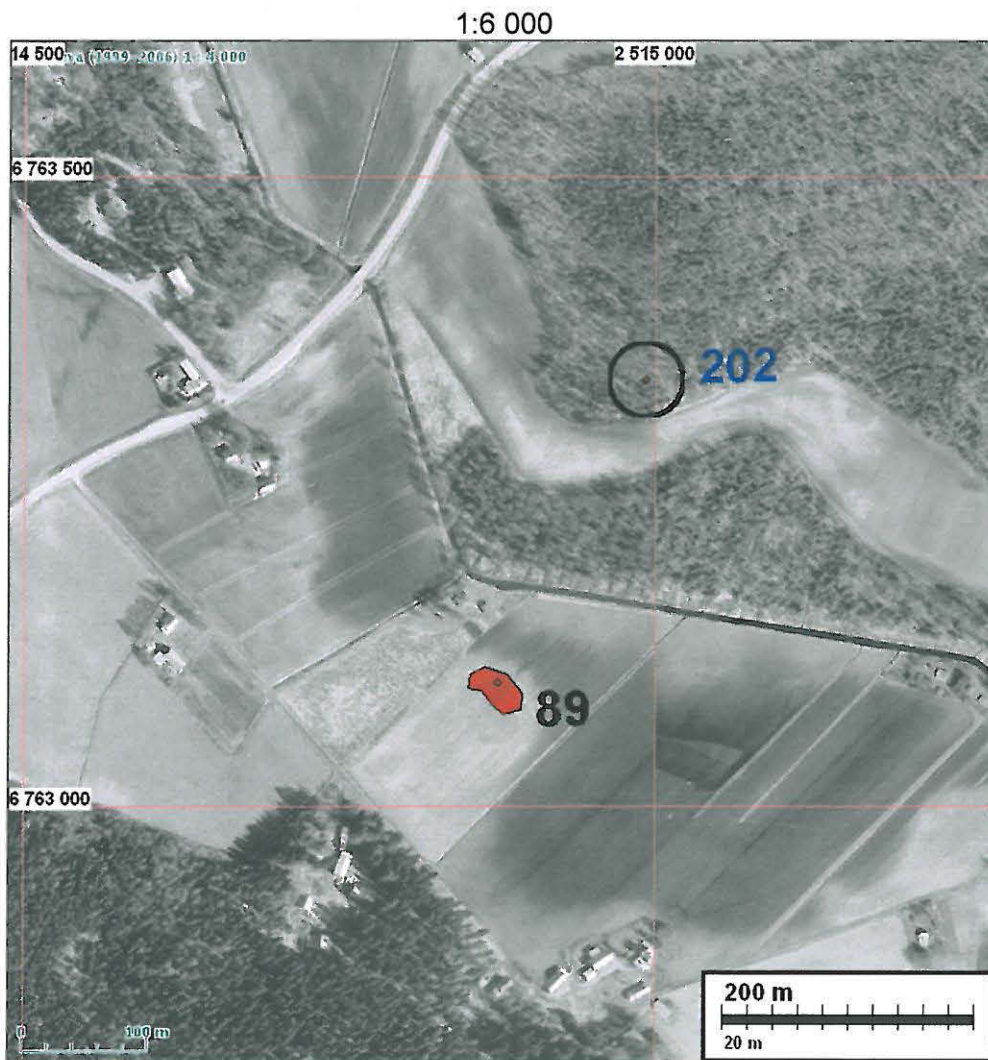
- Sijainti:** Paikka sijaitsee Hattulan Pyhän Ristin kirkosta 10,7 km lounaaseen, Kouvalan itäosassa, Alajoen länsipuolella, Härkätiestä Alajoen sillan kohdalta 340 m etelään, Välskilään menevän tien ja joen välisellä pellolla, marjapensasalueen kaakkoispuolella, olevan matalan peltoharjanteen laella, jokeen viettävällä koillisreunalla.
- Huomiot:** Paikalla on hienoainesmoreeni maaperässä hiekkainen "linssi" matalan peltoharjanteen laen koillisreunalla. Harjanne on niemimäinen ja kaakkoon pistävä - muinainen niemeke Alajärvessä. Hiekkaiselta alueelta löysin muutaman selvän kvartsi-iskoksen (joista yksi ehkä kuitenkin ydin). Pelto oli kuivahko ja vaikutti hiljattain kynnetyltä mikä selittäisi löytöjen suhteellisen vähyyden. Topografisesti mainio paikka kivikautiselle asuinpaikalle. Kvartsit tulivat aarin alalta ja siten paikan rajaus eli laajuus ei ole aivan selvä.

Ilmakuva s. 11





Kvartsilöydöt kuvan keskialueelta. Kuvattu pohjoiseen.





Asuinpaikka kauempana, missä peltorinne alkaa laske. Kuvattu itä-kaakkoon.

### HATTULA 90 KOSKI, NIEMEN VANHA NIITTY

Rauh.lk: 2  
Ajoitus: historiallinen  
Laji: maatalous: röykkiö

Kartta: x: 6764 83      y: 2512 39      z: 113 ±1 m  
p: 6767 98      i: 3350 05

Tutkijat: Jussila T 2008 inventointi

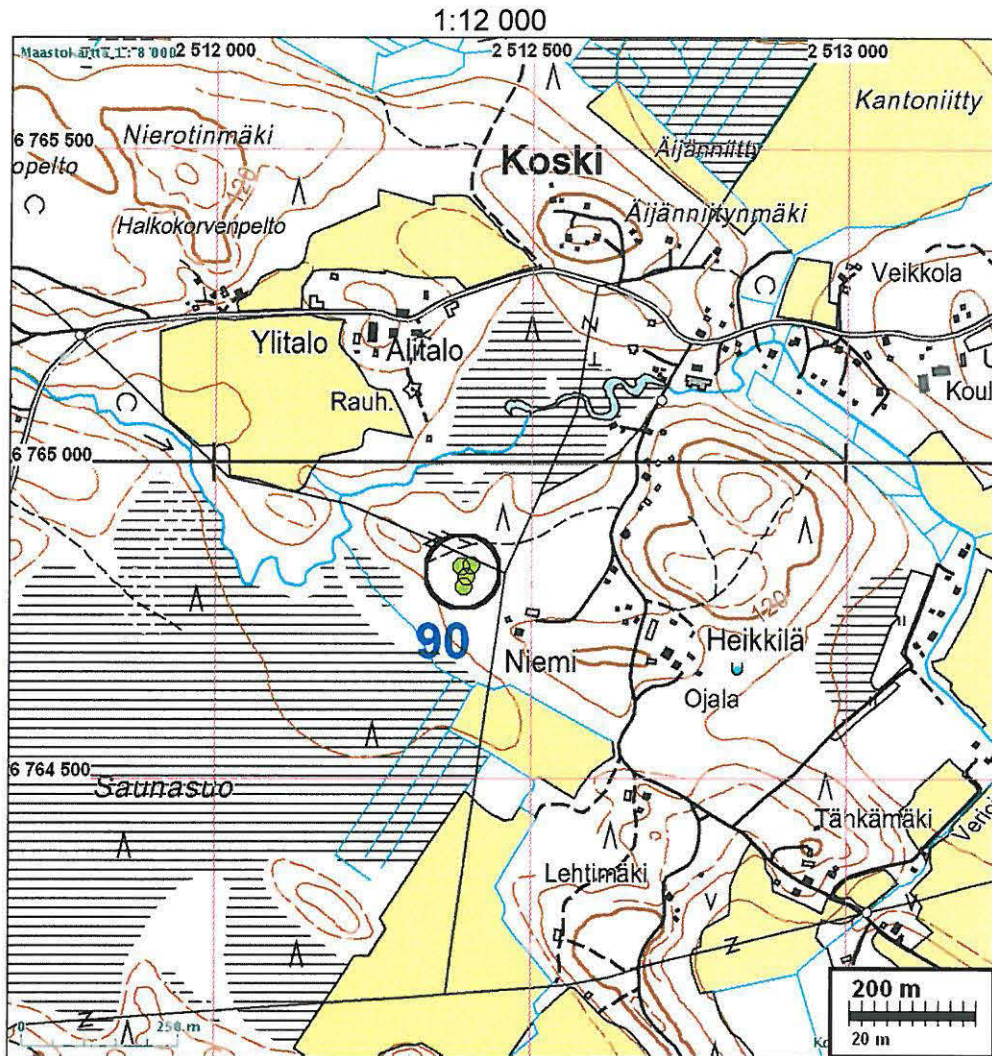
Sijainti: Paikka sijaitsee Hattulan Pyhän Ristin kirkosta 11,4 km lounaaseen, Koskenkylässä, Joen eteläpuolella, Saunasuon koillispuolella, Koskenmyllystä 460 m lounaaseen ja Niemen talosta 110 m luoteeseen, kuusimetsässä.

Huomiot Viisi kaunista ja sammaloitunutta kiviröykkiötä järeässä kuusikossa. Paikalla lienee ollut niitty jo 1600 -luvulla. Sen paikannus vanhan maakirjakartan perusteella kuitenkin melko epävarma. Raunioiden ikä on siten epäselvä. Ne voivat olla 1600-luvun lopulta, jopa sitä vanhempia tai ne voivat olla 1800-1900 luvulta - muinaisjäännösstatus siten epävarma ja tarvittaessa sitä voi harkita uudestaan. Joka tapauksessa niitä voi pitää hienoina ja hyvin säilyneinä, ehjän kokonaisuuden muodostavana esimerkkinä vanhasta viljelystä/maan raivauksesta. Raunioiden itä-koillispuolella on vanhaa, nyt pusikoitunutta, peltoa reunustava kiviaita – osin katkonainen ja rikkinäinen.

Kartta seur. sivulla, ilmakehu sitä seuraavalla.

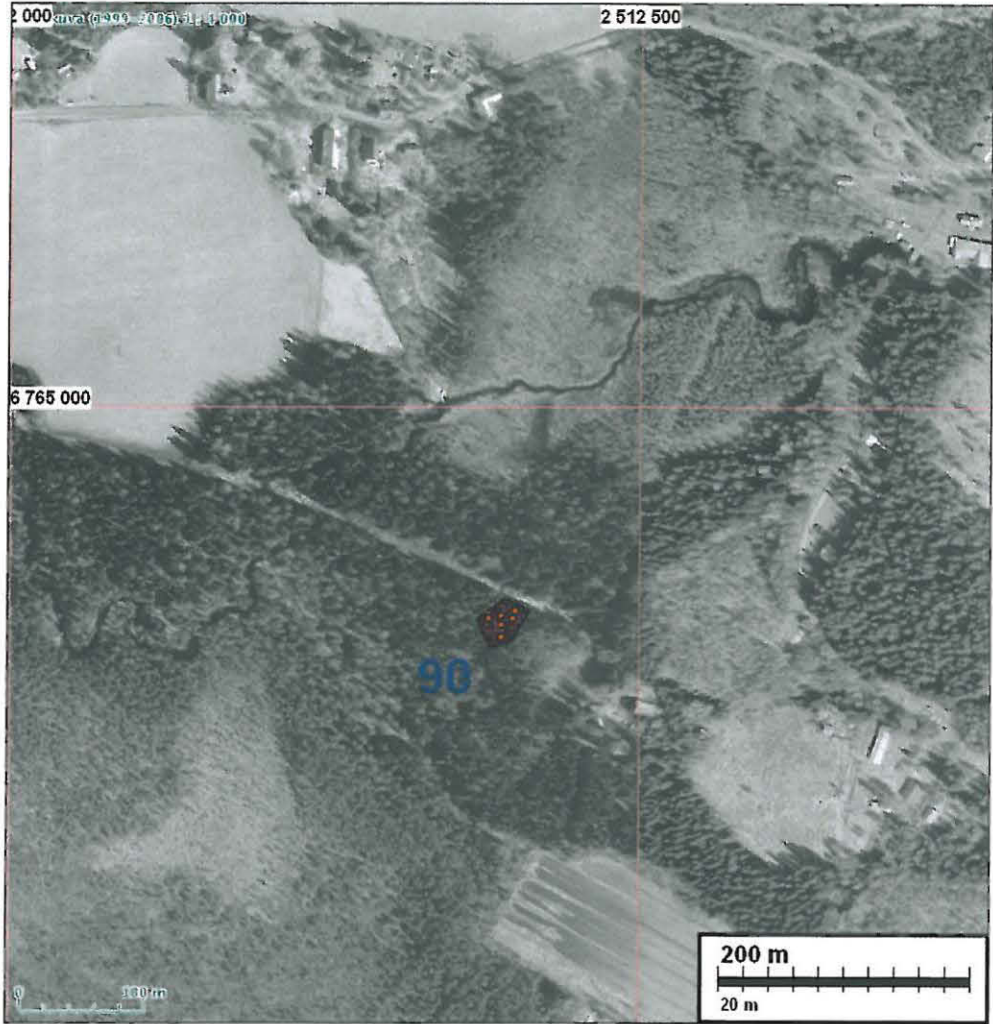
Kuva oik: kiviaitaa alueen koillispuolella.





Eräs sammaloitunut raivausröykkiö.

1:6 000



Eräs sammaloitunut raivausröykkiö.

## HATTULA 201 UOTILAN TALONPAIKKA

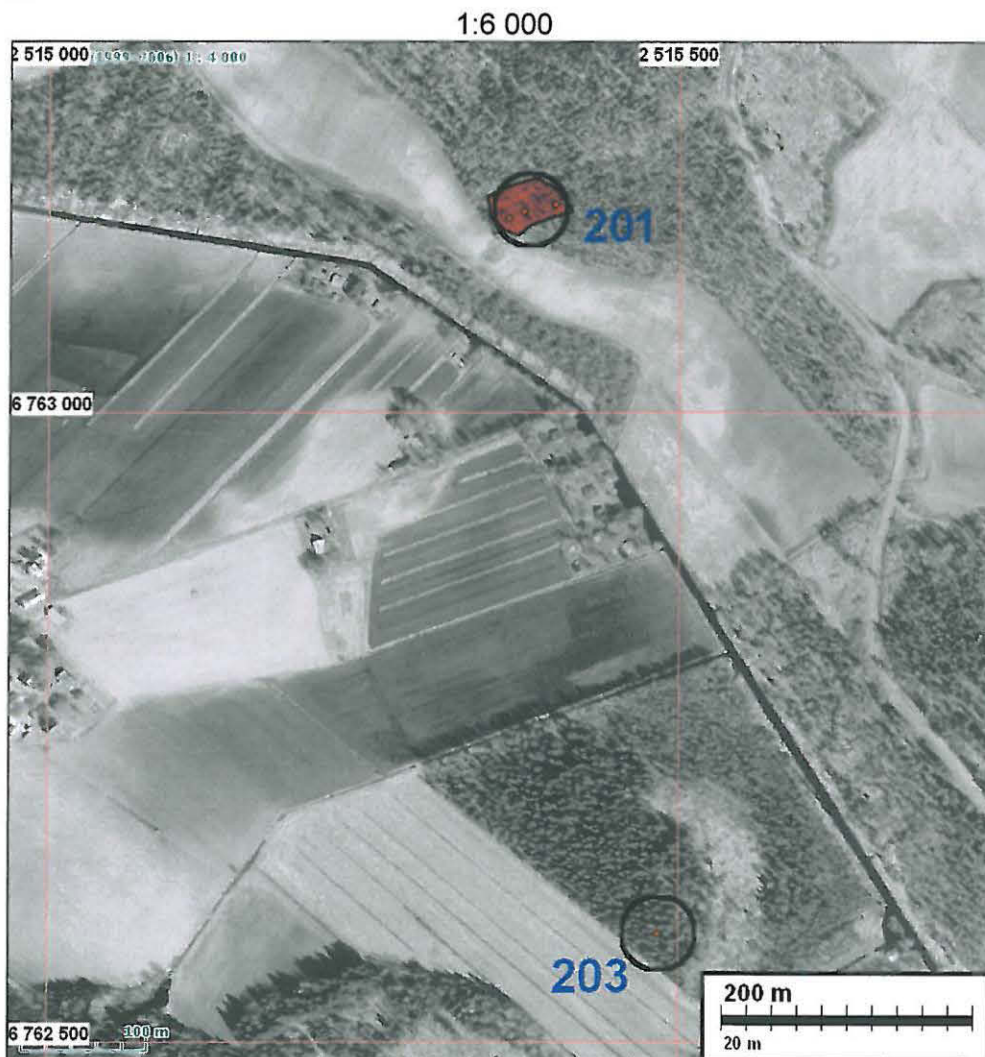
Rauh.lk: 2  
 Ajoitus: historiallinen  
 Laji: asuinpaikka: kylätontti

Kartta: x: 6763 16 y: 2515 38 z: 105 ±1 m  
 p: 6766 17 i: 3352 96

Tutkijat: Jussila T 2008 inventointi

Sijainti: Uotilan (Vuotilan) vanha talonpaikka jossa talon perusta ja kaksi isoa kellari tms. kuoppaa pienellä alalla. **Uotila** on alun perin *Katinalan* rälssisäterin osa. Se on mainittu 1539 maakirjassa. Talon vanha sijaintipaikka selviää 1799 Kuninkaankartasta. Koska talo on tälle paikalle asettunut, ei ole tietoa – oletettavasti 1500-luvun alussa. 1800-luvun alkupuolella talo siirtyi nykyiselle paikalleen Alajärven rantaan, jolloin siitä Inkala. 1800-1900 luvun taitteen tilannetta kuvaavassa ns. senaatinkartassa on Uotilan vanhalla talotontilla vielä rakennuksia. Nyt vanha talonpaikka on täysin autiona ja pusikoitunut.

Kartta s. 10.





Kuvattu pellon suunnasta koilliseen. Pusikossa tien oik. puolella kolme isoa ja kivettyä kellarikuoppaa, mahd. talon raunioita. Tieuran vas. (luoteis-) puolella ei mitään rakenteiden jäännöksiä.

### **Kulttuurihistoriallisia jäänteitä**

**Nämä eivät ole muinaismuistolailla suojeltavia kohteita**

### **HATTULA 202 KELLARINMÄKI**

Rauh.lk: 0

Ajoitus: historiallinen

Laji: muu: kellarikuoppia

Kartta: x: 6763 34 y: 2515 00 z: 105 ±1 m  
p: 6766 37 i: 3352 59

Tutkijat: Jussila T 2008 inventointi

Sijainti: Kivisessä rinteessä havaitsin kaksi isohkoa ja vanhaa kellarikuoppaa, osin kivettyjä. Ei kuitenkaan muinaisjäännöksiä - suht. nuoria.

Kartta s. 10. Ilmakuva s. 11

### **HATTULA 203 KOIVUSAARI**

Rauh.lk: 3

Ajoitus: ajoittamaton

Laji: löytö

Kartta: x: 676445 251455 z: 102 ±1 m



Tutkijat: Jussila T 2008 inventointi

Sijainti: Erinomaista kiviakautisen asuinpaikan maastoa. Runsas koekuopitus tuotti kuitenkin vain yhden piin palan joka saattaa olla hist. ajan pyssy- tai tuluspiitä. Esihistoriallisuuskaan ei ole aivan mahdollista. Kun ei muita havaintoja, jää hajalöytöpaikaksi.

Kartta s. 10. Ilmakuva s. 15

### HATTULA 204 HYRVÄLÄN MYLLYNPAIKKA

Rauh.lk: 0

Ajoitus: historiallinen

Laji: myllynpaikka

Kartta: x: 6762 61      y: 2515 49      z: 102 ±1 m

Tutkijat: Jussila T 2008 inventointi

Sijainti: Perimätiedon mukaan myllyn paikka pienessä koskessa (lähde: Risto Anttila, Tuomolan isäntä). Paikalla nyt ainoana rakenteen jäänteinä kosken alla, puron länsireunalla iso laakakivi jossa porattu kolo – mahd. saranakivi tms. Puronta mökin hoidettua pihaa. Em. "kolokivi" pihan kaakkoisnurkassa aivan puron varressa. Mitään muita rakenteiden jäänteitä en havainnut.

Kartta s. 5. Ilmakuva s.6.



Kuvan keskellä iso maakivi ja sen oik. reunalla penkki. "Saranakolo" kiven vas. puolella.

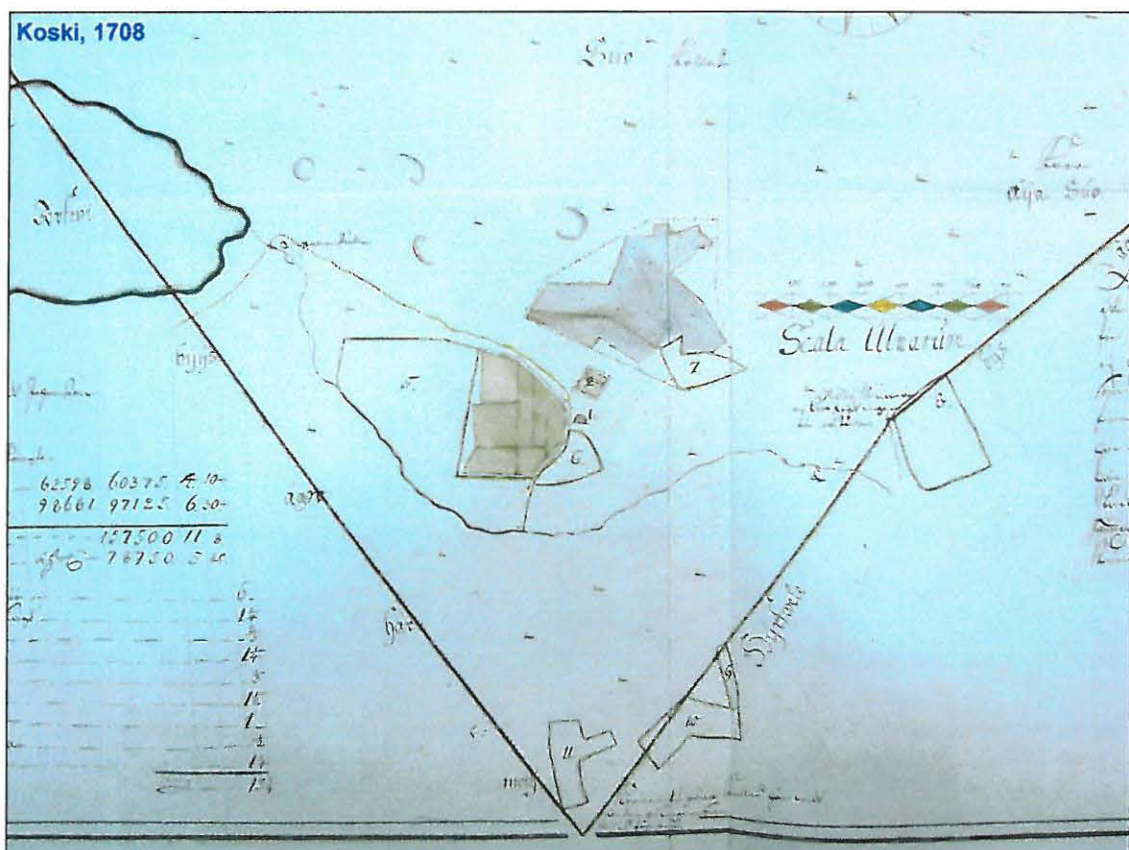
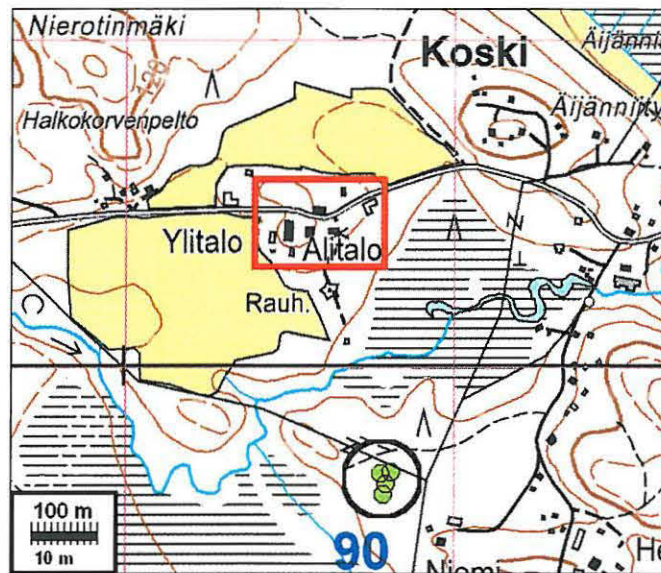
## Kylätontit

Tarkempi selvitys ks. *Jussila 2008: Hattulan eteläisten osien maisemahistoriaselvitys.*

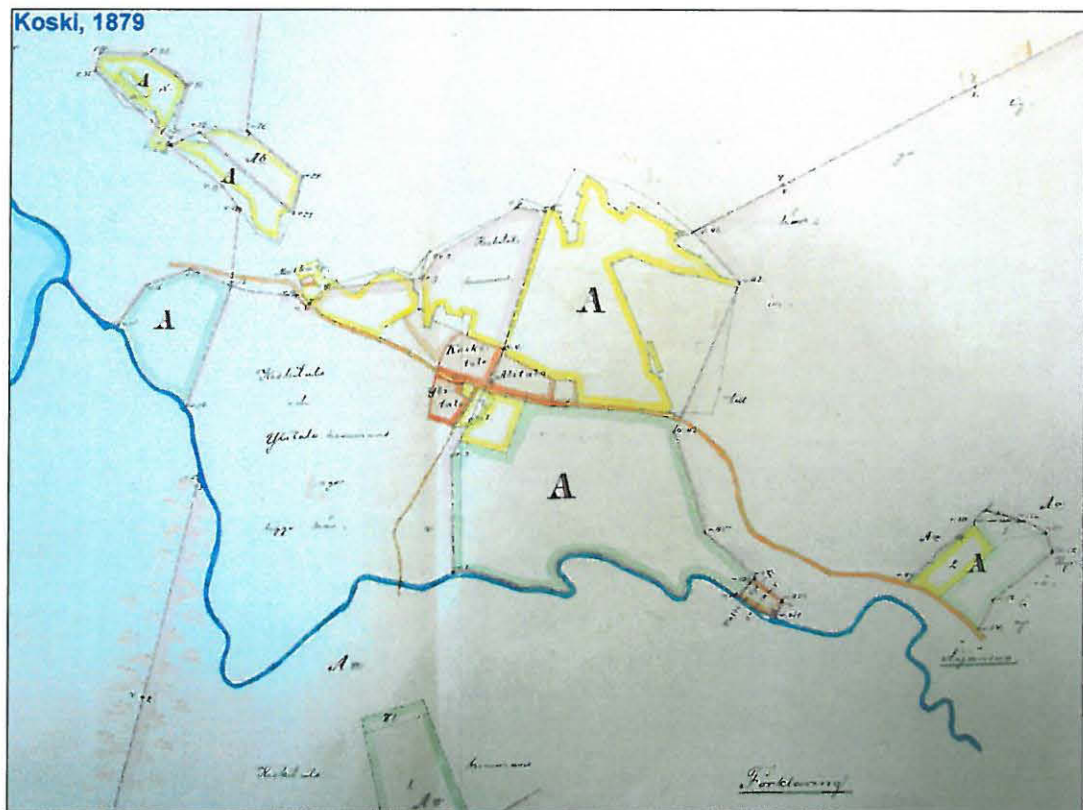
## Koski

Koskenmylly (kylätontista 500 m itään) ensimmäinen maininta 1411 jolloin kylässä yksi talo. Alajoessa oleva seutukunnallisesti verrattuna runsaslaskuinen ja vuolas koskipaikka. Siinä myllyjä ja sittemmin saha nykypäivään asti. Koskenmyllyn alueella ei ole silmänvaraisesti tarkasteltuna jäljellä mitään sellaisia rakenteiden jäännöksiä joita voitaisiin ajatella muinaisjännökseksi. Kosken etelärannalla, joka rakentamaton, ei mitään merkkejä vanhoista rakenteista. Pohjoispuoli varsin rakennettua ja muokattua kautta aikojen.

Kosken kylässä 1540 kolme taloa joista kaksi nykyisessä kosken kylässä mutta 1708 maakirjakartassa vain yksi. Sittemmin kolme taloa. Kylätontti edelleen lähes sellaisenaan ja hyvin rakennetun ja muokatun oloisten tilakeskusten kohdalla. **Ei muinaisjännös.**



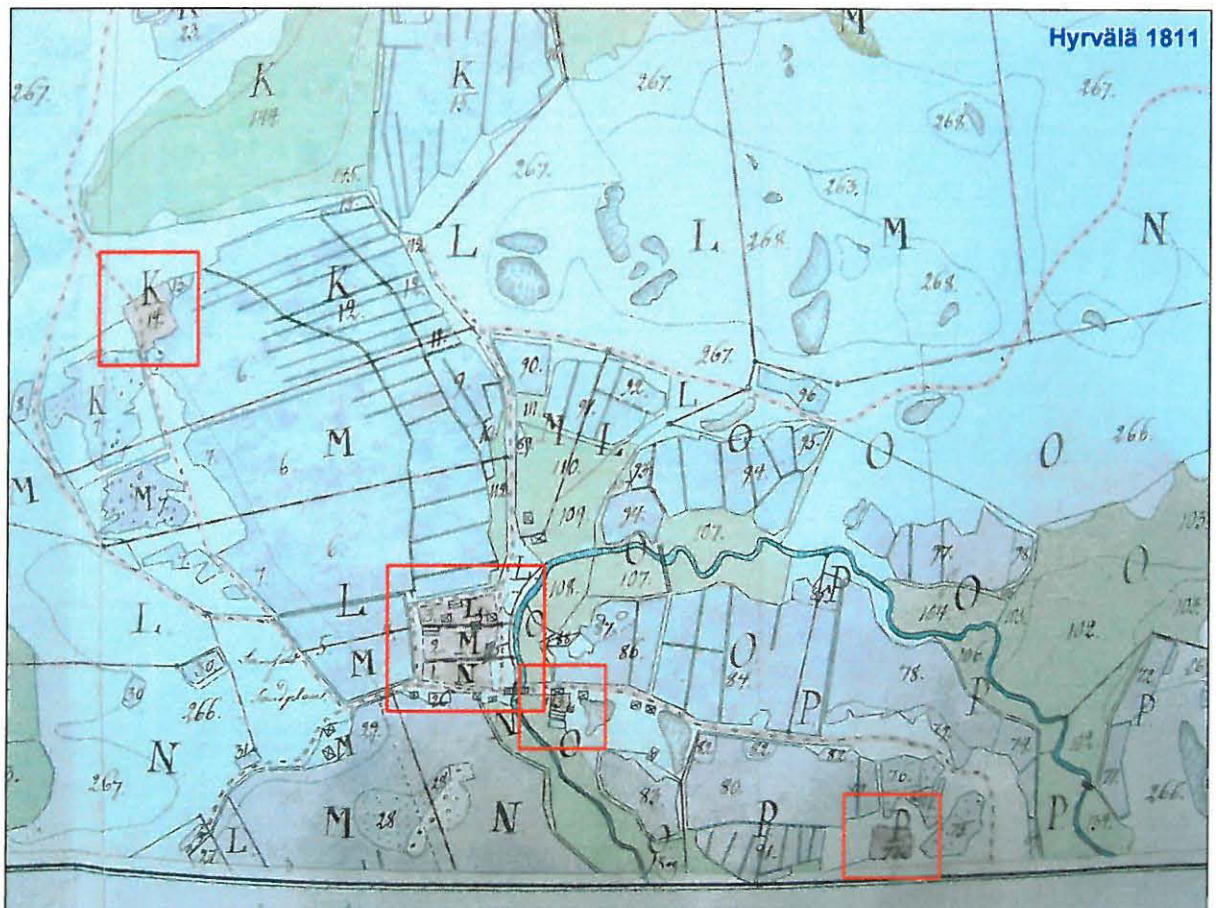
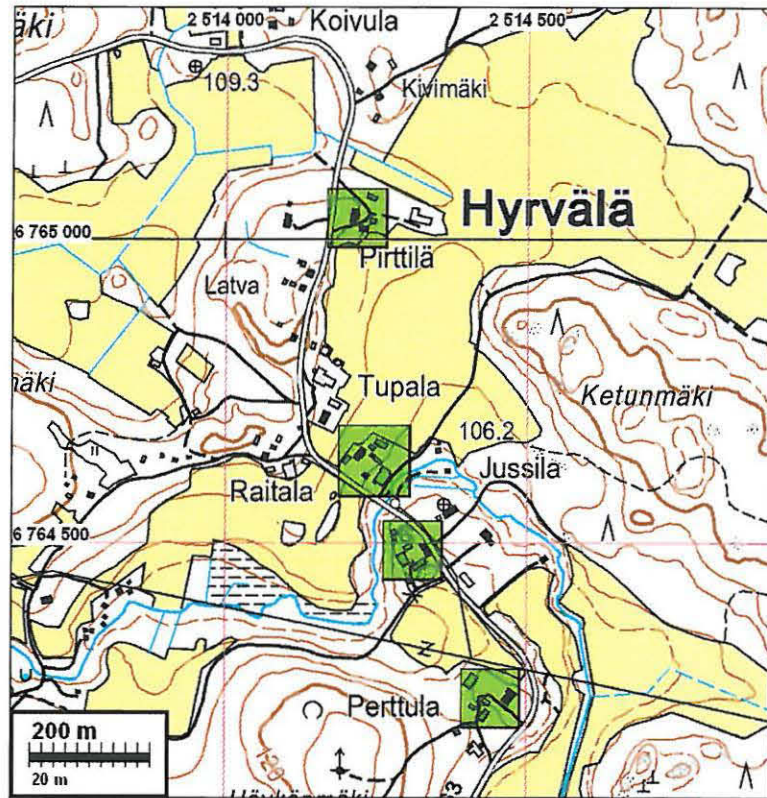
Maakirjakartta 1708, osa



Kosken vanha kylätontti taustalla missä rakennuksia. Kuvattu itään.

### Hyrvälä

Hyrvälän kylä esiintyy asiakirjoissa ensimmäisen kerran 1470. Keskiajalla kylässä ainakin kolme taloa, 1540 luettelossa kuusi taloa. 1811 kartalla kuusi taloa. Kaikki talotontit nykyisten tilakeskusten alla. Vanhin kylätonttialue joen luoteisrannalla edelleen asuttu. Ympäröivissä pelloissa ei mitään merkkejä vanhoista talonpaikoista. Kylätontista/talonpaikoista **ei muinaisjäännöstä**. Kuninkaankartalla näkyvästä myllynpaikasta, kylätontista n. 400 m länsi-lounaaseen ei mitään merkkejä jäljellä maastossa. Perimätiedon mukaan myllynpaikka kylätontista länteen. ks. s. 17.



Talotontit neliöity punaisella ja vastaavat maastokartalla vihreällä.



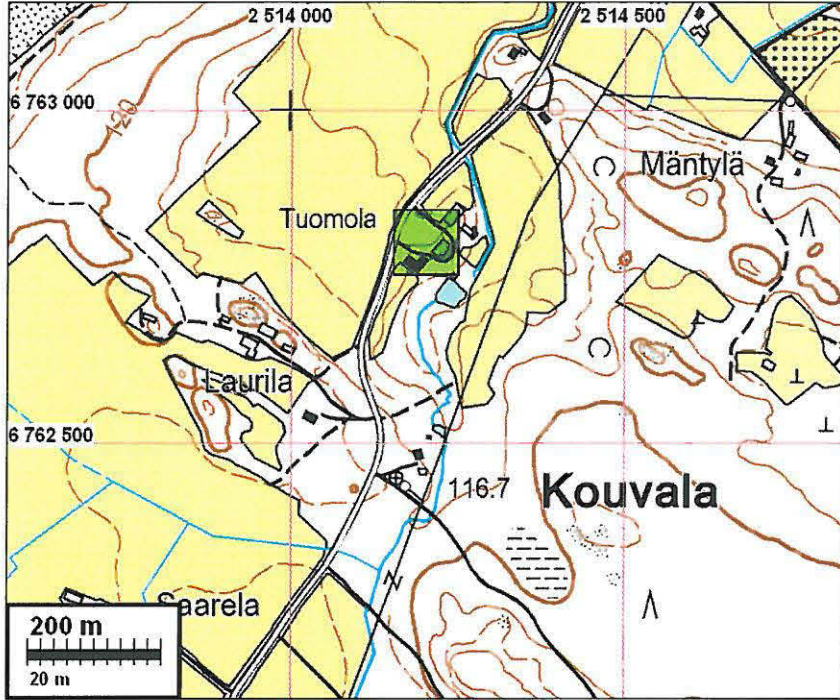
Hyrvälän vanha kylätontti (talot LMN) tien takana, kuvan vas. puoliskossa.



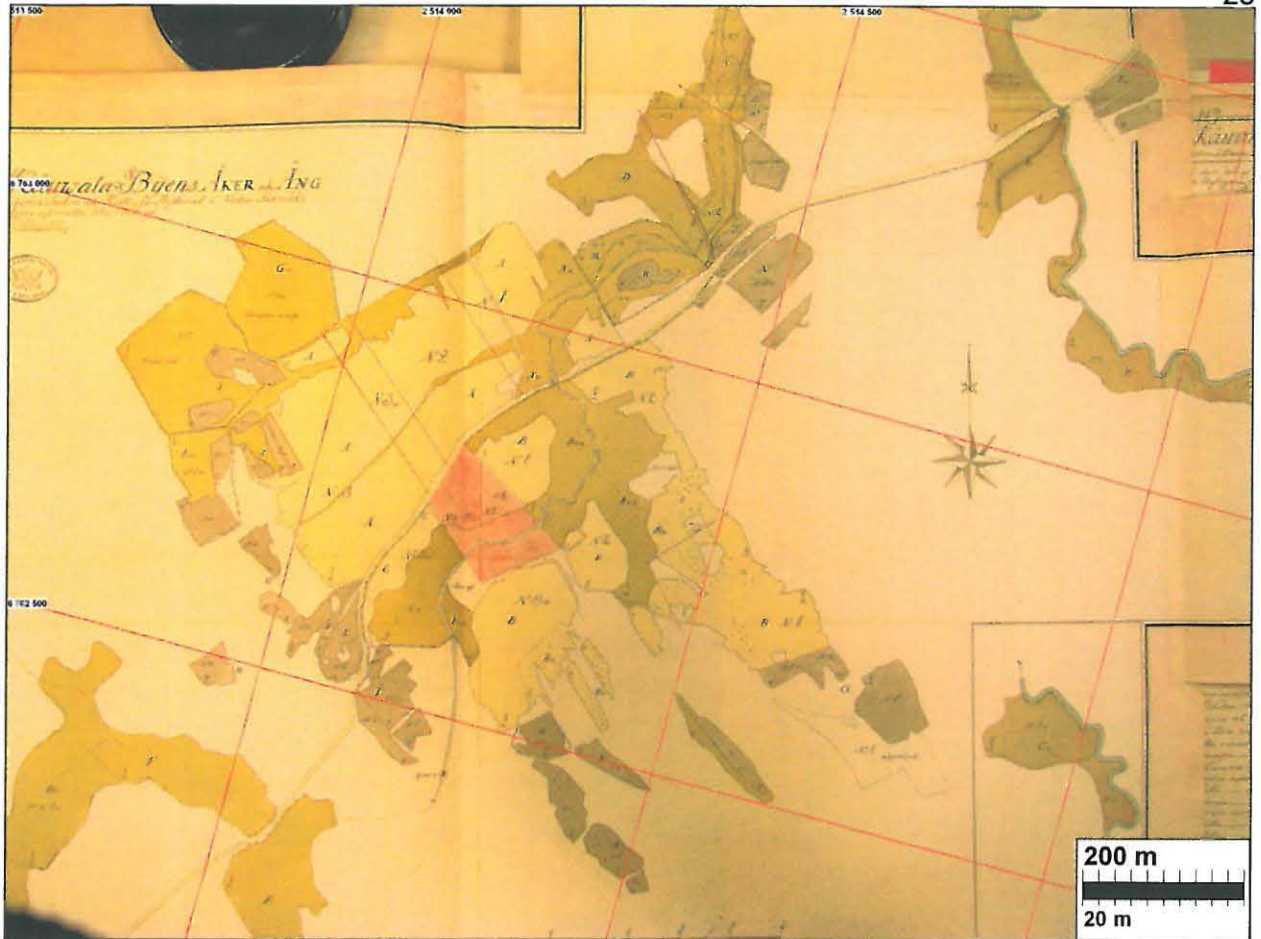
Pirttilän (K) vanha talotontti ja kiviaita.

### Kouvala

Keskiajalta tietoja kahdesta talosta. 1540-luvulla kolme taloa. 1700-luvun toimituskartoissa kolme taloa. Vanha, 1708 kartassa 3 taloa, samoin 1766 ja 1780 toimituskartassa. Kylätontti paikantuu tarkasti nykyisen Tuomolan talon paikalle. Talon ja tilakeskuksen piha muokattu raskaasti – maata raivattu ja tasoitettu nurmikoksi (isännän kertoman mukaan) ja pihamaaksi. Ympäröivillä pelloilla (mitkä kynnettyinä kun paikalla) **Ei muinaisjännöstä**. 1766 kartalla näkyvästä myllynpaikasta (kylän eteläpuolella) ei mitään jälkiä maastossa.



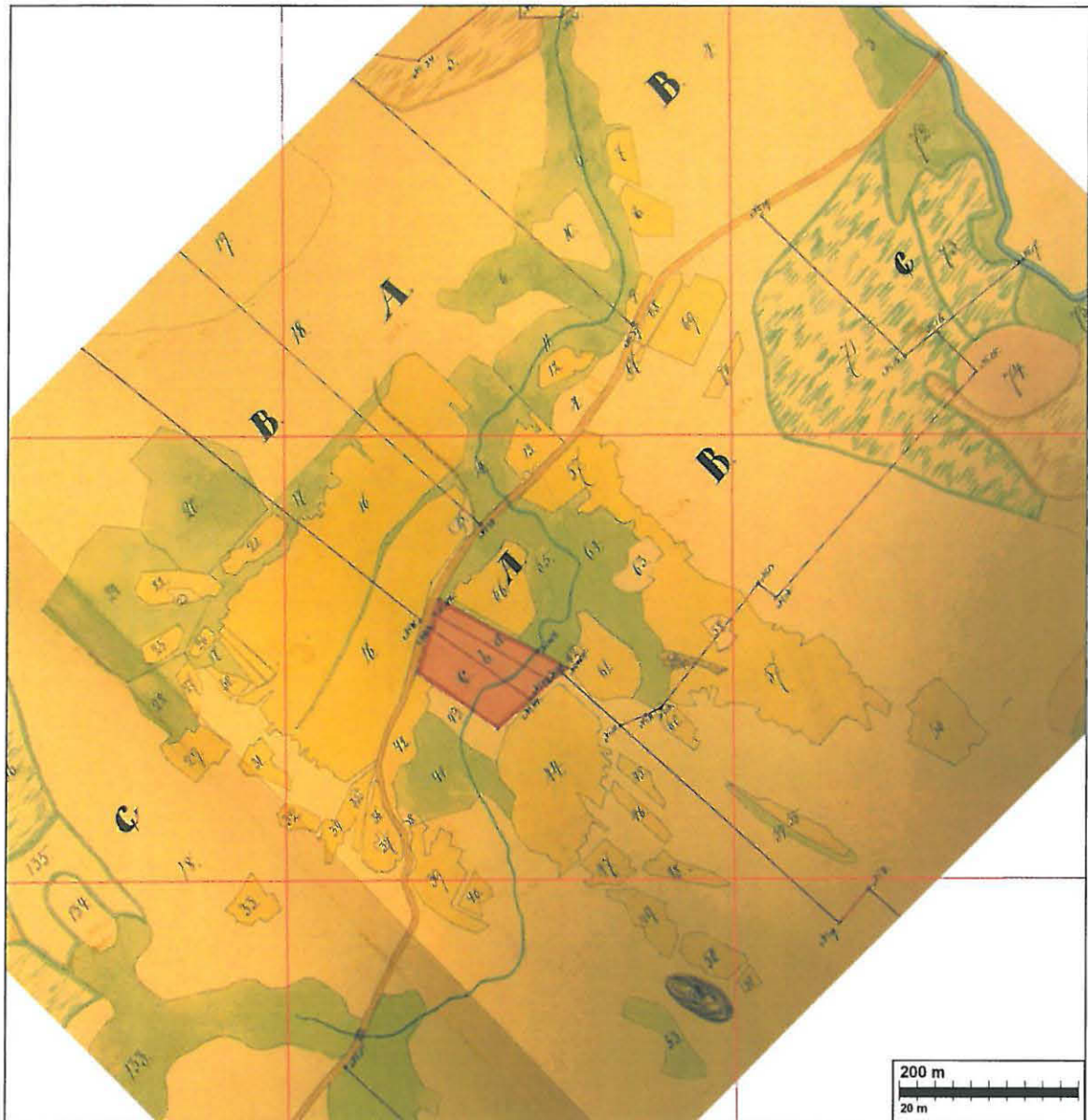
Maakirjakartta 1708



Toimituskartta 1766 asemoituna kkj-koordinaatistoon.



Kuovalan kylätontti joen takana taustalla missä rakennukset. Kuvattu luoteeseen.



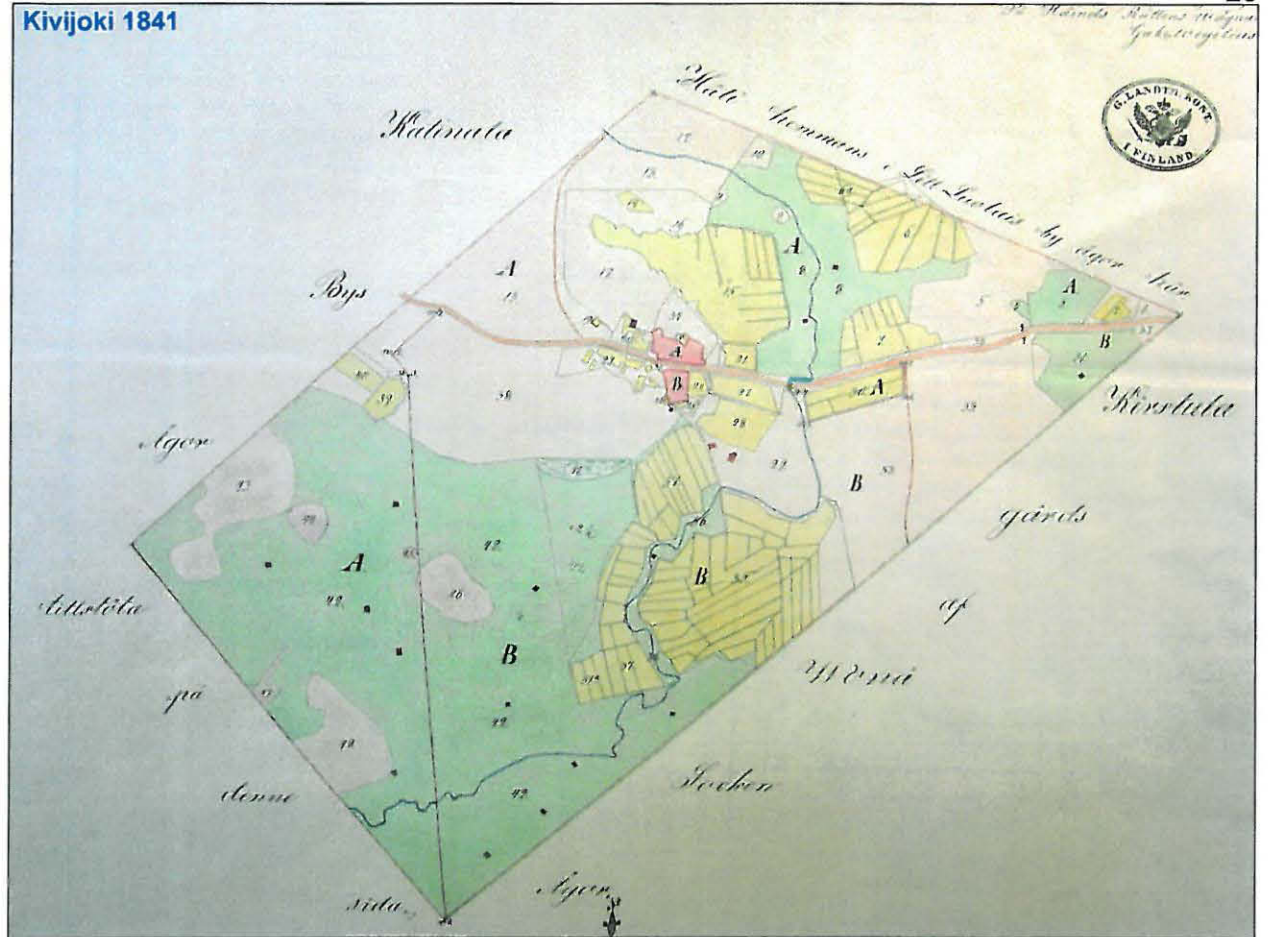
Toimituskartta 1780 aseoituna kkj koordinaatistoon

### Kivijoki

1500-luvulla yksi talo. Vuoden 1570 rässliluettelossa merkitty torpaksi. Sittemmin (1800-luvulla) kaksi taloa. Kylä/talotontti edelleen asuttuna alkuperäisellä paikallaan. Ympäröivässä metsässä ja pelloilla ei mitään talonpaikkaan viittaavaa. **Ei muinaisjännöstä.**







Kivijoki 1841.



Kylätontti eli kahden talon tontit edelleen käytössä taustalla metsikön takana. Kuvattu joen suunasta länsi-luoteeseen.