

HATTULAN KUNNAN ETELÄOSIEN RANTAOSAYLEISKAAVA-ALUEEN MUINAISJÄÄNNÖKSET



Maisema inventointipolun varrelta (Tömäjärvi)

1. Johdanto

Hattulan kunnan eteläosien rantaosayleiskaavan tekoon liittyvä arkeologinen inventointi suoritettiin touko-heinäkuussa 2004. Inventointityöstä vastasi arkeologi Jouni Taivainen. Työn tilaaja oli Hattulan kunta.

Inventoinnin tarkoituksena oli saattaa tiedot Hattulan kunnan eteläosien rantaosayleiskaava-alueella sijaitsevista muinaisjäänöksistä ajan tasalle. Ajan tasalla oleva muinaisjäänösinventointi helpottaa maankäytön suunnittelua, mm. kaavoitusta ja rakentamista. On muistettava, että kiinteät muinaisjäänökset on rauhoitettu muinaismuistolain nojalla ja kaikenlainen kajoaminen niihin ilman asianmukaista lupaa on kielletty. Muinaismuistolaki suojaa myös ennalta tuntemattomia muinaisjäänöksiä, jotka löytyvät esim. rakennustöiden yhteydessä. Tällöin on työ muinaisjäänöksen kohdalta heti keskeytettävä ja työn johdon viipymättä saatettava asia Museoviraston tietoon tarpeellisia toimenpiteitä varten.

Inventoinnissa on käytetty apuna alueen aiempia tutkimuksia, joista löytyy raportteja Museoviraston arkeologisen osaston topografisesta arkistosta. Peruskarttakoordinaatit (ykJ) on ilmoitettu kohteen keskeltä, ellei toisin mainita. Korkeustiedot ovat pääosin peruskarttojen mukaiset ja liittyvät N60 -järjestelmään. Inventoinnissa on käytetty juoksevaa numerointia kohteiden osalta (1-12). Mikäli muinaisjäänöksellä on ollut ennestään tunnettu valtakunnallinen muinaisjäänösrekisterinnumero on se merkitty sulkeisiin, samoin kuin ennalta tunnettu kuntakohtainen numero. Inventointikertomukseen on otettu mukaan vain kaava-alueella sijaitsevat kohteet ja irtolöydöt. Poikkeuksena kohde nro 10 (irtolöytö), joka on kaava-alueen ulkopuolella, mutta kuitenkin saattaa yhdessä kaava-alueen sisäpuolella olevan kohteen nro 11 (irtolöytö) kanssa viitata kivikautiseen toimintaan alueella.

Inventointialue käsitti Hattulan eteläosien järvien ranta-alueet noin 200 metrin etäisyydellä rantaviivasta sekä saaret. Inventoituja alueita ovat: Äimäjärven kaakkoispää, Aline ja Yline Savijärvi, Takajärvi, Mustalampi, Vinjalampi, Tömäjärvi, Renkajärvi, Onkilampi, Hepolampi (Renkajärven länsipuolella), Pukarjärvi, Sotkajärvi, Kakarilampi, Pikku- ja Iso Tähilampi, Karhulampi, Kilpilampi, Suojärvi ja Uljasjärvi. Järvien rantojen inventointi suoritettiin kävellen ja silmämääräisesti havainnoiden näkyviä muinaisjäänöksiä. Kynnettyjen peltojen pinnat ja rikkoutuneet metsänkorjuualueet soivat paikoitellen mahdollisuuden pinnan alaiseen havainnointiin. Lisäksi potentiaalsiin kohteisiin tehtiin lukuisa määrä koepistoja kenttälapiolla. Järvien saaret tavoitettiin melomalla ja ne kierrettiin kävellen em. inventointimenetelmiä käyttäen.

Inventoitavalta alueelta tunnettiin ennestään vain yksi kiinteä muinaisjäänös (numero 7). Lisäksi oli tiedossa kaksi kiinteää muinaisjäänöskohdetta (numerot 8 ja 9), joista kuitenkin puuttuivat tarkat sijaintitiedot. Näiden lisäksi alueelta tunnettiin entuudeltaan kaksi esihistoriallista löytöpaikkaa (numerot 10 ja 12).

Inventoinnissa saadut löydöt on luetteloitu Museoviraston kokoelmiin KM 34968-700. Inventointiin liittyvät valokuvat on arkistoitu Museoviraston arkeologian osaston topografiseen arkistoon numeroilla f. 131882-131897. Inventointiraportin alkuperäiskappaletta säilytetään Museoviraston arkeologian osaston topografisessa arkistossa.

Raportin luvussa 4.1. käsitellään varmat ja todennäköiset esihistorialliset kiinteät muinaisjäänökset, luvussa 4.2. historiallisen ajan kohteet ja luvussa 4.3. irtolöytökohteet.

Inventointiraportin valmistamista helpottavia arkisto- ym. tietoja olen saanut arkeologi Tuula Heikkurinen-Montellilta (Museovirasto) sekä Hattulan kunnan tekniseltä johtajalta Arto Vuorijärveltä ja mittausteknikko Oili Miettiseltä.

Kertomuksessa käytetään seuraavia lyhenteitä:

KM = Kansallismuseon kokoelmat

2. Inventointialueen tutkimushistoria

Hattulan eteläosat ovat aiemmin jääneet melko vähälle osalle arkeologisen tutkimuksen suhteen. Kunnan muinaisjäännösinventoinneissa on aiemmin (Sirkka Ojala 1940 ja Jyri Saukkonen 1984) keskitytty lähinnä Vanajavesilaakson alueeseen, joka on tunnettu runsaista muinaisjäännöksistään. Näissä inventoinneissa ei ole pystytty ajanpuutteen vuoksi riittäväällä tavalla keskittymään nyt inventoituihin alueisiin.

Tunnetuin inventointialueen esihistoriallisista löydöistä on ns. Luurilan kätkö löytö (kohde 12), joka käsittää mm. 126 hopearahaa rautakauden lopulta. Tähän liittyy myös alueen vanhin tutkimushistoria ja arkeologiset kaivaukset vuosina 1907 ja 1908 (Alfred Hackman ja Otto Alcenius). Kivikautisia irtolöytöjä (esim. kiviesineitä tai niiden katkelmia) alueelta tunnetaan entuudestaan muutamia, mutta ei kylläkään järvien rantojen läheisyydestä.

3. Inventoinnin tulokset

Inventoinnissa tarkastettiin ennestään tunnetut muinaisjäännökset ja löytöpaikat, pyrittiin paikallistamaan ennestään tunnetut, mutta tarkemmin paikallistamattomat muinaisjäännökset sekä etsittiin mahdollisia ennestään tuntemattomia kohteita. Inventoinnin tuloksena löytyi kaksi uutta kivikautista asuinpaikkaa (numerot 1 ja 2) ja yksi kivikautinen irtolöytökohde (numero 11) sekä neljä historiallisen ajan viljelyrykkiökohdetta (numerot 3, 4, 5 ja 6). Inventoinnin perusteella ainoa aiemmin tunnettu kohde (nro 7) on luonnonmuodostelma eikä siten muinaisjäännös. Inventoinnissa ei myöskään kyetty löytämään aiemmissa tiedoissa olevia tarkemmin paikallistamattomia kohteita (numerot 8 ja 9). Ne ovat todennäköisimmin tuhoutuneet myöhemmän maankäytön seurauksena.

Mynämäessä 13.10.2004



Jouni Taivainen

Sisällys	Sivu
1. Johdanto	1
2. Inventointialueen tutkimushistoria	2
3. Inventoinnin tulokset	2
4. Kohteiden kuvaukset	3
4.1. Esihistorialliset kiinteät muinaisjäännöskohteet	3
1. Hattula Pelkola Rievetilahti	3
2. Hattula Leiniälä Savijoki	5
4.2. Historiallisen ajan kiinteät muinaisjäännökset	6
3. Hattula Takajärvi Solanmäki	6
4. Hattula Takajärvi Sillansuunmäki	8
5. Hattula Pelkola Alinen Savijärvi 1	9
6. Hattula Sattula Alinen Savijärvi 2	10
7. Hattula Sattula Ylinen Savijärvi	12
8. Hattula Leiniälä Lahdenperä	14
9. Hattula Takajärvi Ruokolahti	15
4.3. Irtolöydöt	16
10. Hattula Sattula Riitaniitty	16
11. Hattula Sattula Alinen Savijärvi 3	17
12. Hattula Pelkola Luurila 2	18
5. Kartat	20
Kartta 1	20
Kartta 2	21
Kartta 3	22
Kartta 4	23
Kartta 5	24
6. Luettelot	25
6.1. Luettelo inventointiin liittyvistä mustavalkonegatiiveista	25
Liitteet	
Löytöluettelo	
Kuvat	

4. Kohteiden kuvaukset

4.1. Esihistorialliset kiinteät muinaisjäännökset

Inventointinumero	1 (mj-rekisterinro 1000002504, Hattula nro 82)
Kunta, kylä, nimi	HATTULA, PELKOLA, RIEVETINLAHTI
Muinaisjäännöstyyppi	Asuinpaikka
Ajoitus	kivikausi/pronssikausi
Peruskartta	2131 06 HYRVÄLÄ
Koordinaatit	$\bar{x} = 6769\ 380-420$, $\bar{y} = 3348\ 390-420$, $z = n. 111-112$ P L
Aiemmat tiedot	-
Aiemmat löydöt	-
Kunto	Melko hyvin säilynyt
Hoitotarve	-
Sijainti	12 km lounaaseen vanhasta kirkosta Takajärven pohjoisrannalla Rievetin lahden pohjoispohjukassa, noin 300 metriä Rievetin talosta lounaaseen.
Inventointihavainnot	Kohde löytyi inventoinnissa 15.6. Se sijaitsee etelään loivasti viettävällä hiekkakankaalla rannan tuntumassa, noin 20 metriä nykyisestä rannasta pohjoiseen vanhan, mutta melko vaatimattoman rantavallin päällä. Kohteen länsipuolella noin 30 metrin päässä on Takajärveen laskeva pieni karttaan merkitty oja. Pohjoispuolella noin 100 metrin päässä on karttaan merkitty lounais-koillinen –suuntainen hiekkatie. Alueelta on kaadettu puusto ehkä pari vuotta sitten. Jo ruohottumaan alkaneista metsäkoneen rikkomista maanpinnoista löytyi kuitenkin muutamia pieniä kvartsi-iskoksia ja palaneita kiviä noin 30 x 30 m alalta. Yhdestä kohdasta löytyi myös keramiikkaa. Tein ko. laikkuun pienen koepiston (30 x 50 cm, 30 cm syvä), josta tuli löytöinä pari palanutta kiveä, saviastianpaloja sekä yksi kvartsi-iskos. Maaperä oli kivetöntä hietaa. Maakerrokset profiilissa olivat: 0-5 cm sammal, 5-20 cm tumman ruskea likamaa, josta myös löydöt tulivat. 20-30 cm vaaleneva hieta. Paikalla on löytöjen perusteella pienialainen kivikautinen/varhaismetallikautinen asuin-/leiripaikka, joka on melko hyvin säilynyt, ollen ainoastaan osittain pintaosistaan metsäkoneiden rikkoma.
Inventointilöydöt	KM 34698:1-4,
Suojelu	
Luokitusehdotus	2
Tila	082-421-0003-0012
Mv-negatiivit	131889-893

Värinegatiivit	-
Kartta	2



F 131890. Yleiskuva Rievetinlahden kivi-kautisesta asuinpaikasta. Koillisesta. Jouni Taivainen.

Inventointinumero	2 (mj-rekisterinro 1000002505, Hattula nro 83)
Kunta, kylä, nimi	HATTULA, LEINIÄLÄ, SAVIJOKI
Muinaisjäänöstyyppi	asuinpaikka
Ajoitus	kivikausi
Peruskartta	2132 04 LETEENSUO
Koordinaatit	$x = 6773\ 210-300$, $y = 3348\ 800-980$, $z = n. 90$ P L
Aiemmat tiedot	-
Aiemmat löydöt	-
Kunto	osittain tuhoutunut
Hoitotarve	-
Sijainti	11 km länteen Hattulan vanhasta kirkosta, 100 metriä kaakkoon Savijoen talosta.
Inventointihavainnot	Kohde löytyi inventoinnissa 10.5. Se sijaitsee jyrkkäreunaisella terassilla olevalla pellolla, noin 9 metriä Äimäjärven pinnan yläpuolella ja noin 200 metriä järven rannasta. Pellon pinnalta löytyi 3 kpl kvartsi-iskoksia, jotka ovat noin 30 x 150 metrin alueelta. Pellon pinnasta noin puolet oli viime vuotisen oljen peitossa, joten näkyvyys ei ollut kovin hyvä. Maaperä on lähes kivetöntä hietaa/hiesusavea. Löytöjen perusteella asuinpaikka on sijainnut länteen ja etelään aukeavalla rinteellä ja jatkuu mahdollisesti metsään päin (kohti mäen lakiosaa). Löytökorkeutensa puolesta kohde ajoittunee samalle ajalle kuin esim. Hakinharju 2 (Hattula kohde 17), jota Jyri Saukkonen arvelee mahdollisesti Anculysjärven aikaiseksi.
Inventointilöydöt	KM 34699
Suojelu	
Luokitusehdotus	2
Tila	082-413-0001-0086 ja 082-413-0001-0127
Mv-negatiivit	131884-131888
Värinegatiivit	-
Kartta	3

4.2. Historiallisen ajan kiinteät muinaisjäännökset

Inventointinumero	3
Kunta, kylä, nimi	HATTULA, TAKAJÄRVI, SOLANMÄKI
Muinaisjäännöstyyppi Ajoitus	Viljelyröykkiöitä historiallinen aika
Peruskartta Koordinaatit	2131 06 HYRVÄLÄ x = 6767 20-180, y = 3347 750-980, z = n. 110-130
Aiemmat tiedot	-
Aiemmat löydöt Kunto Hoitotarve	- Hyvin säilynyt -
Sijainti	13,5 km lounaaseen Hattulan vanhasta kirkosta, 250 metriä pohjoiseen Takajärven kylän Kallio-Mikkolan talosta Solanmäen kaakkois-etelärinteellä.
Inventointihavainnot	Kohde löytyi inventoinnissa 8.5. Kyseessä on laaja sammaloituneita kaski- tai peltoviljelyröykkiöitä sisältävä alue, joka nykyisellään kasvaa pääasiassa kuusimetsää (iältään ehkä noin 100 vuotiasta). Maaperä on rehevää (mm. käenkaalia) ja multavaa. Alueen koko on noin 160 x 230 metriä ja se sijaitsee Solanmäen etelä-kaakkoisrinteellä. Alue rajoittuu etelässä ja kaakossa kesannolla olevaan peltoon, lännessä metsäkuviorajaan (harvennettua täysikasvuista männikköä), pohjoisessa mäen lakialueeseen, noin 200 metriä Takajärven rannasta. Röykkiöitä on melko tasaisin välein aivan kesannolla olevan pellon ja metsän rajasta lähes mäen laelle asti. Alarinteen röykkiöt ovat pienempiä kuin ylärinteellä. Pienimpien röykkiöiden halkaisija on metrin luokkaa, korkeus noin 30 cm, osa röykkiöistä on selvästi kasattu maakiven ympärille. Mäen ylärinteellä on kookkaita noin 5-6 metriä halkaisijaltaan ja 60-80 cm korkeudeltaan olevia röykkiöitä. Ylärinteellä on havaittavissa myös pieni sammaloitunut oja, jonka yläpuolella kuitenkin on vielä muutamia suuroröykkiöitä. Muutama iso röykkiö on rikkoutunut kuusien kaaduttua niiden päältä. Yhden röykkiön kiveyksen alaosassa näkyi hiilen sekaista maata, mikä varmaankin viittaa polttoraivaukseen/kaskeamiseen. Röykkiöiden välinen metsämaa oli varsin tasaista, mikä voi johtua maanmuokkauksesta (ja kivien poistosta). Mäen etelärinteellä oli lisäksi noin 30-40 metriä pitkä, metrin leveä ja 20-30 cm korkea maatunut sammalen peittämä kivivalli, jonka ympärillä oli myös raunioita. Tämä viime mainittu ryhmä on hieman erillään muusta röykkiöalueesta. Kaikkiaan röykkiöitä on arvion mukaan noin 100 kpl.
Inventointilöydöt	-

Suojelu	
Luokitusehdotus	2
Tila	082-426-0001-0005 ja 082-426-0002-0041
Mv-negatiivit	131882-131882
Värinegatiivit	-
Kartta	2



F 131882. Viljelyraunio Solanmäen ylärinteessä. Kaakosta. Jouni Taivainen.

Inventointinumero	4
Kunta, kylä, nimi	HATTULA, TAKAJÄRVI, SILLANSUUNMÄKI
Muinaisjäännytyystyyppi	Viljelyröykkiöitä
Ajoitus	historiallinen aika
Peruskartta	2131 06 HYRVÄLÄ
Koordinaatit	x = 6767 120-220, y = 3348 80-160 , z = n. 115-120
Aiemmat tiedot	-
Aiemmat löydöt	-
Kunto	Hyvin säilynyt
Hoitotarve	-
Sijainti	13,2 km lounaaseen Hattulan vanhasta kirkosta, 900 metriä koilliseen Takajärven kylän Kallio-Mikkolan talosta Sillansuunmäen länsirinteellä.
Inventointihavainnot	Kohde löytyi inventoinnissa 15.6. Se sijaitsee Sillansuunmäen länsirinteellä olevalla terassilla. Kohteen ympäristössä kasvaa kuusimetsää (iältään ehkä 80 vuotiasta). Etelä-pohjoissuunnassa alueen koko on noin 100 metriä, itä-länsisuunnassa noin 30 metriä. Kaikkiaan röykkiöitä on 20 kpl ja ne sijaitsevat melko tasaisin välein toisiinsa nähden. Röykkiöiden halkaisija vaihtelee 1-2,5 metrin välillä, korkeus 0,3-0,5 metrin välillä. Röykkiöt ovat sammaloituneita ja osa on koottu maakiven ympärille. Kohde on melko läheisessä yhteydessä em. Solanmäen viljelyröykkiöalueeseen, niiden välissä on vain kesannolla oleva pelto, etäisyyttä kohteiden välillä on noin 100 metriä. Sillansuunmäen pohjoisimmat röykkiöt sijaitsevat noin 150 metrin etäisyydellä Takajärven etelärannasta. Aivan kohteen itäpuolella menee palstaraja, mutta kohde on kuitenkin kokonaan rajan länsipuolella.
Inventointilöydöt	-
Suojelu	
Luokitusehdotus	2
Tila	082-426-0002-0041
Mv-negatiivit	-
Värinegatiivit	-
Kartta	2

Inventointinumero	5
Kunta, kylä, nimi	HATTULA, PELKOLA, ALINEN SAVIJÄRVI 1
Muinaisjäännöstyyppi	Viljelyröykkiötä
Ajoitus	historiallinen aika
Peruskartta	2131 06 HYRVÄLÄ
Koordinaatit	x = 6770 880-940, y = 3350 750-840 , z = n. 110
Aiemmat tiedot	-
Aiemmat löydöt	-
Kunto	Hyvin säilynyt
Hoitotarve	-
Sijainti	9, 5 km lounaaseen Hattulan vanhasta kirkosta, 50 metriä Alisen Savijärven rantaviivasta ja noin 150 metriä järven luoteispuolelta kulkevan hiekkatien mutkasta kaakkoon.
Inventointihavainnot	Kohde löytyi inventoinnissa 19.7. Alisen Savijärven luoteisrannalla noin 50 metriä rannasta sijaitsee pienehkö viljelyröykkiöalue, kooltaan noin 40 x 40 metriä. Maasto ympäristössä on täysikasvuista kuusikkoa (ehkä 80 vuotiasta), aluskasvillisuus on rehevää, mm. saniaisia. Alueen luoteispuolella kulkevalta tieltä tulee heikko polku kohteen läpi rantaan. Löydetyt neljä röykkiötä ovat polun molemmin puolin. Kolmen röykkiön halkaisijat ovat 1,5-2 m ja korkeus noin 30 cm. Yksi röykkiö on halkaisijaltaan 3 m ja korkeudeltaan noin 50 cm. Yhdessä pienessä röykkiössä oli havaittavissa maakivi. Tein isoimpaan röykkiöön koepiston (noin 30-40 cm syvän). Kiveys oli pääasiassa nyrkin-pään kokoista. Kivien välissä oli hiilensekaista multaa. Kiveys ei ollut liesi (siinä ei ollut selviä rakenteita eikä palaneita kiviä). Todennäköisimmin kyseessä on pienialainen kaskialue. Alue, jolla röykkiöt olivat erosi ympäristöstään siten, että sen ympärillä oli kivisempää ja suomalaisempaa maata (jossa ei enää ollut röykkiötä).
Inventointilöydöt	-
Suojelu	
Luokitusehdotus	2
Tila	082-421-0002-0060
Mv-negatiivit	131894-131895
Värinegatiivit	-
Kartta	4

Inventointinumero	6
Kunta, kylä, nimi	HATTULA, SATTULA, ALINEN SAVIJÄRVI 2
Muinaisjäännöstyyppi Ajoitus	Viljelyröykkiöitä historiallinen aika
Peruskartta Koordinaatit	2131 06 HYRVÄLÄ x = 6770 560-640, y = 3351 620-760 , z = n. 110
Aiemmat tiedot	-
Aiemmat löydöt Kunto Hoitotarve	- Hyvin säilynyt -
Sijainti	8,5 km lounaaseen Hattulan vanhasta kirkosta.
Inventointihavainnot	Kohde löytyi inventoinnissa 19.7. Alisen Savijärven koillisrannalta metsähakkuualueelta. Röykkiöt sijaitsevat matalan harjanteen etelään-lounaaseen aukeavalla loivalla rinteellä. Kaikki röykkiöt ovat hakkuualueella (saman maan omistajan mailla). Kohde sijaitsee karttaan merkityn pellon ja rannan välissä. Kannoista päätellen kohteessa on kasvanut täysi-ikäistä kuusikkoa, joka on kokonaan kaadettu pois vuosi-pari sitten. Kohteessa oli erittäin hyvä näkyvyys. Röykkiöalueen koillispuolella on pelto, jonne lähimmistä röykkiöistä on matkaa noin 50 metriä. Lounaispuolella on Alisen Savijärven ranta. Kohteen laajuus on etelä-pohjoissuunnassa noin 30 metriä ja itä-länsisuunnassa noin 80-100 metriä. Kaikkiaan alueella on 12 vaatimatonta viljelyröykkiötä, joiden halkaisija on keskimäärin noin 1 metri, korkeus noin 30 cm. Ne on kasattu maakivien päälle tai kylkeen ja ovat sammaloituneita. Viljelyröykkiöiden lisäksi kohteessa on neljä pitkänomaista kuoppaa, joiden pituus on 3-4 metriä, leveys 1-1,5 metriä ja syvyys noin 30-50 cm. Ne ovat maatuneita. Kaksi kappaletta on lähekkäin harjanteen korkeimmalla kohdalla röykkiöalueen luoteispäässä, noin 120 metriä pellonreunasta länteen. Tälle alueelle oli myös noussut toistakymmentä ukontulikukkaa. Toiset kaksi kappaletta olivat harjanteella röykkiöalueen koillispäässä noin 50 metriä pellonreunasta länteen. Tein toiseen näistä koepiston (n. 30 x 30 cm, syvyys n. 60 cm). Pintaturpeen alta jatkui 20 cm:n syvyyteen tumma hiilensekainen multamaa. 30-50 cm oli melko tiivistä kiveystä (kivet eivät kumminkaan vaikuttaneet erityisen palaneilta), jonka seassa oli hiilensekaista multamaata. Tämän jälkeen maa alkoi muuttumaan vaaleaksi hiedaksi/hietamoreeniksi. Ei löytöjä. Otin makrofossiilinäytteen (1 litra) noin 30 cm:n syvyydestä.
Inventointilöydöt Suojelu Luokitusehdotus	- 2
Tila	082-425-0004-0095

Mv-negatiivit 131896-897
Värinegatiivit -

Kartta 4



F 131897. Yleiskuva viljelyraunioalueesta Alisen Savijärven Koillisrannalla. Edustalla hautamainen painanne ja koekuoppa. Taustalla Alinen Savijärvi. Koillisesta. Jouni Taivainen.

Inventointinumero	7 (mj-rekisterinro 82010002)
Kunta, kylä, nimi	HATTULA, SATTULA, YLINEN SAVIJÄRVI
Muinaisjäännöstyyppi Ajoitus	tarkoitukseltaan tuntematon kivivalli tuntematon
Peruskartta Koordinaatit	2131 06 HYRVÄLÄ x = 6769 889, y = 3353 125, z = 120
Aiemmat tiedot	Anna-Liisa Hirviluoto 1967, tarkastusmuistiinpanot: ”Latomus on muodoltaan kaareva ja irtonaisista kivistä ladottu. Sen pituus on 23 m ja leveys 2 m ja korkeus 40 cm. Vallirakennelma vaikuttaa ihmiskäsin tehdyltä, mutta on vaikea ymmärtää syytä sen rakentamiseen. Saari minne se on tehty on liian matala ja vaikea puolustettava ollakseen sovelias muinaiseksi suojarustukseksi”. Jyri Saukkosen vuoden 1985 inventointihavaintojen (Saukkosen kohde nro 9) mukaan ”valli koostuu isoista lohkarista, joista monet ovat aina metrin suuruisia. Vallin tarkoitus ja ajoitus jäävät kuitenkin avoimiksi: lähinnä valli voisi olla syntynyt ehkä jossain raivaustyössä. Kesämökkiä tehtäessä ja pihamaata raivattaessa valli lienee vahingoittunut ainakin jonkin verran”.
Aiemmat löydöt Kunto Hoitotarve	- osittain tuhoutunut ? -
Sijainti	Valli sijaitsee Hattulan vanhalta kirkolta vajaat 8 km lounaaseen, Ylisen Savijärven itäpäässä olevassa pienessä niemekkeessä, joka lienee ollut joskus aiemmin saarena. Niemekkeen mantereen puoleinen lähiympäristö on nykyään suota ja laajemmalti ympäristö on metsämaastoa.
Inventointihavainnot	Kävin paikalla 21. heinäkuuta. Mökillä oli omistajasukua paikalla ja he olivat tietoisia muinaisjäännöksestä. Heidän tietojensa mukaan pihamaan alueelta ei ollut aiemmissa rakennustöissä tullut mitään ihmistoimintaan/muinaisjäännökseen viittaavaa kuten rauta- tai kiviesineitä tms. Heidän tietojensa mukaan (rakentajan tytär perheineen) kivivallista oli oltu tietoisia mökin rakentamisen aikana ja sitä oli osattu varoa. Nykyisellään vallin päällä kasvaa pientä kuusikkoa ja lehtipuita, mutta se kuitenkin erottuu hyvin. Se sijaitsee pienen niemekkeen harjannetta mukailleen sen korkeimmalla kohdalla. Suuri osa sen kivistä on niin kookkaita, että ne lienevät jääkauden jälkeensä jättämiä. Mielestäni valli on luonnonmuodostelma eikä muinaisjäännös.
Inventointilöydöt	-
Suojelu Luokitusehdotus	3
Tila	082-425-0009-0015

Mv-negatiivit	-
Värinegatiivit	-
Kartta	4

Inventointinumero	8
Kunta, kylä, nimi	HATTULA, LEINIÄLÄ, LAHDENPERÄ
Muinaisjäännöstyyppi	Tarkoitukseltaan tuntematon maansekainen röykkiö
Ajoitus	tuntematon
Peruskartta	2131 03 RIMMILÄ
Koordinaatit	Kohdetta ei havaittu maastossa
Aiemmat tiedot	Alfred Hackman 1908, tarkastus (ks. Hackmanin Hattulan Luurilan hopealöydön löytöpaikan kaivauskertomusta 1908). Jyri Saukkonen 1984 inventointikohde nro 4. Hän arveli sen olevan Hackmanin tietojen perusteella n. 170 x 100-200 m:n laajuisella, osittain peltojen ympäröimällä metsäalueella, Renkajärven Kapee –nimisen keskikohdan länsipuolella, Hattulan vanhalta kirkolta n. 20 km lounaaseen. (x = 6760 78-92, y = 2504 74-90 (kkj), z = n.124-130). Vuoden 1985 inventoinnissa Saukkonen ei etsinyt röykkiötä.
Aiemmat löydöt	-
Kunto	-
Hoitotarve	-
Sijainti	ks. koordinaatit
Inventointihavainnot	10.5 tarkastin maastoa laajalti aiempien tietojen perusteella löytääkseni mainitun maansekaisen röykkiön. Alueella oli hyvä näkyvyys varhaisesta keväästä johtuen. En kuitenkaan löytänyt mainittua röykkiötä. Mikäli Hackmanin kertomuksen alkuperäinen sijainti pitää paikkansa on röykkiö ilmeisesti hävitetty myöhemmän toiminnan seurauksena. Kyseisellä alueella on nykyisen tien itäpuolelle aiemmin peltojen ympäröimään metsäsaarekkeeseen rakennettu useita kesämökkejä oheisrakennuksineen, piha-alueineen ja nurmikoineen. Ympäröivät pellot ovat nykyään kesannolla ja kasvavat koivua, myöskään tältä alueelta en röykkiötä löytänyt, kuten en myöskään tien länsipuolelta, joka kasvaa kuusivaltaista sekametsää.
Inventointilöydöt	-
Suojelu	
Luokitusehdotus	3
Tila	-
Mv-negatiivit	-
Värinegatiivit	-
Kartta	-

Inventointinumero	9
Kunta, kylä, nimi	HATTULA, TAKAJÄRVI, RUOKOLAHTI
Muinaisjäännöstyyppi	Röykkiö, mahdollisesti vanhan kalasaunan jäännöksiä
Ajoitus	tuntematon
Peruskartta	2131 06 HYRVÄLÄ
Koordinaatit	Kohdetta ei havaittu maastossa
Aiemmat tiedot	Sirkka Ojala 1939, Hattulan inventointi (s. 29-30, n:o 5). Jyri Saukkosen (Saukkosen inventointi nro 5) mukaan ”Röykkiön tarkka sijainti ei ole tiedossa, mutta se sijaitsee todennäköisesti koordinaattien $x = 6763\ 90 - 6764\ 12$, $y = 511\ 02-12$ (kkj), $z = n.111-114$ osoittamalla alueella eli Takajärven kaakkoisosassa olevan Sillansuunlahden eteläpuolella, Hattulan kirkolta 13 km lounaaseen. Alue on metsämaastoa peltoalueen länsireunassa. Peruskartalla peltoalueella lukee Ruokolahti, ja alue on ollutkin aiemmin Takajärven lahtena, kuten myös Sirkka Ojalan inventointikertomuksessa ilmenee. Sijainnin määrittäminen perustuu Ojalan inventointikertomuksen selostukseen, jonka mukaan röykkiö sijaitsee ”Sirosen talon maalla, ...rantapellon takana, metsän reunassa, sillä kohdalla jossa maantie sivuaa aivan Takajärven rantaa”. Vuoden 1985 inventoinnissa Saukkonen ei etsinyt röykkiötä.
Aiemmat löydöt	-
Kunto	-
Hoitotarve	-
Sijainti	ks. koordinaatit
Inventointihavainnot	Kävin 15.6. etsimässä röykkiötä aiempien tietojen perusteella. Etsin röykkiötä tuloksettomasti mainittua aluetta huomattavasti laajemmalla alueelta. Todennäköisen paikka, jossa se olisi aiempien havaintojen mukaan voinut sijaita on nykyisin kesämökkialueena. Mökillä ei tarkastushetkellä ollut asukkaita. Pihamaata oli tasattu jonkun verran ja mökin lisäksi ympäristössä oli muitakin pieniä rakennuksia. On mahdollista että röykkiö on aikanaan tuhoutunut esim. kesämökkirakentamisessa.
Inventointilöydöt	-
Suojelu	
Luokitusehdotus	3
Tila	-
Mv-negatiivit	-
Värinegatiivit	-
Kartta	-

4.3. Irtolöydöt

Inventointinumero	10
Kunta, kylä, nimi	HATTULA, SATTULA, RIITANIITTY
Muinaisjäännöstyyppi	Kivikautinen löytöpaikka
Ajoitus	kivikausi
Peruskartta	2131 06 HYRVÄLÄ
Koordinaatit	x = 6771 250, y = 3351 760, z = n.118
Aiemmat tiedot	A. Hirsjärvi 1933, tarkastus (ei kertomusta, ks. luettelotietoja). Jyri Saukkonen 1985, inventointi (Saukkosen inventointi nro 10)
Aiemmat löydöt	KM 9721 kivikirveen teräosa. Löytänyt Paavo Tanskanen Hattulan Salomaan Riitaniityn pellosta keväällä 1932 Toukoa tehtäessä. Hirsjärvi tarkastanut löytöpaikan 1933, kartta verif. Paavo Tanskasen yliop. A. Hirsjärven kautta syyskuun 1. p. 1933 Kansallismuseolle lahjoittama.
Kunto	-
Hoitotarve	-
Sijainti	Verifikaattien kartan perusteella määriteltynä löytöpaikka sijaitsee Hattulan vanhalta kirkolta 8,5 km lounaaseen ja Salomaan päärakennuksesta n. 170 m. Itäkoilliseen.
Inventointihavainnot	Kävin tarkastamassa löytöalueen 9.5. Koko pelto oli kynnöksellä ja havainto-olosuhteet aamukostealla pellolla erinomaiset. Kiersin tarkkaan koko peltoalueen, mutta mitään muinaisjäännöksiin viittaavaa ei ollut näkyvissä.
Inventointilöydöt	-
Suojelu	
Luokitusehdotus	-
Tila	082-425-0004-0087
Mv-negatiivit	-
Värinegatiivit	-
Kartta	4

Inventointinnumero	11
Kunta, kylä, nimi	HATTULA, SATTULA, ALINEN SAVIJÄRVI 3
Muinaisjäännytyystyyppi	irtolöytö
Ajoitus	kivikausi?
Peruskartta	2131 06 HYRVÄLÄ
Koordinaatit	x = 6771 80, y = 3351 540 , z = n. 112,5-115
Aiemmat tiedot	-
Aiemmat löydöt	-
Kunto	-
Hoitotarve	-
Sijainti	8, 5 km lounaaseen Hattulan vanhasta kirkosta, 140 metriä lounaaseen Salomaan talosta, 260 metriä pohjoiseen Alisen Savijärven rantaviivasta.
Inventointihavainnot	Inventoinnissa 8.5 löytyi pellon kulmuksesta yksi kvartsi-iskos. Näkyvyys aamukostealla pellonpinnalla oli erinomainen, mutta muita muinaisjäänökseen viittaavia löytöjä ei tullut. Kyseinen kvartsi-iskos voi siten olla täysin sattumalta paikalleen joutunut, tai sitten se voi viitata jossain lähistöllä olevaan kivikautiseen muinaisjäänökseen, joka voisi olla esim. metsän puolella idässä. Löytöpaikalta noin 200 metriä koilliseen sijaitsee kivikirveen teräosan löytöpaikka, joka sijaitsee suunnilleen samoilla korkeuskäyrillä. (KM 9721, Hattula kohde 10)
Inventointilöydöt	-
Suojelu	-
Luokitusehdotus	-
Tila	082-425-0004-0087
Mv-negatiivit	-
Värinegatiivit	-
Kartta	4

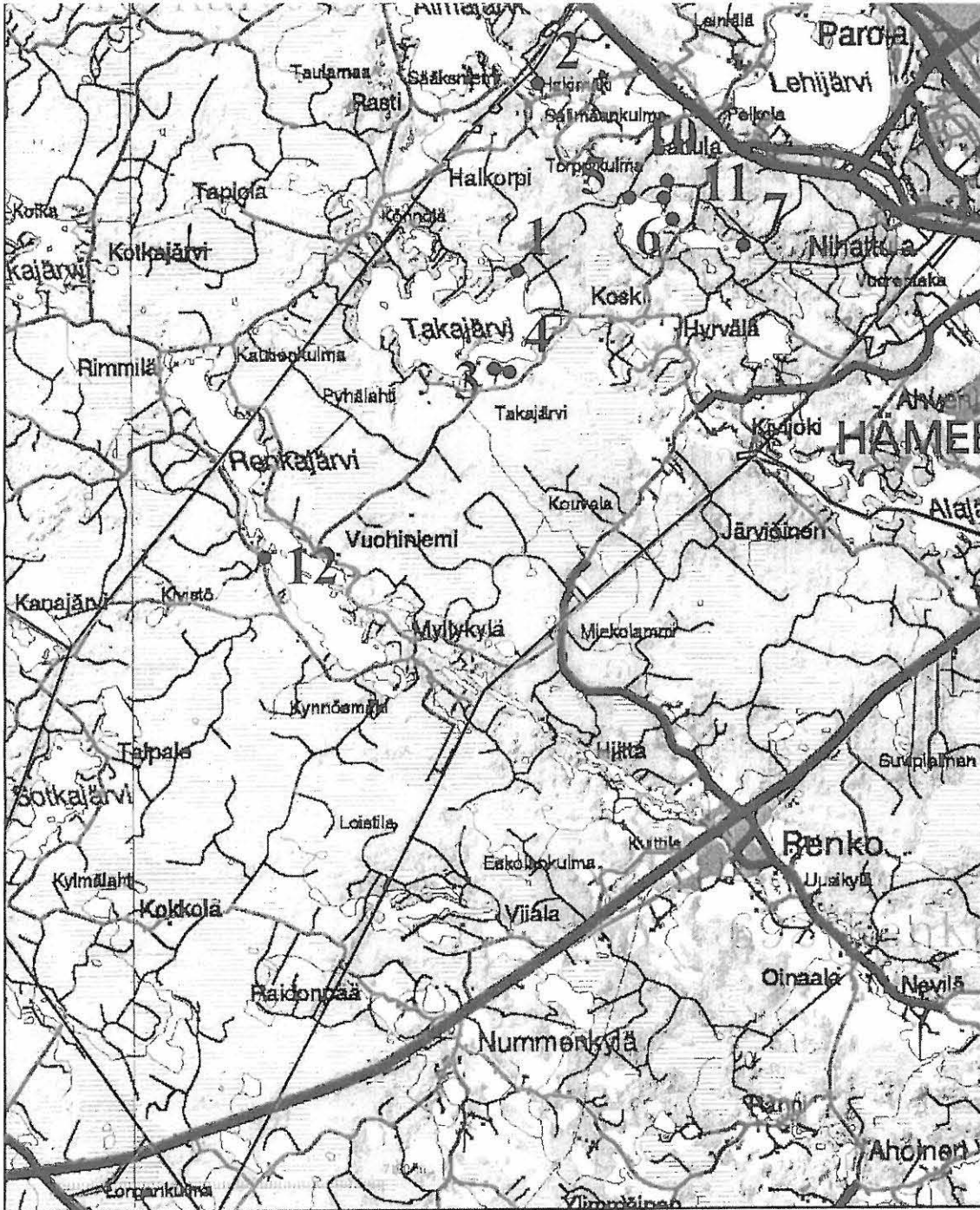
Inventointinumero	12
Kunta, kylä, nimi	HATTULA, PELKOLA, LUURILA 2
Muinaisjäännöstyyppi Ajoitus	Rautakautisen kätkön löytöpaikka Rautakausi
Peruskartta Koordinaatit	2131 02 VUOHINIEMI x = 6763 240, y = 3342 800, z = n.123
Aiemmat tiedot	Alfred Hackman ja Otto Alcenius 1907 ja 1908, kaivauksia (Hackmanin kertomukset). Sirkka Ojala 1937, Hattulan inventointi (s. 37) Jyri Saukkonen 1985, Hattulan inventointi (Saukkosen inventointi nro 2)
Aiemmat löydöt	KM 4889:1-10, 4995:1-19, 5130:1-19 hopearahoja 126 kpl, hopeisia (koriste)levyjä ja tällaisten katkelmia, hopealevystä tehty linnunmuotoinen ontto koriste, katkelmia hopealangasta palmikoidusta vitjasta, hopealangoista kudotun verkontapaisen putken katkelmia, paloja hopearenkaista, hihnanpää, helmiä ja helmien katkelmia, pala harmaata piikiveä, pitkulainen pala veistettyä luuta (sekä maa- ja hietanäyte). Päänumerolla 4889 luetteloidut esineet on löytänyt vouti Rikhard Tammi ojankaivuussa kesäkuun lopulla 1906 ja numeroilla 4995 ja 5130 on luuteloitu kaivauslöydöt 1907 ja 1908. Ks. tarkempia löytötietoja pääluettelosta ja Hackmanin kertomuksista. Ks. myös verif. KM 4889:n osalta.
Kunto Hoitotarve	ks. inventointihavainnot -
Sijainti	Paikka sijaitsee Hattulan vanhalta kirkolta 20 km lounaaseen ja Luurilan päärakennuksesta n. 200 m eteläkaakkoon Renkajärven länsirannalla, n. 70 metrin päässä järven rannasta. Alfred Hackmanin kertomuksessa on löytöpaikasta ja kaivausalueista tarkka kartta. Jyri Saukkosen havaintojen mukaan Hackmanin kartta on hieman vanhentunut. Maantie menee nykyään Hackmanin kartalle merkityn tien ja kaivausalueen välillä, kartalle merkityn tien penkan päällä, mutta löytöpaikka on edelleen peltoa aivan tien varressa.
Inventointihavainnot	Kävin paikalla 10.5. Kohde oli helppo löytää Hackmanin kertomuksen, Saukkosen kuvauksen ja karttaotteen avulla. Varsinainen löytöpaikka oli nurmen peitossa, mutta aivan sen itäpuolella oli tehty maansiirtotöitä (ehkä edellisenä kesänä) ilmeisesti vierestä kulkevaan mökkitiehen liittyen. Tarkastelin rikkoutunutta maanpintaa, mutta en havainnut siinä mitään muinaisjäännökseen viittaavaa. Maaperä oli sekoittunutta turvemultaa ja hienoa hietaa joka sisälsi liekopuun kappaleita. Ympäristössäkään en havainnut mitään muinaisjäänöksiin viittaavaa.

Inventointilöydöt	-
Suojelu Luokitusehdotus	3
Tila	082-421-0006-0043
Mv-negatiivit	-
Värinegatiivit	-
Kartta	5

5. Kartat

Kartta 1

Yleiskartta. Mittakaava 1:100 000. Kartalla Hattulan eteläosan rantaosayleiskaava-alueen arkeologisessa inventoinnissa vuonna 2004 paikallistetut kohteet.



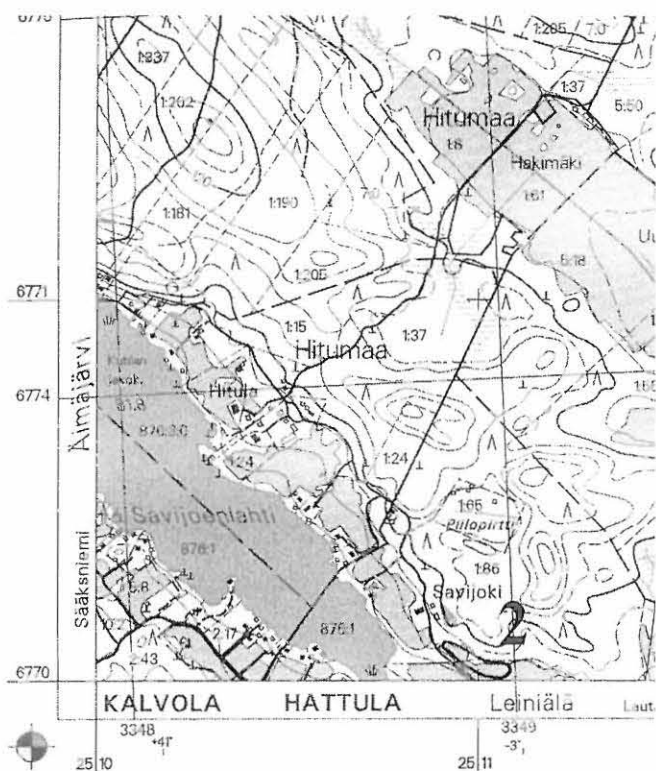
Kartta 2

Kohdekartta. Mittakaava 1: 20 000. Hattulan eteläosan rantaosayleiskaava-alueen inventoinnissa paikallistetut kohteet numero 1, 3 ja 4. Karttaote PK 2131 06 HYRVÄLÄ



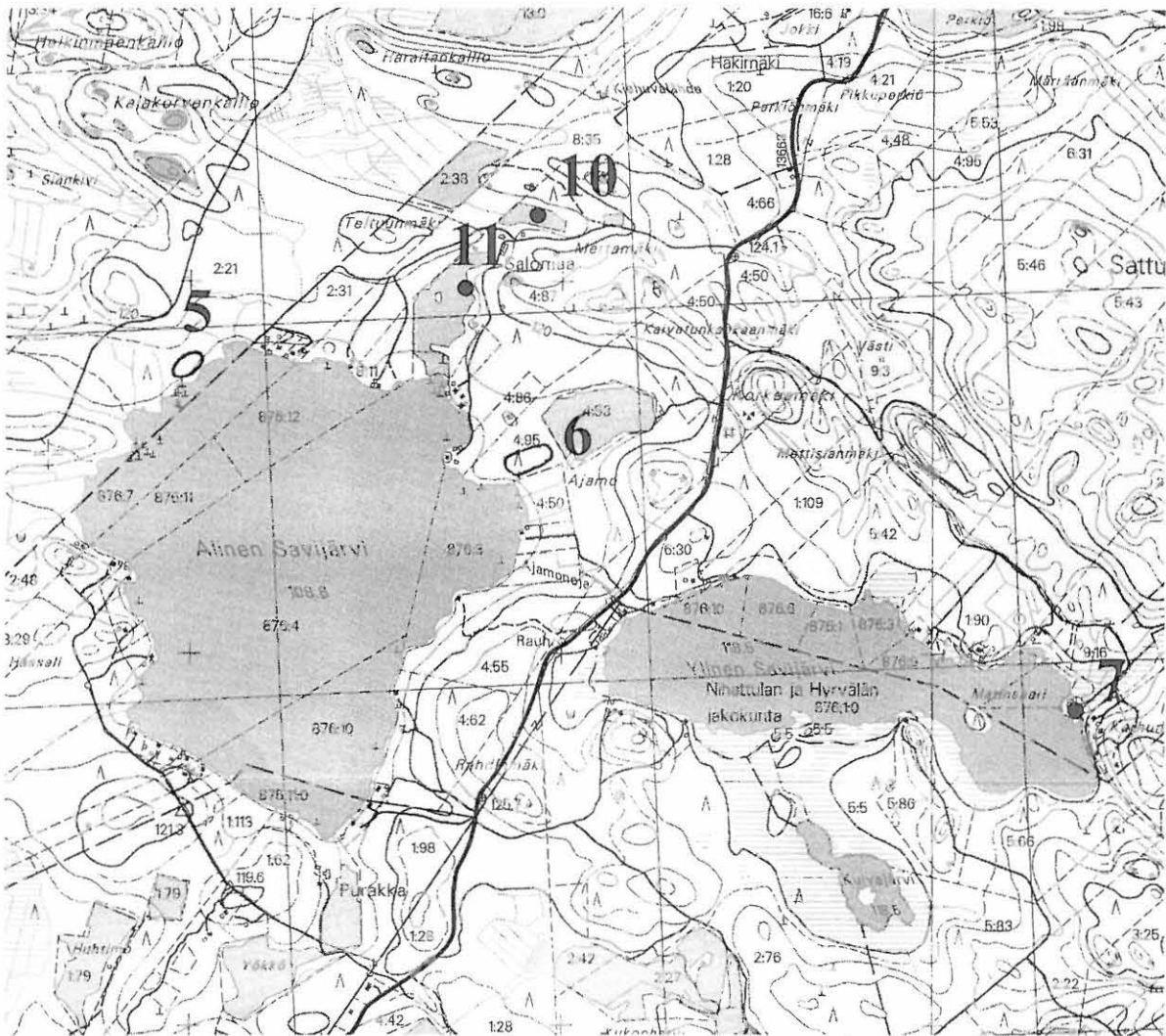
Kartta 3

Kohdekartta. Mittakaava 1: 20 000. Hattulan eteläosan rantaosayleiskaava-alueen inventoinnissa paikallistettu kohde numero 2. Karttaote PK 2132 04 LETEENSUO



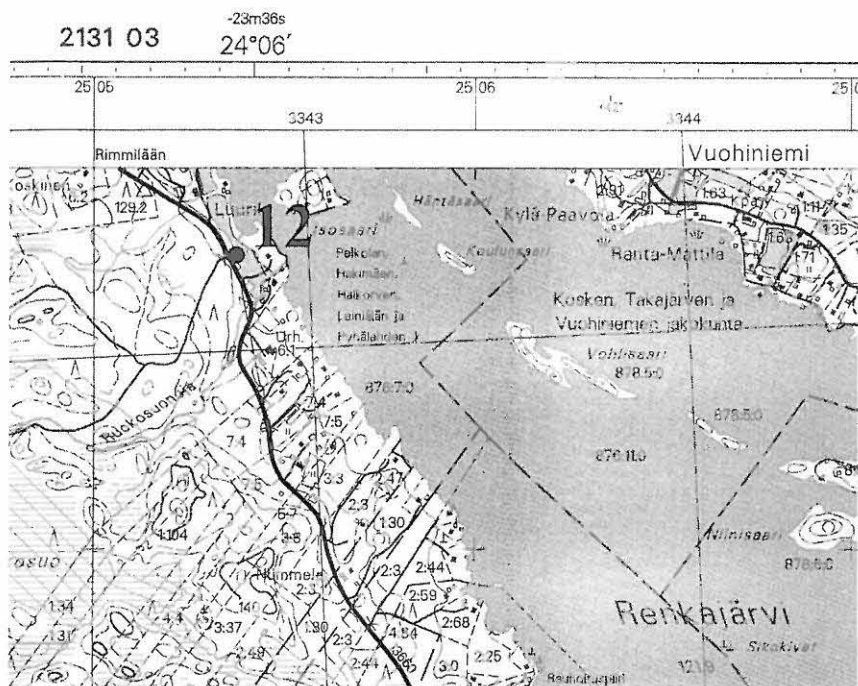
Kartta 4

Kohdekartta. Mittakaava 1: 20 000. Hattulan eteläosan rantaosayleiskaava-alueen inventoinnissa paikallistetut kohteet numero 5, 6, 7, 10 ja 11. Karttaote PK 2131 06 HYRVÄLÄ



Kartta 5

Kohdekartta. Mittakaava 1: 20 000. Hattulan eteläosan rantaosayleiskaava-alueen arkeologisessa inventoinnissa paikallistettu kohde numero 12. Karttaote PK 2131 02 VUOHINIEMI



6. Luettelot

Mustavalkonegatiiviluettelo f. 131882-131897

- 131882 Viljelyraunio Solanmäen ylärinteessä. Kaakosta 8.5.2004. Jouni Taivainen
- 131883 Yleiskuva Solanmäestä. Kaakosta. 8.5.2004. Jouni Taivainen
- 131884 Yleiskuva Savijoen kivikautiselta asuinpaikalta. Pohjoisesta. 10.5.2004. Jouni Taivainen
- 131885 Yleiskuva Savijoen kivikautiselta asuinpaikalta. Taustalla Äimäjärvi. Idästä. 10.5.2004. Jouni Taivainen
- 131886 Yleiskuva Savijoen kivikautisesta asuinpaikasta. Terassin päällä. Kaakosta. 10.5.2004. Jouni Taivainen
- 131887 Yleiskuva Savijoen kivikautiselta asuinpaikalta. Idästä. 10.5.2004. Jouni Taivainen
- 131888 Yleiskuva Savijoen kivikautisesta asuinpaikasta. Etelästä. 10.5.2004. Jouni Taivainen
- 131889 Yleiskuva Rievetinlahden kivikautisesta asuinpaikasta. Koillisesta. 15.6.2004. Jouni Taivainen
- 131890 Yleiskuva Rievetinlahden kivikautisesta asuinpaikasta. Koillisesta. 15.6.2004. Jouni Taivainen
- 131891 Koekuopan profiili, Rievetinlahti. Pohjoisesta. 15.6.2004. Jouni Taivainen
- 131892 Koekuoppa, Rievetinlahti. Pohjoisesta. 15.6.2004. Jouni Taivainen
- 131893 Yleiskuva Rievetinlahden kivikautisesta asuinpaikasta. Koekuoppa kuvan keskellä (hattu kepin nokassa merkinä). Taustalla Vinjalammiharju. Idästä. 15.6.2004. Jouni Taivainen
- 131894 Viljelyraunio Alisen Savijärven luoteisrannalla. Kaakosta. 19.7.2004. Jouni Taivainen
- 131895 Yleiskuva viljelyraunioalueesta Alisen Savijärven luoteisrannalla. Taustalla Alinen Savijärvi. Luoteesta. 19.7.2004. Jouni Taivainen
- 131896 Yleiskuva viljelyraunioalueesta Alisen Savijärven koillisrannalla. Taustalla Alinen Savijärvi. Koillisesta. 19.7.2004. Jouni Taivainen
- 131897 Yleiskuva viljelyraunioalueesta Alisen Savijärven koillisrannalla. Edustalla hautamainen painanne ja koekuoppa. Taustalla Alinen Savijärvi. Koillisesta. 19.7.2004.



F 131897 YLEISKUVA VIILVELYREUNIO ALUESTA ALISEN SAVIJÄRVEN
KOILLIS RANNALLA. EDUSTAVIA HEIJAMAINEN RAINANNE JA KOS KUOPPA. TAUSTALLA
ALISEN SAVIJÄRVI, KOILLISESTA. JOUWI TAIKKAINEN



F 131895 YLEISKUVA VIWELYRAUNIOALUESTA ALISEN SAVIJÄRVEN
LUOTEISRANNALLA. TAUSTALLA ALISEN SAVIJÄRVI. LUOTOESTA. JOONI TAIKAINEN



F 131894 VIWELYRAUNIO ALISEN SAVIJÄRVEN LUOTEISRANNALLA,
KARKASTA. JOONI TAIKAINEN



F 131883 YLEISKUVA SOUNMÄESTÄ. KAAROSTA. JOUNI, TALVAINEN



F 131882 VIIVELYRAUNIO SOUNMÄEN PÄÄLÄINTEESSÄ. KAAROSTA.
JOUNI, TALVAINEN



F 131888 YLEISKUVA SAVIJÖEN KIVIKAUTI JESTA ASUNPAIKASTA .
ETELÄSTÄ . JOUNI TALVAINEN



F 131886 YLEISKUVA SAVIJÖEN KIVIKAUTI JESTA ASUNPAIKASTA .
TERASSIN PÄÄLLÄ . KAAKOSTA . JOUNI TALVAINEN



F131890 YLEISKUVA RIEVETIN LAHDEN KIVIKAUTISESTA ASUNPAIKASTA.
KALLISESTA, JOUNI, TAIVAINEN



F131893 YLEISKUVA RIEVETIN LAHDEN KIVIKAUTISESTA ASUNPAIKASTA.
KOKKUPIPA KUVAN KESKELTÄ (HATTU KEPIN NOKASSA MEKKINÄ).
TAUSTALLA VINJALAMMIN HARJU. IDÄSTÄ. JOUNI, TAIVAINEN.