



Haukipudas, Kiiminki
KIIMINKIJOKIVARSI

Tutkimuskertomus alueen arkeologisesta inventoinnista



Oulun yliopisto
Arkeologian laboratorio

Terhi Kumpula
Piia Nupponen
Eveliina Salo
Sami Kukkonen

Lokakuu 2005

SISÄLLYSLUETTELO

ABSTRAKTI	3
JOHDANTO	4
LÄHTEET	6
LUETTELO KOHTEISTA	7
KIINTEÄT MUINAISJÄÄNNÖSKOHTEET	
Haukipudas Hietakangas W	8
Haukipudas Honkikangas N	11
Haukipudas Kiviharju NW	14
Haukipudas Kurkelansaari SE	17
Haukipudas Metelinharju	20
Haukipudas Metelinharju NW	23
Kiiminki Jättiläisvaara	26
Kiiminki Kiviharju	29
Kiiminki Lupukangas NE	32
Kiiminki Salvatinsaari E	35
INVENTOIDUT ALUEET (KARTAT)	38
LUETTELO KUVISTA	43
CD-LEVY	

Lis. ulostulot p. 5, 2008, m.

ABSTRAKTI

KIIMINKIJOKIVARSI

Alueen inventointi

Oulun yliopisto, yleinen arkeologia

Inventoijat: fil.yo Terhi Kumpula, fil.yo Piia Nupponen, fil.yo Eveliina Salo ja fil.yo Sami Kukkonen

Inventoinnissa löydettiin viisi uutta muinaisjäännöskohdetta: kolme kuoppajäännöskohdetta ja kaksi röykkiökohdetta. Lisäksi inventoinnissa löydettiin yksi historiallisen ajan tervahauta. Inventoinnin yhteydessä käytiin tarkastamassa neljä tunnettua muinaisjäännöstä. Neljästä ennestään tunnetusta muinaisjäännöskohteesta yksi oli rakkakuoppakohde, yksi röykkiökohde ja kaksi muuta olivat kuoppajäännöksiä.

Seitsemän inventointipäivän aikana pyrittiin löytämään mahdollisemman tehokkaasti uusia muinaisjäännöksiä ja tarkistamaan tunnettuja muinaisjäännöskohteita. Uusien löytökohteiden sijainnit tallennettiin GPS - laitteella ja kohteiden tiedot kirjattiin ylös. Uusista kohteista otettiin myös valokuvia. Lisäksi tutkimusalueista tehtiin karttaesityksiä, joista ilmenee tarkastetut alueet ja löytökohteet.

Kenttätyöaika: 30.5–9.6.2005

Tutkimusraportti: T. Kumpula, P. Nupponen, E. Salo ja S. Kukkonen Oulun yliopiston arkeologian laboratoriossa.



Terhi Kumpula



Piia Nupponen



Eveliina Salo



Sami Kukkonen

JOHDANTO

Toimijat ja tarkoitus

Kiiminkijoen varren alueiden arkeologinen inventointi suoritettiin 30.5. – 9.6.2005, siten että aikaan sisältyi 7 kenttätyöpäivää. Inventoinnilla suoritettiin Oulun yliopiston yleisen arkeologian kenttäharjoittelu II, joka on laajuudeltaan 5 opintoviikkoa. Inventoinnin suunnittelusta, maastotöistä ja raportoinnista vastasivat opiskelijat fil. yo Terhi Kumpula, fil. yo Piia Nupponen, fil. yo Eveliina Salo ja fil. yo Sami Kukkonen. Työt tehtiin kesän 2005 aikana. Taustatukena toimi FT Jari Okkonen ja muu arkeologian laboratorion henkilökunta.

Inventoinnin lähtökohtana oli alueen tunnettujen muinaisjäännekohteiden tarkistus ja uusien kiinteiden muinaisjäännekohteiden etsiminen. Valitsimme uudet inventoitavat alueet maastonmuodon, korkeuskäyrien, paikannimistön ja suullisen tiedon perusteella.

Sijainti ja topografia

Tutkimusalueina olivat potentiaalisiksi katsomamme kankaat ja saaret, jotka sijaitsevat Kiiminkijoen varrella Haukiputaan ja Kiimingin kuntien rajamaastossa. Haukiputaan kunnan puolella inventoimme joen eteläpuolella sijaitsevien Jokikylän ja Hanhiperän kylien lähetyvillä. Kiimingin kunnan puolella inventoimme mm. Alakylä – Haipuskylä välimaastossa joen eteläpuolella ja Tirinkylän läheisyydessä Kiiminkijoen pohjoispuolella.

Tutkimuskohteiden maastot muodostuvat pääosin kuivahkoista mäntykangasmetsistä, joista osa oli maaperältään hyvinkin kivikkoista. Nämä kivikkoiset maastot osoittautuivat hankalimmiksi tutkimuksen kannalta. Kävimme myös alavimmilla sekametsäalueilla. Lisäksi osalla valituilla tutkimusalueilla oli suoritettu metsänhoidollisia toimenpiteitä (mm. äestystä), suo-ojituksia ja maa-aineksenottoa.

Lähtökohdat ja valmistelevat työt

Haukiputaan kunnan alueella sijaitsevat tunnetut muinaisjäännekohteet, jotka sijaitsevat tutkimusalueellamme, on inventoinut Markku Mäki vuosi ja tarkistanut Jari Okkonen vuonna 1993. Lisäksi Haukiputaan kunnan alueella arkeologista tutkimusta ovat suorittaneet Mika Sarkkinen ja Helena Taskinen.

Kiiminkijoki-varren alueelta valittujen tutkimuskohteiden topografiaa pidimme suotuisana uusien muinaisjäännekohteiden löytymisen kannalta. Halusimme tunnettujen kohteiden tarkistuksen lisäksi käydä läpi potentiaalisilta vaikuttavilta kankaita ja saaria, joissa ei ollut aikaisemmin suoritettu arkeologista inventointia. Saimme vihjeitä lupaavista paikoista FT Jari Okkoselta. Valitsemamme kohteet sijaitsevat pääosin 20-40 metriä meren pinnasta, jotka rannansiirtymiskäyrän mukaan kuuluvat varhaismetallikautisille korkeuksille. Oletimme, että tutkimusalueilta on mahdollista löytää kuoppa- ja röykkiöjäännekohteita.

Kirjallisina lähteinä käytimme Oulun Seutukaavaliiton teosta Pohjois-Pohjanmaan kiinteät muinaisjäännekohteet osa 1 ja FT Jari Okkosen väitöskirjaa Jättiläisen hautoja ja

hirveitä kiviröykkiöitä. Muina lähteinä toimivat peruskartat ja Haukiputaan kunnan inventointiraportit, sekä suullisena informaationa Jari Okkosen ja Mika Sarkkisen kanssa käydyt keskustelut mm. paikannimistöistä ja potentiaalisista kohteista.

Inventointi

Inventoinnin tavoitteena oli eräiden ennestään tunnettujen kohteiden tarkistaminen ja uusien kohteiden etsiminen lupaavilta vaikuttavilta alueilta. Kenttätyöaika jakautui näiden kahden välille niin, että noin 1/4 ajasta käytettiin tunnettujen kohteiden tarkistamiseen ja 3/4 ajasta käytettiin uusien kohteiden etsimiseen.

Inventoinnin aikana kävimme tarkistamassa neljä ennestään tunnettua kohteita, joiden nykytila käytiin nopeasti toteamassa. Uusia kohteita etsimme peruskartan avulla potentiaalisilta alueilta ja tavoitteenamme oli löytää esim. kuoppajäännöksiä ja röykkiöitä. Lupaavilta vaikuttavat seudut kävelimme tarkasti läpi. Kuoppajäännöksiä tutkimme kairaamalla ja tekemällä koepistoja. Maastoltaan huonolta vaikuttavat alueet kävimme nopeammin läpi. Alueet, joissa maapinta oli rikottu, tarkastettiin tarkemmin mahdollisten löytöjen varalta. Pelto- ja talojen tonttialueita emme sisällyttäneet inventointitutkimukseemme.

Uusia kohteita löysimme kuusi kappaletta., joista viisi voitaisiin ajoittaa sijainti- korkeutensa mukaan esihistorialliseen aikaan ja yksi kohde on historiallisen ajan tervahauta. Muiden ajoittavien tekijöiden puuttuessa, kohteet voivat olla nuorempiakin. Epämääräisiksi luokittelimme ne kuopat, jotka sijaitsivat kivikkoisilla moreenikankailla ja joista emme saaneet kairaamalla maannosnäytettä. Löytömme koostuivat kuoppa- ja röykkiökohteista. Kaikki uudet kohteet dokumentoitiin siten, että otimme kohteesta mitat ja koordinaatit sekä valokuvasimme sen ja kirjasimme siitä kuvauksen inventointipäiväkirjaan. Lisäksi löysimme ja dokumentoimme yhden tervahaudan historialliselta ajalta.

Yhteenveto

Inventoinnissa löydettiin kuusi uutta kiinteää muinaisjäännöskohdetta, jotka koostuivat kuoppajäännöksistä ja röykkiöistä. Lisäksi löydettiin yksi historiallisen ajan tervahauta. Tutkimusalueelta käytiin tarkistamassa neljä ennestään tunnettua muinaisjäännöstä.

Raporttia käytettäessä on hyvä muistaa, että löytökohteiden tiedot saattavat muuttua tulevien tutkimusten myötä ja ettei inventoinnissa ole välttämättä löydetty kaikkia tutkimusalueella sijaitsevia muinaisjäännöksiä. Muinaismuistolain (N:o 295/1963) mukaan kaikki muinaisjäännökset ovat automaattisesti lain suojaamia. Tässä inventointikertomuksessa olevien tarkastusraporttien alkuperäiset ja tarkemmat tiedot saa Museovirastosta.

LÄHTEET

Okkonen 2003

Jari Okkonen, *Jättiläisen hautoja ja hirveitä kiviröykkiöitä: Pohjanmaan muinaisten kivirakennelmien arkeologiaa*. Oulu 2003.

Sarkkinen & Torvinen 1995

Mika Sarkkinen & Markku Torvinen, *Pohjois-Pohjanmaan kiinteät muinaisjäännökset. Osa 1. Oulun seutukunta, Iin seutukunnan eteläosa*. Oulu 1995.

LUETTELO KOHTEISTA

Tutkimusalueen ajoittamattomat kiinteät muinaisjännökset

Nimi	Tyyppi	Raportoija
Haukipudas Hietakangas W	kuoppajännöksiä	Piia Nupponen
Haukipudas Honkikangas N	röykkiö	Piia Nupponen
Haukipudas Kiviharju NW	kuoppajännöksiä	Terhi Kumpula
Haukipudas Kurkelansaari SE	kuoppajännöksiä	Eveliina Salo
Haukipudas Metelinharju	röykkiö ja kuoppajännöksiä	Eveliina Salo
Haukipudas Metelinharju NW	röykkiö	Eveliina Salo
Kiiminki Jättiläisvaara	rakkakuoppia	Sami Kukkonen
Kiiminki Kiviharju	röykkiö	Sami Kukkonen
Kiiminki Lupukangas NE	kuoppajännöksiä	Piia Nupponen

Tutkimusalueen historialliset kiinteät muinaisjännökset

Nimi	Tyyppi	Raportoija
Kiiminki Salvatinsaari E	tervahauta	Terhi Kumpula

HAUKIPUDAS, HAUKIPUDAS, HIETAKANGAS W

1000 01 0451

PERUSTIEDOT

MJ-tyyppi:	Maarakenteet
Tyyppin tarkenne:	Kuopat
Ajoitus:	Ajoittamaton
Rauhoitusluokka:	2
Lukumäärä:	23
Peruskartta:	2533 08 HAUKIPUDAS
Merkitty peruskartalle:	Ei merkitty
Koordinaatit:	$x = 7232\ 472 - 7232\ 559$, $y = 3426\ 970 - 3427\ 109$, $z = 20 - 22,5$
Koordinaattiselite:	Ääripisteet
Maastomerkintä:	Ei merkintää
Pinta-ala:	n.150 x 75 m
Etäisyystieto:	4 km Haukiputaan kirkolta itään

OMISTAJATIEDOT

Alue tai rekisterikylä:	Haukipudas, Haukipudas
Tila 1 :	24:183 / 24:161
Kuvat:	1 ja 2

INVENTOINTI 2005

Aika:	Oulun yliopiston yleisen arkeologian Kenttäharjoittelu II / Kiiminkijokivarren inventointi 30.5 – 9.6.2005
Karttaotteet:	2533 08 HAUKIPUDAS, 1:20 000. Porvoo 2002.

LYHYT KOHDEKuvaus

Kohde sijaitsee Hietakangas nimisen mäntyvaltaisen hiekkakankaan luoteisosassa, n. 4km Haukiputaan kirkolta itään, Kiiminkijoen eteläpuolella, Jokelantiestä länteen erkanevan Aaltokankaantien varrella. Paikalla todettiin yhteensä 23 kuoppajäännöstä, joista suurin osa sijaitsee välittömästi tien läheisyydessä Aaltokankaantien pohjoispuolella. Kuoppajäännöksistä kaksi sijaitsee tien eteläpuolella.

TUTKIMUSKERTOMUS

Sijainti ja maasto

Hietakangas on laaja ja laeltaan tasainen kuiva mäntykangas Kiiminkijoen eteläpuolella, jonka läpi kulkee Aaltokankaantie-niminen metsäautotie. Kohde sijaitsee Aaltokankaantien pohjoispuolella tien varressa n. 500 m Jokelantien risteyksestä.

Kohteen maasto on kuivaa hiekkakangasta, jossa kasvaa harvakseltaan nuorta mäntyä. Aluskasvillisuutta hallitsee jäkälä, jossa on paikoitellen seassa sammalta ja varpukasveja. Hietakankaalla Aaltokankaantien eteläpuolella maasto on osittain äestetty. Tältä puolelta tien varresta löytyi vain kaksi epävarmaa kuoppajäännöstä, suurin osa kuopista sijaitsee tien pohjoispuolella. Kuopat muodostavat pitkänomaisen koillis-kaakko suuntaisen muinaisjäännosalueen metsäautotien pohjoispuolelle sen linjaa noudatellen.

Kohteen kuvaus

Kuopat löydettiin Oulun yliopiston yleisen arkeologian kenttäharjoittelu II:sta suorittavien opiskelijoiden toimesta inventoitaessa Kiiminkijokivarren aluetta 30.5.-9.6.2005. Kohde valittiin sijaintinsa ja topografiansa perusteella tarkastettavaksi.

Kohteessa on yhteensä 23 kuoppajäännöstä, jotka muodostavat n. 150 m pitkän ja n. 75m leveän koillis-kaakko suuntaisen kuoppajärjestelmäalueen Hietakankaan länsiosaan Aaltokankaantien pohjoispuolelle. Kuoppajäännösalue noudattelee tien suuntaa. Hietakankaan läpi vievän Aaltokankaantien eteläpuolella maasto on vasta äestetty ja kaksi kuopista sijaitsee tällä puolella tien reunassa. Hienossa hiekkamaassa sijaitsevat kuopat ovat pääsääntöisesti keskenään samanlaatuisia: pyöreitä, laakeita ja vallittomia, halkaisijaltaan 1,20 m – 1,90 m välillä ja keskimääräiseltä syvyydeltään n. 35 cm. Kuopat sijoittuvat 20 – 22,5 metrin korkeuskäyrille. Kairattaessa kaikista kuopista tavattiin podsolimaannos ja joidenkin kuoppien reunalta kaksoismaannos. Kaikki kuopat olivat kivettömiä.

Kohteen yksittäisten kuoppajäännösten sijainti kasvavan x-koordinaatin mukaisesti ja kuoppien mitat:

Kuopan mitat					
x	y	halkaisija/syvyys	x	y	halk. / syv.
1. 7232 472	3426 985	1,60m / 40 cm	14. 7232 525	3427 014	1,50m / 25 cm
2. 7232 480	3427 007	1,60m / 40 cm	15. 7232 527	3426 970	1,70m / 40 cm
3. 7232 488	3426 986	1,50m / 45 cm	16. 7232 531	3427 009	1,30m / 30 cm
4. 7232 499	3426 986	1,30m / 20 cm	17. 7232 539	3427 109	1,60m / 35 cm
5. 7232 505	3426 997	1,60m / 30 cm	18. 7232 541	3427 036	1,10m / 25 cm
6. 7232 510	3426 986	1,30m / 20 cm	19. 7232 543	3426 977	1,50m / 35 cm
7. 7232 511	3426 984	1,40m / 50 cm	20. 7232 544	3427 045	2,0m / 45 cm
8. 7232 511	3427 023	1,80m / 45 cm	21. 7232 554	3427 092	1,20m / 20 cm
9. 7232 515	3427 019	1,80m / 40 cm	22. 7232 558	3427 029	1,30m / 25 cm
10. 7232 517	3426 973	1,60m / 50 cm	23. 7232 559	3427 033	2,0m / 30 cm
11. 7232 519	3427 013	1,40m / 30 cm			
12. 7232 523	3426 984	1,40m / 30 cm			
13. 7232 524	3427 031	1,90m / 35 cm			

Luokitusehdotus

Luokka 2. Rauhoitusasteen tarkempi määrittely edellyttää lisätutkimuksia.

Oulussa 31.10.2005

Terhi Kumpula
 Piia Nupponen
 Eveliina Salo
 Sami Kukkonen
 Arkeologian opiskelijat
 Arkeologian laboratorio
 PL 1000
 90014 Oulun yliopisto

HAUKIPUDAS, HAUKIPUDAS, HONKIKANGAS N

(84 01 0018)

PERUSTIEDOT

MJ-tyyppi: Kivirakenteet
Tyypin tarkenne: Röykkiö
Ajoitus: Ajoittamaton
Rauhoitusluokka: 2
Lukumäärä: 1
Peruskartta: 2533 08 HAUKIPUDAS
Merkitty peruskartalle: On merkitty, Porvoo 2002
Koordinaatit: x = 7232 855, y = 3426 520, z = n. 20
Koordinaattiselite: Keskikoordinaatit
Maastomerkintä: Ei merkintää
Pinta-ala: n. 5 m x 4 m
Etäisyystieto: Haukiputaan kirkolta n. 5 km itään

OMISTAJATIEDOT

Alue tai rekisterikylä: Haukipudas / Haukipudas
Tila 1 : 24:112

ARKISTOTIEDOT

J. Okkonen: tark. 1993
M. Mäki vuoti: inv. 1993

INVENTOINTI 2005

Aika: Kohde tarkastettu Oulun yliopiston yleisen arkeologian kenttäharjoittelu II /
Kiiminkijokivarren inventoinnissa 30.5. – 9.6.2005
Karttaotteet: 2533 08 HAUKIPUDAS, 1:20 000. Porvoo 2002.

LYHYT KOHDEKuvaus

Kohde sijaitsee Haukiputaan kirkolta n. 5 km itään, Kiiminkijoen ja sen eteläpuolisen Honkikankaan välisellä pienellä moreenikumpareella. Sen länsipuolella kulkee valtatie 4. Kumpareen laella oleva röykkiö on alaltaan n. 5 x 4 m ja korkeudeltaan n. 30 cm. Röykkiö on aluskasvillisuuden peittämä. Alkuperäisen inventointiraportin tarkimpine tietoineen saa Museovirastosta.

Kirjallisuus

Sarkkinen & Torvinen 1995

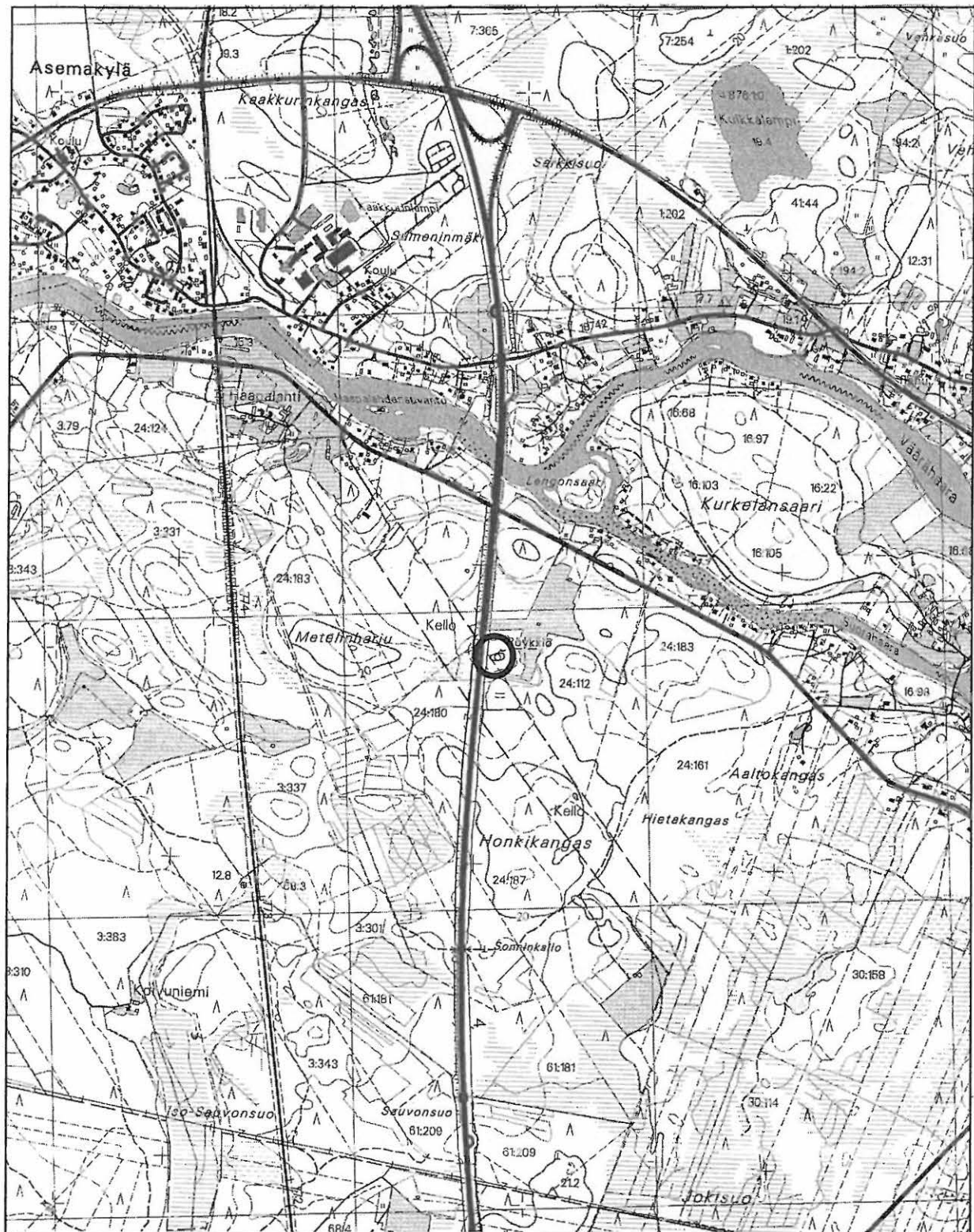
Mika Sarkkinen ja Markku Torvinen. *Pohjois-Pohjanmaan kiinteät muinaisjäännökset. Osa 1: Oulun seutukunta, I:n seutukunnan eteläosa.* Oulu 1995.

Luokitusehdotus

Luokka 2. Rauhoitusasteen tarkempi määrittely edellyttää lisätutkimuksia.

Oulussa 31.10.2005

Terhi Kumpula
Piia Nupponen
Eveliina Salo
Sami Kukkonen
Arkeologian opiskelijat
Arkeologian laboratorio
PL 1000
90014 Oulun yliopisto



Haukipudas Haukipudas Honkikangas N x = 7232 855, y = 3426 520, z = 20. Röykkiö.
Peruskartta 2533 08 HAUKIPUDAS

HAUKIPUDAS, HAUKIPUDAS, KIVIHARJU NW

PERUSTIEDOT

MJ-tyyppi:	Maarakenteet	(- 84 01 0017
Tyyppin tarkenne:	Kuopat	Kiviharju)
Ajoitus:	Ajoittamaton	
Rauhoitusluokka:	2	
Lukumäärä:	15	
Peruskartta:	2533 08 HAUKIPUDAS	
Merkitty peruskartalle:	Ei merkitty	saost koordinatit
Koordinaatit:	x = 7227 143 - 7227 148, y = 3439 959 - 3439 972, z = 42	
Koordinaattiselite:	Ääripisteet	
Maastomerkintä:	Ei merkintää	
Etäisyystieto:	Haukiputaan kirkosta n. 6 km itään	

OMISTAJATIEDOT

Rekisterikylä:	Haukipudas, Haukipudas
Tila:	31:47

ARKISTOTIEDOT

J. Okkonen:	Tark. 1993.
M. Mäki vuoti:	Inv. 1993.

INVENTOINTI 2005

Aika:	Kohde tarkastettiin vuoden 2005 inventoinnissa
Karttaotteet:	2533 08 HAUKIPUDAS

LYHYT KOHDEKUVAUS

Kohde sijaitsee Kiviharju -nimisen kankaan koillisosassa, Haukiputaan keskustaan menevän tien varrella, noin 6 km Haukiputaan kirkolta. Kohteessa on 15 kuoppajäännöstä, jotka mahdollisesti ovat olleet asumuksen pohjia. Kuopat ovat suppilomaisia, n. 40–100 cm syviä. Aikaisempien tutkimusten yhteydessä alueella on havaittu joitakin kvartseja, mutta ne on jätetty paikoilleen. Kohteen tarkemmat tiedot löytyvät alkuperäisestä inventointiraportista, jota säilytetään Museovirastossa.

Kirjallisuus

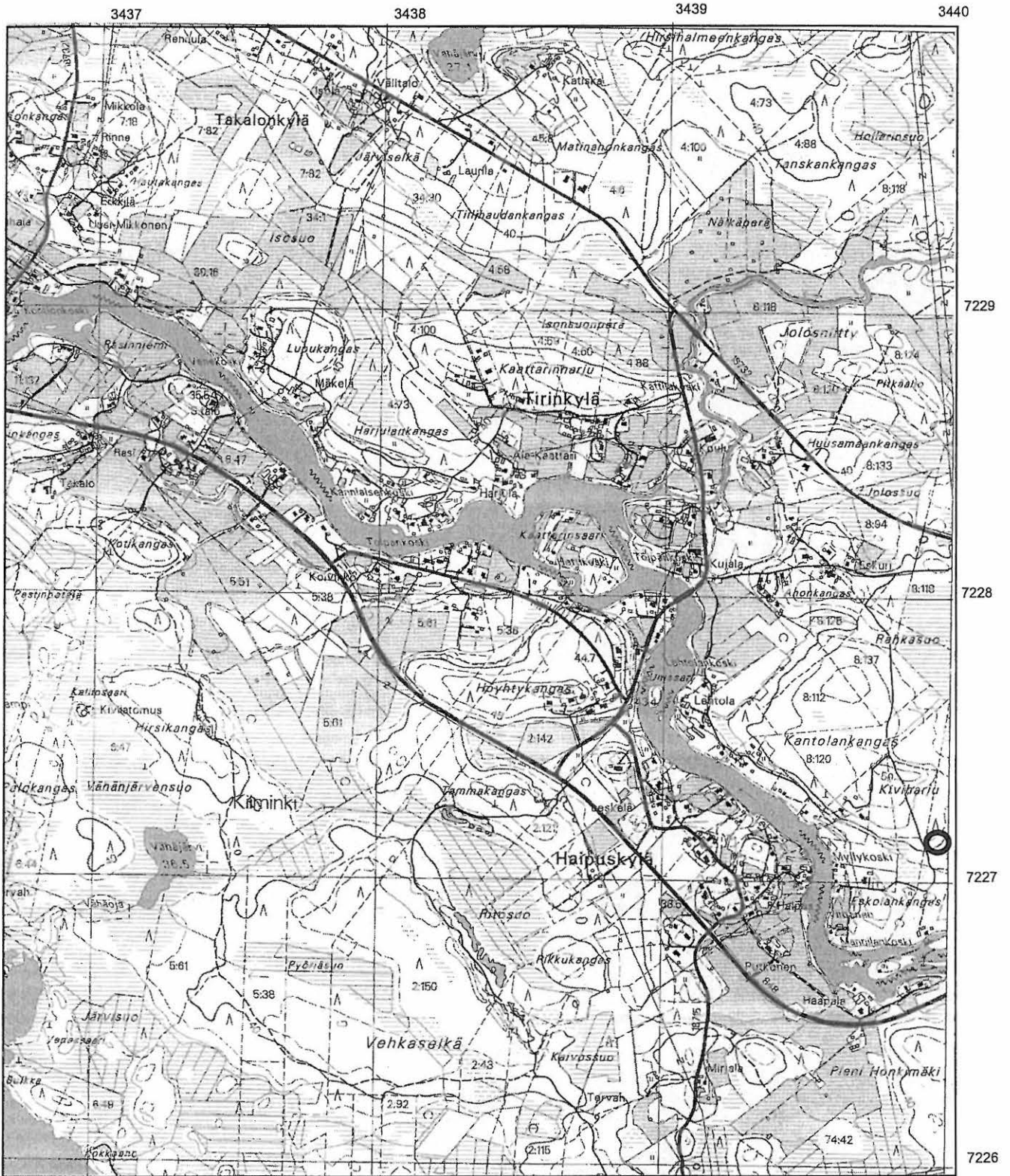
Sarkkinen & Torvinen 1995	Mika Sarkkinen ja Markku Torvinen, <i>Pohjois-Pohjanmaan kiinteät muinaisjäännökset. Osa 1: Oulun seutukunta, Iin seutukunnan eteläosa</i> . Oulu 1995.
---------------------------	---

Luokitusehdotus

Luokka 2. Rauhoitusasteen tarkempi määrittely edellyttää lisätutkimuksia.

Oulussa 31.10.2005

Terhi Kumpula
Piia Nupponen
Eveliina Salo
Sami Kukkonen
Arkeologian opiskelijat
Arkeologian laboratorio
PL 1000
90014 Oulu



Väestökartta vuodelta 1951

Haukipudas Haukipudas Kiviharju NW x = 7227 143-7227 148, y = 3439 959-3439 972, z = 42.
 Maarakenteet. Peruskartta 3511 04 JÄÄLI

HAUKIPUDAS, JOKIKYLÄ, KURKELANSAARI SE

PERUSTIEDOT

MJ-tyyppi:	Esihistoriallinen asuinpaikka
Tyyppin tarkenne:	Kuopat
Ajoitus:	Esihistoriallinen
Rauhoitusluokka:	2
Lukumäärä:	12
Peruskartta:	2533 08 HAUKIPUDAS
Merkitty peruskartalle:	Ei merkitty
Koordinaatit:	x= 7233 602, y= 3427 333, z=21
Koordinaattiselite:	Keskikoordinaatit
Maastomerkintä:	Ei merkintää
Pinta-ala:	15 m x 5 m
Etäisyystieto:	N. 5 km Haukiputaan kirkosta itään

OMISTAJATIEDOT

Alue tai rekisterikylä:	Haukipudas/Jokikylä
Tila 1:	16:103

ARKISTOTIEDOT

J. Okkonen tark. 1993

INVENTOINTI 2005

Aika:	Oulun yliopiston yleisen arkeologian kenttäharjoittelu II/ Kiiminkijokivarren inventointi 30.5-9.6.2005
Karttaotteet:	2533 08 HAUKIPUDAS, 1:20 000. Porvoo 2002
Kuvat:	3 ja 4

LYHYT KOHDEKUVAUS

Kohde sijaitsee Haukiputaan kirkolta n. 5 km itään, Jokikylän länsipuolisen saaren keskiosassa, saarella olevan kankaan itäosassa. Alueen äestetyssä rinteessä tavattiin tarkastuksen yhteydessä kvartsi-iskoksia ja -esineitä sekä palanutta kiveä, jotka jätettiin paikoilleen. Lisäksi näistä n. 250 m luoteeseen on 12 pyöreää painannetta, joiden halkaisija on n. 3 - 4 m ja syvyys 50 - 70 cm.

TUTKIMUSKERTOMUS

Sijainti ja maasto

Kohde sijaitsee Kiiminkijoessa olevan Kurkelansaaren keskiosassa kuivalla hiekkakankaalla. Valtapuuna on mänty ja aluskasvillisuus varpuja, sammalta ja jäkälää.

Kohteen kuvaus

Tunnetun asuinpaikkakohteen tarkastuksen yhteydessä tehdyssä saaren inventoinnissa havaittiin saaren keskiosan äestysten pohjoisosassa kaksi kuopannetta. Kuopissa oli roskia ja kaikenlaista romua, sekä kairatessa vastassa kiviä heti turpeen alla. Ilmeisesti näiden läheisyydestä oli Jari Okkonen vuonna 1993 tavannut kvartsi-iskoksia sekä -esineitä ja palaneita kiviä. Vastaavia ei löydetty tässä inventoinnissa.

Kirjallisuus

Okkonen 2003

Jari Okkonen, *Jättiläisen hautoja ja hirveitä kiviröykkiöitä: Pohjanmaan muinaisten kivirakennelmien arkeologiaa*. Oulu 2003.

Sarkkinen & Torvinen 1995

Sarkkinen Mika, Torvinen Markku, *Pohjois-Pohjanmaan kiinteät muinaisjäännökset. Osa 1: Oulun seutukunta, lin seutukunnan eteläosa*. Oulu 1995.

Luokitusehdotus

Luokka 2. Rauhoitusalueen tarkempi määrittely edellyttää lisätutkimuksia.

Oulussa 31.10.2005

Terhi Kumpula
Pii Nupponen
Eveliina Salo
Sami Kukkonen
Arkeologian opiskelijat
Arkeologian laboratorio
PL 1000
90014 Oulun yliopisto



Haukipudas Jokikylä Kurkelansaari SE x = 7233 602, y = 3427 333, z = 21. Maarakenteet.
 Peruskartta 2533 08 HAUKIPUDAS

HAUKIPUDAS, HAUKIPUDAS, METELINHARJU

1000 01 0452

Metelinharju 7-2

PERUSTIEDOT

MJ-tyyppi: Kivi- ja maarakenteet
Tyypin tarkenne: Röykkiö ja kuopat
Ajoitus: Ajoittamaton
Rauhoitusluokka: 2
Lukumäärä: 1 + 4
Peruskartta: 2533 08 HAUKIPUDAS
Merkitty peruskartalle: Ei merkitty
Koordinaatit: x= 7232 905-7232 920, y= 3425 968-3426 003, z=20-25
Koordinaattiselite: Ääripisteet
Maastomerkintä: Ei merkintää
Pinta-ala: 20 m x 15 m
Etäisyystieto: N. 3 km Haukiputaan kirkosta koilliseen

OMISTAJATIEDOT

Alue tai rekisterikylä: Haukipudas/Haukipudas
Tila 1: 24:138

INVENTOINTI 2005

Aika: Oulun yliopiston yleisen arkeologian kenttäharjoittelu II/
Kiiminkijokivarren inventointi 30.5-9.6.2005
Karttaotteet: 2533 08 HAUKIPUDAS, 1:20 000. Porvoo 2002
Kuvat: 5, 6 ja 7

LYHYT KOHDEKuvaus

Kohde sijaitsee Metelinharjun keskikohdalla, harjanteella harjun korkeimmalla kohtaa. Harjanne laskee pohjoiseen ja itään soistuvaan maastoon. Paikalla todettiin röykkiö, josta oli ajettu metsäkoneella läpi, sekä röykkiön läheisyydestä neljä kuoppajäännettä.

TUTKIMUSKERTOMUS

Sijainti ja maasto

Kohde sijaitsee n. 3 km Haukiputaan kirkosta koilliseen. Metelinharju sijoittuu rautatien ja moottoritien väliin, Kiiminkijoen eteläpuolelle. Kohteen maasto on kivistä kangasmetsää, jossa kasvaa pääasiallisesti mäntyä. Aluskasvillisuutena on mustikka, sammal ja jäkälä.

Kohteen kuvaus

Röykkiö ja kuopat löydettiin Oulun yliopiston yleisen arkeologian kenttäharjoittelu II:n yhteydessä. Röykkiö: mitat 6 x 5 m, korkeus maanpinnasta n. Metsäkoneen yliajon johdosta kivet olivat liikkuneet paikoiltaan ja röykkiö oli muutenkin helposti huomattavissa maastosta. Kivet olivat parin nyrkin kokoisista päätä suurempiin.
Kuoppa 1. Mitat 2 x 2 m, syvyys 60 cm. Turpeen alla heti kiviä. Koepistossa ei havaittu palanutta kiveä.
Kuoppa 2. Mitat 1,6 x 1,6 m, syvyys 35 cm. Pohjasta ensin 30 cm soramaista maata, jonka jälkeen kiviä. Valleissa kiviä myös.
Kuoppa 3. Mitat 1,60 x 2,10, syvyys 50 cm. Kiviä heti turpeen alla. Koepistossa ei havaittu palanutta kiveä.
Kuoppa 4. Mitat 2,20 x 2,10, syvyys 40 cm. Kiviä heti turpeen alla.

Luokitusehdotus

Luokka 2. Rauhoitusasteen tarkempi määrittely edellyttää lisätutkimuksia.

Oulussa 31.10.2005

Terhi Kumpula
Piia Nupponen
Eveliina Salo
Sami Kukkonen
Arkeologian opiskelijat
Arkeologian laboratorio
PL 1000
90014 Oulun yliopisto

3425

3426

3427

3428



Haukipudas Haukipudas Metelinharju x = 7232 905-7232 920, y = 3425 968-3426 003, z = 20-25.
 Röykkiöt ja Kuopat. Peruskartta 2533 08 HAUKIPUDAS

HAUKIPUDAS, HAUKIPUDAS, METELINHARJU NW

1000 01 0452

Metelinharju 7-2

PERUSTIEDOT

MJ-tyyppi: Kivirakenteet
Tyypin tarkenne: Röykkiö
Ajoitus: Ajoittamaton
Rauhoitusluokka: 2
Lukumäärä: 1
Peruskartta: 2533 08 HAUKIPUDAS
Merkitty peruskartalle: Ei merkitty
Koordinaatit: x= 7233 001, y= 3425 864, z=17
Koordinaattiselite: Keskikoordinaatit
Maastomerkintä: Ei merkintää
Pinta-ala: 250 cm x 300 cm
Etäisyystieto: N. 3 km Haukiputaan kirkosta koilliseen

OMISTAJATIEDOT

Alue tai rekisterikylä: Haukipudas/Haukipudas
Tila 1: 24:138

INVENTOINTI 2005

Aika: Oulun yliopiston yleisen arkeologian kenttäharjoittelu II/
Kiiminkijokivarren inventointi 30.5-9.6.2005
Karttaotteet: 2533 08 HAUKIPUDAS, 1:20 000. Porvoo 2002
Kuvat: 8

LYHYT KOHDEKuvaus

Kohde sijaitsee Metelinharjun luoteisosassa, pohjoiseen viettävällä rinteellä. Paikalla todettiin mahdollinen hautaröykkiö.

TUTKIMUSKERTOMUS

Sijainti ja maasto

Kohde sijaitsee n. 3 km Haukiputaan kirkosta koilliseen. Metelinharju sijoittuu rautatien ja moottoritien väliin, Kiiminkijoen eteläpuolelle. Kohteen maasto on kivikkoista kangasmetsää, jossa kasvaa pääasiallisesti mäntyä. Aluskasvillisuutena on mustikka, sammal ja jäkälä.

Kohteen kuvaus

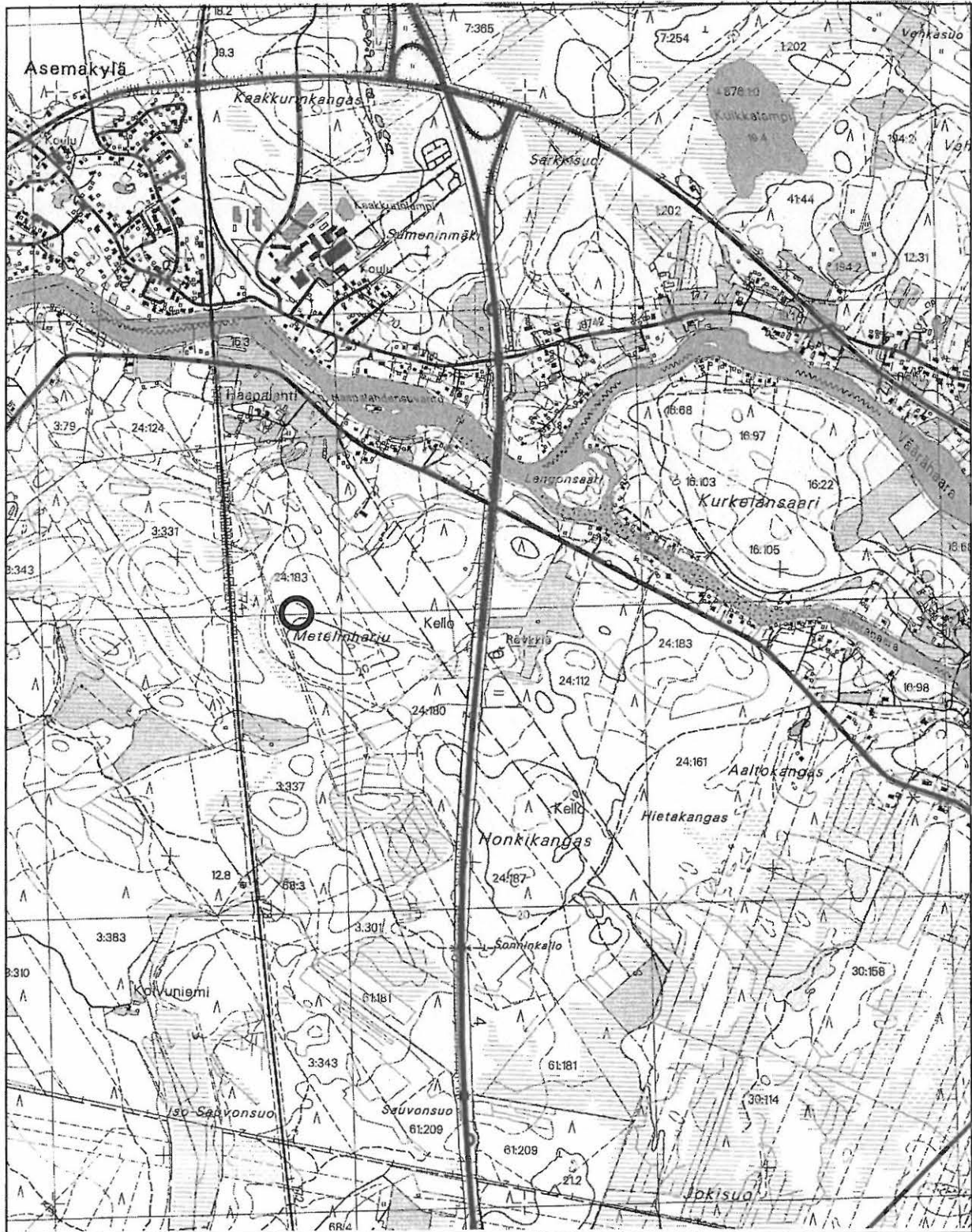
Röykkiön mitat: 250 cm x 300 cm. Turve avattiin pieneltä alueelta, jossa todettiin että kivikertoja on ainakin kolme. Pääasiallisesti kivet olivat noin pään kokoisia, mutta röykkiössä oli yksi isompi, noin metrin halkaisijaltaan oleva kivi.

Luokitusehdotus

Luokka 2. Rauhoitusasteen tarkempi määrittely edellyttää lisätutkimuksia.

Oulussa 31.10.2005

Terhi Kumpula
Piia Nupponen
Eveliina Salo
Sami Kukkonen
Arkeologian opiskelijat
Arkeologian laboratorio
PL 1000
90014 Oulun yliopisto



Haukipudas Haukipudas Metelinharju NW x = 7233 001, y = 3425 864, z = 17. Røykkiö.
Peruskartta 2533 08 HAUKIPUDAS

KIIMINKI, ALAKYLÄ, JÄTTILÄISVAARA

(255 01 0022)

PERUSTIEDOT

MJ-tyyppi:	Maarakenteet
Tyypin tarkenne:	Kuopat
Ajoitus:	Esihistoriallinen
Rauhoitusluokka:	2
Lukumäärä:	Todettu 5, ympäristössä todettu aiemmin yhteensä n. 20 kpl.
Peruskartta:	3511 05 LIIPAS
Merkitty peruskartalle:	On merkitty, Porvoo, 2002
Koordinaatit:	x = 7232 01, y = 3437 82, z = n. 50
Koordinaattiselite:	Keskikoordinaatit
Maastomerkintä:	Ei merkintää
Pinta-ala:	5 todettua kuoppaa, noin 30 x 30 m. alueella
Etäisyystieto:	Kiimingin kirkosta n. 6 km luoteeseen

OMISTAJATIEDOT

Alue tai rekisterikylä:	Kiiminki, Alakylä
Tila 1:	16:77

ARKISTOTIEDOT

OY/HL inventointikurssi	tark. 1987
M. Sarkkinen	inv. 1994

INVENTOINTI 2005

Aika:	Oulun yliopiston yleisen arkeologian kenttäharjoittelu II / Kiiminkijokivarren inventointi 30.5. – 9.6.2005
Karttaotteet:	3511 05 LIIPAS, 1:20 000. Porvoo 2002
Kuva:	9

LYHYT KOHDEKuvaus

Kohde sijaitsee Jättiläisvaaran korkeimman harjanteen laella. Vaara on osittain hakattua, kuivaa mäntyvaltaista metsää. Jättiläisvaara rajoittuu luoteessa Kumpukankaaseen ja muissa ilmansuunnissa soihin. Laelta todettiin 5 halkaisijaltaan n. 2,5 metriä olevaa rakkakuoppaa. Aikaisemmissa tutkimuksissa on todettu vielä noin 15 halkaisijaltaan pienempää kuoppaa rakan lakea kiertävällä alemmalla terassilla. Aikaisempi inventointiraportti löytyy museovirastosta.

TUTKIMUSKERTOMUS

Sijainti ja maasto

Kohde sijaitsee Kiimingin kirkosta n. 6 km. luoteeseen, Jolosjoen ja Kiiminkijoen yhtymäkohdasta n. 3,3 km pohjoiseen olevalla alueen korkeimman harjanteen laella. Paikalla olevasta laajahkosta kivirakasta on löydetty aikaisempien tutkimuksien yhteydessä n. 20 rakkakuoppaa, joista nyt todettiin ajan puutteen vuoksi vain korkeimmalla laella sijaitsevat 5 kookkainta kuoppaa. Alue on osittain hakattua, kuivaa mäntyvaltaista metsää.

Kohteen kuvaus

Kohteella todettiin 5 halkaisijaltaan n. 2,5 metriä olevaa rakkakuoppaa. Osaa kuopista oli täytetty roskilla ja joitakin oli täytetty myös jälkikäteen kivillä, kuoppien alkuperäiset muodot olivat kuitenkin edelleen näkyvissä.

Kirjallisuus

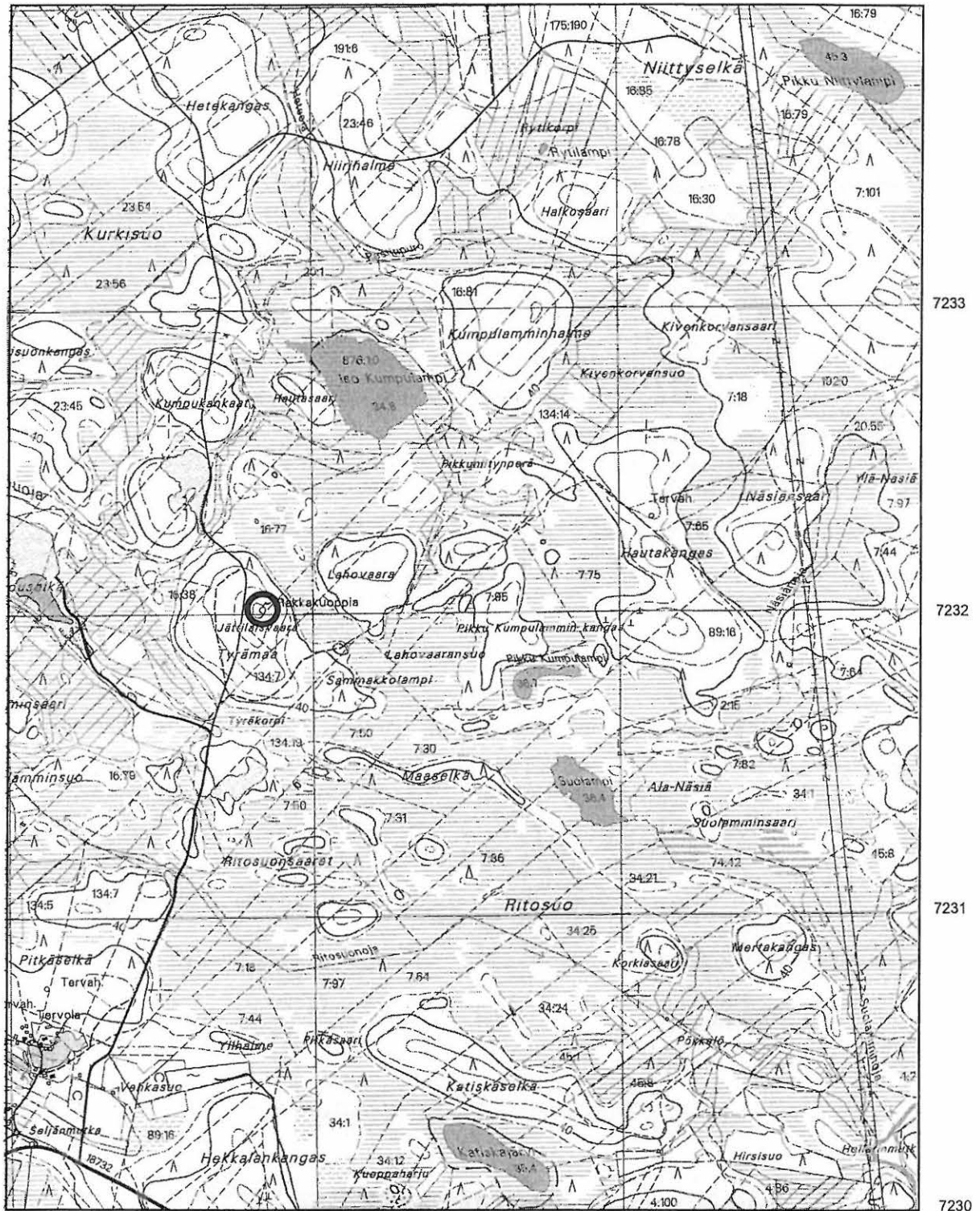
Sarkkinen & Torvinen 1995 Sarkkinen Mika, Torvinen Markku. *Pohjois-Pohjanmaan kiinteät muinaisjäänökset, osa I: Oulun seutukunta, lin seutukunnan eteläosa*. Oulu 1995

Luokitusehdotus

Luokka 2. Rauhoitusasteen tarkempi määrittely edellyttää lisätutkimuksia.

Oulussa 6.10.2005

Terhi Kumpula
Piia Nupponen
Eveliina Salo
Sami Kukkonen
Arkeologian opiskelijat
Arkeologian laboratorio
PL 1000
90014 Oulun yliopisto



Kiiminki Alakylä Jättiläisvaara x =7232 01, y =3437 82, z = n. 50. Maarakenteet.
Peruskartta 3511 05 LIIPAS

KIIMINKI, HAIPUSKYLÄ, KIVIHARJU

1000 01 0455

PERUSTIEDOT

MJ-tyyppi: Kivirakenteet
Tyypin tarkenne: Röykkiöt
Ajoitus: Ajoittamaton
Rauhoitusluokka: 2
Lukumäärä: 2
Peruskartta: 3511 04 JÄÄLI
Merkitty peruskartalle: Ei merkitty
Koordinaatit: $x = 7227\ 370 - 7227\ 377$, $y = 3439\ 885 - 3439\ 901$, $z = n. 50$
Koordinaattiselite: Ääripisteet
Maastomerkintä: Ei merkintää
Pinta-ala: n. 20 x 20 m.
Etäisyystieto: Kiimingin kirkosta n. 2 km länteen

OMISTAJATIEDOT

Alue tai rekisterikylä: Kiiminki, Haipuskylä

INVENTOINTI 2004

Aika: Oulun yliopiston yleisen arkeologian kenttäharjoittelu II / Kiiminkijokivarren inventointi 30.5. – 9.6.2005
Karttaotteet: 3511 04 JÄÄLI, 1:20 000. Porvoo 2002
Kuvat: 10, 11 ja 12

LYHYT KOHDEKUVAUS

Kohteet sijaitsevat Kiviharju nimisen harjun laen itäpäässä. Alueelta todettiin kaksi kivilatomusta, ympäristöstä löytyi lisäksi kaksi epämääräistä kivikasaa. Latomusten ympäristöstä löytyi myös kaksi neliönmallista, jyrkkäreunaista, modernia kuoppaa, joihin oli kerätty heinää ja puutarhajätettä.

TUTKIMUSKERTOMUS

Sijainti ja maasto

Kohde sijaitsee n. 2 km Kiimingin kirkosta länteen. Latomukset sijaitsevat Kiviharjun korkeimmalla kohdalla, kahden metsäautotien väliin jäävällä kohoumalla. Kohteen maasto on osittain kivistä mäntymetsää. Aluskasvillisuus: mustikka, puolukka ja sammal.

Kohteen kuvaus

Röykkiö 1, mitat: halkaisija 5,50 * 6,50m, korkeus n. 0,20m. Päänkokoista ja suurempaa kiveä, kivet suurimmaksi osaksi sammalen peitossa. Latomuksessa on kaksi kuopannetta, itäisemmän, muodoltaan pyöreän kuopanteen halkaisija n. 1,60m ja syvyys n. 0,60m. Muodoltaan soikea länsikuopanne on halkaisijaltaan 1,10 * 1,60m ja syvyydeltään n. 0,50m. Läntisempään kuopanteeseen on kerätty maajätettä ja alkuperäistä muotoa on rikottu.

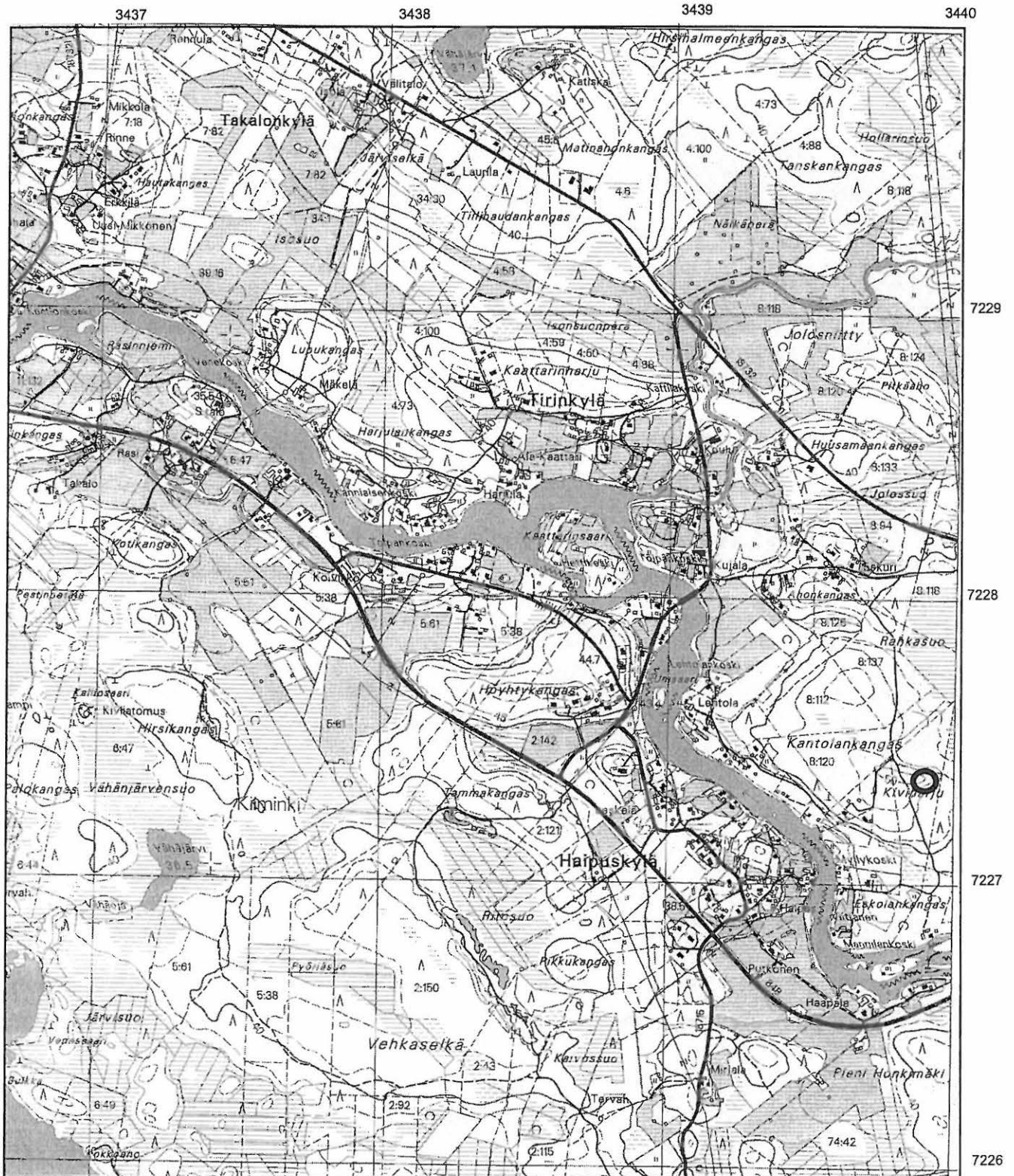
Röykkiö 2, mitat: halkaisija 6,20 * 5,80m. korkeus n. 0,20m, latomuksen reunoja on vaikea hahmottaa. Päänkokoista ja suurempaa kiveä, kivet suurimmaksi osaksi sammalen peitossa. Latomuksen reunassa on neliönmuotoinen n. 0,70m syvä kuopanne. Latomuksen yli on ajettu metsäkoneella; kivet liikkuneet ja latomuksen alkuperäinen muoto osittain rikkoutunut.

Luokitusehdotus

Luokka 2. Rauhoitusasteen tarkempi määrittely edellyttää lisätutkimuksia.

Oulussa 6.10.2005

Terhi Kumpula
Piia Nupponen
Eveliina Salo
Sami Kukkonen
Arkeologian opiskelijat
Arkeologian laboratorio
PL 1000
90014 Oulun yliopisto



Kii-Mäki Haipuskylä Kiviharju $x = 7227\ 268-7227\ 378$, $y = 3439\ 799-3439\ 901$, $z = 50$.
 Röykkiöt ja Maarakenteet. Peruskartta 3511 04 JÄÄLI

KIIMINKI, KIIMINKI, LUPUKANGAS NE

1000 01 0484

PERUSTIEDOT

MJ-tyyppi:	Maarakenteet
Tyyppin tarkenne:	Kuopat
Ajoitus:	Ajoittamaton
Rauhoitusluokka:	2
Lukumäärä:	2
Peruskartta:	3511 04 JÄÄLI
Merkitty peruskartalle:	ei merkitty
Koordinaatit:	x = 7228 875 – 908, y = 3437 827 – 836, z = 36 - 38
Koordinaattiselite:	Ääripisteet
Maastomerkintä:	Ei merkintää
Pinta-ala:	n. 10 m x 7 m
Etäisyystieto:	Kiimingin kirkolta n. 4,9 km luoteeseen

OMISTAJATIEDOT

Alue tai rekisterikylä:	Kiiminki, Kiiminki
Kuvat:	13 ja 20

INVENTOINTI 2005

Aika:	Oulun yliopiston yleisen arkeologian kenttäharjoittelu II / Kiiminkijokivarren inventointi 30.5. - 9.6.2005
Karttaotteet:	3511 04 JÄÄLI, 1:20 000. Porvoo 2002.

LYHYT KOHDEKUVAUS

Kohde sijaitsee Lupukangas - nimisen mäntyvaltaisen hiekkakankaan koillisosassa, n. 4,9 km Kiimingin kirkolta luoteeseen, Kiiminkijoen pohjoispuolella Tirinkylältä n. 900 m länteen. Kohteessa on 2 epävarmaa kuoppajäännöstä, jotka eroavat toisistaan muotonsa perusteella.

TUTKIMUSKERTOMUS

Sijainti ja maasto

Kohde sijaitsee Lupukangas nimisen mäntyvaltaisen kankaan koillisosassa Kiiminkijoen pohjoispuolella Tirinkylästä n.900m länteen. Lupukankaan eteläpäädyn läpi kulkee kaakkois-luoteissuuntainen hiekkatie, jonka pohjoispuolelle kohde sijoittuu. Kohde sijaitsee varsinaisen kankaan laen koillisosassa loivasti länteen viettävässä rinteessä. Maaperä on kivikkoista hiekkamoreenia. Kankaan puusto on mäntyvaltaista, jota kasvaa kankaan laella harvakseltaan. Aluskasvillisuus on valtaosaltaan sammallajikkeita ja mustikkaa ja jossa kasvaa seassa hieman puolukanvarpua. Kuoppajäännöksistä n.10 m koilliseen on pienehkö hiekanottokuoppa, jota ei ole merkitty peruskarttaan. Kankaanlaki on toiminut myös värikuulapelikenttänä.

Kohteen kuvaus

Kuopat löydettiin Oulun yliopiston yleisen arkeologian kenttäharjoittelu II:sta suorittavien opiskelijoiden toimesta inventoitaessa Kiiminkijokivarren aluetta 30.5.-9.6.2005. Kohde valittiin sijaintinsa ja topografiansa perusteella tarkastettavaksi.

Kohteessa on kaksi kuoppaa itä-länsi suuntaisesti n. 4 m päässä toisistaan varsinaisen kankaan laen loivasti länteen viettävässä rinteessä. Kuopat eroavat toisistaan kokonsa ja muotonsa perusteella. Molempia kuoppia kairattiin ja kuoppaan 1 tehtiin pohjalle koepisto. Kuoppa 1 on pienempi ja valliton ja siitä saatiin kairamalla n. 10 cm huuhtoutumiskerros ja koepistolla pohjalta paljastui pienehköjä kivenmurikoita, jotka eivät olleet kuitenkaan palaneita. Kuopan reunoilla kiviä ei ollut. Kuoppa 2 on kooltaan isompi ja siinä oli havaittavissa vallimaista rakennetta etenkin kuopan länsireunassa. Kuopasta

2 ei saanut kairausnäytettä, koska kuoppa ja sen vallit olivat n. päänkokoista ja pienempää kiveä ja näin ollen kyseessä on kivikkokuoppa.

Kuopan 1 mitat ovat 1,10 m x 1,40 m ja sen syvyys on 40 cm. Kuoppa on muodoltaan pyöreä ja pohjamuodoltaan suppilomainen. Kuopasta tavattiin podsolimaannos ja pohjalta nyrkinkokoisia kiviä, jotka eivät olleet palaneita. Kuoppa on valliton ja kuopan reunoilta ei kairattaessa tavattu kiviä. Kuopan 1 koordinaatit ovat $x = 7228\ 875$; $y = 3437\ 836$; $z = 36$

Kuopan 2 mitat ovat vallin ulkoreunoilta mitattuna 3,10 m x 2,70 m ja sen syvyys on 80 cm. Vallin paksuus on 90 cm. Kuoppa ja sen vallit ovat aluskasvillisuuden peitossa olevaa n. päänkokoista kiveä. Kuopan länsireunalla vallimainen rakenne on selkeämmin havaittavissa. Kuopan 2 koordinaatit ovat $x = 7228\ 908$; $y = 3437\ 827$; $z = 38$

Luokitusehdotus

Luokka 2. Rauhoitusasteen tarkempi määrittely edellyttää lisätutkimuksia.

Oulussa 31.10.2005

Terhi Kumpula
Piia Nupponen
Eveliina Salo
Sami Kukkonen
Arkeologian opiskelijat
Arkeologian laboratorio
PL 1000
90014 Oulun yliopisto



Kiiminki Kiiminki Lupukangas NE x = 7228 875-7228 908, y = 3437 836-3437 827, z = 36-38.
 Maarakenteet. Peruskartta 3511 04 JÄÄLI

KIIMINKI, KIIMINKI, SALVATINSAARI E

1000 01 0415

PERUSTIEDOT

MJ-tyyppi:	Valmistuspaikat
Tyyppin tarkenne:	Tervahauta
Ajoitus:	Ajoittamaton
Rauhoitusluokka:	2
Lukumäärä:	1
Peruskartta:	3511 05 LIIPAS
Merkitty peruskartalle:	Ei merkitty
Koordinaatit:	x = 7230 908, y = 3434 768, z = 33
Koordinaattiselite:	Keskikoordinaatit
Maastomerkintä:	Ei merkintää
Pinta-ala:	n. 210 m ²
Etäisyystieto:	Haukiputaan kirkosta n.12 km itään

OMISTAJATIEDOT

Rekisterikylä:	Kiiminki, Kiiminki
Tila:	175:190

INVENTOINTI 2005

Aika:	Oulun yliopiston yleisen arkeologian kenttäharjoittelu II, Kiiminkijokivarren inventointi 30.5–9.6.2005
Karttaotteet:	3511 05 LIIPAS, 1:20 000. Porvoo 2002.
Kuvat:	14 ja 15

LYHYT KOHDEKUVAUS

Kohde sijaitsee Kiiminkijoen Salvatinsaarella. Kohde on lehtomaisen saaren itärannalla. Paikalla todettiin yksi tervahauta. Kohde kuuluu historialliselle ajalle.

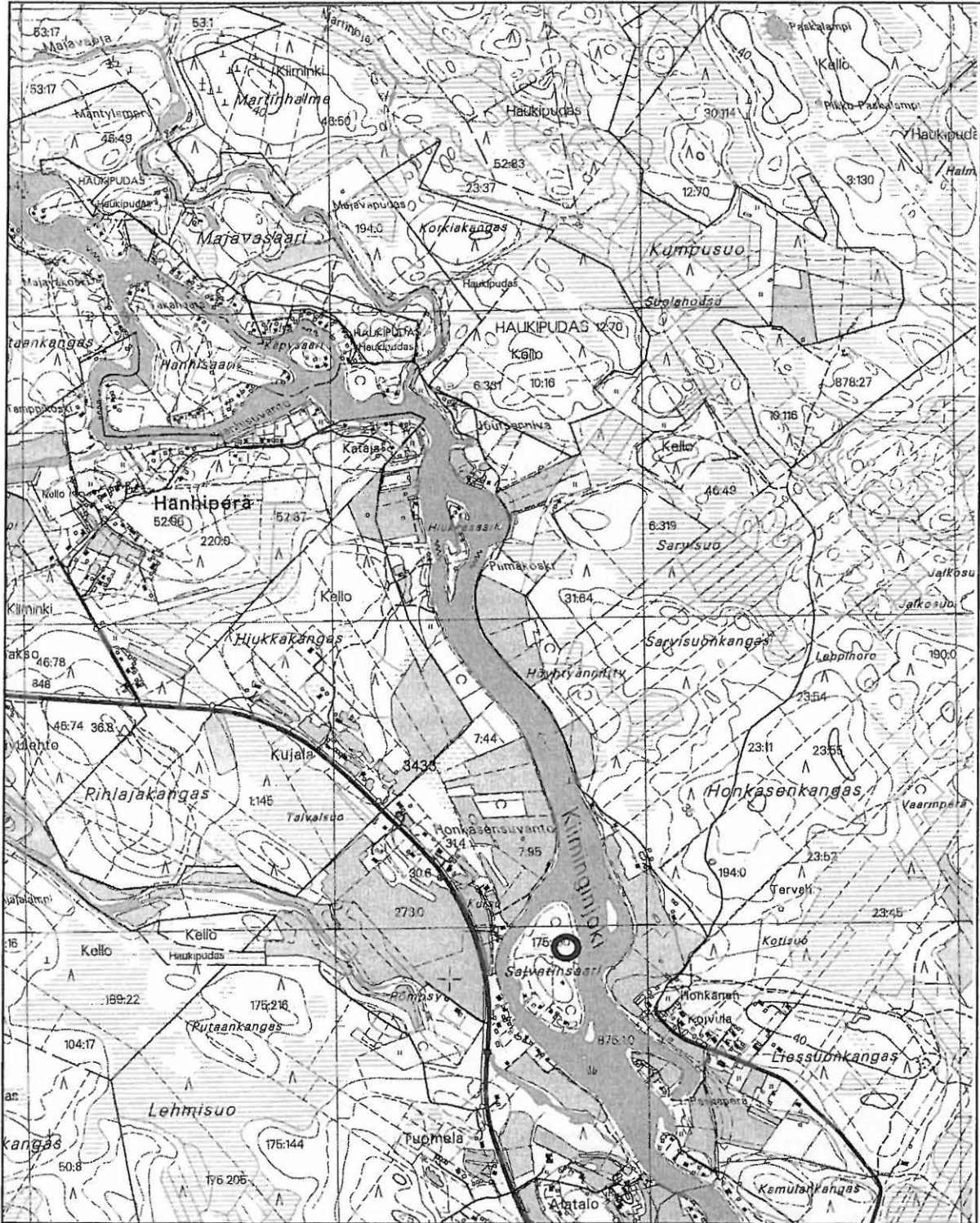
TUTKIMUSKERTOMUS

Sijainti ja maasto

Kohde sijaitsee n. 12 km Haukiputaan kirkosta itä-kaakkoisuuntaan. Kohde sijaitsee Kiiminkijoessa sijaitsevassa saarella. Kohteen maasto on lehtomaista koivikkoa, jossa kasvaa lisäksi nuoria kuusia ja saniaisia. Saaren keskiosa on matalimmilta osin soistuvaa.

Kohteen kuvaus

Kohde löydettiin Oulun yliopiston yleisen arkeologian kenttäharjoittelu II yhteydessä. Kohteen halkaisija etelä-pohjois suunnasta mitattuna on 15 m ja länsi - itä suunnasta mitattuna 14 m. Kohteen syvyys on 1,6 m ja tervahaudan vallin leveys on n. 3 m. Kohteen pohjaa kairattiin ja lisäksi tehtiin koepistoja. Heti pintamaan jälkeen esille tuli hiiltä. Kohteen itävallissa on juoksutuskanavan aukko, jonka halkaisija on 0,5 m. Kohteella ei ole maankäyttöpaineita. Kohde on säilynyt koskemattomana.



Kiiminki Kiiminki Salvatinsaari E x = 7230 908, y = 3434 768, z = 33. Maarakenteet.
 Peruskartta 3511 05 LIIPAS

Luokitusehdotus

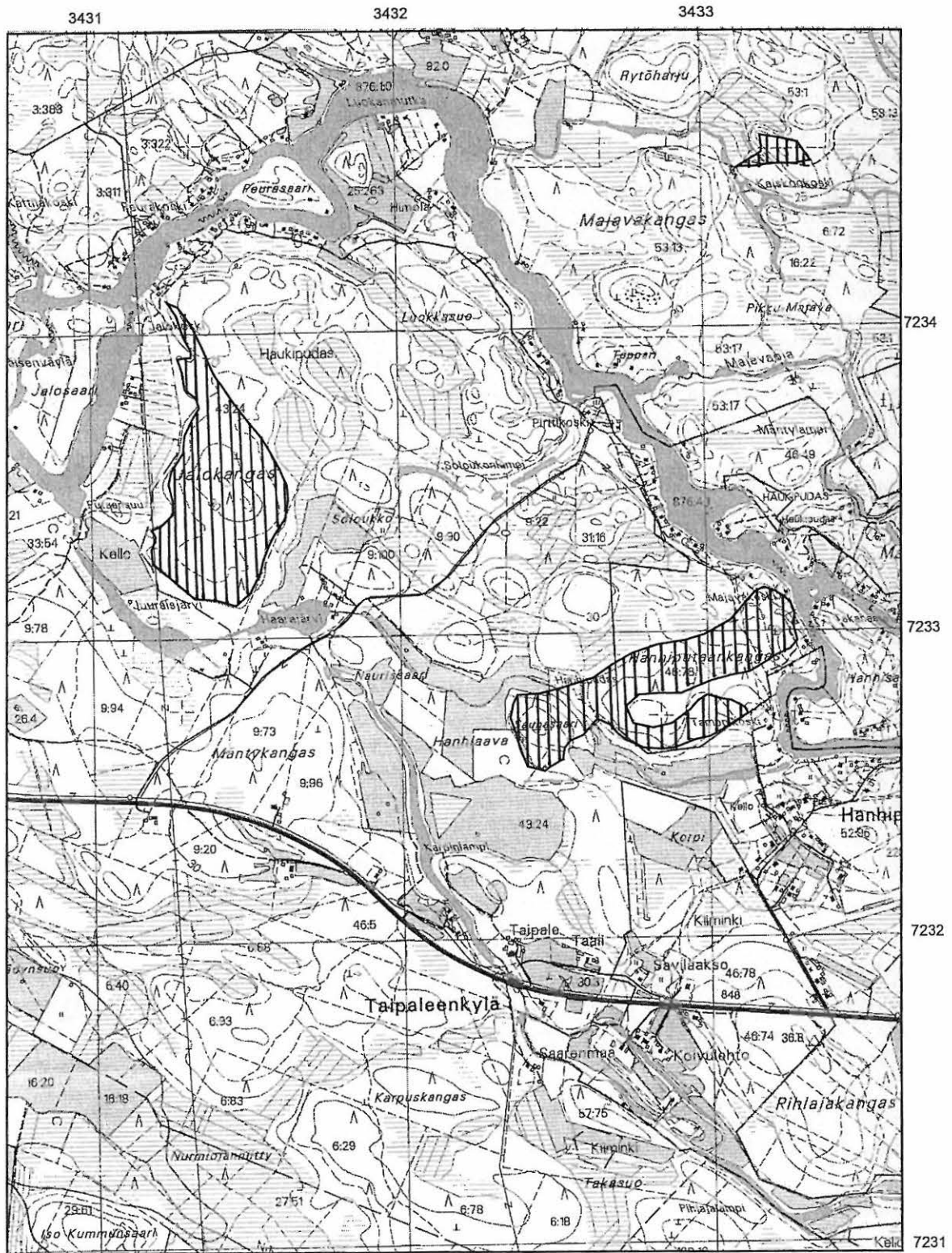
Luokka 2. Rauhoitusasteen tarkempi määrittely edellyttää lisätutkimuksia.

Oulussa 31.10.2005

Terhi Kumpula
Piia Nupponen
Eveliina salo
Sami Kukkonen
Arkeologian opiskelijat
Arkeologian laboratorio
PL 1000
90014 Oulun yliopisto



INVENTOIDUT ALUEET
2533 08 HAUKIPUDAS



INVENTOIDUT ALUEET
2533 08 HAUKIPUDAS



INVENTOIDUT ALUEET
3511 04 JÄÄLI

LUETTELO KUVISTA

- Kuva 1. Hietakangas, pyyntikuoppa
- Kuva 2. Hietakangas, yleiskuva. Pyyntikuopat sijaitsevat tien molemmin puolin.
Kuvaussuunta etelä.
- Kuva 3. Kurkelansaari, yleiskuva kuopista. Inventoijat osoittavat kuoppien paikkoja.
- Kuva 4. Kurkelansaari, kuoppa. Kuvaussuunta luode.
- Kuva 5. Metelinharju, röykkiö. Kuvaussuunta pohjoinen.
- Kuva 6. Metelinharju, kuoppa 1.
- Kuva 7. Metelinharju, kuoppa 2.
- Kuva 8. Metelinharju NW, yleiskuva. Kuvaussuunta pohjoinen.
- Kuva 9. Jättiläisvaara, koira rakkakuopassa.
- Kuva 10. Kiiminki Kiviharju, röykkiö 1. Kuvaussuunta pohjoinen.
- Kuva 11. Kiiminki Kiviharju, röykkiö 2. Kuvaussuunta itä.
- Kuva 12. Kiiminki Kiviharju, yleiskuva. Kuvaussuunta kaakko.
- Kuva 13. Lupukangas, kuoppa. Kuvaussuunta itä.
- Kuva 14. Salvatinsaari, tervahauta. Kuvaussuunta etelä.
- Kuva 15. Salvatinsaari, tervahauta. Kuvaussuunta etelä.
- Kuva 16. Kiiminkijoki Salvatinsaaren kohdalla.
- Kuva 17. Koepistoja Kurkelansaarella.
- Kuva 18. Kiiminkijoki Salvatinsaaren kohdalla.
- Kuva 19. Lainavene Salvatinsaaren rannassa.
- Kuva 20. Työkuvaa Lupukankaalta.