

Esikust. tto 11/22.2.1983

Jyri Saukkonen

H A U S J Ä R V E N M U I N A I S J Ä Ä N N Ö K S E T

- luettelo vuodelta 1982

MUSEOVIRASTON ESIHISTORIAN TOIMISTON TOPOGRAFINEN ARKISTO

SISÄLLYS

	Sivu
Johdanto	2
Kohdehakemisto (kohteet numerojärjestyksessä)	4
Esinehakemisto (esineet numerojärjestyksessä)	6
Kohteiden jakautuminen peruskartoille	9
Peruskarttakopioiden lehtijako	10
Muinaisjäännösten selostukset numerojärjestyksessä	11-85
Löydöt, jotka esihistorian toimiston arkistotiedoissa mainitaan löydetyiksi Hausjärveltä, mutta joiden löytöpaikat ovat nykyisin Hausjärven rajojen ulkopuolella	86
Myöhemmän ajan rakennelmia tai luonnonmuodostumia, joista on tietoja esihistorian toimiston top. arkistossa	87
Dialuettelo	88
Negatiiviluettelo	89
Valokuvat	91-

JOHDANTO

Oheinen Hausjärven inventointi on tehty yhdessä Riihimäen ja osittain yhdessä Lopen inventoinnin kanssa lokakuussa 1982. Työn kustansi Kanta-Hämeen seutukaavaliitto.

Työn lähtökohtana olivat museoviraston esihistorian toimiston arkiston tiedot Hausjärven muinaislöydöistä. Aikaisempaa kartoitusta näistä ei ole. Joukossa on esineitä, jotka arkistotiedoissa mainitaan löydetyiksi Hausjärveltä, mutta joiden löytöpaikat ovat nykyisin Hausjärven rajojen ulkopuolella. Suurimmaksi osaksi tämä johtuu alueliitoksista. Niinpä kaikki Ridasjärven kylän löydöt on jätetty tästä kertomuksesta pois, koska Ridasjärvi kuuluu nykyään Hyvinkään kaupunkiin. Samoin neljä löytöä on siirtynyt Riihimäelle, nimittäin ne, jotka on löydetty Hausjärveltä ennen vuotta 1922, jolloin Riihimäki itsenäistyi. Kolmen esineen (KM 2218:119, KM 13902 ja KM 18707) löytöpaikaksi on arkistossa merkitty virheellisesti Hausjärvi, todellisuudessa nämä on löydetty Hyvinkäältä, Mäntsälästä ja Janakkalasta. Kaikista näistä löydöistä on luettelo sivulla 86.

Inventoinnissa pyrittiin selvittämään jokaisen esineen löytöpaikka mahdollisimman tarkoin. Arkistotiedoissa mainittu löytöpaikka, useimmiten jokin tila tai torppa, etsittiin ensin peruskartoilta. Jos tätä ei ollut siellä, asiaa tiedusteltiin paikkakuntalaisilta. Lisäksi urkittiin selville tarkempia löytöpaikkoja ja joskus tämä onnistuikin, mutta koska monet löydöt ovat kymmeniä vuosia vanhoja, usein kukaan tilalla ei muistanut asiasta mitään. Suurinta apua antoi Oitin kylän Raivolan tilalla asuva maanviljelijä Eino Alastalo, joka tiesi yli kymmenen sellaisen tilan sijainnin, joita ei ollut peruskartoilla. Jos tarkka löytöpaikka ei ole selvillä, on ilmoitettu sen tilan päärakennuksen koordinaatit, jonka mailta esine on löydetty. Koordinaateissa on käytetty peruskoordinaatistoa. Jos on tiedossa vain se kylä, jonka alueelta löytö on, on ilmoitettu, millä peruskartoilla kylän alueet sijaitsevat. Ennen löytöpaikkaa on kussakin kohteessa kylän nimi (esim. Torhola, Suontausta). Mikäli mahdollista, löytöpaikaksi on merkitty juuri tilan nimi tai jokin muu lähistöllä oleva paikannimi, joka on peruskartalla. Sivulla 9 on luettelo kohteiden jakautumisesta peruskartoille ja tässä on mukana vain

sellaiset kohteet, joista tiedetään vähintäänkin löytöpaikan sijainti tilan tarkkuudella.

Inventoinnin yhteydessä etsittiin myös kiinteitä muinaisjäännöksiä, joita ei tunnettu kunnasta ennestään. Tällöin keskityttiin nimenomaan kivikautisten asuinpaikkojen etsiskelyyn, koska muinaisjäännösten löytymien muilta ajanjaksoilta oli vähemmän todennäköistä ennestään tunnettujen irtolöytöjen vähyyden perusteella. Kivikautisia asuinpaikkoja löytyikin koko joukko. Varsinkin kuivatetun Hausjärven pohjois- ja luoteisrannalta löytyi asuinpaikkalöytöjä useista kohdista melko läheltä toisiaan. Löytöjen perusteella vaikuttaa siltä kuin alueella olisi vähintään yksi tai kaksi laajaa, enemmän tai vähemmän yhtenäistä, asuinpaikka-alueita, vaikka löytöjä tulikin vain muutamista paikoista ja melko pieniltä aloilta kynnettyjen mullospeltojen pinnalta. Asuinpaikka-alueiden todelliset laajuudet voisi saada selville ainoastaan koekaivauksilla. Löytöjä oli alueella kahdella eri korkeudella (95 ja 100 m). Uusia kiviesinelöytöjä saatiin inventoinnissa vain yksi siitä huolimatta, että löytöjä tiedusteltiin paikkakuntalaisilta.

Rautakauden osalta löydöt eivät lisääntyneet inventoinnissa. Ainoita löytöjä ovat edelleen ne muutamat esineet, jotka on saatu Kansallismuseoon jo aiemmin. Pronssikauden löytöjä ei tunneta ollenkaan. Huomiota voidaan kiinnittää kuitenkin erääseen mielenkiintoiseen paikannimeen, joka saattaisi merkitä rautakautista asutusta. Turkhaudan kylässä, Puujoen itärannalla, on nimittäin tila nimeltä Lemonkalma ja tämän itäpuolella mäki nimeltä Hiisimäki. Kumpaakaan ei mainitse esim. Oiva Keskitalo Hausjärven historiassaan. Valtaosa Puujoen varsista on alavaa savimaata, mutta Lemonkalma sijaitsee joen varressa mäkisellä kohdalla. Lisäksi Turkhauta on maantieteellisesti sopivinta rautakautiselle asutukselle, koska kylä sijaitsee kunnan luoteisosassa, siis mahdollisimman lähellä Janakkalan rautakautisia asutusseutuja. Tämäkin asia voitaisiin ratkaista vain koekaivauksella. Inventoinnin yhteydessä ei ollut aikaa tutkia seutua tarkemmin.

On tietenkin selvää, että inventoinnin puitteissa voitiin saada selville vain osa Hausjärven muinaisjäännöksistä. Esinelöytöjen levinneisyydestä päätellen kivikautisia asuinpaikkoja on oltava huomattavasti enemmän, mutta rajoitetun ajan vuoksi työ täytyi keskittää sinne, missä löydökset olivat todennäköisimpiä.

Helsinki 21.1.1983


Jyri Saukkonen

KOHDEHAKEMISTO (Kiinteät muinaisjäännökset alleviivattu)

1	Vantaa, Kerkkola	- kivik. löytöpaikka
2	" , Pitkäsilta	- "
3	" , Erkylä	- "
4	" , Myllylampi	- "
5	" , Joentausta	- "
6	" , Vahkaoja	- "
7	Selänoja, Alastalo 1	- "
8	" , Alastalo 2	- "
9	Vantaa, Piho	- "
10	" , Taka-Piho	- "
11	Kuru, Koskela	- "
12	" , Tyynelä	- "
13	" , Kinturi	- <u>kiviraunio epämääräiseltä ajalta</u>
14	" , Jussila	- kivik. löytöpaikka
15	" , Kuurinmaa	- "
16	" , Riihimäki	- "
17	" , Jokela	- rautak. löytöpaikka
18	Oitti, Hirvenoja 1	- kivik. löytöpaikka
19	" , Hirvenoja 2	- rautak. löytöpaikka
20	Rutajärvi, Myllyoja	- kivik. löytöpaikka
21	Torhola, Viitala	- "
22	" , Suontausta	- "
23	Rutajärvi, Santala	- <u>kivik. asuinpaikka</u>
24	" , Anttila	- kivik. löytöpaikka
25	" , Marinaho	- "
26	" , Haapasaari	- "
27	Torhola, Vartianmäki	- <u>muinainen merkinantopaikka (?)</u>
28	" , Seppälä 1	- kivik. löytöpaikka
29	" , Seppälä 2	- rautak. löytöpaikka
30	" , Kolikka 1	- kivik. löytöpaikka
31	" , Kolikka 2	- <u>kivik. asuinpaikka (?)</u>
32	" , Pursijärven saari	- <u>muinaisen varustuksen jäännökset</u>
33	" , Keskirauta	- kivik. löytöpaikka

34	Torhola, Rauhala	- kivik. löytöpaikka
35	Syvänoja, Takamaa	- <u>kivik. asuinpaikka</u>
36	Kirkonkylä, Hongisto	- kivik. löytöpaikka
37	" , Rauhasaari	- "
38	" , Pietilä	- " , hautalöytö (?)
39	" , Pappila 1	- kivik. löytöpaikka
40	" , Pappila 2	- <u>kivik. asuinpaikka</u>
41	" , Valtarinmäki	- <u>"</u>
42	" , Rötöranta 1	- <u>kivik. asuinpaikka (?)</u>
43	" , Rötöranta 2	- <u>kivik. asuinpaikka</u>
44	" , Rötöranta 3	- <u>"</u>
45	" , Rötöranta 4	- <u>kivik. asuinpaikka (?)</u>
46	" , Heikkola	- kivik. löytöpaikka
47	" , Miehonkallio	- hist. ajan löytöpaikka
48	Karhi, Rekola	- kivik. löytöpaikka
49	Lavinto, Lemola	- "
50	Puujaa, Tervahauta	- "
51	Turkhauta, Joentausta	- "
52	Turkhauta	- "
53	Puujaa, Töyräs	- <u>kivik. asuinpaikka (?)</u>
54	Haminankylä, Soidanlahti	- <u>"</u>
55	" , Jukuri	- kivik. löytöpaikka
56	Vantaa	- "
57	Hausjärvi (?)	- "

ESINEHAKEMISTO

'kivikaudelta'

KM 2326	tasataltta	ks. Hausjärvi 18
KM 2342:1	oikokirves	ks. Hausjärvi 48
KM 2342:1.2.	kantapuoli oikokirveestä	ks. Hausjärvi 48
KM 2342:3	kourutaltta	ks. Hausjärvi 3
KM 2342:4	kourutaltta	ks. Hausjärvi 22
KM 2342:5	tasataltta	ks. Hausjärvi 22
KM 2889:2	vasarikirves	ks. Hausjärvi 48
KM 2889:3	tuura	ks. Hausjärvi 28
KM 3402:1	kourutaltta	ks. Hausjärvi 23
KM 3448:3	kivikirves	ks. Hausjärvi 18
KM 3448:4	kivikirves	ks. Hausjärvi 14
KM 3453:17	tasataltta	ks. Hausjärvi 52
KM 3453:18	kivikirves	ks. Hausjärvi 50
KM 3453:19	kourutaltta	ks. Hausjärvi 46
KM 3611:1	kivikirves	ks. Hausjärvi 18
KM 5566	hioinkivi	ks. Hausjärvi 28
KM 5684:2	kivitaltta	ks. Hausjärvi 1
KM 5727	poikkikirves	ks. Hausjärvi 26
KM 7677	olkapääkierves	ks. Hausjärvi 38
KM 8678	kappale kiillegneissiiä (painokivi)	ks. Hausjärvi 30
KM 11308	poikkikirves	ks. Hausjärvi 51
KM 11692	vesipähkinöitä (trapa natans)	ks. Hausjärvi 34
KM 11855	oikokirves	ks. Hausjärvi 12
KM 12062	olkakirves	ks. Hausjärvi 5
KM 12156	hioinkivi	ks. Hausjärvi 7
KM 12472	poikkitaltta	ks. Hausjärvi 15
KM 13034	kourutaltta	ks. Hausjärvi 20
KM 16722	kivikirves	ks. Hausjärvi 33
KM 20591	kourutaltta	ks. Hausjärvi 39
KM 21759	kvartsi-iskoksia 4 kpl	ks. Hausjärvi 23
KM 21760	pienikokoisen reikäkiven puolikas	ks. Hausjärvi 25

KM 21761	kvartsi-iskos	ks. Hausjärvi 31
KM 21762:1-2	saviastianpala ja kvartsi-iskoksia 8 kpl	ks. Hausjärvi 35
KM 21763:1-2	kvartsi-iskoksia 8 kpl palanutta luuta 1 kpl	ks. Hausjärvi 40
KM 21764	kvartsi-iskoksia 2 kpl	ks. Hausjärvi 41
KM 21765	kvartsi-iskos	ks. Hausjärvi 42
KM 21766:1-2	kvartsi-iskoksia 19 kpl ja palanutta luuta 1 kpl	ks. Hausjärvi 43
KM 21767	saviastianpaloja 9 kpl	ks. Hausjärvi 44
KM 21768	kvartsi-iskos	ks. Hausjärvi 45
KM 21769	palanutta luuta 1 kpl	ks. Hausjärvi 53
KM 21770	kvartsi-iskos	ks. Hausjärvi 54
Hämeen Museo 80:85	kirveen teräkappale	ks. Hausjärvi 49
Hausjärven museossa	oikokirves	ks. Hausjärvi 4
Hausjärven museossa	nelisivuinen tasataltta	ks. Hausjärvi 6
Hausjärven museossa	kourutalтта	ks. Hausjärvi 21
Hausjärven museossa	reikäkivi	ks. Hausjärvi 36
Hausjärven museossa	poikkikirves	ks. Hausjärvi 37
Hausjärven museossa	hioinkivi	ks. Hausjärvi 37
Hausjärven museossa	vasarakirveen katkelma	ks. Hausjärvi 56
Hausjärven museossa	vasarakirveen teräpuolisko	ks. Hausjärvi 57
Hausjärven kotiseutuyhdistyksen hallussa	tasataltta	ks. Hausjärvi 24
Hyvinkään kotiseutuyhdistys ry:n hallussa	kourutalтта	ks. Hausjärvi 10
Janakkalan Hyvikkälän kansakoululla	käyräselkäinen kourutalтта	ks. Hausjärvi 55
Opettaja Laaksoella Kaarinan pitäjän Ristimäen kansakoululla	poikkikirves	ks. Hausjärvi 15
Vapaaherra C. Munchilla Erkylän kartanossa	poikkikirves	ks. Hausjärvi 2
Vapaaherra C. Munchilla Erkylän kartanossa	tasataltta	ks. Hausjärvi 9
Säilytyspaikka ei tiedossa	kourutalтта	ks. Hausjärvi 16
Ei tallessa	vesipähkinöitä	ks. Hausjärvi 8
Ei tallessa	kivinuija	ks. Hausjärvi 28

"rautakaudelta"

KM 3474:1	yksiteräinen miekka tai tikari	ks. Hausjärvi 11
KM 3475	soikea tuluskivi	ks. Hausjärvi 19
KM 10090	rautainen nuolenkärki	ks. Hausjärvi 29
KM 13688	soikea tuluskivi	ks. Hausjärvi 17

"historialliselta ajalta"

KM 8027:1-7	seitsemän rautaista nuolenkärkeä	ks. Hausjärvi 47
-------------	----------------------------------	------------------

KOHTEIDEN JAKAUTUMINEN PERUSKARTOILLE

<u>Peruskartan_numero_ ja_nimi</u>	<u>Kohteen_numero</u>
2044 02 Hyvinkää	1
2044 03 Riihimäki	2 - 8
2044 06 Hikiä	9 - 19
2133 04 Hausjärvi	20 - 22, 27 - 45, 53, 54
2133 07 Lappila	23 - 25
2133 01 Ryttylä	47 - 51
2133 05 Hietoinen	55

38

39

40



Otteet Suomen tiekartasta 2 ja 3 GT 1:200 000 (1976).

HAUSJÄRVI 1

Peruskartta 2044 02 Hyvinkää

x = 6729 63

y = 546 26

z = n. 96

(= päärakennuksen koordinaatit)

Vantaa, Kerkkola

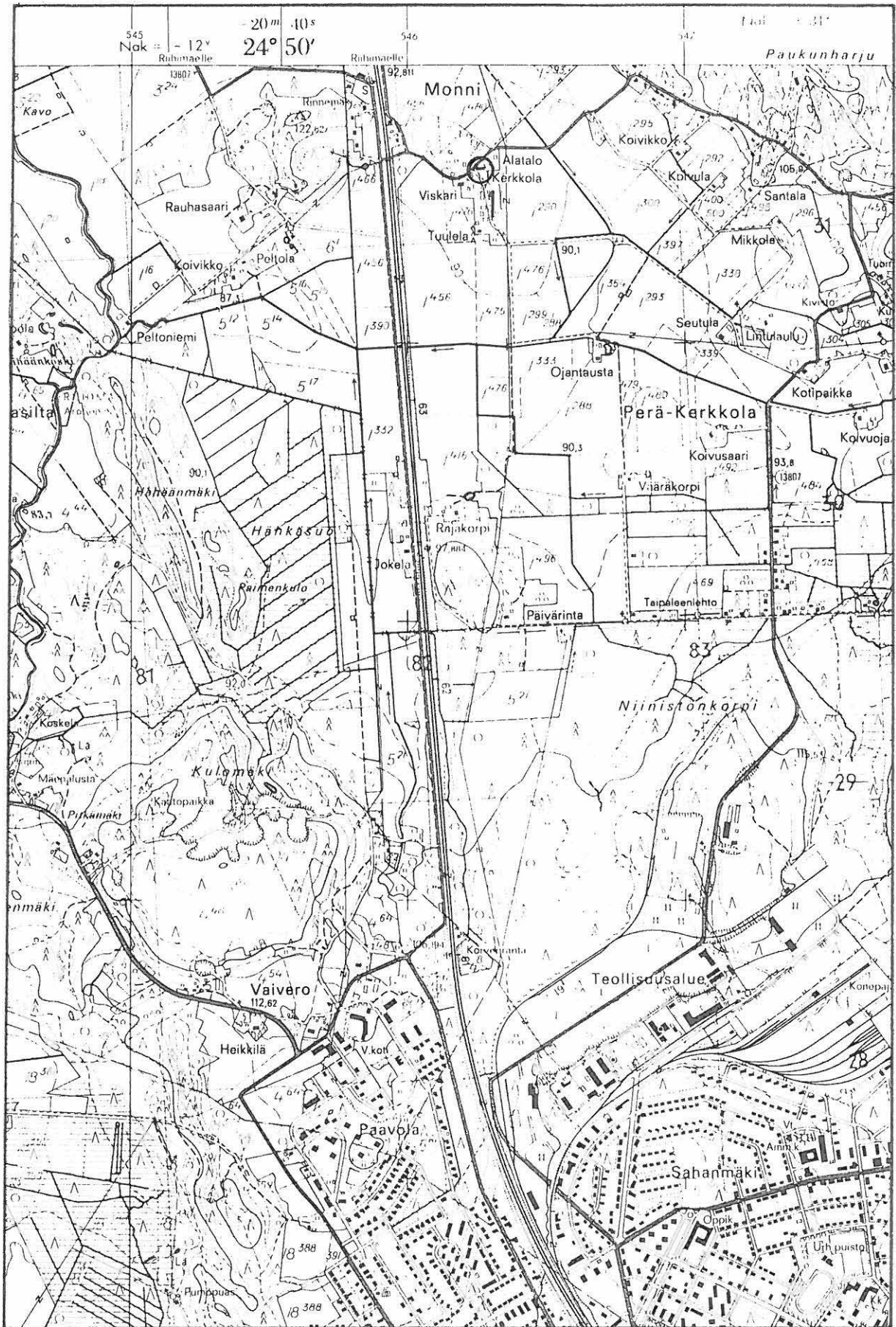
- kivikautinen löytöpaikka, luokka III

Löydöt: KM 5684:2 kivitaltta, jonka on löytänyt Henrik Kantola Erkylän kartanon ulkotilan Kerkkolan maalta taloustöissä. Agitaattori Mikael Salmisen museolle myymä 1.10.1910.

Kerkkolan ulkotila on nykyään saman niminen tila ja se sijaitsee Erkylän kartanosta 5 km lounaaseen. Talossa ei tiedetty esineestä mitään käydesäni siellä lokakuussa 1982, joten tarkka löytöpaikka jää selvittämättä.

Ks. peruskartta s. 12.

- Lisäyksiä:



Ote peruskartasta 2014 02 Nyvinkä 1:20 000 (1974).

HAUSJÄRVI 2

Peruskartta 2044 03 Riihimäki

x = 6730 36

y = 546 92

z = n. 96

(= löytöpaikan koordinaatit)

Vantaa, Pitkäsilta

- kivikautinen löytöpaikka, luokka III

Löydöt: Vapaaherra C. Munchilla Erkylän kartanossa, poikkikirves. Esineen löytöpaikasta on seuraavat tiedot: Erkylän maalta, jostain kartanon pellosto. Pitkäsillan suo, 30 s. pitkä, kyynärän leveä, vesi laskee Vantaan jokeen. N. puolella Kerkkolan taloa, läh. Waskikallion torppaa.

Vantaan kylässä on nykyään Vaskikallio -niminen tila, josta kävin kyselemässä asiaa inventointimat kallani. Talosta osoitettiin Pitkäsilta -niminen paikka, joka on talosta 500 m lounaaseen. Siinä on kuulemma ollut joskus suo ja pitkospuut, mistä tulee paikan nimi. Tämä lienee esineen löytöpaikka. Paikan vierestä alkaa maasto nousta jyrkästi ja siinä on hiekkakuoppa. Tarkastaessani hiekkakuoppaa ja sen ympäristöä en havainnut mitään mainittavaa. Huom! Käydessäni Erkylän kartanossa, ei kartanon omistaja tietänyt esinettä säilytettävän kartanossa, joten sen todellinen säilytyspaikka on epävarma.

Ks. peruskartta s. 15.

- Lisäyksiä:

HAUSJÄRVI 3

Peruskartta 2044 03 Riihimäki

x = 6733 25

y = 549 47

z = n. 121

(= kartanon päärakennuksen koordinaatit)

Vantaa, Erkylä

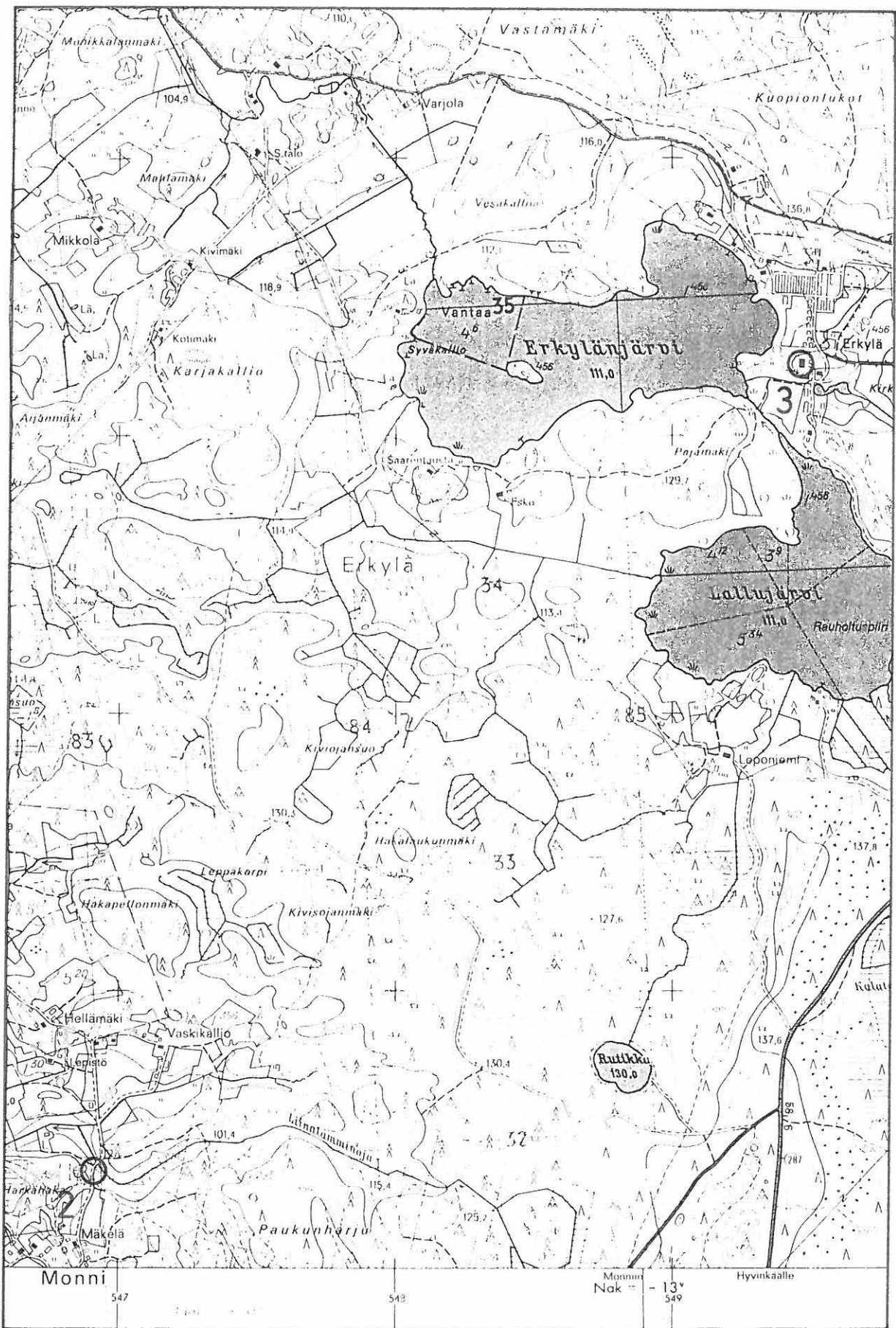
- kivikautinen löytöpaikka, luokka III

Löydöt: KM 2342:3 kourutaltoa, jonka on löytänyt Erkylän mylläri uudisviljelykseltään. Työmies Matti Mildin lähetys 18.9.1885 ja 27.9.1885.

Kävin Erkylän kartanossa lokakuussa 1982, mutta kartanon omistaja ei tiennyt, missä olisi saattanut sijaita mainittu uudisviljelys. Se on voinut olla kaukanakin itse kartanosta.

Ks. peruskartta s. 15.

- Lisäyksiä:



6734

6733

6732

6731

6730

Ote peruskartasta 2014 OY RIIMIKALLI 1:20 000 (1974).

HAUSJÄRVI 4

Peruskartta 2044 03 Riihimäki

x = 6734 83

y = 547 23

z = n. 100

(= löytöpaikan arvioidut koordinaatit)

Vantaa, Myllylampi

- kivikautinen löytöpaikka, luokka III

Löydöt: Hausjärven museossa, oikokirves, jonka on löytänyt maanviljelijä Toivo Alastalo maantiensorasta, joka oli ajettu todennäköisesti Vantaan kylässä olevasta sorakuopasta, joka sijaitsee Myllylammen koilliskärjestä n. 100 m pohjois-luoteeseen ja Jussilan talosta yhtä paljon länsi-luoteeseen. Esine on löydetty v. 1915-17.

Löytötietojen perusteella löytöpaikka on koordinaattien ilmoittamassa kohdassa. Paikalla on edelleenkin sorakuoppa; tarkastaessani paikkaa en havainnut mitään mainittavaa.

Ks. peruskartta s. 21.

- Lisäyksiä:

HAUSJÄRVI 5

Peruskartta 2044 03 Riihimäki

x = 6736 73

y = 546 78

z = 95

(= löytöpaikan koordinaatit)

Vantaa, Joentausta

- kivikautinen löytöpaikka, luokka II

Löydöt: KM 12062 olkakirves, jonka on löytänyt maanviljelijä Anselm Jokela Vantaan kylän Jokelan talon Hakapellosta, Joentaustan (Pohjola) talosta 280 m itä-koilliseen ja ladosta 10 m itä-kaakkoon v. 1921. Esine löytyi 25 cm syvältä hiekasta. Jankko on hiekkaa. Löytöpaikka on 3 m joen pintaa ylempänä. Fil. maist. Oiva Keskitalon museoon tuoma ja löytäjän lahjoittama esine.

Joentaustan talossa muistettiin esineen löytöpaikka ja näytettiin se allekirjoittaneelle lokakuussa 1982. Paikka on 180 m talosta koilliseen ja 100 m Vantaanjoesta. Tein paikalle muutamia pieniä koekuoppia, jotka olivat löydöttömiä.

Ks. peruskartta s. 21.

- Lisäyksiä:

HAUSJÄRVI 6

Peruskartta 2044 03 Riihimäki

x = 6737 20

y = 547 37

z = n. 95

(= löytöpaikan arvioidut koordinaatit)

Vantaa, Vehkaoja

- kivekautinen löytöpaikka, luokka III

Löydöt: Hausjärven museossa, nelisivuinen tasataltta, jonka on löytänyt Paavo Karhumäki Vantaan kylän Karhumäen talon maalta, Vehkaojan niityltä, rautatien vieressä olevasta suosaarekkeesta 21.2.1947. Löytöpaikka on n. 80 m rautatiestä etelään ja n. 10 m Vehkaojasta. Esine löytyi n. 90 cm syvyydestä suomudan alta, missä jankko muodosti pienen töyryn. Löytöpaikka on hyvin pehmeää ja lähellä on useita lähteitä.

Edellä mainittujen varsin tarkkojen tietojen perusteella löytöpaikka on koordinaattien osoittamassa kohdassa.

Ks. peruskartta s. 21.

- Lisäyksiä:

HAUSJÄRVI 7

Peruskartta 2044 03 Riihimäki

x = 6735 02

y = 549 58

z = 108

(= löytöpaikan koordinaatit)

Selänoja, Alastalo 1

- kivikautinen löytöpaikka, luokka III

Löydöt: KM 12156 hioinkivi, jonka on löytänyt maanviljelijä Toivo Alastalo Selänojan kylän Alastalon (Iso-Teiperi) maalta 21.5.1949. Löytöpaikka on tienhaarasta n. 150 m itä-koilliseen ja Alastalon talosta n. 900 m kaakkoon. Esine löydettiin peltotyössä vastikään oja-auralla ajetun ojan pohjasta n. 0,5 m syvyydestä. Löytöpaikan maaperä on mutamaata, mutta lähellä on hiekkaa. Löytäjän, maisteri Oiva Keskitalon, välityksellä 31.5.1949 lahjoittama esine.

Alastalon talosta neuvottiin allekirjoittaneelle esineen löytöpaikka lokakuussa 1982. Luettelotietojen mukaan Keskitalo on tarkastanut paikan negatiivisin tuloksin. Tulos oli sama allekirjoittaneen tarkastuksesta.

Valokuvat: Kuva 1 (f. 57182).

Diat: 6747.

Ks. peruskartta s. 21.

- Lisäyksiä:

HAUSJÄRVI 8

Peruskartta 2044 03 Riihimäki

x = 6735 00

y = 549 82

z = 105

(= löytöpaikan koordinaatit)

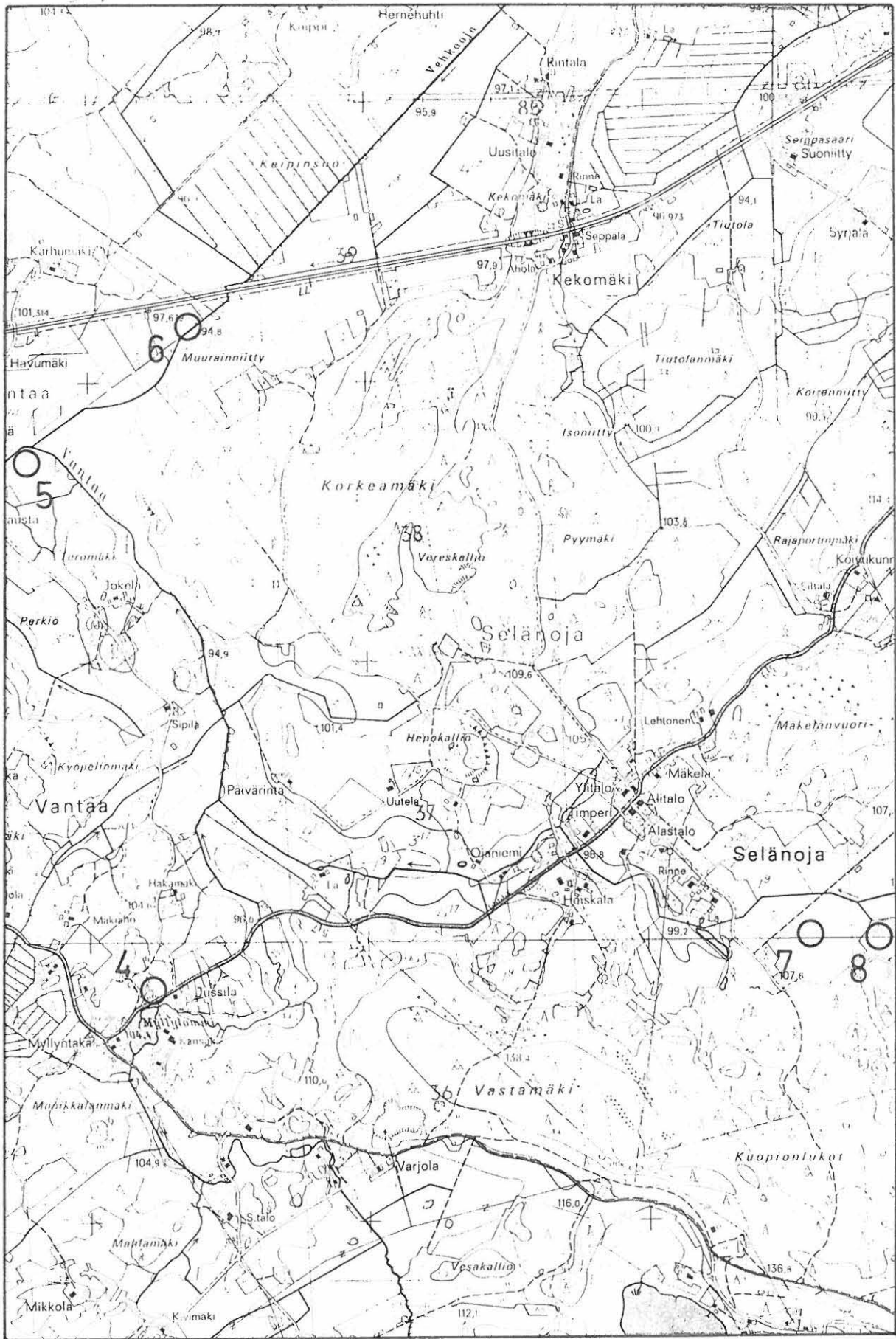
Selänoja, Alastalo 2

- kivekautinen löytöpaikka, luokka III

Löydöt: Vesipähkinöitä, jotka eivät ole tallessa. Käydessäni tiedustelemassa KM 12156:n löytötietoja Alastalon talossa tilan isäntä kertoi, että suosta, joka on koordinaattien ilmoittamassa kohdassa, oli joskus aikoinaan löydetty vesipähkinöitä. Näitä ei ollut kuitenkaan säilytetty.

Ks. peruskartta s. 21.

- Lisäyksiä:



Ote peruskartasta 2074.02 nimellä 1:20 000 (1974).

6728

6737

6736

6735

6734

HAUSJÄRVI 9

Peruskartta 2044 06 Hikiä

x = 6730 57

y = 551 63

z = n. 88

(= päärakennuksen koordinaatit)

Vantaa, Piho

- kivikautinen löytöpaikka, luokka III

Löydöt: Vapaaherra C. Munchilla Hausjärven Erkylän kartanossa, tasataltta, joka on löydetty Erkylän Pihon torpan maalta, pellosta.

Pihon torppa on nykyään saman niminen tila. Löytöpaikka voidaan määritellä vain tilan tarkkuudella. Huom! Käydessäni Erkylän kartanossa lokakuussa 1982 ei kartanon omistaja tietänyt esineestä mitään, joten sen nykyinen sijaintipaikka on epävarma.

Ks. peruskartta s. 25.

- Lisäyksiä:

HAUSJÄRVI 10

Peruskartta 2044 06 Hikiä

x = 6730 72

y = 551 78

z = n. 95

(= löytöpaikan koordinaatit)

Vantaa, Taka-Piho

- kivistinen löytöpaikka, luokka II

Löydöt: Hyvinkään Kotiseutuyhdistys ry:n hallussa, kourutaltilta, jonka on löytänyt maanviljelijä Kauko Piho omistamaltaan Taka-Pihon tilalta kaivaessaan uuden puimalan perustuksia 28.7.1960. Esine löytyi n. 70 cm syvyydestä savikerroksen alta.

Pihon talosta neuvottiin tarkka löytöpaikka allekirjoittaneelle lokakuussa 1982. Se on pellolla, melko tasaisella maastokohdalla. Noin 100 m päässä paikasta on pieni lampi. Löytöpaikan tarkastuksessa en havainnut mitään erikoista.

Ks. peruskartta s. 25.

- Lisäyksiä:

HAUSJÄRVI 11

Peruskartta 2044 06 Hikiä

x = 6731 80

y = 552 95

z = 100

(= päärakennuksen koordinaatit)

Kuru, Koskela

- rautakautinen (?) löytöpaikka, luokka III

Löydöt: KM 3474:1 yksiteräinen miekka tai tikari, joka on saatu Kurun kylän Koskelan talon isännältä Aukustilta. Löytöpaikkaa ei täällä muistettu. Atte Salmen keräämä esine, lunastettu valtion kokoelmiin 27.10.1897.

Esineen löytöpaikkaa ei siis tiedetä; yllä on ilmoitettu kuitenkin Koskelan talon koordinaatit. Huom! Pääluettelossa oletetaan, että esine saattaa olla varhaiselta rautakaudelta, mutta toisaalta se on siirretty hist. osastolle, joten ei liene varmaa, että se on rautakautinen.

Ks. peruskartta s. 25.

- Lisäyksiä:

HAUSJÄRVI 12

Peruskartta 2044 06 Hikiä

x = 6734 95

y = 553 66

z = n. 98

(= löytöpaikan koordinaatit)

Kuru, Tyynelä

- kivikautinen löytöpaikka, luokka II

Löydöt: KM 11855 oikokirves, jonka on löytänyt maanviljelijä Kalle Leppänen Kurun kylän Tyynelän talon maalta, 1/2 km talosta pohjoiseen. Löytöpaikka on nyt peltona. Paikalla oli hiekkaa, mutta mitään erikoista ei huomattu. Erkki Leppäsen (os. Hikiä, Kuru) museoon tuoma esine. Löytäjälle maksettu löytöpalkkiota 500 mk.

Kävin Tyynelän talolla lokakuussa 1982. Löytäjän poika Toivo Leppänen näytti esineen löytöpaikan. Tällöin paljastui, että yo. löytötiedoissa on virhe; löytöpaikka on nimittäin talosta 150 m itä-koilliseen, eikä 1/2 km pohjoiseen. Löytökohdan vieressä oli alue, jossa oli avattu kaivinkoneella maata männyn taimien istutusta varten, ja tästä näki, että maaperä oli hienoa hiekkaa. Mitään löytöjä ei ollut näkyvissä.

Ks. peruskartta s. 28.

- Lisäyksiä:

HAUSJÄRVI 13

Peruskartta 2044 06 Hikiä

x = 6734 27

y = 554 35

z = n. 109

(= kiviraunion koordinaatit)

Kuru, Kinturi

- kiviraunio epämääräiseltä ajalta, luokka II (III)

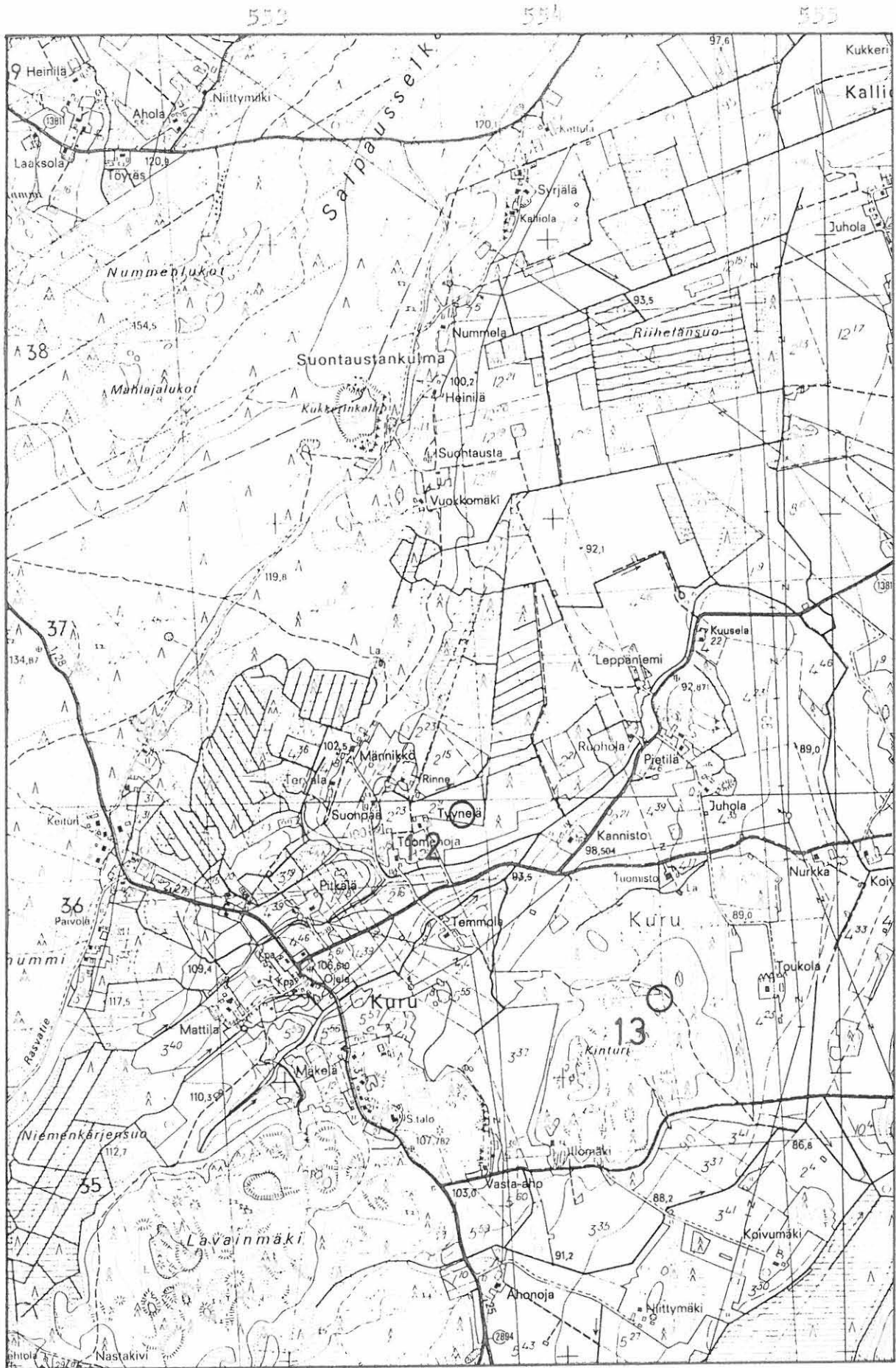
Rauniosta ilmoitti Kurun kylän Tyynelän tilalla asuva maanviljelijä Toivo Leppänen puhelimitse syyskuussa 1982. Allekirjoittanut kävi tarkastamassa paikan ilmoittajan kanssa lokakuussa. Raunion koko on n. 3 x 3 m ja korkeus n. 1 m. Sen keskellä on arkkumainen painanne, jonka pituus on n. 2 m, leveys 80 cm ja syvyys 70 cm. Painanteen seinämät ovat pystysuorat. Raunio on muodoltaan lähinnä pyöreä ja sijaitsee suon reunassa, jyrkän mäen rinteiden alaosassa. On erittäin luultavaa, että kyseessä on jonkin historiallisen ajan rakennelman rauniot.

Valokuvat: -

Diat: 6748

Ks. peruskartta s. 28.

- Lisäyksiä:



Ote peruskartasta 2044 06 Mikki 1:20 000 (1974).

HAUSJÄRVI 14

Peruskartta 2044 06 Hikiä

x = 6734 82

y = 556 06

z = n. 91

(= päärakennuksen koordinaatit)

Kuru, Jussila

- kivikautinen löytöpaikka, luokka III

Löydöt: KM 3448:4 kivikirves, joka on löydetty Fredrika Jussilan talon pellosta Hirvenojan kylästä. K.J. Rosenlundin keräys, lunastettu valtion kokoelmiin 15.9.1897.

Hirvenoja -nimistä kylää ei ole olemassa, mutta samanniminen talo on Oitin kylässä. Kurun kylässä on Jussilan talo n. 5 km Hirvenojasta lounaaseen. On mahdollista, että kyseessä on juuri tämä Jussila vaikka asia ei olekaan aivan varma.

Ks. peruskartta s. 31.

- Lisäyksiä:

HAUSJÄRVI 15

Peruskartta 2044 06 Hikiä

x = 6737 23

y = 555 76

z = n. 94

(= päärakennuksen koordinaatit)

Kuru, Kuurinmaa

- kivikautinen löytöpaikka, luokka III

Löydöt: KM 12472 poikkitaltta, jonka on löytänyt Kurun kylän Kuurinmaan talon isäntä talonsa pellosta 1912. Esine löytyi peltoa kynnetäessä. Turun Ristimäen kansakoulun kokoelmasta saatu kipsijäljennökseen vaihdettu kiviesine.

Opettaja Laaksoella Kaarinan pitäjän Ristimäen kansakoululla, poikkikirves. Esine on löydetty Kurun kylän Kuurinmaan talon pellosta.

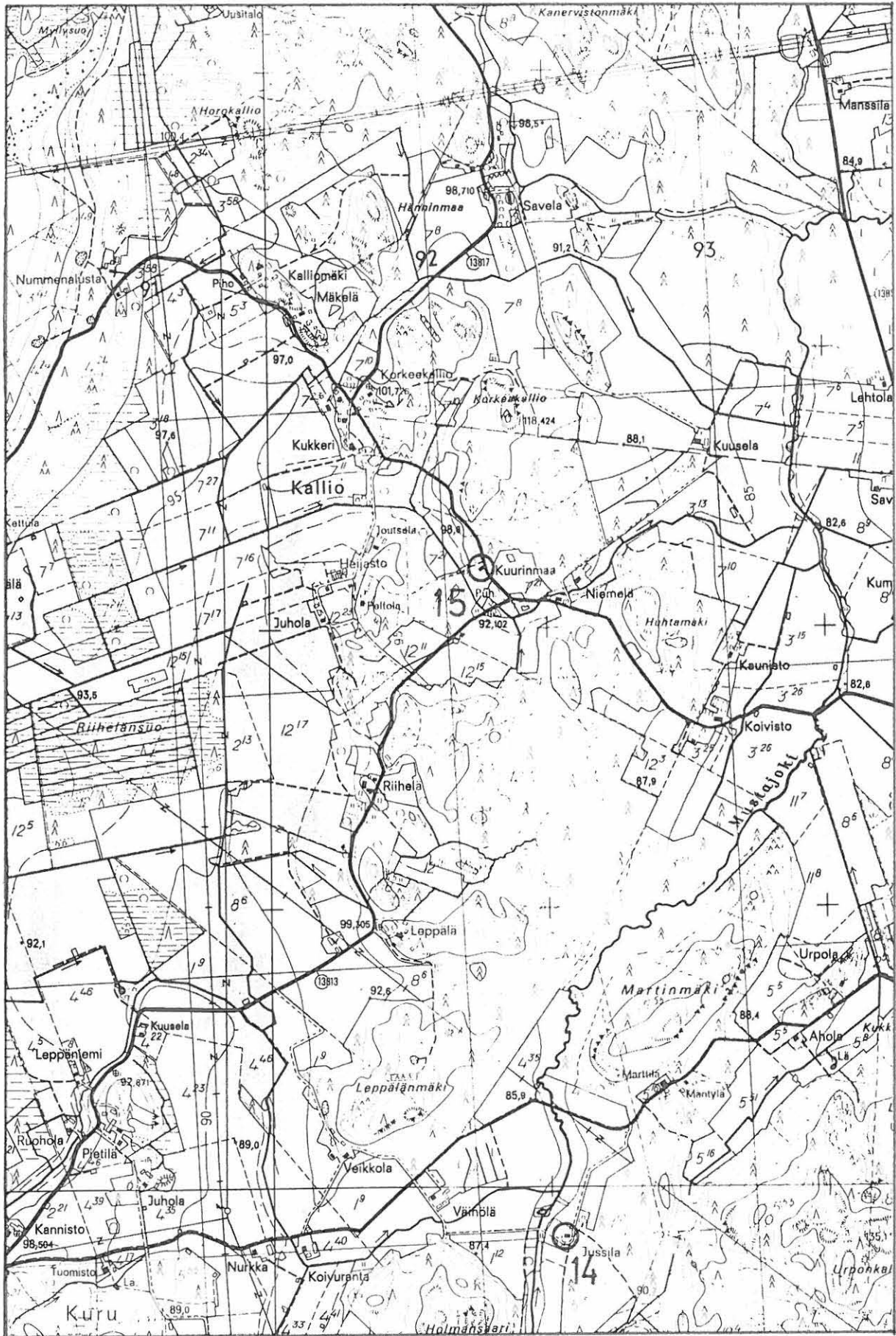
Esineiden löytöpaikat voidaan määrittää vain talon tarkuudella. Käydessäni Kuurinmaan talolla lokakuussa 1982 siellä ei ollut ketään tavattavissa, joten lähempien tietojen kysely ei ollut mahdollista.

Ks. peruskartta s. 31.

- Lisäyksiä:

Kysymyksessä yksi esine, ks. KM 12472 ja piirros opettaja Laaksoella olleesta esineestä, kopsali "Yksityiset kivikauden kokoelmat", Kaarina.

1.10.1987 Matti Huurre



Ota peruskartasta 20/106 WMAF 1:20 000 (10/4).

HAUSJÄRVI 16

Peruskartta 2044 06 Hikiä

x = 6737 05

y = 557 12

z = n. 84

(= oletetun löytöpaikan koordinaatit)

Kuru, Riihimäki

- kivikautinen löytöpaikka, luokka III

Löydöt: Kourutaltoa, jonka säilytyspaikka ei ole tiedossa. Käydessäni Kurun kylän Urpolan tilalla lokakuussa 1982 kertoi tilan isäntä Väinö Tonttila, että joskus aikoinaan oli Kurun kylän Riihimäen tilan väki löytänyt suurinpiirtein koordinaattien ilmoittamasta kohdasta kookkaan kourutaltan. Talttaa oli säilytetty Kallion koululla, mutta nyttemmin koulu on purettu, eikä taltan nykyistä säilytyspaikkaa tiedetty.

Ks. peruskartta s. 36.

- Lisäyksiä:

HAUSJÄRVI 17

Peruskartta 2044 06 Hikiä

x = 6736 65

y = 557 48

z = 90

(= päärakennuksen koordinaatit)

Kuru, Jokela

- rautakautinen löytöpaikka, luokka III

Löydöt: KM 13688 soikea tuluskivi, joka on löydetty kyntötyössä Jokelan talon maalta. Sen on lahjoittanut Hausjärven museolle maanviljelijä Anselm Jokela 13.6.1950. Esineen on tuonut Kansallismuseoon fil. maist. Oiva Keskitalo Hausjärven museosta (n:o 112) ja se on vaihdettu maist. Keskitalon samalla kerralla tuomaan kivikautiseen reikäkiveen, joka on löydetty myös Hausjärven pitäjältä. Huom! Löytötiedoissa lukee erheellisesti, että Jokelan talo on Vantaan kylän alueella, todellisuudessa se on Kurun kylän puolella.

Kurun kylän Tyynelän talosta vahvistettiin lokakuussa 1982, että Anselm Jokela on asunut juuri Kurun Jokelassa. Löytöpaikka voidaan määrittää vain tilan tarkkuudella.

Ks. peruskartta s. 36.

- Lisäyksiä:

HAUSJÄRVI 18

Peruskartta 2044 06 Hikiä

x = 6738 56

y = 559 25

z = n. 82

(= päärakennuksen koordinaatit)

Oitti, Hirvenoja 1

- kivikautinen löytöpaikka, luokka III

Löydöt: KM 2326 tasataltta, joka on löydetty Karl Hirvenojan maalta eräältä kalliolta ja joka on rikottu taikauskon tähden. Matti Mildin lähetys 6.5.1885.

KM 3448:3 kivikirves, joka on löydetty Hilda Hirvenojan talon pellosta läheltä asuntoa. K.J. Rosenlundin keräys, lunastettu valtion kokoelmiin 15.9.1897. Huom! Löytötiedoissa mainitaan virheellisesti, että kylän nimikin olisi Hirvenoja, mutta tämän nimistä kylää ei ole.

KM 3611:1 kivikirves, jonka on löytänyt Oitin kylän Lokinperän taloon kuuluvan Hirvenojan torpan tytär Josefiina maanpinnalta luodessaan lehmätarhan pohjaa syksyllä 1898. Kerääjä Atle Salmen lähetys, joka on lunastettu valtion kokoelmiin 1.11.1898.

Minkään edellä luetellun esineen tarkkaa löytöpaikkaa ei voida enää määritellä. Löytötiedoista päätellen kaikkia niitä ei ole löydetty kuitenkaan samasta paikasta. Kahden jälkimmäisen esineen löytöpaikka saattaa olla sama, mutta KM 2326 on löydetty jostain muualta, koska löytöpaikkana on kallio.

Ks. peruskartta s. 36.

- Lisäyksiä:

HAUSJÄRVI 19

Peruskartta 2044 06 Hikiä

x = 6738 56

y = 559 25

z = n. 82

(= päärakennuksen koordinaatit)

Oitti, Hirvenoja 2

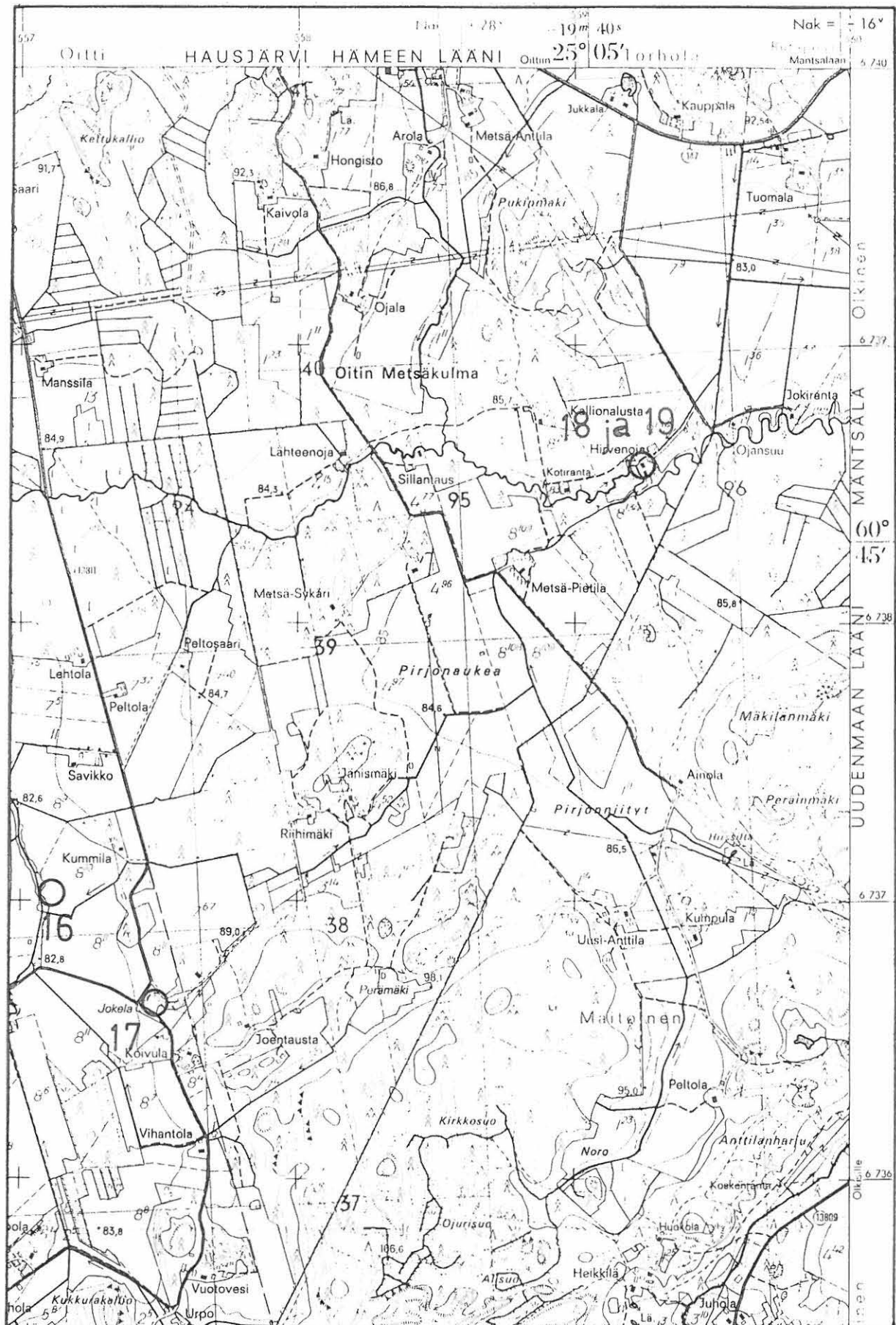
- rautakautinen löytöpaikka, luokka III

Löydöt: KM 3475 soikea tuluskivi, joka on saatu "Emma Fredrikalta" Oitin kylän Hirvenojan tilalta. Esine on löydetty metsästä, mutta tarkempaa löytöpaikkaa ei ole muistettu. Atle Salmisen lähetys, lunastettu valtion kokoelmiin 1.11.1897.

Esineen löytöpaikkaa ei siis tiedetä, mutta yllä on kuitenkin entisen Hirvenojan torpan ja nykyisen tilan koordinaatit.

Ks. peruskartta s. 36.

- Lisäyksiä:



Ote peruskartasta 2044 06 Hiihän 1:20 000 (1974).

HAUSJÄRVI 20

Peruskartta 2133 04 Hausjärvi

x = 6741 73

y = 559 95

z = n. 84

(= löytöpaikan koordinaatit)

Rutajärvi, Myllyoja

- kivikautinen löytöpaikka, luokka II

Löydöt: KM 13034 kourutaltoa, jonka on löytänyt Aatu Saastamoinen Rutajärven kylässä äestäessään omistamansa Myllyojan tilan peltoa 27.5.1952. Löytöpaikka on n. 200 m talosta. Esine oli auranviillon syvyydessä savimultamaassa. Löytäjän museolle lahjoittama 26.6.1952.

Myllyojan tilalta näytettiin allekirjoittaneelle löytöpaikka lokakuussa 1982. Tämä on n. 200 m talosta etelään. Paikka on tasaista peltoa.

Ks. peruskartta s. 40.

- Lisäyksiä:

HAUSJÄRVI 21

Peruskartta 2133 04 Hausjärvi

x = 6742 60

y = 558 25

z = n. 88

(= löytöpaikan koordinaatit)

Torhola, Viitala

- kivikautinen löytöpaikka, luokka III

Löydöt: Hausjärven museossa, kourutaltoa, joka on löydetty Kauko Aro-vuoren omistaman Viitalan talon pellosta Torholan kylästä 23.8.1950. Löytöpaikka on Viitalan talosta 700 m koilliseen ja pellon keskellä olevasta ladosta 50 m pohjoiseen. Esineen löysi talon väki kauranleikkuussa maanpinnalta.

Viitalan talon emäntä kävi näyttämässä löytöpaikan lokakuussa 1982. Se on tasaisella pellolla, jossa maaperä on savea.

Edellä mainitut löytötiedot eivät voi olla oikeat, jos näytetty paikka on oikea, koska Viitalan talosta löytöpaikalle on 950 m. Lisäksi esine on löydetty löytötietojen mukaan melko keskeltä peltoa, mutta emännän näyttämä paikka on 20 - 30 metriä pellon laidasta. Yllä olevat koordinaatit osoittavat kuitenkin näytetyn löytöpaikan sijainnin.

Valokuvat: Kuva 2 (f. 57183).

Diat: 6749

Ks. peruskartta s. 40.

- Lisäyksiä:

HAUSJÄRVI 22

Peruskartta 2133 04 Hausjärvi

x = 6744 04

y = 559 40

z = 95

(= päärakennuksen koordinaatit)

Torhola, Suontausta

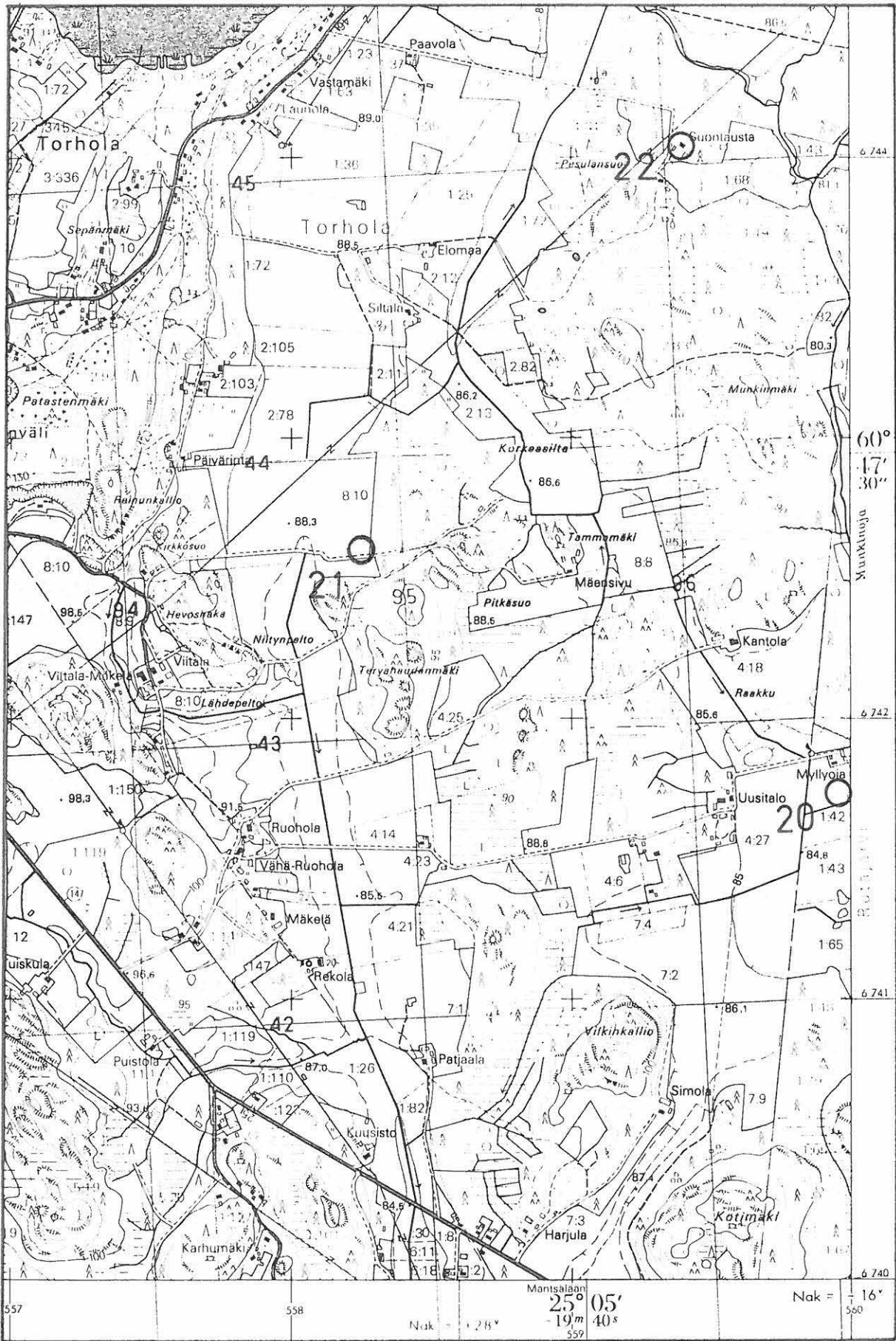
- kivikautinen löytöpaikka, luokka III

Löydöt: KM 2342:4-5 kourutaltoa ja tasataltoa, jotka on löytänyt Torholan kylässä Suontaan torppari pellonojan kaivuussa. Työmies Matti Mildin lähetys 18.9.1885 ja 27.9.1885.

Käydessäni Suontaan talossa siellä ei ollut ketään paikalla, joten lähempiä löytötietoja en voinut tiedustella. Mielestäni ei ole varmaa, että esineet on löydetty juuri nykyisen Suontaan tilan mailta, koska löytäjä on tilan torppari ja tällöin löytöpaikka saattaa olla jossain muuallakin.

Ks. peruskartta s. 40.

- Lisäyksiä:



Ote peruskartasta 2133 04 Hauvijärvi 1:30 000 (1979).

HAUSJÄRVI 23

Peruskartta 2133 07 Lappila

x = 6740 84

y = 561 50

z = n. 87

(= kvartsi-iskoksien löytöpaikan koordinaatit)

Rutajärvi, Santala

- kivikautinen asuinpaikka, luokka II

Maanomistaja 1982: Siivo Alvar Nummivaara
Rutajärvi, 12100 Oitti

- RN:o 1:65 Santala

Löydöt: KM 3402:1 kourutaltoa, jonka on löytänyt Rutajärven kylän Santalan talon isäntä Konsta pellolta, talon läheltä. Atle Salmen lähetys 17.4.1897.

KM 21759 kvartsi-iskoksia 4 kpl, jotka Jyri Saukkonen löysi inventointimatallaan Santalan tilan päärakennuksen läheltä, kynnetyltä pellolta. Yksi iskos oli päärakennuksesta n. 50 m koilliseen ja loput päärakennuksesta 40 m itään.

Kourutaltan tarkkaa löytöpaikkaa ei voida määrittää, mutta se liittyyne asuinpaikkaan, koska on löydetty talon läheltä.

Kvartsi-iskosten löytöpaikalla pelto oli hiekkaperäistä. Maasto laskee paikalla loivasti kohti Rutajärveä, joka on 140 m:n päässä idässä.

Valokuvat: Kuva 3 (f. 57184) ja kuva 4 (f. 57185).

Diat: 6750, 6751

Ks. peruskartta s. 45.

- Lisäyksiä: Iskosten vähyyden vuoksi kohdetta on syytä pitää epävarmana kivikautisena asuinpaikkana.
- J. Saukkonen 25.11.1987.

HAUSJÄRVI 24

Peruskartta 2133 07 Lappila

x = 6742 15

y = 560 86

z = n. 82,5

(= löytöpaikan oletetut koordinaatit)

Rutajärvi, Anttila

- kivikautinen löytöpaikka, luokka II

Löydöt: Hausjärven kotiseutuyhdistyksen hallussa, tasataltta, jonka ovat löytäneet Paavo Lahtisen lapset Heikki ja Ulla Rutajärven kylän Anttilan talon maalta, Rutajärven pohjoispäähän laskevan joen suusta n. 200 m länteen 10.7.1952. Esine oli aivan vesirajassa puoleksi veden alla.

Kävin Anttilan tilalla lokakuussa 1982, ja tilan väki vahvisti, että löytötiedot pitävät paikkansa. Etäisyys joen suusta ei ole kuitenkaan aivan tarkka. Löytöpaikan seutua tarkastaessani en huomannut mitään merkittävää.

Ks. peruskartta s. 45.

- Lisäyksiä:

HAUSJÄRVI 25

Peruskartta 2133 07 Lappila

x = 6742 58

y = 561 23

z = n. 90

(= löytöpaikan koordinaatit)

Rutajärvi, Marinaho

- kivikautinen löytöpaikka, luokka II

Löydöt: KM 21760 pienikokoisen reikäkiven puolikas, jonka Jyri Saukkonen toi inventointimatkaltaan Hausjärvelle. Esineen on löytänyt Rutajärven kylän Anttilan talosta 150 m pohjois-luoteeseen sijaitsevan talon väki koordinaattien osoittamasta paikasta, Marinahonimisen mäen länsipuolelta. Talonväen lahjoitus.

Esine oli löytynyt kun paikalla olevan ulkokuoneen alle oli kaivettu kuoppaa. Paikka on päärakennuksesta n. 20 m pohjoiseen. Paikkaa tarkastessani en havainnut mitään merkittävää.

Ks. peruskartta s. 45.

- Lisäyksiä:

KM 21760 on ns. väärttinäkiven puolikas, ja paikka voidaan katsoa historiallisen ajan löytöpaikaksi. - J. Saukkonen 26.4.1988.

HAUSJÄRVI 26

Peruskartat 2044 06 Hikiä osa D,
2133 04 Hausjärvi osa C, 2133 07
Lappila osa A ja 2044 09 Sälinkää
osa B
(= Rutajärven kylä peruskartoilla)

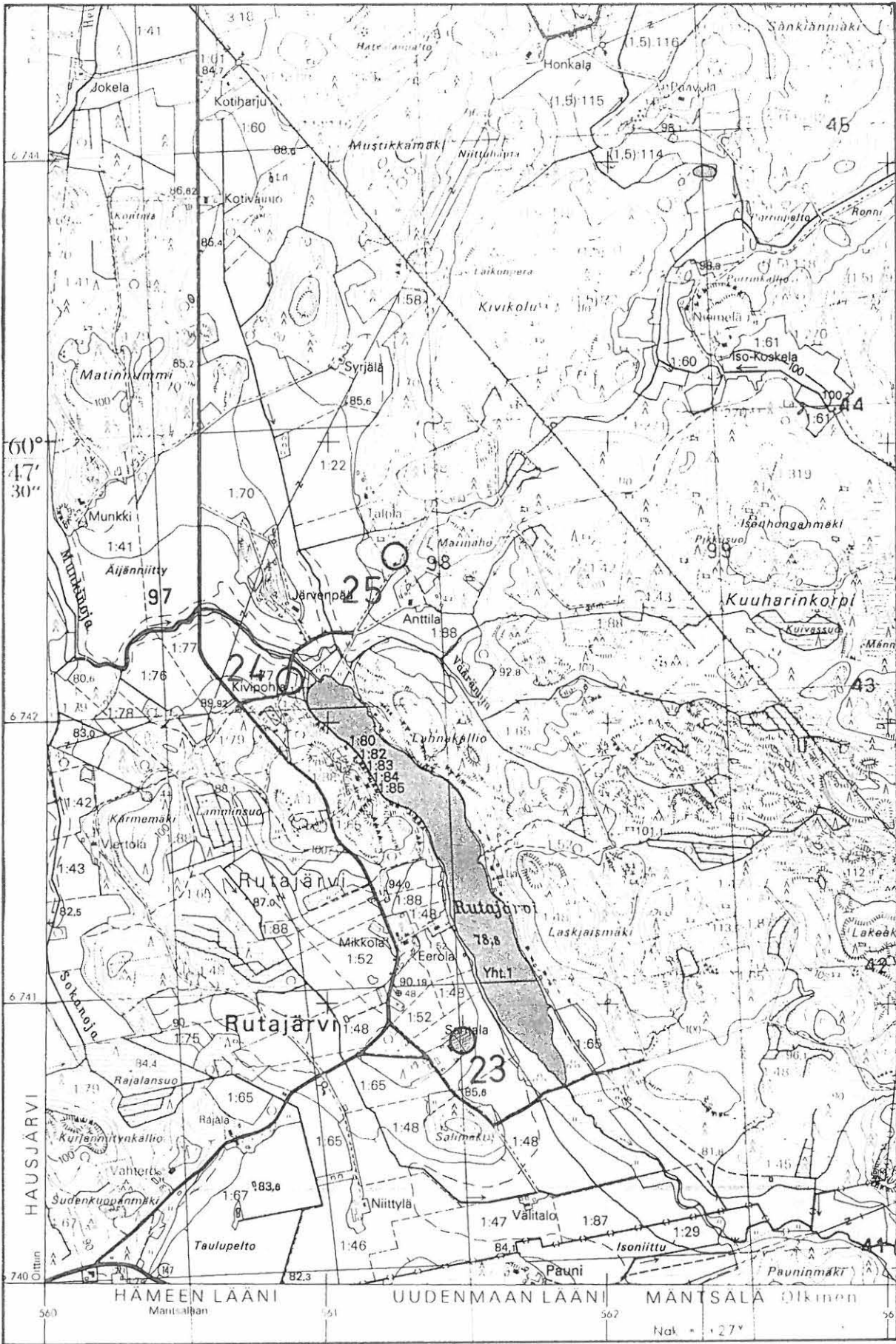
Rutajärvi, Haapasaari

- kivekautinen löytöpaikka, luokka III

Löydöt: KM 5727 poikkikirves, jonka on löytänyt itsellinen Jooseppi Stalberg (ehkä Stålberg?) Rutajärven kylän Haapasaaren talon maalta uudispeltoa raivatessaan 1880. Esineen myi museon kokoelmiin Axel Sten 24.12.1910.

En tiedä Rutajärveltä Haapasaari -nimistä taloa, joten löytöpaikka jää määrittämättä.

- Lisäyksiä:



Ote perustamasta 2193 07 Lappeen 1:20 000 (1979).

HAUSJÄRVI 27

Peruskartta 2133 04 Hausjärvi

x = 6743 58

y = 556 56

z = n. 128

(= Vartianmäen koordinaatit)

Torhola, Vartianmäki

- muinainen merkinantopaikka (?), luokka ~~V. II~~

Maanomistaja 1982:

- RN:o 3:18

Tutkimukset: Jouko Voionmaa 1935/36, Etelä-Hämeen muinaislinnoja I.
Hämeen muinaislinnoja. Stipendiaattikertomus (laudaturtyö)
esihistorian toimiston top. arkistossa, s. 54.

Kertomuksessaan Voionmaa kirjoittaa: "Vartianmäki on korkea soraharju, mutta näköaloista ei voinut päätellä, onko sillä merkitystä mahdollisessa tiedotusjärjestelmässä. Lähiseudulla en tunne mitään tämän yhteyteen sopivia mäkiä". Tiedon mäestä Voionmaa oli saanut paikkakuntalaisilta.

Ks. peruskartta s. 54.

- Lisäyksiä:

HAUSJÄRVI 28

Peruskartta 2133 04 Hausjärvi

x = 6743 57

y = 556 92

z = n. 100

(= päärakennuksen koordinaatit)

Torhola, Seppälä 1

- kivikautinen löytöpaikka, luokka II

Löydöt: KM 2889:3 tuura, jonka on löytänyt Hietain kartanon vouti Konsta Pellon ojaa kaivaessaan Torholan kylän Seppälän talon maalta. Matti Mildin lähetys.

KM 5566 hioinkivi, joka on löydetty puutarhatyötä tehtäessä Torholan kylän Kyläseppälän talon vanhasta tonttimaasta, jossa on palaneita kiviä ym. soraa n. 1 - 1,5 kyynärän syvyyteen ja josta on tavattu aiemmin ruotsin rahoja, puukuppi, kaivo ym.

Ei tallessa, kivinuija. Esineestä on Hugo Nordenswanin (Oitti, Torhola, Kyläseppälä) ilmoitus esihistorian toimiston top. arkistossa vuodelta 1947: "Kivinuijan olen itse löytänyt, liki taloa, peltomullan seasta... sen löysin joku vuosi sitten". On hyvin mahdollista, että ko. kivinuija on löydetty myös Seppälän talon mailta.

Torholan kylässä asuvan Helmi Peltosen mukaan kyseiset Seppälä ja Kyläseppälä ovat yksi ja sama talo, joka sijaitsee Pursijärven eteläpäästä n. 800 m lounaaseen. Löydöt saattavat liittyä mahdolliseen kivikautiseen asuinpaikkaan Kolkka 2:een.

Ks. peruskartta s. 54.

- Lisäyksiä:

HAUSJÄRVI 29

Peruskartta 2133 04 Hausjärvi

x = 6743 57

y = 556 92

z = n. 100

(= päärakennuksen koordinaatit)

Torhola, Seppälä 2

- rautakautinen löytöpaikka, luokka II

Löydöt: KM 10090 rautainen nuolenkärki, jonka on löytänyt itsellinen Alma Aaltonen keväällä 1935 Torholan kylän Kyläseppälän puutarhasta maata kuokkiessaan. Esine löytyi palaneesta maasta, joka oli täynnä nokea ja kiukaankiviä paikoitellen aina metrin syvyyteen asti. Puutarhaa tehtäessä löytyi vanha kaivo, joka täytettiin. Hugo Nordensvanin museoon tuoma ja 13.7.1935 20 mk:lla lunastettu esine.

Torholan kylässä asuva Helmi Peltonen näytti allekirjoittaneelle inventointimatalla löytötiedoissa mainitun Kyläseppälän talon sijainnin. Talo sijaitsee Pursijärven eteläpäästä n. 800 m lounaaseen. Helmi Peltonen mukaan talosta on yleensä käytetty vain nimeä Seppälä.

Esihistorian toimiston top. arkistossa on lisäksi seuraava tieto: "På Seppälä mark... spår av tråkistor finnes djupt inne i jorden".

Toisessa top. arkistossa olevassa tiedonannossa sanotaan: "I Torhola by, svart jord och brända stenar under byatomts, byn har tidigare varit tätt bebodd, för n. glest". Kummassakaan lapussa ei ole päiväystä eikä tiedonantajan nimeä.

Ks. peruskartta s. 54.

- Lisäyksiä:

HAUSJÄRVI 30

Peruskartta 2133 04 Hausjärvi

x = 6743 51

y = 557 02

z = n. 100

(= päärakennuksen koordinaatit)

Torhola, Kolkka 1

- kivikautinen löytöpaikka, luokka III

Löydöt: KM 8678 kappale kiillegneissiiä (painokivi), joka on löydetty Torholan kylän Kolkka -nimisen talon maalta. Esine löytyi maantieltä, läheltä pihaa ja taloa, erään kiviaidan luota. Esine on tullut kai maantielle jostain hiekkakuopasta.

Kolkka on nykyisin purettu, mutta Torholan kylässä asuva Helmi Peltonen näytti allekirjoittaneelle inventointimatalla talon sijaintipaikan. Tämä on n. 800 m Pursijärven eteläpäästä lounaaseen.

Ks. peruskartta s. 54.

- Lisäyksiä:

HAUSJÄRVI 31

Peruskartta 2133 04 Hausjärvi

x = 6743 58

y = 557 05

z = n. 98

(= löytöpaikan koordinaatit)

Torhola, Kolkka 2

- kivikautinen asuinpaikka (?), luokka II

Maanomistaja 1982: Maija ja Jyrki Pesula
12100 Oitti

- RN:o 3:336 (peruskartalla v:lta 1979) tai 3:361
(tieto Hausjärven kunnalta) Kolkkala

Löydöt: KM 21761 kvartsi-iskos, jonka Jyri Saukkonen löysi n. 70 m
Kolkan puretun päärakennuksen paikalta koilliseen, kynnetyn
pellon pinnalta.

Pelto on paikalla hiekkaperäistä. Maasto laskee paikalta jonkin matkaa
kohti 800 m:n päässä olevaa Pursijärveä. Nähdäkseni paikalla on kyntö-
töissä tasoittunut vanhan järven rantatörmä.

Valokuvat: Kuvat 5 (f. 57186-187) ja 6 (f. 57188-189).

Diat: 6752, 6753.

Ks. peruskartta s. 54.

- Lisäyksiä:

HAUSJÄRVI 32

Peruskartta 2133 04 Hausjärvi

x = 6744 98

y = 557 45

z = n. 90

(= saaren koordinaatit)

Torhola, Pursijärven saari

- muinaisen varustuksen jäännökset, luokka II/III

Esihistorian toimiston top. arkistossa paikasta on seuraava ilmoitus:
"Pursijärvessä, Saarella, on kuin kulmavalli, Hugo Nordensvanin mukaan ihmisten laittama, maata, kiviä päällä. Matala, pieni saari, n. 1,5 m vedenpintaa korkeammalla. Vuoristojärvi."

Paikan luonne ja ajoitus eivät ole selvillä.

Ks. peruskartta s. 54.

- Lisäyksiä: Yllä olevasta paikan määrittämisestä huolimatta ei liene kuitenkaan syytä olettaa, että kyse olisi muinaisen varustuksen jäännöksistä; val-
lin tarkoitus ja ajoitus jäävät siis toistai-
seksi avoimeksi. - J. Saukkonen 29.10.1987.

HAUSJÄRVI 33

Peruskartta 2133 04 Hausjärvi

x = 6745 37

y = 558 53

z = n. 90

(= löytöpaikan arvioidut koordinaatit)

Torhola, Keskirauta

- kivikautinen löytöpaikka, luokka III

Löydöt: KM 16722 kivikirves, jonka on löytänyt vakuutusvirkailija Aarne Kaarela (os. Freesenkatu 3, as. 34 b, Helsinki) Torholan kylästä, omistamaltaan Keskiraudan palstalta perustusta kaivettaessa. Paikka on Salpausselän rinteiden alaosaa. Löytäjän lahjoitus.

Keskirauta -nimistä paikkaa ei ole peruskartalla. Hikiän kylän Raivolan tilalla asuvan Eino Alastalon mukaan kyseessä on huvilapalsta, joka sijaitsee jossain Pursijärven rannalla. Ko. järven itärannalla sijaitsevassa Rauhalan talossa uumoiltiin, että palsta sijaitsee todennäköisesti järven pohjoisosan itärannalla, jossa on useita helsinkiläisten omistamia palstoja. Paikka on myös Salpausselän rinteiden alaosaa; Salpausselkä kulkee nimittäin juuri järven itärantaa myötäillen.

Ks. peruskartta s. 54.

- Lisäyksiä:

HAUSJÄRVI 34

Peruskartta 2133 04 Hausjärvi

x = 6744 92

y = 558 99

z = n. 85

(= löytöpaikan oletetut koordinaatit)

Torhola, Rauhala

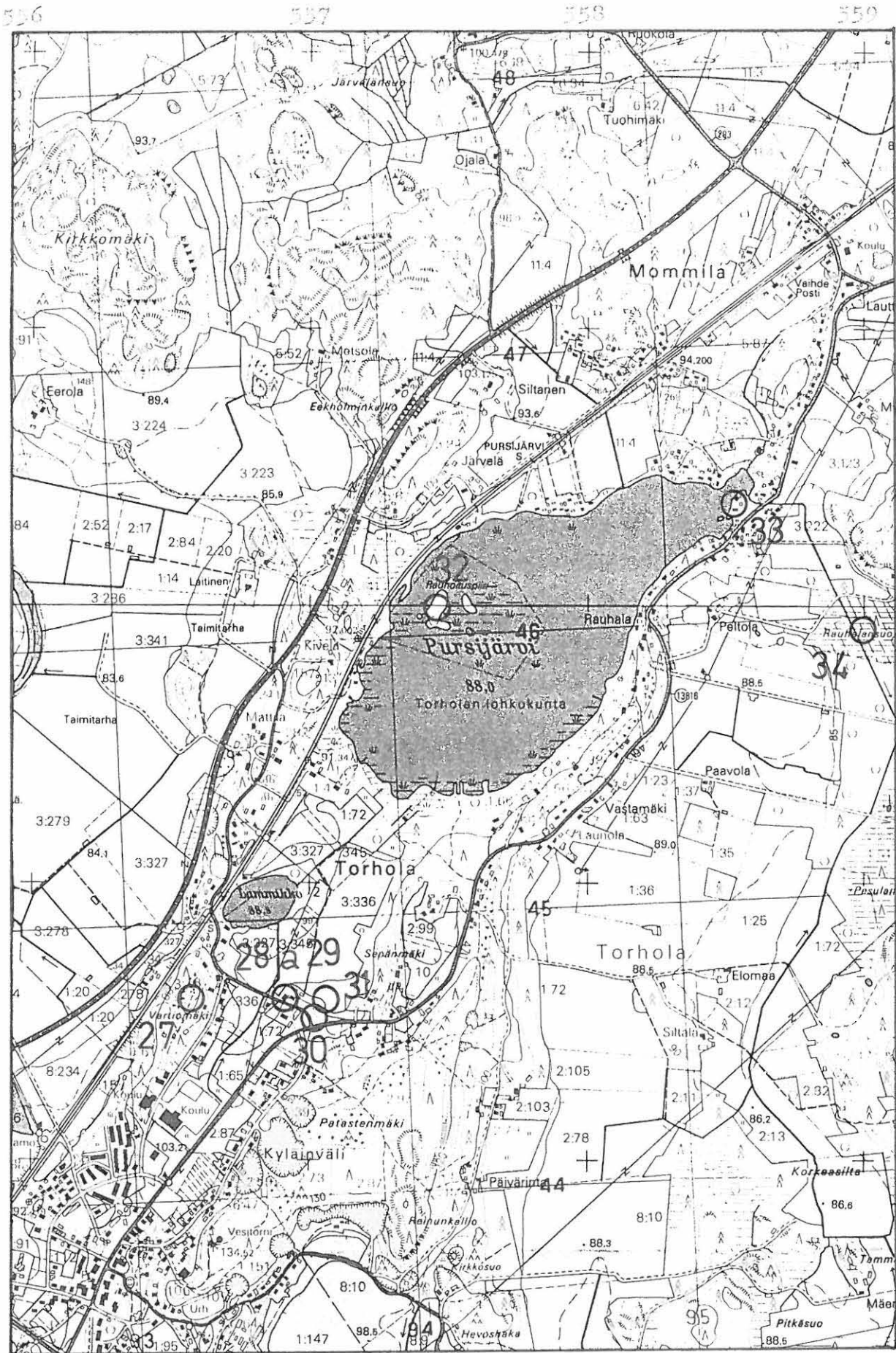
- kivikautinen löytöpaikka, luokka III

Löydöt: KM 11692 vesipähkinöitä (trapa natans), jotka on löytänyt Edvard Ijäs Hausjärven pitäjän Rauhalan tilan mutahaudasta 170 cm:n syvyydestä 14.2.1947 (klo 11.50!). Lähettäjän museoon lahjana lähettämät löydöt. Huom! Arkistotiedoissa puhutaan Hausjärven lisäksi erheellisesti myös Mommilan pitäjästä, mutta tällaista ei ole olemassa.

Torholan kylässä on Rauhalan talo Pursijärven itärannalla. Talossa epäiltiin, että ko. mutahauta on saattanut sijaita Torholan talosta n. 800 m itään olevalla Torholan suolla. Löytöpaikka ei ole kuitenkaan aivan varma.

Ks. peruskartta s. 54.

- Lisäyksiä:



Ote peruskartasta 2133 04 Nausjärvi 1:20 000 (1979).

HAUSJÄRVI 35

Peruskartta 2133 04 Hausjärvi

x = 6743 48

y = 553 69

z = n. 86

(= löytöpaikan koordinaatit)

Syvänoja, Takamaa

- kivikautinen asuinpaikka, luokka II

Maanomistaja 1982: Raimo Nieminen
Syvänoja, 12100 Oitti

- RN:o 1:22 Ahola

Löydöt: KM 21762:1-2 saviastianpala ja kvartsi-iskoksia 8 kpl, jotka Jyri Saukkonen löysi inventointimatallaan Puujoen etelärannalta, n. 70 m:n päästä joen rannasta.

Paikka on kohti jokea laskeva pelto, jonka pinnalla löydökset olivat. Löytöpaikalla oli pyöreähkö hiekkaperäinen alue, jonka halkaisija oli n. 10 m. Löydöt olivat juuri tämän hiekka-alueen kohdalla. Paikan ympärillä pelto ei ollut hiekkaperäistä johtuen luultavasti paksusta ruokamultakerroksesta.

Valokuvat: Kuva 7 (f. 57190-193).

Diat: 6754.

Ks. peruskartta s. 56.

- Lisäyksiä: KM 21762:1 on mahdollisesti kampa-keramiikkaa. - J. Saukkonen 9.5.1988.



6744

6743

6742

6741

6740

Ote peruskartasta 2133 04 Hausjärvi 1:20 000 (1979).

HAUSJÄRVI 36

Peruskartta 2133 04 Hausjärvi

x = 6743 31

y = 551 49

z = n. 90

(= löytöpaikan koordinaatit)

Kirkonkylä, Hongisto

- kivikautinen löytöpaikka, luokka II

Löydöt: Hausjärven museossa, reikäkivi, joka on löydetty elokuussa 1943 Hausjärven Yli-Hinkkalan talon maalta, Hongisto -nimisestä paikasta. Paikka on Rauhasaaren talosta n. 300 m Puujaaseen päin ja n. 20 m Hausjoen nykyisestä rannasta. Maaperä on löytöpaikalla savipohjaista. Esine löytyi maanpinnalta ruista leikattaessa. Paikka on lohkaistu myöhemmin siirtolaisviljelijä Husun tilaksi. Työssä ollut inkeriläinen rouva, joka kuului saksalaisten Suomeen toimittamiin inkeriläisiin ja venäläisten Inkerin vapautuksen jälkeen välirauhan sopimuksen mukaan kotimaahansa palautettuihin neuvostokansalaisiin, sanoi sen olevan kuunkivi, kuusta pudonnut kivi, joka parantaa kaikkia tauteja.

Yli-Hinkkalan talossa muistettiin löytöpaikka käydessäni siellä inventointimatkillani. Paikka on 300 m pohjois-koilliseen Rauhasaaren talosta, joten löytötiedot ovat oikeat.

Ks. peruskartta s. 68.

- Lisäyksiä:

HAUSJÄRVI 37

Peruskartta 2133 04 Hausjärvi

x = 6743 01

y = 551 32

z = n. 89

(= löytöpaikan arvioidut koordinaatit)

Kirkonkylä, Rauhasaari

- kivikautinen löytöpaikka, luokka II

Löydöt: Hausjärven museossa, poikkikirves ja hioinkivi, jotka on löytänyt opettaja Mauno Järä 14.8.1950 Hausjärven kylästä, omistamaltaan maalta. Paikka on Hausjärvestä Puujokeen laskevan Hausjoki-nimisen puron länsirannalla, Rauhasaaren talosta 75 m koilliseen eli puron vartta Puujokeen päin. Poikkikirves oli ollut puron reunassa törmän alapuolella, aivan maan pinnalla ja hioinkivi tästä n. 5 m päässä.

Tarkastin löytöpaikan inventointimatkillani. Maaperä oli savea, mutta tämä voi olla nostettu purosta ruoppauksen yhteydessä. Mitään ei löytynyt.

Ks. peruskartta s. 68.

- Lisäyksiä:

HAUSJÄRVI 38

Peruskartta 2133 04 Hausjärvi

x = 6742 39

y = 551 72

z = n. 105

(= löytöpaikan arvioidut koordinaatit)

Kirkonkylä, Pietilä

- kivikautinen irto- tai hautalöytö, luokka III

Löydöt: KM 7677 olkapääkirves, jonka on löytänyt Hausjärven pastorin renki Vihtori Vilenius elokuussa 1919 Hausjärven pitäjän Kirkonkylän Pietilän talon metsämaalta. Esine löytyi santakuopasta 2 m:n syvyydestä (hautalöytö) hietaa luotaessa. Paikka on mäen vierustassa, Pietilän Vanhanpellon yläpuolella, n. 20 m mainitusta pellostasta, löytäjän (pastorin?) asunnosta vähän yli 100 m N ja Malmbergin joesta, joka virtaa Hausjärvestä Puujokeen, n. 300 m. Löytöpaikalla oli pintapuolella ruskeata, 2 m:n syvyydessä oli hietä hyvin harmaata ja tavallista betonkihietaa. Löytöpaikalta on n. 30 m kirkonkylän kansakoulupeltoon. Löytäjän Vihtori Vileniuksen asuntoon on 100 m ja Hausjärven kirkolle 13 km. Mikael Salmisen Kansallismuseoon 85 mk:lla myymä esine.

Yllä olevissa löytötiedoissa on joitakin ristiriitaisuuksia. Kivikauden lappuluettelon mukaan löytöpaikka on löytäjän (pastorin?) asunnosta 100 m pohjoiseen, mutta verifikaattitiedoissa sanotaan paikan olevan Vihtori Vileniuksen asunnosta 100 m:n päässä. Edelleen verifikaattitietojen mukaan paikalle on Hausjärven kirkolta 13 km. Kirkonkylän Yli-Hinkkalan talosta neuvottiin allekirjoittaneelle mainitun pastorin asunnon sijainti. Tämä on kirkolta 750 m pohjois-koilliseen. Jos oletetaan löytöpaikan olevan 100 m pastorin asunnosta pohjoiseen, ilmoittavat yllä olevat koordinaatit löytöpaikan sijainnin. Mielestäni on luultavaa, että ko. paikka on oikea, koska löytöpaikalta mainitaan edelleen olevan 30 m kirkonkylän kansakoulupeltoon. Ainakin nykyinen koulu sijaitsee n. 300 m:n päässä löytöpaikasta. On tuskin mahdollista, että paikka on 13 km:n päässä kirkolta, koska näin kaukana tuskin on kirkonkylän maata.

Ks. peruskartta s. 68.

- Lisäyksiä:

HAUSJÄRVI 39

Peruskartta 2133 04 Hausjärvi

x = 6740 72

y = 551 54

z = n. 92

(= löytöpaikan arvioidut koordinaatit)

Kirkonkylä, Pappila 1

- kivikautinen löytöpaikka, luokka II

Löydöt: KM 20591 kourutaltoa, jonka löytänyt eläkeläinen Eino Sarjanen (os. 12210 Hausjärvi) Hausjärven kirkonkylästä, seurakunnan maalta, läheltä Hausjoen rantaa 1960-62. Esine tuli pinnalle joen perkauksessa suoritettuna maan tasauksessa. Löytöpaikka on pappilasta (navetalta) n. 200 m pohjoiseen ja n. 5 m joesta.

Yllä mainitut arvioidut koordinaatit ovat esihistorian toimiston arkistotiedoista. Niissä on löytöpaikan korkeudeksi merkitty 90 - 95 m, mutta jos esine on löydetty vain muutaman metrin päästä Hausjoesta, löytöpaikan korkeuden täytyy olla melko tarkkaan 92 m. Tarkastin löytöpaikan seudun inventointimatkillani, mutta en löytänyt mitään mainittavaa.

Ks. peruskartta s. 68.

- Lisäyksiä:

HAUSJÄRVI 40

Peruskartta 2133 04 Hausjärvi

x = 6740 55

y = 551 46

z = n. 96

(= löytöpaikan koordinaatit)

Kirkonkylä, Pappila 2

- kivikautinen asuinpaikka, luokka II

Maanomistaja 1982: Hausjärven Seurakunta
12210 Hausjärvi

- RN:o 7:29 Kolkkala

Löydöt: KM 21763:1-2 kvartsi-iskoksia 8 kpl ja palanutta luuta 4 kpl,
jotka Jyri Saukkonen löysi inventointimatallaan pappilan pää-
rakennuksesta 40 - 50 m lounaaseen, kynnetyiltä pellolta.

Pelto laskee löytöpaikalla loivasti kohti välittömästi löytöpaikan
eteläpuolella olevaa Hausjärven vanhaa rantatörmää.

Pelto oli hiekkaperäistä.

Valokuvat: Kuva 8 (f. 57196-197) ja f. 57198-199.

Diat: -

Ks. peruskartta s. 68.

- Lisäyksiä:

HAUSJÄRVI 41

Peruskartta 2133 04 Hausjärvi

x = 6740 35

y = 552 10

z = n. 96

(= löytöpaikan koordinaatit)

Kirkonkylä, Valtarinmäki

- kivikautinen asuinpaikka, luokka II

Maanomistaja 1982: Riitta Lehtinen

12210 Hausjärvi

- RN:o 6:27 Kolkkala

Löydöt: KM 21764 kvartsi-iskoksia 2 kpl, jotka Jyri Saukkonen löysi inventointimatallaan Valtarinmäen eteläpuolella olevalta peltoilta. Paikalla on kuivatetun Hausjärven vanha itäranta.

Toinen iskos löytyi pellon pohjoispäästä ja toinen eteläpäästä; löytöpaikkojen välinen etäisyys on n. 100 m. Maasto laskeutuu jyrkästi kohti vanhaa järven rantaa löytöpaikkojen koillispuolella. Pelto oli hiekkaperäistä.

Valokuvat:

Diat:

Ks. peruskartta s. 68.

- Lisäyksiä: Löytöjen vähäisyyden vuoksi paikkaa on syytä pitää epävarmana kivikautisena asuinpaikkana; luokitus kannattaa säilyttää silti ennallaan. - J. Saukkonen 29.10.1987.

HAUSJÄRVI 42

Peruskartta 2133 04 Hausjärvi

x = 6740 41

y = 551 05

z = n. 101

(= löytöpaikan koordinaatit)

Kirkonkylä, Rötöranta 1

- kivikautinen asuinpaikka (?), luokka II

Maanomistaja 1982: Pentti Masalin
12210 Hausjärvi

- RN:o 26:15 Paavola

Löydöt: KM 21765 kvartsi-iskos, jonka Jyri Saukkonen löysi inventointi-
matkallaan 700 m Hausjärven kirkolta etelään. LP. on kynnetyllä,
hiekkaperäisellä pellolla.

Löytöpaikka on tasaista maastoa, mutta sen eteläpuolella on loivahko
rinne. Vaikutti siltä kuin tämä rinne olisi vanha Hausjärven rantatörmä,
joka on tasoittunut peltotöissä. Paljon selvempi törmä on 95 m:n korkeu-
della.

Valokuvat: Kuva 9 (f. 57201).

Diat: 6756.

Ks. peruskartta s. 68.

- Lisäyksiä:

HAUSJÄRVI 43

Peruskartta 2133 04 Hausjärvi

x = 6740 30

y = 551 18

z = n. 96

(= löytöpaikan koordinaatit)

Kirkonkylä, Rötöranta 2

- kivikautinen asuinpaikka, luokka II

Maanomistaja 1982: Pentti Jussila
12210 Hausjärvi

- RN:o 26:21 (peruskartalla v:lta 1979) tai 26:23
(tieto Hausjärven kunnalta) Tuomela

Löydöt: KM 21766:1-2 kvartsi-iskoksia 19 kpl ja palanutta luuta 1 kpl,
jotka Jyri Saukkonen löysi inventointimatallaan Hausjärven
luoteisrannalta, kynnetyn pellon pinnalta.

Löytökohta on liki vanhalla rantatörmällä oleva parikymmentä metriä
halkaisijaltaan oleva peltokumpare, jonka korkeus on vajaa metri. Paikka
on maaperältään täysin hiekkaa. Löytökohta muodostanee yhtenäisen alueen
Rötöranta 3:n kanssa, joka on n. 100 m:n päässä lounaassa.

Valokuvat: Kuvat 10 (f. 57200, 11 (f. 57194, 57195, 57203), 12 (f. 57204-
207) ja f. 57202.

Diat: 6755, 6756.

Ks. peruskartta s. 68.

- Lisäyksiä:

HAUSJÄRVI 44

Peruskartta 2133 04 Hausjärvi

x = 6740 26

y = 551 12

z = n. 96

(= löytöpaikan koordinaatit)

Kirkonkylä, Rötöranta 3

- kivikautinen asuinpaikka, luokka II

Maanomistaja 1982: Pentti Jussila
12210 Hausjärvi

- RN:o 26:21 (peruskartalla v:lta 1979) tai 26:23
(tieto Hausjärven kunnalta) Tuomela

Löydöt: KM 21767 saviastianpaloja 9 kpl, jotka Jyri Saukkonen löysi inventointimatallaan Hausjärven luoteisrannalta kynnetyn pellon pinnalta.

Maaperä on paikalla hiekkaista. Palaset olivat melko suppealla alueella, suurin osa vain n. 1 neliömetrin alalla. Paikka lienee yhtenäistä aluetta Rötöranta 2 :n kanssa, joka on n. 100 m koilliseen.

Valokuvat: Kuva 10 (f. 57200) ja f. 57202.

Diat: 6755, 6756.

Ks. peruskartta s. 68.

- Lisäyksiä:

KM 21767 ovat nuorakeramiikkaa. - J. Saukkonen 9.5.1988.

HAUSJÄRVI 45

Peruskartta 2133 04 Hausjärvi

x = 6740 21

y = 550 95

z = n. 101

(= löytöpaikan koordinaatit)

Kirkonkylä, Rötöranta 4

- kivikautinen asuinpaikka (?), luokka II

Maanomistaja 1982: ?

RN:o 26:17

Löydöt: KM 21768 kvartsi-iskos, jonka Jyri Saukkonen löysi lokakuussa 1982 inventointimatallaan Hausjärven luoteispuolelta.

Löytöpaikka on peltoa ja muutaman metrin päässä siitä on vanha järven rantatörmä.

Valokuvat: Kuva 13 (f. 57208-209)

Diat: -

Ks. peruskartta s. 68

- Lisäyksiä:

HAUSJÄRVI 46

Peruskartta 2133 04 Hausjärvi osa A
(= Hausjärven kirkon ympäristö
peruskartalla)

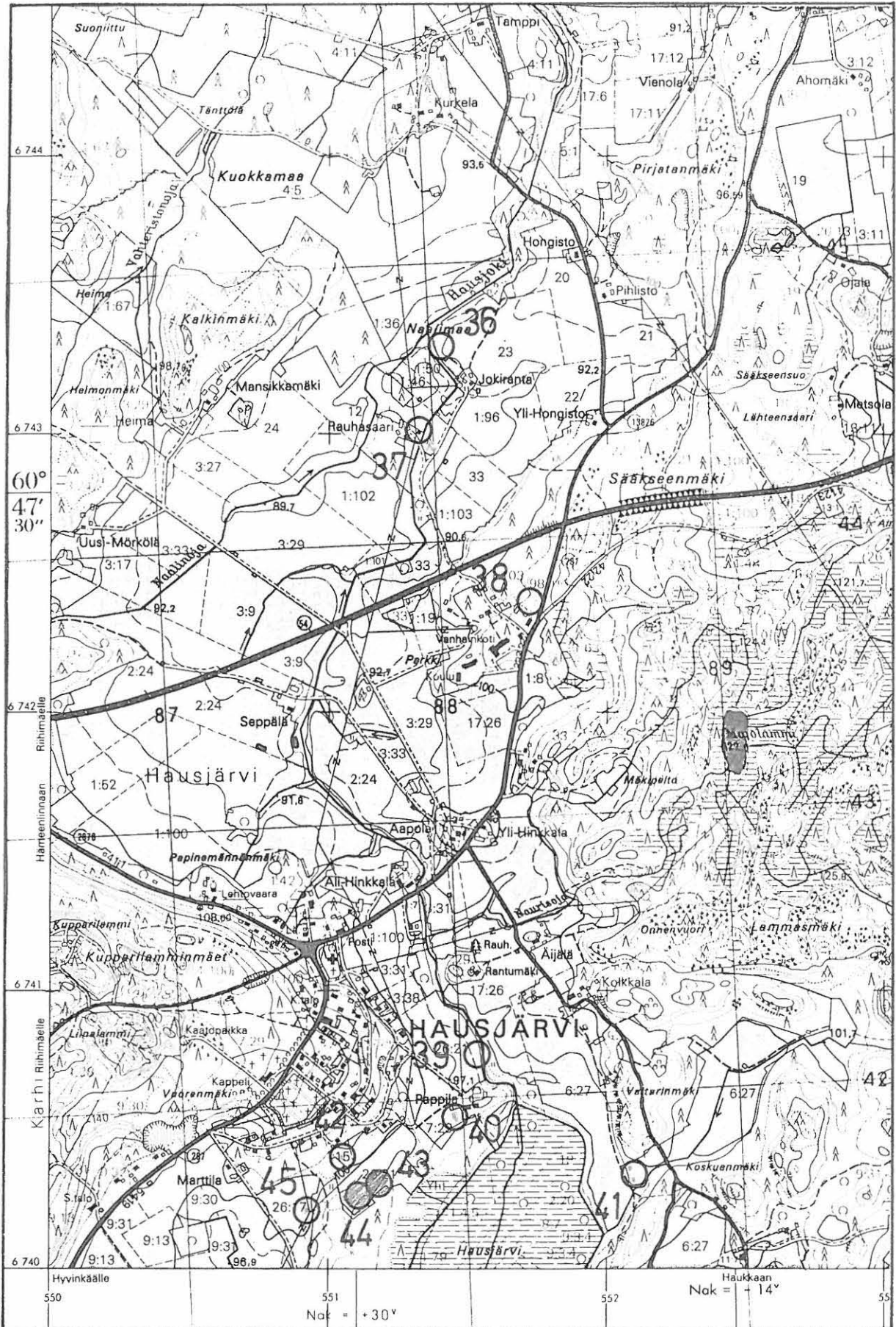
Kirkonkylä, Heikkola

- kivikautinen löytöpaikka, luokka III

Löydöt: KM 3453:19 kourutaltoa, jonka on löytänyt eräs päiväläinen Hammar Kirkonkylän Heikkolan ladon alta 1887. Erik Seppälän lahjoittama. Ylioppilas Frans Äimän (Aejmeleaus) heinäkuulla 1897 tohtori A.O. Heikelin apulaisena Hauhon kihlakunnasta valtion kokoelmiin keräämä.

Heikkolan taloa ei ole enää olemassa; kirkonkylän Rauhassaaren talossa muisteltiin sen olleen jossain kirkon luona. Kyselin kirkonkylällä mainitun Heikkolan ladon sijaintia. Rauhassaaren ja Yli-Hinkkalan taloista neuvottiinkin peräti kahdeksan Heikkolan ladon sijainti. Osa näistä on jo purettu. Kuusi ladoista on sijainnut Uusi-Märkölän ja Yli-Hinkkalan talojen välisen kylätien varrella, viisi näistä Hausjoen länsipuolella ja yksi sen itäpuolella. Yksi lato on sijainnut Yli-Hinkkalasta 300 m lounaaseen ja yksi Rauhassaaresta 300 m etelään. Lähin lato on kirkolta 500 m koilliseen ja kauimmaisoin 2 km pohjoiseen. Jostain mainituilta seuduilla esine siinä lienee löydetty.

- Lisäyksiä:



Ote peruskartasta 1:20 000 Hausjärvi 1:20 000 (1970).

HAUSJÄRVI 47

Peruskartta 2133 01 Ryttylä

x = 6743 40

y = 549 24

z = 155

(= kallion laen koordinaatit)

Kirkonkylä, Miehonkallio

- historiallisen ajan löytöpaikka, luokka III

Löydöt: KM 8027:1-7 seitsemän rautaista nuolenkärkeä, jotka löysivät metsästäjät Oskar ja F. Oskar sekä Paavo Pero Hausjärven kirkonkylän takamailta, Miehonkalliolta, n. kaksi kilometriä Lepomäen talosta 6.12.1921. Esineet tulivat näkyviin, kun koirien ajamaa kettua kaivettiin ulos ison kiven alta, kivien ja vuoren välisessä olevasta uunitapaisesta syvennyksestä. Esineet on lahjoittanut Kansallismuseoon tirehtööri Ferdinand von Wright 9.5.1922.

Miehonkallio on kolmen kylän, Kirkonkylän, Puujaan ja Lavinnon alueilla. Kallio on varsin laaja, ja tarkan löytöpaikan määrittäminen on mahdollista. Pääluettelossa lukee, että kärjet olivat jääneet löytöpaikkaansa luultavasti karhunkaatajilta.

Ks. peruskartta s. 72.

- Lisäyksiä:

HAUSJÄRVI 48

Peruskartta 2133 01 Ryttylä

x = 6740 78

y = 548 60

z = 124

(= Yli-Rekolan päärakennuksen
koordinaatit)

Karhi, Rekola

- kivikautinen löytöpaikka, luokka III

Löydöt: KM 2342:1-2 oikokirves ja kantapuoli oikokirveestä, jotka on löydetty Selänojan kylän Rekolan (?) maalta savikuopasta. Työmies Matti Mildin lähetys 18.9.1885 ja 27.9.1885.

KM 2889:2 vasarakirves, joka on löydetty Karhin kylän Rekolan torpan maalta. Esine löytyi noin jalan syvyydestä savimaasta peltomaata kuokittaessa. Matti Mildin lähettämä esine.

Karhin kylässä on nykyään sekä Ali-Rekola että Yli-Rekola. Rakennukset ovat vain 60 m:n päässä toisistaan melko ylävällä maastokohdalla. KM 2889:2:n löytötiedoissa mainittu Rekolan torppa on luultavasti jompikumpi ko. Rekoloista, joten löytöpaikka lienee jossakin talojen lähetyvillä. Kukaan talojen asukkaista ei tietänyt esineestä enää mitään tiedustellessani asiaa lokakuussa 1982. KM 2342:1-2:n löytökyläksi on merkitty Selänoja, mutta maanviljelijä Eino Alastalon (os. Raivolan tila, 12240 Hikiä) mukaan Selänojassa ei ole Rekola-nimistä paikkaa; hänen mukaansa tieto tarkoittanee Karhin Rekoloita. Näistäkään esineistä ei taloissa muistettu enää mitään, joten tarkempi löytöpaikka jää selvittämättä.

Ks. peruskartta s. 72.

- Lisäyksiä:

HAUSJÄRVI 49

Peruskartta 2133 01 Ryttylä

x = 6743 18

y = 547 37

z = 124

(= päärakennuksen koordinaatit)

Lavinto, Lemola

- kivikautinen löytöpaikka, luokka III

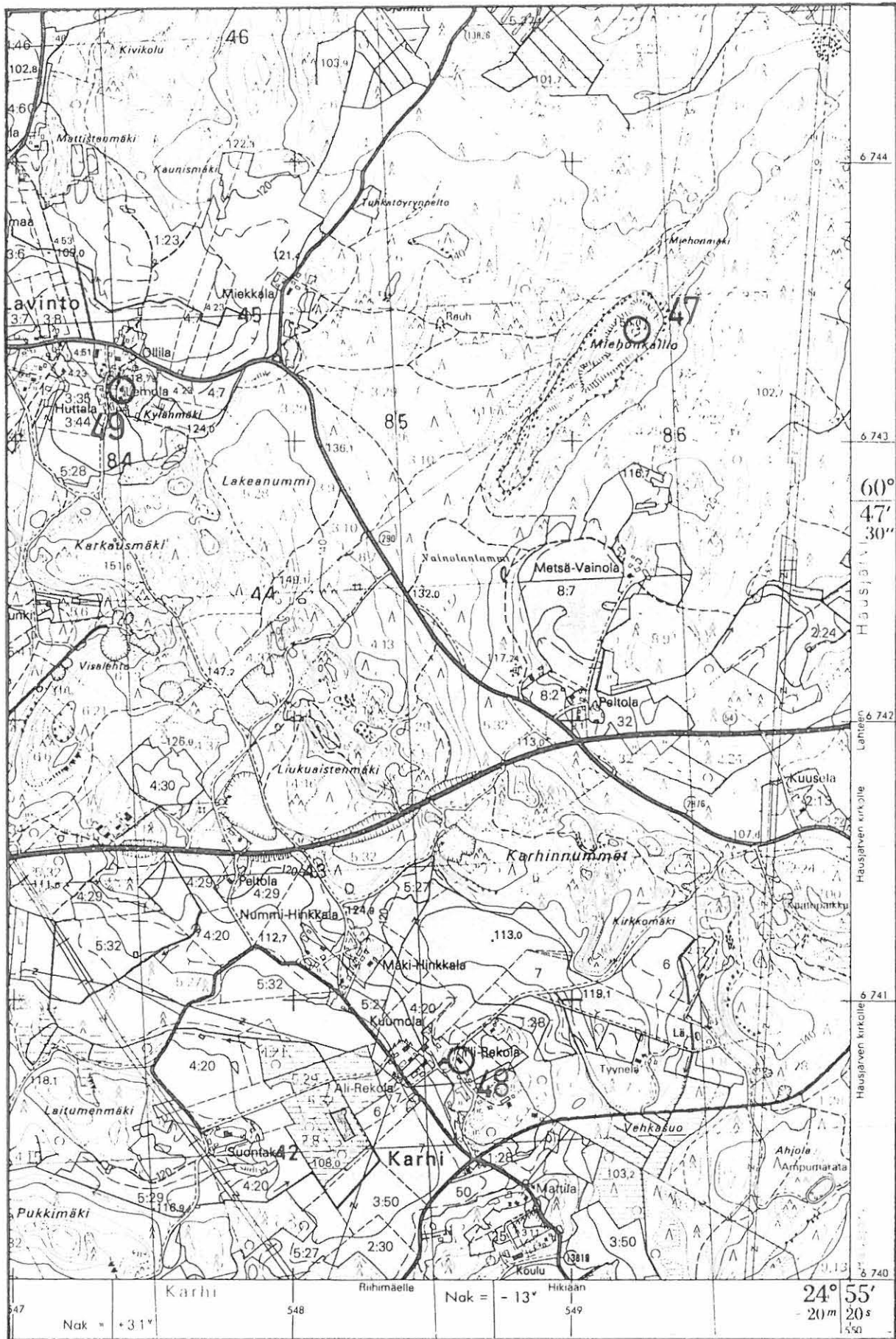
Löydöt: Hämeen Museo 80:85 kirveen teräkappale, joka on saatu Vitalis Laineelta; hän oli löytänyt sen kyntäessään peltoaan talon eteläpuolisella rinteellä.

Saatu museoon semin. kokelas A. Vuokon kautta 1906.

Maanviljelijä Eino Alastalo (os. Raivolan tila, 12240 Hikiä) kertoi allekirjoittaneelle lokakuussa 1982, että kyseinen Vitalis Laineen talo on nimeltään Lemola. Itse talossa vahvistettiin tämä. Esineestä ei muistettu sen sijaan mitään. Talon ympärillä on joukko muita asuinrakennuksia sekä ulkorakennuksia; talon eteläpuolella ei ollut myöskään paljasta maanpintaa näkyvässä, joten mahdollisen kiinteän muinaisjäännöksen etsiminen ei käynyt päinsä.

Ks. peruskartta s. 72.

- Lisäyksiä:



Ote peruskartasta 2133 01 Ryttylä 1:20 000 (1979).

HAUSJÄRVI 50

Peruskartta 2133 01 Ryttylä

x = 6748 16

y = 548 47

z = n. 81

(= löytöpaikan oletetut koordinaatit)

Puujaa, Tervahauta

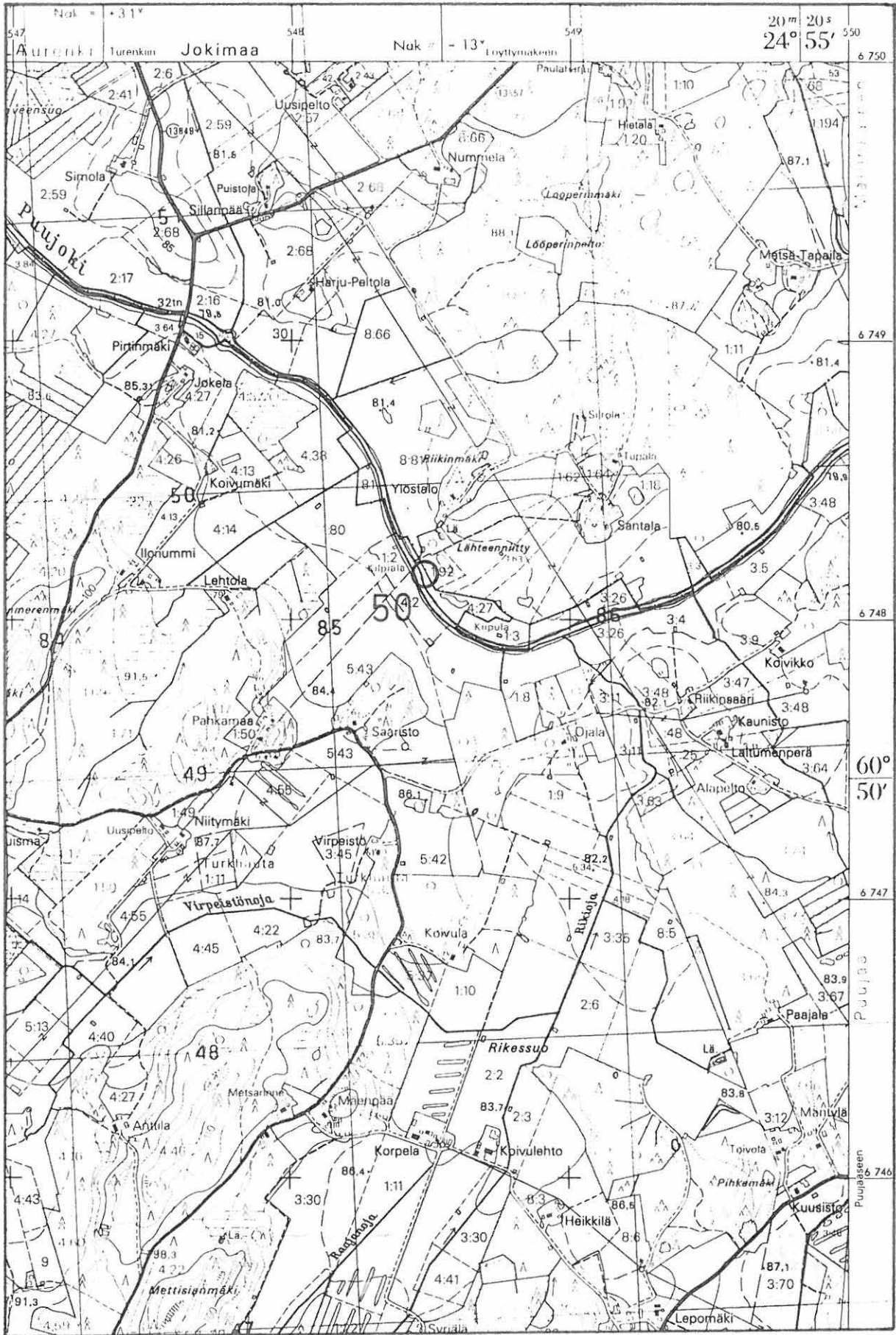
- kivikautinen löytöpaikka, luokka III

Löydöt: KM 3453:18 kivikirves, joka on löydetty 1886 Tervahaudan jokipalstalta. Löytäjän Erik Leppälän lahjoittama. Ylioppilas Frans Äimä (Aejmelaeus) kerännyt valtion kokoelmiin tohtori A.O. Heikelin apulaisena Hauhon kihlakunnasta heinäkuussa 1897.

Tiedustelin paikkakuntalaisilta mainittua jokipalstaa inventointimatkalani lokakuussa 1982. Turkkahaudan kylän Jokelan tilalla asuvat Hilja ja Alpo Kinnari arvelivat sen olevan Puujoen pohjoisrannalla oleva n. 100 m pitkä ja 20 m leveä peltoalue. Puujoen pohjoisranta kuuluu liki kauttaaltaan Janakkalan kuntaan, mutta ko. paikalla on pieni alue, joka kuuluu Hausjärveen.

Ks. peruskartta s. 74.

- Lisäyksiä:



Ote peruskartasta 2133 OI Ryttylä 1:20 000 (1979).

HAUSJÄRVI 51

Peruskartta 2133 01 Ryttylä

x = 6749 91

y = 545 30

z = 84

(= löytöpaikan oletetut koordinaatit)

Turkhauta, Joentausta

- kivikautinen löytöpaikka, luokka II

Löydöt: KM 11308 poikkikirves, jonka löytänyt Kustaa Edward Heino kyntötyön yhteydessä Viitainmaan kylästä, Puujoen rannalta, joentaustan pellosta toukokuussa 1932. Esineen toi museoon professori A. Luther löytäjän puolesta ja se lunastettiin 40 mk:lla.

Löytötiedoissa on virhe, koska mainittua Viitainmaan kylää ei ole olemassa. Maanviljelijä Eino Alastalon mukaan Viitainmaa-nimi tarkoittaa samannimistä tilaa Turkhaudan kylässä. Joentaustan pelto olisi tällöin talon eteläpuolella olevan Puujoen etelärannalla. Käydessäni Viitainmaan talossa lokakuussa 1982 siellä vahvistettiin, että talolla on mainitun niminen pelto joen etelärannalla. Sen koko on n. 500 x 200 m. Esine lienee siis löydetty tältä pellolta. Tarkkaa löytöpaikkaa ei voida määrittää, koska Viitainmaan talossa ei muistettu esineestä mitään. Maaperä pellolla oli savea, mutta lähempi paikan tarkastelu oli mahdotonta, koska peltoa ei ollut kynnetty.

Ks. peruskartta s. 77.

- Lisäyksiä:

HAUSJÄRVI 52

Peruskartat 2133 01 ja 2133 02 osa D
(= Turkhaudan kylä peruskartalla)

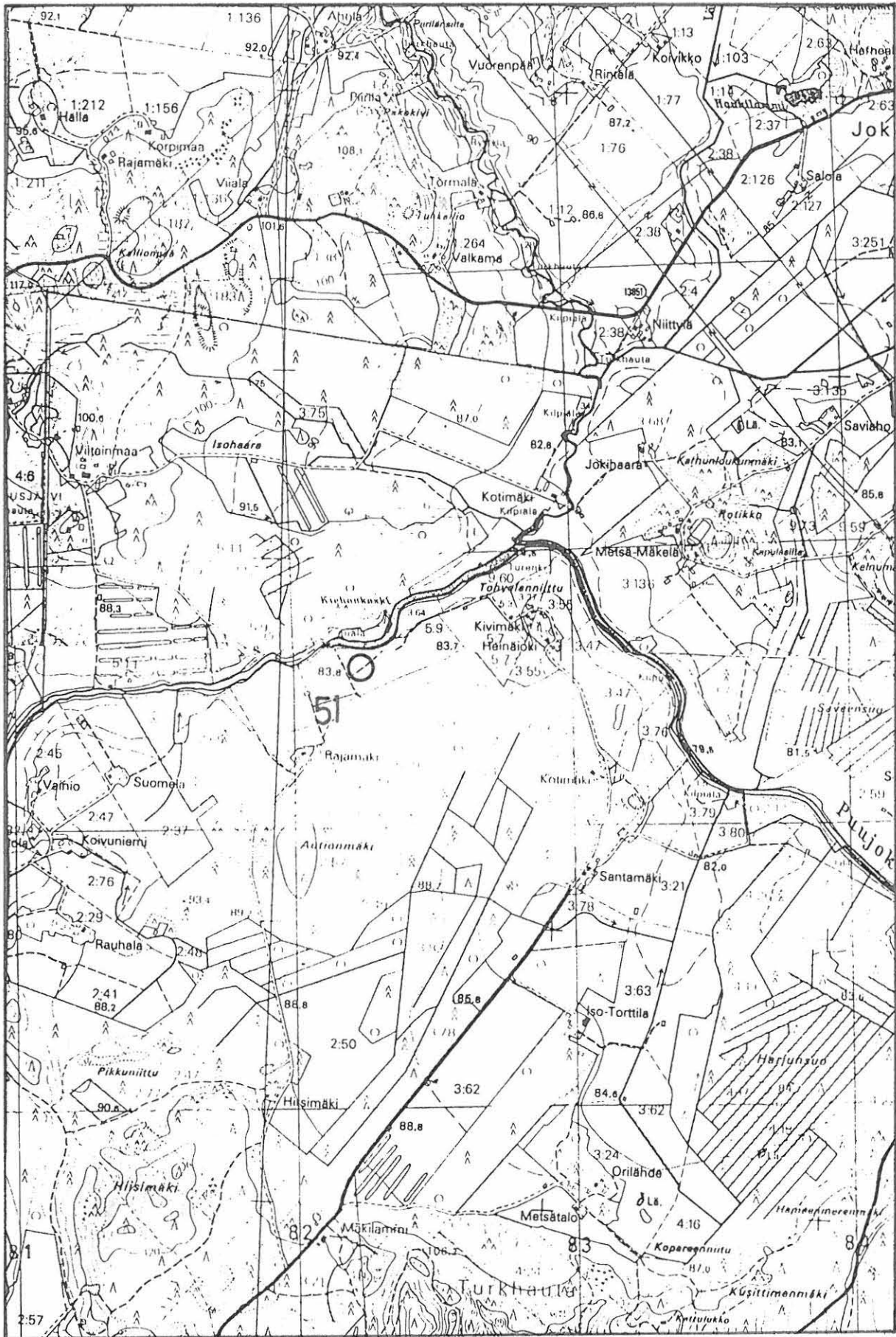
Turkhauta

- kivekautinen löytöpaikka, luokka III

Löydöt: KM 3453:17 tasataltta, joka on löydetty eräästä suosta Turkhaudan kylässä. Esine on saatu kansakoulunopettaja Lindgreniltä Hausjärven kirkonkylästä. Eräs oppilas oli tuonut sen hänelle 1894 - 95 ja antanut tiedon löytöpaikasta. Ylioppilas Frans Äimän (Aejmelaeus) heinäkuulla 1897 tohtori A.O. Heikelin apulaisena Hauhon kihlakunnasta valtion kokoelmiin keräämä esine.

Löytöpaikka voidaan määrittää vain kylän tarkkuudella.

- Lisäyksiä:



Otteet peruskartasta 2431 O1 Nyllyllä (eteläsuoli, rajat 1:750) ja 2193 O2 Mäkeläellä (pohjois-suoli) 1:20 000 (1972).

HAUSJÄRVI 53

Peruskartta 2133 04 Hausjärvi

x = 6746 34

y = 552 66

z = n. 93

(= löytöpaikan koordinaatit)

Puujaa, Töyräs

- kivikautinen asuinpaikka (?), luokka II

Maanomistaja 1982:

- RN:o 1:31 Töyräs

Löydöt: KM 21769 palanutta luuta 1 kpl, jonka Jyri Saukkonen löysi inventointimatallaan n. 120 m Töyrään tilalta koilliseen, kynnetyn pellon pinnalta.

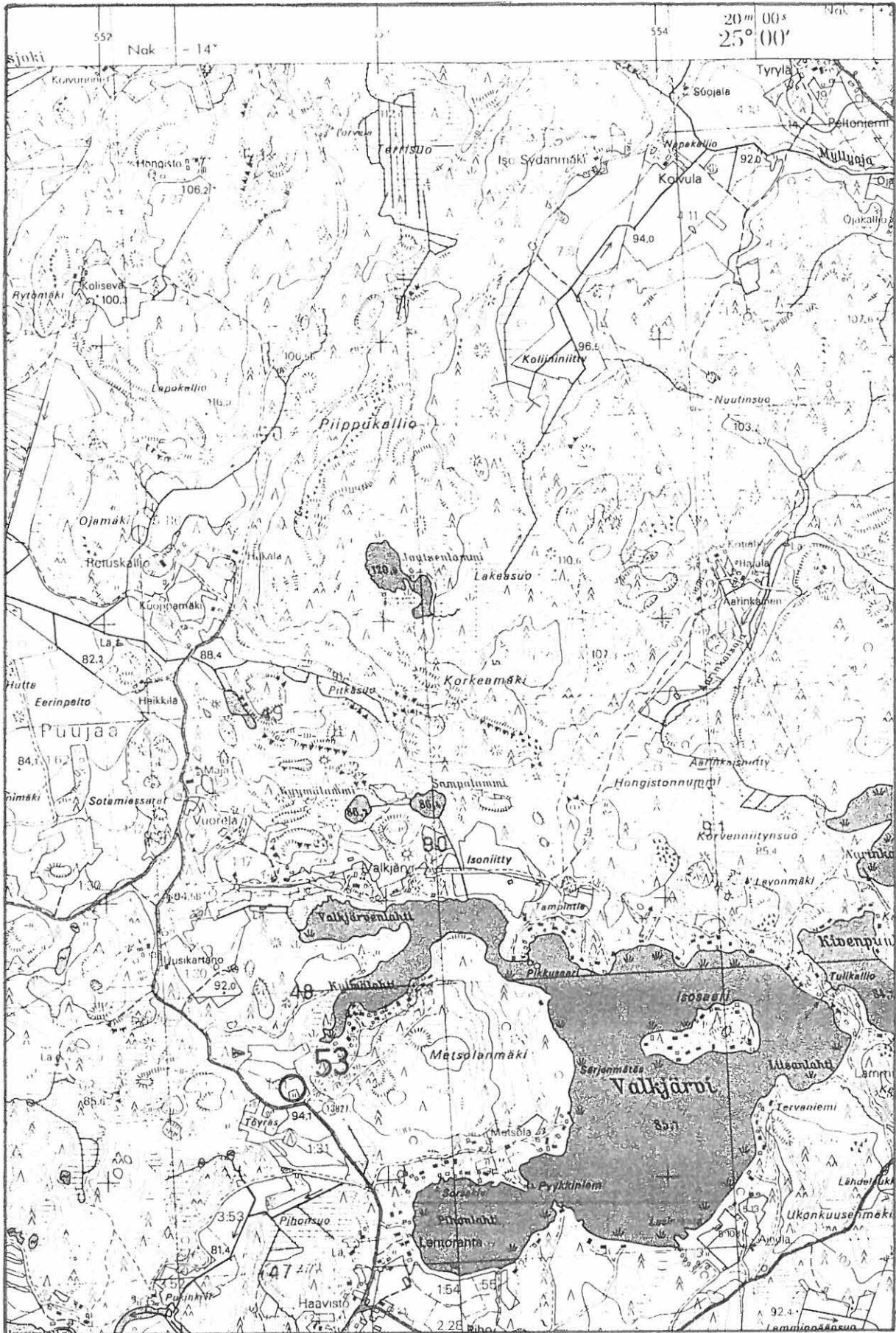
Paikka sijaitsee Valkjärven Kylmälahden pohjukasta 160 m lounaaseen. Pelto on paikalla hiekkaperäistä ja laskee kohti Kylmälahtea.

Valokuvat: Kuva 14 (f. 57210 ja f. 57212) ja f. 57211.

Diat: 6757.

Ks. peruskartta s. 79.

- Lisäyksiä:



6750

6749

6748

6747

6746

Ote peruskartasta 2132 94 Hausjärvi 1:20 000 (1979).

HAUSJÄRVI 54

Peruskartta 2133 04 Hausjärvi

x = 6749 24

y = 555 88

z = n. 92

(= löytöpaikan koordinaatit)

Haminankylä, Soidanlahti

- kivikautinen asuinpaikka (?), luokka II

Maanomistaja 1982:

- RN:o 1:41

Löydöt: KM 21770 kvartsi-iskos, jonka Jyri Saukkonen löysi inventointimatkallaan Mommilanjärven länsirannalta, n. 140 m:n päästä nykyisestä rannasta. Paikka on vastapäätä Soidanlahtea.

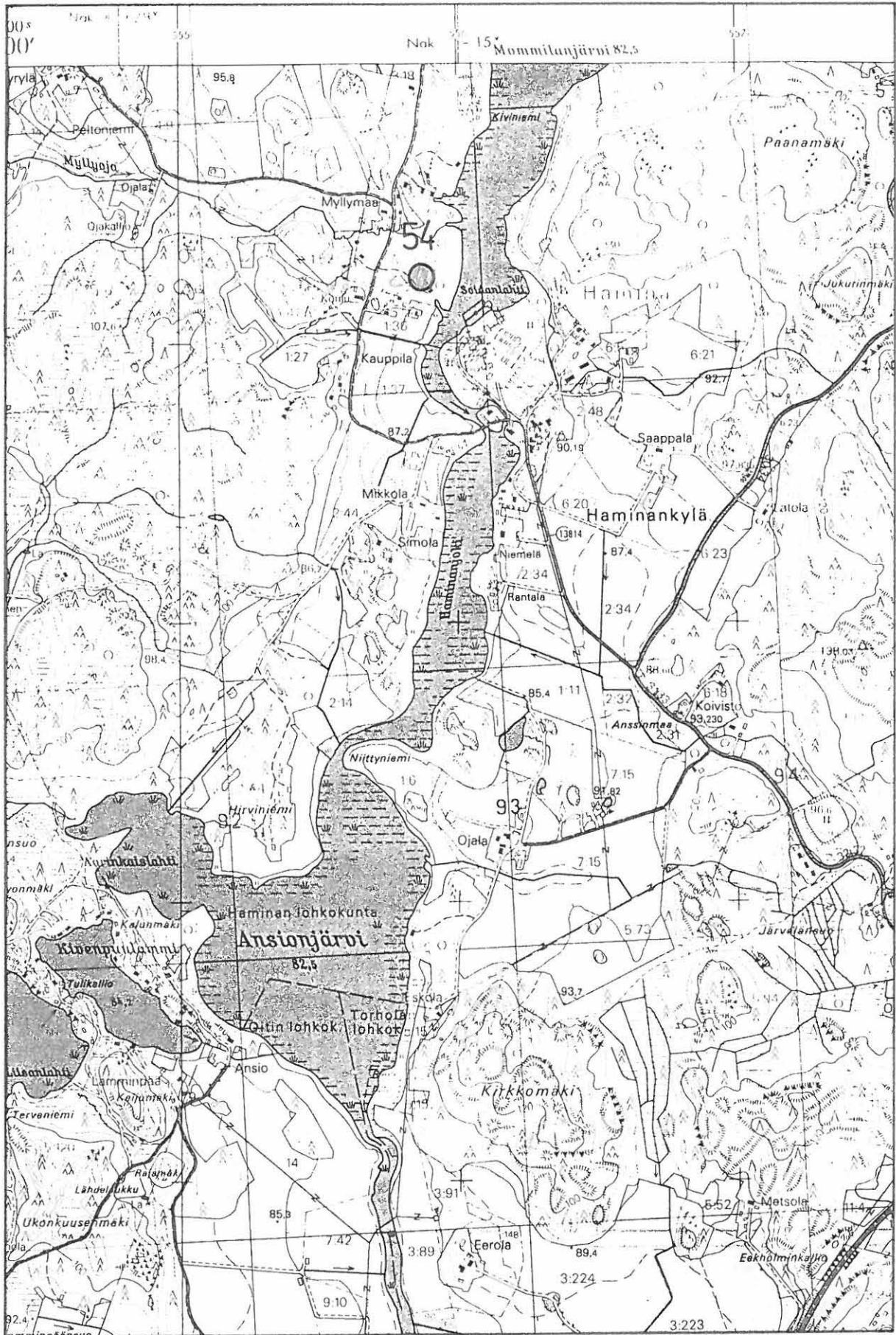
Löytöpaikka on kohti järveä laskevalla rinteellä, jossa kasvaa harvakseltaan mäntymetsää. Alueelle oli tehty kaivinkoneella viilloksia maahan männyntaimien istutusta varten ja iskos löytyi yhdestä tällaisesta viilloksesta. Löytöpaikan lähellä on nähtävissä selvästi vanha järven rantatörmä; tämän ja nykyisen rannan välinen alue on vesijättömaata.

Valokuvat: Kuva 15 (f. 57214-215) ja f. 57213 ja 57216.

Diat: 6758.

Ks. peruskartta s. 81.

- Lisäyksiä:



6750

6749

6748

6747

6746

Ote peruskartasta 2133 04 Hauajärvi 1:20 000 (1979).

HAUSJÄRVI 55

Peruskartta 2133 05 Hietoinen

x = 6750 10

y = 557 75

z = n. 84

(= löytöpaikan arvioidut koordinaatit)

Haminankylä, Jukuri

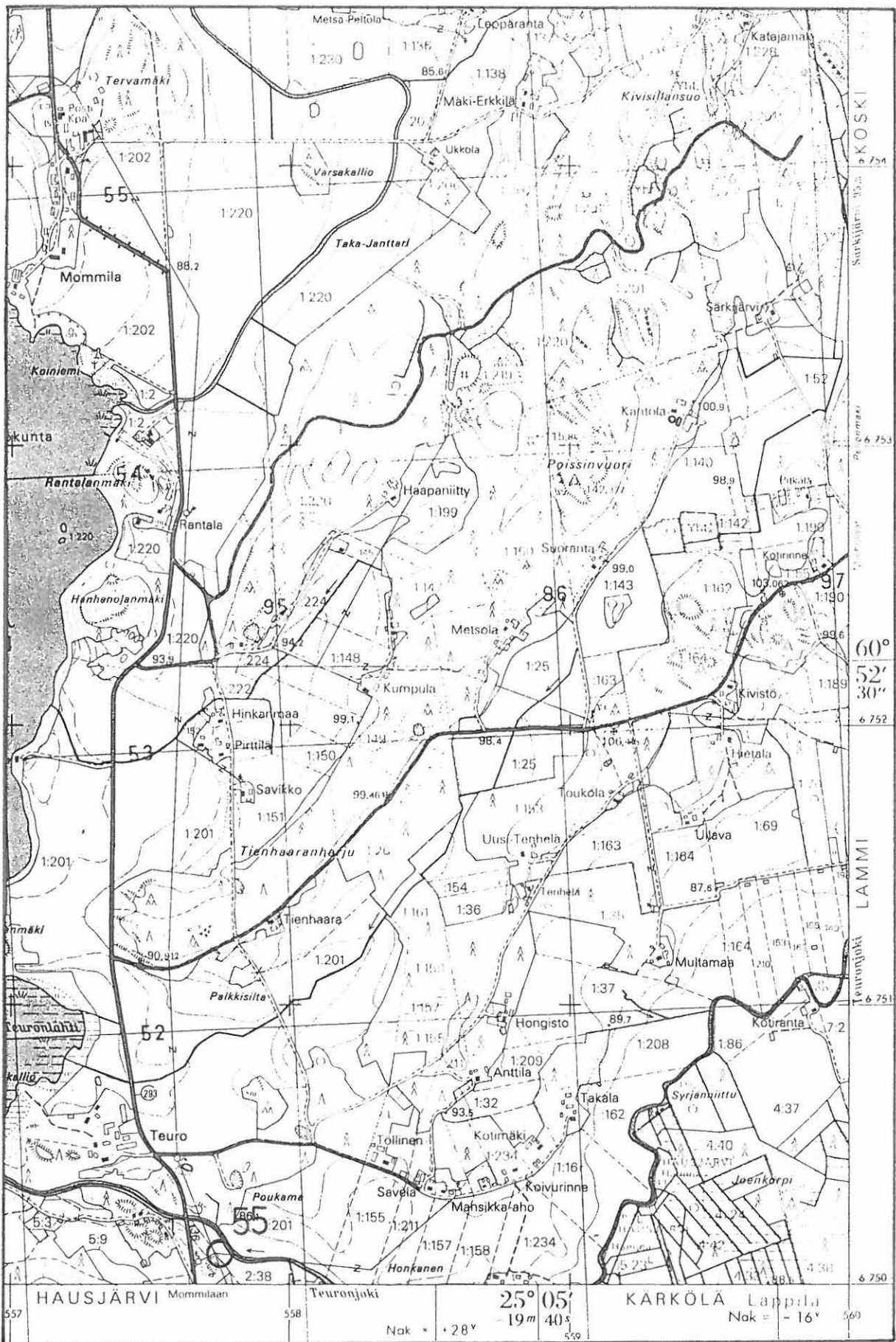
- kivikautinen löytöpaikka, luokka II

Löydöt: Janakkalan Hyvikkälän kansakoululla, käyräselkäinen kourutaltta, jonka on löytänyt Väinö Salonen (osa Hyvikkälä, Janakkala) Hausjärven Haminan kylän Jukurin tilan maalta, Teuronjoen etelärannalta. Esine löytyi perunoita nostettaessa auran viillon syvyydestä savipohjaisesta pellostä.

Hikiän kylän Raivolan tilalla asuvan Eino Alastalon mukaan löytöpaikka on peltoalue (RN:o 2:38), jonka keskikohdan sijainnin yllä olevat koordinaatit ilmoittavat. Peltoalueen pituus on n. 500 m. Aivan tarkkaa löytöpaikkaa ei voida määrittää.

Ks. peruskartta s. 83.

- Lisäyksiä:



Ote peruskartasta 2133 95 Hietoinen 1:20 000 (1979).

HAUSJÄRVI 56

Peruskartat 2044 03 Riihimäki osat A, C ja D, 2044 05 Ridasjärvi osa B sekä 2044 06 Hikiä osa A
(= Vantaan kylä peruskartoilla)

Vantaa

- kivikautinen löytöpaikka, luokka III

Löydöt: Hausjärven museossa, vasarakirveen kantakatkelma, joka on löydetty Hausjärven pitäjän Vantaan kylästä. Tarkemmat löytötiedot puuttuvat.

Löytöpaikka voidaan paikantaa siis vain kylän tarkkuudella.

- Lisäyksiä:

Hausjärvi?

- kivikautinen löytöpaikka, luokka III

Löydöt: Hausjärven museossa, vasarakirveen teräpuolisko. Esineestä on esihistorian toimiston kivikauden lappuluettelossa seuraavat tiedot: Lahjoittajaksi mainitaan kauppias Y.A. Lindqvist eikä mitään muuta. Mainittu kauppias oli tullut n. 50 v. sitten kyläämme luultavasti Kalvolasta, sekään ei ole aivan varmaa, mutta sieltä päin. Eräs vanha isäntä, jolta nämä tiedot sain, kertoi myöskin muistavansa kauppiaan kertoneen Turun ratatöistä, jossa hän oli ollut mukana. Lienee hyvin luultavaa, että kivi-kirves on ollut hänellä mukanaan tänne muuttaessaan. Sekä lahjoittaja että kerääjä ovat kuolleet, joten lisätietojen saanti ei ole mahdollista. - Edellä esitetty on Hilma Mattilan kirjeestä maisteri Oiva Keskitalolle (päivätty Hausjärvellä 12.4.1949), joka toimitti ko. esineen tutkittavaksi Kansallismuseoon. Sitä on säilytetty Hausjärvellä Kurun nuorisoseuran museossa, mutta siirretään nyt Hausjärven museoon. Keskitalo arvelee, että se on löydetty Hausjärveltä.

Esineen löytöpaikkaa ei voida siis enää selvittää, eikä ole edes varmaa, onko se löydetty Hausjärveltä.

- Lisäyksiä:

Löydöt, jotka esihistorian toimiston arkistotiedoissa mainitaan löydetyiksi Hausjärveltä, mutta joiden löytöpaikat ovat nykyisin Hausjärven rajojen ulkopuolella:

- Löytöpaikka nykyisin Hyvinkäällä:

KM 2218:119	puolikas halkimenneestä tasataltasta
KM 2342:7	tasataltta tai oikokirves
KM 3042:5	tasataltta
KM 3042:6	tasataltan kärkikatkelma
KM 3126	tasataltta
KM 4055	kourutalтта

- Löytöpaikka nykyisin Riihimäellä:

KM 1869:58	kivitaltta
KM 2342:6	tasataltta
Hausjärven museossa	käyräselkäinen kourutalтта
Hausjärven museossa	vasarakirveen kantapuolisko

- Löytöpaikka nykyisin Janakkalassa:

KM 18707	kourutalтта
----------	-------------

- Löytöpaikka nykyisin Mäntsälässä:

KM 13902	kourutalтта
----------	-------------

Myöhemmän ajan rakennelmia tai luonnonmuodostumia, joista on tietoja esihistorian toimiston top. arkistossa:

- Kiviraunio. Asiasta on seuraava prof. O. Donnerin ilmoitus, joka on päivätty 14.2.1901: "Invid Vandais by finnes vid landsvägen ett mycket stort stenkummel".
- Kiviraunio, joka on vanhan torpan perustus. Paikka on Vantaan kylän Vastamäessä. Asiasta on Oiva Keskitalon tarkastuskertomus "Kiviraunio Hausjärven Erkylässä" 17.5.1966 karttoineen.
- Kiviroukkio, josta kirjoittaa tilanomistaja Lauri Viitanen 21.12.1927 päivätyssä kirjeessään. Roukkio sijaitsee Maijajarjun eteläpuolisella rinteellä, Erkylän kansakoulusta 150 m länsi-etelään. Kyseessä täytyy olla luonnonmuodostuma, ns. pirunpelto.
- Siltapuiden jäännöksiä. Edellä mainitussa kirjeessään Lauri Viitanen kirjoittaa: "N. 6 km melkein länteen rauniosta oli eräästä suosta, läheltä Monnin pysäkkiä (n. 1 km siitä), löydetty suomutaa otettaessa vanhojen siltapuiden jäännöksiä (poikittain tien suuntaan nähden)".

DIALUETTELO

- 6747 Kohde 7, Selänoja, Alastalo 1. Hioinkiven KM 12156 löytöpaikka kuvan pellolla. Kuva lännestä.
- 6748 Kohde 13, Kuru, Kinturi. Epämääräisen ajan kiviraunio. Kuva pohjoisesta.
- 6749 Kohde 21, Torhola, Viitala. Kourutaltan löytöpaikka pellon peräosassa, kuvan keskellä. Kuva lännestä.
- 6750 Kohde 23, Rutajärvi, Santala. Kivikautinen asuinpaikka järven toisella puolella, rakennusten edessä. Kuva koillisesta.
- 6751 Ed. kohde kuvattuna lähempää. Kuva koillisesta.
- 6752 Kohde 31, Torhola, Kolkka 2. Kvartsi-iskoksen KM 21761 löytöpaikka pellon perällä, kuvan keskellä. Kuva pohjois-koillisesta.
- 6753 Ed. kohde. Kvartsi-iskoksen löytöpaikka kuvan keskellä. Kuva itä-kaakosta.
- 6754 Kohde 35, Syvänoja, Takamaa. Kivik. as. paikkalöydöt KM 21762:1-2 kuvan keskeltä. Kuva etelästä.
- 6755 Kohteet 43 ja 44. Kirkonkylä, Rötörannat 2 ja 3. Kivik. as. paikkalöytöjä. Kohde 43 kuvan mökin edessä ja kohde 44 tästä oikealle. Kuva pohjoisesta.
- 6756 Kohteet 42 - 44. Kirkonkylä, Rötörannat 1 - 3. Kivik. asuinpaikkalöytöjä. Kohde 42 aivan kuvan oikeassa laidassa, kohde 43 mökin oikealla puolella ja kohde 44 tämän takana. Kuva idästä.
- 6757 Kohde 53, Puujaa, Töyräs. Palaneen luun KM 21769 löytöpaikka kuvan keskustasta oikealle. Kuva luoteesta.
- 6758 Kohde 54, Haminankylä, Soidanlahti. Kvartsi-iskoksen KM 21770 löytöpaikka rinteiden alaosassa, kuvan keskellä. Kuva luoteesta.

NEGATIIVILUETTELO

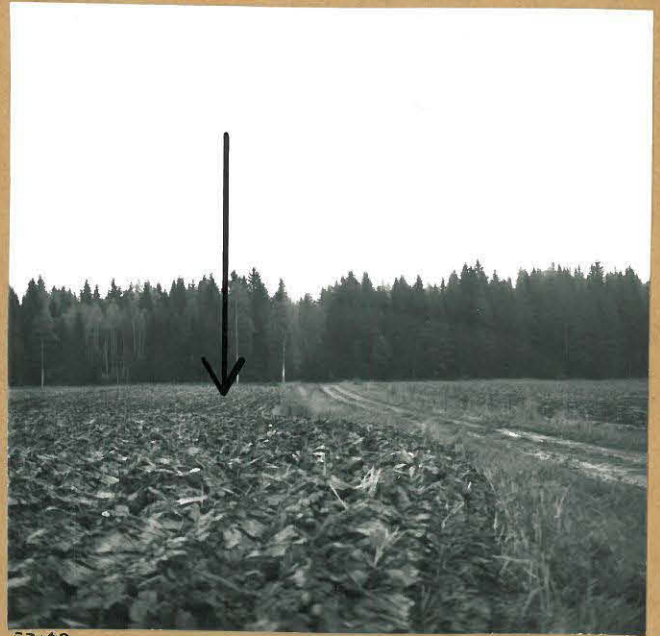
- 57182 (Kuva 1). Kohde 7, Selänoja, Alastalo 1. Hioinkiven KM 12156 löytöpaikka kuvan pellolla. Kuva lännestä.
- 57183 (Kuva 2). Kohde 21, Torhola, Viitala. Hausjärven museossa olevan kourutaltan löytöpaikka pellon peräosassa, tien vasemmalla puolella. Kuva lännestä.
- 57184 (Kuva 3). Kohde 23, Rutajärvi, Santala. Kivik. as. paikka järven toisella puolella, rakennusten edessä. Kuva koillisesta.
- 57185 (Kuva 4). Ed. kohde lähempää. Kuva koillisesta.
- 57186-187 (Kuva 5, panoraama). Kohde 31, Torhola, Kolkka 2. Kvartsi-iskoksen KM 21761 löytöpaikka aivan kuvan perällä, kuvan keskustasta vasemmalle. Kuva pohjois-koillisesta.
- 57188-189 (Kuva 6, panoraama). Ed. kohde. Iskoksen löytöpaikka kuvan keskustasta vasemmalle. Kuva itä-kaakosta.
- 57190-193 (Kuva 7, panoraama). Kohde 35, Syvänoja, Takamaa. Kivik. as. paikka. Kuva etelästä.
- 57194-195 (Kuva 11, osa panoraamaa). Kohteet 43 ja 44, Kirkonkylä, Rötörannat 2 ja 3. Kivik. as. paikkoja. Kuva pohjoisesta.
- 57196-197 (Kuva 8, panoraama). Kohde 40, Kirkonkylä, Pappila 2. Kivik. as. paikka. Kuva lounaasta.
- 57198 Aluetta ed. kohteen pohjoispuolella. Kuva lounaasta.
- 57199 Ed. kohteen pohjoisosaa. Kuva lounaasta.
- 57200 (Kuva 10). Kohteet 43 ja 44, Kirkonkylä, Rötörannat 2 ja 3. Kivik. as. paikkoja. Kohde 43 mökin edessä ja 44 tästä oikealle. Kuva pohjoisesta.
- 57201 (Kuva 9). Kohde 42, Kirkonkylä, Rötöranta 1. Kvartsi-iskoksen KM 21765 löytöpaikka kuvan keskustasta vasemmalle. Kuva kaakosta.
- 57202-203 Kohde 44, Kirkonkylä, Rötöranta 3. Kivik. as. paikka ja tämän länsipuolella olevaa aluetta. Jälkimm. kuva panoraamassa. Kuva pohjoisesta.

- 57204-207 (Kuva 12). Kohteet 42-44, Kirkonkylä, Rötörannat 1-3. Kivik. as. paikkoja. Kuva idästä.
- 57208-209 (Kuva 13, panoraama). Kohde 45, Kirkonkylä, Rötöranta 4. Kvartsi-iskoksen KM 21768 löytöpaikka. Kuva luoteesta.
- 57210-212 (Kuva 14, 57210 ja 57212 panoraamassa). Kohde 53, Puujaa, Töyräs. Palaneen luun KM 21769 löytöpaikka. Kuva luoteesta.
- 57213 Kohde 54, Haminankylä, Soidanlahti. Kvartsi-iskoksen KM 21770 löytöpaikka. Kuva luoteesta.
- 57214-215 (Kuva 15, panoraama). Ed. kohde. Kuva luoteesta.
- 57216 Ed. kohde. Kuva luoteesta.



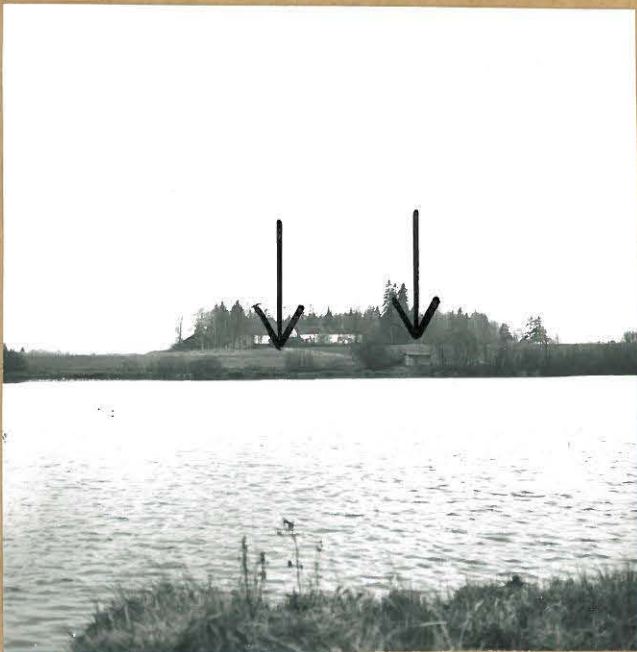
57182

1. KOHDE 7. SELÄNOJA, ALAS-
TALO 1. HIOINKIVEN KM
12156 LP. KUVAN PEL-
LOLLA. KUVA LÄNNESTÄ.



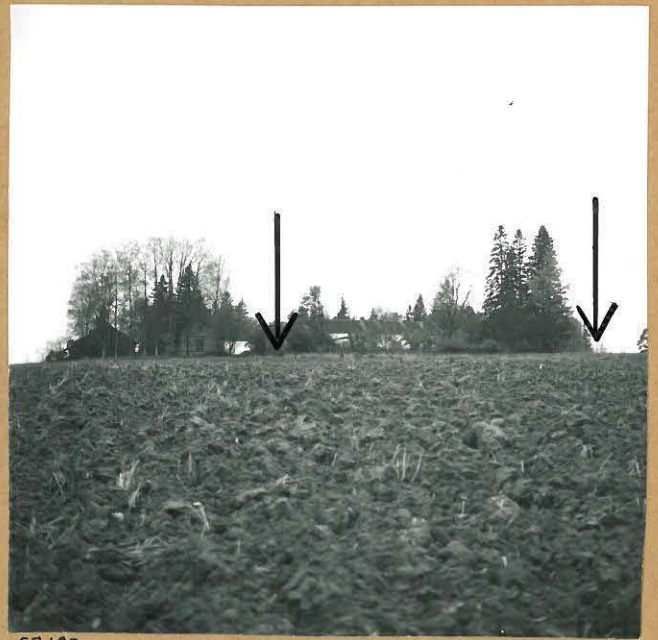
57183

2. KOHDE 21, TORHOLA, VIITALA.
KOURUTALTAN LP.
MERKITTY NUOLELLA.
KUVA LÄNNESTÄ.



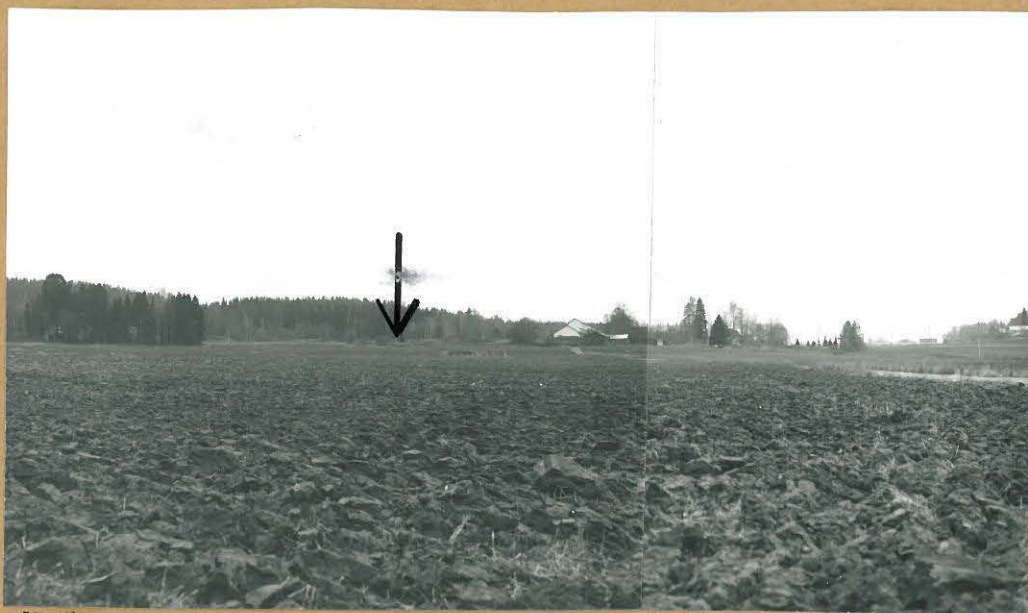
57184

3. KOHDE 23, RUTAJÄRVI, SAU-
TALA. KIVIK. AS. PAIKKA,
KVARTSI-ISKOKSET KM
21759 LÖYD. NUOLTEN
OSOITTAMISTA PAIKOISTA.
KUVA KOILLISESTA.

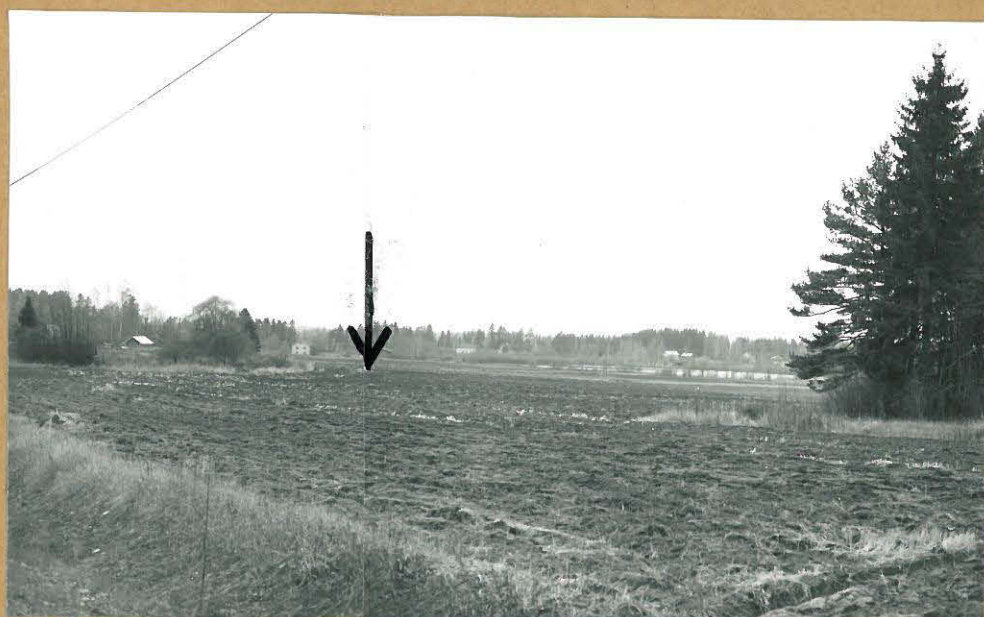


57185

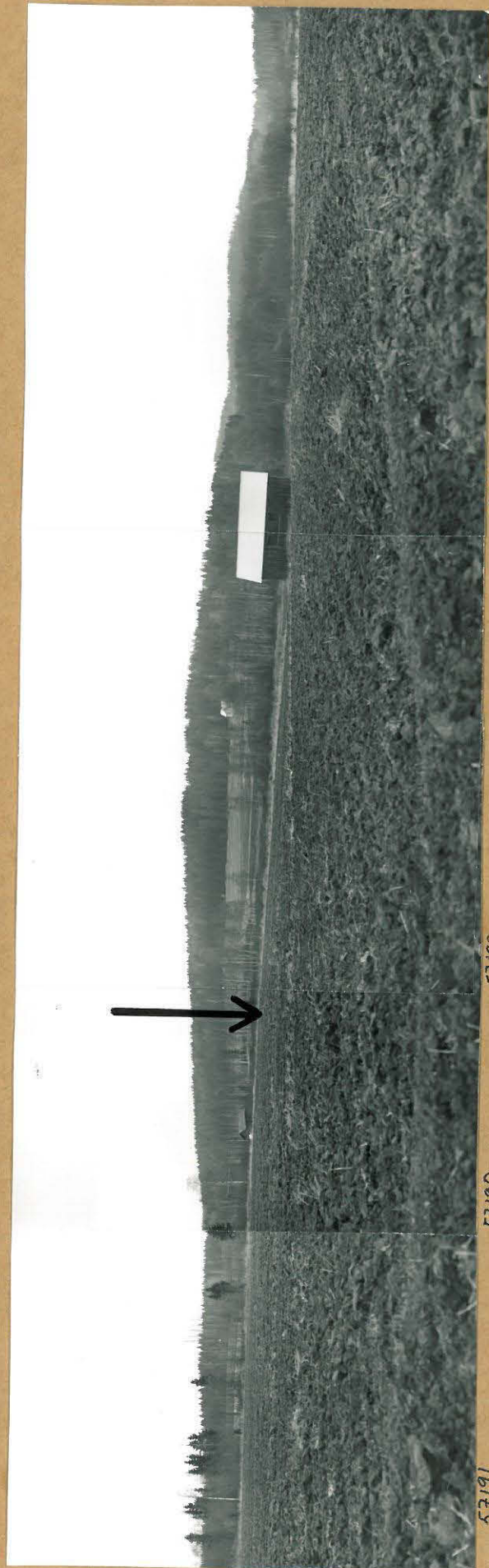
4. VIEREISEN KUVAN KOHI-
DE LÄHEMPÄÄ, KUVA
KOILLISESTA. LP: T MER-
KITTY NUOLILLA.



5. KOHDE 31, TORHOLA, KOLKKA 2.
KVARTSI-ISKOKSEN LP. MERKITYY
NUOLELLA. KUVA PÖHJOIS-KOIL-
LISESTA.



6. KUVAN 5 KOHDE. KVARTSI-ISKOK-
SEN LP. MERKITYY NUOLELLA.
KUVA ITÄ-KAAKOSTA.



57191

57190

57192

57193

7. KOHDE 35, SYVÄNOJA, TAKAMAA, KIVIK. AS. PAIKKA.
 LÖYDÖT KM 21762: 1-2 SAVIASTIAUPALA JA KVARTSI-18KOKSIA,
 NUOLEN OSOITTAMASTA KOHDASTA, KUVA ETELÄSTÄ.

HAUSJÄRVEN INK. 1988 S491 SAIKKONEN



57196

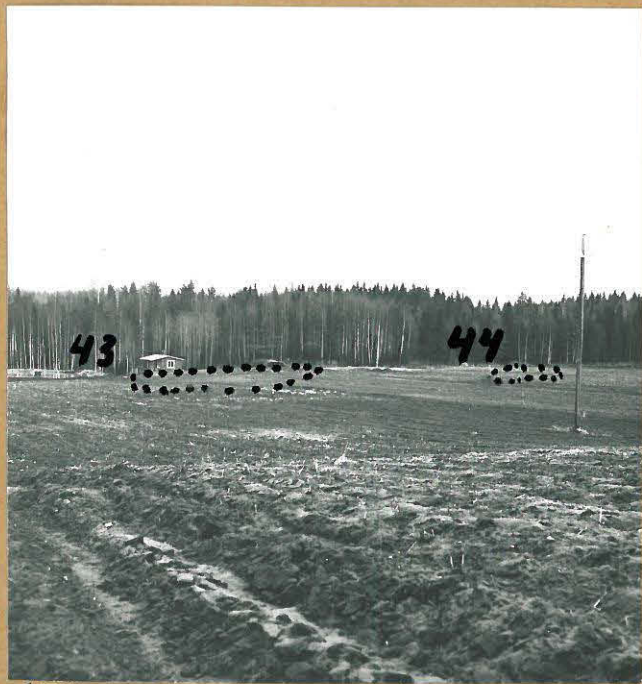
57197

8. KOHDE 40, KIRKONKYLÄ, PAPPILA 2.
 KIVIK. AS. PAIKKA. LÖYDÖT KM 21763: 1-2,
 KVARTSI-ISKOKSIA JA PALANUTTA LUUTA,
 PELLOLTA, NUOLTEN VÄLILTÄ,
 KUVA LOUNAASTA.



57201

9. KOHDE 42, KIRKONKYLÄ,
 RÖTÖRANTA 1. KVARTSI-
 ISKOKSEN KM 21765
 LP, MERKITTÄ NUO-
 LELLA. KUVA KAA-
 KOSTA.



57200

10. KOHTEET 43 JA 44, KIR-
 KONKYLÄ, KOHTEET RÖ-
 TÖRANTA 2 JA 3. KIVIK.
 AS. PAIKKOJA. LÖYTÖALU-
 EET MERKITTÄ PISTEVII-
 VOILLA. KUVA POHJOI-
 SESTA.

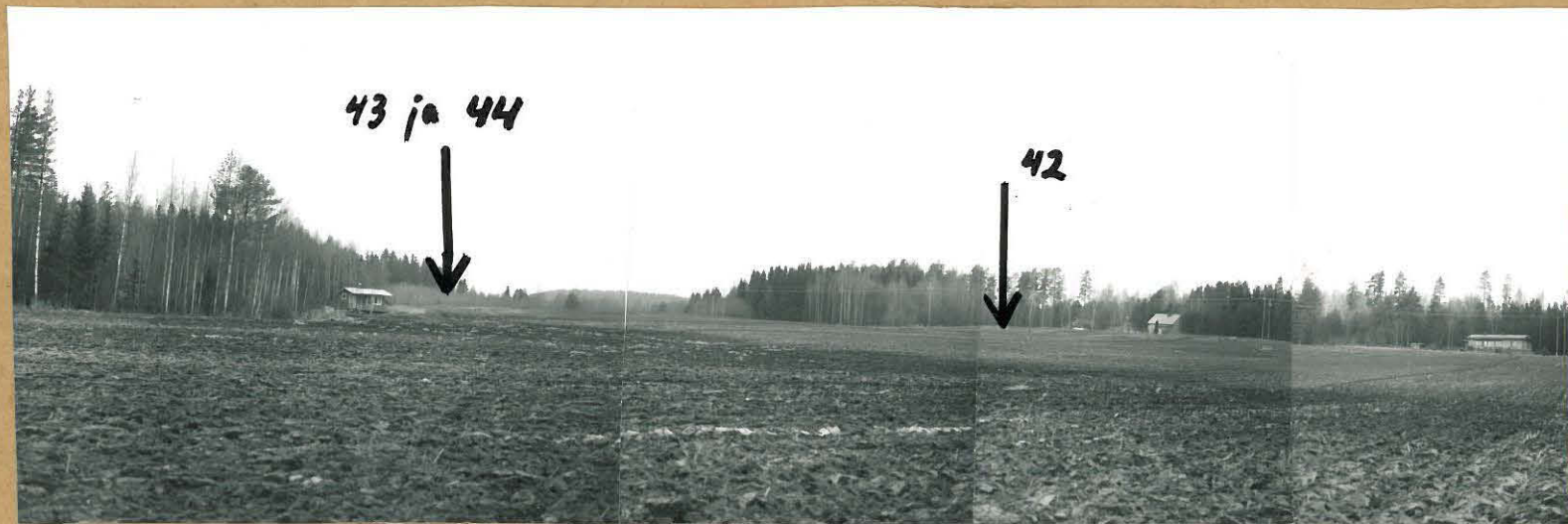


57194

57195

57203

11. KOHTEET 43 JA 44, KIRKONKYLÄ, RÖTÖRANNAT 2 JA 3, KIVIK. AS. PAIKKOJA. KÖYTÖALUEET MERKITY PISTEVIIVOILLA. METSÄN REUNASSA KUIVATETUN HAUSJÄRVEN RAANTA. KUVA POHJOISESTA.



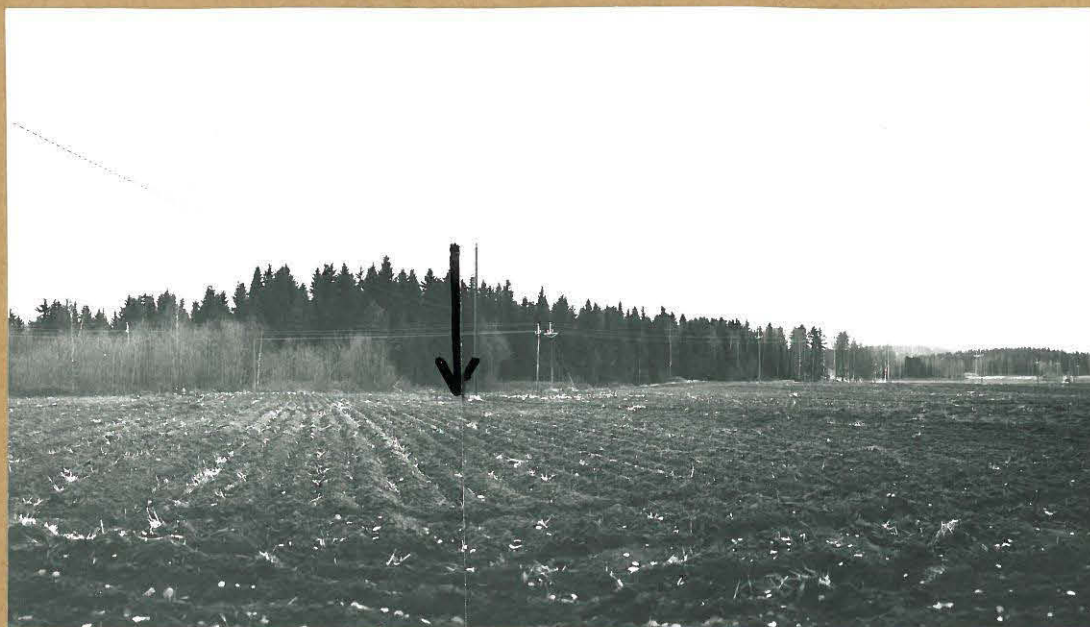
57204

57205

57206

57207

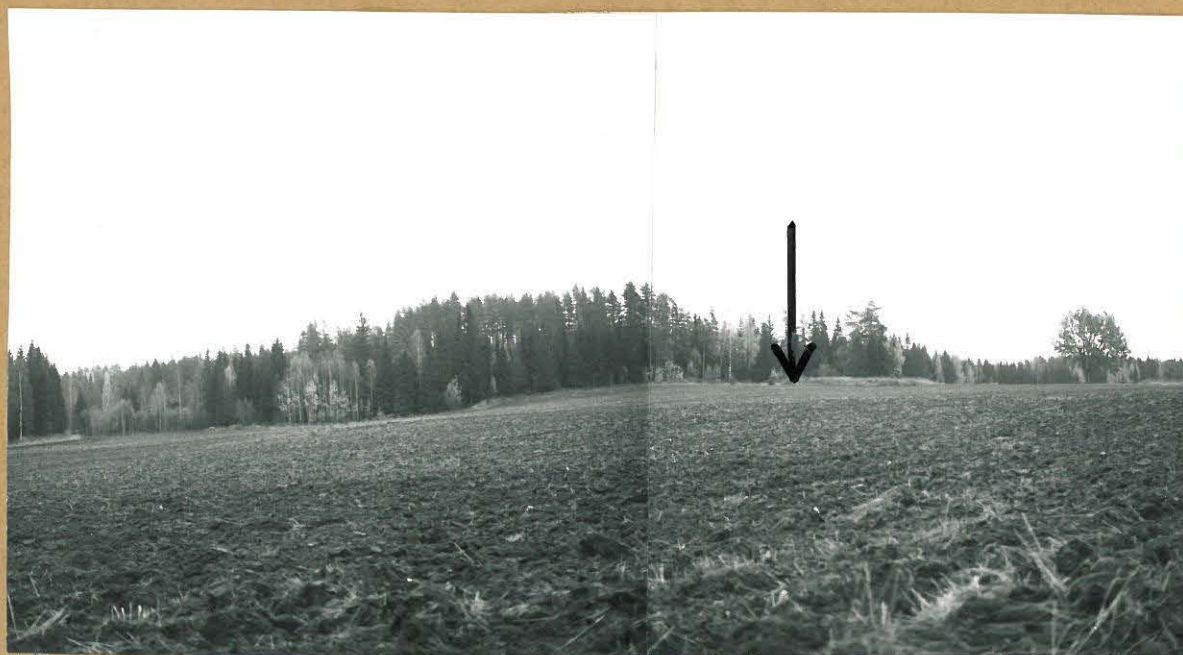
12. KOHTEET 42-44, KIRKONKYLÄ, RÖTÖRANNAT 1-3, KIVIK. AS. PAIKKOJA. KOHTEET MERITY NUOLILLA. KOHDE 44 ON 43:N TAKANA. KUVA IDÄSTÄ.



57208

57209

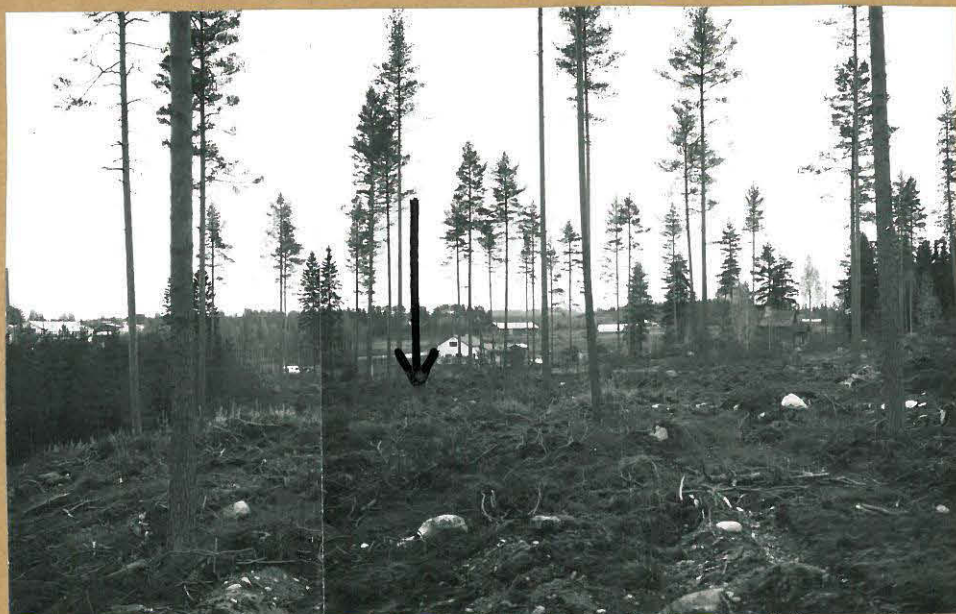
13. KOHDE 45, KIRKONKYLÄ, RÖTÖRANTA H.
KVARTSI-ISKOKSEN KM 21769 LP, MER-
KITTY NUOLELLA. KUVA LUOTTEESTA.



57212

57210

14. KOHDE 53, PUUJAA, TÖYRÄS.
PALANEEN LUUN KM 21769 LP.
MERKITTY NUOLELLA. KUVA LUOTTEESTA.



57215

57214

15. KOHDE 54, HAMINANKYLÄ, SOIDAN-
LAHTI. KVARTSI-ISKORSEN KM
21770 LP. MERKITTY NUO-
LELLA. KUVA LUOTTEESTA.