

HAUSJÄRVEN ESIHISTORIALLISTEN MUINAISJÄÄNNÖSTEN INVENTOINTI v. 2000

Kustantaja:

~~Järviselän kaupunki~~
EU-rakennerahastot



Esihistorian pauloissa -projekti



Riihimäen kaupunginmuseo

Tekijä:

Timo Jussila
Mikroliitti Oy

Hausjärven esihistoriallisten muinaisjäännösten inventointi v.2000

Perustiedot

Hausjärven kunta

Esihistoriallisten muinaisjäännösten etsiminen ja paikantaminen jatkotutkimuksia ja mahdollista matkailullista hyödyntämistä varten.

Uusien ehjien ja tutkimustarkoituksiin sopivien muinaisjäännöksen paikantaminen alueelta.

Maastotyöt 11.9. ja 4.10 - 23.11.2000 välisenä aikana yht. 10 työpv.

Hausjärven kunta ja Euroopan yhteisön rakennerahastot.

Verottomat kustannukset 23000 mk

; Mikroliitti Oy, Timo Jussila

Aiemmin Hausjärveltä tunnettiin 10 kiinteää muinaisjäännöstä (esihist. asuinpaikkoja). Inventoinnissa löytyi viisi uutta muinaisjäännöstä, kaikki kivikautisia asuinpaikkoja. Näistä kolme on koskemattomia, yksi osittain pellossa ja yksi kokonaan pellossa. Yksi uusista paikoista on löytöjen vähyyden (1 kvartsi) perusteella epämääräinen "mahdollinen asuinpaikka".

HAUSJÄRVEN ESIHISTORIALLISTEN MUINAISJÄÄNNÖSTEN INVENTOINTI v. 2000

Hausjärven alue kuuluu ensimmäisen Salpausselän vyöhykkeeseen. Alueen korkein ranta on ollut n. 150 m korkeudella, jäätikön reunan ollessa ensimmäisellä Salpauselällä n. 12500 vuotta sitten. Baltian jääjärven vesi laski seuraavan tuhannen vuoden aikana n. 10 m. Jääkauden lopussa n. 11500 vuotta sitten, jään reunan ollessa toisen Salpausselän kohdalla, oli veden taso n. 140 m korkeudella. 11500 vuotta sitten alkoi ilmaston nopea lämpeneminen, jolloin jää alkoi nopeasti vetäytymään Salpausseliltä luoteeseen. Baltian jääjärven vesi laski hyvin nopeasti lähes 30 m ja yhtyi valtameren tasoon Keski-Ruotsissa olleen salmen kautta. Syntyneen Yoldiameren korkein ranta on alueella n. 110 m korkeudella. Nopean maankohoamisen seurauksena vesi laski suhteellisen nopeasti. Yoldiamerivaiheen lopulla n. 10900 vuotta sitten vesi oli laskenut alueelta lähes 70 m korkeustasolle. Yoldiamerivaihetta seuranneen Ancylyus-järven tulva ei yltänyt missään vaiheessa alueelle (Donner 1976, Gluckert & Ristaniemi 1984, fig 5^{*}).

Hausjärven vesistöt ovat kuroutuneet Itämerestä Yoldiamerivaiheen loppupuoliskon aikana n. 11300-11000 vuotta sitten. Viimeisenä nykyisistä järvistä on kuroutunut Rutajärvi, joka on nyt n. 79 m korkeustasolla. Sen jälkeen alueella on ollut oma vesistöhistoriansa, joka on tuntematon. Alueella lienee ollut useita matalia järivialtaita, jotka ovat sittemmin kuivuneet.

Myöhempi ilmaston muutos kosteammaksi on saattanut nostaa nykyisten ja nyt hävinneiden järvi- ja järvialtain vedenpintaa. Sen jälkeen alkanut voimakas soistuminen on saattanut hävittää järviä ja samalla jättää alleen soistuneen järven rannalla olleita kivikautisia asuinpaikkoja.

Nykytietämyksen mukaan pyyntikulttuurin (kivi-varhaisrautakaudella) asuinpaikat ovat lähes poikkeuksetta sijainneet aivan rantaviivan tuntumassa. Muinaisjäännösinventoinnissa pyritään maastossa havainnoimaan muinaisrantoja, joiden ääreltä sitten asuinpaikkoja etsitään.

Hausjärven alueella on teoriassa, joskin äärimmäisen epätodennäköisesti, voitu asua jo Dryas-kaudella 12500-11500 vuotta sitten. Tuon aikaiset asuinpaikat sijaitsisivat 150-140 m korkeustasoilla. Ankarat ilmasto-olosuhteet jään reunan edessä lienevät kuitenkin pitäneen ihmisen loitolla hyisistä saaristosta. Alueen vanhimmat asuinpaikat ovatkin periaatteessa löydettävissä vasta Yoldiameren loppuvaiheen rannoilta n. 95-85 m korkeustasoilta. Tuon ikäisiä, 11300-11000 vuotta vanhoja asuinpaikkoja ei maastamme, eikä edes sen lähialueilta vielä tunneta. Alemmalla tasolla olevat paikat ovat saattanut sijaita myös jonkin tuntemattoman muinaisjärven rannalla, jolloin niiden ajoittaminen Itämeren rannansiirtymiskronologian mukaan on mahdotonta. Yoldiameren vielä ulottuessa alueelle, on sulavan jään reuna ollut Keski-Savon ja sitten Keski-Suomen tasalla. Ilmasto on lämmennyt nopeasti, joten ei kuitenkaan ole aivan mahdotonta, etteikö tuolloin olisi jo alueella ihmisiä liikkunut. Etsinnästä huolimatta ei asuinpaikkoja Yoldia-korkeuksilta nyt löytynyt.

Hausjärveltä tunnetaan nyt 15 kivikautista asuinpaikkaa. Pari asuinpaikkaa on voitu löytöjen perusteella ajoittaa nuorakeraamiseen kulttuuriin (n. 3500-3000 eKr.). Muut asuinpaikat voivat ajoittaa mihin tahansa pyyntikulttuurin vaiheeseen aikavälillä 9000 eKr. - 500 jKr.

Pyyntikulttuurin asuinpaikkojen etsintä perustuu rantahavaintoihin. Kuljetaan nykyisten rantojen tuntumassa, sekä niiden yläpuolisten muinaisrantojen tuntumassa koekuoppia ja havaintoja tehden. Rautakautisen maanviljelyskulttuurin ja kivikautisen nuorakeraamisen kulttuurin asuinpaikkojen sijainti ei kuitenkaan ole ollut rantasidonnainen. Niiden etsiminen ja löytäminen on suureksi osaksi vielä sattumanvaraista. Nämä asuinpaikat voivat sijaita etsijän näkökulmasta "lähes missä tahansa". Perusteellisilla ja monipuolisilla maantieteellisillä ja geologisilla (GIS) analyyseillä voidaan kuitenkin yrittää tarkentaa alueita, joilta näitä paikkoja kannattaisi etsiä. Sellaiseen ei tämän hankkeen kohdalla ollut mahdollista eikä tarkoituksenmukaista ryhtyä.

Tiedetään kuitenkin, että nuorakeraamiset ja rautakautiset asuinpaikat ovat usein sijainneet savikoiden ympäröimillä karkeamaalajisemmilla kumpareilla. Valitettavasti myöhemmillä ja alueen asuttajilla on ollut samat talonpaikan kriteerit. Nykyiset talot ja tilat sijaitsevat juuri saman kaltaisilla paikoilla. Alueen suhteellisen tiheä asutus hankaloitti inventointityötä ja supisti löytämismahdollisuuksia. Tarkastin useita pieniä ja rakentamattomia hiekka-moreenikumpareita, mutta ilman tulosta. Lähes aina paikalla oli hiekkakuoppa ja kumpareesta jäljellä vain reunat, tai sitten paikalla oli vanhoja rakennusten perustuksia.

Inventoinnissa keskityin etsimään ehjiä pyyntikulttuurin asuinpaikkoja nykyisten järven rantojen ja vesistöjen liepeiltä, sekä 95-85 m korkeusasoilta siellä missä näillä tasoilla oli havaittavissa viitteitä muinaisrannoista. Etsintä keskittyi tehtävän asettelun mukaisesti rakentamattomille ja raivaamattomille alueille, joskin jonkin verran myös peltoja katsottiin myöhemmin syksyllä kyntötöiden edistyttyä.

Pyyntikulttuurin ihminen on valinnut asuinpaikakseen kuivan, maalajiltaan mielellään

karkeamman maaston. Savi-silttialueilla ei ole mielellään asuttu, jos lähiseudulla on ollut hiekkaisempia rantoja. Maaperäkarttojen avulla suuntasin etsinnän hiekka-hieta alueille. On muistettava, että maaperäkartta kertoo maalajin metrin syvyydessä. Savikkoisillakin alueilla voi olla pinnassa hiekkaisia rantakerrostumia. Hausjärven alueen kaikki muinaisjäännökset sijaitsevat hiekka-hietamailla. Osa paikoista on maaperäkartan perusteella savikoilla tai hienoainesmoreenissa, mutta paikalla käydessä voi todeta juuri asuinpaikan kohdalla virtauksen kerrostaman hiekkalinssin.

Arkeologi Jyri Saukkonen suoritti Hausjärven inventoinnin v. 1983, jolloin hän kertomuksessaan varsin perusteellisesti järjesti kunnan alueen arkistolähteet ajan tasalle, sekä työn aikana paikansi ja tarkasti kunnan irtolöytöpaikat. Tämä Saukkosen pohjatyö mahdollisti tässä inventoinnissa nopean valmistautumisen ja keskittymisen uusien paikkojen etsintään.

Suurin osa Hausjärven muinaislöydöistä on tehty yli 60 vuotta sitten, ensimmäiset 1800-luvun puolivälissä. Löytötiedot saattavat olla varsin ylimalkaisia. Moni löytö ei liene ollut "löydettyä" enää alkuperäisellä paikalla. Kiviesineitä on otettu kautta aikojen talteen ja niitä on käytetty mm. taikakaluina. Moni löytö, joka on tehty "talon perustuksista", "puutarhasta", "maantieltä", saattaa olla myöhemmin historiallisella ajalla uudestaan kätkeyty tai hukattu, kenties hyvinkin kauas alkuperäisestä löytöpaikasta. Tarkasti paikannettujen ja varmuudella alkuperäispaikalta löydetty esineet sijoittuvat vesikulkureiteille. Suurin osa näistä esineistä on aivan ilmeisesti hukattu veteen (lieneekö ollut "sepalus auki"). Löytöpaikat kertovat muinaisen ihmisen liikkumisesta, ei välttämättä asumisesta.

Muinasirantahavainnot

Mommilanjärvi (82,5 m)

Rantatörmän juuri n. 85+ m tasolla, sen äärellä kivikautisia asuinpaikkoja (65,66)

Rantatörmän juuri n. 87-88 m tasolla. Hyvin kehittynyt ja selvä törmä. Asuinpaikka 54.

Selkeimmät havainnot Teurojoen suun eteläpuoliselta rannalta.

Rantakerrostuma (hiekkä) 2.5 km Mommilanjärvestä itään Iso-Sydänmäen alla pellossa Myllyojan latvoilla n. 101 m tasolla, ilmeisesti Yoldiameri ellei paikallinen pienjärvi.

Ansionjärvi (82,5 m)

Rantakerrostumia (hiekkaa saven päällä) 85 m tason molemmin puolin (Asuinpaikka 67).

Valkjärvi (86 m)

Kylmälahden länsipuolella ja Tampintien alueella (heikko) muinaisranta n. 91-93 m korkeustasolla. Yoldiaranta? Runtas koekuopitus hyvällä ja tasaisella hiekkamaalla ei paljastanut mitään esihistoriaan viittaavaa. Saukkonen löytänyt luun fragmentin n. 98 m korkeustasolta (nro 53). Järven länsipuolella, Puujoen puolella hiekkamaassa heikko törmä n. +95 m tasolla. Yoldiaranta.

Puujoki (n. 81 m)

Rantakerrostuma n. 86+ m tasolla. Asuinpaikka 35.

Hausjärvi kirkonkylä

Rantatörmä n. 95- m korkeustasolla. Paljon asuinpaikkoja.

Rutajärvi (79 m)

Asuinpaikka 23 hiekkakerrostumassa 86-88 m tasolla.

Rutajärven länsipuolella Taulupellossa Mäntsäläntien itäpuolella rantakerrostumia pellossa n. 87 m tasolla, samoin muuallakin alueella kuten Rutajärven länsipuolella, Käärmemäki-Korventausta alueella Sokanojan itäpuolella. Alueella erinomaista asuinpaikkamaastoa, mutta erittäin runsas koekuopitus ei tuonut esiin mitään havaintoja esihistoriasta.

Rutajärvi lienee ulottunut pohjoiseen Torholan järven äärelle n. 87-88 m korkeudella. Tarkastin ja koekuopitin kaikki rakentamattomat karkeat maat em. välillä 85-90 m korkeusvälillä, mutta tuloksetta. Peltoalueita jäi katsomatta, kun ne eivät olleet kynnettyjä.

Espoossa 20.1.2001

Timo Jussila

Hausjärven löydöt							
kokoelma	nro	löytöpaikkapaikka	diar.	löytäjä	vuosi	paikka nro	paikka nimi
HausjM		vasarakiirveen kantakatelma				56	VANTA
HausjM		nelisivuinen tasataltta			1947	6	VANTA VEHKAO
Hausjä		kourutalтта			1950	21	TORHOI VIITAL
Hausjä		poikkikirves			1950	37	KIRKONK RAUHASA
Hausjä		hiokkivi			1950	37	KIRKONK RAUHASA
Hausjä		oikokirves			1915	4	VANTA MYLLYLA
HsjM		reikäkivi			1943	36	KIRKONK HONGIS
HämM	80	kivikirveen teräkappale				49	LAVINT LEMOL
KM	2326	tasataltta	06.05.1885		1885	18	OITTI HIRVENO.
KM	2342	tasataltta	27.09.1885			22	TORHOI SUONTAU
KM	2342	kourutalтта	18.09.1885			22	TORHOI SUONTAU
KM	2342	kourutalтта	27.09.1885			3	VANTA ERKYL
KM	2342	oikokirves	18.09.1885			48	KARHI REK
KM	2889	vasarakiirves				48	KARHI REK
KM	2889	tuura				28	TORHOI SEPPÄLÄ
KM	3402	kourutalтта			1897	23	RUTAJÄF SANTAL
KM	3448	kivikirves	15.09.1897			14	KURU JUS
KM	3448	kivikirves	15.09.1897		1897	18	OITTI HIRVENO.
KM	3453	kourutalтта			1887	46	KIRKONK HEIKKOI
KM	3453	kivikirves			1886	50	PUUJA TERVAHA
KM	3453	tasataltta			1894	52	TURKHA
KM	3474	yksiteräinen miekka	27.10.1897			11	KURU KOSI

KM	3475	soikea tuluskivi	01.11.1897			19	OITTI HIRVENO.
KM	3611	kivikirves	01.11.1898		1898	18	OITTI HIRVENO.
KM	5566	hioinkivi				28	TORHOI SEPPÄLÄ
KM	5684	kivitaltta	01.10.1910			1	VANTA KERKKO
KM	5727	poikkikirves	24.12.1910		1880	26	RUTAJÄF HAAPASA
KM	6190	tasataltta				58	RYTTYI SULAVANT PELTO
KM	7677	olkapääkirves			1919	38	KIRKONK PIETILÄ
KM	8027	rautakausiinen nuolenkärki	09.05.1922		1921	47	KIRKONK MIEHONKA
KM	8678	painokivi				30	TORHOI KOLKKA
KM	10090	rautakausiinen nuolenkärki	13.07.1935		1935	29	TORHOI SEPPÄLÄ
KM	11308	poikkikirves			1932	51	TURKHAU JOENTAU
KM	11692	vesipähkinöitä			1947	34	TORHOI RAUHAI
KM	11855	oikokirves				12	KURU TYÖ
KM	12062	olkakirves			1921	5	VANTA JOENTAU
KM	12156	hioinkivi	31.05.1949		49	7	SELÄNO ALASTA
KM	12472	poikkitaltta			1912	15	KURU KUURINM
KM	13034	kourutaltta	26.06.1952		1952	20	RUTAJÄF MYLLYO
KM	13688	soikea tuluskivi				17	KURU JOK
KM	16722	kivikirves				33	TORHOI KESKIrauta
KM	20591	kourutaltta			1960	39	KIRKONK PAPPILA
KM	21759	kvartsi-iskoksia		Saukkonen J	1984	23	RUTAJÄF SANTAI
KM	21760	värttinäkivi				25	RUTAJÄF MARINA
KM	21761	kvartsi-iskos		Saukkonen J	1983	31	TORHOI KOLKKA

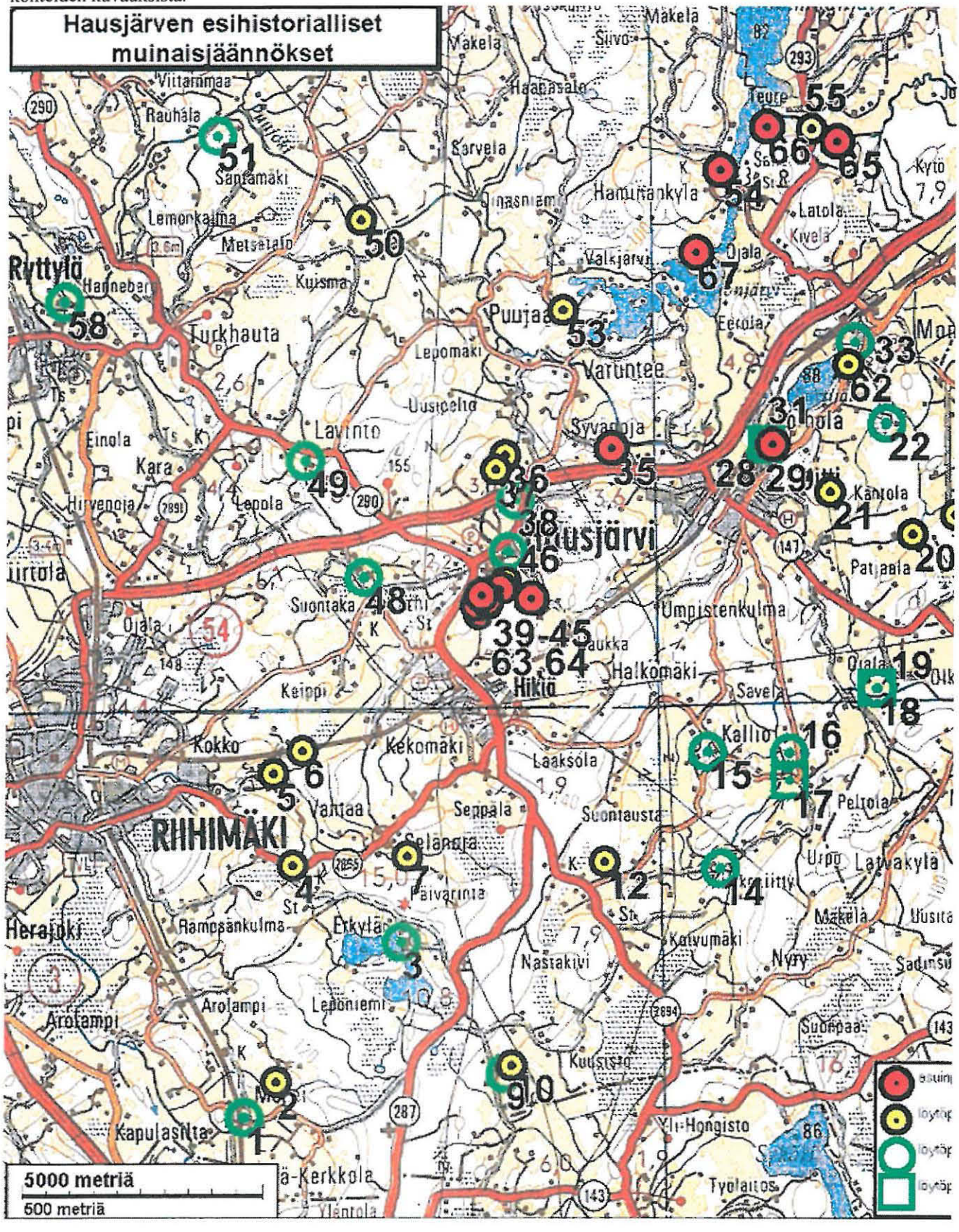
KM	21762	saviastianpala		Saukkonen J	1983	35	SYVÄNO TAKAMA
KM		kvartsi-iskoksia		Saukkonen J	1983	35	SYVÄNO TAKAMA
KM	21763	kvartsi-iskoksia		Saukkonen J	1983	40	KIRKONK' PAPPILA
KM		palanutta luuta		Saukkonen J		40	KIRKONK' PAPPILA
KM	21764	kvartsi-iskoksia		Saukkonen J	1983	41	KIRKONK' VALTARINI
KM	21765	kvartsi-iskos		Saukkonen J	1983	42	KIRKONK' RÖTÖRAN
KM	21766	kvartsi-iskoksia		Saukkonen J	1983	43	KIRKOKY RÖTÖRAN
KM		palanutta luuta		Saukkonen J	1983	43	KIRKOKY RÖTÖRAN
KM	21767	saviastian paloja		Saukkonen J	1983	44	KIRKONK' RÖTÖRAN
KM	21768	kvartsi-iskos		Saukkonen J	1982	45	KIRKONK' RÖTÖRAN
KM	21769	palanutta luuta		Saukkonen J	1983	53	PUUJA/ TÖYRÄ
KM	21770	kvartsi-iskos		Saukkonen J	1983	54	HAMINANK SOIDANLA
KM	26928	pohjalainen tastaltta				62	TORHOI KESKIRAN
KM		pohjalainen kourutaltta				62	TORHOI KESKIRAN
KM	32302	kvartsi-iskoksia	30.11.2000	Jussila T	2000	65	HAMIN. TEURONJ
KM		palanutta luuta	30.11.2000	Jussila T	2000	65	HAMIN. TEURONJ
KM	32303	kvartsi-iskoksia	30.11.2000	Jussila T	2000	66	TEURONJ SUU S
KM	32304	kvartsi-iskoksia	30.11.2000	Jussila T	2000	67	HAMIN. ANSIONJÄ HIRVINIE
KM	32305	kvartsi-iskoksia	30.11.2000	Jussila T	2000	63	PAPPILA
KM	32306	kvartsi-iskos	30.11.2000	Jussila T	2000	64	KIRKONK' RÖTÖNRRAN
Yksit		poikkikirves				2	VANTA PITKÄSIL
Yksit		käyräselkäinen kourutaltta				55	HAMINANK JUKUR
Yksit		tasataltta				9	VANTAA F

Yksit		kivinuija				28	TORHOI SEPPÄLÄ
Yksit		kourutaltoa				16	KURU RIIHIMÄ
Yksit		tasataltoa			1952	24	RUTAJÄF ANTTIL
Yksit		kourutaltoa			1960	10	VANTA TAKA-PII

Viimeksi päivitetty 28.01.2001

Päivittäjä Timo Jussila

Hausjärven esihistorialliset muinaisjäännökset. Kartta: [Oitti-Torhola](#), [Vantaa](#), [Hausjärvi kk](#). Tarkemmat kartat kohteiden kuvauksista.



HAUSJÄRVEN ESIHISTORIALLISET MUINAISJÄÄNNÖKSET

Hausjärven esihistorialliset kiinteät muinaisjäännökset, 14 kpl

HAUSJÄRVI 23 RUTAJÄRVI SANTALA

Ajoitus: vanh kivi tai nuor kivi

Laji: asunta

Kartta: 2133 07 LAPPILA

x: 6740 84 y: 2561 50 z: 87

p: 6741 77 i: 3398 00

Tutkijat: Saukkonen J 1984 inventointi, Jussila T 2000 inventointi

Löydöt: KM 3402:1, kourutaltoa, 1897, Löytänyt Rutajärven kylän Santalan talon isäntä Konsta, pelloilta talon läheltä. Atle Salmen lähetys 17.4.1897.

KM 21759, 4 kpl, kvartsi-iskoksia, Saukkonen J 1984, Santalan tilan päärakennuksen läheltä, kynnetyltä pelloilta. Yksi 50 m talosta koilliseen, loput 40 m itään.

Sijainti: Paikka sijaitsee Hausjärven kirkosta 10,5 km E. Rutajärven länsirannalla.

Saukkonen J 1984:

Hiekkaperäistä peltoa, maasto laskee loivasti kohti Rutajärveä, joka 140 m päässä idässä.

Jussila T 2000:

Maisema kuten Saukkosen kuvauksessa 1982.

1. peruskarttaote

HAUSJÄRVI 31 TORHOLA KOLKKA 2

Ajoitus: vanh kivi tai nuor kivi

Laji: asunta

Kartta: 2133 04 HAUSJÄRVI

x: 6743 58 y: 2557 05 z: 98 ±1 m

p: 6744 71 i: 3393 68

Tutkijat: Saukkonen J 1983 inventointi

Löydöt: KM 21761, 1 kpl, kvartsi-iskos, Saukkonen J 1983, n 70 m Kolkan puretun päärakennuksen paikalta koilliseen, kynnetyn pellon pinnalta.

Sijainti: Paikka sijaitsee Hausjärven kirkosta 6,5 km E. n. 70 m Kolkan puretun päärakennuksen paikalta koilliseen.

Huomiot: Liittyy paikkoihin 28 ja 29.

Saukkonen J 1983:

Maastolaskee kohti 800 m päässä olevaa Pursijärveä. Hiekkainen pelto. Paikalla lienee pellon tasoittama muinainen rantatörmä.

1. peruskarttaote

HAUSJÄRVI 35 SYVÄNOJA TAKAMAA

Ajoitus: nuor kivi

Laji: asunta

Kartta: 2133 04 HAUSJÄRVI

x: 6743 48 y: 2553 69 z: 86 ±1 m

p: 6744 77 i: 3390 32

Tutkijat: Saukkonen J 1983 inventointi, Jussila T 2000 inventointi

:2, 8 kpl, kvartsi-iskoksia, pellosta.

Löydöt: KM 21762:1, 1 kpl, saviastianpala, Saukkonen J 1983, Lisäys 1988: mahdollisesti kampakeramiikkaa.

Sijainti: Paikka sijaitsee Hausjärven kirkosta 3,6 km NE. Puujoen etelärannalta, n 70 m päästä joen rannasta.

Saukkonen J 1983:

Jokea kohti laskevalta pelloilta, pintälöytö, n. 10 alalta hiekkaisemmasta maaperästä.

Jussila T 2000:

Paikalla käydessäni myöhäissyksyllä pelto oli kynnettyinä. Suppealla alalla havaitsin pellossa joitain kvartseja, heti peltotien pohjoispuolella. Kvartsit esiintyivät täsmälleen sillä n. 30 x 10 m alalla, jossa muutoin savimoreeninen maaperä oli hiekkaisempaa. Hiekkainen maaperä erottui pellosta selvästi. Hiekka on virtauksen kerrostamaa rantahiekkää muinaisen leveän uoman eteläkaarteessa.

HAUSJÄRVI 40 KIRKONKYLÄ PAPPILA 2

Ajoitus: vanh kivi tai nuor kivi

Laji: asunta

Kartta: 2133 04 HAUSJÄRVI

x: 6740 55 y: 2551 46 z: 96 ±1 m

p: 6741 94 i: 3387 96

Tutkijat: Saukkonen J 1983 inventointi

:2, 4 kpl, palanutta luuta, Kynnettyltä pelloilta.

Löydöt: KM 21763:1, 8 kpl, kvartsi-iskoksia, Saukkonen J 1983, Kynnettyltä pelloilta.

Sijainti: Paikka sijaitsee Hausjärven kirkosta 0,7 km SE. Pappilan päärakennuksesta 40-50 m lounaaseen.

Saukkonen J 1983:

Pelto laskee loivasti kohti välittömästi löytöpaikan eteläpuolella olevaa Hausjärven vanhaa rantatörmää.

1. Peruskarttaote

HAUSJÄRVI 41 KIRKONKYLÄ VALTARINMÄKI

Ajoitus: vanh kivi tai nuor kivi

Laji: asunta

Kartta: 2133 04 HAUSJÄRVI

x: 6740 35 y: 2552 10 z: 96 ±1 m

p: 6741 71 i: 3388 59

Tutkijat: Saukkonen J 1983 inventointi, Jussila T 2000 inventointi

Löydöt: KM 21764, 2 kpl, kvartsi-iskoksia, Saukkonen J 1983, pellosta.

Sijainti: Paikka sijaitsee Hausjärven kirkosta 1,3 km SE. Valtarinmäen eteläpuolen pelloilta.

Saukkonen J 1983:

Toinen iskos eteläpäästä toinen pohjoispäästä, välillä 100 m. Paikalla on kuivatetun Hausjärven vanha itäranta. Lisäys 1987: iskosten vähyyden vuoksi kannattaa pitää epävarmana asuinpaikkana.

Jussila T 2000:

Pelto oli sängellä käydessäni paikalla syksyllä 2000. En havainnut mitään pellon pinnassa, vähäisistä paljaista maaläikistä. Paikalla on muinaisrantatörmä, eli paikka on entisen hausjärven rannassa, purouoman suun pohjoisrannalla, jyrkän mäen alla. Topografisesti varsin sopiva paikka kivikautiselle asuinpaikalle.

1. Peruskarttaote**Valokuvia**

HAUSJÄRVI 42 KIRKONKYLÄ RÖTÖRANTA 1

Ajoitus: vanh kivi tai nuor kivi

Laji: asunta

Kartta: 2133 04 HAUSJÄRVI

x: 6740 41 y: 2551 05 z: 101 ±1 m

p: 6741 82 i: 3387 54

Tutkijat: Saukkonen J 1983 inventointi

Löydöt: KM 21765, 1 kpl, kvartsi-iskos, Saukkonen J 1983, Kynnetyltä, hiekkaperäiseltä pellolta.

Sijainti: Paikka sijaitsee Hausjärven kirkosta 0,7 km S. 700 m Hausjärven kirkolta etelään.

Saukkonen J 1983:

Löytöpaikka tasaista maastoa, eteläpuolella loiva rinne. Vaikutti siltä, että tämä olisi Hausjärven vanha (ylempi) rantatörmä.

1. Peruskarttaote

HAUSJÄRVI 43 KIRKONKYLÄ RÖTÖRANTA 2

Ajoitus: vanh kivi tai nuor kivi

Laji: asunta

Kartta: 2133 04 HAUSJÄRVI

x: 6740 30 y: 2551 18 z: 96 ±1 m

p: 6741 71 i: 3387 67

Tutkijat: Saukkonen J 1983 inventointi, Jussila T 2000 inventointi

:2, 1 kpl, palanutta luuta, Kynnökseltä.

Löydöt: KM 21766:1, 19 kpl, kvartsi-iskoksia, Saukkonen J 1983, Kynnökseltä.

Sijainti: Paikka sijaitsee Hausjärven kirkosta 0,8 km S. Hausjärven luoteisrannalta.

Huomiot: Liittyy kohteeseen 44, joka 100 m päässä.

Saukkonen J 1983:

Vanhalla rantatörmällä olevalta parinkymmenen metrin halkaisija ja vajaan metrin korkuiselta peltokumpareelta. Hiekkaa. Muodostanee yhtenäisen alueen Rötöranta 3:n kanssa, joka on 100m päässä lounaassa.

Jussila T 2000:

Havaitsin kynnetyssä pellossa kvartseja.

1. Peruskarttaote

HAUSJÄRVI 44 KIRKONKYLÄ RÖTÖRANTA 3

Ajoitus: nuor kivi: myöhäisneol

Laji: asunta

Kartta: 2133 04 HAUSJÄRVI

x: 6740 26 y: 2551 12 z: 96 ±1 m

p: 6741 67 i: 3387 61

Tutkijat: Saukkonen J 1983 inventointi

Löydöt: KM 21767, 9 kpl, saviastian paloja, Saukkonen J 1983, Kynnökseltä 2 m alalta.

Sijainti: Paikka sijaitsee Hausjärven kirkosta 0,8 km S. Hausjärven luoteisrannalta.

Huomiot: Liittyi kohteeseen 43, joka 100 m päässä idässä.

Saukkonen J 1983:

Maaperä hiekkaista, palaset suppealla alueella, suurin osa n 1 neliön alalla. Lienee yhtenäinen Rötöranta 2 kanssa.

1. Peruskarttaote

HAUSJÄRVI 45 KIRKONKYLÄ RÖTÖRANTA 4

Ajoitus: vanh kivi tai nuor kivi

Laji: asunta

Kartta: 2133 04 HAUSJÄRVI

x: 6740 21 y: 2550 95 z: 101 ±1 m

p: 6741 63 i: 3387 44

Tutkijat: Saukkonen J 1982 inventointi

Löydöt: KM 21768, 1 kpl, kvartsi-iskos, Saukkonen J 1982, Pelloilta.

Sijainti: Paikka sijaitsee Hausjärven kirkosta 0,9 km S. Hausjärven luoteispuolelta.

Saukkonen J 1982:

Pelloilta, ja muutaman metrin päässä vanha järven rantatörmä.

1. Peruskarttaote

HAUSJÄRVI 54 HAMINANKYLÄ SOIDANLAHTI

Ajoitus: vanh kivi tai nuor kivi

Laji: asunta

Kartta: 2133 04 HAUSJÄRVI

x: 6749 24 y: 2555 88 z: 92

p: 6750 42 i: 3392 77

Tutkijat: Saukkonen J 1983 inventointi

Löydöt: KM 21770, 1 kpl, kvartsi-iskos, Saukkonen J 1983.

Sijainti: Paikka sijaitsee Hausjärven kirkosta 9,5 km NE. Mommilanjärven länsirannalta, n. 140 m:n päästä nykyisestä rannasta, vastapäätä Soidanlahtea.

Saukkonen J 1983:

Rinne, jossa kasvaa harvaan mäntyä. Alueelle oli tehty kaivinkoneella viilloksia männynntaimien istutusta varten. Löytöpaikan lähellä on nähtävissä selvästi vanha järven rantatörmä; tämän ja nykyisen rannan välinen alue on vesijättömaata.

1. peruskarttaote

HAUSJÄRVI 63 PAPPILA 3

Ajoitus: esihistoriallinen

Laji: asunta

Kartta: 2133 04 Hausjärvi

x: 6740 41 y: 2551 34 z: 95 ±1 m

p: 6741 81 i: 3387 83

Tutkijat: Jussila T 2000 inventointi

Löydöt: KM 32305:1, 64 g, 10 kpl, kvartsi-iskoksia, Jussila T 2000, diar. 30.11.2000, kynnetystä pellostä.

Sijainti: Paikka sijaitsee Hausjärven kirkosta 0,8 km S, vanhasta Pappilasta 250 m SW.

Jussila T 2000:

Mukanani paikalla oli Heikki Matiskainen. Muinaisen rantatörmän päältä, pellon kulmasta löytyi n. 25 m matkalta kvartseja kynnetystä pellostä. Maaperä törmän laella on hiekka, joka muuttuu savisemmaksi ylempänä ja länempänä. Kaivoin useita koekuoppia pellon itäpuolelle metsän reunaan, mutta saamatta mitään havaintoja esihistoriasta. Metsän kohdalla maaperä muuttuu taas savisemmaksi ja rantatörmä epämääräisemmäksi kaartuen etelään. Paikan itäpuolella on muinainen, asuinpaikan tasoa hieman alavampi niemeke, joka lienee ollut juuri ja juuri kuivilla vedenpinnan ollessa asuinpaikan kohdalla törmän juuren tienoilla. Ilmeisesti kostea paikka ei ole kelvannut asuinpaiksi, vaan se rajoittunee nykyisen pellon alueelle.

1. Peruskarttaote**Valokuvia****HAUSJÄRVI 64 KIRKONKYLÄ RÖTÖNRANTA 5**

Ajoitus: vanh kivi tai nuor kivi

Laji: asunta

Kartta: 2133 04 HAUSJÄRVI

x: 6740 05 y: 2551 05

p: 6741 46 i: 3387 53

Tutkijat: Jussila T 2000 inventointi

Löydöt: KM 32306:1, 15 g, 1 kpl, kvartsi-iskos, Jussila T 2000, diar. 30.11.2000, koekuopasta.

Sijainti: Paikka sijaitsee Hausjärven kirkosta 1,1 km S, Rytörannan talosta 160 m NE.

Huomiot: Paikka on koskematon ja ehjä. Vain yhden kvartsin perusteella havaittu paikka. Mahdollisesti asuinpaikka.

Jussila T 2000:

Paikalla on tasanne korkean muinaisrantatörmän päällä. Tasanteen itäpuolella on muinainen niemi, joka on varsin kivinen ja lohkarainen. Tasanteen laki ja loiva etelään laskeva törmä on kivetöntä hiekkamaata. Tasanne on ollut etelään aukeavan pienen lahdekkeen rannassa, jossa ranta on kaartunut lännessä etelään, jossa se muuttuu kiviseksi. Lahdekkeen pohjoisranta on ollut n. 50 m leveä rantakaistale. Kauempana tasanteen reunasta maaperä muuttuu hienoineksisemmaksi ja kivisemmäksi. Tein 23.11.00 sateisessa ja varsin hämärässä säässä paikalle useita koekuoppia, joista yhdestä, aivan em. niemekkeen tyvestä, löysin kvartsi-iskoksen, muuten täysin kivettömästä kuopasta. On mahdollista, mutta ei aivan varmaa, että paikalla on kiviakautinen asuinpaikka.

1. Peruskarttaote**HAUSJÄRVI 65 HAMINA TEURONJOKI**

Ajoitus: vanh kivi tai nuor kivi

Laji: asunta

Kartta: 2133 04 HAUSJÄRVI

x: 6749 86 y: 2558 29 z: 85 ±1 m

p: 6750 93 i: 3395 21

Tutkijat: Jussila T 2000 inventointi

:2, 1 g, 2 kpl, palanutta luuta, koekuopasta.

Löydöt: KM 32302:1, 19 g, 7 kpl, kvartsi-iskoksia, Jussila T 2000, diar. 30.11.2000, koekuopasta.

Sijainti: Paikka sijaitsee Hausjärven kirkosta 11,4 km NE, Teuronjoen etelärannalla olevassa metsäsaarekkeessa, Jokelan talosta 380 m E.

Huomiot: Lähes ehjä asuinpaikka, osin hiekanoton tuhoama.

Jussila T 2000:

Pienessä hiekkapohjaisessa peltosaarekkeessa on sen joen rannanpuolella asuinpaikka. Saarekkeen itäosa, kuusikko, on maaperältään savisempää, eikä siellä ole asuinpaikan merkkejä. Asuinpaikan luoteisnurkassa on vanhassa jokityräässä kotitarvehiekanottopaikka, joka on osin tuhonnut asuinpaikkaa.

1. peruskarttaote

Valokuvia

HAUSJÄRVI 66 TEURONJOEN SUU S

Ajoitus: vanh kivi tai nuor kivi

Laji: asunta

Kartta: 2133 05 HIETOINEN

x: 6750 14 y: 2556 85 z: 86 ±1 m

p: 6751 27 i: 3393 78

Tutkijat: Jussila T 2000 inventointi

Löydöt: KM 32303:1, 36 g, 8 kpl, kvartsi-iskoksia, Jussila T 2000, diar. 30.11.2000, koekuopasta.

Sijainti: Paikka sijaitsee Hausjärven kirkosta 10,7 km NE, Mommilanjärven itärannalla, rannasta 170 m, Teurinjoen suun eteläpuolella 430 m, hiekkakuopan eteläreunasta 40 m W, metsätien mutkasta metsään SW 20 m.

Huomiot: Asuinpaikka on koskematon ja ehjä.

Jussila T 2000:

Paikalla näkyy kaksi muinaista rantatörmää. Ensimmäinen n. 85 m korkeustasolla suon reunassa ja toinen selvempi pari metriä ylempänä. Asuinpaikka on näiden törmien välisellä kapealla tasanteella, heti ylempään törmään juuressa. Maaperä paikalla on hiekka. Asuinpaikka on koskematon. Löytökohdalla saattaa olla pieni asumuspainanne.

1. peruskarttaote

Valokuvia

HAUSJÄRVI 67 HAMINA ANSIONJÄRVI HIRVINIEMI

Ajoitus: vanh kivi tai nuor kivi

Laji: asunta

Kartta: 2133 04 HAUSJÄRVI

x: 6747 54 y: 2555 40 z: 84 ±1 m

p: 6748 74 i: 3392 22

Tutkijat: Jussila T 2000 inventointi

Löydöt: KM 32304:1, 26 g, 7 kpl, kvartsi-iskoksia, Jussila T 2000, diar. 30.11.2000, pellostä.

Sijainti: Paikka sijaitsee Hausjärven kirkosta 7,8 km NE, Ansionjärven pohjoisrannalla Haminanjoensuun länsirannalla, Hirviniemen itärinteessä pellon ja metsän rajalla.

Jussila T 2000:

Asuinpaikka on matalan muinaisrantatörmän päällä, joka on uudispellon reunassa. On todennäköistä, että asuinpaikkaa on ehjänä jäljellä hakatun metsän puolella. Asuinpaikan kohdalla on hiekkainen rantakerrostuma muutoin savimoreenisessa maaperässä.

1. peruskarttaote

Valokuvia

Hausjärven esihistorialliset löytöpaikat, 40 kpl

HAUSJÄRVI 1 VANTAA KERKKOLA

Ajoitus: vanh kivi tai nuor kivi

Laji: löytö

Kartta: 2044 02

x: 6729 63 y: 2546 26, paikannus ±1000 m

p: 6731 25 i: 3382 27

Tutkijat: Saukkonen J 1983 inventointi

Löydöt: KM 5684:2, kivitaltta, diar. 01.10.1910, Löytänyt Henrik Kantola Erkylän kartanon ulkotilan Kerkkolan maalta.

Sijainti: Paikka sijaitsee Hausjärven kirkosta 12,4 km S. Päärakennuksen koordinaatit. Kerkkolan tila sijaitsee Erkylän kartanosta 5 km lounaaseen.

Saukkonen J 1983:

Tarkka löytöpaikka jäi selvittämättä; talossa ei tiedetty esineestä.

HAUSJÄRVI 2 VANTAA PITKÄSILTA

Ajoitus: vanh kivi tai nuor kivi

Laji: löytö

Kartta: 2044 03 RIIHIMÄKI

x: 6730 36 y: 2546 92 z: 96 ±2 m

p: 6731 95 i: 3382 96

Tutkijat: Saukkonen J 1983 inventointi

Löydöt: Yksit , poikkikirves, Vapaaherra C. Munchilla Erkylän kartanossa. Löydetty Erkylän maalta, jostain kartanon pellostä: Pitkäsillan suosta.

Sijainti: Paikka sijaitsee Hausjärven kirkosta 11,5 km S. Vantaan kylän Vaskikallion tilasta 500 m lounaaseen on Pitkäsilta -niminen paikka.

Saukkonen J 1983:

Esineen löytöpaikka näytettiin Vaskikallion talosta. Esineen löytöpaikan lähellä on hiekkakuoppa. Tarkastettaessa kuoppaa ja sen ympäristöä ei havaittu mitään mainittavaa. Huom! Erkylän kartanossa ei tiedetty varmaksi esineen nykyistä säilytyspaikkaa.

1. peruskarttaote**HAUSJÄRVI 3 VANTAA ERKYLÄ**

Ajoitus: vanh kivi tai nuor kivi

Laji: löytö

Kartta: 2044 03 RIIHIMÄKI

x: 6733 25 y: 2549 47, paikannus ±2000 m

p: 6734 73 i: 3385 64

Tutkijat: Saukkonen J 1983 inventointi

Löydöt: KM 2342:3, kourutaltoa, diar. 27.09.1885, Löytänyt Erkylän mylläri uudisviljelykseltään.

Sijainti: Paikka sijaitsee Hausjärven kirkosta 8,0 km S. Kartanon päärakennuksen koordinaatit.

Saukkonen J 1983:

Kartanonomistaja ei tiennyt löytötiedoissa mainitun uudisviljelyksen sijaintia.

HAUSJÄRVI 4 VANTAA MYLLYLAMPI

Ajoitus: vanh kivi tai nuor kivi

Laji: löytö

Kartta: 2044 03 RIIHIMÄKI

x: 6734 83 y: 2547 23 z: 100 ±3 m, paikannus ±100 m

p: 6736 41 i: 3383 47

Tutkijat: Saukkonen J 1983 inventointi

Löydöt: Hausjä , oikokirves, 1915, Hausjärven museossa. Löytänyt mv Toivo Alastalo maantien sorasta, jota oli ajettu tod.näk. Vantaan kylässä olevasta sorakuopasta 1915-17. Sorakuoppa on Myllylammen koilliskärjestä n 100 m pohjois-luoteeseen ja Jussilan talosta yhtä paljon länsi-luoteeseen.

Sijainti: Paikka sijaitsee Hausjärven kirkosta 7,3 km SW. Löytöpaikan arvioidut koordinaatit.

Saukkonen J 1983:

Koordinaatit löytötietojen perusteella. Paikalla on edelleenkin sorakuoppa. Tarkastettaessa ei löytynyt mitään mainittavaa.

1. peruskarttaote**HAUSJÄRVI 5 VANTAA JOENTAUSTA**

Ajoitus: vanh kivi tai nuor kivi

Laji: löytö

Kartta: 2044 03 RIIHIMÄKI

x: 6736 73 y: 2546 78 z: 95

p: 6738 32 i: 3383 11

Tutkijat: Saukkonen J 1983 inventointi

Löydöt: KM 12062, olkakirves, 1921, Löytänyt mv Anselm Jokela Vantaan kylän Jokelan talon Hakapellosta, Joentaustan talosta 280 m itä-koilliseen ja ladosta 10 m itä-kaakkoon. 25 cm syvältä hiekasta, 3 m joen pintaa ylempää.

Sijainti: Paikka sijaitsee Hausjärven kirkosta 6,1 km SW. 180 m Joentaustan talosta koilliseen ja 100 m Vantaanjoesta.

Saukkonen J 1983:

Paikalle tehdyt koekuopat löydöttömiä.

1. peruskarttaote

HAUSJÄRVI 6 VANTAA VEKAOJA

Ajoitus: vanh kivi tai nuor kivi

Laji: löytö

Kartta: 2044 03 RIIHIMÄKI

x: 6737 20 y: 2547 37 z: 95 ±2 m, paikannus ±10 m

p: 6738 77 i: 3383 72

Tutkijat: Saukkonen J 1983 inventointi

Löydöt: HausjM , nelisivuinen tasatalta, 1947, Löytänyt Paavo Karhumäki Vantaan kylän Karhumäen talon maalta, Vehkaojan niityltä, rautatien vieressä olevalta suosaarekkeelta. 80 m rautatiesta etelään ja 10 m Vehkaojasta. 90 cm syvyydestä suomudan alta.

Sijainti: Paikka sijaitsee Hausjärven kirkosta 5,4 km SW. Löytöpaikan arvioidut koordinaatit.

Saukkonen J 1983:

Löytöpaikka koordinaattien osoittamassa kohdassa.

1. peruskarttaote

HAUSJÄRVI 7 SELÄNOJA ALASTALO 1

Ajoitus: vanh kivi tai nuor kivi

Laji: löytö

Kartta: 2044 03 RIIHIMÄKI

x: 6735 02 y: 2549 58 z: 108

p: 6736 49 i: 3385 83

Tutkijat: Saukkonen J 1983 inventointi

Löydöt: KM 12156, hioinkivi, 49, diar. 31.05.1949, Löytänyt mv Toivo Alastalo Selänojan kylän Alastalon maalta. Lähettänyt maisteri Oiva Keskitalo, joka myös tarkasti paikan negatiivisin tuloksin. Löytyi peltotöissä 0.5 m syvyydestä mutamaasta (lähellä on hiekkaa).

Sijainti: Paikka sijaitsee Hausjärven kirkosta 6,3 km S. Tienhaarasta n 150 m itä-koilliseen ja Alastalon talosta n 900 m kaakkoon.

Saukkonen J 1983:

Mitään mainittavaa ei löytynyt.

1. peruskarttaote

HAUSJÄRVI 9 VANTAA PIHO

Ajoitus: vanh kivi tai nuor kivi

Laji: löytö

Kartta: 2044 06 HIKIÄ

x: 6730 57 y: 2551 63, paikannus ±1000 m

p: 6731 95 i: 3387 67

Tutkijat: Saukkonen J 1983 inventointi

Löydöt: Yksit , tasataltta, Vapaaherra C. Munchilla Erkylän kartanossa, löydetty Erkylän Pihon torpan maalta pellostä. Esine hukassa.

Sijainti: Paikka sijaitsee Hausjärven kirkosta 10,6 km S. Päärakennuksen koordinaatit.

Saukkonen J 1983:

Paikka voidaan määrittää vain tilan tarkkuudella.

1. peruskarttaote

HAUSJÄRVI 10 VANTAA TAKA-PIHO

Ajoitus: vanh kivi tai nuor kivi

Laji: löytö

Kartta: 2044 06 HIKIÄ

x: 6730 72 y: 2551 78 z: 95

p: 6732 09 i: 3387 83

Tutkijat: Saukkonen J 1983 inventointi

Löydöt: Yksit , kourutalтта, 1960, Hyvinkään Kotiseutuyhdistys ry:n hallussa. Löytänyt mv Kauko Piho Taka-Pihon tilalta puimalan perustuksia kaivettaessa.

Sijainti: Paikka sijaitsee Hausjärven kirkosta 10,4 km S.

Saukkonen J 1983:

Tarkka paikka neuvottiin Pihon talossa. Se on pellolla, 100 m päässä on pieni lampi.

Tarkastuksen yhteydessä ei havaittu mitään erikoista.

1. peruskarttaote

HAUSJÄRVI 12 KURU TYYNELÄ

Ajoitus: vanh kivi tai nuor kivi

Laji: löytö

Kartta: 2044 06 HIKIÄ

x: 6734 95 y: 2553 66 z: 98 ±2 m

p: 6736 23 i: 3389 90

Tutkijat: Saukkonen J 1983 inventointi

Löydöt: KM 11855, oikokirves, Löytänyt mv Kalle Leppänen Kurun kylän Tyynelän talon maalta.

Sijainti: Paikka sijaitsee Hausjärven kirkosta 6,7 km S. .

Saukkonen J 1983:

Mv:n löytötiedoissa virhe: ei 0,5 km pohjoiseen vaan 150 m itäkoilliseen. Paikka oli avattu kaivinkoneella männynistutusta varten, mutta mitään ei löytynyt.

1. peruskarttaote

HAUSJÄRVI 14 KURU JUSSILA

Ajoitus: vanh kivi tai nuor kivi

Laji: löytö

Kartta: 2044 06 HIKIÄ

x: 6734 82 y: 2556 06, paikannus ±1000 m

p: 6735 99 i: 3392 29

Tutkijat: Saukkonen J 1983 inventointi

Löydöt: KM 3448:4, kivikirves, diar. 15.09.1897, Löydetty Fredrika Jussilan talon pellosta Hirvenojan kylästä.

Sijainti: Paikka sijaitsee Hausjärven kirkosta 8,1 km SE. Päärakennuksen koordinaatit.

Saukkonen J 1983:

Mahdollisesti kyseessä se Jussilan talo, joka on n 5 km Hirvenojasta lounaaseen. Hirvenoja-nimistä kylää ei ole.

1. peruskarttaote

HAUSJÄRVI 15 KURU KUURINMAA

Ajoitus: vanh kivi tai nuor kivi

Laji: löytö

Kartta: 2044 06 HIKIÄ

x: 6737 23 y: 2555 76, paikannus ±1000 m

p: 6738 42 i: 3392 10

Tutkijat: Saukkonen J 1983 inventointi

Löydöt: KM 12472, poikkitaltta, 1912, Löytänyt Kurun kylän Kuurinmaan talon isäntä pellostaan. Sama esine lappuluetteloitu myös "Opettaja Laaksosella Kaarinan pitäjän Ristimäen kansakoululla".

Sijainti: Paikka sijaitsee Hausjärven kirkosta 6,1 km SE. Päärakennuksen koordinaatit.

Saukkonen J 1983:

Esineiden löytöpaikka voidaan määrittää vain talon tarkuudella.

1. peruskarttaote

HAUSJÄRVI 16 KURU RIIHIMÄKI

Ajoitus: vanh kivi tai nuor kivi

Laji: löytö

Kartta: 2044 06 HIKIÄ

x: 6737 05 y: 2557 12, paikannus ±500 m

p: 6738 17 i: 3393 45

Tutkijat: Saukkonen J 1983 inventointi

Löydöt: Yksit , kourutaltoa, Löytynyt Riihimäen tilan väki suurinpiirtein koordinaattien ilmoittamasta kohdasta. Säilytyspaikka ei ole tiedossa. Säilytetty ennen Kallion koululla, mutta koulu on purettu. Esine hukassa. Koko löytö on toisenkäden tietoa. Arkeologi ei nähnyt. Perustuu Urpolan isännän Väinö Tonttilan kertomukseen: aikoinaan Riihimäen tilan väki löytynyt "kookkaan kourutaltoa", suurin piirtein esitetystä kohdasta.

Sijainti: Paikka sijaitsee Hausjärven kirkosta 7,3 km SE.

1. peruskarttaote

HAUSJÄRVI 17 KURU JOKELA

Ajoitus: rauta: kansainvaellus

Laji: löytö

Kartta: 2044 06 HIKIÄ

x: 6736 65 y: 2557 48, paikannus ±1000 m

p: 6737 76 i: 3393 79

Tutkijat: Saukkonen J 1983 inventointi

Löydöt: KM 13688, 1 kpl, soikea tuluskivi, Löydetty Jokelan talon maalta kyntötöissä. Ensin Hausjärven museoon mv Anselm Jokela 13.6.1950 ja sitten Kansallismuseoon toimittanut Oiva Keskitalo.

Sijainti: Paikka sijaitsee Hausjärven kirkosta 7,8 km SE. Päärakennuksen koordinaatit.

Saukkonen J 1983:

Kurun kylän Tyynelän talosta vahvistettiin, että A. Jokela on asunut juuri Kurun Jokelassa. Löytöpaikka vain tilan tarkkuudella.

1. peruskarttaote

HAUSJÄRVI 18 OITTI HIRVENOJA 1

Ajoitus: vanh kivi tai nuor kivi

Laji: löytö

Kartta: 2044 06 HIKIÄ

x: 6738 56 y: 2559 25, paikannus ±1000 m

p: 6739 59 i: 3395 65

Tutkijat: Saukkonen J 1983 inventointi

KM 3448:3, 1 kpl, kivikirves, 1897, diar. 15.09.1897, Löydetty Hilda Hirvenojan talon pellosta läheltä asuntoa.

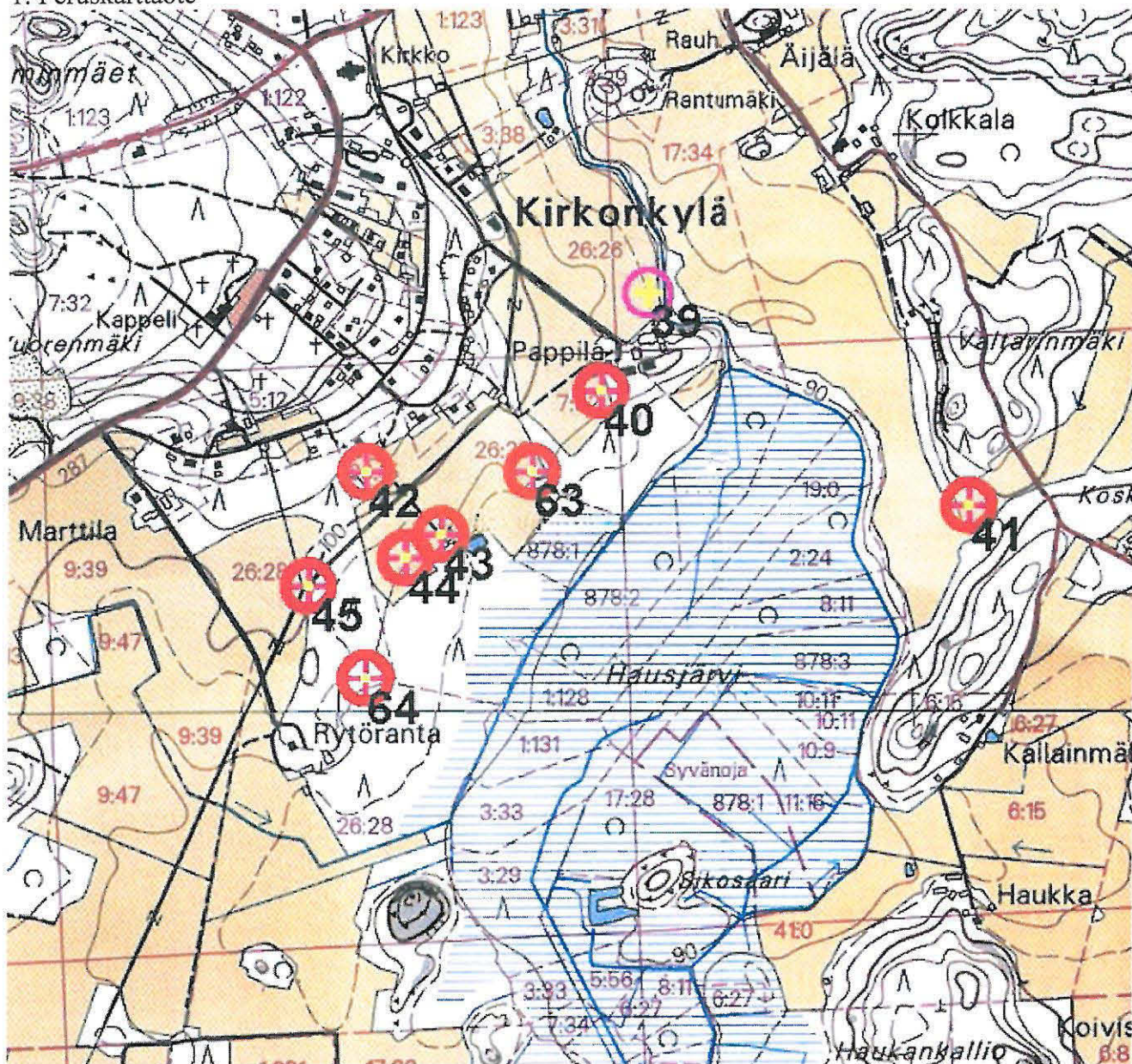
KM 3611:1, 1 kpl, kivikirves, 1898, diar. 01.11.1898, Löytynyt Oitin kylän Lokinperän talon Hirvenojan torpan tytär Josefiina maan pinnalta luodessaan lehmätarhan pohjaa syksyllä 1898.

Löydöt: KM 2326, 1 kpl, tasatalta, 1885, diar. 06.05.1885, Löydetty Karl Hirvenojan maalta eräältä kalliolta ja rikkottu taikauskon tähden.

Sijainti: Paikka sijaitsee Hausjärven kirkosta 8,6 km E. Päärakennuksen koordinaatit.

HAUSJÄRVI 63 PAPPILA 3, esihistoriallinen asunta

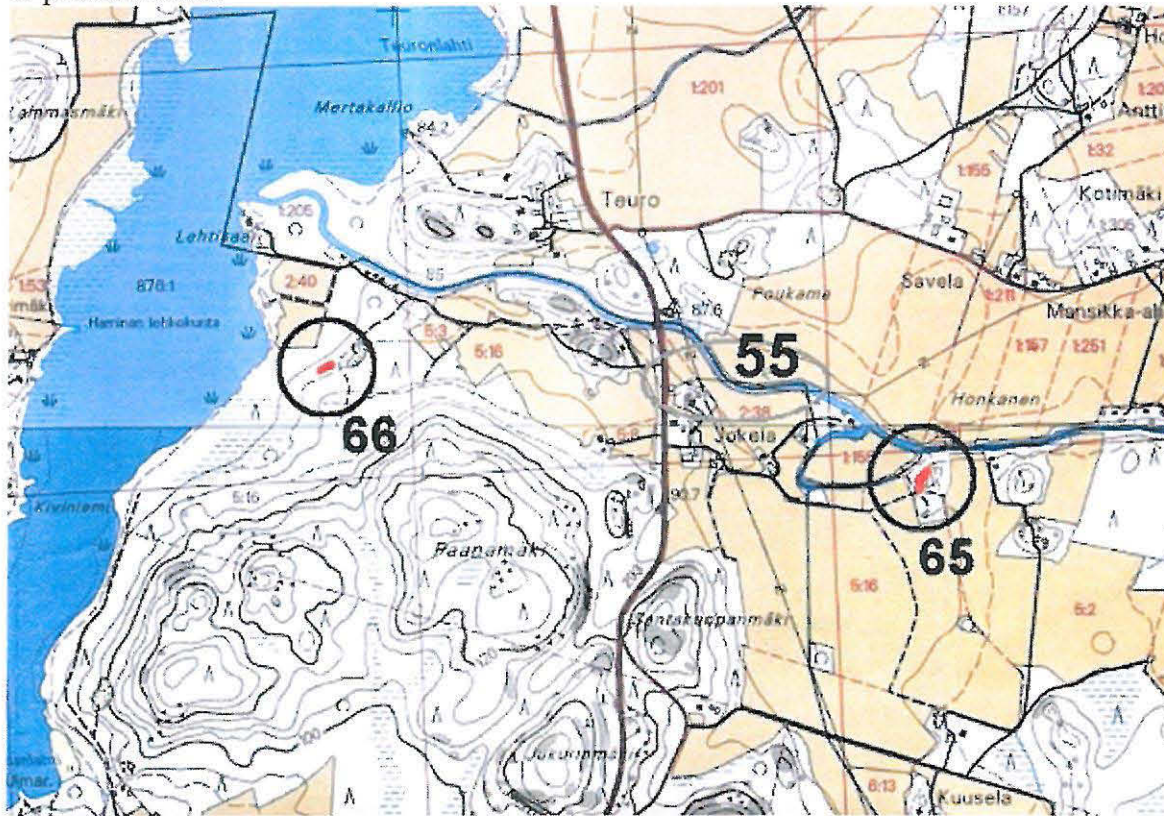
1. Peruskarttaote



Muinainen Hausjärvi

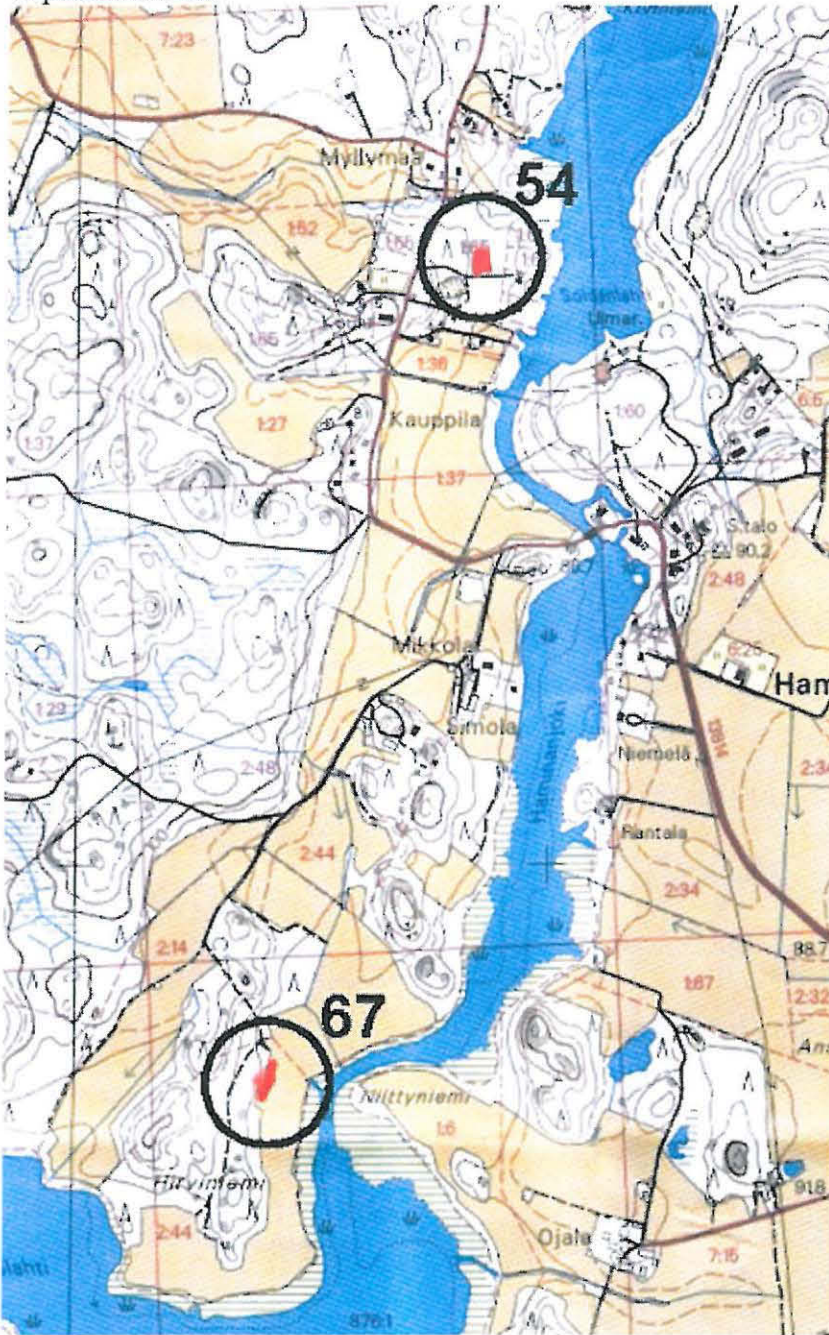
HAUSJÄRVI 65 HAMINA TEURONJOKI, vanh kivi tai nuor kivi asunta

1. peruskarttaote



(Paluu = paina Back/Takaisin -nappia)

HAUSJÄRVI 67 HAMINA ANSIONJÄRVI HIRVINIEMI, vanh kivi tai nuor kivi asunta 1. peruskarttaote



(Paluu = paina Back/Takaisin -nappia)

HAUSJÄRVI 63 PAPPILA 3, esihistoriallinen asunta

Kuvattu asuinpaikalta nro 43 koilliseen. Asuinpaikka 63 on pellon takana, kuvan keskellä olevassa peltokulmauksessa, aivan metsän rajalla.



(Paluu = paina Back/Takaisin -nappia)

HAUSJÄRVI 65 HAMINA TEURONJOKI, vanh kivi tai nuor kivi asunta

Kuvattu joen suuntaan koilliseen asuinpaikalta. Asuinpaikan maastoa hiekanottoaikan itäpuolelta.



Asuinpaikka kuvan alalla töyrään laella. Kuvattu koilliseen, joen suuntaan.



Kuvattu itään. Asuinpaikka kuvan oikeassa puoliskossa peltosaarekkeessa mäntyjen kohdalla, niiden ja pellon välissä hakatulla alalla.



(Paluu = paina Back/Takaisin -nappia)

HAUSJÄRVI 66 TEURONJOEN SUU S, vanh kivi tai nuor kivi asunta
Kuvattu asuinpaikan kohdalta länteen.



(Paluu = paina Back/Takaisin -nappia)

HAUSJÄRVI 67 HAMINA ANSIONJÄRVI HIRVINIEMI, vanh kivi tai nuor kivi asunta
Kuvattu etelään, taustalla Ansionjärvi.



Kuvattu pohjoiseen. Järvi oikealla. Asuinpaikka pellon reunassa etualalla.



(Paluu = paina Back/Takaisin -nappia)