

ARKEOL. OS. 224/30.10.2006

M

HEINOLAN VIERUMÄEN OSAYLEISKAAVAN ARKEOLOGINEN  
INVENTOINTI  
2006

Anna-Riikka Vaden  
Lahden kaupunginmuseo/Päijät-Hämeen maakuntamuseo

JRV 18.10.2006

## SISÄLLYSLUETTELO

<b>Johdanto</b>	2
<b>Kohdekuvaukset</b>	
1. Heinola Härkälä Ylä-Syrjälä	4
2. Heinola Härkälä Iso-Palpanen	5
3. Heinola Härkälä Markkola	6
4. Heinola Vierumäki Muistomerkki	7

### Liite 1 Mv-negatiiviluettelo

#### Kartat

Kartta 1, Yleiskartta inventointialueesta

Kartta 2, Peruskarttaote

Kartta 3, Peruskarttaote

Kartta 4, Peruskartan ja Heinolan kihlakunnan kartan vuodelta 1883 yhdistelmä

Kartta 5, Kaavakarttaote

#### Löytöluettelo

## **JOHDANTO**

Inventoitavana alueena oli Heinolan kunnan eteläosassa sijaitseva Vierumäen osayleiskaavan alue. Kaavoitettava alue sijoittuu suurimmaksi osaksi Härkälän kylän alueelle, sekä pienelle alueelle Jyrängön kylän eteläosaa. Alueeseen kuuluu Vierumäen taajama ja sen lähialueita siten, että kaavoitettava alue ulottuu Vierumäen keskustasta noin kolme kilometriä luoteeseen ja pohjoiseen ja kuusi kilometriä itään. Alue rajautuu lännessä Asikkalan rajaan ja idässä Nastolan rajaan, alueen eteläraja kulkee hieman tien numero 363 eteläpuolella ja pohjoisraja tien numero 4142 pohjoispuolella Saari- ja Onkijärvien kautta Iso-Palpaselle (ks. Kartta 1).

Inventoinnin tarkoituksena oli selvittää Vierumäen osayleiskaava-alueen mahdollisten esihistoriallisten ja historiallisten muinaisjäännösten sijainti. Inventoinnin maksoi Heinolan kaupunki ja toteutti Lahden kaupunginmuseo/Päijät-Hämeen maakuntamuseo. Inventoijana toimi fil.yo Anna-Riikka Vaden.

### **Alueen arkeologinen tutkimustilanne**

Heinolan kunnan perusinventoinnin on tehnyt Oiva Keskitalo vuonna 1970. Täydennysinventoinnin teki Hannu Poutiainen Lahden kaupunginmuseosta vuonna 2003. Koko kunnan kattavien inventointien lisäksi Heinolassa on tehty useita pienempialaisia inventointeja. Nyt inventoitavaan alueeseen rajautuvat Heinolan Suomen urheiluopiston ja Suurijärven osayleiskaavojen alueet. Näiden alueiden arkeologisen inventoinnin on tehnyt Eeva Raike Lahden kaupunginmuseosta vuonna 2001. Lahden kaupunginmuseo on myös vuonna 2003 tehnyt Vattenfall Verkko Oy:n voimanjohtolinjan muinaisjäännösinventoinnin välillä Vierumäki – Heinola K. As.

Vierumäen osayleiskaavan alueelta ei ennestään tunnettu kiinteitä muinaisjäännöksiä tai irtolöytöjä, eikä alueelta ollut tarkastamattomia ilmoituksia mahdollisista muinaisjäännöksistä. Inventoitavan alueen lähimmät muinaisjäännöskohteet ovat kaksi tervahautaa ja ajoittamaton röykkiö (Raike 2001, inventointikertomuksessa kohteet nro 1–3).

### **Inventointialueen maasto**

Inventoitava alue sijoittuu lähes kokonaan 120 m merenpinnan tason yläpuolelle ja osin korkeammallekin. Maasto muodostuu hiekkaharjuista ja mäistä, joiden rinteet ovat paikoin hyvinkin jyrkkiä, sekä niiden väliin jäävistä tasaisemmasta, usein soistuneesta maastosta. Alueen järviä ympäröivät hiekkaiset harjut ja tämän vuoksi järvien rannat ovat melko jyrkästi nousevia hiekkarinteitä. Iso-Palpasen etelärannalla on myös kalliopaljastumia järveä rajaavien rinteiden lailla. Alueen kasvillisuus on pääsääntöisesti sekametsää, Onki- ja Saarijärven ympäristössä osin mäntykangasta.

Vierumäen taajamaa ympäröivät laajat teollisuusalueet, jotka ulottuvat myös moottoritien E75 länsipuolelle. Teiden 363 ja 4142 väliin jäävä alue on pääosin turvetuotantoalueena ja taimitarhana. Tien 4142 itäpuolella on golfkenttä. Viljelyksessä olevia peltoja on lähinnä inventoidun alueen länsiosassa ja teiden 140 ja E75 välillä olevalla alueella.

### **Tavoitteet ja kenttätyöt**

Koska inventoitavalta alueelta ei ennestään tunnettu muinaisjäännöksiä, oli inventoinnin tavoitteena tarkastaa otollisia paikkoja ja etsiä mahdollisia muinaisjäännöksiä. Esihistoriallisten kohteiden

lisäksi inventoinnissa otettiin huomioon Museoviraston Rakennushistorian osaston esityksestä myös historiallisen ajan asutukseen, elinkeinoihin ja liikenteeseen liittyviä kohteita.

Kenttätöihin käytettiin neljä työpäivää ja ne tehtiin 26-29.9.2006. Ennen kenttätöitä historiallisen ajan kohteita selvitettiin vanhojen karttojen ja Jorma Wilmin vuonna 1988 kirjoittaman Heinolan pitäjänhistorian avulla. Kartoista tärkeimmät olivat Kuninkaan kartasto ja Heinolan kihlakunnan kartta vuodelta 1883. Härkälän kylän vanha kylätontti ja Tuulimyllynmäki, sekä vanhat tie linjat olivat inventoitavan alueen ainoat esitöissä esiin tulleet historiallisen ajan mahdolliset kohteet ja ne myös tarkastettiin maastossa. Härkälän kylätontti ja tielinjat näkyivät vanhoissa kartoissa ja Tuulimyllynmäellä mainittiin pitäjänhistoriassa sijainneen tuulimyllyn.

Muita otollisia paikkoja, joita inventointi alueella tarkastettiin, olivat järvien rannat ja lähialueet, mäkien ja harjujen laet ja rinteet, sekä peltosaarekkeet. Peltoja ei ollut vielä kynnetty, joten niitä ei voitu tarkastaa.

### **Tulokset**

Vierumäen oasyleiskaava-alueen inventoinnissa löytyi kolme kohdetta: kaksi röykkiötä ja Härkälän kylän vanha kylätontti. Näiden lisäksi inventointiraporttiin on sisällytetty myös Vierumäen taajamassa sijaitseva muistomerkki. Muistomerkki sijaitsee mahdollisen joukkohaudan paikalla.

Inventoinnissa löytyneiden röykkiöiden ikää ei voi tarkemmin määrittellä. Härkälän kylätontti ajoittuu todennäköisimmin historialliselle ajalle. Kartta-analyysin perusteella nykyiset tiet noudattelevat vanhoja tielinjoja, eikä vanhempia liikennehistoriallisia kohteita kuten siltoja alueella ollut (ks. Kartta 4). Tuulimyllynmäki oli täysin tuhoutunut hiekanotossa.

Esihistoriallisten kohteiden osalta potentiaalisimmiksi oletetut järvien rannat tuottivat pettymyksen. Asuin- tai leiripaikaksi sopivia maaston kohtia ja terasseja järvien jyrkillä rannoilla oli vain vähän, ja näihin tehdyt koekuopat eivät tuottaneet tuloksia. Merenrantasidonnoisia kivikautisia asuinpaikkoja ajatellen inventoitava alue sijaitsee liian korkealla merenpinnantasosta, mutta alueen pienten järvien pinnan voi olettaa pysyneen jokseenkin samana niiden kuroutumisesta lähtien.

Inventoinnissa talteen otetut löydöt on luettelointi Museoviraston Rakennushistorian osaston kokoelmiin päänumerolla 2006078. Alkuperäisiä mustavalkonegatiiveja säilytetään Lahden kaupunginmuseon kuva-arkistossa päänumerolla 134605.



Lahdessa 5.10.2006.

Anna-Riikka Vaden

## **Kohde 1**

HEINOLA HÄRKÄLÄ YLÄ-SYRJÄLÄ

**Kunta:** Heinola

**Kylä:** Härkälä

**Nimi:** Ylä-Syrjälä

**Kartta:** 3112 07 Vierumäki

**Koordinaatit:** x = 6779 16   y = 3441 33   z = 145

**Mj-tyyppi:** röykkiö

**Ajoitus:** ajoittamaton

**Luokka:** II

**Tutkimukset:** Inventointi 2006 Anna-Riikka Vaden

**Löydöt:** -

## **Kohde ja ympäristö**

Kohde sijaitsee 11,5 kilometriä Heinolan kirkosta lounaaseen, noin kilometrin päässä Heinolan moottoritien E75 ja Vääkysyntien 313 risteyksestä Vääkysyn päin tiestä numero 313 risteytyvän Ylä-Syrjäläntien varressa olevassa peltosaarekkeessa. Röykkiö sijaitsee noin 50 metriä pohjoiseen tiestä numero 313 ja noin viisi metriä Ylä-Syrjälän tiestä länteen.

Röykkiö sijaitsee peltosaarekkeessa, jossa on myös vanha lato aivan Ylä-Syrjäläntien laidassa. Peltosaareke kasvaa nuorta koivikkoa ja saniaisia, ympäröivät pellot ovat hevoshakana.

Röykkiö sijaitsee peltosaarekkeen etelälaidalla. Röykkiö on matala, maan myötäinen ja koostuu mahdollisesti vain yhdestä kerroksesta kiviä. Kivet ovat osin kasvillisuuden peitossa ja niissä kasvaa jäkälää. Röykkiön kivet ovat kohtalaisen pieniä halkaisijaltaan 10–50 cm. Röykkiön mitat ovat pohjois-eteläsuunnassa 1,3 metriä ja itä-länsisuunnassa 2 metriä.

Röykkiö voi olla mahdollisesti peltoröykkiö, mutta samassa peltosaarekkeessa on myös suurempia ja isommista kivistä kasattuja selkeitä peltoröykkiöitä, joista kohde eroaa kokonsa ja rakenteensa vuoksi. Samassa yhteydessä tarkastettiin myös Ylä-Syrjälän talon takana oleva mäki röykkiöstä noin 150 metriä koilliseen tuloksetta.

## **Karttaliite 2**

**Valokuvat:** 134605: 1–2

## **Kohde 2**

HEINOLA HÄRKÄLÄ ISO-PALPANEN

**Kunta:** Heinola

**Kylä:** Härkälä

**Nimi:** Iso-Palpanen

**Kartta:** 3112 08 Heinola

**Koordinaatit:** x = 6780 26   y = 3441 08   z = 130

**Mj-tyyppi:** röykkiö

**Ajoitus:** ajoittamaton

**Luokka:** II

**Tutkimukset:** Inventointi 2006 Anna-Riikka Vaden

**Löydöt:** -

## **Kohde ja ympäristö**

Kohde sijaitsee 11 kilometriä Heinolan kirkosta lounaaseen, Iso-Palpanen järven eteläpäästä 250 metriä etelään ja Iso-Palpasentiestä 50 metriä itään.

Kohde sijaitsee loivasti luoteeseen laskevalla hiekkarinteellä. Maastossa on harvakseltaan kiviä. Kasvillisuus on kuusivaltaista sekametsää, jossa aluskasvillisuutena varpukasveja, saniaisia ja sammalta.

Röykkiö sijaitsee suuren pöytämäisen maakiven itäpuolella, kiveä vasten. Röykkiö on sammalen peitossa. Korkeudeltaan röykkiö on noin 50 cm ja sen mitta pohjois-eteläsuunnassa on 2,5 metriä ja itä-länsisuunnassa 1,5 metriä. Tasalakinen maakivi on 1,5 metriä korkea ja itä-länsisuunnassa noin 3 metriä pitkä ja pohjois-eteläsuunnassa noin 2 metriä leveä. Maakivi on halkeillut osiin.

## **Karttaliite 3**

**Valokuvat:** 134605: 5–6

### **Kohde 3**

HEINOLA HÄRKÄLÄ MARKKOLA

**Kunta:** Heinola  
**Kylä:** Härkälä  
**Nimi:** Markkola

**Kartta:** 3112 07 Vierumäki  
**Koordinaatit:**  $x = 6778\ 07$   $y = 3440\ 77$   $z = 140$

**Mj-tyyppi:** kylätontti  
**Ajoitus:** historiallinen  
**Luokka:** II

**Tutkimukset:** Inventointi 2006 Anna-Riikka Vaden  
**Löydöt:** RHO:n kokoelma 2006078: 1–4

### **Kohde ja ympäristö**

Kohde sijaitsee 13 kilometriä Heinolan kirkosta lounaaseen, noin 600 metriä Härkäläntien ja Urajärventien risteyksestä Härkäläntietä länteen päin.

Kylätontti sijaitsee mäellä, jota Härkäläntie halkoo lounas-koillisensuunnassa. Mäellä on kaksi taloa ja useita ulkorakennuksia. Mäki laskeutuu itä- ja eteläpuolella loivina peltoina, länsipuolella kasvaa sekametsää ja mäki laskee jyrkästi länsipuolen rotkoon. Maaperä on multaa ja hienoa hiekkaa. Tien länsipuolella on myös kalliopaljastumia. Tien länsipuolella mäen rinteet ovat osin luonnontilaisena kasvaen heinikkoa ja nuorta vesakkoa, mäen laki ja itärinteet ovat pihamaana.

Sijaintinsa puolesta mäki sopii hyvin yhteen Kuninkaan kartaston ja Heinolan vuoden 1883 kihlakunnan kartan osoittaman Härkälän kylätontin paikan kanssa (ks. karttaliite 4). Mäen laelle tehtiin neljä koekuoppaa, joista yhdestä tuli löytöjä. Kolme kuopista kaivettiin Härkäläntien länsipuolella olevan talon pohjoispuolelle ja yksi talon eteläpuolelle. Talon pohjoispuolelle noin kymmenen metriä piharakennuksesta koilliseen päin tehdystä kuopasta löytyi liitupiipun varren katkelma, palanutta savea, rautaa ja kuonaa, sekä lasia ja lasitettua keramiikkaa. Palaneessa savessa on kasvipainanteita. Muut koekuopat olivat löydöttömiä, joskin maakerrokset olivat sekoittuneita.

Mäellä, tien länsipuolella olevan talon ympäristössä, on useita rakennusten kivijalkoja ja mäen juurella lounaispuolella on suuren kivilavetan rauniot. Kylätonttia on mahdollisesti paremmin säilynyt tien länsipuolella, sillä itäpuolella mäkeä on muokattu ja terassoitu ilmeisesti paikalla nykyään olevaa taloa rakennettaessa. Mäkeä ympäröiviä peltoja ei inventointihetkellä ollut kynnety, joten mahdollisuuksia pintapöimintään ei ollut.

### **Karttaliite 2 ja 4**

**Valokuvat:** 134605: 7–9

## **Kohde 4**

### **HEINOLA VIERUMÄKI MUISTOMERKKI**

**Kunta:** Heinola

**Kylä:** Vierumäki

**Nimi:** Muistomerkki

**Kartta:** 3112 07 Vierumäki

**Koordinaatit:** x = 6777 72 y = 3442 84 z = 135

**Tyyppi:** muistomerkki/hautapaikka

**Ajoitus:** historiallinen 1900-luku

**Tutkimukset:** Inventointi 2006 Anna-Riikka Vaden

**Löydöt:** -

## **Kohde ja ympäristö**

Kohde sijaitsee 12,2 kilometriä Heinolan kirkosta lounaaseen, Vierumäen aseman taajamassa, Sahakadun itäpäästä noin 150 m itään.

Muistomerkki sijaitsee rautaverkkoaidalla rajatulla 40 x 50 m kokoisella suorakaiteen mallisella alueella. Aluetta rajaa Verso Woodin teollisuusalue. Muistomerkki sijaitsee aidatun alueen itäreunalla ja sinne johtaa hiekoitettu polku etelälaidalla olevalta portilta. Aidattu alue on tasaista ja kasvaa hoitamattoman näköistä harvaa vesakkoa ja koivikkoa.

Muistomerkki on pystytetty Vierumäen taistelussa vuoden 1918 huhtikuussa kaatuneiden punaisten joukkohaudalle. Joukkohauta sijaitsee todennäköisesti aidatulla alueella, mutta hautauksista ei ole näkyvissä maanpäällisiä merkkejä.

## **Karttaliite 2 ja 5**

**Valokuvat:** 134605: 3–4



## Liite 1

### Mv-negatiiviluettelo

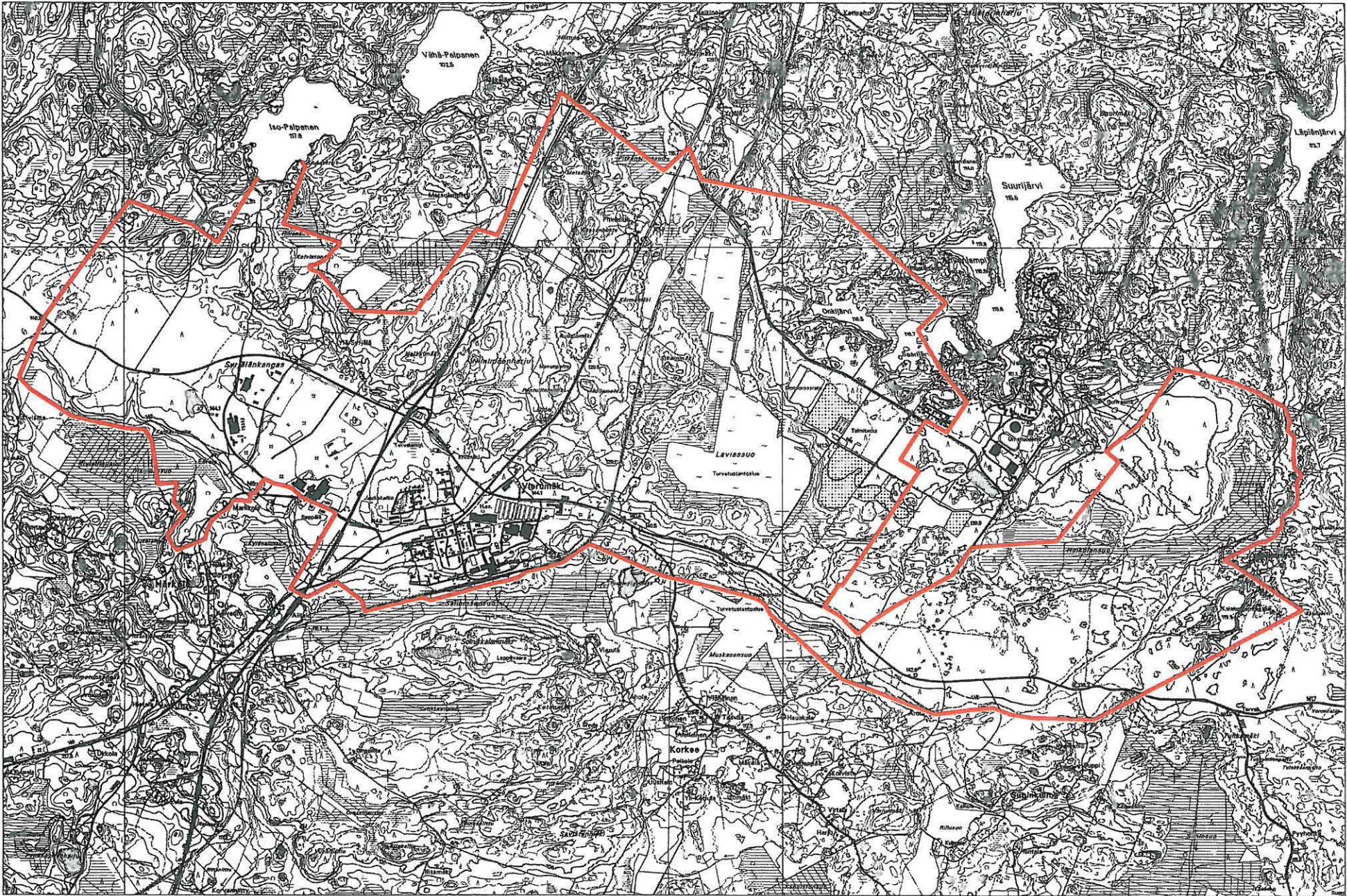
#### Heinolan Vierumäen osayleiskaava-alueen arkeologinen inventointi 2006

Alkuperäisiä negatiiveja säilytetään Lahden kaupunginmuseon kuva-arkistossa.

Kuvaaja: ARV = Anna-Riikka Vaden

Nro.	Pvm.	Suunta	Aihe	Kuvaaja
134605: 1	27.9.	Lounaasta	Heinola Härkälä Ylä-Syrjälä. Maantasainen röykkiö.	ARV
2	27.9.	Lounaasta	Heinola Härkälä Ylä-Syrjälä. Maantasainen röykkiö.	ARV
3	27.9.	Lännestä	Heinola Vierumäki Muistomerkki. Muistomerkki.	ARV
4	27.9.	Lännestä	Heinola Vierumäki Muistomerkki. Muistomerkki.	ARV
5	28.9.	Koillisesta	Heinola Härkälä Iso-Palpanen. Maakiven itäpuolella oleva röykkiö.	ARV
6	28.9.	Koillisesta	Heinola Härkälä Iso-Palpanen. Maakiven itäpuolella oleva röykkiö.	ARV
7	29.9.	Koillisesta	Heinola Härkälä Markkola. Yleiskuva mäestä, jolla historiallisen ajan kylätontti sijaitsee.	ARV
8	29.9.	Etelästä	Heinola Härkälä Markkola. Yleiskuva mäestä, jolla historiallisen ajan kylätontti sijaitsee.	ARV
9	29.9.	Etelästä	Heinola Härkälä Markkola. Yleiskuva mäestä, jolla historiallisen ajan kylätontti sijaitsee.	ARV





Ote peruskartoista 3112 04 Pyhäntä, 3112 05 Urajärvi, 3112 07 Vierumäki, 3112 08 Heinola 1:40 000.  
Perus-CD + Käyrä-CD Häme, v. 2001, Maanmittauslaitos

Rajattu alue Vierumäen osayleiskaavan alue ja inventointialue.



## Kartta 2



Ote peruskartasta 3112 07 Vierumäki 1:20 000  
Perus-CD + Käyrä-CD Häme, v.2001, Maanmittauslaitos

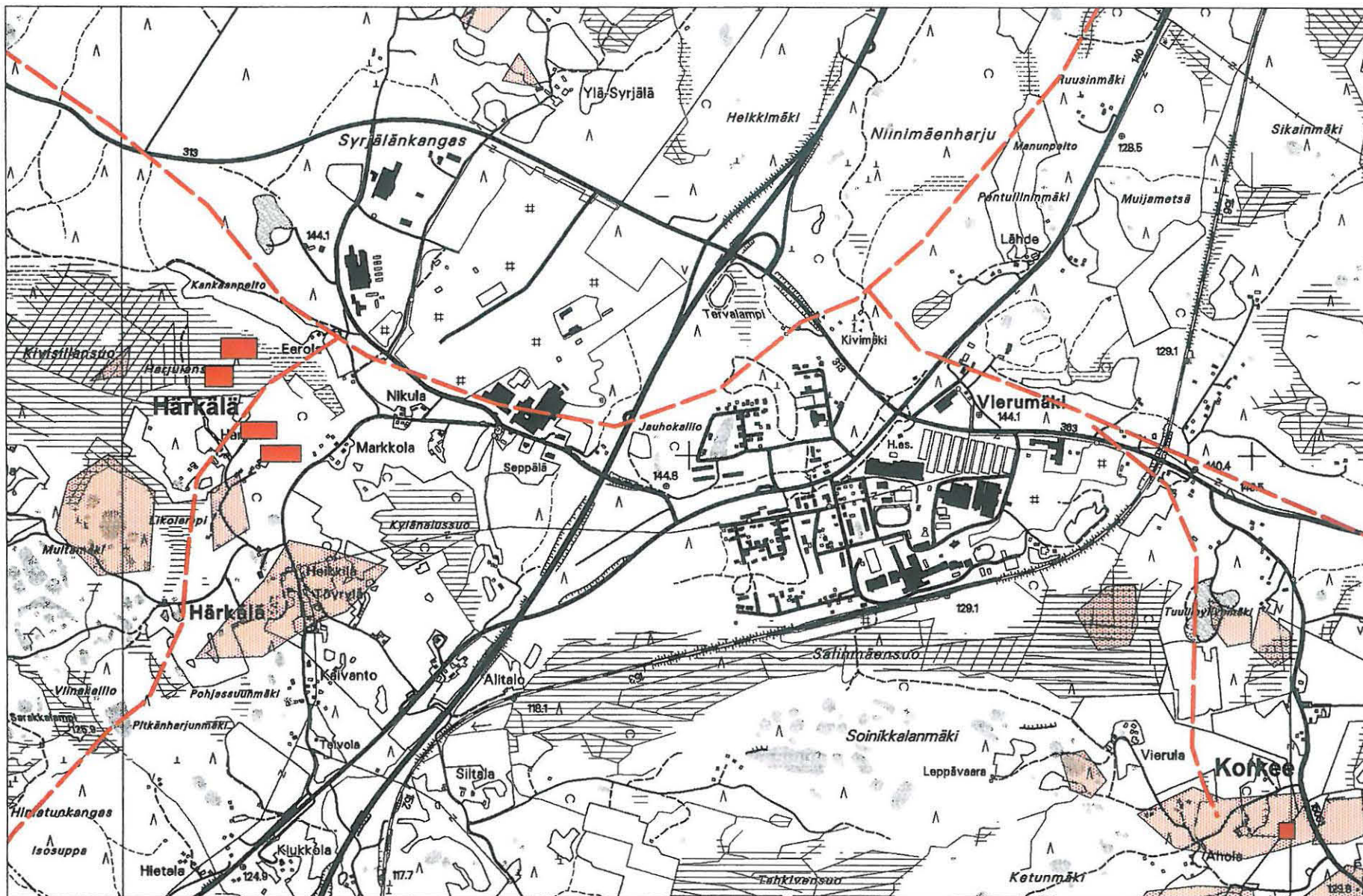
1. Heinola Härkälä Ylä-Syrjälä, ajoittamaton röykkiö
3. Heinola Härkälä Markkola, historiallisen ajan kylätontti
4. Heinola Vierumäki Muistomerkki, historiallisen ajan muistomerkki ja hautapaikka



Ote peruskartasta 3112 08 Heinola 1:20 000  
Perus-CD + Käyrä-CD Häme, v. 2001, Maanmittauslaitos

2. Heinola Härkälä Iso-Palpanen, ajoittamaton röykkiö



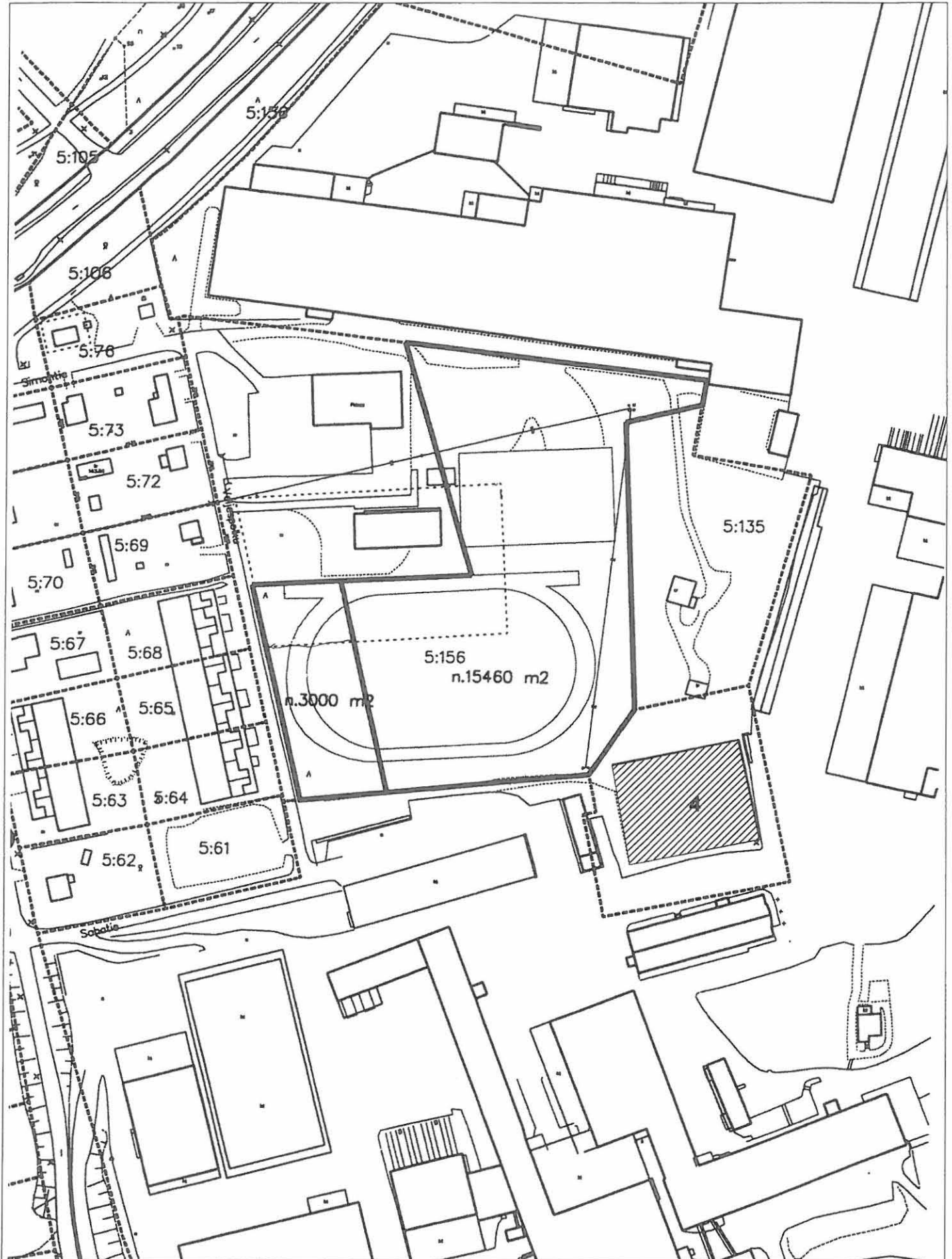


Ote peruskartasta 3112 07 Vierumäki 1:20 000. Perus-CD Häme, v.2001, Maanmittauslaitos.

Peruskarttaotteeseen on merkitty Heinolan kihlakunnan kartassa vuodelta 1883 olevat tiet, pellot ja kylien paikat. Kohteet eroavat peruskartasta kihlakunnan kartan epätarkkuuden aiheuttamien pikselivirheiden vuoksi.

--- Tie   
 ■ Tallo (ei oikeassa mittakaavassa)   
  Pelto

Kartta 5



Kaavakarttaote Vierumäen aseman taajama 1:2000

 4. Heinola Vierumäki Muistomerkki, historiallisen ajan muistomerkki ja hautapaikka