

HEINÄVEDEN MUINAISJÄÄNNÖSINVENTOINTI 1991

Eeva Raike

Savonlinnan maakuntamuseo

Saatteeksi

Ohessa raportti Heinäveden kunnan inventoinnista vuonna 1991. Inventointi liittyi Savonlinnan maakuntamuseon "Etelä-Savon muinaisjäännösinventointi 2000"-projektiin. Sen päätavoite oli tarkistaa kunnan lukuisat kaavoitettavat alueet, joten tästä inventoinnista voidaan käyttää termiä kunnan osainventointi. Raportin tarkastuskertomukset ja johdannon tekstiosuus ovat HuK Eeva Rai-ken ja viimeistely allekirjoittaneen tekemiä. Huhtikuun 1992 alussa Savonlinnan maakuntamuseo ilmoitti kirjeitse maanomista-jille heidän mailtaan löytyneistä muinaisjäännöksistä.

Oheiset inventointinumerot ovat epävirallisia, ja niistä ensimmäinen tässä inventoinnissa annettu (nro 5) on suoraa jatkoa aikaisemmin tunnettujen kohteiden numeroinnille. Nämä on lueteltu Etelä-Savon seutukaavaliiton vuonna 1984 julkaisemassa "Etelä-Savon esihistorialliset suojelukohteet"-raportissa (Seutukaavaliiton julkaisu 113:1984). Koska vuonna 1991 Heinävedeltä rekisteröityjen muinaisjäännösten virallinen numerointi on teke-mättä, sekaannusten välttämiseksi on tärkeää, että näitä muinaisjäännöksiä käsiteltäessä käytetään paikannimeä ja numeroa mainittaessa viitataan tähän raporttiin. Inventointia pyritään jatkamaan vuonna 1992.

Savonlinnassa 10.4.1992

SAVONLINNAN MAAKUNTAMUSEO



Leena Lehtinen
arkeologi

Sisällysluettelo

Referaatti Saatteeksi

| | |
|--|-------|
| 1. Johdanto: Heinäveden inventointi 1991 | s. 2 |
| 2. Inventoinnissa löydetyt historiallisen ajan kohteet | s. 3 |
| 3. Heinäveden topografiasta ja vesistöjen vaiheista | s. 4 |
| 4. Kasvillisuudesta | s. 4 |
| 5. Inventointikohteet numerojärjestyksessä | s. 5 |
| 6. Luettelo löydöistä | s. 6 |
| 7. Kartta Heinäveden muinaisjäännöksistä | s. 8 |
| 8. Tarkastuskertomukset karttaliitteineen | s. 9 |
| 9. Luettelo valokuvista | s. 51 |

| | |
|----------|--|
| Liite I | Inventoinnin yhteydessä läpikäytyt kaava-alueet |
| Liite II | Kopiot Kansallismuseossa olevien esihis. esinelöytöjen löytölapuista KM 20777, 22183:1-3, 8946, 15036:1-16 |

1. Johdanto: Heinäveden inventointi kesällä 1991

Heinäveden inventointi oli osa laajempaa Etelä-Savon muinaisjään-
nösinventointi 2000-projektia. Kesän 1991 inventointi oli
ensimmäinen, mikä on tehty Heinäveden alueella. Inventointi kesti
yhteensä viisi viikkoa elo-syyskuussa. Inventoinnin suorittivat
HuK Teija Nurminen ja HuK Eeva Raike. Tarkoituksena oli inventoi-
da etupäässä kunnan alueelle tehdyt laajat ranta-aluekaavoituk-
set, joista suurimmat olivat KOP:n Papinniemen rantakaava ja
Kerman alueen osayleiskaava. (Liitteenä 1 mainittu kaikki
kierretyt kaavoitusalueet).

Näiltä pakollisilta kaavoitetuilta inventointikohteilta löytyi
vain yksi mahdollinen kivikautinen asuinpaikka (kohde 7) Karvion
osayleiskaavalta, alueelta, joka oli kaavoitettu virkistysalu-
eeksi. Tällä hetkellä paikalla oli leirintäalue. Maa-alueen
omistaa valtio.

Inventointiin kuului myös tunnettujen muinaisjäännösten tarkas-
tus. Heinäveden kunnan alueelta tunnettiin ennen kesän 1991
inventointia kolme kivikautista asuinpaikkaa ja yksi kalliomaal-
aus. Ainoastaan Kuusrannan kivikautisella asuinpaikalla (kohde
1) on kaivettu vuonna 1961 noin 85 neliömetrin suuruinen alue.
Kaivaukset suoritti C. F. Meinander. Taivallahden kivikautisen
asuinpaikan (kohde 2) löytyminen oli melko hankalaa, koska tila
on nykyisin autio ja pellot metsitetty. Kolmas tunnettu asuin-
paikka Kalettomankangas (kohde 4) on edelleenkin peltona
pidetyllä alueella. Näillä kolmella asuinpaikalla ei ole mitään
tuhoutumisen vaaraa. Vieruvuoren kalliomaalauksen (kohde 3)
ympäristön ranta-alueet on Oy Hackman Ab kaavoittanut. Kalliomaal-
auksen alue on kaavassa merkitty suojelualueeksi, joten
silläkään ei ole tuhoutumisen vaaraa.

Heinäveden kunnan alueelta on toimitettu museoihin joitakin
kivikautisia esineitä. Näiden esineiden löytöpaikat, jos ne
olivat löydettävissä, käytiin tarkastamassa inventoinnin
yhteydessä. Tarkastettuja löytöpaikkoja olivat Hasumäen Jalaskan-
gas (kivikirves toimitettu aluksi Varkauden museoon), Raaminmäen
Väärän kanava (KM 18406) sekä Marinsaari (KM 20777).
Jalaskankaan koekuopituksessa ei löytynyt mitään kivikautiseen
asuinpaikkaan viittaavaa, mutta paikka on melko ihanteellinen
kivikautiseksi asuinpaikaksi. Alue oli melko pahoin myllätty
tienteossa ja metsän istutuksessa. Pitäisin aluetta kuitenkin
mahdollisena asuinpaikkana. Väärän kanavan kanavanvartijan piha-
alueen koekuopituksessa löytyi palanutta luuta sekä kvartsia.
Aikaisemmin löydetyn rombinmuotoisen kivikirveen (KM 18406)
perusteella asuinpaikkaa voidaan pitää varhaismetallikautisena.
Marinsaaresta löytynyt kivikirves (KM 20777) on sijaintinsa
perusteella irtolöytö.

Pelkästään inventoinnin perusteella löydetty asuinpaikat ovat
mielestäni mahdollisia asuinpaikkoja, koska niiltä löydettiin
pelkästään kvartsi-iskoksia. Maastossa nämä seitsemän mahdollista
asuinpaikkaa olivat melko tyypillisillä kivikautisilla asuinpaik-
ka alueilla; hiekkaisilla, aurinkoisilla paikoilla noin 80-90 m
mpy riippuen, minkä järven läheisyydessä ne olivat.

Mielenkiintoisimmat löydöt Heinäveden kunnan alueella olivat kuitenkin yksi mahdollinen ja kolme varmaa lapinrauniota (kohteet 15-18), jotka sijaitsevat valtion mailla. Lapinrauniot sijaitsevat Kermajärven melko pienillä saarilla Suvasvedestä Kermajärven kautta Haukiveteen vievän vesireitin varrella. Lapinrauniot oli huomionnut työkseen valtion maa-alueilla työskentelevä metsähallituksen työnjohtaja Anssi Ronkainen, joka yhden päivän ajan näytti meille veneellä erilaisia kohteita Kermajärvellä. Hänelle kuuluu kiitos kiinnostuksesta ja suuresta avusta. Koska Anssi Ronkainen sanoi tuntevansa vain valtion maa-alueet, on mahdollista, että lapinraunioita on yksityisten omistamilla Kermajärven saarilla. Tätä emme pystyneet tarkistamaan, koska meillä ei ollut venellä käytettävissä kuin tämä yksi päivä.

Näiden edellä mainittujen lisäksi Heinävedeltä oli tieto kuppikivestä, jota ei oltu tarkastettu ennen inventointi. Kuppikivi sijaitsi Koivumäen Ilohovin (kohde 6) ränsistyneet päärakennuksen porraskivenä. Sen kohtalona voi tulevaisudessa olla häviäminen rakennuksen myötä.

Heinävedeltä on 1800-luvulla löydetty rautakautinen helmi sekä rautainen kirves, joka muistuttaa lähinnä viikinkiajan kirveitä. Näiden rautakautisten löytöjen löytöpaikat eivät ole tiedossa.

Yhteensä inventointiluettelossa on kohteita 21: 12 asuinpaikkaa, 1 kalliomaalaus, 1 kuppikivi, 4 lapinrauniota, 1 mahdollinen kivipöytä, 2 irtolöytökohdetta

2. Inventoinnissa löydetyt historiallisen ajan kohteet

Historiallisia kohteita emme etsineet varsinaisesti, mutta jos niitä tuli eteen, ne havainnoitiin. Historialliset kohteet eivät sisälly muinaisjäännösluettelo, vaan ne on mainittu vain tässä kohdin

1. Kalmosaaret:

A. Petruma, Kalmosaari: Pk 4221 05 x= 6933 60 y= 439 25. ^{40 (?)}
Petrumajärven koillispuolella oleva pieni saari, jossa soikeita painanteita.

B. Papinniemi, Kalmosaari: Pk 4221 08 x=6938 30 y=438 80.
Juurikkaselällä Luuslahden suussa oleva pieni saari, jossa soikeita painanteita.

2. Tervahaudat:

A. Iso Mäntysaari: Pk 4221 02 x=6930 10 y=429 70.
Saaren luoteiskulmassa suuri halkaisijaltaan noin 8 metrin tervahauta.

B. Iso Hautasaari: Pk 4221 04 x=6927 10 y=436 80.
Kaksi pientä halkaisijaltaan noin 2 metrin suuruista tervahautaa, jotka sijaitsevat kaakkoisosan lounaispuolella.

3. Kivi, jossa vuosiluku 1574: Pk 4221 08 x=6937 80 y=446 60.
Kivi löytyi kivikeon alta. Peltoraunio purettiin laidun alueelta. Maan omista oli siirtänyt vuosiluvun sisältäneen kiven laidunalueen reunaan.

3. Heinäveden topografiasta ja vesistöjen vaiheista

Heinävesi edustaa tyypillistä Järvi-Suomea: vedet käsittävät runsaan viidenneksen kunnan alueesta. Suurimmat järvet Heinäveden alueella kokonaan tai osin ovat pohjoisesta lukien Juojärvi, Suvasvesi, Petruma, Kermajärvi ja Ruokovesi. Korkokuva kunnan alueella on hyvin vaihteleva ja relatiiviset korkeuserot ovat varsin huomattavia. Juojärven pinta on 101 m mpy, Petruman pinta noin 90 m mpy ja Kermajärven pinta noin 80 m mpy. Korkeat mäet antavat alueelle pohjoiskarjalaisen vaaramaiseman. Kuitenkaan Heinäveden alueella vaara nimiset paikat ovat hyvin harvinaisia. Harjumuodostumia Heinäveden alueella on niukasti. Alueen ainoa harjujakso kulkee katkonaisena kunnan lounaisrajan tuntumassa. Syrjäjärven länsipuolella harjujakson alkuperäisiä piirteitä hiekan- ja soranotto on suuresti muuttanut. Polvijärven rantakaava-alue on aivan tämän harjujakson läheisyydessä. Alueelta ei kuitenkaan löydetty mitään esihistoriaan viittaavaa.

Noin 9000-8000 vuotta sitten jään reunan peräytymistä seuraten Saimaan vesistöön kuuluvat altaat kuroutuivat itsenäisiksi järviksi esim. Juojärveksi ja Kermajärveksi. Kuroutumisen jälkeen alkoivat Saimaan vesistöaltaat maankohoamisen myötä kallistua kaakkoon. Tämän transgression seurauksena erilliset Saimaan vesistöaltaat liittyivät uudelleen toisiinsa muodostaen yhtenäisen Suursaimaan. Ennen uusien vesiuomien syntyä oli transgression ylärajalle vesistön pohjoisosissa syntynyt selviä rantamuodostumia. Heinäveden alueella näitä 5500 vuotta vanhoja muodostelmia 89-94 metrin tasolta voidaan havaita esimerkiksi Säynetlahden länsirannalla. Suursaimaan rantamerkit ovat alimmalla tasolla kunnan kaakkoisnurkassa ja ylimmällä tasolla kunnan lounaisnurkassa. Rantamerkkien perusteella on todettu Suursaimaan ulottuneen Kermajärven ja Varisveden altaisiin, mutta Juojärvi siihen laskevina vesistöineen on ollut sen saavuttamattomissa.

4. Kasvillisuudesta

Heinäveden kunnan maa-alasta 84% käsittää metsää. Tästä tuoreet kangasmetsät käsittävät lähes 90%, kun taas harjualueiden niukkuuden vuoksi kuivia kangasmetsiä kunnassa on noin 10%. Tuoreilla kankailla valtapuulajina on kuusi, jonka osuus puustosta on yli 50%. Mäntyvaltaisia metsiä on 32% ja lehtipuuvaltaisia metsiä vain 14%. Soita alueen maa-alasta on vain 10%.

Peltoja Heinäveden alueella on nykyisin niukasti. Toisen maailman sodan jälkeen alueella pienviljelijät raivasivat pieniä peltoaloja, mutta nykyisin suurin osa pelloista on metsitetty. Pellot ovat kivisiä ja vain muutamia hiekkapohjaisia peltoja (esim. Kaleettomankangas).

Vuoden 1991 inventointikohteet numerojärjestyksessä

| INRO | KYLÄ | NIMI | MJ | AJ | KARTTA | X | Y | Z | Z2 |
|-------|-------------|------------------|----|----|--------|--------|--------|-----|----|
| 1 | Karvio | Kuusranta A | as | ki | 422105 | 693266 | 443394 | 90 | 0 |
| ? * 2 | Raaminmäki | Taivallahti | as | ki | 421206 | 691930 | 443328 | 85 | 0 |
| 2 * 3 | Hasumäki | Vierunvuori | ka | es | 421206 | 691312 | 443545 | 85 | 0 |
| ? * 4 | Hasumäki | Kalettomankangas | as | ki | 421206 | 691783 | 443498 | 85 | 0 |
| 5 | Karvio | Kuusranta B | as | ki | 0 | 0 | 0 | 0 | 0 |
| 6 | Koivumäki | Ilohovi | uh | aj | 422101 | 692040 | 442622 | 133 | 0 |
| 7 | Karvio | Camping | as | ki | 422102 | 693490 | 442988 | 85 | 0 |
| 8 | Koskijärvi | Koivuniemi | as | aj | 422103 | 694154 | 442909 | 93 | 95 |
| 9 | Raaminmäki | Väärän kanava | as | va | 422104 | 692096 | 443326 | 85 | 87 |
| 10 | Karvio | Alttariniemi | as | ki | 422105 | 693286 | 443774 | 90 | 0 |
| 11 | Petruma | Hiekkaranta | ha | ki | 422105 | 693562 | 443960 | 90 | 0 |
| 12 | Vihtari | Ahvenniemi | as | ki | 422107 | 692468 | 444068 | 82 | 85 |
| 13 | Vihtari | Huhmarniemi | as | ki | 422107 | 692374 | 444266 | 85 | 0 |
| * 14 | Hasumäki | Jalaskangas | as | va | 421206 | 691783 | 443498 | 85 | 0 |
| 15 | Valtionmaat | Pieni Vahtisaari | la | ra | 422105 | 6932 | 431 | 85 | 0 |
| 16 | Valtionmaat | Hoikansaari | rö | ra | 422104 | 692892 | 443310 | 82 | 85 |
| 17 | Valtionmaat | Linjasaari | la | ra | 422104 | 692842 | 443340 | 85 | 87 |
| 18 | Valtionmaat | Syrjäsaari | la | ra | 422104 | 692944 | 443240 | 85 | 87 |
| 19 | Valtion met | Vihtarinniemi | ki | aj | 422104 | 692468 | 443936 | 85 | 90 |
| 20 | Hasumäki | Marinsaari | ha | ki | 442104 | 692254 | 443596 | 80 | 0 |
| 21 | Papinniemi | Lammaslahti | ha | ki | 442108 | 693780 | 444630 | 0 | 0 |

Lyhenteet:

inro = inventointinnumero, mj = muinaisjäänöstyyppi, as = asuinpaikka, ha = hajalöytöpaikka, ka = kalliomaalaus, uh = uhrikivi, rö = rökkiö, la = lapinraunio, ki = kivi-pöytä

aj = ajoitus, ki = kivikausi, es = esihistoriallinen, aj = ajoittamaton, va = varhaismetallikautinen

kartta = PK-lehti, x, y = koordinaatit, z = muinaisjäänöksen korkeus mpy, arvioitu alaraja, z2 = muinaisjäänöksen korkeus merenpinnasta, arvio ylärajasta.

* karta koordinaatit ovat samat kuin Seurakunnan julkaisu 13:sta
"Etelä-Savon esihist. seurojen lähteet" (koordit 2,3,4). Karttamuutokset
ne on korjannut L. Lehtinen (kt sivut 11, 13, 15)
Konteen 14 koordinaatit ovat taas uudelleen samat kuin
muutopain. Karttamuutokset ne on korjannut L. Lehtinen

HEINÄVESI, LYHYT LÖYTÖLUETTELO 1991

KM 0 : 0 ,

HEINÄVESI [1] Karvio Kuusranta A.

KM 13111 : 0 KERAMIKKAA,

HEINÄVESI [2] Raaminmäki Taivallahti.

KM 15340 : 0 ,

HEINÄVESI [1] Karvio Kuusranta A.

KM 16036 : 0 KERAMIKKAA, KVARTSIA,

HEINÄVESI [1] Karvio Kuusranta A.

KM 18406 : 0 KIVIKIRVEEN PUOLIKAS, mitat: 165 x 100 x 21 mm.

Rombinmuotoinen kivikirveen puolikas, harmaata kiveä, reunoilta pyörästetty. Löytäjä: Matti Loikkanen v. 1957, löytynyt Väärän kanavan viereltä virkatalon perunapellosta. .
HEINÄVESI [9] Raaminmäki Väärän kanava.

KM 18828 : 0 KIVIKIRVES,

pronssikautinen kivikirves. ,
HEINÄVESI [14] Hasumäki Jalaskangas.

KM 19329 : 0 ,

HEINÄVESI [1] Karvio Kuusranta A.

KM 20777 : 0 KIVIKIRVES,

, rantakivikosta..
HEINÄVESI [20] Hasumäki Marinsaari .

KM 22183 : 0 KIRVES, ASB.KERAM.,

, pellosta maatöiden yhteydessä..
HEINÄVESI [4] Hasumäki Kalettomankangas.

KM 26739 : 0 KVARTSIA,

, diar. 26.73. Löytäjä: Nurminen - Raike v. 1992, vanhan hiekkakuopan reunasta.
HEINÄVESI [5] Karvio Kuusranta B.

KM 26730 : 0 ,

Löytäjä: Nurminen - Raike v. 1991, tien leikkauksesta..
HEINÄVESI [7] Karvio Camping.

KM 26741 : 0 KVARTSIA,

Löytäjä: Nurminen - Raike v. 1991, rantavedestä poimittuja..
HEINÄVESI [10] Karvio Alttariniemi.

KM 26743 : 0 KVARTSIA,


Löytäjä: Nurminen - Raike v. 1991, tienleikkauksesta..
HEINÄVESI [13] Vihtari Hunmarniemi.

- KM 26744 : 0 KVARTSIA,
Löytäjä: Nurminen - Raike v. 1991, koekuopasta
noin 20 cm syvyydestä..
HEINÄVESI [12] Vihtari Ahvenniemi.
- KM 26745 : 0 KVARTSIA,
Löytäjä: Nurminen - Raike v. 1991,
rantahietikosta..
HEINÄVESI [11] Petruma Hiekkaranta.
- KM 26746 : 0 KVARTSIA,
Löytäjä: Nurminen - Raike v. 1991, pellolta
pintapoimittu..
HEINÄVESI [8] Koskijärvi Koivuniemi.
- KM 26748 : 0 KVARTSIA JA PALANUTTA LUUTA,
Löytäjä: Nurminen - Raike v. 1991, koekuopista
Väärän kanavanvartijan talon pihalta..
HEINÄVESI [9] Raaminmäki Väärän kanava.



HEINÄVESI

1. KUUSIRANTA A
2. TAIVALLAHTI
3. VIERUNVUORI
4. KALETTOMANKANGAS
5. KUUSIRANTA B
6. ILOHOVI
7. KARVIO
8. KOIVUNIEMI
9. VÄÄRÄN KANAVA
10. ALTTARINIEMI
11. HIEKKARANTA
12. AHVENNIEMI
13. HUHMARNIEMI
14. JALASKANGAS
15. PIENI VAHTISAARI
16. HOIKANSAARI
17. LINJASAARI
18. SYRJÄSAARI
19. VIHTARINNIEMI
20. MARINSAARI
21. LAMMASLAHTI

 VUONNA 1991 KIERRETYT ALUEET E. RAIKEN MUKAAN

Kunta: HEINÄVESI
Nimi : Kuusranta A

Kylä: Karvio
Inv.nro: 1

Mj.tyyppi: asuinpaikka
Ajoitus : kivikautinen

Luokka: 0

Kartta: 4221 05 Koordinaatit: Tarkkuus: +- 0
X: 6932 66 Y: 4433 94 Z: 90 Z2: 0 Ala: 0 m²

Kunto : 4 (1=hyvä, 7=tuhottu) Uhanalaisuus: 1 (1=ei, 3=on)

Osin 1961 kaivettu asuinpaikka, jonka löydöt vaatimattomia.
Sekametsää kasvava hakamaa, kivistä.

Tila: Kuusranta , 090 408 0014 0015 (kunta kylä tila talo)
Omistaja : Kinanen Reijo
Osoite : Lepikkomäki, 79810 Karvio

Löydöt:

| | | | |
|----|---------|----------------------|-------|
| KM | 16036:0 | KERAMIKKAA, KVARTSIA | 0 kpl |
| KM | 15340:0 | | 0 kpl |
| KM | 19329:0 | | 0 kpl |

Valokuvat:

SMM 808:1. Karvio Kuusranta A kivikautinen asuinpaikka luoteesta
SMM 808:2. Karvio Kuusranta A kivikautinen asuinpaikka lounaasta

#

Paikka sijaitsee Heinäveden kirkolta noin 8 km koilliseen, Kermajärven Kuusrannanselän pohjoisrannalla, Petrumajoen suusta noin 300 metriä pohjoiseen, Kuusrannan talosta 250 metriä koilliseen.

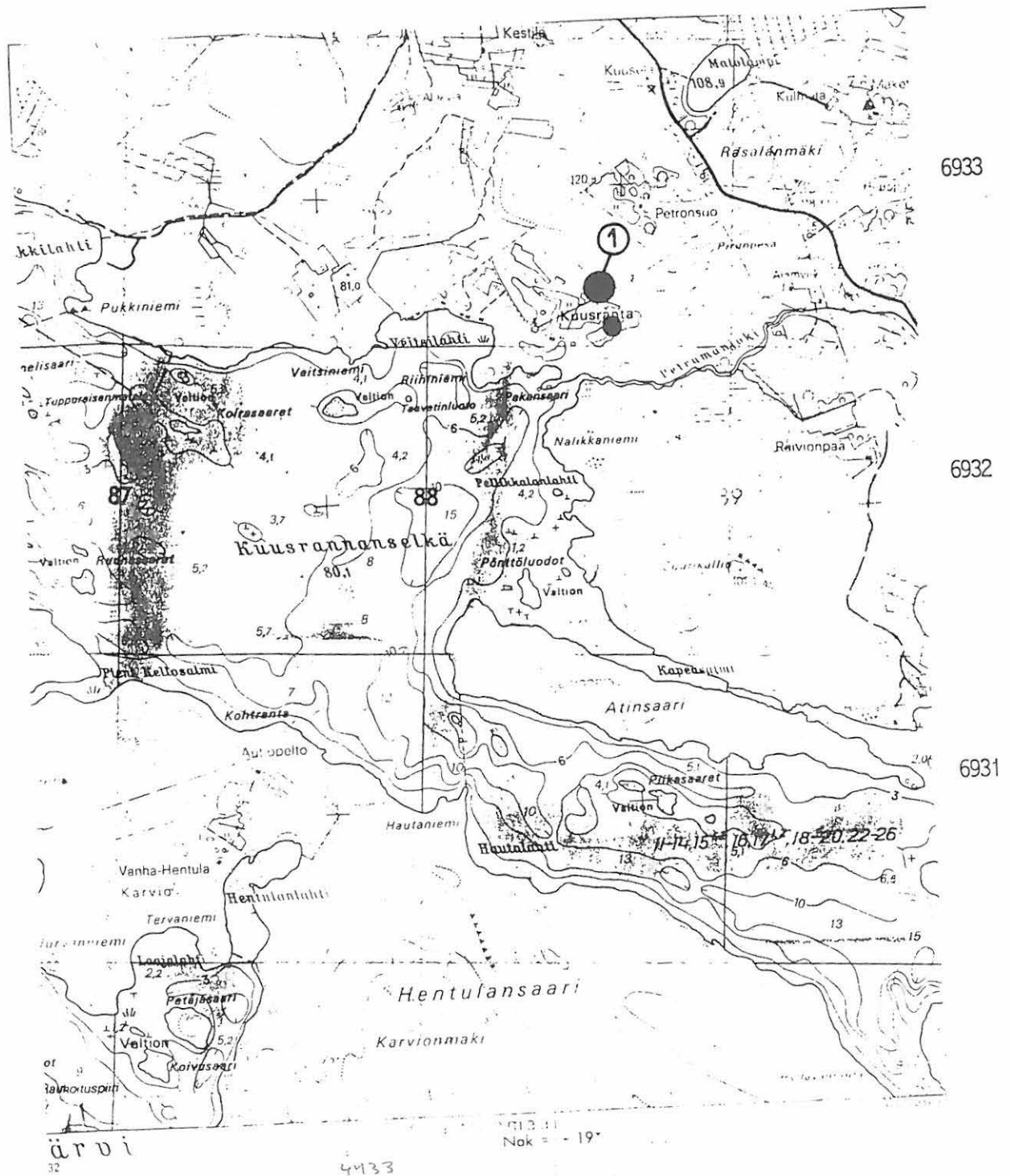
Raike 1991:

Asuinpaikka löydettiin maansiirtotöissä vuonna 1960 (KM 15036:1-16). Kesällä 1961 C. F. Meinander kaivoi noin 85 neliömetrin suuruisen alueen (KM 15340:1-46). Kesän 1991 inventoinnissa alue vain tarkastettiin eikä alueelle tehty yhtään koekuoppaa. Alue oli pysynyt koskemattoman näköisenä.

PERUSKARTTA 4221 05

Heinävesi Karvio Kuusranta (Kuusranta) A

Heinäveden inventointi 1991, inv. nro 1.



Kunta: HEINÄVESI
Nimi : Taivallahti

Kylä: Raaminmäki
Inv.nro: 2

Mj.tyyppi: asuinpaikka
Ajoitus : kivikautinen

Luokka: 0

Kartta: 4212 06 Koordinaatit: Tarkkuus: +- 0
X: ~~6919 90~~ Y: ~~4435 28~~ Z: 85 Z2: 0 Ala: 0 m²
6919819 3587531

Kunto : 3 (1=hyvä, 7=tuhottu) Uhanalaisuus: 1 (1=ei, 3=on)

Hylätyn maalaistalon pihapiirissä oleva asuinpaikka
Hieman SW-rinteisellä entisellä pellolla, nyk. metsittynyt.

Tutkija: Perkko tark. kk/vv 0/1973
Tutkija: Nurminen - Raike inv. kk/vv 0/1991

Tila: Taivallahti , 090 420 7 003 (kunta kylä tila talo)
Omistaja : -
Osoite : -

Löydöt:

KM 13111:0 KERAMIKKAA 0 kpl

Paikka sijaitsee Heinäveden kirkolta noin 4 km eteläkaakkoon, Ruoveden Koivuselän pohjoisrannalla, Taivallahden talosta, joka nykyisin on autio, 50-100 m pohjoiseen. Alue vanhaa peltoa, jolla nykyisin kasvaa koivuja ja vadelpensaita.

Raike 1991:

Alueelta aikaisemmat löydöt (KM 13111). Kesän 1991 inventoinnin aina paikka käytiin vain tarkistamassa eikä sillä näytä olevan tuhoutumisen vaaraa. Koekuoppia ei alueelle tehty.

Kohde merkitty kartalle enimmäksin kuin aikaisemmin

Mainanderin tark.(1995): keramiikka Talosta n. 100m koivuselän riihen pohjoispuolella. Eeva Raikkun koordinaatit täsmän mukaan.

M.H.

Koordinaatit muutettu Mainanderin tark. kertomukseen mukaisiksi. 26.11.07 TH

Kunta: HEINÄVESI
Nimi : Vierunvuori

Kylä: Hasumäki
Inv.nro: 3

Mj.tyyppi: kalliomaalaus
Ajoitus : esihistoriallinen

Luokka: 0

Kartta: 4212 06 Koordinaatit: Tarkkuus: +- 0
X: ~~6913-12~~ 6912 50 Y: ~~4435 45~~ 86 Z: 85 Z2: 0 Ala: 0 m²
Kunto : 1 (1=hyvä, 7=tuhottu) Uhanalaisuus: 1 (1=ei, 3=on)

Kallion lohkopinnassa maalaus, ihmis- ja hirvikuvioita
Pystysuora kalliioseinä, jonka yläpuolella kallioliippa

| | | | |
|---------------------------|-------|-------|--------|
| Tutkija: Pohjakallio | tark. | kk/vv | 0/1975 |
| Tutkija: Nurminen - Raike | inv. | kk/vv | 0/1991 |

Tila: , 090 404 12 70 (kunta kylä tila talo)
Omistaja : Oy Hackman Ab
Osoite :

Löytötietoja ei ole

Valokuvat:

SMM 808:6. Hasumäki Vieruvuori, kalliomaalaus.
SMM 808:7. Hasumäki Vieruvuori, kalliomaalaus.
SMM 808:8. Hasumäki Vieruvuori, kalliomaalaus.
SMM 809:4. Hasumäki Vieruvuori, Kalliomaalaus.

Paikka sijaitsee Heinäveden kirkolta noin 14,5 km eteläkaakkoon
Ruokoveden ja Koloveden välillä olevan Vierusalmen itärannalla,
Vieruvuoren länteenpäin olevassa pystysuorassa kalliioseinämassä.

Raike 1991:

Punaisella maalattu ihmiskuvio ja hirvi. Maalauksen koko on noin
1,5x3 m. Sen yläpuolella on kalliossa on "lippa".

Kalliomaalauksen alueelle on suunniteltu suojelualue, koska sen
lähirannat on kaavoitettu.

*Karttaliitteellä maalauksen sijainti väärä. Ks. lausi
Pohjakallion tarkastus 1975, jonka mukaan mj-merkki on
painettu peruskarttaan. Eeva Raikeen koordinaatit sen hotidalla.
(tark. x = 6913 10)*

M.H.

Karttamerkintä 2

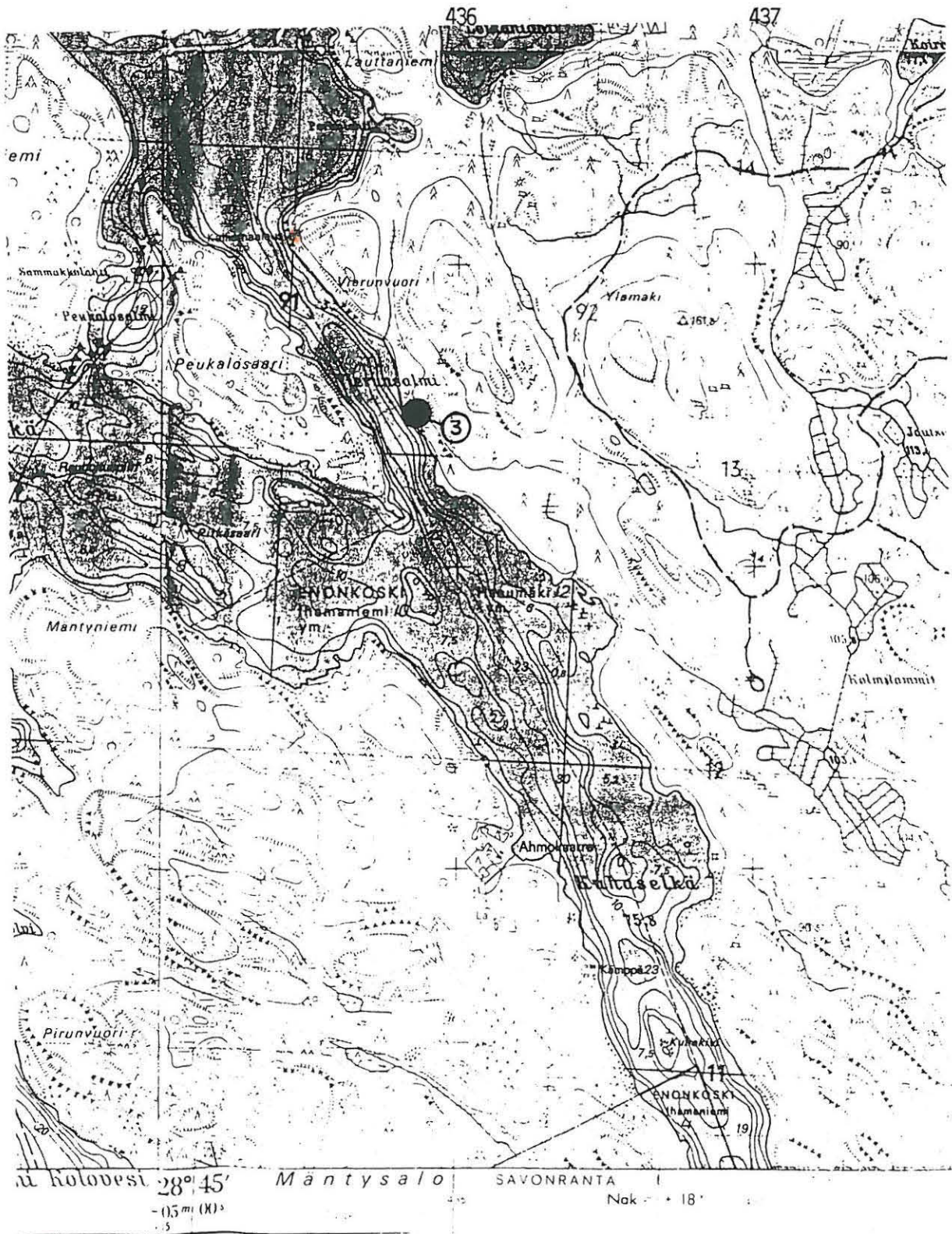
Peruskartalla mj-merkki

MH

PERUSKARTTA 4212 06

Heinävesi Hasunäki Vierunvuori

Heinäveden inventointi 1991, inv. nro 3.



6913

6912

Kunta: HEINÄVESI
Nimi : Kalettomankangas

Kylä: Hasumäki
Inv.nro: 4

Mj.tyyppi: asuinpaikka
Ajoitus : kivikautinen

Luokka: 0

Kartta: 4212 06 Koordinaatit: Tarkkuus: +- 0
X: 6917 83 Y: 4434 98 Z: 85 Z2: 0 Ala: 0 m²

Kunto : 1 (1=hyvä, 7=tuhottu) Uhanalaisuus: 1 (1=ei, 3=on)

Asuinpaikka nykyisin viljellyllä hiekkapellolla
Kalettomanlammen N-puolella, SE-rinteellä.

Tutkija: Nurminen - Raike kk/vv 8/1992
Tutkija: Huurre - Taavitsainen kk/vv 0/1984

Tila: Savenaho , 090 404 2 78 (kunta kylä tila talo)
Omistaja : Virve ja Keijo Sallinen
Osoite : Savenaho 79910 Kerma

Löydöt:

KM 22183:0 KIRVES, ASB.KERAM. 0 kpl

Paikka sijaitsee Heinäveden kirkolta noin 10 km kaakkoon, Ruoveden Ruokovirran itäpuolella, savenahon talosta noin 300 metriä etelään, Kaleettomanlammen pohjoispuolella. Asuinpaikka on pienellä Heinävedelle epätyypillisellä hiekkapohjaisella uudispellolla.

Raike 1991:

Aikaisemmin paikalta on löytynyt kirves ja asbestikeramiikkaa (KM 22183). Kesän 1991 inventoinnissa paikka vain tarkastettiin ja pellon lounaispuolelle tehdyn hiekkakuopan reunat tutkittiin, ei löytynyt mitään esihistoriaan viittaavaan. Ilmoitimme maanomistajille, että jos heillä on tarvetta suurentaa hiekkakuoppaa, niin asiasta tulisi ilmoittaa museovirastoon.

Kunta: HEINÄVESI
Nimi : Kuusranta B

Kylä: Karvio
Inv.nro: 5

Mj.tyyppi: asuinpaikka
Ajoitus : kivikautinen

Luokka: 0

Kartta: 4221 05 Koordinaatit: Tarkkuus: +- 0
X: 6932 530 Y: 4433 940 Z: 0 Z2: 0 Ala: 0 m²

Kunto : 6 (1=hyvä, 7=tuhottu) Uhanalaisuus: 2 (1=ei, 3=on)

Noin 200 metrin päässä kuusranta A:sta. Hiekan ottoa alueell
Tuhoutunut osin hiekanotossa, kivikkoa

Tutkija: Nurminen - Raike inv. kk/vv 0/1991

Tila: Kuusranta , 090 408 0140 015 (kunta kylä tila talo)
Omistaja : Kinanen Reijo
Osoite : Lepikkomäki, 79810 Karvio

Löydöt:
KM 26739:0 KVATSIA 0 kpl

Paikka sijaitsee Heinäveden kirkolta noin 8 km koilliseen noin
250 m kaakkoon Kuusranta A asuinpaikasta. Kuusranta B on hiekanot
topaikan leikkauksessa. Maaperä moreenia.

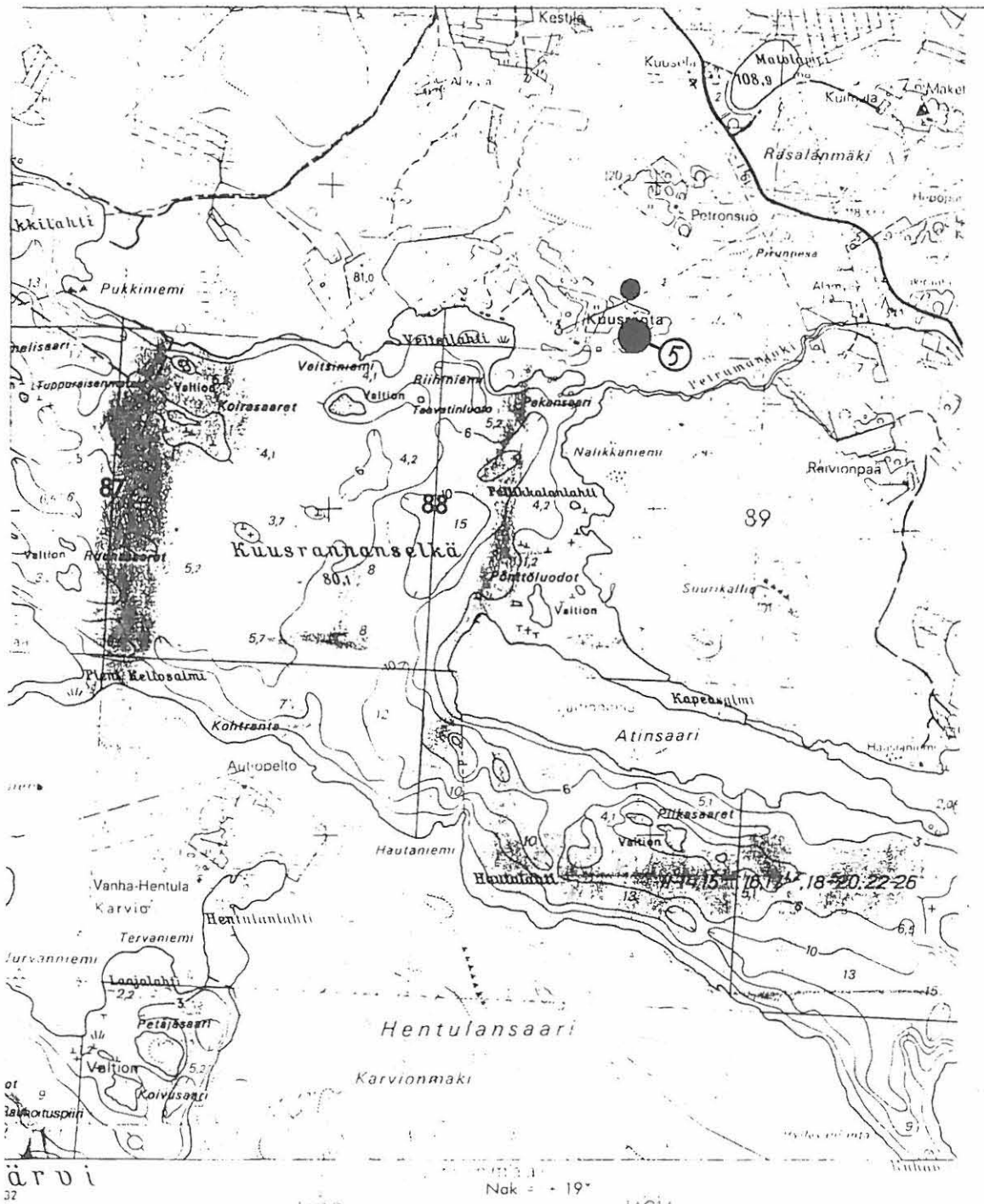
Raike 1991:

Paikalta löytyi pari kvartsia, joten paikkaa voidaan pitää mahdol-
lisen kivikautisena asuinpaikkana.

PERUSKARTTA 4221 05

Heinävesi Karvio Kuusranta (Kuusranta) B

Heinäveden inventointi 1991, inv. nro 5.



6933

6932

6931

37

433

Nak = 1:19,000

434

Kunta: HEINÄVESI
Nimi : Ilohovi

Kylä: Koivumäki
Inv.nro: 6

Mj.tyyppi: uhrikivi
Ajoitus : ajoittamaton

Luokka: 0

Kartta: 4221 01 Koordinaatit: Tarkkuus: +- 0
X: 6920 40 Y: 4426 22 Z: 133 Z2: 0 Ala: 2 m²

Kunto : 1 (1=hyvä, 7=tuhottu) Uhanalaisuus: 3 (1=ei, 3=on)

Uhrikivessä kolme matalaa kuppia
Mäen päällä olevan autiotalon rappukivenä

Tutkija: Nurminen - Raike

kk/vv 0/1991

Tila: Rinteelä , 090 410 0008 0028 (kunta kylä tila talo)
Omistaja : Heimonen Kari ja Riitta
Osoite : Majoinrinne 81320 Kuismavaara

Löytötietoja ei ole

Valokuvat:

SMM 808 : 3. Koivumäki Ilohovi kuppikivi kaakosta
SMM 808 : 4. Koivumäki Ilohovi kuppikivi autiotalon porraskivenä lounaasta.
SMM 808 : 5. Koivumäki Ilohovi kuppikivi autiotalon rappukivenä etelästä.
SMM 809 : 1. Koivumäki Ilohovi, kuppikivi kaakosta.
SMM 809 : 2. Koivumäki Ilohovi, kuppikivi kaakosta.
SMM 809 : 3. Koivumäki Ilohovi, autiotalo,

Paikka sijaitsee Heinäveden kirkolta noin 7,5 km lounaaseen,
Koivujärven Koillisrannalla olevalla korkealla mäellä. Mäen
pohjoispuolelta noin 200 m päästä kulkee Varkaus Joensuu rata.

Raike 1991:

Kuppikivi on tuotu alueelle Ilohovin päärakennuksen, joka
nykyisin on autiona, porraskiveksi. Talon myötä myös kuppikivi
voi hävitä.

Kuppikivessä oli kolme matalaa noin 1-1,5 cm syvyistä
halkaisijaltaan noin 4-6 cm kokoista kuppia. Kuppikivi on
suuruudeltaan noin 1,5 m pitkä ja noin 1 m leveä.

Kunta: HEINÄVESI
Nimi : Camping

Kylä: Karvio
Inv.nro: 7

Mj.tyyppi: asuinpaikka
Ajoitus : kivikautinen

Luokka: 0

Kartta: 4221 02 Koordinaatit: Tarkkuus: +- 0
X: 6934 90 Y: 4429 88 Z: 85 Z2: 0 Ala: 0 m²

Kunto : 5 (1=hyvä, 7=tuhottu) Uhanalaisuus: 3 (1=ei, 3=on)

Leirintäalueen keskellä oleva alue, josta otettu hiekkaa
Hiekkamaata, jossa lounaassa leikkaus

Tila: Humala , 090 408 0001 0010 (kunta kylä tila talo)
Omistaja : Valtion metsämaita
Osoite :

Löydöt:

KM 267~~30~~:0

0 kpl

Paikka sijaitsee Heinäveden kirkolta noin 10 km pohjoiskoilliseen
, Koskilahdesta noin 100 m länteen, hiekkaperäisellä maalla.
Karvion koski on noin 250 metriä koilliseen.

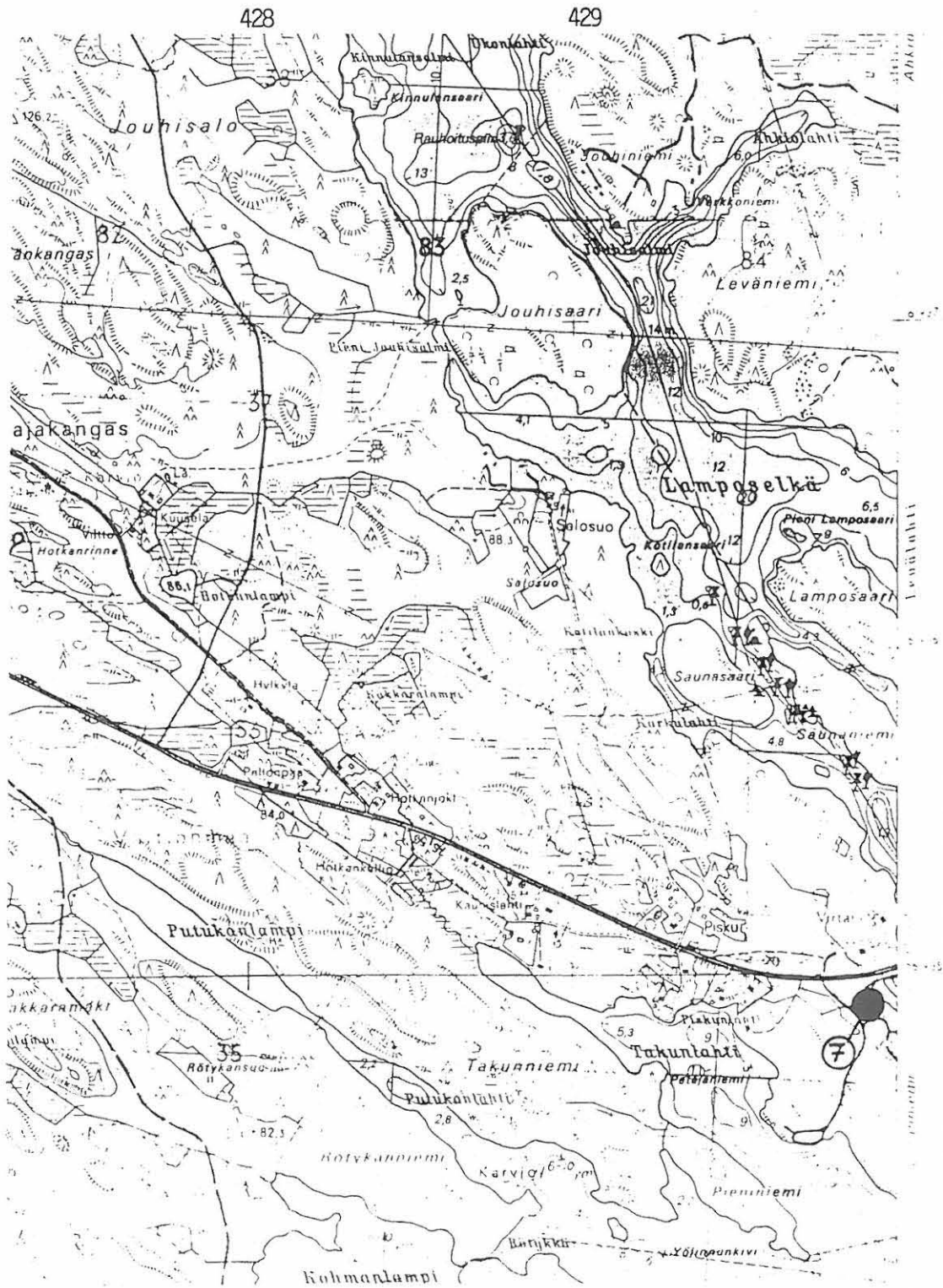
Raike 1991:

Alueelta löytyi kvartssia ja yksi mahdollinen keramiikan pala,
joten paikkaa voidaan pitää mahdollisena kivikautisena
asuinpaikkana. paikan vieressä noin 50 m luoteeseen on leirintä-
alueen kahvila. Paikalta oli otettu jonkin verran hiekkaa.

PERUSKARTTA 4221 02

Heinävesi Karvio Camping

Heinäveden inventointi 1991, inv. nro 7.



Kunta: HEINÄVESI
Nimi : Koivuniemi

Kylä: Koskijärvi
Inv.nro: 8

Mj.tyyppi: asuinpaikka
Ajoitus : ajoittamaton

Luokka: 0

Kartta: 4221 03 Koordinaatit: Tarkkuus: +- 0
X: ~~6941 54~~ 6941830 Y: ~~4429 09~~ 3585239 Z: 93 Z2: 95 Ala: 0 m²

Kunto : 4 (1=hyvä, 7=tuhottu) Uhanalaisuus: 2 (1=ei, 3=on)

Kivikkoinen pelto, joka päätalon vierellä

Tutkija: Nurminen - Raike inv. kk/vv 0/1991

Tila: Koivuniemi , 090 412 0005 0049 (kunta kylä tila talo)
Omistaja : Tirkkonen Veikko
Osoite : Savilahdenkatu 1 A 10 50100 Mikkeli

Löydät:

KM 26746:0 KVARTSIA 0 kpl

Paikka sijaitsee Heinäveden kirkolta noin 15 km pohjoiskoilliseen pienen Koskijärven koillispuolella olevalla Koivuniemellä, sen koillispuolella Paskolahden puolella.

Raike 1991:

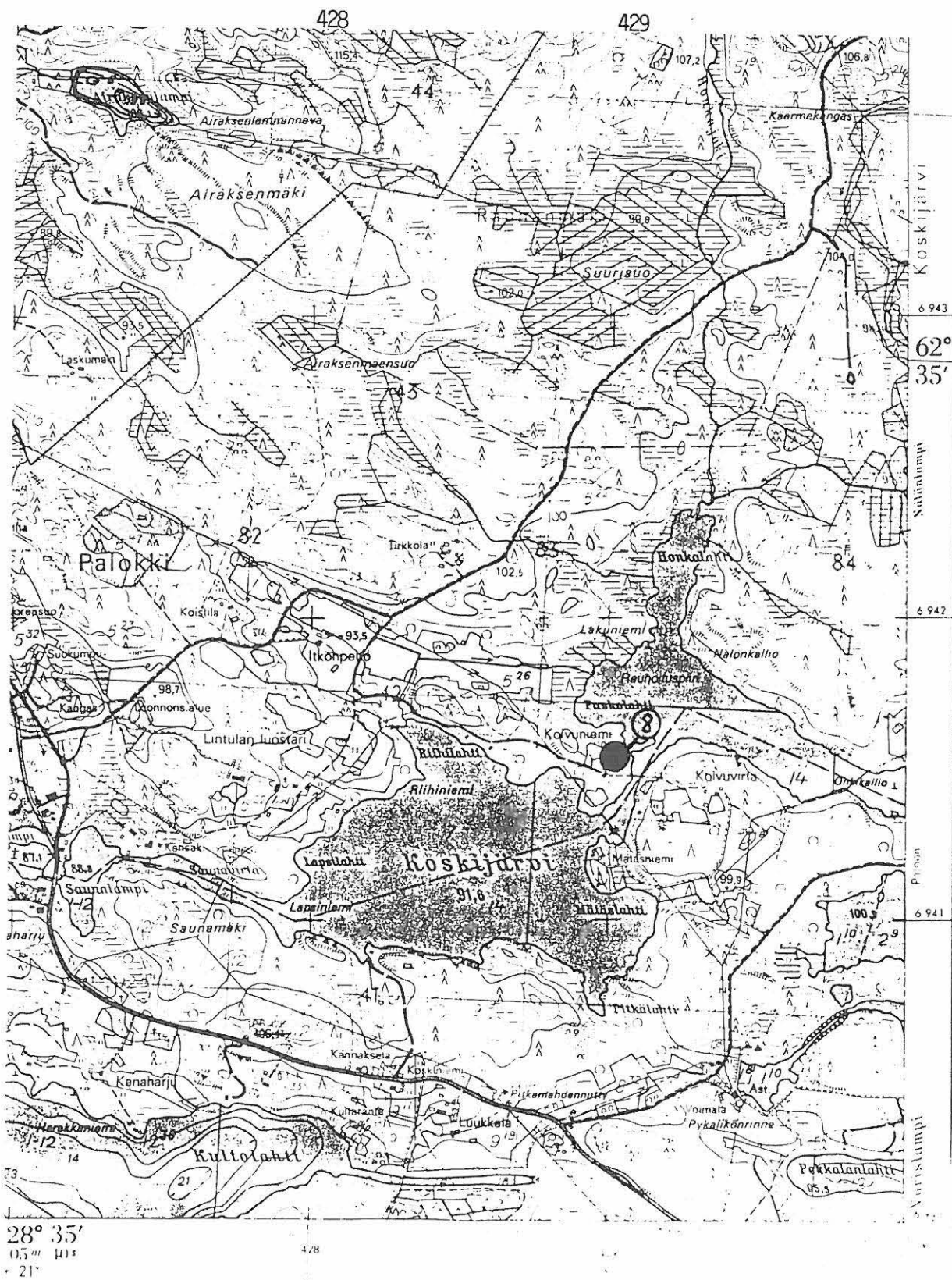
Paikalta löytyi kvartsi^ä, joten sitä voidaan pitää mahdollisena kivikautisena asuinpaikkana. Paikalla on savensekainen pelto, jonka luoteispuolella on vanha korjattu maalaistalo. Paikalla tehtiin vain pintapöimintää, koekuoppia ei tehty.

Koordinaatit muutettu vastaamaan tekstiä 26.11.07 TU

PERUSKARTTA 4221 03

Heinävesi Palokki Koivuniemi

Heinäveden inventointi 1991, inv. mro 8.



Kunta: HEINÄVESI
Nimi : Väärän kanava

Kylä: Raaminmäki
Inv.nro: 9

Mj.tyyppi: asuinpaikka
Ajoitus : varhaismetallikautinen

Luokka: 0

Kartta: 4221 04 Koordinaatit: Tarkkuus: +- 0
X: 6920 96 Y: 4433 26 Z: 85 Z2: 87 Ala: 0 m²

Kunto : 1 (1=hyvä, 7=tuhottu) Uhanalaisuus: 1 (1=ei, 3=on)

Asuinpaikka kanavan vartijan talon pihamaalla.
S-rinteessä, kivikkoinen alue.

Tutkija: Nurminen - Raike inv. kk/vv 0/1991

Tila: Väärän kanava , 090 420 0001 0025 (kunta kylä tila talo)
Omistaja : Valtio
Osoite :

Löydöt:

| | | | |
|----|---------|-----------------------------|-------|
| KM | 18406:0 | KIVIKIRVEEN PUOLIKAS | 1 kpl |
| KM | 26748:0 | KVARTSIA JA PALANUTTA LUUTA | 0 kpl |

#

Paikka sijaitsee Heinäveden kirkolta noin 7,5 km kaakkoon, Köntänselältä etelään päin virtaavan hiekkavirran länsipuolella, etelärinteellä, joka viertään paikoin melko jyrkästi hiekkavirtaan päin. Paikan kohdalta noin 100 m koilliseen on hiekkavirran assa
Väärän koski.

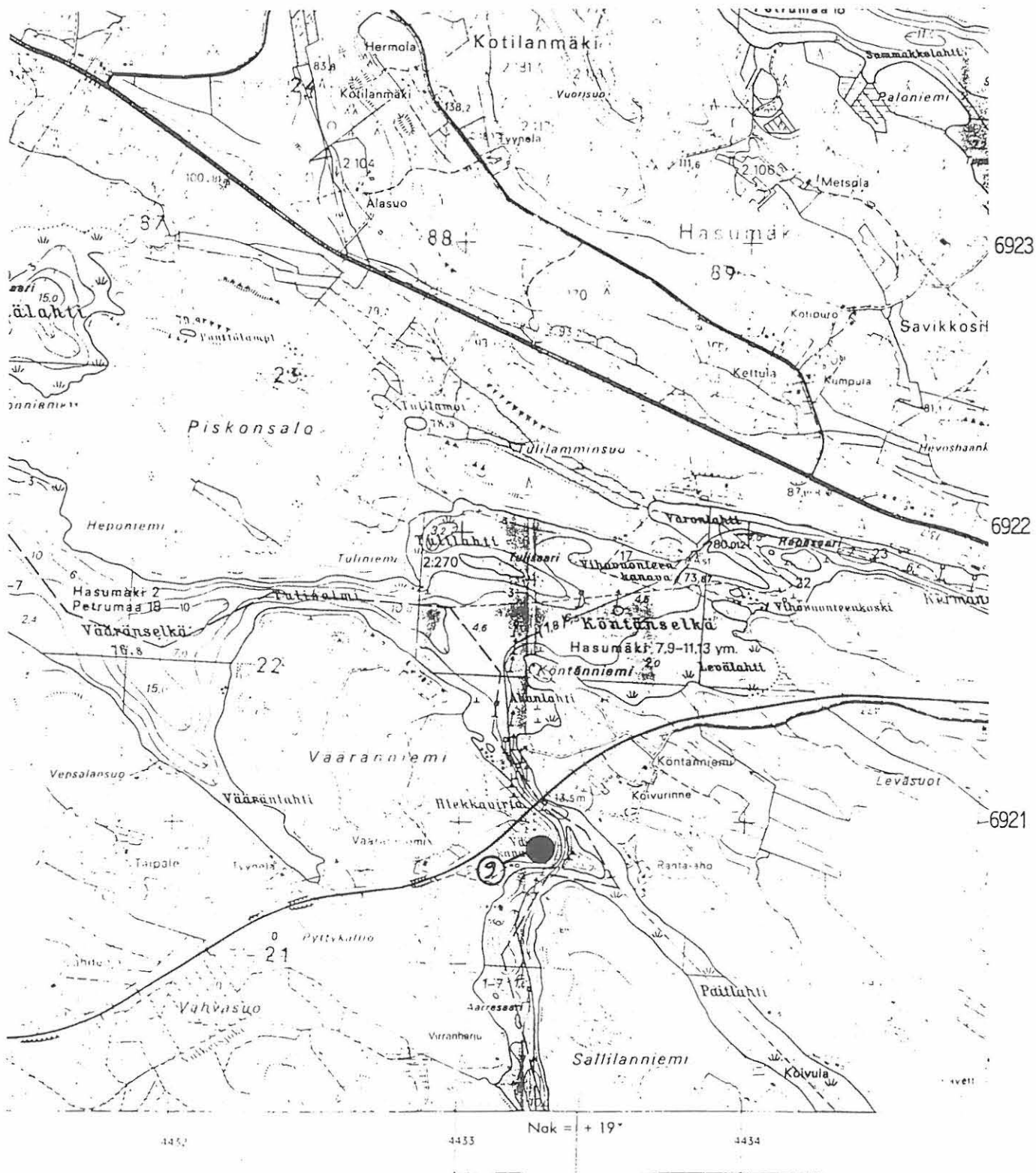
Raike 1991:

Alueen maaperä on hyvin kivistä, mutta paikka on muuten ihanteellinen etelärinne asuinpaikaksi. Aikaisemmin paikalta on löytynyt rombinmuotoinen kivikirves (KM 18406), jota on pidetty pronssikautisena. Kesän 1991 inventoinnissa paikalle tehtiin koekuoppia, joista löytyi kvartssia ja palanutta luuta. Näiden perusteella paikkaa voidaan pitää pronssikautisena asuinpaikkana.

PERUSKARTTA 4221 04

Raaminmäki Väärän kanava

Heinäveden inventointi 1991, inv. nro 9.



Kunta: HEINÄVESI
Nimi : Alttariniemi

Kylä: Karvio
Inv.nro: 10

Mj.tyyppi: asuinpaikka
Ajoitus : kivikautinen

Luokka: 0

Kartta: 4221 05 Koordinaatit: Tarkkuus: +- 0
X: ~~6932-86~~ 6933525 Y: ~~4437-74~~ 3592336 Z: 90 Z2: 0 Ala: 0 m²

Kunto : 5 (1=hyvä, 7=tuhottu) Uhanalaisuus: 2 (1=ei, 3=on)

Petrumajärven W-puolella oleva hiekkaranta
Veden rajassa Petrumajärven rannalla niemen S puolella

Tutkija: Nurminen - Raike inv. kk/vv 0/1991

Tila: Haikka , 090 408 0036 0011 (kunta kylä tila talo)
Omistaja : Leussu Martta
Osoite : Haikanniementie 33 79810 Karvion kanava

Löydöt:
KM 26741:0 KVARTSIA 0 kpl

Paikka sijaitsee Heinäveden kirkolta noin 4,2 km koilliseen, Petrumajärven länsipuolella Haikanniemen kärjessä, aivan rantahietikossa. Petrumajoen suu on noin 2 km lounaaseen. Petrumajokea pitkin pääsee Kermajärven Kuusrannanselälle.

Raike 1991:

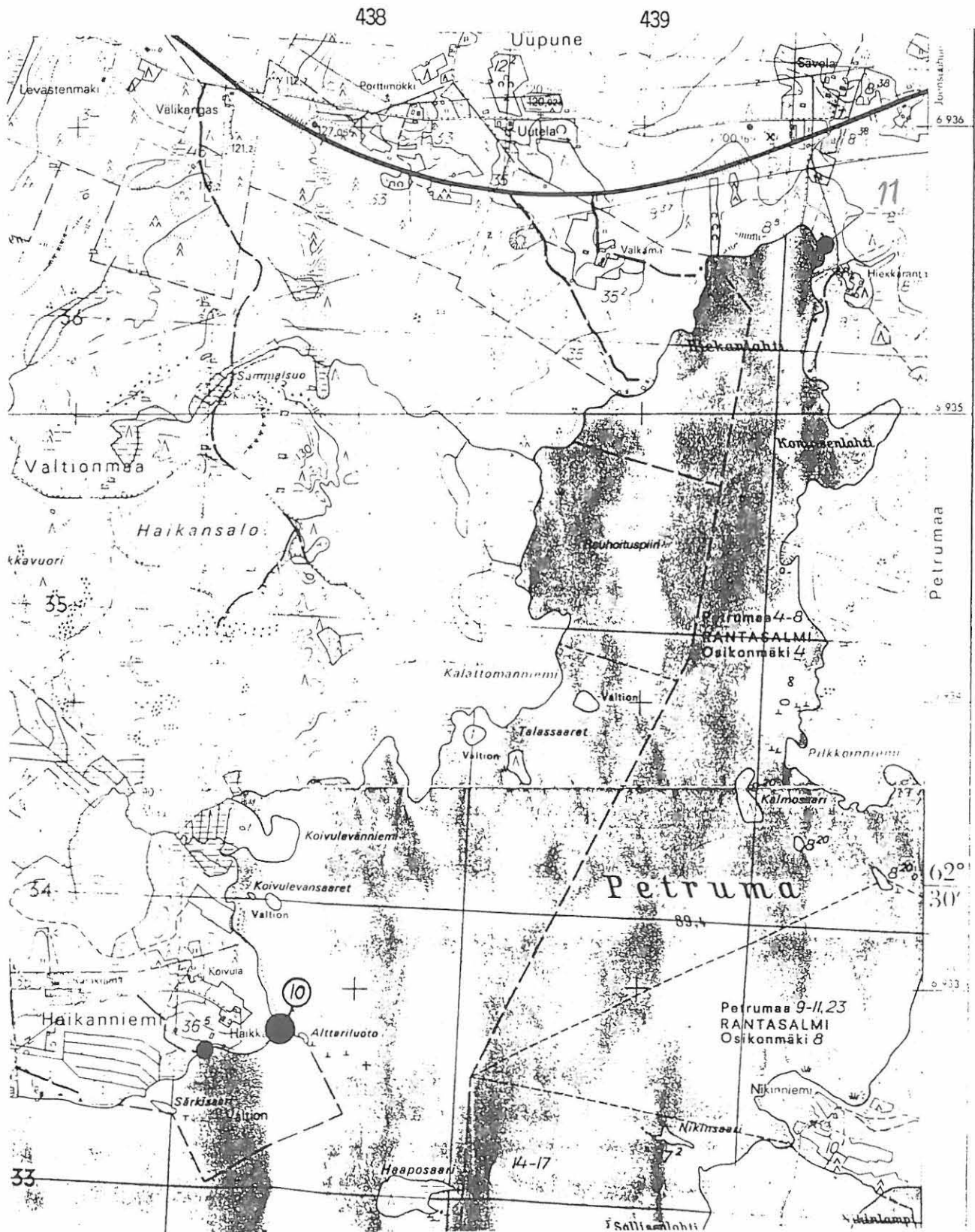
Alttariniemen hyvästä rantahietikosta löytyi kvartseja, joista jotkut olivat selviä kvartsi-iskoksia. Mielestäni paikkaa voidaan pitää mahdollisena asuinpaikkana.

*Koordinaatit on muutettu vastaamaan kortinumeron telustiä
26.11.07 TH*

PERUSKARTTA 4221 05

Heinävesi Karvio Alttariniemi

Heinäveden inventointi 1991, inv. nro 10.



Kunta: HEINÄVESI
Nimi : Hiekkaranta

Kylä: Petruma
Inv.nro: 11

Mj.tyyppi: hajalöytöpaikka
Ajoitus : kivikautinen

Luokka: 0

Kartta: 4221 05 Koordinaatit: Tarkkuus: +- 0
X: 6935 62 Y: 4439 60 Z: 90 Z2: 0 Ala: 0 m²

Kunto : 4 (1=hyvä, 7=tuhottu) Uhanalaisuus: 2 (1=ei, 3=on)

Kesämökin rannalta löytyi kvartsi-iskos
Petrumajärven luoteisrannalla pieni hiekkaranta. ??

Tutkija: Nurminen - Raike inv. kk/vv 0/1991

Tila: Hiekkaranta , 090 417 0008 0041 (kunta kylä tila talo)
Omistaja : Pakarinen Pertti
Osoite : Vallantie 307 B 79860 Suuraho

Löydöt:

KM 26745:0 KVARTSIA 0 kpl

Paikka sijaitsee Heinäveden kirkolta noin 6,5 km koilliseen,
Petrumajärven pohjoisosassa olevan Hiekkalahden perällä.

Raike 1991:

Hiekkarannan veden rajasta löytyi yksi selvä kvartsi-iskos, jonka
perusteella paikkaa voitaisiin pitää mahdollisena
asuinpaikkana. Mahdollisesti asuinpaikka on jäänyt veden alle.

Kunta: HEINAVESI
Nimi : Ahvenniemi

Kylä: Vihtari
Inv.nro: 12

Mj.tyyppi: asuinpaikka
Ajoitus : kivikautinen

Luokka: 0

Kartta: 4221 07 Koordinaatit: Tarkkuus: +- 0
X: 6924 68 Y: 4440 68 Z: 82 Z2: 85 Ala: 0 m²

Kunto : 1 (1=hyvä, 7=tuhottu) Uhanalaisuus: 1 (1=ei, 3=on)

Paikka Kermajärven rannalla, mahd. vanhalla rantatörmällä
Vihtariniemen N-puolella olevan hiekkarannan yläpuolella.

Tutkija: Nurminen - Raike inv. kk/vv 0/1991

Tila: , 090 893 0001 0010 (kunta kylä tila talo)
Omistaja : Valtio
Osoite :

Löydöt:
KM 26744:0 KVARTSIA 0 kpl

Paikka sijaitsee Heinäveden kirkolta noin 11 km itäkaakkoon,
Vihtarinniemen pohjoispuolella Laajakaarteenselän länsi-
lounaispuolella.

Raike 1991:

Paikalle annettiin inventoinnissa nimi lähellä olevan Ahven-
luodon mukaan. Alueella kasvaa tuoretta kangasmetsää.
Maaperä on hiekkaista, kiviä vähän.

Paikalta löytyi kvartssia ja paikka oli noin 85 m mpy. Korkeus on
sama kuin Kermajärven rannoilla olevilla tunnetuilla asuinpaikoilla.
Alueelle tehtiin koekuoppia, joista muutamista tuli esille noin
15-20 cm syvyydessä epäselvä mahdollinen kulttuurimaakerros.
Paikkaa voidaan pitää mahdollisena asuinpaikkana.

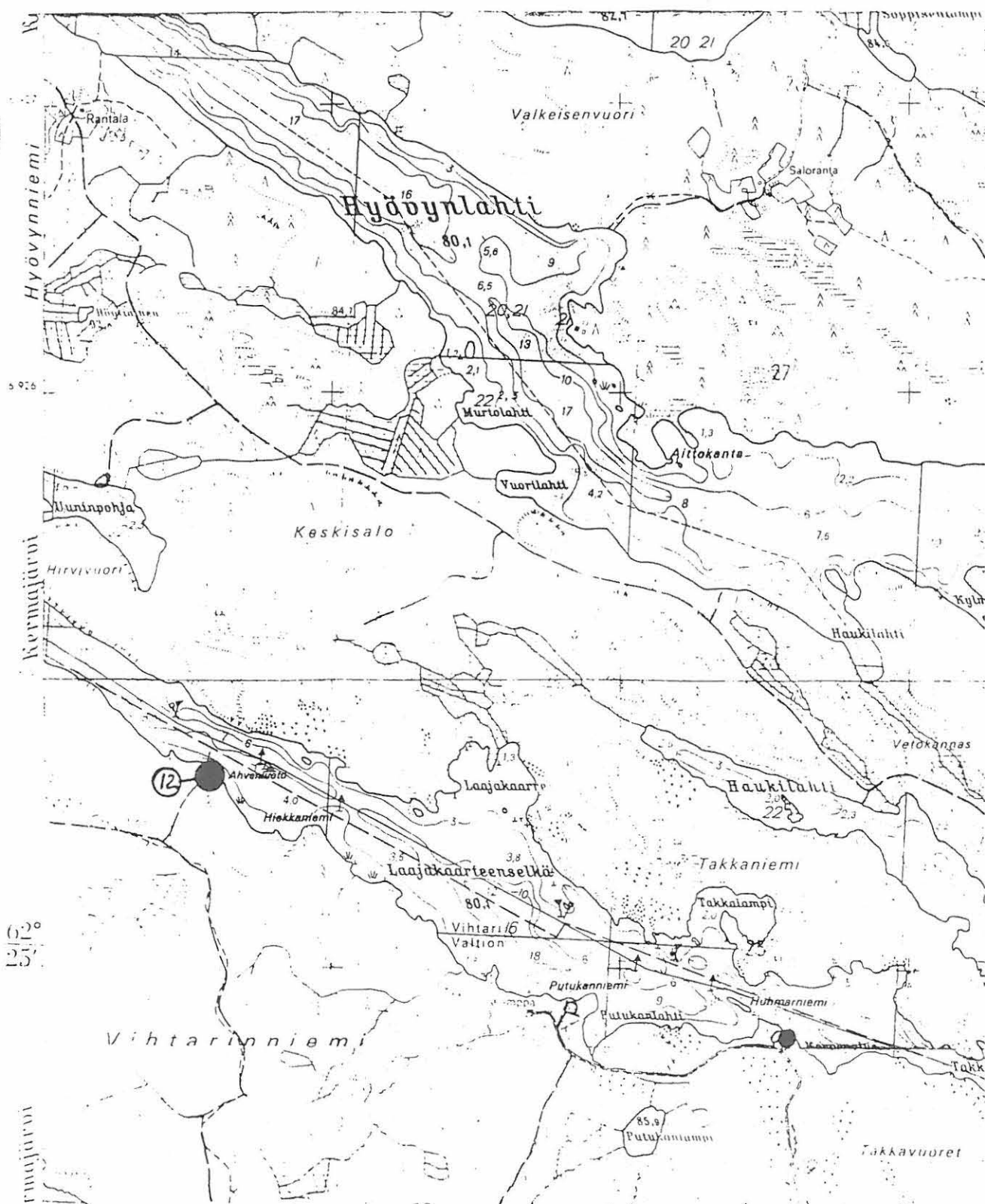
PERUSKARTTA 4221 07

Heinävesi Vihtarinniemi Ahvenniemi

Heinäveden inventointi 1991, inv. nro 12.

441

442



Kunta: HEINAVESI
Nimi : Huhmarniemi

Kylä: Vihtari
Inv.nro: 13

Mj.tyyppi: asuinpaikka
Ajoitus : kivikautinen

Luokka: 0

Kartta: 4221 07 Koordinaatit: Tarkkuus: +- 0
X: 6923 74 Y: 4442 66 Z: 85 Z2: 0 Ala: 0 m²

Kunto : 3 (1=hyvä, 7=tuhottu) Uhanalaisuus: 1 (1=ei, 3=on)

Mahd. Kivikautinen asuinpaikka kermajärven E-puolella
Vihtarniemen N-puolella olevan hiekkarannan yläpuolella.

| | | | |
|---------------------------|------|-------|--------|
| Tutkija: Nurminen - Raike | inv. | kk/vv | 0/1991 |
| Tutkija: Nurminen - Raike | inv. | kk/vv | 0/1991 |

Löydöt:

| | | | |
|----|---------|----------|-------|
| KM | 26743:0 | KVARTSIA | 0 kpl |
|----|---------|----------|-------|

Paikka sijaitsee Heinäveden kirkolta noin 13 km itäkaakkoon,
Vihtarinniemen pohjoispuolella, Laajakaarteenselän kaakkois-
puolella. Huhmarniemen koillisrannalla. ?

Raike 1991:

Paikalta löytyi muutamia kvartseja ja koekuopista mahdollisia
kulttuurimaakerroksia. Alueella kasvoi tuoretta kangasmetsää.
Paikalta noin 2 km luoteeseen sijaitsee Ahvenniemen mahdollinen
asuinpaikka. Huhmarniemen löytöpaikkaa voitava pitää myös
mahdollisena asuinpaikkana.

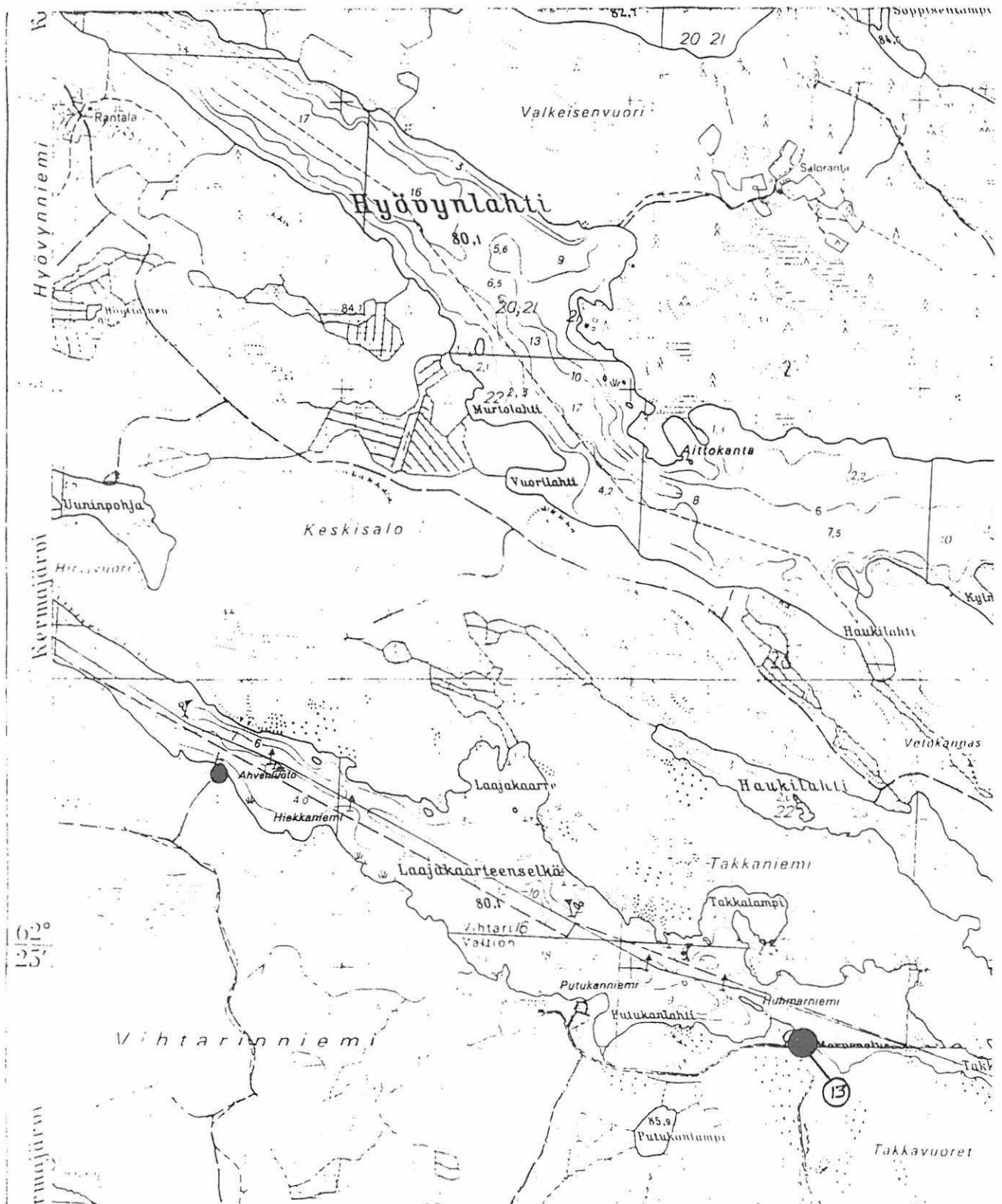
PERUSKARTTA 4221 07

Heinävesi Vihtarinniemi Huhmarniemi

Heinäveden inventointi 1991, inv. nro 13.

441

442



Kunta: HEINÄVESI
Nimi : Jalaskangas

Kylä: Hasumäki
Inv.nro: 14

Mj.tyyppi: asuinpaikka Luokka: 0
Ajoitus : *KIVIKAUTINEN*

Kartta: 4212 06 Koordinaatit: Tarkkuus: +- 0
X: -6917 83 Y: 4434 98 Z: 85 Z2: 0 Ala: 0 m²
6913 98 4437 62
Kunto : 4 (1=hyvä, 7=tuhottu) Uhanalaisuus: 1 (1=ei, 3=on)

Mahd. *KIVIKAUTINEN* asuinpaikka, löytynyt tien teossa
Metsitettyä peltoa, N-rinne.

Tutkija: Nurminen - Raike inventointi kk/vv 9/1991

Tila: , 090 404 0013 0032 (kunta kylä tila talo)
Omistaja : -
Osoite :

Löydöt:
KM 18828:0 KIVIKIRVES 0 kpl
26747 KIVIKIRVES

Paikka sijaitsee Heinäveden kirkolta noin 10 km kaakkoon,
paikasta luoteeseen noin 600 m on pieni Jalaslampi, joka on
pienellä purolla yhteydessä Koskilahteen ja siitä edelleen
Kermajärveen.

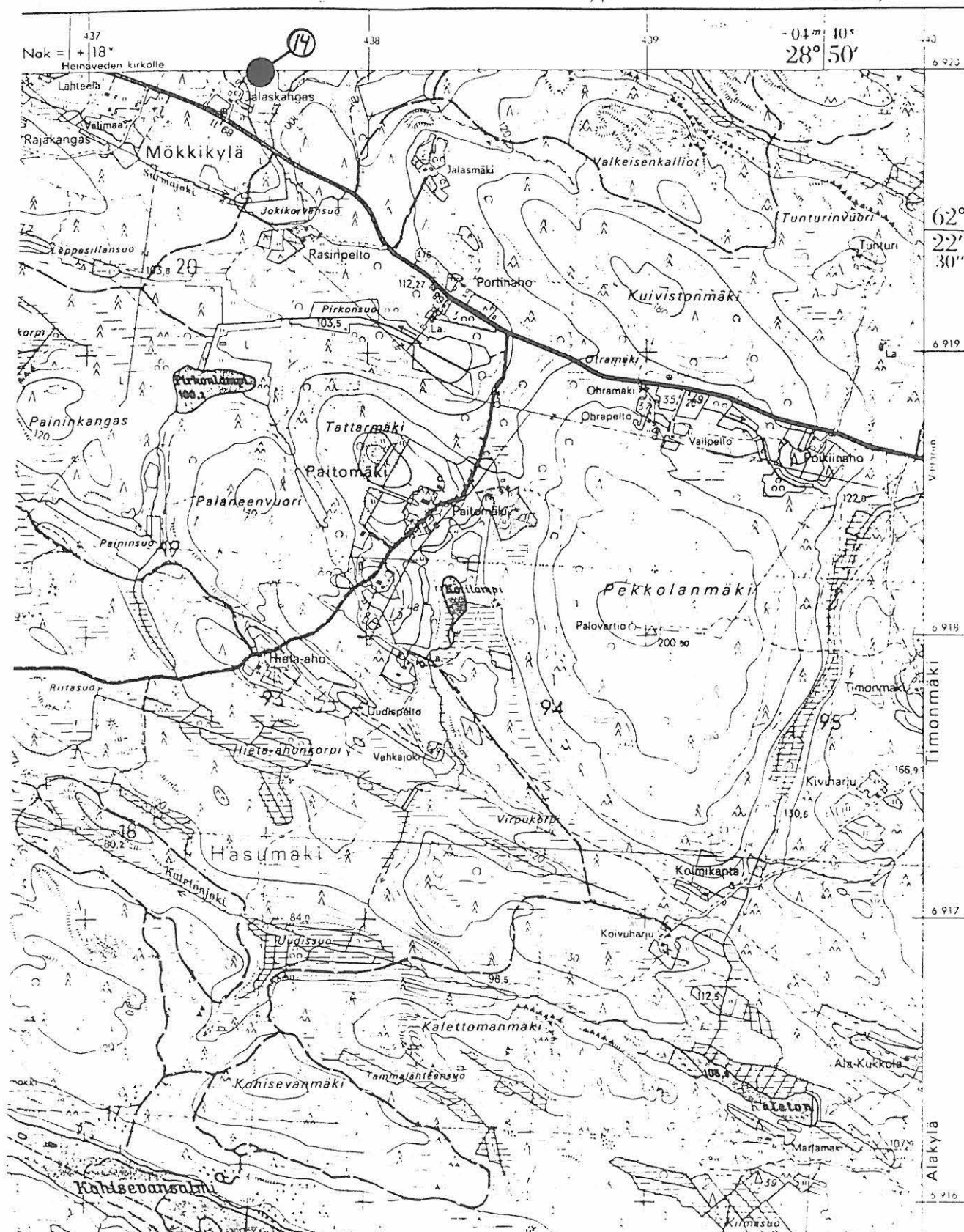
Raike 1991:

Paikalta on aikaisemmin löydetty tietä tehdessä kivikautinen
kirves. Paikalle oli istutettu koivuja. Koekuopista ei löyty-
nyt mitään esihistoriaan viittavaa, mutta paikka on muuten
sopiva kivikautiseksi asuinpaikaksi. Mielestäni sitä voidaan
pitää mahdollisena asuinpaikkana.

PERUSKARTTA 4212 06

Heinävesi Hasumäki Jalaskangas

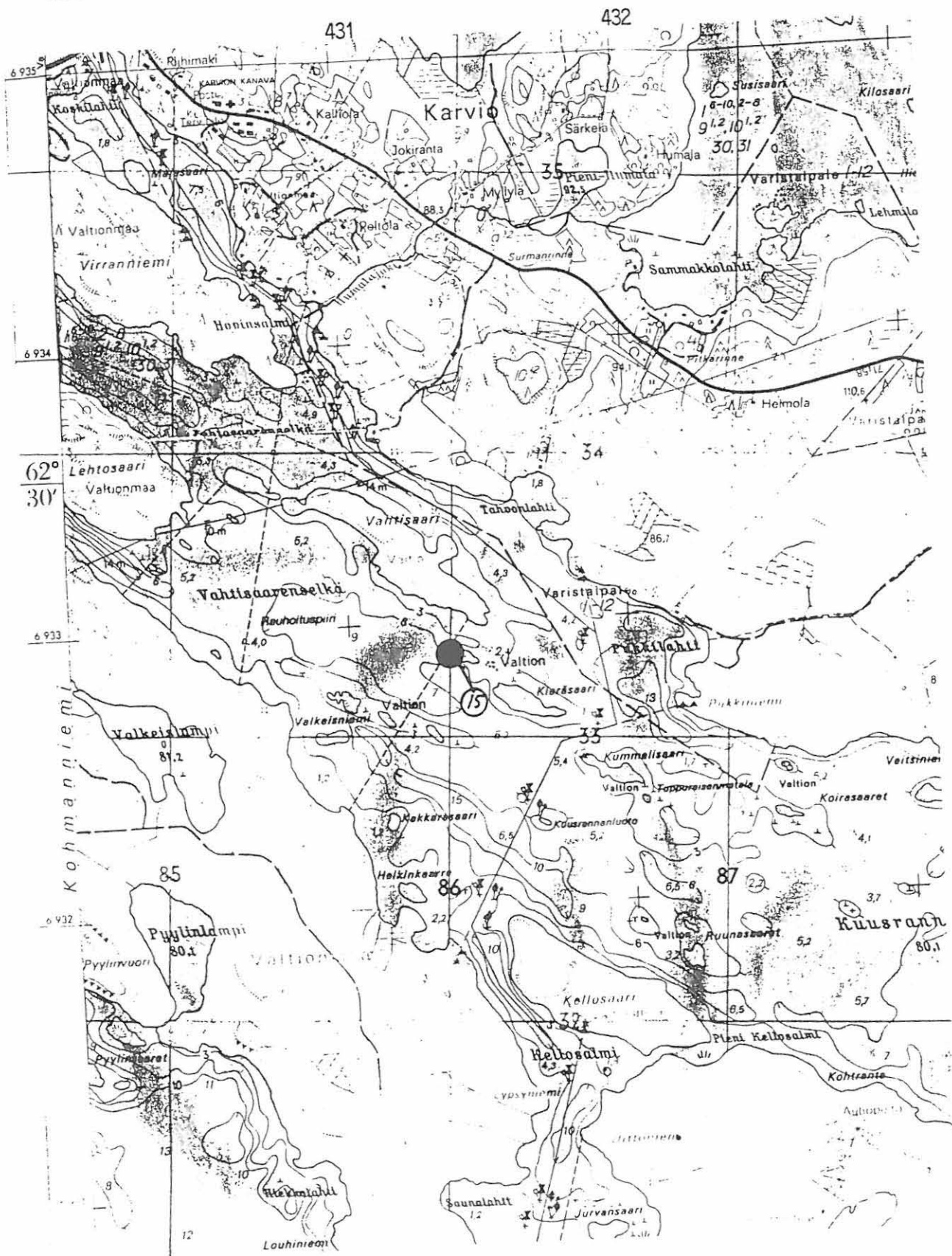
Heinäveden inventointi 1991, inv. nro 14.



PERUSKARTTA 4221 05

Heinävesi Pieni Vahtisaari

Heinäveden inventointi 1991, inv. nro 15.



Kunta: HEINÄVESI
Nimi : Hoikansaari

Kylä: Valtionmaat
Inv.nro: 16

Mj.tyyppi: röykkiö
Ajoitus : rautakautinen

Luokka: 0

Kartta: 4221 04 Koordinaatit: Tarkkuus: +- 0
X: 6928 92 Y: 4433 10 Z: 82 Z2: 85 Ala: 0 m²

Kunto : 1 (1=hyvä, 7=tuhottu) Uhanalaisuus: 1 (1=ei, 3=on)

Häiriintymätön raunio, halkaisijaltaan n. 5 m.
Selvästi järveltä erottuva saaren SE-osassa kallion päällä.

Tutkija: Nurminen - Raike inv. kk/vv 0/1991

Tila: , 090 893 0001 0010 (kunta kylä tila talo)
Omistaja : Valtio
Osoite :

Löytötietoja ei ole

Valokuvat:

SMM 808:11. Hoikansaari, lapinraunio nähtynä saaren keskeltä päin.
SMM 808:12. Hoikansaari, lapinraunio.
SMM 809: 7. Hoikansaari, lapinraunio.
SMM 809:8. Hoikansaari, lapinraunio.

#

Paikka sijaitsee Heinäveden kirkolta noin 4,2 km koilliseen,
Kermajärven pohjoispuolella olevalla Kermanselällä, aivan
laivareitin varrella.

Raike 1991:

Lapinraunio on järveltä selvästi erottuva kallion päällä oleva ki-
vikasa, jonka halkaisija on noi 5 m. Raunio sijaitsee
Hoikansaaren kaakkoisosassa, sen lounaisrannalla kallion päällä.

Kunta: HEINÄVESI
Nimi : Linjasaari

Kylä: Valtionmaat
Inv.nro: 17

Mj.tyyppi: lapinraunio
Ajoitus : rautakautinen

Luokka: 0

Kartta: 4221 04 Koordinaatit: Tarkkuus: +- 0
X: 6928 42 Y: 4433 40 Z: 85 Z2: 87 Ala: 0 m²

Kunto : 1 (1=hyvä, 7=tuhottu) Uhanalaisuus: 1 (1=ei, 3=on)

Osin tuhoutunut, suuruudeltaan 8 m x 5 m, keskellä kuopanne.
Saaren NW-osassa, kallion päällä näkyvällä paikalla.

Tutkija: Nurminen - Raike inv. kk/vv 0/1991

Tila: , 090 893 0001 0010 (kunta kylä tila talo)
Omistaja : Valtio
Osoite :

Löytötietoja ei ole

Valokuvat:

SMM 808:13. Linjasaari, lapinraunio pohjoisesta päin.
SMM 808:14. Linjasaari, lapinraunio.
SMM 809:9. Linjasaari, lapinsaari.

#

Paikka sijaitsee Heinäveden kirkolta noin 4 km kaakkoon,
Kermajärven pohjoispuolella olevalla Kermanselällä.
Linjasaari sijaitsee Hoikansaaren kaakkoispuolella.

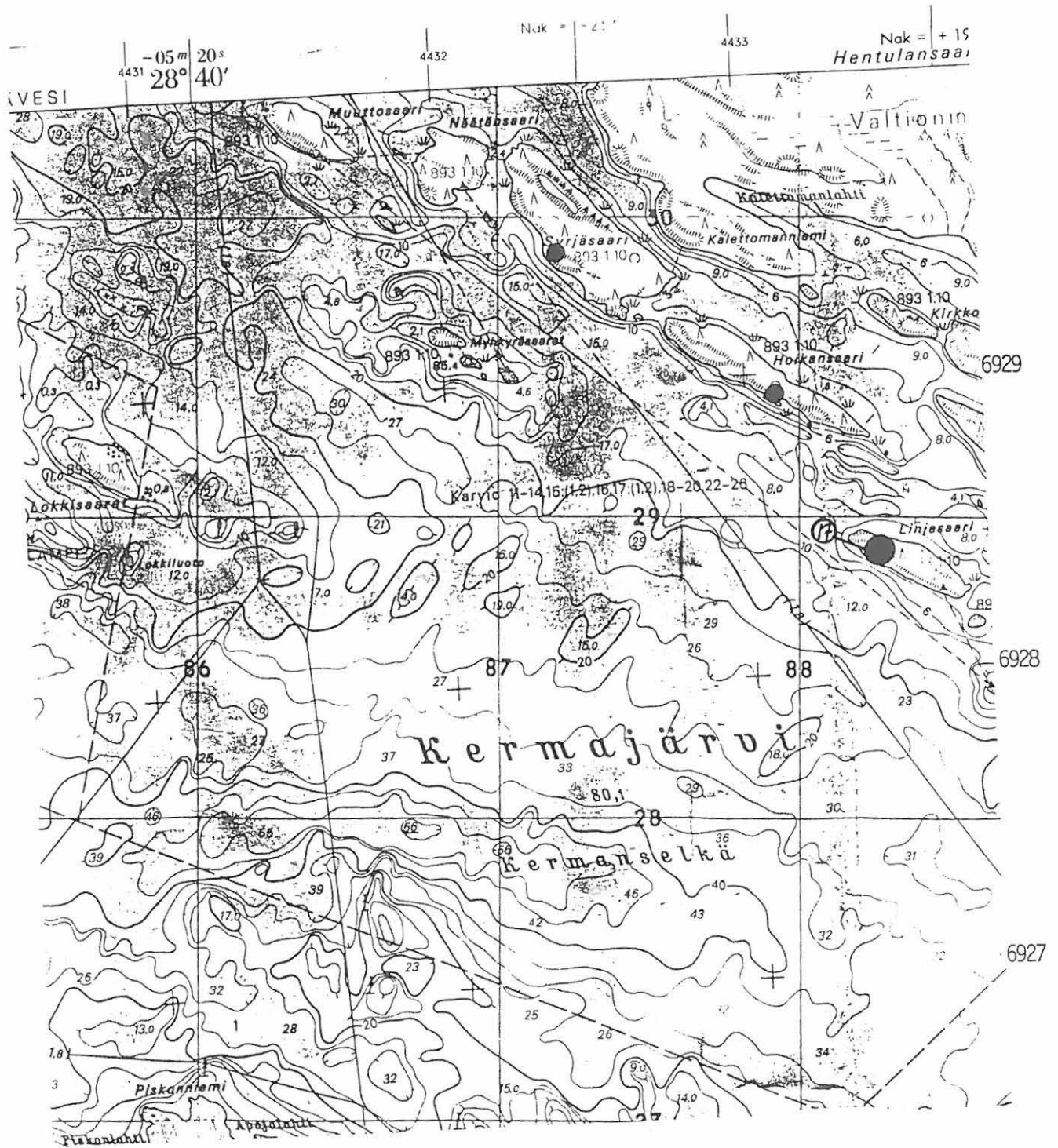
Raike 1991:

Lapinraunio on saaren luoteisosassa. Raunio on suuruu-
deltaan 8 x 5 m, sen keskellä on kuopanne. Raunio on osin
tuhottunut, kiviä on vieritelty pois paikoiltaan.

PERUSKARTTA 4221 04

Heinävesi Linjasaari

Heinäveden inventointi 1991, inv. nro 17.



Kunta: HEINÄVESI
Nimi : Syrjäsaari

Kylä: Valtionmaat
Inv.nro: 18

Mj.tyyppi: lapinraunio
Ajoitus : rautakautinen

Luokka: 0

Kartta: 4221 04 Koordinaatit: Tarkkuus: +- 0
X: 6929 44 Y: 4432 40 Z: 85 Z2: 87 Ala: 0 m²

Kunto : 1 (1=hyvä, 7=tuhottu) Uhanalaisuus: 1 (1=ei, 3=on)

Epämääräinen kiviröykkiö, jonka halkaisija noin 3,5 m
Saaren W-puolella kallion takana hiukan notkelmassa.

Tutkija: Nurminen - Raike inventointi kk/vv 0/1991

Tila: , 090 893 0001 0010 (kunta kylä tila talo)
Omistaja : Valtio
Osoite :

Löytötietoja ei ole

Paikka sijaitsee Heinäveden kirkolta noin 4 km koilliseen,
Kermajärven pohjoispuolella olevalla Kermanselällä, Hoikan-
saaren luoteispuolella.

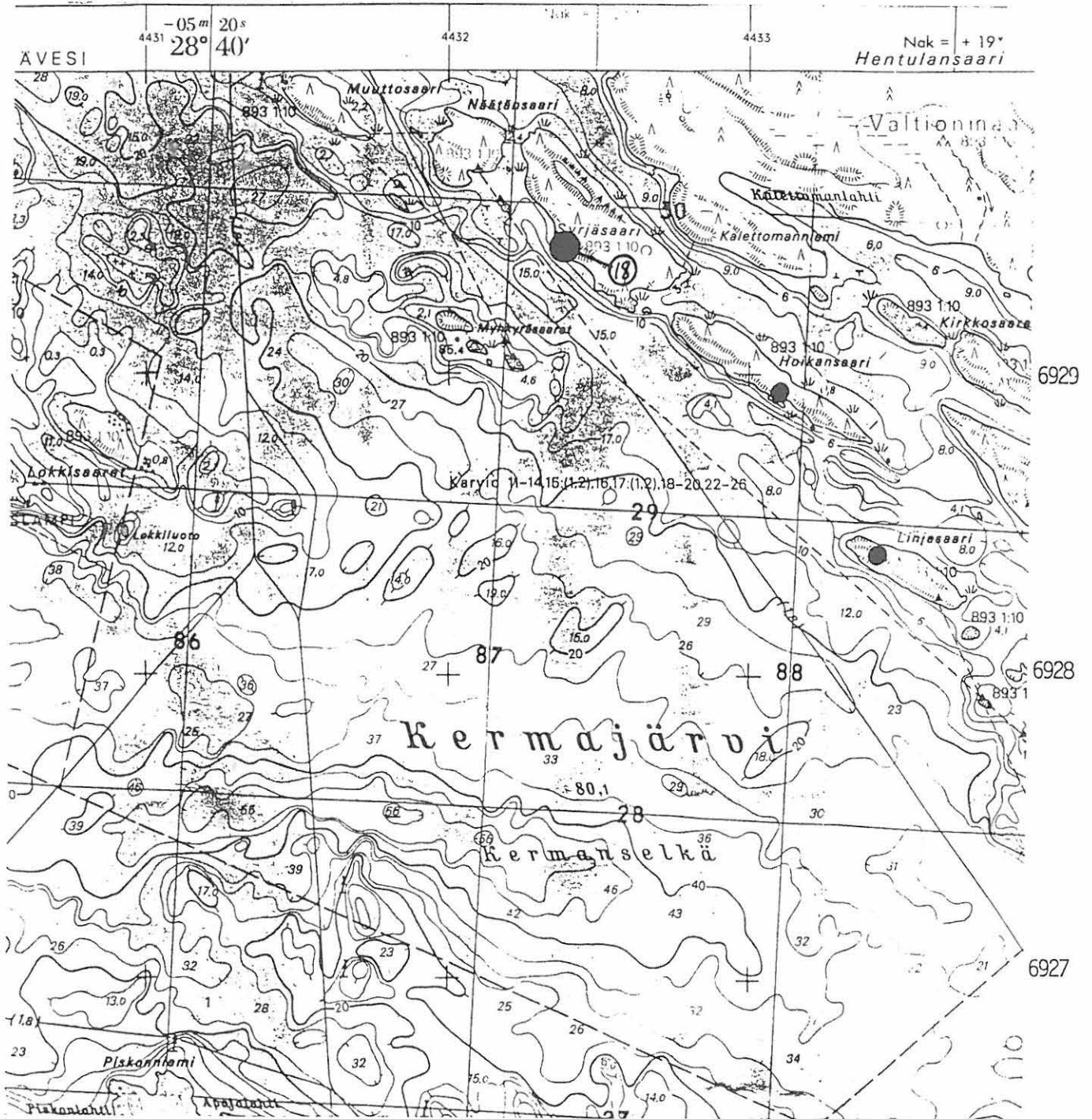
Raike 1991:

Epämääräinen kivirakennelma, mahdollisesti lapinraunio sijaitsee
saaren länsipuolella kallion takana, ei suoraan näköalapaikalla,
vaan hieman notkelmassa. Raunio rikottu, halkaisijaltaan noin
3,5 m, keskellä kuopanne, ympärillä irtokiviä, jotka mahdolli-
sesti rauniosta peräisin.

PERUSKARTTA 4221 04

Heinävesi Syrjäsaari

Heinäveden inventointi 1991, inv. nro 18.



Kunta: HEINÄVESI
 Nimi : Vihtarinniemi

Kylä: Valtion metsämaat
 Inv.nro: 19

Mj.tyyppi: kivipöytä
 Ajoitus : ajoittamaton

Luokka: 0

Kartta: 4221 04 Koordinaatit: Tarkkuus: +- 0
 X: 6924 68 Y: 4439 36 Z: 85 Z2: 90 Ala: 0 m²

Kunto : 1 (1=hyvä, 7=tuhottu) Uhanalaisuus: 1 (1=ei, 3=on)

Kivipöydät levyn suuruus noin 0,5 m x 1,5 m.
 Niemen W-kärjestä n. 500 m, laaja kallioalue.

| | | | |
|---------------------------|------|-------|--------|
| Tutkija: Nurminen - Raike | inv. | kk/vv | 0/1991 |
| Tutkija: Nurminen - Raike | inv. | kk/vv | 0/1991 |

Tila: - , 090 893 0001 0010 (kunta kylä tila talo)
 Omistaja : Valtio
 Osoite : -

Löytötietoja ei ole

Valokuvat:

SMM 808:15. Vihtarinniemi, kivipöytä lännestä päin.

SMM 809:10. Vihtarinniemi, kivipöytä

SMM 803:11. Vihtarinniemi, kivipöytä

Paikka sijaitsee noin 10 km WWS Heinäveden kirkosta, Kermajärven W-rannasta 250 m, Puumalansalmesta 400 m W.

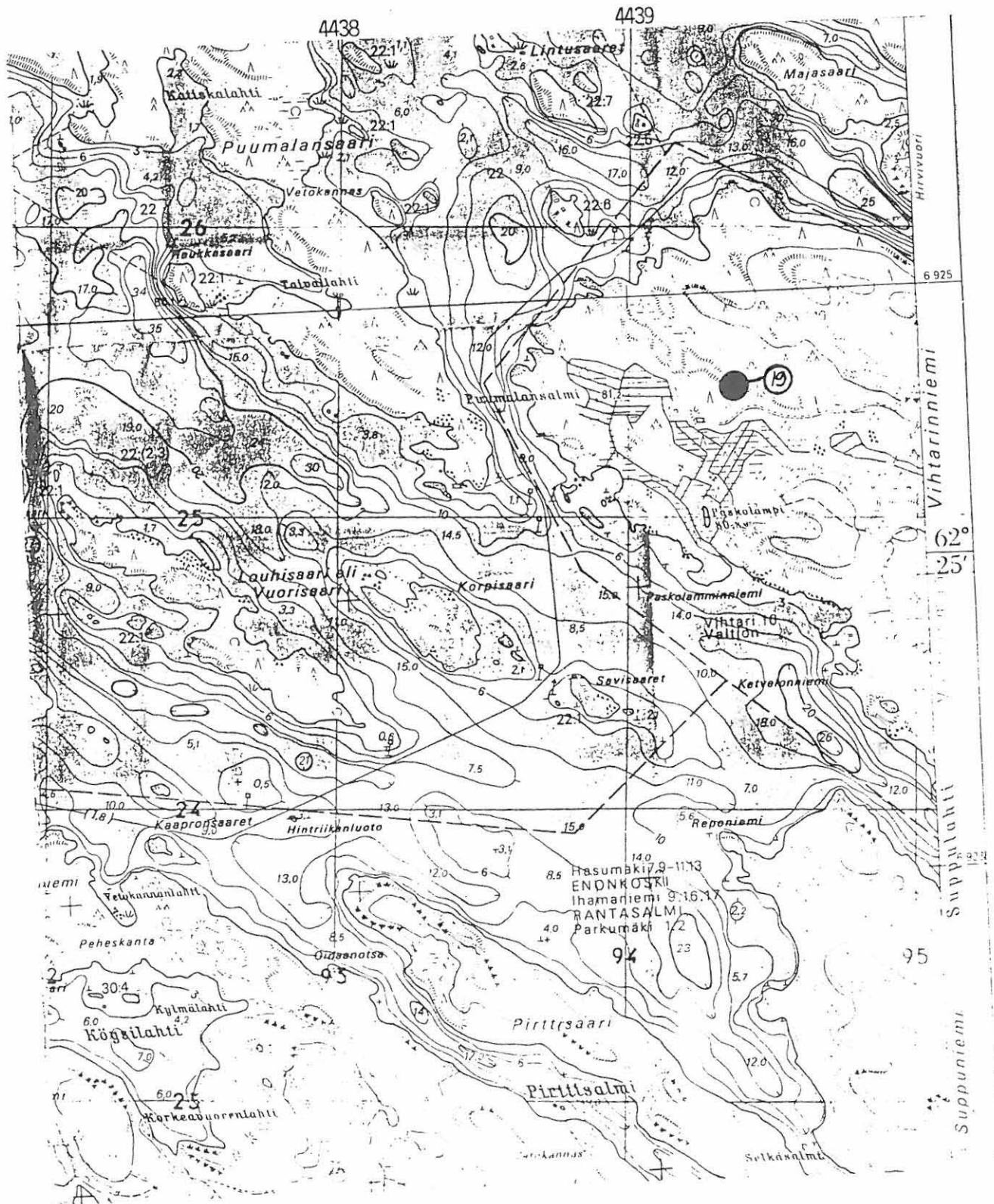
Lehtinen 1991:

Kallion päällä, satoja metrejä rannasta sisämaassa sijaitseva kivipöytä, joka on tehty niin, että pienempien lohkareiden päälle on nostettu isompi laakea kivenlohkare. Oppaan (Anssi Ronkainen, Karvion kanava, Heinävesi) mukaan pöydän ympärillä olisi ollut aikaisemmin kivistä tehtyjä "tuoleja". Vihtarinniemessä on perimätiedon mukaan joskus ollut talo kivipöydän lähetyvillä. Huolimatta siitä, että Vihtarinniemen pöytä muistuttaa ulkonäöltään Satakunnan rannikon pronssikautisia kivipöytiä, on siihen suhtauduttava varauksella ja alustavasti laitettava pöytä kuulumaan historiallisen ajan muinaisjäänneksi.

PERUSKARTTA 4221 04

Heinävesi Vihtarinniemi

Heinäveden inventointi 1991, inv. nro 19.



Kunta: HEINÄVESI
 Nimi : Marinsaari

Kylä: Hasumäki
 Inv.nro: 20

Mj.tyyppi: hajalöytöpaikka
 Ajoitus : kivikautinen

Luokka: 0

Kartta: 4421 04 Koordinaatit: Tarkkuus: +- 0
 X: 6922 54 Y: 4435 96 Z: 80 ZZ: 0 Ala: 0 m²

Kunto : (1=hyvä, 7=tuhottu) Uhanalaisuus: (1=ei, 3=on)

Kivikautinen kaksoiskirves, mitat 93x59x27 cm
 Löytynyt saaren S-laidalta Majalahden N rantakivikosta.

Tutkija: Nurminen - Raike inv. kk/vv 0/1991

Tila: - , 090 404 0002 0270 (kunta kylä tila talo)
 Omistaja : -
 Osoite : -

Löydöt:
 KM 20777:0 KIVIKIRVES 0 kpl

 Paikka sijaitsee Heinäveden kirkolta 11 km N, Kerman kanavalta 1 km N, Marinsaaren etelärannalla olevan Majalahden NE-pohjukassa.

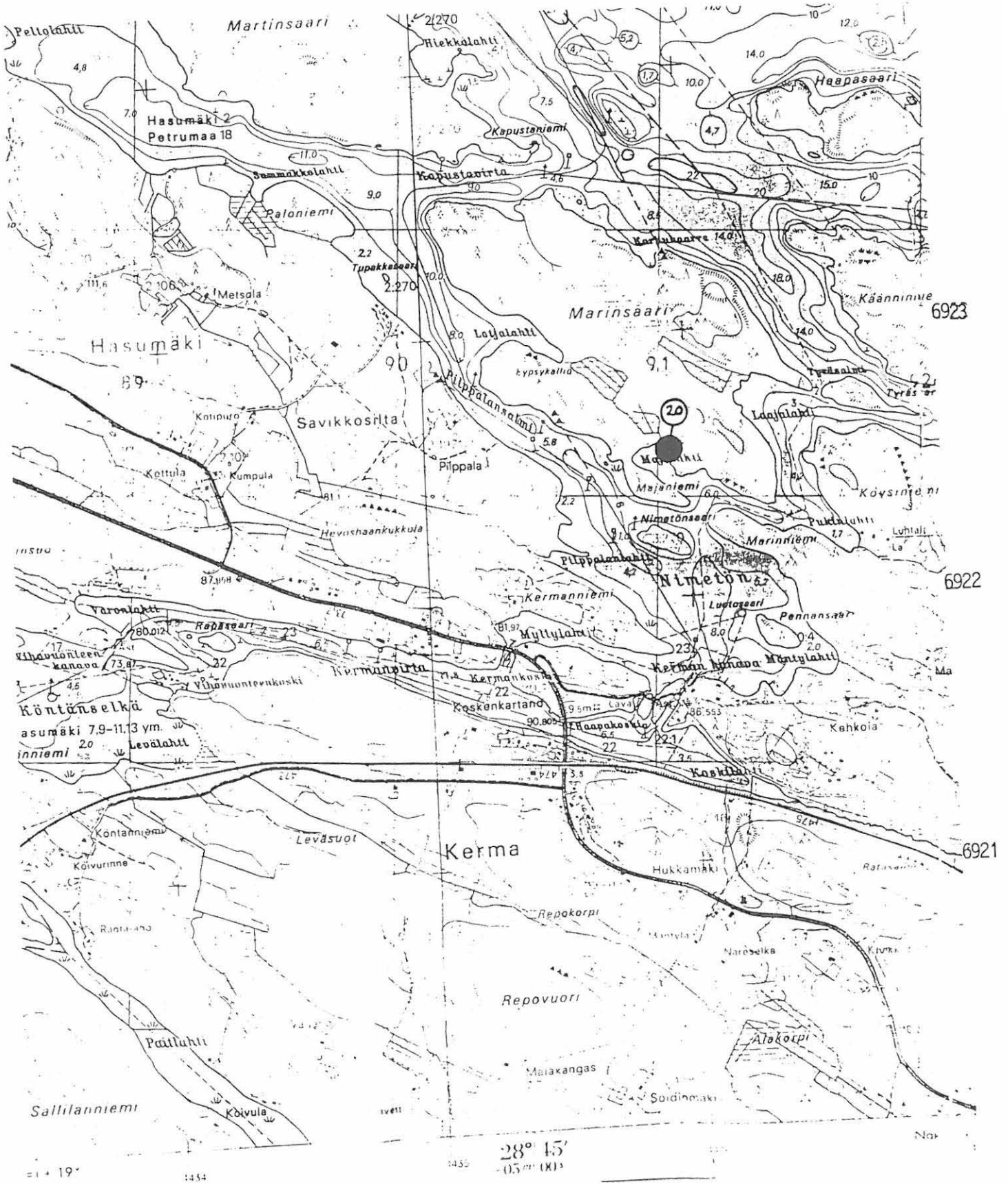
Lehtinen 1991:

Koska Eeva Raikkeen inventointikertomuksessa ei ollut mitään mainintaa tämän kohteen tarkastuksesta, tullaan paikka tarkastamaan kesällä 1992.

PERUSKARTTA 4221 04

Kerma Marinsaari

Heinäveden inventointi 1991, inv. nro 20.



19°

1434

28° 45'
05" (K1)

Kunta: HEINÄVESI
Nimi : Lammaslahti

Kylä: Papinniemi
Inv.nro: 21

Mj.tyyppi: hajalöytöpaikka Luokka: 0
Ajoitus : kivikautinen

Kartta: 4421 08 Koordinaatit: Tarkkuus: +- 0
X: 6937 80 Y: 4446 30 Z: 0 Z2: 0 Ala: 0 m²

Kunto : (1=hyvä, 7=tuhottu) Uhanalaisuus: (1=ei, 3=on)

Kivikautinen eläinpääkirves, keskeneräinen.
Löytynyt 1926 asuirakennuksen viereltä 0,5 m syv.

Tutkija: Nurminen - Raike inv. kk/vv 0/1991

Tila- ja omistajatietoja ei ole

Löydöt:

KM 8946:0 ELÄINPÄÄKIRVES 0 kpl

#

Paikka sijaitsee Heinäveden kirkolta 20 km NE, Valamon luostarista 8 km E, Korttelammen W-puolella olevalla Lammaslahden tilalla.

Lehtinen 1991:

P-L. Lehtosalo-Hilander on Savon historia I:n esihistorian osuudessa kertonut eläinpääaseesta ja sen löytöpaikasta mm. seuraavaa: Eläinpääase on keskeneräinen ja terän kairaaminen on jäänyt kesken. Ulkonäöltään se on elävästi karhun näköinen. Koska ase on tehty gneissistä, mistä muualta löydetyt eläinpääaseet eivät ole tehtyjä, epäilee Lehtosalo-Hilander, että se olisi paikallista valmistetta. Hän kertoo myös kirveen löytöpaikasta seuraavaa: kirveen löysi Mikko Kettukangas vuonna 1926 Papinniemen kylän Korttemäeltä, Lammaslahden pientilalta ottaessaan multaa vanhan rakennuksen paikalta. Löytöpaikka ei ole ehdottoman alkuperäinen, vaan sitä on voitu esim. säilyttää taikakaluna tai piilottaa rakennuksen perustoihin. Kirves lienee valmistettu vähän yli neljä tuhatta vuotta sitten. (Lehtosalo-Hilander 1988:105-107).

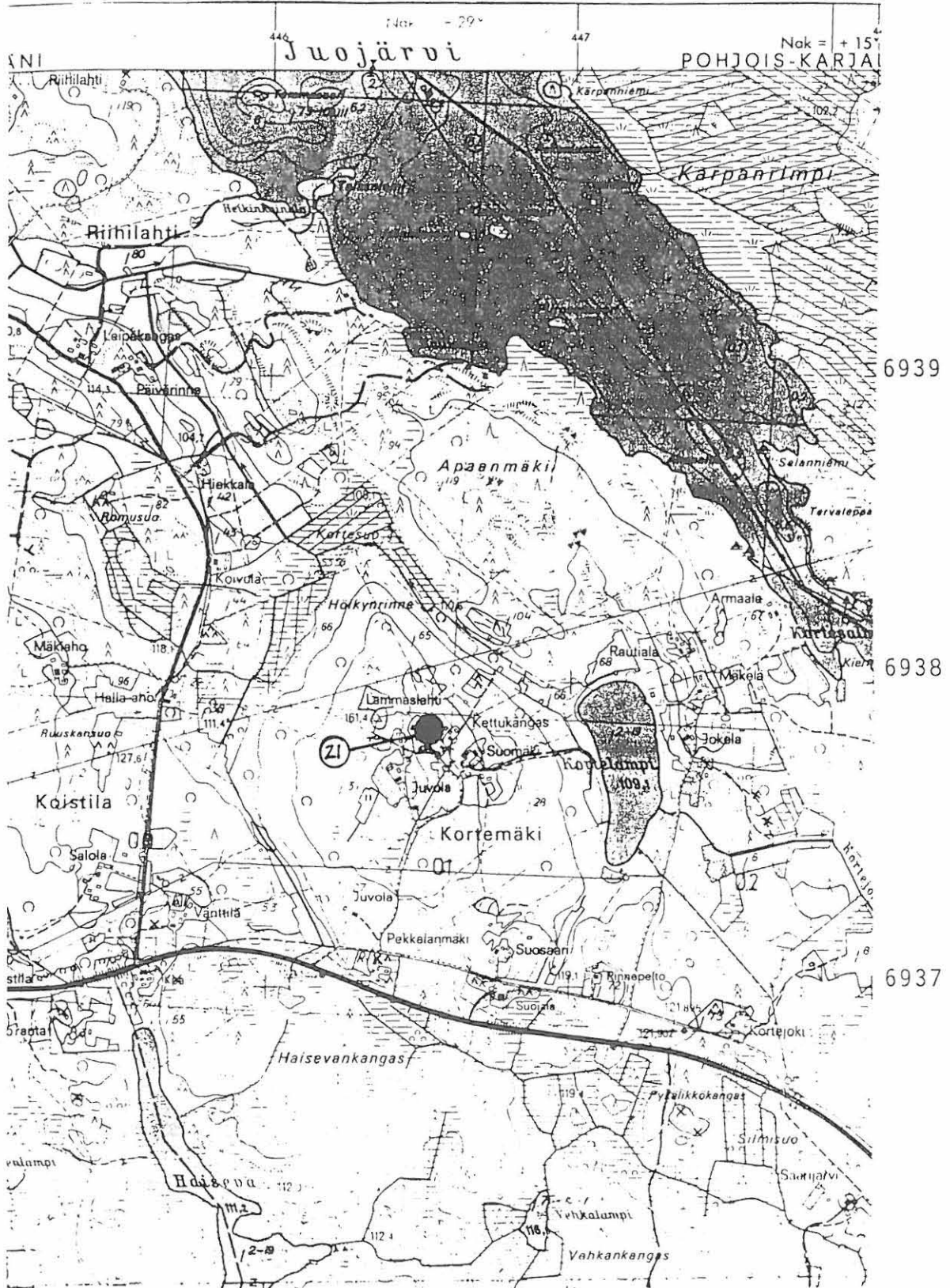
Eeva Raikeen inventointikertomuksessa ei ollut mitään mainintaa käynnistä kirveen löytöpaikalla. Siksi löytöpaikka tulaan tarkistamaan kesällä 1992.

Lhde: Pirkko-Liisa Lehtosalo-Hilander: Esihistorian vuosituhannet Savon alueella. Savon historia I. Kuopio 1986.

PERUSKARTTA 4221 08

Heinävesi Papinniemi Kettukangas/Lammaslahti

Heinäveden inventointi 1991, inv. nro 21.



Heinäveden muinaisjäännösinventointi 1991
Valokuvaluettelo

Kuvat on luettelointu Savonlinnan maakuntamuseon päänumeroille 808 (mv) ja 809 (diat). Kuvat on arkistoitu Savonlinnan maakuntamuseon valokuva-arkistoon. Kaikki kuvannut Eeva Raike 1991.

MV-filmit

808:

1. Karvio Kuusranta A kivikautinen asuinpaikka luoteesta
2. Karvio Kuusranta A kivikautinen asuinpaikka lounaasta
3. Koivumäki Ilohovi kuppikivi kaakosta
4. Koivumäki Ilohovi kuppikivi autiotalon porraskivenä lounaasta.
5. Koivumäki Ilohovi kuppikivi autiotalon rappukivenä etelästä.
6. Hasumäki Vieruvuori, kalliomaalaus.
7. Hasumäki Vieruvuori, kalliomaalaus.
8. Hasumäki Vieruvuori, kalliomaalaus.
9. Pieni Vahtisaari, lapinraunio luteesta päin.
10. Pieni Vahtisaari, lapinraunio.
11. Hoikansaari, lapinraunio nähtynä saaren keskeltä päin.
12. Hoikansaari, lapinraunio.
13. Linjasaari, lapinraunio pohjoisesta päin.
14. Linjasaari, lapinraunio.
15. Vihtarinniemi, kivipöytä lännestä päin.

diat

809:

1. Koivumäki Ilohovi, kuppikivi kaakosta.
2. Koivumäki Ilohovi, kuppikivi kaakosta.
3. Koivumäki Ilohovi, autiotalo, jonka porraskivenä kuppikivi on.
Etelästä
4. Hasumäki Vieruvuori, Kalliomaalaus.
5. Pieni Vahtisaari, lapinraunio.
6. Pieni Vahtisaari, lapinraunio.
7. Hoikansaari, lapinraunio.
8. Hoikansaari, lapinraunio.
9. Linjasaari, lapinraunio.
10. Vihtarinniemi, kivipöytä
11. Vihtarinniemi, kivipöytä

INVENTOINNISSA TARKASTETUT KAAVOITUSALUEET

1. Heinäveden kirkonkylän osayleiskaava, hyväksytty
2. Kerman osayleiskaava
3. Polvijärven rantakaava
4. Paiton rantakaava
5. Papinniemen rantakaava
6. Kokkolanlahden rantakaava, EI TARKASTETTU
kaavakartat puuttuivat
7. Pilpan rantakaava
8. Karhilantaipaleen rantakaava
9. Petruman rantakaava
10. Kokinniemen rantakaava
11. Karvion osayleiskaava (mahdollinen asuinpaikka, kohde 7)
12. Koskijärvenkylän rantakaava

20777

Mariansaari
Kermajärvi
HEINÄVESI

Lehtori Olavi Eskelisen (79700 Heinävesi) museovirastoon toimittama
kivikautinen irtolöytö. Diar. 22.5. 1980.

KAKSOISKIRVES, - 93 x 50 x 27 mm

Ensimmäisen tiedonannon mukaan löytäjä on Risto Koistinen, Kysymys-
lenden mukaan löytäjä on edellisen veli Reino Koistinen, ^{ensim. löytö} Kermajär-
ven eteläosassa olevan Mariansaaren etelälaidalta Majanlenden poh-
joisrannasta kallion juuresta rantakivikosta. Pk 4421 04 Kerma,
x = 6022 54, y = 435 06, z = n.80.

22183:1-3

Savenaho 2:73

HEINÄVESI
Kerma
Savenaho 2:78

Varkauden museosta museovirastoon lähetetty irtolöytö, taltta, jonka
löytäjät Virve ja Keijo Sallinen (Savenaho 79910 Kerma) ovat sinne
toimittaneet lahjana. Joukossa ovat myöskin Huurteen ja Tacvitsaisen
tarkastusmatkan löydöt samalta paikalta, Verif. Diar. 2.1.1984.

1-3 TASATALTTA, - 61 x 39 x 14 mm

7 SAVIASTIAN PALAA

2 KVARTSI-ISKUSTA

Salliset löysivät taltan tilaltaan Savenaho 2:73, kalettamankankaal-
ta entisestä rantanietikosta pellon laajennuksen yhteydessä. Samal-
ta paikalta ovat myös tarkastusmatkan löydöt. Pk 4212 06 Hilpa, x =
6017 83, y = 434 08, z = 85-90.

Mr. Johannes Linasen, ot. Jus-
pää, Lepikkonäki, työväen-
maist. Tuomas Björkmanin
K.M.:oon lähettämä 3000 ml.:n
lunaslehdet esineet. Dia. 3.10.60.

1. Kourutalikka

22,7 x 5,3 x 2,6 cm

2. Pöytäkirves

5,8 x 3,9 x 1,4 cm

3. Savi-dolin katkelma

3,5 x 3,2 x 2,3 cm

4. Savienneen keppeli

2,6 x 1 cm

5-16. Saviasian paloja.

kangas, uoppa, uure-
ym. koristetut astesien.

Esineet on löydetty
Heinäveden Kaurin-
kylästä Kuusiran-
kovan tilalta. Löy-
täjien oh. valok.
n. 200m korkeuteen.
Esineet löytyivät ke-
uhä 1960 kukaan-
ajoin pienkerron-
kerta 20-25 m:n
syvyydestä. Kiden
läheisyydessä oli
mahdollisesti kolan
pojan aiheutuneen
seinämu. K. kerron
Björkmanin tuksen-
kerron. Lop. 2.10.60

Juho Kanasen Kansallis-
museoon lähettämä, lokak.
1 p. 1928 Lomk:lla 400:- lunas-
tettu.

Käivänpääristot, itä-hämeenlinna
Kirves.

Löytäneyt kesäk. 6 p. 1926
pieni tilallinen Nikko Kettu-
kangas Heinäveden Papin-
niemen Kortemäeltä, lam.
maslahden p. on tilalta,
avran asuinrakennuksen
p. alta, vanhan asuin-
rakennuksen paikalta
n. 50 m:nin syvyydestä
maan sisällä, nurmelle
mullatettavissaan.

Kuopion museo

Heinävesi

Kuopio

Kerma

Jalaskankaan

Kourutaltilta, vihertävää angiittipilkullista kiveä
(keskeltä katkennut, liimattu), - 153 x 42 x 26 mm.

Löytänyt mv. Erkki Tuovinen (os. Heinävesi, Kerma, Jalaskankaan) v. 1967 tilustietä parannettaessa (tie eroaa Heinävesi-Sappu tien varresta) n. 30 cm syvyydestä, niitystä, tieojan metsäpuolelta, n. 50-60 m:n päästä Jalaskankaan talosta.

Esine katkesi löydettyäessä lapion osuttua siihen.

ESINE VUOTI 27