

Arkeol. O. 31/25.2.2004

HEINOLA

Arkeologinen täydennysinventointi

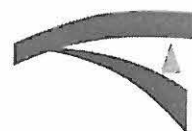
Hannu Poutiainen

Lahden kaupunginmuseo
Päijät-Hämeen maakuntamuseo

2003

Rahoitus

Päijät-Hämeen liitto
Heinolan kaupunki
Lahden kaupunki



SISÄLLYS

Sivu

1.	Johdanto	2
1.1	Tavoitteet	2
1.2	Rahoitus ja toteutus	2
1.3	Menetelmät	2
1.4	Aiempia tutkimuksia	2
	<i>Kiitokset</i>	3
2.	Kohdeluettelot	4
2.1	Esihistorialliset muinaisjäännökset	4
2.2	Esihistorialliset irtolöydöt	5
2.3	Ajoittamattomat ja historiallisen ajan muinaisjäännökset	6
2.4	Kulttuurihistorialliset sekä iältään ja/tai toiminnaltaan epäselvät kohteet	6
3.	Esihistorialliset muinaisjäännökset	7
3.1	Kivikausi ja/tai varhaismetallikausi	7
3.2	Rautakausi	26
4.	Esihistorialliset löytöpaikat	28
4.1	Kivikautiset ja/tai varhaismetallikautiset löytöpaikat	28
4.2	Rautakautiset löytöpaikat	38
5.	Ajoittamattomat ja historiallisen ajan muinaisjäännökset	40
6.	Kulttuurihistorialliset sekä iältään ja merkitykseltään epäselvät kohteet	44
7.	Yhteenveto	50
	Liitteet	
	1. Peruskarttaotteet 26 s.	
	2. Negatiiviluettelo 3 s.	
	3. Valokuvat 16 s.	

1. Johdanto

1.1 Tavoitteet

Inventoinnille oli asetettu kolme tavoitetta. Ensimmäinen niistä liittyi Heinolan kaupungin valmistelemaan Konniveden rantaosayleiskaavaan. Sitä varten pidettiin aiheellisena tehdä arkeologinen perusselvitys Konniveden alueen muinaisjäänöksistä. Toinen tavoite liittyi Päijät-Hämeen liiton suunnittelemaan hankkeeseen uudistaa seutukaava maakuntakaavaksi. Siinä yhteydessä nousi esiin tarve saattaa vanhentuneet tai muutoin puutteelliset arkeologiset inventoinnit ajan tasalle, jolloin muinaisjäänökset voitaisiin entistä paremmin ottaa huomioon maankäytön suunnittelussa. Kolmas tavoite oli koota yksiin kansiin vuonna 1967 tehdyn Heinolan kunnan arkeologisen inventoinnin tiedot, vuosien 1970 - 2002 välillä tehtyjen tarkastusten ja suppeiden inventointien tiedot sekä vuoden 2003 arkeologisen täydennysinventoinnin tulokset. Kesällä 2003 Heinolassa tehtiin myös voimajohtohankkeeseen liittyvä inventointi sekä kalliomaalausinventointi, joiden tulokset nekin ovat mukana tässä raportissa.

1.2 Rahoitus ja toteutus

Työn rahoittivat *Heinolan kaupunki, Päijät-Hämeen liitto* sekä *Lahden kaupunginmuseo / Päijät-Hämeen maakuntamuseo*. Inventoinnin toteutuksesta vastasi FM *Hannu Poutiainen* Lahden kaupunginmuseon arkeologian yksiköstä. Lahtelainen *Janne Kinnunen* toimi useita kenttätyöpäiviä vapaaehtoisena avustajana. Vs. amanuenssi *Antti Lahelma* hoiti arkistoaineiston kokoamisen ja käsittelyn, mihin osallistui myös BA *Aino Nurminen*. HuK *Anssi Malinen* luetteloi löydöt. Käytettävissä olleen rahoituksen ja ajan puitteissa ei ollut mahdollista selvittää rekisteri- ja maanomistustietoja.

1.3 Menetelmät

Tutkimusalueella liikuttiin autolla, moottoriveneellä ja jalan. Kohteiden sijainnin määrittämisessä käytettiin apuna eri mittakaavaisia perus- ja topografisia karttoja sekä satelliittipaikannusta. Tutkimusmenetelminä käytettiin kartta-analyysiä, silmämääräistä havainnointia, pintapoimintaa ja koe-kuopitusta. Käytetyillä menetelmillä pyrittiin mahdollisuuksia mukaan selvittämään myös asuinpaikkojen laajuutta, mutta arvioissa käytettiin hyväksi myös maaston topografiaa, maalajeja ja kivisyyttä tai lohkaraisuutta. Lisäksi kohteissa tehtiin mittauksia löytöjen ja rakenteiden tarkempaa paikantamista varten. Mittaukset tehtiin käyttäen apuna kelamittaa, linjakeppejä ja suuntimakompassia. Useimmat kohteet valokuvattiin mustavalkofilmille. Koekuoppien maa-aines kuivaseulottiin seulalla, jossa oli 4 mm:n silmäkoon verkko.

1.4. Aiempia tutkimuksia

Inventoinnit

1965 Sysmän perusinventointi (nyk. Heinolaan kuuluvat osat). Pentti Koivunen.

1970 Heinolan perusinventointi. Oiva Keskitalo.

1991 Arkeologiset tutkimukset Heinolassa (inventointia Sulkavankosken alueella). Hannu Takala.

1992 Valtatien n:o 5 uuden tielinjauksen inventointi välillä Heinolan mlk, Lusi - Pertunmaa, Kuortti. Timo Sepänmaa.

2000 Kaava-alueiden arkeologinen inventointi Päijät-Hämeessä. Eräillä kaava-alueilla Asikkalan, Hartolan, Heinolan, Hollolan, Padasjoen ja Sysmän kunnissa. Antti Bilund.

2001 Heinolan Hämeenniemen rantayleiskaavan arkeologinen inventointi. Eeva Raike.
2001 Heinolan Suomen urheiluopiston ja Suurijärven osayleiskaavojen arkeologinen inventointi. Eeva Raike.
2003 Vattenfall Verkko Oy:n voimajohtolinja välillä Vierumäki - Heinola K. As. Muinaisjäännösinventointi. Timo Sepänmaa.

Kaivaukset

1951 Heinola Ketlahti, kivikautisen reenjalaksen löytöpaikan koekaivaus. Ville Luho.
1986 Heinola hotelli Kumpeli, rautakautisen kalmiston kaivaus. Kimmo Seppänen. [Ei raporttia?]
1991 Heinola Jyrkkämäki ("Myllyoja"), rautakautisten röykkiöiden kaivaus. Hannu Takala.

Tarkastuskäynnit

1896 Heinola Paason kartano, rautakautisten esineiden löytöpaikka. A. O. Heikel.
1949 Heinola Ketlahti, kivikautisen reenjalaksen löytöpaikka. J. Jussilainen.
1977 Heinola Ala-Rieveli, kivikautisen kalliomaalauksen tarkastus. Timo Miettinen.
1987 Heinola Ala-Rieveli, kivikautisen kalliomaalauksen tarkastus ja kartoitus. Tapio Seger ja J.-P. Taavitsainen.
1987 Heinola Huhtisaari, varhaismetallikautisen lapinraunion tarkastus. Tapio Seger.
1987 Heinola, Hotelli Kumpeli. rautakautisen kalmiston tarkastus/valokuvaaminen. Jussi-Pekka Taavitsainen ja Tapio Seger.
1998 Heinola Torminsaari, kaskiraunioiden tarkastus. Maria Hölttä ja Hannu Poutiainen.
1998 Heinola Läpiänlahti, historiallisen ajan rajakiven tarkastus. Maria Hölttä ja Hannu Poutiainen.
1999 Heinola Pirtinpohja, kivikautisen asuinpaikan tarkastus. Antti Bilund (raportti 2003).
2000 Heinola Plaani, Villenkatu 33. Piiesineen (?) löytöpaikan tarkastus. Kenneth Lönnqvist.

Kiitokset

Haluan erityisesti kiittää Janne Kinnusta, jonka panos osaavana ja hyvin kenttäkelpoisena harrastajana oli tärkeä inventoinnin tulosten kannalta. Parhaat kiitokset myös kaikille muille täydennysinventoinnissa mukana olleille ja sitä tukeneille henkilöille ja yhteisöille!

2. Kohdeluettelot

2.1 Esihistorialliset muinaisjäännökset

* uusi kohde

Kylä	Nimi	Laji	Pk	p/i/k	Tekstisivu/ karttasivu
Jyränkö	Junttila	Asuinpaikka	3112 08 Heinola	6787 88 3441 68-70 85	7 / 4
Jyränkö	Hiekanlahti	Asuinpaikka	3112 08 Heinola	6789 70 3444 60 82-83 6789 94 3444 78 82-83	7 / 7
Jyränkö	Suurijärvi	Asuinpaikka	3112 08 Heinola	6780 63 3446 95 120	8 / 5
Jyränkö	Ala-Musteri*	Asuinpaikka	3112 08 Heinola	6782 40 3446 26 103-105	9 / 5-6
Jyränkö	Soukanharju*	Asuinpaikka	3112 08 Heinola	6787 87 3445 08 80-82,5	9 / 7
Heinola kk.	Sulkavankoski	Asuinpaikka	3112 12 Heinolan kk	6794 34 3451 58 85-90	10 / 16-17
Heinola kk.	Pirtinpohja	Asuinpaikka	3112 09 Ruotsalainen	6794 85 3448 85 84-85	10 / 9
Paaso	Saviniemi A	Asuinpaikka	3123 01 Paaso	6805 20-23 3460 94 85-90	11 / 26
Paaso	Saviniemi B	Asuinpaikka	3123 01 Paaso	6805 12 3461 05 84-87	12 / 26
Paaso	Leppälä A	Asuinpaikka	3123 01 Paaso	6805 55 3460 30 79-81	12 / 26
Imjärvi	Keskisenniemi	Asuinpaikka	3123 01 Paaso	6804 66 3460 83 84-86	12 / 26
Lusi	Ala-Rieveli	Kalliomaalaus	3112 12 Heinola kk.	6798 58 3454 60 82	13 / 15
Lusi	Tuusjärvi	Asuinpaikka	3121 10 Koskenmylly	6800 10 3452 25 84-85	13 / 25
Lusi	Savela	Asuinpaikka	3121 10 Koskenmylly	6800 46 3453 30 81-83	14 / 24-25
Lusi	Kiviniemenvuori*	Asuinpaikka	3112 09 Ruotsalainen	6794 42 3447 49 80-85	14 / 9
Lusi	Kollarinselkä*	Asuinpaikka	3112 09 Ruotsalainen	6794 52 3446 64 80-85	15 / 9
Tuusjärvi	Mutala	Asuinpaikka	3121 10 Koskenmylly	6801 92 3454 93 85-86	16 / 24
Nuoramoinen	Janatinniemi	Asuinpaikka?	3121 07 Pääsinniemi	6807 52 3449 04 115-120	16 / 23
Nuoramoinen	Martinlampi	Asuinpaikka	3121 07 Pääsinniemi	6806 79 3444 04 115	17 / 2
Paistjärvi	Pirtinlahti*	Asuinpaikka	3114 03 Kesiö	6796 66 3469 86 95	
Paistjärvi	Risuniemi*	Asuinpaikka	3114 06 Pökölä	6797 06 3470 32 95	18 / 22
Paistjärvi	Kannaksen ranta*	Asuinpaikka?	3114 06 Pökölä	6796 40 3470 23 96	18 / 22
Paistjärvi	Harjulampi*	Asuinpaikka	3114 06 Pökölä	6796 82 3470 26 95-96	19 / 22
Paistjärvi	Myllyoja*	Asuinpaikka?	3114 06 Pökölä	6797 35 3471 40 95	20 / 22
Paistjärvi	Sammakkolahti*	Asuinpaikka?	3114 06 Pökölä	6797 48 3470 87 95	21 / 22
Paistjärvi	Heinaronlahti*	Asuinpaikka	3114 06 Pökölä	6798 29 3473 42 95	21 / 22
Hujansalo	Ulppaanniemi*	Asuinpaikka?	3112 11 Konnivesi	6789 64 3455 98 82,5	22 / 12
Heinola	Levonlahti*	Asuinpaikka?	3112 12 Heinolan kk	6793 24 3452 87 80	23 / 16-17
Heinola	Rautvuori*	Kalliomaalaus	3112 12 Heinolan kk	6795 57 3451 14 86	23 / 16-17
Hujansalo	Rajakivi*	Kalliomaalaus	3113 11 Konnivesi	6788 96 3454 05 90	24 / 12
Heinola kk.	Huhtisaari	Lapinraunio	3112 09 Marjakylä	6793 80 3448 12 85	25 / 9
Heinola kk.	Naistenlahti	Kiviröykkiöitä	3112 12 Heinolan kk	6792 80 3452 78 88-90	25 / 16-17
Imjärvi	Kukkaromäki	Kuppi- eli uhrikivi	3112 12 Heinolan kk.	6799 60 3458 39 106-107	26 / 18
Niemelä	Kumpeli	Polttohauta tai kätkö	3112 08 Heinola	6788 90 3447 25 80	26 / 7-8
Jyränkö	Jyrkkämäki	Röykkiöitä	3112 08 Heinola	6782 76 3443 45 125-130	27 / 6

2.2 Esihistorialliset irtolöydöt

* uusi kohde

Kylä	Nimi	Laji	Pk	p/i/k	Tekstisivu/ Karttasivu
Onali	Ylä-Hietanen	Kourutaltta, k-kirveen katk	3112 06 Hopeaselkä	6798 27 3437 21 95-100	28 / 1
Marjoniemi	Karkosken suo	Verkonkives	3112 06 Hopeaselkä	6798 12-22 3439 70-85 78-80	28 / 1
Marjoniemi	Salmi	Kuokan katk	3112 06 Hopeaselkä	6799 06 3438 20 85-90	29 / 1
Marjoniemi	Suurmäki	K-kirveen katk	3112 09 Ruotsalainen	6798 02 3440 71 85-90	29 / 10
Marjoniemi	Päiväranta	Kourutaltta	3112 09 Ruotsalainen	6799 19 3444 88 88	30 / 11
Jyränkö	Vähä-Hietalahti	Reikäkivi	3112 08 Heinola	6788 30 3443 05 75	30 / 4
Jyränkö	Sepänniemi	2-kirves	3112 08 Heinola	6788 ?? 3446 ?? 80	31 /
Tuusjärvi	Ylä-Tuusjärvi	Piinuolenkärki	3121 10 Koskenmylly	6801 81 3454 61 90	31 / 24
Tuusjärvi	Rautaportti	Kourutalta	3121 10 Koskenmylly	6800 62 3453 68 78-80	32 / 24
Tuusjärvi	Uudentallinpelto	Kourutaltta	3121 10 (mahd)	? ? ?	32
Lusi	Pajula	Tasatalta	3121 10 Koskenmylly	6800 69 3454 53 80-85	32 / 24
Lusi	Ketlahti	Reenjalas, jalaksen katk	3121 10 Koskenmylly	6800 00 3453 03 77-79	33 / 24-25
Lusi	Viikinäinen	Reenjalas	3112 12 Heinolan kk	6799 60 3455 20 77	34 / 15
Heinola kk.	Kirkonkylä 1	Pienoistaltta	3112 12 Heinolan kk	? ? ?	34
Imjärvi	Koivisto	Nuolenkärki	3114 03 Kesiö	6795 25 3463 95 117	35 / 21
Imjärvi	Vilhola	2 kourutalttaa	3112 12 Heinola	6798 82 3454 12 80-82,5	35 / 15
Myllykylä	Jokela	4-sivuinen talta	3112 08 Heinola	6781 03 3444 87 115-120	35 / 6, 18
Nuoramoinen	Lauhjoki	Liuskekirves	3121 07	6804 75 3441 90 90	36 / 2
Jyränkö	Läpiänjärvi	Kvartseja	3112 08 Heinola	6781 14 3448 93 100	36 / 5
Hujansalo	Lampilanmäki*	Kvartseja	3112 12 Heinolan kk	6793 82 3452 41 80	37 / 16-17
Jyränkö	Kausanlampi	Väkäs k-kärki	3112 08 Heinola	6787-88?3441 ?? ?	38 /
Paaso (Saviniemi)	Paason kartano	Rauta-aseita	3123 01	6805 13 3460 95 83-84	38 / 26
Heinola kk.	Kirkonkylä 2	Raut keih kärki	3112 12 Heinolan kk	? ?	38

2.3 Ajoittamattomat ja historiallisen ajan muinaisjäännökset

* uusi kohde

Kylä	Nimi	Laji	Pk	p/i/k	Tekstisivu/ karttasivu
Taipale	Karhumänty	Uhripuu	3112 11 Konnivesi	6785 03 3459 48 102	40 / 14
Hujansalo	Villampi*	Kivivalli	3112 12 Heinolan kk	6791 77 3456 92 95-100	40 / 19
Heinola	Itäpirtinniemi*	Kiveys, näkösuoja	3112 09 Ruotsalainen	a) 6794 46 3448 42 87,5 b) 6794 41 3448 35 85-87,5 c) 6794 37 3448 27 87,5	41 / 9
Jyränkö	Pumppuasema*	Hiilimiilu	3112 08 Heinola	6782 28 3446 31 103	43 / 5

2.4 Kulttuurihistorialliset sekä iältään ja/tai toiminnaltaan epäselvät kohteet

* uusi kohde

Kylä	Nimi	Laji	Pk	p/i/k	Tekstisivu/ karttasivu
Heinola/ Taipale	Honkasaaret*	Rajamerkki	3112 11 Konnivesi	6786 84 3455 33 80	44 / 12
Heinola/ Taipale/ Vuolenkoski (Iitti)	Laivasaaret*	Rajamerkki	3112 11 Konnivesi	6783 22 3453 92 80	44 / 13
Jyränkö	Läpiänlahti	Rajapyykki	3112 11 Konnivesi	6782 02 3451 96 77,5-80	45 / 13
Paaso	Leppälä B	Viljely- Röykkiöitä	3123 01 Paaso	6805 61 3460 28 83-100	45 / 26
Hirvisalo	Torminsaari	Viljely- Röykkiöitä	3112 12 Heinolan kk	6796 00 3459 90 85-90	46 / 20
Jyränkö	Suomen urheiluopisto 1	Tervahauta	3112 08 Heinola	6777 80 3446 11 130	46 / 3
Jyränkö	Suomen urheiluopisto 2	Tervahauta	3112 08 Heinola	6777 64 3446 11 135	47 / 3
Jyränkö	Suomen urheiluopisto 3	Kiviröykkiö	3112 08 Heinola	6779 30 3446 53 110	47 / 3
Jyränkö	Koskensaari*	Kiveys	3112 08 Heinola	6786 56 3449 36 80	48 / 8
Jyränkö	Villenkatu 33	Asuinpaikka?	3112 08 Heinola	6789 46 3448 72 100	48 / 8

3. Esihistorialliset muinaisjäännökset

3.1 Kivikausi ja/tai varhaismetallikausi

MJR 89010601

Kunta	Kylä	Nimi	Peruskartta	p/i/k
Heinola	Jyränkö	Junttila	3112 08 Heinola	6787 88 3441 68-70 85

Mj-laji	Ajoitus	Lkm	Lk
Asuinpaikka	Kivikautinen	1	II

Kohde ja ympäristö

Asuinpaikka sijaitsee 100 m Kausanlammen rannasta itään, Junttilan asuinrakennuksesta 30-50 m luoteeseen, etelään viettävällä hiekkamaalla. Oiva Keskitalo keräsi paikalta perunamaasta mahdollisen saviastianpalan ja kvartseja. Vanha rantatörmä erottuu välittömästi pellon reunassa löytöalueen eteläpuolella.

Paikalta on kesällä 1900 löytynyt tasataltta. Löytö oli tehty jokipellosta ojaa kaivettaessa ja löytäjä oli Niemelän Hanijoen (=Hanjoki) torppari Kalle Junttila. Keskitalon arvion mukaan se olisi peräisin alempaa, Junttilan asuinrakennuksesta n. 30 m etelään sijaitsevasta pikkupellosta, koord. p:6787 80-82, i:3441 71-75.

Löydöt

KM 3941:1 (?), tasataltta, KM 18281, saviastianpala ja kvartsi-iskoksia

Valokuvat

f. 35783

Tutkimukset

Inv. O. Keskitalo 1970

MJR 111010018

Kunta	Kylä	Nimi	Peruskartta	p/i/k
Heinola	Jyränkö	Hiekanlahti	3112 08 Heinola	6789 70 a) 3444 60 82-83 6789 94 b) 3444 78 82-83

Mj-laji	Ajoitus	Lkm	Lk
Asuinpaikka	Kivikausi	1	II

Kohde ja ympäristö

A) Kivikautinen asuinpaikka sijaitsee Ruotsalaisen järven rannassa olevassa Hevossaareissa, Heinolan keskustasta n. 4 km länsiluoteeseen, Hiekanlahden kaakkoisrannalla, uimarannan lounaispuolella.

Maasto paikalla on loivasti luoteeseen laskevaa hiekkakangasta, jolla on paikoin vallimaisia ranta-
muodostumia. Nykyinen rantaviiva sijaitsee n. 90 m päässä asuinpaikasta.

Asuinpainanne sijaitsee länsilounaaseen, Iso-Mömmöön johtavan tien luotespuolella, n. 15 m
päässä tien reunasta. Painanne on pyöreä, halkaisijaltaan n. 12 m ja syvyydeltään puolisen metriä.
Selkeää reunavallia ei ole. Painanteeseen tehdyistä koekuopista löytyi kvartsi-iskoksia, palanutta
luuta ja palaneita kiviä.

Asuinpaikan koillispuolella on ainakin kolme pienempää kuoppaa, jotka saattavat liittyä asuinpaik-
kaan tai olla pyyntikuoppia.

Löydöt

KM 32386: 1-2, kvartsi-iskoksia, palanutta luuta

B) Kohde sijaitsee Ruotsalaisen järvestä olevassa Hevossaaressa, Hiekanlahden kaakkoisrannalla,
uimarannan koillispuolella, Hiekanlahti A:sta n. 250 m koilliseen. Maasto on loivasti länteen
laskevaa hiekkakangasta. Nykyinen rantaviiva sijaitsee n. 60 m päässä asuinpaikasta.

Asuinpainanne sijaitsee aivan Korpinmaantien ja siitä rantaa kohti eroavan tien risteuksen luoteis-
puolella, vain muutaman metrin päässä molemmista teistä. Noin viisi metriä painanteesta länteen on
vanhan rantatörmän reuna. Painanne on pyöreä, halkaisijaltaan 6 m ja syvyydeltään 30-40 cm.
Alarinteen puolella on nähtävissä matala reunavalli. Painanteeseen tehdyistä koekuopista löytyi
kvartsi-iskoksia ja palaneita kiviä.

Löydöt

KM 32386:3-4, kvartsi-iskoksia

Tutkimukset

Inv. A. Bilund 2000

MjR 1000001372

Kunta	Kylä	Nimi	Peruskartta	p/i/k
Heinola	Jyränkö	Suurijärvi	3112 08 Heinola	6780 63 3446 95 n. 120

Mj-laji	Ajoitus	Lkm	Lk
Asuinpaikka	Esihistoriallinen	1	II

Kohde ja ympäristö

Asuinpaikka sijaitsee Heinolan keskustasta etelään, Suurijärven pohjoisrannalla sijaitsevalla niemel-
lä. Paikalla on rannasta n. 15 m etäisyydellä rantaterassi, jonka laelle tehdystä koekuopasta löytyi
saviastianpaloja. Maalaji paikalla on hienoa hiekkaa, jossa on jonkin verran kiviä joukossa. Kera-
miikan löytöpaikan yläpuolella sijaitsevalta toiselta terassilta löytyi koekuopasta kaksi kvartsia.
Ylemmällä terassilla maalaji oli kivisempää.

Löydöt KM 33051, saviastianpaloja, kvartsia

Valokuvat LKM nega 130038-130042, d. 32810-32813.

Tutkimukset Inv. E. Raike 2001

MjR 100000614

Kunta	Kylä	Nimi	Peruskartta	p/i/k (uusi kohde)
Heinola	Jyränkö	Ala-Musteri	3112 08 Heinola	6782 40 3446 26 103-105

Mj-laji	Ajoitus	Lkm	Lk
Asuinpaikka	Kivikautinen	1	II

Kohde ja ympäristö

Paikka sijaitsee Heinolan kirkosta 6,4 km etelälounaaseen, Myllykylän peltoalueiden itäpuolella, Ala-Musteri -nimisen lammen lounaisrannalla, pumppuasemasta n. 120 m pohjoisluoteeseen. Harjun lakialueen eteläosan kaakkoislaidalla on soikea painanne, kooltaan n. 3 x 5 m ja syvyydeltään puolisen metriä. Painanteen keskellä tehdystä koekuopasta löytyi muutama siru keramiikkaa ja palanutta luuta. Kuopassa oli havaittavissa selvä likamaakerros n. 5-20 cm syvyydellä. Aivan ilmeisesti kyseessä on asumuspainanne. Itse painanne on aivan lähiympäristöineen ehjä. Vierestä (länsipuolelta) tosin kulkee metsäkoneen jäljet, sillä paikalla on hiljattain tehty harvennushakkuita. Potentiaalista asuinpaikka-aluetta on laajemminkin, varsinkin em. harjun tasaisella laella.

Löydöt

KM 33990:1-2, saviastianpaloja, palanutta luuta.

Valokuvat

LKM 33258-33260

Tutkimukset

Inv. T. Sepänmaa 2003

MjR 1000001373

Kunta	Kylä	Nimi	Peruskartta	p/i/k (uusi kohde)
Heinola	Jyränkö	Soukanharju	3112 08 Heinola	6787 87 3445 08 80-82,5

Mj-laji	Ajoitus	Lkm	Lk
Asuinpaikka	Esihistoriallinen, kivikausi?	1	II

Löydöt KM 33986, kvartseja

Kohde ja ympäristö

Kohde sijaitsee Heinolan kirkosta 2,5 km länsilounaaseen. Asuinpaikka on Ruotsalaisen eteläosassa olevan Hevossaaren eteläpäässä, Soukanharjun länsipuolella. Harjujakson välissä ja kupeessa on tasanne, joka avautuu lounaaseen. Tasanne, jolla on joitain maakiviä, on laajuudeltaan itä-länsisuunnassa noin 40 m ja pohjois-eteläsuunnassa noin 30 - 45 m. Rantaan, kohti lounasta, maasto viettää loivasti. Rannalle johtaa metsätie, jonka kohdalta maanpinta on kulunut paljaaksi. Asuinpaikan itäpuolella, harjun takana piilossa, on laaja sorakuoppa-alue. Maalaji hiekka, puusto mäntyä, lisäksi vähän kuusta ja koivua.

Havainnot

Koekuopat. Nro 1: Rannasta 41 m koilliseen, ei löytöjä. Nro 2: Rannasta 46 m koilliseen, 2 kvartssia. Nro 3: Rannasta 59 m koilliseen, 3 kvartssia.

Pintapoiminta. Tasanteella ja rannassa tehtiin pintapoiminta. Alin kvartsi löytyi rantahiekalta ja ylin tasanteelta.

Menetelmät Koekuopitus (3 kpl), pintapoiminta

Kuvat LKM neg 131957

MJR 89010003

Kunta	Kylä	Nimi	Peruskartta	p/i/k
Heinola	Heinola kk.	Sulkavankoski	3112 12 Heinolan kk.	6794 34 3451 58 85-90

Mj-laji	Ajoitus	Lkm	Lk
Asuinpaikka	Kivikautinen	1	II

Kohde ja ympäristö

Asuinpaikka sijaitsee Ala-Rievelin ja Sulkavanlahden välisellä kannaksella, Heinolan kesäsiirtolan pihamaalla. Löydöt on kerätty kesäsiirtolan päärakennuksesta 10-20 m pohjoiseen ja koilliseen. Paikka on puita kasvava tasanne kivisen mäen etelärinteellä.

Löydöt

KM 18447, kvartsi-iskoksia, KM 26583:1, piinuolenkärki

Tutkimukset

Inv. O. Keskitalo 1970

Huomautuksia

Seurakunnan kesäkodin pihalla on suullisena perimätietona kerrottu olleen uhrikiven, joka oli kuitenkin H. Takalan tarkastuksen (Sulkavankoski B, 1991) aikaan haudattu kokonaan maahan.

MJR 111010016

Kunta	Kylä	Nimi	Peruskartta	p/i/k
Heinola	Heinola kk.	Pirtinpohja	3112 09 Ruotsalainen	6794 85 3448 85 84-85

Mj-laji	Ajoitus	Lkm	Lk
Asuinpaikka	Kivikausi	1	II

Kohde ja ympäristö

Asuinpaikka sijaitsee Ruotsalaisen koillisimman lahden, Pirtinpohjan, perällä, noin 100 m päässä rannalta, Marjoniemeen menevän tien ja Suomäentien risteyksen pohjoispuolella. Marjoniementien koillislaidalla 15 m matkalla risteyksestä luoteeseen oli linja-autopysäkin levike. Löytökohta oli lähellä pysäkin luoteispäätä, pysäkin merkistä noin metrin kaakkoon.

Löydöt (saviastianpaloja, tarkastajan mukaan varhaiskampakeramiiikkaa) tehtiin ojan reunasta tuoreesta leikkauksesta, noin puolen metrin matkalta. Maasto on länsilounaaseen laskevaa hiekkais-
ta rinnettä. Löytöpaikalla maa on hienoa lajittunutta hiekkaa.

Löytökohdan pohjoispuolella, kolmiossa jonka muodostavat nykyinen Marjoniementie ja Suomäen-
tie sekä vanha tien pohja, oli havaittavissa kaksi mahdollista asumuspainannetta. Ensimmäinen
näistä sijaitsi löytökohdan koillispuolella. Sen lounaisreuna oli 5 m koilliseen löytökohdasta. Pai-
nanne oli pyöreähkö ja laakea (halkaisija 5 m ja syvyys 30 cm). Pohjoisessa painanteen reunan
etäisyys vanhan tien pohjan reunasta oli noin 5 m. Toinen painanne sijaitsi välittömästi ensimmäi-
sen luoteispuolella (reunojen väli noin 2 m). Tämä painanne oli mitoiltaan samanlainen kuin edelli-
nen, ja muodoltaan pyöreähkö, mutta epämääräisempi. Vaikutti siltä, että se olisi uudempi, tai että
se olisi vanha painanne, jossa olisi (varsinkin vanhan tien pohjan puoleisella reunalla) uudempia
kaivelujälkiä. Painanteen reunasta on voitu ottaa hiekkaa tielle. Vanha tien pohja sivuaa painannetta
pohjoisessa.

Asuinpaikka on ilmeisesti osittain tuhoutunut teiden rakentamisen vuoksi, mutta löytökohdan
pohjoispuolinen alue mahdollisten asumuspainanteiden ympärillä on säilynyt ehjänä. Maasto jatkuu
asuinpaikaksi sopivana samalla korkeustasolla Marjoniementien koillispuolella risteyksestä kaak-
koon.

Löydöt

KM 31851, saviastianpaloja (6 kpl)

Tutkimukset

Tark. A. Bilund 1999

Kunta	Kylä	Nimi	Peruskartta	p/i/k
Heinola	Paaso	Saviniemi A	3123 01 Paaso	6805 20-23 3460 94 85-90

MJR 89010005

Mj-laji	Ajoitus	Lkm	Lk
Asuinpaikka	Kivikausi	1	II

Kohde ja ympäristö

Paason kartanoon kuulunut Saviniemi, joka pistää pohjoisesta Keskiseen eli Rist-Rääveliiniin, on ollut
jo 1800-luvun lopulla kokonaan peltona. Sitä pitkin kulkee kaksi pohjois-eteläsuuntaista hiekkahar-
jannetta. Oiva Keskitalo poimi läntisemmän harjanteen länsipuoliskolta muutamia kvartsi-iskoksia.
Timo Sepänmaa totesi v. 1992 inventoinnissa, että pellossa näkyy kvartsi-iskoksia, muttei kerännyt
niitä talteen.

Löydöt

KM 18448, kvartsi-iskoksia (3 kpl)

Tutkimukset

Inv. O. Keskitalo 1970

Inv. T. Sepänmaa 1992

MjR 89010011

Kunta	Kylä	Nimi	Peruskartta	p/i/k
Heinola	Paaso	Saviniemi B	3123 01 Paaso	6805 12 3461 05 84-87

Mj-laji	Ajoitus	Lkm	Lk
Asuinpaikka	Kivikausi	1	II

Kohde ja ympäristö

Asuinpaikka sijaitsee 15,5 km Heinolan kk.:n kirkosta koilliseen, Keskipäijärven rannalla sijaitsevalla Saviniemellä. Niemen eteläosassa on kaksi kallionyppylää, joiden etelärinteet viettävät niemen kärkeen pitkinä kumpareina (drumlinoideina). Kohde sijaitsee itäisemmän moreenikumpareen etelään viettävällä harjanteella, peltomaalla. Kynnetyllä peltoalueella oli runsaasti kvartseja ja palanutta luuta n. 50 x 25 m alueella. Löytöalue rajoittui selvästi hiekkaiselle, n. 85 m korkeuskäyrän kohdalla olevalle törmälle. Löytöjä ei otettu talteen.

Tutkimukset

Inv. T. Sepänmaa 1992

MjR 89010013

Kunta	Kylä	Nimi	Peruskartta	p/i/k
Heinola	Paaso	Leppälä A	3123 01 Paaso	6805 55 3460 30 79-81

Mj-laji	Ajoitus	Lkm	Lk
Asuinpaikka	Kivikausi	1	II

Kohde ja ympäristö

Asuinpaikka sijaitsee 15,3 km Heinolan kk.:n kirkosta koilliseen, Ala-Rievelin rannalla kulkevan Paason vanhan kylätien pohjoispuolella olevalla pellolla, hiekkaisella kohoumalla. Rannassa paikkaa vastapäätä on kaksi kesämökkiä. T. Sepänmaa poimi kynnetyltä pellolta kvartsi-iskoksia n. 10 x 30 m kokoiselta alueelta. Kohouman ulkopuolella, silttisemmässä maassa, löytöjä ei näkynyt.

Löydöt

KM 27411:1-2, kvartsiydin ja -iskoksia (5 kpl).

Tutkimukset

Inv. T. Sepänmaa 1992

MjR 89010012

Kunta	Kylä	Nimi	Peruskartta	p/i/k
Heinola	Imjärvi	Keskipäijärvi	3123 01 Paaso	6804 66 3460 83 84-86

Mj-laji	Ajoitus	Lkm	Lk
Asuinpaikka	Kivikausi	1	II

Kohde ja ympäristö

Asuinpaikka sijaitsee Heinolan kk.:n kirkosta 15,0 km koilliseen, Keskisenjärven eteläosassa, niemellä. Keskisenniemi on kapean kannaksen mantereeseen yhdistämä n. 340 x 200 m suuruinen niemi, jonka pohjoisosissa on kalliota ja moreenia, kasvillisuus lähinnä kuusi- ja mäntymetsää. Niemen eteläpuolisko on peltoa. Niemi on nykyisin asumaton, mutta pellolla ja pellon laidalla on rakennusten jäänteitä. Löydöt tehtiin kynnetyltä pellolta n. 85 m korkeuskäyrällä olevan muinaisen rantatörmän kohdalta, n. 60 x 20 m alueelta. Löytöalueella maasto viettää lounaaseen ja maaperä on hiekkaa.

Löydöt

KM 27409:1-2, kvartsiesine (?), -iskoksia (7 kpl).

Tutkimukset

Inv. T. Sepänmaa 1992

MJR 89010006

Kunta	Kylä	Nimi	Peruskartta	p/i/k
Heinola	Lusi	Ala-Rieveli	3112 12 Heinola kk.	6798 58 3454 60 n. 82

Mj-laji	Ajoitus	Lkm	Lk
Kalliomaalaus	Kivikausi	1	I

Kohde ja ympäristö

Kohde sijaitsee Ala-Rievelinjärven (Ala-Rääveli) luoteisrannalla, jyrkänteessä, pienessä niemekkeessä, Haukksaaresta n. 200 m lounaaseen. Jyrkkä kallioseinä on rikkonainen, kuvakentän pituus n. 4 m ja korkeus n. 2 m. Alimmat väriläiskät ovat n. 0,5 m maan pinnasta ja n. 4,5 m järven pinnasta. Maalauksessa on kaksi osaa, joista A-osassa Pekka Kivikäs erottaa päällekkäiset veneet ja kädet kohotettuna olevan ihmishahmon. Osassa B ja C on vaikeasti tulkittavia, pahasti kuluneita kuvioita: Kivikkään mukaan mm. ihmishahmoja, veneitä, vaakavetoja, ym. Kivikkään tulkinta maalauksesta on teoksessa *Kalliomaalaukset* (1995), s. 233-235, J.-P. Taavitsaisen ja T. Segerin peitepiirros ja tulkinta teoksessa *Heinolan pitäjän historia*, s. 29-30.

Tutkimukset

Tark. T. Miettinen 1977

Tark. T. Seger & J.-P. Taavitsainen 1987

Kart. P. Kivikäs 1995

MJR 89010009

Kunta	Kylä	Nimi	Peruskartta	p/i/k
Heinola	Lusi	Tuusjärvi	3121 10 Koskenmylly	6800 10 3452 25 84-85

Mj-laji	Ajoitus	Lkm	Lk
Asuinpaikka	Kivikausi	1	II

Kohde ja ympäristö

Paikka sijaitsee Heinolan maalaisseurakunnan kirkosta 6,8 km koilliseen, Tuusjärven länsi- ja Koukkujoen eteläpuolella olevan pohjoiseen viettävän mäen rinteessä. Rinteessä on n. 85 m korkeuskäyrällä hiekkapohjainen terassi, jolta löytyi koekuopista kvartsi-iskoksia. Maa koekuopissa oli nokista, johtuen alueella sijaitsevista hiilimiiluista. Miilujen kaivaminen on tuhonnut asuinpaikkaa.

Löydöt

KM 27407, kvartsi-iskoksia (8 kpl).

Tutkimukset

Inv. T. Sepänmaa 1992

MjR 891010010

Kunta	Kylä	Nimi	Peruskartta	p/i/k
Heinola	Lusi	Savela	3121 10 Koskenmylly	6800 46 3453 30 81-83

Mj-laji	Ajoitus	Lkm	Lk
Asuinpaikka	Kivikausi	1	II

Kohde ja ympäristö

Asuinpaikka sijaitsee Heinolan kk.:n kirkosta 7,1 km pohjoiseen, Tuusjärven luoteispuolella, Kii-alankankaalla sijaitsevan punaisten joukkohaudan muistomerkin SSE-puolisella alueella. Kyseessä on Tuusjärveen laskevan Koukkujoen suun pohjoispuolella sijaitseva niemimäinen, etelään pistävä hiekkakangas. Löydöt tulivat muistomerkestä n. 40 m SSE tehdystä koekuopasta. Löytöalue sijaitsee n. 82 m korkeuskäyrällä sijaitsevan loivan törmän päällä. Alue ja asuinpaikka on suhteellisen hyvin säilynyt.

Löydöt

KM 27408:1-3, saviastianpala, kvartsi-iskoksia, palanutta luuta

Tutkimukset

Inv. T. Sepänmaa 1992

MjR 1000001374

Kunta	Kylä	Nimi	Peruskartta	p/i/k (uusi kohde)
Heinola	Lusi	Kiviniemenvuori	3112 09 Ruotsalainen	6794 42 3447 49 80-85

Mj-laji	Ajoitus	Lkm	Lk
Asuinpaikka	Varhaismetallikausi	1	II

Löydöt KM 33984, kvartseja, keramiikkaa, palanutta luuta

Kohde ja ympäristö

Kohde sijaitsee Heinolan kirkosta 6 km jokseenkin pohjoiseen. Ruotsalaisenjärveen kuuluvan Kollarinselän - joka on järven itäosassa - pohjoisrannalla on muutamia avoimia ja varsin lyhyitä

lahtia. Kiviniemenvuoren asuinpaikka, joka avautuu etelään, on yhden sellaisen rantamalla. Etelälounaaseen katsovan lahden hyvin loivasti viettävällä rinteellä on metsässä tasanne, jonne kaivetusta koekuopasta saatiin löytöjä. Löytökohdan eteläpuolella on mökkitie, joka kulkee rannan suuntaisesti. Rannassa on kesämökki ja rantasauna, mutta niiden välillä on rakentamaton alue. Maalaji hiekka, puusto mäntyä, rannassa koivua.

Havainnot

Koekuopat. Nro 1: Tontin rajasta (mökkitien pohjoispuolella, rajattu piikkilanka-aidalla) 5 m pohjoiseen, ei löytöjä. Nro 2: Tontin rajasta 18 m pohjoiseen, rannasta 48 m pohjoiseen (koekuopan ja rannan väliselle linjalle kesämökin länsinurkasta länteen suorassa kulmassa 31 m, tästä pisteestä rantaan 16 m ja koekuoppa 2:een 32 m), löytöinä saviastianpala, kvartseja, palanutta luuta.

Pintapoiminta. Rannalla ja mökkitiellä tehtiin pintapoiminta, ei löytöjä.

Menetelmät Koekuopitus (2 kpl), pintapoiminta

Kuvat LKM neg 131946 131947

HjR 1000001375

Kunta	Kylä	Nimi	Peruskartta	p/i/k (uusi kohde)
Heinola	Lusi	Kollarinselkä	3112 09 Ruotsalainen	6794 52 3446 64 80-85
Mj-laji		Ajoitus	Lkm	Lk
Asuinpaikka		Esihistoriallinen, kivikausi?	1	II

Löydöt KM 33985, kvartseja

Kohde ja ympäristö Kohde sijaitsee Heinolan kirkosta 6 km pohjoisluoteeseen. Ruotsalaisenjärveen kuuluvan Kollarinselän - joka on järven itäosassa - pohjoisrannalla on muutamia avoimia ja varsin lyhyitä lahtia. Kollarinselän asuinpaikka, joka avautuu suoraan etelään, on yhden sellaisen rannalla. Löytökohta, kaatuneen puun juurakko, on jokseenkin tasaisella paikalla. Asuinpaikkatasanteen länsipuolella maasto kohoaa ylemmäs ja on erittäin kivinen, myös itäpuolella maasto nousee ja on varsin kivinen. Tasanteelta pohjoiseen on loiva rinne, missä on muutamia kiviä, kuten asuinpaikkatasanteellakin. Nykyinen ranta kohti sisämaata on erittäin kivinen. Maalaji kivinen hiekka, puusto mäntyä, koivua ja pihlajaa.

Havainnot Löydöt tuulen kaataman männyn juurakosta, ensin pintapoiminnalla ja sitten seulomalla. Löytökohdasta etelään nykyiseen rantaan on matkaa 32 m.

Potentiaalisen asuinpaikka-alueen eli vähäkivisen tasanteen laajuus: Löytökohdasta etelään kivikkoon 18 m, länteen kivikkoon 30 m ja itään vastaavasti 15 m; löytökohdasta 9 m pohjoiseen alkoi hakkuuryteikkö: asuinpaikaksi kelpaavan tasanteen laajuus noin 30 x 45 m.

Menetelmät Pintapoiminta, seulonta. (Koekuoppia ei kaivettu)

Kuvat LKM neg 131945

MJR 89015611

Kunta	Kylä	Nimi	Peruskartta	p/i/k
Heinola	Tuusjärvi	Mutala	3121 10 Koskenmylly	6801 92 3454 93 85-86

Mj-laji	Ajoitus	Lkm	Lk
Asuinpaikka	Kivikausi	1	II

Kohde ja ympäristö

Asuinpaikka sijaitsee Heinolan kk.:n kirkosta 9,2 km koilliseen, VT 5:n ja Tuusjärven vanhainkotiin johtavien teiden risteyksessä, pellolla. Maaperä paikalla on hiekkaa. Löydöt kerättiin vanhainkotiin johtavan tien leikkauksesta, VT 5:n risteyksestä n. 20-40 m kaakkoon. Kyntökerroksen alla erottui paikoin ehjää kulttuurikerrosta. Myös pellon pinnassa näkyi löytöjä (kvartsia).

Asuinpaikka näyttää sijoittuvan n. 85 m korkeuskäyrän kohdalla olevan törmän päälle. Tiet ovat tuhonneet osan asuinpaikasta, samoin peltotyöt ovat tuhonneet kulttuurikerrosta. Paikalta löytyi myös rautakuonaa (ei talletettu) ja asuinpaikasta n. 50 m ESE sijaitsevalta mäeltä todettiin v. 1992 kulttuurikasveja, mm. nurmilaukkaa.

Löydöt KM 27410:1-3, kvartsiesine (?), -iskoksia, palanutta luuta.

Tutkimukset Inv. T. Sepänmaa 1992

MJR 111010017

Kunta	Kylä	Nimi	Peruskartta	p/i/k
Heinola	Nuoramoinen	Janatinniemi	3121 07 Pääsinniemi	6807 52 3449 04 115-120

Mj-laji	Ajoitus	Lkm	Lk
Asuinpaikka	Kivikausi	1	II

Kohde ja ympäristö Heinola-Hartola -maantien länsipuolella, Janatinjärven etelästä pistävällä niemellä, peltomaalla. Paikalla aikanaan olleen Janatinniemen torpan navetan perustuksista mainitaan löytyneen liuskeveitsi. Kohteen v. 1965 Pentti Koivunen keräsi nykyisestä talosta n. 10-30 m etelään sijainneesta pellosta muutamia kvartsi-iskoksia. Mahdollinen liuskeveitsen löytöpaikka ja kivikautinen asuinpaikka ovat hänen mukaansa niemen keskellä, em. pellolla, n. 50 m etäisyydellä molemmin puolin olevista rannoista. Epävarma asuinpaikka.

Löydöt Liuskeveitsi, kvartseja. Löydöt on mainittu Koivusen inventointikertomuksessa, mutta ne ovat ilmeisesti sittemmin kadonneet.

Valokuvat f. 31276

Tutkimukset Inv. P. Koivunen 1965

Huomautuksia Alue on aiemmin kuulunut Sysmään ja asuinpaikka on todettu v. 1965 Sysmän inventoinnissa.

MjR 111010015

Kunta	Kylä	Nimi	Peruskartta	p/i/k
Heinola	Nuoramoinen	Martinlampi	3121 07 Pääsinniemi	6806 79 3444 04 115

Mj-laji	Ajoitus	Lkm	Lk
Asuinpaikka	Kivikausi	1	II

Kohde ja ympäristö

Sysmän ja Heinolan rajalta n. 100 m Heinolan puolelle, Ylimmäisestä Keskiseen laskevassa joessa olevan Martinlammen etelärannalla. Hiekkakankaalla, luoteisrinteellä, metsämaalla, hiekkakuopan länsi- ja luoteisreunalla löytöjä, samoin kuopalle vievän tien päästä. Kuoppa on maisemoitu eikä enää ole käytössä. Suuri osa asuinpaikasta on saattanut tuhoutua hiekanotossa.

Löydöt

KM 31850, kivikautisia asuinpaikkalöytöjä

Tutkimukset Inv. A. Bilund 1999

MjR 1000001376

Kunta	Kylä	Nimi	Peruskartta	p/i/k (uusi kohde)
Heinola	Paistjärvi	Pirtinlahti	3114 03 Kesiö	Noin 6796 66 Noin 3469 86 95

Mj-laji	Ajoitus	Lkm	Lk
Asuinpaikka	Esihistoriallinen, kivikausi?	Asuinpaikka 1 Asuinpainanteet 2	II

Löydöt KM 33983, kvartseja ja palanutta luuta

Kohde ja ympäristö

Kohde sijaitsee Heinolan kirkosta 23 km koilliseen. Kujjärven pohjoisrannalla on etelään aukeava lahti, nimeltään Pirtinlahti, jonka rannan tuntumassa on muinainen törmä; artefaktit ja 2 asuinpaikannetta löytyivät tämän törmän päältä. Törmä on noin 1,5 m järven nykyisen vedenpinnan yläpuolella. Vesirajan ja muinaisen törmän välissä on nykyinen törmä; törmät ovat aivan vierekkäin. Lahdenpohjukan kohdalla on loivasti viettävä rinne, mutta löytökohdalla maasto on lähes tasainen. Maalaji hiekka. Valtapuulaji on mänty, lähempänä rantaa kasvaa myös koivua. Rannassa on muutamia parimetrisiä kiviä.

Havainnot

Asuinpainanteet. Painanne nro 1: Sijaitsee jokseenkin lahdenpohjukan keskivaiheilla. Painanteen keskeltä on etelän suuntaan rantaan 21 m ja muinaisen törmän reunaan 14-15 m. Painanne on selvä, pyöreä, halkaisijaltaan 8,5 m ja syvyydeltään noin 1,0 m. Painanne nro 2: Sijaitsee edellä mainitusta 39 m länteen. Siitä on etelän suuntaan rantaan 11 m ja muinaisen törmän reunaan 7 m. Painanne on pyöreä, halkaisijaltaan 5 m ja syvyydeltään noin 0,5 m. *Kuoppa.* Asuinpainanteesta nro 2 noin 32 m pohjoiseen on kuoppa, joka sijaitsee jotakuinkin harjanteen korkeimmalla kohdalla. Kuoppa on soikeahko, suppilomainen, syvyydeltään noin 1,1 m ja halkaisijaltaan 2,5 x 3,0 m.

Koekuopat. Nro 1: Asuinpainanne 1:n keskeltä 6,5 m eteläkaakkoon, ei löytöjä. Nro 2: Asuinpainanteesta 1 länsilounaaseen 20 m, ei löytöjä. Nro 3: Asuinpainanteesta 1 länteen 8 m, ei löytöjä. Nro 4: Asuinpainanne 1:n keskelle, ei löytöjä. Nro 5: Asuinpainanne 2:n keskeltä 6 m kaakkoon. Löydöt kvartseja ja palanutta luuta (koordinaatit noin 6796 66, 3469 86, 95). Nro 6: Asuinpainanteesta 2 luoteeseen 18 m, ei löytöjä. Nro 7: Asuinpainanteesta 2 länsiluoteeseen 16,5 m, ei löytöjä.
Pintapoiminta: Nykyisellä hiekkarannalla ja törmällä tehtiin pintapoiminta, ei löytöjä.

Menetelmät Koekuopitus (7 kpl), pintapoiminta

Kuvat LKM neg 131936 - 131939

MjR 1000001379

Kunta	Kylä	Nimi	Peruskartta	p/i/k (uusi kohde)
Heinola	Paistjärvi	Risuniemi	3114 06 Pökölä	6797 06 3470 32 95
Mj-laji		Ajoitus	Lkm	Lk
Asuinpaikka		Esihistoriallinen, kivikausi?	1	II

Löydöt KM 33980, keramiikkaa ja kvartseja

Kohde ja ympäristö

Kohde sijaitsee Heinolan kirkosta 23,5 km koilliseen. Saarijärven pohjoisrannalla, Risuniemen ja harjun kainalossa on kaakkoon avautuva terassi. Läheltä kulkevalta metsätieltä erkanevalla pistotie rantaa terassin kohdalle, missä on epävirallinen nuotiopaikka. Paikalle on kulunut hiekkapaljastuma joka on laajuudeltaan noin 7 x 10 m. Asuinpaikkalöydöt ovat paljastuman kohdalta. Alue on aivan rannalla. Maalaji hiekka, valtapuulaji mänty, rannassa kasvaa koivua ja leppää.

Havainnot

Pintapoiminta. Hiekkapaljastuman alueelta löytyi noin 5 x 10 m alalta neljä kvartseja, yksi aivan törmän reunasta.

Koekuopat. Hiekkapaljastuman keskelle, pistotien päästä 7 m ja törmän reunasta 5 m, kaivettiin yksi koekuoppa. Löydöt keramiikkaa ja kvartseja.

Menetelmät Pintapoiminta, koekuopitus (1 kpl).

Kuvat LKM neg 131940

MjR 1000001380

Kunta	Kylä	Nimi	Peruskartta	p/i/k (uusi kohde)
Heinola	Paistjärvi	Kannaksen ranta	3114 06 Pökölä	6796 40 3470 23 96

Mj-laji	Ajoitus	Lkm	Lk
Asuinpaikka?	Esihistoriallinen, kivikausi?	1	II

Löydöt KM 33982, palanutta luuta

Kohde ja ympäristö

Kohde sijaitsee Heinolan kirkosta 23 km koilliseen. Paikka on Kuijärven luoteisrannalla, Kuijärven ja Saarijärven välisen pitkittäisharjun itäpuolella. Länsipuolella on Haikanniemi-niminen pitkäköniemi. Mahdollinen asuinpaikka, joka aukeaa etelään, on harjun ja niemen väliin jäävän lahden rannalla. Kohde on pienellä tasanteella, jonka kahden puolen on selvästi matalammat maastonkohdat. Tasanteen halkaisija on noin 20 m. Maalaji hiekka, puusto on pääasiassa mäntyä, rannassa ja muissa kosteammissa kohdissa kasvaa koivua.

Havainnot

Koekuopat. Nro 2: Etelään; tasanteen reunaan noin 7 m, muinaiseen rantavalliin 18 m ja rantaan 22 m. Löydöt palanutta luuta. Aivan koekuopan vierestä, sen länsipuolelta, kulkee polku. Koekuopan pohjoispuolella on kaksi laakeaa painannetta, ilmeisesti luonnonmuodostumia. Nrot 1, 3-5 numerosta 2 noin 5 m pääilmansuuntiin, ei löytöjä.

Pintapöiminta. Em. löytöpaikasta länteen on nuotio- ja leiripaikka, missä maanpinta on kulunut paljaaksi. Sieltä löytyi pari mahdollista kvartsi-iskosta.

Menetelmät Koekuopitus (5 kpl), pintapöiminta

Kuvat LKM neg 131941

Kunta	Kylä	Nimi	Peruskartta	p/i/k (uusi kohde)
Heinola	Paistjärvi	Harjulampi	3114 06 Pökölä	6796 82 3470 26 95-96

MYR 1000001381

Mj-laji	Ajoitus	Lkm	Lk
Asuinpaikka	Esihistoriallinen, kivikausi?	1	II

Löydöt KM 33978, kvartseja

Kohde ja ympäristö

Kohde sijaitsee Heinolan kirkosta 23 km koilliseen. Asuinpaikka on Saarijärven länsirannalla, järven ja Harjulammen välisellä kannaksella, pitkittäisharjun harjanteiden väliin muodostuneella tasanteella. Paikalle, missä on nuotiopaikka, johtaa harjun itäreunaa metsätie, joka jatkuu polkuna tasanteelta etelään. Asuinpaikkalöydöt ovat nykyisen rannan tuntumasta, metsätien ja polun väli- maastosta, joka on paikoin kulunut paljaaksi. Tasanteella on myös mahdollinen asuinpaikka. Maalaji kivinen hiekka, puusto mäntyä, rannassa koivua.

Havainnot

Painanne. Tasanteen lammenpuoleisessa reunassa on pyöreä kuoppa, mahdollinen asuinpaikka. Sen halkaisija on 4 m ja syvyys 0,5 m.

Pintapoiminta. Tasanne halkaisijaltaan noin 15 x 20 m. Polun ja metsätien välinen alue on kulunut paljaaksi, mutta siellä oli runsaasti männynneulasia. Ei löytöjä.

Koekuopat. Nro 1: Polun päähän pohjoiseen 3-4 m, itään törmän reunaan 2-3 m, rantaan 10 m; suurin osa kvartseista tuli tästä kuopasta. Nro 2: Edellisestä 5 m etelään, löytyi kaksi kvartssia.

Menetelmät Koekuopitus (2 kpl), pintapoiminta

Kuvat LKM neg 131942 - 131944

11;R 1000001382

Kunta	Kylä	Nimi	Peruskartta	p/i/k (uusi kohde)
Heinola	Paistjärvi	Myllyoja	3114 06 Pökölä	6797 35 3471 40 95
Mj-laji		Ajoitus	Lkm	Lk
Asuinpaikka?		Esihistoriallinen, kivikausi?	1	II

Löydöt KM 33979, kvartseja

Kohde ja ympäristö

Kohde sijaitsee Heinolan kirkosta 24,5 km koilliseen. Paikka on Saarijärven pohjoisrannalla, missä on etelään pistävä niemi. Niemen länsipuolelta laskee Saarijärveen Myllyoja, joka yläjuoksulla virtaa usean pienen altaan kautta. Myllyojan matalat rannat ovat soistuneet suhteellisen laajalti. Itse niemi, joka myös on paikoin kosteahko ja soistunut, on varsin laakea ja kohoaa mantereelle päin vain hyvin loivasti. Rannassa on komea muinainen rantavalli, joka on noin 1 m korkea ja 8 m leveä. Rantavallin päällä, sen takana ja rannassa on suhteellisen paljon paljaiksi kuluneita kohtia. Rantavallin päältä ja sen takaa löytyi kvartseja. Maalaji hiekka, puusto mäntyä ja koivua. Alue on nykyisin retkeilyaluetta, jossa on muutamia kevyitä rakennuksia.

Havainnot

Pintapoiminta. Kvartsit löytyivät rantavallin takaa, rantaan tulevan polun kohdalta, sekä rantavallin päältä. Polun ja rantavallin liittymäkohta on kulunut paljaaksi ja erodoitunut. Kvartsit löytyivät noin 4 x 8 m alalta läheltä nykyistä rantaa (GPS 6797 349, 3471 405). Muualta kvartseja ei löytynyt, tosin ylempänä niemessä oli maanpinnalla niin runsaasti neulasia, että pintapoimintaolosuhteet eivät siellä olleet hyvät.

Koekuopat. Paikalle tehtiin pari lapionpistoaa, ei löytöjä.

Menetelmät Pintapoiminta, koekuopitus (2 kpl)

Kuvat LKM neg 131955

MjR 1000001383

Kunta	Kylä	Nimi	Peruskartta	p/i/k (uusi kohde)
Heinola	Paistjärvi	Sammakkolahti	3114 06 Pökölä	6797 48 3470 87 95

Mj-laji	Ajoitus	Lkm	Lk
Asuinpaikka?	Varhaismetallikausi	1	II

Löydöt KM 33981, keramiikkaa

Kohde ja ympäristö

Kohde sijaitsee Heinolan kirkosta 24 km koilliseen. Paikka on Saarijärven keskelle pohjoisesta työntyvän Isoniemen länsirannalla. Asuinpaikka avautuu jokseenkin etelään. Paikalla on pienialainen tasanne, joka nousee loivasti pohjoiseen sekä laskee loivasti länteen ja itään. Maalaji hiekka, puusto mäntyä. Löytöpaikan länsipuolella on rannassa autojen kääntöpaikka pistotien päässä. Löytökohdan läheltä kulkee polku rannan suuntaisesti.

Havainnot

Koekuopat. Nro 1: Etelään rantaviivaan 4 m. Pohjoiseen; polkuun 3,5 m, siirtolohkareeseen 24,5 m, metsätiehen 28 m (kuopan koordinaatit 6797 484, 3470 869).

Muista koekuopista ei löytöjä. Niiden sijainti suhteessa koekuoppaan 1: nro 2 pohjoiseen 12,5 m, nro 3 pohjoiseen 6,5 m, nro 4 länteen 5 m, nro 5 itään 5 m.

Pintapoiminta. Autojen kääntöpaikalla, sille johtavalla pistotiellä sekä metsätiellä tehtiin pintapoiminta - ei löytöjä.

Menetelmät Koekuopitus (5 kpl), pintapoiminta

Kuvat LKM neg 131956

MjR 1000001384

Kunta	Kylä	Nimi	Peruskartta	p/i/k (uusi kohde)
Heinola	Paistjärvi	Heinaronlahti	3114 06 Pökölä	6798 29 3473 42 95

Mj-laji	Ajoitus	Lkm	Lk
Asuinpaikka	Esihistoriallinen, kivikausi?	1	II

Löydöt KM 33977, kvartseja, keramiikkaa

Kohde ja ympäristö

Kohde sijaitsee Heinolan kirkosta 26 km koilliseen sekä Mäntyharjun rajasta satakunta metriä etelään ja länteen. Asuinpaikka on Kaitoojärven länsipuolisen harjun pohjoispäässä, lähellä Kaitoon ja Ahvenaisen välistä kannasta. Löytökohdan länsipuolelta kulkee paikallistie pohjois-eteläsuunnassa. Tien länsipuolinen alue on peltoa. Nykyiseen rantaan, itään tai koilliseen, on matkaa noin 50 m. Eniten löytöjä saatiin kohdasta, joka on aivan harjun pohjoiskärjessä, muinaisen rantatörmän äärellä. Maalaji hieta, puusto mm. mänty, koivu, kuusi, leppä.

Havainnot

Pintapoiminta. Maantien leikkauksessa, tienpenkoilla ja pellonreunassa tehtiin pintapoiminta. Yksi kvartsi löytyi tienpenkalta metsän puolelta, muita löytöjä ei havaittu.

Koekuopat. Nro 1: Kaivettiin pintapoimintalöydön viereen metsän puolelle: Sijainti (Heinolasta Mäntyharjulle menevän tien ja siitä etelään Jaalaan erkanevan tien) risteyksen pohjoisreunasta 90 m etelään ja tienreunasta 5,5 m itään. Löytönä kvartsikaavin. Nro 2: Risteyksestä 107 m etelään, tienreunasta 12 m itään, ei löytöjä. Nro 3: Risteyksestä 82 m etelään, tienreunasta 6 m itään, aivan muinaisen rantatörmän äärellä, harjun pohjoiskärjessä. Löydöt kvartseja, saviastianpala.

Menetelmät Pintapoiminta, koekuopitus (3 kpl)

Kuvat LKM neg 131954

MJR 1000001385

Kunta	Kylä	Nimi	Peruskartta	p/i/k (uusi kohde)
Heinola	Hujansalo	Ulppaanniemi	3112 11 Konnivesi	6789 64 3455 98 82,5

Mj-laji	Ajoitus	Lkm	Lk
Asuinpaikka?	Esihistoriallinen, kivikausi?	1	II

Löydöt KM 33988, kvartseja

Kohde ja ympäristö

Kohde sijaitsee Heinolan kirkosta 7,5 km itäkoilliseen. Mahdollinen asuinpaikka on Konniveden pohjoisosassa, Ulppaanselällä. Löytöpaikka on selälle työntyvän Ulppaanniemen eteläkärjessä. Niemen rannat ovat kiviset ja sisäosat kallioiset, mutta niemen kärjessä on varsin tasainen ja suhteellisen vähäkivinen alue. Asuinpaikkaan viittaavat löydöt ovat tältä alueelta. Rantaan on matkaa noin 100 m. Maalaji kivinen hietamoreeni, puusto lähinnä mäntyä.

Havainnot

Koekuopat. Koekuopissa todettiin turpeen alla 10 - 15 cm paksu humuksen, noen ja kivennäismaan sekainen kerros, mikä viittaa siihen, että alue olisi joskus ollut (kaski)viljelyksessä. Alueelle kaivettiin viisi koekuoppaa, joista kaksi hieman kauemmas törmän reunasta, ei löytöjä. Törmän reunan tuntumaan kaivettiin kolme koekuoppaa, joista kahdesta tuli löytöjä.

Menetelmät Koekuopitus (5 kpl)

MjR 1000001386

Kunta	Kylä	Nimi	Peruskartta	p/i/k (uusi kohde)
Heinola	Heinola	Levonlahti	3112 12 Heinolan kk	6793 24 3452 17 80
Mj-laji		Ajoitus	Lkm	Lk
Asuinpaikka?		Esihistoriallinen, kivikausi?	1	II

Löydöt KM 33987, kvartseja

Kohde ja ympäristö

Kohde sijaitsee Heinolan kirkosta 6 km pohjoiskoilliseen. Mahdollinen asuinpaikka on Konniveden pohjoisosassa, laajan Sulkavanlahden etelärannalla. Pienen, pohjoiseen avautuvan Levonlahden itäpuolella on pohjoiseen työntyvä niemi, joka on varsin kivinen ja epätasainen. Sen kärjen tuntumassa on kuitenkin suhteellisen tasainen ja samoin suhteellisen vähäkivinen kohta. Sieltä saatiin asuinpaikkaan viittaavia löytöjä 80 m mpy korkeuskäyrän yläpuolelta. Rantaan on matkaa noin 100 m. Maalaji kivinen hiekka, puusto mäntyä ja kuusta.

Havainnot

Koekuopat. Tasanteelle kaivettiin 5 koekuoppaa 3 - 5 m päähän toisistaan. Tasanteen keskelle kaivetuista kolmesta kuopasta löytyi kvartseja. Kohta on pohjois-eteläsuunnassa jokseenkin niemen keskellä ja itä-länsisuunnassa Levonlahden pohjukan tasalla. Kivennäismaassa on runsaasti nyrkin ja pään kokoisia kiviä, mikä vaikeutti huomattavasti koekuoppien kaivamista sielläkin, minne ne ylipäänsä pystyi kaivamaan.

Menetelmät Koekuopitus (5 kpl)

MjR 1000001367

Kunta	Kylä	Nimi	Peruskartta	p/i/k (uusi kohde)
Heinola	Heinola	Rautvuori	3112 12 Heinolan kk	6795 57 3451 14 86
Mj-laji		Ajoitus	Lkm	Lk
Kalliomaalaus		Esihistoriallinen, kivikausi?	1	I

Kohde ja ympäristö

Kohde sijaitsee Heinolan kirkosta 7,5 km pohjoiskoilliseen, Ala-Rievelin pohjoisrannan länsipäässä (keskivedenpinta 77,8 m mpy), Rautvuorenlahden rannalla. Lahti avautuu itään; lahdenpohjukasta länsilounaaseen maasto kohoaa yli 95 m mpy. Maalaus, suurehko maalauspinta ja kaksi pientä läikkää, on korkean (143,4 m mpy), kallioisen, erittäin jyrkkäpiirteisen ja louhikkoisen Rautvuoren seinämässä, vuoren koillisosassa. Vuoren seinämät ovat paikoin pystysuorat, paikoin jyrkästi lippamaiset, ja sopivia maalauspintoja on useita. Maalaus on jokseenkin suorassa kallioseinämässä jyrkän lipan alapuolella. Nykyiseen rantaan paikalta on matkaa noin 30 m. Vuoren ja rannan välissä kulkee soratie, jonka eteläpuolella lahden rannalla on kesämökki. Maalaus, joka näkyy tielle asti, sijaitsee mökistä noin 60 m pohjoiskoilliseen.

Havainnot Maalaus: Katsoo etelään, on pienen tasanteen yläpuolella. Juuri tasanteen kohdalla on suurin punamultaa oleva maalauspinta (alue 1), jonka korkeus on 75 cm ja leveys 60 cm (alareuna tasanteen maanpinnasta 1,3 m). Sen kohdalle on keltaisella maalilla kirjoitettu teksti "IN MEMORIAM SAMI ABIGAIL MINTTU-KAARIN 13.9.-13.11.1974 RAKASTAEN ISÄ JA ÄITI". Alueella 1 saattaa olla myös kuvioita, mutta sitä ei ilman maalauksen puhdistusta voi varmasti päätellä. Lisäksi kallion pintaa on lohkeillut pois, mikä myös vaikeuttaa mahdollisten kuvioiden hahmottamista. Alueen 1 länsireunalta noin 1,1 m länteen on epämääräinen läikkä (alue 2), jonka korkeus on 15 cm ja leveys 10 cm (alareuna tasanteen maanpinnasta 2,05 m). Alueen 2 itäreunalta itään 1,95 m on samoin epämääräinen läikkä (alue 3), jonka korkeus on 12 cm ja leveys 10 cm (alareuna tasanteen maanpinnasta 1,8 m).

Menetelmät Mittaukset, digitaali-, dia- ja mustavalkokuvaus

Kuvat LKM neg 131960

MJR 1000001368

Kunta	Kylä	Nimi	Peruskartta	p/i/k (uusi kohde)
Heinola	Hujansalo Heinola	Rajakivi	3113 11 Konnivesi	6788 96 3454 05 90
Mj-laji		Ajoitus	Lkm	Lk
Kalliomaalaus		Esihistoriallinen, kivikausi?	1	I

Kohde ja ympäristö

Kohde sijaitsee Konniveden (keskivedenpinta 77,4 m mpy) länsirannalla, Heinolan kirkosta 5,5 km itäkoilliseen. Kalliomaalaus, pienehkö läikkä, on suuressa Rajakivi-nimisessä siirtolohkareessa Heinolan kaupungin ja maalaiskunnan entisen rajan kohdalla. Siirtolohkare on Ulppaanselkään kuuluvan Koivulahden rannalla. Lahti, joka avautuu itään, on noin 80 m leveä ja noin 300 m pitkä. Sen suojana Ulppaanselälle on kallioinen ja suhteellisen korkea Vähä-Konnisaari. Siirtolohkareelta on nykyiseen rantaan itäkoilliseen 60 metriä. Maasto alueella on jyrkkäpiirteinen, kallioinen ja kivinen. Metsä on kuusivaltaista sekametsää. Siirtolohkare on enimmillään 6,5 m korkea ja sen kaikki seinämät ovat enemmän tai vähemmän lippamaiset, mutta parhaat maalauspinnot ovat pohjois-, itä- ja eteläseinämillä.

Havainnot

Maalaus: Katsoo itäkoilliseen eli se on maalattu itäseinämälle, jonka leveys on 8,5 m; maalausseinämän korkeus on 4,8 m. Läikkä on horisontaalisesti seinämän keskivaiheilla (lohkareen eteläreunasta maalauksen keskelle 4,15 m ja pohjoisreunasta vastaavasti 4,3 m) ja maanpinnasta noin 1,3 m korkeudella. Maalaus, joka on epäsäännöllisen pyöreä punamultaläikkä, on 14 cm leveä ja 17 cm korkea. GPS-koordinaatit 6788 968 3454 077.

Menetelmät Mittaukset, digitaali-, dia- ja mustavalkokuvaus

Kuvat LKM neg 131958 131959

MyR 89010008

Kunta	Kylä	Nimi	Peruskartta	p/i/k
Heinola	Heinola kk.	Huhtisaari	3112 09 Marjakylä	6793 80 3448 12 n. 85
Mj-laji	Ajoitus		Lkm	Lk
Lapin-raunio	Ajoittamaton, varhaismetallikausi?		1	II

Kohde ja ympäristö Röykkiö sijaitsee Huhtisaarella, Ruotsalaisen Kollarinselällä, saaren luoteisosaan johtavan polun päässä. Saari on yhdistetty mantereeseen kapealla kannaksella. Kohde sijaitsee noin 10 m järvestä kohoavan jyrkän kallion laella. Röykkiö on pyöreähkö, läpimitaltaan runsaat 9 m. Röykkiön keskusta on pengottu ja sen päälle on kasattu rauniokivistä vajaan 2 m halkaisijaltaan oleva kehämuuri, jonka korkeus on n. 0,5 m. Kehämuuri saattaa olla esim. lasten rakennelma tai linnustussuojaksi röykkiön päälle tehty. Muutoin raunio on hyvin säilynyt ja siellä täällä erottuu sammalen alta suuremmista kivistä ladottu ympäryshele. Rauniolta on vaikuttava näköala länteen ja pohjoiseen Kollarinselälle.

Tutkimukset Tark. T. Seger 1987

MyR 111010019

Kunta	Kylä	Nimi	Peruskartta	p/i/k
Heinola	Heinola kk.	Naistenlahti	3112 12 Heinolan kk.	6792 80 3452 78 88-90
Mj-laji	Ajoitus		Lkm	Lk
Kiviröykkiö	Ajoittamaton		2	II

Kohde ja ympäristö

Kohde sijaitsee Heinolan keskustasta (Jyrängön koskesta) n. 6,5 km koilliseen, Konniveden Sulkanlahden lounaisrannalla, lahden perällä olevasta Sulkavankosken sillasta 1,8 km kaakkoon, Naistenlahden itäpuolella olevassa niemikkeessä. Niemi on n. 150 m pitkä ja leveä pohjoiseen suuntautuva kallioharjanne, jonka korkein kohta nousee n. 10 m Konniveden pinnan yläpuolelle. Niemellä sijaitsee kaksi kooltaan melko vähäistä ja rakenteeltaan epämääräistä röykkiötä, jotka kuitenkin lienevät ihmisen tekemiä ja joiden sijainti on varhaismetallikautisille lapinraunioille tyypillinen.

Röykkiö 1 sijaitsee niemen korkeimman kalliokumpareen laen pohjoisosassa, pohjoispäästä n. 5-10 m etelään. Paikalta avautuu harvan männikön läpi näköala Konnivedelle. Kiveyksen koko on pohjois-eteläsuunnassa n. 6 m ja itä-länsisuunnassa n. 4 m, enimmäkseen yhtenä kerroksena. Kiveys on rakennettu osin tasaiselle kalliopohjalle, osin sammaleiseen notkelmaan.

Röykkiö 2 sijaitsee edellisestä 35-40 m pohjoiseen ja on sitä 3-4 m alempana, pohjoiseen laskevan kallioharjanteen laella, pienellä kalliokumpareella. Kiveystä on yhtenä kerroksena halkaisijaltaan n. 2 m kokoisella alueella. Kivet ovat pienikokoisia (läpimita max. n. 20 cm).

Valokuvat LKM 126552-126555

Tutkimukset Inv. A. Bilund 2000

3.2 Rautakausi

MjR 89010064

Kunta	Kylä	Nimi	Peruskartta	p/i/k
Heinola	Imjärvi	Kukkaromäki	3112 12 Heinolan kk.	6799 60 3458 39 106-107
Mj-laji	Ajoitus		Lkm	Lk
Kuppikivi	Rautakausi?		1	I

Kohde ja ympäristö

Uhrikivi sijaitsee Kukkaromäen tontilla, korkean mäen kaakkoisrinteellä, asuinrakennuksen nurkasta 5 m etelään. Paikalla on vähäinen tasanne n. 23 järven pinnan yläpuolella. Haapaselän järven rantaan on paikalta n. 300 m.

Kiven koko 160 x 100 x 20-30 cm, pinnassa 7 selvää ja kolme epäselvää uhrikuoppaa, joiden halkaisija on 5-7 cm. Lisäksi kivessä on porausreikä.

Valokuvat f. 35767-35772

Tutkimukset Inv. O. Keskitalo 1970

MjR 89010007

Kunta	Kylä	Nimi	Peruskartta	p/i/k
Heinola	Niemelä	Kumpeli	3112 08 Heinola	6788 90 3447 25 n. 80
Mj-laji	Ajoitus		Lkm	Lk
Röykkiö? Hauta?	Rautakausi		1	III

Kohde ja ympäristö

Jyrängönvirran rannalta, Hotelli Kumpelin pihamaalta rantakallion kolosta löytyi v. 1986 pintamaan kuorimisen yhteydessä pyöreä kupurasolki. Kimmo Seppänen suoritti paikalla pienen kaivauksen, jossa löytyi lisää naisen koruja. Seppänen tulkitsi löydön edustavan kahta kallionkoloon tehtyä naisen polttohautausta. J.-P. Taavitsainen ja T. Seger kävivät valokuvaamassa löytöpaikan v. 1987. Seppäsen kaivauksista ei tätä kirjoitettaessa löytynyt minkäänlaista raporttia, mutta *Heinolan pitäjän historiassa* (s. 47-49) on esihistorialuvussa Tapio Segerin kuvaus löydöistä sekä niiden tulkin-
taa. Seger kiinnittää huomionsa esineiden ikäeroihin sekä siihen, ettei paikalta löytynyt yhtään palanutta luuta, ja pitää löytöä pikemminkin haudanryöstäjän kätkönä.

Löydöt KM 23200:1-7, kupurasolki, ketjunktajan katkelma, 2 rannerenkaan katkelmaa, suoraksi vedetty spiraalisormus, rautavartaan katkelma, piitä.

Valokuvat f. 81472

Tutkimukset Koekaiv. K. Seppänen 1986 Tark. J.-P. Taavitsainen ja T. Seger 1987

Kunta	Kylä	Nimi	Peruskartta	p/i/k
Heinola	Jyränkö	Jyrkkämäki	3112 08 Heinola	6782 76 3443 45 125-130

Mj-laji	Ajoitus	Lkm	Lk
Röykkiöitä	Rautakausi - historiallinen aika	12	II

Kohde ja ympäristö

Röykkiöalue sijaitsee Heinolan kaupungin kirkosta n. 7,6 km lounaaseen, asumattoman metsäalueen keskellä, Jyrkkämäen ja Sudenpesänkallion välisessä laaksossa, jonka pohjalla virtaa pieni puro.

Kaikki röykkiöt rajoittuivat puron ja Jyrkkämäen väliselle kaistalle.

Röykkiöt ovat muodoltaan soikeita, alle metrin korkuisia tasaisia latomuksia. Muotonsa puolesta ne muistuttavat laivalatomuksia. Röykkiöistä kaksi on tutkittu kaivauksin v. 1991. Röykkiöissä oli runsaasti hiiltä, josta tehty mutta niistä ei tullut mitään löytöjä. Kaivauskertomuksessa röykkiöitä arvellaan esihistoriallisiksi haudoiksi, mutta sijainti ja löytöjen puuttuminen voisivat viitata myös kaskiröykkiöihin. Muun muassa Savosta tunnetaan laivalatomuksen näköisiä kaskiröykkiöitä.

Tutkituista röykkiöistä löytyneestä hiilestä on tehty radiohiiliajoitus: toinen ajoitus on rautakautinen 50 - 250 jKr (röykkiö 1) ja toinen menee historialliselle ajalle 1470 - 1700 jKr (röykkiö 4).

Löydöt -

Tutkimukset

Kaiv. H. Takala 1991

Huomautuksia

Kaivausraportissa kohteen nimeksi on annettu Myllyoja. Nimi on tässä raportissa vaihdettu Jyrkkämäeksi, koska nimi Myllyoja ehdittiin antaa Saarijärven rannalta v. 2003 löytyneelle kvartsilöytöpaikalle. Pällekkäisyys johtuu siitä, ettei Jyrkkämäen kohdetta oltu v. 2003 mennessä viety mui-
naisjäännösrekisteriin.

4. Esihistorialliset löytöpaikat

4.1 Kivikautiset ja/tai varhaismetallikautiset löydöt

Kunta	Kylä	Nimi	Peruskartta	p/i/k
Heinola	Onali	Ylä-Hietanen	3112 06 Hopeaselkä	6798 27 3437 21 95-100
Mj-laji		Ajoitus	Lkm	Lk
Irtolöytö		Kivikausi	3	

Kohde ja ympäristö

Esineet on löydetty Onalin kylän hietasten talon pellostä (3199:2) ja saman talon maalta ojasta (3199:3). Ne on lähetetty kansallismuseoon v. 1896. Yo. koordinaatit ilmoittavat talon paikan. Oiva Keskitalon inventoinnin aikaan (1970) ei talonväki tiennyt löydöistä mitään. Keskitalon arvion mukaan todennäköisin löytöpaikka on talon itäpuolella oleva pelto, koordinaattien p:6798 20-30, i:3437 25-35 rajaama alue, joka on itään Onalinselän rantaa kohti viettävää hiekkamaata. Mitään asuinpaikkaan viittaavaa ei Keskitalo siltä kuitenkaan löytänyt.

Löydöt KM 3199:1-3, kourutaltoa, kivikirveen katkelma, kiviaseen teräkatkelma

Valokuvat f. 35765-35766

Tutkimukset

Inv. O. Keskitalo 1970.

Kunta	Kylä	Nimi	Peruskartta	p/i/k
Heinola	Marjoniemi	Karkosken suo	3112 06 Hopeaselkä	6798 12-22 3439 70-85 78-80
Mj-laji		Ajoitus	Lkm	Lk
Irtolöytö		Kivikausi	1	

Kohde ja ympäristö

Esine on löytynyt Marjoniemen kylän Suurmäen talon maalta n. 0,5 km Ruotsalaisen Karkosken lahdesta, Karkosken suosta 1,5 m syvyydestä, mudan ja saven rajalta. Sen löysi mv. Aaro Suurmäki vuonna 1932. Keskitalon inventoinnin aikaan (1970) löytäjä oli jo kuollut, eikä kukaan paikkakunnalla osannut kertoa löydöstä. Karkosken suo ei kuulu Suurmäen taloon vaan se on vanhaa kylän yhteislaidunta.

Löydöt KM 10141:1, verkonkives

Tutkimukset Inv. O. Keskitalo 1970

Kunta	Kylä	Nimi	Peruskartta	p/i/k
Heinola	Marjoniemi	Salmi	3112 06 Hopeaselkä	6799 06 3438 20 85-90

Mj-laji	Ajoitus	Lkm	Lk
Irtolöytö	Kivikausi	1	

Kohde ja ympäristö

Löytötiedoissa kerrotaan, että esineen on löytänyt mv. Arne Saarelma Vaippilan kylän Salmelan pihasta hiekkakasasta n. 250 m Lahnajärvestä ja Ruotsalaisen lahdesta. Löytöpaikka saattaa olla sekundaarinen.

Keskitalon mukaan löytötiedot osoittauivat vääriksi. Kyseessä ei olisi Lahnajärven itäpuolella sijaitseva Salmelan talo (Lusin kylää), vaan Onalinsalmen itäpuolella, 280 m rannasta oleva Salmen talo (Marjoniemen kylää). Löytäjän poika, joka oli talon isäntänä Keskitalon inventoinnin aikaan, tiesi löydöstä. Löytöpaikka on talon pihassa, pihaa idässä rajoittavan kallion juurella.

Löydöt

KM 10142, kuokan kärkikatkelma

Valokuvat

f. 35782

Tutkimukset

Inv. O. Keskitalo 1970

Kunta	Kylä	Nimi	Peruskartta	p/i/k
Heinola	Marjoniemi	Suurmäki	3112 09 Ruotsalainen	6798 02 3440 71 85-90

Mj-laji	Ajoitus	Lkm	Lk
Irtolöytö	Kivikausi	1	

Kohde ja ympäristö

Esineen on löytänyt Aaro Suurmäki kesällä 1935 Suurmäen talon pellostä nykyisen kansakoulun luota, n. 400 m Ruotsalaisen rannasta. Koordinaatit osoittavat koulun sijainnin.

Löydöt KM 10141:2, kivikirveen teräpuoli

Tutkimukset

Inv. O. Keskitalo 1970

Kunta	Kylä	Nimi	Peruskartta	p/i/k
Heinola	Marjoniemi	Päiväranta	3112 09 Ruotsalainen	6799 19 3444 88 88

Mj-laji	Ajoitus	Lkm	Lk
Irtolöytö	Kivikausi	1	

Kohde ja ympäristö

Esineen on löytänyt Martta Saari v. 1953 Päivärannan huvilan tontilta asuinrakennuksen portaiden edestä kantoa raivattaessa n. 75 cm syvältä. Löytöpaikalta on Kotajärven pohjoisrantaan matkaa n. 50 m. Maasto on loivasti etelään, kohti Kotajärven rantaa viettävää hiekkamaata, Keskitalon mukaan erinomaista kivikautista asutusta ajatellen. Keskitalo ei kuitenkaan löytänyt merkkejä asuinpaikasta ja arveli, että paikalle on saattanut myöhemmin muodostua rantahiekkakerros.

Löydöt

KM 13256, kourutaltoa

Valokuvat

f. 35780-35781

Tutkimukset

Inv. O. Keskitalo 1970

Kunta	Kylä	Nimi	Peruskartta	p/i/k
Heinola	Jyräkö	Vähä-Hietalahti	3112 08 Heinola	6788 30 3443 05 n. 75

Mj-laji	Ajoitus	Lkm	Lk
Irtolöytö	Kivikausi	1	

Kohde ja ympäristö

Kiilleliuskeinen reikäkivi on löytynyt Kausankylästä Vähä-Hietalahden edestä, jossa se oli tarttunut kalastajan koukkuun. Sen on kerännyt maisteri K.R. Salovius stipendiaattina 1897. Tarkempia löytötietoja ei ole saatavissa. Oiva Keskitalon arvion mukaan esine on ilmeinen hajalöytö, järveen (Nyynäistenlahti) kadotettu reikäkivi.

Löydöt

KM 3538:1, reikäkivi

Tutkimukset

Inv. O. Keskitalo 1970

Kunta	Kylä	Nimi	Peruskartta	p/i/k
Heinola	Jyrängö	Sepänniemi	3112 08 Heinola	6788 ?? 3446 ?? n. 80

Mj-laji	Ajoitus	Lkm	Lk
Irtolöytö	Kivikausi	1	

Kohde ja ympäristö

Esineen on löytänyt työmies Kalle Suvanto ojaa kaivaessaan keväällä 1936 n. 40 cm:n syvyydestä Jyrängön kylän entiseltä paikalta Sepänniemeen johtavan tien varresta. Kyseessä on lähellä Heinolan kaupungin keskustaa, mutta Kymenvirran vastakkaisella puolella, Jyrängönkoskesta länteen sijaitseva alue, ilmeisesti Jyrängön suunnalta tuleva tie, joka menee Sepänniemen peltojen halki Voudinlahteen. Oiva Keskitalo ei löytänyt alueelta merkkejä asuinpaikasta.

Löydöt

KM 10499, kaksoiskirves

Tutkimukset

Inv. O. Keskitalo 1970

Kunta	Kylä	Nimi	Peruskartta	p/i/k
Heinola	Tuusjärvi	Ylä-Tuusjärvi	3121 10 Koskenmylly	6801 81 3454 61 90

Mj-laji	Ajoitus	Lkm	Lk
Irtolöytö	Kivikausi	1	

Kohde ja ympäristö

Esineen on löytänyt Olga Heino v. 1936 keväällä O.Heinon torpan maalta, n. 30 m torpasta etelään, noin metrin syvyydestä. Heinon mökki oli jo Keskitalon inventoinnin aikaan kauan sitten palanut ja autioitunut, mutta kiukaan jäännökset olivat vielä jäljellä. Löytöpaikka sijaitsee laajalla hiekkaharjulla, johon on tehty suuria sorakuoppia. Löytökohta on pellon ja nurmen rajalla, etelään viettävässä rinteessä. Maalaji on soransekaisista hiekkaa.

Löydöt

KM 10638, piinuolenkärki

Valokuvat

f. 35778-35779

Tutkimukset

Inv. O. Keskitalo 1970

Kunta	Kylä	Nimi	Peruskartta	p/i/k
Heinola	Tuusjärvi	Rautaportti	3121 10 Koskenmylly	6800 62 3453 68 78-80

Mj-laji	Ajoitus	Lkm	Lk
Irtolöytö	Kivikausi	1	

Kohde ja ympäristö

Kourutaltan on löytänyt v. 1993 Martti Pietikäinen (os. Koskikuja 6 D 25, 01600 Vantaa) Heinolan Tuusjärven kylän tilan 2:51 Rautaportti alueelta. Esine löytyi kesämökin lounaisnurkasta n. 10-15 m lounaaseen, omenapuun istuttamista varten kaivetusta kuopasta, savikerroksesta n. 46 cm syvyydestä. Paikka sijaitsee Tuusjärven pohjoisrannalla, aivan sen edustalla on pieni saari. Museoviraston topografisessa arkistossa on verifiikaattiin liittyvä, löytäjän piirtämä karttaluonnos paikasta.

Löydöt

KM 27905, kourutalta

Kunta	Kylä	Nimi	Peruskartta	p/i/k
Heinola	Tuusjärvi	Uudentallinpelto	3121 10 (mahdollisesti)	? ? ?

Mj-laji	Ajoitus	Lkm	Lk
Irtolöytö	Kivikausi	1	

Kohde ja ympäristö

Löytötietojen mukaan esineen on löytänyt Toivo Ahola (os. Lepsala) omistamaltaan Rantalan tilalta uutisraivauksen yhteydessä niittymaasta n. 60 cm syvyydestä, turpeen ja savikerroksen välistä. Löytöpaikan nimi on Uudentallinpelto.

Löytöpaikkaa ei ole paikannettu, mutta se lienee peruskarttalehden 3121 10 alueella, jolla Tuusjärven kylä suurimmaksi osaksi sijaitsee. Esine on saatu Kansallismuseon kokoelmiin v. 1971.

Löydöt

KM 18433, kourutalta

Tutkimukset

Inv. T. Sepänmaa 1992

Kunta	Kylä	Nimi	Peruskartta	p/i/k
Heinola	Lusi	Pajula	3121 10 Koskenmylly	6800 69 3454 53 80-85

Mj-laji	Ajoitus	Lkm	Lk
Irtolöytö	Kivikausi	1	

Kohde ja ympäristö

Pohjalaisen tasataltan löytöpaikka sijaitsee Heinolan kk.:n kirkosta 7,9 km koilliseen, Pajulan tilan pellossa. Se on toimitettu Museovirastoon arkeologi Kimmo Seppäsen kautta v. 1981. Esineen on löytänyt Risto Mansikkala pellost v. 1981. Tarkkoja löytötietoja ei ole.

Löydöt

KM 21309, tasataltta

Tutkimukset

Inv. T. Sepänmaa 1992

Kunta	Kylä	Nimi	Peruskartta	p/i/k
Heinola	Lusi	Ketlahti	3121 10 Koskenmylly	6800 00 3453 03 77-79

Mj-laji	Ajoitus	Lkm	Lk
Irtolöytö	Kivikausi	1	

Kohde ja ympäristö

Reenjalaksen löytöpaikka sijaitsee Lusin kylän Ketlahden talon maalla, Koukkujoen rannalla olevassa suossa, pienellä suoniittyaukiolla, Koukkujoen n. 70 m etelään ja noin 20 m etäisyydellä aukion itäreunasta (metsänrajasta). Jalaksen löysivät mv. Johannes Erola ja tämän poika Pentti Ketlahti vuonna 1949. Metsänhoitaja V. E. Valovirta löysi suorittamassaan kaivauksessa samalta paikalta lisää reenjalaksen kappaleita lokakuussa 1951. Ville Luho on tarkastanut löytöpaikan v. 1949 ja suorittanut paikalla kaivauksen pian Valovirran löytöjen jälkeen, löytämättä kuitenkaan mitään.

Oiva Keskitalon inventoinnin aikaan mutakuoppa, josta reenjalas oli löytynyt, oli yhä näkyvissä ja paikka oli muutenkin säilynyt koskemattomana.

Löydöt

KM 12146, reenjalas, KM 12923:1-2, reenjalaksen keula ja jalaksen kappaleita

Valokuvat

f. 35775-35777

Tutkimukset

Inv. O. Keskitalo 1970

Kunta	Kylä	Nimi	Peruskartta	p/i/k
Heinola	Lusi	Viikinäinen	3112 12 Heinolan kk.	6799 60 3455 20 77

Mj-laji	Ajoitus	Lkm	Lk
Irtolöytö	Kivikausi	1	

Kohde ja ympäristö

Esineen on löytänyt mv. Juho Virtanen kesäkuussa 1934 Viikinäisten kartanon maalta, kartanosta etelään, Ala-Rievelin järven Harakkalahdesta vesijättömaasta mutaa otettaessa 120 cm syvyydestä. Esine on 246 cm Löydettäessä jalas oli vaakasuorassa asennossa.

Löydöt KM 9882, reenjalas

Valokuvat f. 35773-35774

Tutkimukset Inv. O. Keskitalo 1970

Huomautuksia

Museoviraston arkistossa olevan, Liisa Erä-Eskon 30.6.1992 vastaanottaman tiedonannon mukaan esineen on löytänyt muonamies Konsta Rantanen - ei Juho Virtanen, joka ainoastaan toimitti esineen museoon.

Kunta	Kylä	Nimi	Peruskartta	p/i/k
Heinola	Heinola kk.	Kirkonkylä 1	3112 12 Heinola kk.	? ? ?

Mj-laji	Ajoitus	Lkm	Lk
Irtolöytö	Kivikausi	1	

Kohde ja ympäristö

Pienoistaltoa, jonka on löytänyt v. 1916 eräs Heinolan keskikoulun oppilas pellosta. Muita löytötietoja ei ole.

Löydöt

Pienoistaltoa Heinolan seminaarin kokoelmissa.

Tutkimukset

Inv. O. Keskitalo 1970

Kunta	Kylä	Nimi	Peruskartta	p/i/k
Heinola	Imjärvi	Koivisto	3114 03 Kesiö	6795 25 3463 95 117

Mj-laji	Ajoitus	Lkm	Lk
Irtolöytö	Kivikausi	1	

Kohde ja ympäristö

Esineen on löytänyt Helena Salonen (Koiviston?) perunapellosta. Kokoelmiin se on saatu v. 1905. Epävarmaa on, onko esine ks. pellosta. Keskitalon koordinaatit osoittavat talon paikan, jonka nimenä v. 2000 peruskartassa kuitenkin on Lyömiö.

Löydöt

Hämeen museo 61:85 a (kadonnut), nuolenkärki

Tutkimukset

Inv. O. Keskitalo 1970

Kunta	Kylä	Nimi	Peruskartta	p/i/k
Heinola	Imjärvi	Vilhola	3112 12 Heinola	6798 82 3454 12 80-82,5

Mj-laji	Ajoitus	Lkm	Lk
Irtolöytö/ uhrilöytö?	Kivikausi	2	

Kohde ja ympäristö

Kaksi kourutaltoa, jotka Soini Harve on lähettänyt Kansallismuseon kokoelmiin 11.1.1977. Harve löysi esinet Heinolan Imjärven Vilholan tilan Muurahaisniemestä viljelemättömästä pellosta n. 15 cm syvyydestä. Esineet olivat maassa n. 35 cm etäisyydellä toisistaan. Löytöpaikalta on järven rantaan n. 40 m ja paikka on n. 1,5 m järven yläpuolella. Museovirastossa säilytettävään verifikaatiin sisältyy karttaluonnos löytöpaikasta. T. Seger (Heinolan pitäjän historia) pitänyt mahdollisena uhrilöytönä.

Löydöt

KM 20025:1-2, kaksi käyräselkäistä kourutaltoa

Kunta	Kylä	Nimi	Peruskartta	p/i/k
Heinola	Myllykylä	Jokela	3112 08 Heinola	6781 03 3444 87 115-120

Mj-laji	Ajoitus	Lkm	Lk
Irtolöytö	Kivikausi	1	

Kohde ja ympäristö

Vesa Tapio Väänäsen (os. Keskuskatu 26 C 20, 18150 Heinola) toimittama irtolöytö. Esine on löytynyt kynnöspellosta v. 1985.

Löydöt

KM 22937, nelisivuinen tasataltta

Kunta	Kylä	Nimi	Peruskartta	p/i/k
Heinola	Nuoramoinen	Lauhjoki	3121 07	6804 75 3441 90 n. 90

Mj-laji	Ajoitus	Lkm	Lk
Irtolöytö	Kivikausi	1	

Kohde ja ympäristö

Pääluettelon mukaan esineen on löytänyt Esa Ikonen (os. Lauhajoki, Onkiniemi) tilan Rno 12:86 alueelta perunannostossa pellon pinnasta n. 100 m tilan päärakennuksesta etelään. Verifikaattia tai muita löytötietoja ei ole. Esine on saatu Kansallismuseon kokoelmiin v. 1987.

Löydöt

KM 23897, liuskekirves

Kunta	Kylä	Nimi	Peruskartta	p/i/k
Heinola	Jyränkö	Läpiänjärvi	3112 08 Heinola	6781 14 3448 93 100

Mj-laji	Ajoitus	Lkm	Lk
Kvartsilöytöpaikka	Esihistoriallinen	1	

Kohde ja ympäristö

Kohde sijaitsee Heinolan keskustasta etelään, pienen Läpiänjärven luoteisrannalla. Kalliojärvestä Läpiänjärveen laskevan puron itäpuolella on tasanne, jonka koillispuolella nousee jyrkkä kalliorinne. Tasanteelle tehdyistä koekuopista löytyi epämääräisiä kvartseja. Inventoijan mukaan kvartsi ei kuulunut luontaisena maaperään. Maalaji on hiekka.

Löydöt

KM 33052, kvartseja

Valokuvat

LKM nega 130043-130044, dia. 32814-32815

Tutkimukset Inv. E. Raike 2001

Kunta	Kylä	Nimi	Peruskartta	p/i/k (uusi kohde)
Heinola	Hujansalo	Lampilanmäki	3112 12 Heinolan kk	6793 82 3452 41 80

Mj-laji	Ajoitus	Lkm	Lk
Löytöpaikka	Esihistoriallinen, kivikausi?	1	-

Löydöt KM 33989, kvartseja 2 kpl

Kohde ja ympäristö

Kohde sijaitsee Heinolan kirkosta 6,5 kilometriä pohjoiskoilliseen. Löytöpaikka on Konniveden pohjoisrannalla, pienen, matalan, kallioisen ja kivisen niemen eteläkärjen tuntumassa. Löytöpaikan vieressä, sen itäpuolella on kalliopaljastuma, jonne johtaa pistotie Heinola - Kouvola -maantieltä. Rantaan paikalta on noin 30 m. Maalaji kivinen hietamoreeni, puusto pääasiassa mäntyä, kuusta ja koivua.

Havainnot

Koekuopat. Pistotien pään ja rannan välissä on tasanne, jonne kaivettiin viisi koekuoppaa 3 - 5 m päähän toisistaan. Kahdesta koekuopasta löytyi yksi kvartsi-iskos kummastakin. Mahdollisesti kyseessä on tilapäinen leiripaikka, joka siksi on vähälöytöinen.

Menetelmät Koekuopitus (5 kpl)

4.2 Rautakautiset löytöpaikat

<u>Kunta</u>	<u>Kylä</u>	<u>Nimi</u>	<u>Peruskartta</u>	<u>p/i/k</u>
Heinola	Jyränkö	Kausanlampi	3112 08 Heinola	6787-88 ? 3441 ?? ?
Mj-laji		Ajoitus	Lkm	Lk
Irtolöytö		Rautakausi	1	

Kohde ja ympäristö

Esine on löydetty Kausankylästä Kausanlammen rannalta v. 1898. Tarkempia tietoja ei ole saatavissa.

Löydöt

KM 3538:3, väkäsellinen keihäänkärki

Tutkimukset

Inv. O. Keskitalo 1970

<u>Kunta</u>	<u>Kylä</u>	<u>Nimi</u>	<u>Peruskartta</u>	<u>p/i/k</u>
Heinola	Heinola kk.	Kirkonkylä 2	3112 12 Heinola kk.	? ? ?
Mj-laji		Ajoitus	Lkm	Lk
Irtolöytö		Rautakausi	1	

Kohde ja ympäristö

Keihäänkärki, jonka putkiosa puuttuu. Esine on löydetty maasta Heinolan kirkonkylästä ja sen on lahjoittanut Iida Laakso Itä-Hämeen museolle. Muita löytötietoja ei ole saatavilla.

Löydöt

KM 9802:3, keihäänkärki

Tutkimukset

Inv. O. Keskitalo 1970

<u>Kunta</u>	<u>Kylä</u>	<u>Nimi</u>	<u>Peruskartta</u>	<u>p/i/k</u>
Heinola	Paaso (Saviniemi)	Paason kartano	3123 01	6805 13 3460 95 83-84

Mj-laji	Ajoitus	Lkm	Lk
Kalmisto?	Rautakausi	6	III

Kohde ja ympäristö

Joukko rautakautisia aselöytöjä, jotka on saatu v. 1895 Paason kartanon maalta, kilometri kartanosta Rist-Räävelin järveen pistävästä niemestä, joka oli löytöajankohtana jo useaan kertaan kaskettu ja raivattu kokonaan pelloksi. Nimestään huolimatta niemi on enimmäkseen hiekkamaata. Yksi katkelmista on löytynyt läheltä maakiveä, joka oli 12 askelta rannasta ja n. metri vedenpinnan yläpuolella. Esineet löytyivät "kivikosta" eli mahdollisesti tuhoutuneesta kalmistosta, josta ei kuitenkaan enää ole mitään jäljellä.

Oiva Keskitalon inventoinnin aikaan ei paikkakunnalla enää tiedetty löydöistä mitään. Niemessä kulkee kaksi etelä-pohjoissuuntaista hiekkaharjannetta, joista itäinen on pitempi ja ulottuu kärkenä kauemmas etelään. Tämän harjanteen eteläpäässä n. 60-70 m niemen eteläkärjestä Keskitalo havaitsi pellossa n. 0,5m paksun kivikerroksen, mutta ei kyennyt paikantamaan mahdollista kalmistoa tai esineiden tarkkaa löytöpaikkaa.

Koordinaatit ilmoittavat T. Sepänmaan paikantaman matalan, noin metrisen maakiven, joka saattaisi olla löytötiedoissa mainittu kivi. Sepänmaa ei havainnut rautakauteen viittaavia merkkejä alueella.

Löydöt

KM 3246, kolme katkelmaa kahdesta eri miekasta, KM 3331:1-2, miekan katkelma, kilven käsi-rauta, KM 3368, keihäänkärki

Valokuvat

Tutkimukset

Tark. A. O. Heikel 1896

Inv. O. Keskitalo 1970

Inv. T. Sepänmaa 1992

5. Ajoittamattomat ja historiallisen ajan muinaisjäänneökset

MjR 891010002

Kunta	Kylä	Nimi	Peruskartta	p/i/k
Heinola	Taipale	Karhumänty	3112 11 Konnivesi	6785 03 3459 48 102

Mj-laji	Ajoitus	Lkm	Lk
Uhripuu	Ajoittamaton	1	I

Kohde ja ympäristö

Leveäoksainen, ikivanha mänty peltoon pistävässä metsäniemekkeessä. Nimi "Karhumänty" johtuu paikallisesta tavasta naulata karhun pääkalloja uhripuihin (ks. K.R. Saloviuksen stipendiaattikertomus v. 1897). Karhumäntyä pidetään muinaisena uhripuuna.

Valokuvat

f. 38277-38278

Tutkimukset

Inv. O. Keskitalo 1970

MjR 1000001388

Kunta	Kylä	Nimi	Peruskartta	p/i/k (Uusi kohde)
Heinola	Hujansalo	Villampi	3112 12 Heinolan kk	6791 77 3456 92 95-100

Mj-laji	Ajoitus	Lkm	Lk
Kiveys, kivivalli	Ajoittamaton	2	II

Kohde ja ympäristö

Kohde sijaitsee Heinolan kirkosta 9 km koilliseen, Konniveden itärannan tuntumassa, Heinola - Jaala - Kouvola -tien itäpuolella, siitä noin 100 m etäisyydellä. Kiveykset ovat peruskartalla nimetömän kallion (korkeus noin 102,5 m mpy) juurella; kalliosta 100 - 200 koilliseen on umpeen kasvanut Villampi. Konniveden (77,4 m mpy) rantaan kohteesta on noin 150 m. Kiveykset ovat aita- tai muurimaisia. Toinen kiveys on paremmin säilynyt: pituus 22 m, leveys 2 m, korkeus 0,5 m. Toista kiveystä on ilmeisesti purettu, pituus noin 6 m. Puusto on kalliolla mäntyä, alempana sekametsää.

Havainnot

Kallio: Korkein osa kallion laesta, joka on pienialainen (noin 12 x 70 m), on lähes puuton. Laki on ympäristöään selvästi korkeampi kohta ja sieltä näkee periaatteessa hyvin moneen suuntaan, mutta hieman alempana kasvava puusto häiritsee näkyvyyttä. Puiden välistä näkee kuitenkin mm. etelään Konnivedelle. Kallion läntinen seinämä on erittäin jyrkkä ja korkea, pohjoisreuna on loiva, itäreuna loivahko; eteläreuna jyrkähkö, mutta silti helposti kiivettävä.

Kiveykset: Kallion juurella on kaksi selvästi ihmisen kasaamaa kiveystä ja yksi epämääräinen kiveys.

a) Mahdollinen kiveys kallion itäpuolella, kalliopohjalla (GPS 6791 786, 3456 945). Loivahkon rinteiden keskivaiheilla pohjois-eteläsuunnassa on sammalen peittämiä maakiviä ja niiden vieressä ja lähellä pienempiä kiviä. Kyseessä on joko luonnollinen kiveys tai luonnollinen ja ihmisen tekemä kiveys, joka on sortunut tai pääosin ihmisen tekemä kiveys, joka on sortunut.

b) Kiveys kallion kaakkoiskulmalla, maapohjalla (GPS 6791 764, 3456 944), luode-kaakkosuuntainen, pituus noin 6 m, leveys 0,5 - 1 m, korkeus 0,2 - 0,5 m.. Kiveyksen luoteispääty rajoittuu kallioon ja kaakkoisosaa loppuu hajanaisesti rinteeseen, joka viettää varsin jyrkästi. Kallion vierestä tasaiselta maalta kiveystä on ilmeisesti myöhemmin purettu ja kiviä on sitten kasattu kallion juurelle - luultavasti kulun helpottamiseksi.

c) Kiveys kallion eteläpuolella, osittain maapohjalla, osittain kalliopohjalla (GPS 6791 773, 3456 918). Se on itä-länsisuuntainen, loivasti kallion mukaisesti kaartuva, toinen pää kaartuu länsiluoteeseen, toinen itäkoilliseen. Kiveyksen itäpää rajoittuu pystysuoran kalliojyrkänteen vieressä olevaan maakiveen ja länsipää rajoittuu pystysuoraan kalliojyrkänteeseen, jota kohti kiveys viettää loivasti. Kallion ja kiveyksen väliin jää tilaa parisen metriä. Kiveys on muurimainen, 22 m pitkä, keskimäärin 2 m leveä ja keskimäärin 0,5 m korkea. Kivet ovat sammalpeitteisiä, osa niistä on pyöreähköjä ja osa on särmiikkäitä, ne ovat noin pään kokoisia, mutta osa on selvästi suurempia. Kiveys on selvästi sortunut länsipäästään, missä se on myös korkeampi ja leveämpi kuin muualla. On ilmeistä, että kiveys on sortunut myös muualta, mahdollisesti koko matkalta, mutta sitä ei voinut luotettavasti päätellä. Kiveyksen eteläpuolella on kivennäismaalla parimetrisiä maakiviä ja maasto on varsin jyrkästi viettävää.

Tulkinta

Havaintojen perusteella - kiveysten sijainti suhteessa maastonmuotoihin, kiveysten rakenne - vaikuttaa siltä, että kiveykset eivät liittyisi esimerkiksi kaskiviljelyyn tai karjan laiduntamiseen. On mahdollista, mutta ei suinkaan varmaa, että kyseessä on rautakautinen ja/tai varhaishistoriallinen puolustusvarustus. Tältä kannalta on huomattava, että kohde sijaitsee Konniveden ja Viilajärven välisellä kannaksella, Konniveden puoleisen rannan tuntumassa. Kannaksen keskivaiheilla, kohteesta noin 0,7 km koilliseen on Taipaleenlampi, joka nimi viittaa Konniveden ja Viilajärven väliseen taipaleeseen. Edelleen on huomion arvoista, että Viilajärveltä on vesitse kulkuyhteys pohjoiseen Imjärvelle, ja sieltä voi jatkaa edelleen kohti pohjoista ja itää. Konnivesi puolestaan on suorassa yhteydessä Kymijokeen. Lisäksi kannattaa mainita, että kohteesta kilometrin verran länteen ja luoteeseen kasvaa usealla paikalla tummatulikukkaa, joka ainakin Päijät-Hämeessä on osoittautunut olevan varsin luotettava rautakautisen ja varhaishistoriallisen asutuksen ilmaisija.

Menetelmät Mittaukset

Kuvat LKM neg 131980 - 131985

MjR 1000001389

Kunta	Kylä	Nimi	Peruskartta	(Uusi kohde)
Heinola	Heinola	Itäpirtinniemi	3112 09 Ruotsalainen	
p/i/k				
6794 46 (a)		6794 41 (b)	6794 37 (c)	
3448 42		3448 35	3448 27	
87,5		85-87,5	87,5	

Mj-laji	Ajoitus	Lkm	Lk
Kiveys, suoja	Ajoittamaton	3	II

Kohde ja ympäristö

Kohde sijaitsee Heinolan kirkosta 6 km pohjoiseen, Ruotsalaisenjärven itärannan koillisosassa. Siellä on länteen Kollarinselälle pistävä kallioinen, mäntypuuvaltainen Itäpirtinniemi, jonka alueelta löydettiin kolme kiveystä. Ne ovat selvästi ihmisen tekemiä, kalliopohjalla ja koottu eri kokoisista kivistä, joita on yleensä 1-2 kerrosta. Kiveyksistä kaksi on muodoltaan soikeahkoja kivikehiä joiden yhdellä sivulla on avoin kohta. Yksi kiveys on loivasti kaartuva kivirivi. Kiveysten pituus on noin 3 m.

Havainnot

Kiveys a) Sijaitsee kallion korkeimmalla kohdalla ja etäisyys rantaan pohjoisen suuntaan on 46 m. Kiveyksestä katsoen kallio viettää loivasti luoteeseen, pohjoiseen ja koilliseen; itään kallio on tasainen ja etelään se putoaa jyrkemmin portaittain. Rakenteessa on kiviä pääosin 2:ssa kerroksessa, täysin jäkäläien ja sammalien peitossa, mutta joistain kivistä sammalet potkittu pois. Soikeahko kiveys on avoin (väli noin 1,3 m) etelä-kaakkosivulta eli järveltä pois päin. GPS 6794 460 3448 419.

	Luode-kaakko	Lounais-koillinen
Ulkomitat	3,0 m	2,1 m
Sisämitat	2,4 m	1,2 m

Kiveys b) Sijaitsee pienen kallionypyn korkeimmalla kohdalla, mutta vieressä on yksi hieman sitä korkeampi kallio. Matka luoteeseen lahdelman rantaan on 67 m. Kiveyksestä katsoen kallio putoaa etelään ja kaakkoon - järvestä pois päin (taakse) - jyrkästi portaittain noin 0,5 m kerrallaan. Pohjoiseen ja itään (eteen ja etuoikealle) kallio laskee loivasti; länteen kallio laskee ensin jyrkästi ja alkaa sitten nousta. Rakenteessa on nyt kiviä 1:ssä kerroksessa mutta niitä on alunperin ollut ilmeisesti osin 2:ssa kerroksessa. Suurimmat kivet kooltaan noin 30 x 40 x 60 cm. Kaikki kivet sammalpeitteisiä, osin jäkäläisiä. Kiveyksen korkeus on noin 40 cm. Se on koillinen-lounassuuntainen, loivasti kaartuva kivirivi, jonka pituus on 3,6 m. Kiveyksen taakse (järvestä pois päin), sen ja kallionreunan väliin jää tilaa noin 2,1 m (max). GPS 6794 408 3448 354.

Kiveys c) Sijaitsee kallion korkeimmalla kohdalla ja paikalta on rantaan matkaa noin 50 m. Kiveyksestä katsoen kallio viettää loivasti pohjoiseen ja länteen (järvelle päin); kallio on jokseenkin tasainen etelään ja putoaa jyrkemmin itään. Rakenteessa on jäkäläisiä ja osin sammaleisia kiviä 1-2:ssa kerroksessa. Rakenteen vieressä on muutamia kiviä, jotka on ilmeisesti vieritetty sivuun, mutta nekin ovat jäkäläisiä ja sammaleisia. Kiveys on muodoltaan soikeahko ja avoin (aukon leveys noin 95 cm) itäsivulta. GPS 6794 372 3448 272.

	Luode-kaakko	Lounas-koillinen
Ulkomitat	1,4 m	3,0 m
Sisämitat	0,9 m	2,1 m

Tulkinta

Kiveysten rakenne ja sijainti suhteessa maastonmuotoihin viittaavat siihen, että niillä on samanlainen toiminnallinen merkitys. Soikeat kivikehät (a, c) ovat avoimia yhdeltä sivulta (niemen sisäosan

puolelta), jonka kupeessa kallio laskee jyrkemmin kuin muualla (järven puolella). Sama koskee myös kaartuvaa kiviriviä (b). Soikeiden kivikehien sisätila on (a) 1,2 x 2,4 ja (b) 0,9 x 2,1 m; kivirivin takana (niemen sisäosan puolella) on vastaavasti tilaa 2,1 x 3,6 m. Kiveykset ovat kalliopohjalla, kiviä on 1-2 kerroksessa ja kiveysten korkeus on noin 0,4 m. Kiveysten rakenne ja sijainti viittaavat siihen, että ne on kasattu näkösuojiksi. Niiden taakse on ollut mahdollista tulla näkymättömissä kallioiden jyrkemmältä sivulta, jolloin katselusuunta on ollut järvelle eli nykyiselle Pirtinpohjan lahdelle. Kiveysten a ja c sisällä, jonne voi helposti ryömiä, on sopivasti tilaa yhdelle ihmiselle; kiveyksen b takana on tilaa kahdellekin ihmiselle. Kiveysten korkeus on sellainen, että se antaa suojan maakuulla olevalle ihmiselle, mutta samalla on päätät nostamalla mahdollista tarkastella ympäristöä ja mahdollisesti myös toimia, kuten ampua ympäristössä olevaa kohdetta. Kiveykset ovat suhteellisen kaukana nykyisestä rannasta (a 46 m, b 67 ja c 50 m) ja niiden ja rannan välissä on puustoa. Periaatteessa voisi olla mahdollista, että kiveykset olisivat myöhäisellä historiallisella ajalla, esimerkiksi kansalaissodan aikana, kasattuja ampumasuojia, jos oletetaan, että silloin olisi haluttu valvoa kulkua Ruotsalaiselta Rievelille ja sieltä edelleen itään. Kiveykset ovat kuitenkin varsin kaukana historiallisella ajalla sijainneesta rannasta. Lisäksi aivan rannan tuntumassa on sellaisia kalliosyväniteitä, joilla on em. tarkoitukseen parempi sijainti ja jotka olisivat antaneet myös paremman suojan. Vaikuttaakin vähintään yhtä mahdolliselta, että kiveykset olisi voitu tehdä esihistoriallisella ajalla, jolloin vedenpinta on ollut huomattavasti nykyistä korkeammalla, eli käytännössä kivikaudella. Näin olettaen kiveykset sopisivat sekä rakenteensa että sijaintinsa puolesta metsästäji-en näkösuojiksi.

Menetelmät Mittaukset

Kuvat LKM neg 131948 - 131952

MjR 1000000615

Kunta	Kylä	Nimi	Peruskartta	p/i/k (Uusi kohde)
Heinola	Jyränkö	Pumppuasema	3112 08 Heinola	6782 28 3446 31 103
Mj-laji		Ajoitus	Lkm	Lk
Hiilimiilu		Historiallinen aika	1	II tai III

Kohde ja ympäristö

Paikka sijaitsee Heinolan kirkosta 6,5 km etelälounaaseen, Myllykylän peltoalueiden itäpuolella, Ala-Musteri -nimisen lammen eteläpuolella, pumppuasemasta n. 20 m itään. Harjun laella on pyöreä, halkaisijaltaan n. 2,5 m ja syvyydeltään puolisen metriä syvä hiilimiilu. Kohde vaikuttaa ehjältä.

Valokuvat

LKM 33261

Tutkimukset

Inv. T. Sepänmaa 2003

6. Kulttuurihistorialliset sekä ajaltaan ja toiminnaltaan epäselvät kohteet

KyR 1008801390

Kunta	Kylä	Nimi	Peruskartta	p/i/k (Uusi kohde)
Heinola	Heinola	Honkasaaret	3112 11 Konnivesi	6786 84
Taipale				3455 33
				80

Mj-laji	Ajoitus	Lkm	Lk
Rajamerkki	Historiallinen	1	

Kohde ja ympäristö

Honkasaaret sijaitsevat Konniveden Konniselällä, Konnisaaren itäpuolella, Heinolan kirkosta 7 km itäkaakkoon. Honkasaaria on kolme, ja kohde on niistä läntisimmällä. Rajamerkki, kylmämuurattu nelikulmainen latomus ja sen keskellä oleva viisarikivi, on saaren länsirannalla, korkeimmalla kohdalla. Latomus on kalliopohjalle hienosti kasattu, hyvin säilynyt ja upealla maisemapaikalla. Rajamerkki on Heinolan kaupungin ja Heinolan maalaiskunnan sekä samalla Hämeen läänin ja Mikkelin läänin entisellä rajalla.

Havainnot

Latomuksen halkaisija on 2,0 x 2,4 m, korkeus 1,0 m. Kiviä on noin 3:ssa kerroksessa ja isoimmat kivet ovat latomuksen alaosassa ja reunoilla. Latomuksen keskellä olevan viisarikiven näkyvässä oleva osa on 60 cm korkea, 45 cm leveä ja 10 cm paksuinen.

Kuvat LKM neg 131931

Huomautuksia Kohde on hyvin säilynyt ja se liittyy Heinolan historiaan, joten se olisi aiheellista suojella.

KyR 1008801391

Kunta	Kylä	Nimi	Peruskartta	p/i/k (Uusi kohde)
Heinola	Heinola	Laivasaaret	3112 11 Konnivesi	6783 22
Taipale				3453 92
Iitti	Vuolenkoski			80

Mj-laji	Ajoitus	Lkm	Lk
Rajamerkki	Historiallinen	1	

Kohde ja ympäristö

Laivasaaret sijaitsevat Konniveden Konniselällä, sen eteläosan keskivaiheilla., Heinolan kirkosta 7,5 km kaakkoon. Laivasaaria on kaksi, ja kohde on niistä eteläisemmällä. Rajamerkki, kylmämuurattu nelikulmainen latomus, on saaren eteläosassa, kohdassa, missä saari kapenee selvästi. Latomus on kalliopohjalle kasattu ja osittain rauennut. Rajamerkki on Heinolan kaupungin, Heinolan maa-

laiskunnan ja Iitin kunnan sekä samalla Hämeen läänin, Mikkelin läänin ja Kymenläänin entisellä rajalla.

Havainnot

Latomuksen halkaisija on noin 2,0 m, korkeus noin 0,5 m. Kiviä on noin 4:ssa kerroksessa.

Kuvat LKM neg 131933

Huomautus Kohde liittyy sekä Heinolan että läänien ja maakuntien historiaan, joten se olisi aiheellista säilyttää.

MyR 111000002

<u>Kunta</u>	<u>Kylä</u>	<u>Nimi</u>	<u>Peruskartta</u>	<u>p/i/k</u>
Heinola	Jyränkö	Läpiänlahti	3112 11 Konnivesi	6782 02 3451 96 77,5-80
Mj-laji		Ajoitus	Lkm	Lk
Rajakivi		Historiallinen aika	2	

Kohde ja ympäristö

Matti Rantasen ilmoittama kohde sijaitsee Konniveden länsirannalla. Alueella on useita kesämökkejä. Paikalla on kaksi litteätä luonnonkiveä, joita on muotoiltu karkeasti, ja ne on pystytetty kiilakivien avulla. Toisessa oli hiukan sammalta. Resenttejä.

Tutkimukset

Tark. M. Hölttä & H. Poutiainen 1998

MyR 1000001394

<u>Kunta</u>	<u>Kylä</u>	<u>Nimi</u>	<u>Peruskartta</u>	<u>p/i/k</u>
Heinola	Paaso	Leppälä B	3123 01 Paaso	6805 61 3460 28 83-100
Mj-laji		Ajoitus	Lkm	Lk
Röykkiöitä		Ajoittamaton	Useita kymmeniä	

Kohde ja ympäristö

Heinolan kk.:n kirkosta 15,4 km koilliseen sijaitseva laaja hakamaa-alue, jolla sijaitsee useita kymmeniä erilaisia kivröykkiöitä n. 400 x 200 m suuruisella alueella. Röykkiöt ovat irtokivistä ladottuja, kekomaisia, halkaisijaltaan n. 3-6 m ja korkeudeltaan keskimäärin 1 m. Suurin osa röykkiöistä lienee pelto- tai kaskiröykkiöitä. Alue on vanhaa kulttuurimaisemaa, jolla v. 1992 inventoinnin aikaan mm. nurmilaukkaa ja tummaa tulikukkaa. Paason Saviniemen rautakautinen löytöpaikka (kalmisto?) sijaitsee n. 1 km kaakkoon.

Tutkimukset

Inv. T. Sepänmaa 1992

MjR 111060001

Kunta	Kylä	Nimi	Peruskartta	p/i/k
Heinola	Hirvisalo	Torminsaari	3112 12 Heinolan kk	6796 00 3459 90 85-90

Mj-laji	Ajoitus	Lkm	Lk
Kaskiröykkiöitä	Historiallinen aika?	n. 20	

Kohde ja ympäristö

Imjärven Kapinlahdessa olevien Torminsaarien suurin saari. Röykkiöt ovat lähinnä saaren eteläpäässä, jossa maaperä (hiekkamoreeni) kivisyydestään huolimatta on soveltunut viljelyyn. Saaren pohjoinen puolisko on kallioista. Maapohjan päälle kasattujen röykkiöiden lisäksi kiviä on kasattu maakivien päälle; tällaisia laskettiin olevan kymmenkunta kappaletta. Röykkiöt ovat kooltaan vaihtelevia, n. 1 x 1 m - 1,5 x 4 m. Kahdessa röykkiössä oli suuri, jo lähes maaton puunkanto, joten raunioilla lienee ikää ainakin parisataa vuotta.

Huomautuksia

Saaren itärannalla suurin piirtein keskivaiheilla kallion laella on matalaa kiveystä paksun sammalen alla. Kiveys on lapinrauniotyyppistä ja poikkesi kaskiraunioista. Kyseessä saattaa myös olla luonnonmuodostuma. Samoin saaren keskivaiheilla mutta länsirannalla on maansekasta tiivistä kiveystä, jossa kairauksessa todettiin humuksen ja noen sekaista mustaa kivennäismaata.

Valokuvat

Tutkimukset

Tark. M. Hölttä & H. Poutiainen

MjR 1000001393

Kunta	Kylä	Nimi	Peruskartta	p/i/k
Heinola	Jyränkö	Suomen urheiluopisto 1	3112 08 Heinola	6777 80 3446 11 130

Mj-laji	Ajoitus	Lkm	Lk
Tervahauta	Historiallinen aika	1	

Kohde ja ympäristö

Kohde sijaitsee Vierumäen urheiluopiston kaava-alueella, laajan supan luoteisosassa, n. 20 m etelään suunnitellun golfradan reunasta. Tervahaudan sisäreunojen korkeus on n. 4 metriä, vallin paksuus n. 2,5 m ja halkaisija n. 3,5-4 metriä. Suuaukko on luoteeseen päin. Tervantiputus-kuoppia on kuusi, jotka kaikki sijaitsevat koillinen-kaakko suunnassa. Valleilla kasvaa vanhoja koivuja ja muuta puustoa.

Valokuvat

LKM negat 12010-12016, diat 32467-32472

Tutkimukset Inv. E. Raike 2001

MjR 1000001396

Kunta	Kylä	Nimi	Peruskartta	p/i/k
Heinola	Jyränkö	Suomen urheiluopisto 2	3112 08 Heinola	6777 64 3446 11 135

Mj-laji	Ajoitus	Lkm	Lk
Tervahauta	Historiallinen aika	1	

Kohde ja ympäristö

Kohde sijaitsee Vierumäen urheiluopiston kaava-alueella, 160 m etelään toisesta tervahaudasta (Suomen urheiluopisto 1). Tervahaudan halkaisija on n. 15 metriä ja vallin sisäpuolen halkaisija 3,5 m. Vallin korkeus on n. 2,5 m ja sen päällä kasvaa nuoria mäntyjä, jonkin verran muuta puustoa ja paljon heinää. Suuaukkoa ei ole.

Valokuvat

LKM negat 12017-12019, dia 32473

Tutkimukset

Inv. E. Raike 2001

MjR 1000001397

Kunta	Kylä	Nimi	Peruskartta	p/i/k
Heinola	Jyränkö	Suomen urheiluopisto 3	3112 08 Heinola	6779 30 3446 53 110

Mj-laji	Ajoitus	Lkm	Lk
Röykkiö	Ajoittamaton	1	

Kohde ja ympäristö

Kohde sijaitsee Vierumäen urheiluopiston kaava-alueen pohjoisosassa, Suurijärven lounaisrannalla, pienessä ympäristöstään hieman kohoavassa niemessä. Kiviröykkiö on matala, halkaisijaltaan 6-7 metriä ja sitä on käytetty nuotiopaikkana. Röykkiön kiviä on käännetty istuimiksi. Alue on luonnostaan kivistä, mutta sijainniltaan kohde on lapinrauniomainen.

Valokuvat

LKM negat 12021-12022, diat 32474-32477

Tutkimukset

Inv. E. Raike 2001

HyR 1000001398

Kunta	Kylä	Nimi	Peruskartta	p/i/k (Uusi kohde)
Heinola	Jyränkö	Koskensaari	3112 08 Heinola	6786 56 3449 36 80

Mj-laji	Ajoitus	Lkm	Lk
Kiveys	Historiallinen aika	1	-

Löydöt Tiiltä (ei luetteloitu)

Kohde ja ympäristö

Kohde sijaitsee Heinolan kirkosta 2,5 km eteläkaakkoon, Jyrängönvirrassa Konniveden puolella. Kiveys on Koskensaaren eteläkärjessä, sen itäisessä niemekkeessä. Kiveyksestä on kaakkoon vesirajaan matkaa 35 m. Kiveys on kalliopohjalla oleva matala rökkiö ja kooltaan noin 4 x 6 m.

Havainnot

Kiveys on epämääräisesti L-kirjaimen muotoinen, melkein maantasainen, turvettuneena ja ruohottuneena lähes huomaamaton. Pinnassa näkyvät kivet ovat nyrkin ja pään kokoisia ja jäkälän peittämiä. Kiveyksen keskelle tehtiin yksi koekuoppa (30 x 30 cm): kivet noin 5 x 5 cm - 10 x 15 cm, litteitä, teräviä, pyöreähköjä, 2-3:ssa kerroksessa, väleissä humuksen sekaista kivennäismaata, pieniä hiilenmuruja, yksi tiilenmuru, kulttuurikerroksen paksuus 15 cm.

Tulkinta

Kiveyksen sijainti ja ulkonäkö muistuttavat yhtäältä lapinrauniota mutta toisaalta kulttuurikerros ja sijainti osittain kalliopainanteessa voisivat viitata rautakautiseen polttohautaan. Kulttuurikerroksesta löytynyt tiilenmuru näyttää kuitenkin osoittavan, että kyseessä on historiallisen ajan rakenne.

Menetelmät Koekuopitus (1 kpl)

Kuvat LKM neg 131925

Kunta	Kylä	Nimi	Peruskartta	p/i/k
Heinola	Jyränkö	Villenkatu 33	3112 08 Heinola	6789 46 3448 72 100

Mj-laji	Ajoitus	Lkm	Lk
Irtolöytöjä/ asuinpaikka?	Historiallinen aika?	1	

Kohde ja ympäristö Kohde sijaitsee omakotitalon (os. Villenkatu 33) puutarhassa Heinolan kaupungin Plaanin kaupunginosassa. Paikalta löytyi kaapelinkaivuun yhteydessä mahdollinen piiesine. Löydöstä tehdyn ilmoituksen johdosta kohde on tarkastettu v. 2000.

Tarkastuskertomuksen mukaan paikalta on löytynyt tiiltä, palanutta savea, tulen haurastuttamia kiviä, epämääräinen kvartsi sekä kaksi piiesinettä (?). Löytöjä ei ilmeisesti ole luetteloitu eikä niiden olinpaikasta ole tietoa. Lahden kaupunginmuseolla säilytettävästä piirroksesta päätellen ainakin toinen piiesineistä lienee tulus- tai lukkopiitä. Mahdollinen historiallisen ajan asuinpaikka.

Löydöt

(Ei luetteloitu?)

Tutkimukset

Tark. K. Lönnqvist 2000

Kunta	Kylä	Nimi	Peruskartta	p/i/k
Heinola	Heinola kk.	Sulkavankoski B	3112 12 Heinolan kk.	6794 20 3451 44 79

Mj-laji	Ajoitus	Lkm	Lk
Asuinpaikka	Kivikautinen	1	II

Kohde ja ympäristö

Piinuolenkärki, jonka H. Takala löysi pintapöiminnassa Sulkavankosken länsirannalta, Heinolan maalaiskunnan seurakunnan kesäkodin eteläpuolella olevalta peltoalueelta, pellon pohjoisreunalla olevalta kumpareelta. Ks. Takalan raportti "Arkeologiset tutkimukset Heinolan ympäristössä 1991" (mm. Myllyojan [Jyrkkämäen] röykkiökaivaukset).

Löydöt

KM 26583:1, piinuolenkärki

Valokuvat

Tutkimukset

Inv. H. Takala 1991

Huomautuksia

Tutkimusraportissa mainittu, samalta peltoalueelta löydetty piin pala osoittautui lasinpalaksi.

7. Yhteenveto

Heinolan täydennysinventoinnissa löytyi 15 uutta esihistoriallista muinaisjäännöstä. Lisäksi yksi asuinpaikka löytyi voimalinjan arkeologisessa inventoinnissa. Aiemmin Heinolasta tunnettiin 22 esihistoriallista muinaisjäännöstä, jotka ovat lähinnä kivikautisia asuinpaikkoja. Kalliomaalauksia Heinolasta tunnettiin yksi; vuonna 2003 niitä löydettiin kunnasta kaksi lisää.

Taulukko *Heinolan arkeologinen täydennysinventointi, kohteet.*

	2002 mennessä	2003	Yhteensä
Esihistorialliset muinaisjäännökset	22	16	38
Esihistorialliset irtolöytöpaikat	22	1	23
Ajoittamattomat ja historiallisen ajan muinaisjäännökset	1	3	4
Kulttuurihistorialliset sekä iältään ja/tai toiminnaltaan epäselvät kohteet	10	3	13
Yhteensä	55	23	78

Pääosa Heinolan aiemmin saaduista kivikautisista irtolöydöistä on muualta kuin nyt tunnetuilta asuinpaikoilta tai niiden välittömästä läheisyydestä. Irtolöydöt näyttäisivät olevan peräisin maanviljelysalueilta ja ne ovat ilmeisesti enimmäkseen löytyneet maatöiden yhteydessä. Tämän perusteella voi olettaa Heinolasta löytyvän vielä useita pyyntikulttuurien asuinpaikkoja. Tulevaisuudessa olisikin aiheellista tehdä pintapoimintaa peltoalueilla, jotka sijaitsevat muinaisten vesistöjen rannoilla.

Rautakautisia muinaisjäännöksiä Heinolasta tunnetaan suhteellisen vähän verrattuna eräisiin muihin Päijät-Hämeen kuntiin. Muutamat irtolöydöt sekä arkeofyyttihavainnot viittaavat kuitenkin siihen, että kunnasta olisi löydettävissä useitakin rautakautisia ja varhaishistoriallisia muinaisjäännöksiä.

Heinolan täydennysinventointi tehtiin elokuussa joten pintapoiminta pelloilla ja rautakautisten kohteiden etsintä peitteisessä maastossa jäivät tekemättä. Nyt tehdyssä arkeologisessa inventoinnissa keskityttiin lähinnä etsimään pyyntikulttuurien asuinpaikkoja Konniveden, Ruotsalaisen ja Paistjärven alueilta, joilta kohteita sitten löytyikin. I

Lahdessa 4. 11. 2003

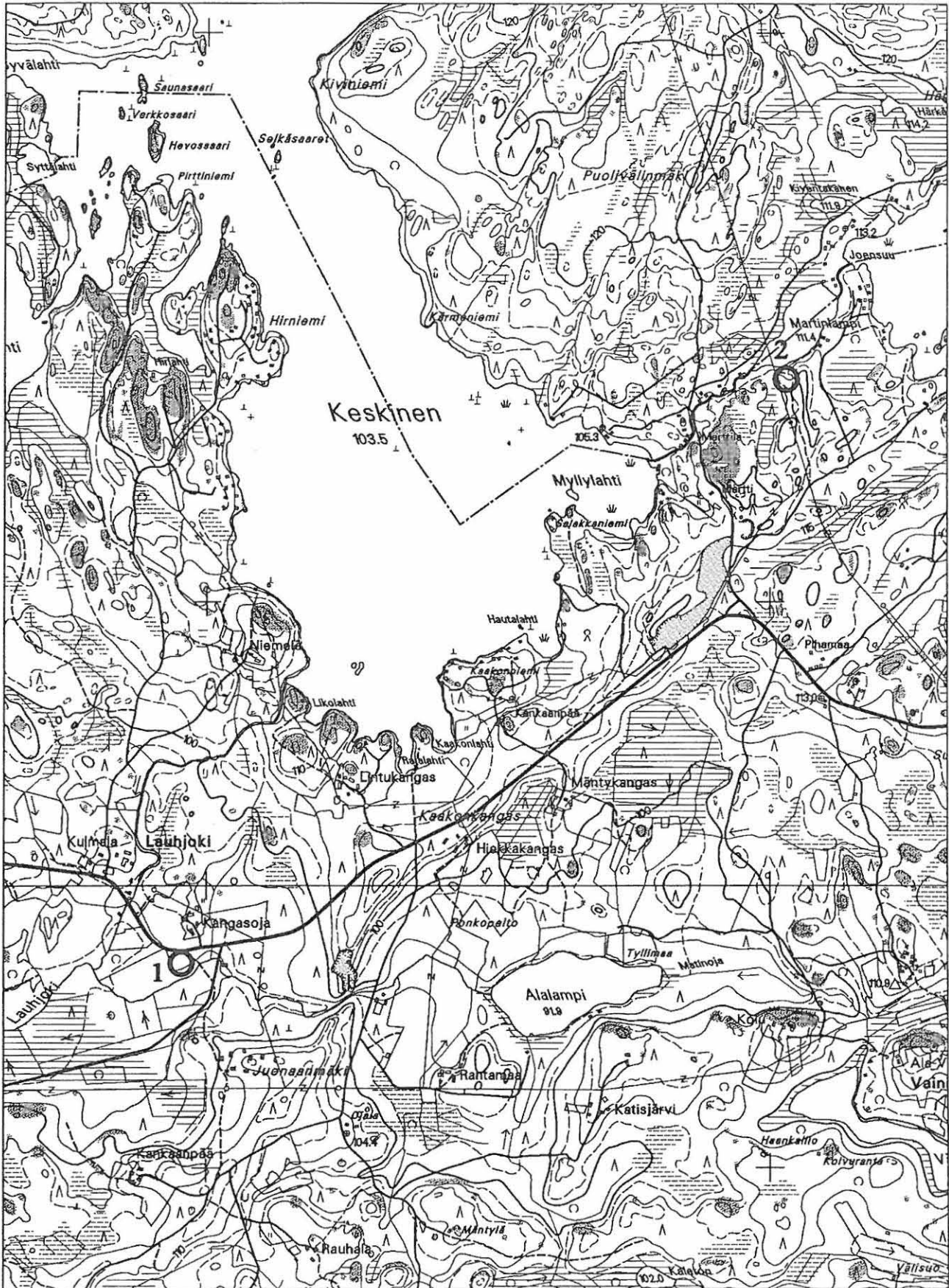


Hannu Poutiainen



Ote peruskartasta 3112 06 Hopeaselkä (Mk. 1:20 000)
 Perus-CD + Käyrä-CD Mikkeli, v. 2000, © Maanmittauslaitos

1. Heinola Ylä-Hietanen, kourutaltan, kivi kirveen katkelman ja kiviaseen teräkatkelman löytöpaikka (ympyrä osoittaa tilan päärakennuksen)
2. Heinola Karkosken suo, verkonkiveksen löytöpaikka
3. Heinola Salmi, kuokan kärkikatkelman löytöpaikka



Ote peruskartasta 3121 07 Pääsinniemi (Mk. 1:20 000)
 Perus-CD + Käyrä-CD Mikkeli, v. 2000, © Maanmittauslaitos

1. Heinola Lauhjoki, liuskekirveen löytöpaikka
2. Heinola Martinlampi, kivikautinen asuinpaikka



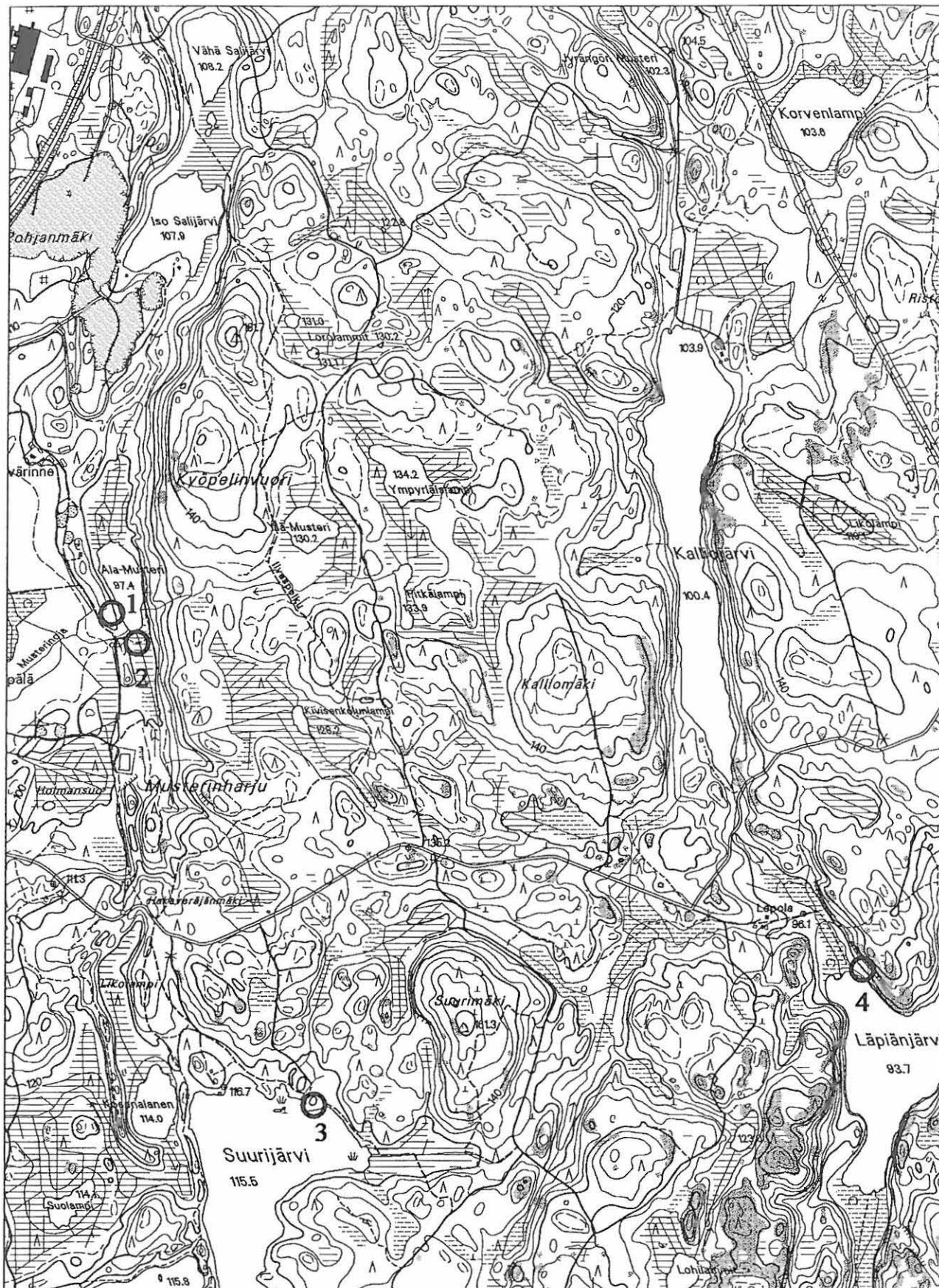
Ote peruskartasta 3112 07 Vierumäki (Mk. 1:20 000)
 Perus-CD + Käyrä-CD Mikkeli, v. 2000, © Maanmittauslaitos

1. Heinola Suomen urheiluopisto 1, historiallisen ajan tervahauta
2. Heinola Suomen urheiluopisto 2, historiallisen ajan tervahauta
3. Heinola Suomen urheiluopisto 3, ajoittamaton röykkiö



Ote peruskartasta 3112 08 Heinola (Mk. 1:20 000)
 Perus-CD + Käyrä-CD Mikkeli, v. 2000, © Maanmittauslaitos

1. Heinola Junttila, kivikautinen asuinpaikka
2. Heinola Vähä-Hietalahti, reikäkiven löytöpaikka



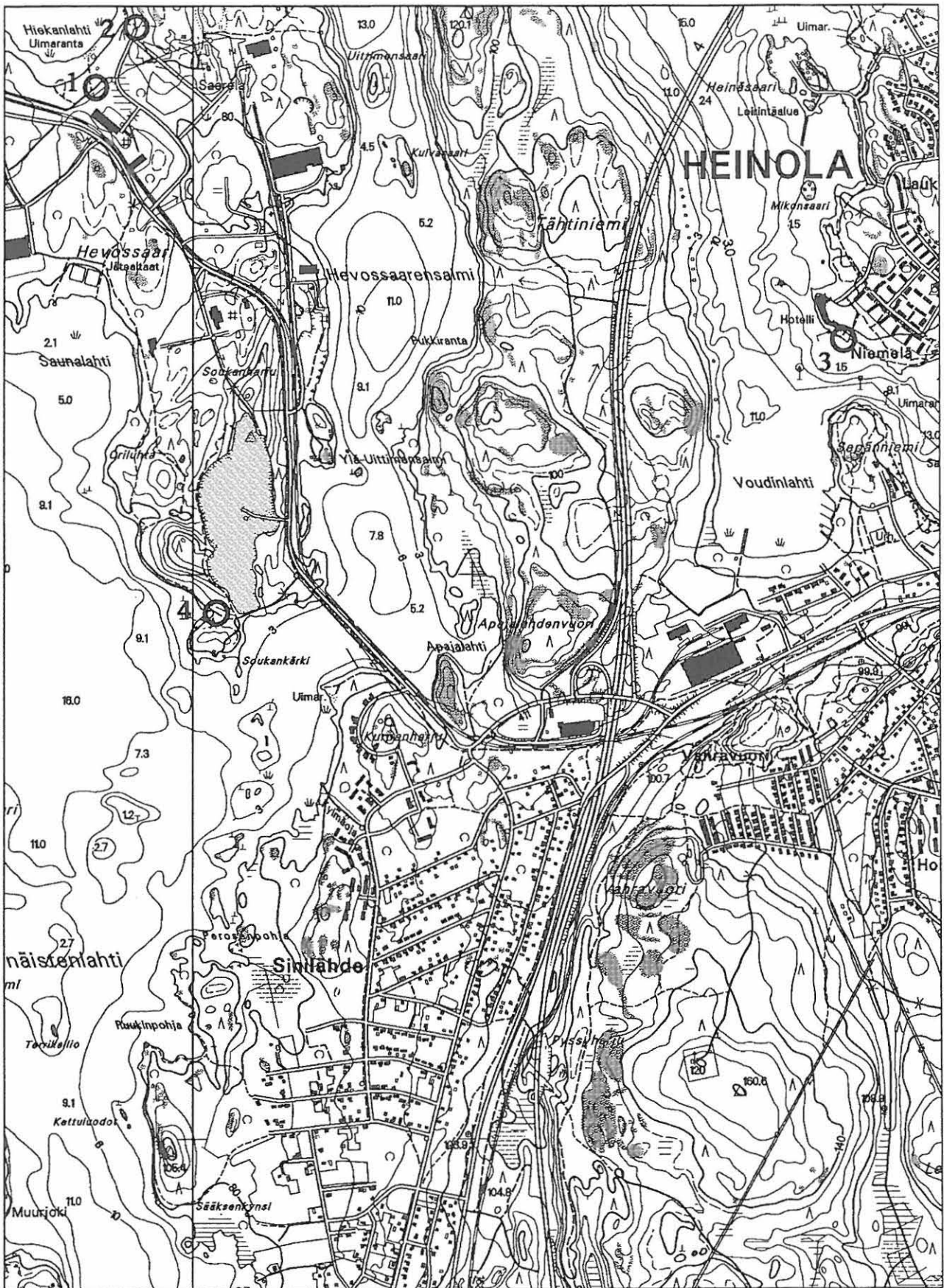
Ote peruskartasta 3112 08 Heinola (Mk. 1:20 000)
 Perus-CD + Käyrä-CD Mikkeli, v. 2000, © Maanmittauslaitos

1. Heinola Ala-Musteri, kivikautinen asuinpaikka
2. Heinola Pumppuasema, historiallisen ajan hiilimiilu
3. Heinola Suurijärvi, esihistoriallinen asuinpaikka.
4. Heinola Läpiänjärvi, esihistoriallinen kvartsilöytöpaikka



Ote peruskartasta 3112 08 Heinola (Mk. 1:20 000)
 Perus-CD + Käyrä-CD Mikkeli, v. 2000, © Maanmittauslaitos

1. Heinola Jyrkkämäki, röykkiöitä
2. Heinola Jokela, tasataltan löytöpaikka
3. Heinola Ala-Musteri, kivikautinen asuinpaikka
4. Heinola Pumppuasema, historiallisen ajan hiilimiilu



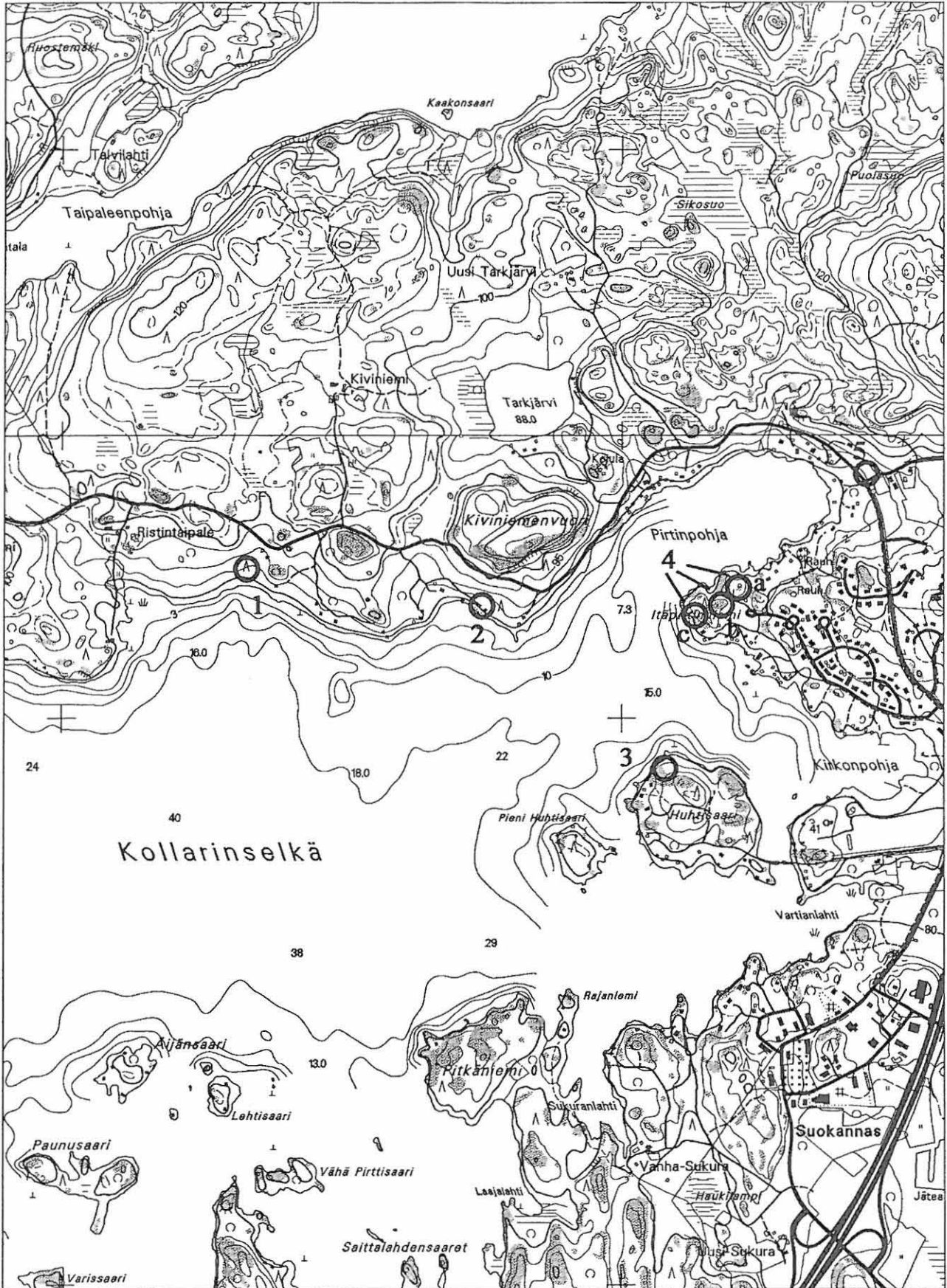
Ote peruskartasta 3112 08 Heinola (Mk. 1:20 000)
 Perus-CD + Käyrä-CD Mikkeli, v. 2000, © Maanmittauslaitos

1. Heinola Hiekanlahti A, kivikautinen asuinpaikka
2. Heinola Hiekanlahti B, kivikautinen asuinpaikka
3. Heinola hotelli Kumpeli, rautakautinen kalmisto
4. Heinola Soukanharju, kivikautinen asuinpaikka



Ote peruskartasta 3112 08 Heinola (Mk. 1:20 000)
 Perus-CD + Käyrä-CD Mikkeli, v. 2000, © Maanmittauslaitos

1. Heinola hotelli Kumpeli, rautakautinen kalmisto
2. Heinola Villenkatu 33, historiallisen ajan löytöjä
3. Heinola Koskensaaari, historiallisen ajan kiveys



Ote peruskartasta 3112 09 Ruotsalainen. (Mk. 1:20 000)
Perus-CD + Käyrä-CD Mikkeli, v. 2000, © Maanmittauslaitos

1. Heinola Kollarinselkä, kivikautinen asuinpaikka
2. Heinola Kiviniemenvuori, varhaismetallikautinen asuinpaikka
3. Heinola Huhtisaari, varhaismetallikautinen (?) lapinraunio
4. Heinola Itäpirtinniemi a-c, ajoittamattomia kivrakenteita (pyyntisuoja?)
5. Heinola Pirtinpohja, kivikautinen asuinpaikka



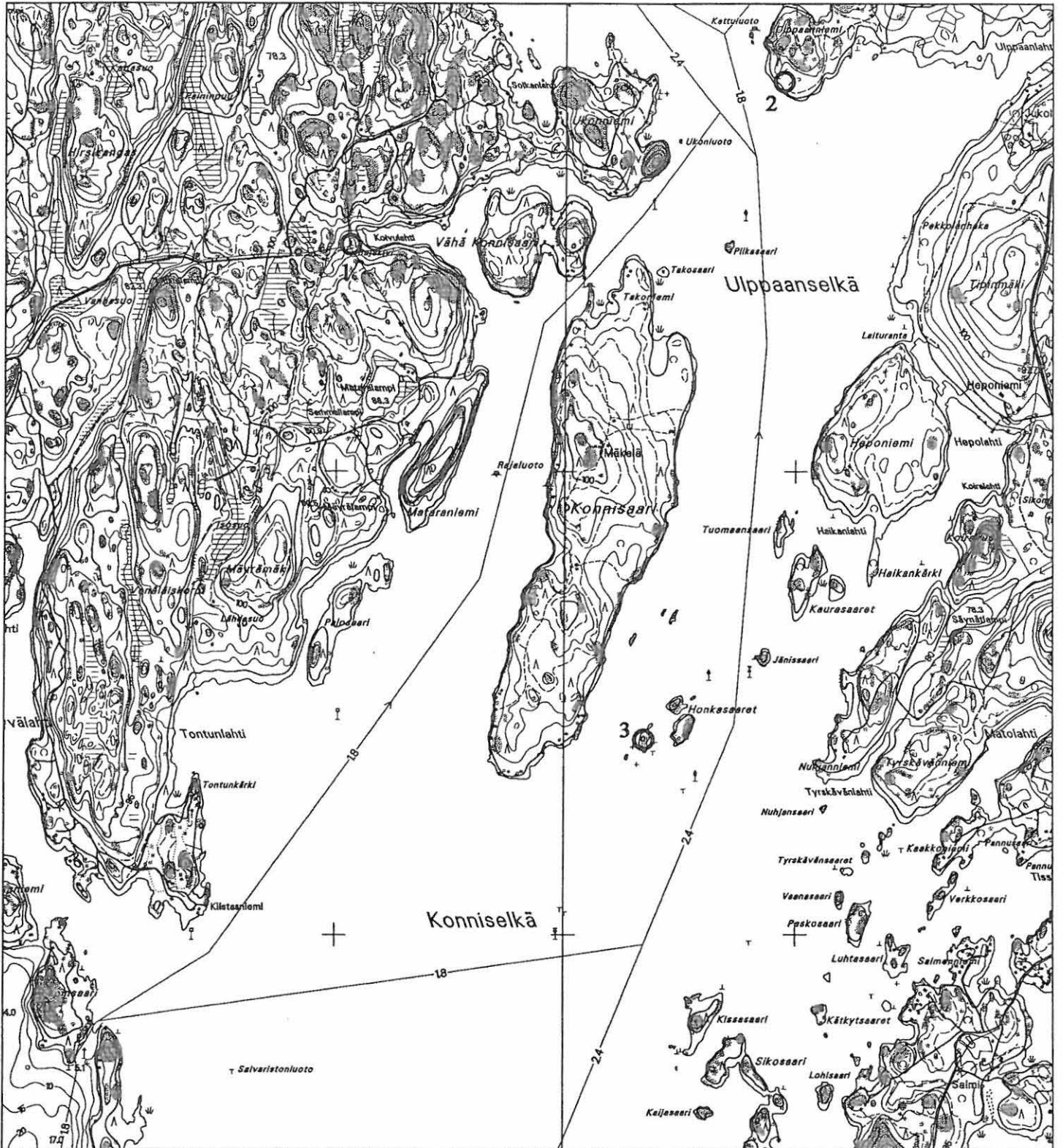
Ote peruskartasta 3112 09 Ruotsalainen. (Mk. 1:20 000)
 Perus-CD + Käyrä-CD Mikkeli, v. 2000, © Maanmittauslaitos

1. Heinola Suurmäki, kivistä kirkon katkelman löytöpaikka



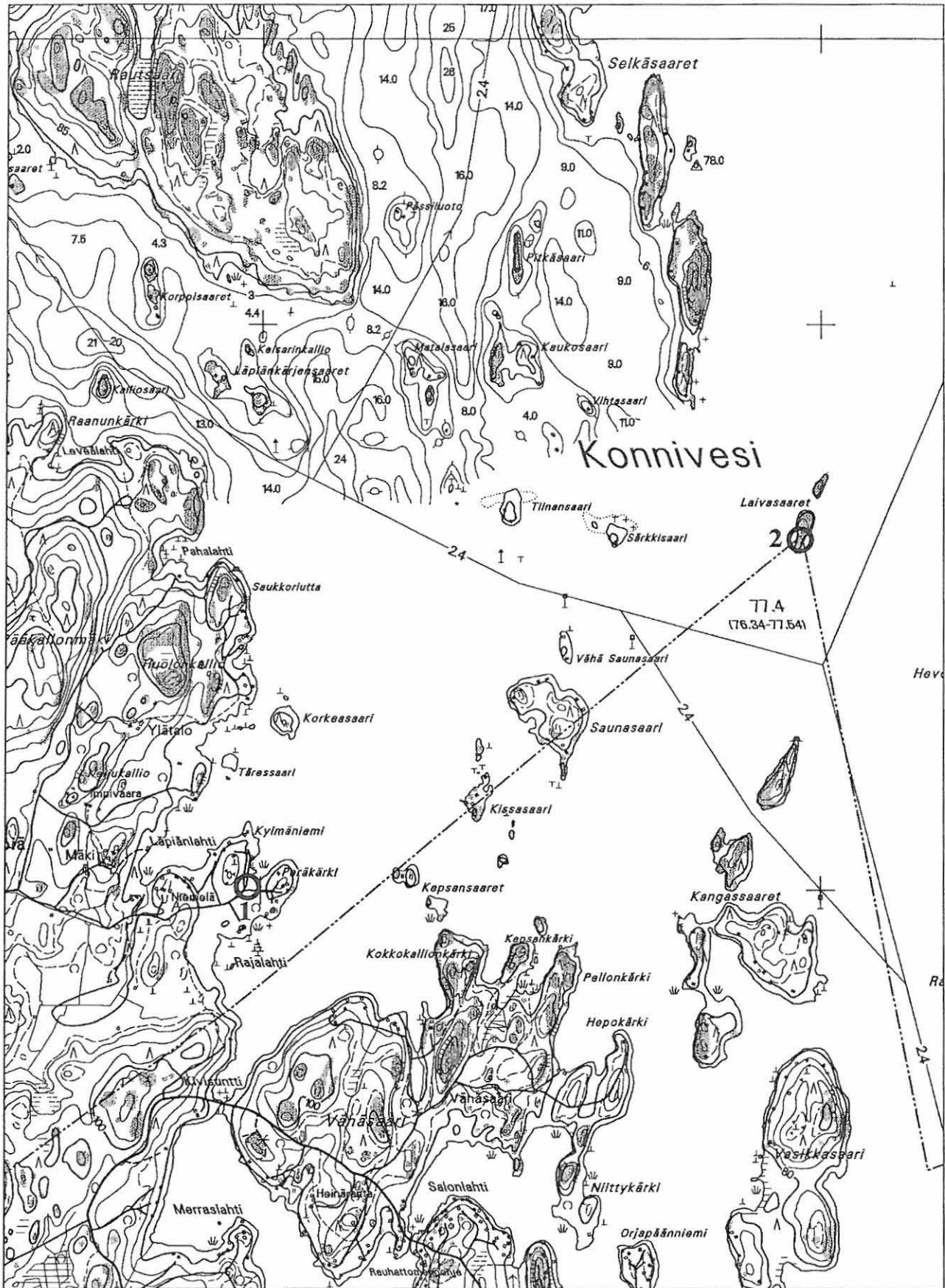
Ote peruskartasta 3112 09 Ruotsalainen. (Mk. 1:20 000)
 Perus-CD + Käyrä-CD Mikkeli, v. 2000, © Maanmittauslaitos

1. Heinola Päiväranta, kourutaltan löytöpaikka



Ote peruskartasta 3112 11 Konnivesi. (Mk. 1:20 000)
 Perus-CD + Käyrä-CD Mikkeli, v. 2000, © Maanmittauslaitos

1. Heinola Rajakivi, esihistoriallinen kalliomaalaus
2. Heinola Ulppaanniemi, esihistoriallinen kvartsilöytöpaikka
3. Heinola Honkasaaret, historiallisen ajan rajamerkki



Ote peruskartasta 3112 11 Konnivesi. (Mk. 1:20 000)
 Perus-CD + Käyrä-CD Mikkeli, v. 2000, © Maanmittauslaitos

1. Heinola Läpiänlahti, historiallisen ajan rajamerkki
2. Heinola/Iitti Laivasaaret, historiallisen ajan rajamerkki



Ote peruskartasta 3112 11 Konnivesi. (Mk. 1:20 000)
 Perus-CD + Käyrä-CD Mikkeli, v. 2000, © Maanmittauslaitos

1. Heinola Karhumäntä, historiallisen ajan uhripuu



Ote peruskartasta 3112 12 Heinolan kk. (Mk. 1:20 000)
 Perus-CD + Käyrä-CD Mikkeli, v. 2000, © Maanmittauslaitos

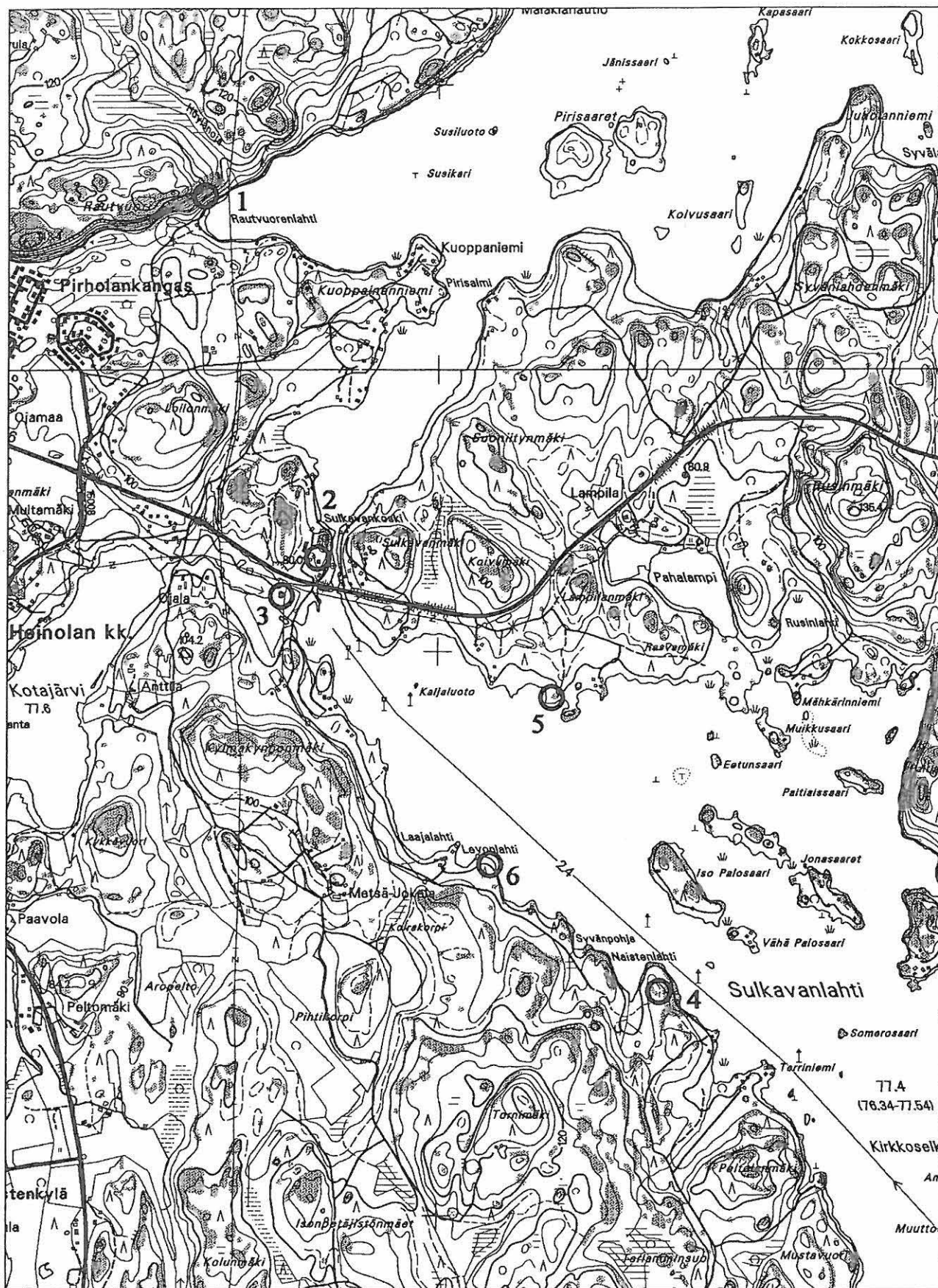
1. Heinola Ala-Rieveli, esihistoriallinen kalliomaalaus
2. Heinola Viikinäinen, reenjalaksen löytöpaikka
3. Heinola Vilhola, kahden kourutaltan löytöpaikka



Ote peruskartasta 3112 12 Heinolan k.k. (Mk. 1:20 000)
 Perus-CD + Käyrä-CD Mikkeli, v. 2000, © Maanmittauslaitos

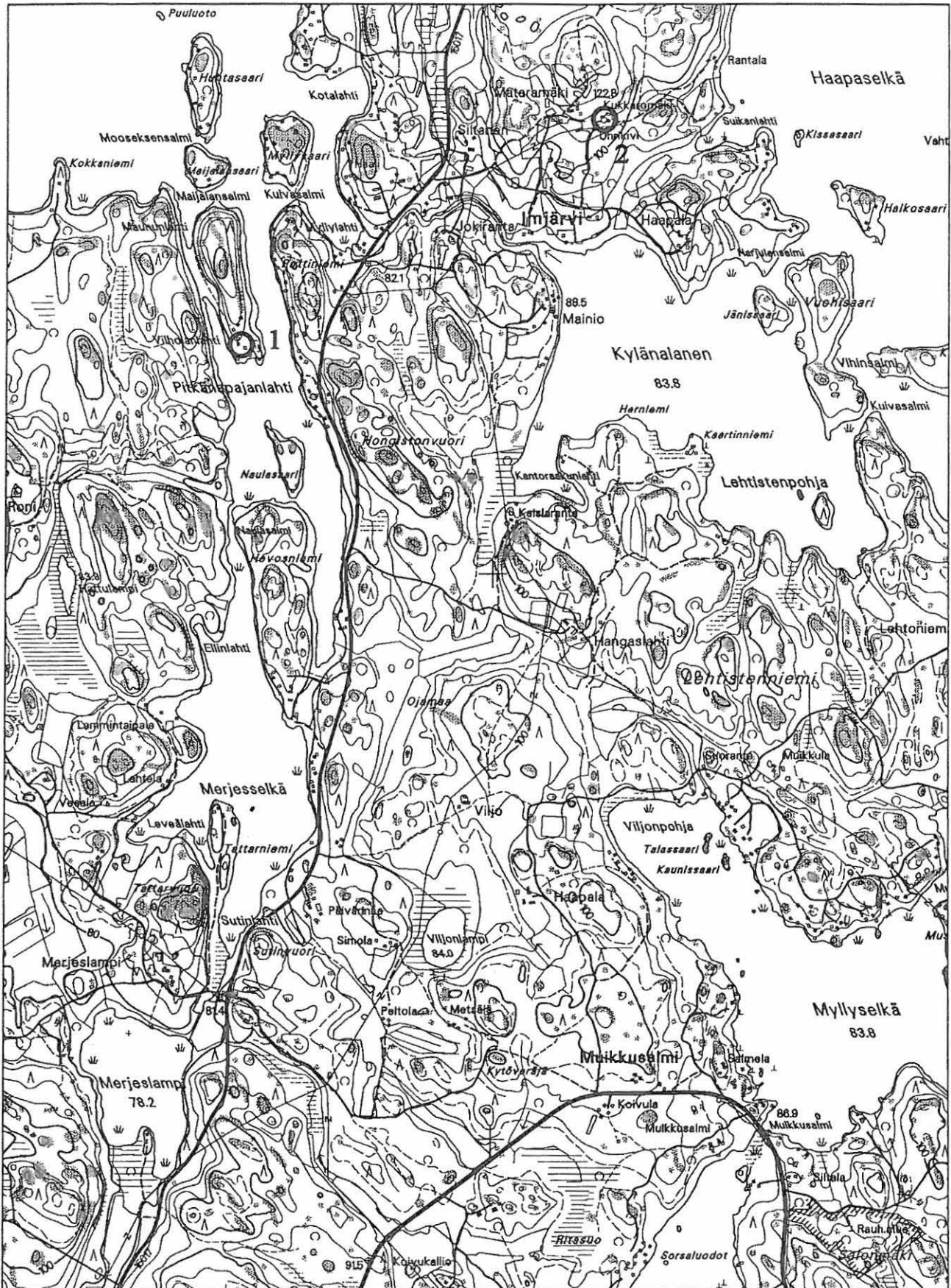
1. Heinola Rautvuori, esihistoriallinen kalliomaalaus
2. Heinola Sulkavankoski, kivikautinen asuinpaikka
3. Heinola Sulkavankoski B, nuolenkärjen löytöpaikka
4. Heinola Naistenlahti, ajoittamattomia rökkiöitä

5. Heinola Lampilanmäki, kvartsilöytöpaikka
6. Heinola Levonlahti, kvartsilöytöpaikka



Ote peruskartasta 3112 12 Heinolan k. (Mk. 1:20 000)
 Perus-CD + Käyrä-CD Mikkeli, v. 2000, © Maanmittauslaitos

- | | |
|---|---|
| 1. Heinola Rautvuori, esihistoriallinen kalliomaalaus | 5. Heinola Lampilanmäki, esihistoriallinen kvartsilöytöpaikka |
| 2. Heinola Sulkavankoski, kivikautinen asuinpaikka | 6. Heinola Levonlahti, esihistoriallinen kvartsilöytöpaikka |
| 3. Heinola Sulkavankoski B, piinuolenkärjen löytöpaikka | |
| 4. Heinola Naistenlahti, ajoittamattomia röykkiöitä (lapinraunioita?) | |



Ote peruskartasta 3112 12 Heinolan kk. (Mk. 1:20 000)
 Perus-CD + Käyrä-CD Mikkeli, v. 2000, © Maanmittauslaitos

1. Heinola Vilhola, kahden kourutaltan löytöpaikka
2. Heinola Kukkaromäki, rautakautinen (?) kuppikivi



Ote peruskartasta 3112 12 Heinolan kk. (Mk. 1:20 000)
 Perus-CD + Käyrä-CD Mikkeli, v. 2000, © Maanmittauslaitos

1. Heinola Villampi, ajoittamaton kivirakenne (puolustusvarutus?)



Ote peruskartasta 3112 12 Heinolan kk. (Mk. 1:20 000)
 Perus-CD + Käyrä-CD Mikkeli, v. 2000, © Maanmittauslaitos

1. Heinola Torminsaari, ajoittamattomia kaskiröykkiöitä



Ote peruskartasta 3114 03 Kesiö (Mk. 1:20 000)
 Perus-CD + Käyrä-CD Mikkeli, v. 2000, © Maanmittauslaitos

1. Heinola Koivisto, kivi-kautisen nuolenkärjen löytöpaikka (?)



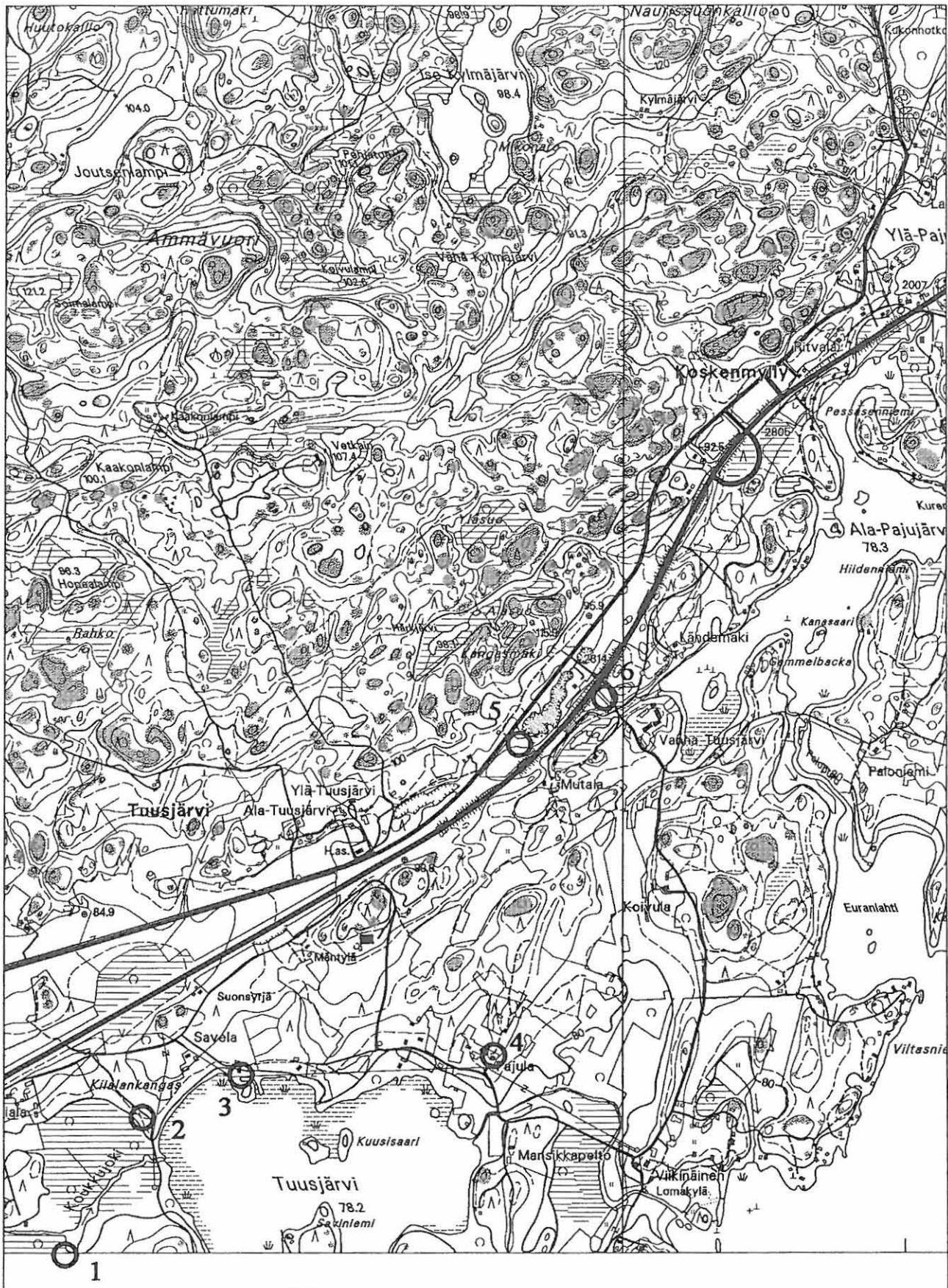
Ote peruskartasta 3114 06 Pökölä (Mk. 1:20 000)
 Perus-CD + Käyrä-CD Mikkeli, v. 2000, © Maanmittauslaitos

- | | |
|--|--|
| 1. Heinola Kannaksen ranta, kivikautinen asuinpaikka (?) | 5. Heinola Myllyoja, kivikautinen asuinpaikka (?) |
| 2. Heinola Harjulampi, kivikautinen asuinpaikka | 6. Heinola Heinaronlahti, kivikautinen asuinpaikka |
| 3. Heinola Risuniemi, kivikautinen asuinpaikka | |
| 4. Heinola Sammakkolahti, varhaismetallikautinen asuinpaikka | |



Ote peruskartasta 3121 07 Pääsinniemi (Mk. 1:20 000)
 Perus-CD + Käyrä-CD Mikkeli, v. 2000, © Maanmittauslaitos

1. Heinola Janatinniemi, kivikautinen asuinpaikka (?)



Ote peruskartasta 3121 10 Koskenmylly (Mk. 1:20 000)
 Perus-CD + Käyrä-CD Mikkeli, v. 2000, © Maanmittauslaitos

- | | |
|---|---|
| 1. Heinola Ketlahti, reenjalaksen löytöpaikka | 5. Heinola Ylä-Tuusjärvi, piinuolenkärjen löytöpaikka |
| 2. Heinola Savela, kivikautinen asuinpaikka | 6. Heinola Mutala, kivikautinen asuinpaikka |
| 3. Heinola Rautaportti, kourutaltan löytöpaikka | |
| 4. Heinola Pajula, tasataltan löytöpaikka | |



Ote peruskartasta 3121 10 Koskenmylly (Mk. 1:20 000)
 Perus-CD + Käyrä-CD Mikkeli, v. 2000, © Maanmittauslaitos

1. Heinola Tuusjärvi, kivikautinen asuinpaikka
2. Heinola Ketlahti, reenjalaksen löytöpaikka
3. Heinola Savela, kivikautinen asuinpaikka



Ote peruskartasta 3123 01 Paaso (Mk. 1:20 000)
 Perus-CD + Käyrä-CD Mikkeli, v. 2000, © Maanmittauslaitos

- | | |
|--|--|
| 1. Heinola Leppäla A, kivikautinen asuinpaikka | 5. Heinola Saviniemi B, kivikautinen asuinpaikka |
| 2. Heinola Leppäla B, ajoittamattomia rökkiöitä | 6. Heinola Keskisenniemi, kivikautinen asuinpaikka |
| 3. Heinola Saviniemi A, kivikautinen asuinpaikka | |
| 4. Heinola Paason kartano, rautakautinen löytöpaikka | |

Liite 2: Negatiiviluettelo, 3 sivua

Heinolan arkeologinen täydennysinventointi vuonna 2003

Alkuperäisiä negatiiveja säilytetään Lahden kaupunginmuseon kuva-arkistossa

Kuvaajat: HP = Hannu Poutiainen JK = Janne Kinnunen

131925	6.8.	HP	Luoteesta	Heinola Jyränkö Koskensaari. Maantasainen kivistä.
131926	6.8.	HP	Luoteesta	Heinola Jyränkö Koskensaari. Maantasainen kivistä.
131927	7.8.	HP	-	Leirikuva. Inventoijat telkkäleirissään Heinolan Konniveden Jänissaarella. Hannu Poutiainen (vas.) ja Janne Kinnunen.
131928	7.8.	HP	-	Leirikuva. Inventoijat telkkäleirissään Heinolan Konniveden Jänissaarella. H. Poutiainen (vas.) ja J. Kinnunen keittelee kahvivettä.
131929	7.8.	HP	-	Leirikuva Heinolan Konniveden Jänissaaresta. J. Kinnunen nuotion ääressä.
131930	7.8.	JK	-	Leirikuva Heinolan Konniveden Jänissaaresta. H. Poutiainen katselee kartalta seuraavan päivän inventointialueita.
131931	8.8.	HP	Koillisesta	Heinola Heinola/Taipale Honkasaaret. Rajamerkki.
131932	8.8.	HP	Etelästä	Heinola Heinola/Taipale, maisema Konnivedellä sijaitseviltä Laivasaarilta Konniselelle kohti Jänissaarta. Luodon kärkeen juoksemassa J. Kinnunen.
131933	8.8.	HP	Pohjoisesta	Heinola Heinola/Taipale Laivasaaret. Rajamerkki.
131934	9.8.	HP	-	Työkuva. Inventointia moottoriveneellä Heinolan Konnivedellä. Laivasaarten rannassa. Aroissa J. Kinnunen.
131935	9.8.	JK	-	Työkuva. Inventointia moottoriveneellä Heinolan Konnivedellä. Ajamassa H. Poutiainen.
131936	15.8.	HP	Koillisesta	Heinola Paistjärvi Pirtinlahti. Esihistoriallinen asuinpaikka. Asuinpaikka 2, taustalla Kujjärvi.
131937	15.8.	HP	Lännestä	Heinola Paistjärvi Pirtinlahti. Esihistoriallinen asuinpaikka. Asuinpaikka 1, jossa J. Kinnunen.
131938	15.8.	HP	Pohjoisesta	Heinola Paistjärvi Pirtinlahti. Esihistoriallinen asuinpaikka. Asuinpaikka 1, jossa J. Kinnunen. Taustalla Kujjärvi.
131939	15.8.	HP	Pohjoisesta	Heinola Paistjärvi Pirtinlahti. Esihistoriallinen asuinpaikka. Asuinpaikka 1, jossa J. Kinnunen. Taustalla Kujjärvi.
131940	15.8.	HP	Lounaasta	Heinola Paistjärvi Risuniemi. Esihistoriallinen asuinpaikka. Koekuopan kohdalla J. Kinnunen. Oikealla Saarijärvi, keskellä hiekkapaljastuma, taustalla pistotie.

131941	15.8.	HP	Pohjoisesta	Heinola Paistjärvi Kannaksen ranta. Esihistoriallinen asuinpaikka? Etualalla polku ja koekuoppa, taustalla Kujjärvi.
131942	15.8.	HP	Lännestä	Heinola Paistjärvi Harjulampi. Esihistoriallinen asuinpaikka. Etualalla painanne, J. Kinnunen koekuopan nro 1 kohdalla.
131943	15.8.	HP	Lännestä	Heinola Paistjärvi Harjulampi. Esihistoriallinen asuinpaikka. Etualalla painanne, J. Kinnunen koekuopan nro 1 kohdalla.
131944	15.8.	HP	Etelästä	Heinola Paistjärvi Harjulampi. Esihistoriallinen asuinpaikka. Lapiro koekuopan nro 1 kohdalla, etualalla polku, keskellä kulunut alue, oikealla Saarijärvi.
131945	19.8.	HP	Pohjoisesta	Heinola Lusi Kollariselkä, esihistoriallinen asuinpaikka. Etualalla tuulenskaato, josta löydöt, taustalla Kollarinselkä.
131946	19.8.	HP	Pohjoiskoillisesta	Heinola Lusi Kiviniemenvuori. Varhaismetallikautinen asuinpaikka. Lapiro koekuopan nro 2 kohdalla, takana etelälounaaseen avautuva Kollarinselän ranta.
131947	19.8.	HP	Etelästä	Heinola Lusi Kiviniemenvuori. Varhaismetallikautinen asuinpaikka. Kuvattu järveltä. Kohde metsässä kuvan keskivaiheilla.
131948	19.8.	HP	Pohjoisesta	Heinola Heinola Itäpirtinniemi A. Kiveys.
131949	19.8.	HP	Koillisesta	Heinola Heinola Itäpirtinniemi C. Kiveys.
131950	19.8.	HP	Kaakosta	Heinola Heinola Itäpirtinniemi C. Kiveys.
131951	19.8.	HP	Kaakosta	Heinola Heinola Itäpirtinniemi B. Kiveys.
131952	19.8.	HP	Etelälounaasta	Heinola Heinola Itäpirtinniemi B. Kiveys.

131954	25.8.	HP	Etelälounaasta	Heinola Paistjärvi Heinaronlahti, esihistoriallinen asuinpaikka.
131955	25.8.	HP	Pohjoisesta	Heinola Paistjärvi Myllyoja, esihistoriallinen asuinpaikka? Taustalla Saarijärvi.
131956	25.8.	HP	Itäkoillisesta	Heinola Paistjärvi Sammakkolahti, varhaismetallikautinen asuinpaikka? Taustalla autojen kääntöpaikka ja epävirallinen nuotiopaikka. Ed. rantaa pitkin kulkeva polku.
131957	27.8.	HP	Koillisesta	Heinola Jyränkö Soukanharju. Esihistoriallinen asuinpaikka. Lapien kohdalla koekuoppa nro 2, taustalla Ruotsalainen.
131958	27.8.	HP	Pohjoisesta	Heinola Heinola Rajakivi, kalliomaalaus. Työkuva. Hannu Poutiainen (oik.) valokuvaa ja J. Kinnunen kirjoittaa tiedot muistiin.
131959	27.8.	HP	Lounaasta	Heinola Heinola Rajakivi, kalliomaalaus. Maisemakuva siirtolohkareelta Koivulahdelle järvelle.

131960	27.8.	HP	Lounaasta	Heinola Heinola Rautvuori, kalliomaalaus. Sivukuva siirtolohkareen maalauseinämästä.
131980	11.9.	HP	Pohjoisesta	Heinola Hujansalo Villampi, kivivalleja. Yleiskuva kalli- on laelta, taustalla pilkottaa Konnivesi.
131981	11.9.	HP	Pohjoisesta	Heinola Hujansalo Villampi, kivivalleja. Luonnollista tai ihmisen rakentamaa sortunutta kiveystä kalli- on itäisivulla.
131982	11.9.	HP	Kaakosta	Heinola Hujansalo Villampi, kivivalleja. Kasattua ja osin purettua kiveystä kalli- on kaakkoiskulmalla.
131983	11.9.	HP	Etelästä	Heinola Hujansalo Villampi, kivivalleja. Kivivallia kalli- on eteläpuolella.
131984	11.9.	HP	Lounaasta	Heinola Hujansalo Villampi, kivivalleja. Kivivallia kalli- on eteläpuolella.
131985	11.9.	HP	Koillisesta	Heinola Hujansalo Villampi, kivivalleja. Kivivallia kalli- on eteläpuolella. Kuvattu kalli- on laelta.



131925 Heinola Koskensaari. Maansekainen kiviroyttö.



131927 Leirikuva. Inventoijat telttaleirissään Konniveden Jänissaassa. H. Poutiainen (vas.) ja J. Kinnunen.



131929 Leirikuva. J. Kinnunen nuotion ääressä Konniveden Jänissaassa.



131931 Heinola Honkasaaret. Rajamerkki.



131933 Heinola Laivasaaret. Rajamerkki.



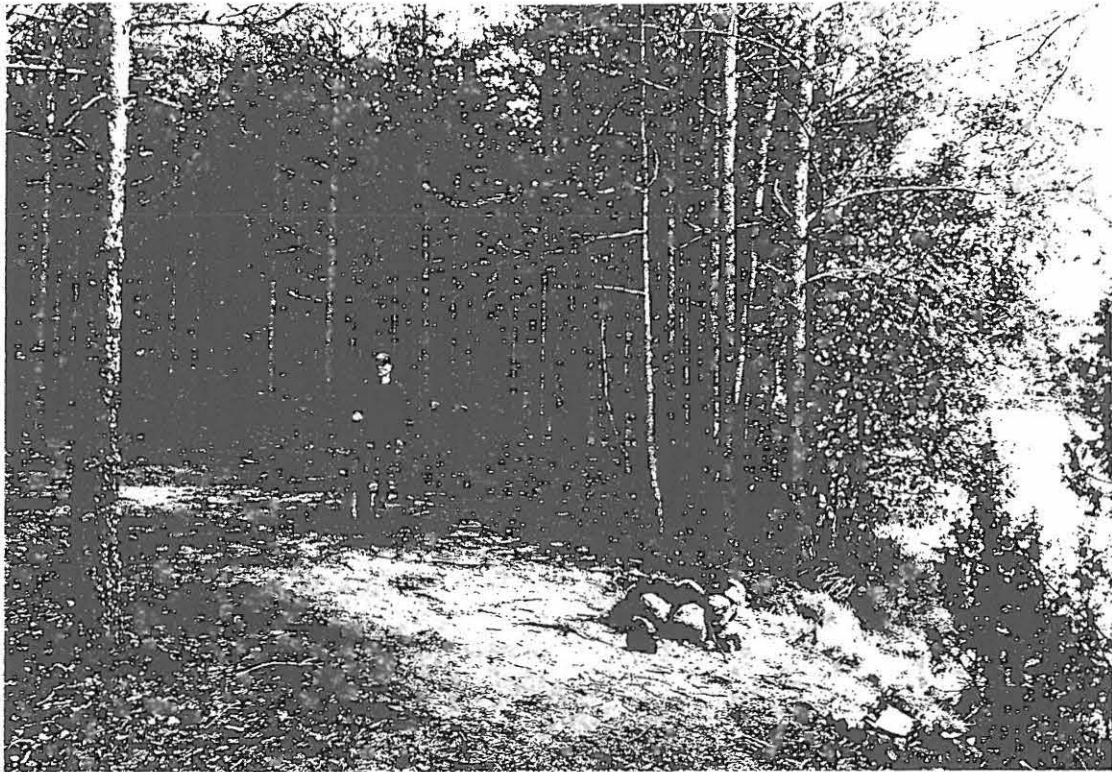
131936 Heinola Pirtinlahti. Esihistoriallinen asuinpaikka. Asuinpainanne 2, taustalla Kujjärvi.



131937 Heinola Pirtinlahti. Esihistoriallinen asuinpaikka. Asuinpainanne 1, jossa J. Kinnunen.



131939 Heinola Pirtinlahti. Esihistoriallinen asuinpaikka. Asuinpainanne 1, jossa J. Kinnunen. Taustalla Kujjärvi.



131940 Heinola Risuniemi. Esihistoriallinen asuinpaikka. Koekuopan kohdalla J. Kinnunen. Oikealla Saarijärvi, keskellä hiekkapaljastuma, taustalla pistotie.



131941 Heinola Kannaksen ranta. Esihistoriallinen asuinpaikka? Etualalla polku ja koekuoppa, taustalla Kuijärvi.



131942 Heinola Harjulampi. Esihistoriallinen asuinpaikka. Koekuopan nro 1 kohdalla J. Kinnunen, etualalla painanne.



131944 Heinola Harjulampi. Esihistoriallinen asuinpaikka. Koekuopan nro 1 kohdalla lapio, etualalla polku, keskellä kulunut alue, oik. Saarijärvi.



131945 Heinola Kollarinselkä. Esihistoriallinen asuinpaikka. Etualalla tuulenkaato, josta löydöt. Taustalla Kollarinselkä.



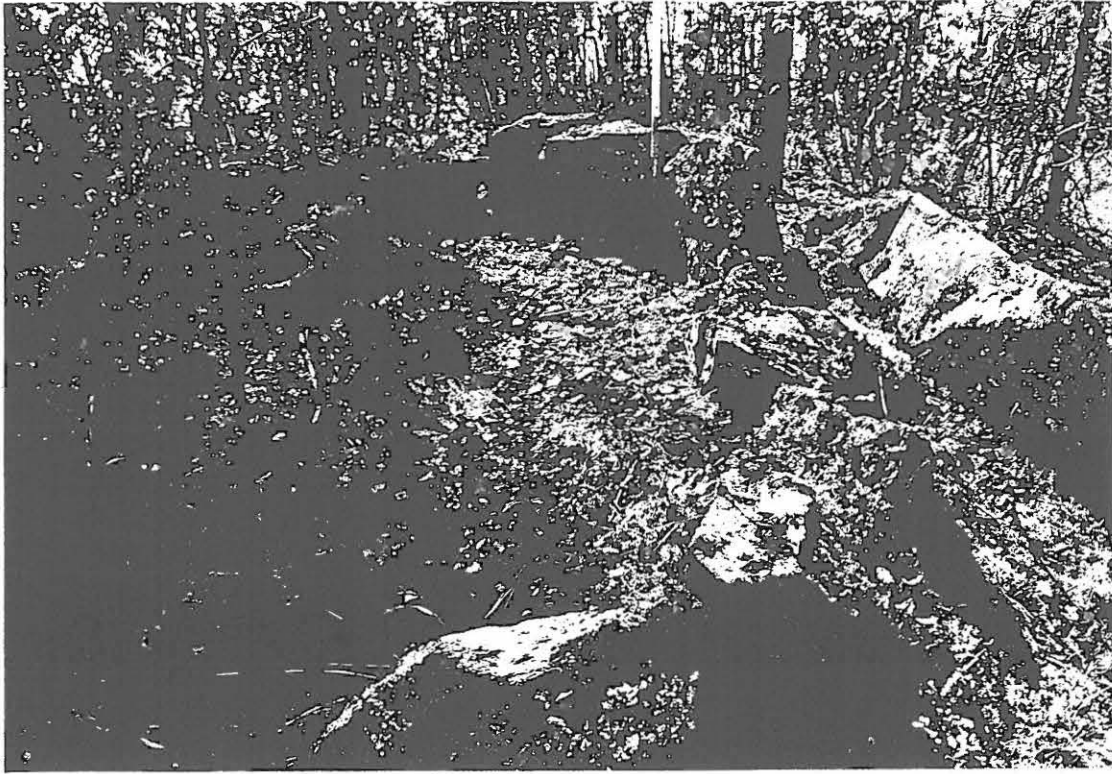
131946 Heinola Kiviniemenvuori, varhaismetallikautinen asuinpaikka. Lapiro koekuopan nro 2 kohdalla. Taustalla etelälounaaseen avautuva Kollarinselän ranta.



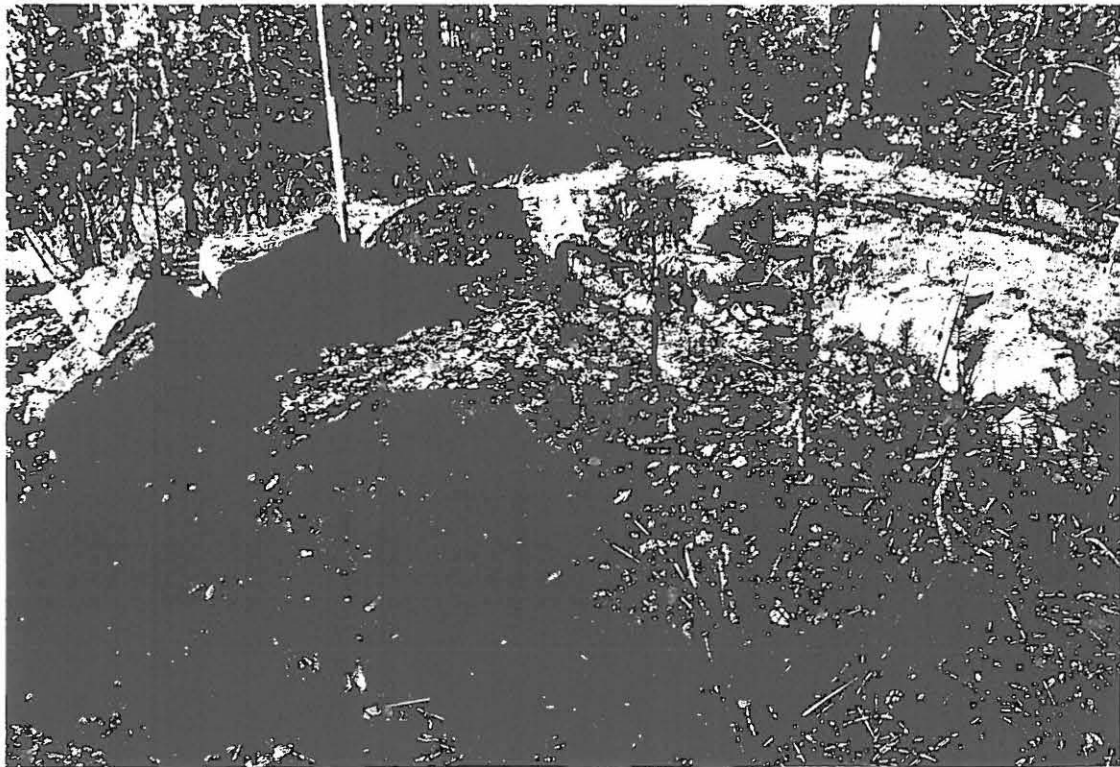
131947 Heinola Kiviniemenvuori, varhaismetallikautinen asuinpaikka. Kuvattu järveltä. Kohde metsässä kuvan keskivaiheilla.



131948 Heinola Itäpirtinniemi A. Kiveys.



131949 Heinola Itäpirtinniemi C. Kiveys.



131950 Heinola Itäpirtinniemi C. Kiveys.



131951 Heinola Itäpirtinniemi B. Kiveys.



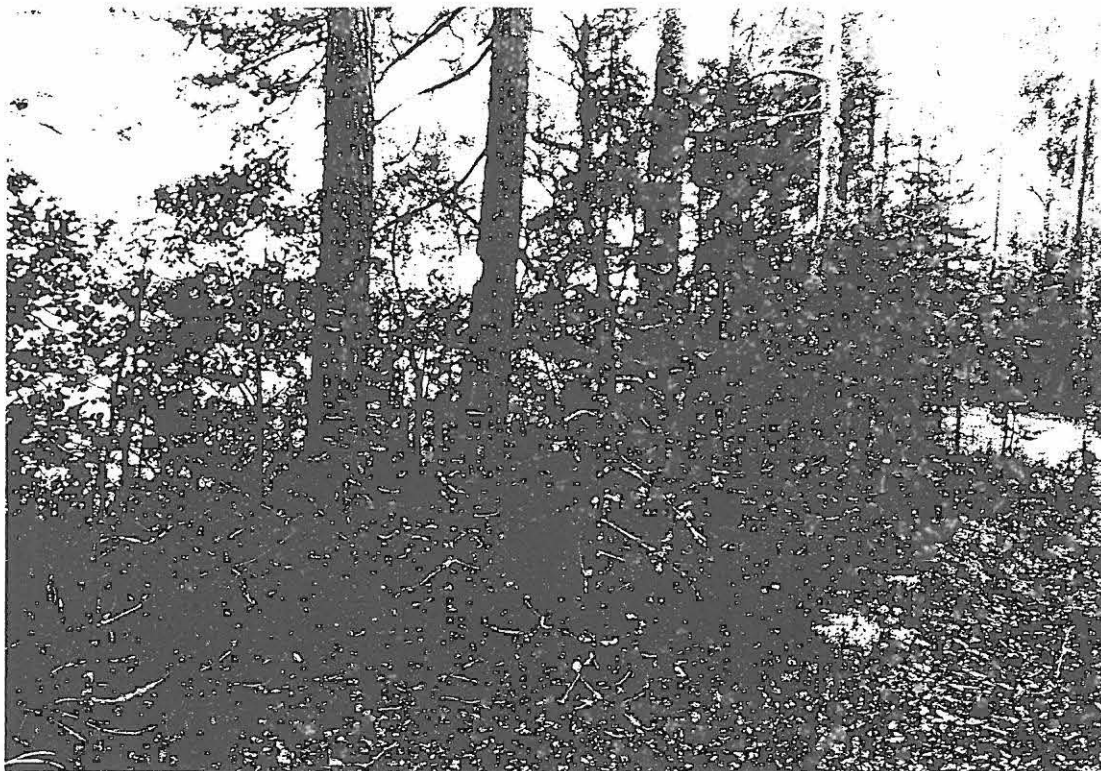
131952 Heinola Itäpirtinniemi B. Kiveys.



131954 Heinola Heinaronlahti. Esihistoriallinen asuinpaikka.



131955 Heinola Myllyoja. Esihistoriallinen asuinpaikka? Taustalla Saarijärvi.



131956 Heinola Sammakolahti. Varhaismetallikautinen asuinpaikka? Taustalla autojen kääntöpaikka ja epävirallinen nuotiopaikka. Edessä rantaa pitkin kulkeva polku.



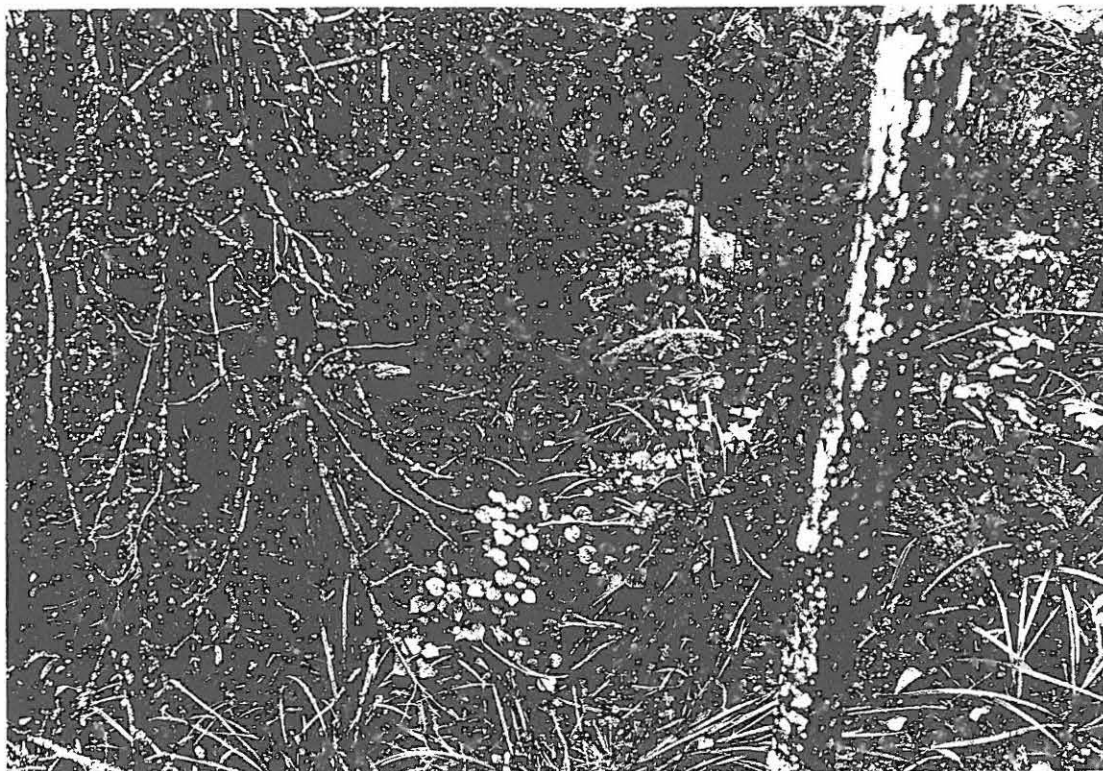
131957 Heinola Soukanharju. Esihistoriallinen asuinpaikka. Koekuopan nro 2 kohdalla lapio. Taustalla Ruotsalainen.



131958 Heinola Rajakivi. Kalliomaalaus. Työkuva. Hannu Poutiainen (oik.) valokuvaa ja J. Kinnunen kirjoittaa tiedot muistiin.



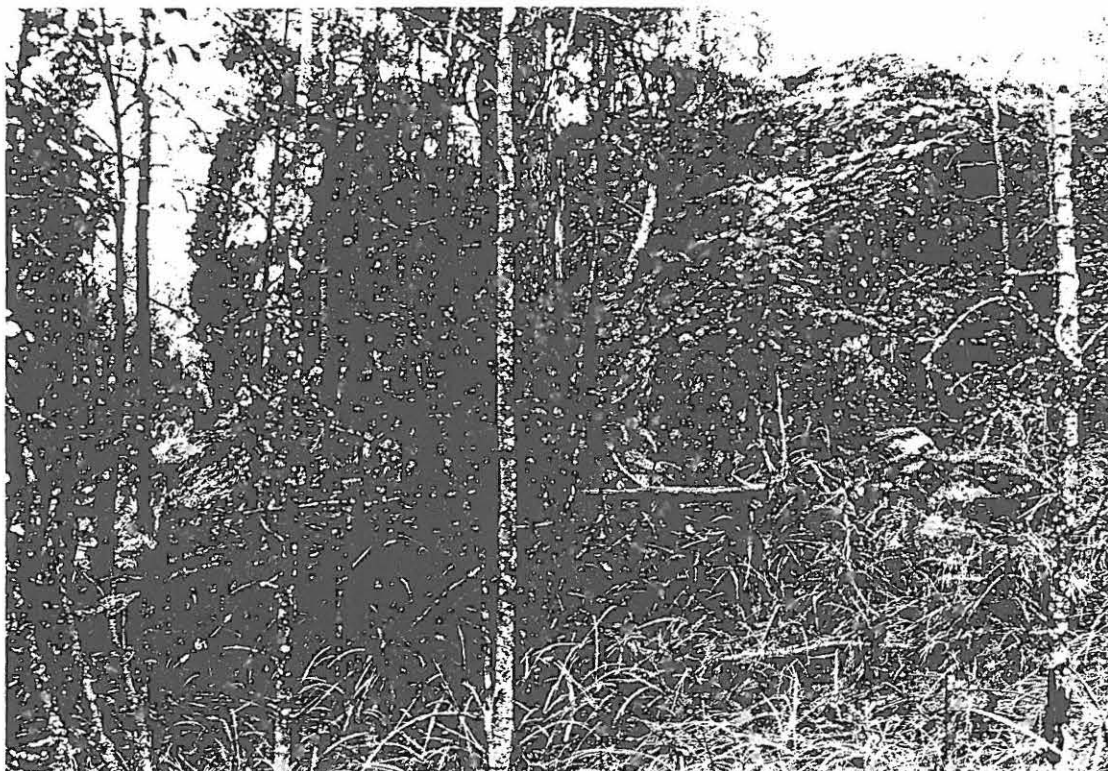
131980 Heinola Villampi. Kivivalleja. Yleiskuva kallion laelta, taustalla pilkottaa Konnivesi.



131981 Heinola Villampi. Kivivalleja. Luonnollista tai ihmisen rakentamaa sortunutta kiveystä kallion itäisivulla.



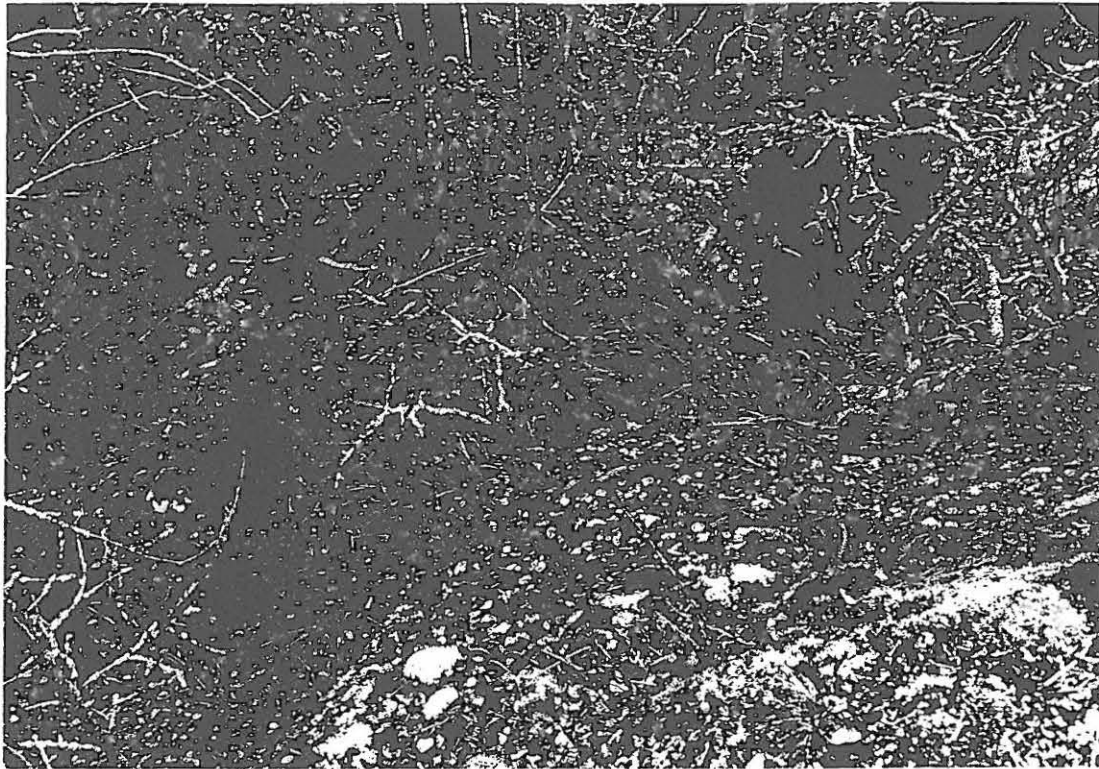
131982 Heinola Villampi. Kivivalleja. Kasattua ja osin purettua kiveystä kallion kaakkoiskulmalla.



131983 Heinola Villampi. Kivivalleja. Kivivallia kallion eteläpuolella.



131984 Heinola Villampi. Kivivalleja. Kivivallia kallion eteläpuolella.



131985 Heinola Villampi. Kivivalleja. Kivivallia kallion eteläpuolella. Kuvattu kallion laelta.