

Estuist. t.fo 66/5.2.1985

HIMANKA

INVENTOINTI 1984

HELENA TASKINEN

S i s ä l l y s

JOHDANTO	1 - 2
KOHDEHAKEMISTO	3
ESINEHAKEMISTO	4
KOHTEIDEN JAKAANTUMINEN PERUSKARTOILLE	5
HIMANGAN KUNNAN SIJAINTI (tilaston pohja- kartta 1.1.1984 mk 1:4 000 000)	6
MUINAISJÄÄNNÖSTEN SELOSTUKSET NUMEROJÄRJESTYKSESSÄ	7 - 23
KOHDE, JOKA EI OLE MUINAISJÄÄNNÖS, MUTTA JOSTA ON TIETOJA ESIHISTORIAN TOIMISTON ARKISTOSSA	24
NEGATIIVILUETTELO	25
DIALUETTELO	26
VALOKUVAT	27 - 29

JOHDANTO

Oheisen Himangan inventoinnin maastotyöt on tehty 15.- 19. lokakuuta 1984 välisenä aikana. Työn kustansi Vaasan seutukaavaliitto ja Himangan kunnan lisäksi inventointiohjelmaan kuului Lohtaja. Näiden kahden kunnan inventointityön kokonaiskustannukset jälkitöineen olivat 15 000 mk.

Valmistelytyön lähtökohtana olivat museoviraston esihistorian toimiston arkiston tiedot Himangan muinaisjäännöksistä ja -löydöistä. Lisäksi on käytetty Suomen Muinaismuistoyhdistyksen aikakauskirjaa XVII, jossa on mainintoja ja kuvauksia Himangan muinaisjäännöksistä, sekä esihistorian toimiston luettelo "Vaasan läänin kiinteät muinaisjäännökset", jossa Himangan kohdalla on mainittu kaksi kiinteää esihistoriallista kohdetta.

Jo tunnettujen muinaisjäännöskohteiden tarkastamisen lisäksi pyrittiin etsimään uusia muinaisjäännöksiä, ja näin löytyikin Hillilän kylän Mönkköstenkallion röykkiö ja Haankankaan kivilatomus, Pernun Someronkaan röykkiö sekä Oja-Matin Joentakustankalliolla olevat viisi röykkiötä. Uusia paikkakuntalaisten hallussa olevia esinelöytöjä ei tullut tietoon. Kiinteistä muinaisjäännöksistä otettiin valo- ja diakuvat (joissakin kohteissa tosin sää- ja valaistusolosuhteet asettivat omia rajoituksiaan).

Selville saadut löytöpaikat on merkitty peruskarttakopioille 1:20 000. Muinaisjäännösten selostuksissa on ilmoitettu löytöpaikkojen koordinaatit peruskoordinaatistossa.

Muinaisjäännösten luokittelu (I-III) tarkoittaa seuraavaa: luokka I on valtakunnallinen suojelukohde, joka säilytetään sellaisenaan, luokka II tutkimustoimenpiteitä vaativa kohde, joka tutkimuksen jälkeen siirretään luokkaan I tai III, luokka III on tutkittu, tuhottu tai tieteellisesti toisarvoinen kohde, joka ei aiheuta maankäytön rajoituksia.

On selvää, ettei inventoinnissa voitu saada selville kaikkia Himangan muinaisjäännöksiä. Osaltaan tähän oli vaikuttamassa maastotyöhön

käytettävissä ollut lyhyt aika. Himangan saarien inventointi ei ollut mahdollista. Uskon, että Himangan kunnan alueelta on löytymättä vielä monia esihistoriallisia muinaisjäännöksiä. Tämä perusselvitys antaa kuitenkin jonkinlaisen pohjan jatkotutkimuksille.

Inventoinnin perusteella tunnetaan Himangalta kiinteitä muinaisjäännöksiä seuraavasti:

kiviröykkiöitä 12 kpl

kivilatomuksia 1 kpl

Helsingissä 30. tammikuuta 1985



Helena Taskinen

KOHDEHAKEMISTO (kiinteät muinaisjäännökset alleviivattu)

Kohteen

nro	kylä	löytöpaikka	löytöpaikan määrittäminen
MYR 095 01 0002 1	Pahkala	Korpimäki	<u>hautaröykkiöitä</u>
095 01 0001 2	Pöntiö	Kärkiskangas	<u>hautaröykkiöitä</u>
095 01 0004 3	Hillilä	Mönkköstenkallio	<u>hautaröykkiö</u>
095 01 0005 4	Hillilä	Haankangas	<u>kivilatomus, esihist.?</u>
095 01 0006 5	Pernu	Someronkangas	<u>hautaröykkiö</u>
095 01 0007 6	Oja-Matti	Joentakustankalliot	<u>hautaröykkiöitä</u>
7	Kannuskylä	Tilus, Kotipalsta	rautak. löytöpaikka
8	Kannuskylä	Rautio	esihist.? löytöpaikka

095 01 0007 6 Oja-Matti, Kotipalsta, rautak. löytöpaikka
 095 01 0007 7 Kannuskylä, Tilus, Kotipalsta, rautak. löytöpaikka
 095 01 0007 8 Kannuskylä, Rautio, esihist.? löytöpaikka

ESINEHAKEMISTO

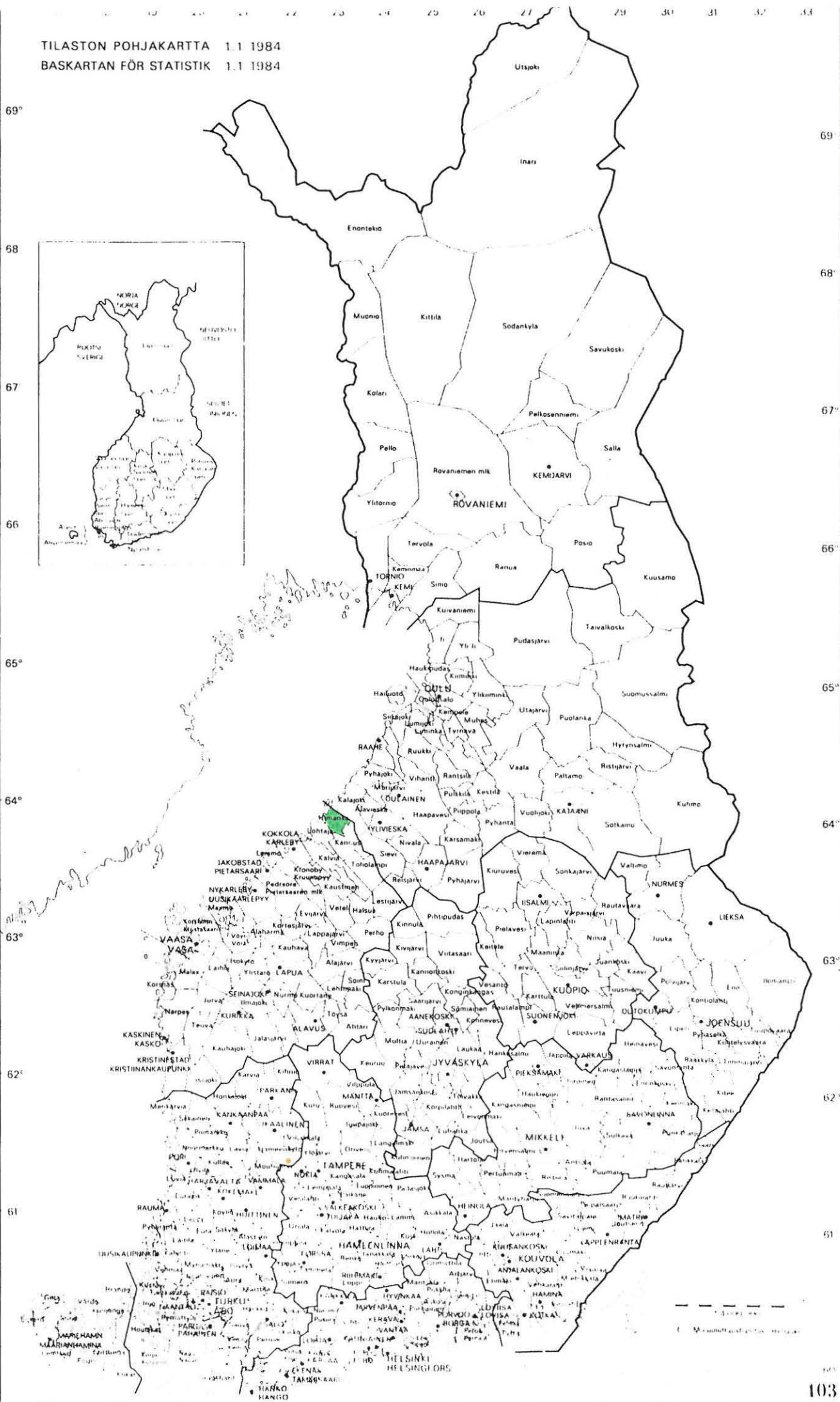
"rautakaudelta"

KM 20203 pyöreä kupurasolki	ks. Himanka 7
Himangan museon kokoelma, keihäänkärki	ks. Himanka 8

KOHTEIDEN JAKAANTUMINEN PERUSKARTOILLE

<u>Peruskartan numero ja nimi</u>	<u>Kohteen numero</u>
2413 11 PAHKALA	1, 5
2413 07 HIMANKA	2, 3, 4, 7, 8
2413 10 MUTKALAMPI	6

TILASTON POHJAKARTTA 1.1 1984
BASKARTAN FÖR STATISTIK 1.1 1984



Mj 12 075 07002

HIMANKA 1

Sku 2

Peruskartta 2413 11 PAHKALA

x = 7111 70

y = 492 06

z = 35 - 37,5

Kylä: Pahkala

Löytöpaikka: Korpimäki

- kivistä rökkiöitä, 2 kpl, luokka II

Tila: Jokipeltola RNro 119

Maanomistaja 1984: Helmi Peltola, PPA 1/ Pahkala, 68100 HIMANKA

Tutkimukset: Purhonen, 1975 tarkastus (täydennyskartoituksen yht.)

Löytöpaikka sijaitsee Pahkalan kylän Korpimäellä, noin 10 km koilliseen Himangan kirkosta. Rökkiöt on tehty luode-kaakko -suuntaisen harjun keskipaikkeille, lähelle toisiaan.

Rökkiö 1 (luoteisempi rökkiö): Halkaisijaltaan rökkiö on noin 10 m ja korkeudeltaan se on noin 1 m. Keskusosa rökkiöstä on pahoin tuhoutunut ja siinä kasvaa vankkaa puustoa.

Rökkiö 2: Halkaisijaltaan se on noin 8 m ja korkeudeltaan noin 1 m. Keskellä rökkiötä on vajoama, jonka halkaisija on noin 2 m ja syvyys noin 60 cm. Rökkiö on sammalen ja jäkälän peittämä ja sen keskellä kasvaa iso mänty ja muutamia pieniä männyn taimia.

Rökkiöt on merkitty peruskartalle.

Kohde on tarkastettu inventoinnin yhteydessä 15.10.1984.

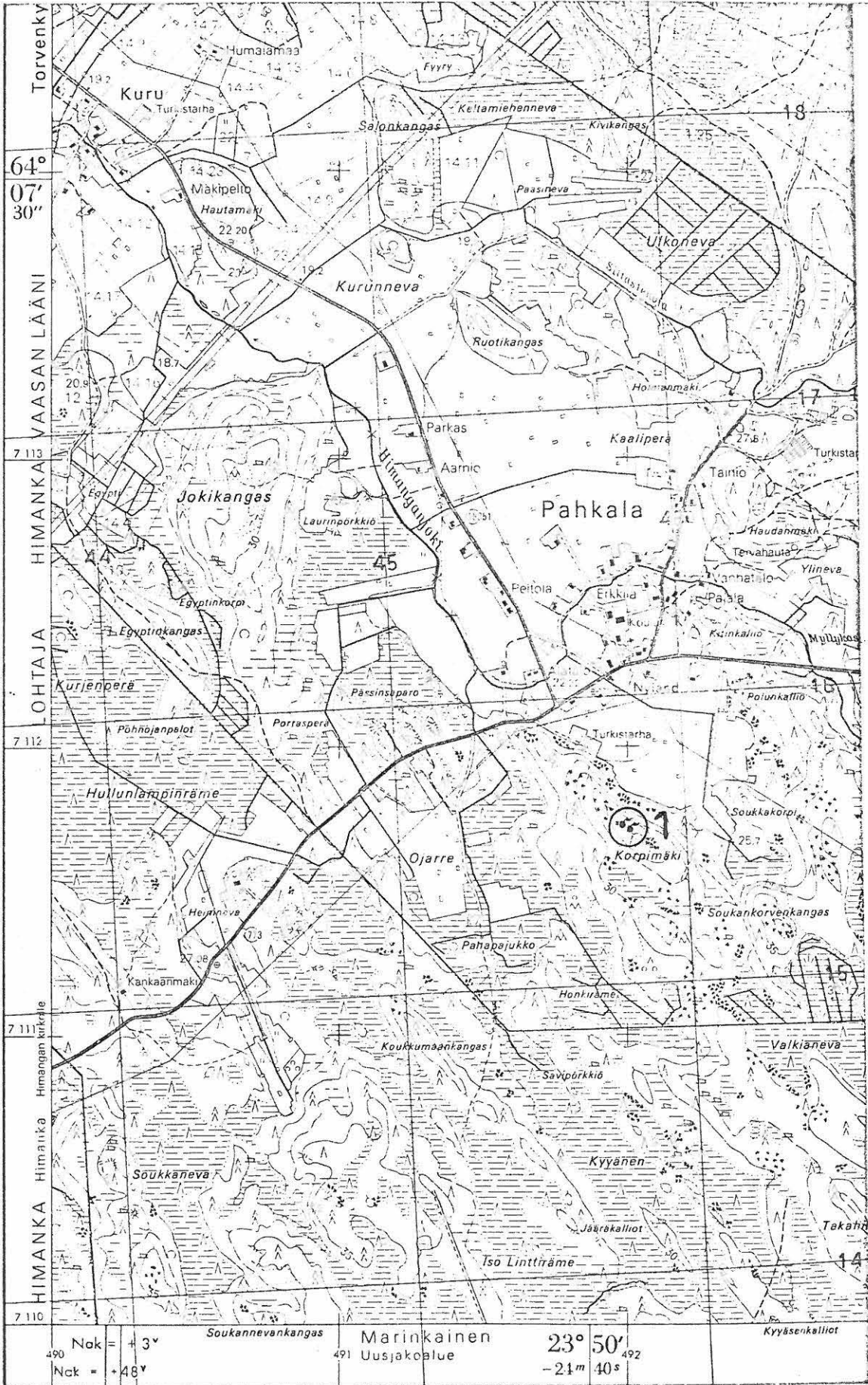
Lähteitä: Vaasan läänin kiinteät muinaisjäännökset, Himanka kohde nro 2.

Valokuvat: kuva 1 (F. 61514 - 15, 61517)

Diat: 8911

Ks. peruskartta s. 8

- Lisäyksiä:



490	Nok = +3 ^v	Soukannevkangas	Marinkainen	23° 50'	492
	Nck = +48 ^v		491 Uusjokoblu	-21 ^m 40 ^s	
					Kyyäsenkalliot

142 645 57 0001

HIMANKA 2

Peruskartta 2413 07 HIMANKA

x = 7108 76

y = 489 91

z = n. 20

3102 1

Kylä: Pönttiö

Löytöpaikka: Kärkiskangas

- kiviröykkiöitä, 3 kpl, luokka II

Tila: Kulla RNro 24:0

Maanomistaja 1984: Reino Kulla, PPA 1/Pönttiö, 86100 HIMANKA

Tutkimukset: Purhonen, 1975 tarkastus (täydennyskartoituksen yht.)

Kiviröykkiöt sijaitsevat Pönttiön kylässä, Kärkiskankaalla, noin 7 km itäkoilliseen Himangan kirkosta. Röykkiöt on rakennettu paljaalle kalliolle luode-kaakko-suuntaisesti riviin, aivan lähelle toisiaan.

Röykkiö 1 (luoteisin): Röykkiön halkaisija on noin 5 m ja korkeudeltaan se on 30 - 40 cm. Päältä röykkiö on tasainen.

Röykkiö 2: Halkaisijaltaan röykkiö on noin 6 m ja sen korkeus on noin 50 cm. Keskellä röykkiötä on vajoama, jonka koko on noin 1,5 x 1,3 m. Aivan keskellä röykkiötä (= vajoamakohdan keskellä) on vielä vajaan metrin halkaisijaltaan oleva kuoppa. Syvyydeltään se on noin 40 cm.

Röykkiö 3: Halkaisijaltaan röykkiö on noin 6 m ja sen korkeus on noin 50 cm. Keskellä röykkiötä on vajoama, jonka koko on noin 2,2 x 1,0 m. Aivan keskellä röykkiötä on edellisen röykkiön tapaan kuoppa, jonka koko on noin 1 x 1 m. Vajoaman syvyys on noin 50 cm ja kuopan 20 cm.

Kohde on tarkastettu inventoinnin yhteydessä 17.10.1984.

Lähteitä: Vaasan läänin kiinteät muinaisjäännökset, Himanka kohde
nro 1.

Valokuvat: kuva 2 (F. 61524 - 25)

Diat: 8912 - 13

Ks. peruskartta s. 11

- Lisäyksiä:

HIMANKA 3

SLLH

Peruskartta 2413 07 HIMANKA

x = 7104 38

y = 488 16

z = n. 30

Kylä: Hillilä

Löytöpaikka: Mönkköstenkallio

- kiviröykkiö kalliolla, luokka II

Tila: Rantala RNro 4:2

Maanomistaja 1984: Väinö Eskola, 60150 HILLILÄ

Tutkimukset:

Mönkköstenkallio sijaitsee noin 5,5 km Himangan kirkosta itäkaakkoon. Kiviröykkiö on tehty paljaalle kalliolle. Muodoltaan se on pyöreä ja siinä on keskellä vajoama. Pohjoinen-etelä -suunnassa sen halkaisija on noin 12 m ja itä-länsi -suunnassa 10 - 11 m. Röykkiön korkeus on 60 - 80 cm. Keskellä olevan vajoaman halkaisija on noin 3 m ja syvyys noin 70 cm. Keskellä oleva vajoama ulottuu joissakin kohdin aivan kallion pintaan saakka.

Mönkköstenkallion hautaröykkiö on tarkastettu inventoinnin yhteydessä 16.10.1984.

Valokuvat: kuva 3 (F. 61518 - 19, 61521)

Diat: 8914 - 15

Ks. peruskartta s. 13

- Lisäyksiä:

MJK 095 01 0005

HIMANKA 4

Siel 5

Peruskartta 2413 07 HIMANKA

x = 7104 12

y = 487 58

z = 20 - 22,5

Kylä: Hillilä

Löytöpaikka: Haankangas

- kivilatomus, esihistoriallinen?, luokka II

Tila: Kinaret RNro 7:4

Maanomistaja 1984: Niilo Mäkinen, 68150 HILLILÄ

Tutkimukset: -

Kivilatomus sijaitsee kangasmaalla, Hillilän kylän koulusta noin 1,4 km itäkoilliseen. Kivilatomuksen pituus on noin 6 m ja leveys noin 2 m. Korkeudeltaan latomus on noin 20 cm. Muodoltaan latomus on pitkänomainen ja suorakaiteen muotoinen.

Kivilatomus on osittain aluskasvillisuuden peitossa.

Kohde on tarkastettu inventoinnin yhteydessä 16.10.1984.

Lähteitä: -

Valokuvat: kuva 4 (F. 61523)

Diat: 8916

Ks. peruskartta s. 13

- Lisäyksiä:

Mjr 095 07 0006

HIMANKA 5

SIL 6

Peruskartta 2413 11 PAHKALA

x = 7111 80

y = 497 50

z = n. 42,5

Kylä: Pernu

Löytöpaikka: Someronkangas

- kiviröykkiö, luokka II

Tila: Kattilakoski RNro 128

Maanomistajat 1984: Matti ja Antero Kattilakoski, PPA 1/Pernu, 68100 HIMANKA

Tutkimukset:

Röykkiö sijaitsee Pernun kylässä, Pitkäjärven länsiosaan laskevan Ruonojan suusta noin 300 m WNW, kapealla, soiden reunustamalla metsäkannaksella.

Röykkiö on halkaisijaltaan noin 3,5 m. Sen keskellä on vajoama, jonka halkaisija on noin 1 m ja vajoaman syvyys on noin 40 cm. Röykkiön korkeus on n. 30 cm. Röykkiön keskus kohoaa reunaosaa korkeammalle, pienelle kummulle.

Röykkiö on osittain sammalen ja jäkälän peitossa.

Röykkiö on merkitty peruskarttaan muinaisjäännösmerkillä.

Kohde on tarkastettu inventoinnin yhteydessä 17.10.1984.

Lähteitä: -

Valokuvat: kuva 5 (F. 61526 - 28) kuva 6 (F. 61531)

Diat: 8917 - 18

Ks. peruskartta s. 16

- Lisäyksiä:



895 02007

HIMANKA 6

Sled 7

Peruskartta 2413 10 MUTKALAMPI

x = 7104 12

y = 493 96

z = n. 40

Kylä: Oja-Matti

Löytöpaikka: Joentakustankalliot

- kiviröykkiöitä, 5 kpl, luokka II

Tila: Oja RNro 27:10

Maanomistaja 1984: Arto Ainali, Oja-Matti, 69100 KANNUS

Röykkiöt sijaitsevat Oja-Matin kylässä, luode-kaakko -suuntaisen kallion päällä. Röykkiöiden tarkka sijainti ilmenee yllä olevista koordinaateista. Röykkiöt on rakennettu isoista kivistä kalliolle (ohut turvekerros kallion päällä) ja ne on tehty kallion suuntaisesti.

Röykkiö 1: (luoteisin röykkiö) Kiviröykkiö on pituudeltaan n. 12 m ja leveydeltään noin 3,5 m.

Röykkiö 2: Röykkiö on noin 17 m pitkä ja 4 m leveä. Sen kaakkoispäässä on noin 4 m halkaisijaltaan oleva pyöreä röykkiö, jonka keskellä on vajoama.

Röykkiö 3: Röykkiö on noin 10 m pitkä ja noin 4 m leveä.

Röykkiö 4: Röykkiön pituus on noin 7 m ja se on noin 5 m leveä.

Röykkiö 5: Röykkiön pituus on noin 6,5 m ja leveys noin 5 m.

Röykkiöiden korkeus on noin 50 - 70 cm.

Röykkiöt ovat osittain tuhoutuneita, sillä niiden yli on ilmeisesti ajettu suurilla metsätyökoneilla. Alueella on muutama vuosi sitten tehty aukkohakkuu ja se oli inventointikäynnin aikana täysin puutonta.

Kohde on tarkastettu inventoinnin yhteydessä 18.10.1984.

Valokuvat: kuva 7 (f. 61532)

Diat: 8919 - 22

Ks. peruskartta s. 19

- Lisäyksiä:

HIMANKA 7

Peruskartta 2413 07 HIMANKA

x = 7106 38

y = 482 56

z = 12,5 - 15

Kylä: Kannuskylä

Löytöpaikka: Tilus, Kotipalsta

- rautakautinen löytöpaikka

Tila: Tilus RNro 35

Maanomistaja 1984: Oiva Tilus, 68100 HIMANKA

Tutkimukset: -

Löydöt: KM 20203 pyöreä kupurasolki

Löytöpaikka sijaitsee noin 900 m WSW Himangan kirkosta, hiekkaperäisellä viljelysmaalla. Kupurasolki oli löytynyt vuonna 1974 perunannoston yhteydessä pellolta, joka oli edellisenä vuonna salaojitettu.

Mitään kiinteään muinaisjäännökseen viittaavaa ei ollut havaittavissa löytöpaikalla inventointikäynnin yhteydessä.

Kohde on tarkastettu inventoinnin yhteydessä 15.10.1984.

Lähteitä:

Valokuvat:

Diat:

Ks. peruskartta s. 21

- Lisäyksiä:



HIMANKA 8

Peruskartta 2413 07 HIMANKA

x = 7105 50

y = 482 94

z = 12,5 - 15

Kylä: Kannuskylä

Löytöpaikka: Rautio

- esihistoriallinen? keihäänkärki

Tila: Rautio RNro 4

Maanomistaja 1984: Erkki Pöyhtäri, 68100 HIMANKA

Tutkimukset: -

Löydöt: Esine kuuluu Himangan museon kokoelmiin

Löytöpaikka sijaitsee noin 1,4 km SSW Himangan kirkosta, hiekkaperäisellä viljelysmaalla.

Keihäänkärki oli löytynyt noin 30 vuotta sitten vanhalta talon paikalta, paikkaa pelloksi raivattaessa. Samalla kertaa oli löydetty myös omituisenmallinen hevosenkenkä, petkeleen terä ja hiukan myöhemmin satulan jalustin. Läheltä löytöpaikkaa oli 1800-luvulla tullut esille ihmisen luita mm. pääkallo. Löytöpaikan lähettyviltä, pellosta, on löydetty runsaasti rautakuonaa.

Himangan museon kokoelmiin kuuluvaa keihäänkärkeä en päässyt inventointimat kallani tarkastamaan.

Kohde on tarkastettu inventoinnin yhteydessä 15.10.1984.

Valokuvat:

Diat:

Ks. peruskartta s. 23

- Lisäyksiä:



KOHDE, JOKA EI OLE MUINAISJÄÄNNÖS, MUTTA JOSTA ON TIETOJA ESIHISTORIAN TOIMISTON ARKISTOSSA

Hillilä Hiidenlinna / Linnaharju

Peruskartta 2324 12 VÄLIKANNUS

x = 7097 26

y = 492 46

z = 61?

Tutkimukset: Purhonen, 1975 tarkastus (täydennyskartoituksen yht.)

Kohde on "hiidenlinna", joka on luontaista kivikkoa. Kivikossa on nähtävissä kuoppia, jotka ovat luonnonmuovaamia. Paikkaan liittyy uskomuksia.

Kohde ei ole muinaisjäännös.

Kohdetta ei ole tarkastettu inventoinnin yhteydessä.

NEGATIIVILUETTELO

- 61514-17 Himanka 1. Pahkala Korpimäki. Kaksi rökkiötä metsäharjulla. Kuvattu etelästä (panoraamakuva).
- 61518-21 Himanka 3. Hillilä Mönkköstenkallio. Rökkiö kalliolla. Kuvattu lounaasta (panoraamakuva).
- 615522 Himanka 3. Hillilä Mönkköstenkallio. Lähikuva rökkiön keskellä olevasta vajoamasta. Kuvattu lounaasta.
- 61523 Himanka 4. Hillilä Haankangas. Kivilatomus metsäkankaalla. Kuvattu etelästä.
- 61524-25 Himanka 2. Pöntiö, Kärkikangas. Kolme rökkiötä kalliolla. Kuvattu luoteesta (panoraamakuva).
- 61526-30 Himanka 5. Pernu Someronkangas. Rökkiö soiden ympäröimällä kapealla kannaksella. Kuvattu lounaasta (panoraamakuva).
- 61531 Himanka 5. Pernu Someronkangas. Lähikuva rökkiön keskustasta. Kuvattu lounaasta.
- 61532 Himanka 6. Oja-Matti Joentakustankalliot. Maisemakuva harjusta, jonka päällä on viisi rökkiötä. Kuvattu luoteesta.

DIALUETTELO

- 8911 Himanka 1. Pahkala Korpimäki. Kaksi rökkiötä metsäharjulla. Kuvattu etelästä.
- 8912 Himanka 2. Pöntiö Kärkikangas. Kolme rökkiötä kalliolla. Kuvattu luotteesta.
- 8913 Himanka 2. Pöntiö Kärkikangas. Kolme kivirökkiötä kalliolla. Kuvattu kaakosta.
- 8914 Himanka 3. Hillilä Mönkköstenkallio. Rökkiö kalliolla. Kuvattu lounaasta.
- 8915 Himanka 3. Hillilä Mönkköstenkallio. Rökkiön keskellä olevaa vajoamaa. Kuvattu lounaasta.
- 8916 Himanka 4. Hillilä Haankangas Kinaret. Kivilatomus metsäkankaalla. Kuvattu etelästä.
- 8917 Himanka 5. Pernu Someronkangas. Rökkiö soiden ympärillä kapealla kannaksella. Kuvattu lounaasta.
- 8918 Himanka 5. Pernu Someronkangas. Rökkiön keskustaa. Kuvattu lounaasta.
- 8919 Himanka 6. Oja-Matti Joentakustankalliot. Maisemakuva harjusta, jonka päällä viisi rökkiötä. Kuvattu luoteesta.
- 8920 Himanka 6. Oja-Matti Joentakustankalliot. Rökkiö harjun luoteispäässä. Kuvattu luoteesta.
- 8921 Himanka 6. Oja-Matti Joentakustankalliot. Rökkiö. Kuvattu koillisesta.
- 8922 Himanka 6. Oja-Matti Joentakustankalliot. Osittain tuhottu rökkiö. Kuvattu luoteesta.

HIMANKA inv. 1984



F. 61517

F. 61515

F. 61514

KUVA 1: PAHKALA KORPIMÄKI
kaksi röykkiötä
-kuvattu etelästä



F. 61525

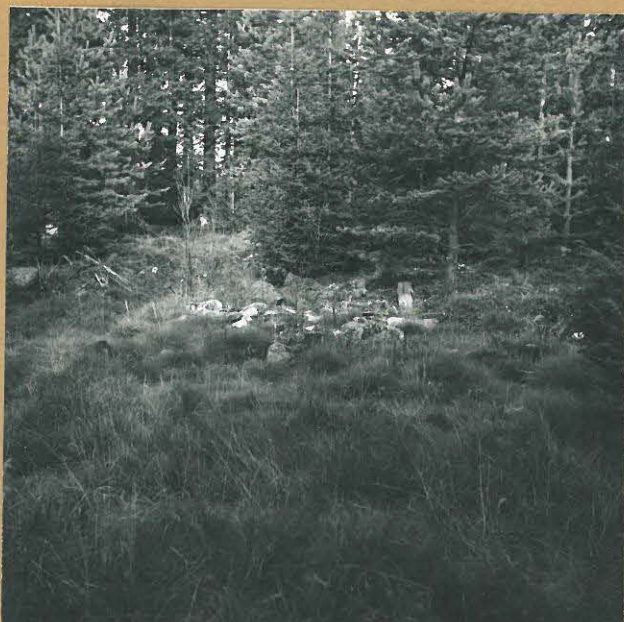
F. 61524

KUVA 2: PÖNTIÖ KÄRKISKANGAS
kolme röykkiötä kalliolla
-kuvattu luoteesta

HIMANKA inv. 1984



KUVA 3: MÖNKKÖSTENKALLIO
röykkiö kalliolla
-kuvattu lounaasta



KUVA 4: HAANKANGAS
kivilatomus
-kuvattu etelästä

HIMANKA inv. 1984



F. 61528

F. 61527

F. 61526

KUVA 5: SOMERONKANGAS
röykkiö soiden ympäröimällä
kapealla kannaksella
-kuvattu lounaasta



F. 61531

KUVA 6: SOMERONKANGAS
lähikuva röykkiön kes-
kustasta
-kuvattu lounaasta



F. 61532

KUVA 7: JOENTAKUSTANKALLIOT
maisemakuva harjusta,
jonka päällä röykkiöitä