

H O L L O L A N   P I T Ä J Ä N   K I I N T E Ä T

M U I N A I S J Ä Ä N N Ö K S E T

Inventointikertomus vuodelta 1962

laatinut

Pirkko-Liisa Lehtosalo

## ESIPUHE

Kesällä 1962 suoritin Muinaistieteellisen toimikunnan toimeksiansiasta Hollolan pitäjän kiinteiden muinaisjäännösten inventoinnin. Arkistotutkimukset tein pääasiassa toukokuussa ja kenttätöön elokuussa sekä pitkin syksyä aina kun sääsuhteet ja koulutyö sen sallivat.

Arkistotutkimus tapahtui etupäässä Kansallismuseon arkistoissa, missä esihistoriallisen osaston topografisen arkiston lisäksi sanomalehtileikkeet tarjosivat jonkin verran aineistoa. Myöskin eräät vanhat kartat Laanmittaushallituksen arkistossa ja yksityisten hallussa ovat auttaneet minua inventointityöni suorittamisessa, mutta paikannimien avulla ei löytynyt mitään merkittävää. Tärkeimmät kirjalliset lähteet olivat Väinö Vallinin <sup>(Voionmaa)</sup> Kertomus Hollolan kihlakunnan muinaisjäännöksistä (SMYA <sup>XIV</sup> 1894) sekä Sakari Kuusen kirjoittama Hollolan pitäjän historia (Porvoo 1935).

Inventoinnin tärkeimmän ja myöskin hankalimman osan muodosti kenttätö, jonka suoritin suurimmaksi osaksi linja-autolla ja kävellen. Muutaman matkan sain suoritettua henkilöautoilla, suureen kiitollisuuden velkaan jäin varsinkin maisteri Pirkko Sipilälle, joka peräti kahtena päivänä tarjosi minulle autonsa käytettäväksi, ja lopulta jouduin turvautumaan jopa vuokra-autoon saadakseni kaikki matkat tehtyä ennen lumen tuloa. Polkupyörän käyttö Hollolassa, viimekosän olosuhteissa varsinkaan, ei ollut tarkoituksenmukaista, sillä suurilla pikateillä polkupyöräilijä on sängen turvattomassa asemassa ja kyläteiden mutalammikoissa polkupyörästä olisi ollut pelkkää vaivaa. Sentähden en laisinkaan turvautunut tähän kulkuneuvoon, jota inventoitaessa tavallisesti käytetään, vaan kävelin sinne, minne ei linja-autoilla päässyt.

Useimpien löytöjen ja muinaisjäännösten paikallistaminen oli erittäin vaikeata, koska tiedot niistä olivat peräisin useiden vuosikymmenien takaa, ja monissa tapauksissa täytyikin tyytyä summattai-

siin määritelmiin. Myöskin erikoisen sateinen sää haittasi inventointia, tulvat olivat vieneet sillat aiheuttaen kymmenenkin kilometrin kierroksia ja sade pystyi turmelemaan sekä valokuvat että piirustukset. Lisäksi aiheutti huono kesä heinä- ja sadonkorjuun myöhästymisen ja tavallista suuremman kiireen maalaistaloissa, niin että usein oli sängen vaikeata saada tarvittavia tietoja paikallisen väestön hyväntahtoisuudesta huolimatta. Myöskin se seikka, että huvilat olivat enimmäkseen ilman asukkaita haittasi jossain määrin inventointia, mutta kaikista näistä vastuksista huolimatta työ ei muodostunut pelkästään ikäväksi, sillä väestön myötämielinen suhtautuminen työhöni ja eräät uudet löytöpaikat olivat omiaan piristämään mielialaa. Työn tulokset olisivat luullakseni kuitenkin muodostuneet paremmiksi, mikäli sääolosuhteet viime kesänä olisivat olleet normaalit.

Kaikista niistä, jotka auttoivat minua työssäni, haluan maisteri Sipilän lisäksi erikoisesti mainita vielä maisteri Tellervo Pullisen, rovasti Saartion, maanviljelijä Nilangon, maanviljelijä Sippalan, maanviljelijä Arvo Alinin, maanviljelijä Paavo Kauppilan ja maanviljelijä Heino Hietalan, joille kaikille lausun kiitokseni tässä yhteydessä. Kauniin kiitoksen ansaitsevat myöskin ne kaikki emännät, jotka tarjosivat minulle ruokaa ja kahvia matkojeni aikana.

Lahdessa 23. joulukuuta 1962

*Pirkko-Jouko Pullinen*

## S I S Ä L L Y S L U E T T E L O

	s.
E s i p u h e .....	1
<b>K I V I K A U S I</b>	
M a h d o l l i s e t a s u i n p a i k a t .....	3
1. Okeroinen, Vakinpelto	
2. Okeroinen, Uusitalo	
3. Untila, Kylä-Sipilä	
4. Tennilä, Sinkkilän pelto	
5. Papinsaari, Lehtoniemi	
6. Kutajoki, Rauhamäki	
<i>4. nro 20. Okeroinen, Rauhamäki, nro 20.</i>	
K i v i k a u t i s e t h a u d a t .....	7
7. Okeroinen (Lahti), Tiilipirtti	
K i v i k a u t i s e t i r t o l ö y d ö t .....	8
8. Sarva, Ylitalo	
9. Paimela, Päiväpelto	
10. Kalliola, Kivistö, Karjusilta	
11. Kukkila, Takala	
12. Heinlammi, Eskola	
13. Okeroinen (Lahti), Veijola	
14. Okeroinen (Lahti), Motti	
15. Okeroinen (Lahti), Koivula	
16. Okeroinen (Lahti), Sipilä	
17. Okeroinen, Tankkala	
18. Okeroinen, Uusi-Riihelä	
19. Okeroinen, Ali-Kauppila	
20. Okeroinen, Hangasmäki	
21. Miekkiö, Etu-Mattila	
22. Miekkiö, Anttila	
23. Hahmajärvi, Maattola	
24. Korpikylä, Mäkelä	
25. Vaaviala, Markkola	
25a Vesala, Vanhatalo	
26. Vesala, Keski-Jussila	
27. Tennilä, Pelto-Rekola	
28. Tennilä, Kytö	
29. Toivola, Lyhelä	
30. Järventausta, Mäkelä	
31. Laitiala, Laitialan kartano	
32. Laitiala, Housunsuo	
33. Manskivi, Alestalo	
34. Uskila, Rantatalo	
35. Parinpelto, Alastalo	
36. Pappilan kylä, Jukola	



37. Kutajoki, Kerkonkärki
38. Kutajoki, Vattia
39. Siikaniemi, Alitalo
40. Tiirismaa, Kaporja

## P a i k a l l i s t a m a t t a j ä ä n e e t

k i v i k a u t i s e t l ö y d ö k s e t ..... 22

41. Vesijärven itärannalta
42. Lahti, Lounas
43. Järvenpää
44. Okeroinen, Pietilä
45. Herrala
46. Hankaa (Ylitalo)
47. Vesala, Inkilä
48. Manskivi
49. ?

## R A U T A K A U S I

M u i n a i s l i n n a t ..... 26

50. Lahti, Linnaisten mäki
51. Hankaa, Linnamäki
52. Laitiala, Kiiluanmäki
53. Pappilan kylä, Kappatuosian mäki

R a u t a k a u t i s e t k a l m i s t o t ..... 29

54. Noitala, Lähteennäki
55. Paimela, Ryynäselä
56. Kalliola, Kaislaranta
57. Jalkaranta (Lahti), Myllysaari
58. Nokkola, Taka-Tommola
59. Jarvala, Ilmenäenkallio
60. Untila, Kirkailanmäki
61. Hälvälä, Ojumäki

R a u t a k a u t i s e t k ä t k ö l ö y d ö t ..... 34

62. Paimela, Elorannan huvila
63. Uskila, Mömmölä

R a u t a k a u t i s e t i r t o l ö y d ö t ..... 35

64. Noitala, Suviranta
65. Okeroinen (Lahti), Ali-Aijälä
66. Järventausta, Puoliväli
67. Parinpelto, Vesperilä
68. Pappilan kylä, Kultaranta
69. Pappilan kylä, Kiiskoja
70. Pyhäniemi, Vanhainkoti

## E P Ä M Ä Ä R Ä I N E N A I K A

K i v i r a u n i o t ..... 38

71. Vaania, Iso Niininmäki
72. Heinlammi, Soltinmaa
73. Luhdantausta, Koivula
74. Korpikylä, Pelkkinen
75. Järventausta, Joenpolvi

*Handwritten note:*  
 Kalliola, Kaislaranta  
 on löydetty 1820-luvulta  
 ja se löydetty on kalliosta  
 ja se on kalliosta  
 ja se on kalliosta  
 ja se on kalliosta  
 ja se on kalliosta

76. Parinpelto, Vesperilä	
77. Kutajoki, Särkänkärki	
78. Kutajoki, Kerkonkärki	
79. Tiirismaa, Tiirismäki	
M a a k u o p a t .....	45
80. Kalliola, Simola, Hevonselkä	
81. Kalliola, Sipilä, Kempinmetsä	
K o d a n p o h j a t .....	46
82. Hahmajärvi, Tulimäki	
L i e d e t .....	47
83. Okeroinen (Lanti), Yli-Sippala	
E p ä m ä ä r ä i s i ä r u u m i s h a u t o j a ....	48
84. Kalliola, Tervalanmäki	
85. Uskila, Törmälä	
K a u p p a p a i k k a ? .....	49
86. Vesala, Turkumäki	
V e n e e n v e t o u r i a .....	50
87. Hälvälä, Kiviportinmäki	
U h r i l ä h d e ? .....	51
88. Järventausta, Hiilenlähle	
R i s t i m ä k i ä .....	51
89. Järventausta, Ristimäki	
90. Hatsina, Ristiänmäki	
M u i t a e r i k o i s i a p a i k a n n i m i ä ...	52
91. Korpikylä, Kirkkomäki	
92. Aikkala, Kirkkotöyry ja Kirkkotienpellot	
93. Aikkala, Ruuniinhautapelto	
J ä t t i l ä i s e n j ä l k i ä .....	53
I r t o l ö y t ö e p ä m ä ä r ä i s e l t ä a j a l t a .....	53
94. Kastari, Mattila	

Kertomukseen liittyy 10 yleiskarttaa, 8 karttaliitettä ja 114 valokuvaa (filmien n:ot 27224-27337).

Karttoihin on merkintä tehty vihreällä, jos löytöpaikka on vain todennäköinen tai muinaisjäännöksessä on muuten jotain epämääräistä, muutoin punaisella. Rautak. irtolöytöjen numerot alleviivattu.

K I V I K A U S I

M a h d o l l i s e t a s u i n p a i k a t

Hollolan pitäjän alueella ei ole yhtään varmaa kaivauksissa todettua asuinpaikkaa, mutta siellä on joukko löytöpaikkoja, joilta on saatu useita kivistä esineitä, ehkä myös kvartsi-iskoksia, joten ne saattavat olla mahdollisia asuinpaikkoja.

1. O k e r o i n e n, Vakinpelto (ent. Yli-Komolan Uutispelto)

Löydöt: KM 3332:1-4, tasataltta, vasarakirveen vasarapää, kirveen teräkatkelma, hiomakiven katkelma.

Yleiskartta: 3111 03 : 422/6762

karttaliite: -

Valokuvat: 10/32.

Tila: Mahlajänmäki 11<sup>150</sup>

Omistaja: Lahden kaupunki

(Asemakaavaosasto, os. Vesijärvenk. 11. Lahti)

Vakinpelto sijaitsee n. 5 1/2 km Lahden keskustasta länsilounaaseen ja Okeroisten pysäkiltä n. 700 m luoteeseen, Yli-Komolan tienhaarasta n. 200 m lounaaseen Yli-Komolan talon pohjoispuolella Niemenmäen etelää kohti viettävässä rinteessä. Pelto on Perttilän rajan eteläpuolella ja nyttemmin aivan metsittynyt. Ympärillä kasvavassa sekametsässä esiintyy lehmuksia ja pähkinäpensaita. Pellon pohjana on hietamaa. Porvoonjoen haaroja virtaa paikan itä-, etelä- ja länsipuolella 400-600 m:n päässä.

2. O k e r o i n e n, Uusitalo (ent. Yli-Kauppi), Luhtapelto

Löydöt: KM 4733:1, poikkikirves, KM 7599, tasataltta sekä <sup>KM 15786</sup> kvartsi-iskoksia. Pellosta kerrotaan löydetyn kolmaskin kiviesine,

jonka sijoituspaikasta ei ole tietoa.

Yleiskartta: 3111 02 : 421/6759

Karttaliite: -

Valokuvat: 33.

Tila: Uusitalo 9<sup>23</sup> (Luhtapelto 14<sup>54</sup>)

Omistaja: mv. Kalle Kalliojärvi, os. Okeroinen

V  
Luhtapelto, jota nimitetään myöskin Töyrynpelloksi, sijaitsee Porvoonjoen luoteispuolella Okeroisten pysäkiltä n. 3200 m lounaaseen ja Uudentalon asuinrakennuksesta n. 1000 m kaakkoon. Pelto sijaitsee savimultapohjaisella pohjois-eteläsuuntaisella mäenkumpareella, joka viettää etelään Aliluhdan suohon ja itään Porvoon jokeen, johon on matkaa n. 150 m. Peltoa rajoittaa luoteis- ja länsipuolella jyrkkärinteinen maki. (Anna-Liisa Hirviluodon tarkastuskertomus 25. 1. 1962.)

### 3. U n t i l a, Kylä-Sipilä

Löydöt: KM 10355, kivikirves, KM 10564, kivinuija, ehkä myös KM 2725:2, pieni ja paksu kirves.

Yleiskartta: 2133 12 : 577/6764

Karttaliite: -

Valokuvat: 60 - 62.

Tila: (Kylä-)Sipilä 1<sup>19</sup>

Omistaja: mv. R. M. Simola, os. Lahti, Vesala

2.  
Kirves on löydetty Kukonmäestä, Sipilän talon päärakennuksesta n. 150 m kaakkoon ja n. 400 m Myllystenojan mutkasta länteen, nuija Haaviston pellostosta n. 240 m Sipilän talosta itäkoilliseen uuden Lahti-Hämeenlinna maantien kohdalta. Molempien löytöpaikkojen väliä on n. 220 m. Kansallismuseon arkistoissa Untilan Mikkolan pellolta löydetyksi merkitty pieni ja paksu kirves (KM 2725:2) saattaa myöskin olla löydetty juuri näiltä peltosaroilta, sillä Mikkolan talon hävitessä osa sen maista tuli juuri tälle Sipilän talolle. Valitettavasti maisteri Wallinin kertomuksessa oleva kartta on niin pieni ja mautenkin epämääräinen, ettei sen perusteella voi mitään varmasti sanoa. Maasto löytöpaikalla on itäkoilliseen Myllystenojaa kohti viettävää peltorinnettä, jossa multakerroksen alla on hieno hiekka-  
maa.

4. T e n n i l ä, Sinkkilän pelto

Löydöt: KM 3240:1-3, tasataltta, kirveen teräkatkelma ja kirveen  
varsikatkelma, KM 3495:5, tasataltta (?), liedensijoja.

Yleiskartta: 2133 12 : 573/6761

Karttaliite: -

Valokuvat: 48,49.

Tila: Kylä-Kurhila 11, ent. Kylä-Sinkkilän maata.

Kylä-Savola 2<sup>16</sup> (entinen Kylä-Sinkkilä)

Omistaja: mv. Ilmari Kurhila, os. Tennilä, Lahti

mv. Alli ja Aatu Savolainen, os. Tennilä

Löydöt KM 3240:1-3 on tehty aivan Tennilän kylän keskustasta, Lahden-Kärkölan maantien ja Tennilän seisakkeelle vievän tien väliin jääväältä alueelta, Kylä-Savolan talon lounaispuolella olevasta pellostasta, joka viettää etelälounaaseen ojaa kohti, joka yhtyy erääseen Ävännönjoen latvahaaroista. Pellossa on multakerroksen alla hieno hiekkapohja. Samasta pellostasta on saatettu löytää myöskin Kurhilan talosta vuonna 1897 saatu tasataltta<sup>+</sup> KM 3495:5. Ojan eteläpuolella, edellämainittua peltoa vastapäätä on Tennilän kansakoulu, jonka rakentamisen yhteydessä löydettiin liedensijoja mäenkumpareelta, johon perustus kaivettiin. Liedensija on löytynyt myöskin Kylä-Savolan (ent. Sinkkilä) pihamaalta autotallin rakentamisen yhteydessä. Tämä liesi sijaitsee talon eteläpäästä n. 1 m pohjoiseen päin ja n. 1,5 m talon seinästä ulospäin autotallin sisäänmenoaukon vieressä n. 80 cm:n syvyydessä maanpinnasta. Liesi oli ollut läpimitaltaan n. 1 m ja sisäänmenoaukon eteläpuolisessa seinämässä näkyy vieläkin nokisia kiviä. Kylä-Savolan talosta on Kansakoululle matkaa n. 200 m ja näiden kahden paikan väliin jää nykyisin Kylä-Kurhilan talolle kuuluva pelto, josta esineet on löydetty. Myöskin kansakoulu on rakennettu entiselle Kylä-Sinkkilän maalle ja sen ja ojan välinen töyrypelto kuuluu edelleenkin Kylä-Savolan talolle, joten nämä ojaa kohti viettävät pellot, joissa on havaittu muinaisen asutuksen merkkejä, kuuluvat nykyisin kahdelle eri talolle Tennilän kylässä, nimittäin Kylä-Savolalle ja Kylä-Kurhilalle. Kurhilan vanhanisännän antamien tietojen mukaan olisi esineiden löytöpaikka kuitenkin juuri se peltorinne, joka nykyisin kuuluu Kurhilan talolle.

<sup>+</sup>Hollolan pitäjän historiassa(s. 443) olevan tiedon mukaan kulunut siera.

5. P a p i n s a a r i, Lehtoniemi

Löydöt: Kourutaltoa ja poikkikirves, Hollolan museossa, toinen taltta, joka kadonnut, liesikiveyksiä.

Yleiskartta: 2134 10 : 577/5778

Karttaliite: -

Valokuvat: -

Tila: Lehtoniemi 2<sup>17</sup>, kuuluu Pappilan kylään.

Omistaja: mv. Martti Hemmilä, os. Lahti, Laitiala

✓  
Lehtoniemen tila sijaitsee Papinsaarella, Hollolan kirkolta linnuntietä n. 6 1/2 km suoraan pohjoiseen, soisen niemen kärjessä olevalla mäellä. Löydöt on tehty luoteeseen viettävältä savimultapellolta, jota ympäröi havusekametsä. Taltan löytöpaikka on Lehtoniemen asuinrakennuksesta n. 100 m länsiluoteeseen, kirveen n. 150 m luoteeseen talosta, Papinsaaren koillispuolella 100-150 m Vesijärven nykyisestä rannasta, ja kadonneen taltan n. 50 m asuinrakennuksesta länteen. Asuinrakennuksen lounaisnurkalta tuli perustusta kaivettaessa esiin jonkinlainen liesikiveys ja samanlainen on löytynyt pellolta n. 50 m talosta kaakkoon.

6. K u t a j o k i, Rauhamäki

Löydöt: Hollolan museo 345, keihäänkärkinäinen kiviesine, 348 ja 349, tasataltoja, kvartsinsiruja.

Yleiskartta: 2134 10 : 578-9/6777-8

Karttaliite: 1

Valokuvat: 109-111.

Tila: Rauhamäki 1<sup>17</sup>, 1<sup>187</sup>

Omistaja: mv. Eino Rauhamäki, os. Hollola, Kutajoki

l  
Rauhamäen talo sijaitsee Kudanpäänkärjessä, Hollolan kirkolta linnuntietä n. 6 km pohjoiskoilliseen, Kudanpäänkärjen uloimmasta kärjestä n. 400 m eteläkaakkoon. Kivikärki HM 345 on löytynyt pihamaalta, kaakkoon viettävästä, havusekametsää kasvavasta sorarinteestä, n. 40 m asuinrakennuksesta länsilounaaseen, taltta HM 349 n. 220 m ja taltta HM 348 n. 470 m talosta eteläkaakkoon laakelta savipohjaiselta pellolta, viimeksimainittu Kerkonkärkeen vievän tien eteläpuolelta, n. 260 m tienristeyksestä Kerkonkärkeen päin. Pelloissa on

näkynyt myös joitakin kvartsinsiruja.

K i v i k a u t i s e t   h a u d a t

Hollolan pitäjältä ei ole kuin yksi ainoa varma kivikautinen hauta, sekin nykyisellä Lahden kaupungin alueella. Venekirveslöytöjä on kyllä useampiakin, mutta niiden löytöolosuhteet ovat niin epäselvät, ettei niiden pohjalta voi mitään päätellä.

7. O k e r o i n e n ( L a h t i ), Tiilipirtti

Löydökset: KM 14445, venekirves, hiiltä.

Yleiskartta: 3111 03 : 423/6763

Karttaliite: -

Valokuvat: 29.

Tila: Rakentamaton omakotitontti (ent. Koivulan maata) Tiilipirtti

Omistaja: Rakennusliike B & K Oy, os. Lahti, Hämeenk. 7. 4<sup>160</sup>

Haudan löytöpaikka on n. 4 1/2 km Lahden keskustasta länteen, Kärpaskylän kautta Kasakkamäelle vievän tien eteläpuolella, lähellä ns. Söderin kulmaa, paikkaa, josta tiet erkanevat Lahteen, Kasakkamäelle, Okeroisten pysäkille ja palaneelle tiilitehtaalle. Hauta on Lahden - Kasakkamäen tiestä n. 40-50 m etelään ja palaneelle tiilitehtaalle vievästä tiestä itään n. 30 m, hiekkaa otettaessa muodostuneen kuopanteen itäreunalla. Koivulan päärakennuksesta on paikalle matkaa miltei 500 m itäkoilliseen. Alue on loivasti Porvoonjokea kohden viettävää eteläistä rinnettä, joka on omakotiasutusalueena. Pohjoispuolella kohoaa n. 50 m:n päässä Salpausselän harju jyrkkänä.

Tohtori Salmo on suorittanut paikan tarkastuksen vuonna 1958 ja hänen tarkastuskertomuksensa on Kansallismuseon top. arkistossa Lahden mapissa.



K i v i k a u t i s e t   i r t o l ö y d ö t

8. S a r v a, Ylitalo

Löydökset: KM 2622:29, kiviaseen teelmä.

Yleiskartta: 3112 01 : 421/6777

Karttaliite: -

Valokuvat: 1.

Tila: Ylitalo 1<sup>13</sup>

Omistaja: mv. Väinö Ylitalo, os. Paimela

Löytöpaikka on Sarvan kylässä Vesijärven itäpuolella, Ylitalon rakennuksista n. 450 m länteen ja Vesijärven rannasta n. 200 m pohjoiseen, etelään viettävällä savimultapellolla, jonka ympärillä kasvaa sekametsää kahdella sivulla, eteläinen sivu aukeaa järvelle ja läntnessä on metsää vain kapeana kaistaleena pellon ja järven välissä. Itäsivusta osa vastaa peltoihin, jotka jatkuvat Ylitalon rakennuksille saakka. Koillisessa on kivikkoinen mäki.

9. P a i m e l a, Päiväpelto (ent. Iso-Nuutilan Vihtanen)

Löydökset: KM 7189:3, tasataltta.

Yleiskartta: 3112 01 : 424/6773

Karttaliite: 2

Valokuvat: 5.

Tila: Päiväpelto (3<sup>25</sup>)<sup>1</sup> (ent. Vihtasen torppa)

Omistaja: mv. Yrjö Paavilainen, os. Paimela

Päiväpellon tila sijaitsee n. 1600 m Paimelanlahden pohjukasta luoteeseen. Taltan löytöpaikka on savimultapeltoa, jonka ympärillä kasvaa sekametsää. Löytöpaikka on nykyisestä asuinrakennuksesta n. 100 m luoteeseen, puimalasta n. 40-50 m etelälounaaseen.

10. K a l l i o l a, Kivistö, Karjusilta

Löydökset: KM 7189:2, tasataltta.

Yleiskartta: 3112 01 : 429/6773

Karttaliite: -

Valokuvat: 15.

Tila: Kivistö N:o 7

Omistaja: mv. Bruno Kivistö, os. Sipilä

Löytöpaikka sijaitsee uuden Lahden-Asikkalan tien itäpuolella, Palomäen ja Sudenpesänmäen välissä, Karjusilta-nimisellä pellolla, jonka läpi virtaa Ilmotunjärvestä lähtevä oja. Paikalle on matkaa Kivistön talon nykyisestä paikasta n. 1600 m (itään). Tarkkaa löytökoh-  
taa ei tiedetty, kertomuksen mukaan esine oli löytynyt kuopasta, jonka salama oli tehnyt. Nykyisin on Karjusilta tasaista niittyä, jossa 25 cm paksun multakerroksen alla on savipohja. Niityn ympärillä olevat mäet kasvavat sekametsää.

11. K u k k i l a, Takala

Löydökset: KM 12391, kivitaltta.

Yleiskartta: 3112 01 : 427/6772

Karttaliite: -

Valokuvat: 14.

Tila: Takala (kartassa Kuuselan nimellä) 1<sup>364</sup>

Omistaja: Hollolan kunta

Vuokraaja: mv. Hannu Lintukangas, os. Lahti, Kukkila

Takalan talo sijaitsee Lahden kaupungin keskustasta n. 3 km pohjoiseen, Kukkilan selän itärannalla. Löytöpaikka on Takalan navetan lähellä, navetan eteläisestä nurkasta pari metriä kaakkoon, 50-60 m Takalan talon päärakennuksesta suoraan itään. Maasto on itään viettävää savimultapeltoa. Kukkilan selän rantaan on matkaa n. 300 m länttä kohti. Rannan ja löytöpaikan välissä on sekametsää kasvava harjanne. Navetan lounaispäästä löytyi kvartsinpalanen, joka näytti isketyltä, mutta talonväki ei muistanut nähneensä samanlaisia.

12. H e i n l a m m i, Eskola

Löydökset: KM 2622:34, rikkinäinen taltta.

Yleiskartta: 3112 04 : 434-5/6771

Karttaliite: -

Valokuvat: -

Tila: Eskola

Omistaja: mv. Matti Eskola, os. Lahti 3, Heinlammi

Tarkkaa löytöpaikkaa ei tiedetty. Wallinin kartan mukaan löytöpaikka olisi Kivijärven länsipuolella ja Kivijärvestä Arkiomaanjärveen virtaavan ojan pohjoispuolella, mutta kartan pienen mittakaavan vuoksi tarkkaa paikkaa on mahdotonta määrittellä ja sen tähden ei ole lainkaan varmaa, onko mainittu löytöpaikka edes Eskolan maalla nykyisin.

13. O k e r o i n e n (L a h t i), Veijola

Löydökset: KM 14272, oikokirves.

Yleiskartta: 3111 03 : 422/6763

Karttaliite: -

Valokuvat: 26.

Talo: Veijola N:o 5

Omistaja: Autonkuljettaja Matti Suvanto, os. Lahti, Kaskikatu 8.

Veijola sijaitsee Kasakkamaän alueella, Lahden keskustasta n. 5 km länsilounaaseen. Löytöpaikka on Suvannon talousrakennuksen kulmasta n. 4 m itäkaakkoon ja n. 12 m päärakennuksesta länsilounaaseen, savimultapelto jonkin verran sadan metrin korkeuskäyrän alapuolella. Porvoonjokeen laskeva oja virtaa n. 200 m:n päässä lännessä.

14. O k e r o i n e n (L a h t i), Motti

Löydökset: KM 10694, veneenmuotoisen vasarakirveen katkelma.

Yleiskartta: 3111 03 : 423/6762

Karttaliite: -

Valokuvat: 27.

Tila: Motti 14<sup>43</sup>

Omistaja: mv. Uno Motti, os. Okeroinen

Motin talo sijaitsee Okeroisten pysäkillä n. 400 m koilliseen. Löytöpaikka on talon päärakennuksesta n. 50 m etelään, kiviaitan luoteisnurkan kohdalla, pihasta Okeroisten pysäkillä vievän tien itäpuolella. Löytöpaikka on lievästi etelään viettävää peltorinnettä;

paikan välittömässä läheisyydessä kasvaa muutamia kuusia. Porvoonjo-  
ki virtaa n. 400 m:n päässä etelässä.

15. O k e r o i n e n (L a h t i), Koivula

Löydökset: Hämeenlinnan museo 2596, kivitaltta.

Yleiskartta: 3111 03 : 423/6763

Karttaliite: -

Valokuvat: -

Tila: Koivula

Omistaja: mv. Eetu Pietiäinen, os. Okeroinen

Koivulan talo sijaitsee Okeroisten pysäkiltä Lahteen Kärpäsenkylän  
kautta vievän tien varrella, n. 600 m pysäkiltä pohjoiskoilliseen,  
tien itäpuolella. Löytökohtaa ei tiedetty, mutta esineen pitäisi olla  
löytynyt läheltä taloa.

16. O k e r o i n e n (L a h t i), Sipilä

Löydökset: KM 10140, piikeihäänkärki.

Yleiskartta: 3111 03 : 422/6760

Karttaliite: -

Valokuvat: -

Tila: Sipilä 11<sup>61</sup> tai 11<sup>142</sup> (On epäselvää, kuuluuko vesijättömaa, jolla  
Omistaja: Lahden kaupunki löytöpaikka sijaitsee, Sipilän tilaan  
vaiko Veirron huvilapalstaan.)

Löytöpaikka sijaitsee Porvoonjoen itärannalla, entisellä Sipilän ta-  
lon maalla, jossa nyt on rautatievirkamies Aarne Veirron (os. Lahti,  
Kirveskatu 4 B 45) huvila. Paikka on Okeroisten pysäkiltä n. 2500 m  
etelälounaaseen, miltei vastapäätä toisella puolen jokea olevaa Ali-  
Kauppilan taloa. Löytö oli tehty savenottokuopasta, Porvoonjoen ran-  
taäärästä n. 5 m:n päästä joen rannasta, mutta inventoinnin aikana  
joki oli tulvinut niin paljon, että vesi ulottui miltei löytökohtaan  
asti. Paikan eteläpuolella leviää Aliluhdan suo.

17. O k e r o i n e n, Tankkala (ent. Puustelli)

Löydökset: KM 3331:1, tasataltta.

Yleiskartta: 3111 03 : 421/6763

Karttaliite: -

Valokuvat: 31.

Tila: Tankkala 20/22

Omistaja: mv. Arvo Alin, os. Okeroinen

Tankkalan talo sijaitsee Niemenmäellä, Okeroisten pysäkiltä n. 1000 m luoteeseen. Taltan tarkkaa löytöpaikkaa ei tiedetty, mutta isäntä Arvo Alin arveli sen löytyneen pellosta, joka sijaitsee talon eteläpuolella. Pellosta n. 50 m talon päärakennuksesta eteläkaakkoon on löytynyt hiiltä, samoin pellosta, joka on talosta länteen, hiilialue on n. 70-80 m:n säteellä talon länsipäädyssä. Pellot sijaitsevat eteläkaakkoon ja etelälounaaseen viettävällä mäenrinteellä ja niissä on ruokamultakerroksen alla hieno hietamaa. Peltojen ympärillä kasvaa etupäässä lehtimetsää. Talosta etelään, peltojen alapuolella notkossa on kallio, jota nimitetään "Kivikirkoksi". Porvoonjoen haaroja virtaa sekä Niemenmäen itä- että länsipuolella, Tankkalasta n. 400-600 m:n päässä.

18. O k e r o i n e n, Uusi Riihelä (Uotila)

Löydökset: Lahden Museo 1752, poikkikirves.

Yleiskartta: 3111 03 : 422/6764

Karttaliite: -

Valokuvat: 30.

Tila: Uusi Riihelä 34

Omistaja: mv. Jussi Uotila, os. Okeroinen

Riihelän talo sijaitsee n. 2200 m Okeroisten pysäkiltä pohjoiskulmalleen. Kirves on löydetty vanhan päärakennuksen, joka nyttemmin on täysin purettu, kivijalan väliin pistettynä paikasta, joka on nykyisestä päärakennuksesta n. 30 m eteläkaakkoon. Talossa arveltiin, että joku olisi joskus löytänyt kirveen lähellä olleesta vihannesmaasta ja pistänyt sen talteen kivijalkaan, minne se olisi unohtunut. Maasto on eteläkaakkoon viettävää hiekkapohjaista mäenrinnettä.

19. O k e r o i n e n, Ali-kauppila

Löydökset: KM 7466, kivitaltta.

Yleiskartta: 3111 03 : 421/6760

Karttaliite: -

Valokuvat: 37.

Tila: Ali-Kauppila 14<sup>58</sup>

Omistaja: mv. Arvi Järvelin, os. Okeroinen

Ali-Kauppilan talo sijaitsee n. 2600 m Okeroisten pysäkiltä etelälounaaseen. Löytöpaikka on talosta itään olevalla Uutispellolla, n. 150 m talosta itäkoilliseen ja n. 200 m Porvoonjoen rannasta. Aivan tarkkaa paikkaa ei tiedetty, mutta muisteltiin sen olleen aivan lähellä Muuntajannäkeä, sen lounaiskulmalla. Maasto on savimultapeltoa, joka viettää itään Porvoonjokeen. Kynnettäessä on pellossa uscin havaittu hiiltä.

20. O k e r o i n e n, <sup>K</sup>Hangasmäki *Lahti*

Löydökset: Vihertävä kivinen tasataltta, joka viety Lahden Museoon.

Yleiskartta: 3111 02 : 425/6753

Karttaliite: -

Valokuvat: 34-36.

Tila: <sup>K</sup>Hangasmäki 10<sup>6</sup>

Omistaja: mv. Matti Huuskonen, os. Lahti, Hangasmäki 1.

Hangasmäen tila sijaitsee vajaat 6 km Lahden kaupungin keskustasta etelälounaaseen. Löytöpaikka on peltorinteessä n. 380 m talon päärakennuksesta itäkoilliseen ja Porvoonjoen rannasta n. 40 m länteen. Löytökohta sijaitsee itään Porvoonjokeen viettävän rinteiden penkerellä, jonka korkeuslukema on n. 73 m. Löydös tuli esiin n. auranviillon syvyydestä maanmuokkauksen yhteydessä ruokamultakerroksesta. Paikka on vanhaa savihiesupeltoa. Löytäjä on koululainen Olli Huuskonen. *Ziibankin sivupaikka. H. A. Huuskonen Sek. 1. p. syysk. 1967.*

21. M i e k k i ö, Etu-Mattila (?)

Löydökset: KM 4204, tasataltta.

Yleiskartta: 3111 02 : 424/6754

Karttaliite: -

Valokuvat: -

Tila: Etu-Mattila 4<sup>9</sup>

Omistaja: mv. Matti Vihtori Mattila, os. Miekkiö

Löytöpaikka on tuntematon. Mahdollisesti se kuitenkin on ollut Mattilan talon maalla.

22. M i e k k i ö, Anttila

Löydökset: KM 9104, reikäase.

Yleiskartta: 3111 02 : 424/6752

Karttaliite: -

Valokuvat: 38.

Tila: Anttila 1<sup>11</sup>

Omistaja: mv. Anna ja Saima Anttila, os. Miekkiö 2.

Löytöpaikka on aivan Hollolan ja Orimattilan pitäjien rajalla, Puujoen pohjoisrannalla, Anttilan talosta n. 400 m itään ja joessa olevasta Mertakosken sillasta n. 40 m länteen. Esine oli löytynyt vain metrin päässä joesta, vesijättömaasta. Paikan länsi- ja pohjoispuolella on loivasti kaakkoon viettävä peltorinne, eteläpuolella joki ja sen toisella rannalla pienehkö, etupäässä havupuita kasvava metsikkö. Itäpuolella on Lahdesta Rautamäen kautta Orimattilaan vievän tien toisella puolella myöskin peltoaukeaa.

23. H a h m a j ä r v i, Maattola

Löydökset: Isäntä Arvo Maattola on vuonna 1937 löytänyt n. 10 cm:n pituisen kantaan kapenevan, tummasta kivistä tehdyn taasataltan, jonka hän on luovuttanut op. Jaakko Koskiselle Herralan kansakoululle.

Yleiskartta: 2133 11 : 579/6754

Karttaliite: -

Valokuvat: 41.

Tila: Maattola 2<sup>29</sup>

Omistaja: mv. Arvo Maattola, os. Herrala

Maattolan talo on Hahmajärven ja Lahden-Riihimäen radan välillä, Herralan asemalta n. 1250 m lounaaseen. Löytöpaikka on peltosaralla n. 100 m Hahmajärven rannasta etelään ja n. 130 m Maattolan päära-



kennuksesta itään, n. 25 m Hahmajärven maantien itäpuolella. Paikka on erittäin alavaa peltoa, joka ennen Hahmajärven vedenpinnan laskua oli joka kevät veden alla. Se on todennäköisesti vanhaa järven pohjaa.

24. K o r p i k y l ä, Mäkelä

Löydökset: KM 3495:2, tasataltta.

Yleiskartta: 2133 11 : 579/6759

Karttaliite: -

Valokuvat: -

Tila: Mäkelä 7

Omistaja: mv. Tuure ja Impi Helmi Palen, os Herrala, Hankaa

Löytöpaikkaa ei kukaan enää muista. Mäkelän talo sijaitsee n. 4800 m Herralan asemalta pohjoiseen, asemalta tulevan tien koillispuolella.

25. V a a v i a l a, Markkola

Löydökset: KM 10942:1-(2), oikokirves ja värttinäkivi, joka on Kansallismuseon kansatieteellisellä osastolla.

Yleiskartta: 2133 12 : 575/6763

Karttaliite: -

Valokuvat: 52.

Tila: Markkola 2

Omistaja: mv. Jalo Markkola, os. Lahti, Korpikylä

Markkolan talo sijaitsee Vesalasta Herralaan vievän tien länsipuolella, n. 3 1/2 - 4 km Vesalan keskustasta lounaaseen. Löytöpaikka on Markkolan nykyisestä päärakennuksesta n. 550 m pohjoiskoilliseen ja Vaavialan tienhaarasta n. 700 m länsiluoteeseen, Häränkivenojan pohjoispuolella. Aivan tarkoin ei löytöpaikan sijainti selvinnyt. Paikka on etelään Häränkivenojaan viettävää peltorinnettä Korpikylänjoen(ojan) länsipuolella.

25a V e s a l a, Vanhatalo

Löydökset: KM 5607, oikoteräinen kivikirves.

Yleiskartta: 3111 03 : 419/6764

Karttaliite: -

Valokuvat: 63.

Tila: Vanhatalo 3

Omistaja: mv. Manne Vanhatalon perikunta, os. Lahti, Vesala

Löytöpaikka on Lahti-Hämeenlinna tien eteläpuolella, n. 3 1/2 km Lahden kaupungin keskustasta länteen, Vanhatalon tienristeyksestä n. 500 m etelälounaaseen ja asuinrakennuksesta n. 150 m länsilounaaseen. Porvoonjokeen johtavaan ojaan on matkaa vajaat 200 m. Aivan tarkkaa löytökohtaa ei enää muistettu. Löytöpaikka on länteen viettävää peltorinnettä, jossa maaperä on savihiesua.

26. V e s a l a, Keski-Jussila

Löydökset: Kivikirves, joka on annettu Lahden Museoon, ja saviastianpaloja, joita ei ole otettu talteen.

Yleiskartta: 2133 12 : 579/6764

Karttaliite: -

Valokuvat: 64-65.

Tila: Keski-Jussila 3<sup>27</sup>

Omistaja: mv. Juho Oskari Jussila, os. Lahti, Soramäki

Keski-Jussilan talo sijaitsee Lahden kaupungin keskustasta n. 9 1/2 km länteen, uuden Lahti-Hämeenlinna maantien eteläpuolella, n. 200 m:n päässä tiestä. Kirveen löytöpaikka on n. 400 m talosta etelälounaaseen, ehkä n. 50 m talosta tulevan tien länsipuolella, n. 20-30 m Myllystenojasta etelään. Paikka on lounaaseen viettävällä hiekkaperäisellä peltorinteellä, töyryllä, joka on aivan lähellä muinaista joenrantaa. Saviastianpalat lienevät löytyneet peltorinteestä, joka on talosta n. 400 m länsilounaaseen ja kirveen löytöpaikasta n. 400 m luoteeseen, Lautsilanojan länsipuolella.

27. T e n n i l ä, Pelto-Rekola

Löydökset: Oikokirves, joka on ollut Suomalaisen Normaalilyseon koelmissa, mutta luultavasti hävinnyt sodan aikana.

Yleiskartta: 3133 12 : 575/6761

Karttaliite: -

Valokuvat: -

Tila: Pelto-Rekola 8<sup>29</sup>

Omistaja: mv. Aino ja Veikko Ruokonen, os. Tennilä

Pelto-Rekolan talo on Lahdesta Kärkölään vievän tien kaakkoispuolella, Tennilän kylän keskustasta n. 600 m koilliseen. Tarkkaa löytöpaikkaa ei kukaan enää muistanut. Tuomari Tarmo Sivula (ent. Siivonen), joka poikasena oli esineen löytänyt, muisti vain talon nimen eikä myöskään Rekolan talossa ollut ketään sellaista elossa, joka olisi muistanut tapauksen.

28. T e n n i l ä, Kytö (aikaisemmin Niittyylän maata)

Löydökset: Kadonnut kivikirves, Annikki Nisulan tiedonanto 26/3 1936.

Yleiskartta: 2133 11 : 574/5757

Karttaliite: -

Valokuvat: -

Tila: Kytö

Omistaja: mv. Veikko Saario, os. Herrala, Heinäsuo

Kydön talo sijaitsee Tennilän pysäkiltä Tennilän kylään johtavan tien itäpuolella, Tennilän pysäkiltä n. 3 km luodepohjoiseen. Kydön talosta n. 450 m pysäkille päin, aivan tien vieressä on Käärnekallion länsisyrjällä hiekkakuoppa, josta nähtävästi hiekanoton yhteydessä on löydetty kadoksiin joutunut reiällinen kivikirves. Hiekkakuoppa sijaitsee länteen viettävässä, havupuuvaltaista sekametsää kasvavassa rinteessä ja se on nykyisin hyljätty ja kasvaa matalaa pensaikkaa. Annikki Nisulan ilmoituksessa mainittiin mäeltä löytyvän myöskin hautalasseumia. Näitä ei näkynyt, mutta mäki on suuri eikä löytäjää eikä ketään muutamaakaan asiasta tietoista löytynyt paikkakunnalta. Yritykset tavoittaa löytäjä kirjeitse uudesta osoitteesta epäonnistuvat, sillä Emil Laineelle Pellon asemalle osoitettu kirje palautettiin merkinnällä: vastaanottaja tuntematon.

29. T o i v o l a, Lyhelä

Löydökset: KM 3777:1, kivihelmi (?)

Yleiskartta: 2133 09 : 569/6767

Karttaliite: -

Valokuvat: 75.

Tila: Lyhelä 5<sup>19</sup>

Omistaja: mv. Oiva Lyhelä, os. Lahti, Sulonen

Lyhelän talo sijaitsee Lahti-Hämeenlinna maantien eteläpuolella, ai-  
van maantien vieressä, n. 20 km Lahden kaupungin keskustasta. Löytö-  
paikka lienee ollut vanhan asuinrakennuksen, joka on purettu jo 1935,  
välittömässä läheisyydessä, mutta tarkkaa paikkaa ei kukaan enää pys-  
tynyt määrittämään. Todennäköisesti löytökohta on ollut pohjoiseen  
viettävässä savimultapellossa, joka jää maantien ja nykyisen asuin-  
rakennuksen väliin.

### 30. J ä r v e n t a u s t a, Mäkelä

Löydökset: KM 3910:1, kourutaltoa.

Yleiskartta: 2134 10 : 570-1/6771-2

Karttaliite: -

Valokuvat: -

Tila: Mäkelä 3<sup>15</sup>

Omistaja: mv. Esko Ryhänen, os. Lahti, Hatsina

Entinen Mäkelän torppa sijaitsee n. 6500 m linnuntietä Hollolan kir-  
kolta lähes suoraan **länteen**. Paikalle pääsee Hatsinasta Suurenmäen tie-  
tä ja on matkaa sieltä n. 4 km. Mäkelän talo on mäellä peltojen kes-  
kellä. Tarkkaa löytöpaikkaa ei tiedetty enää, mutta mahdollisesti  
löytö on tehty jostakin näistä rinnepellöistä. Aukean pohjoispuolel-  
la kohoaa Suurinäki.

### 31. L a i t i a l a, Laitialan kartano

Löydökset: KM 2960:3, taltan teräkatkelma.

Yleiskartta: 2134 10

Karttaliite: -

Valokuvat: -

Tila: Laitialan kartano 1<sup>29</sup>

Omistaja: vuorineuvos Aukusti Heikki Asko-Avonius, os. Laitialan k:n:o  
Lahti

Tilanhoitaja: Lauri Oranen, os. Laitialan kartano, Lahti

Laitialan kartanon maat sijaitsevat Vesijärven rannalla, Lahdenpoh-  
janselän pohjoispuolella, Hollolan kirkolta linnuntietä n. 5-6 km  
luodepohjoiseen. Tarkkaa löytöpaikkaa ei tiedetä. Löytäjä oli torp-  
pari Kilkka, jonka torppa sijaitsi Kärkölän-Asikkalan tien länsipuo-

lella, Laitialan tienristeyksestä n. 300 m lounaaseen. Ei ole kuitenkaan mitenkään varmaa, että löytö olisi tehty juuri torpan mailta.

32. L a i t i a l a, Laitialan kartano, Housunsuo

Löydökset: KM 3910:4, tasataltta.

Yleiskartta: 2134 10 : 576/6777

Karttaliite: -

Valokuvat: -

Tila: Laitialan kartano 1<sup>29</sup>

Omistaja: vuorineuvos Aukusti Heikki Asko-Avonius, os. Laitialan k.no  
Lahti

Tilanhoitaja: Lauri Oranen, os. Laitialan kartano, Lahti

Housunsuo, johon ojaa kaivettaessa esine löytyi, sijaitsee 2 - 2 1/2 km Laitialan kartanorakennuksesta itäkoilliseen, Papinsaaren tyvessä, Kailanpohjan ja Keitaanpohjan välillä. Suo on todennäköisesti aikaisemmin ollut järveä, niin että Papinsaari on ollut todellinen saari eikä suon mantereesta eroittama niemeke, kuten nykyisin. Tarkkaa löytöpaikkaa ei kukaan enää muistanut.

33. M a n s k i v i, Alestalo (?)

Löydökset: KM 3910:2, tasataltan teräpään katkelma.

Yleiskartta: 2134 10 : 572/6778

Karttaliite: -

Valokuvat: -

Tila: Alestalo 357

Omistaja: mv. Vilho Alestalo, os. Lahti, Manskivi

Alestalo sijaitsee Kärkölä-Asikkala maantien länsipuolella, n. 600 m tiestä ja n. 900 m luodepohjoiseen Laitialaan vievän tien risteyksestä. Löytöpaikkaa ei talossa tiedetty.

34. U s k i l a, Rantatalo

Löydökset: Hollolan museo 350, kivitaltta, sekä toinen kivitaltta,  
KM 15509.

Yleiskartta: 2134 10 : 573/6774



Karttaliite: -

Valokuvat: -

Tila: Rantatalo (5,6)<sup>4</sup>

Omistaja: A. Boucht'n perikunta, os. Isomylly, Hollola

Rantatalo sijaitsee Hollolan kirkolta linnuntietä n. 4 km länsiluoteeseen, Lahdenpohjanselän eteläpuolella. Löytöpaikkaa ei enää tarkkaan muistettu, mutta arveltiin talttojen löytyneen pelloista, jotka ovat talosta n. 200-300 m länteen. Oletettu löytöpaikka on länsiluoteeseen viettävä peltoaukea, jonka etelä- ja pohjoispuolella kohoavat havusekametsää kasvavat kallioiset mäet. Vesijärven rantaan, Hammonpohjaan, on matkaa n. 400 m.

### 35. P a r i n p e l t o, Alastalo

Löydökset: Hollolan museo 935, veneenmuotoinen vasarakirves, joka on ollut aikaisemmin agronomi Väinö Pätiälän hallussa Hollolassa.

Yleiskartta: 2134 10 : 576/6773

Karttaliite: -

Valokuvat: -

Tila: Alastalo 2<sup>13</sup>

Omistaja: mv. Paavo Pirttilä, os. Hollola, Parinpelto

Alastalo sijaitsee Hollolan kirkolta n. 1200 m luodepohjoiseen, Parinpeltoon vievän tien länsipuolella. Löytöpaikkaa ei kukaan enää muista.

### 36. P a p p i l a n k y l ä, Jukola

Löydökset: KM 12570, kivitaltta.

Yleiskartta: 2134 10 : 578/6771

Karttaliite: -

Valokuvat: 98-99.

Tila: Jukola 6<sup>3</sup>

Omistaja: mv. Oskari Suikki, os. Hollola kk.

Löytöpaikka on n. 900 m Hollolan kirkosta kaakkoon, Jukolan talosta n. 140 m etelälounaaseen, Vesijärveen on matkaa n. 200 m. Löytöpaik-

ka on Vesijärveen loivasti viettävää peltoa, jossa on savipohja. Löytö oli tehty ruokamullasta n. 20 cm:n syvyydestä.

37. K u t a j o k i, Kerkonkärki

Löydökset: Hollolan museo 551, uurrenuija.

Yleiskartta: 2134 10 : 579/6778

Karttaliite: 3

Valokuvat: 102.

Talo: rakentamaton huvilatontti, Kerkonkärki 1<sup>142</sup>

Omistaja: rouva Tellervo Salminen, os. Lahti, Mariank. 17. B.

(Oleskelee talvikauden Espanjassa, kesäos. Nastola, Kalkkola)

Kerkonkärki sijaitsee Kutajoen niemen pohjoispäässä, Hollolan kirkolta linnuntietä n. 6 1/2 km pohjoiskoilliseen. Uurrenuijan löytöpaikka on kiviraunion n:o 6 vieressä, kts. karttaliitettä ja vert. tämän kertomuksen n:oon 78. Paikka on etelään viettävän päläsiassa lehtisekametsää kasvavan kallionrinteen alaosassa, n. 60 m Vesijärven rannasta.

38. K u t a j o k i, Vattia

Löydökset: KM 8273, tasataltta.

Yleiskartta: 3112 01 : 419/6778

Karttaliite: -

Valokuvat: -

Talo: Vattia (huvilapalsta)

Omistaja: agronomi Olavi Syväranta, os. Helsinki, Aurorank. 11 A 15

Syvärannan huvila sijaitsee Kutajoen niemen pohjoispään itäisimmässä huipussa, Vattiankärjessä. Tarkkaa löytöpaikkaa ei tiedetty, mutta se lienee ollut puutarhassa, kallioisen mäen itärinteessä, uusimman huvilarakennuksen kaakkoispuolella.

39. S i i k a n i e m i, Alitalo

Löydökset: KM 2960:1, kourutalтта.

Yleiskartta: 3112 01 : 422/6772



Karttaliite: -

Valokuvat: -

Tila: Alitalo

Omistaja: Eemeli Siikaniemen perikunta, os. Lahti, Siikaniemi

Alitalo sijaitsee n. 7 1/2 km Hollolan kirkolta lähes suoraan itään, Lahdesta Siikaniemeen vievän tien päässä. Löytöpaikasta ei talossa, josta kaikki vanhempi väki on kuollut, tiedetty yhtään mitään.

40. T i i r i s m a a, Kaporja

Löydökset: KM 15001, kartiomainen saviesine.

Yleiskartta: 3111 C3 : 419/6769

Karttaliite: -

Valokuvat: 112-113.

Tila: Kaporja 9

Omistaja: mv. Erkki Savolainen, os. Lahti, Tiirismaa

Erkki Savolaisen talo sijaitsee entisellä Pyhäniemen kartanon maalla, Tiirismaan pohjoispuolella, Siikaniemen-Hollolan tienristeyksestä n. 1300 m länsilounaaseen ja Kutajärvestä n. 500 m etelään. Löytöpaikka on vajan vieressä, sen eteläpuolella n. 2-3 m, ja päärakennuksen koilliskulmasta n. 40 m itään. Maasto on tasaista, alavaa peltoa, jonka keskellä Savolaisen rakennukset sijaitsevat muutamien puitten ympäröiminä. Peltoaukean eteläpuolella on maasto korkeampaa, sekametsää kasvavaa. Viiden sadan metrin päässä pohjoisessa on Kutajärven ranta.

P a i k a l l i s t a m a t t a j ä ä n e e t k i v i k a u -  
t i s e t l ö y d ö k s e t

Hollolan pitäjän alueelta on eri museoiden kokoelmiin saatu joukko kivikautisia esineitä, joiden löytöpaikkaa ei voida määrittellä edes talon tarkkuudella. Niistä on luettelo seuraavana.

41. V e s i j ä r v e n i t ä r a n n a l t a

Löydökset: KM 2622:30, pieni saviliuskemainen taltta.

KM 2622:31, jäännös särnäiseksi hiotusta kourutaltasta.

KM 2622:32, jäännös tasataltan teräpuolesta.

KM 2622:33, pienoinen, terästä rikottu kourutaltoa.

Edellä luetellut esineet on löydetty Vesijärven itäpuolelta, Paimelan, Kalliolan ym kylien mailta ja ne on lahjoittanut maisteri Sederholm ylioppilas V. Wallinin välityksellä S.M.Y:lle vuonna 1889. Kaikki tarkemmat löytötiedot puuttuvat. (Vert. Wallinin kert. s. 170,172.)

#### 42. L a h t i, Lounas

Löydökset: Lahden Museossa oleva kivikuokka.

Kansallismuseon arkistossa olevien tietojen mukaan esine olisi aikoinaan kuulunut nimismies Polonin kokoelmiin ja olisi saatu Lahden kylän Lounaan talosta. Mainitun talon mailla kohoaa nykyisin kivitaloja. Tilan rakennukset ovat olleet suurinpiirtein sillä paikalla, missä nykyisin on Harjulan Vapaaopisto (Onnelantie 43), siis Lahden kaupungin poikki kulkevan harjun pohjoisrinteellä.

#### 43. J ä r v e n p ä ä

Löydökset: Hämeen Museo 83:13, tasataltoa.

Esine on arkistotietojen mukaan saatu Hollolan Järvenpään kylästä, missä sitä yli 200 vuoden aikana oli ensin käytetty taikakaluna ja sittemmin maalinirroittajana. Löytötiedot puuttuvat luonnollisesti kokonaan.

#### 44. O k e r o i n e n, Pietilä (?)

Löydökset: KM 4092, tasataltoa.

Arkistotietojen mukaan esineen on löytänyt Okeroisten kylän Pietilän talon poika Hentrikki jokiniittyä auratessaan vuosisadan vaihteessa. Okeroisissa on kaikkiaan kolme Pietilää; näistä yhdelläkään ei vanhan tiluskartan mukaan ole ollut hallussaan joenrantaniittyjä eikä myöskään Yli-Sippalan liki 90-vuotias isäntä, joka on selvillä lähes kaikesta, mitä Okeroisten kylässä on viimeisten 80 vuoden aikana tapahtunut, kyennyt tätä arvoitusta ratkaisemaan.

45. H e r r a l a (?)

Löydökset: KM 2725:1, kivikirves.

Kirves on arkistotietojen mukaan löytynyt järven rantamalta läheltä Herralan kylää Hollolasta. Löytäjä on ollut muurari Sahlberg, joka on lahjoittanut esineen V. Wallinin välityksellä S.M.Y:lle vuonna 1890. Wallinin kartan mukaan löytöpaikka olisi ollut jossakin Hahmajärven koilliskulmalla, mutta siellä ei ole mitään järveä, joten esine lienee löytynyt Hahmajärven rannalta. Tarkemmin ei löytöpaikkaa enää voi saada määritellyksi.

46. H a n k a a, (Ylitalo)

Löydökset: KM 3495:1, leveäteräinen tasataltta.

Esine on saatu Hankaan kylästä Ylitalon isännältä Erikiltä ja se on löydetty pellolta multakasasta. Nykyisin on Ylitalo kokonaan hävinnyt ja osa sen maista kuuluu Kaivolän talolle, osa myös Herralan kylän Mäkelän talolle. Jokin kiviesine kerrotaan löydetyn pellosta, joka on Kaivolän talosta koilliseen, Hankaanjoen etelärannalla, mutta onko se juuri tämä sama esine, on epävarmaa.

47. V e s a l a, Inkilä (?)

Löydökset: KM 3255:2, kivikappale, käytetty kovasimena, toisessa kyljessä sahauksen uurteita.

Arkistotietojen mukaan löydetty Vesalan kylän Inkilän talon pellosta. Kukaan Vesalassa ja lähikylissä ei ole koskaan kuullutkaan puhuttavan Inkilän talosta!

48. M a n s k i v i (?)

Löydökset: KM 3910:5, vasarakirveen kantapään katkelma.

Esine on saatu Manskiven kylästä Laitialan kartanon muonamies Kustaalta, löytöpaikka on tuntematon. Se saattaa olla Manskivessä tai Laitialan kartanon alueella, mutta mahdollisesti muuallakin.

49. ?

Löydökset: KM *9046* , reikäkiven teräpuolikas.

Esine on löydetty Hollolasta, josta joku maalaisisäntä on sen tuonut ja myynyt antiikkikauppaan Helsingissä. Tuoja, jonka nimestä ei ole tietoa, oli kertonut löytäneensä sen ojankaivuussa. Museon kokoelmiin esine tuli v. 1929.



Tila: Kaivola 1<sup>26</sup>

Omistaja: mv. Eino Kaivola, os. Herrala, Hankaa

Hankaan Linnamäki sijaitsee n. 3 km Herralan asemalta pohjoiskoilliseen, Lahden-Herralan maantien itäpuolella, n. 700 m Arvelan talosta eteläkaakkoon ja 600 m Salilan talosta itään. Kaivolan talosta paikalle on matkaa runsas 1 1/2 km ja sinne pääsee Lahden-Herralan maantieltä huonoa polkua pitkin, matkaa on n. 800 m. Mäki on havumetsän keskellä kallioisessa maastossa; sen länsipuolella on toinen lähes yhtä korkea mäki, itäpuolella on kapeahkon metsävyöhykkeen jälkeen Linnamäenpellosi nimitetty pelto. Mäki itse ja ympäristö on kasvanut havupuuvaltaista sekametsää, mäen laki etupäässä mäntyjä, mutta syksyllä 1961 myrsky kaasi lähes kaikki suuret puut korkeimmilta kohdilta, joten Linnamäen laki on yhtä ainoata kaatuneitten puitten ryteikköä; siellä täällä kallionkoloissa kasvaa pensaikkoa.

Linnamäki on laeltaan suurimmaksi osaksi paljas, pitkänomainen kallio (n. 400 x 200 m, korkeus 143 m), jonka suunta on kaakosta luoteeseen. Se laskeutuu jyrkkänä kaikilla muilla ilmansuunnilla paitsi luoteessa, jossa on näkyvissä sortuneen kivivallin jätettä n. 60 m:n matkalla. Luoteispäässä on mäen laen sekä länsi- että itäsivulla suurten kivien muodostamia röykkiöitä ja rivejä, mutta nämä lienevät ainakin osaksi luontaisia. Länsireunaa kiertää vallilta kaakkoiskärkeen asti penkere, jota voisi kuvitella käytetyn tienä. Mäen korkeimmalta kohdalta näkee selkeällä ilmalla hyvin Lahteen asti. Nykyisin käytettävän polun länsipuolella n. 15 m:n päässä on kohta, josta vanhempi tie näyttää tulleen ylös. Juuri mäelle johtavan polun kohdalla on salama iskenyt puuhun ja singonnut vallin kivet hajalle, joten Linnamäki olisi kunnostuksen ja tarkemman tutkimuksen tarpeessa.

V. Wallin, joka ei kuitenkaan ole käynyt mäellä, mainitsee tästä kertomuksessaan Hollolan kihlakunnan muinaisjäännöksistä, s. 136. Sakari Kuusen Hollolan pitäjän historiassa kerrotaan mäen kaakkoispuolella olevan aivan selvän toistakymmentä metriä pitkän vallin, mutta sen olemassaoloa en paikalla käydessäni päässyt toteamaan, koska juuri tällä sivulla kaatuneiden puiden ryteikkö oli niin sekava, että kiipeily siellä oli hengenvaarallista. Hollolan pitäjän historiassa on Hankaan Linnamäkeä kuvattu sivuilla 31-33.

*not. myös ? Voimassaon laubataloje etelä. Hankaan muinaisjäännökset  
Oskari Erik*

52. L a i t i a l a, Kiiluanmäki (Kiiluvankukkula)

Yleiskartta: 2134 10 : 573/6777

Karttaliite: -

Valokuvat: 81-85.

Tila: Laitialan kartano 1<sup>23</sup>

Omistaja: vuorineuvos A. H. Asko-Avonius, os. Laitialan kartano, Lahti

Hoitaja: tilanhoitaja Lauri Oranen, os. Laitialan kartano, Lahti.

Kiiluanmäki sijaitsee Lahden-Viitailan tien ja Laitialan kartanoon vievän tien risteyksestä n. 300 m itäkaakkoon ja Laitialan kartanosta n. 800 m luoteeseen. Hollolan kirkolta on paikalle linnuntietä n. 6 1/2 km luoteeseen. Kiiluanmäki on havupuuvaltaista sekametsää kasvava soraharju, jonka korkein kohta kohoaa kekomaisena korkeuteen. Alempana rinteessä erottuu pari pengermää ja huippu itse on vain n. 20 x 10 m laaja, luoteis-kaakko suunnassa. Kummassakin päässä harjua on hiekkakuoppa. N. 40-50 m korkeimmasta kohdasta rinnettä alaspäin on havaittavissa kivikkoa, joka mahdollisesti on ollut varusmuurin tukena. Kiveys on selvin pohjoisen puolella, epämääräisin lounaan ja lännen puolella, mutta lähes koko matkan sen voi löytää jaloin tunnustelemalla. Sammal on paksua ja aluskasvillisuus tiheää, joten sitä ei aina silmin havaitse. Mahdollisesti länsisivulla on ollut parikin vallia, mistä johtuu epäselvyys. Pohjoiskoillisrinteessä on kivien ympäröimä kuopanne, 2 x 3 x 1 m.

Kiiluanmäestä on Wallin kertonut sivulla 187 ja Sakari Kuusi Hollolan pitäjän historiassaan sivuilla 32-34. *ent. Kuusim. 2065*

53. P a p p i l a n k y l ä, Kappatuosian mäki

Yleiskartta: 2134 10 : 577/6772

Karttaliite: -

Valokuvat: 96.

Tila: Pappila 1<sup>48</sup>

Omistaja: Hollolan Seurakunta, os. Hollola kk.

Kappatuosian l. Kappadokian mäki on aivan Hollolan kirkon vieressä, sen pohjoispuolella. Maisteri Jouko Voionmaa on kaivanut mäellä kesällä 1962 ja hänen kaivauskertomuksensa on KM:n top. arkistossa.



Rautakautiset kalmistot

54. Noitala, Lähteenmäki

Löydökset: KM 15785:1-2, kuutiokivi, saviastianpaloja, muutama palanut luunsiru.

Yleiskartta: 3112 01 : 425/6776

Karttaliite: -

Valokuvat: 3,4.

Tila: Lähteenmäki 1<sup>32</sup>

Omistaja: mv. Esko Lähteenmäki, os. Iaimela

Kalmisto sijaitsee Paimelanlahden länsipuolella, Lähteenmäen rakennusten pohjoispuolella, Paimelan-Sarvan maantien ja Noitalan tien risteyksestä n. 200 m kaakkoon, itään Paimelanlahteen viettävässä rinteessä. Kuutiokivi löytyi ojankaivuussa Lähteenmäen talon navetan pohjoispuolelta, n. 18 m:n päässä navetasta ja n. 20 m Tuomaalan tiestä itään. Saviastianpalat ja luut löytyivät läheltä, ojan reunasta. Paikasta on Vesijärven rantaan matkaa n. 200 m. Talon eteläpuolelta, n. 100 m kuutiokiven löytöpaikasta etelään, on suuren kiven räjäytyksen yhteydessä löydetty sen alta hiiltä ja tuhkaa. Samassa pellossa on havaittu palaneita kiviä. Paikka, mistä löydöt on tehty, on niin kivikkoista, että se sentähden on jätetty muokkaamatta pelloksi ja kasvaa luonnonnurmea, maa on savimultaa.

55. Paimela, Ryynäselä (Ryynälä)

Löydökset: KM 2914:1-2, 2929:1-6, 3008:15-21, myöhemmän rautakauden löytöjä. Vert. Hj. Appelgrenin kert. top. arkistossa 5. 4. 1894 ja A. O. Heikelin kert. Suomen Museo 8-9, s. 128-130 sekä kaivauskertomusta KM:n top. ark.:ssa.

Yleiskartta: 3112 01 : 426/6776

Karttaliite: 5

Valokuvat: 7-9.

Tila: Ryynäselä

Omistaja: mv. Villehad Lemola, os. Paimela

Ryynäselän kalmisto sijaitsee n. 12 km Lahden kaupungin keskustasta

pohjoiseen, Paimelanlahden itäpuolella, n. 350 m vanhasta Asikkalan tiestä itään ja Ryynäselän asuinrakennuksesta n. 100 m kaakkoon. Kalmisto on n. 40 x 50 m laajalla, matalahkolla kumpareella. Esineiden löytöpaikka on kumpareen pohjoispäässä, nykyisen kanalan itäpäästä n. 20-25 m etelään. Kumpare kasvaa sekametsää ja kalmisto on nähtävästi tehty luonnonkivikkoon pinoamalla isojen maakivien väliin pienempiä. Joka paikasta tuntui tulevan vastaan kiviä ja varsinkin mäen keskellä olevan pienen aukion eteläpäästä tuli koetoissa esille hiiltä. Kalmisto on todennäköisesti aivan samassa kunnossa, mihin se jäi Heikelin jäljiltä eikä sitä uhkaa mikään tuhoutumisvaara lähitulevaisuudessa.

56. K a l l i o l a, Kaislaranta (ent. Pelto-Seppälän maata)

Löydökset: KM 3341:1-2, putkikeihään terä ja kaularenkaan katkelma.

Yleiskartta: 3112 01 : 426/6774

Karttaliite: 6

Valokuvat: 11.

Tila: Kaislaranta, entistä Pelto-Seppälän maata, huvilapalsta.

Omistaja: rouva Pirkko Simola, os. Lahti, Rautatienkatu 17. A. 3.

Kaislaranta sijaitsee Paimelanlahden itäpuolella, Kalliolan nuorisoseurantalon eteläpuolella, solassa kahden kallion välissä. Löytöpaikka lienee nykyisen autotallin kohdalla, kallion alla, nuorisoseurantaloista lounaaseen ja Vesijärven nykyisestä rannasta n. 23 m itään. Kalmistosta ei ole mitään maanpäällistä merkkiä, mutta puutarhassa, huvilan itäpuolella, on maa aivan nokista ja autotallin rakennuksen yhteydessä löytyi perustuksesta rautakuonaa ja maassa näkyi runsaasti hiiltä. Autotallin takaseinässä on alaosassa näkyvissä maata, josta löytyy pieniä palaneita luunsiruja, joten ilmeisesti kysymyksessä on polttokalmisto. Paikalla oleva huvila aiotaan lähiaikoina purkaa ja omistaja on luvannut siinä vaiheessa ottaa yhteyttä Muinaistieteelliseen toimikuntaan.

A. Hackmanin tekemä kartta löytöpaikasta on Kansallismuseon top. arkistossa.

57. J a l k a r a n t a (L a h t i), Myllysaari

Löydökset: KM <sup>1910</sup> 5594:1-7, keihäänkärkiä ym., KM <sup>1952</sup> 15508, itäkarjalainen tasataltta.

Yleiskartta: 3111 03 : 425/6765

Karttaliite: -

Valokuvat: 24,25.

Tila: Myllysaari (useita eri rekisterinumeroita)

Omistaja: Lahden Purjehdusseura, os. Lahti, Myllysaari  
(kommodööri tuomari Osmo Ristola)

Myllysaari sijaitsee Vesijärven eteläosassa, Lahden kaupungin keskustasta n. 2 1/2 km linnuntietä luoteeseen. Rannasta on Myllysaareen Rajuniemen kohdalla ainoastaan 320 m. Saari on n. 200 m pitkä ja n. 85 m leveä ja kohoaa vain vähän vedenpinnan yläpuolelle. Sen korkeimmalle kohdalle on rakennettu Lahden Purjehdusseuran paviljonki ja juuri paviljongin rakennuksen yhteydessä löydettiin yllämainitut esineet. Hjalmar Appelgren-Kivalon tarkastuskertomuksen (KM:n top. arkisto, syyskuu 1910) mukaan kalmistoalue on kokonaan Purjehdusseuran paviljongin alla.

58. N o k k o l a, Taka-Tommola

Löydökset: KM 3601:1-2, miekkoja.

Yleiskartta: 2133 12 : 578/6763

Karttaliite: 7

Valokuvat: 53,54.

Tila: Taka-Tommola 4

Omistaja: mv. Heikki Juhani Eskola, os. Vesala

Löytöpaikka sijaitsee Vesalan kansakoulusta n. 1300 m etelälounaaseen, Jarvalasta Lokkolaan vievän tien länsipuolella, Eskolan talosta n. 300 m länteen ja Taka-Tommolasta n. 250 m pohjoiseen; tieltä on paikalle matkaa n. 100 m, mikäli vanhan Kansallismuseon top. arkistossa olevan kartan suhteet lainkaan pitävät paikkaansa. Löytöpaikkaa ei näet talossa tarkkaan tiedetty. Löydöt on tehty itään viettävästä peltorinteestä, jota 200 m:n päässä länsi- ja pohjoispuolella rajoittaa sekametsä, etelässä ja idässä peltoaukea. Jarvalan Eskolan löytöpaikkaan on matkaa n. 300 m. Vrt. karttaliitettä ja valokuvia.

59. J a r v a l a, Ilmemäenkallio (Eskola)

Löydökset: KM 3255:3, hevosenkenkäsolki; kaksi miekkaa, jotka kadonneet, palaneita luita.

Yleiskartta: 2133 12 : 578/6763

Karttaliite: 7

Valokuvat: 54-56.

Tila: Eskola 1<sup>64</sup>

Omistaja: mv. Pentti Eskola, os. Vesala

Löytöpaikka sijaitsee mäellä, joka on Lahden-Hämeenlinnan tieltä Jarvalan-Utulan tien risteyksestä n. 1000 m suoraan etelään, Eskolan talon puutarhassa, päärakennuksen lounaisnurkasta n. 8-10 m etelälounaaseen. Löytökohta on itään viettävässä mäenrinteessä, joka on raivattu puutarhaksi. Paikasta länteen olevat kalliot kasvavat havupuuvaltaista sekanetsää. Mäen ympärillä leviää laaja peltoaukea.

A. O. Heikel on suorittanut löytöpaikan tarkastuksen, kertomus KM:n top. arkistossa päivätty 27/11 1896, ja hänen tietonsa löytöpaikasta eroavat jonkin verran tiedoista, jotka Eskolan vanhaisäntä antoi. Mahdollisesti päärakennuksen sijainti ei ole nykyisin aivan sama kuin viime vuosisadalla. Arkistossa olevassa kartassa ilmansuunnat on väärin merkitty eikä siinä näy rakennusten sijaintia.

60. U n t i l a, Kirkailanmäki

Löydökset: KM 10048:1-2, 10137:1-13, 10143, kupurasolkia ym. risti-  
retkiaikaisia esineitä. Suurin osa aineistosta oli keski-  
aikaista ja säilytetään Kansallismuseon historiallisella  
osastolla, kuten J. Leppäahon <sup>ja H. Salmon</sup> kaivauskertomus<sup>ksi</sup>kin. His-  
toriallinen esineistö on numeroitu päänumerolla 35175.  
Osa ruumishautain luuaineistosta on Helsingin Yliopiston  
anatomisella laitoksella.

Yleiskartta: 2133 12 : 578/6764

Karttaliite: -

Valokuvat: 57-59.

Tila: Peltola 2

Omistaja: mv. Johan Fredrik Eskola, os. Vesala

Kalmisto sijaitsee Untilasta Utulaan vievän tien molemmiin puolin,

vanhalta Hämeenlinnantieltä n. 200 m Utulaan päin, Peltolan ja Eukselan talojen välillä. Suurin osa koskemattomasta alueesta jää Peltolan maalle tien koillispuolelle\*. Kalmistoa on ollut myös siinä, missä nykyisin on Thomsonin huvila. Kalmisto sijaitsee keskellä peltoaukeaa mäenrinteessä, joka laskee hyvin loivana itään ja etelään, jyrkempänä lounaaseen ja länteen ja jatkuu harjanteena luoteista kohti Kalmistosta ei ole muuta maanpäällistä merkkiä kuin muistokivi, jonka Hollolan seurakunta on pystyttänyt vainajille.

Kirkkailanmäen on V. Wallin maininnut kertomuksessaan sivulla 139. Hänen kertomuksensa mukaan paikalta oli löydetty runsaasti luita, mutta ei esineitä, ja perimätieto oli kertonut paikan olevan ikivanhan kirkkomaan.

61. H ä l v ä l ä, Oju(s)mäki

Löydökset: KM 15174, rautaveitsi sekä kadonnut keihäänkärki, luita.

Yleiskartta: 2133 12 : 578/6765

Karttaliite: -

Valokuvat: 72,73.

Tila: Ojumäki 1<sup>14</sup>

Omistaja: Autoilija Eetu Kivistö, os. Vesala

Kalmisto sijaitsee aivan Vesalasta Hollolaan johtavan tien vieressä, tien länsipuolella, n. 600 m Vesalan risteyksestä pohjoiskoilliseen ja suunnilleen saman verran Työtjärven rannasta lounaaseen. Keihäänkärki oli löytynyt sähköpylvään kohdalta asuinrakennuksen pohjoisnurkasta n. 12 m pohjoiskoilliseen, veitsi siitä 50 m länteen, kairavosta 6 m itään. Löytöpaikat ovat pohjois-etelä suunnassa kulkevan mäenkumpareen eteläpäässä, keihäänkärjen mäen laella, veitsen lounaaseen viettävässä rinteessä, mistä oli vesijohto-ojaa kaivettaessa löytynyt myöskin luita. Maasto on hiekkapohjaista peltoa.

Helmer Salmon ja Anna-Liisa Hirviluodon tarkastuskertomukset KM:n top. arkistossa, päivätyt 9. 1. 1936 ja 1961.

\* Kalmistoalue jatkuu myös tien länsipuolelle Thomsonin huvilasta kaakkoon. Tarkemmin A-L Hirviluodon tarkastuskertomuksessa lokakuulta 1963.



Rautakautiset kätkölöydöt

62. P a i m e l a, Elorannan huvila (ent. Rantalan mökki)

Löydökset: KM 314<sup>5</sup>:1-11, pronssiketjuja, rannerenkaita, lasihelmiä.

Yleiskartta: 3112 01 : 426/6776

Karttaliite: -

Valokuvat: 6.

Talo: Elorannan huvila (entistä Juokon talon maata, Rantalan mökki)

Omistaja: liikennöisijä Väinö Eloranta, os. Paimela

Elorannan huvila sijaitsee Paimelanlahden itärannalla, vanhan Lahden-Asikkalan tien länsipuolella, n. 13 km Lahden keskustasta pohjoiseen. A. O. Heikelin kertomuksen mukaan löytöpaikka oli 50 m rannasta, 70 m maantiestä ja 26 m Rantalan mökistä etelään. Nykyisin on täysin mahdotonta määrittellä löytöpaikkaa, sillä rinne on raivattu kokonaan uuteen uskoon, mutta huvila on rakennettu suurin piirtein mökin paikalle jatkuen kuitenkin pitemmälle etelään päin. Huvila on länsiluoteeseen Paimelanlahteen viettävässä mäenrinteessä, joka on pengerretty ja tasoitettu pihamaaksi ja puutarhaksi. Tasoitustyön yhteydessä ei tiedetä löydetyn eikä havaitun mitään.

A. O. Heikelin tarkastuskertomus on KM:n top. arkistossa, päivätty 27/11 1896.

63. U s k i l a, Mömmölä

Löydökset: KM 16 25<sup>4</sup>, hopearahoja ja hopeisia hevosenkenkäsolkia.

Yleiskartta: 2134 10 : 576/6772

Karttaliite: -

Valokuvat: -

Tila: Mömmölä 10<sup>5</sup>

Omistaja: mv. Valde Nilanko, os. Hollola kk

Löytöpaikka sijaitsee Hollolan kirkosta n. 1200 m länsiluoteeseen, n. 350 m Mömmölän talosta samaan suuntaan ja n. 60 m Hulmalan talosta pohjoiseen, vastaraivatulla pellolla, jota rajoittavat lännessä metsäinen mäki ja idässä vanhat pellot. Tarkemmat tiedot Jouko Voionmaan tarkastuskertomuksessa vuodelta 1962 KM:n top. arkistossa.

Rautkautiset irtolöydöt

64. Noitala, Suviranta (ent. Lähteenmäki)

Löydökset: KM 7139:8, soikea tuluskivi.

Yleiskartta: 3112 01 : 425/6776

Karttaliite: -

Valokuvat: 2.

Tila: Suviranta 1<sup>6</sup> (entistä Lähteenmäen maata)

Omistaja: mv. Eetu Saarikallio, os. Paimela

Löytöpaikka on Paimelanlahden länsirannalla, n. 350 m Paimelan-Sarvan tien ja Noitalan tien risteyksestä eteläkaakkoon, n. 100 m Lähteenmäen talosta (kts. n:o:oa 54) etelään ja n. 300 m Suvirannan talosta luoteeseen. Vesijärven rannasta on paikkaan, jota nimitetään Uiton pelloksi, n. 200 m. Aivan tarkkaa löytökohtaa ei kyetty ilmoittamaan. Maasto on löytöpaikalla tasaista Paimelanlahteen viettävää peltoa, maalaji savimultaa.

65. Okeroinen (Lahhti), Ali-Aijälä (ent. Holstila)

Löydökset: KM 4738:3, rautakirves.

Yleiskartta: 3111 03 : 425/6761

Karttaliite: -

Valokuvat: -

Tila: Ali-Aijälä 6c<sup>20</sup> (ollut joskus kauan sitten nimeltään Holstila, nimitetään myös Keskitaloksi)

Omistaja: mv. Eino Keskitalo, os. Okeroinen

Ali-Aijälän talo sijaitsee Okeroisten pysäkiltä n. 1100 m eteläkaakkoon. Minkäänlaista tietoa löytöpaikasta ei talossa osattu antaa.

66. Järventausta, Puoliväli (l. Kauppila)

Löydökset: KM 3910:6, soikea tuluskivi.

Yleiskartta: 2133 12 : 570/6768

Karttaliite: -

Valokuvat: 80.



Tila: Puoliväli 6<sup>6</sup>

Omistaja: mv. Paavo Kauppila, os. Lahti, Sairakkala

Puolivälin tila sijaitsee Lahden-Hämeenlinnan maantien pohjoispuolella, n. 2 km Sairakkalan risteyksestä luodepohjoiseen. Löytöpaikka lienee n. 100 m asuinrakennuksesta etelälounaaseen olevalla etelään ja lounaaseen viettävällä hiekkapohjaisella perunapellolla. Paikka on kuitenkin vain todennäköinen, sillä kukaan ei tiennyt asiaa aivan varmasti.

67. P a r i n p e l t o, V e s e r i l ä

Löydökset: KM 9946, pyöreä kupurasolki.

Yleiskartta: 2134 10 : 577/6773

Karttaliite: -

Valokuvat: 94.

Tila: V e s e r i l ä 6<sup>14</sup> (ent. Söyrinki)

Omistaja: mv. Kauko Hippeläinen, os. Hollola, Parinpelto

Veserilän talo sijaitsee Hollolan kirkosta n. 1600 m pohjoisluoteeseen ja Olga Oksasen (Hollolan vanhainkodissa) antamien tietojen mukaan on löytöpaikka pitkien sarkojen päässä lähellä metsän reunaa pellolla, joka on Parinpellon pappilaan johtavasta maantiestä itään. Paikka on lievästi luoteeseen viettävää peltoa ja siihen on matkaa maantieltä n. 200 m ja Veserilän talosta n. 400 m kaakkoon. Löytöpaikan koillispuolella on kaunis koivikko. Vrt. myös n:o 76.

68. P a p p i l a n k y l ä, K u l t a r a n t a

Löydökset: KM 13955, karjalainen kupurasolki.

Yleiskartta: 2134 10 : 577/6771

Karttaliite: -

Valokuvat: 97.

Tila: K u l t a r a n t a 6<sup>2</sup>

Omistaja: mv. Johannes Savolainen, os. Hollola kk.

Löytöpaikka on Lahteen vievän maantien lounaispuolella, Hollolan kirkosta n. 600 m kaakkoon ja maantiestä n. 120 m, Kiikunojan kaakkoispuolella, n. 20 m ojasta. Vesijärven rantaan on matkaa n. 300 m. Paik-

ka on 1950-luvulla raivattua alavaa peltoa, jossa on savipohja ja pinnalla mutamaata. Aikaisemmin paikalla kasvoi koivikkoa. Kynnettäessä on läheltä löytöpaikkaa kääntynyt pintaan hiiltä.

69. P a p p i l a n k y l ä, Kiiskoja

Löydökset: Landen Museo 1543, rautainen koihäänkärki. Edvard Kiiskiojan mukaan olisi tien raivauksen yhteydessä löytynyt myöskin pienempiä raudanpaloja, joita ei kuitenkaan otettu talteen.

Yleiskartta: 2133 12 : 580/6769

Karttaliite: -

Valokuvia: 50, 51. 2

Tila: Kiiskoja 2<sup>16</sup>

Omistaja: mv. Viljo Rauhamäki, os. Lahti, Suomatka.

Kiiskojan talo sijaitsee Hollolan kirkolta n. 5 km kaakkoon ja löytöpaikka on n. 300 m Kiiskojan päärakennuksesta luodepohjoiseen, tilustien koillispuolella, Kylmästäojasta, joka laskee Kutajärveen, n. 50 m itään. Kutajärven rantaan on paikasta matkaa n. 600 m suoraan pohjoiseen. Paikka on länteen Kylmänojaan viettävä, sekametsää kasvava mäenrinne, jonka alapuolella ojanvarsilla maasto on soista. Mäki itse on hiekkamaata.

70. P y h ä n i e m i, Vanhainkoti

Löydökset: KM 14315 A, kaksi pyöreätä kupurasolkea.

Yleiskartta: 2134 10 : 579/6772

Karttaliite: -

Valokuvat: -

Talo: Hollolan vanhainkoti

Omistaja: Hollolan kunta

Hoitaja: johtajatar Bertta Hakkarainen, os. Lahti, Pyhäniemi

Löytöpaikka sijaitsee Hollolan kirkosta n. 2100 m itään, Hollolasta Lahteen vievän maantien eteläpuolella, n. 150 m maantiestä. Paikalla sijaitsevat vanhainkodin rakennukset. Tohtori Salmo on käynyt löytöpaikalla ja hänen ottamansa valokuva on KM:n top. arkistossa.

## EPÄMÄÄRÄINEN AIKA

### Kivirauniot

Osa seuraavista raunioista saattaa olla rautakautisia hautoja, mutta koska sitä ei ole voinut varmasti todeta, luetellaan kaikki rauniot yhtenä ryhmänä ja annetaan kunkin kohdalla maininta sen mahdollisesta luonteesta.

71. Vaania, Iso Niinimäki

"Jättiläisten raunioita", Wallin s. 180. Rauniot ovat suuria, n. 1/2 - 1 m läpimitaltaan olevista kivistä tehtyjä, ja melkoisella varmuudella luonnon töitä.

Yleiskartta: 3112 01 : 421-2/6779

Karttaliite: -

Valokuvat: -

Palsta: Iso Niinimäki

Omistaja: mv. Toimi Karvonen, os. Paimola, Vaania

Iso Niinimäki sijaitsee Vesijärven itäpuolella, Lahden kaupungista n. 16 km luodepohjoiseen ja Hollolan kirkolta n. 9 1/2 km koilliseen. Rauniot ovat mäen korkeimman kohdan ympärillä, 35 ja 45 m itään, 25 m etelään, kaksi kaakkoissuunnassa n. 50 m:n päässä ja eteläkaakossa n. 75-100 m:n päässä on suuri kivikko. Kaikkiaan näitä kivikasoja siis on ainakin kuusi. Paikka on Sudensuon talosta n. 600 m pohjoisluoteeseen. Mäki on muutenkin kivikkoinen ja se on aikaisemmin kasvanut havupuuveltaista sekametsää, mutta syksyllä 1961 raiwonnut myrsky on kaatanut lähes kaikki puut, joten siellä kasvaa pelkkää pensaikkoa. Aluskasvillisuus on erittäin rehevä, varsinkin puolukkaa ja mansikkaa kasvaa runsaasti kivikasojan välillä.

72. H e i n l a m m i, Soltinmaa

Pitkänomainen kiviraunio, mahdollisesti rautakautinen hauta, koe-  
otoissa löytyi hiiltä. Seudulla kerrotaan piileskellyn Ison vihan  
aikana, mutta raunio ei liity näihin tarinoihin.

Yleiskartta: 3112 04 : 430/6771

Karttaliite: 8

Valokuvat: 17.

Tila: Eskola

Omistaja: mv. Matti Eskola, os. Lahti 3, Heinlammi

Raunio sijaitsee paikassa, joka on Lahden kaupungin keskustasta lä-  
hes 8 km pohjoiskoilliseen ja Eskolan talosta n. 2 1/2 km länsiluote-  
teeseen, Soltinjärven itäisimmästä kärjestä n. 200 m melkein poh-  
joiseen, mäellä, jonka korkeimmasta kohdasta on rauniolle n. 70 m  
luoteissuuntaan. Lähellä raunion eteläpäättä kulkee Eskolan ja puu-  
tarihuri Heleniuksen maitten raja. Paikka on soiden ympäröimän mäen  
länsirinnettä, joka kasvaa sokametsää, juuri raunion kohdalla on  
pienehkö aukea, aluskasvillisuus on mustikkaa. Raunio on erittäin  
säännöllinen ja n. 20 cm läpimitaltaan olevista luonnonkivistä teh-  
ty. Sen suunta on luodepohjoisesta eteläkaakkoon ja koko n. 6,5 x  
4,0 x 0,7 m. Pohjoispäässä on pyöreä, keskeltä kuopalla oleva la-  
tomus, eteläpää muodostaa kapeamman pyrstön, joka päättyy kookkaa-  
seen laakeaan kiveen. Kivet ovat irrallisia, paksun sammaleen peit-  
tämisiä, ja niiden välissä on hiiltä. Raunion kunto on hyvä.

73. L u h d a n t a u s t a, Koivula (ent. Heikkisen torppa)

Epämääräisiä kiviraunioita 3kpl, mahdollisesti peräisin vanhoista  
rakennuksista. Kivet ovat nokisia ja niiden välissä on hiiltä ja  
tuhkaa. Vert. Atte Hardenin tiedonanto 23/9 1920 ja Ville Heikkisen  
20/6 1928.

Yleiskartta: 3111 02 : 421/6756

Karttaliite: -

Valokuvat: 3).

Tila: Koivula 1<sup>25</sup>

Omistaja: Heikkisen perikunta (Ellä Heikkinen), os. Okeroinen, Luh-  
dantaus.

Rauniot sijaitsevat Lahti-Helsinki pikatien luoteispuolella, ties-  
tä n. 350 metrin päässä ja n. 100 m Koivulan päärakennuksesta poh-  
joiseen. Paikka on n. 10 km Lahden kaupungin keskustasta lounaaseen.  
Itään viettävän jyrkähkön kallion alapuolella olevassa rinteessä on  
kolme pyöreähköä kivirauniota aivan lähekkäin. Näistä eteläisin ja  
selvin, josta valokuva, on suuruudeltaan n. 2,0 x 2,0 x 0,8 m, no-  
kinen ja sammaloitunut. Sen päällä kasvaa kaksi kuusta. Siitä poh-  
joiseen on pari muuta epämääräistä kumpareta, mutta koska lähem-  
pänä taloa, mutta kuitenkin edellämäinittujen välittömässä lähei-  
syydessä, on maassa useita kohoutumia, jotka tiilensalpasista pää-  
tellen ovat peräisin vanhoista rakennuksista, on syytä pitää näitä-  
kin raunioita sangen epämääräisinä.

74. K o r p i k y l ä, Pelkkinen

Pyöreänsoikea kiviraunio, näyttää ihmisten tekemältä, mutta hiiltä  
tai jotain muuta hautaan viittaavaa ei löytynyt, ei myöskään toi-  
sesta, jonka kaatunut puu oli heittänyt lähes kokonaan hajalle.  
Raunioita on mainittu lappalaisten tekemiksi ja niistä oli ilmoit-  
tanut Muinaistieteelliselle toimikunnalle Edvard Siegberg (Siika-  
niemi) 23/5 1904.

Yleiskartta: 2133 12 : 578/6760

Karttaliite: -

Valokuvat: 50, 51.

Tila: Pelkkinen 5<sup>7</sup>

Omistaja: mv. Jouko Siikanieni, os. Herrala, Korpikylä

Pelkkisen talo sijaitsee Korpikylän-Herralan tien itäpuolella, Ku-  
konkoivun risteyksestä n. 4 1/2 km eteläkaakkoon, ja raunio on ete-  
lään viettävässä sorarinteessä, Pelkkisen päärakennuksesta n. 240-  
250 m itäkoilliseen, pienen lammen itäpuolella, n. 100 m sen ran-  
nasta. Rinne on aikaisemmin kasvanut pääasiassa havumetsää, mutta  
puut ovat lähes kaikki kaatuneet vuoden 1961 myrskyn seurauksena.  
Rauniot ovat rinteiden puolivälissä, ylempänä rinteessä maasto on  
kallioista. Ehjä raunio on tehty luonnonkivistä, kooltaan 3,0 x  
2,5 x 0,5 m, ja sen keskellä on n. 1/2 m läpimitaltaan oleva sy-  
vennys, joka ehkä on tehty myöhemmin. Hajonnut raunio on tästä n.  
7 m:n päässä lännessä ja lienee ollut suurin piirtein samanlainen.

75. J ä r v e n t a u s t a, Joenpolvi

Pyöreä kiviraunio, saattaisi olla hauta Sakari Kuusen ilmoitus Muinaistieteelliselle toimikunnalle 2/7 1928 saattaa tarkoittaa tätä rauniota.

Yleiskartta: 2134 10 : 570/6772

Karttaliite: -

Valokuvat: 76.

Tila: Joenpolvi (l. Korpela)

Omistaja: mv. Villehard Kanninen, os. Lahti, Matsina.

Joenpolven talo sijaitsee n. 7 km Hollolan kirkolta lähes suoraan länteen ja raunio sijaitsee Joenpolven nykyisestä päärakennuksesta n. 150 m itään, Joenpolveen vievän tien eteläpuolella n. 25 m. Paikka on etelään viettävää peltorinnettä, jonka pohjoispuolella kohoaa Suurimäki. Raunio on 4 x 4 m laaja ja sen päälle on kerätty pellostakiiviä, joten alkuperäistä korkeutta on vaikea määritellä, nykyisellään on korkeus n. 1 m. Alimpien kivien välissä on hiiltä ja nokea ja myöhemmin pellostasta heitetyt kivet erottuvat selvästi alkuperäiseen röykkiöön kuuluneista.

76. P a r i n p e l t o, Vesperilä

Pyöreä, kiven- ja maansekainen kumpare, tuskin hauta.

Yleiskartta: 2134 10 : 577/6773

Karttaliite: -

Valokuvat: 95.

Tila: Vesperilä (ent. Söyrinki) 6<sup>14</sup>

Omistaja: mv. Kauko Hippeläinen, os. Hollola, Parinpelto

Vesperilän taloon on Hollolan kirkolta n. 1600 m luodepohjoiseen ja raunio sijaitsee hevossaassa n. 400 m talosta itäkaakkoon ja n. 18 m haan reunassa kulkevasta tiestä itään. Seppälän talosta on paikkaan n. 300 m luodepohjoiseen. Raunio sijaitsee kangasmaastossa, ympärillä kasvaa pääasiassa mäntyjä, itäpuolella, vajaan sadan metrin päässä on pieni suo. Raunio on kooltaan 3,5 x 3,5 x 0,5 m, pyöreä kumpare, jossa savi ja hiekkakerroksen alla on kiviä. Maassa näkyy joi-

takin hiilensiruja. Kumpareen päällä kasvaa iso mänty. Ihmeellistä on saven esiintyminen, sillä maanlaatu ympäristössä on soraa. Kumpareta on yritetty hajoittaa ja siinä yhteydessä sen rakenne on tullut esiin. Lähistöllä pitäisi olla muitakin raunioita paikkakuntalaisten tietojen mukaan, mutta niitä ei löytynyt. Mahdollisesti ne ovat jääneet niiden kivien alle, jotka raivaustraktori on metsikköön kerännyt läheisestä pellostä.

77. K u t a j o k i, Särkänkärki

Turmeltu kiviraunio, jossa kivet palaneita ja nokisia, mutta mitään ehdottomasti hautaan viittaavaa ei ole näkyvissä, vaikka raunio on kaiveltu miltei keskikohtaan asti.

Yleiskartta: 2134 10 : 577/6774

Karttaliite: -

Valokuvat: 91-93.

Tila: Kutajoen kartano 1<sup>221</sup>

Omistaja: tehtailija Aino Rosendahl, os. Lahti, Vapaudenk. 2

Hoitaja: mv. Olavi Rosendahl, os. Hollola, Kutajoki

Raunio sijaitsee Särkänkärjessä, Hollolan kirkolta runsaan kilometrin pohjoiskoilliseen, juuri siinä kondassa, missä tie kääntyy tohtori Vallen huvilalle Särkänkärjen pohjoispäässä, paikassa, josta on n. 100 m Särkän sekä luoteis- että kaakkoisrantaan. Tohtori Vallen huvilalta on paikalle matkaa runsas sata metriä itään. Raunio on tien itäpuolella, soraharjun koillisrinteessä, joka kasvaa sekametsää. Paikalla näkyy pitkänomainen kumpare luode-kaakko suunnassa. Sen koko on 4,5 x 2,5 (saattanut olla leveämpi) x 0,7 m ja se on paksun sammaleen peittämä, päällä kasvaa lisäksi useita pieniä kuusia. Raunion pohjoisreunalla on suuri lovi, nähtävästi se on tahallisesti hajoitettu, ja sen ansiosta voi todeta raunion sisältävän nokea ja palaneita kiviä. Raunio on aivan tien poskessa, joten mahdollisen tienlevityksen yhteydessä se häviää kokonaan.

78. K u t a j o k i, Kerkonkärki

14 kivirauniota käsittävä yhtenäinen raunioryhmä, mahdollisesti kalnisto. Vert. n:o 37.



Yleiskartta: 2154 10 : 579/5773

Karttaliite: 3

Valokuvat: 100-108.

Tilat: Aromaa 1<sup>101</sup> (rauniot 1-5)  
Kerkonkärki 1<sup>142</sup> (rauniot 6-8)  
Muumilaakso 313c (rauniot 9-14)

Omistajat: tehtailija Esko Järvinen, os. Kutajoki, Auralan kartano  
rouva Tellervo Salminen, os. Lahti, Mariank. 17. B.  
(oleskelee talvikauden Espanjassa, kesäosoite Nastola,  
Kalkkola)  
kansakoulunopettaja Pentti Sjöberg, os. Lahti, Purok.34.

Rauniot sijaitsevat Kutajoen niemen Kerkonkärjessä, Hollolan kirkolta linnuntietä n. 6 1/2 km pohjoiskoilliseen, etelään viettävän, pääasiassa lehtisekametsää kasvavan rinteeseen alaosassa. Paikan pohjois ja länsipuolella on kallioita, eteläpuolella Auralan kartanon peltoja. Kerkonkärkeen on suunnitteilla huviloille vievä tie sekä parkkeerauspaikka, joiden rakentamisen yhteydessä osa raunioista on vaarassa tuhoutua. Raunioiden sijainti selviää parhaiten karttaliitteestä, varsinkin koska rakennustyöt tulevat kokonaan muuttamaan maiseman.

Raunioiden mitat:

1. 3,10 x 1,80 m
2. 2,00 x 2,90 m (keskellä vajoama)
3. 6,30 x 3,20 m
4. 2,10 x 2,00 m (neliömäinen)
5. 2,00 x 2,00 m
6. 1,80 x 1,60 m
7. 4,00 x 2,40 m (iso kko maakivi keskellä)
8. 1,80 x 2,30 m (haljennut maakivi keskellä)
9. 0,85 x 0,82 m
10. 1,45 x 1,50 m
11. 1,45 x 1,45 m
12. 2,40 x 1,80 m
13. 1,78 x 0,53 m (iso maakivi keskellä)
14. 2,10 x 1,60 m (iso maakivi keskellä)

Kaikki rauniot on tehty etupäässä luonnonkivistä, mutta joukossa on kuitenkin myös selvästi lohkottuja kiviä. Ilmari Kylämäen (Kissalan talosta) ilmoituksen mukaan rauniot ovat olleet paljon selvempiä ja kauniimpia 30 vuotta sitten, jolloin hän ne löysi.

79. T i i r i s m a a, Tiirismäki

Pyöreä kiviraunio sekä useita epämääräisiä kivikasoja ja aitoja, jotka lienevät peräisin paikalla muinoin olleen Tiirismäen tilan rakennuksista. Alppi Talvia-niminen henkilö on antanut tiedon joistakin Tiirismaalla olevista kivikasoista, mutta ei ole varmaa, onko hän tarkoittanut näitä. Rauniot ovat joka tapauksessa hyvin epämääräisiä.

Yleiskartta: 3111 03 : 419/6767

Karttaliite: -

Valokuvat: 114.

Tila: Messilä (Tiirismäki)

Omistaja: fil. maist. Tellervo Pullinen, os. Messilä, Lahti

Rauniot sijaitsevat Lahden keskustasta n. 8 1/2 km länsiluoteeseen, Tiirismaan maastossa, Messilän kartanosta n. 2600 m suoraan länteen, Tiilijärvelle vievän polun ja Kiiskojojan polun ympäröstössä Tiirismaan pohjoisrinteessä, joka kasvaa havupuuvaltaista sekametsää. Valokuvan esittämä pyöreä (n. 3 x 3 m) kiviraunio sijaitsee Tiilijärven polulta n. 40-50 m itään, Kiiskojoalle vievän polun risteyksestä n. 100 m suoraan etelään. N. 10 m rauniosta eteläkaakkoon on kaksi hautausmaata kuoppaa, joiden koko on 4-5 x 3 x 2 (syvyys) m. N. 50 m:n päässä idässä on pari epämääräistä rauniota ja Tiirismäen tilan vanhoja kivivaitoja. Kiiskojoalle vievän polun pohjoispuolella on myös pari pyöreätä rauniota. Pieniä kivikasoja esiintyy myös Tiilijärven ja näkötornin polkujen risteuksen koillispuolella. Kaikki nämä ovat jokseenkin epämääräisiä ja joissakin näkyy selviä tiilenkappaleita.

Perimätieto kertoo Tiirismaalla olleen muinaislinnan ja siellä pitäisi olla kaivo nimeltä "Miekkakaivo", mutta missä se on ja mistä se on saanut nimensä, ei käynyt selville.

---

Helmer Salmo on lisäksi v. 1936 valokuvannut erään ihältään epämääräisen kiviraunion, jonka piti sijaita Hollolassa n. 1 1/2 km Työtjärvestä pohjoiseen, lähellä Pyhäniemen kartanon ja Lerolan talon rajaa, n. 15-20 m Pyhäniemen puolella. Tätä rauniota ei kuitenkaan löytynyt, sillä maanomistussuhteet ovat Työtjärven pohjoispuolella muuttuneet eikä paikkakunnalta löytynyt henkilöä, joka olisi rauniota tiennyt.

M a a k u o p a t

Maakuoppia oli Hollolassa paljon useampia kuin jäljennä on lueteltu, mutta paikkakuntalaiset osasivat yleensä kertoa syyn niiden syntymiseen, esim. kivien oton jotakin rakennusta varten. Myöskin suurien puiden kaatuminen myrskyn johdosta on aiheuttanut kuoppien syntymistä ja kuopat ovat jääneet jäljelle, kun puut on korjattu pois.

80. K a l l i o l a, Simola, Heposelänmaa

Kivetty kuopanne. Wallinin mukaan, s. 180, piti Heposelänmaalta löytyä "lappalaisten asuntojäännöksiä". Kukaan seudulla ei enää tiennyt näistä mitään, mutta harjuja samoillessa löytyi yksi selvästi erottuva kuoppa, joka vaikutti ihmiskäsin tehdyttä.

Yleiskartta: 3112 04 : 432/6775

Karttaliite: -

Valokuvat: 16.

Tila: Simola, Heposelänmaa 1<sup>1</sup>

Omistaja: mv. Erkki Simola, os. Sipilä

Heposelänmaa sijaitsee n. 12 km Lahden kaupungin keskustasta pohjoiskoilliseen ja kuopanne Järvelän talosta n. 600 m itäkaakkoon, Kalkusenjärvestä 700 m pohjoiseen. Kuoppa on havupuuvältaista sekametsää kasvavan lounais-koillissuuntaisen soraharjanteen laella, sen koillispäästä n. 70 m:n etäisyydessä. Kuopanne on n. 3 x 2 m laaja ja sen seinämät, todennäköisesti pohjakin ovat kivetyt mukalakivilä. Suunta on pohjoiskoillisesta etelälounaaseen.

81. K a l l i o l a, Sipilä, Kempinmetsä

Kaksi kivettyä kuopannetta, joista ei ole aikaisempia tietoja.

Yleiskartta: 3112 01 : 428/6774

Karttaliite: -

Valokuvat: 12,13.

Tila: Sipilä 2<sup>32</sup>

Omistaja: mv. Ada Sipilä, os. Sipilä

Kempinmetsä sijaitsee Lahti-Jyväskylä pikatien itäpuolella, n. 10 km Lahden kaupungin keskustasta pohjoiseen. Kuopat sijaitsevat Simolan ja Sipilän rajalla, Simolan talolle kuuluvan Piilonpellon (?) pohjoispuolella, n. 250 m pikatiestä itään. Paikka on havupuuvaltaista sekametsää kasvavan kallionrinteen alaosa, jonka eteläpuolella sijaitsee Simolan kapea peltolohko ja pohjoispuolella Kempinkallio. Pellon eteläpuolella on pienempi kallio, joten kuopanteet ovat kahden kallion väliin jäävän notkon pohjoisreunassa, Kempinkallion etelärinteessä. Lännenpuoleinen kuoppa on länsi-itäsuunnassa, kooltaan 3,5 x 2 x 1-1,2 m. Pohjassa ja myöskin eteläreunassa on suuria kiviä paksun sammaleen peitossa. Kuoppa kapenee hiukan pohjaan päin. Edellisestä n. 1,5 m itään on toinen pohjois-eteläsuunnassa, koko 4,5 x 2 x 1 m, aukeaa etelään, missä on aivankuin kivien reunustama ovi-aukko, pohjassa ja itäreunassa erottuu selvästi sammaleen peittämiä kiviä.

Kts. myös n:o 79, jossa on kerrottu kahdesta Tiirismäellä olevasta kuopasta.

#### K o d a n p o h j a t (?)

32. H a h m a j ä r v i, Ali-Maattola, Tulimäki

Matala, pyöreä kuoppa. Maisteri Atte Hardènin 28/9 1920 Muinais-tieteelliselle toimikunnalle jättämien tietojen mukaan piti Hahmajärven kylän Maattolan metsässä olla lapinraunioita, vieläpä käräjäkivet, mutta päivän harhailemisesta Maattolan hevossaassa, pelloilla ja soilla jäi saaliiksi vain tämä yksi epämääräinen muinaisjäännös, jonka Maattolan talon isäntä, Arvo Maattola osoitti. Nähtävästi myöskin E. W. Packalan (kert. KM:n top. ark:ssa, liite II s. 2) mainitsemat kivikehät on jo raivattu peltujen tieltä Luhtaniityn ääressä olevalta rinteeltä. Ainakaan ei kukaan muistanut niitä nähneensä.

Yleiskartta: 2133 11 : 579/6754

Karttaliite: -

Valokuvat: 40.

Tila: Ali-Maattola 2

Omistaja: mv. Vilho Maattola, os. Herrala

Tulinäki sijaitsee Herralan asemalta n. 1200 m lounaaseen. Kuopanne sijaitsee mäen laella, Kyrönpellon laidassa n. 200 m Ali-Maattolan talosta itäkoilliseen ja n. 100 m Lahti-Kiihimäki radan eteläpuolella. Tulinäki on sekametsää kasvava soranäki, jonka lounaisosa on raivattu pelloksi. Kuopanne on kooltaan n. 5 x 5 m, syvyys n. 30 cm, se on aivan pyöreä ja reunassa on kiviä, pohja on kovaksi tallattua savea. Sen kohdalla kasvaa vain pieniä pihlajia ja leppiä.

Wallin on kertomuksessaan sivuilla 180-181 kuvannut Järvenpään kylän Yrjölän talon maalla olevaa "lappalaisten rauniota", jota hän arveli kodanpohjaksi. Tämä raunio on kokonaan hävinnyt, sillä Joutjärven tehdusrakennukset ovat sen paikalla.

### L i e d e t

Niiden liesikiveysten lisäksi, jotka on esitetty eri kivikauden löytöjen yhteydessä (n:ot 4 ja 5) on Hollolasta lisäksi ainakin yksi liesilöytö, jonka yhteydessä ei ole tavattu esineitä. Siitä huolimatta se hyvinkin voi olla kivikautinen, sillä se on tavattu kivikautisista löydöistä rikkaasta Forvoonjokilaaksosta.

### 33. O k e r o i n e n (L a h t i), Yli-Sippala

Tulensija, jossa runsaasti niiltä ja tuhkaa sekä joitakin kiviä. Mv. J.E. Sippala kaivoi sillan perustusta löytäessään lieden v. 1908. Joku on tuonut tiedon museoon 12/9 1953 mainitsematta ajankohtaa, jolloin löytö oli tehty. Löytö on juuri sama, josta on ollut maininta Helsingin Sanomissa 16/10 1908, n:o 239.

Yleiskartta: 3111 03 : 423/6761

Karttaliite: -

Valokuvat: 28.

Tila: Yli-Sippala 12<sup>74</sup>

Omistaja: J. E. Sippala, os. Okeroinen

Lieden paikka on Lahden kaupungin keskustasta n. 4,5 km lounaaseen, Forvoonjoen lounaisäyrässä, Yli-Sippalan päärakennuksesta n. 320 m länsilounaaseen 3-4 m:n päässä joen nykyisestä rannasta, vanhan sil-

lan kohdalla, josta tuli 3 m:n syvyydestä esiin hiiltä ja tunkaa kaivettaessa perustusta tälle vanhalle sillalle, josta nykyisin on jäljellä vain muutamia kiviä uuden sillan viereissä.

### E p ä m ä ä r ä i s i ä   r u u m i s h a u t o j a

Hollolan pitäjän alueella on paljonkin paikkoja, joista on tehty ruumislöytöjä, sillä vapaus- 1. kansalaissodan aikana monet jäivät näillä seuduilla vaille normaalia hautausta, mutta seuraavassa esitettävien löytöjen yhteydessä on ilmennyt sellaisia seikkoja, että on mahdollista niiden paljastuminen paljon vanhemmalta ajalta peräisin olevien kalmistojen haudoiksi.

#### 84.   K a l l i o l a,   Tervalanmäki

Kaksi luurankolöytöä, joista maanviljelijä Matti Hietala oli ilmoittanut Muinaistieteelliselle toimikunnalle 9. 11. 1936.

Yleiskartta: 3112 01 : 426/6774

Karttaliite: -

Valokuvat: 10.

Tila: Iso-Seppälä

Omistaja: mv. Elli Seppälä, os. Sipilä

Tervalanmäki on vanhaa Asikkalan tietä kulkien n. 13 km:n päässä Lahdesta ja löytöpaikka on mäen eteläsyryllä, Iso-Seppälän talosta n. 250 m länteen. Paikka on sekametsää kasvava soramäki, nykyisin hevoshakana, ja siitä on aikaisemmin otettu hiekkaa, missä yhteydessä myöskin luurangot oli löydetty. Vesijärven rantaan on paikasta matkaa n. 200 m. Luurangot olivat n. 50 cm:n syvyydessä, pohjois-eteläsuunnassa, päät pohjoisessa, selällään ojennetussa asennossa käsivarret ristissä rinnalla. Toivo Seppälä Tapiolan talosta kertoi kyllä tutkineensa tarkoin hiekan luurankojen, jotka olivat hyvin maatuneita, ympäriltä, mutta mitään esineitä ei ollut näkynyt. Koekuopat, jotka tenttiin mäkeen inventoinnin yhteydessä, eivät antaneet tuloksia.

85. U s k i l a, Törmälä

Kaksi luurankoa, luita, hiiliä ja saviastianpaloja (? kadonneet), runsaasti rautakuonaa. Ei aikaisempia tietoja KM:n arkistoissa.

Yleiskartta: 2134 10 : 576/6770

Karttaliite: -

Valokuvat: 86-90.

Tila: Törmälä 8<sup>22</sup>

Omistaja: mv. Timo Hyytiäinen, os. Hollola, Uskila

Törmälän talo sijaitsee Hollolan kirkosta n. 1900 m lounaaseen Hollolasta Uskilaan vievan tien itäpuolella, ja luulöydöt on tehty aivan Törmälän talon ympäristöstä sekä siitä edelleen lounaaseen ja etelään päin aina kansakoulun pihalle asti. Paikka on itään viettävää, hiekkapohjaista mäenrinnettä, joka nyt on Törmälän talon pihamaana. Törmälän talon perustusta kaivettaessa oli löytynyt kaksi luurankoa, jotka olivat palaneista kivistä tehdyn latomuksen alla. Viime kesänä vesijohto-ojan kaivauksen yhteydessä tuli jälleen esiin luita, mutta pihamaalla suoritettut koekaivaukset eivät antaneet tuloksetta kuin jonkin palasen rautakuonaa, myöhäiseltä ajalta peräisin olevan naulan sekä pari palasta palanutta savea. Luita ei tullut esiin, vaikka niitä kerrotaan löytyneen eri yhteyksissä melko laajalta alueelta. Tosin koe-ojia ei tehtykään aivan vanhojen löytöpaikkojen välittömään läheisyyteen, koska ei haluttu turmella istutuksia, mutta näyttää kuitenkin siltä, että ainakaan mistään kovin laajasta kalmistosta ei voi olla kysymys. Kalmiston ikä jää myöskin hämärän peittoon, sillä mitään esineitä ei näytä löydetyn.

K a u p p a p a i k k a (?)

86. V e s a l a, Turkumäki

Vanhaksi kauppapaikaksi mainittu mäenkumpare, jolle pyritäessä n:ossa 87 mainitut veneenvetourat olisivat syntyneet. Kts. Jorma Leppäahon mainintaa KM:n top. arkistossa.

Yleiskartta: 2133 12 : 579/6765

Karttaliite: -

Valokuvat: 67-71.





86). Urat kulkevat mäen poikki lounais-koillissuuntaisina ja ne ovat yläosataan n. 5 m leveitä, pohjasta vain n. 2 m, syvyys on paikoitellen jopa 2 m. Suurin ja selvin, josta valokuva, on koillispäästään kaksihaarainen. Haarauomat ovat matalammat, vain n. 0,5 m.

U h r i l ä h d e (?)

88. J ä r v e n t a u s t a, Hiilenlähle (s.o. Hiidenlähde)

Kirkasvetinen lähde, jonka vierestä kerrotaan muinoin kulkeneen tien Pinnolasta Järventaustaan. Lähde on kyllä saattanut saada nimensä vieressä olevan luontaisen kivikolukon perusteella.

Yleiskartta: 2133 12 : 571/6769

Karttaliite: -

Valokuvat: 77.

Tila: Etu-Hasila

Omistaja: mv. Paavo Viljanen, os. Lahti, Järvenkylä

Hiilenlähle sijaitsee n. 1700 m Hatsinan risteyksestä länsiluoteeseen, n. 500 m itään Piekkarin talosta, Perunavuoren pohjoissyrjällä, vanhan polun pohjoispuolella, aivan polun vieressä. Perunavuori kasvaa havupuuvältaista sekametsää ja sen pohjoisrinne on täynnä kivikolukkoa, joka lienee peräisin jääkauden ajalta. Lähde on aivan rinteen alaosassa ja lähteen pohjoispuolella on suota.

R i s t i m ä k i ä

89. J ä r v e n t a u s t a, Ristimäki

Soraharjanne, joka vanhastaan on ollut nuorison kokoontumispaikka, keinu- ja kokkomäki.

Yleiskartta: 2133 09 : 569/6769

Karttaliite: -

Valokuvat: 78,79.

Tila: Seppälä 6<sup>4</sup>

Omistaja: mv. Matti Seppälä, Lahti, Järvenkylä

Seppälän talo sijaitsee Hollolan kirkosta n. 3,5 km länsilounaaseen

ja Ristinmäki on talosta suoraan länteen, sen välittömässä läheisyydessä. Mäki on länsi-itäsuuntainen soraharjanne, joka kasvaa sokametsää (pääasiassa havupuita) ja sitä peittää kaunis nurmikko. Harjanne on ollut kylän nuorison kokoontumispaikka, keinumäki, ja siinä on poltettu kokkoja parissakin paikassa. Harjun itäpään pohjoisreunassa on nyt kuitenkin sorakuoppa. Harjanne on muinoin ollut kolmelta puolen järven ympäröimä, mutta nyt on järvi kuivattu ja suona (Suojärvi). Harjulla on useita kuopanteita ja kivirivejä ja latomuksia, mutta osa näistä saattaa olla luonnon töitä, osa harjun rinneillä olleista pelloista, joista vielä näkyy merkkejä, koottuja kiviä. Koekuopat eivät antaneet tuloksia.

#### 90. H a t s i n a, Ristiänmäki

Ristiänmäki on laajahko, eikä kovin korkea mäki, joka on osittain metsänä ja osittain peltoina, Hollolasta Hatsinaan vievän tien luoteispuolella. Nimi on kai alkuaan ollut "Ristijän mäki" ja tarinan mukaan on pappi sen kohdalla tullut ristiäisväkeä vastaan ja kastanut lapsen. Wallinin (s. 210) mainitsema "Papinkaivo" lienee siis jossain tämän paikan lähetyvillä, vaikka on siitä paikkakunnalla kuullut. Mitään esihistorialliseen viittaavaa en tällä mäellä havainnut.

Yleiskartta: 2133 12 : 573/6769

#### M u i t a e r i k o i s i a p a i k a n n i m i ä

#### 91. K o r p i k y l ä, Kirkkomäki

Mäenkumpare Untilasta Korpikylään vievän tien itäpuolella, Kukonkoivun tienristeyksestä n. 1400 m etelälounaaseen, kasvaa havupuuvaltaista sekametsää. Paikasta on Kirkkailanmäkeen n. 2 km.  
Yleiskartta: 2133 12 : 576-7/6763

#### 92. A i k k a l a, Kirkkotöyry ja Kirkkotienpellot

Peltoja Vesalasta Aikkalaan vievän tien varrella Aikkalan Yrjölän talon maalla (om. Uno Eskola, os. Vesala), n. 1 km uuden Lahti-Hämeenlinna maantien eteläpuolella. Kirkkailan mäkeen on matkaa n. 1 km.

Yleiskartta: 2133 12 : 579/6763-4

93. A i k k a l a, Ruuniinhautapelto

Merkillinen kumpumainen pelto Iesojan eteläpuolella Aikkalan Yrjölän talon (om. mv. Uno Eskola, os. Vesala) maalla, n. 1400 m uuden Lahti-Hämeenlinna maantien eteläpuolella, n. 350 m Yrjölän talosta etelälounaaseen. Tarinan mukaan peltoon on haudattu olento, joka oli ihmisen ja eläimen sekasikiö eikä sentähden voinut saada kristillistä hautausta.

Yleiskartta: 2133 12 : 579/6763

Valokuvat: 66.

"Hollolaisten risti", josta Wallin mainitsee kertomuksessaan s. 203, kumpu, jonka alla Hollon haudan piti olla, on rovasti Saartion antamien tietojen mukaan kokonaan poistettu eikä siitä löytynyt enempää Hollon kuin kenenkään muunkaan hautaa.

J ä t t i l ä i s e n j ä l k i ä

Aikkalan Sipilässä kerrottiin Rappukalliolla olevan kaksi suurta jalanjälkeä, mutta koska kukaan ei muistanut niiden paikkaa aivan varmasti eikä kellään ollut aikaa lähteä niitä etsimään, jäivät ne näkemättä. Samoin kerrottiin Hankaassa, että Nokkolan Mäkelän talon maalla pitäisi olla jättiläisen jälkiä, mutta niitäkään ei löytynyt ainakaan tällä kertaa.

I r t o l ö y t ö e p ä m ä ä r ä i s e l t ä a j a l t a

94. K a s t a r i, Mattila

Löydös: KM 3777:2, varttinänpyörä.

Yleiskartta: 2133 09 : 567/6767

Tila: Mattila 2<sup>1</sup> (Vähä-Naatturi 1<sup>18</sup>, tila yhdistetty näistä kahdesta)  
Onistaja: mv. Aarne Anttila, os. Lahti, Sulonen

Mattilan talo sijaitsee Lahti-Hämeenlinna maantien pohjoispuolella, n. 700 m tiestä. Kastarin tienhaarasta on tietä myöten matkaa taloon n. 1500 m. Tarkkaa löytöpaikkaa ei pystytty selvittämään.

Kallolassa 1/2 1963

Täten saan ilmoittaa että  
 tietossanne olevalla kumpareella on  
 main. satavuotta takaperin olleet  
 yksinäinen vanha liikkava mies  
 Antin Mikka nimeltään mutta en ole tietänyt  
 saanut millään se sitten keeati ja millään  
 siitä aseuta tävösi Samalla paanen  
 mainito että kun onnen myhyisen  
 talon perusta kaivettiin niin siinä oli  
 pintaamaan alla jain 80 senti vahva saviker-  
 ras ja sitten tuli kuiva kiekka ja kiekon  
 seassa oli hiitä ei kovin isompia  
 kasoja mutta että keuitemkin sama saa.  
 En muuten ole saihinkän kahteisin suurempia  
 huomata kiinnittänyt huomata

Willehard Kärvinen

Lahjoittaja



HOLLOLA, esihistorialliset kiinteät muinaisjäännökset  
(rauhoitettu 17.6.1963 annetulla muinaismuistolalla)

1. inv. 1962:1 Okeroinen, Mahlajanmäki 11<sup>150</sup>, Vakinpelto  
om. Lahden kaupunki (asemakaavaosasto)  
kivikautinen asuinpaikka metsittyneellä  
pellolla? II.  
pk 3111 03 LAHTI  
x 6762 88  
y 422 28  
z n. 110
  
2. inv. 1962:2 Okeroinen, Uusitalo 9<sup>23</sup>, (Luhtapelto 14<sup>54</sup>)  
om. mv. Kalle Kalliojärvi  
kivikautinen asuinpaikka viljelysmaalla. II.  
pk 3111 02 RENKOMÄKI  
x 6759 58  
y 421 58  
z n. 75
  
3. inv. 1962:3 Untila, Kylä-Sipilä 1<sup>19</sup>, Kukonmäki  
om. mv R.M. Simola  
kivikautinen asuinpaikka? viljelysmaalla. II.  
pk 2133 12 SAIRAKKALA  
x 6764 76  
y 577 80  
z n. 125
  
4. inv. 1962:4 Tennilä, Kylä-Kurhila 11/Kylä-Savola 2<sup>16</sup>,  
Sinkkilämpelto  
om. Ilmari Kurhila/Alli ja Aatu Savolainen  
kivikautinen asuinpaikka viljelysmaalla. II.  
pk 2133 12 SAIRAKKALA  
x 6761 42  
y 573 12  
z n. 125

5. inv. 1962:5 Papinsaari, Lehtoniemi 2<sup>17</sup>  
om. mv. Martti Lehtoniemi  
kivikautinen asuinpaikka viljelysmaalla, II.  
pk 2134 10 HOLLOLA  
x 6778 88  
y 577 08  
z n. 85
6. inv. 1962:6 Kutajoki, Rauhamäki 1<sup>17</sup>/1<sup>187</sup>, Kudonpäänkärki  
om. mv. Eino Rauhamäki  
kivikautinen asuinpaikka metsärinteessä ja  
pellolla. II.  
pk 2134 10 HOLLOLA  
x 6778 10  
y 579 10  
z n. 82,5-85
7. inv. 1962:7 Okeroinen, Tiilipirtti 4<sup>160</sup>  
om. rakennusliike, Lahti  
kivikautinen hautausmaahan hiiekkakuopan reunalla. II.  
pk 3111 03 LAHTI  
x 6763 30  
y 423 50  
z n. 95
8. inv. 1962 n:o 20 Okeroinen, Kangasmäki 10<sup>6</sup> (Lahden kaupunkia)  
tark 1967 om. mv. Matti Huuskonen  
kivikautinen asuinpaikka viljelysmaalla. II.  
pk 3111 02 RENKOMÄKI  
x 6758 88  
y 425 30  
z n. 75-80
9. inv. 1962 Lahti, Ali-Marola 10<sup>63</sup>, Linnaisten mäki  
n:o 50 om. mv. Eino Tonttila  
muinaislinna. II.  
pk 3111 05 HEINÄMAA



9. inv. 1962  
n:o 50
- x 6759 76  
y 433 36  
z n. 100-120
10. inv. 1962:51
- Hankaa, Kaivola 1<sup>26</sup>, Linnamäki  
om. mv. Eino Kaivola  
muinaislinna. I.  
pk 2133 11 HERRALA  
x 6757 84  
y 580 60
11. inv. 1962:52
- Laitiala, Laitialan kno 1<sup>29</sup>, Kiiluanmäki  
om. Vuorineuvos A.H. Asko-Avonius  
muinaislinna. I.  
pk 2134 10 HOLLOLA  
x 6777 42  
y 573 42  
z n. 105-140
12. inv. 1962:53
- Pappilan kl, Pappila 1<sup>48</sup>, Kappatuosian mäki  
om. Hollolan seurakunta  
muinaislinna. I.  
pk 2134 10 HOLLOLA  
x 6772 64  
y 577 46  
z 105-136
13. inv. 1962:54
- Noitala, Lähteenmäki 1<sup>32</sup>, Lähteenmäki  
om. mv. Esko Lähteenmäki  
rautakautinen kalmisto viljelemättömässä  
kivikossa. II.  
pk 3112 01 PAIMELA  
x 6776 90  
y 425 52  
z 85-90
14. inv. 1962:55  
osa tutkittu  
1894
- Paimela, Rynäselä

14. inv. 1962:55  
osa tutkittu  
1894  
om. Villehad Lemola  
rautakautinen kalmisto. II.  
pk 3112 01 PAIMELA  
x 6776 10  
y 426 74  
z n. 100
15. inv. 1962:56  
Kalliola, ent. Pelto-Seppälän maalla oleva  
huvilapalsta, Kaislaranta  
om. rva Pirkko Simola  
rautakautinen kalmisto pihamaalla. II.  
pk 3112 01 PAIMELA  
x 6774 40  
y 426 14  
z 95-100
16. inv. 1962:57  
Jalkaranta, Myllysaari (Lahden kaupunkia)  
om. mm. Lahden purjehdusseura  
rautakautinen kalmisto, tuhottu?. II.  
pk 3111 03 LAHTI  
x 6765 92  
y 425 24  
z n. 85
17. inv. 1962:58  
Nokkola, Taka-Tommola 4,  
om. Heikki Juhani Eskola  
rautakautinen kalmisto viljelysmaalla. II.  
pk 2133 12 SAIRAKKALA  
x 6763 72  
y 578 12  
z n. 135
18. inv. 1962:59  
Jarvala, Eskola 1<sup>64</sup>, Ilmemäenkallio  
om. mv. Pentti Eskola  
rautakautinen kalmisto puutarhan alueella. II.  
pk 2133 12 SAIRAKKALA

18. inv. 1962:59      x 6763 72  
                          y 578 42  
                          z n. 125
19. inv. 1962:60      Untila, Peltola 2, Kirkailanmäki  
                          om. Johan Fredrik Eskola  
                          rautakautinen kalmisto mäkirinteellä. I.  
                          pk 2133 12 SAIRAKKALA  
                          x 6764 58  
                          y 578 62  
                          z n. 125
20. inv. 1962:61      Hälvälä, Ojumäki 1<sup>14</sup>  
                          om. autoilija Eetu Kivistö  
                          rautakautinen kalmisto peltorinteessä. II.  
                          pk 2133 12 SAIRAKKALA  
                          x 6765 38  
                          y 578 98  
                          z n. 140
21. inv. 1962:72      Heinlammi, Eskola, Soltinmaa  
                          om. mv. Matti Eskola  
                          hautaröykkiö?. II.  
                          pk 3112 04 PYHÄNTAKA  
                          x 6771 62  
                          y 430 62  
                          z n. 150
22. inv. 1962:74      Korpikylä, Pelkkinen 5<sup>7</sup>  
                          om. mv. Jouko Siikaniemi  
                          hautaraunio?. II.  
                          pk 2133 12 SAIRAKKALA  
                          x 6760 42  
                          y 578 72  
                          z n. 125

23. inv. 1962:75 Järventausta, Joenpolvi (1. Korpela)  
om. Villehard Kanninen  
hautaraunio?. II.  
pk 2134 10 HOLLOLA  
x 6772 08  
y 570 60  
z n. 120
24. inv. 1962:76 Parinpelto, Vesperilä (ent. Söyrinki) 6<sup>14</sup>  
om. Kauko Hippeläinen  
hautakumpu kangasmaastossa?. II.  
pk 2134 10 HOLLOLA  
x 6773 64  
y 577 28  
z n. 85
25. inv. 1962:78 Kutajoki, Aromaa 1<sup>101</sup>, Kerkonkärki 1<sup>142</sup>,  
Muumilaakso 318 c, Kerkonkärki  
om. Esko Järvinen, Tellervo Salminen,  
Pentti Sjöberg  
14 kivirauniota käsittävä ryhmä. II.  
pk 2134 10 HOLLOLA  
x 6778 58  
y 579 48  
z 85-90
26. inv. 1962:79 Tiirismaa, Messilä, Tiirismäki  
om. Tellervo Pullinen  
ajaltaan epäm. kiviraunio. II.  
pk 3111 03 LAHTI  
x 6767 88  
y 419 60  
z n. 200
27. inv. 1962:82 Hahmajärvi, Ali-Maattola 2, Tulimäki  
om. Vilho Maattola  
esihist. kodanpohja?. II.

27. inv. 1962:82 pk 2133 11 HERRALA  
 x 6754 14  
 y 579 12  
 z n. 100
28. inv. 1962:83 Okeroinen, Yli-Sippala 12<sup>74</sup> (Lahden kaupunkia)  
 om. J.E. Sippala  
 kivikautinen liesi?. asuinpaikka??. II.  
 pk 3111 03 LAHTI  
 x 6761 60  
 y 423 68  
 z n. 75
29. inv. 1962:88 Järventausta, Etu-Haasila, Hiidenlähde  
 om. Paavo Viljanen  
 uhrilähde?. II.  
 pk 2133 12 SAIRAKKALA  
 x 6769 40  
 y 570 16  
 z n. 110

Hollola

Sarvan kylä  
Noitalan kylä

f. 27224



1. Kiviasen teelmän KM 2622:29 löytöpaikka Sarvan kylän Ylitalon maalla, kuvattu pohjois-luoteesta. Eri on löydetty aikalalla olevasta pellosta, taustalla Venjärveä.

f. 27225



2. Uitonpelto Noitalan kylän Suvirannan tilalla. Pellosta on löytynyt loikea kivi KM 7189:8. Kuvattu lounaasta.

f. 27226



3. Noitalan Lähteenmäen kalmistoja kuvattuna länsilounaasta. Taustalla näkyy Paimolan lahti.

f. 27227



4. Noitalan Lähteenmäen kalmisto, Noki-  
men kohta ojareunassa, josta löytyi  
Seviashangpakkoja.



## Hollola Paimelan kylä

s. 74

s. 27228



5. Paimelan kylän Päiväpellon (ent. Loo-Mautilan Vihtanen) kivikautinen löytöpaikka kuvattuna idästä. Tasatallia KM 7189:3 on löytynyt suurimpiin muuten osittamasta kohdasta.

s. 27229



6. Liikennöitsijä Elorannan huvila (ent. Rautalan möhin palsta) Paimelassa. Rautakautinen kätkötoytö KM 3145:1-11 on löytetty huvilan takana olevasta niiteestä, joka on nykyisin aivan uuteen uskoon muokattu, joten löytöpaikka on täysin hävinnyt. Kuvattu huoleesta,

s. 27230



7. Paimelan Rymäselän rautakautinen polttoalasti lounaasta kään kuvattuna. Kuvan keskellä näkyvästä pieneistä kivikkomäestä on tehty löydöt KM 2914:1-2, 2929:1-6, 3008:15-21.



f. 27231



8. Ryynäsetän polttokalmistoa. Maa suurten maakivien välissä on aivan täynnä pienempää kiveystä, jota ei pitkään ruohon takia lainkaan näy. Kuvassa on kalmistomäen eteläosaa pohjoisesta päin kuvattuna. f. 27232.



9. Ryynäsetän kalmistomäen pohjois-päässä oleva kivirykelmä kaakosta päin kuvattuna.





10. Iso-Seppälän Tervolan mäki Kalliolan kylässä. Nuolen osoittamassa kohdassa on ollut hiikkakuoppa, josta hiikkarotko yhteydessä on löytynyt ihmisen laurankoja. Kuvattu etelälounaasta.



J. 27234

11. Kalliola, Kaislaranta (ent. Peltö-Seppälä). Kivansa näkyvän autotallin perustuksesta löytyi palaneita hiiltä, hiiltä ja rautakivaa.

J. 27235



12. Kalliola, Sipilä, Kempin metsä, lähempänä oleva poljalla ja reunoit-  
us. Kuvattu lounaasta.

J. 27236



13. Kalliola, Sipilä, Kempin metsä, toinen kuoppa, jonka "ovivaikolla" on kuvassa erottuva muuri kivi. Kuvattu



f. 27237

Hollola,

Kalliolan kylä

Kukkilan kylä

Heinlammien kylä



14. Kukkilan kylän Tahalan talon kivikantinen tonttipaikka, Luumijärven niemen oosit. Amasta kochlanta on löytynyt kivitallit KM 12391. Kivattu etelästä, lounaasta ja lännestä panoraamaksi.

f. 27238



15. Kalliolan kylän Rivin talon kivi- korynsillan peltö, josta on löytetty kivitallit KM 7139; L. Kivattu etelästä.

f. 27239



16. Kalliolan kylän Simolan talon Apocyanmacealla oleva kivetty kuonanne; kivattu pohjoisesta.

f. 27240



17. Heinlammien kylän Eskolan talon Sottimaaalla oleva kivirainio; kivattu pohjoiskoillelta.



Lahden kaupunki (ent. Hella), Linnonen  
s. 27241

Inventointi s. 2. Lehtosalo 1962

s. 78

s. 27242



18. Linnaisten mäki kuvattuna Lahdesta tulevalta tieltä käsin pohjoisesta päin. s. 27243



19. Linnaisten mäen luoteis-syrjää ensimmäiseltä penkereeltä kuvattuna. s. 27244



20. Mäen itä-syrjää ylhäältä alas kuvattuna. Huom. kivet rinteen alapäässä.



21. Mäen tasaista lokeria kuvattuna laakosta käsin.



22. Kivinen puoliympyrä mäen

s. 27245  
←

s. 27246  
→



23. Jaurten, kivien muodostama



Lahden kaupunki (ent. Hollola) Jalkaranta  
 f. 27247

Inventointi P.L. Lehtosalo 1962.  
 s. 79  
 f. 27248



24. Vähä- ja Myllysaari Isunnasta kuvattuna. Puitteen takase jäteväen Puhdistusseuran jätteiden perustusta kaivettaessa löytyivät rautakautiset esineet KM 55941:1-7 sekä itäkarjalainen lasataltta KM 15508.

25. Myllysaari lähempää aivan Kenjälän rannasta kuvattuna.

f. 27249



Lahden kaupunki  
 Okeroinen

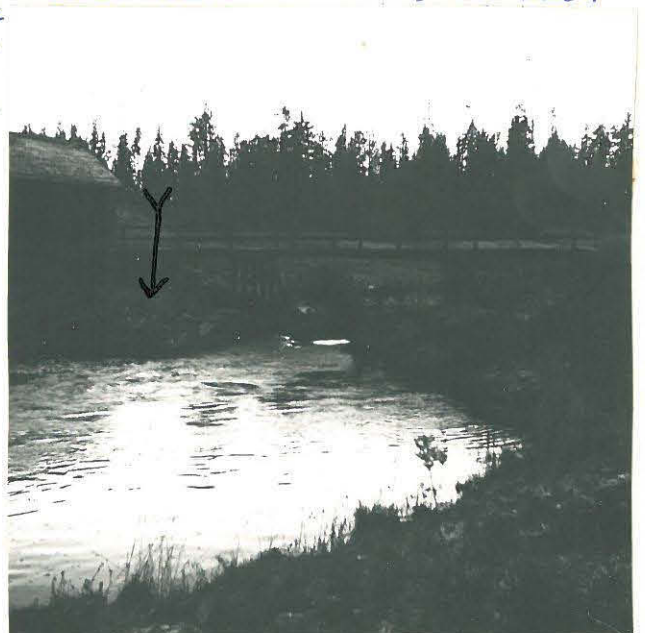
f. 27250

26. Sikokinneen KM 14272 työpaikka Heijolan omakotitontilla Okeroisissa. Poika seisoo työpaikalla. Kuvattu lännestä.

f. 27251



27. Okeroinen, Motin talo. Veneammustolien varasikinneen kattoelma KM 10694.



28. Kuvassa vain nämäästi erottuvan vanhemman kypäillä perustusta keltaisena löy-



J. 27252

Hollola, Okeroinen J. 27253



29. Vasurakiveshauta löytyi paikalta, missä lapset istuvat Okeroisista, entiseltä Kivulan maalla. Aheella on nykyisin omakotiasutusta. Kuvattu etelästä.

30. Okeroinen, Uusi Riihelä. Nuolen osoittamassa kohdassa sijainneen vanhan asuinrakennuksen kivijallassa löydettyinä löydettiin kiviaines Lahden Museo N:o 1752.

J. 27254



31. Okeroinen, Tankkala (ent. Puustelli). Tankkalan taloa ympäröivät pellot, joista on löytynyt hiiltä sekä todennäköisesti myöskin tasatulta 3331:1. Kuvattu länneestä.

J. 27255



32. Lahden kaupungin omistama Vakimpello (nuolen osoittama) Okeroisissa (ent. Yli-Holman Uutispello), josta on löydetty kiviakutiset evineet Khl. 3332:1-4. Pello on nykyisin täysin metsittyneet, kuten kuvasta voi todeta. Kuva on otettu itäkoillisesta.

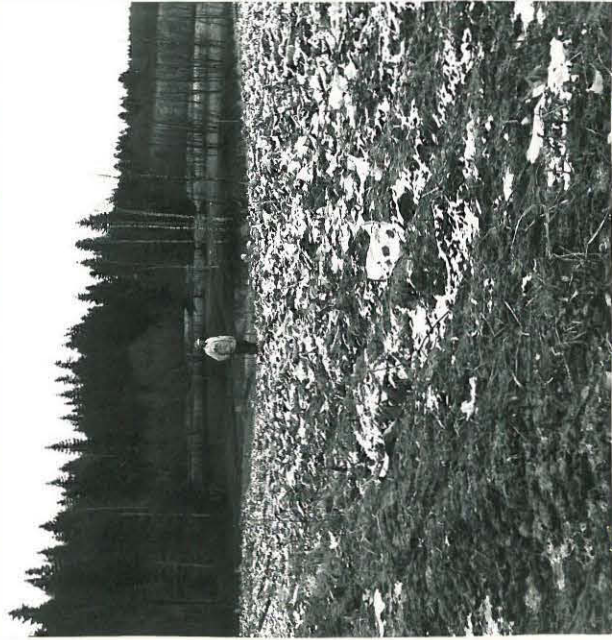


Hollola, Okeroisten kylä

s. 27256



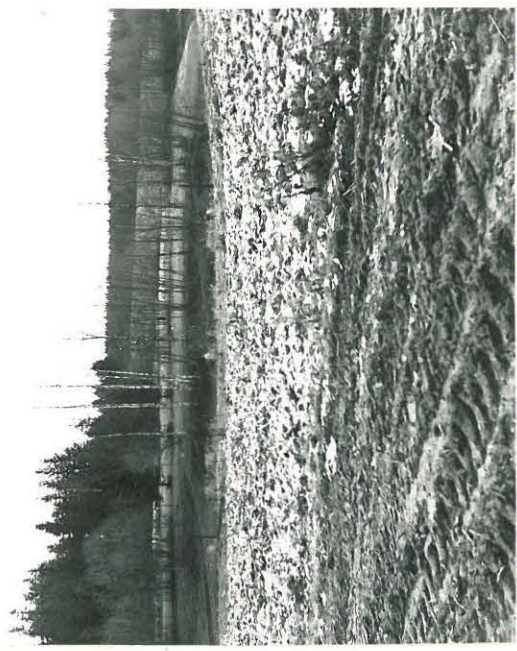
33. Okeroinen, Uusitalo (ent. Yh.-Lauppilan Luhtapelto). Tästä Ahlstedin suohon ja Porvoonjokeen viettävältä pellonrinteeltä on löydetty pienkautiset pantoaltat KM 4738:1 ja 7599 sekä kvaternaalisia. s. 27257



34. Okeroinen, Kangasmäki. Rintalan löydöksiä. Porvoonjoen puintajaväylä. Mies seisoo kivistä muurilla, joka on kivistä puintajaväylän jäänteitä.



35. Sama kuin edellisessä kuvassa kuvattuna muuten.



36. Porvoonjoen puintajaväylä. Kivi- ja puutausta löydöksiä keltaisella kiveillä.



Hollola, Okeroinen kylä  
Miekkion kylä

Inventointi P.L. Lehtosalo 1962.  
s. 82

f. 27260

f. 27261



37. Okeroinen, Ali-Kauppila. Tasavaltan KM 7466. Löytöpaikka on suunnilleen nuolen osoittamassa kohdassa. Kuvattu lännestä.

38. Miekkion Anttilan löytöpaikka Puhosen pohjoisrannalla nuolen osoittamassa kohdassa. Kuvattu lännestä.

f. 27262.

Hollola

Luhdantausta kylä

Hahmajärven kylä



39. Luhdantausta, Koivulan kiviraunio kuvattuna idästä.

f. 27264

f. 27263



40. Hahmajärvi, Ali-Maattola, oletettu kivilaakso. Kuvattu lännestä.



41. Hahmajärvi, Maattola. Paikasta, missä mies seisoo, on löytynyt kivilaakso. Taustalla vasemmalla



Hollola, Hankaan kylä  
f. 27265



42. Hankaan Linnamäki kuvattuna pohjoiskoillisesta.  
f. 27267



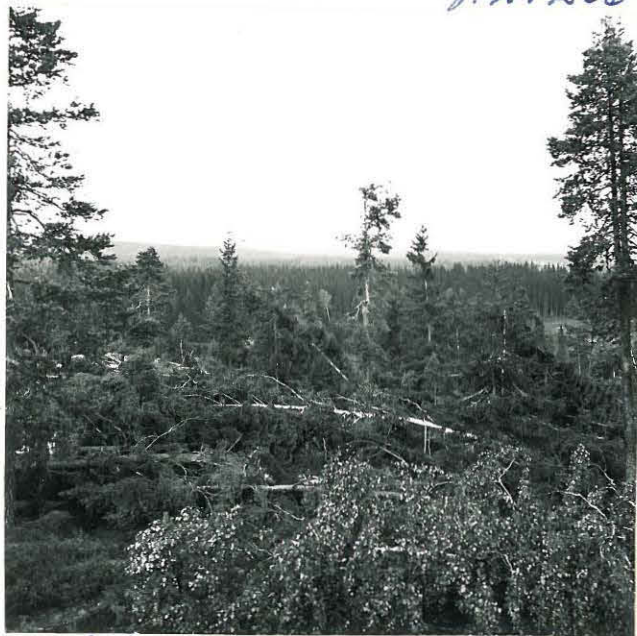
44. Linnamäen lounaisreunaa kaakosta käsin kuvattuna.  
f. 27269



46. Linnamäen soutuunutta valliä sen luoteispäässä, kuvattu idästä.

Inventointi P.L. Lehtosalo 1962.  
s. 83

f. 27266



43. Näkymä Hankaan Linnamäen huipulta koillisesta kohden. Mikäli sää kuvauksetohetkellä olisi ollut parempi, näkyisi taustalla Lahden kaupungin talleja.



45. Linnamäen koillisreunaa etelästä kuvattuna.  
f. 27270



47. Vallin salaman hajottama osa Linnamäen luoteispäässä, kuvattu



Hollola, Tennilän kylä  
Konpikylä

f. 27271



48. Tennilän Kylä-Savolan (ent. Kylä-Sinkkilä) ja Kylä-Kurhilan kivikautinen löytöpaikka. Vasemmalla olevan kankasakoulun ja oikealla olevien Kylä-Savolan rakennusten väliin jäävässä notkelmassa viintaa eräs Avännönjoen laava. Mainittujen rakennusten perustuksista on löytynyt liedensijojia ja niistä joenäyvänpelloista on löydetty kivikautiset esineet KM 2240:1-3 ja 3495:5. Löydöt on tehty joen ja Kylä-Savolan välisistä pelloista, jotka kuuluivat nykyisin Kylä-Kurhilan talolle. Panoraama kuvattu pohjoisesta-lästä.



f. 27272

49. Tennilän Kylä-Savolan (ent. Kylä-Sinkkilä) jorhamaa. Autollain sisäänmenoaukon vieressä oikealla nokisia liesikiviä. Kuvattu länneestä.



f. 27273

50. Konpikylä, Pelkkisen kivihaunio. Kuvattu etelästä.



f. 27274

51. Sama kuin edellisessä kuvassa hieman kauempaa. Meträ on lähes kantaaltaan kaatunut.



f. 27275



52. Kuivuneita joenuomia Vaavialan Markkolassa. Oikokirves KM 10942:1 on löytynyt läheltä metsänreunaa nuolen kohdalta.

Kuvattu kaakosta,



53. Nokkola, Taka-Tommola, Peltoninne, josta nautamiekat KM 360i:1-2 on löydetty. Kuvattu koillisesta.

f. 27277

f. 27278



54. Jarvala, Eskola, Ilmämäenkallion kalmistomäki. Mäestä oikealle hämmöttää Taka-Tommoian löytöpaikka, kuv. pohjoiseltä.



55. Eskolan kalmistomäki kuvattuna koillisesta.

f. 27279



56. Hevosenkäsoljen KM 3255:3 sekä kahden kadonneen miekan löytöpaikka Eskolan pihamaalla.



Hollola, Untilan kylä f. 27280



57. Untilan Kirkkailanmäen kalmisto etelästä kuvattuna. f. 27282



59. Kirkkailanmäki koillisesta päin kuvattuna. f. 27284



61. Kivinuijan KM 10564 löytöpaikka maantien alla nuolen osoittamassa kohdassa.

Inventointi P.L. Lehtosalo 1962

s. 86  
f. 27281



58. Kirkkailanmäki kaakosta käsin. Nuolen kohdalla seurakunnan pystyttämä muistokivi. f. 27283



60. Untila, Kylä-Sipilä. Kivikinveen KM 10355 löytöpaikka, kuvattu kaakosta. Mr. Simola seisoo löytöpaikalla. f. 27285



62. Untilan Kylä-Sipilän molemmat löytöpaikat samassa kuvassa. Nuoskin

kuvattu koillisesta  
→



f. 27286



63. Vesala, Vanhatalo. Oikealla olevasta pellostä on löydetty oikokirves KM 5607. Kuvattu pohjoisesta.

f. 27287



64. Vesala, Keski-Jussila. Mr. Jussila seisoo Lahden museoon luovutetun kivikirveen löytöpaikalta, vasemmalla Myllystenojan lähes kokonaan kuivunut uoma. Kuvattu lounaasta.

f. 27289

f. 27288



65. Vesala, Keski-Jussila. Hukkaanjoutuneiden saviastianpalojen löytöpaik-



66. "Ruumiin hautauspaikka" Aikkalan kylän Yrjölään talon maalla. Ku-



Hollola, Vesalan kylä

Inventointi P.L. Lehtosalo 1962.  
s. 88  
f. 27291

f. 27290



67. "Turkumäki" Vesalan kylässä Kinnarin ja Ali-Eerolan talojen maalla. Kuvattu etelälounaasta.

68. Turkumäen eteläsyriä kuvattuna etelälounaasta. f. 27293



f. 27292



69. Turkumäen lounainen "ponti" kuvattuna itäkoillisesta.

70. Läntinen "ponti" kuvattuna itäkoillisesta.



f. 27294.

71. Turkumäki pohjoisluoteesta käsin valokuvattuna.



Hellola, Hälvälän kylä  
Toivolan kylä

Inventointi P-2, Lehtosalo 1962

5.89

f. 27295



72. Hälvälä, Ojumäki. Kadonneen keihäänkärjen löytöpaikka. Kuvattu pohjoisluoteesta.

f. 27296



73. Hälvälä, Ojumäki. Autoilija Kivistö seisoo rautaveitsen KM 15174 löytöpaikalla. Kuvattu idästä.

f. 27297



74. Hälvälä, Kiviportinmäki. Selvin "veneenvetousta" kuvattuna koillisesta.

f. 27298



75. Toivolan kylä, Lyhelä. Reiällisen kiven KM 3777:1 löytöpaikka lie-  
nee ollut talon ja vasemmalla kul-  
kevan maantien väliin jäävällä  
pellolla, missä näkyy kuvassa hei-  
häseipäitä. Kuva on oletettu länsilu-  
oteesta.



Hollola, Järventaustan kylä  
s. 27299

Inventointi P-L. Lehtosalo 1962  
s. 90

s. 27300



76. Järventaustan kylässä Joenpolven maalla oleva kirinauhio etelästä kuvattuna.



77. "Hiilenlähle" Etuhasilan maalla Järventaustan kylässä. Kuvattu etelästä.



78. "Ristimäki" Järventaustan kylän Seppälän talon maalla. Kuvassa näkyy mäen eteläsynjää ja sen alapuolella olevaa järvisuota idästä päin kuvattuna.

s. 27301  
←  
s. 27302  
→



79. "Hiomakiveksi"-mainittu tasainen kivi "Ristimäen" länsipäässä luoteispinteessä. Kuvattu etelästä.

s. 27303



80. Soikean tuluskiven Kh 3910:6 löytöraikka Järventaustan Puolivälän



Hollola, Laitiala f. 27304

Inventointi P-L. Lehtosalo 1962  
f. 27305 s. 91



81. Laitialan kartanon maalla olevan kiiluanlinnan laelta näkee hyvin kappatuosialle (nuolen kohdalta).



82. Näkymä kiiluan kukkulalta kaakkoon, Särkänkärkeen ja Kutajoen nantaan.



f. 27306  
←

f. 27307  
→

83. Kiiluan kukkulan laki alhaalta lännestä päin kuvattuna.



84. Alemmaa valtia kukkulan kaakkoisrinteenä kuvattuna itäkaakosta.



f. 27308

85. Kukkulan pohjoisrinteessä olevaa kivettyä rännestä päin kuvattuna.



Hollola, Uskilan kylä

Inventointi P. L. Lehtosalo 1962  
 s. 92  
 f. 27310

f. 27309



86. Uskila, Törmätän talo ja kansa-  
 koulu, joiden välisellä alueella on työ-  
 tymsy ilmiön muita useampaan otteeseen kuvaamista.



87. Törmätän talo kaakosta päin kuvattuna.

f. 27312

f. 27311



88. Ensimmäisen koekäiväyksen paikka koillisesta päin kuvattuna.



89. Toisen koekäiväyksen paikka lounaasta.

f. 27313



90. Kolmas koekäiväyksen kohde tänä  
 kokeesta kuvattuna. Henkilöt seisovat  
 paikalla.



f. 27314



91. Särkänkäyjen kivisaunio sijaitsee keskeltä olevien kuusien varjossa. Vasemmalla näkyvä tie johtaa tohtori Vallen huvilalle. Kuvaattu etelästä.

f. 27315



92. Särkänkäyjen saunion hajotettu pohjoisreuna. Kuvaattu pohjoisesta.

f. 27316

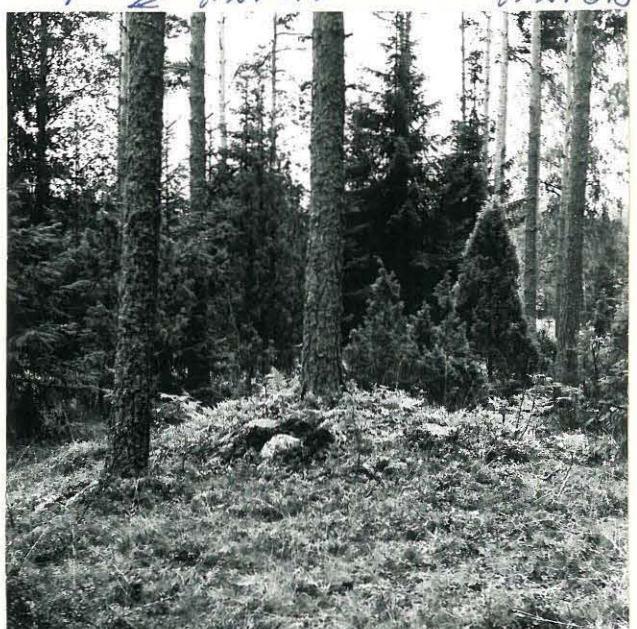


93. Särkänkäyjen kivisaunio lännestä Vallen huvilalle viivältä tieltä, valokuvattuna. Täältäkin reunattaa saunio on onttain hajalla.





94. Parinpellon Veseritän pelto, josta on löytynyt juoreaa Kuppurabolki KM 9946. Löytöpaikka on metsän reunana. Kuvattu huhtikuusta.



95. Parinpelto, Veseritän maalla oleva kivisaunio, kuvattu tammesta.



96. Pappilan kylä, Kappatuosian l. Kappadokian mäki kaakosta kuvattuna. § 27321

↑ § 27319



97. Pappilan kylä, Kultaranta. Paikka seisoo kappalaisen Kuppuraboljen KM 13955 löytöpaikalla. Kuv. kauhasta.

§ 27320 ↓



98. Pappilan kylä, Tukola. Kivitaltan KM 12570 löytöpaikka etelästä kuvattuna.



99. Tukolan kivikautinen löytöpaikka itäkaakosta kuvattuna.

§ 27322



f. 27323



100. Kutajoki, Kerkonkärjen kivi-  
raunio n:o 4 kuvattuna koillisesta.

f. 27324



101. Kerkonkärjen raunio n:o 5 ku-  
vattuna pohjoiskoillisesta.

f. 27325



102. Kerkonkärjen raunio n:o 6.  
kuvattuna kaakosta. Tämän rau-  
nion vierestä on löydetty uurre-  
nuija, Hollolan museo 551.

f. 27326



103. Raunio n:o 7 Kerkonkärjessä  
kuvattuna idästä päin.





f. 27327



f. 27328



104. Kerkonkärjen raunio nro 8 kuvattuna itäkoillisesta.

105. Kerkonkärjen raunio nro 9 lounaasta päin kuvattuna.



f. 27329

106. Kerkonkärjen raunio nro 10 itäkoillisesta päin kuvattuna.



f. 27330



f. 27331



107. Kerkonkärjen raunio nro 11 itäkaakosta kuvattuna.

108. Raunio 11 lounaasta päin myöhemmin syksyllä.



Hollola, Kutajoen kylä - Tiivismaan kylä

Inventointi P.L. Lehtosalo 1962 s.97



f. 27332  
←



f. 27333  
→

109. Keihäänkärkeä muistuttavan esineen, Hollolan museo 345 löytöpaikka etelästä kuvattuna Rauhamäen pihamaalla.

110. Kivitaltan Hollolan museo n:o 349 löytöpaikka Rauhamäen maalla Kutajoen kylässä. Kuvattu lännestä.



f. 27334  
←



f. 27335  
→

111. Kivitaltan Hollolan museo n:o 348 löytöpaikka Rauhamäen maalla tien oikealla puolella. Kuvattu eteläkaakosta.

112. Tiivismaa, Kaporin kartiomaisen saviesineen KM 15091 löytöpaikka nuolen kohdalla. Kuvattu etelälounaasta.



f. 27336  
←



f. 27337  
→

113. Tiivismaa, Kaporin. Löytöpaikka kuvattuna lännestä päin.

114. Tiivismaa, Messilän metsässä sijaitseva kivinaunio koillisesta päin kuvattuna.