

ACEEOL. OS. 20/14.3.2006

M



KAAVAINVENTOINTI HONKAJOELLA 3.-7.10.2005

**HANNA-MARIA PELLINEN
SATAKUNNAN MUSEO**

KAAVAINVENTOINTI HONKAJOELLA 3.-7.10.2005

SISÄLLYSLUETTELO

TIIVISTELMÄ	1
PERUSTIEDOT	2
JOHDANTO	3
Taustaa.....	3
Aikaisemmat tutkimukset ja löydöt.....	3
Inventointialueesta.....	3
Inventointimenetelmät.....	4
INVENTOINTIKOhteet	4
Uudet rakentamisalueet.....	4
Havainnot muualla kaava-alueella.....	7
RAKENTEET JA LÖYDÖT	8
LOPPUKATSAUS	18

LIITTEET

- LIITE 1. LUETTELO DIGIKUVISTA
- LIITE 2. LUETTELO MUSTAVALKONEGATIIVEISTA
- LIITE 3. KARTAT
- LIITE 4. VALOKUVIA

KOPIO LÖYTÖLUETTELOSTA

TIIVISTELMÄ

HONKAJOKI

Satakunnan museo

Inventoinnin suorittaja: FM Hanna-Maria Pellinen

Honkajoen keskustan ympäristön kaavainventointi tehtiin neljän kenttätyöpäivän aikana. Inventointi keskitettiin tonteille, joille suunnitellaan rakentamista. Rakennusalueilla ei havaittu mitään merkkejä muinaisjäänöksistä, mutta kaava-alueen sisältä tai raja-alueilta paikannettiin kaksi historiallisen ajan rajamerkkiä, kivivaitoja ja yhteen aitaan liittyvä rökkiö sekä yksi rajarökkiö, joka on mahdollisesti tehty vanhemmasta rökkiöstä. Kahdelta irtolöytönä taltioidun kiviesineen löytöpaikalta, Hongon kylän Niemenmaan ja Uuden-Saukon tilojen lähistöltä, löydettiin kvartsiesine ja -iskos.

Honkajoen keskustan alue näyttää edelleen inventoinnin jälkeen erityisesti kivilautisten kohteiden suhteen aliedustetulta verrattuna kunnan muihin esihistoriallisella ajalla potentiaalisesti asuinkelpoisena olleisiin osiin. Tähän saattavat toisaalta olla syynä maaston luonne sekä tiheämpi rakentaminen ja toisaalta myös heikot havainnointimahdollisuudet. Alue on suurelta osin turvesuota tai karkeaa moreenia, hienojakoisemmat hiekkamaat ovat pikemminkin anomaalisia. Asuinpaikaksi topografialtaan soveltuvat tasanteet ovat laajoja ja usein vailla selvästi maastossa näkyviä piirteitä, kuten vanhoja rantavyöhykkeitä. Hiekkakuopat muodostuvat nopeasti lammiksi ja hiekkamaa metsäautoteillä on kosteikoilla muualta tuotua, mikä aiheuttaa ongelmia irtolöytöjen paikantamisessa.

Löydöt: KM 35321 ja 35322

Kenttätyöaika: 4.-7.10.2005

Tutkimuskustannukset: Honkajoen kunta, 3400 euroa

Tutkimusraportti: Satakunnan museo / Museoviraston arkeologian osaston arkisto

PERUSTIEDOT

Kunta: Honkajoki

Kylä: pääasiassa Hongon kylän alue

Tutkimuksen laatu: kaavainventointi

Peruskarttalehti: 1233 09 Honkajoki

Inventoinnin suorittaja: FM Hanna-Maria Pellinen, Satakunnan museo

Kenttätyöaika: 4.-7.10.2005

Inventoinnin kustannukset: Honkajoen kunta, 3400 euroa

Kertomuksen alkuperäiskappale: Satakunnan museon arkisto

Kertomukseen liittyvät mustavalkonegatiivit: SatM 207 458: 1-14

Kertomukseen liittyvät digikuvat: 1-24 ,erillisellä cd-rom levykkeellä Satakunnan museossa

Kertomukseen liittyvät kartat: 4 kpl

Kertomuksen sivumäärä: 18 s.

Aikaisemmat inventoinnit ja tarkastukset:

Jouko Rätty 1985: Honkajoen inventointi 1983-1984. Satakunnan museon arkisto.

Aikaisemmat löydöt kaava-alueelta:

SM 8097, SM 7700 sekä hieman kaava-alueen ulkopuolelta SM 10416, KM 2024:1 ja KM 22735:1-2

Inventointilöydöt: KM 35321, KM 35322

JOHDANTO

Taustaa

Kun Honkajoen kunnan keskusta-alueen osayleiskaavan laatiminen tuli ajankohtaiseksi, Museovirasto antoi lausunnon, jonka mukaan alueella on tarve muinaisjäännösten inventointiin ja että inventointi tulee suorittaa Museoviraston lausunnon mukaisesti. Satakunnan museo antoi 25.8. tarjouksen inventoinnin suorittamisesta, jonka Honkajoen kunnan tekninen lautakunta hyväksyi. Allekirjoittanut suoritti inventoinnin 3.-7.10., josta ajasta ensimmäinen päivä käytettiin lähinnä inventoinnin valmisteluun ja neljä seuraavaa päivää itse kenttätöihin. Jälkityöt tehtiin kahden seuraavan viikon aikana, 23.10. mennessä.

Aikaisemmat tutkimukset ja löydöt

Honkajoen perusinventoinnin teki Satakunnan museon amanuenssina toiminut Jouko Rätty vuosina 1983-1984. Ennen perusinventointia kunnassa oli tehty joitakin kaivauksia ja tarkastuksia (Luhon kaivaukset 1949 Hietala-Hietarannassa ja 1952 Myllyluomassa, Hirviluodon tarkastus 1968 Kuivakankaalla) ja perusinventoinnin jälkeen muutama tarkastus (Heikkurinen-Montell 1991 Myllyluomassa, Karivieri 1992 Jaakkolassa ja Keltalassa).

Honkajoen kunnassa on Museoviraston muinaisjäännösrekisterin mukaan tällä hetkellä 22 kiinteää esihistoriallista muinaisjäännöstä, joista suurin osa kivikautisia asuinpaikkoja. Jonkin verran on myös pronssi- tai rautakaudelle ajoittuvia röykkiöitä ja/tai lapinraunioita. Yli 80:sta irtolöydöstä suurin osa on ajoitettavissa kivikauteen. Jouko Rätty listasi inventointikertomukseensa myös 20 historiallisen ajan kiinteää muinaisjäännöstä (Rätty 1985, 34).

Nyt inventoidulla kaava-alueella ei sijainnut yhtään kiinteäksi muinaisjäännökseksi luetteloitua kohdetta, mutta hieman kaava-alueen pohjoisrajan ulkopuolella, Karvianjoen itärannalla on Patokosken kivikautinen asuinpaikka.

Karvianjoen mutkassa, Uuden-Saukon mäellä on perimätiedon mukaan sijainnut röykkiö tai kaksi. Samalta tilalta on löydetty myös irtaimena nähtävästi reikäkirveen katkelma (SM 7700). Kunnan perusinventoinnissa ei havaittu täällä uusia löytöjä tai merkkejä säilyneestä muinaisjäännöksestä (Rätty 1985, 54, 122).

Myös joen toisella puolella sijaitsevan Lankosken tilalta on nähtävästi löytynyt oikokirves (SM 8097). Perusinventoinnissa paikalla ei havaittu mitään muinaisjäännökseen viittaavaa (Rätty 1985, 121).

Niemenmaan tilalta on jo 1800-luvun puolella löydetty kivikuokka tai -kirves (KM 2024:1), joka oli löytynyt maasta, kivisestä mäestä peltoa tehtäessä. Rätty (1985, 123) ei havainnut inventoinnissa tilalla mitään erikoista.

Inventointialueesta

Osayleiskaava käsittää noin 12 neliökilometrin laajuisen alueen, Honkajoen kunnan kirkonkylän eli Hongon kylän alueella. Kylän halki, enemmän länsipuolta sivuten virtaa Karvianjoki. Graniittipohjalla lepäävän alueen maaperä on moreenia ja savea, ja laajalti turvesuon peittämä. Turvetuotantoalueita sijaitsee erityisesti kylän koillis- ja kaakkoispuolella. Moreenialueet ovat usein

täynnä kookkaita siirtolohkareita ja vain paikoin maapohja on hienolaatuista hiekkaa.

Alueen topografiassa ei ole kovinkaan paljon sellaisia selviä tasanne-alueita, joilta kivikautisia asuinpaikkoja tapaa löytyä, tai tasanteet ovat erittäin laaja-alaisia ja loivasti nousevia ja laskevia, jolloin varsinaisia luontaisia "terasseja" on vähän. Selväpiirteisimpiä tasanteet ovat Karvianjoen rannoilla, jossa ne erottuvat ehkä myös siksi, että alueet ovat pääasiassa peltoa. Tällaisella paikalla sijaitsee myös nyt inventoidun alueen lähin kiinteä esihistoriallinen muinaisjäännös, Patokosken kivikautinen asuinpaikka.

Kaava-alueen itäpuoli sijaitsee suurimmaksi osaksi yli 100 metrin korkeudella meren pinnasta, vain Karvianjokilaakso on alempana, samoin muutamat siitä lähtevät tai aikoinaan kulkeneet vesiuomat. Karvianjoen länsipuolella maasto nousee hitaammin ja täällä vain pieni luoteisnurkkaus kaava-alueesta sijaitsee yli 100 metrin korkeudella. Esihistoriallisten muinaisjäännösten löytökorkeus vaihtelee kunnassa 80-110 metriin, mutta lähin kohde, Patokosken asuinpaikka on 100 metrin käyrällä.

Inventointimenetelmät

Kaavakarttaan on merkitty tiettyjä osa-alueita, joille on suunniteltu rakentamista. Nämä alueet priorisoitiin inventoinnissa ja käytiin läpi ensimmäisenä. Tämän jälkeen tarkastettiin kohteet, joissa oli aikaisemmin havaittu merkkejä muinaisjäännöksistä tai irtolöytöjä sekä joitakin topografialtaan otolliselta vaikuttaneita alueita. Inventoinnissa pyrittiin hyödyntämään olemassa olevia maaleikkauksia, tienpohjia ja kynnettyjä peltoja. Jonkin verran tehtiin myös prospektointia kairalla, lapiolla ja lastalla. Löydöt paikannettiin satelliittipaikantimella, jonka tarkkuus on max +/- 7 m. Paikallista museonhoitajaa konsultoitiin irtolöydöistä, samoin "muinaisesineistä" kyseltiin aina mahdollisuuksien mukaan paikallisilta asukkailta.

Inventointiin eivät voineet olla vaikuttamatta tietyt ongelmat, jotka on syytä ottaa huomioon lopputulosta tarkasteltaessa. Inventointiajankohtana vasta murto-osa pelloista oli kynnetty. Osa kyntämättömistä pelloista oli niin sammaloitunutta, että näkyvyys maan pintaan oli olematon. Soisen maaperän vuoksi useita metsäteitäkin oli jouduttu pohjustamaan tuomalla niihin muualta soraa ja hiekkaa. Myös märkiä savipeltoja oli selvästi kuivattu hiekalla. Tämän takia tienpohjista ja pellolta tehdyt - ainakin pienikokoisemmat - irtolöydöt eivät välttämättä olleet enää alkuperäisessä kontekstissaan. Yleensä arkeologisessa inventoinnissa hyödylliset hiekkakuopat olivat suurimmaksi osaksi täyttyneet vedellä. Kairan käyttöä vaikeutti moreenimailla kivikon tiheys, jolloin kairaa ei aina saatu uppoamaan tarvittavaan puoleen metriin, jossa alueen kivikautiset kulttuurikerrokset ovat yleensä sijainneet. Hyvin laajojen tasanteiden koekuoppittaminen ei vaikuttanut mielekkäältä menetelmältä lyhyen kenttätöajan puitteissa, mutta selväpiirteisemmille terassialueille tehtiin joitakin ns. lapionpistoja.

INVENTOINTIKOhteet

Mahdolliset uudet rakentamisalueet

Rakentamisalueet nimettiin kaavakarttaan kirjaimin A-L. Tässä ja seuraavassa kappaleessa kuvataan näiltä alueilta tehdyt yleisesti maastoon liittyvät huomiot sekä rakenteisiin tai irtolöytöihin liittyvät havainnot, jotka numeroitu yhdestä kymmeneen. Kohteet koostuvat sekä historiallisen ajan rakenteista että esihistoriallisen ajan irto- tai hajalöydöistä. Tarkemmat tiedot havainnoista ja löydöistä on esitetty liitteessä 1. Kartoista 1 ja 2 selviävät mm. kaava-alueen rajat, rakennusalueet,

havainnointikohteet ja löytöpaikat.

A. Kaava-alueen lounaisnurkassa maasto on pääosin alavaa ja soista. Kohteessa tarkastettiin hiekkakuoppia, jotka sijaitsevat Pohjanmaantien varren infotaulun vieressä, sekä näiden viereinen hiekkainen pelto. Alueen kaakkoispuolella tarkastettiin kaksi kosteampaa savipeltoa ja hieman alueen ulkopuolella muutama mäkialue. Alueella oli kohtuullisen hyvin havainnointikelpoista pinta-alaa, mutta tästä huolimatta mitään merkkejä muinaisjäännöksistä ei havaittu.

B. Kaava-alueen länsireunan kohde on osin eteläreunaltaan kosteikkoista, mutta sekä länsi- että itäreunassa ja korkeammalle mentäessä kuivaa, moreenipohjaista kangasta. Alueella on useita laakeita tasanteita, joilla havainnointimahdollisuudet olivat valitettavasti siinä mielessä huonot, että maaleikkauksia tai pelloja ei ollut. Alueen läpi kulkeva pieni tie käveltiin läpi, samoin kierrettiin aluetta reunustavia pelloja. Lisäksi tehtiin joitakin kairauksia, mutta näissä stratigrafia oli häiriintymätön.

Vaikka alue olisi ainakin nykyisen topografian perusteella suotuisa esimerkiksi mesoliittiselle asuinpaikalle, ainoat havainnot liittyvät historialliseen aikaan. Aluetta halkovan pikkutien yläpäässä sijaitti vanha rajakivi ja tämän vieressä porausjälkinen kivipaasi (1), joka kertoi alueella viime vuosisatojen aikana harjoitetusta pienimuotoisesta kivenlouhinnasta.

(2) Alueen B länsireunassa, aivan kaava-alueen rajalla, metsän puolella (tila 6:20) on useita, nähtävästi historiallisen ajan kiviattoja (2), joista yhdessä on pystyssä vastaavanlainen rajakivi kuin edellä mainittu. Kiviattoja, jossa rajakivi sijaitsee on nykyisen peruskartassa näkyvän rajalinjan kohdalla ja saman suuntainen, joten kyseessä tuskin on kovin vanha rakenne. Koska kiviainat sijaitsevat erillään nykyisestä pellostä, melko louhikkoisessa maastossa, ne lienevät reunustaneet ennemminkin laidunalueita kuin pelloja. Yhden aidan päässä oli laajempi, ainakin perustaltaan huolellisesti koottu kiveys, joka oli luonteeltaan röykkiömäinen. Sen alempi kiveys oli kookkaampaa ja sammaloitunutta ja päälle oli koottu jonkin verran paljaita, pienempiä kiviä. Röykkiö muodosti suoran jatkeen lounas-koillinen -suuntaisesta kiviainasta ja oli muodoltaan lähinnä soikea. Röykkiö on voinut kuulua kiviainaan, johon on myöhemmin lisätty kiviä tai se voi olla aita vanhempi hautaröykkiö. Kiviainaa ja pelloilta koottua kiveä sijaitsee myös hieman tätä etelämpänä.

C. Lankosken itäinen peltoalue oli kynnetty ja helppo havainnoida. Se oli koillisreunassa hieman korkeammalla ja maa hiekkaisempaa, muualla märkä ja savinen. Mitään muinaisjäännöksiin viittaavia havaintoja ei täällä tehty.

D. Rakennustarpeeseen rajattu alue sijaitsee lähinnä kosteikossa, jota on ilmeisesti ojitukseen kuivatettu niin, ettei kyseessä ole enää varsinainen suo, mutta kuitenkin hieman upottava varvikko. Eteläpuolinen pelto käytiin läpi, joskin havainnointimahdollisuudet siinä olivat heikot pohjan ruohikoitumisen takia. Täällä ei havaittu mitään erikoista. Varsinaisen rakennusalueen pohjoispuolella, mutta kaava-alueen sisäpuolella, sijaitsee kuivempi moreenimäki, jossa n. 102,5-105 metrin korkeudella, parin sadan metrin päässä Karvianjoesta on hyvinkin esihistorialliselle asuinpaikkakohteelle otollisen näköinen tasanne. Metsikön halki kulkevan pienen tien pohjasta löydettiin yksi kvartsi-iskos (3). Se oli hyvin tien pinnalla irtonaisena, joten on mahdollista, että se on paikalle kulkeutunut esimerkiksi traktorin renkaassa. Muutamassa lapiopistossa ja kairauksessa ei havaittu mitään poikkeavaa. Tasanteella on useita vanhoja hiekkakuoppia ja sen läpi kulkee myös rivi puhelintolppia, joten mahdollinen kohde olisikin luultavasti jo osin tuhoutunut. Alueella saattaa siis sijaita pienialainen kivilautainen asuinpaikka, mutta tästä ei saatu varsinaisia todisteita, joten kohdetta ei voitane luokitella muinaisjäännökseksi.

E. Tämän alueen pohjoispuolella sijaitsee laaja Murhimäen moreenitasanne, josta on otettu runsaasti

soraa tienrakentamiseen. Soranottokuopasta on muodostunut kookas lampi, joka näkyy myös peruskartalla. Ainoat havainnot mäellä olivat muutamat metsäautoteiden teossa syntyneet raivauskivikot. Mäkialueelta ympäristö alkaa laskeuta loivasti muodostaen siellä täällä laajoja tasanteita, jotka kuitenkin ovat usein suomaista, upottavaa varvikkoa. Tasanteiden laajuuden vuoksi koekuopitus muutamassa tunnissa vaikutti lähes toivottamalta projektilta, joten havainnointi tyydyttiin tekemään teiden pohjista. Tasanteet myös laskeutuivat alas vähitellen, eivätkä muodostaneet selvärajaisia kynnyksiä tai terasseja, joihin koekuopitusta olisi voinut kohdistaa. Alemmas mentäessä näkyvyys parani peltoalueiden tullessa vastaan, joskin niistä vain yksi oli kynnetty. Alueella ei tehty mitään muinaisjäännöksiin viittaavia havaintoja. Kuten mainittu, teiden vierillä, myös alempana rinteessä, oli joitakin raivauskivikkoja, jotka sammaloiduttuaan saattavat alkaa rautakautisia hautaröykkiöitä, erityisesti, jos ne on koottu suuremman kiven viereen. (Liitteen 1 kohdat 4 ja 5)

F. Alue oli osa 100 metrin käyrän muodostamaa niemekettä ja käsitti yhden kyntämättömän pellon, joka kuitenkin paikoin oli havainnoitavissa, metsäisen tienpientareen, jossa ojan leikkaus käytiin läpi sekä etelä- ja kaakkoispuolella melko jyrkästi nousevan lohkareikkoisen moreenimäen. Viimeksi mainittu tarkistettiin metsäautotien osalta. Mitään löytöjä tai muinaisjäännöksiin viittaavia havaintoja ei tehty. Mäen lakialue oli jo tasoitettu rakentamisen yhteydessä.

G. Alue vaikutti maapohjaltaan ainakin osin kosteikolta ja käsitti havumetsää. Sekä alueen eteläosan että itäreunan tienvarsien ojissa maaleikkaukset olivat hyvin näkyvissä. Alueen koillisreunalta, tien pientareen ojan penkalta löytyi mahdollisesti soikeaksi tuluskiveksi katsottava kivi (6). Kiven muoto ja koko täsmäävät tuluskiveen, mutta kivi itse vaikuttaa työstämättömältä. Kivilaji lienee kvartsiittia ja on väriltään vaalea, vain hieman hematiitin värjäämä. Kiven toisella laakeammalla pinnalla näkyy mielestäni iskujäljiksi tulkittavia viivoja sekä muutama ruosteinen raita, ehkä jälkinä myös rautaesineellä iskemisestä. Kiven löytöpaikalla ei näkynyt muutoin luontaista kvartsiittia, joskin pohjoinen Satakunta kuuluu kvartsiitin levintäalueisiin. Kiven löytökonteksti suon tai vesialueen ja moreenimaan rajalla on tuluskiville hyvin tyypillinen. Vaikka kyseessä olisikin artefakti, ei löytö siitä huolimatta luultavasti osoita kiinteää muinaisjäännöstä, jollei sitten rautakautista kaskialuetta haluta sellaiseksi laskea.

H. Alue sijaitsee yli sadan metrin korkeudella meren pinnasta, mutta käsittää silti enimmäkseen suomalaisia alueita ja joitakin moreenimäkiä. Tarkastuksia tehtiin alueen pohjoissivuitse kulkevan tien pientareella sekä länsipuolella kulkevan metsäautotien liepeillä. Metsäautotien haarauman jälkeen, mentäessä tien läntisempää haara ylös kallioiselle mäelle, näkyy aivan tien kaakkois- tai eteläpuolella pienehkö kiviröykkiö, johon on pystytetty metallinen sampas ja vielä rajamerkin näkymiseksi aurauskeppi. Kyseessä on tietenkin tällä hetkellä rajaröykkiö (7), jonka rakentamisesta ei välttämättä ole kovin kauan aikaa kulunut. Kuitenkin noin päänkokoisten kivien sijaitseminen irtonaisena juuri tällä kohden, tien molemmin puolin ja niistä koottu, osin huolellisesti ladottu kiviröykkiö, saavat epäilemään, että paikalla olisi ennen rajaröykkiötä voinut olla vanhempikin röykkiö. Muualla metsätien varrella näkyvät kivet ovat lähinnä kookkaita lohkareita, mutta juuri tällä kohdalla kivet tien toisellakin puolella ovat röykkiön kiviä vastaavia. Rajaröykkiön takana on vielä kookas maakivi, sen vierellä muutamia pienempiä kiviä ja päälle heiteltynä vastaavankokoisia irtonaisia kiviä kuin rajaröykkiössä on. Mikäli paikalla on ollut aikaisemmin muunlainen röykkiö, on tietysti mahdollista, että kyseessä on ollut jääkauden muodostama luontainen röykkiö. Kuitenkin näin lakialueella, vailla näkyvää suojaavaa kallionkielekettä pitäisin todennäköisempänä ihmistekoista röykkiötä. Mikäli tällainen on kohdalla ollut, on se luultavasti jo tien tekemisessä ja rajaröykkiön kokoamisessa tuhoutunut.

I. Alue on länsipuolelta kosteikkoa, kaakkoisnurkkaa kohden, 105 metrin käyrän jälkeen maa nousee vähittäin ja muuttuu kuivaksi, karkeaksi moreeniksi. Hakkuuaukealla näkyi runsaasti kookkaita

irtolohkareita. Alueen rakennetun tontin ympäristö oli asfaltoitu. Havaintojen tekeminen onnistui hyvin sekä alueen etelä- että itäpuolitse kulkevien tienvarsien ojien leikkauksissa, mutta mitään löytöjä tai stratigrafisia anomalioita ei havaittu. Melko avoimeksi hakatussa maastossa myös mahdolliset rökkiöt olisi luultavasti tullut huomattua.

J. Pataharju-nimistä moreenimäkeä lukuun ottamatta alueen rakentamattomat kohdat ovat suomaista metsää. Harjun pohjoispäässä sijaitsee laajoja turvekasoja ja eteläpäässä soranottokuoppa, josta on muodostunut lampi. Sikäli kun havaintoja pystyttiin paikoin tekemään, ei mitään erikoista havaittu.

K. Tämä alue on suurelta osin turvesuota, mutta pohjoisreunoilta kuivempaa moreenimäkeä. Maaperää tutkittiin alueen länsipuolen tien leikkauksessa, joka vaikutti löydöttömältä.

L. Hirsikangas-niminen alue oli pääasiassa moreenipohjaista hakkuuaukeaa, jonka länsipuolella sijaitsi turkistarhoja. Rakennusalueen ulkopuolella pohjoiseen mentäessä, kylän päätien risteyksessä näkyi pyöreä, korkeareunainen hautamainen muodostelma sekä nähtävästi joukko pienempiä (soranotto?)kuoppia. Muodostelma on tervahaudan tai esim. kalkkiuunin muotoinen ja kokoinen, mutta useat kairaukset sen sisäpohjasta ja seinämistä osoittivat sen olevan muodostettu puhtaan kellanruskeasta, melko hienosta hiekasta (10).

Havainnot muilla alueilla

Kaava-alueelta on aikaisemmin tehty muinaisjäännökseen viittaavia havaintoja kolmesta paikasta, jotka tarkastettiin uudestaan tämänkertaisessa inventoinnissa.

Jouko Rädyn mukaan Uuden-Saukon tilalla, Saukonahteessa on sijainnut vielä 1940-luvulla kaksi pienehköä rökkiötä. Tila sijaitsee tästä 500-600 metriä lounaaseen. Saman tilan pelloilta, ilmeisesti siis hieman rökkiönpaikkaa alempana ja lähempänä Karvianjokea on aikoinaan löytynyt myös "reikäseen kärkikappale" (SM7700). Rätty ei siis tarkastuksessa löytänyt mitään asuinpaikkaan viittaavaa. Allekirjoittanut tarkasti alueen myös melko laajalti eikä havainnut pelloilla, jotka nykyään ovat laitumena, myöskään mitään muinaisjäännökseen viittaavaa. Tosin näkyvyys maan pintaan oli melko huono. Sen sijaan joen rannalla sijaitsevan tanssilavalle johtavalta pieneltä hiekkatieltä löytyi yksi kvartsi-iskos tai -esine (8). Löytökohta on noin 100 metriä rökkiönpaikkaa pohjoisempana ja alempana rinteessä. Yhden kiinteän muinaisjäännökseen ja kahden irtolöydön löytyminen samalta pienehköltä joen niemeltä viittaa mielestäni asuinpaikka-alueeseen ja sellaiseen sopisi myös alueen topografia. Reikäkirveen ja rökkiön perusteella kyseessä lienee pronssikautinen asutus. Alue ei ole rakennussuunnitelman piirissä.

Toinen entuudestaan tunnettu löytöpaikka sijaitsee Lankosken maillla, lähes vastapäätä edellä mainittua löytöaluetta, joen toisella puolella. Täältä oli löydetty kivinen oikokirves (SM 8097), jonka tarkkaa löytöpaikkaa ei tiedetä. Rätty tarkasti pelloit löytämättä mitään, samoin kävi tällä tarkastuskerralla. Pelloit oli kynnetty ja näkyvyys hyvä. Mitään laajaa asuinpaikkaa ei liene ole ollut. Ainoa kohta, jota ei ole voitu tarkastaa on Lankosken varsinainen pihapiiri. Tälläkään tilalla ei ilmeisesti ole rakennusaikeita.

Kolmas irtolöytöpaikka, Niemenmaa, sijaitsee kaava-alueen länsireunalla, itse asiassa hieman sen ulkopuolella, eteläisessä, loivassa rinteessä. Aikaisempi löytö, kivikuokka tai -kirves (KM 2024:1), oli peltoa tehtäessä. Rätty ei havainnut inventoinnissa tilalla mitään erikoista, mutta tämän kertaisessa tarkastuksessa löytyi aivan tilan 6:73 pellon pohjoisreunasta kvartsi-iskokseksi tulkittava artefakti (9). Mitään muuta ei nytkään havaittu, vaikka löytöpaikan kynnetty peltoalue käytiin huolellisesti läpi. Paikka olisi otollinen kivikautiselle kohteelle, mutta sen tarkkaa sijaintia näyttää olevan vaikea

paikantaa. Pellon pohjoispuolella sijaitsee pieni metsikköinen tasanne, jota ei ole koekuopituksella tarkastettu; koekuopitusta ei nykyään valitettavasti ehditty tehdä.

HAVAINNOINTIKOhteet JA -LÖYDÖT

Kaikkien kohteet löytyvät peruskarttalehdeltä 1233 08 HONKAJOKI

1. Honkajoki, Honko, Mäkihonko ja Uusitalo

Historiallisen ajan rajamerkki ja porausjälkinen kivipaasi

Kylä: Honko

Tilat: Mäkihonko (21:0) ja Uusitalo (6:48)

Rekisterinumerot: 099403000210000 ja 09940300060048

Sijainti: 1,4 km Honkajoen kirkolta länsiluoteeseen, pienen metsätien itäpuolella.

Koordinaatit: p=6885548, i=3250767, z=n. 102,5 m mpy

Maanomistajat: Mäkihonko: Ylihonko, Veikko Johannes, os. Siikaistentie 148, 38950 Honkajoki

Uusitalo: Uusihonko, Hannu Juhani, os. Siikaistentie 126, 38950 Honkajoki

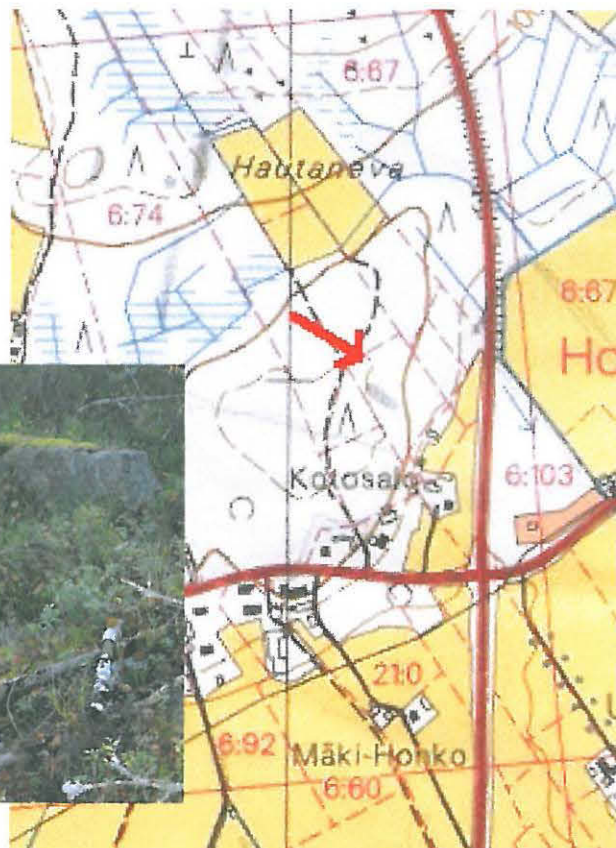
Mustavalkonegatiivit: SatM 207 458:5

Digikuvat: no. 5

Kartat: no. 1 ja 2

Kuvaus: Maanpinnasta n. 70 cm korkuinen karkeasti muotoiltu ja maahan pystyyn asetettu kivi, nähtävästi rajamerkki. Em. tilojen raja kulkee tästä vielä nykyään. Rajamerkin takana kookas kivipaasi, jossa muutama porausjälki. Paaden vieressä hautamainen kuopanne, josta kivi lienee lohkottu. Porausjälki ei voine olla 100-200 vuotta vanhempi.

Muinaisjäännösluokkaehdotus: -



2. Honkajoki, Honko/Pappilankylä, Katajamäki

Historiallisen ajan kiviaitoja ja mahdollinen röykkiö

Kylä: Honko tai Pappilankylä

Tila: Katajamäki

Rekisterino. 09940300060020

Sijainti: N. 2 km Honkajoen kirkolta länteen, Pappilankylään johtavan tien pohjoispuolella.

Koordinaatit: a) p=6885409, i=3250475, z=n. 100 m mpy

b) p=6885324, i=3250411, z= n. 100 m mpy.

Maanomistaja: Katajamäki, Anna-Kaisa, os. Siikaistentie 171, 38950 Honkajoki

Mustavalkonegatiivit: SatM 207 458:6-8

Digikuvat: no. 6-8

Kartat: numerot 1, 2 ja 3

Kuvaus: Eteläisemmässä kohteessa (b) pellon laidalla n. 15 metrin pätkä kiviaitaa, jonka vieressä pienehköistä kivistä koottu paljas röykkiö, mitä ilmeisemmin peltoröykkiö. Pohjoisemmassa kohteessa (a) pitkä, entistä peltoa myötäilevä kiviaita, jonka keskivaiheilla pystyssä rajakivi. Se sijaitsee tilojen rajalla ja entisen pienen peltotilkun itäpuolella. Läntisen, suuremman pellon puolella on n. 20 m kiviaitaa, jonka kaakkoispäässä on erilliseltä vaikuttava leveämpi röykkiömäinen kohta. Röykkiö on muodoltaan soikea ja sen koko on n. 5 x 1,5 m, korkeus runsas puoli metriä. Röykkiön pohja on huolellisemmin ladottu kookkaammista kivistä, mutta päällä on myös jonkin verran paljaita pienempiä, irtonaisia kiviä. Luultavasti kokonaisuudessaan historiallisen ajan kohde, mutta iästä ei ole tietoa. 1600-1700-luvun maakirjakartoissa ei näy tilaa näillä kohden.

Muinaisjäännösluokkaehdotus: Siltä varalta, että röykkiö on vanhempi niin röykkiön osalta II



3. Honkajoki, Honko, Välihonko

Kvartsi-iskoksen löytöpaikka

Kylä: Honko

Tila: Välihonko

Rekisterino.: 09940300030123

Sijainti: 2 km Honkajoen kirkolta luoteeseen, Jokihongontien länsipuolella.

Koordinaatit: p=6886369, i=3250900, z=n. 105 m mpy *PK 1233 09 Honkajoki*

Maanomistaja: Hanhikangas, Simo Antero, os. Katkontie 365, 38950 Honkajoki

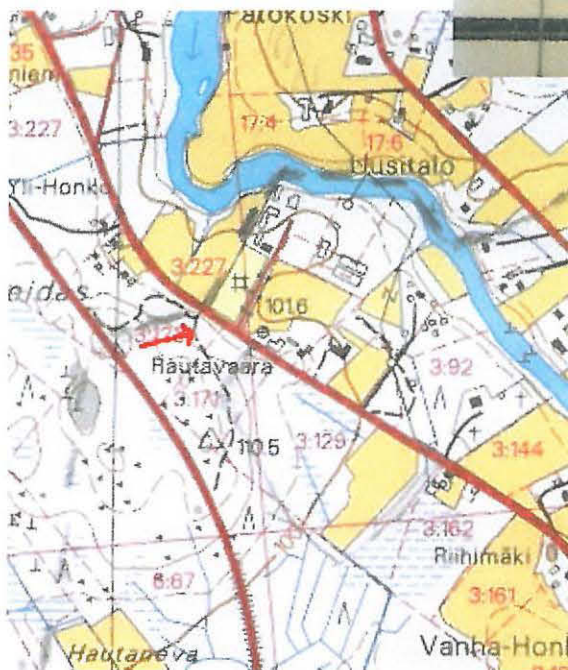
Mustavalkonegatiivit: SatM 207 458:4

Digikuvat: no. 4 ja 24

Kartat: no. 1 ja 2

Kuvaus: Moreenimäessä sijaitseva laajahko tasanne, jonka halki kulkee metsäautotie Jokihongontieltä Pohjanmaantielle. Kvartsi-iskos löytyi metsätien pinnalta, tien ensimmäisestä mutkasta mentäessä Pohjanmaantielle päin, yksittäisenä löytönä. Mitään muita merkkejä asuinpaikasta ei löytynyt, joskin alue olisi sellaiseen topografisesti otollinen. Iskosta ei taltioitu Kansallismuseon kokoelmiin.

Muinaisjäännoisluokkaehdotus: Aluetta ei voitane pitää muinaisjäännoksenä näillä perusteilla.



4. Honkajoki, Honko, Antinluoma

Raivausröykkiö

Kylä: Honko

Tila: Antinluoma

Rekisterino. 09940300020081

Sijainti: N. 1 km pohjoiseen Honkajoen kirkolta, Isonkyröntien kaakkoisreunalla, pian pellon vaihduttua metsäksi, tien kaakkoispuolella.

Koordinaatit: p=68864455, i=3252184, z=102,5-105 m mpy

Maanomistajat: Männistö, Seppo Kalevi ja Männistö, Aili Anna-Liisa, os. Myllykoskentie 22, 38950 Honkajoki.

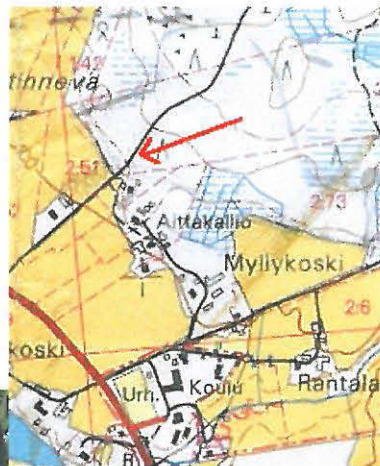
Mustavalkonegatiivit: SatM 207 458:3

Digikuvat: no. 3

Kartat: no. 1 ja 2

Kuvaus: Mahdollisesti metsätöissä syntynyttä röykkiöntapaista konstruktiota melko hajallaan. Ei aivan Isonkyröntien varrella (15-20 m päässä), joten tuskin siitä raivattua, mutta on voinut olla pieni metsätie näillä paikkein. Matala ja epämääräinen kiveys, ei vaikuta lainkaan muinaisjäänökseltä, osa kivistä melko hiljan kasattuja.

Muinaisjäänösluokkaehdotus: Ei vaikuta muinaisjäänökseltä.



5. Honkajoki, Honko, Murhimäki

Raivausröykkiö

Kylä: Honko

Tila: Vanha-Patokoski

Rekisterino. 0994030017006

Sijainti: N. 2 km pohjoiskoilliseen Honkajoen kirkolta, Murhimäen lakialueen kupeessa. Isonkyröntien itäpuolella.

Koordinaatit: p=6887022, i=3252614, z=112,5-115 m mpy

Maanomistaja: Vanha-Patokoski, Mikko Olavi, os. Katkontie 148, 38950 Honkajoki.

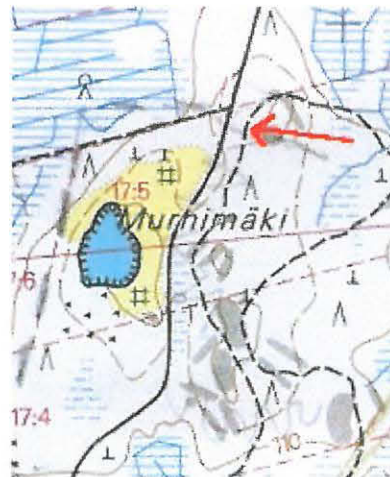
Mustavalkonegatiivit: SatM 207 458:2

Digikuvat: no. 2

Kartat: no. 1 ja 2

Kuvaus: Moderni tienraivausröykkiö Isonkyröntien itäpuolella kulkevan pienemmän tien varrella, sen itäpuolella. Lohjenneita kiviä on koottu isomman siirtolohkareen kylkeen. Yksi kivi asetettu kelottuneen kannon päälle. Saattaa sammaloiduttuaan alkaa muistuttaa hautaröykkiötä.

Muinaisjäännösluokkaehdotus: Ei ole muinaisjäännös.



6. Honkajoki, Honko, Penkkinevantie

Mahdollisen soikean tuluskiven löytöpaikka

Kylä: Honko

Tila: Penkkinevantie / 5:156 rajalla

Rekisterino. 09940300050156

Sijainti: N. 500 m Honkajoen kirkolta etelään, Penkkinevantien varrella, sen länsipuolella.

Koordinaatit: p=6884750, i=3252082, z=100-102,5 m mpy

Maanomistaja: 5:156: Antinluoma, Aito Veli, os. Kauppatie 16, 38950 Honkajoki.

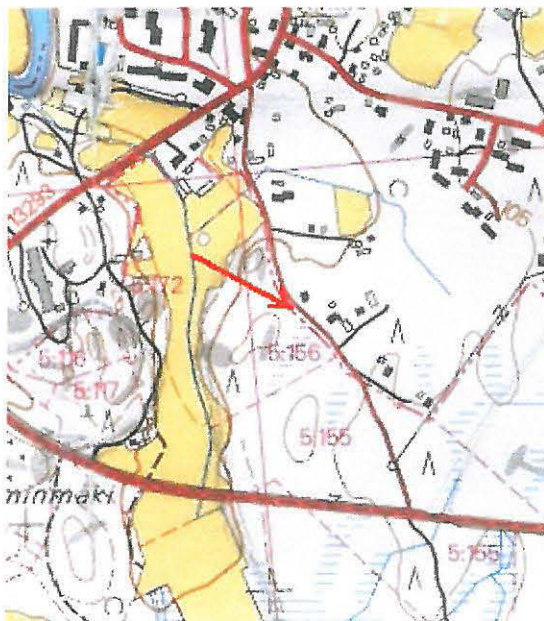
Mustavalkonegatiivit: -

Digikuvat: no. 23

Kartat: no. 1 ja 2

Kuvaus: Mahdollisesti (rautakautinen) tuluskivenä käytetty iskujälkinen kvartsiittimukula, koko 8,7 x 5 cm. Löytöpaikka suomalaisen kosteikon ja moreenitasanteen rajalta, ojan penkan päällä, johon kivi lieenee joutunut ojaa tehtäessä. Artefaktina epävarma, koska iskujäljet ovat voineet syntyä ojateossa. Artefaktityypikään ei yleensä liity kiinteään muinaisjäännökseen. Kiveä ei taltioitu Kansallismuseon kokoelmiin.

Muinaisjäännösluokkaehdotus: Ei todisteita kiinteästä muinaisjäännöksestä.



7. Honkajoki, Honko, Tamminen/Laine/Uusi-Saukko

Rajaröykkiö

Kylä: Honko

Tilat: 5:121 Tamminen, 5:164 Laine ja Uusi-Saukko 5:117

Rekisterinot. 09940300050121, 09940300050164 ja 09940300050117

Sijainti: N. 1,4 km etelään Honkajoen kirkolta, Penkkinevantien eteläpäässä, tien viimeisessä mutkassa, kaakkoispuolella, mäen lakialueella.

Koordinaatit: p=6883856, i=3252036, z=107,5 m mpy

Maanomistajat: (5:12) Seppäkoski, Heikki Tapani, os. Sepäntie 2 B 6, 38950 Honkajoki

(5:164) Pirjon Pakari Ky, 38950 Honkajoki

(5:117) Kenola, Keijo Antero, os. Sepäntie 3 B 5, 38950 Honkajoki ja Kenola, Leena Tuulikki, os. Kauppatie 11, 38950 Honkajoki.

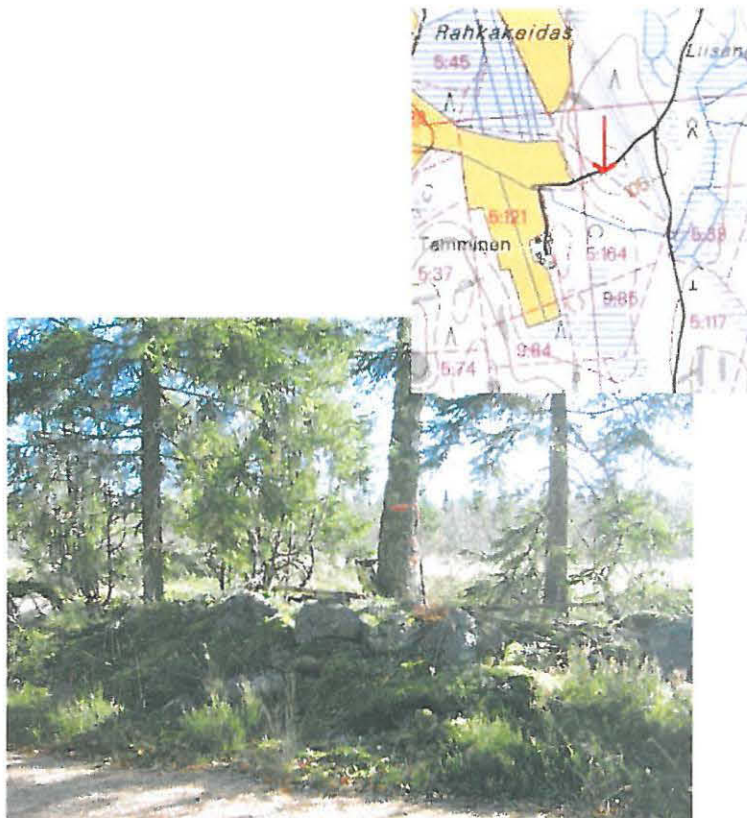
Mustavalkonegatiivit: SatM 207 458:9-10

Digikuvat: no. 9,10

Kartat: no. 1, 2 ja 4

Kuvaus: Osin huolellisesti ladottu kiviröykkiö kooltaan n. 4,5 x 1,5 x 0,6 m. Keskelle röykkiötä pystytetty sampas ja keppi aurausmerkiksi. Suunnilleen päänkokoisten kivien sijaitseminen irtonaisena juuri tällä kohden, tien molemmin puolin ja niistä koottu röykkiö - muualla tien varrella ei näy vastaavankokoisia kiviä - voisivat viitata siihen että rajaröykkiö olisi koottu vanhemman röykkiön kivistä. Rajaröykkiön takana sijaitsee kookas maakivi ja myös sen vierellä muutamia pienempiä kiviä ja päälle heiteltynä vastaavankokoisia irtonaisia kiviä kuin rajaröykkiössä on.

Muinaisjäännösluokkaehdotus: Mahdollisesti luokka II tai III.



8. Honkajoki, Honko, Nummenkolu

Kvartsi-iskoksen tai -esineen löytöpaikka

Kylä: Honko

Tila: Nummenkolu (ilm. ennen osa Uusi-Saukko -nimistä tilaa)

Rekisterino. 09940300050089

Sijainti: N. 500 m Honkajoen kirkolta länsilounaaseen, huvilavalle johtavalta pienellä tiellä.

Koordinaatit: p=6885110, i=3251652, z=n. 95 m mpy *1233 09 Honkajoki*

Maanomistaja: Honkajoen urheilijat ry / Heikki Haunia os. Katajistontie 6, 38950 Honkajoki

Mustavalkonegatiivit: SatM 207 458:13

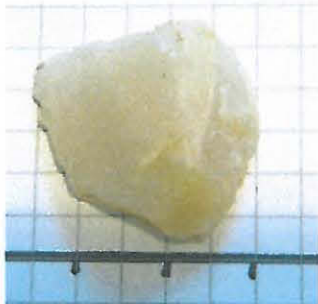
Digikuvat: no. 16, 22

Kartat: no. 1 ja 2

Kuvaus: Löydetty kvartsi on laakeilta pinnoilta sileä, sen yhdessä reunassa näyttäisi olevan retusointia. Jotkut lohkeamapinnoista saattavat olla tuoreita. Voi olla kaavin, mutta ei mitään selkeää kivikautista mallia. Artefakti löytyi Lavalle johtavalta lännen puoleiselta tieltä, tien viimeisen suoran keskivaiheilta, viettävästä rinteestä. Muut tiellä näkyneet kvartsit olivat luontaisen pyöreitä pikkukiviä. Ylempänä kivikkoisessa rinteessä (n. 100 m etelään) on nähtävästi sijainnut 1-2 röykkiötä ja Uuden-Saukon tilalta on myös löydetty "reikäaseen kärkikappale" (SM 7700). Viereisellä laiturilla ei havaittu mitään erikoista nyt eikä myöskään J. Rätty tarkastuksessaan, vaikka alue tuolloin oli ilmeisesti kynnettyä peltoa. Mahdollisesti alueella on siis sijainnut pronssikautisia röykkiöitä ja ehkä niihin liittyvä asuinpaikka, joista viimeksi mainittuja on tunnetusti vaikea paikantaa..

Muinaisjäännösluokkaehdotus: -

Löytönumero: KM 35322



9. Honkajoki, Honko/Marjakylä, Niemenmaa/Laineenniemi

Kvartsi-iskoksen löytöpaikka

Kylä: Honko tai Marjakylä

Tila: Laineenniemi

Rekisterino. 09940300060073

Sijainti: N. 2,5 km Honkajoen kirkolta länsiluoteeseen, Marjakylän puolella, pienen tien päässä olevan läntisemmän pellon pohjoislaidalla.

Koordinaatit: p=6885128, i=3250508, z=n. 95 m mpy *pk 1233 09 Honkajoki*

Maanomistaja: Laine, Arvo, os. Yrjönkatu 2 B as. 24, 28100 Pori.

Mustavalkonegatiivit: SatM 207 458:14

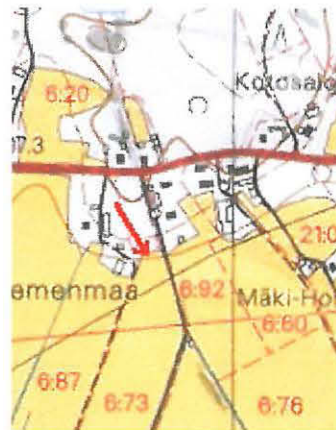
Digikuvat: no. 17,18, 21

Kartat: no. 1 ja 2

Kuvaus: Kvartsi, joka on saattanut lohjeta jostakin muusta kivilajista (suonikvartsia), mutta sen ohuemmassa puolessa ehkä joitakin retusointijälkiä. Leikkuuterä? Löytöpaikka on pellon pohjoislaidalla, josta alkaa pieni metsikköinen tasanne.

Muinaisjäännösluokkaehdotus: Kiinteästä muinaisjäännöksestä ei löydetty todisteita.

Löytönumero: KM 35321



10. Honkajoki, Honko, Korttesneva II

Pyöreä, korkeaseinäinen kuoppa

Kylä: Honko

Tila: Korttesneva II

Rekisterino. 09940300040246

Sijainti: Runsas kilometri Honkajoen kirkolta itäkoilliseen Karviantien ja Hirsimetsä-nimiselle alueelle kääntyvän tien risteyksessä.

Koordinaatit: p=6885479, i=3253314 (+-24m), z=n. 112 m mpy

Maanomistajat: Koponen, Antti Arto, os. Kapraantie 5, Pori ja Koponen, Sampo Kalevi, os. Piennarmäki 3, Espoo.

Mustavalkonegatiivit: SatM 207:458:12

Digikuvat: no. 14,15

Kartat: no. 1 ja 2

Kuvaus: Melko pyöreä kuoppa, jossa kiertää ympärillä vallimainen seinämä. Muodostelman ulkohalkaisija n. 5 m, sisältä n. 3 m ja seinämän korkeus n. 1 m - sisäpuolelta korkeampi koska sisäosa on maanpintaa syvemmällä. Kairaukset kuopan seinämistä ja pohjasta osoittivat sen koostuvan puhtaasta, melko hienosta hiekasta. Sen ympärillä näkyi pienempiä, epämääräisempiä kuopanteita. Tervahaudaksi liian puhdas maa, pyyntikuopaksi melko korkeareunainen. Ko. kuoppa ei kuitenkaan ehkä ole vain hiekkakuoppa, vaan jokin muu, luultavasti historiallisen ajan muodostelma, kuten säilytyskuoppa, pommikuoppa tms. Paikallisia informanteja ei ehditty tavoittaa asian selvittämiseksi.

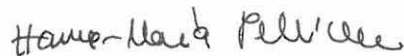
Muinaisjäänneoluokkahdotus: -



LOPPUKATSAUS

Honkajoen kaavainventoinnin nelipäiväisen kenttätyöosuuden aikana käytiin läpi ensisijaisesti rakennusalueiksi merkityjä kohteita. Näistä yhdenkään alueella ei todettu merkkejä sellaisista kiinteistä muinaisjäännöksistä, jotka estäisivät rakentamisen ko. alueilla. Huomattakoon kuitenkin, että havainnointimahdollisuudet olivat monin paikoin melko heikot.

Kaava-alueen sisältä tai raja-alueilta paikannettiin kaksi historiallisen ajan rajamerkkiä, kiviaitoja ja yhteen aitaan liittyvä röykkiö sekä yksi rajaröykkiö. Kahdelta irtolöytönä taltioidun kiviesineen löytöpaikalta, Hongon kylän Niemenmaan ja Uuden-Saukon tilojen lähistöltä, löydettiin mahdollinen kvartsiesine ja -iskos. Niemenmaan tienoilla saattaa sijaita pienialainen kivilautinen asuinpaikka ja Uuden-Saukon tilalla mahdollisesti jälkiä pronssikautisesta asutuksesta, mutta kummastakaan kohteesta ei tässä inventoinnissa löydetty mitään suoraan kiinteään muinaisjäännökseen viittaavaa. Uuden-Saukon tila ja kohteen no. 8 alue eli Nummenkolu voisi olla syytä koekaivaa mikäli sinne jossain vaiheessa tehdään rakennuksia laajemmalti.



Porissa 21.10.2005

Hanna-Maria Pellinen

LIITE 1. LUETTELO DIGIKUVISTA

Cd-rom talletettu Satakunnan museoon

Kuvat Hanna-Maria Pellinen

1. Murhimäen soranotossa syntynyt lampi, kaakosta.
2. Murhimäellä luultavasti metsäautotieltä raivattua kiveystä (kohde no. 5), joka on sijoitettu kookkaamman maakiven vierelle, lounaasta.
3. Murhimäen alla, sinne vievän tien kaakkoispuolella sijaitsevaa epämääräistä, jo sammaloitunutta kiveystä (kohde no. 4), luoteesta.
4. Välihonko, metsätien mutka, josta löytyi yksi kvartsi-iskos (no. 3), etelästä.
5. Mäki Kotosalon takana: rajakivi ja taustalla porausjälkinen kivipaasi (kohde no. 1), luoteesta.
6. Katajarinteen tilan pellonreunan metsikön eteläisempi kiviaita (kohde no. 2), lännestä.
7. Saman alueen pohjoisempi kiviaita ja aidan jatkeena oleva rökkiö, pohjoisesta.
8. Lyhyemmän aidan päässä olevan rökkiö, lounaasta.
9. Rajarökkiö tien vieressä (kohde no. 7), pohjoisesta.
10. Em. rajarökkiön takana oleva maakivi ja muita kiviä, kaakosta.
12. Turvekasa kaava-alueen kaakkoispuolella, Lakkikeitaalla, etelästä.
13. Turpeenottoalue edellisen vieressä, lännestä.
14. Hirsikangas; pyöreä, korkeaseinäinen hiekkakuoppa (kohde no. 10), etelästä.
15. Kuten yllä.
16. Uuden-Saukon lähellä, kvartsi-iskoksen löytöpaikka (kohde no. 8) tien keskipaikkeilla, etelästä.
17. Niemenmaan aluetta, kvartsi-iskoksen löytöpaikka (kohde no. 9) pellon takareunalla, vasemmalla, kaakosta
18. Kuten yllä.
19. Honkajoen kirkko, pohjoisesta.
20. Karvianjoki Lankosken kohdalla, etelästä.
21. KM 35321
22. KM 35322
23. Kvartsiittimukula (kohde no. 6)
24. Kohteesta no. 3 löytynyt kvartsi-iskos.

LIITE 2. LUETTELO MUSTAVALKONEGATIIVEISTA.

Päänumero SatM 207 458

Kuvat Hanna-Maria Pellinen

1. Murhimäen soranotossa syntynyt lampi, kaakosta.
2. Murhimäellä luultavasti metsäautotieltä raivattua kiveystä (kohde no. 5), joka on sijoitettu kookkaamman maakiven vierelle, lounaasta.
3. Murhimäen alla, sinne vievän tien kaakkoispuolella sijaitsevaa epämääräistä, jo sammaloitunutta kiveystä (kohde no. 4), luoteesta.
4. Välihonko, metsätien mutka, josta löytyi yksi kvartsi-iskos (no. 3), etelästä.
5. Mäki Kotosalon takana: rajakivi ja taustalla porausjälkinen kivipaasi (kohde no. 1), luoteesta.
6. Katajarinteen tilan pellonreunan metsikön eteläisempi kiviaita (kohde no. 2), lännestä.
7. Saman alueen pohjoisempi kiviaita ja aitaan pystytetty rajamerkki, pohoisesta
8. Katajarinteen röykkiömäinen osa yhden aidan jatkeena, lounaasta.
9. Rajaröykkiö tien vieressä (kohde no. 7), pohjoisesta.
10. Em. rajaröykkiön takana olevia kiviä, kaakosta.
12. Hirsikangas; pyöreä, korkeaseinäinen hiekkakuoppa (kohde no. 10), etelästä.
13. Uuden-Saukon lähellä, kvartsi-iskoksen löytöpaikka (kohde no. 8) tien keskipaikkeilla, etelästä.
14. Niemenmaan aluetta, kvartsi-iskoksen löytöpaikka (kohde no. 9) pellon takareunalla, vasemmalla, kaakosta.

Kartta 1

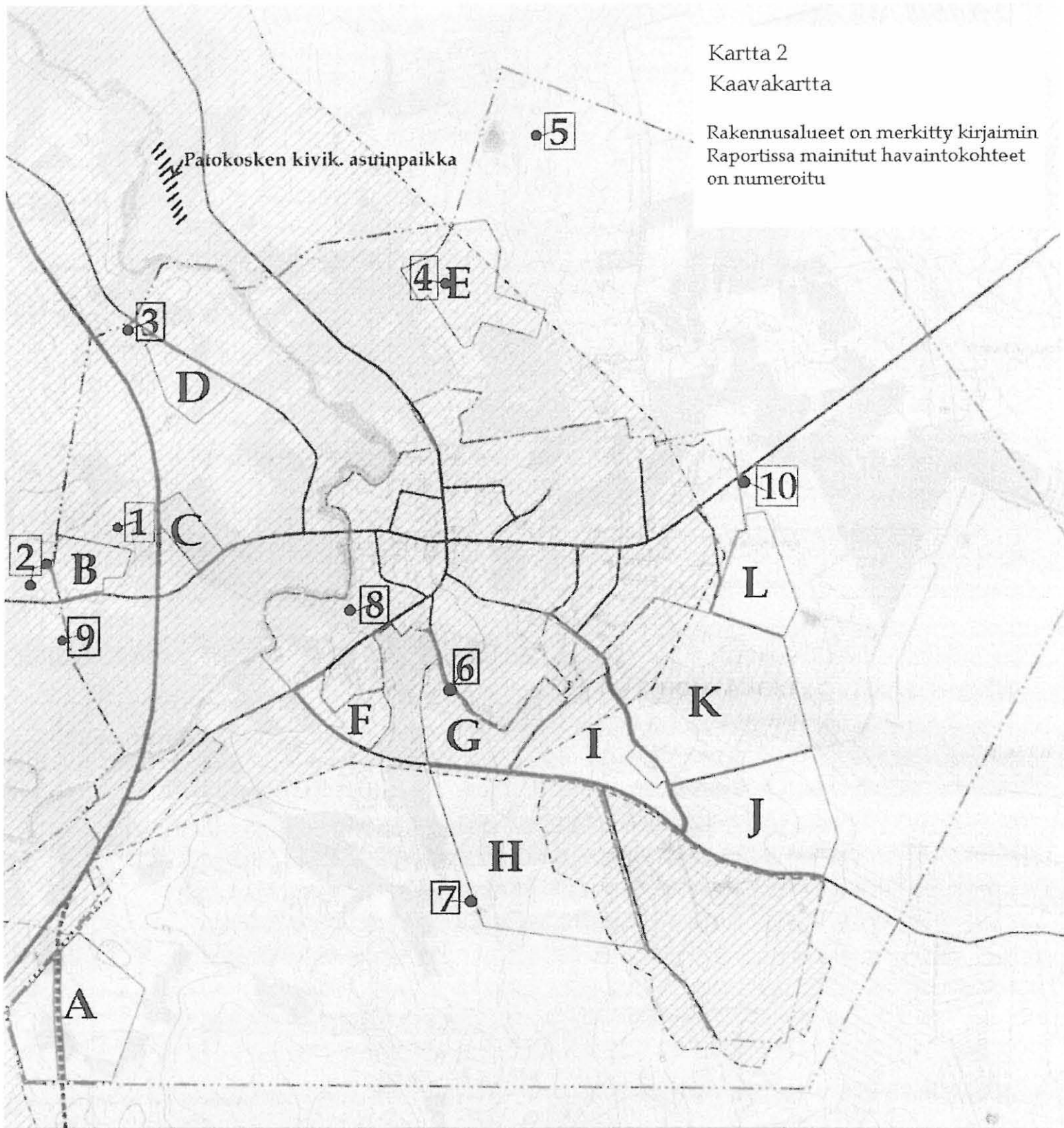
Ote peruskartasta
1233 08 HONKAJOKI

Kaava- ja rakennusalueet rajattu,
havaintokohteet numeroitu,
tarkastetut alueet viivoitettu.



Kartta 2
Kaavakartta

Rakennusalueet on merkitty kirjaimin
Raportissa mainitut havaintokohteet
on numeroitu



HONKAJOKI KESKUSTA AJAMAN OSAYLEISKAAVA 2020



- MAHDOLLISET UUDET RAKENTAMISALUEET (MAKSIMI MAANKÄYTTÖMALLI 6.7.2005)
- ALUSTAVA OSAYLEISKAAVA-ALUEEN RAJA
- ASEMAKAAVOITETTU ALUE

JAAKKO POYRY INFRA
Maan ja v

Kävelystie 9C, 00320 SENAJOKI
Puh. 06-433 8100, Fax 06-433 8120

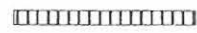
Kartta 3

Karttaluonnos kiviaidoista

Kohde no. 2

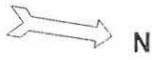
Piirt. H.-M. Pellinen

n. 200 m



Kartta 4

Karttaluonnos kohteesta no. 7
Rajaröykkiö tien vieressä
Piirt. H.-M. Pellinen



n. 3 m

