

HÄMEENKOSKI

ESIHISTORIALLISTEN KIINTEIDEN MUINAISJÄÄNNÖSTEN
INVENTOINTI

Sirkka-Liisa Seppälä 1999

HÄMEENKOSKI

ESIHISTORIALLISTEN KIINTEIDEN MUINAISJÄÄNNÖSTEN INVENTOINTI

Sirkka-Liisa Seppälä 1999

JOHDANTO	..2
KOHDELUETTELO	..3
LÖYDÖT KANSALLISMUSEON KOKOELMISSA	..8
KOHDEKUVAUKSET	..9
MUUT TARKASTUKSET	31
YLEISKARTTA	32
KARTTAOTTEET	33
NEGATIIVILUETTELO 115342 - 115369	38
DIALUETTELO 42973 - 42990	39
KUVATAULUT	40 - 53

TIIVISTELMÄ

HÄMEENKOSKI

Perusinventointi

Museoviraston arkeologian osasto

Inventoija: FM Sirkka-Liisa Seppälä

Inventoinnissa 1.- 9.9.1999 tarkastettiin kunnan kiinteät muinaisjäännökset niiden sijainnin, luonteen, laajuuden ja kunnan määrittelyä varten. Lisäksi käytiin läpi kaikki tiedossa olevat esinelöytöpaikat. Hämeenkoskelta tunnetaan inventoinnin jälkeen kymmenen kiinteätä muinaisjäännöstä, jotka ajoittuvat pääasiassa rautakauteen tai sitä myöhemmäksi. Inventoinnissa 1999 todettiin yksi uusi kivikautinen asuinpaikka Hyväneulasta, kuppikivi Pätilästä sekä tiepyykkinä käytetty kuppikiven kappale Etolasta. Muinaisjäännökseksi merkittiin myös Pyhän Laurin kirkon raunioiden vierestä tunnettu Tervalanlähde (Ämmänlähde), jota on perimätiedon mukaan käytetty uhrilähteenä. Esinelöytöpaikkoja Hämeenkoskelta on tiedossa 18, joista kuitenkin vain kuusi voidaan paikantaa tarkasti. Hämeenkosken tunnetuin löytö on Pätilästä 1996 Kansallismuseon kokoelmiin saatu hopea-aarre KM 29474.

Löydöt: KM 31991:1-2

Kenttätyöaika: 1. – 9.9.1999

Tutkimuskustannukset: Museoviraston arkeologian osasto, Sysmän ja Hämeenkosken inventointi yhteensä 115 000 mk

Tutkimusraportti: S.-L. Seppälä 2000 Museoviraston arkeologian osaston arkisto.

JOHDANTO

Hämeenkosken (vuoteen 1995 saakka Koski HI) inventointi liittyi arkeologian osaston vuoden 1999 perusinventointiohjelmaan. Hämeenkosken ja Sysmän inventointien kenttätöihin oli varattu yhteensä 1,5 kk. Maastotyö painottui Sysmään kunnan laajuuden ja tarkastettavien kohteiden suuren lukumäärän takia. Hämeenkosken osalta tavoitteeksi asetettiin ennestään tunnettujen muinaisjäännösten sijainnin, luonteen ja laajuuden määrittely sekä tiedossa olevien löytöpaikkojen tarkastus. Maastotyöt tehtiin kuuden päivän aikana 1.9. – 10.9.1999 melko hyvässä säässä.

Hämeenkoski (200 km²) sijaitsee Päijät-Hämeessä, 28 km Lahdesta länteen, Lahti-Tampere –tien (12) varrella. Asutus on vanhastaan keskittynyt Pääjärvestä lähtevän Teurojoen kosken ympäristöön ja pienen Valkjärven länsipuolelle, jossa kunnan nykyinenkin keskustajama on. Seudun maisemaa hallitsee suuri luode – kaakko –suuntainen harjujakso, mutta muuten maasto jokien ja purojen kuvioimaa, pienipiirteistä ja kumpuilevaa. Hämeenkoski on tärkeää pohjavesialuetta ja seudulla on runsaasti lähteitä. Vesistöistä huomattavin on Pääjärvi ja siitä kaakkoon mutkaisena virtaava koskinen Teurojoki, joka on ilmeisesti muodostanut tärkeän vesireitin esihistoriallisella ajalla. Pohjoisosassa asutus on sijoittunut erityisesti Arra- eli Mustajoen varteen. Maareiteistä viimeistään keskiajalle palautuu kunnan keskeltä kulkeva, harjuja ja vesistöjä myötäilevä ylinen Viipurintie.

Hämeenkosken perusinventointi on tehty aikaisemmin 1975 (Arja Nissinen), mutta siitä ei ole toimitettu kertomusta. Aluevalvoja Mirja Miettisen hallussa olevista niukoista muistiinpanoista käytettiin joitakin tietoja. Inventoinnista tiedotettiin Keski-Häme –lehdessä ja Etelä-Suomen Sanomissa ja joitakin yhteydenottoja saatiinkin. Löytöpaikkojen sijaintia ja maanomistusta koskevia tietoja antoi erityisesti kunnan teknisen viraston kanslisti Minna Westerlund. Inventointiin osallistuivat joinakin päivinä myös Mikko Perttula Hämeenkoskelta ja Eero Siljander Hollolasta.

Hämeenkoskelta tunnetaan inventoinnin jälkeen kymmenen kiinteätä muinaisjäännöstä, jotka ajoittuvat pääasiassa rautakauteen tai sitä myöhemmäksi. Inventoinnissa 1999 todettiin yksi uusi kivikautinen asuinpaikka Hyväneulasta, kuppikivi Pätilästä sekä tiepyykkinä käytetty kuppikiven kappale Etolasta. Kohteeksi on otettu myös Pyhän Laurin kirkon raunioiden vierestä tunnettu Tervalanlähde (Ämmänlähde), jota on perimätiedon mukaan käytetty uhrilähteenä. Esinelöytöpaikkoja Hämeenkoskelta on tiedossa 18, joista kuitenkin vain kuusi voidaan paikantaa tarkasti. Hämeenkosken tunnetuin löytö on Pätilästä 1996 Kansallismuseon kokoelmiin saatu hopea-aarre KM 29474. Inventoinnin ulkopuolelle jääneen historiallisen ajan kohteista mainittakoon Pyhän Laurin kirkon rauniot (1400-luku), joita Turun yliopiston arkeologian osasto on tutkinut 1990-luvulla.

Inventoinnin perusteella jatkossa olisi syytä keskittyä erityisesti vesistöjen varsien kivikautisen asutuksen etsimiseen. Toisaalta myöhäisrautakautinen ja aineisto viittaa selvästi kiinteään, jopa varsin vauraaseenkin asutukseen, jonka jäljittäminen varsinkin nykyisen keskustan tuntumassa on myös maankäytön suunnittelun kannalta tärkeää. Taajama-alueella niin esihistoriallista kuin historiallistakin aikaa koskeva tarkka inventointi olisikin perusteltua.


Sirikka-Liisa Seppälä, FM

Helsingissä 18.2.2000

KOHDELUETTELO

KIINTEÄT MUINAISJÄÄNNÖKSET

1	Linnakallio	Mjtunnus	283010001
Mjytyyppi	Puolustusvarustukset	Peruskartta	213309
Mjalatyyppi	linnavuoret	X	676862
Ajoitus	ajoittamaton	Y	256208
Rauhoitusluokka	2	Z	120 - 157
Sijainti	Hämeenkosken kirkosta 350 m eteläkaakkoon		

Korkea kalliomäki Kosken keskustassa Tampereentien ja Keskustien välissä, Teurojoen koillispuolella. Paikkaa ei ole tutkittu eikä sen alueelta ole todettu mitään varmasti muinaisjäännökseen viittaavaa. Topografia kuitenkin muinaislinnaksi sopiva.

2	Etola Ilola	Mjtunnus	283010002
Mjytyyppi	Kulttipaikat	Peruskartta	213309
Mjalatyyppi	kuppikivet	X	676939
Ajoitus	rautakautinen?	Y	256294
Rauhoitusluokka	1	Z	121 -
Sijainti	Hämeenkosken kirkosta 1 km koilliseen		

Maakivi ehjässä puistomaisessa ympäristössä Ilolanharjun lounaisrinteessä. Kivessä seitsemän kuoppaa. Lähistöltä löytynyt myös hevosenkenkäsolki. Helposti saavutettava kohde.

3	Santahaudanmäki	Mjtunnus	283010003
Mjytyyppi	Hautapaikat	Peruskartta	213309
Mjalatyyppi	ruumiskalmistot	X	676967
Ajoitus	rautakautinen	Y	256159
Rauhoitusluokka	2/3	Z	135 -
Sijainti	Hämeenkosken kirkosta 850 m luoteeseen		

Käikäläntien varressa, Ahvenaistenharjun itäpäässä, mahdollisesti soranoton kokonaan tuhoama rautakautinen ruumiskalmisto. Paikka on nykyisin kuljetusliikkeen pihaa. Kalmiston laajuutta ei ole luotettavasti selvitetty ja se saattaa jatkua ympäristöön.

4	Etola Kivistö	Mjtunnus	283010004
Mjytyyppi	Kulttipaikat	Peruskartta	213407
Mjalatyyppi	kuppikivet	X	677085
Ajoitus	rautakautinen?	Y	256330
Rauhoitusluokka	1	Z	112 - 115
Sijainti	Hämeenkosken kirkosta 2,5 km koilliseen		

Etolassa Asikkalantien länsireunassa, Ilolan kartanon tiehaarasta 150 lounaaseen. Kalliopaljastumassa ainakin 18 kuoppaa. Ehjältä vaikuttava muinaisjäännös, jonka suhde ympäristöönsä hyvin säilynyt.

5 Hyrkkälä Koskela		Mjtunnus	283010005
Mjtyyppi	Asuinpaikat	Peruskartta	213407
Mjalatyyppi		X	677587
Ajoitus	kivikautinen	Y	256696
Rauhoitusluokka	2	Z	105 -
Sijainti	Hämeenkosken kirkosta 8 km koilliseen		

Mustajoen itärannalla, kosken partaalla sijaitseva pienialainen löytöpaikka entisessä pellossa. Löydöt hiotun kiviesineen katkelma ja kvartsi-iskoksia. Luonne ja laajuus epäselvä.

6 Hyväneula Linnamäki		Mjtunnus	283010006
Mjtyyppi	Puolustusvarustukset	Peruskartta	213309
Mjalatyyppi	muinaislinnat?	X	676660
Ajoitus	ajoittamaton	Y	256315
Rauhoitusluokka	2/3	Z	120 - 135
Sijainti	Hämeenkosken kirkosta 2,6 km kaakkoon		

Alavien peltorinteiden ympäröimä harjanne, joka on lähes kokonaan tuhoutunut jo lopetetussa soranotossa. Mäkeä on pidetty mahdollisena muinaislinnana, mutta alueella ei ole tehty tutkimuksia eikä todettu varmuudella muinaisjäännöistä. Luonne epäselvä.

7 Lepomäki 4		Mjtunnus	283010007
Mjtyyppi	Kulttipaikat	Peruskartta	213309
Mjalatyyppi	kuppikivet	X	676705
Ajoitus	rautakautinen	Y	256251
Rauhoitusluokka	1	Z	115 -
Sijainti	Hämeenkosken kirkosta 2 km eteläkaakkoon		

Kivikkoisessa laidunhaassa oleva pienikokoinen tasainen maakivi, jossa kaksi kuoppaa. Kivestä suoraan pohjoiseen hopea-aarteen KM 29474 löytöpaikka. Hyvin säilyneeltä vaikuttava alue edellyttäisi ehdottomasti lisätutkimuksia.

8 Maijala		Mjtunnus	283010008
Mjtyyppi	Asuinpaikat	Peruskartta	213309
Mjalatyyppi		X	676672
Ajoitus	kivikautinen	Y	256390
Rauhoitusluokka	2	Z	105 - 107
Sijainti	Hämeenkosken kirkosta 3 km kaakkoon		

Teurojokivarren alavaa hiekkapeltoa, jossa erottuu useita vanhoja rantamuodostumia. Paikalta löytynyt aiemmin oikokirves ja sen jälkeen mahdollisesti nuorakeraamiseen asuinpaikkaan viittaavia löytöjä.

9 Kivitiemäki		Mjtunnus	283010009
Mjtyyppi	Kulttipaikat	Peruskartta	213407
Mjalatyyppi	kuppikivet	X	677295
Ajoitus	ajoittamaton	Y	256497
Rauhoitusluokka	2	Z	115 -
Sijainti	Hämeenkosken kirkosta 5 km koilliseen		

Etolassa Asikkalantien kaakkoispuolella, vanhan tien luoteisreunassa olevassa kivipyykissä nro 176. Pyykkinä on käytetty kuppikiven pinnasta lohkaistua liuskamaista kolmiomaista kappaletta, jossa ainakin yhdeksän kuoppaa. Kiven alkuperä ei ole tiedossa.

10 Tervalanlähde		Mjtunnus	283010010
Mjtyyppi	Kulttipaikat	Peruskartta	213407
Mjalatyyppi	lähteet	X	676933
Ajoitus	rautakautinen?	Y	256162
Rauhoitusluokka	1	Z	115 -
Sijainti	Hämeenkosken kirkosta 550 m luoteeseen		

Hämeenkosken keskustassa Käikäläntien itäreunassa, Pyhän Laurin kirkon raunioiden luoteispuolella. Myös Ämmänlähteenä (tjäringkällä) tai Vanhankirkonlähteenä tunnettua paikkaa on perimätiedon mukaan pidetty pakanallisena uhrilähteenä.

LÖYTÖPAIKAT (paikannetut kohteet)

11 Järvi-Kukkola		Mjtunnus	283040011
Mjytyyppi	Löytöpaikat	Peruskartta	213309
Löydöt	KM 14684, miekan katkelma	X	676780
Ajoitus	rautakautinen	Y	256425
Sijainti	Hämeenkosken kirkosta 2,5 km itäkoilliseen	Z	105 -
12 Koivukallio		Mjtunnus	283040012
Mjytyyppi	Löytöpaikat	Peruskartta	213305
Löydöt	KM 16444, oikokirves	X	675788
Ajoitus	kivikautinen	Y	255839
Sijainti	Hämeenkosken kirkosta 12 km etelälounaaseen	Z	105 -
13 Lepomäki 1		Mjtunnus	283040013
Mjytyyppi	Löytöpaikat	Peruskartta	213309
Löydöt	KM 24374, soikea kupurasolki	X	676714
Ajoitus	rautakautinen	Y	256266
Sijainti	Hämeenkosken kirkosta 2 km eteläkaakkoon	Z	117 -
14 Lepomäki 2 (Alanko)		Mjtunnus	283040014
Mjytyyppi	Löytöpaikat	Peruskartta	213309
Löydöt	KM 29474, hopea-aarre	X	676720
Ajoitus	rautakautinen	Y	256250
Sijainti	Hämeenkosken kirkosta 2 km eteläkaakkoon	Z	115 -
15 Lepomäki 3		Mjtunnus	283040015
Mjytyyppi	Löytöpaikat	Peruskartta	213309
Löydöt	KM 30330, kivikirveen katkelma	X	676724
Ajoitus	kivikautinen	Y	256241
Sijainti	Hämeenkosken kirkosta 2 km eteläkaakkoon	Z	112 -
16 Munaklahti		Mjtunnus	283040016
Mjytyyppi	Löytöpaikat	Peruskartta	213407
Löydöt	KM 29820, tasakantainen	X	677188
Ajoitus	varhaismetallikautinen	Y	256054
Sijainti	Hämeenkosken kirkosta 3 km pohjoisluoteeseen	Z	104 -

LÖYTÖPAIKAT (tilan tarkkuudella paikannetut, ei numeroitu)**Särkkä**

Mjytyyppi	Löytöpaikat	Peruskartta	213407
Löydöt	KM 2622:28	X	677144
Ajoitus	kivikautinen	Y	256372
Sijainti	Hämeenkosken kirkosta 3,5 km koilliseen	Z	-

Kurjalan kartano

Mjytyyppi	Löytöpaikat	Peruskartta	213407
Löydöt	KM 2730	X	677062
Ajoitus	rautakautinen	Y	256166
Sijainti	Hämeenkosken kirkosta 1,7 km pohjoisluoteeseen	Z	-

Enola

Mjytyyppi	Löytöpaikat	Peruskartta	213407
Löydöt	KM 3249:1-2	X	677144
Ajoitus	kivikautinen	Y	256372
Sijainti	Hämeenkosken kirkosta 3,5 km koilliseen	Z	-

Riihelä

Mjytyyppi	Löytöpaikat	Peruskartta	213407
Löydöt	KM 3249:3	X	677144
Ajoitus	kivikautinen	Y	256372
Sijainti	Hämeenkosken kirkosta 3,5 km koilliseen	Z	-

Matero

Mjytyyppi	Löytöpaikat	Peruskartta	213309
Löydöt	KM 3408	X	676619
Ajoitus	rautakautinen	Y	256335
Sijainti	Hämeenkosken kirkosta 3 km kaakkoon	Z	-

Pekola

Mjytyyppi	Löytöpaikat	Peruskartta	213407
Löydöt	KM 9078	X	677728
Ajoitus	kivikautinen	Y	256615
Sijainti	Hämeenkosken kirkosta 9 km koilliseen	Z	-

LÖYDÖT KANSALLISMUSEON KOKOELMISSA

Päänro	Alanro	Kylä/Alue	Kohde/Löytöpaikka	Löytöluokitus	Ajoitus	Invnro	Huom.
1996	117	ei tied.	Löytöpaikka tuntematon	Hevosenkäsolki	rautakautinen	-	
2044	1-2	ei tied.	Löytöpaikka tuntematon	Kourutalta, oikokirves	kivikautinen	-	
2622	28	Etola	Särkkä (tila)	Tasatalta	kivikautinen	-	Ks. s. 25
2730		Kurjala	Kurjalan kno (tila)	Punnuksia	rautakautinen	-	Ks. s. 26
3249	1-2	Etola	Enola (tila)	Vasarakirveen katkelma, tasatalta	kivikautinen	-	Ks. s. 27
3249	3	Etola	Riihelä (tila)	Tasatalta	kivikautinen	-	Ks. s. 28
3408		Hyväneula	Matero (tila)	Hevosenkäsolki	rautakautinen	-	Ks. s. 29
3910	5	ei tied.	Löytöpaikka tuntematon	Tasataltan katkelma	kivikautinen	-	
7995	16	ei tied.	Löytöpaikka tuntematon	Suiponsoikea reikäase	kivikautinen	-	
9078		Hyrkkälä	Pekola (tila)	Reikäase	kivikautinen	-	Ks. s. 30
10406	1-4	Melkkala	Löytöpaikka tuntematon	Kiviesineitä	kivikautinen	-	
14449		Ilolan yks.	Ilola	Hevosenkäsolki	rautakautinen	2	
14684		Huljala	Järvi-Kukkola	Miekan katkelma	rautakautinen	11	
15444		Koski	Santahaudanmäki	Rautakirves	rautakautinen	3	
15463		Koski	Santahaudanmäki	Hevosenkäsolki	rautakautinen	3	
16444		Pätilä	Koivukallio	Oikokirves	kivikautinen	12	
19739	1-2	Hyrkkälä	Koskela	Hiotun kiviesineen katkelma, kvartsi-iskoksia	kivikautinen	5	
20983		Hyväneula	Maijala	Oikokirves	kivikautinen	8	
22079	1-5	Koski	Santahaudanmäki	Rautamiekka	rautakautinen	3	
23043	1-8	Koski	Santahaudanmäki	Ruumishautalöytöjä	rautakautinen	3	
24374		Pätilä	Lepomäki 1	Soikea kupurasolki	rautakautinen	13	
29474		Pätilä	Lepomäki 2	Hopea-aarre	rautakautinen	14	
29820		Käikälä	Munaklahti (Peltola)	Nuolenkärki	varhaismetallikautinen	16	
30330		Pätilä	Lepomäki 3 (Alanko)	Kivikirveen katkelma	kivikautinen	15	
31991	1-2	Hyväneula	Maijala	Saviastianpaloja, hioimen katkelma	kivikautinen	8	

Hämeenkoski 1

Linnakallio

Mjityyppi Puolustusvarustukset
Mjalatyyppi linnavuoret
Ajoitus ajoittamaton

Mjtunnus 283010001
Rauhoitusluokka 2
Lukumäärä 1
Krtunnus 28341000080039,
 28341000030020

Alue Kosken kirkonkylä
Etäisyys Hämeenkosken kirkosta 350 m eteläkaakkoon
Peruskartta 213309 Hämeenkoski
X 676862 alueen keskikoordinaatit
Y 256208
Z 120 - 157

Rajaus arvio

Linnakallio sijaitsee Hämeenkosken kirkonkylässä Tampereentien ja Keskustien välissä. Paikka on korkea (156,9 m mpy) kalliomäki, joka on luoteisosaa lukuun ottamatta hyvin jyrkkärinteinen. Laen itäosa on monin paikoin paljasta kalliota, joka muodostaa notkojen erottamia tasaisia selänteitä. Varsinkin pohjoisosan rinteissä näkyy selviä terasseja (130 - 140 m mpy), jotka vaikuttavat luontaisilta. Mäen laella kasvaa harvahkoa mäntyvaltaista havupuustoa, rinteissä kasvillisuus on tiheämpää sekametsää. Mäen koillispuolella virtaa Teurojoki. Linnakallio kohoaa ympäristöstään lähes 40 metriä ja siltä on laajat näkymät erityisesti lounaaseen, etelään ja kaakkoon. Laen eteläosaan on rakennettu on 1990-luvulla rakennettu linkkimasto ja siihen liittyvä huoltorakennus, johon johtaa soraistettu tie.

Topografian ja sijaintinsa puolesta mäki sopisi hyvin muinaislinnaksi, mihin ilmeisen vanha paikannimikin viittaa. Tieteellisiä tutkimuksia alueella ei ole tehty eikä mäeltä muutenkaan ole todettu selviä rakenteita tai löytöjä. Hoidon yhteydessä 1996 on mäen luoteisosassa havaittu lakea reunustavaa vallimaista kiveystä, joka on osittain vaurioitunut huoltotietä tehtäessä. Kiveyksen luonne ja alkuperä on epäselvä.

Tarkastettu 3.9.1999 **Negat** 115348, 115349 **Diat** 42973, 42975

Huomautuksia

**Inventoinnit/
Tarkastukset** A. Nissinen 1975, O. Soininen 1996 (hoito), S.-L. Seppälä 1999

Kaivaukset -

Löydöt -

Hämeenkoski 2

Etola Ilola

Mjtyyppi	Kulttipaikat	Mjtunnus	283010002
Mjalatyyppi	kuppikivet	Rauhoitusluokka	1
Ajoitus	rautakautinen?	Lukumäärä	1
		Krtunnus	28340700010211
Alue	Ilolan yks.		
Etäisyys	Hämeenkosken kirkosta 1 km koilliseen		
Peruskartta	213309 Hämeenkoski		
X	676939 kohteen koordinaatit		
Y	256294		
Z	121 -		
Rajaus	näkyvät rakenteet		

Kohde sijaitsee Asikkalantieltä itään kääntyvän Rinnetien päässä, Ilolanharjun lounaisrinteessä, Valkjärvestä 500 m luoteeseen, vedenottamosta 30 m etelälounaaseen. Paikka on loivasti länteen ja luoteeseen viettävää entistä Ilolan kartanon peltoa, joka on nykyisin kunnan omistamaa puistoksi kunnostettua viheraluetta. Peltoa on kutsuttu nimellä "Sotamiehen sarat". Maaperä on pääasiassa hiekkaa. Puiston kaakkoisnurkassa kohoaa metsäinen hiekkaharjanne.

Matalan kumpareen (10 x 5 x 0,5 m) rajaama maakivi on korkeaharjainen (2,5 x 2,5 x 1,5 m). Kiven laella sekä luoteis- ja kaakkoissivuissa erottuu seitsemän matalaa ja pyöreäpohjaista syvennystä (5 x 5 x 3 cm), joista ainakin viisi on selvästi kuppimaista. "Sotamiesten saroilta", jostakin kiven lähistöltä on löytynyt myös hopeinen hevosenkenkäsolki KM 14449. Muinaisjäännös vaikuttaa ehjältä ja on ympäristöltään hyvin säilynyt, kiveä reunustavia vuorimäntyjä on kuitenkin syytä harventaa. Kivi on merkitty muinaisjäännöskilvellä.

Tarkastettu	1.9.1999	Negat 115342, 115343	Diat 42976
Huomautuksia	Koordinaatit muutettu 1999 inventoinnissa		
Inventoinnit/ Tarkastukset	A. Nissinen 1975, H. Salmo 1955, A. Kopisto 1959, S.-L. Seppälä 1999		
Kaivaukset	-		
Löydöt	KM 14449		

Hämeenkoski 3

Santahaudanmäki

Mjtyyppi	Hautapaikat	Mjtunnus	283010003
Mjalatyyppi	ruumiskalmistot	Rauhoitusluokka	2/3
Ajoitus	rautakautinen	Lukumäärä	1
		Krtunnus	28341000050014
Alue	Kosken kirkonkylä		
Etäisyys	Hämeenkosken kirkosta 850 m luoteeseen		
Peruskartta	213309 Hämeenkoski		
X	676967 kohteen keskikoordinaatit		
Y	256159		
Z	135 -		
Rajaus	arvio		

Kohde sijaitsee Käikäläntien länsipuolella 450 m Keskustieltä pohjoiseen, aivan maantien reunassa, Tervalan kuljetusliikkeen pihalla. Paikka on Ahvenaistenharjasta itään pistävässä hiekka- ja soraniemekkeessä, joka on lähes kokonaan tuhoutunut pitkäaikaisessa, nyt jo lopetetussa soranotossa. Hämeenkosken vanhan kirkon rauniot ja Tervalanlähde sijaitsevat paikalta noin 300 m kaakkoon.

Paikka on mainittu jo 1894 (Wallin), jolloin Santahaula -nimisestä mäestä kerrotaan hiekanajossa löytyneen rautaisia ja kuparisia esineitä. Luurankoja tiedetään löydetyn myös 1900-luvun alussa. Kuusikymmentäluvun alussa Tervalan hiekkakuopan eteläosan kaakkoisreunasta, maantien ja kuopan välisestä kannaksesta löydettiin rautakautisia esineitä sekä mahdollisia ruumishautojen jäännöksiä. Paikalla 1964 tehdyissä tutkimuksissa ei kuitenkaan todettu mitään merkkiä kalmistosta. Kuopan pohjaa tasattaessa 1983 paikalta löytyi miekka ja ilmeisesti arkun naulaukseen käytettyjä keihäänkärkiä. Tarkastuksessa ja koekuopituksessa 1984 ei tavattu mitään kalmistoon viittaavaa. Löytöjä saatiin kuitenkin lisää heti seuraavana vuonna, kun samalta paikalta puhelinpylvään kohdalta paljastui maansiirtotöissä todennäköisesti yhteen hautaan kuuluvia aseita ja luita. Kohta ja sen ympäristö tutkittiin 1985 koekaivauksin, joissa ei kuitenkaan todettu enää hautauksia.

Inventoinnin 1999 perusteella kaikki löytöpaikan maa-aines ja mahdolliset kalmistorippeet on poistettu ja kohta on kokonaan tuhoutunut. Kalmiston laajuutta ei ole voitu luotettavasti selvittää. Topografian perusteella vaikeasti havaittava muinaisjäänös saattaa kuitenkin ulottua itään tien alle ja sen toiselle puolelle sekä erityisesti eteläpuoliseen rinteeseen. Harjun eteläpuolella aukeavan pellon yläreunaa tarkastettiin 1999 löytämättä kuitenkaan mitään.

Tarkastettu	7.9.1999	Negat 115359, 115360	Diat 42977
Huomautuksia	Koordinaatit muutettu 1999 inventoinnissa		
Inventoinnit/ Tarkastukset	A.-L. Hirviluoto 1963, J.-P. Taavitsainen 1983, T. Seger 1985, A. Nissinen 1975, S.-L. Seppälä 1999		
Kaivaukset	P. Hautala 1964, J.-P. Taavitsainen 1983, M. Bergström & H. Kotivuori 1986		
Löydöt	KM 15444, 15463, 22079, 23043		

Hämeenkoski 4

Etola Kivistö

Mjtyyppi	Kulttipaikat	Mjtunnus	283010004
Mjalatyyppi	kuppikivet	Rauhoitusluokka	1
Ajoitus	rautakautinen?	Lukumäärä	1
		Krtunnus	28340700010208
Alue	Iolan yks.		
Etäisyys	Hämeenkosken kirkosta 2,5 km koilliseen		
Peruskartta	213407 Etola		
X	677085 kohteen koordinaatit		
Y	256330		
Z	112 - 115		
Rajaus	näkyvät rakenteet		

Kivistön kuppikivi sijaitsee Etolassa Asikkalantien länsireunassa, Iolan kartanon tiehaarasta 150 lounaaseen, maantieltä Jyrkän taloon johtavan tien risteyksessä. Paikka on loivan terassimaisesti lounaaseen viettävää rinnettä. Rinteen alapuolisessa notkossa virtaa puro Pääjärvestä laskevaan Leppälammiin. Kiven yläpuolinen peltoalue on maaperältään kalliomaastoa reunustavaa kivistä hiekkaa ja alapuoli hiesua tai savea.

Kivi on todettu 1955. Kyseessä on 7 x 2 x 0,5 laajuinen itä - länsi -suuntainen laakea kalliopaljastuma, jonka keskellä kulkee matala harjanne. Lähinnä harjanteen pohjoissivussa on todettu ainakin 18 kuoppaa (5 x 5 x 1 cm). Kivi on pinnastaan rapautunut. Koski-seura on puhdistanut kiven omatoimisesti esiin 1980-luvulla. Taululla merkitty muinaisjäännös vaikuttaa ehjältä ja on puhdistettuna nykyisin helppo havaita. Myös jäännöksen suhde ympäristöönsä on teiden rakentamisesta huolimatta hyvin säilynyt. Kiven läheisyydestä on mainittu kaksi lähdettä, joista ainakin toista on arveltu uhrilähteeksi. Kiven pohjoispuolista peltoa tarkastettiin inventoinnissa 1999 löytämättä kuitenkaan mitään merkkiä muinaisjäännöksestä. Pellostä löytyi kuitenkin ruotsalainen 4 äyrin klippinki vuodelta 1591 (Rahakammio 2000007, määr. Tuukka Talvio 10.2.2000).

Tarkastettu	8.9.1999	Negat 115350, 115351	Diat 42978, 42980
Huomautuksia	Koordinaatit muutettu 1999 inventoinnissa		
Inventoinnit/ Tarkastukset	Salmo 1955, A. Nissinen 1975, J.-P. Taavitsainen 1987, S.-L. Seppälä 1999		
Kaivaukset	-		
Löydöt	-		

Hämeenkoski 5

Hyrkkälä Koskela

Mjtyyppi	Asuinpaikat	Mjtunnus	283010005
Mjalatyyppi		Rauhoitusluokka	2
Ajoitus	kivikautinen	Lukumäärä	1
		Krtunnus	28340500010183
Alue	Hyrkkälän yks.		
Etäisyys	Hämeenkosken kirkosta 8 km koilliseen		
Peruskartta	213407 Etola		
X	677587 löytöpaikan koordinaatit		
Y	256696		
Z	105 -		
Rajaus	arvio		

Kohde sijaitsee Putulan Hyrkkälässä, Mustajoen itärannalla, Koskelan talosta 50 m länteen. Paikka on aivan kosken partaalla länteen viettävässä rinteessä olevaa entistä peltoa, joka kasvaa nykyisin korkeaa horsmaa ja heinää.

Paikka on todettu 1975, jolloin silloisesta pellostä löydettiin kivikautiseen asuinpaikkaan viittaavat hiotun kiviesineen katkelma ja kvartsi-iskoksia. Löytöalueen tarkka sijainti ja laajuus ei ole tiedossa, mutta maaston perusteella se ulottuu korkeintaan rinteiden rajaamalle tasanteelle (40 x 40 m). Inventoinnissa 1999 löytöpaikkaa oli tiheän kasvillisuuden takia lähes mahdoton tarkastaa. Kohde vaikuttaa varsin pienialaiselta ja epävarmalta kiinteältä muinaisjäänökseltä. Ympäristö sinänsä sopisi maastoltaan ja maaperältään hyvin kivikautiseen asutukseen. Paikan luonteen ja laajuuden selvittäminen edellyttäisi koekaivauksia.

Tarkastettu 8.9.1999 **Negat** 115362 **Diat** 0

Huomautuksia

**Inventoinnit/
Tarkastukset** A. Nissinen 1975, S.-L. Seppälä 1999

Kaivaukset -

Löydöt KM 19739

Hämeenkoski 6

Hyväneula Linnamäki

Mjtyyppi Puolustusvarustukset
Mjalatyyppi muinaislinnat?
Ajoitus ajoittamaton

Mjtunnus 283010006
Rauhoitusluokka 2/3
Lukumäärä 1
Krtunnus 28387800140000

Alue Hyväneula
Etäisyys Hämeenkosken kirkosta 2,6 km kaakkoon
Peruskartta 213309 Hämeenkoski
X 676660 alueen keskikoordinaatit
Y 256315
Z 120 - 135

Rajaus

Linnamäki tai Linnanmäki sijaitsee Hyväneulan kylän yhteismaalla, Mieholantien länsipuolella, Hyväneulan koulusta 400 m lounaaseen. Paikka on alavien peltorinteiden ympäröimä harjanne, joka on lähes kokonaan tuhoutunut jo lopetetussa soranotossa. Mäen säilyneessä länsisosassa kasvaa kuusivaltaista tiheää sekametsää. Metsässä erottuu vanhoja rakennuksenperustuksia, kuoppia ja kulku-uria.

Mäkeä on paikannimen perusteella pidetty mahdollisena muinaislinnana, mutta alueella ei ole tehty tutkimuksia. Paikalla on perimätiedon mukaan ollut vallituksen jätteitä, mutta mitään jäännöksiä tai löytöjä ei ole todettu. Paikan luonne onkin jäänyt varsin epäselväksi. Inventoinnissa 1999 mäen lounaispuolisia peltoja tarkastettiin löytämättä mitään merkkiä muinaisjäännöksestä. Kohdetta on syytä pitää epävarmana muinaisjäännöksenä.

Tarkastettu 3.9.1999 **Negat** 1153681, 15369 **Diat** 42981

Huomautuksia

**Inventoinnit/
Tarkastukset** A. Nissinen 1975, S.-L. Seppälä 1999

Kaivaukset -

Löydöt -

Hämeenkoski 7

Lepomäki 4

Mjtyyppi	Kulttipaikat	Mjtunnus	283010007
Mjalatyyppi	kuppikivet	Rauhoitusluokka	1
Ajoitus	rautakautinen	Lukumäärä	1
		Krtunnus	28341900020140
Alue	Pätälä		
Etäisyys	Hämeenkosken kirkosta 2 km eteläkaakkoon		
Peruskartta	213309 Hämeenkoski		
X	676705 kohteen koordinaatit		
Y	256251		
Z	115 -		

Rajaus näkyvät rakenteet

Kohde sijaitsee Pätälän kylässä Kylmäojantien länsireunassa, Alangon tilan päärakennuksesta 150 m luoteeseen. Paikan koillispuolisessa Lepomäessä on aikanaan ollut Pätälän kartanon ratsutila. Maasto on lähes tasaista, mutta erittäin kivikkoista, harvaa koivikkoa kasvavaa moreenimaata, joka on nykyisin laitumena. Kivi on laidunhaan kaakkoisosassa, noin 30 m haan koillisnurkasta etelälounaaseen ja 5 m maantiestä.

Kuppikivi on todettu inventoinnissa 1999 tarkastettaessa hopea-aarteen KM 29474 löytöpaikan ympäristöä. Maakivi (1,5 x 1,2 x 0,4 m) on pinnastaan lähes pöytämäisen tasainen. Tasaisessa pinnassa (90 x 90 cm) on kaksi samankokoista (6 x 6 x 0,5 cm) kuoppaa 30 cm:n päässä toisistaan. Kuopat erottuvat melko huonosti rapautuneesta pinnasta, mutta ovat selvästi ihmisen tekemiä. Kiven koillispuolella on matala maavalli, joka koekuopan perusteella vaikuttaa myöhäiseltä. Hakamaastossa näkyy muitakin jäännöksiä, jotka vaikuttavat rakennuksenperusteilta. Kuppikivi on kuitenkin tulkittu lähilöytöjen perusteella rautakautiseksi. Kivestä 160 m suoraan pohjoiseen raivatusta peltosaarekkeesta on löydetty hopea-aarre KM 29474 ja 180 m koilliseen Salomäen kasvimaasta soikea kupurasolki KM 24374. Löydöt viittaavat myöhäisrautakautiseen asutukseen erityisesti Lepomäen ympäristössä. Hyvin säilyneeltä vaikuttava alue edellyttäisi ehdottomasti lisätutkimuksia.

Tarkastettu 3.9.1999 **Negat** 115352, 115354 **Diat** 42982, 42983

Huomautuksia

**Inventoinnit/
Tarkastukset** S.-L. Seppälä 1999

Kaivaukset -

Löydöt -

Hämeenkoski 8

Maijala

Mjtyyppi	Asuinpaikat	Mjtunnus	283010008
Mjalatyyppi		Rauhoitusluokka	2
Ajoitus	kivikautinen	Lukumäärä	1
		Krtunnus	28340600120007
Alue	Hyväneula		
Etäisyys	Hämeenkosken kirkosta 3 km kaakkoon		
Peruskartta	213309 Hämeenkoski		
X	676672 löytöpaikan koordinaatit		
Y	256390		
Z	105 - 107		

Rajaus

Kohde sijaitsee Hyväneulan kylässä Maijalan tilalla, vanhasta päärakennuksesta 650 m koilliseen ja 150 m Teurojoesta etelään. Paikka on alavaa hiekkapeltoa, jossa erottuu useita vanhoja rantamuodostumia matalina terasseina. Maanomistaja Seppo Nisula ilmoitti inventoinnissa 6.9.1999, että paikalla oli 1980-luvulla käynyt joku tutkija ja löytänyt saviastianpaloja ja esitellyt niitä. Nisula muisti tutkijan puhuneen mm. sekoitteista. Kokoelmassa ei kuitenkaan ole muita löytöjä paikalta kuin Tarmo Nisulan löytämä kivikirves KM 20983.

Kohde on todettu inventoinnissa 1999 tarkastettaessa Teurojoen rannasta 1974 löytyneen oikokirveen KM 20983 löytöpaikan ympäristöä. Kirveen löytöpaikasta 100 m länteen pellostä terassin päältä, mansikkaistutusten ja juurikasmaan väliseltä mulloskaistaleelta saatiin talteen kivikautiseen - mahdollisesti nuorakeraamiseen - asuinpaikkaan viittaavia saviastianmuruja sekä ajoitukseltaan tuntematon hioimen katkelma. Paikalta on ilmeisesti aikaisemmin löytynyt saviastianpaloja, jotka eivät kuitenkaan ole tallessa.

Tarkastettu 6.9.1999 **Negat** 115357 **Diat** 42984

Huomautuksia

**Inventoinnit/
Tarkastukset** S.-L. Seppälä 1999

Kaivaukset -

Löydöt KM 20983, KM 31991:1-2

Hämeenkoski 9

Kivitiemäki

Mjtyyppi	Kulttipaikat	Mjtunnus	283010009
Mjalatyyp	kuppikivet	Rauhoitusluokka	2
Ajoitus	ajoittamaton	Lukumäärä	1
		Krtunnus	28340100050040
Alue	Etola		
Etäisyys	Hämeenkosken kirkosta 5 km koilliseen		
Peruskartta	213407 Etola		
X	677295 kohteen koordinaatit		
Y	256497		
Z	115 -		
Rajaus	näkyvät rakenteet		

Kohde sijaitsee Etolassa Asikkalantien kaakkoispuolella, maantien risteyksestä (Asikkalantie 523) noin 200 m Särkänmaan talon suuntaan, vanhan tien luoteisreunassa olevassa kivipyykissä nro 176. Kohdasta on kulkenut vanha maantie, joka on myöhemmin oikaistu Kivitiemäen päälle. Maasto on melko tuoretta hakkuuaukeata, joka on istutettu uudelleen. Kivestä ilmoitti 8.9.1999 läheisen Särkänmaan tilan isäntä Aimo Riihelä, joka oli havainnut sen alueella tehtyjen metsänhakkuiden jälkeen.

Kuppikivestä ilmoitti Särkänmaan isäntä Aimo Riihelä inventoinnissa 1999. Tien rajapyykkinä on käytetty kuppikiven pinnasta lohkaistua liuskamaista kolmiomaista kappaletta (maanpäällinen osa 80 x 50 x 10 m). Kiveen on tien puolelle hakattu numero 176. Pinta on säilynyt toisella puolella lähes kokonaan. Maanpäälle ulottuvassa osassa on vieressä ainakin yhdeksän selvää kuppimaista syvennystä (halk. 6-8 cm, syv. 1-2 cm). Kuoppia saattaa olla lisää kiven maan sisässä olevassa osassa. Vaikuttaa siltä, että kiveä on tarkoituksellisesti käytetty rajapyykkinä. Pyykin tekoaika tai -paikka kuten kiven alkuperäkään ei ole tiedossa. Etolan alueelta tunnetaan ennestään kaksi kuppikiveä HÄMEENKOSKI 2 ja 4.

Tarkastettu 8.9.1999 **Negat** 115363, 115364 **Diat** 42985, 42986

Huomautuksia

**Inventoinnit/
Tarkastukset** S.-L. Seppälä 1999

Kaivaukset -

Löydöt -

Hämeenkoski 10

Tervalanlähde

Mjtyyppi Kulttipaikat
Mjalatyyppi lähteet
Ajoitus rautakautinen?

Mjtunnus 283010010
Rauhoitusluokka 1
Lukumäärä 1
Krtunnus ?

Alue Kosken kirkonkylä
Etäisyys Hämeenkosken kirkosta 550 m luoteeseen
Peruskartta 213407 Etola
X 676933 kohteen koordinaatit
Y 256162
Z 115 -

Rajaus näkyvät rakenteet

Kohde sijaitsee Hämeenkosken keskustassa Keskustien ja Käikäläntien risteyksestä 150 m pohjoiskoilliseen aivan Käikäläntien itäreunassa ja Pyhän Laurin kirkon raunioiden luoteispuolella. Lähdettä ympäröivät rinteet ovat melko jyrkät ja tiheän lehtipuuston peitossa. Lähteestä virtaa pieni mutta vuolas puro Teurojokeen.

Lähde on mainittu jo 1600-luvulla ja merkitty 1773 (Lindh) Lukkarin virkatalon karttaan. Myös Ämmänlähteenä (tjäringkällä) tai Vanhankirkonlähteenä tunnettua paikkaa on perimätiedon mukaan pidetty pakanallisena uhrilähteenä (mm. Wallin 1894:234-237).

Tarkastettu 6.9.1999 **Negat** 115358 **Diat** 0

Huomautuksia

**Inventoinnit/
Tarkastukset** S.-L. Seppälä 1999

Kaivaukset -

Löydöt -

Hämeenkoski 11

Järvi-Kukkola

Mjtyyppi	Löytöpaikat	Mjtunnus	283040011
Löydöt	KM 14684, miekan katkelma		
Ajoitus	rautakautinen		
Alue	Huljala		
Etäisyys	Hämeenkosken kirkosta 2,5 km itäkoilliseen		
Peruskartta	213309	Hämeenkoski	
X	676780	löytöpaikan koordinaatit	
Y	256425		
Z	105	-	

Kohde sijaitsee Huljalan kylässä Järvi-Kukkolan tilalla (5:91), päärakennuksesta noin 40 - 50 m itään, aivan viereisen omakotitontin rajalla. Paikka on Valkjärven kaakkoispuolella avautuvaa entistä rantapeltoa, joka on nykyisin nurmikkona. Kohdan länsipuolella on vanha rakennuksenperusta, johon on tehty kukkapenkki. Järvi-Kukkolan entisille pelloille on vastikään rakennettu omakotitaloja ja paikan luonne on täysin muuttunut.

Paikalta on maanviljelijä Paavo Nikkari löytänyt miekan katkelman KM 14684 peltotyössä 1959 auran tai äkeen työsyvyydestä hiekkaisesta ruokamullasta. Paikka tarkastettiin pintapuolisesti inventoinnissa 1999 havaitsematta kuitenkaan mitään merkkiä kiinteästä muinaisjäännöksestä. Havaintomahdollisuudet olivat peittävän kasvillisuuden takia heikot. Ympäristöltään paikka sopisi rautakautiseksi kalmistoksi tai asuinpaikaksi, minkä jäljet rakentaminen on kuitenkin saattanut pahasti tuhota.

Tarkastettu 9.9.99 **Diat** 0 **Negat** 115366

Huomautuksia

**Inventoinnit/
Tarkastukset** S.-L. Seppälä 1999

Hämeenkoski 12

Koivukallio

Mjtyyppi	Löytöpaikat	Mjtunnus	283040012
Löydöt	KM 16444, oikokirves		
Ajoitus	kivikautinen		
Alue	Pätilä		
Etäisyys	Hämeenkosken kirkosta 12 km etelälounaaseen		
Peruskartta	213305 Hietoinen		
X	675788 löytöpaikan koordinaatit		
Y	255833		
Z	105 -		

Kohde sijaitsee Pätilän kylän takamailla Koivukallion tilan (1:118) entisellä pellolla (1:92), mahdollisesti päärakennuksesta 10 länteen (Nissisen 1975 muistiinpanojen mukaan). Paikka on metsäisten mäkien reunustamaa alavaa peltoaukeata. Talot ovat enimmäkseen asutustiloja.

Maanviljelijä Arvi Repo on löytänyt oikokirveen KM 16444 oman talonsa maalta 1963. Sängellä ollutta peltoa tarkastettiin inventoinnissa 1999, mutta paikalta ei todettu mitään merkkiä muinaisjäännöksestä. Talossa asuva löytäjän tytär ei tiennyt esineestä mitään eikä ollut havainnut mitään erityistä. Ympäristö sinänsä sopii kivikautiseen asutukseen, mutta kyseessä saattaa olla myös hajalöytö.

Tarkastettu 9.9.99 **Diat** 0 **Negat** 115365

Huomautuksia

**Inventoinnit/
Tarkastukset** S.-L. Seppälä 1999

Hämeenkoski 13

Lepomäki 1

Mjtyyppi	Löytöpaikat	Mjtunnus	283040013
Löydöt	KM 24374, soikea kupurasolki		
Ajoitus	rautakautinen		
Alue	Pätilä		
Etäisyys	Hämeenkosken kirkosta 2 km eteläkaakkoon		
Peruskartta	213309 Hämeenkoski		
X	676714 löytöpaikan koordinaatit		
Y	256266		
Z	117 -		

Kohde sijaitsee Pätilän kylässä entisen Lepomäen, nykyisen Salomäen (2:138) tilalla (Kylmäojantie 120), päärakennuksesta itäkoilliseen. Paikka on peltotilkku, jonka maaperä on kivistä hiekkaa. Lepomäessä on ollut Pätilän kartanon vanha ratsutila. Salomäki on erotettu Lepomäen tilasta 1990-luvulla.

Tilan omistaja Marja-Leena Salomäki on löytänyt paikalta 1960-luvulla sipulimaata haratessaan soikean kupurasoljen KM 24374, mutta esine on toimitettu kokoelmiin vasta 1988. Löytöpaikan tarkka sijainti selvisi inventoinnissa 1999. Edelleen peltona käytetty löytökohta tarkastettiin metallinetsimellä mutta mitään muinaisjäännökseen viittaavaa ei todettu. Peltojen ympäröimä mäkimaasto sopisi erittäin hyvin rautakautiseen kalmistoon tai asutukseen. Soljen löytöpaikalta 180 m luoteeseen on 1996 tavattu 1000-1100 -luvun hopea-aarre KM 29474:1-7 (Lepomäki 2) sekä 180 m lounaaseen mahdollisesti rautakautinen kuppikivi (HÄMEENKOSKI 7 Lepomäki 4). Inventoinnin 1999 yhteydessä Kylmäojantien luoteispuolista mäenrinnettä tutkittiin muutamien lapionpistoin, mutta mitään erityistä ei havaittu.

Tarkastettu 1.9.99 **Diat** 42987 **Negat** 115345, 115347

Huomautuksia

**Inventoinnit/
Tarkastukset** S.-L. Seppälä 1999

Hämeenkoski 14

Lepomäki 2 (Alanko)

Mjtyyppi	Löytöpaikat	Mjtunnus	283040014
Löydöt	KM 29474, hopea-aarre		
Ajoitus	rautakautinen		
Alue	Pätilä		
Etäisyys	Hämeenkosken kirkosta 2 km eteläkaakkoon		
Peruskartta	213309 Hämeenkoski		
X	676720 löytöpaikan koordinaatit		
Y	256250		
Z	115 -		

Kohde sijaitsee Pätilän kylässä Lepomäen tilalla (2:140), Alangon tilan (2:54) päärakennuksesta 290 m pohjoiskoilliseen. Paikka on alavan peltoaukean kaakkoisosassa, loivasti luoteeseen viettävässä rinteessä matalalla kumpareella, joka on 1995 raivattu pelloksi. Peruskartassa 1996 saareke erottuu vielä raivaamattomana. Maaperä on hienoa hietaa. Aukean keskellä virtaa Kylmäoja koilliseen kohti Teurojokea.

Maanviljelijä Risto Salli löysi kevätkynnössä kiviä kerätessään 1996 kumpareen lounaisosasta mullan pinnalla hopeiseen ketjulaitteeseen (KM 29474) kuuluvia löytöjä. Löytöpaikka tarkastettiin ensimmäisen kerran kesäkuussa 1996, jolloin metallinetsimen avulla saatiin talteen lähes koko ketjulaite sekä hopeinen hevosenkenkäsolki. Kumpareelle on tuotu maata Alangon navetan kohdalta, noin 190 m paikalta lounaaseen, joten löydön alkuperäinen sijainti jää epäselväksi. Kätkölöydöksi tulkitun paikan ympäristössä ei todettu mitään muinaisjäännökseen viittaavaa.

Inventoinnin 1999 aikaan pelto oli sängellä eikä aluetta tutkittu tarkemmin. Sen sijaan tuolloin todettiin mahdollisesti rautakautinen kuppikivi samalta Lepomäen tilalta, noin 160 etelään (HÄMEENKOSKI 7 Lepomäki 4). Aiemmin Lepomäen tilaan kuuluneelta nykyiseltä Salomäen tilalta, 180 m kaakkoon, tunnetaan soikea kupurasolki KM 24374, jonka sijainti selvisi vasta inventoinnissa 1999. Hopea-aarteen löytymisen jälkeen on 80 m sen löytökohdasta länsiluoteeseen saatu talteen myös kivikirveen katkelma KM 30330.

Tarkastettu 3.9.99 **Diat** 42988 **Negat** 115346

Huomautuksia Löytöpaikka ei ole Alangon tilalla, vrt. tarkastuskertomus 1996 (1999)

**Inventoinnit/
Tarkastukset** S.-L. Seppälä 1999, P. Purhonen & L. Söyrinki-Harmo & M. Kumpulainen 1996 (kertomus N. Strandberg & P.Purhonen 1999)

Hämeenkoski 15

Lepomäki 3

Mjtyyppi	Löytöpaikat	Mjtunnus	283040015
Löydöt	KM 30330, kivikirveen katkelma		
Ajoitus	kivikautinen		
Alue	Pätilä		
Etäisyys	Hämeenkosken kirkosta 2 km eteläkaakkoon		
Peruskartta	213309 Hämeenkoski		
X	676724 löytöpaikan koordinaatit		
Y	256241		
Z	112 -		

Kohde sijaitsee Pätilän kylässä Lepomäen tilalla (2:140), Alangon tilan päärakennuksesta 290 m pohjoisluoteeseen. Paikka on alavan peltoaukean kaakkoisosassa, loivasti luoteeseen viettävässä rinteessä, jonka maaperä on lähinnä savea. Aukean keskellä virtaa Kylmäoja koilliseen kohti Teurojokea.

Ilkka Penttinen on löytänyt kivikirveen katkelman KM 30330 savisen pellon pinnasta peltoalueen tarkastamisen yhteydessä kesällä 1997. Penttinen oli kiertelemässä alueella edellisvuonna löytyneen hopea-aarten KM 29474 takia. Katkelma löytyi 80 m hopea-aarten löytökohdasta länsiluoteeseen.

Kohtaa tarkastettiin inventoinnissa 1999. Pelto oli tarkastukseen aikaan sängellä eikä pintahavaintoja voitu tehdä. Maaston perusteella alueella voi olla kivikautista asutusta. Lähistöltä tunnetaan paitsi hopea-aarre (Lepomäki 2) myös soikean kupurasoljen KM 24374 löytöpaikka (Lepomäki 1) ja mahdollisesti rautakautinen kuppikivi (Lepomäki 4).

Tarkastettu 3.9.99 **Diat** 0 **Negat** 0

Huomautuksia Koordinaatit muutettu 1999 inventoinnissa

**Inventoinnit/
Tarkastukset** S.-L. Seppälä 1999

Hämeenkoski 16

Munaklahti

Mjtyyppi	Löytöpaikat	Mjtunnus	283040016
Löydöt	KM 29820, tasakantainen kvartsinuolenkärki		
Ajoitus	varhaismetallikautinen		
Alue	Käikälä		
Etäisyys	Hämeenkosken kirkosta 3 km pohjoisluoteeseen		
Peruskartta	213407	Etola	
X	677188	löytöpaikan koordinaatit	
Y	256054		
Z	104	-	

Kohde sijaitsee Käikälän kylän Peltolan tilalla (8:0), Pääjärven Munaklahden pohjukassa, seurakunnan leirimajalta 300 kaakkoon ja 450 m Peltolan päärakennuksesta kaakkoon. Paikka on matalaa kivikkoista rantaa, jonka pohjukkaan on kasautunut hiekkaa. Ympäröivä maasto on havupuuvaltaista moreenirinnettä.

Katja Porri on löytänyt 1981 rantahiekalta kiviä kerätessä tasakantaisen kvartsinuolenkärjen KM 29820. Paikka tarkastettiin inventoinnissa 1999, mutta mitään kiinteään muinaisjäännökseen viittaavaa tai muita löytöjä ei havaittu. Kivikkoinen ympäristö vaikuttaa asuinpaikaksi epätodennäköiseltä ja kyseessä on

Tarkastettu 7.9.99 **Diat** 42989 **Negat** 115361

Huomautuksia

**Inventoinnit/
Tarkastukset** S.-L. Seppälä 1999

Hämeenkoski

Särkkä

Mjityyppi	Löytöpaikat
Löydöt	KM 2622:28
Ajoitus	kivikautinen
Alue	Etola
Etäisyys	Hämeenkosken kirkosta 3,5 km koilliseen
Peruskartta	213407 Etola
X	677144 Etolan kylämäen keskikoordinaatit
Y	256372
Z	-

KM 2622:28, tasataltta. Pääluettelon mukaan "löydetty v. 1884 Etolan kylän Särkän talon pellosta."

Tarkastettu

Huomautuksia Tarkka löytöpaikka ei tiedossa, ei tarkastettu inventoinnissa 1999

**Inventoinnit/
Tarkastukset**

Hämeenkoski

Kurjalan kartano

Mjtyyppi	Löytöpaikat
Löydöt	KM 2730
Ajoitus	rautakautinen
Alue	Kurjala
Etäisyys	Hämeenkosken kirkosta 1,7 km pohjoisluoteeseen
Peruskartta	213407 Etola
X	677062 Kurjalan kartanon koordinaatit
Y	256166
Z	-

KM 2730, kaksi punnusta. Pääluettelon mukaan " löydetyt eri aikoina Lammin-Kosken kappelin Kurjalan kartanon pellolta".

Kartanoa ympäröiviä peltoja tarkastettiin pintapuolisesti inventoinnissa 1999 toteamatta kuitenkaan mitään merkkiä muinaisjäännöksestä. Maastoltaan paikka sopisi erittäin hyvin rautakautiseen asutukseen ja alueella olisi ehdottomasti tehtävä lisätutkimuksia. Ympäristöltään melko ehjältä vaikuttava Kurjala olisi myös myöhemmän asutushistoriansa kannalta mielenkiintoinen inventointikohde.

Tarkastettu 7.9.1999

Huomautuksia

**Inventoinnit/
Tarkastukset** S.-L. Seppälä 1999

Hämeenkoski

Enola

Mjityyppi	Löytöpaikat
Löydöt	KM 3249:1-2
Ajoitus	kivikautinen
Alue	Etola
Etäisyys	Hämeenkosken kirkosta 3,5 km koilliseen
Peruskartta	213407 Etola
X	677144 Etolan kylämäen keskikoordinaatit
Y	256372
Z	-

KM 3249:1-2, vasarakirveen katkelma, tasataltta. Pääluettelon mukaan "löytänyt isäntä Aaretti Etolan Enolan talon pellostasta".

Tarkastettu

Huomautuksia Tarkka löytöpaikka ei tiedossa, ei tarkastettu inventoinnissa 1999

**Inventoinnit/
Tarkastukset**

Hämeenkoski

Riihelä

Mjityyppi	Löytöpaikat
Löydöt	KM 3249:3
Ajoitus	kivikautinen
Alue	Etola
Etäisyys	Hämeenkosken kirkosta 3,5 km koilliseen
Peruskartta	213407 Etola
X	677144 Etolan kylämäen keskikoordinaatit
Y	256372
Z	-

KM 3249:3, tasatalta. Pääluettelon mukaan "löytänyt its. Heinonen Etolan Riihelän talon pellostä."

Tarkastettu

Huomautuksia Tarkka löytöpaikka ei tiedossa, ei tarkastettu inventoinnissa 1999

**Inventoinnit/
Tarkastukset**

Hämeenkoski

Matero

Mjytyyppi	Löytöpaikat
Löydöt	KM 3408
Ajoitus	rautakautinen
Alue	Hyväneula
Etäisyys	Hämeenkosken kirkosta 3 km kaakkoon
Peruskartta	213309 Hämeenkoski
X	676619 Majjalan talon koordinaatit
Y	256335
Z	-

KM 3408 hevosenkenkäsolki. Pääluettelon mukaan "löydetty n. 1875 uuninperustusta hajoitettaessa Hyväneulan Materon sotilasvirkatalon maalla."

Materon sotilasvirkatalo on sijainnut aiemmin kylän keskustassa Majjalan sotilasvirkatalon länsipuolella, Majjalan tilan uuden päärakennuksen lähistöllä (Majjalan isäntä Seppo Nisula 6.9.1999). Tiheän kasvillisuuden peitossa olevaa aluetta molemmin puolin Mieholantietä tarkastettiin inventoinnissa 1999 toteamatta kuitenkaan mitään merkkiä muinaisjäännöksestä. Hyväneula on asutushistoriallisesti mielenkiintoista aluetta, jota olisi syytä tutkia tarkemmin.

Tarkastettu 6.9.1999

Huomautuksia

**Inventoinnit/
Tarkastukset** S.-L. Seppälä 1999

Hämeenkoski

Pekola

Mjtyyppi	Löytöpaikat
Löydöt	KM 9078
Ajoitus	kivikautinen
Alue	Hyrkkälä
Etäisyys	Hämeenkosken kirkosta 9 km koilliseen
Peruskartta	213407 Etola
X	677728 Pekolan talon koordinaatit
Y	256615
Z	-

KM 9078, reikäase. Pääluettelon mukaan "Löydetty Kosken (H.I.) pitäjän Hyrkkälän kylän Pekolan maalta, jokitöyrästä, Mustjoen rannassa peltoa muokattaessa. "

Pekolan (nyk. 1:27 Koskensyrjä) tilalla käytiin inventoinnissa 1999. Pekolan talossa on ollut aiemmin kauppa. Talon koillispuolella oleva alue sopii kuvaukseen, mutta tarkka löytöpaikka ei siis ole tiedossa. Kohta on nykyisin nurmikkona ja puutarhana eikä sitä tarkastettu lähemmin.

Tarkastettu 8.9.1999

Huomautuksia

**Inventoinnit/
Tarkastukset** S.-L. Seppälä 1999

MUUT TARKASTUKSET

Iloa, Kukonkallio

Peruskartta 2134 07 Etola

x = 6770 21, y = 2562 54, z = 110

Ilmoitus mahdollisesta kalliomaalauksesta (Ursula Pelttari 8.9.1999 ja Antti Maula, 10.9.1999)

Tarkastus 11.10.99, mukana Antti Maula ja Eero Siljander

Dia 42990

Paikka sijaitsee Hämeenkosken kirkosta 1,5 km pohjoiskoilliseen Iloassa Viianportaan eteläpuolella olevan uuden asuntoalueen lounaisosassa. Maasto on havupuuvaltaista sekametsää, Pääjärvestä etelään laskevien Leppälammien ja Lanonjärven välisen kapeikon itärannalla. Kukonkallio on pieni, mutta varsinkin eteläpuolelta erittäin jyrkkärinteinen kallionpypylä, joka kohoaa yli 20 m ympäristöstään. Kallion tyvi on noin 8 metriä Pääjärven pintaa korkeammalla. Sekä Pelttari että Maula kertoivat Iolan kartanon entisen työnjohtajan Pentti Laaksosen kertoneen Kukonkallion jyrkässä eteläseinämässä olevista mahdollisista kalliomaalauksista. Maula kertoi Laaksosen maininneen myös jotain tulisijasta. Pintapuolisessa tarkastuksessa mitään varmoja maalauksia tai muutakaan merkkiä muinaisjäännöksestä ei kuitenkaan löydetty. Kallion luoteispäässä erottuu muutamia ruskehtavan punaisia väriläiskä, jotka vaikuttavat kuitenkin luontaisilta. Veden ääressä, selvästi nykyistä pintaa korkeammalla sijaitseva paikka sopisi kalliomaalauksiin. Pinta on lähes kauttaaltaan lohjennut ja pudonnut suurinakin kappaleita maahan ja on mahdollista, että Laaksosen havaitsemat jäljet olisivat tuhoutuneet. Mainittakoon, että Pekka Kivikkään Museovirastoon 1998 ilmoittama Lammin Pääjärven Hopeakallion väriläiskä sijaitsee noin 4 km Kukonkalliosta luoteeseen.

Putula, Kevari

Peruskartta 2134 07 Etola

x = 6778 42, y = 2567 18

Kivirakennelma

Ria Tulosen ilmoitus

Tarkastus 11.10.99, mukana Ria Tulonen ja Eero Siljander

Paikka sijaitsee Hämeenkosken kirkosta 11 km koilliseen ja Putulan Kevarin tilalta 600 m koilliseen. Maasto on soista kuusivaltaista sekametsää. Tarkastettu kivirakennelma halkaisee pienen kosteikon poikki itä – länsi –suuntaisesti. Muurimaiseksi ladottu kiveys on 1 m korkea, 2 m leveä ja noin 50 m pitkä kattaen kosteikon koko pituuden. Kivien halkaisija on keskimäärin 50 –100 cm. Maanomistaja Tulonen kertoi Museoviraston tutkijoiden käyneen paikalla kauan sitten (1960-luvulla?) ja arvelleen kyseessä olevan jonkinlainen pyyntiin liittyvä kiveys, hangas tms. Jäännöksen tarkoitus ja ajoitus jää edelleen epäselväksi, mutta selvästi ihmisen tekemä se on.

Koskenkylä, Seppälä

Peruskartta 2133 09 Hämeenkoski

x = 6768 27, y = 2561 78 (löytöpaikan koordinaatit)

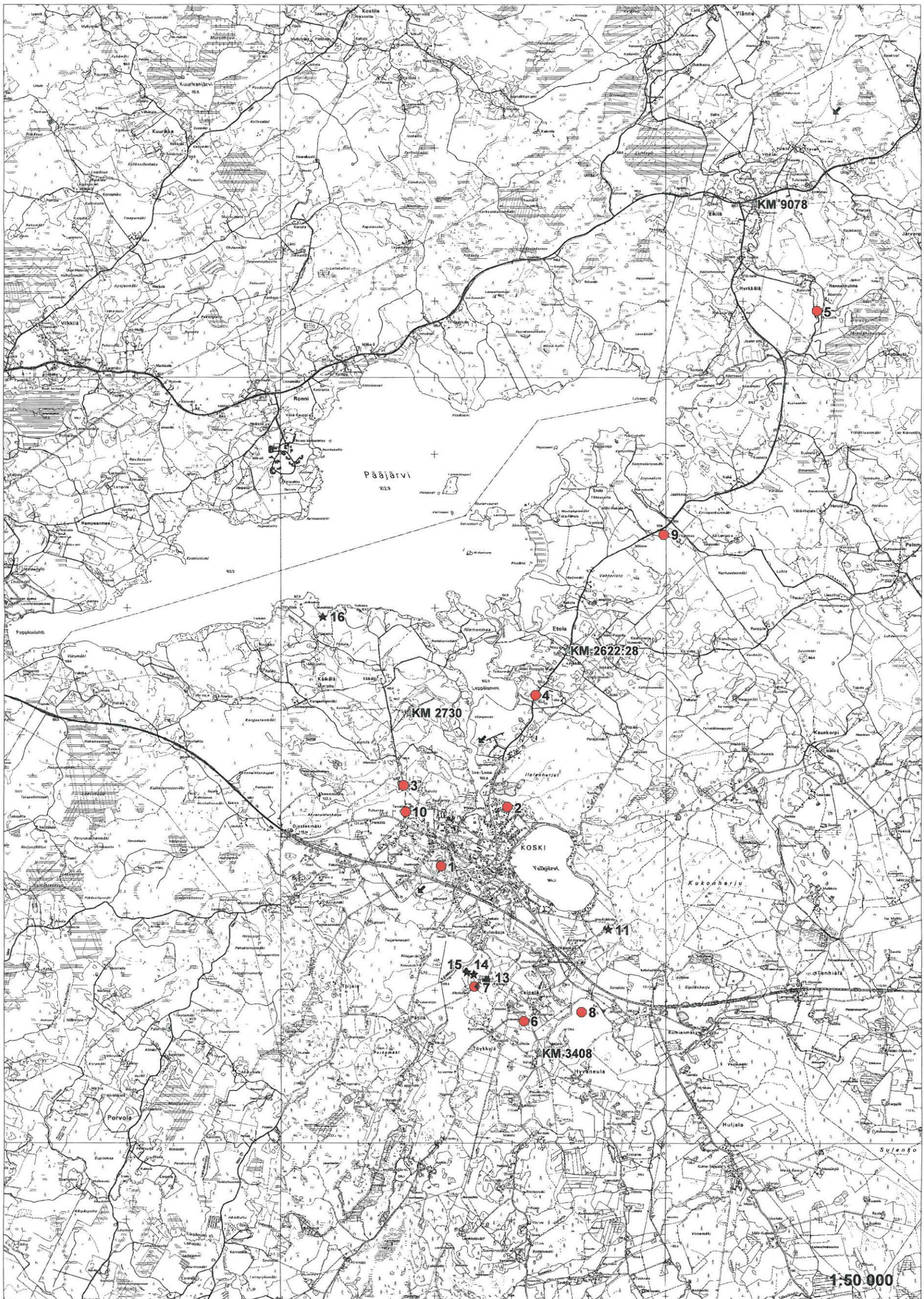
”Ankkurikivi”

Ilmoitus ihmisen käsittelemästä kivistä (Antti Maula)

Tarkastus 11.10.99, mukana Antti Maula ja Eero Siljander

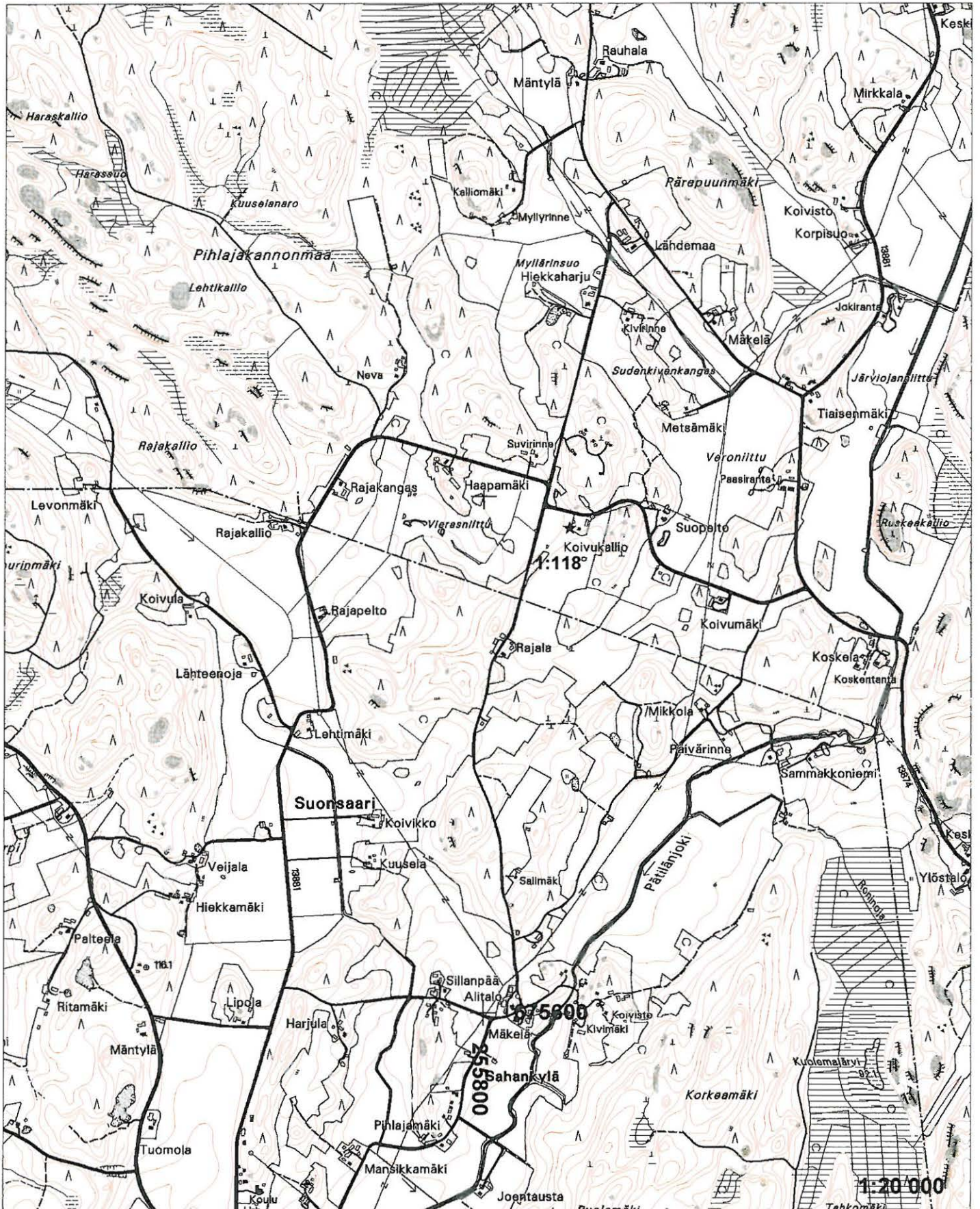
Irrallinen kivi (40 x 40 x 30 cm) on tuotu Seppälän talon (om. Tapio Pitkälä) pihalle. Kivi on löydetty kiviä raivatessa 1988 Tampinkolunpellosta talosta vajaan 300 m kaakkoon, Kiehuvanlähteen ojan kaakkoispuolelta. Kivessä on uria, joista kaksi selvintä yhdensuuntaista, 2 cm leveää uurretta kulkee lähes kiven ympäri. Kivessä on myös pienempiä uurreita ja koloja. Kyseessä on todennäköisesti veden muovaamat luontaiset kulutusjäljet, ihmisen tekemältä ne eivät vaikuta.

- kiinteä muinaisjäännös
- ★ löytöpaikka
- ☆ löytöpaikka tilalla
- ✕ muu tarkastus



Kohde 12 Koivukallio

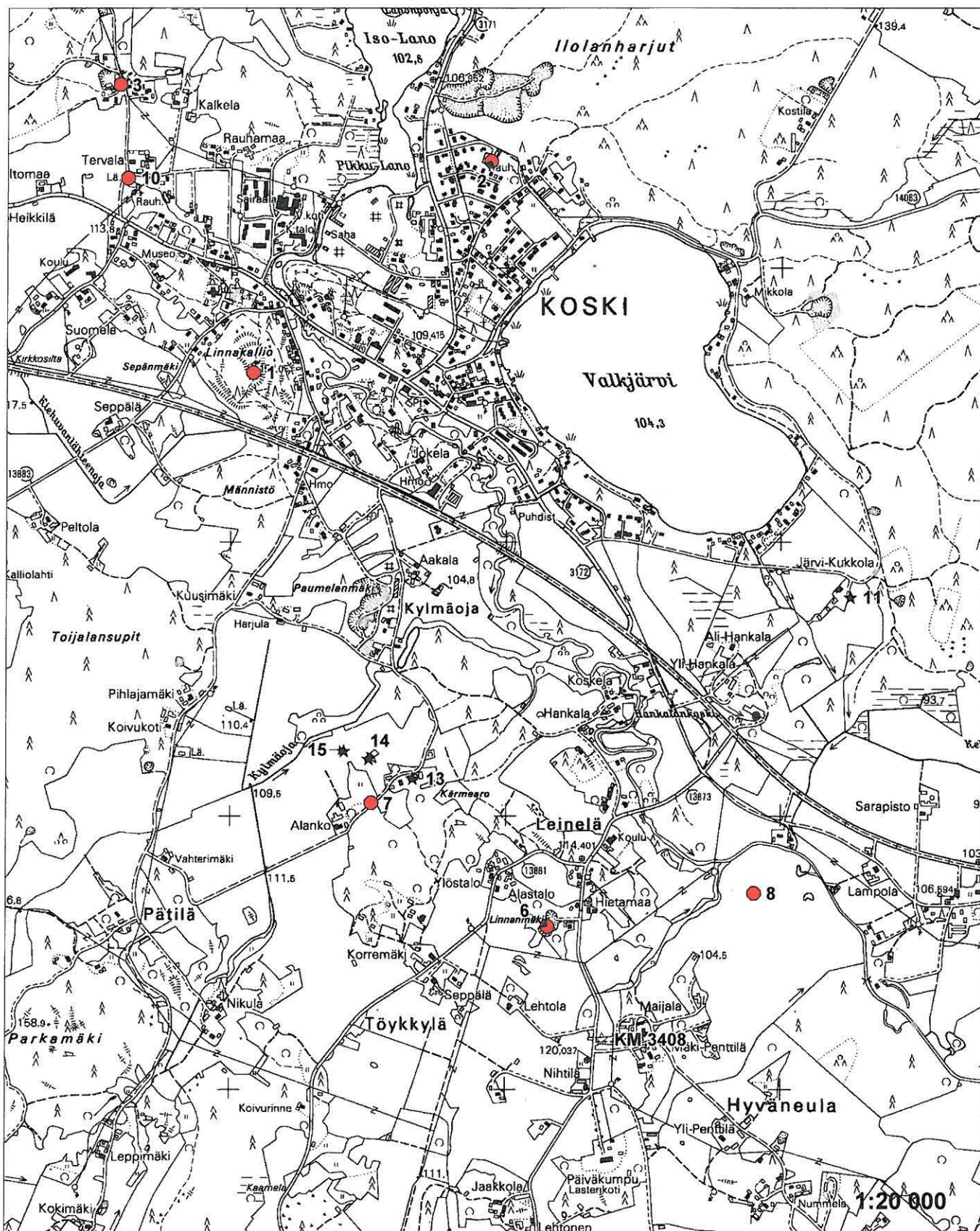
★ löytöpaikka



Peruskartta 2133 05 HIETONIN (1996). Maanmittauslaitos.

HÄMEENKOSKI/S.-L. SEPPÄLÄ 1999
 Kohteet 1 - 3, 6 - 8, 10-11, 13-15

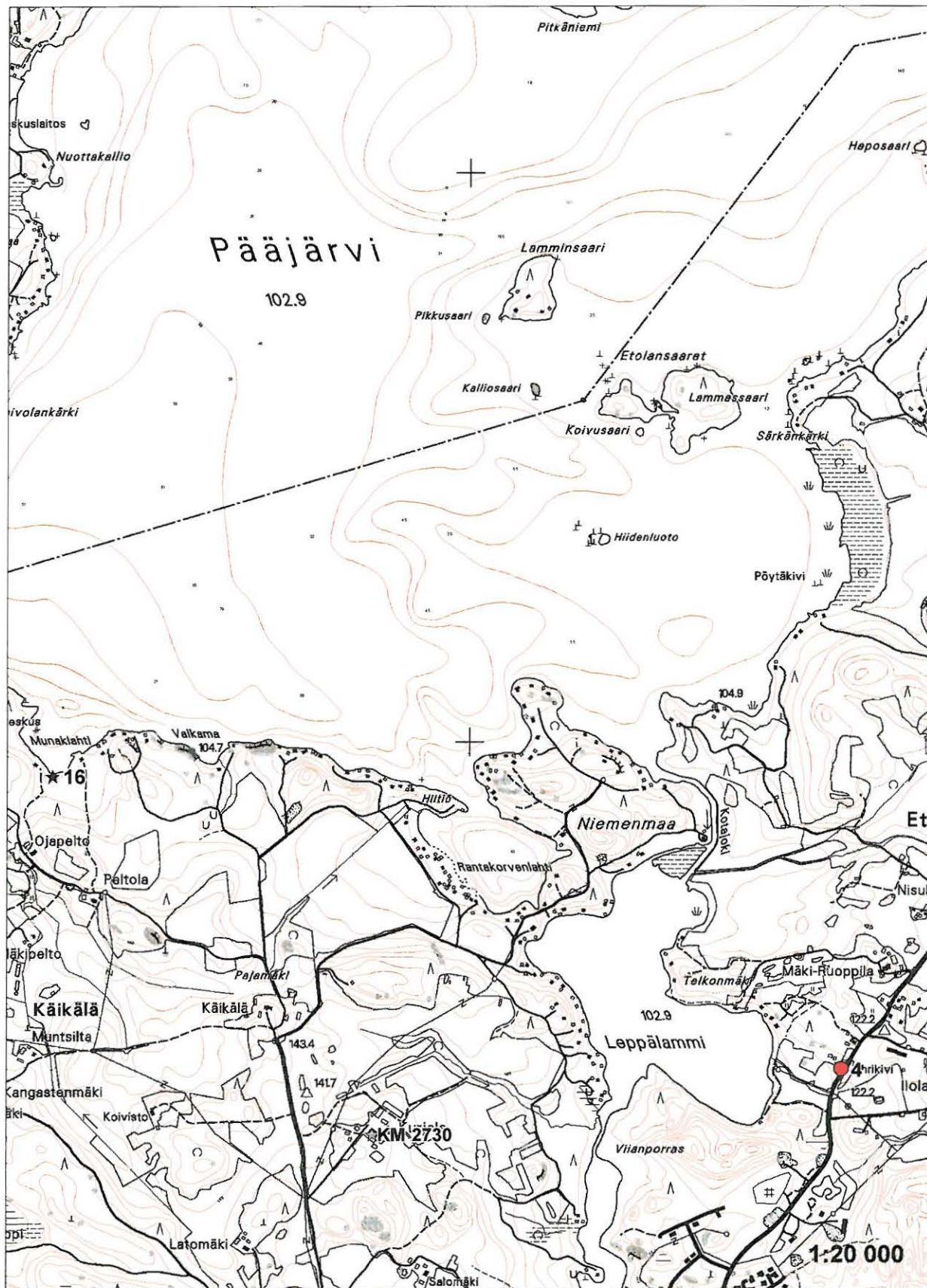
- kiinteä muinaisjäänös
- ★ löytöpaikka
- ☆ löytöpaikka tilalla



Peruskartta 2133 09 HÄMEENKOSKI (1996). Maanmittauslaitos.

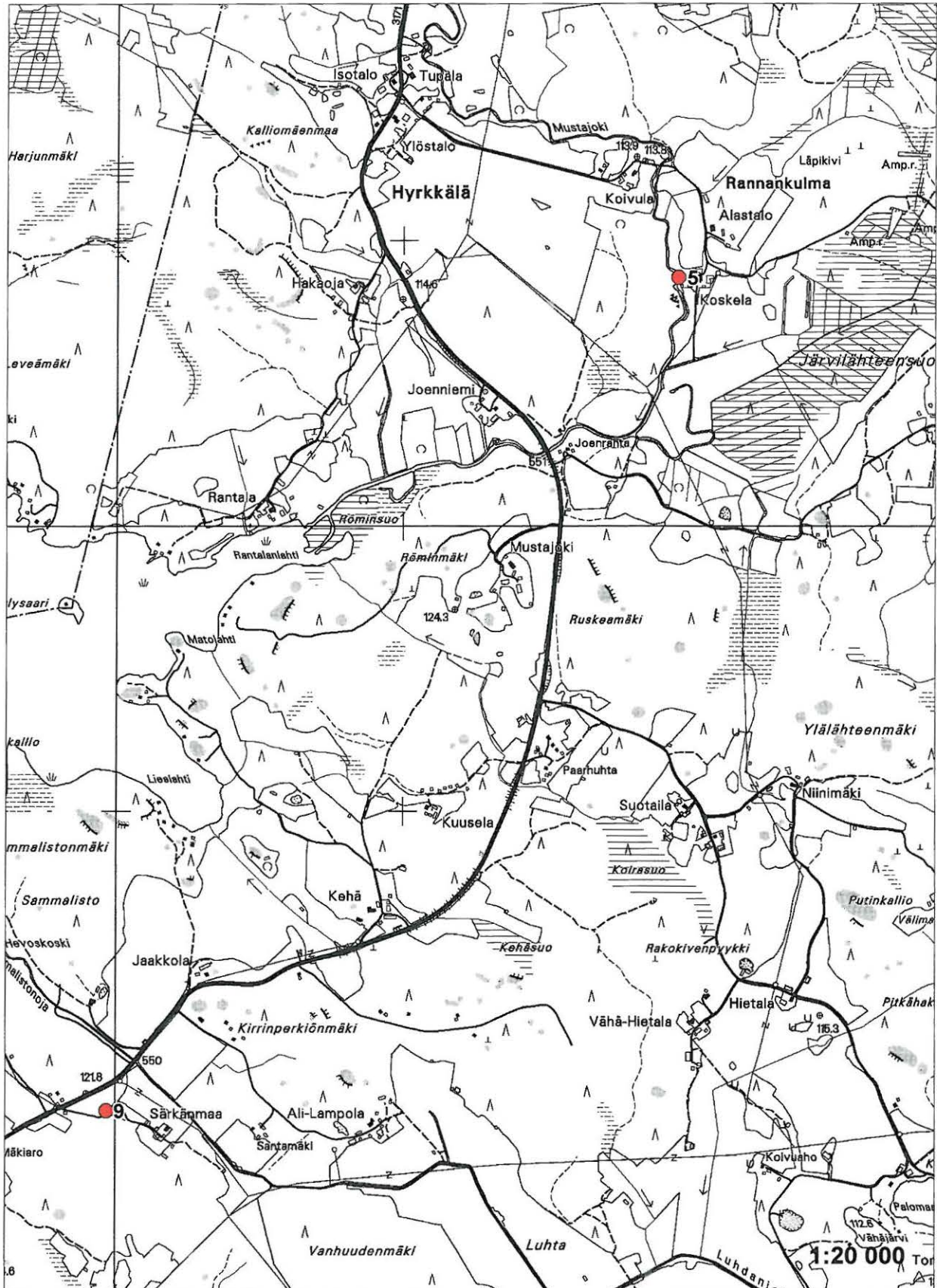
HÄMEENKOSKI/S.-L. SEPPÄLÄ 1999
 Kohteet 4-5, 9, 16

- kiinteä muinaisjäännös 35
- ★ löytöpaikka
- ☆ löytöpaikka tilalla



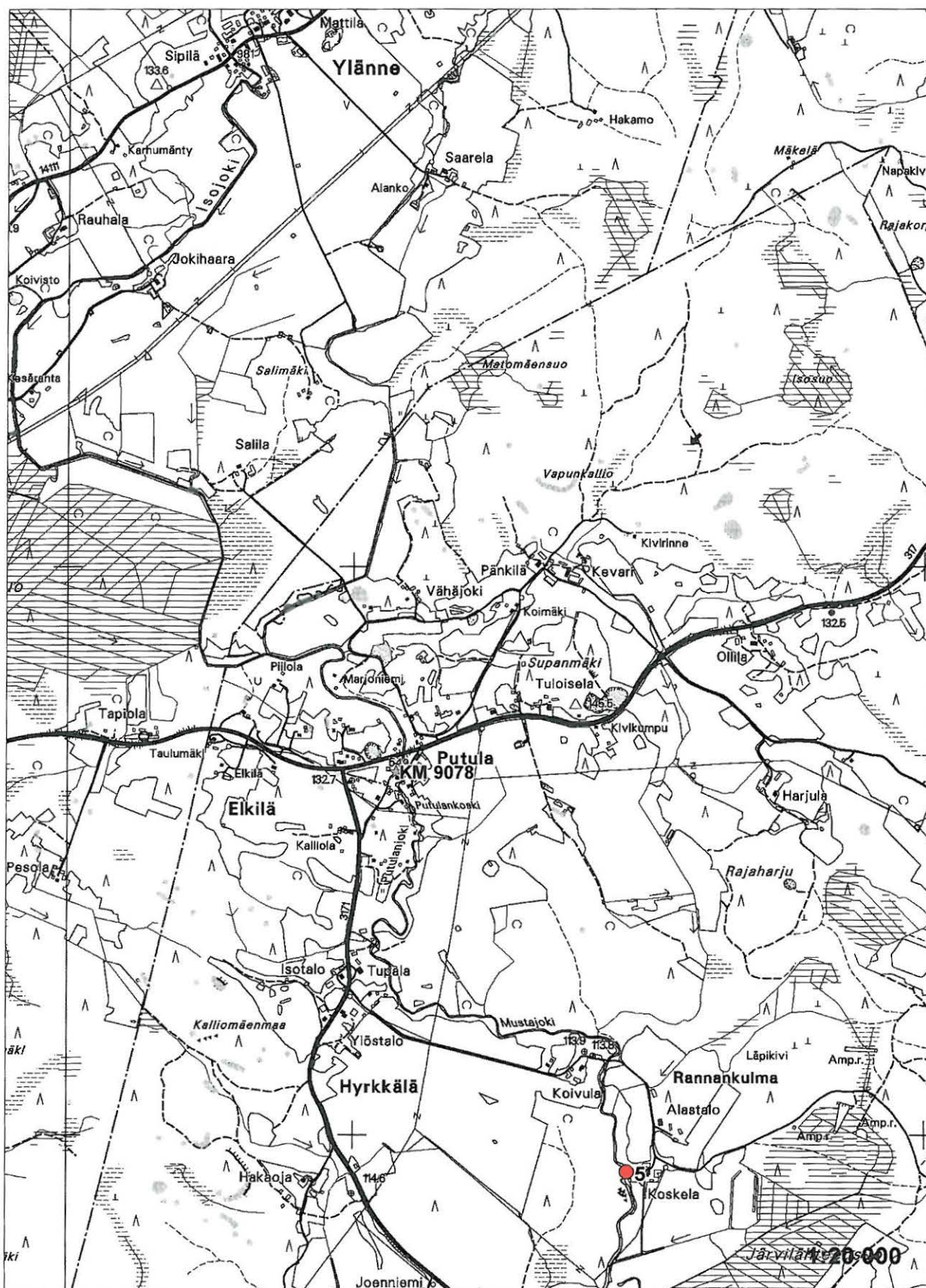
Peruskartta 213407 ETOLA (1996). Maanmittauslaitos.

● kiinteä muinaisjäännös



Peruskartta 213407 ETOLA (1996). Maanmittauslaitos.

● kiinteä muinaisjäänös



Peruskartta 213407 ETOLA (1996). Maanmittauslaitos.

NEGATIIVILUETTELO 115342 – 115369
Kuvat S.-L. Seppälä 1999

Neganro	Kohdenro	Kohdenimi	Kuvaus
115342	2	Etola Ilola	Kuppikivi vuorimäntyjen peitossa. Etelästä. 1.9.1999.
115343	2	Etola Ilola	Kuppikivi vuorimäntyjen peitossa. Pohjoiskoillisesta. 1.9.1999.
115344	7	Lepomäki 1-4	Pättilän Lepomäki ja Alangon tila peltoaukean takana. Lännestä. 1.9.1999
115345	13	Lepomäki 1	Marja-Leena Salomäki soikean kupurasoljen KM 24374 löytöpaikalla. Lännestä. 1.9.1999.
115346	14	Lepomäki 2	Aino ja Marja-Leena Salomäki sekä Olli Salli hopea-aarteen KM 29474 löytöpaikalla. Länsiluoteesta. 1.9.1999.
115347	13	Lepomäki 1	Soikean kupurasoljen KM 24374 löytöpaikka pellon keskellä. Takana Salomäen talo. Vrt. 115345. Idästä. 1.9.1999.
115348- 115349	1	Linnakallio	Näkymä mäen eteläosasta linkkimaston kohdalta Hämeenkosken keskusta. Panoraama. Länsiluoteesta. 2.9.99
115350	4	Etola Kivistö	Kuppikallio maantien reunassa puun edustalla. Idästä. 2.9.1999.
115351	4	Etola Kivistö	Kuppikallio. Lähikuva. Idästä. 2.9.1999.
115352	7	Lepomäki 4	Kuppikivi kuvassa etualalla. Vasemmalla taustalla pellolla hopea-aarteen KM 29474 (Lepomäki 2) löytöpaikka ja mäellä päärakennuksen takana soikean kupurasoljen KM 24374 (Lepomäki 1) löytöpaikka. Etelälounaasta. 3.9.1999.
115353	7	Lepomäki 4	Kuppikivi. Tasaisen laen oikeassa reunassa kaksi kuoppaa. Luoteesta. 3.9.1999.
115354	7	Lepomäki 4	Kuppikivi. Tasaisen laen oikeassa reunassa kaksi kuoppaa. Lounaasta. 3.9.1999.
115355	1	Linnakallio	Kalliomäen lounaisosaa. Länsiluoteesta. 3.9.1999.
115356	1	Linnakallio	Kalliomäen lounaisosaa. Oikealla Tampere - Lahti - valtatie 12. Länsiluoteesta. 9.9.1999.
115357	8	Maijala	Löytöpaikka kuvan oikeassa laidassa terassin päällä mansikka- ja juurikasmaan välisellä kaistaleella laudan ja miehen kohdalla. Notkossa juurikasmaan kohdalla kivistö KM 20983 löytöpaikka. Lännestä. 6.9.1999.
115358	10	Tervalanlähde	Lähde puuston peitossa. Oikealla Hämeenkosken kirkon rauniot. Etelästä. 6.9.1999.
115359	3	Santahaudanmäki	Tuhoutunut kalmisto sijainnut kuvan keskellä varastorakennuksen ja maantien välisellä alueella. Luoteesta. 6.9.1999.
115360	3	Santahaudanmäki	Tuhoutunut kalmisto sijainnut nykyisellä pihalla. Luoteesta. 6.9.1999.
115361	16	Munaklahti	Nuolenkärjen KM 29820 löytöpaikka Munaklahden pohjukassa hiekkarannalla. Itäkoillisesta. 7.9.1999.
115362	5	Hyrkkälä Koskela	Kivikautinen asuinpaikka Koskelan talon takana kesantopellossa. Kuusten takana Mustajoki. Koillisesta. 7.9.1999.
115363	9	Kivitiemäki	Kuppikiven kappale tiepyykkinä (nro 176) vanhan Asikkalantien varressa. Luoteesta. 8.9.1999.
115364	9	Kivitiemäki	Kuppikiven kappale tiepyykkinä (nro 176) vanhan Asikkalantien vasemmalla reunassa keltaisen T-piikin kohdalla. 8.9.1999.
115365	12	Koivukallio	Kivikirveen KM 16444 löytöpaikka pellossa Koivukallion talon vasemmalla puolella. Lounaasta. 9.9.1999
115366	11	Järvi-Kukkola	Rautamiekan KM 14684 löytöpaikka kuvan keskellä koivujen takana, Järvi-Kukkolan talon ja uuden omakotitalon rajalla. Koillisesta. 9.9.1999
115367	1	Linnakallio	Mahdollista vallia, jonka tie puhkaissut mäen luoteisosassa. Luoteesta. 9.9.1999.
115368	6	Hyväneula Linnamäki	Mahdollinen muinaislinna, soranoton tuhoama. Kaakosta. 9.9.1999.
115369	6	Hyväneula Linnamäki	Mahdollinen muinaislinna, soranoton tuhoama. Idästä. 9.9.1999.

DIALUETTELO 42973 - 42990
Kuvat S.-L. Seppälä 1999

Dianro	Kohde	Kohdenimi	Kuvaus
42973	1	Linnakallio	Kalliomäen lounaisosaa. Länsiluoteesta. 3.9.1999.
42974	1	Linnakallio	Kalliomäen lounaisosaa. Länsiluoteesta. 9.9.1999.
42975	1	Linnakallio	Näkymä mäen eteläosasta linkkimaston kohdalta Hämeenkosken keskusta. Länsiluoteesta. 2.9.99
42976	2	Etola Ilola	Kuppikivi vuorimäntyjen peitossa. Etelästä. 1.9.1999.
42977	3	Santahaudanmäki	Tuhoutunut kalmisto sijainnut kuvan keskellä varistorakennuksen ja maantien välisellä alueella. Luoteesta. 6.9.1999.
42978	4	Etola Kivistö	Kuppikallio maantien reunassa puun edustalla. Idästä. 2.9.1999.
42979	4	Etola Kivistö	Kuppikallio maantien oikeassa reunassa puun edustalla. Koillisesta. 2.9.1999.
42980	4	Etola Kivistö	Kuppikallio. Lähikuva. Idästä. 2.9.1999.
42981	6	Hyväneula Linnamäki	Mahdollinen muinaislinna, soranoton tuhoama. Kaakosta. 9.9.1999.
42982	7	Lepomäki 4	Kuppikivi kuvassa etualalla. Vasemmalla taustalla pellolla hopea-aarten KM 29474 (Lepomäki 2) löytöpaikka ja mäellä päärakennuksen takana soikean kupurasoljen KM 24374 löytöpaikka. Etelälounaasta. 3.9.1999.
42983	7	Lepomäki 4	Kuppikivi. Tasaisen laen oikeassa reunassa kaksi kuoppaa. Luoteesta. 3.9.1999.
42984	8	Maijala	Saviastianpalojen löytöpaikka kuvan oikeassa laidassa terassin päällä mansikka- ja juurikasmaan välisellä kaistaleella laudan kohdalla. Notkossa juurikasmaan kohdalla kivikirveen KM 20983 löytöpaikka. Lännestä. 6.9.1999.
42985	9	Kivitiemäki	Kuppikiven kappale tiepyykkinä (nro 176) vanhan Asikkalantien vasemmassa reunassa keltaisen T-piikin kohdalla. 8.9.1999.
42986	9	Kivitiemäki	Kuppikiven kappale tiepyykkinä (nro 176) vanhan Asikkalantien varressa. Luoteesta. 8.9.1999.
42987	13	Lepomäki 1	Marja-Leena Salomäki soikean kupurasoljen KM 24374 löytöpaikalla. Lännestä. 1.9.1999.
42988	14	Lepomäki 2	Hopea-aarten KM 29474 löytöpaikka kuvan keskellä peltokumpareella. Koillisesta. 11.10.1999.
42989	16	Munaklahti	Nuolenkärjen KM 29820 löytöpaikka Munaklahden pohjukassa hiekkarannalla. Itäkoillisesta. 7.9.1999.
42990	-	Kukonkallio	Ilmoituksen perusteella tarkastettu mahdollinen kalliomaalaus. Tulkittu luontaiseksi väriläiskäksi. 11.10.1999.



115348-115349

I Linnakallio

Näkymä mäen eteläosasta linkkimaston kohdalta Hämeenkosken keskustaasta. Panoraama.
Länsiluoteesta. 2.9.99



115355

I Linnakallio

Kalliomäen lounaisosaa. Länsiluoteesta. 3.9.1999.

Hämeenkosken inventointi - S.-L. Seppälä 1999



115356

I Linnakallio

Kalliomäen lounaisosaa. Oikealla Tampere - Lahti -valtatie 12. Länsiluoteesta. 9.9.1999.

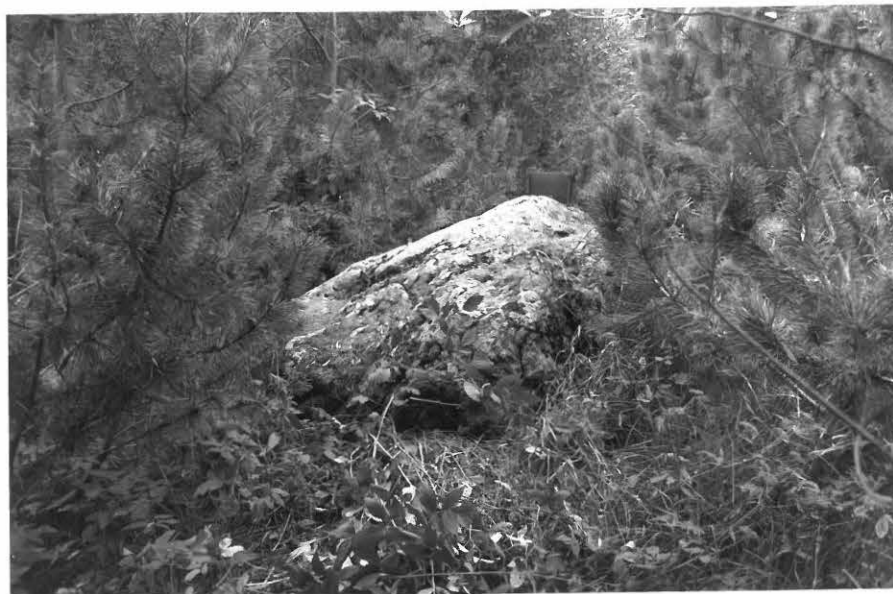


115367

I Linnakallio

Mahdollista vallia, jonka tie puhkaissut mäen luoteisosassa. Luoteesta. 9.9.1999.

Hämeenkosken inventointi - S.-L. Seppälä 1999



115342

2 Etola Ilola

Kuppikivi vuorimäntyjen peitossa. Etelästä. 1.9.1999.



115343

2 Etola Ilola

Kuppikivi vuorimäntyjen peitossa. Pohjoiskoillisesta. 1.9.1999.

Hämeenkosken inventointi - S.-L. Seppälä 1999



115359

3 Santahaudanmäki

Tuhoutunut kalmisto sijainnut kuvan keskellä varastorakennuksen ja maantien välisellä alueella.
Luoteesta. 6.9.1999.



115360

3 Santahaudanmäki

Tuhoutunut kalmisto sijainnut nykyisellä pihalla. Luoteesta. 6.9.1999.



115350

4 Etola Kivistö

Kuppikallio maantien reunassa puun edustalla. Idästä. 2.9.1999.



115351

4 Etola Kivistö

Kuppikallio. Lähikuva. Idästä. 2.9.1999.

Hämeenkosken inventointi - S.-L. Seppälä 1999



115362

5 Hyrkkälä Koskela

Kivikautinen asuinpaikka Koskelan talon takana kesantopellossa. Kuusten takana Mustajoki, Koillisesta. 7.9.1999.



115368

6 Hyväneula Linnamäki

Mahdollinen muinaislinna, soranoton tuhoama. Kaakosta. 9.9.1999.

Hämeenkosken inventointi - S.-L. Seppälä 1999



115369

6 Hyväneula Linnamäki

Mahdollinen muinaislinna, soranoton tuhoama. Idästä. 9.9.1999.



115344

7 Lepomäki 1-4

Pätilän Lepomäki ja Alangon tila peltoaukean takana. Lännestä. 1.9.1999



115352

7 Lepomäki 4

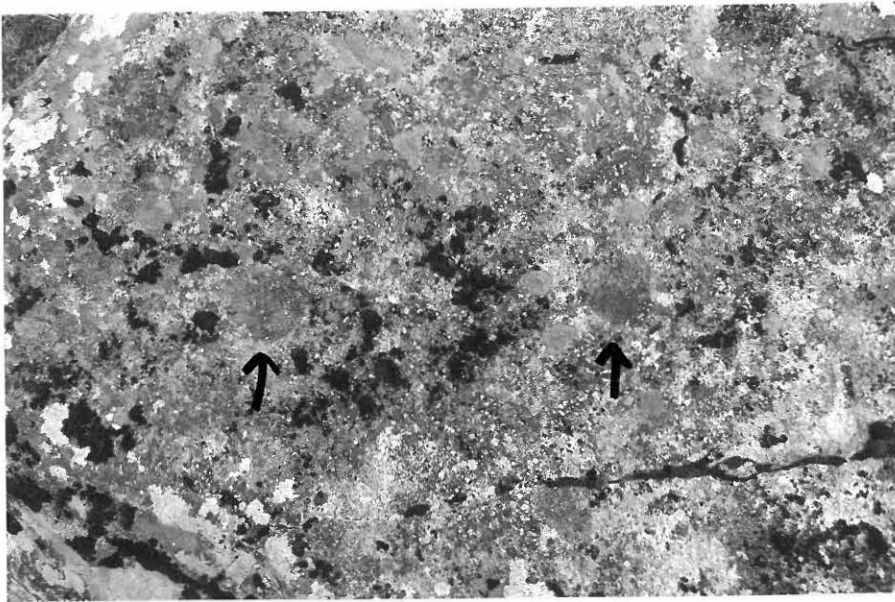
Kuppikivi kuvassa etualalla. Vasemmalla taustalla pellolla hopea-aarten KM 29474 (Lepomäki 2) löytöpaikka ja mäellä päärakennuksen takana soikean kupurasoljen KM 24374 (Lepomäki 1) löytöpaikka. Etelälounaasta. 3.9.1999.



115353

7 Lepomäki 4

Kuppikivi. Tasaisen laen oikeassa reunassa kaksi kuoppaa. Luoteesta. 3.9.1999.



115354

7 Lepomäki 4

Kuppikivi. Tasaisen laen oikeassa reunassa kaksi kuoppaa. Lounaasta. 3.9.1999.



115357

8 Maijala

Löytöpaikka kuvan oikeassa laidassa terassin päällä mansikka- ja juurikasmaan välisellä kaistaleella laudan ja miehen kohdalla. Notkossa juurikasmaan kohdalla kivistä KM 20983 löytöpaikka. Lännessä. 6.9.1999.

Hämeenkosken inventointi - S.-L. Seppälä 1999



115363

9 Kivitiemäki

Kuppikiven kappale tiepyykinä (nro 176) vanhan Asikkalantien varressa. Luoteesta. 8.9.1999.



115364

9 Kivitiemäki

Kuppikiven kappale tiepyykinä (nro 176) vanhan Asikkalantien vasemmassa reunassa keltaisen T-piikin kohdalla. 8.9.1999.



115358

10 Tervalanlähde

Lähde puuston peitossa. Oikealla Hämeenkosken kirkon rauniot. Etelästä. 6.9.1999.



115366

11 Järvi-Kukkola

Rautamiekan KM 14684 löytöpaikka kuvan keskellä koivujen takana, Järvi-Kukkolan talon ja uuden omakotitalon rajalla. Koillisesta. 9.9.1999



115365

12 Koivukallio

Kivikirveen KM 16444 löytöpaikka pellossa Koivukallion talon vasemmalla puolella. Lounaasta.
9.9.1999



115345

13 Lepomäki 1

Marja-Leena Salomäki soikean kupurasoljen KM 24374 löytöpaikalla. Lännestä. 1.9.1999.



115347

13 Lepomäki 1

Soikean kupurasoljen KM 24374 löytöpaikka pellon keskellä. Takana Salomäen talo. Vrt. 115345. Idästä. 1.9.1999.



115346

14 Lepomäki 2

Aino ja Marja-Leena Salomäki sekä Olli Salli hopea-aarten KM 29474 löytöpaikalla. Länsiluoteesta. 1.9.1999.



115361

16 **Munaklahti**

Nuolenkärjen KM 29820 löytöpaikka Munaklahden pohjukassa hiekkarannalla. Itäkoillisesta.
7.9.1999.