

- 1) Esihistoriallisen kohteen tarkastus: kunta KOSKI HL
- 2) Nimi Linnakallio 3) Kohteen laatu linnavuori
- 4) Kylä, kylänosa Kosken kirkonkylä
- 5) Tila, palsta, Rno
- 6) Omistaja, vuokraaja, osoite
- 7) Peruskartta 2133 09, x= 6768 62, y= 562 08, z=
- 8) Sijainti kirkosta tms. Kosken kirkosta noin 300 m eteläkaakkoon.
- 9) Sijainti sanallisesti (talot, tiet, vesistöt)¹⁾ Linnakallio sijaitsee
Tampere - Lahti tien pohjoispuolella, aivan tien vieressä, Teuronjoen
länsipuolella.
- 10) Maasto (laatu, muoto, macperä, kasvillisuus, rakennukset, hiekkakuopat)¹⁾
Kallio on etelästä ja idästä hyvin jyrkkärinteinen, pohjoisesta ja
länneistä hieman loivempi. Polku kallion laelle kulkee pohjoisrinteessä.
Kallion laella ja loivemmillä rinteillä kasvaa sekametsää.
- 11) Mj:n kuvaus¹⁾ Kallion laella eikä rinteillä ole mitään ihmisen
tekemiin varustuksiin liittyvää
- 12) Arvioitu laajuus: noin 400 m x 400 m
- 13) Luokitusehdotus perusteluineen¹⁾

- 14) Ehdotus suoja-alueeksi _ _ _ _ _
- 15) Karttaluonnokset, piirrokset Peruskartta 2133 09 inv. no 1 _ _ _ _ _
- 16) Valokuvat: _ _ _ _ _
- 17) Löydöt (suluissa aikaisemmat) _ _ _ _ _
- 18) Kosketus maanomistajaan _ _ _ _ _ opas _ _ _ _ _
- 19) Havaintomahdollisuudet paikalla käydessäni ilma oli sateinen ja su-
muinen _ _ _ _ _
- 20) Lähteet (aika, ilmoitus, kirjallisuus, top-arkisto ym.)¹⁾ Linnakallio
mainitaan : Luetteloja Suomen muinaisjäännöksistä 15 - 20, Hollolan
kihlakunta SMY XVIII s. 34 - 35. Hki 1892, sekä J. Voionmaan laudatur-
työssä vuota 1935 Suomen muinaislinnoja s. 73
_ _ _ _ _
_ _ _ _ _
_ _ _ _ _
_ _ _ _ _
- 21) Tarkastukset, tutkimukset (ala)¹⁾ _ _ _ _ _
- 22) Lähilöydöt: _ _ _ _ _
- 23) Perimätieto _ _ _ _ _
- 24) Huomautuksia ¹⁾ _ _ _ _ _
- 25) Tarkastanut 23 / 9 1975 _ _ _ _ _

1)

Tarvittaessa käytetään liitteitä;
kiinnitettävä nitojalla tähän!

- 1) Esihistoriallisen kohteen tarkastus: kunta KOSKI HL
- 2) Nimi Ilola 3) Kohteen laatu kuppikivi
- 4) Kylä, kylänosa Kosken kirkonkylä, nk. Sotamiesten sarat
- 5) Tila, palsta, Rno -
- 6) Omistaja, vuokraaja, osoite Kosken kunta
- 7) Peruskartta 2133 09, x= 6769 35, y= 562 78, z=
- 8) Sijainti kirkosta tms. Kivi sijaitsee noin 1 km. kirkolta linnuntietä
koivuliseen
- 9) Sijainti sanallisesti (talot, tiet, vesistöt)¹⁾ Kosken kirkolta Putu-
laan vievän tien etäpuolella, tiestä noin 150 m. Valkjärven ja
Iso-Lano nimisen järven välissä.
- 10) Maasto (laatu, muoto, maaperä, kasvillisuus, rakennukset, hiekkakuopat)¹⁾
Kivi sijaitsee pellolla melko lähellä pellon yläreunassa olevia
vanhoja hiekkakuoppia. Kiveltä on hyvä näkyvyys molemmille järville.
Alue on kaavoitettu omakotitalo-alueeksi.
- 11) Mj:n kuvaus¹⁾ Kivi on pellon keskellä oleva iso siirtolohkare,
2,5 x 2,5 m, korkeudeltaan noin 1,5 m. Kuopat olivat sammaleen
peitossa. Kiven korkeimmalla kohdalla on rauhoitusta osoittava taulu.
- 12) Arvioitu laajuus:
- 13) Luokitusehdotus perusteluineen¹⁾ I

- 14) Ehdotus suoja-alueeksi -----

- 15) Karttaluonnokset, piirrokset Peruskartta 2133 0g inv. no 2 -----
- 16) Valokuvat: F. 109824-109825 -----

- 17) Löydöt (suluissa aikaisemmat) -----

- 18) Kosketus maanomistajaan ----- opas -----
- 19) Havaintomahdollisuudet -----
- 20) Lähteet (aika, ilmoitus, kirjallisuus, top-arkisto ym.)¹⁾ -----
Pastori Heinämaan ilmoituksen johdosta paikalla on käynyt H. Salmo
v. 1955. -----

- 21) Tarkastukset, tutkimukset (ala)¹⁾ ----- v. 1955 tarkastus: H. Salmo,
1959 tarkastus: A. Kopisto -----
- 22) Lähilöydöt: -----
- 23) Perimätieto -----

- 24) Huomautuksia¹⁾ -----

- 25) Tarkastanut 23.8.1975/97 -----

1)
Tarvittaessa käytetään liitteitä;
kiinnitettävä nitojalla tähän!

- 1) Esihistoriallisen kohteen tarkastus: kunta KOSKI HI
- 2) Nimi Santahaudanmäki 3) Kohteen laatu rautakautinen kalmisto II
- 4) Kylä, kylänosa (Tervala) Kosken kirkonkylä
- 5) Tila, palsta, Rno Tervala
- 6) Omistaja, vuokraaja, osoite Väinö Tervala
- 7) Peruskartta 2133_09, x= 676966, y= 561 55, z=
- 8) Sijainti kirkosta tms. Kosken kirkosta noin 800 m luoteeseen,
- 9) Sijainti sanallisesti (talot, tiet, vesistöt)¹⁾ Kalmisto on hiekkarin-
teessä Kurjalaan vievän tien länsipuolella noin 400 metriä pohjoiseen
tien risteyksestä.
- 10) Maasto (laatu, muoto, maaperä, kasvillisuus, rakennukset, hiekkakuopat)¹⁾
Kalmiston on osaksi tuhonnut hiekanotto. Hiekkakuopan reunoja
peitti tarkastushetkellä tiheä risukko ja vastikään kaadettu lepikko.
Hiekkakuoppaa käytettiin myös osaksi lautavarestona, havaintojen teko
oli näinollen erittäin vaikeaa.
- 11) Mj:n kuvaus¹⁾ Muinaisjännös on melkein kokonaan tuhoutunut
hiekan otossa.
- 12) Arvioitu laajuus:
- 13) Luokitusehdotus perusteluineen¹⁾ II

- 14) Ehdotus suoja-alueeksi _____

- 15) Karttaluonnokset, piirrokset Peruskartta 2133 09 inv. no 3. _____
- 16) Valokuvat: _____

- 17) Löydöt (suluissa aikaisemmat) (Kuparisia ja rautaisia esineitä; Maininta kirjassa Luetteloja Suomen muinaisjäänöksistä, Hollolan kihlakunta SMY XVIII 1892 s. 37, KM 15444 ja 15463 hevosenkenkäsolki ja kirves.)
- 18) Kosketus maanomistajaan _____ opas _____
- 19) Havaintomahdollisuudet ilma sateinen _____
- 20) Lähteet (aika, ilmoitus, kirjallisuus, top-arkisto ym.)¹⁾ Alueesta maininta Hollolan kihlakunnan muinaisjäänösluettelossa. (SMYA XIV S: 189 v:ltä 1892), A-L. Hirviluodon tark. kertomus top.arkistossa v:ltä 1963

- 21) Tarkastukset, tutkimukset (ala)¹⁾ A-L, Hirviluoto tarkastus 1963. _____

- 22) Lähilöydöt: _____
- 23) Perimätieto _____

- 24) Huomautuksia ¹⁾ _____

- 25) Tarkastanut 23.9/1975197 _____

1)
Tarvittaessa käytetään liitteitä;
kiinnitettävä nitojalla tähön!

- 1) Esihistoriallisen kohteen tarkastus: kunta KOSKI HL
- 2) Nimi (Ilola) *Kivistö* 3) Kohteen laatu ... kuppikivi
- 4) Kylä, kylänosa ... Etola
- 5) Tila, palsta, Rno ... Tontti RNo 5⁸
- 6) Omistaja, vuokraaja, osoite .työnjoht..Pentti.Laaksosen.....
- 7) Peruskartta ..2134.07....., x = .6770 86⁸⁶, y = .563.30....., z =
- 8) Sijainti sanallisesti (talot, tiet, vesistöt) ¹⁾ Kosken kirkalta Putulaan vievän.....
tien länsipuolella, noin 100 m Pentti Laaksosen talosta Kosken
Kosken kirkolle päin.
- 10) Maasto (laatu, muoto, maaperti, kasvillisuus, rakennukset, hiekkakuopat) ¹⁾ .. Kivi sijait-
see pellolla maantien laidassa ruohokasvillisuuden peitossa.
- 11) Mj:n kuvaus ¹⁾ ... Kiven pituus on noin 4 m, leveys noin 1 m. Kivi on.....
matala, tuskin muusta kumpareesta erottuva. Kuoppia noin 15.
Kivi on melko rapautunut. Kiveen on kiinnitetty muinaismuistoa
suojeleva taulu.
- 12) Arvioitu laajuus: ... noin 5 x 3 m
- 13) Lukitusehdotus perusteluineen ¹⁾ ... I

- 14) Ehdotus suoja-alueeksi
- 15) Karttaluonnokset, piirrokset Peruskartta 2134 07 inv. no 4
- 16) Valokuvat: F. 109826
- 17) Löydöt (suluisia aikaisemmat)
- 18) Kosketus maanomistajaan opas
- 19) Havaintomahdollisuudet
- 20) Lähteet (aika, ilmoitus, kirjallisuus, top-arkisto ym.) ¹⁾ Ilmoituksen uhrikivestä
on antanut pastori Heinämaa 1955. H. Salmon tark. kertomus
top.arkistossa vuodelta 1955 (Koski H1)
- 21) Tarkastukset, tutkimukset (ala) ¹⁾ H. Salmo 1955
- 22) Lähtölöydöt
- 23) Perimätieto Kuppikiven luona on ollut kaksi lähdettä, joista toinen
on vielä jäljellä. Näitä, ainakin jäljellä olevaa, on sanottu uhri-
lähteiksi.
- 24) Huomautuksia ¹⁾
- 25) Tarkastanut 23. / 9 1975

1) Tarvittaessa käytettävien lähteitä
kiinnitettävä nitofoljalle tähän.

- 1) Esihistoriallisen kohteen tarkastus: kunta KOSKI HL
- 2) Nimi Koskela 3) Kohteen laatu kivikautinen asuinpaikka
- 4) Kylä, kylänosa Hyrkkälä
- 5) Tila, palsta, Rno Koskela RNo 1⁶³
- 6) Omistaja, vuokraaja, osoite Heikki Parikka
- 7) Peruskartta 2134 07, x= 6775_87, y= 566_96, z= 105
- 8) Sijainti kirkosta tms.
- 9) Sijainti sanallisesti (talot, tiet, vesistöt)¹⁾ Pääjärven pohjoispään
laskevan Mustajoen itärannalla kosken alajuoksun kohdalla Koskelan
talosta noin 50 m länteen.
- 10) Maasto (laatu, muoto, macperä, kasvillisuus, rakennukset, hiekkakuopat)¹⁾
melko jyrkästi Mustajokeen viettävää peltoa.
- 11) Mj:n kuvaus ¹⁾ kivikautinen asuinpaikka sijaitsee Mustajoen ranta-
terassilla.
- 12) Arvioitu laajuus: n. 50 m x 10 m Mustajoen rantaa pitkin.
- 13) Luokitusehdotus perusteluineen ¹⁾ II

- 14) Ehdotus suoja-alueeksi -----

- 15) Karttaluonnokset, piirroukset Peruskartta 2134 07 no 5 -----
- 16) Valokuvat: F. 109827-109828 -----

- 17) Löydöt (suluissa aikaisemmat) KM 19739 -----

- 18) Kosketus maanomistajaan ----- opas -----
- 19) Havaintomahdollisuudet hyvät, pelto oli kynnetty. -----
- 20) Lähteet (aika, ilmoitus, kirjallisuus, top-arkisto ym.)¹⁾ -----

- 21) Tarkastukset, tutkimukset (ala)¹⁾ -----

- 22) Lähilöydöt: KM 9078, räikäse , joka on löydetty Hyrkkälän kylän Pekolan
maalta, Mustjoen rannasta. Pekolan tila ollut aikaisemmin
23) Perimätieto juuri sillä alueella, mistä kivikautinen asuinpaikka löytyi.
(Tiedot Joenniemen talosta) Alestalon omistaja Pauli Tupala taas
----- kertoi, että Koskela on ollut osa Alestaloa ja vasta myöhemmin
----- löhkaistynnaksi tiluksi: Alestaloa ei ole hänen mukaansa kesken
24) Huomautuksia ¹⁾ nimitetty Pekolaksi. -----

- 25) Tarkastanut 13 / 10 1975 -----

1)
Tarvittaessa käytetään liitteitä;
kiinnitettävä nitojalla tähön!

1) Esihistoriallisen kohteen tarkastus: kunta KOSKI HI

2) Nimi Linnamäki 3) Kohteen laatu korkea hiekkamäki

4) Kylä,kylänosa Hyvännoula

5) Tila,palsta,Rno Hyvännoulan kylän yhteismaa

6) Omistaja,vuokraaja,osoite

7) Peruskartta 2133 09, x= 6766 60, y= 563 15, z= 130

8) Sijainti kirkosta tms. Kosken kirkosta noin 2,5 km linnuntietä kaakkoon

9) Sijainti sanallisesti (talot,tiet,vesistöt)¹⁾ Mäki sijaitsee Hyvännoulan kylän kohdalla Hyvännoulaan menevän tien itäpuolella noin 800 m

Lahti - Tampere tien risteyksestä Hyvännoulaan päin. Mäen tienpuoleinen rinne on hiekkakuoppa.

10) Maasto (laatu,muoto,maaperä,kasvillisuus,rakennukset,hiekkakuopat)¹⁾ Mäki on hiekkamäki. Keskellä mäkeä on erittäin syvä rotko.

Kasvillisuus on pääasiassa pientä lepikkoa. Hiekkakuoppa on erittäin pahasti turmellut mäen länsipuolen

11) Mj:n kuvaus ¹⁾

12) Arvioitu laajuus:

13) Luokitusehdotus perusteluineen ¹⁾

- 14) Ehdotus suoja-alueeksi -----

- 15) Karttaluonnokset, piirrokset -----
- 16) Valokuvat: -----

- 17) Löydöt (suluissa aikaisemmat) -----

- 18) Kosketus maanomistajaan ----- opas -----
- 19) Havaintomahdollisuudet -----
- 20) Lähteet (aika, ilmoitus, kirjallisuus, top-arkisto ym.)¹⁾ -----

 ----- Linnamäestä on mainintoja SMY:n julkaisussa XVIII, Luetteloa
 ----- Suomen muinaisjäännöksistä 15 - 20, Hollolan kihlakunta s. 36
 ----- " Kappelin pappilan vieressä , heti toisella puolen Saappaaseen
 ----- menevää kylätietä on loiva hietämäen rinne, jota sanotaan Linna-
 ----- mäeksi Minkäänlaista ihmistyön merkkiäkään ei tällä mäellä ole
 ----- huomattavissa. -----

- 21) Tarkastukset, tutkimukset (ala)¹⁾ ----- Jouko Voionmaa: Hämeen muinaislinnoja
 ----- laud. työ 1935 s. 73 -----
- 22) Lähilöydöt: -----
- 23) Perimätieto ----- Linnamäeltä on löydetty solkia ja kuparilaskuja kansan
 ----- kertomuksen mukaan, mutta ei ole tiedossa ovatko ne annetut iol-
 ----- lekin museolle (Aura Jurva: Kosken pitäjän vaiheita, Porvoo 1942
- 24) Huomautuksia ¹⁾ -----

- 25) Tarkastanut 12./ 9 1975 -----

1)
 Tarvittaessa käytetään liitteitä;
 kiinnitettävä nitojalla tähän!

- 1) Esihistoriallisen kohteen tarkastus: kunta KOSKI HL
- 2) Nimi Mäki-Pappila 3) Kohteen laatu kivensekaisia kumpuja
- 4) Kylä, kylänosa Etola
- 5) Tila, palsta, Rno Mäki-Pappila RNo 7²⁰
- 6) Omistaja, vuokraaja, osoite Jaakko Jaakkola Koski HL Etola
- 7) Peruskartta 2134 07 ,x= 6771 64 ,y= 564 03 ,z= 130
- 8) Sijainti kirkosta tms.
- 9) Sijainti sanallisesti (talot, tiet, vesistöt)¹⁾ Kosken kirkonkylästä
Putulaan vievän tien läntäpuolella, Palomaan tienhaarasta noin 500 m
Palomaaalle päin on Mäki-Pappilan talo. Maansekainen kivikasa sijaisee
talosta länteen noin 40 m pellon laidassa pienen koivuja kasvavan¹⁾
 10) Maasto (laatu, muoto, maaperä, kasvillisuus, rakennukset, hiekkakuopat)
metsikön takana.
- 11) Mj:n kuvaus ¹⁾ Maansekainen kivikasa on osaksi jo tasoitettu
pellon muokkauksen yhteydessä. Kivikasasta on löytynyt mv. Jaakkolan
mukaan hiiltä ja vaaleaa hiekkaa. Furkaessani kivikasaa reunasta, joka
aikaisemmin on ollut melkein keskusta, en havainnut mitään muinaisjään-
nökseen viittaavaa. Pikemminkin pitäisin näykkiötä peltoröykkiönä.
- 12) Arvioitu laajuus: nykyisellään 1,5 x 4 m
- 13) Luokitusehdotus perusteluineen ¹⁾

- 1) Ehdotus suoja-alueeksi _____

- 15) Karttaluonnokset, piirrokset _____
- 16) Valokuvat: F. 109829 _____

- 17) Löydöt (suluissa aikaisemmat) _____

- 18) Kosketus maanomistajaan _____ opas mv. Jaakkola _____
- 19) Havaintomahdollisuudet hyvät _____
- 20) Lähteet (aika, ilmoitus, kirjallisuus, top-arkisto ym.)¹⁾ ilmoituksen kum-
musta antoi teekkari Jaakkola 12.9.1974.

- 21) Tarkastukset, tutkimukset (ala)¹⁾ _____

- 22) Lähilöydöt: _____
- 23) Perimätieto _____

- 24) Huomautuksia ¹⁾ _____

- 25) Tarkastanut 12.p.1975/97 _____

1) Tarvittaessa käytetään liitteitä;
 kiinnitettävä nitojalla tähän!

Kivikautiset irtolöydöt KOSKEN H1 kunnassa
inventointi 1975

7. Koski H1 Pätilä Koivukallio

Pk 2133 05

x = 6757 88

y = 558 39

z = 105

tila: Koivukallio RNo 1³⁴, om. Aulis Repo, os. Hietoinen
KM 16444, oikokirves

Löytöpaikka: kasvimaan laidassa tilan päärakennuksesta noin
10 m itään ja ladon lännenpuoleisesta nurkasta noin 7 m etelään
etelään viettävällä rinteellä kallion kupeessa.

Esineen löytäjän mv. Arvi Revon leski opasti löytöpaikalle.
Hänen mukaansa alueelta ei ole löytynyt muita muinaisjäännök-
siä.

Tarkastaessani aluetta en huomannut mitään kiinteään muinaisjään-
nökseen viittaavaa.

8. Koski H1, Hyrkkälä Pekola

Pk 2134 07

KM 9078, reikäase

verif. löytötiedot: löydetty Hyrkkälän kylän Pekolan maalta peltoa
muokattaessa, Mustjoen rannasta.

9. Koski H1, Etola, Enola

Pk 2134 07

KM 3249:1 - 2 vasarakirves ja tasataltta

verif. löytötiedot: kiviesineet löydetty Etolan Enolan talon
pellosta. verif. 14.4.1896.

Käydessäni Enolan talossa, sen väki ei tiennyt mitään kiviesi-
neiden löytöpaikasta, eikä heidän tiedossaan ollut myöskään uusia
löytöjä. En myöskään itse havainnut kiinteään muinaisjäännökseen
viittaavia merkkejä kierrellessäni tilan peltoja.

10. Koski, Etola Riihelä

Pk 2134 07 tai 2133 09

Km 3249 tasataltta

Verif. löytötiedot: kiviesine löydetty Riihelän talon pellosta.

11. Koski Hl, Etola

KM 3910:5 tasataltta

Verif. tiedot: 27.12.1900 saapunut valtion kokoelmiin. Esineen on löytänyt Enolan talon poika Johannes. Löytöpaikka tuntematon.

12. Koski Hl. Etola Särkkä

Pk 2134 07

KM 2622: 28 tasataltta

verif. tiedot: löydetty Etolan kylän Särkän pellosta.

Käydessäni Särkänmaan talossa kuulin, että Särkän talon pellot olivat ennen jakoa (1920-luvulla) sijainneet suurin piirtein niillä paikoin, missä nykyään on Taka-Nikulan talon maat, (Särkänmaan talon vanha emäntä). Hän ei kuitenkaan muistanut mitään kiviesineitä löytyneen entisen Särkän mailta, eikä ollut kuullut puhuttavan sellaisista.

Käydessäni Taka-Nikulan talossa, kertoi tilan omistaja mv. Salo että hän oli omistanut tilan noin 10 vuotta, eikä tiennyt mitään kiviesineistä, eikä myöskään ollut huomannut mitään erikoisia kiviä pelloillaan. Sitävastoin Pääjärven rannalla Taka-Nikulan talosta noin 400 m länteen oli kiveyksiä, jotka olivat suorassa kulmassa. Kävin katsomassa näitä kiveyksiä. Suorakulmainen neliö näytti maastuneelta rakennuksen kivijalalta ja röykkiöt, joita näyttivät peltöföykkiöiltä.

Kävin katsomassa myös Taka-Nikulan rantapellot, mutta en havainnut mitään kiinteään muinaisjäänökseen viittaavaa.

13. Koski Hl. Melkkala, Melkkala

Pk 2133009

KM 10406: 1 - 4 60 kääpääkirves, kaksoistaltta, oikokirves ja kourutaltta

Melkkalan kylän Melkkalan talossa, jonka aikaisemmin on omistanut Helmi Palen, on uusi omistaja mv. Kykkänen. Hän ei tiennyt mitään talosta löytyneistä kiviesineistä.

14. Koski Hl

KM 2044: 1 - 2 kourutaltta ja oikokirves

verif. s. 367

15. Koski Hl

KM 7995:16 reikäase

verif. Esine hankittu Antellin valtuuskunnan varoilla pankinjohtaja Ensio Bergrothilta.

Rautakautiset irtolöydöt kosken Hl kunnassa

16. Koski Hl. Hyvännoula, Mutero (Matero)

Pk 2133 09

KM 3408 pronssinen hevosenkenkäsolkki.

Hyvännoulan Materon sotilasvirkatalo, joka nykyisin sijaitsee Hyvännoulan kylän keskustasta hieman etelälounaaseen, on aikaisemmin ollut kylän keskustassa Maijalan ja Nihtilän sotilasvirkatalojen välissä. Solki on luultavasti löytynyt aivan talon lähipellolta.

17. Koski Hl. Huljala, Järvikukkola

Pk 2133 09

KM 14684, miekan katkelma

x = 6767 80

y = 564 26

F. 109831
Järvikukkolan tila sijaitsee Kukkolanharjun itäpuolella Valkjärven rannalla Lahti-Hämeenlinna-tien pohjoispuolella. Miekan katkelma oli löytynyt talon päärakennuksesta noin 80 m kaakkoon aivan vanhan saunarakennuksen nurkalta pellosta. Löytäjän mv. Paavo Nikkarin mukaan pellossa saattoi olla pieniä kohoumia, mutta ei kuitenkaan mitään kivensekaisia kumpuja. Ne ovat kuitenkin kaikki tasoitettu, eikä mitään muuta ollut löytynyt pellostä.

18 Koski Hl. Ilola

Pk 2133 09

KM 14449, hopeinen hevosenkenkäsolkki

verif. tiedot: Iloilan tilan maalta (om Ursula Rinne) Valkjärven mäen korkeimmalta kohdalla Valkjärven ja Iso-Lanon väliltä.

Lähellä on nk. Sotamiesten sarat ja uhrikivi (mj. no 2)

Alue, josta hopeinen hevosenkenkäsolkki on todennäköisesti löytynyt on nykyisin omakotitaloalueella tien vieressä, joka haarautuu Kosken kirkolta Putulaan menevästä tiestä oikealle noin 300m risteyksestä mäen korkeimmalla kohdalla. Alue on vanhaa hiekkakuoppaa, joka on alottunut aina pellon reunaan asti. Hiekkakuopan reunoista löytyi nokisia kohtia, mutta ne saattavat olla nuoremman asutuksen jälkiä. Hiekkakuopan reunalla kasvoi nyt jo villiintyneitä marjapensaita.

Tien toisella puolen asuvat omakotitalolaiset eivät tiedäneet soljen löytymisestä, kuten eivät uhrikivestäkään mitään.

19. Koski Hl. Kurjala, Kurjalan kartano

PK 2134 07

KM 2730 2 vaskella päällystettyä rautapunnusta.

Punnuksista on maininta kirjassa Suomen muinaisjäänne- ja luetteloja 15 - 22 Hollolan kihlakunta, SMY XVIII s. 86 " Joitakuuta aikoja sitten löydettiin kartanon pellosta useampia tinalautasia, joissa vuosiluvun 1595 ohella nähdään kussakin kaksi aatelisvaakunaa... Vuosia sitten löydettiin niin ikään kartanon pellosta kaksi pientä vaskipunnusta... .

Aura Jurvan kirjassa Kosken pitäjän vaiheita, Porvoo 1942 s. 8 " V. 1890 lahjoitti Kurjalan omistaja neiti Selma v. Essen S.M.Y:lle kaksi vaskella päällystettyä, pientä rautapunnusta, mitkä ovat eri aikoina löydetyt Kurjalan pelloista. Esineet kuuluvat myöhempään rautakauteen. ... Kurjala olisi antoisa kaivauspaikka jos siellä alettaisiin tehdä tutkimuksia.

20. Koski Hl

KM 1996:117 hevosenkenkäsolkki

ei lähempiä löytötietoja.

LIITE

KOSKI HL INV. 1975



KOSKI HL ETOLA ILOLA KUPPIKIVI
PELLOLLA VALKJÄRVEN JA ISO LANON
VÄLISELLÄ ALUEELLA KUVATTU
KOILLISESTA
F. 109824

SAMA KUPPIKIVI KUIN EDELLÄ
KUVATTU MUUNTAJAKOPIN LUOTA
KOILLISESTA.
F. 109825



KOSKI HL ETOLA KUPPIKIVI MAAN-
TIEN LÄNSIPUOLELLA ETOLAN KY-
LÄN KESKUSTASSA.
F. 109826

KOSKI HL. HULJALA JÄRVI-KUKKOLA
MIEKAN (KM. 14684) LÖYTÖPAIKKA.
KUVATTU KOILLISESTA
F. 109831

LIITE

KOSKI HL INV. 1975



619-10

KOSKI HL. HYRKKÄLÄ KOSKELA
KIVIKAUTINEN ASUINPAIKKA MUS-
TAJOEN ITÄRANNALLA.

KUVATTU KAAKOSTA.

F. 109827-828



KOSKI HL. ETOLA MÄKI-PAPPILA.
PUOLIKSI TUHOUTUNUT RÖYKKIÖ
PELLON LAIDASSA.

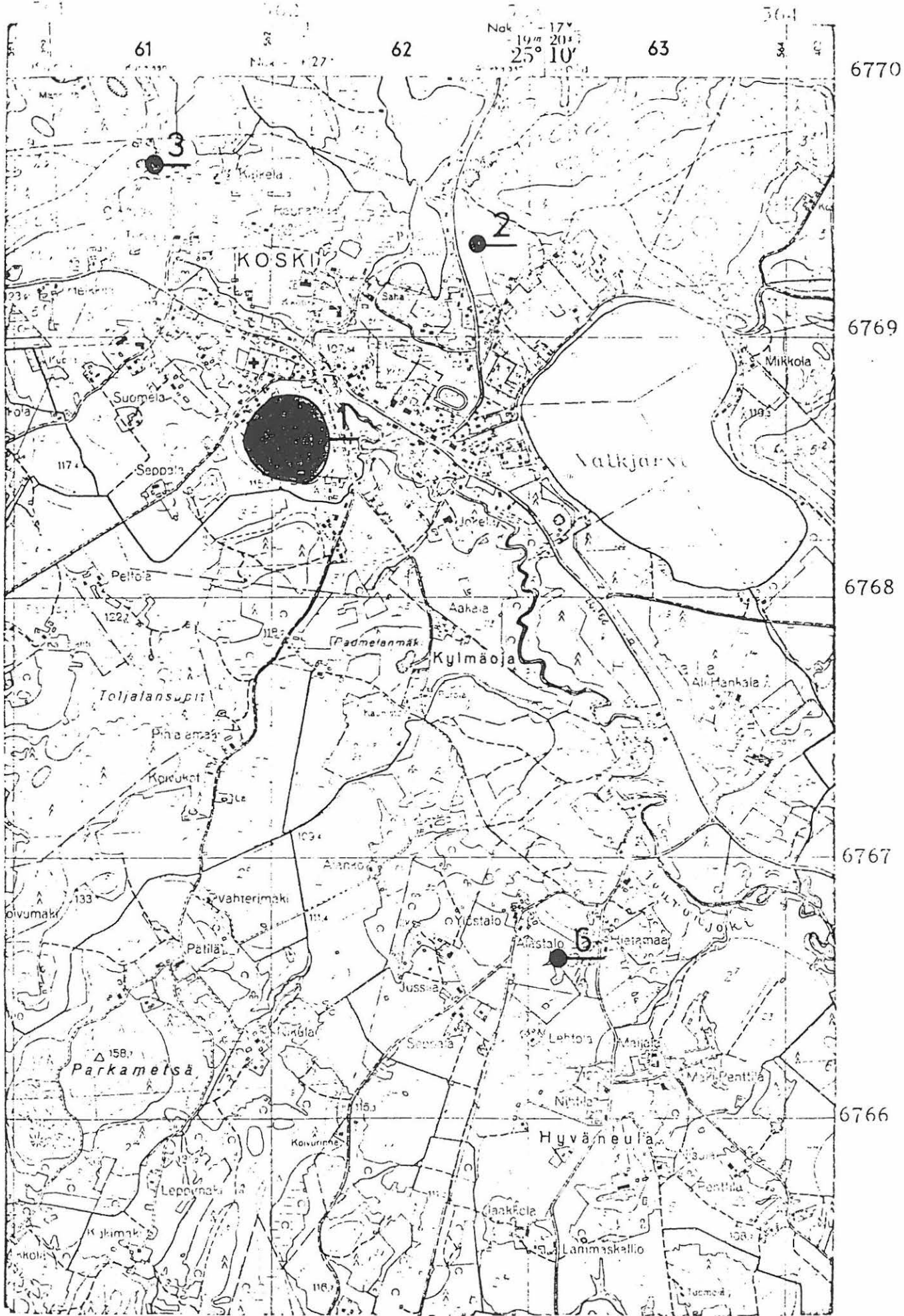
F. 109829



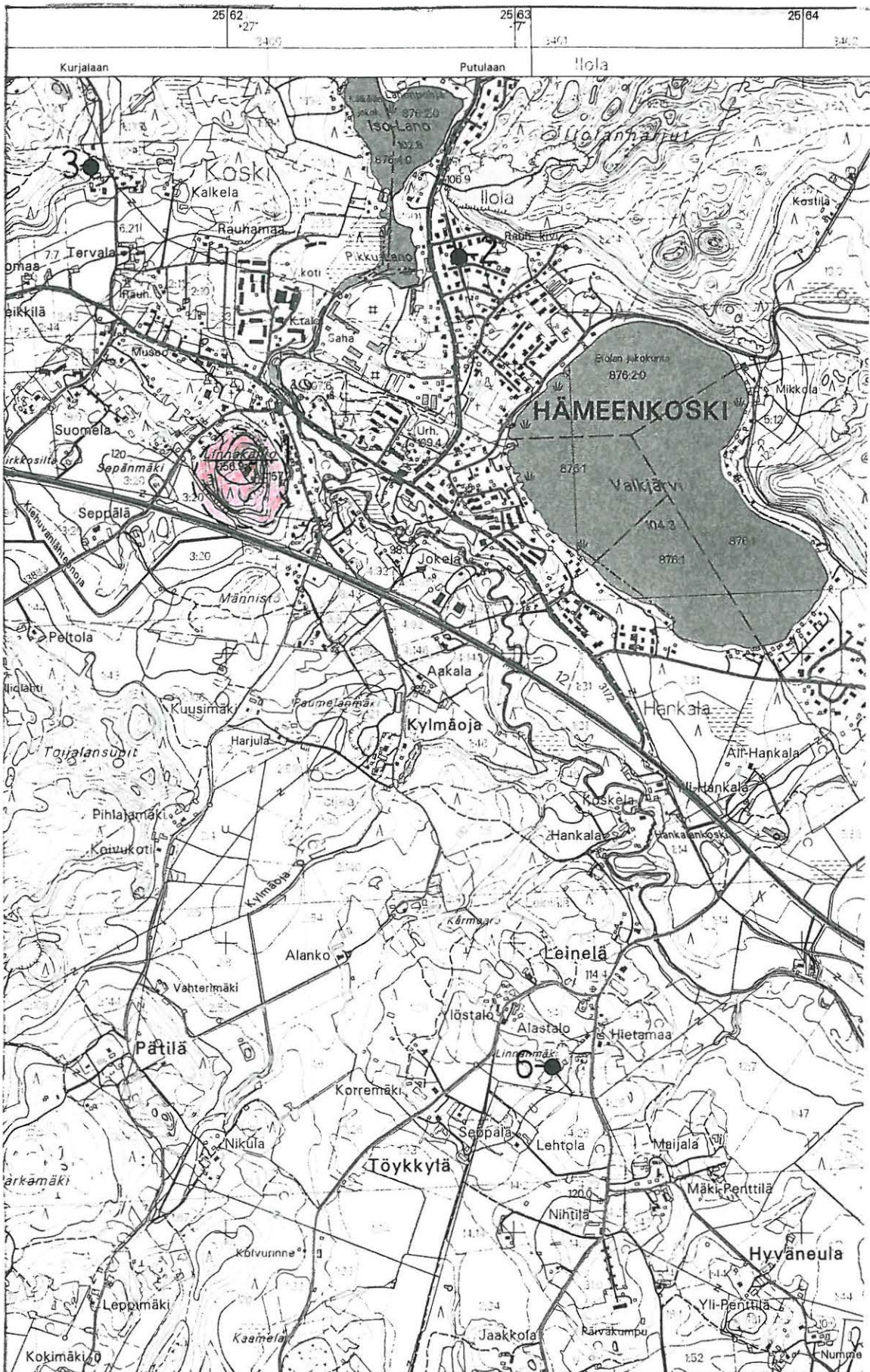
KOSKI HL ETOLA RAILIO. KIVIRÖYKKI-
ÖITÄ NIITYLLÄ KUVATTU KAAKOSTA.

F. 109830

615
VALOK ARJA NISSINEN 1975



Ote peruskartasta 1:20000 n:o 2133 09 Koski H1 (1964)



Ote peruskartasta 1:20 000 2133 09 Hämeenkoski (1994)

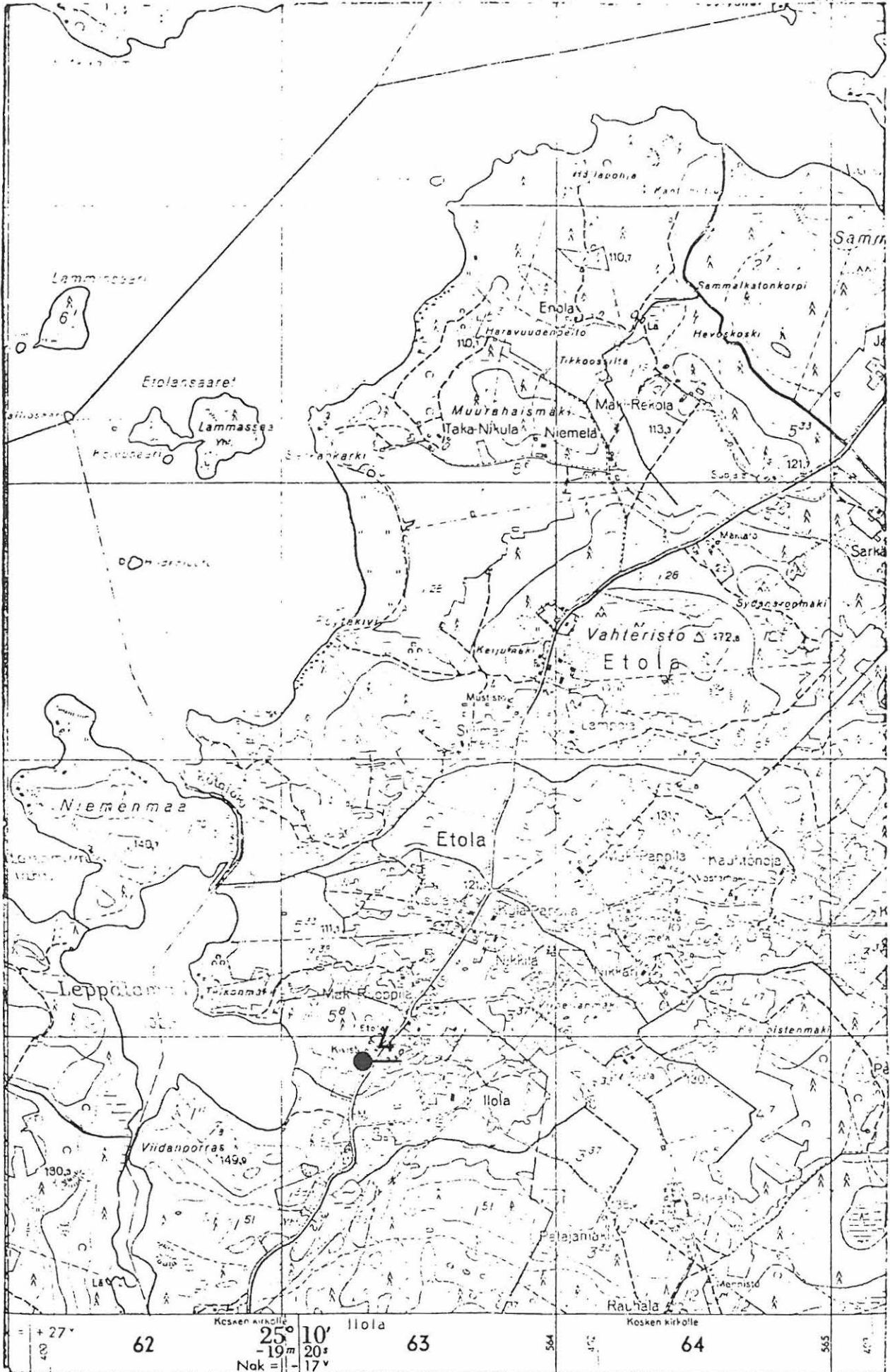
6774

6773

6772

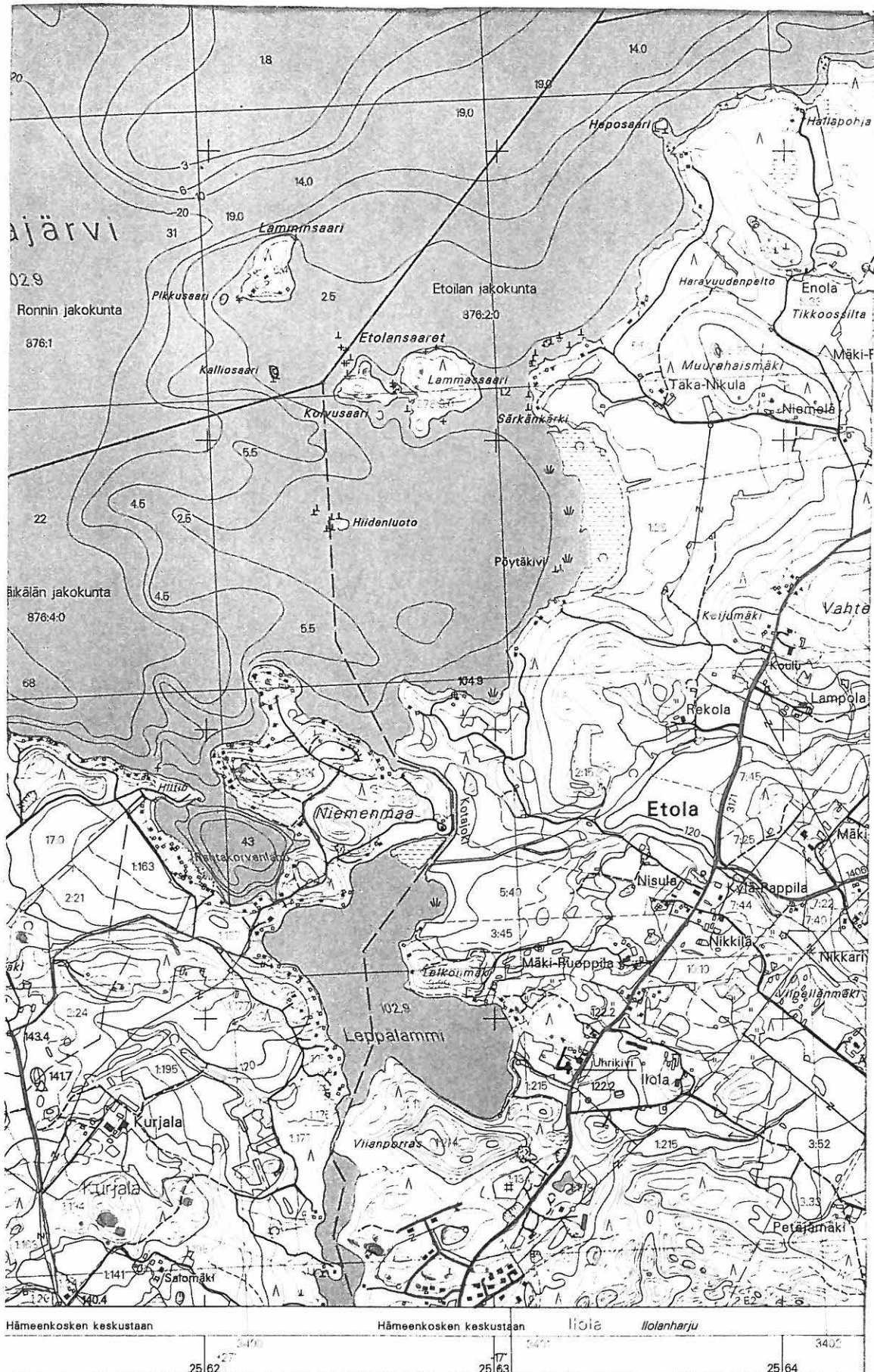
6771

6770

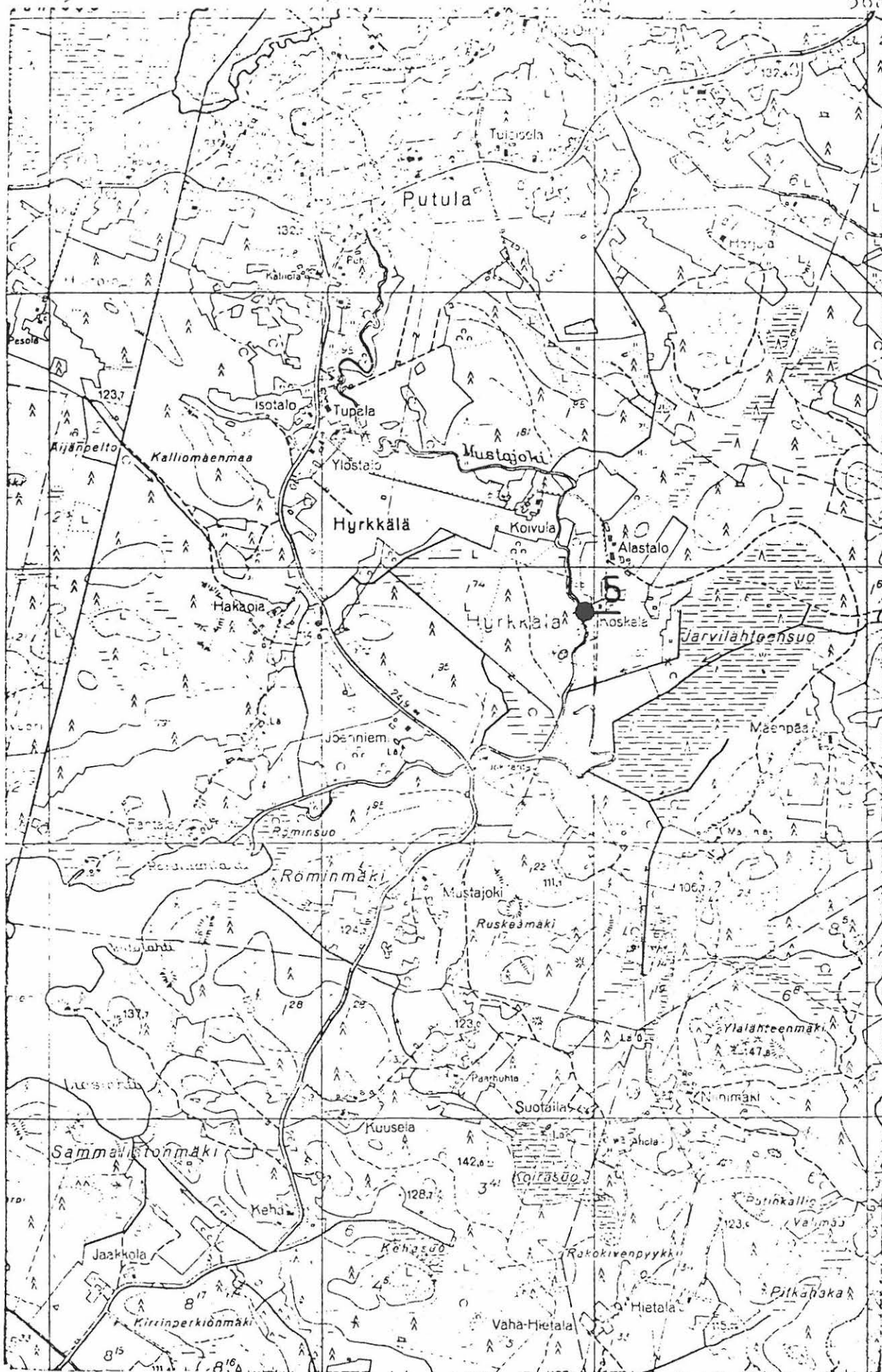


= +27° Kosken ahoille 25° 10' Ilola Kosken kirkolle
 -19m Nak = -17° 62 63 64 65

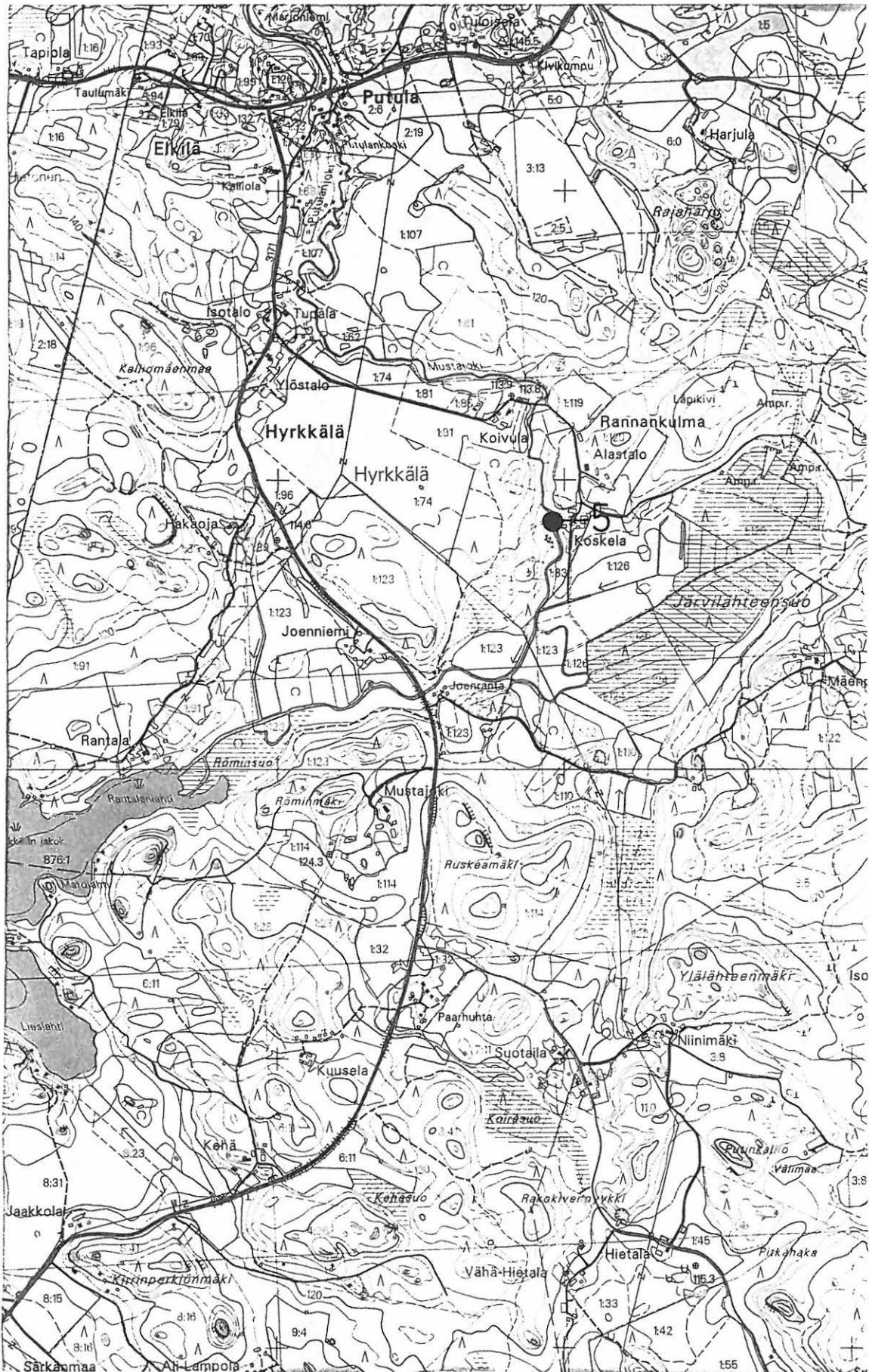
Ote peruskartasta 1:20000 n:o 2134 07 Etola (1965)



Ote peruskartasta 1:20 000 2134 07 Etola (1994)



Ote peruskartasta 1:20000 n:o 2134 07 Etola (1965)



Ote peruskartasta 1:20 000 2134 07 Etola (1994)