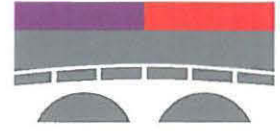


hämeeenkyrö



Sasi.
Arkeologinen
osa-alueinventointi
2008

Hanna-Leena Salminen
Pirkanmaan maakuntamuseo
Kulttuuriympäristöyksikkö
2008



PIRKANMAAN MAAKUNTAMUSEO

HÄMEENKYRÖ.

Sasin alueen arkeologinen osa-alueinventointi 2008.

Hanna-Leena Salminen
Kulttuuriympäristöyksikkö
Pirkanmaan maakuntamuseo 2008

Sisällysluettelo

1. Johdanto.....	2
2. Alueen aikaisemmat arkeologiset tutkimukset.....	2
3. Inventoinnin tavoitteet ja menetelmät.....	2
4. Inventoinnin tulokset.....	3
Luettelot ja yleiskartat.....	4
Yleiskartta 1. Inventointialueen sijainti.....	5
Yleiskartta 2. Inventointialueen rajaus.....	6
Yleiskartta 3. Kiinteät muinaisjäännökset.....	7
Yleiskartta 4. Muut kohteet. Inventointialueen pohjoispuoli.....	8
Yleiskartta 5. Muut kohteet. Inventointialueen eteläosa.....	9
Yleiskartta 6. Irtolöytökohteet, inventointialueen pohjoisosa.....	10
Yleiskartta 7. Irtolöytökohteet, inventointialueen eteläosa.....	11
Yleiskartta 8. Tarkastetut alueet.....	12
Kohdekuvaukset.....	13
1. Sillanpää.....	13
2. Koivisto.....	17
3. Killerinvuori.....	21
4. Vanha-Sasi.....	24
5. Ruonanoja.....	28
6. Sarkkila (Sarkila).....	32
7. Sasi (Sassi, Sasila).....	36
8. Palo (Palo, Palko).....	41
9. Lemmakkala (Lemmakkala).....	46
10. Muotiala.....	50
11. Pilpuankoski.....	54
12. Rokkakoski.....	58
13. Miharinlampi.....	62
14. Lemmakkalanjärvi.....	66
15. Lemberg.....	69
16. Laappa.....	72
17. Rakuunan tontti.....	74
Irtolöydöt.....	77
Lähteet.....	79
Luettelo mustavalkonegatiiveista.....	80
Luettelo digitaalisista kuvista.....	82
Liitteet	84
<i>(löytöluettelot 10 s.) poistettu</i>	

1. Johdanto

Pirkanmaan maakuntamuseo suoritti Hämeenkyrön Sasin osayleiskaava-alueen arkeologisen osa-alueinventoinnin 16.-23.10.2008 Hämeenkyrön kunnan tilauksesta. Kenttätöitä tehtiin yhteensä 5 päivää, kaikkiaan projektiin käytettiin 20 työpäivää. Projektin kenttätöidenjohtajana toimi Hanna-Leena Salminen, joka teki esityöt, kenttätöitä ja raportin. Työn valvojana tutkija toimi Ulla Lähdesmäki Pirkanmaan maakuntamuseosta.

Inventointi liittyy Hämeenkyrön kunnan suunnitelmaan laatia uusi osayleiskaava Sasi-Mahnalalan alueelle. Inventoitavaksi alueeksi tuli valtatie 3:n eteläpuolinen alue eli Sasin, Sarkkilan, Muotialan, Palon ja Lemmakkalan kylien keskusalueet kunnan kaakkoisosassa. Inventoitu alue oli noin 17,5 neliökilometrin laajuinen. Alueen keskellä sijaitsee Sarkkilanjärvi, josta laskee joki Lemmakkalan järven ja Miharinlammen kautta Mahnalanselkään. Vesireitti menee inventoidun alueen läpi lähes pohjois-eteläsuunnassa. Vesistöjä ympäröi laajat peltoaukeat, joilla on tällä hetkellä vielä harvassa maatila- ja omakotitaloasutusta. Alueella on pääosin säilynyt perinteinen avoin maisemarakenne. Hämeenkyrössä on 90-luvulta alkaen ollut käynnissä maisemanhoitohankkeita, joiden avulla esimerkiksi lähes umpeen rehevöitynyt Sarkkilanjärvi on jälleen avoin. Hämeenkyrön maisemahankkeet voittivat vuoden 2008 syksyllä Suomen parhaan maisemahankkeen palkinnon. Peltoaukeiden länsi- ja itäpuolilla maasto on puolestaan kallioista ja korkeuserot ovat paikoin suuret. Paikoin maasto on myös soista.

2. Alueen aikaisemmat arkeologiset tutkimukset

Koko Hämeenkyrön kunnan inventoi vuonna 1969 Matti Huurre. Huurre paikallisti inventoinnissaan 2 kohdetta nyt inventoidulta alueelta. Huurre myös tarkasti kaikki alueen vuoteen 1969 mennessä ilmenneet irtolöytökohteet. Vuonna 1985 Arja Karivieri inventoi Hämeenkyrön kunnan alueen mahdolliset rautakautiset haudat. Tuolloin nyt inventoidulta alueelta paikallistettiin 1 uusi kohde. Kaikkiaan siis lähes 40 vuoden aikana nyt inventoidulta alueelta löydettiin kolme kiinteää muinaisjäännöstä.

3. Inventoinnin tavoitteet ja metodit

Inventoinnin päätavoite oli etsiä uusia muinaisjäännöksiä ja tarkastaa alueen entuudestaan tunnetut kohteet. Irtolöytökohteista tarkastettiin osa, näistä ei tehty uusia havaintoja. Tunnetuilla kohteilla suoritettiin silmämääräinen tarkastus ja mahdollisuuksien mukaan pyrittiin puhumaan lähimmän talon asukkaiden tai maanomistajan kanssa, jotta saataisiin tieto mahdollisista uusista havainnoista. Usein asukkaita tai maanomistajaa ei kuitenkaan tavoitettu, minkä vuoksi olisi hyödyllistä lähettää maanomistajille ennestään tunnetuista uusi rauhoitusilmoitus.

Historiallisen ajan kohteiden sijainti paikallistettiin inventoinnin esityövaiheessa kartta- ja arkistoaineiston perusteella. Osa inventointialueen isojakokartoista hankittiin Jyväskylän maanmittauslaitoksen arkistosta digitaalisessa muodossa, osa Hämeen toimipisteestä mikrofilmiltä. Isojakokartat digitoitiin vuoden 2006 peruskartalle kyläpaikkojen paikallistamiseksi.

Uusia kohteita etsittiin tarkastamalla etukäteen lupaavia alueita. Pelloilla ja alueilla, joissa maanpinta oli rikkoutunut tehtiin pintapöimintää. Suuri osa inventointialueen pelloista oli

kynnettynä inventointiaikana ja se helpotti havainnointia. Kohteessa tehdyt tutkimustoimenpiteet selviävät kohdekuvauksista.

Kohteet kuvailtiin kentällä sanallisesti ja niille mitattiin Magellan Meridian GPS-laitteella koordinaatit, lisäksi sijainti pyrittiin määrittelemään suhteessa johonkin tunnettuun pisteeseen mitalla tai askelmitalla. Kohteet kuvattiin digitaalisesti ja osa kohteista mustavalkofilmillä.

Jälkitöissä inventointikohteiden tiedot vietiin Pirkanmaan maakuntamuseon *ympäristöSIIRI*-tietokantaan, josta on tulostettu raportin johdanto-osa ja kohdekuvaukset. Kohdekartat on tehty MapInfo-ohjelmalla, kuten myös vanhojen karttojen digitointi. Mustavalkonegatiivit luetteloitiin Museoviraston arkeologian osaston kokoelmiin (MV/AO) ja löydöt kansallismuseon kokoelmiin (KM). Digitaalikuvat luetteloitiin Pirkanmaan maakuntamuseon kulttuuriympäristöyksikön kokoelmiin (PMM/KYY). Digitaalikuvista on luettelo tämän kertomuksen liitteenä.

4. Inventoinnin tulokset

Inventointialueelta tunnettiin ennen vuoden 2008 inventointia 3 kiinteää muinaisjäännöstä (ks. taulukko 1 s. 4). Vuoden 2008 inventoinnissa paikallistettiin seitsemän uutta kiinteää muinaisjäännöstä. Lisäksi paikallistettiin seitsemän muuta kohdetta. Kiinteistä muinaisjäännöksistä kaksi on kivikautisia asuinpaikkoja, näitä ehdotetaan rauhoitusluokkaan 2. Loput viisi kohdetta ovat historiallisia kyläpaikkoja, näistä neljää ehdotetaan rauhoitusluokkaan 2 ja yhtä rauhoitusluokkaan 3. Muista kohteista kaksi on esihistoriallisia ja historiallisen ajan irtolöytöpaikkoja, kolme historiallisen ajan asuinpaikkaa ja kaksi myllynpaikkaa.



11.12.2008/Hanna-Leena Salminen

Luettelot ja yleiskartat

Kiinteät muinaisjäännökset
Entuudestaan tunnetut kohteet

Kylä	Inv. nro.	Kohde	MJ-tyyppi	Ajoitus
Mahnala	1	Sillanpää	asuinpaikat	kivikautinen
Muotiala	2	Koivisto	hautapaikat	rautakautinen?
Lemmakkala	3	Killerinvuori	kivirakenteet	ajoittamaton

Inventoinnissa paikallistetut kiinteät muinaisjäännökset

Sasi	4	Vanha-Sasi	asuinpaikat	kivikautinen
Muotiala	5	Ruonanoja	asuinpaikat	kivikautinen
Sarkkila	6	Sarkkila (Sarkila)	asuinpaikat	historiallinen
Sasi	7	Sasi (Sassi, Sasila)	asuinpaikat	historiallinen
Palko	8	Palo (Palo, Palko)	asuinpaikat	historiallinen
Lemmakkala	9	Lemmakkala (Lemmakkala)	asuinpaikat	historiallinen
Muotiala	10	Muotiala (Muotiala)	asuinpaikat	historiallinen

Muut kohteet

Palko	11	Pilpuankoski	työ- ja valmistuspaikat	historiallinen
Palko	12	Rokkakoski	työ- ja valmistuspaikat	historiallinen
Mihari	13	Miharinlampi	löytöpaikat	kivikautinen
Lemmakkala	14	Lemmakkalanjärvi	löytöpaikat	kivikautinen
Sasi	15	Lemberg	asuinpaikat	historiallinen
Sasi	16	Laappa	asuinpaikat	historiallinen
Sasi	17	Rakuunan tontti	asuinpaikat	historiallinen

Yleiskartta 1. Inventointialueen sijainti

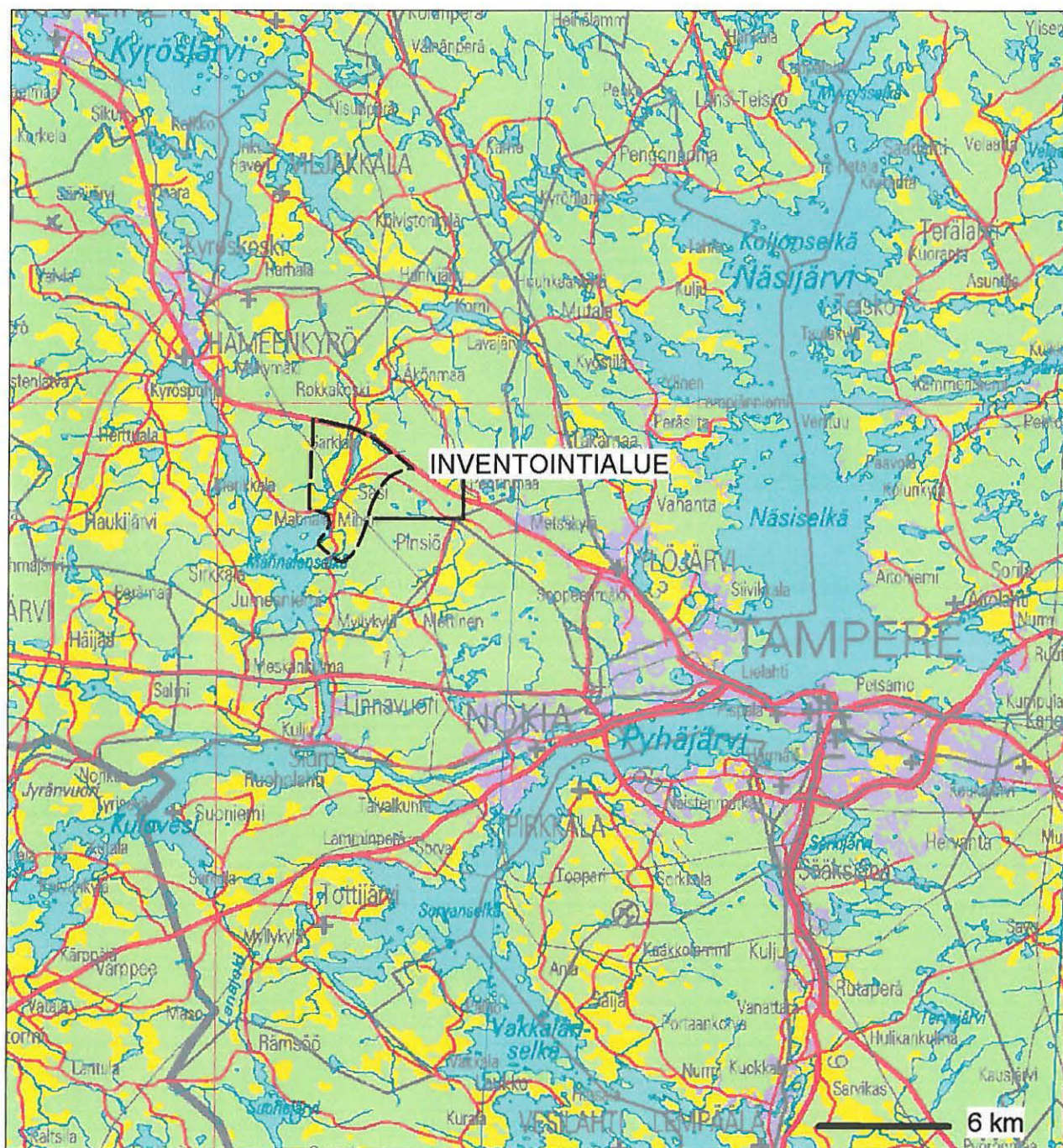
Hämeenkyrö. Sasi. Arkeologinen osa-alueinventointi 2008

MK 1: 300 000

Piirt. Hanna-Leena Salminen

Pohjana peruskartta CD 2006, lehdet 212303, 2124 02

© Maanmittauslaitos, lupa PISA/020/2006



Yleiskartta 2. Inventointialueen rajaus

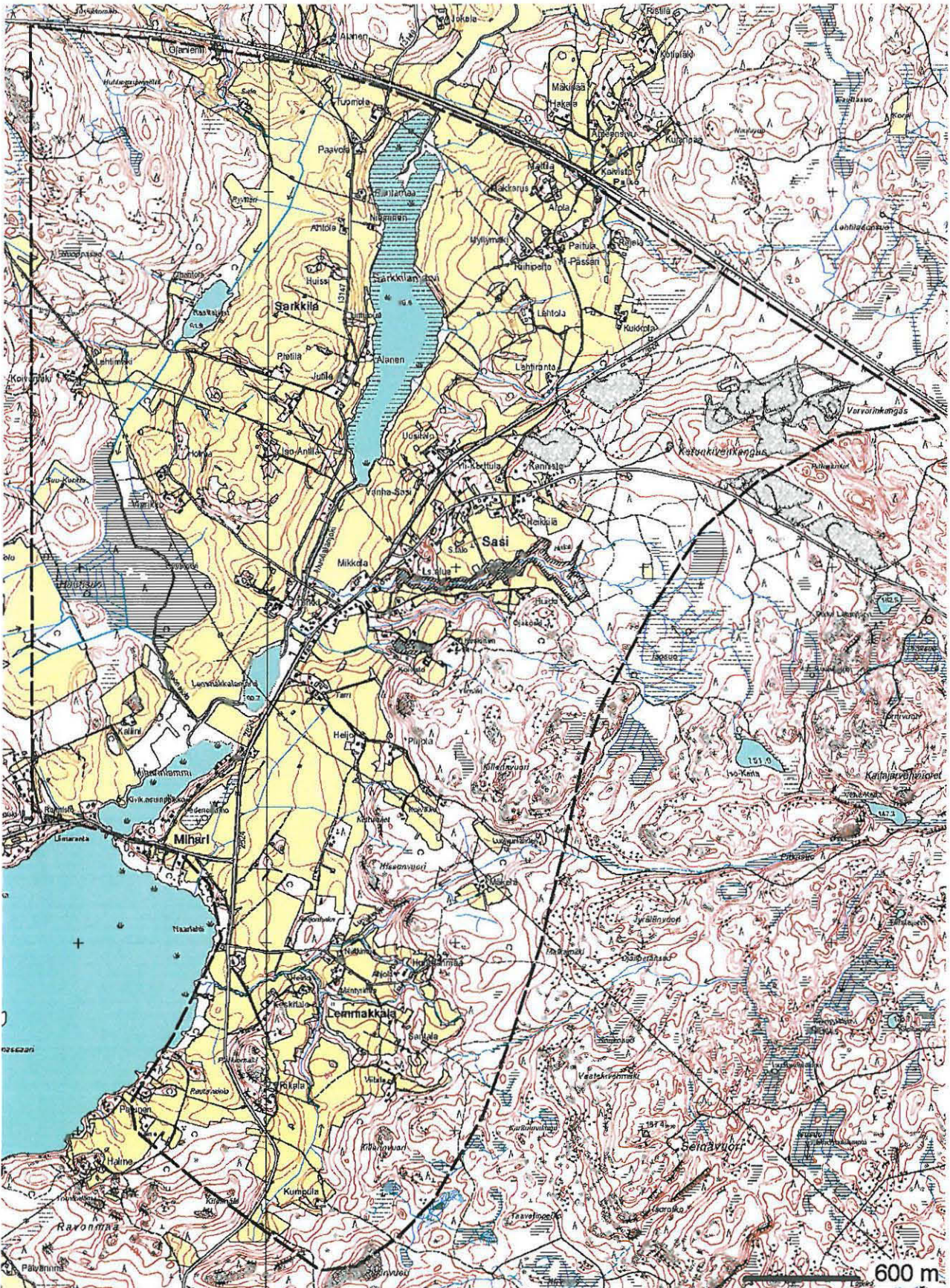
Hämeenkyrö. Sasi. Arkeologinen osa-alueinventointi 2008.

MK 1: 30 000

Piirt. H-L Salminen

Pohjana peruskartta CD2006, lehdet 212303, 2124 02

© Maanmittauslaitos, lupa PISA/020/2006



Yleiskartta 3. Kiinteät muinaisjännökset

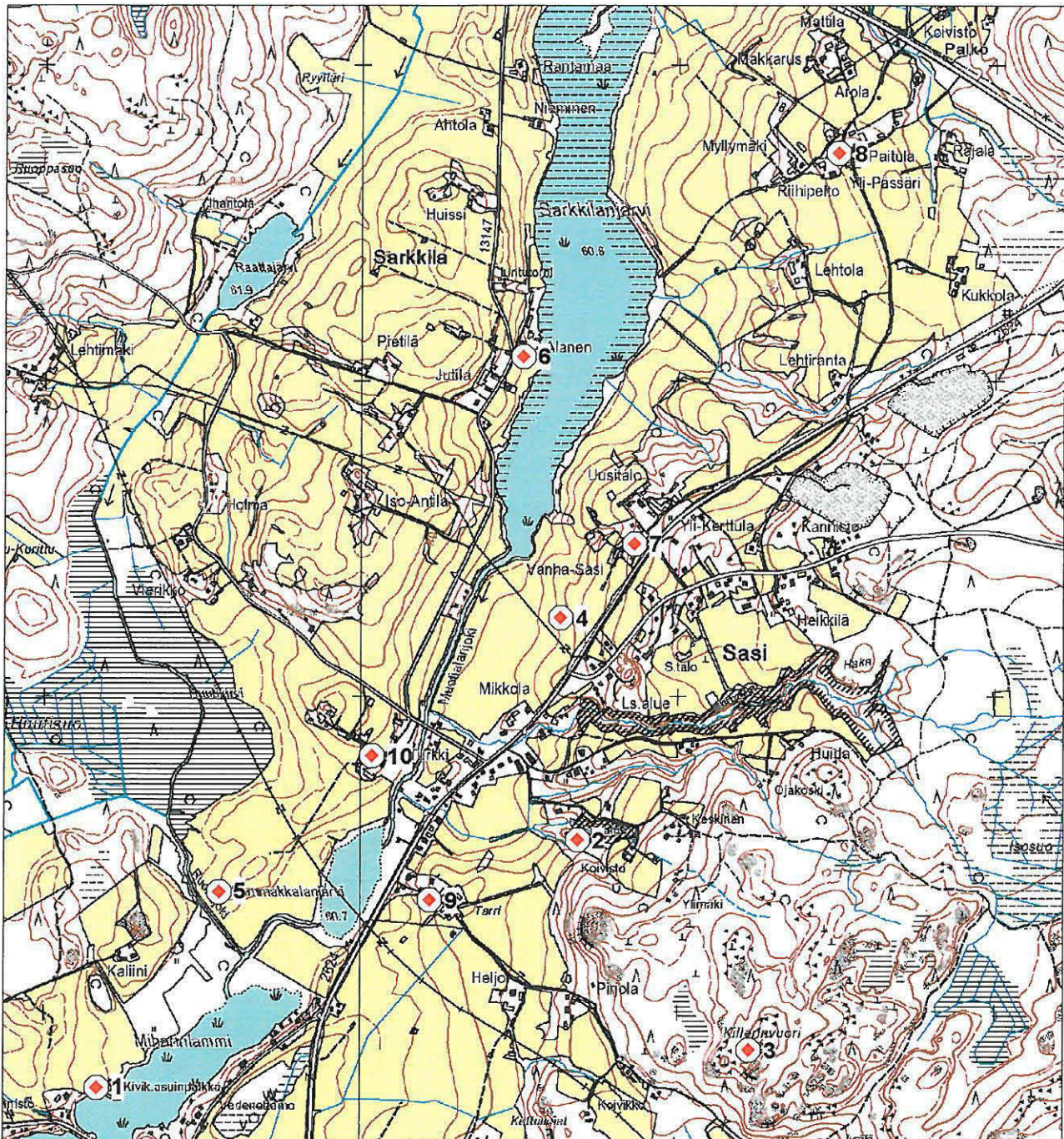
Hämeenkyrö. Sasi. Arkeologinen osa-alueinventointi 2008.

MK 1: 20 000

Piirt. H-L Salminen

Pohjana peruskartta CD2006, lehdet 212303, 2124 02

© Maanmittauslaitos, lupa PISA/020/2006



◊ Kiinteä muinaisjännös
inventoinnin kohdenumero

— 400 m

Yleiskartta 4. Muut kohteet. Inventointialueen pohjoispuoli

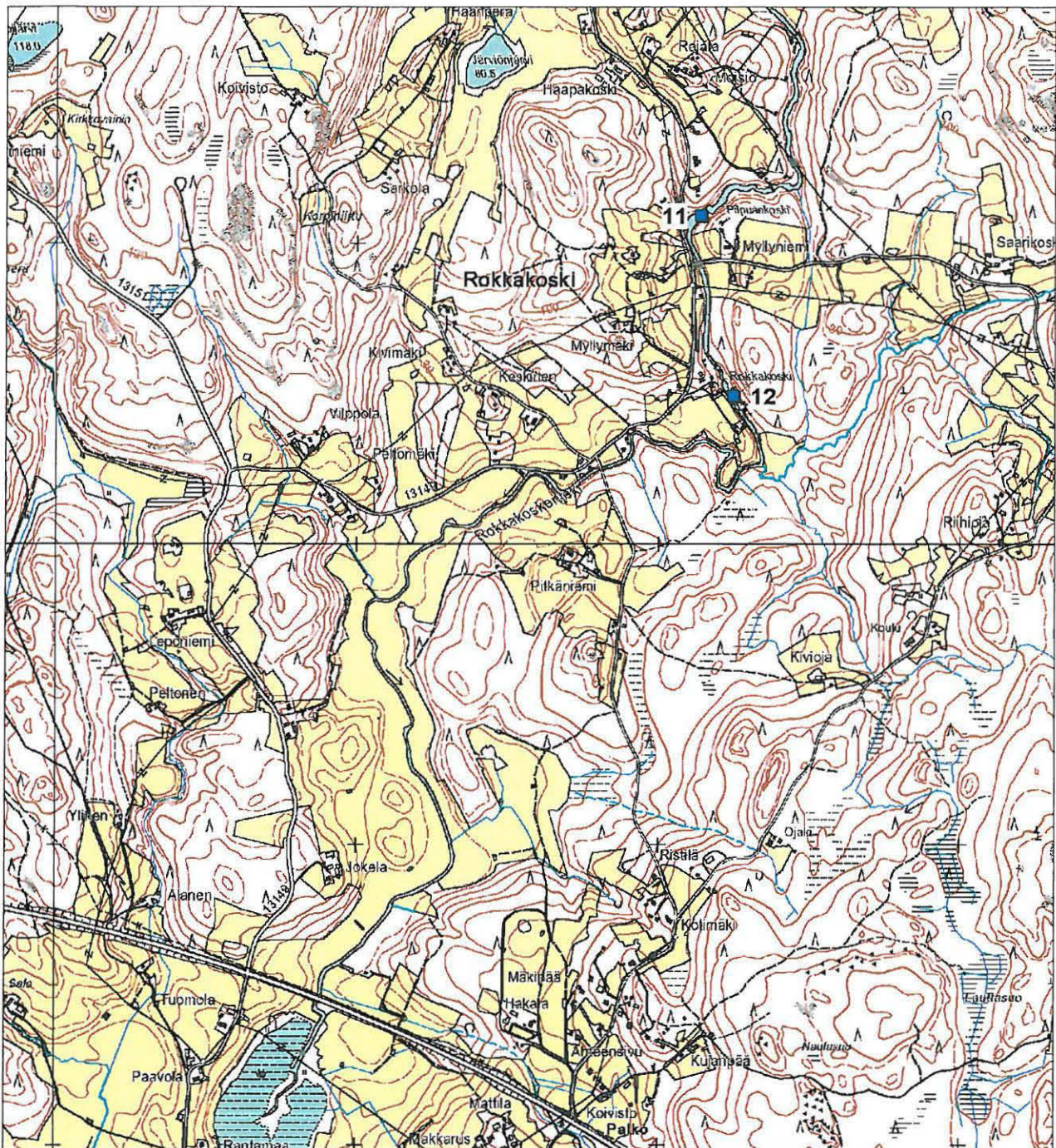
Hämeenkyrö. Sasi. Arkeologinen osa-alueinventointi 2008.

MK 1: 30 000

Piirt. H-L Salminen

Pohjana peruskartta CD2006, lehdet 212303, 2124 02

© Maanmittauslaitos, lupa PISA/020/2006



■ Muu kohde
inventoinnin kohdenumero

— 400 m

Yleiskartta 5. Muut kohteet. Inventointialueen eteläosa

Hämeenkyrö. Sasi. Arkeologinen osa-alueinventointi 2008.

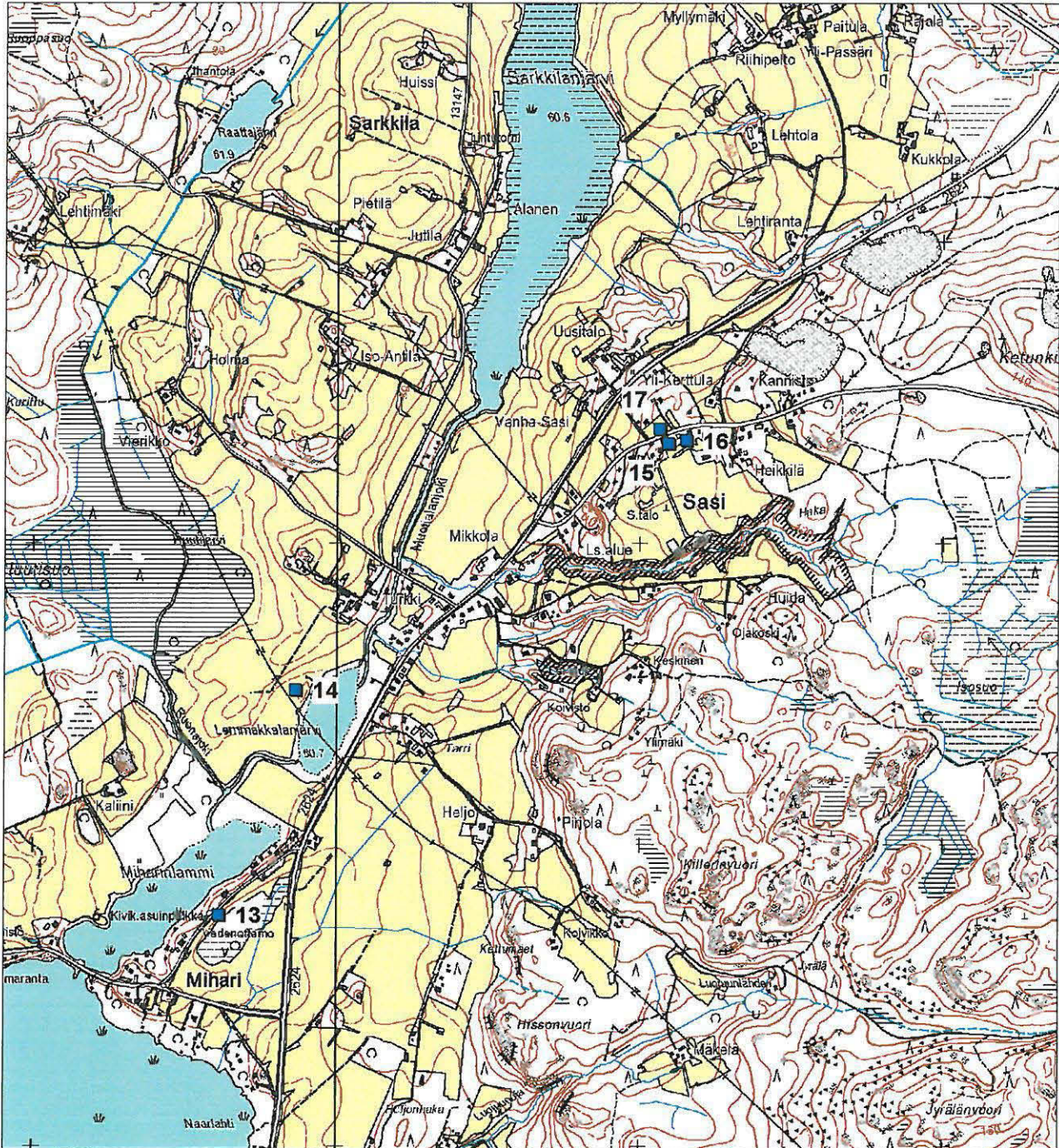
MK 1: 20 000

Piirt. H-L Salminen

Pohjana peruskartta CD2006, lehdet 212303, 2124 02

© Maanmittauslaitos, lupa PISA/020/2006

Ks. Inventointikohteet s. 4



■ Muu kohde
inventoinnin kohdenumero

400 m

Yleiskartta 6. Irtolöytökohteet, inventointialueen pohjoisosa

Hämeenkyrö. Sasi. Arkeologinen osa-alueinventointi 2008.

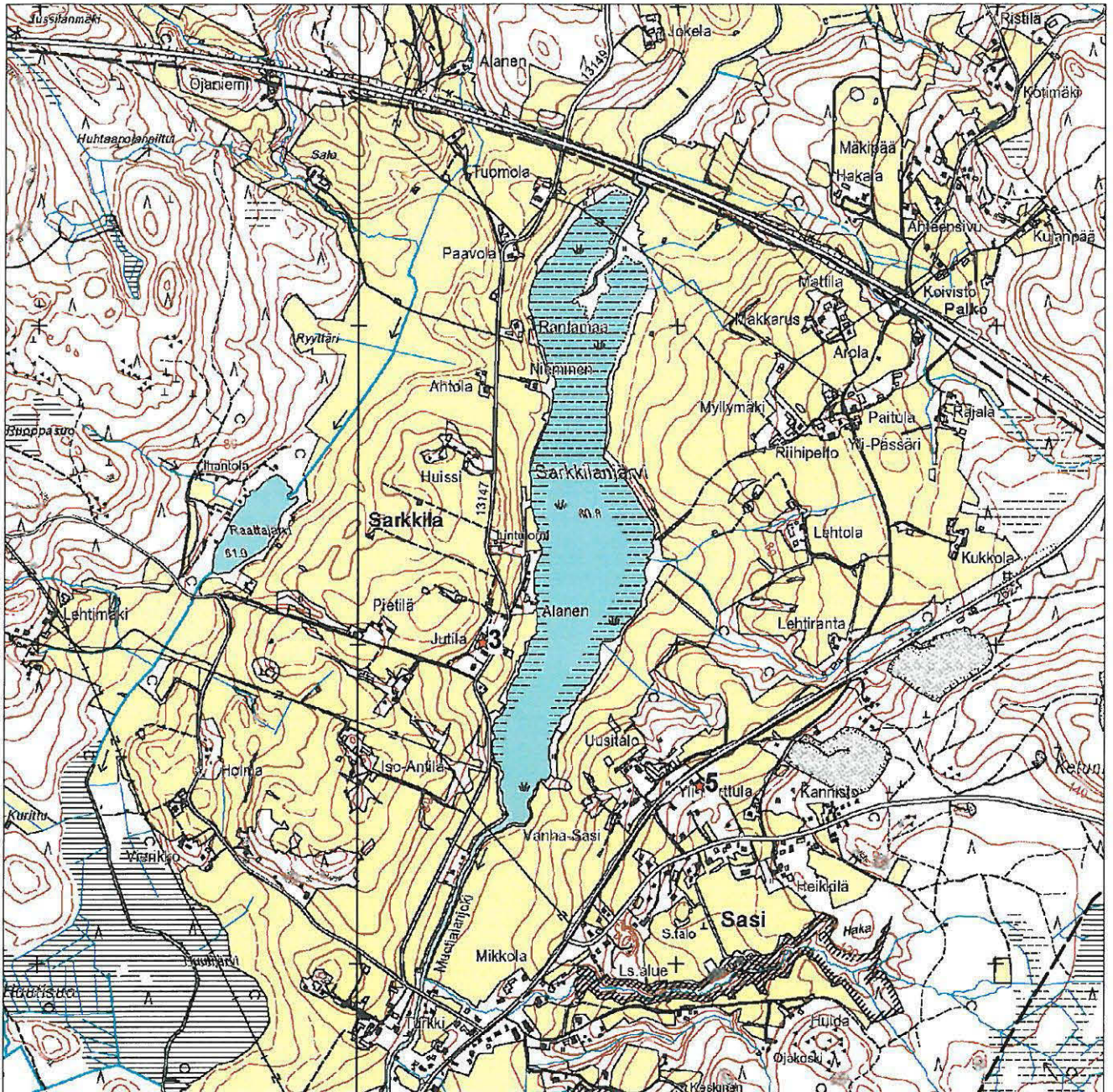
MK 1: 20 000

Piirt. H-L Salminen

Pohjana peruskartta CD2006, lehdet 212303, 2124 02

© Maanmittauslaitos, lupa PISA/020/2006

Ks. Irtolöytökohteet s. 77-78



★ Irtolöytö
inventoinnin kohdenumero

400 m

Yleiskartta 7. Irtolöytökohteet, inventointialueen eteläosa

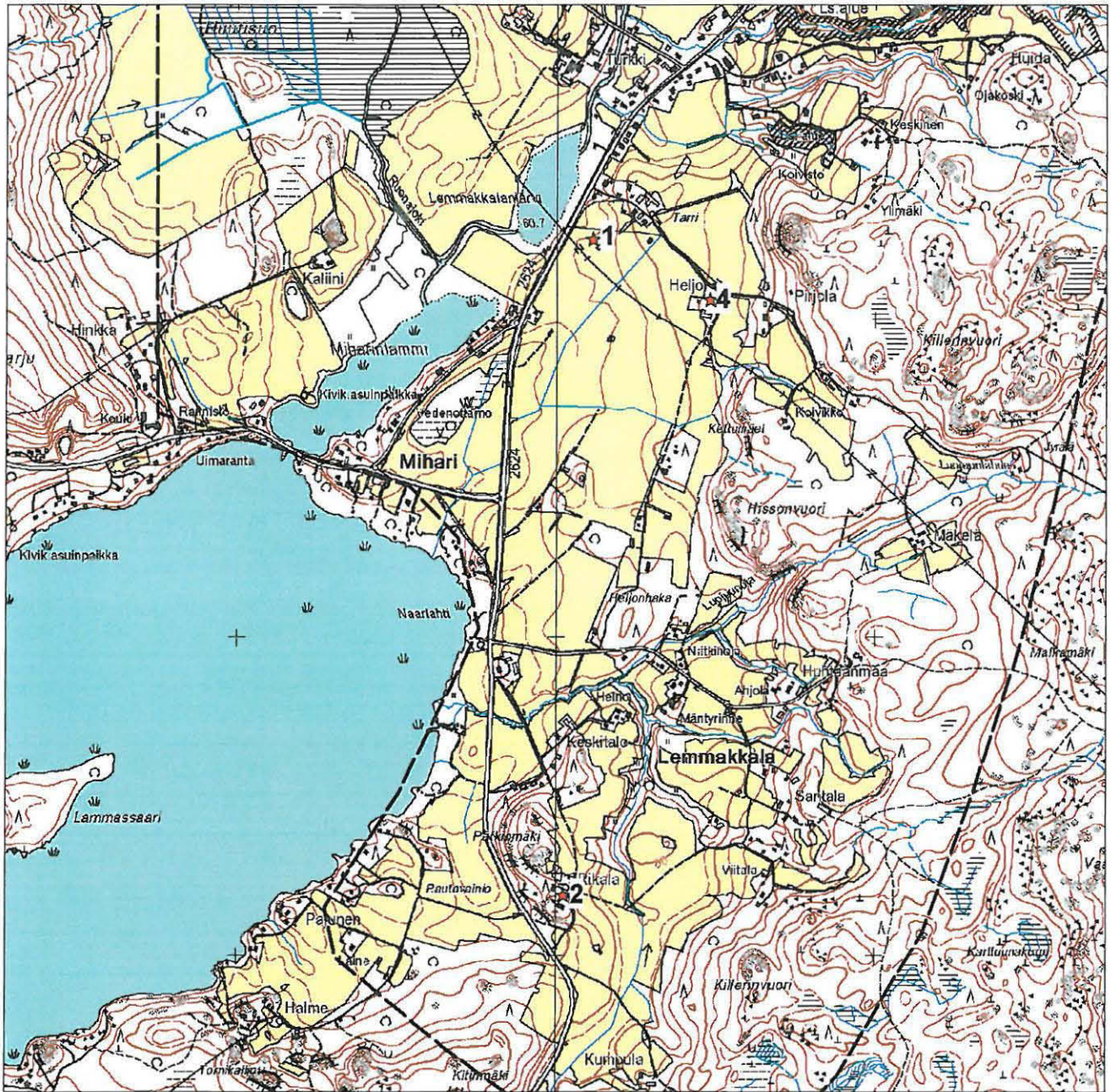
Hämeenkyrö. Sasi. Arkeologinen osa-alueinventointi 2008.

MK 1: 30 000

Piirt. H-L Salminen

Pohjana peruskartta CD2006, lehdet 212303, 2124 02

© Maanmittauslaitos, lupa PISA/020/2006



★ Irtolöytö
inventoinnin kohdenumero

400 m

Yleiskartta 8. Tarkastetut alueet

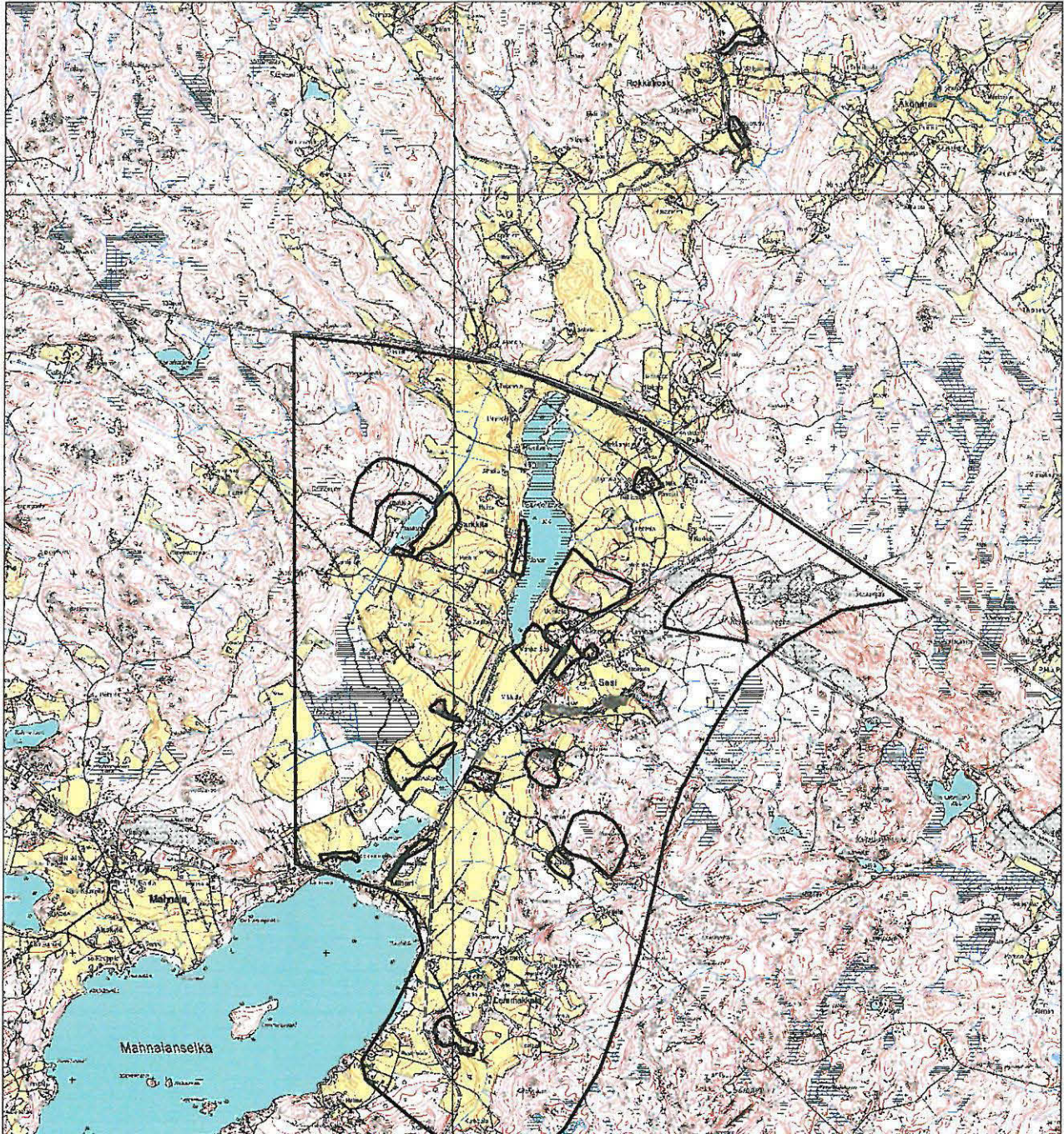
Hämeenkyrö. Sasi. Arkeologinen osa-alueinventointi 2008.

MK 1: 30 000

Piirt. H-L Salminen

Pohjana peruskartta CD2006, lehdet 212303, 2124 02

© Maanmittauslaitos, lupa PISA/020/2006



Tarkastettu alue

1 km

Kohdekuvaukset

1. Sillanpää

Kunta	Hämeenkyrö
Kylä	Mahnala
Kohdenimi	Sillanpää
Muinaisjäännöstunnus	108 010 032
Inventointinumero	1
MJ-tyyppi	asuinpaikat
MJ-tyypin tarkenne	-
Ajoitus	kivikautinen
Selkeä ajoitus	-
Rauhoitusluokka	1
Lukumäärä	1
Peruskarttanumero	2123 03
Peruskartan nimi	MAHNALA
X1-koordinaatti	6829 740
X2-koordinaatti	6829 809
Y1-koordinaatti	2464 103
Y2-koordinaatti	2464 236
Z1-koordinaatti	0063
Z2-koordinaatti	-
P1-koordinaatti	6835 064
P2-koordinaatti	6835 127
I1-koordinaatti	3304 780
I2-koordinaatti	3304 916
Koordinaattiselite	Muinaisjäännösalueen ääripisteet
MI-tiivistelmä	Asuinpaikka sijaitsee loivalla länteen viettävällä pellolla.

Kiinteistötiedot

Kiinteistötunnus	108-416-7-82
Kiinteistönimi	RANTALA
Maanomistaja	Ailio-Melkko, Aulikki Kaarina
Osoite	Hinkantie 39 39130 Sasi

Aiemmat löydöt

KM 2048: 10, KM 2066:112a, 112b, KM 19313:1-5

Tutkimukset

Inventointi Matti Huurre 1969

Tarkastus 16.10.2008 Hanna-Leena Salminen

Sijainti ja maasto

Kohde sijaitsee Hämeenkyröstä Siuroon vievän tien pohjoispuolella Mahnalanselän Enonselästä koilliseen ja Miharin sillasta noin 150 m pohjoiseen. Asuinpaikka sijaitsee Miharinlammen länsirannalla loivalla länteen viettävällä pellolla.

Kohteen kuvaus

Matti Huurre löysi inventoinnissaan vuonna 1969 kohteelta hioimen katkelman ja kvartsi-iskoksia. 1800-luvulla on löytynyt löytötietojen mukaan läheltä Sillanpään torppaa pallonuija (KM 2048:10), eteläsuomalainen tasatalta ja alkeellinen kirves (KM 2066:112a ja 112b). Sillanpään torppa sijaitsee kohteen länsipuolella Miharin sillan kupeessa.

Huurteen löydöt ovat noin 50 x 100 m laajuiselta alueelta Kärjäniemen nokan lounaispuolelta. Vuoden 2008 inventoinnissa todettiin, että alue on säilynyt peltona.

Havaintomahdollisuudet

Ei uusia havaintoja. Pelto oli heinällä, joten havaintomahdollisuudet olivat huonot.

Kohteen laajuus

125 x 50 m

Arvioitu aiempien tutkimusten ja topografian perusteella.

Luokitusehdotus

Säilytetään rauhoitusluokka 1

Tiedossa olevat maankäyttösuunnitelmat

Osayleiskaava vireillä 2008

Suosittelavat jatkotoimenpiteet

Uusi rauhoitusilmoitus maanomistajalle.

Negatiivit

-

Digitaalikuvat

6 (PMM/KYY)

Kartat

1: 20 000, 1: 3000

Peruskarttaote sivulla 6



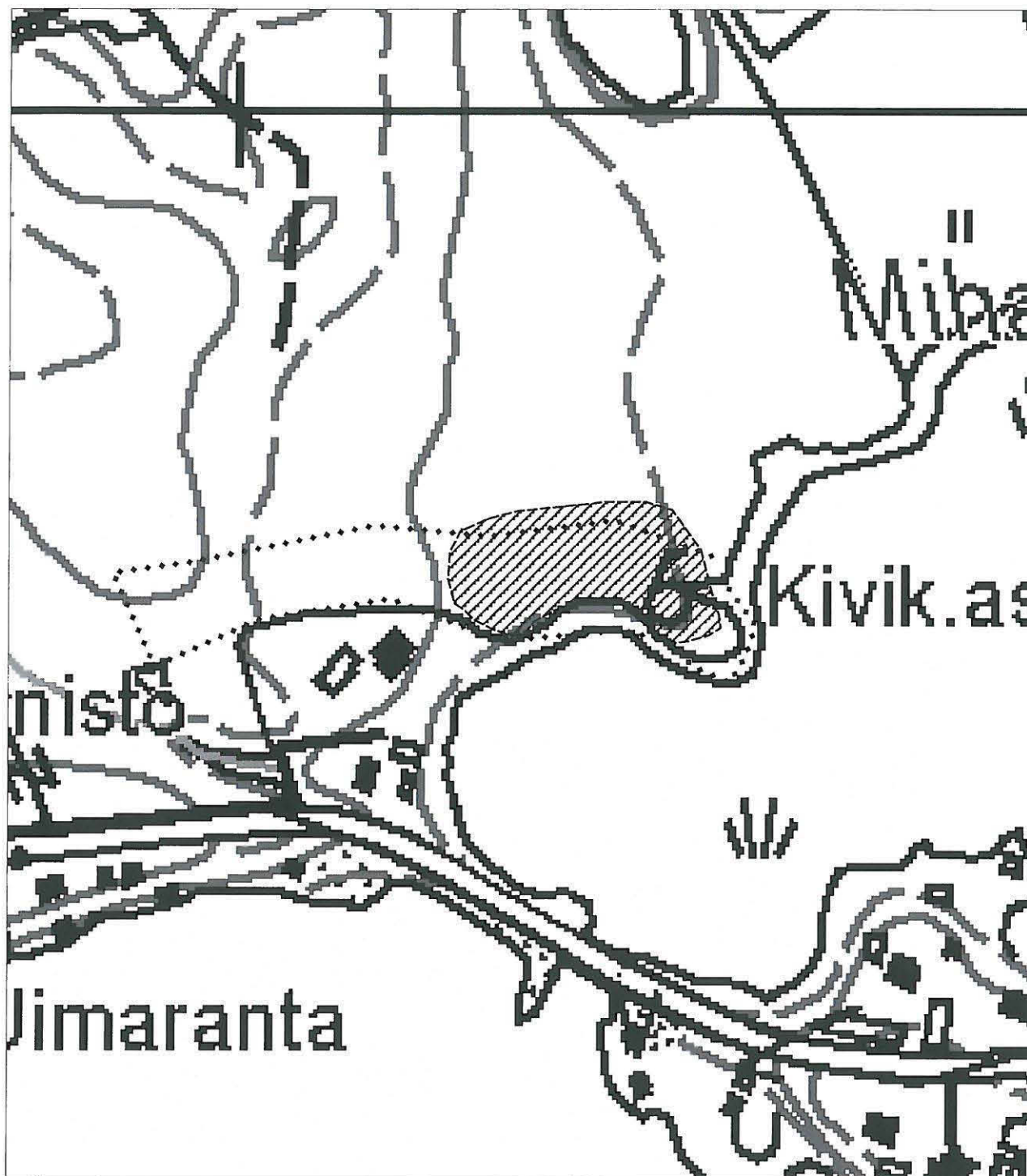
Kuva 1. Sillanpää. Yleiskuva. Kivikautinen asuinpaikka-alue. 16.10.2008, Hanna-Leena Salminen
PMM/KYY digitaalinen kuva 6.

Yleiskartta 1: 3000

Piirt. Hanna-Leena Salminen

Pohjana peruskartta CD 2006, lehti 212303

© Maanmittauslaitos, lupa PISA/020/2006



Kiinteä muinaisjäännös



Tarkastettu alue



60 m

2. Koivisto

Kunta	Hämeenkyrö
Kylä	Muotiala
Kohdenimi	Koivisto
Muinaisjäännöstunnus	108 010 033
Inventointinumero	2
MJ-tyyppi	hautapaikat
MJ-tyypin tarkenne	-
Ajoitus	rautakautinen?
Selkeä ajoitus	-
Rauhoitusluokka	2
Lukumäärä	1
Peruskarttanumero	2124 01
Peruskartan nimi	SASI
X1-koordinaatti	6830 540
X2-koordinaatti	-
Y1-koordinaatti	2465 680
Y2-koordinaatti	-
Z1-koordinaatti	0090
Z2-koordinaatti	-
P1-koordinaatti	6835 791
P2-koordinaatti	-
I1-koordinaatti	3306 393
I2-koordinaatti	-
Koordinaattiselite	Keskikoordinaatit

Kiinteistötiedot

Kiinteistötunnus	108-417-5-30
Kiinteistönimi	TÖNKKÄMAA
Maanomistaja	Molin, Matti Juhani
Osoite	Tarrintie 20 39130 Sasi

Tutkimukset

Tarkastus 16.10.2008 Hanna-Leena Salminen
Inventointi Matti Huurre 1969
Inventointi Arja Karivieri 1985

Sijainti ja maasto

Kohde sijaitsee Siuroon menevän tien ja Mäkihuidantien risteyksestä noin 370 metriä kaakkoon. Mahdollinen ruumiskalmisto sijaitsee Koiviston taloon vievän vanhan tien ja hiekkakuopan välisessä. Alueella oli Huurteen inventoimissa useita vanhoja perunakuoppia. Vuoden 2008 inventoinnissa näitä havaittiin enää 1.

Koiviston talolle hiekkakuoppien välissä mennyt tie erottuu edelleen maastossa hyvin, vaikka ei olekaan enää käytetty tie.

Kohteen lähellä sijaitseva vanha hiekkakuoppa-alue on nykyisin luonnonsuojelualuetta ja muinaisjäännösalue on osittain luonnonsuojelualueella.

Kohteen kuvaus

Kohde mainitaan ensimmäisen kerran Huurteen inventoinnissa vuonna 1969. Huurre kertoo myöhemmin Hämeenkyrön historia -teoksessa alueesta seuraavaa: Satakunnan museossa on vuonna 1901 Turkin talon Ilomäki -nimiseltä pellolta löytynyt miekka. Lisäksi Huurre kertoo Sanni Hinkan saamista tiedoista vuodelta 1925, että Turkin maalta Kuoppamäki nimiseltä paikalta on löydetty miekka, kaksi ruostunutta solkea ja pääkallon luita, jotka on viety Porin museoon.

Huurteen mukaan molemmat löydöt tarkoittaisivat samaa paikkaa Koiviston talon lähellä. Talolta kaakkoon olevaa mökkiä Ylimäkeä on mahdollisesti sanottu Ilomäeksi. Kuoppamäki saattaa tarkoittaa Koivistosta luoteeseen olevaa paikkaa syvän jyrkkärinteisen notkon lähellä, jossa on ollut perunakuoppia. Lisäksi paikkakunnalla oli kerrottu, että Koiviston talon pellolta läheltä em. perunakuoppia on löydetty solkia, luita ja kankaan jäännöksiä.

Huurre ei ole varsinaisesti tehnyt paikalta ruumishaudoista kertovia löytöjä ja toteaa että edellä mainittujen löytöjen tarkkaa löytöpaikkaa ei saanut varmistettua. Mahdollisten hautojen ikä on epävarma. Satakunnan museossa oleva miekka on kahvattomana vaikea ajoittaa, mutta Huurre pitää sitä esihistoriallisena joko viikinki- tai ristiretkiaikaisena.

Vuoden 2008 inventoinnissa kohteelta ei tehty uusia havaintoja. Alue on paikoin hiekanotto toiminnan rikkomaa, mutta säilyneitä alueita on. Säilyneet alueet ovat lounaaseen ja länteen laskevaa hiekkarinnettä.

Lyhyt kuvaus (muinaisjäännösluettelo varten)

Mahdollinen ruumiskalmisto sijaitsee tien ja hiekkakuopan välissä hiekkamaalla, jossa on vanhoja perunakuoppia. Hautojen (?) ikä on epävarma.

Kohteen laajuus

50 x 54 m

Luokitusehdotus

Säilytetään rauhoitusluokka 2

Tiedossa olevat maankäyttösuunnitelmat

Osayleiskaava vireillä 2008

Lisätietoja

Huurre ja Karivieri esittävät kohteelle erilaiset koordinaatit. Kohteen rajausta perustuu Karivierin kooridaatteihin, tämä rajausta säilytettiin. Yleiskartassa näkyy myös Huurteen kohteelle määrittämä pistetieto.

Negatiivit

-

Digitaalikuvat

4-5 (PMM/KYY)

Kartat

1: 20 000, 1: 3000

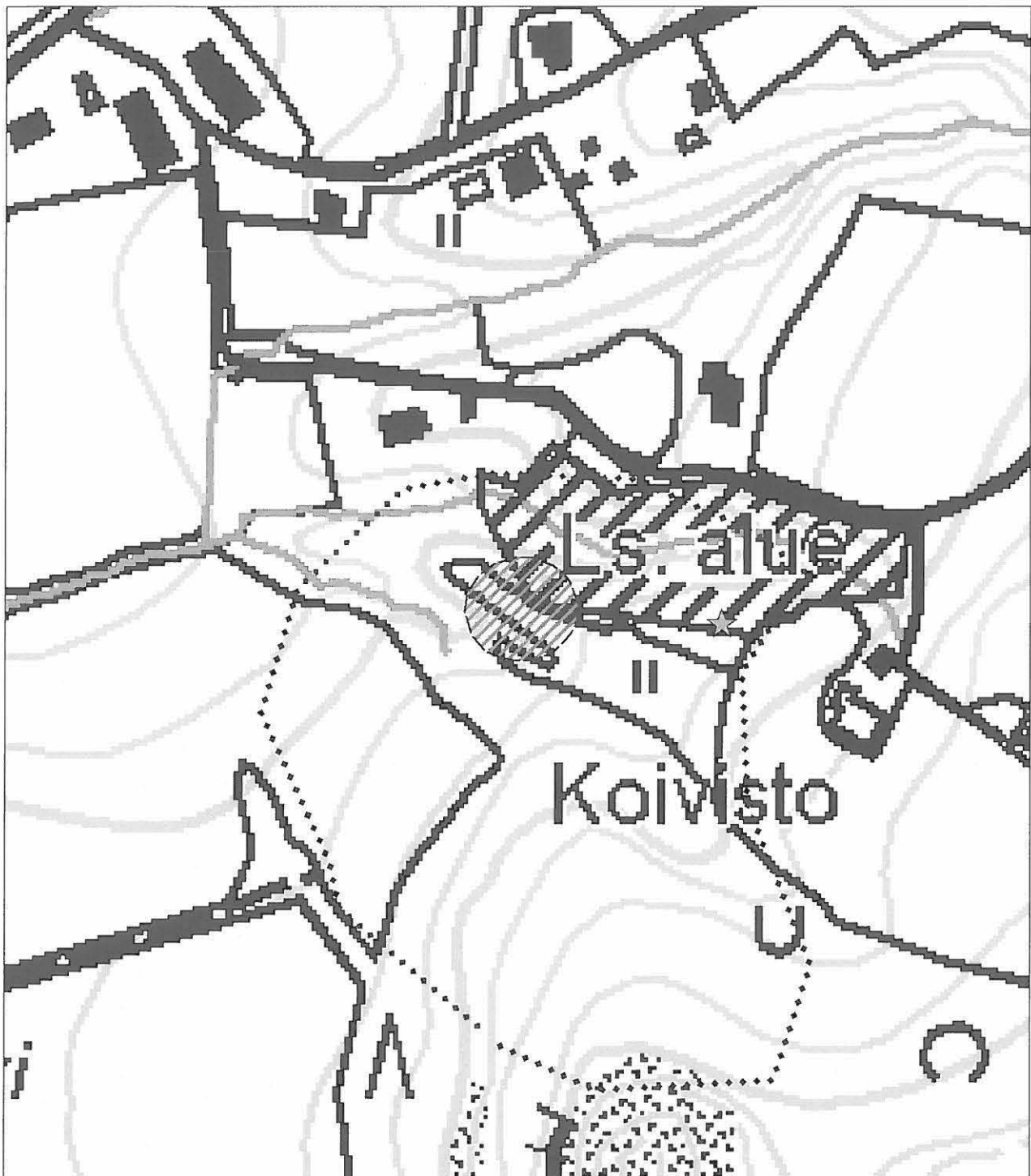
Peruskarttaote sivulla 6.

Yleiskartta 1: 3000

Piirt. Hanna-Leena Salminen

Pohjana peruskartta CD 2006, lehti 2124 01

© Maanmittauslaitos, lupa PISA/020/2006



Kiinteä muinaisjäännös (Karivieri 1985)



Tarkastettu alue



Huurre 1969 kohteen sijainti



60 m

3. Killerinvuori

Kunta	Hämeenkyrö
Vanha kunta	-
Kylä	Lemmakkala
Kaupunginosa	-
Kohdenimi	Killerinvuori
Muinaisjäännöstunnus	108 010 053
Inventointinumero	3
MJ-tyyppi	kivirakenteet
MJ-tyypin tarkenne	röykkiöt
Ajoitus	ajoittamaton
Selkeä ajoitus	-
Rauhoitusluokka	2
Lukumäärä	1
Peruskarttanumero	2123 03
Peruskartan nimi	MAHNALA
X1-koordinaatti	6829 850
X2-koordinaatti	6829 913
Y1-koordinaatti	2466 193
Y2-koordinaatti	2466 256
Z1-koordinaatti	0140
Z2-koordinaatti	-
P1-koordinaatti	6835 077
P2-koordinaatti	6835 137
I1-koordinaatti	3306 873
I2-koordinaatti	3306 939
Koordinaattiselite	Muinaisjäännösalueen aiempien tutkimusten perusteella ääripisteet

Kiinteistötiedot

Kiinteistötunnus	108-415-1-41
Kiinteistönimi	PIRJOLA
Maanomistaja	Veramo, Jarkko Reino Gustaf
Osoite	Tarrantie 70 39130 Sasi

Tutkimukset

Inventointi Arja Karivieri 1985
Tarkastus 16.10.2008 Hanna-Leena Salminen

Sijainti ja maasto

Kohde sijaitsee Mahnalanselän Naarlahdesta 1,7 km koilliseen, Tarrintien ja Siuroon vievän tien risteyksestä noin 1,2 kilometriä kaakkoon. Kohde sijaitsee kalliomäen länsireunalla. Ympäristö on suureksi osaksi kalliomäkiä, joiden välissä on paikoin soista maastoa. Kallioita peittää lähes kauttaaltaan sammal ja jäkälä, lisäksi kallioilla kasvaa jonkun verran mäntyjä ja ympäristössä muutakin puustoa. Kohteen etelä- ja länsipuolella on hakkuualueita.

Kohteen kuvaus

Kohde on löytynyt Karivierin inventoinnissa vuonna 1985. Karivierin mukaan röykkiö on sammaloitunut, matala ja halkaisijaltaan 2 metriä. Siitä noin 30 m itään on matala kiveys sammaleen alla, laajuudeltaan noin 6-8 neliometriä.

Vuoden 2008 inventoinnissa todettiin, että kohde on säilynyt ennallaan. Aluskasvillisuutta, lähinnä jäkälää ja heinää on ainoastaan enemmän ja se vaikeutti havainnointia jonkun verran. Toisesta kiveyksestä ei tehty tässä inventoinnissa havaintoja.

Kohteen laajuus

60 x 60 m

Perustuu vuoden 1985 inventoinnin rajaukseen.

Luokitusehdotus

Säilytetään rauhoitusluokka 2

Tiedossa olevat maankäyttösuunnitelmat

Osayleiskaava vireillä 2008

Negatiivit

-

Digitaalikuvat

1-2 (PMM/KYY)

Kartat

1: 20 000, 1: 3000

Peruskarttaote sivulla 6.

Yleiskartta 1: 3000

Piirt. Hanna-Leena Salminen

Pohjana peruskartta CD 2006, lehti 212303

© Maanmittauslaitos, lupa PISA/020/2006



Kiinteä muinaisjäännös



Tarkastettu alue



60 m

4. Vanha-Sasi

Kunta	Hämeenkyrö
Kylä	Sasi
Kohdenimi	Vanha-Sasi
Muinaisjäännöstunnus	-
Inventointinumero	4
MJ-tyyppi	asuinpaikat
MJ-tyypin tarkenne	-
Ajoitus	kivikautinen
Selkeä ajoitus	-
Rauhoitusluokka	2
Lukumäärä	1
Peruskarttanumero	2124 01
Peruskartan nimi	Sasi
X1-koordinaatti	6831 168
X2-koordinaatti	6831 334
Y1-koordinaatti	2465 555
Y2-koordinaatti	2465 698
Z1-koordinaatti	0070
Z2-koordinaatti	0080
P1-koordinaatti	6841 677
P2-koordinaatti	6836 583
I1-koordinaatti	3306 539
I2-koordinaatti	3306 447
Koordinaattiselite	Ääripisteet pintapoimintalöytöjen ja topografin perusteella.

Kiinteistötiedot

Kiinteistötunnus	108-426-1-134
Kiinteistönimi	JOKINIEMI I
Maanomistaja	Turvala, Reima Johannes
Osoite	Sasinkuja 23 as 1 39130 Sasi
Lisätietoja	Sähkölinjalta koilliseen.
Kiinteistötunnus	108-426-1-35
Kiinteistönimi	JOKINIEMI
Maanomistaja	Turvala, Reima Johannes
Osoite	Sasinkuja 23 as 1 39130 Sasi
Lisätietoja	Muinaisjäännösalueen keskellä kapea ala ja luoteispää kokonaan
Kiinteistötunnus	108-426-8-4
Kiinteistönimi	KANNISTO III
Maanomistaja	Turvala, Rauno Severi Edvard ja Turvala, Ritva Aili Inkeri
Osoite	Sasinkuja 23 as 1 39130 Sasi
Lisätietoja	Muinaisjäännösalueen koillisosa

Aiemmat löydöt

-

Tutkimukset

Tarkastus 17.10.2008 Hanna-Leena Salminen

Sijainti ja maasto

Kohde sijaitsee Miharinsillasta 2,2 kilometriä koilliseen Siuroon vievän tien länsipuolella, Vanha-Sasi nimisen tilan lounaispuolella. Asuinpaikka sijaitsee Muotialanjoen ja Sarkkilanjärven kaakkoispuolella pellolla. Peltoalue viettää kohti Muotialanjokea ja Sarkkilanjärveä, mutta siinä on myös luode-kaakkosuuntaisia terasseja, jotka laskevat kohti lounasta ja laakea notkoa.

Kohteen kuvaus

Asuinpaikkalöytöjä saatiin pintapoiminnassa luode-kaakkosuuntaiselta terassilta korkeuskäyrien 70-80 m. mpy. väliltä sähkölinjan koillispuolelta. Peltomullassa oli löytökeskittymien alueella paikoin hiekkalaikkuja. Alueelta löydettiin myös historiallista asuinpaikka-aineistoa, kuten liitupiipun kappaleita ja tuluspiitä, mutta näitä ei otettu talteen.

Lyhyt kuvaus (muinaisjäännösluettelo varten)

Asuinpaikka sijaitsee peltoterassilla. Pintapoimintalöytöinä saatiin kvartsi-iskoksia.

Havaintomahdollisuudet

Pelto oli kynnetty, joten pintapoimintaolosuhteet olivat hyvät.

Kohteen laajuus

175 x 80 m.

Perustuu pintapoimintalöytöjen levintään ja alueen topografiaan.

Luokitusehdotus

Rauhoitusluokka 2

Tiedossa olevat maankäyttösuunnitelmat

Osayleiskaava vireillä 2008

Lähistön kohteet

Ruonanoja kivikautinen asuinpaikka noin 1,3 kilometriä lounaaseen

Löydöt

KM 35625: 1-2

Negatiivit

f.145440: 1-4 (MV/AO)

Digitaalikuvat

9-11 (PMM/KYY)

Kartat

1: 20 000, 1: 3000

Peruskarttaote sivulla 6.



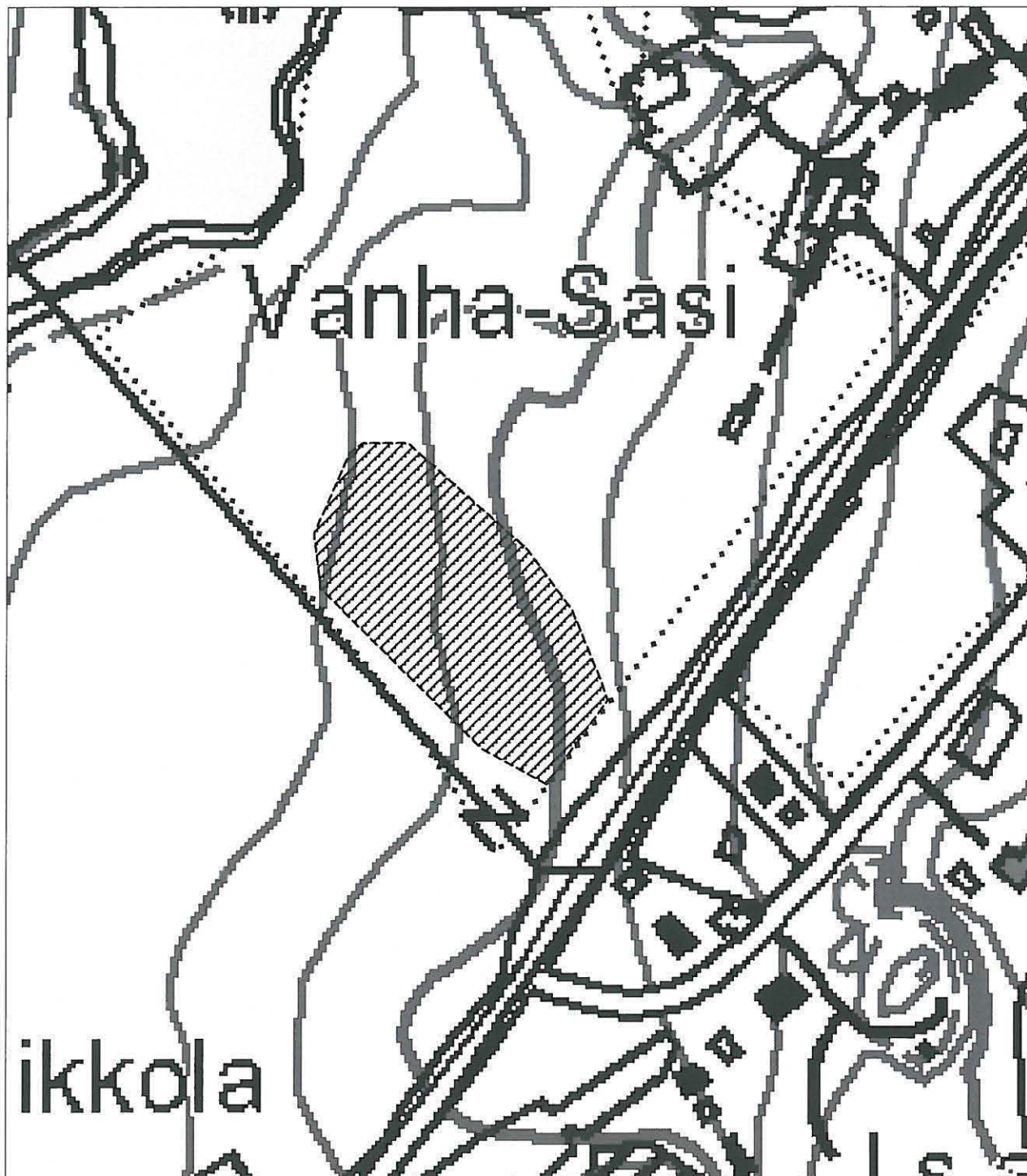
Kuva 2. Vanha-Sasi Yleiskuva. Kivikautinen asuinpaikka. Alue jolta löydettiin pintapöiminnassa kvartsi-iskoksia kuvattuna Siuroon menevältä tieltä. 17.10.2008, Hanna-Leena Salminen PMM/KYY digitaalinen kuva 11.

Yleiskartta 1: 3000

Piirt. Hanna-Leena Salminen

Pohjana peruskartta CD 2006, lehti 2124 01

© Maanmittauslaitos, lupa PISA/020/2006



Kiinteä muinaisjäännös



Tarkastettu alue



60 m

5. Ruonanoja

Kunta	Hämeenkyrö
Vanha kunta	
Kylä	Muotiala
Kaupunginosa	
Kohdenimi	Ruonanoja
Muinaisjäännöstunnus	
Inventointinumero	5
MJ-tyyppi	asuinpaikat
MJ-tyypin tarkenne	
Ajoitus	kivikautinen
Selkeä ajoitus	
Rauhoitusluokka	2
Lukumäärä	1
Peruskarttanumero	2124 01
Peruskartan nimi	Sasi
X1-koordinaatti	6830 307
X2-koordinaatti	6830 456
Y1-koordinaatti	2464 485
Y2-koordinaatti	2464 620
Z1-koordinaatti	0060
Z2-koordinaatti	0065
P1-koordinaatti	6835 613
P2-koordinaatti	6835 755
I1-koordinaatti	3305 188
I2-koordinaatti	3305 329
Koordinaattiselite	Muinaisjäännösalueen ääripisteet pintapoimintalöytöjen ja topografian perusteella.

Kiinteistötiedot

Kiinteistötunnus	108-417-2-35
Kiinteistönimi	TURKINPELTO
Maanomistaja	Antinmaa, Rauno Kaarlo ja Antinmaa, Eelis Antero
Osoite	Okslammintie 4 as 2 39150 Pinsiö

Aiemmat löydöt

-

Tutkimukset

Tarkastus 23.10.2008 Hanna-Leena Salminen

Sijainti ja maasto

Kohde sijaitsee 0,8 kilometriä Miharin sillalta pohjoiskoilliseen Ruonanojan koillispuolella. Ruonanoja laskee Raattajärvestä ja yhtyy kohteen kaakkoispuolella Lemakkalanjärvestä Miharinlampeen laskevaan jokeen. Asuinpaikkalöytöjä saatiin pintapoiminnassa lounaaseen, kohti

Ruonanojaa, laskevalta peltoterassilta korkeuskäyrien 60-65 m. mpy. väliltä. Peltoterassi on kaakkoisluodesuuntainen. Peltomulta oli paikoin savensekaista.

Kohteen kuvaus

Kohteelta löydettiin pintapöiminnassa runsaasti kvartsi-iskoksia, mahdollisesti osa kvartseista on esineen teelmiä. Esihistorialliset löydöt keskittyivät peltoterassin loivan rinteen puoliväliin ja yläosaan. Suuri osa kvartseista löytyi muutaman kyntöuran alueelta.

Pelloilta löydettiin runsaasti myös historiallisen ajan asuinpaikkalöytöjä kuten liitupiipun katkelmia, fajanssia ja palanutta savea. Historiallisen ajan löytöjä ei taltioitu.

Lyhyt kuvaus (muinaisjäännösluettelo varten)

Asuinpaikka sijaitsee lounaaseen laskevalla peltorinteellä. Pintapöiminnassa saatiin runsaasti kvartsi-iskoksia.

Havaintomahdollisuudet

Pelto oli kynnetty ja pintapöimintaolosuhteet olivat hyvät.

Kohteen laajuus

165 x 70 m

Aluerajaus perustuu pintapöimintalöytöjen levintään ja alueen topografiaan.

Luokitusehdotus

Rauhoitusluokka 2

Suojelutoimenpiteet kentällä

Maanomistajia ei tavoitettu kenttätöyvävaiheessa.

Tiedossa olevat maankäyttösuunnitelmat

Osayleiskaava vireillä 2008

Lähistön kohteet

Sillanpää kivikautinen asuinpaikka noin 700 m lounaaseen

Vanha-Sasi kivikautinen asuinpaikka noin 1,3 km koilliseen

Löydöt

KM 37626: 1

Negatiivit

F145445: 1 (MV/AO)

Digitaalikuvat

32-33 (PMM/KYY)

Kartat

1: 20 000, 1: 3000
Peruskarttaote sivulla 6.



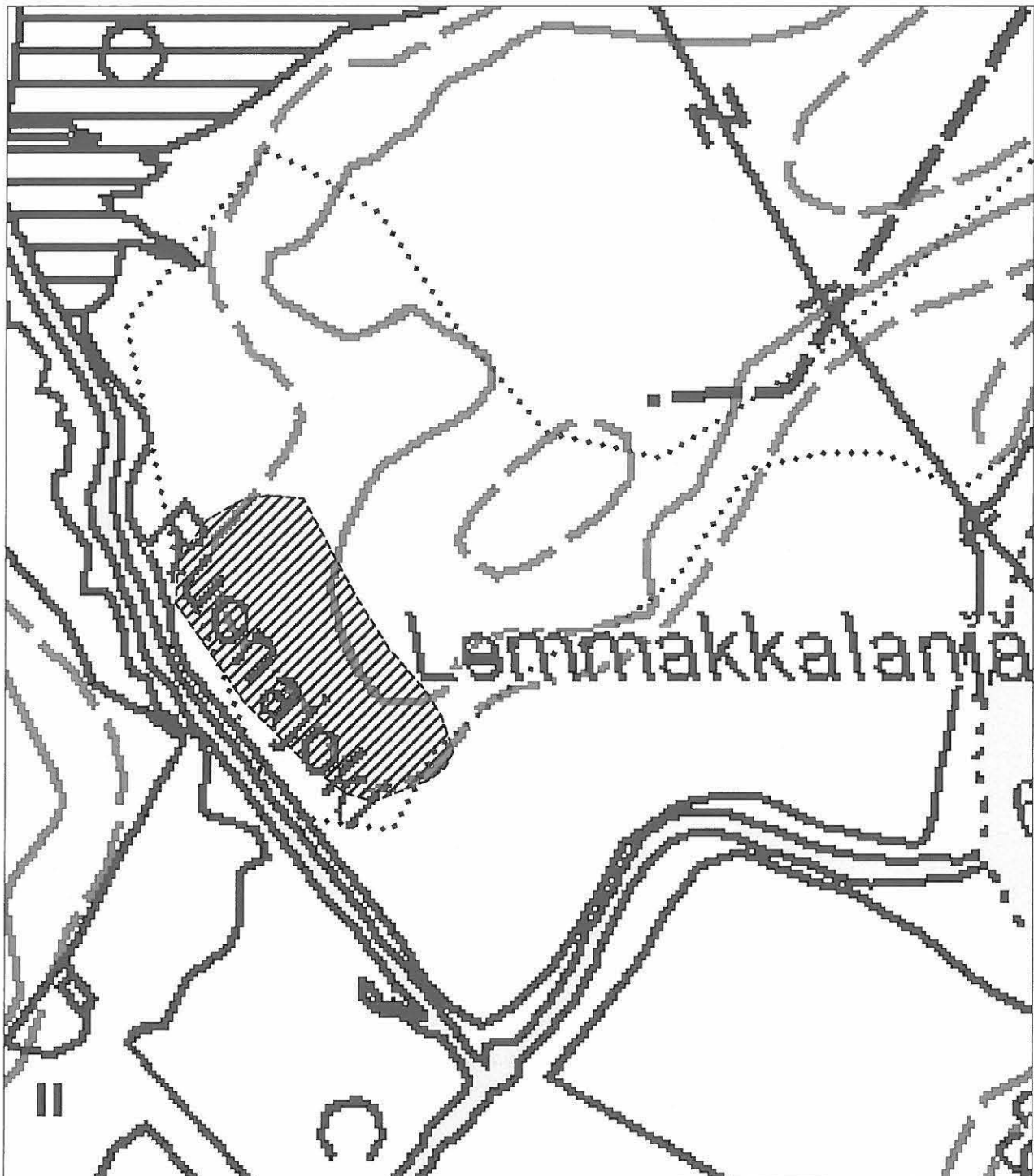
Kuva 3. Ruonanoja. Yleiskuva. Kivikautinen asuinpaikka. Pintapoiminnassa pelloilta löytyi runsaasti kvartsi-iskoksia ja mahdollisia esineen teelmiä. 23.10.2008, Hanna-Leena Salminen PMM/KYY digitaalinen kuva 32.

Yleiskartta 1: 3000

Piirt. Hanna-Leena Salminen

Pohjana peruskartta CD 2006, lehti 2124 01

© Maanmittauslaitos, lupa PISA/020/2006



6. Sarkkila (Sarkila)

Kunta	Hämeenkyrö
Kylä	Sarkkila
Kohdenimi	Sarkkila (Sarkila)
Muinaisjäännöstunnus	-
Inventointinumero	6
MJ-tyyppi	asuinpaikat
MJ-tyypin tarkenne	kylänpaikat
Ajoitus	historiallinen
Selkeä ajoitus	-
Rauhoitusluokka	2
Lukumäärä	1
Peruskarttanumero	2124 01
Peruskartan nimi	Sasi
X1-koordinaatti	6832 077
X2-koordinaatti	-
Y1-koordinaatti	2465 506
Y2-koordinaatti	-
Z1-koordinaatti	0065
Z2-koordinaatti	-
P1-koordinaatti	6837 335
P2-koordinaatti	-
I1-koordinaatti	3306 290
I2-koordinaatti	-
Koordinaattiselite	Keskikoordinaatit

Kiinteistötiedot

Kiinteistötunnus	108-425-2-82
Kiinteistönimi	JUTILA
Maanomistaja	Salmesvuori, Jussi Timo Jalmari
Osoite	Sarkkilantie 176 as 1 39130 Sasi
Lisätietoja	Muinaisjäännösalueen eteläosa.

Kiinteistötunnus	108-425-6-1
Kiinteistönimi	RINTAKOSKI
Maanomistaja	Rintakoski, Pekka Matti ja Rintakoski, Satu Eliisa
Osoite	Sarkkilantie 163 39130 Sasi
Lisätietoja	Muinaisjäännösalueen pohjoisosa.

Tutkimukset

Tarkastus 20.10.2008 Hanna-Leena Salminen

Sijainti ja maasto

Kohde sijaitsee noin 3 kilometriä pohjoiseen Miharinsillalta Sarkkilanjärven länsirannalla.

Sijainti ja maasto

Kylänpaikan rajausta perustuu vuoden 1792 isojakokarttaan. Tämän rajauksen perusteella kylänpaikka on tällä hetkellä pääosin peltoa ja sen pohjoisosalla on maatalon rakennuksia.

Sarkkilan kylässä oli vuoden 1540 maakirjan mukaan 3 taloa: Pietilä, Anttila ja Huissi. Hämeenkyrön historia -teoksessa Papunen mainitsee myös Jutilan, joka myöhemmin autioitui ja hävisi (Papunen 1983: 134). Isonjaon aikaan kylässä oli puolestaan 6 taloa, jotka kaikki olivat lähekkäin kylätontilla.

Lyhyt kuvaus (muinaisjäännösluettelo varten)

Historiallinen kylänpaikka sijaitsee osittain peltoalueella ja osittain tilakeskuksen piha-alueella.

Kohteen laajuus

138 x 68 m.

Perustuu kylänpaikan rajaukseen 1700-luvun isojakokartasta.

Luokitusehdotus

Rauhoitusluokka 2

Tiedossa olevat maankäyttösuunnitelmat

Osayleiskaava vireillä 2008

Lähistön kohteet

Vanha-Sasi kivikautinen asuinpaikka noin 800 m kaakkoon
Sasi (Sassi, Sasila) kylänpaikka noin 670 m kaakkoon

Negatiivit

f.145439: 1-3 (MV/AO)

Digitaalikuvat

7-8 (PMM/KYY)

Kartat

1: 20 000, 1: 3000

Peruskarttaote sivulla 6.



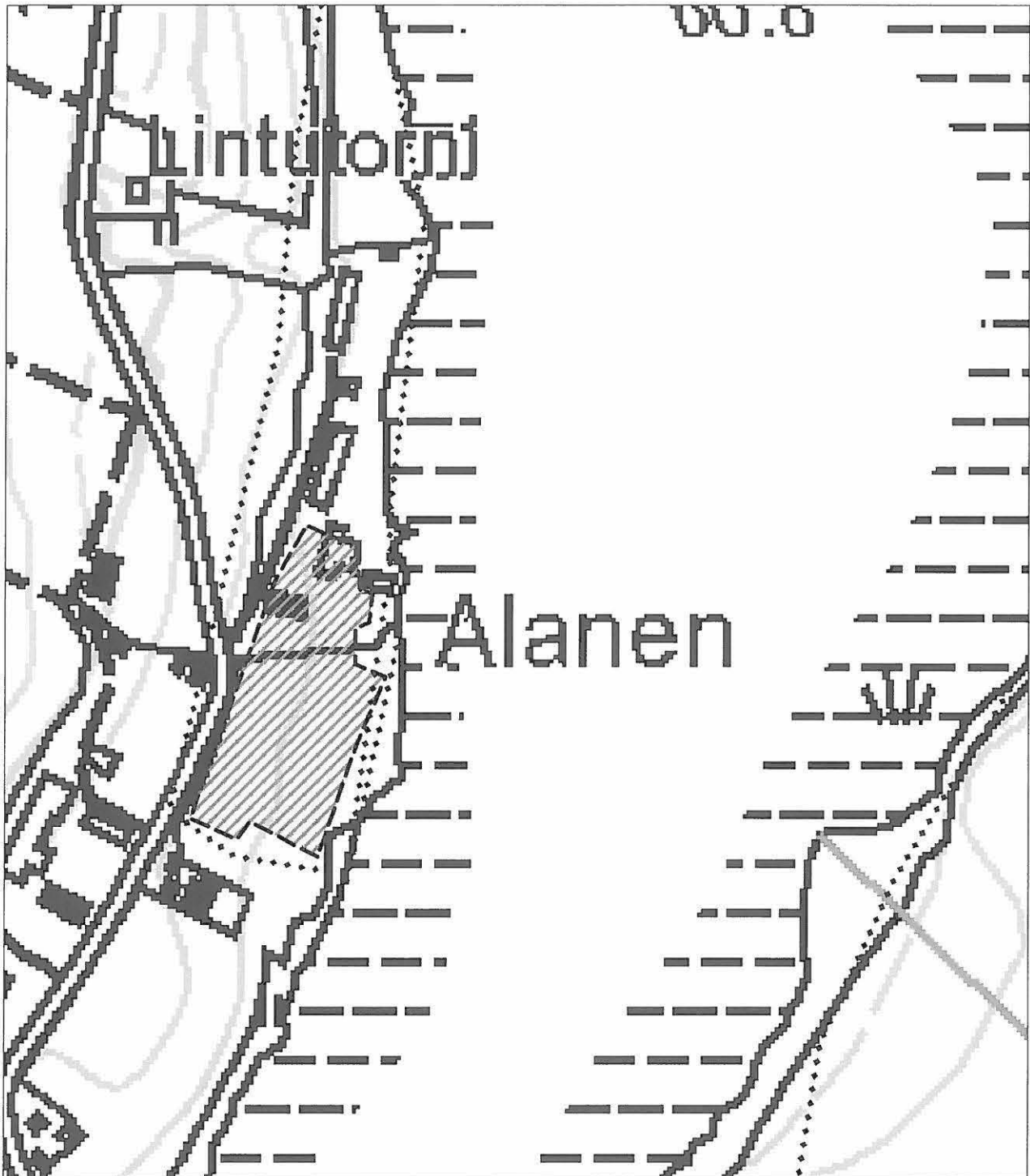
Kuva 4. Sarkkila (Sarkila). Yleiskuva. Sarkkilan historiallinen kyläpaikka kuvattuna Sarkkijärven E-rannalta. 17.10.2008, Hanna-Leena Salminen PMM/KYY digitaalinen kuva 8

Yleiskartta 1: 3000

Piirt. Hanna-Leena Salminen

Pohjana peruskartta CD 2006, lehti 2124 01

© Maanmittauslaitos, lupa PISA/020/2006



Kiinteä muinaisjäännös



Tarkastettu alue



60 m

7. Sasi (Sassi, Sasila)

Kunta	Hämeenkyrö
Kylä	Sasi
Kohdenimi	Sasi (Sassi, Sasila)
Muinaisjäännöstunnus	-
Inventointinumero	7
MJ-tyyppi	asuinpaikat
MJ-tyypin tarkenne	kylänpaikat
Ajoitus	historiallinen
Selkeä ajoitus	-
Rauhoitusluokka	2
Lukumäärä	1
Peruskarttanumero	2124 01
Peruskartan nimi	Sasi
X1-koordinaatti	6831 484
X2-koordinaatti	-
Y1-koordinaatti	2465 860
Y2-koordinaatti	-
Z1-koordinaatti	0090
Z2-koordinaatti	0100
P1-koordinaatti	6836 726
P2-koordinaatti	-
I1-koordinaatti	3306 616
I2-koordinaatti	-
Koordinaattiselite	Keskikoordinaatit

Kiinteistötiedot

Kiinteistötunnus	108-426-1-171
Kiinteistönimi	UUSITALO
Maanomistaja	Sasi, Timo Tuukka
Osoite	Sasinkuja 30 as 1 39130 Sasi
Lisätietoja	Pohjoisosa
Kiinteistötunnus	108-426-3-238
Kiinteistönimi	KIVELÄ
Maanomistaja	Yli-Kerttula, Erkki Yrjö Tapio (kuolinpesä)
Osoite	Sasinkuja 18 39100 Hämeenkyrö
Lisätietoja	KTJ-tietopalvelussa nimetty maanomistaja kuollut 2006. Kylänpaikan akentamaton osa Sasinkujan koillispuolella.
Kiinteistötunnus	108-426-5-8
Kiinteistönimi	VANHASASI
Maanomistaja	Turvala, Rauno Severi Edvard ja Turvala, Ritva Aili Inkeri
Osoite	Sasinkuja 23 as 1 39130 Sasi

Aiemmat löydöt

-

Tutkimukset

Tarkastus 17.10. ja 23.10.2008 Hanna-Leena Salminen

Sijainti ja maasto

Kohde sijaitsee noin 1,9 kilometriä lounaaseen 3-tien ja nykyisen Siuroon vievän tien risteyksestä Siuron tien länsipuolella. Siuron tien on rakennettu pieneltä osin historiallisen kylätontin päälle.

Kohteen kuvaus

1500-luvulla Sasin kylässä oli 3 taloa, nämä kantatalot olivat Sasi, Kerttula ja Laurila. Vuoden 1792 isojakokartalla kylässä on 5 taloa: Uusitalo, Vanha-Sasi, Laurila, Ala-Kerttula ja Yli-Kerttula. Näistä Uusitalo on jaettu vanhasta Sasin tilasta, myös Kerttulan tila on aikoinaan jaettu kahdeksi taloksi. Lisäksi isojakokartalla on kylänpaikasta kaakkoon rakuunan talo ja 2 torppaa (ks. muut kohteet inventointikohteet 15, 16 ja 17).

Kylätontilla on nykyisin asuttu Vanha-Sasin tilakeskus ja useita vanhoja tilakeskusten tyhjillään olevia rakennuksia. Muut talot ovat siirtyneet kylätontilta.

Sasin kylä mainitaan vuoden 1540 maakirjassa (Papunen 1983: 145), mutta kylän ikää ei tämän tarkemmin määritellä Hämeenkyrön historia -teoksessa.

Kylänpaikalla on paikoin rakentamattomia alueita, joista tarkastettiin Sasinkujan koillispuolen alue. Alueella on mahdollinen liesi/uunikiveys noin 13 m koilliseen Sasinkujan reunasta ja noin 3 metriä länteen isolta kiveiltä. Kiveys oli halkaisijaltaan noin 1,5 metriä ja korkeudeltaan noin 0,5 m. Runsas kasvillisuus vaikeutti havainnointia.

Lyhyt kuvaus (muinaisjäännösluettelo varten)

Vanha kylänpaikka on edelleen asuttu ja sijaitsee peltojen ympäröimänä.

Kohteen laajuus

Noin 170 x 130 m

Perustuu kylänpaikan rajaukseen 1700-luvun isojakokartasta.

Tiedossa olevat maankäyttösuunnitelmat

Osayleiskaava vireillä 2008.

Lähistön kohteet

Vanha-Sasi kivikautinen asuinpaikka noin 300 m lounaaseen.

Pintapoiminta

Kylänpaikkaa ympäröivät peltoalueet oli kynnetty, joten olosuhteet pintapoiminta olivat hyvät.

Löydöt

Kylänpaikkaa ympäröiviltä pelloilta löydettiin historiallisen ajan asuinpaikka-aineistoa. Löydöistä taltioitiin tuluspiitä, palanutta piitä, metallikuonaa ja punasavikeramiikkaa. Metallikuonaa löytyi runsaasti Vanha-Sasi -nimisen tilan länsipuolen pelloilta.

Negatiivit

f.145441: 1-4 (MV/AO)

Digitaalikuvat

21-25 (PMM/KYY)

Kartat

1: 20 000, 1: 3000

Peruskarttaote sivulla 6.



Kuva 5. Sasi (Sassi, Sasila) Yleiskuva. Historiallinen kylänpaikka, eteläosa. Vanha-Sasi nimisen tilan rakennuksia. 23.10.2008, Hanna-Leena Salminen PMM/KYY digitaalinen kuva 24.

Yleiskartta 1: 3000

Piirt. Hanna-Leena Salminen

Pohjana peruskartta CD 2006, lehti 2124 01

© Maanmittauslaitos, lupa PISA/020/2006



Kiinteä muinaisjäännös



Tarkastettu alue

— 60 m



Tuhoutunut alue

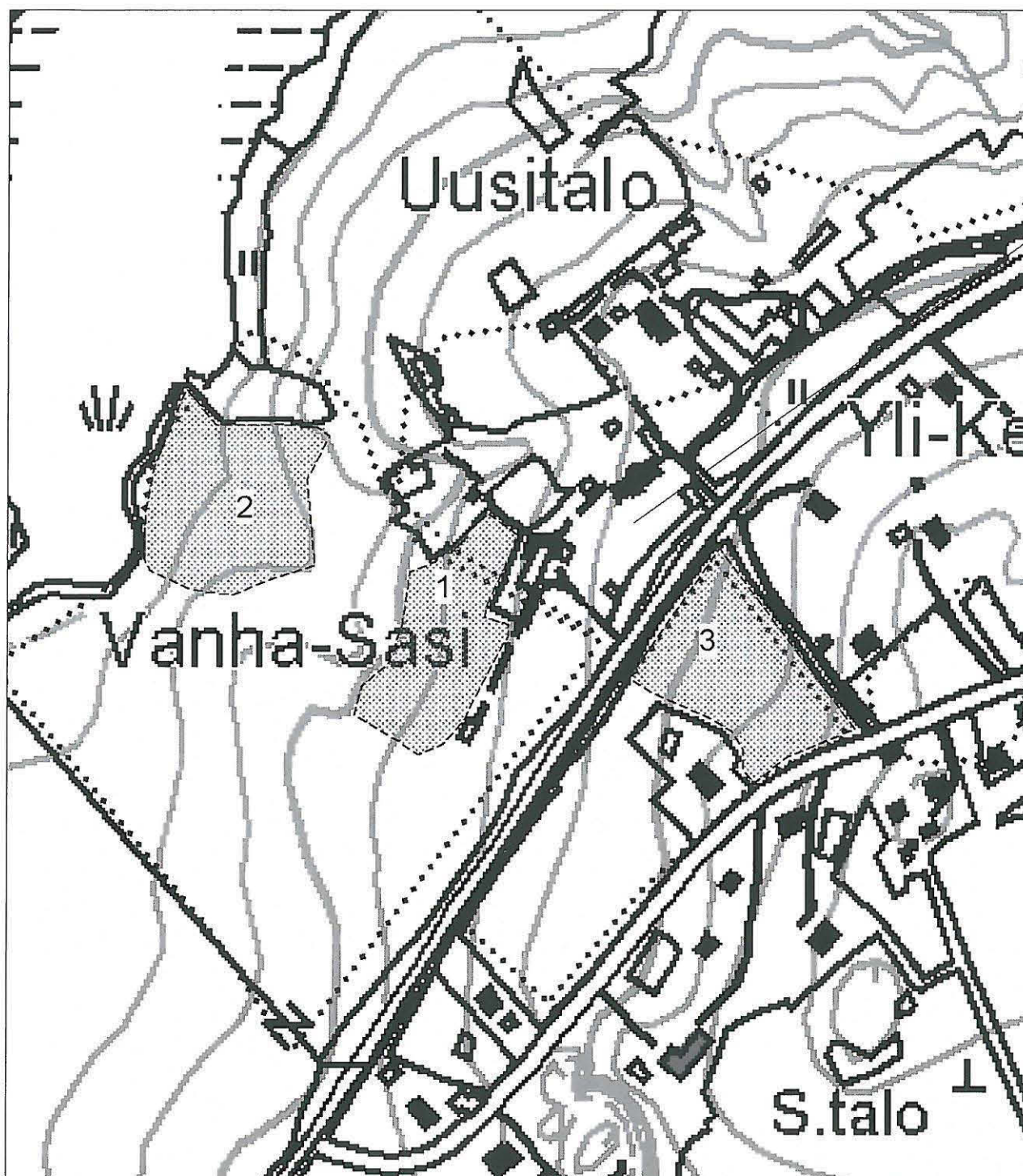
Pintapoimitut alueet

Yleiskartta 1: 4000

Piirt. Hanna-Leena Salminen

Pohjana peruskartta CD 2006, lehti 2124 01

© Maanmittauslaitos, lupa PISA/020/2006



Pintapoimittu alue



Tarkastettu alue

80 m

Numero viittaa alueen numerointiin, löydöt luetteloitu alueittain

8. Palo (Palo, Palko)

Kunta	Hämeenkyrö
Vanha kunta	
Kylä	Palko
Kaupunginosa	
Kohdenimi	Palo (Palo, Palko)
Muinaisjäännöstunnus	
Inventointinumero	8
MJ-tyyppi	asuinpaikat
MJ-tyypin tarkenne	kylänpaikat
Ajoitus	historiallinen
Selkeä ajoitus	
Rauhoitusluokka	2
Lukumäärä	1
Peruskarttanumero	2124 01
Peruskartan nimi	Sasi
X1-koordinaatti	6832 721
X2-koordinaatti	
Y1-koordinaatti	2466 503
Y2-koordinaatti	
Z1-koordinaatti	0105
Z2-koordinaatti	0110
P1-koordinaatti	6837 932
P2-koordinaatti	
I1-koordinaatti	3307 316
I2-koordinaatti	
Koordinaattiselite	Keskikoordinaatti

Kiinteistötiedot

Kiinteistötunnus	108-420-1-24
Kiinteistönimi	MÄKINEN
Maanomistaja	Mäenpää, Kaarlo Tapani
Osoite	Sasi-Palkontie 3675 39130 Sasi
Lisätietoja	Kylänpaikan luoteisosa, peltoa ja pihamaata.

Kiinteistötunnus	108-420-2-41
Kiinteistönimi	PAITULA
Maanomistaja	Paitula, Mikko Juhani
Osoite	Sasi-Palkontie 31 39130 Sasi
Lisätietoja	Kylänpaikan koillisosa.

Kiinteistötunnus	108-420-3-30
Kiinteistönimi	YLIPÄSSÄRI
Maanomistaja	Turvala, Einar Fredrik, Turvala, Lyydi Aleksandra
Osoite	Sasi-Palkontie 40 30130 Sasi
Lisätietoja	Kylänpaikan kaakkoisosa.

Kiinteistötunnus 108-420-3-45
Kiinteistönimi RIIHIPELTO II
Maanomistaja Mäenpää Heikki Matias
Osoite Sasi-Palkontie 42 39130 Sasi

Aiemmat löydöt

-

Tutkimukset

Tarkastus 23.10.2008 Hanna-Leena Salminen

Sijainti ja maasto

Kohde sijaitsee 3,9 kilometriä koilliseen Miharin sillasta 3-tien lounaispuolella. Kylänpaikka sijaitsee korkeuskäyrän 100 m. mpy. rajaamalla peltoharjanteella. Alue on peltojen ympäröimää ja rakennuskanta koostuu lähinnä vanhoista tilakeskusten rakennuksista.

Kohteen kuvaus

Vuoden 1540 maakirjassa Palon kylässä oli neljä taloa: Pässäri, Makkarus, Paitula ja Kukkola (Papunen 1983: 134). Palon kylän isojakokartassa vuodelta 1788 kylätontilla on puolestaan kuusi taloa. Näistä taloista Makkarus on siirtynyt kylätontilta pohjoiseen noin 300 metriä ja Kukkola kylätontilta kaakkoon noin 530 metriä. Nykyisellä Makkaruksen tai Kukkolan tontilla ei ollut isojakokartassa vielä taloa, joten talot ovat siirtyneet vasta sen jälkeen.

Kylänpaikalla on tälle hetkellä peltoa, pihamaata ja tilakeskusten rakennuksia.

Palon kylä on muodostunut ennen 1550-lukua, koska se mainitaan vuoden 1540 maakirjassa (Papunen 1983: 145). Kylä on saattanut saada nimensä siitä, että kylä on palanut ainakin 2 kertaa, vuonna 1600 ja kerran tätä ennen.

Lyhyt kuvaus (muinaisjäännösluettelo varten)

Vanha kylänpaikka on edelleen asuttu ja sijaitsee peltojen ympäröimänä.

Kohteen laajuus

100 x 60 m

Perustuu kylänpaikan rajaukseen 1700-luvun isojakokartasta.

Luokitusehdotus

Rauhoitusluokka 2

Tiedossa olevat maankäyttösuunnitelmat

Osayleiskaava vireillä 2008

Lisätietoja

Kylä on nykyisin nimeltään Palko, myös historiallisesta kylästä käytetään joissain lähteissä Palko -nimeä.

Negatiivit

f.145446: 1-2 (MV/AO)

Digitaalikuvat

35-36 (PMM/KYY)

Kartat

1: 20 000, 1: 3000
Peruskarttaote sivulla 6.



Palo (Palo, Palko). Yleiskuva. Historiallisen kylänpaikan E-osaa. 23.10.2008, Hanna-Leena Salminen
PMM/KYY digitaalinen kuva 36



Palo (Palo, Palko). Yleiskuva. Historiallisen kylänpaikan W-osaa. 23.10.2008, Hanna-Leena Salminen
PMM/KYY digitaalinen kuva 35

Yleiskartta 1: 3000

Piirt. Hanna-Leena Salminen

Pohjana peruskartta CD 2006, lehti 2124 01

© Maanmittauslaitos, lupa PISA/020/2006



Kiinteä muinaisjäännös



Tarkastettu alue



60 m

9. Lemmakkala (Lemmakkala)

Kunta	Hämeenkyrö
Vanha kunta	
Kylä	Lemmakkala
Kaupunginosa	
Kohdenimi	Lemmakkala (Lemmakkala)
Muinaisjäännöstunnus	
Inventointinumero	9
MJ-tyyppi	asuinpaikat
MJ-tyypin tarkenne	kylänpaikat
Ajoitus	historiallinen
Selkeä ajoitus	
Rauhoitusluokka	2, 3
Lukumäärä	1
Peruskarttanumero	2124 01
Peruskartan nimi	Sasi
X1-koordinaatti	6830 357
X2-koordinaatti	
Y1-koordinaatti	2465 215
Y2-koordinaatti	
Z1-koordinaatti	0065
Z2-koordinaatti	0075
P1-koordinaatti	6835 629
P2-koordinaatti	
I1-koordinaatti	3305 919
I2-koordinaatti	
Koordinaattiselite	Säilyneen osa keskikoordinaatit

Kiinteistötiedot

Kiinteistötunnus	108-415-1-41
Kiinteistönimi	PIRJOLA
Maanomistaja	Veramo, Jarkko Reino Gustaf
Osoite	Tarrantie 70 39130 Sasi
Kiinteistötunnus	108-415-2-146
Kiinteistönimi	VILLA-NYSTRÖM
Maanomistaja	Nyström, Matti Antero ja Junnola-Nyström, Eeva-Liisa
Osoite	Tarrantie 3 39130 Sasi

Tutkimukset

Tarkastus 23.10.2008 Hanna-Leena Salminen

Sijainti ja maasto

Kohde sijaitsee noin 1,3 kilometriä koilliseen Miharinsillasta Lemmakkalan järven ja Siuroon vievän tien itäpuolella. Kylänpaikan läpi meni tie jo isojakokartassa, tien linja on säilynyt ja se on nykyisin nimeltään Tarrintie.

Kohteen kuvaus

Vuoden 1540 maakirjan mukaan Lemmakkalan kylässä oli neljä taloa. Isojaon aikaan taloja oli saman verran. Nämä neljä taloa olivat: Pirjola, Heljo, Tarri ja Rikala. Pirjola, Heljo ja Tarri sijaitsivat lähekkäin ja Rikala puolestaan kauempana, lähellä nykyisen Rikalan talon paikkaa, jo vuoden 1650 pitäjänkartan mukaan. Rikalan talo on joissain lähteissä käsitetty myös yksinäistaloksi ja joskus Lemmakkalan kylää on virheellisesti nimitetty Rikalaksi. Isonjaon jälkeen Pirjolan ja Heljon talot siirtyivät kylätontilta kauemmaksi Tarrintien varteen peltolohkojensa keskelle. Tarrin talo jäi ilmeisesti paikoilleen. Tarrin kyläkeskuksen rakennuksia on nykyään kylänpaikan itäosassa.

Tässä inventoinnissa rajattu kylänpaikan alue on pääosin määritelty tuhoutuneeksi 3. luokan kohteeksi, ainoastaan kylänpaikan länsiosassa on pieni alue, joka määriteltiin rauhoitusluokkaan 2 kuuluvaksi. Tämä alue on nykyisin peltoa ja peltoa reunustavaa metsäsaarekettä. Tuhoutuneella alueella on soranottokuoppia, myös Tarrintie on kaivettu kylänpaikan kohdalla paikoin syväälle maahan. Noin 1,5 metriä korkeissa tien penkereissä näkyi paikotellen hiilensekaista maata ja palaneen saven sekä tiilen kappaleita.

Lemmakkalan kylätontilta on tarinoiden mukaan löydetty vanhoja rahoja.

Kohteen laajuus

90 x 25 m

Rauhoitusluokkaan 2 määritelty alue. Perustuu kylänpaikan rajaukseen 1700-luvun isojakokartasta.

Luokitusehdotus

Rauhoitusluokat 2 ja 3.

Osin tuhoutunut kylänpaikka.

Lähistön kohteet

Tarrin tilan etelä- ja länsipuoliselta pelloilta ja hiekkakuopalta on löydetty 1800-luvulla ja 1900-luvun alussa kiviesineitä. (KM 2024:7, SaM 9044, KM 2192:62, KM 2066:119, SaM 9042)

Negatiivit

f.145443: 1 (MV/AO)

Digitaalikuvat

28-29 (PMM/KYY)

Kartat

1: 20 000, 1:3000

Peruskarttaote sivulla 6.



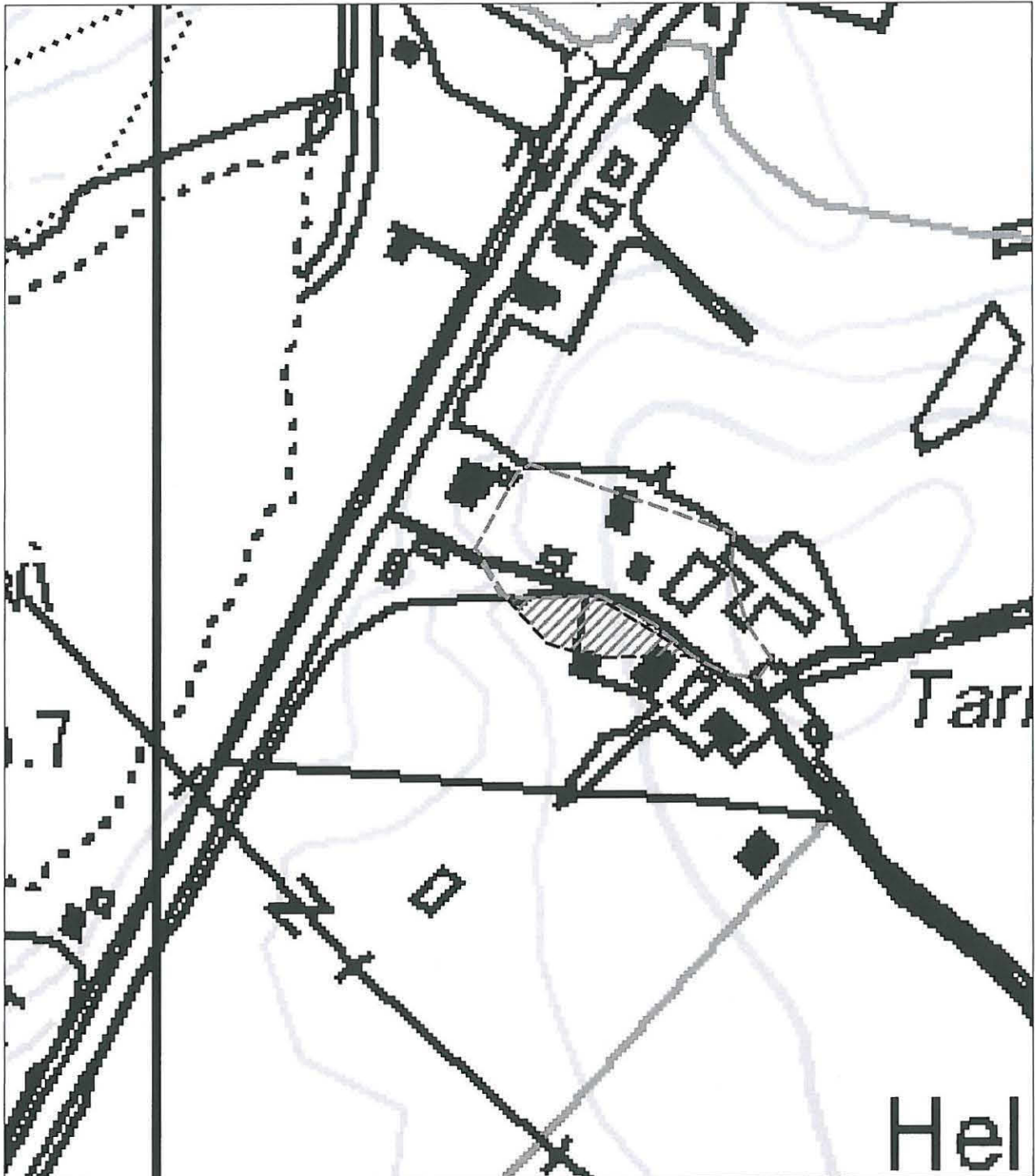
Kuva 6. Lemmakkala (Lemmakkala). Historiallisen kylänpaikan aluetta kuvattuna Siuroon menevältä tieltä. Säilynyttä kylänpaikkaa metsäalueella kuvan vasemmassa reunassa, oikealla Tarrin tilan rakennuksia. Edustalla olevalta pelloilta on löydetty irtolöytönä kivi- ja rautakautisia esineitä. 23.10.2008, Hanna-Leena Salminen PMM/KYY digitaalinen kuva 29

Yleiskartta 1: 3000

Piirt. Hanna-Leena Salminen

Pohjana peruskartta CD 2006, lehti 2124 01

© Maanmittauslaitos, lupa PISA/020/2006



Kiinteä muinaisjäännös



Tarkastettu alue



60 m



Tuhoutunut alue.

10. Muotiala

Kunta	Hämeenkyrö
Vanha kunta	
Kylä	Muotiala
Kaupunginosa	
Kohdenimi	Muotiala (Muotiala)
Muinaisjäännöstunnus	
Inventointinumero	10
MJ-tyyppi	asuinpaikat
MJ-tyypin tarkenne	kyläpaikat
Ajoitus	historiallinen
Selkeä ajoitus	
Rauhoitusluokka	2, 3
Lukumäärä	1
Peruskarttanumero	2124 01
Peruskartan nimi	Sasi
X1-koordinaatti	6830 813
X2-koordinaatti	6830 814
Y1-koordinaatti	2465 033
Y2-koordinaatti	2465 131
Z1-koordinaatti	0070
Z2-koordinaatti	0060
P1-koordinaatti	6836 093
P2-koordinaatti	6836 090
I1-koordinaatti	3305 759
I2-koordinaatti	2465 131
Koordinaattiselite	Keskikoordinaatit: 1=länsiosa, 2=itäosa

Kiinteistötiedot

Kiinteistötunnus	108-417-3-119
Kiinteistönimi	KOTITILA
Maanomistaja	Korpela, Merja-Leena ja Wiede, Klaus Erich
Osoite	Umpikuja 3 B 12 39100 Hämeenkyrö Lemmakansivuntie 19 AS 1 39130 Sasi
Lisätietoja	Kyläpaikan länsiosa
Kiinteistötunnus	108-417-2-41
Kiinteistönimi	VANHA-TURKKI
Maanomistaja	Kooni, Antti Olavi
Osoite	Riihitie 1 E 39100 Hämeenkyrö
Lisätietoja	
Kiinteistötunnus	108-417-5-79
Kiinteistönimi	TURVALA
Maanomistaja	Turvala, Ville Matias ja Turvala, Turo Juhani
Osoite	Lemmakansivuntie 13 39130 Sasi, Lemmakansivuntie 21 39130 Sasi
Lisätietoja	Kylätontin läntisen osan kaakkoispuoli.

..

Aiemmat löydöt

-

Tutkimukset

tarkastus 23.10.2008 Hanna-Leena Salminen

Sijainti ja maasto

Kohde sijaitsee 1,5 kilometriä Miharin sillasta koilliseen Muotialanjoen länsirannalla.

Kohteen kuvaus

Muotialan kylästä ei tämän inventoinnin puitteissa löydetty 1700-luvun isojakokarttaa.

Vuodelta 1650 peräisin oleva Hämeenkyrön pitäjänkartta ja vuodelta 1889 oleva kylän kartta sijoittavat kylän talot samaan paikkaan Muotialanjoen länsirannalle. Kylänpaikan rajausta perustuu näihin karttoihin. Lisäksi Hämeenkyrön kansallismaiseman hoitosuunnitelma -teoksessa todetaan, että Turvala, Turkki ja Kooni -nimiset tilat sijaitsevat edelleen vanhalla kylätontilla, niin sanotulla Alaskylän tontilla.

Vuoden 1540 maakirjan mukaan Muotialan kylässä oli viisi taloa: Turkki, Kooni, Turvala, Mikkola ja Mäkelä. Edelleen kylätontilla ovat Turvala, Kooni ja Turkki -nimiset talot (Hämeenkyrön kansallismaiseman hoitosuunnitelma 1997: 30). Mikkola on siirtynyt Lemmakkalanjoen itärannalla ja Mäkelän talo on hävinnyt.

Muotialan talot ovat sijainneet tiiviinä ryhmäkylänä. Alueella on tällä hetkellä pääasiassa 1900-luvun alkupuolelta peräisin olevia vanhoja maatilojen rakennuksia, päärakennuksia ja ulkorakennuksia, sekä joitain uudempia rakennuksia. Rakennusten lomassa on myös rakentamattomana säilynyttä aluetta.

Lyhyt kuvaus (muinaisjäännösluettelo varten)

Vanhalla kylänpaikalla on edelleen asuttuja vanhoja tilakeskusten rakennuksia ja pihamaata.

Kohteen laajuus

Länsiosa: 100 x 60 m

Itäosa: 60 x 45 m

Perustuu kylänpaikan rajaukseen vuoden 1889 kartasta sekä kirjallisiin lähteisiin: Hämeenkyrön historia - teos ja Hämeenkyrön kansallismaiseman hoitosuunnitelma

Luokitusehdotus

Rauhoitusluokka 2.

Tiedossa olevat maankäyttösuunnitelmat

Osayleiskaava vireillä 2008

Lisätietoja

Inventoinnin kenttätöiden aikana ei tavoitettu paikalla asuvia ihmisiä.

Negatiivit

f.145444: 1 (MV/AO)

Digitaalikuvat

30-31 (PMM/KYY)

Kartat

1: 20 000, 1: 3000

Peruskarttaote sivulla 6.



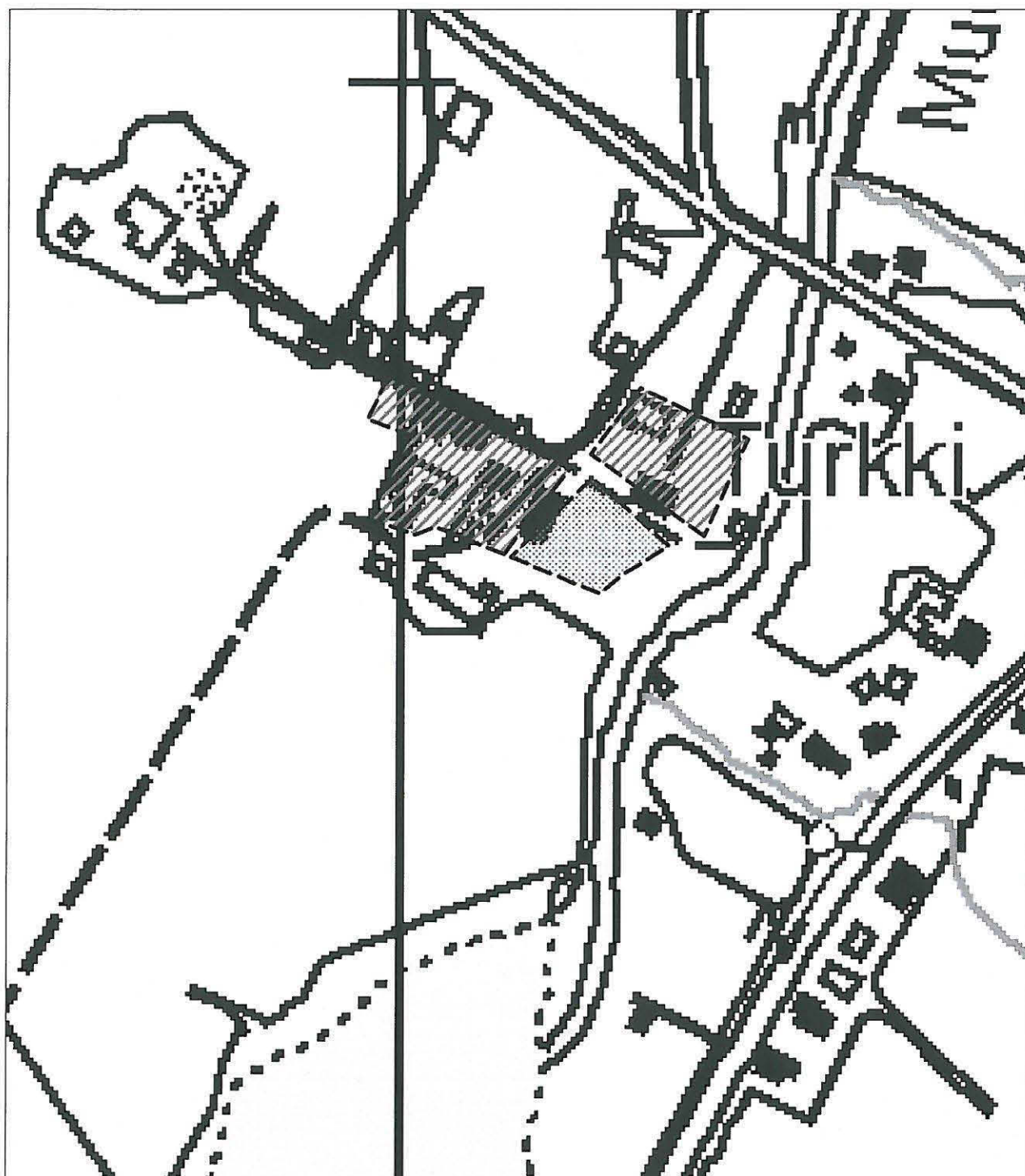
Kuva 7. Muotiala (Muotiala). Yleiskuva historiallisesta kylänpaikasta. Keskellä Koonin ja Turkin rakennuksia. Oikealla uusi omakotitalo Lemmakkalanjärven W-rannalta. 23.10.2008, Hanna-Leena Salminen PMM/KYY digitaalinen kuva 30

Yleiskartta 1: 3000

Piirt. Hanna-Leena Salminen

Pohjana peruskartta CD 2006, lehti 2124 01

© Maanmittauslaitos, lupa PISA/020/2006



Kiinteä muinaisjäänös



Tarkastettu alue



60 m



Mahdollisesti kylätonttiin kuuluvaa aluetta

11. Pilpuankoski

Kunta	Hämeenkyrö
Vanha kunta	
Kylä	Palko
Kaupunginosa	
Kohdenimi	Pilpuankoski
Muinaisjäännöstunnus	
Inventointinumero	11
MJ-tyyppi	työ- ja valmistuspaikat
MJ-tyypin tarkenne	vesimyllyt
Ajoitus	historiallinen
Selkeä ajoitus	1500-1900-luvut
Rauhoitusluokka	
Lukumäärä	
Peruskarttanumero	2124 01
Peruskartan nimi	Sasi
X1-koordinaatti	6836 091
X2-koordinaatti	
Y1-koordinaatti	2467 137
Y2-koordinaatti	
Z1-koordinaatti	0070
Z2-koordinaatti	0065
P1-koordinaatti	6841 271
P2-koordinaatti	
I1-koordinaatti	3308 104
I2-koordinaatti	
Koordinaattiselite	Keskikoordinaatit

Kiinteistötiedot

Kiinteistötunnus	108-417-876-1
Kiinteistönimi	MUOTIALAN TALOJEN 1-5 VEDET
Maanomistaja	-
Osoite	-
Kiinteistötunnus	108-425-3-40
Kiinteistönimi	HAAPAKOSKI
Maanomistaja	Haapakoski, Keijo Paavali ja Haapakoski, Liisa Anneli
Osoite	Joenkulmantie 79 39100 Hämeenkyrö
Kiinteistötunnus	108-425-876-1
Kiinteistönimi	YHTEINEN VESIALUE (108-425-876
Maanomistaja	-
Osoite	-

Tutkimukset

Tarkastus 20.10.2008 Hanna-Leena Salminen

Sijainti ja maasto

Kohde sijaitsee noin 2,9 kilometriä koilliseen 3-tien ja Rokkakoskentien risteyksestä.

Kohteen kuvaus

Maamittari Hannu Hannunpojan pitäjänkartassa vuodelta 1650 on Rokkakoskenjokeen merkitty 2 myllyä. Nämä myllyt ovat sijaintinsa perusteella Pilpuankosken ja Rokkakosken kohdalla. Lisäksi vuoden 1585 myllyluettelon mukaan Rokkakoskessa oli 2 myllyä (Papunen 1983: 228), näistä toinen on mahdollisesti ollut Pilpuankoskessa.

Myöhemmin Pilpuankoskessa on ollut mylly ja saha 1900-luvulla saakka.

Lisätietoja

Kohde ei kuulunut varsinaiseen inventointialueeseen, joten sen tarkastus jäi pintapuoliseksi.

Negatiivit

-

Digitaalikuvat

12-16 (PMM/KYY)

Kartat

1: 20 000, 1: 3000

Peruskarttaote sivulla 7.



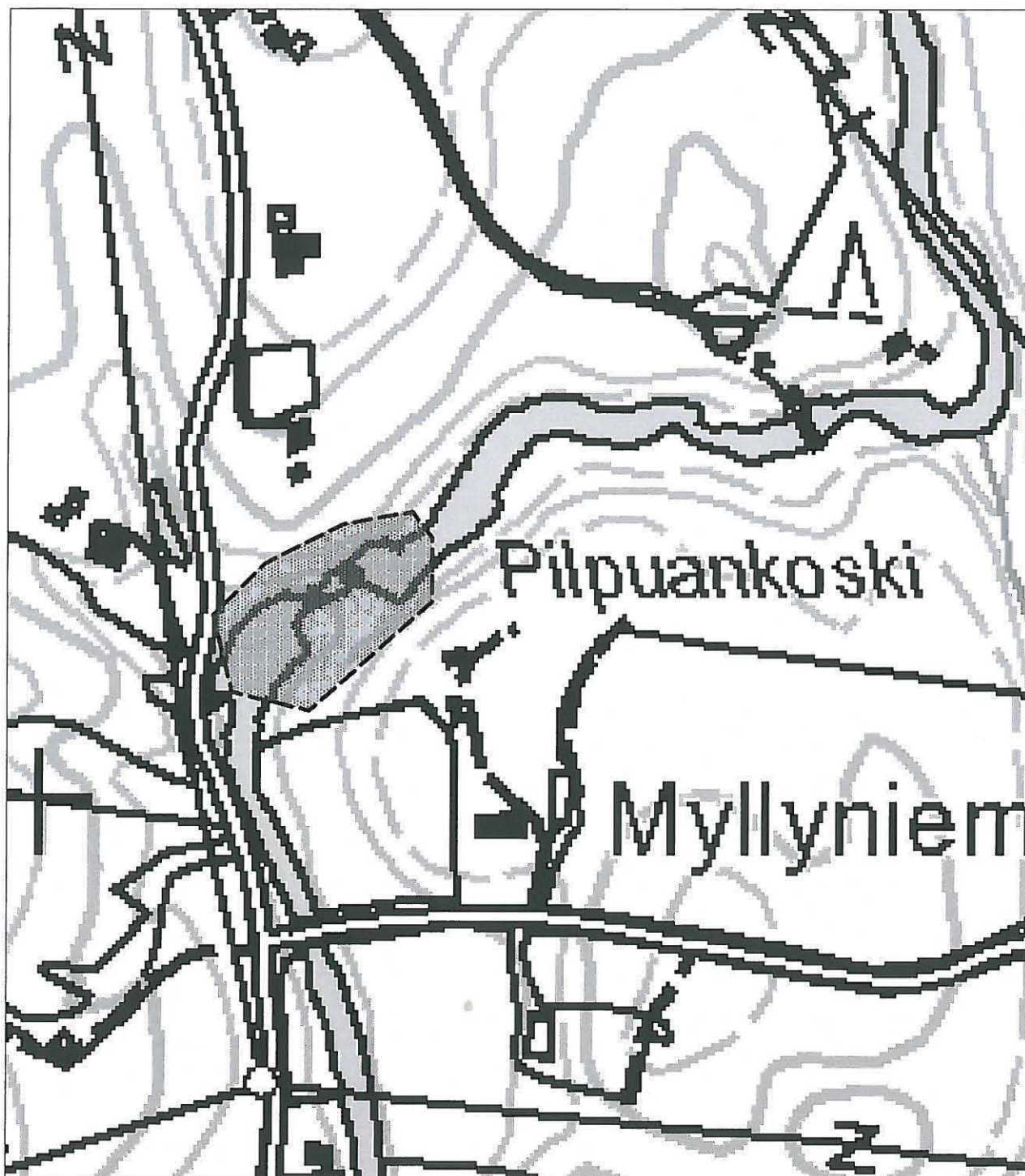
Kuva 8. Pilpuankoski. Yleiskuva. 20.10.2008, Hanna-Leena Salminen PMM/KYY digitaalinen kuva 15.

Yleiskartta 1: 3000

Piirt. Hanna-Leena Salminen

Pohjana peruskartta CD 2006, lehti 2124 01

© Maanmittauslaitos, lupa PISA/020/2006



Muu kohde
Myllyn paikka



Tarkastettu alue

60 m

12. Rokkakoski

Kunta	Hämeenkyrö
Kylä	Palko
Kohdenimi	Rokkakoski
Muinaisjäännöstunnus	-
Inventointinumero	12
MJ-tyyppi	työ- ja valmistuspaikat
MJ-tyypin tarkenne	vesimyllyt
Ajoitus	historiallinen
Selkeä ajoitus	1500-1900
Rauhoitusluokka	-
Lukumäärä	1
Peruskarttanumero	2124 01
Peruskartan nimi	Sasi
X1-koordinaatti	6835 500
X2-koordinaatti	-
Y1-koordinaatti	2467 242
Y2-koordinaatti	-
Z1-koordinaatti	0065
Z2-koordinaatti	-
P1-koordinaatti	6840 676
P2-koordinaatti	-
I1-koordinaatti	3308 182
I2-koordinaatti	-
Koordinaattiselite	Keskikoordinaatit

Kiinteistötiedot

Kiinteistötunnus	108-417-5-52
Kiinteistönimi	LOUHIMO
Maanomistaja	Palttala, Paula Marita
Osoite	Pitkäniemenkatu 23 B 9 33330 Tampere
Kiinteistötunnus	108-417-876-1
Kiinteistönimi	MUOTIALAN TALOJEN 1-5 VEDET
Maanomistaja	-
Osoite	-
Kiinteistötunnus	108-425-876-1
Kiinteistönimi	YHTEINEN VESIALUE (108-425-876
Maanomistaja	-
Osoite	-
Kiinteistötunnus	108-426-3-13
Kiinteistönimi	JOKINEN
Maanomistaja	Panttila, Jussi Timo Uolevi
Osoite	Hippoksenkatu 9 C 16 33520 Tampere

Tutkimukset

20.10.2008 Hanna-Leena Salminen

Sijainti ja maasto

Kohde sijaitsee noin 2,5 kilometriä koilliseen 3-tien ja Rökkakoskentie risteyksestä.

Kohteen kuvaus

Maamittari Hannu Hannunpojan pitäjänkartassa vuodelta 1650 on Rökkakoskenjokeen merkitty 2 myllyä. Nämä myllyt ovat sijaintinsa perusteella Pilpuankosken ja Rökkakosken kohdalla. Lisäksi vuoden 1585 myllyluettelon mukaan Rökkakoskessa oli 2 myllyä (Papunen 1983: 228). Myöhemmin Rökkakoskessa on ollut mylly pitkälle 1900-luvulle saakka. Alueella on edelleen nähtävissä rakenteita ja rakennuksia, jotka liittyvät tähän toimintaan.

Lisätietoja

Kohde ei kuulunut varsinaiseen inventointialueeseen, joten sen tarkastus jäi pintapuoliseksi.

Negatiivit

-

Digitaalikuvat

17-18 (PMM/KYY)

Kartat

1: 20 000, 1: 3000
Peruskarttaote sivulla 7.



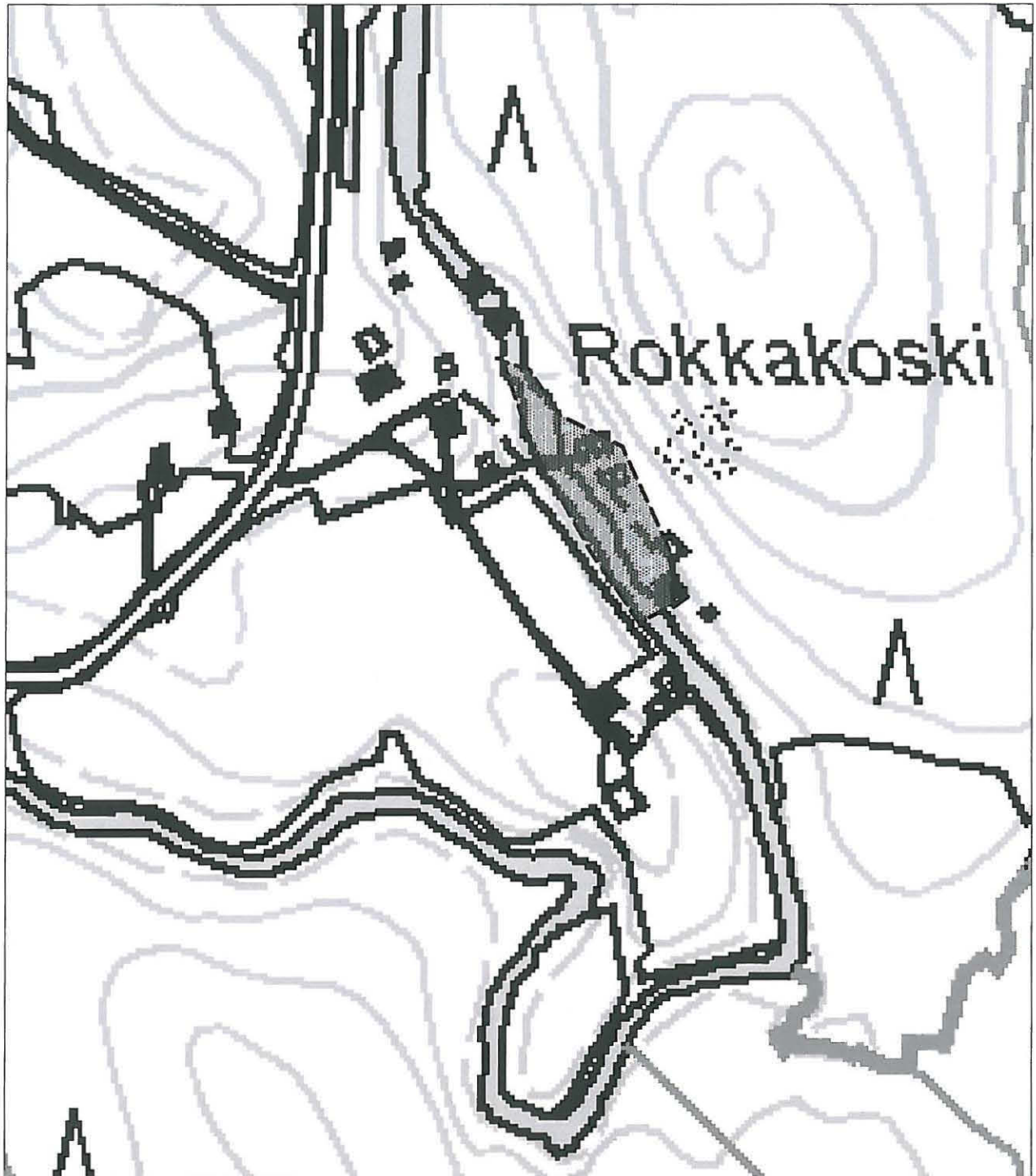
Kuva 9. Rokkakoski. Yleiskuva. Kosken yläosaa. 17.10.2008, Hanna-Leena Salminen PMM/KYY digitaalinen kuva 17.

Yleiskartta 1: 3000

Piirt. Hanna-Leena Salminen

Pohjana peruskartta CD 2006, lehti 2124 01

© Maanmittauslaitos, lupa PISA/020/2006



Muu kohde
Myllyn paikka



Tarkastettu alue

60 m

13. Miharinlampi

Kunta	Hämeenkyrö
Kylä	Mihari
Kohdenimi	Miharinlampi
Muinaisjäännöstunnus	-
Inventointinumero	13
MJ-tyyppi	löytöpaikat
MJ-tyypin tarkenne	-
Ajoitus	kivikautinen
Selkeä ajoitus	-
Rauhoitusluokka	-
Lukumäärä	1
Peruskarttanumero	2123 03
Peruskartan nimi	Mahnala
X1-koordinaatti	6829 651
X2-koordinaatti	6829 651
Y1-koordinaatti	2464 524
Y2-koordinaatti	2464 752
Z1-koordinaatti	0060
Z2-koordinaatti	0065
P1-koordinaatti	6834 955
P2-koordinaatti	6834 945
I1-koordinaatti	3305 196
I2-koordinaatti	3305 424
Koordinaattiselite	Ääristeet löytöalueelle <i>pc</i>

Kiinteistötiedot

Kiinteistötunnus	108-416-1-222
Kiinteistönimi	MIHARINPELTO
Maanomistaja	Isokauppila, Markku Tapani
Osoite	Alaskyläntie 55 AS 1 39130 Sasi
Lisätietoja	Löytöalueen pohjoisosa

Kiinteistötunnus	108-416-2-17
Kiinteistönimi	MIHARI III
Maanomistaja	Isokauppila, Markku Tapani
Osoite	Alaskyläntie 55 AS 1 39130 Sasi

Aiemmat löydöt

-

Tutkimukset

Tarkastus 23.10.2008 Hanna-Leena Salminen

Sijainti ja maasto

Kohde sijaitsee Miharin sillasta 500 metriä koilliseen Miharinlammen itäpuolella. Pintapoimintalöytöjä saatiin peltoalueelta Miharinlammentien itäpuolelta. Miharinlammentie kulkee Miharinlammen ja Miharinjoen välisellä harjanteella. Pintapoimittu pelto viettää loivasti kohti itäkaakkoa.

Kohteen kuvaus

Miharinlammentien linjaa seurailevalta melko kapealta peltokaistalta löydettiin pintapoiminnassa kivistä kivikautisia ja historiallisen ajan löytöjä.

Kivikautta löydöissä edustaa 6 kvartsi-iskosta ja mahdollisesti palaneen luun pala. Historiallisen ajan materiaaleista taltioitiin 2 palaa piitä, joista toinen on tuluspiitä tai mahdollisesti piilukkoaseessa käytetty lukkopiin pala. Pellolta löydettiin myös liitupiipun varren katkelma, fajanssia ja punasavikeramiikkaa, mutta näitä ei taltioitu.

Lyhyt kuvaus (muinaisjäännösluettelo varten)

Pintapoiminnassa löydettiin kvartsi-iskoksia ja palanutta luuta.

Havaintomahdollisuudet

Pelto oli kynnetty, joten olosuhteet pintapoimintaan olivat hyvät.

Kohteen laajuus

Noin 300 x 20 metriä.

Rajaus perustuu pintapoimintalöytöjen levintään.

Tiedossa olevat maankäyttösuunnitelmat

Osayleiskaava vireillä 2008

Lähistön kohteet

Sillanpää kivikautinen asuinpaikka noin 400 länteen

Ruonanoja kivikautinen asuinpaikka noin 600 m pohjoiseen

Löydöt

KM 37628: 1-3

Negatiivit

f.145442: 1 (MV/AO)

Digitaalikuvat

26-27 (PMM/KYY)

Kartat

1: 20 000, 1: 3000

Peruskarttaote sivulla 8.



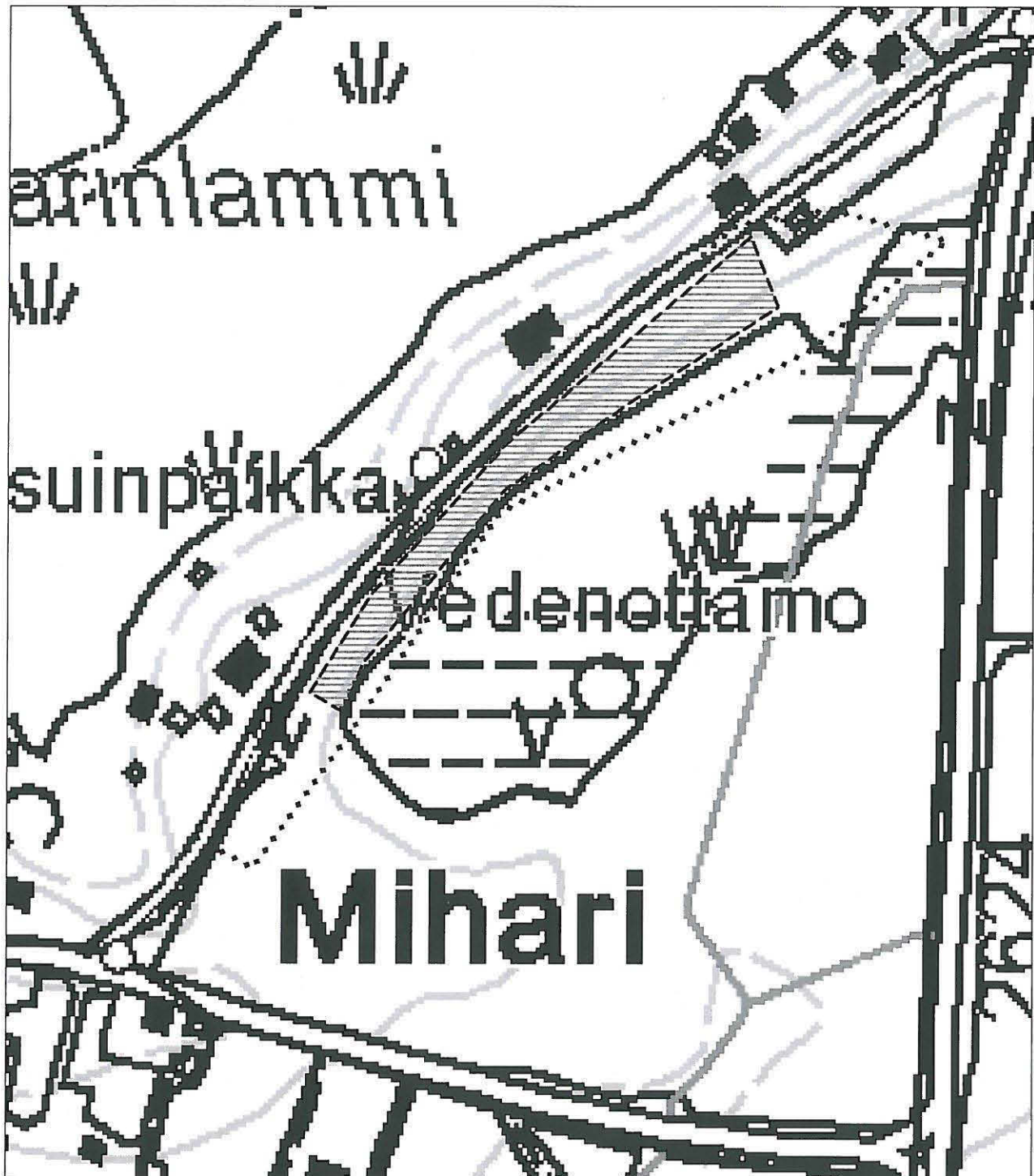
Kuva 10. Miharinlampi. Yleiskuva. Kivikautinen ja historiallinen löytöpaikka. Pintapöimittu peltoalue. 23.10.2008, Hanna-Leena Salminen PMM/KYY digitaalinen kuva 26.

Yleiskartta 1: 3000

Piirt. Hanna-Leena Salminen

Pohjana peruskartta CD 2006, lehti 2124 01

© Maanmittauslaitos, lupa PISA/020/2006



Pintapöimintalöytöjä



Tarkastettu alue

— 60 m

14. Lemmakkalanjärvi

Kunta	Hämeenkyrö
Vanha kunta	
Kylä	Lemmakkala
Kaupunginosa	
Kohdenimi	Lemmakkalanjärvi
Muinaisjäännöstunnus	
Inventointinumero	14
MJ-tyyppi	löytöpaikat
MJ-tyypin tarkenne	
Ajoitus	kivikautinen
Selkeä ajoitus	
Rauhoitusluokka	-
Lukumäärä	
Peruskarttanumero	2124 04 1
Peruskartan nimi	Sasi
X1-koordinaatti	6830 457
X2-koordinaatti	6830 564
Y1-koordinaatti	2464 809
Y2-koordinaatti	2464 919
Z1-koordinaatti	0060
Z2-koordinaatti	0065
P1-koordinaatti	6835 748
P2-koordinaatti	6835 850
I1-koordinaatti	3305 518
I2-koordinaatti	3305 633
Koordinaattiselite	Ääripisteet löytöalue

Kiinteistötiedot

Kiinteistötunnus	108-417-2-35
Kiinteistönimi	TURKINPELTO
Maanomistaja	Antinmaa, Rauno Kaarlo ja Antinmaa, Eelis Antero
Osoite	Okslammintie 4 as 2 39150 Pinsiö

Aiemmat löydöt

-

Tutkimukset

Tarkastus 23.10.2008 Hanna-Leena Salminen

Sijainti ja maasto

Löytöpaikka sijaitsee noin 1,2 kilometriä koilliseen Miharinsillalta Lemmakalanjärven länsirannalla. Löytöjä tehtiin läheltää rantaa, peltoalueelta, joka laskee loivasti kohti Lemmakalanjärveä. Alue josta tehtiin pintapoimintalöytöjä erottuu ympäristöstään hieman korkeampana kohtana.

Kohteen kuvaus

Rantapellolta löydettiin pintapöiminnassa kvartsi-iskoksia, palanutta luuta ja historiallisen ajan materiaalia kuten hevosenkengän katkelma ja liitupiipun katkelmia. Historiallisen ajan löytöjä ei taltioitu.

Havaintomahdollisuudet

Pelto oli kynnetty, joten pintapöimintaolosuhteet olivat hyvät.

Kohteen laajuus

90 x 70 m

Pintapöimintälöytöjä saatiin harvakseltaan tältä alueelta.

Tiedossa olevat maankäyttösuunnitelmat

Osayleiskaava vireillä 2008

Lähistön kohteet

Ruonanoja kivikautinen asuinpaikka noin 300 m lounaaseen
Muotiala historiallinen kyläpaikka noin 350 m koilliseen

Löydöt

KM 37629: 1-2

Negatiivit

-

Digitaalikuvat

-

Kartat

1: 20 000, 1: 3000

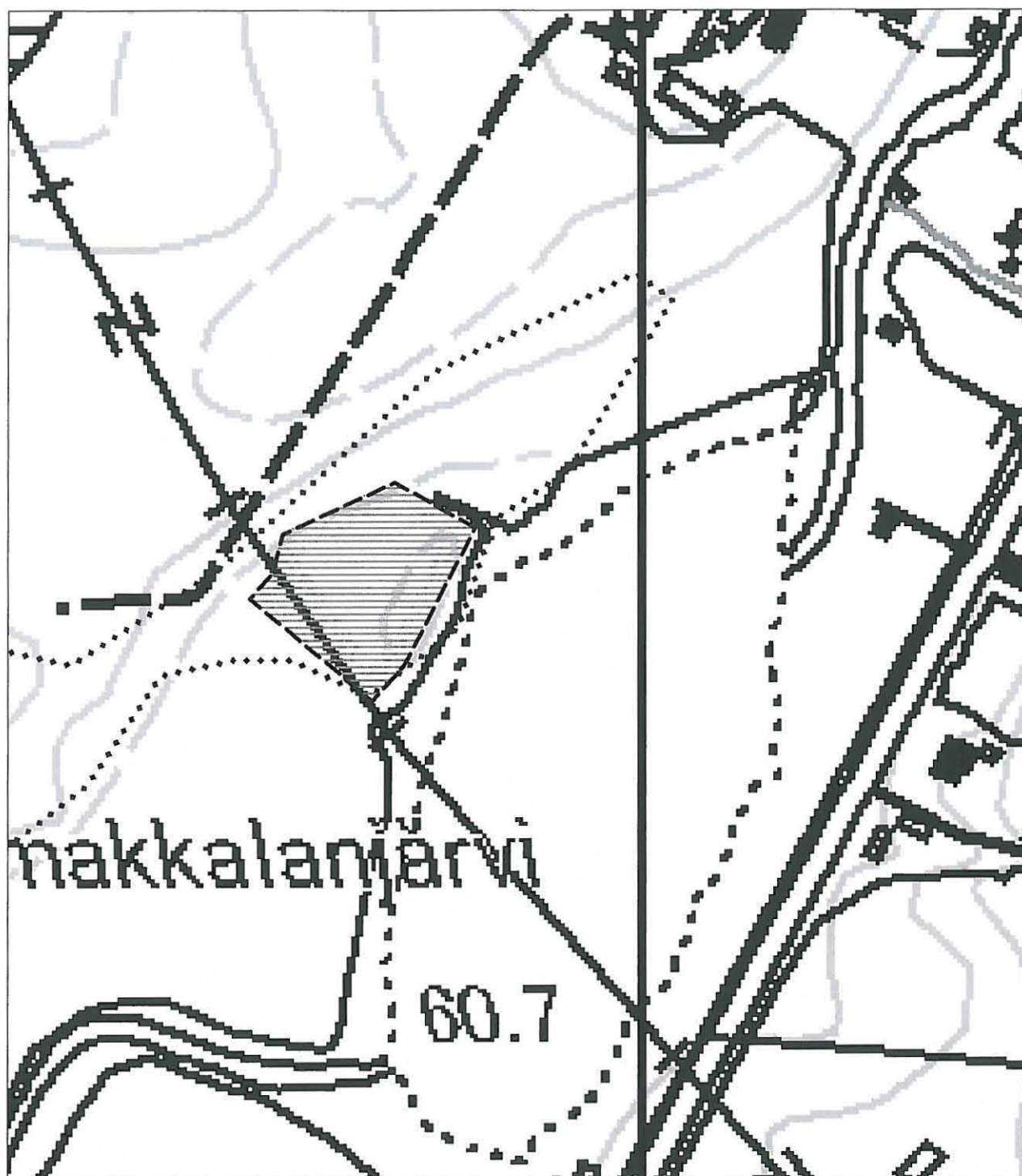
Peruskarttaote sivulla 9.

Yleiskartta 1: 3000

Piirt. Hanna-Leena Salminen

Pohjana peruskartta CD 2006, lehti 2124 01

© Maanmittauslaitos, lupa PISA/020/2006



Pintapomintalöytöjä



Tarkastettu alue



60 m

15. Lemberg

Kunta	Hämeenkyrö
Vanha kunta	
Kylä	Sasi
Kaupunginosa	
Kohdenimi	Lemberg
Muinaisjäännöstunnus	
Inventointinumero	15
MJ-tyyppi	asuinpaikat
MJ-tyypin tarkenne	torpat
Ajoitus	historiallinen
Selkeä ajoitus	
Rauhoitusluokka	-
Lukumäärä	1
Peruskarttanumero	2141-041 212401
Peruskartan nimi	Sasi
X1-koordinaatti	6831 328
X2-koordinaatti	
Y1-koordinaatti	2466 092
Y2-koordinaatti	
Z1-koordinaatti	0115
Z2-koordinaatti	
P1-koordinaatti	6836 559
P2-koordinaatti	
I1-koordinaatti	3306 841
I2-koordinaatti	
Koordinaattiselite	Keskikoordinaatit

Kiinteistötiedot

Kiinteistötunnus	108-426-3-267
Kiinteistönimi	KOIVUMÄKI
Maanomistaja	Laurila, Asta Helena
Osoite	Sasintie 56 39130 Sasi

Tutkimukset

Tarkastus 23.10.2008 Hanna-Leena Salminen

Tutkimukset

-

Sijainti ja maasto

Kohde sijaitsee noin 500 metriä koilliseen Sasintien ja Siuroon vievän tien risteyksestä. Alueella on tälle hetkellä kaksi tonttia, joilla on noin 50 vuotta vanhat omakotitalot.

Kohteen kuvaus

Lembergin torpan sijainti perustuu Sasin kylän isojakokartan digitointiin. Kohde ei ole kiinteä muinaisjäännös. Vanhaa torppaa ei ole jäljellä.

Luokitusehdotus

-

Tiedossa olevat maankäyttösuunnitelmat

Osayleiskaava vireillä 2008

Negatiivit

f. 145441:1 (MV/AO)

Digitaalikuvat

21 (PMM/KYY)

Kartat

1: 20 000, 1: 3000
Peruskarttaote sivulla 9.

Yleiskartta 1: 3000

Piirt. Hanna-Leena Salminen

Pohjana peruskartta CD 2006, lehti 2124 01

© Maanmittauslaitos, lupa PISA/020/2006



■ Muu kohde torpan paikka



Tarkastettu alue

— 60 m

16. Laappa

Kunta	Hämeenkyrö
Kylä	Sasi
Kohdenimi	Laappa
Muinaisjäännöstunnus	-
Inventointinumbero	16
MJ-tyyppi	asuinpaikat
MJ-tyypin tarkenne	torpat
Ajoitus	historiallinen
Selkeä ajoitus	-
Rauhoitusluokka	-
Lukumäärä	1
Peruskarttanumbero	2124 01
Peruskartan nimi	Sasi
X1-koordinaatti	6831 339
X2-koordinaatti	-
Y1-koordinaatti	2466 152
Y2-koordinaatti	-
Z1-koordinaatti	0115
Z2-koordinaatti	-
P1-koordinaatti	6836 567
P2-koordinaatti	-
I1-koordinaatti	3306 901
I2-koordinaatti	-
Koordinaattiselite	Keskikoordinaatit

Kiinteistötiedot

Kiinteistötunnus	108-426-3-262
Kiinteistönimi	KAIVOLA
Maanomistaja	Pekkola, Eero Paavo Kalevi
Osoite	Sasintie 60 as 1 39130 Sasi

Tutkimukset

Tarkastus 23.10.2008 Hanna-Leena Salminen

Sijainti ja maasto

Kohde sijaitsee noin 550 metriä koilliseen Sasintien ja Siuroon vievän tien risteyksestä. Alueella on tälle hetkellä kaksi tonttia, joilla on noin 50 vuotta vanhat omakotitalot.

Kohteen kuvaus

Laapan torpan sijainti perustuu Sasin kylän isojakokartan digitointiin. Kohde ei ole kiinteä muinaisjäännös. Vanhaa torppaa ei ole jäljellä.

Kartat

1: 20 000, 1: 3000 Peruskarttaote sivulla 9.

Yleiskartta 1: 3000

Piirt. Hanna-Leena Salminen

Pohjana peruskartta CD 2006, lehti 2124 01

© Maanmittauslaitos, lupa PISA/020/2006



■ Muu kohde
torpan paikka



Tarkastettu alue

— 60 m

17. Rakuunan tontti

Kunta	Hämeenkyrö
Kylä	Sasi
Kohdenimi	Rakuunan tontti
Muinaisjäännöstunnus	-
Inventointinumero	17
MJ-tyyppi	asuinpaikat
MJ-tyypin tarkenne	-
Ajoitus	historiallinen
Selkeä ajoitus	-
Rauhoitusluokka	-
Lukumäärä	1
Peruskarttanumero	2124 02
Peruskartan nimi	Sasi
X1-koordinaatti	6831 377
X2-koordinaatti	-
Y1-koordinaatti	2466 065
Y2-koordinaatti	-
Z1-koordinaatti	0115
Z2-koordinaatti	-
P1-koordinaatti	6836 609
P2-koordinaatti	-
I1-koordinaatti	3306 816
I2-koordinaatti	-
Koordinaattiselite	Keskikoordinaatit

Kiinteistötiedot

Kiinteistötunnus	108-426-3-238
Kiinteistönimi	KIVELÄ
Maanomistaja	Yli-Kerttula, Erkki Yrjö Tapio kuolinpesä
Osoite	Sasinkuja 18 39100 Hämeenkyrö

Tutkimukset

Tarkastus 23.10.2008 Hanna-Leena Salminen

Sijainti ja maasto

Kohde sijaitsee noin 500 metriä pohjoiskoilliseen Sasintien ja Siuroon vievän tien risteyksestä.

Kohteen kuvaus

Kohteen sijainti perustuu Sasin kylän isojakokartan digitointiin. Tontilla ei ole tällä hetkellä rakennuksia.

Rakuunan taloa ei ole jäljellä. Tontilla oli havaittavissa mahdollisia rakennuksen jäänteitä, kumpu ja

kivikasa. Osa tontista on ollut peltoa.

Kohdetta ei tässä inventoinnissa luokiteltu kiinteäksi muinaisjäännökseksi.

Luokitusehdotus

-

Negatiivit

f. 145441: 2-3 (MV/AO)

Digitaalikuvat

22-24 (PMM/KYY)

Kartat

1: 20 000, 1: 3000

Peruskarttaote sivulla 9.

Yleiskartta 1: 3000

Piirt. Hanna-Leena Salminen

Pohjana peruskartta CD 2006, lehti 2124 01

© Maanmittauslaitos, lupa PISA/020/2006



Muu kohde
rakuunan talon paikka



Tarkastettu alue

60 m

Irtolöydöt

Hämeenkyrö. Sasin alueen arkeologinen osa-alueinventointi 2008.

Inventointialueen irtolöytökohteet.

Huurre määrittänyt v. 1969 sijainnin

1	Lemmakkala	Tarri	2 oikokirvestä, poikkikirves, oikokirves, tasataltta	KM 2024:7, SaM 9044, KM 2192;621, KM 2066:119, SaM 9042	Esineet on löydetty todennäköisesti samalta peltoaukealta Lemmakkalan kylästä Tarrin ja Heljon tilakeskusten etelä- ja lounaispuolilta pellolta. Peltoalue tarkastettiin v. 2008 inventoinnissa, mutta mitään havaintoja ei tehty. Peltoa ei oltu kynnetty ja havaintomahdollisuudet olivat huonot
2	Lemmakkala	Rikala	kaitataltta	SaM 8994	Löydetty Rikalan talon pellosta. Alue tarkistettu v. 2008 inventoinnissa, ei uusia havaintoja. Rikalan talon koordinaatit.
3	Sarkkila	Jutila	hioimen pala	KM 2201:660	Jutilan talon koordinaatit
4	Lemmakkala	Ylä-Heljo	Kuutiokivi	SaM 9043	Heljon talon koordinaatit. Aluetta ei tarkastettu v. 2008 inventoinnissa.
5	Sasi	Kerttula	oikokirves	KM 2201:661	Kohdetta ei tarkastettu v. 2008 inventoinnissa.

Irtolöytökohteiden koordinaatit

Kohdenumero	Talo	Löytönumero	X	Y	P	I
1	Tarri	KM 2024:7, SaM 9044, KM 2192;621, KM 2066:119, SaM 9042	6830252	2465111	6835600	3305960
2	Rikala	SaM 8994	6828190	2465020	6833472	3305625
3	Jutila	KM 2201: 660	6832010	2465390	6837273	3306171
4	Ylä-Heljo	SaM 9043	6830060	2465480	6835320	3306171
5	Kerttula	KM 2201:661	6831560	2466070	6836792	3306829

Lähteet

Arkistolähteet

Maanmittauslaitoksen arkisto Jyväskylä

MHA A 17: 15/1-2

MHA A 14: 02

MHA A 16: 02

MHA A 16: 11

MHA A 18:18/1-2

MHA A 24:2/2

Huurre, Matti 1969. *Hämeenkyrön perusinventointi*. Museoviraston arkeologian osasto topografinen arkisto.

Karivieri, Arja 1985. *Hämeenkyrön inventointi ja koekaivaukset 12.7.-23.8.1985*. Turun yliopiston arkeologian arkisto.

Kirjallisuus

Huurre, Matti 1983. Esihistoriallinen aika Hämeenkyrössä. *Hämeenkyrön historia I*. Esihistorialliselta ajalta vuoteen 1721. s. 37-105

Hämeenkyrön kansallismaiseman hoitosuunnitelma. Vammalan kirjapaino Oy 1997.

Nallinmaa-Luoto, Terhi 1990. *Hämeenkyrön historia II. Vuodesta 1722 vuoteen 1865*. Hämeenkyrön kunta, Hämeenkyrön seurakunta. Vammanlan kirjapaino Oy.

Papunen, Pentti 1983. Hämeenkyrön keskiaika ja 1500-luku. *Hämeenkyrön historia I*. Esihistorialliselta ajalta vuoteen 1721. s. 108-357

Tekstissä käytetyt lyhenteet:

PMM/KYY	Pirkanmaan maakuntamuseo / Kulttuuriympäristöyksikkö
MV / AO	Museovirasto / Arkeologian osasto
KM	Kansallismuseo
MHA	Maanmittaushallituksen arkisto

Luettelo mustavalkonegatiiveista

Luetteloitu Museoviraston arkeologian osaston kokoelmiin.
Kuvannut Hanna-Leena Salminen

Päänumero	Alanumero	Kuvan aihe	Suunta	Päivämäärä
F145439		1 Sarkkila (Sarkila). Yleiskuva. Sarkkilan historiallinen kylänpaikka kuvattunan Sarkkilanjärven E-rannalta.	E-W	17.10.
		2 Sarkkila (Sarkila). Yleiskuva. Sarkkilan historiallinen kylänpaikka kuvattunan Sarkkilanjärven E-rannalta.	E-W	17.10.
		3 Sarkkila (Sarkila). Yleiskuva. Historiallisen kylänpaikan N-puoleista aluetta kuvattuna Sarkkilanjärven lintutornista.		
F145440		1 Vanha-Sasi. Yleiskuva. Kivikautinen asuinpaikka. Alue, jolta löydettiin pintapoiminnassa kvartsi-iskoksia.	SE-NW	17.10.
		2 Vanha-Sasi. Yleiskuva. Kivikautinen asuinpaikka. Alue, jolta löydettiin pintapoiminnassa kvartsi-iskoksia.	SE-NW	17.10.
		3 Vanha-Sasi. Yleiskuva. Kivikautinen asuinpaikka. Kuvattuna Sarkkilanjärven W-rannalta.	W-E	23.10.
		4 Vanha-Sasi. Yleiskuva. Kivikautinen asuinpaikka. Kuvattuna Sarkkilanjärven W-rannalta.	W-E	23.10.
F145441		1 Sasi torppien aluetta. Yleiskuva. 1700-luvun isojakokartassa Sasintien E-puolella oli 2 torppaa.	NE-SW	23.10.
		2 Sasi. Yksityiskohta. Sasin kylän 1700-luvun rakuunan tontilla oleva maakumpu ja kiviroykkiö. Mahdollinen rakennuksen jäännös.	N-S	23.10.
		3 Sasi. Yleiskuva. 1700-luvun rakuunan tontti Sasintien W-puolella.	E-W	23.10.
		4 Sasi (Sassi, Sasila) Yleiskuva. Historiallinen kylänpaikka, s-osa. Vanha-Sasi nimisen tilan rakennuksia.	SW-NE	23.10.
F145442		1 Miharinlampi. Yleiskuva. Kivikautinen ja historiallinen löytöpaikka. Pintapoimittu peltoalue.	SW-NE	23.10.

F145443	1	Lemmakkala (Lemmakkala). Historiallisen kylänpaikan aluetta kuvattuna Siuroon menevältä tieltä. Kylänpaikka metsäalueella kuvan vasemmassa reunassa, oikealla Tarrin tilan rakennuksia. Edustalla olevalta pellolta on löydetty irtolöytönä kivikautinen kirves.	SW-NE	23.10.
F145444	1	Muotiala (Muotiala). Yleiskuva historiallisesta kylänpaikasta. Keskellä Koonin ja Turkin rakennuksia. Oikealla uusi omakotitalo Lemmakkalanjärven W-rannalta.	SW-NE	23.10.
F145445	1	Ruonanoja. Yleiskuva. Kivikautinen asuinpaikka. Pintapoiminnassa pellolta löytyi runsaasti kvartsi-iskoksia ja mahdollisia esineen teelmiä.	SE-NW	23.10.
F145446	1	Palo (Palo, Palko). Yleiskuva. Historiallisen kylänpaikan W-osaa.	SE-NW	23.10.
	2	Palo (Palo, Palko). Yleiskuva. Historiallisen kylänpaikan E-osaa.	S-N	23.10.

Luettelo digitaalisista kuvista

Luetteloitu Pirkanmaan maakuntamuseon Kulttuuriympäristöyksikön kokoelmiin
Kuvannut Hanna-Leena Salminen

Kuvan numero	Tiedosto- numero DCSN- 00	Kuvan aihe	Suunta	Päivä- määrä
1	1	Killerinvuori. Sammaleen peittämä matala röykkiö.	E-W	16.10.
2	2	Killerinvuori. Sammaleen peittämä matala röykkiö.	E-W	16.10.
3	5	Koivisto. "Nauriskuoppa" mahdollisella ruumiskalmistoalueella.	W-E	16.10.
4	6	Koivisto. Yleiskuva. Mahdollisen ruumiskalmiston länsiosasta.	SW-NE	16.10.
5	7	Koivisto. Yleiskuva. Mahdollisen ruumiskalmiston länsiosasta.	SW-NE	16.10.
6	8	Sillanpää. Yleiskuva. Kivikautinen asuinpaikka-alue.	W-E	16.10.
7	10	Sarkkila (Sarkila). Yleiskuva. Sarkkilan historiallinen kylänpaikka kuvattuna Sarkkilanjärven E-rannalta.	E-W	17.10.
8	11	Sarkkila (Sarkila). Yleiskuva. Sarkkilan historiallinen kylänpaikka kuvattunan Sarkkilanjärven E-rannalta.	E-W	17.10.
9	12	Vanha-Sasi. Yleiskuva. Kivikautinen asuinpaikka. Alue, jolta löydettiin pintapöiminnassa kvartsi-iskoksia.	SE-NW	17.10.
10	13	Vanha-Sasi. Yleiskuva. Kivikautinen asuinpaikka. Alue, jolta löydettiin pintapöiminnassa kvartsi-iskoksia.	SE-NW	17.10.
11	14	Vanha- Sasi. Yleiskuva. Kivikautinen asuinpaikka kuvattuna Siuroon menevältä tieltä.	SE-NW	17.10.
12	15	Pilpuankoski. Yleiskuva. Myllyalue, patorakenne.	W-E	20.10.
13	21	Pilpuankoski. Yksityiskohta. Betoni- ja metallirakenteita mylly- ja saha-alueella.	W-E	20.10.
14	22	Pilpuskoski. Yleiskuva. Betonirakenteita mylly- ja saha-alueella.	W-E	20.10.
15	23	Pilpuankoski. Yleiskuva.	S-N	20.10.
16	24	Pilpuankoski. Yleiskuva.	S-N	20.10.
17	25	Rokkakoski. Yleiskuva. Kosken yläosaa.	N-S	20.10.
18	29	Rokkakoski. Yleiskuva. Myllyn aluetta.	N-S	20.10.
19	31	Rikala. Yleiskuva. Vanhan Rikalan talon mahdollisesta paikasta.	SW-NE	20.10.
20	32	Rikala. Yleiskuva. Vanhan Rikalan talon mahdollisesta paikasta.	S-N	20.10.
21	35	Sasi torppien aluetta. Yleiskuva. 1700-luvun isojakokartassa Sasintien E-puolella oli 2 torppaa.	NE-SW	23.10.

22	36	Sasi. Yksityiskohta. Sasin kylän 1700-luvun rakuunan tontilla oleva maakumpu ja kiviröykkiö. Mahdollinen rakennuksen jäännös.	N-S	23.10.
23	37	Sasi. Yksityiskohta. Sasin kylän 1700-luvun rakuunan tontilla kiviröykkiö. Mahdollinen rakennuksen jäännös.	E-W	23.10.
24	38	Sasi. Yleiskuva. 1700-luvun rakuunan tontti Sasintien W-puolella.	E-W	23.10.
25	40	Sasi (Sassi, Sasila). Yleiskuva. Historiallinen kylänpaikka, S-osa. Vanha-Sasi nimisen tilan rakennuksia.	SW-NE	23.10.
26	43	Miharinlampi. Yleiskuva. Kivikautinen ja historiallinen löytöpaikka. Pintapoitettu peltoalue.	SW-NE	23.10.
27	44	Miharinlampi. Yleiskuva. Kivikautinen ja historiallinen löytöpaikka. Pintapoitettu peltoalue.	SW-NE	23.10.
28	45	Lemmakkala (Lemmakkala). Historiallisen kylänpaikan aluetta kuvattuna Siuroon menevältä tieltä. Kylänpaikka metsäalueella kuvan vasemmassa reunassa, oikealla Tarrin tilan rakennuksia. Edustalla olevalta pellolta on löydetty irtolöytönä kivikautinen kirves.	SW-NE	23.10.
29	46	Lemmakkala (Lemmakkala). Historiallisen kylänpaikan aluetta kuvattuna Siuroon menevältä tieltä. Kylänpaikka metsäalueella kuvan vasemmassa reunassa, oikealla Tarrin tilan rakennuksia. Edustalla olevalta pellolta on löydetty irtolöytönä kivikautinen kirves.	SW-NE	23.10.
30	47	Muotiala (Muotiala). Yleiskuva historiallisesta kylänpaikasta. Keskellä Koonin ja Turkin rakennuksia. Oikealla uusi omakotitalo Lemmakkalanjärven W-rannalta.	SW-NE	23.10.
31	48	Muotiala (Muotiala). Yleiskuva historiallisesta kylänpaikasta. Keskellä Koonin ja Turkin rakennuksia. Oikealla uusi omakotitalo Lemmakkalanjärven W-rannalta.	SW-NE	23.10.
32	49	Ruonanoja. Yleiskuva. Kivikautinen asuinpaikka. Pintapoitinnassa pellolta löytyi runsaasti kvartsi-iskoksia ja mahdollisia esineen teelmiä.	SE-NW	23.10.
33	50	Ruonanoja. Yleiskuva. Kivikautinen asuinpaikka. Pintapoitinnassa pellolta löytyi runsaasti kvartsi-iskoksia ja mahdollisia esineen teelmiä.	S-N	23.10.
34	51	Makkarus. Yleiskuva Makkaruksen tontin alueesta, Makkaruksen rustholli oli yksi Palon (Palko) historiallisen kylänpaikan taloista.	S-W	23.10.
35	52	Palo (Palo, Palko). Yleiskuva. Historiallisen kylänpaikan W-osaa.	SE-NW	23.10.
36	53	Palo (Palo, Palko). Yleiskuva. Historiallisen kylänpaikan E-osaa.	S-N	23.10.



Hämeenkyrö. Sasi.
Arkeologinen
osa-alueinventointi
2008

Hanna-Leena Salminen
Pirkanmaan maakuntamuseo
kulttuuriympäristöyksikkö
2008



PIRKANMAAN MAAKUNTAMUSEO