

Ks. luvut. tsu 340 / 18.12.1990

HÄMEENLINNA, KANTOLAN JA KIRSTULAN ALUEET
Yleiskaava-alueiden inventointi 1990
Jyri Saukkonen

ABSTRAKTI

HÄMEENLINNA, KANTOLA JA KIRSTULA 1990

Pk. 2131 09 HÄMEENLINNA

Yleiskaava-alueiden inventointi

Museovirasto/esihistorian toimisto

Inventoinnin suorittaja: FK Jyri Saukkonen

Hämeenlinnassa inventoitiin Kantolan ja Kirstulan yleiskaava-alueilla. Tutkimusten suorittaminen vuoden 1990 kuluessa oli tärkeää osayleiskaavojen ja asemakaavojen kannalta.

Kaikki inventoinnissa luetteloidut kohteet sijaitsevat Kirstulassa. Inventoinnissa luettiin viisi (suojelu)kohdetta, jotka käsittävät seuraavat muinaisjäännöstyypit: yksi kivikautinen asuinpaikka, yksi epävarma kivikautinen asuinpaikka, yksi rautakautinen asuinpaikka, yksi epävarma rautakautinen kalmisto, yksi historiallisen ajan tiilenpolttopaikka, yksi mahdollinen historiallisen ajan rakennusjäännös, yksi ajoitukseltaan tuntematon irtolöydön löytöpaikka sekä yksi historiallisen ajan tiilien lastauspaikka, joka ei ole muinaisjäännös. Paikoista entuudestaan tunnettu oli vain mahdollinen rautakautinen kalmisto, josta saatiin inventoinnissa uusia tietoja. Tärkein kohteista on inventoinnin perusteella rautakautinen asuinpaikka, jonka löytöaineisto käsittää mm. rautaveitsen, savikiekon katkelman, keramiikkaa ja savitiivistettä.

Löydöt: KM 25885-25887

Tutkimuskustannukset: Hämeenlinnan kaupunki 19 500 mk, käytetty n. 16 000 mk

Tutkimusraportti: J. Saukkonen 31.10.1990 museoviraston esihist. tston top. ark.

S i s ä l l y s

JOHDANTO	1
YLEISKARTTA	6
KOHDEHAKEMISTO (SIS. MYÖS SUOJELUKOHDEHAKEMISTON)	7
KOhteiden JAKAUTUMINEN PERUSKARTOILLE 1:20 000	8
LÖYTÖHAKEMISTO	8
KOhteiden SELOSTUKSET KARTTAOTTEINEEN	10-43
Liite 1: INVENTOITAVIEN ALUEIDEN SI- JAINTI (kartta 1:50 000)	44
Liite 2: KANTOLAN INVENTOITAVAT ALUEET (kartta 1:10 000)	45
Liite 3: KIRSTULAN INVENTOITAVAT ALUEET (kartta 1:10 000)	46
Liite 4: KESKUSTAN JA KEHÄVYÖHYKKEEN OSAYLEIS- KAAVALUONNOS 13.11.1989 1:15 000 (sis. Kantolan alueen)	47
Liite 5: KIRSTULAN, VIISARIN JA VUORENTAAN ALUEIDEN OSAYLEISKAAVALUONNOS 29.1.1990 1:20 000	48

JOHDANTO

Inventoinnin tausta ja valmistelu

Museovirasto ja Hämeenlinnan kaupunki sopivat elokuussa 1990 arkeologisen inventoinnin suorittamisesta Hämeenlinnassa, Kantolan ja Kirstulan alueilla (Museoviraston kirje 17.8.1990 42/305/1990, Hämeenlinnan kaupungin kirje 28.8.1990 42/305/1990). Tutkimusten suorittaminen alueilla syksyllä 1990 oli tärkeää osayleiskaavojen ja asemakaavojen kannalta.

Hämeenlinnan kaupunki myönsi inventointiin 19 500 mk:n määrärahan museoviraston esityksen mukaisesti. Määrärahasta käytettiin v:n 1990 aikana n. 16 000 mk. Museoviraston toimesta inventoinnin suoritti allekirjoittanut. Yhteyshenkilönä kaupungissa toimi yleiskaavasuunnittelija Jaakko Välimaa.

Kanta-Hämeen muinaisjäännökset -luettelosta (Kanta-Hämeen seutukaavaliitto. Museovirasto. Julkaisu II:161. Hämeenlinna 1988) ja Museoviraston esihistorian toimiston arkistosta (erityisesti Hämeenlinnan inventointikertomus 1984) saatiin tiedot alueiden aiemmista muinaisjäännöksistä, ja Hämeenlinnan kaupunki toimitti kartta-aineistoa (kartat 1:2000, 1:10 000).

Inventoitavat alueet

Kantolan alue sijaitsee Hämeenlinnan keskustasta noin kilometrin kaakkoon ja Kirstulan alue on keskusta n. 4-5 km luoteeseen. Inventoitavat alueet on esitetty liitteiden 1-3 kartoissa s. 44-46. Liitteiden 4 ja 5 kartat s. 47 ja 48 ovat alueiden osayleiskaavaluonnoksia.

Maastotyöt, inventoinnin tulokset

Maastotyöt tehtiin 8.-21.10.1990. Kantolassa inventoitiin 8.-10.10. ja Kirstulassa 10.-21.10. Allekirjoittaneen lisäksi inventoinnissa oli palkattuna työntekijänä arkeologisilla kaivauksilla aiemmin kaivajana työskennellyt Kauko Lehtonen

(os. Kinnalantie 8, 14200 TURENKI) 8.-15.10. sekä niinkään kaivauksilla työskennellyt Mirja Schmidt (os. Kelhä, 12380 LEPPÄKOSKI) palkatta 8.-9.10. Työpäiviä maastotyössä kertyi 12 ja miestyöpäiviä 20.

Maastotyössä inventoitavat alueet tarkastettiin alavia maastokohtia (esim. vesijättöjä) lukuunottamatta ja soveliaille paikoille tehtiin harkinnan mukaan koekuoppia pioneerilapioilla. Kirstulan alueella jätettiin tarkastamatta myös metsää kasvavan Riihimäen itäpuoli, koska alue jää osayleiskaavaluonnoksen (liite 5 s. 48) mukaan lähivirkistysalueeksi (VL). Peltoalueilla tarkastus tehtiin kävelemällä alueet keran läpi n. 1½-2½ m:n välein. Löydettyjen muinaisjäännösten ympäristöä tarkastettiin tarkemmin. Peltoalueet olivat suurimmaksi osaksi kynnetyt. Kirstulassa, rautatien (pääradan) länsipuolisella alueella, oli kuitenkin syysvilja oraalla, mutta alue pystyttiin kuitenkin tarkastamaan. Koekuoppien koko oli n. ½ x ½ m tai 1 x 1 m. Yhdellä paikalla Kantolassa tutkittiin myös maakivet mahdollisten kuppikivien toteamiseksi, mutta tuloksetta. Löytöpaikkojen ulkopuoliset tarkastetut (löydöttömät) alueet ja paikat, joissa tehtiin (löydöttömiä) koekuoppia löytöpaikkojen ulkopuolella ja tutkittiin maakivet, on esitetty liitteiden 2 ja 3 kartoissa s. 45 ja 46.

Kantolan alueelta ei löydetty muinaisjäännöksiä. Alueelta löydettiin vain peltoraunioita (kiviröykkiöitä), jotka eivät ole muinaisjäännöksiä. Näiden sijainnit ja lukumäärät on merkitty liitteen 2 kartalle s. 45. Rauniot olivat nuorehkoa leppikkoa kasvavilla alueilla, jotka olivat selvästi entisiä peltoalueita. Kantolan alueella ei ollut jäljellä peltomaastoa, vaan kaikki kolme inventoitavaa tonttialuetta olivat peitteistä maastoa. Kantolan inventoitavilta alueilta tai alueiden läheisyydestä ei tunnettu ennestäänkään kiinteitä muinaisjäännöksiä tai irtolöytöjä.

Kirstulan alueelta löydettiin entuudestaan tuntemattomat kertomuksen KOHTEET 1, 2 A ja B sekä 3 A ja saatiin tietää kolme uutta paikkaa, KOHTEET 3 B, 4 B ja 5. Yhdestä aiemmasta suojelukohteesta, KOHTEESTA 4 A, saatiin uusia tietoja; KOHDE 4 A on ainoa kertomuksen paikoista, josta on entuudestaan

tietoja museoviraston esihistorian toimiston arkistossa, ja paikka on myös Kanta-Hämeen muinaisjäännökset -luettelossa v:lta 1988. Tiedot tietoon saaduista uusista paikoista sekä KOHTEEN 4 A uusista tiedoista ovat peräisin Lauri Tuomenvirran kirjasta "Kyläkuvauksia II. Kirstula - Katinala - Vähä-Luolaja". Kirjan olemassaolo paljastui, kun inventoinnissa oltiin yhteydessä Kirstulan kartanolla asuvaan mv. Mauri Honkajuureen (os.: Kirstulan kartano, 13600 HÄMEENLINNA; puh. 917-165046). Kirja saatiin häneltä lainaksi, ja kirjan paikoista ja löydöistä saatiin tietoja myös Mauri Honkajuurelta. Tuomenvirran kirjassa ei ole painovuotta tai -paikkaa, mutta sen on julkaissut monistettuna Hattula-Seura kirjoittajan 1986 tapahtuneen kuoleman jälkeen. Mauri Honkajuuri kertoi, että kirjaa on monistettu 200 kpl.

Inventoinnissa löydetyt KOHTEET 1, 2 A ja B sekä 3 A ovat kokonaan peltomaastossa. Ne paljastuivat pellon pinnalla havaittujen löytöjen johdosta ja dokumentoitiin seuraavasti. Löytöpaikat ja niiden lähiympäristö tarkastettiin tiiviisti, löytökohdat merkittiin maastoon kepeillä ja löytökohdat merkittiin kartoille 1:2000. Mittauksissa käytettiin 30 m:n rullamittaa, ja kepit poimittiin pois tarkastuksen päätteeksi. Karttojen 1:2000 löytömerkinnät vastaavat erittäin hyvin luotettavan karttaluonnoksen merkintöjen tarkkuutta. KOHTEESSA 2 tehtiin lisäksi koekuoppia. KOHTEISSA 3 B, 4 A ja B sekä 5, jotka eivät sijainneet peltomaastossa, suoritettiin paikkojen tarkastus ilman koekuoppien tekoa. KOHTEEN 3 B alue merkittiin myös kartalle 1:2000.

Tarkastetuista kohteista tehtiin tarvittavat muistiinpanot. Paikoista ei otettu valo- tai diakuvia.

KOHTEET 1-3 sijaitsevat Hämeenlinnan kaupungin omistamalla maalla, yleiskaava-alueella. KOHTEET 4 ja 5 ovat Kirstulan kartanon alueella. KOHDE 4 on aivan yleiskaava-alueen eteläpuolella, mutta sillä ympäristöineen saattaa olla merkitystä kaavoitettavan alueen mahdollisten jatkotutkimusten kannalta. KOHDE 5, joka ei ole muinaisjäännös, liittyy puolestaan perimätietojensa osalta KOHTEESEEN 3 B, ja paikka voi olla paikallishistoriallisesti mielenkiintoinen.

Tässä kertomuksessa olevien paikkojen lisäksi inventoinnissa tarkastettiin myös Kirstulan yleiskaava-alueelta entuudestaan tunnetut suojelukohteet (Kanta-Hämeen muinaisjäännökset, Hämeenlinna 1988, s. 63, n:ot 38-41, 45) sekä J. Saukkosen Hämeenlinnan inventointikertomuksen 1984 kohdetta HÄMEENLINNA 42 ympäristöineen. Muinaisjäännösluettelon n:oista 38 ja 45 tutkittiin kiinteät maakivet (ks. liite 3 s. 46), mutta kuppikiviä ei todettu. Tarkastettujen kohteiden osalta ei ilmennyt muutamaakaan uutta, eikä paikkoja selosteta oheisessa inventointikertomuksessa.

Yleiskaavasuunnittelija Jaakko Välimaa työtovereineen kävi maastossa 19.10., ja heille esiteltiin inventoinnissa löydettyt uudet muinaisjäännökset. Samalla keskusteltiin alustavasti myös niiden merkityksestä alueiden jatkosuunnittelun kannalta.

Jälkityöt, inventointikertomus

Inventointikertomus on tehty loka-marraskuussa 1990, heti maastotöiden jälkeen.

Oheisen johdannon jälkeen kertomuksessa ovat yleiskartta kohteista, kertomuksen luettelot, kohteiden selostukset karttoineen sekä kertomuksen liitteet. Kohteiden selostuksissa mallina on käytetty museoviraston esihistorian toimiston tarkastuskertomuskaavakkeita, joita on muokattu kertomuksen käyttöä ja kohteita ajatellen sopivammiksi. Kohteet on numeroitu 1:stä 5:een, joten numerointi on kertomuskohtainen. Kertomuksen suojelukohteet ilmenevät kohdehakemistosta s. 7. Inventointilöydöt on luetteloitu numeroilla KM 25885-25887.

Yhdessä kertomuksen kohteessa voi olla useita tyyppisiä kiinteitä muinaisjäännöksiä ja/tai irtolöytöjen löytöpaikkoja. Tällöin kertomuksessa olevilla kohteen eri muinaisjäännöstyypeillä on sama numero, ja kohteen erilliset muinaisjäännöstyypit (mukaanlukien irtolöytöjen löytöpaikat) on erotettu kirjaimilla A-B. Yhden kohteen eri muinaisjäännöstyypit on selostettu eri sivuilla käytännöllisyyden vuoksi, ja kuhunkin selostukseen liittyvät erilliset karttaotteet. Erillisiä muinaisjäännöksiä tai löytöpaikkoja pidetään yhtenä numeroi-

tuna kohteena, jos muinaisjäännösten ja/tai löytöpaikkojen etäisyys on enintään 150 m, ja jos niiden välillä ei ole luontaista topografista estettä tai esim. hiekkakuoppaa. Ker-
tomuksen kohteisiin kuuluu tämän vuoksi myös aiemmin tunnet-
tuja paikkoja, joihin viitataan kunkin paikan selostuksen
alussa.

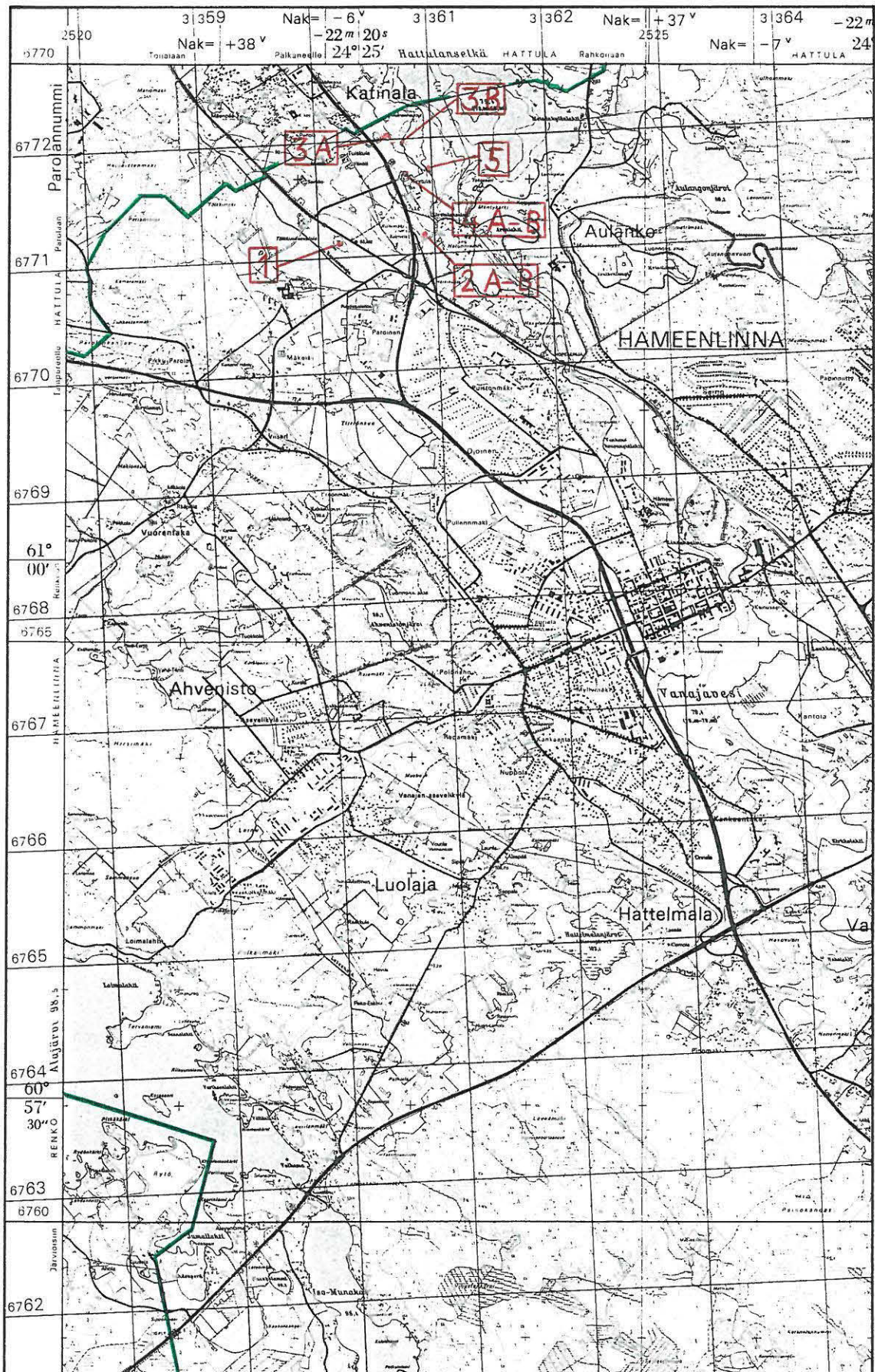
Jatkotoimenpiteistä muinaisjäännösten osalta yleiskaavasuu-
nittelua ja rakennussuunnitelmia ajatellen on esitys kunkin
suojelukohteen selostuksen lopussa.

Helsingissä 31.10.1990



Jyri Saukkonen
fil.kand.

1 KOHTEET 1-5
 kunnanraja



Ote peruskartan pienennöksestä 2131 2 HÄMEENLINNA
 1:50 000, pain. 1980.

KOHDEHAKEMISTO (SIS. MYÖS SUOJELUKOHDEHAKEMISTON)

- 1) Kohteen numero/sivut kertomuksessa
- 2) Kylä/kaupunginosa
- 3) Kohteen nimi
- 4) Kohteen laatu
- 5) Kohteen ajoitus
- 6) Suojelukohteet, merkitty rauhoitusluokalla

1)	2)	3)	4)	5)	6)
1/ s. 10-12	Kirstula/ Kirstula 13	Tölkkimä- envainio	asuin- paikka	kivikausi	II
2 A/ s. 15-17	Kirstula/ Kirstula 13	Riihimä- ki E	asuin- paikka?	kivikausi	II?
2 B/ s. 20-21	Kirstula/ Kirstula 13	Riihimä- ki E	irtolöy- dön löy- töpaikka	tuntematon	--
3 A/ s. 24-26	Kirstula/ Kirstula 13	Rajala	asuin- paikka	rautakausi	II
3 B/ s. 29-31	Kirstula/ Kirstula 13	Rajala	tiilente- kopaikka	historial- linen aika	II
4 A/ s. 34-36	Kirstula/ Kirstula 13	Kirstulan kartano 2	kalmis- to?	rautakausi	II
4 B/ s. 38-39	Kirstula/ Kirstula 13	Kirstulan kartano 2	rakennus- jäännök- siä?	historial- linen aika	II
5/ s. 41-42	Kirstula/ Kirstula 13	Sauna- ranta	tiilien lastaus- paikka - ei muinais- jäännös	historial- linen aika	--

Suojelukohteiden luokitus (luokat I-III):

Luokka I: Kohteet ovat valtakunnallisia muistomerkkejä tai alueellisesti niin arvokkaita, että niiden säilyminen on turvattu kaikissa olosuhteissa. Vaikka ne tutkittaisiinkin, ne on entisöitävä.

Luokka II: Kohteet ovat sellaisia, joiden arvoa ei voida selvittää ilman tarkempia tutkimuksia. Tutkimusten jälkeen ne siirretään joko luokkaan I tai - tavallisimmin - luokkaan III.

Luokka III: Kohteet, joita täysin tutkittuina tai kokonaan hävinneinä ei ole tarpeen pitää enää rauhoitettuina sekä sellaiset muinaisjäännökset, joiden sijainti ei ole tarkasti tiedossa.

KOhteiden JAKAUTUMINEN PERUSKARTOILLE 1:20 000

Kaikki kohteet ovat peruskartalla 2131 09 HÄMEENLINNA

LÖYTÖHAKEMISTO

- 1) Museonumerot, (KM= Kansallismuseo)
- 2) Löytöjen laatu
- 3) Kohteen numero/sivut kertomuksessa

Kivikaudelta:

Inventointilöydöt 1990:

1)	2)	3)
KM 25885	kvartsi-iskoksia 6 kpl	KOHDE 1/s. 10-12
KM 25886:1	kvartsi-iskoksia 5 kpl	KOHDE 2 A/s. 15-17

Ei aiempia löytöjä

Rautakaudelta:

Inventointilöydöt 1990:

KM 25887:1-9	veitsi, savikiekon katkelma, saviastian kylkipaloja 15 kpl, savitii- vistettä 10 kpl, savitii- vistettä(?) 1 kpl, kvartsi-iskos	KOHDE 3 A/s. 24-26
--------------	---	--------------------

Kohteisiin sisältyvät aiemmat löydöt:

Pankinjohtaja ja Mauri Honkajuurella Kirstulan kartanossa	pyöreä puhkonainen pronssiesine (F 13689/90; löydön ajoitus epävarma)	KOHDE 4 A/s. 34-36
--	---	--------------------

Ei tallessa saviastianpalasia? KOHDE 4 A/s. 34-36
(löytöjen laatu ja ajoitus epävarmat)

Ei tallessa? useita esinelöytöjä, kuten monenlaisia pronssi-esineitten palasia, pyöreä pronssinen solki, keihään kärki (löytöjen laatu ja ajoitus epävarmat) KOHDE 4 A/s. 34-36

Historialliselta ajalta:

Ei inventointilöytöjä

Kohteisiin sisältyvät aiemmat löydöt:

Ei tallessa, runsaasti lohen suomuja KOHDE 4 B/s. 38-39

Ei tallessa(?) takonauloja, pienikokoisia hevosenkenkiä, erilaisia metallirahoja, tiilimurskaa KOHDE 5/s. 41-42

Ajoitus tuntematon:

Inventointilöydöt 1990:

KM 25886:2 saviesineen katkelma KOHDE 2 B/s. 20-21

Ei aiempia löytöjä

KOHDE 1

(Kohteessa muita muinaisjäännöstyypppejä: -)

JOHTOTIEDOT:

Kunta: Hämeenlinna
Kylä: Kirstula
Kaupunginosa: Kirstula 13
Seutu, kylänosa:
Kohteen nimi: Tölkkimäenvainio
Rauhoitusluokka: II

TYYPITIEDOT:

Muinaisjäännöstyyppi: asuinpaikka
Ajoitus: kivikausi

SIJAINITIEDOT:

Peruskartta 1:20 000: 2131 09 HÄMEENLINNA
Peruskoordinaatit: x= 6768 39-46, y= 2522 36-40, z= n. 84.5-
87

Sijainti: Hämeenlinnan keskustasta 4½ km luoteeseen, keskus-
vankilasta 600 m koilliseen. Peruskartalla aivan vieressä
nimi Tölkkimäenvainio ulottuen vanhemmalla peruskartalla
(pain. 1961) paikalle asti.

TILUS- JA OMISTUSTIEDOT:

Kunta: 109 Kylä: 411 Talo: 0004 Tila: 0044
(Talon ja tilan n:ot 1989 pain. peruskartan ja muiden kartto-
jen muk.)
Tilan nimi:

Omistaja: Hämeenlinnan kaupunki
Osoite: Raatihuoneenkatu 9 Puhelin: 917-2021
13100 HÄMEENLINNA

Vuokraaja: Honkajuuri, Mauri
Osoite: Kirstulan kartano Puhelin: 917-165046
13600 HÄMEENLINNA

MUINAISJÄÄNNÖSTIEDOT:

Aiemmat maastotutkimukset: -
Muut arkistolähteet: -
Painetut lähteet: -
Aiemmat löydöt: -

Inventointilöydöt: KM 25885 kvartsi-iskoksia 6 kpl. Diar.
23.10.1990.

Paikan kuvaus: Kokonaan peltomaastoa oleva laakea kukkula; kukkulan eteläosassa traktoriura ja kukkulan koillispuolitse menee rautatie (päärata). Kukkulan laajuus (alaosasta mitattuna) n. 200 x 130 m. Kukkulan lakiosan laajuus n. 40 x 30 m ja kukkulan korkeus n. 4 m. Kukkulan laella laakea painanne, jonka laajuus n. 15-20 m ja syvyys n. 70 cm. Maaperä pellon pinnalla silttiä. Pellon pinnalla ei kiviä. Ei havaintoja palaneista kivistä, hiilestä, nokimaasta tms.

Löytöalueen laajuus: Löytöalueen laajuus kaikkiaan n. 90 x 40 m (ks. karttaa s. 14). Kuudesta löydöksestä neljä kukkulan lakialueelta, laella olevan painanteen ympäriltä, eri puolilta painennetta, n. 40 x 30 m:n laajuiselta alueelta. Yksi löydöksistä lakialueelta n. 15 m etelään, rinteen yläosasta, ja yksi löydös lakialueelta n. 60 m kaakkoon, kukkulan rinteeltä, traktoriuran eteläpuolelta.

Muinaisjäännöksen laajuus: Laajuutta ei tiedetä, mutta saat-
taa rajoittua suurimmaksi osaksi kukkulan lakialueelle. Rin-
teet loivimmat laelta kaakkoon, josta yksi löydös n. 60 m:n
päästä lakialueelta.

Ympäristö: Kokonaan kukkulaa selvästi alavampaa peltomaastoa.
Noin 160 m lounaaseen Rautamonoja.

Perimätietoja: Ei tiedossa

Lähilöytöjä: Aivan läheltä ei tiedossa irtolöytöjä eikä kiin-
teitä muinaisjäännöksiä; lähin kohde Vihaisten uhri-
lähde/rajapaikka, ko. paikalta 400 m lounaaseen (J. Saukko-
nen, Hämeenlinnan inv.kertomus 1984, kohde HÄMEENLINNA 34).

INVENTOINTISELOSTUS:

Tarkastuspäivät inventoinnissa: 10.-11.10.1990 (Jyri Saukko-
nen ja Kauko Lehtonen)

Toimenpiteet maastossa: Pellon pinnan tarkastus. Tarkastet-
tiin koko kukkulan alue. Löytökohdat merkittiin maastoon ke-
peillä ja paikat merkittiin kartalle 1:2000. Paikan topogra-
fiaan kiinnitettiin kartalla huomiota jo etukäteen.

Havaintomahdollisuudet: Eivät kovin hyvät, koska pellossa oli
syysvilja oraalla.

Opas: -

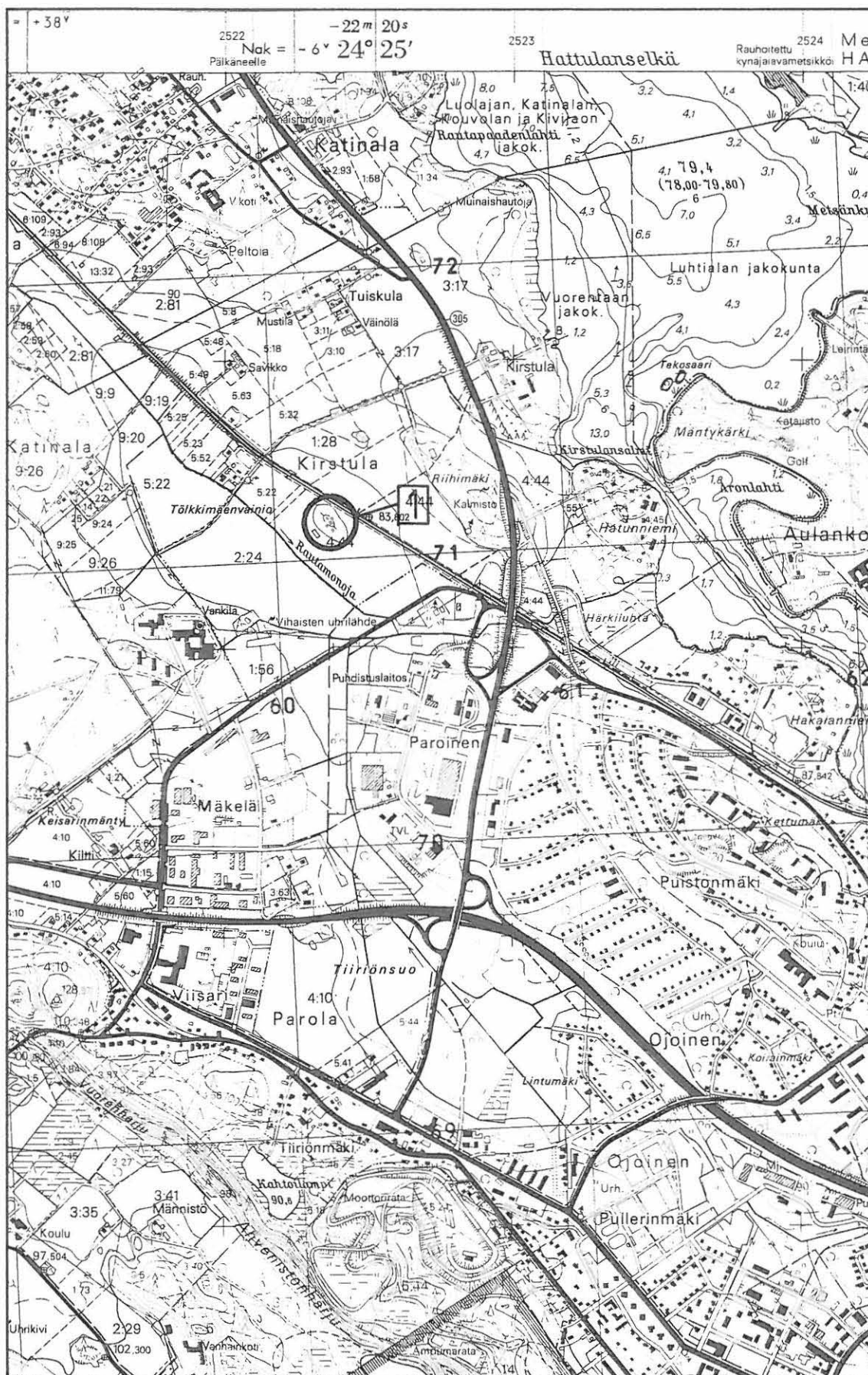
LIITTEET: - Ote peruskartasta 1:20 000 s. 13
- Ote Hämeenlinnan kaupungin
kantakartasta 1:2000 s. 14

HUOMAUTUKSIA, LISÄYKSIÄ:

Perustelu rauhoitusluokalle: Ympäristöstään selvästi poikkeava topografia. Löytömäärän vähyys voi johtua puutteellisista tarkastusolosuhteista (oras).

Jatkotoimenpiteistä: Kirstulan, Viisarin ja Vuorentaan alueiden osayleiskaavaluonnoksessa 29.1.1990 1:20 000 (liite 5 s. 48) alueella on merkintä PK, yksityisten palvelujen ja hallinnon alue. Kohde vaatii jatkotutkimuksia (esim. koekäyttö), mikäli paikalle suunnitellaan rakentamista.

KOHDE 1, Hämeenlinna, Kirstula, Tölkkimäenvainio
Kivikautinen asuinpaikka



6770

6769

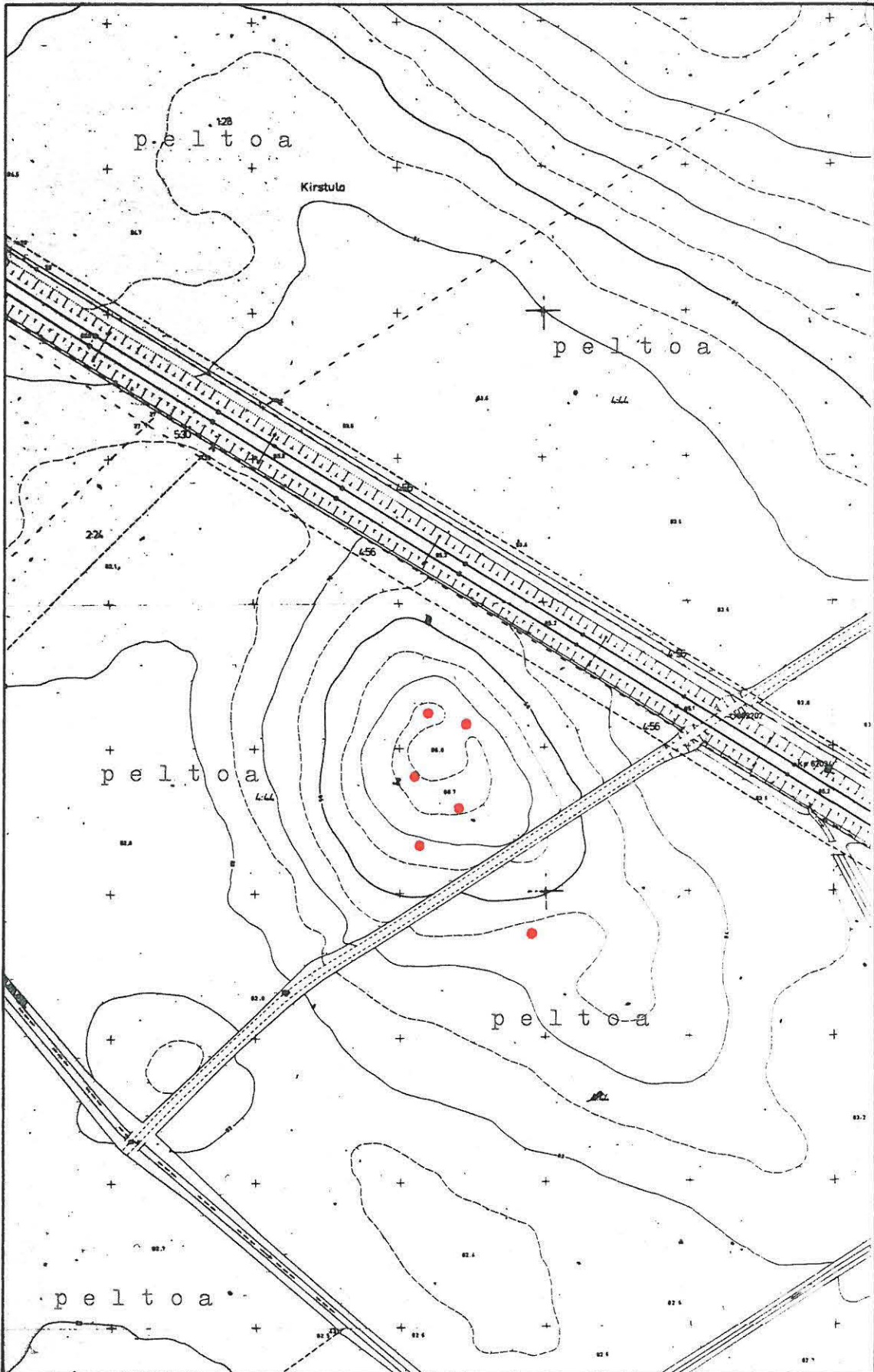
6768

6767

6766

Ote peruskartasta 2131 09 HÄMEENLINNAN 1:20 000, pain. 1989.

● löytökohta (KM 25885)



Ote Hämeenlinnan kaupungin kanta-
kartasta 2131 09 68/22-23
1:2000.

KOHDE 2 A

(Kohteessa muita muinaisjäännöstyypppejä: 1 kpl, ks. s. 20-21)

JOHTOTIEDOT:

Kunta: Hämeenlinna
Kylä: Kirstula
Kaupunginosa: Kirstula 13
Seutu, kylänosa:
Kohteen nimi: Riihimäki E
Rauhoitusluokka: II?

TYYPITIEDOT:

Muinaisjäännöstyyppi: asuinpaikka?
Ajoitus: kivikausi

SIJAINITIEDOT:

Peruskartta 1:20 000: 2131 09 HÄMEENLINNA
Peruskoordinaatit: x= 6768 49-53, y= 2523 09-13, z= n. 82-84
Sijainti: Hämeenlinnan keskustasta 4 km luoteeseen, aivan Riihimäen itäpuolella.

TILUS- JA OMISTUSTIEDOT:

Kunta: 109 Kylä: 411 Talo: 0004 Tila: 0044
 (Talons ja tilan n:ot 1989 pain. peruskartan ja muiden karttojen muk.)
Tilan nimi:

Omistaja: Hämeenlinnan kaupunki
Osoite: Raatihuoneenkatu 9 Puhelin: 917-2021
 13100 HÄMEENLINNA

Vuokraaja: Honkajuuri, Mauri
Osoite: Kirstulan kartano Puhelin: 917-165046
 13600 HÄMEENLINNA

MUINAISJÄÄNNÖSTIEDOT:

Aiemmat maastotutkimukset: -
Muut arkistolähteet: -
Painetut lähteet: -
Aiemmat löydöt: -

Inventointilöydöt: KM 25886:1 kvartsi-iskoksia 5 kpl. Diar. 23.10.1990.

Paikan kuvaus: Peltomaastoa, joka viettää loivahkosti koilliseen. Aivan löytöalueen luoteisosassa erottuu pellossa Vanajaveden vanha rantatörmä, joka paikalla lähinnä luodekaakko-suuntainen. Törmän korkeus n. 81.5-82 mmpy. Löytöalu-

een kohdalla törmä selvästi loivempi kuin löytöalueesta luoteeseen. Maaperä silttiä pellon pinnalla. Pellon pinnalla ei kiviä eikä havaintoja palaneista kivistä, hiilestä, noki- maasta tms. Paikalle tehdyt koekuopat löydöttömiä eikä niissä muitakaan merkkejä muinaisjäännöksistä. Kuopissa tuli vastaan savi n. 30-35 cm:n syvyydessä siltin alla. Pieni pala tiiltä löytyi yhdestä kuopasta aina savesta asti, joten kynnetty syvään. Koekuopat sijaitsivat kahdesta keskimmäisestä löytökohdasta (ks. karttaa 1:2000 s. 19) n. 4 m pohjoisluoteeseen, 10 m koilliseen ja 5 m itään.

Löytöalueen laajuus: Löytöalueen laajuus n. 60 x 15 m luonais-koillis -suunnassa (ks. karttaa s. 19). Luoteisin löydös aivan em. törmän kohdalta ja muut korkeammalta kuin törmä.

Muinaisjäännöksen laajuus: Ei tiedetä. Topografia ei aseta esteitä alueen jatkumiselle luoteeseen ja kaakkoon, mutta näillä alueilla ei havaittu löydöksiä inventoinnissa.

Ympäristö: Etelässä ja pohjoisessa peltomaastoa, aivan paikan länsipuolella metsäinen Riihimäki, koillisessa Vanajavesi n. 150 m:n päässä. Aivan paikan eteläpuolelta menee tie Hatunniemeen, ja n. 100 m:n päässä idässä Pälkäneentie (kantatie) ja Kirstulantie.

Perimätietoja: Ei tiedossa

Lähilöytöjä: Lähin paikka Riihimäen rautak. polttokenttäkalmisto n. 100 m ko. paikalta lounaaseen (Kanta-Hämeen muinaisjäännökset, Hämeenlinna 1988, s. 63, n:o 45). Kalmiston ja ko. kohteen välinen korkeusero n. 10 m, kohteiden välissä korkea ja jyrkkä tienpenkka, Kirstulantie sekä metsikkö, josta otettu inventointihavaintojen mukaan laajalti hiekkaa kauan sitten. Riihimäen kalmistoa voidaan pitää em. syiden johdosta eri kohteena kuin po. kohdetta.

INVENTOINTISELOSTUS:

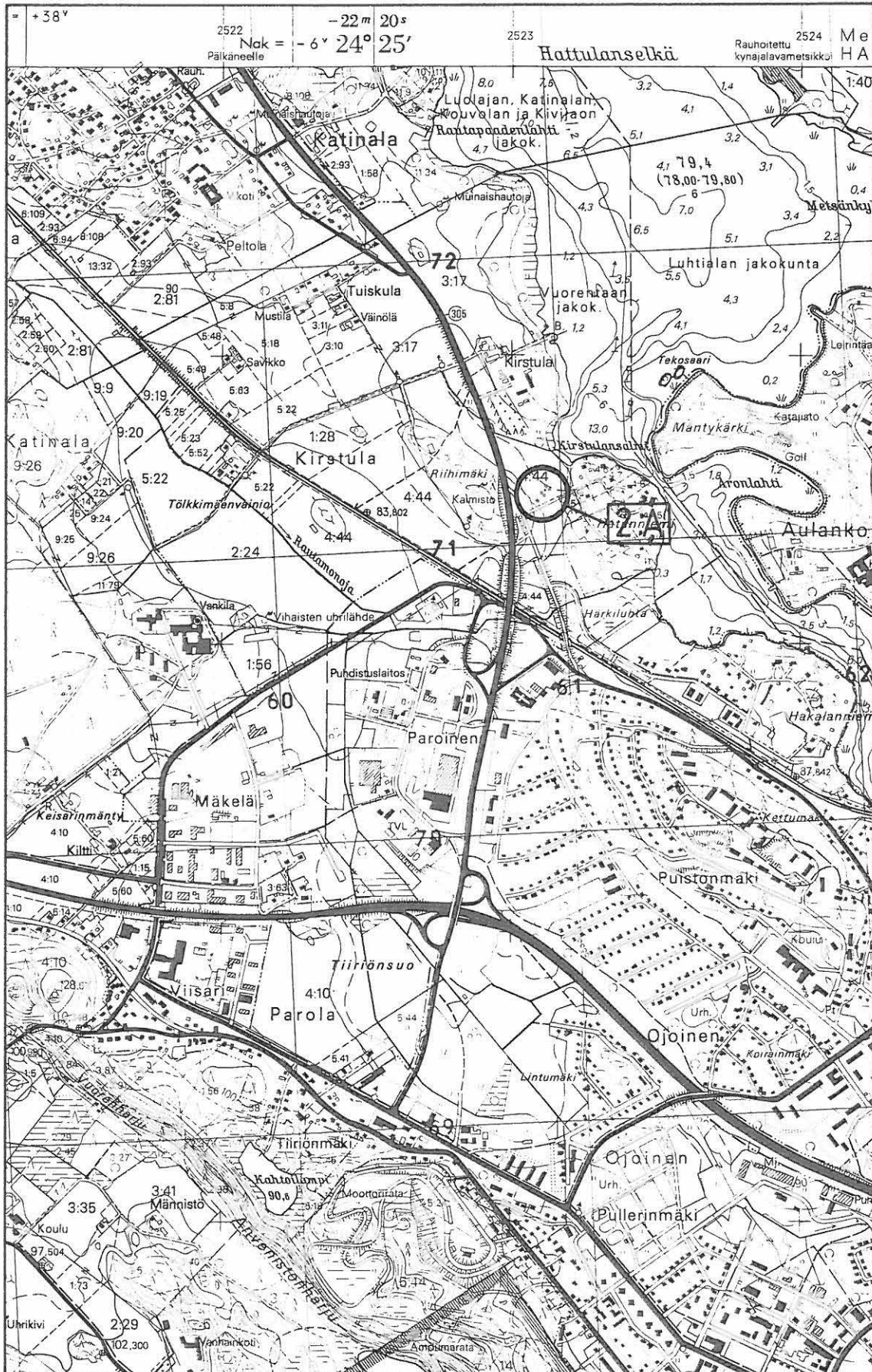
Tarkastuspäivät inventoinnissa: 15. ja 16.10.1990 (Jyri Saukonen ja Kauko Lehtonen)

Toimenpiteet maastossa: Pellon pinnan erittäin tarkka tarkastus (pintapoiminta). Paikalle tehtiin myös kolme koekuoppaa, joista kahden koko oli n. 1 x 1 m ja yhden n. 40 x 40 cm. Kuoppien syvyys n. 35 cm (kaivettiin saveen asti). Löytökohdat merkittiin maastoon kepeillä, löytökohdat ja koekuopat merkittiin kartalle 1:2000.

Havaintomahdollisuudet: Hyvät; pelto kynnetty.

Opas: -

KOHDE 2 A, Hämeenlinna, Kirstula, Riihimäki E
Kivikautinen asuinpaikka?



6770

6769

6768

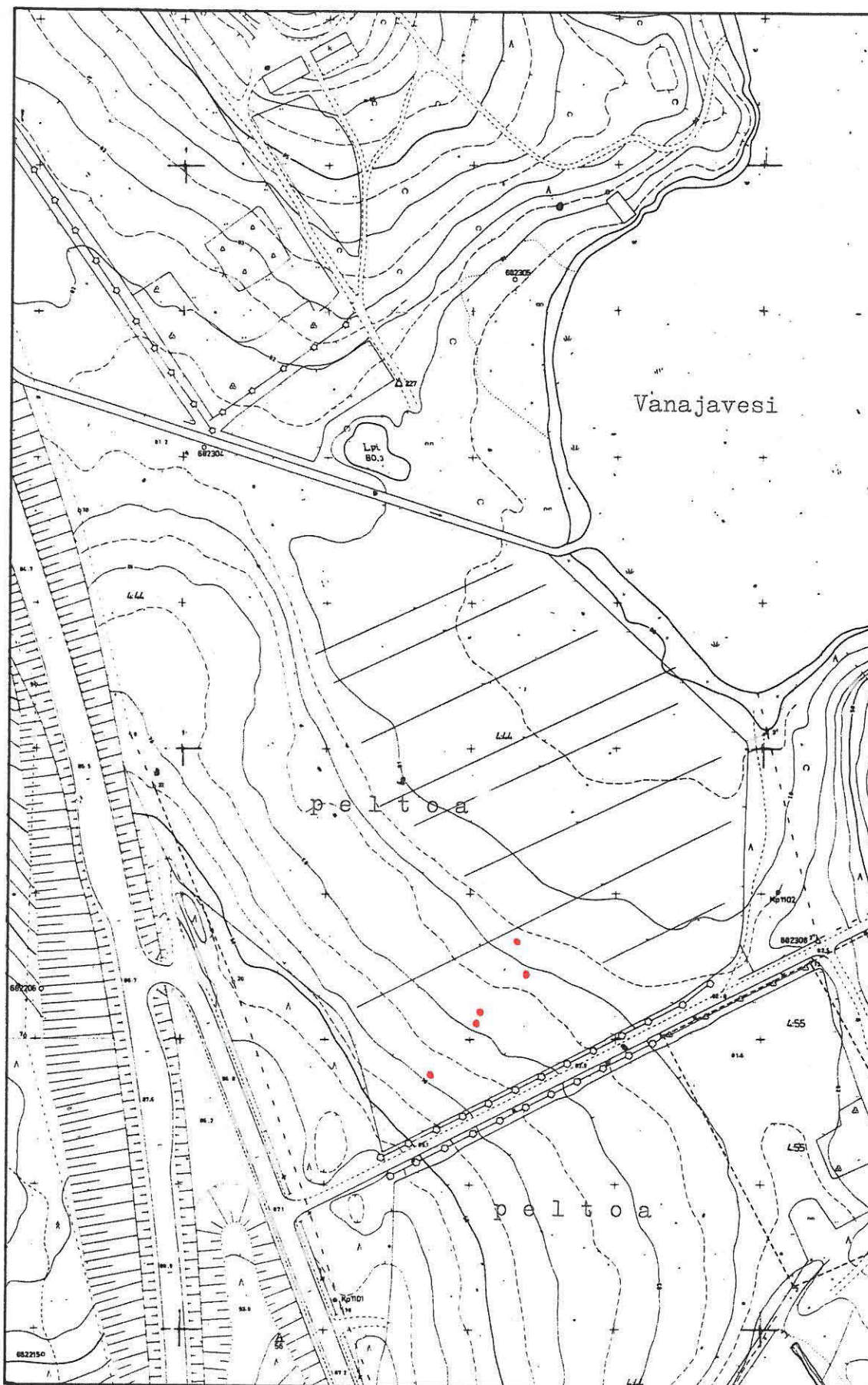
6767

6766

Ote peruskartasta 2131 09 HÄMEENLINNAN 1:20 000, pain. 1989.

KOHDE 2 A, Hämeenlinna, Kirstula, Riihimäki E
Kivikautinen asuinpaikka?

• löytökohta (KM 25886:1)



Ote Hämeenlinnan kaupungin kantakartasta 2131 09 68/22-23
1:2000.

KOHDE 2 B

(Kohteessa muita muinaisjäännöstyypppejä: 1 kpl, ks. s. 15-17)

JOHTOTIEDOT:

Kunta: Hämeenlinna

Kylä: Kirstula

Kaupunginosa: Kirstula 13

Seutu, kylänosa:

Kohteen nimi: Riihimäki E

Rauhoitusluokka: -

TYYPITIEDOT:

Muinaisjäännöstyyppi: irtolöydön löytöpaikka

Ajoitus: tuntematon

SIJAINITIEDOT:

Peruskartta 1:20 000: 2131 09 HÄMEENLINNA

Peruskoordinaatit: x= 6768 53, y= 2523 12, z= 82-82.5

Sijainti: Hämeenlinnan keskusta 4 km luoteeseen, aivan Riihimäen itäpuolella.

TILUS- JA OMISTUSTIEDOT:

Kunta: 109 Kylä: 411 Talo: 0004 Tila: 0044

(Talon ja tilan n:ot 1989 pain. peruskartan ja muiden karttojen muk.)

Tilan nimi:

Omistaja: Hämeenlinnan kaupunki

Osoite: Raatihuoneenkatu 9 Puhelin: 917-2021
13100 HÄMEENLINNA

Vuokraaja: Honkajuuri, Mauri

Osoite: Kirstulan kartano Puhelin: 917-165046
13600 HÄMEENLINNA

MUINAISJÄÄNNÖSTIEDOT:

Aiemmat maastotutkimukset: -

Muut arkistolähteet: -

Painetut lähteet: -

Aiemmat löydöt: -

Inventointilöydöt: KM 25886:2 saviesineen katkelma. Diar. 23.10.1990.

Paikan kuvaus: Ks. s. 15-16. - Löytöpaikka sijaitsee kvartsi-iskosten KM 25886:1:n (s. 15-17) löytöalueella, aivan paikalla olevan Vanajaveden vanhan rantatörmän partaalla.

Ympäristö: Ks. s. 16.

Perimätietoja: Ei tiedossa

Lähilöytöjä: Ks. s. 16.

INVENTOINTISELOSTUS:

Tarkastuspäivät inventoinnissa: 15. ja 16.10.1990 (Jyri Saukonen ja Kauko Lehtonen)

Toimenpiteet maastossa: Ks. s. 16.

Havaintomahdollisuudet: Ks. s. 16.

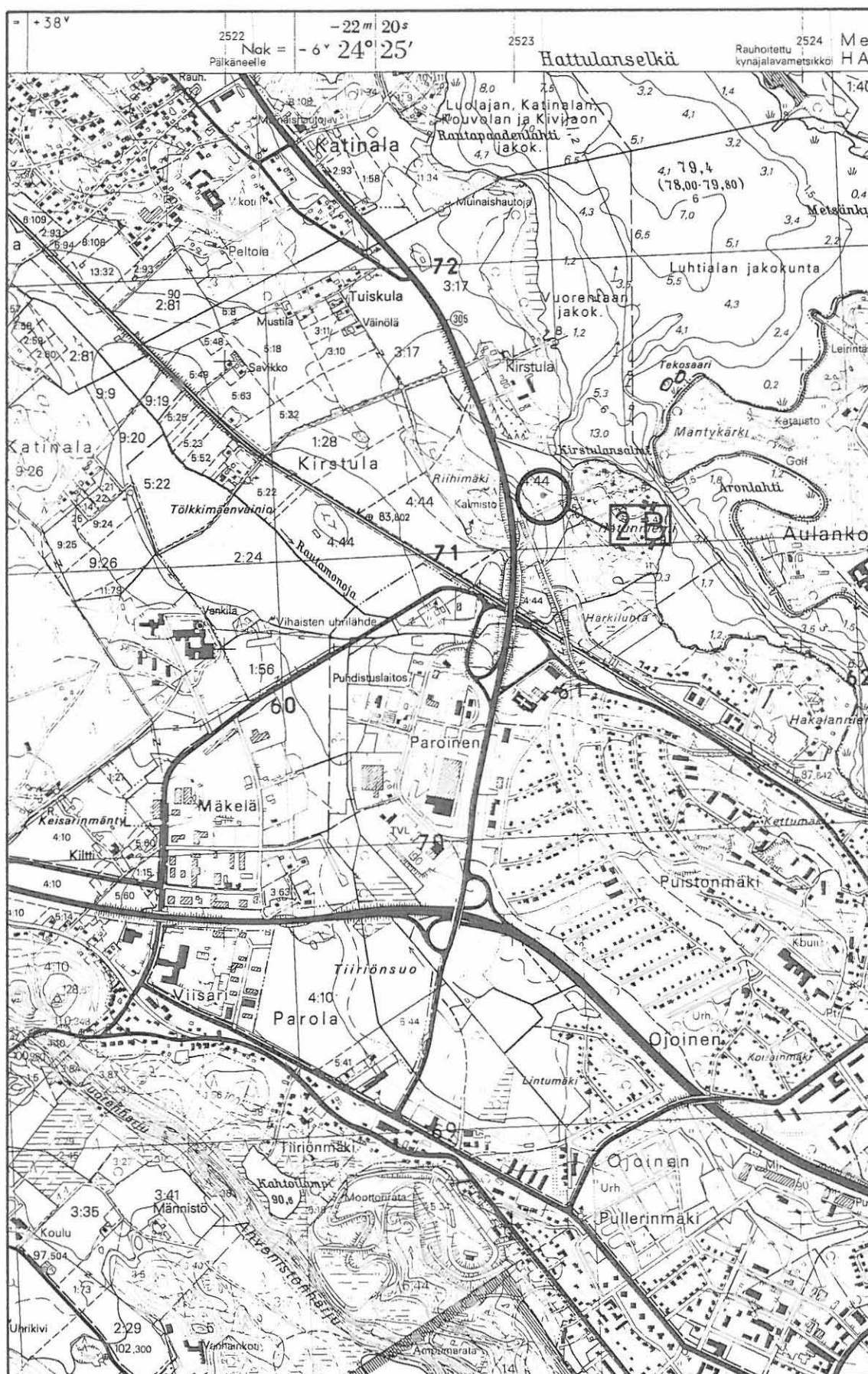
Opas: -

LIITTEET: - Ote peruskartasta 1:20 000 s. 22
- Ote Hämeenlinnan kaupungin
kantakartasta 1:2000 s. 23

HUOMAUTUKSIA, LISÄYKSIÄ:

Jatkotoimenpiteistä: Ks. s. 17.

KOHDE 2 B, Hämeenlinna, Kirstula, Riihimäki E
Ajoitukseltaan tuntemattoman irtolöydön löytöpaikka



6770

6769

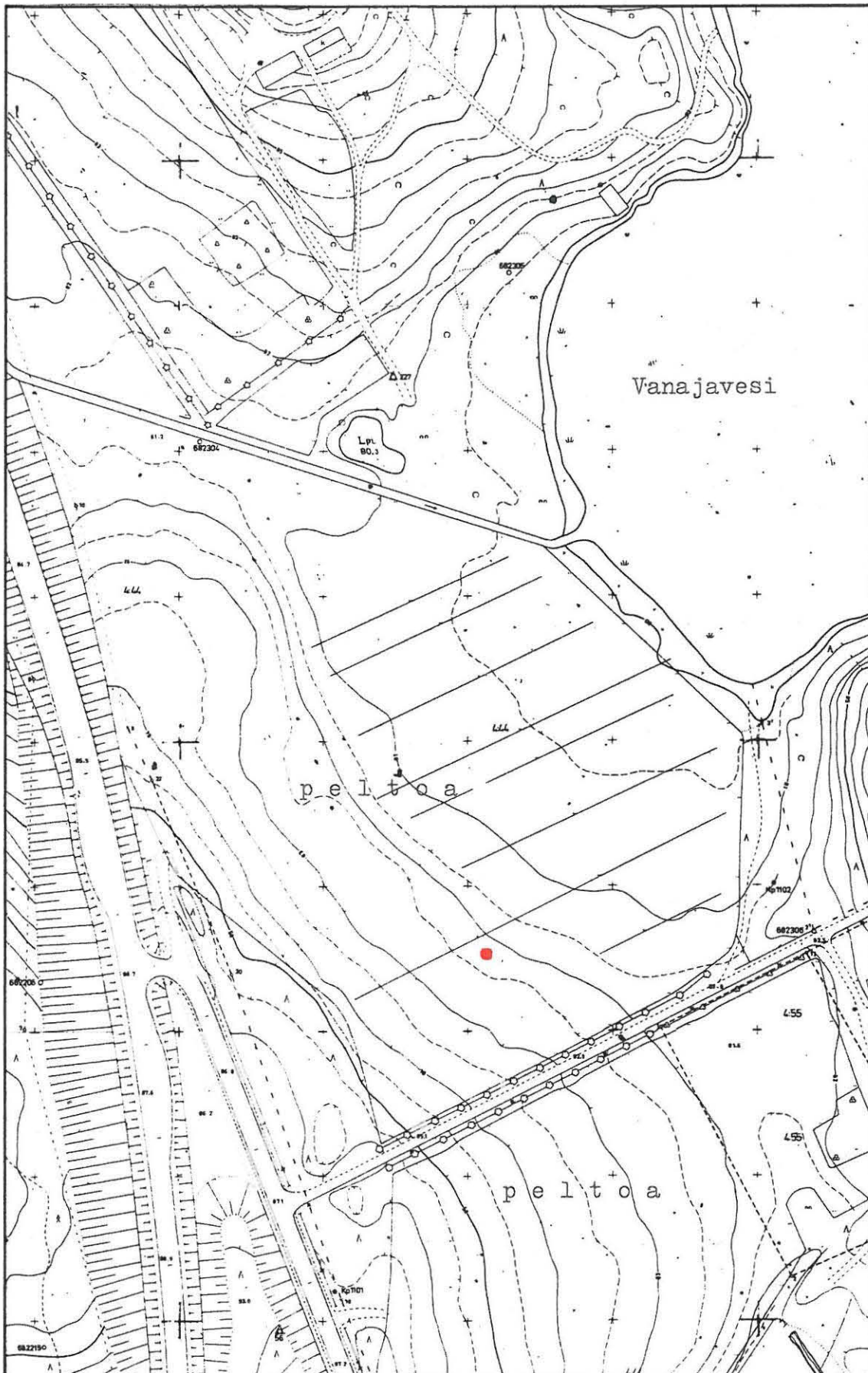
6768

6767

6766

Ote peruskartasta 2131 09 HÄMEENLINNA 1:20 000, pain. 1989.

KOHDE 2 B, Hämeenlinna, Kirstula, Riihimäki E
Ajoitukseltaan tuntemattoman irtolöydön löytöpaikka
● löytökohta (KM 25886:2)



Ote Hämeenlinnan kaupungin kantakartasta 2131 09 68/22-23
1:2000.

KOHDE 3 A

(Kohteessa muita muinaisjäännöstyypppejä: 3 kpl. Ks.: s. 29-31; Kanta-Hämeen muinaisjäännökset, Hämeenlinna 1988, s. 63, n:o 41; J. Saukkonen, Hämeenlinnan inv.kert. 1984, kohde HÄMEENLINNA 42)

JOHTOTIEDOT:

Kunta: Hämeenlinna
Kylä: Kirstula
Kaupunginosa: Kirstula 13
Seutu, kylänosa:
Kohteen nimi: Rajala
Rauhoitusluokka: II

TYYPITIEDOT:

Muinaisjäännöstyyppi: asuinpaikka
Ajoitus: rautakausi

SIJAINITIEDOT:

Peruskartta 1:20 000: 2131 09 HÄMEENLINNA
Peruskoordinaatit: a) x= 6769 32-40, y= 2522 70-77, z= 85-87
 b) 6769 26 2522 79 86.5
 c) 6769 29 2522 85 n. 83
Sijainti: Hämeenlinnan keskustasta n. 5 km luoteeseen, Kirstulan kartanosta n. ½ km samaan ilmansuuntaan, aivan Rajalan riihen itä- ja kaakkoispuolilla. Vanajaveden ranta n. 300 m paikalta itään.

TILUS- JA OMISTUSTIEDOT:

Kunta: 109 Kylä: 411 Talo: 0003 Tila: 0017
 (Talon ja tilan n:ot 1989 pain. peruskartan ja muiden karttojen muk.)
Tilan nimi:

Omistaja: Hämeenlinnan kaupunki
Osoite: Raatihuoneenkatu 9 Puhelin: 917-2021
 13100 HÄMEENLINNA

Vuokraaja: Honkajuuri, Mauri
Osoite: Kirstulan kartano Puhelin: 917-165046
 13600 HÄMEENLINNA

MUINAISJÄÄNNÖSTIEDOT:

Aiemmat maastotutkimukset: -
Muut arkistolähteet: -
Painetut lähteet: -
Aiemmat löydöt: -

Inventointilöydöt: KM 25887:1-9 veitsi (n:o 1), savikiekon katkelma (n:o 2), saviastian kylkipaloja 15 kpl (n:ot 3-4,9), savitiivistettä 10 kpl (n:ot 5-6), savitiivistettä(?) 1 kpl (n:o 8), kvartsi-iskos (n:o 7). Koordinaatit a: n:ot 1-7; koordinaatit b: n:o 8; koordinaatit c: n:o 9. Diar. 23.10.1990.

Paikan kuvaus: Peltomaastoa, joka viettää loivahkosti itä-koilliseen. Maaperä silttiä pellon pinnalla. Koordinaattien c länsiosassa hivenen palaneita kiviä pellon pinnalla; muuten alue kivetöntä eikä havaintoja hiilestä, nokimaasta tms. Vanajaveden vanha rantatörmä (n. 81-81.5 mmpy) itäisimmästä löytökohdasta (koordinaatit c) n. 40-50 m itään.

Löytöalueen laajuus: Löydöt yhdeltä yhtenäiseltä löytöalueelta (koordinaatit a), jonka laajuus n. 50 x 60 m, sekä kahdesta erillisestä löytökohdasta (koordinaatit b ja c), joista kummastakin yksi löydös. Yhtenäinen löytöalue peltosaarekkeen itäpuolella, jossa Rajalan riihi ja polttokenttäkalmisto. Erilliset löytökohdat koordinaattien a löytöalueelta n. 100 m eteläkaakkoon (koordinaatit b) ja kaakkoon (koordinaatit c). (Ks. karttaa 1:2000 s. 28)

Muinaisjäännöksen laajuus: Laajuutta ei tiedetä, mutta topografia ei aseta esteitä sille, etteikö muinaisjäännös voisi olla esim. koordinaattien a löytöaluetta huomattavastikin laajempi varsinkin etelä- ja pohjoissuunnissa.

Ympäristö: Lähiympäristö peltomaastoa, paitsi koordinaattien a löytöalueen länsipuolella, jossa em. peltosaareke. N. 80-100 m koordinaattien a löytöalueelta länteen Pälkäneentie (kantatie). Koordinaattien c löytökohdasta n. 40 m itään rantalepikko ja em. vanha rantatörmä.

Perimätietoja: Ei tiedossa

Lähilöytöjä: Lähimmät löytöpaikat n. 150-300 m:n päässä; ks.: J. Saukkonen, Hämeenlinnan inv.kert. 1984, kohteet HÄMEEN-LINNA 38-40, 43. - Huom! Lauri Tuomenvirran kirjassa "Kyläkuvaus II. Kirstula - Katala - Vähä-Luolaja", s. 48, mainitaan, että "Rajalan pellosto on löydetty keihäänkärki". Museokokeelmissa ei ole keihäänkärkeä, joka voisi olla kirjassa mainittu. Kirstulan kartanolla asuva mv. Mauri Honkajuuri (os.: Kirstulan kartano, 13600 HÄMEENLINNA; puh. 917-165046) kertoi inventoinnissa 18.10.1990, että kartanolla ei ole esineestä tai sen löytöpaikasta tietoa. Ks. Rajala-nimestä ja Rajalan peltoalueesta huomautuksista.

INVENTOINTISELOSTUS:

Tarkastuspäivät inventoinnissa: 16.-21.10.1990 (Jyri Saukkonen)

Toimenpiteet maastossa: Pellon pinnan tarkastus (pintapointinta). Löytökohdat merkittiin kepeillä maastoon ja löytökohdat merkittiin kartalle 1:2000.

Havaintomahdollisuudet: Melko hyvät, mutta havaintomahdollisuuksia heikensi kuitenkin se, että kynnetyn pellon pinnalle oli kasvanut paikoitellen ruohoa ja se että pellon pinnalla oli paikoin olkia pieninä kasoina.

Opas: -

LIITTEET: - Ote peruskartasta 1:20 000 s. 27
- Ote Hämeenlinnan kaupungin
kantakartasta 1:2000 s. 28

HUOMAUTUKSIA, LISÄYKSIÄ:

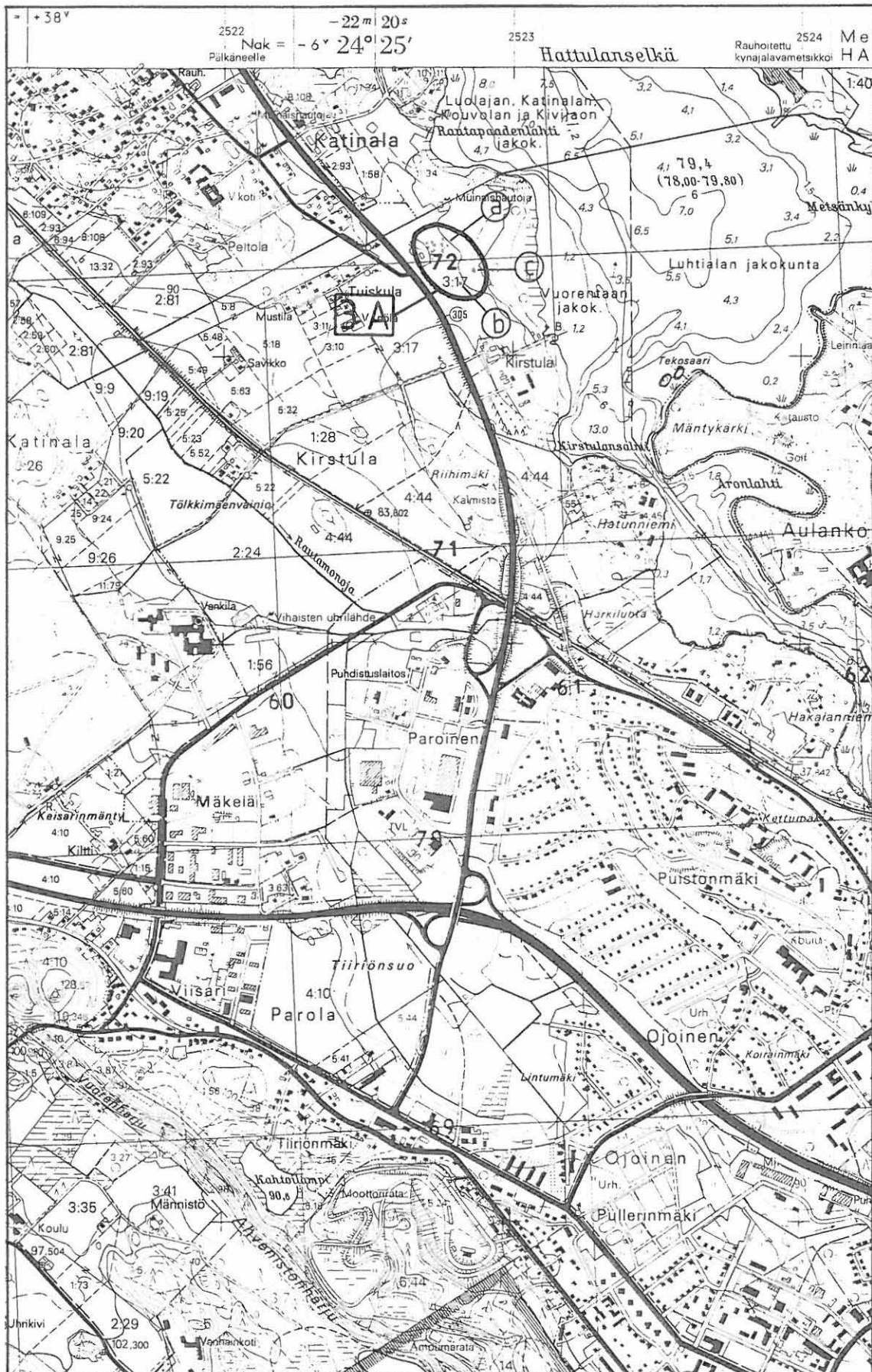
Jatkotoimenpiteistä: Kirstulan, Viisarin ja Vuorentaan alueiden osayleiskaava-alueuonnoksessa 29.1.1990 1:20 000 (liite 5 s. 48) alueella on merkintä A/RM/VU, joten alueelle suunnitellaan rakentamista. Kohde vaatii jatkotutkimuksia (esim. koekaivaus) ennen rakennussuunnitelmien toteuttamista.

Rajala-nimestä: Ko. kohteen vieressä oleva ennestään tunnettu, polttokenttäkalmistona pidetty paikka (Kanta-Hämeen muinaisjäännökset, Hämeenlinna 1988, s. 63, n:o 41) on nimeltään Rajala(n riihen kalmisto), ja Rajalan riihi on paikalla edelleen jäljellä. Inventoinnissa 1990 kertoi mv. Mauri Honkajuuri 18.10., että Rajalaksi on sanottu koko Kirstulan kartanon pohjoispuolista peltoaluetta (jota rajoittavat kartano, Pälkäneentie, Hämeenlinnan ja Hattulan raja sekä Vanajavesi).

KOHDE 3 A, Hämeenlinna, Kirstula, Rajala

Rautakautinen asuinpaikka

Merkinnät a - c viittaavat kertomuksen koordinaatteihin



6770

6769

6768

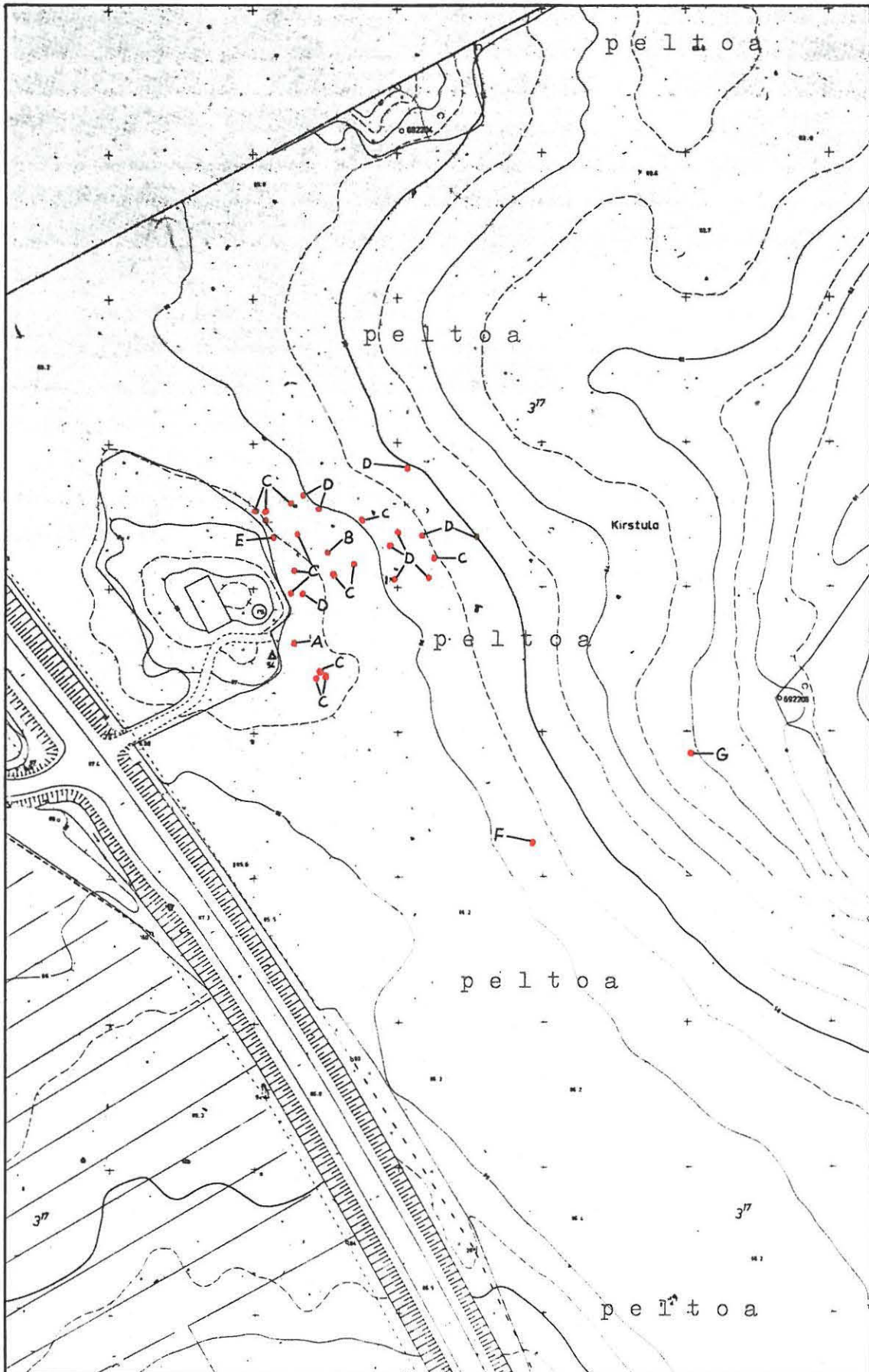
6767

6766

Ote peruskartasta 2131 09 HÄMEENLINNA 1:20 000, pain. 1989.

• löytökohta (KM 25887:1-9)

A-G A= KM 25887:1, B= :2, C= :3-4, D= :5-6, E= :7,
F= :8, G= :9



Ote Hämeenlinnan kaupungin kantakartasta 2131 09 69/22-23
1:2000.

KOHDE 3 B

(Kohteessa muita muinaisjäännöstyypppejä: 3 kpl. Ks.: s. 24-26; Kanta-Hämeen muinaisjäännökset, Hämeenlinna 1988, s. 63, n:o 41; J. Saukkonen, Hämeenlinnan inv.kert. 1984, kohde HÄMEENLINNA 42)

JOHTOTIEDOT:

Kunta: Hämeenlinna
Kylä: Kirstula
Kaupunginosa: Kirstula 13
Seutu, kylänosa:
Kohteen nimi: Rajala
Rauhoitusluokka: II

TYYPITIEDOT:

Muinaisjäännöstyyppi: tiilentekopaikka
Ajoitus: historiallinen aika

SIJAINITIEDOT:

Peruskartta 1:20 000: 2131 09 HÄMEENLINNA
Peruskoordinaatit: x= 6769 29-33 , y= 2522 88-90 , z= 81.5-82
Sijainti: Hämeenlinnan keskustasta n. 5 km luoteeseen, Kirstulan kartanosta 400 m samaan ilmansuuntaan. Vanajaveden ranta paikalta 200 m itään. (Paikka n:o 8 jäljempänä mainitussa painetun lähteen kartassa s. 35).

TILUS- JA OMISTUSTIEDOT:

Kunta: 109 Kylä: 411 Talo: 0003 Tila: 0017
 (Talon ja tilan n:ot 1989 pain. peruskartan ja muiden karttojen muk.)
Tilan nimi:

Omistaja: Hämeenlinnan kaupunki
Osoite: Raatihuoneenkatu 9 Puhelin: 917-2021
 13100 HÄMEENLINNA

Vuokraaja: Honkajuuri, Mauri
Osoite: Kirstulan kartano Puhelin: 917-165046
 13600 HÄMEENLINNA

MUINAISJÄÄNNÖSTIEDOT:

Aiemmat maastotutkimukset: -
Muut arkistolähteet: -
Painetut lähteet: Lauri Tuomenvirta: Kyläkuvauksia II. Kirstula - Katinala - Vähä-Luolaja. S. 34, 35, 45-46.
Aiemmat löydöt: -

Inventointilöydöt: -

Paikan kuvaus: Pellon sekä tiheää pensaikkoa, korsikkoa ja heinää kasvavan maaston reunaa pellon kulmauksessa. Paikalla Vanajaveden vanha rantatörmä (n. 81.5-82 mmpy), ja muinaisjäännös aivan tämän yläpuolella. Maasto viettää paikalle lännestä, peltoalueelta.

Muinaisjäännöksen laajuus ja kuvaus: Muinaisjäännösalueen laajuus pintapuolisten havaintojen perusteella kaikkiaan n. 40 x 15 m ja se käsittää seuraavat osat (ks. karttaa 1:2000 s. 33): 1) Tiilistä ja luonnonkivistä koostuva röykkiö, sijaitsee n. 6-7 m pellon reunasta ulospäin, paikalla, jossa pensaikkoa, korsikkoa ja heinää. Röykkiön koko 2.6 x 1.9 m ja korkeus n. 0.4 m ja se vihreän sammalen peitossa niin, että vain vähän tiiliä ja kiviä pilkottaa esiin. Röykkiön täytyy olla painetussa lähteessä mainittu "tiiliuunin pohja". Röykkiön ympärillä, heinän ja turpeen alla, lienee myös tiilenpoistopaikan rakenteita tai jäännöksiä. 2) Erittäin runsaasti tiiltä, tiilimurskaa ja kuonaa pellon pinnalla, pellon reunassa, em. röykkiön lounais-koillispuolilla, seuraavilla alueilla: 2a) Röykkiöstä 8-10 m länteen ja lounaaseen, pellon kulmauksesta n. 12.5 m:n pituudelta eteläkaakkoon, n. 1.5 m leveänä, pellon reunaan rajoittuvana alueena. 2b) Röykkiöstä n. 8-10 m luoteeseen, em. pellon kulmauksesta n. 10 m:n pituudelta koilliseen, n. 2-3 m leveänä, pellon reunaan rajoittuvana alueena. Tällä alueella vähemmän tiiltä ym. kuin alueella a. 2c) Röykkiöstä 23-31 m koilliseen n. 8 m halkaisijaltaan oleva, ympyränmuotoinen alue, jossa erittäin runsaasti tiiltä, tiilimurskaa ja kuonaa. Ko. alue rajoittuu kaakkoissivullaan pellon reunaan ja aivan sen lounaispuolella myös paljon tiiltä pellon reunassa. Pellon reunassa myös runsaasti pientä tiilimurskaa.

Ympäristö: Peltomaastoa etelässä, lännessä ja pohjoisessa. Idässä Vanajaveden vesijättöä, jossa lepikkoa.

Perimätietoja: Hämeen linnaan liittyviä, ks. painettuja lähteitä, s. 45-46. Tiilenpolttopaikka yhdistetty pain. lähteissä myös KOHTEEN 5 tiilien lastauspaikkaan.

Lähilöytöjä: N. 300 m:n päässä on kiinteitä muinaisjäännöksiä kolmella paikalla, ks.: KOHDE 4 sekä Kanta-Hämeen muinaisjäännökset, Hämeenlinna 1988, s. 63, n:ot 38-40.

INVENTOINTISELOSTUS:

Tarkastuspäivät inventoinnissa: 16. ja 17.10.1990 (Jyri Saukonen)

Toimenpiteet maastossa: Röykkiön päältä ja ympäriltä raivattiin kasvillisuus pois; sammal jätettiin kuitenkin röykkiön päälle. Alue tarkastettiin pintapuolisesti. Röykkiö ja pellon reunan tiilialueet mitattiin ja merkittiin karttalle 1:2000.

Havaintomahdollisuudet: Hyvät kasvillisuuden raivauksen jälkeen. Pelto kynnetty.

Opas: Maa-alueen vuokraaja mn. Mauri Honkajuuri näytti paikan sijainnin maastossa 15.10.1990.

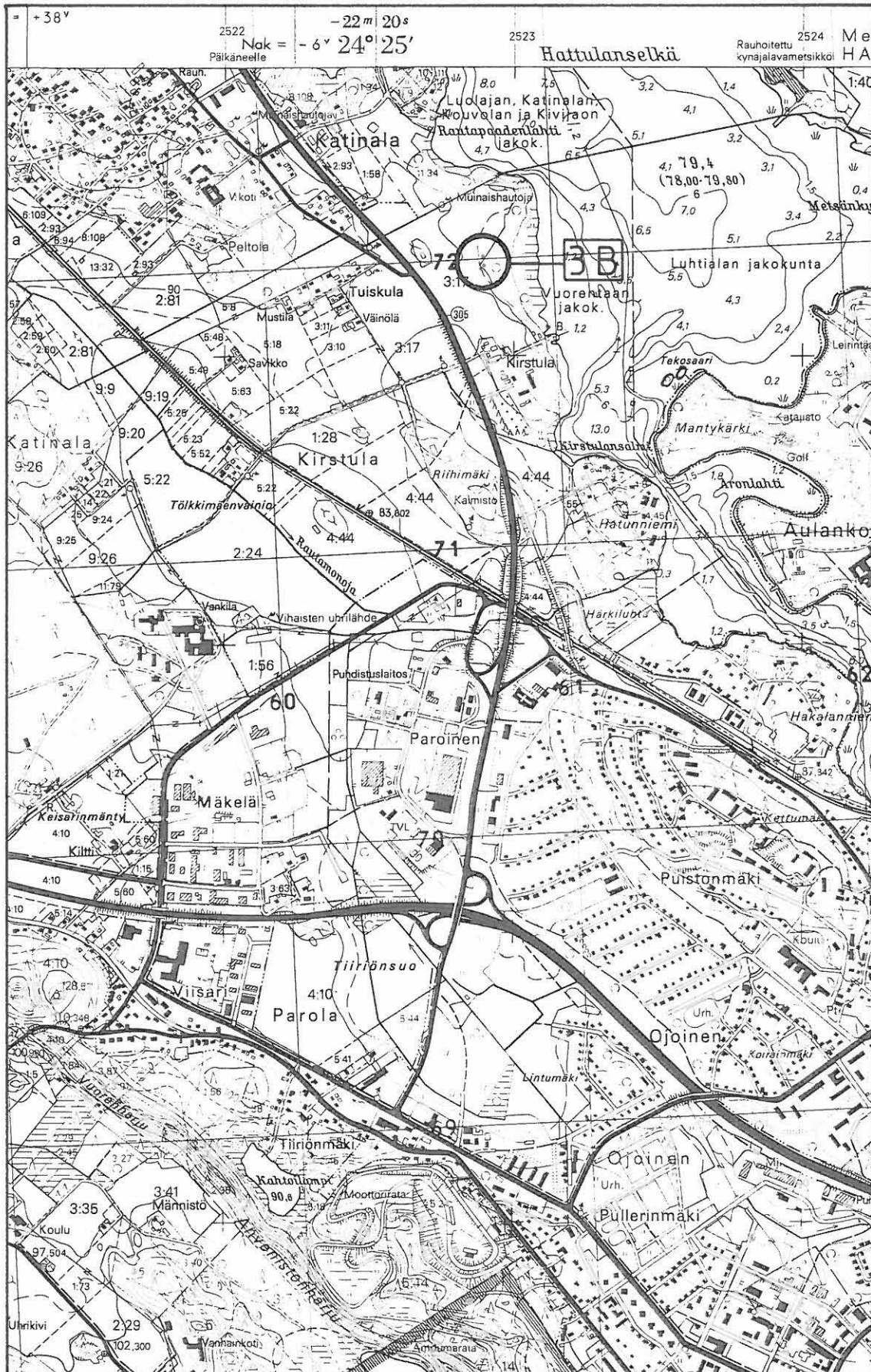
LIITTEET: - Ote peruskartasta 1:20 000 s. 32
- Ote Hämeenlinnan kaupungin
kantakartasta 1:2000 s. 33

HUOMAUTUKSIA, LISÄYKSIÄ:

Jatkotoimenpiteistä: Kirstulan, Viisarin ja Vuorentaan alueiden osayleiskaavaluonnoksessa 29.1.1990 1:20 000 (liite 5 s. 48) muinaisjäännöksen alue on kahden alueen rajalla, joista toisella on merkintä A/RM/VU ja toisella VL/s. Ensinmainitulle alueelle suunnitellaan rakentamista ja jälkimmäinen on tarkoitus pitää lähivirkistysalueena, jolla ympäristö säilytetään. Mikäli paikalle tai sen välittömään läheisyyteen suunnitellaan rakentamista, muinaisjäännös edellyttää jatkotutkimuksia (esim. uusintatarkastus ja kohteen merkintä maastoon tai koekaivaus).

Rajala-nimestä: Ks. s. 26.

KOHDE 3 B, Hämeenlinna, Kirstula, Rajala
Historiallisen ajan tiilentekopaikka



6770

6769

6768

6767

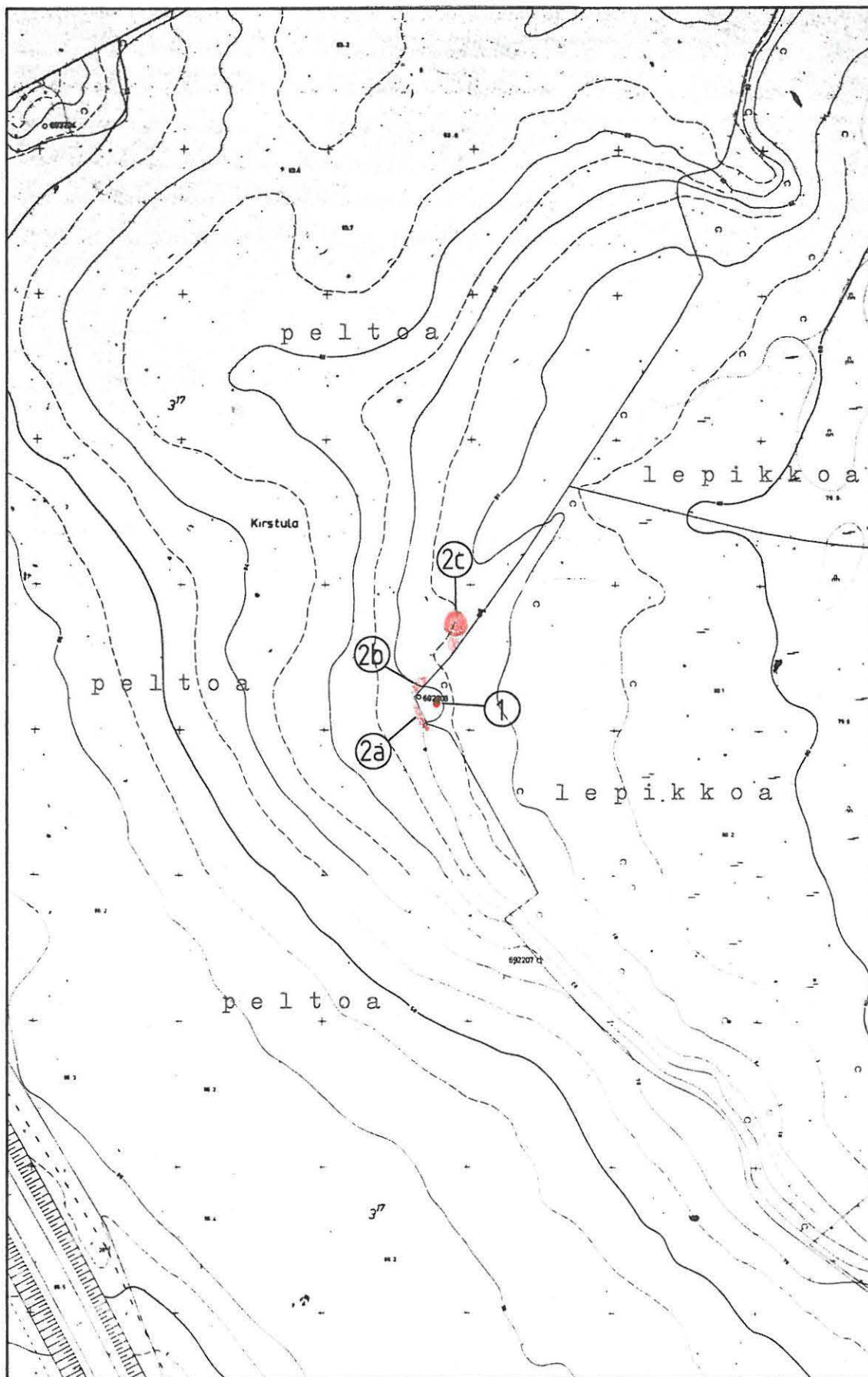
6766

Ote peruskartasta 2131 09 HÄMEENLINNA 1:20 000, pain. 1989.

KOHDE 3 B, Hämeenlinna, Kirstula, Rajala

Historiallisen ajan tiilentekopaikka

Merkinnät 1, 2a, 2b ja 2c viittaavat kertomuksen selostukseen



Ote Hämeenlinnan kaupungin kankartasta 2131 09 69/22-23
1:2000.

KOHDE 4 A

(Kohteessa muita muinaisjäännöstyypppejä: 1 kpl, ks. s. 38-39)

JOHTOTIEDOT:

Kunta: Hämeenlinna
Kylä: Kirstula
Kaupunginosa: Kirstula 13
Seutu, kylänosa:
Kohteen nimi: Kirstulan kartano 2
Rauhoitusluokka: II

TYYPITIEDOT:

Muinaisjäännöstyyppi: kalmisto?
Ajoitus: rautakausi

SIJAINITIEDOT:

Peruskartta 1:20 000: 2131 09 HÄMEENLINNA
Peruskoordinaatit: x= 6769 04, y= 2522 91, z= n. 88
Sijainti: Hämeenlinnan keskustasta n. 4½ km luoteeseen, Kirstulan kartanon päärakennuksesta n. 200 m myös luoteeseen. Paikalla kartanon tiilinen viljamakasiini.

TILUS- JA OMISTUSTIEDOT:

Kunta: 109 Kylä: 411 Talo: 0003 Tila: 0017
 (Talon ja tilan n:ot 1989 pain. peruskartan ja muiden karttojen muk.)
Tilan nimi: Kirstulan kartano

Omistaja: Honkajuuri, Jaakko
Osoite: Kirstulan kartano Puhelin: 917-23039
 13600 HÄMEENLINNA

MUINAISJÄÄNNÖSTIEDOT:

Aiemmat maastotutkimukset:

- Jorma Leppäaho 1951, tarkastus (Kertomus Hämeenlinnan kaupungin ja sen lähiympäristön muinaisjäännösten tarkastuksesta, n:o 6-8)
- Jyri Saukkonen 1984, Hämeenlinnan inventointi, kohde HÄMEENLINNA 43

Muut arkistolähteet: -Painetut lähteet:

- Kanta-Hämeen muinaisjäännökset, Hämeenlinna 1988, s. 63, n:o 43.
- Lauri Tuomenvirta: Kyläkuvauksia II. Kirstula - Katala - Vähä-Luolaja. S. 44.

Aiemmat löydöt:

- Pankinjohtaja Mauri Honkajuurella Kirstulan kartanossa, pyöreä puhkonainen pronssiesine (F 13689/90). Ajoitus epä-

- varma. Ks. lähempiä tietoja rk. lappuluettelosta, Hämeenlinnan inv.kertomuksesta 1984 ja tark.kertomuksesta 1951.
- Ei tallessa, saviastianpalasia? Laatu ja ajoitus epävarmat. Ks. lähempiä tietoja tark.kertomuksesta 1951.
 - Ei tallessa?; useita esinelöytöjä, kuten monenlaisia pronssiesineitten palasia, pyöreä pronssinen solki, keihään kärki. Tiedot löydöistä ovat painetuissa lähteissä mainitussa Lauri Tuomenvirran kirjassa. Niitä ei ole museokokoelmissa eikä niistä ole tietoja esihist. toimiston arkistossakaan. Löytöjen laatu ja ajoitus epävarmat. Tuomenvirran mukaan "(Kirstulan kartanon) viljamakasiinin ympäristöstä on useita esinelöytöjä, kuten monenlaisia pronssiesineitten palasia. Läheiseltä pellolta on löytynyt pyöreä pronssinen solki ja keihään kärki." Löydöt liittynevät lähinnä po. muinaisjäännökseen. Kirstulan kartanolla asuva Mauri Honkajuuri (os.: Kirstulan kartano, 13600 HÄMEENLINNA; puh. 917-165046) kertoi inventoinnissa 18.10.1990, että esineistä tai niiden lähemmistä löytöpaikoista ei ole kartanolla tietoa, ja hän arveli, että kartanon työmiehet olisivat löytäneet po. löytöjä 1950-60 -luvulla ja esim. vieneet niitä sitten mukanaan työpaikkaa vaihtaessaan.

Inventointilöydöt: -

Paikan kuvaus: Paikalla Kirstulan kartanon tiilinen viljamakasiini, jonka ympärillä joutomaata, jossa kasvaa tiheästi pensasmaista puustoa, pensaikkaa, korteikkaa ja heinää.

Muinaisjäännöksen kuvaus: Muinaisjäännöksestä ei rakenteita näkyvissä pintapuolisen tarkastelun perusteella.

Ympäristö: Pohjoispuolella peltoalue, eteläpuolella Kirstulan kartano rakennuksineen ja piha-alueineen, lännessä ja idässä peltomaastoa. Pälkäneentie (kantatie) paikalta 100 m länteen.

Perimätietoja: Ei tiedossa

Lähilöytöjä: J. Saukkosen Hämeenlinnan inv.kertomuksen 1984 kohde HÄMEENLINNA 42, joka paikalta n. 160 m pohjoiseen; lisäksi oheisen kertomuksen KOHTEET 3 ja 5, jotka paikalta n. 200 m pohjoiseen ja itään.

INVENTOINTISELOSTUS:

Tarkastuspäivä inventoinnissa: 17.10.1990 (Jyri Saukkonen)

Toimenpiteet maastossa: Tiilimakasiini ympäristön tarkastus. Myös peltoalue aivan paikan pohjoispuolella tarkastettiin, mutta tuloksetta. Haastateltiin aiempien löytöjen suhteen Kirstulan kartanolla asuvaa mv. Mauri Honkajuurta 18.10.1990.

Havaintomahdollisuudet: Muuten hyvät, mutta tiheä kasvillisuus häikäisi näkyvyyttä myöhäisestä vuodenajasta huolimatta. Peltoalueella havaintomahdollisuudet kohtalaiset.

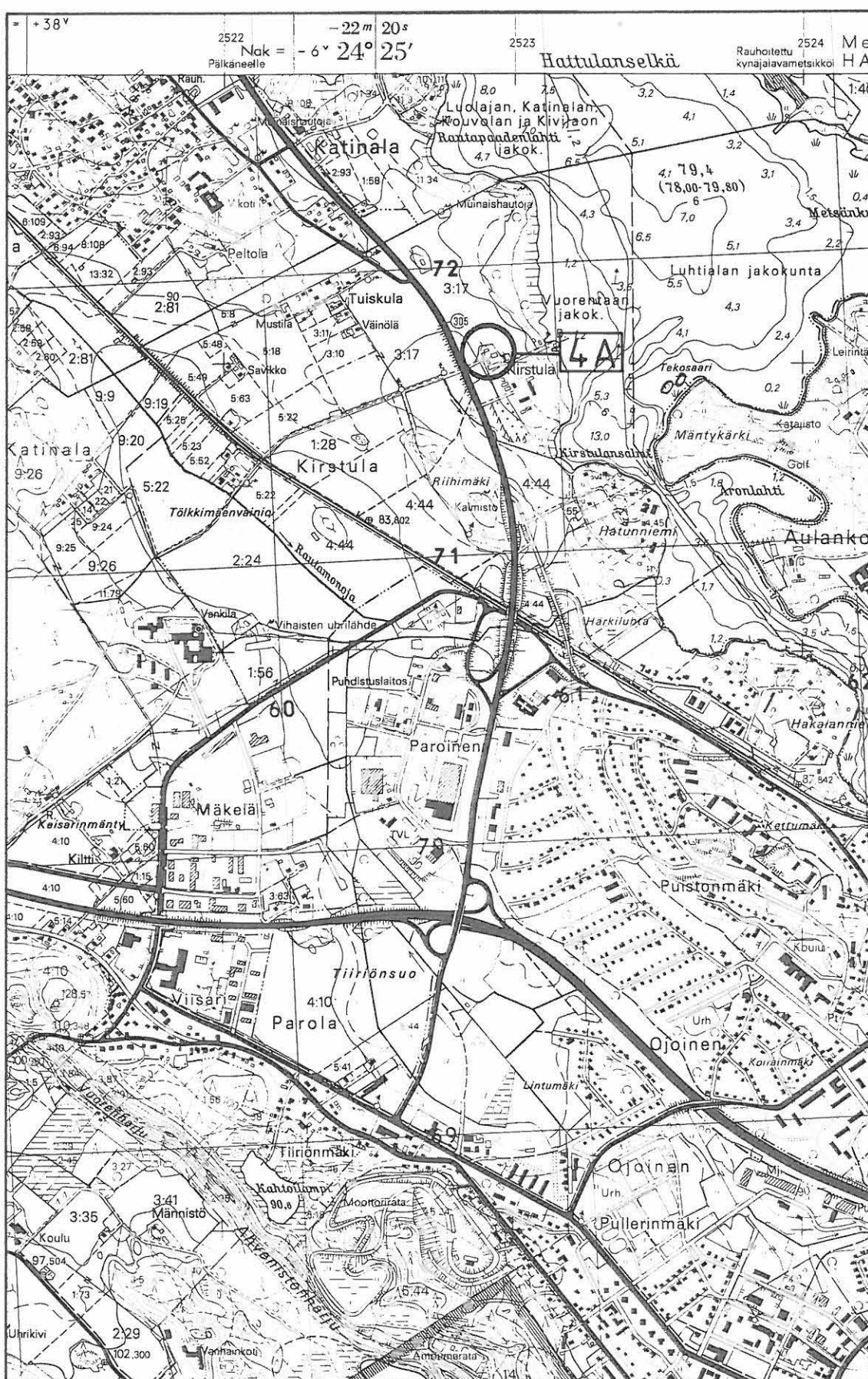
Opas: -

LIITTEET: Ote peruskartasta 1:20 000 s. 37

HUOMAUTUKSIA, LISÄYKSIÄ:

Jatkotoimenpiteistä: Paikka jää juuri ja juuri kaavoitettavan alueen eteläpuolelle; kaavoitettavan alueen raja on paikalta n. 20 m pohjoiseen. (Ks. liitettä 5 s. 48) Mikäli rakentamista tulee tapahtumaan aivan paikan pohjoispuolella, lienee paikallaan kuitenkin suorittaa paikan pohjoispuolisen peltoalueen uusintatarkastus, vaikka inventoinnin 1990 tarkastus olikin tulokseton (ks. tietoja aiemmista löydöistä). Jos ko. peltoalueella tehdään koekaivausta esim. KOHTEEN 3 johdosta, koekaivauksen voisi ulottaa myös ko. kohteen pohjoispuolelle.

KOHDE 4 A, Hämeenlinna, Kirstula, Kirstulan kartano 2
Rautakautinen kalmisto?



6770

6769

6768

6767

6766

Ote peruskartasta 2131 09 HÄMEENLINNA 1:20 000, pain. 1989.

KOHDE 4 B

(Kohteessa muita muinaisjäännöstyypppejä: 1 kpl; ks. s. 34-36)

JOHTOTIEDOT:

Kunta: Hämeenlinna
Kylä: Kirstula
Kaupunginosa: Kirstula 13
Seutu, kylänosa:
Kohteen nimi: Kirstulan kartano 2
Rauhoitusluokka: II

TYYPITIEDOT:

Muinaisjäännöstyyppi: rakennusjäännöksiä?
Ajoitus: historiallinen aika

SIJAINITIEDOT:

Peruskartta 1:20 000: 2131 09 HÄMEENLINNA
Peruskoordinaatit: x= 6769 05, y= 2522 90, z= 87-88
Sijainti: Hämeenlinnan keskustasta n. 4½ km luoteeseen, Kirstulan kartanon päärakennuksesta n. 200 m myös luoteeseen. (Paikka n:o 7 jäljempänä mainittavan painetun lähteen kartalla s. 35).

TILUS- JA OMISTUSTIEDOT:

Kunta: 109 Kylä: 411 Talo: 0003 Tila: 0017
 (Talon ja tilan n:ot 1989 pain. peruskartan ja muiden karttojen muk.)
Tilan nimi: Kirstulan kartano

Omistaja: Honkajuuri, Jaakko
Osoite: Kirstulan kartano Puhelin: 917-23039
 13600 HÄMEENLINNA

MUINAISJÄÄNNÖSTIEDOT:

Aiemmat maastotutkimukset: -
Muut arkistolähteet: -
Painetut lähteet: Lauri Tuomenvirta: Kyläkuvauksia II. Kirstula - Katinala - Vähä-Luolaja. S. 34, 35, 44.
Aiemmat löydöt: Ei tallessa, runsaasti lohen suomuja. Painetun lähteen (s. 44) mukaan löydetty "sauhupirtin aikaisten mustuneitten kivien seasta", ks. muinaisjäännöksen kuvausta.

Inventointilöydöt: -

Paikan kuvaus: Ks. s. xx.

Muinaisjäännöksen kuvaus: Painetun lähteen (s. 44) mukaan "Viljamakasiinin takana on maavallia vanhasta asuinrakennuksen paikasta". Inventoinnissa 1990 aivan makasiinin pohjoispuolella havaittiin vallimainen rakennelma, mutta sen tarkoitus jäi epäselväksi. Vallin sisäpuolella syvä painanne tai kuoppa. Paikalla tiheä kasvillisuus. Painetusta lähteestä ilmenee lisäksi, että paikalla (tai sen läheisyydessä) olisi sauhupirtin aikaisia mustuneita kiviä, ks. myös tietoja aiemmista löydöistä.

Ympäristö: Ks. s. 35.

Perimätietoja: Ei tiedossa

Lähilöytöjä: Ks. s. 35.

INVENTOINTISELOSTUS:

Tarkastuspäivä inventoinnissa: 17.10.1990 (Jyri Saukkonen)

Toimenpiteet maastossa: Ks. s. 35.

Havaintomahdollisuudet: Ks. s. 35.

Opas: -

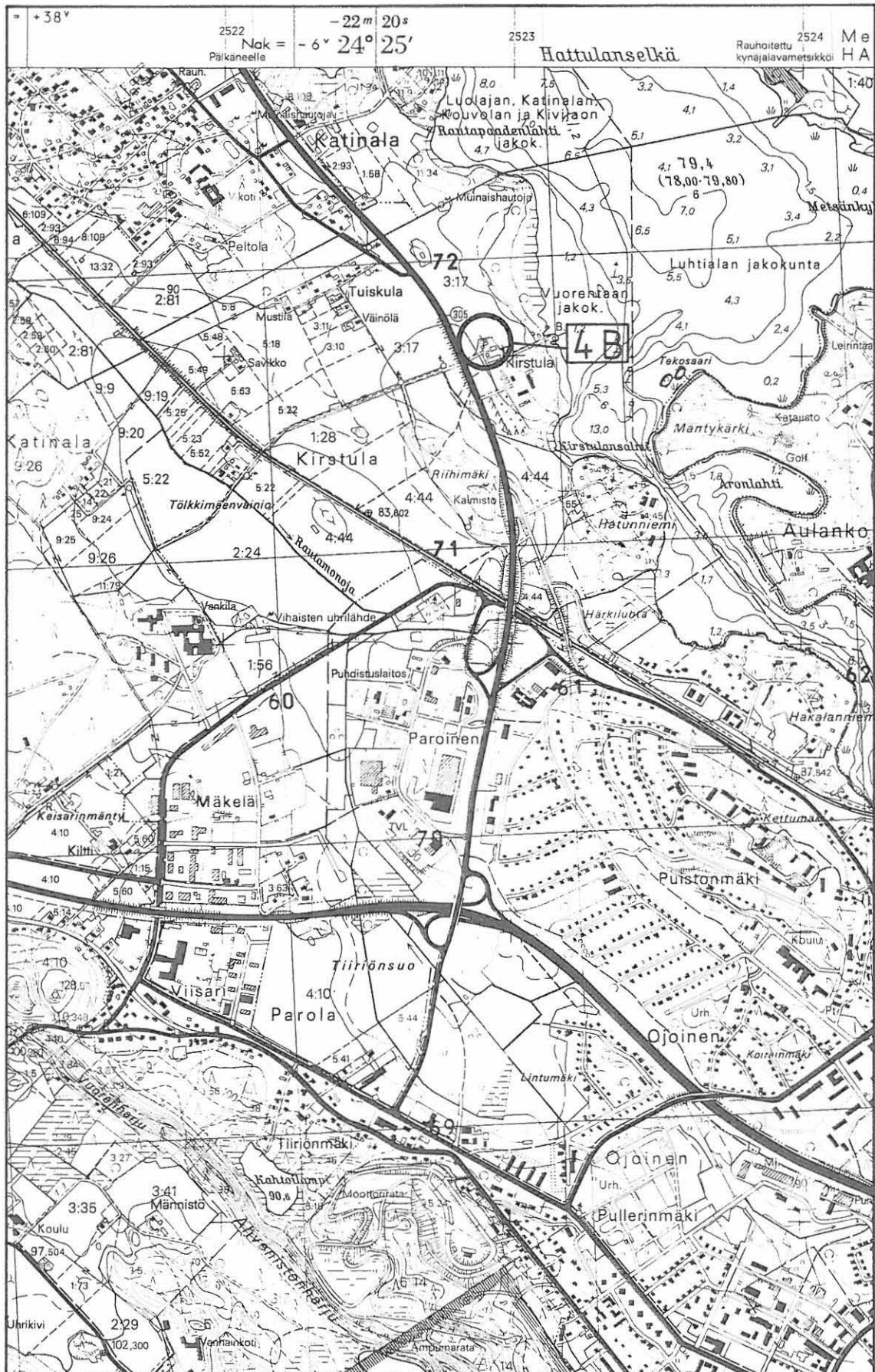
LIITTEET: - Ote peruskartasta 1:20 000 s. 40

HUOMAUTUKSIA, LISÄYKSIÄ:

Perustelu rauhoitusluokalle: Rauhoitusluokassa on noudatettu samalla paikalla olevan entuudestaan tunnetun kohteen luokitusta, ks. s. 34-36.

Jatkotoimenpiteistä: Ks. s. 36.

KOHDE 4 B, Hämeenlinna, Kirstula, Kirstulan kartano 2
Historiallisen ajan rakennusjäännöksiä?



Ote peruskartasta 2131 09 HÄMEENLINNA 1:20 000, pain. 1989.

KOHDE 5

(Kohteessa muita muinaisjäännöstyypppejä: -)

JOHTOTIEDOT:

Kunta: Hämeenlinna
Kylä: Kirstula
Kaupunginosa: Kirstula 13
Seutu, kylänosa:
Kohteen nimi: Saunaranta
Rauhoitusluokka: -

TYYPITIEDOT:

Muinaisjäännöstyyppi: tiilien lastauspaikka -
 ei muinaisjäännös
Ajoitus: historiallinen aika

SIJAINITIEDOT:

Peruskartta 1:20 000: 2131 09 HÄMEENLINNA
Peruskoordinaatit: x= 6769 10, y= 2523 12, z= n. 79.5-80
Sijainti: Hämeenlinnan keskustasta n. 4½ km luoteeseen, Kirstulan kartanosta 200 m koilliseen, aivan Vanajaveden rannassa. (Paikka n:o 4 jäljempänä mainitun painetun lähteen kartalla s. 35, jossa merkintä kuitenkin liiaksi etelässä).

TILUS- JA OMISTUSTIEDOT:

Kunta: 109 Kylä: 411 Talo: 0003 Tila: 0017
 (Talon ja tilan n:ot 1989 pain. peruskartan ja muiden karttojen mukaan)
Tilan nimi: Kirstulan kartano

Omistaja: Honkajuuri, Jaakko
Osoite: Kirstulan kartano Puhelin: 917-23039
 13600 HÄMEENLINNA

MUINAISJÄÄNNÖSTIEDOT:

Aiemmat maastotutkimukset: -
Muut arkistolähteet: -
Painetut lähteet: Lauri Tuomenvirta: Kyläkuvauksia II. Kirstula - Katinala - Vähä-Luolaja. S. 34, 35, 44-46.
Aiemmat löydöt: Ei tallessa(?); takonauloja, pienikokoisia hevosenkenkiä, erilaisia metallirahoja, tiilimurskaa. Ks. tietoja löydöistä painetuista lähteistä, s. 45.

Inventointilöydöt: -

Paikan kuvaus: Alava paikka aivan Vanajaveden nykyisessä rannassa. Paikalla on nykyään siihen ajettua savea n. metrin paksuinen kerros alueella, jonka pituus n. 30-35 m lounais-

koillis -suunnassa ja leveys n. 5-6 m. Savialueen koillis-
päässä, aivan rannassa, on kaislikkoa ja luontainen, osittai-
nen kivikkoinen ja osittain liejuinen, ranta; täällä pilkot-
taa saven alta myös pari isoa kiveä, jotka todennäköisesti
rantakiviä.

Muinaisjäännöksen kuvaus: Ei tietoja mistään laituri- tms.
rakenteista. Tällaisia ei myöskään näkyvissä.

Ympäristö: Heti itäpuolella Vanajavesi, etelä- ja pohjoispuo-
lilla ranta-alueita, lännessä rantalepikkoo ja pari raken-
nusta n. 20-40 m:n päässä ko. paikasta.

Perimätietoja: Hämeen linnaan liittyviä, ks. painettuja läh-
teitä, s. 45-46. Ko. paikka yhdistetty pain. lähteissä myös
KOHTTEEN 3 B tiilenpolttopaikkaan.

Lähilöytöjä: Lähimmät kohteet n. 200-250 m:n päässä, ks.: J.
Saukkonen, Hämeenlinnan inv.kert. 1984, kohteet HÄMEENLINNA
42 ja 43.

INVENTOINTISELOSTUS:

Tarkastuspäivä inventoinnissa: 17.10.1990 (Jyri Saukkonen)

Toimenpiteet maastossa: Paikan pintapuolinen tarkastus.

Havaintomahdollisuudet: Muuten hyvät paitsi, että paikalle
ajettu paljon savea, joten järven pohja ei ollut paikalla nä-
kyvissä.

Opas: Kirstulan kartanolla asuva mv. Mauri Honkajuuri (os.
Kirstulan kartano, 13600 HÄMEENLINNA; puh. 917-165046) näytti
paikan sijainnin maastossa 15.10.1990.

LIITTEET: Ote peruskartasta 1:20 000 s. 43

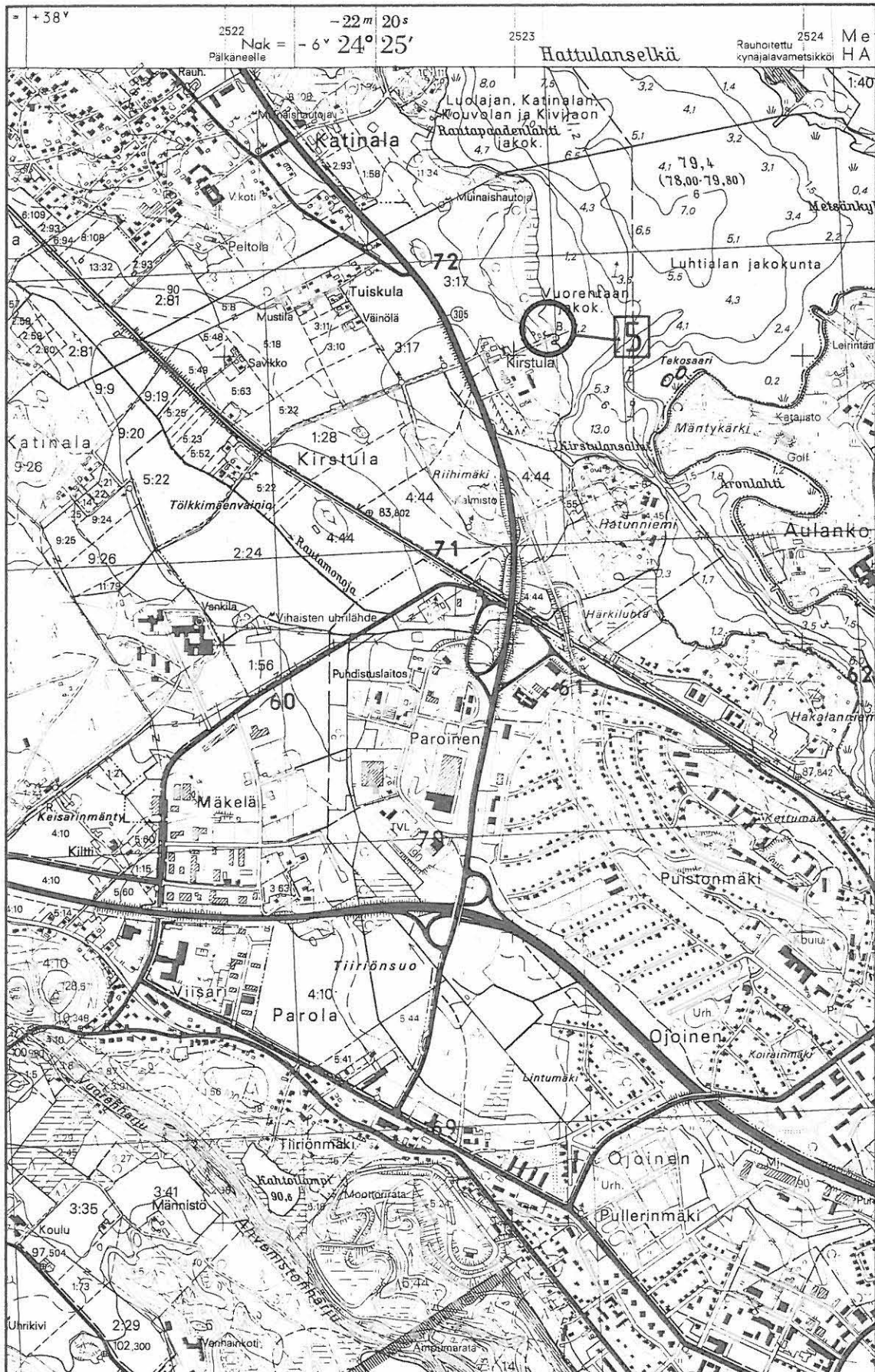
HUOMAUTUKSIA, LISÄYKSIÄ:

Paikan iästä ja suojeluarvosta: Koska paikka sijaitsee Va-
najaveden nykyisellä tasalla, paikkaa lienee käytetty 1800-
luvun puolivälin jälkeen, koska Vanajaveden pintaa laskettiin
n. 2-3 m 1800-luvun puolimaissa. Paikalla ei ole mielestäni
merkitystä suojelun kannalta.

Paikan nimestä: Painetussa lähteessä mainitaan nimi
Saunaranta, joka käsittää kaikesta päättäen myös ko. paikan.

KOHDE 5, Hämeenlinna, Kirstula, Saunaranta

Historiallisen ajan tiilien lastauspaikka - ei muinaisjäännös



6770

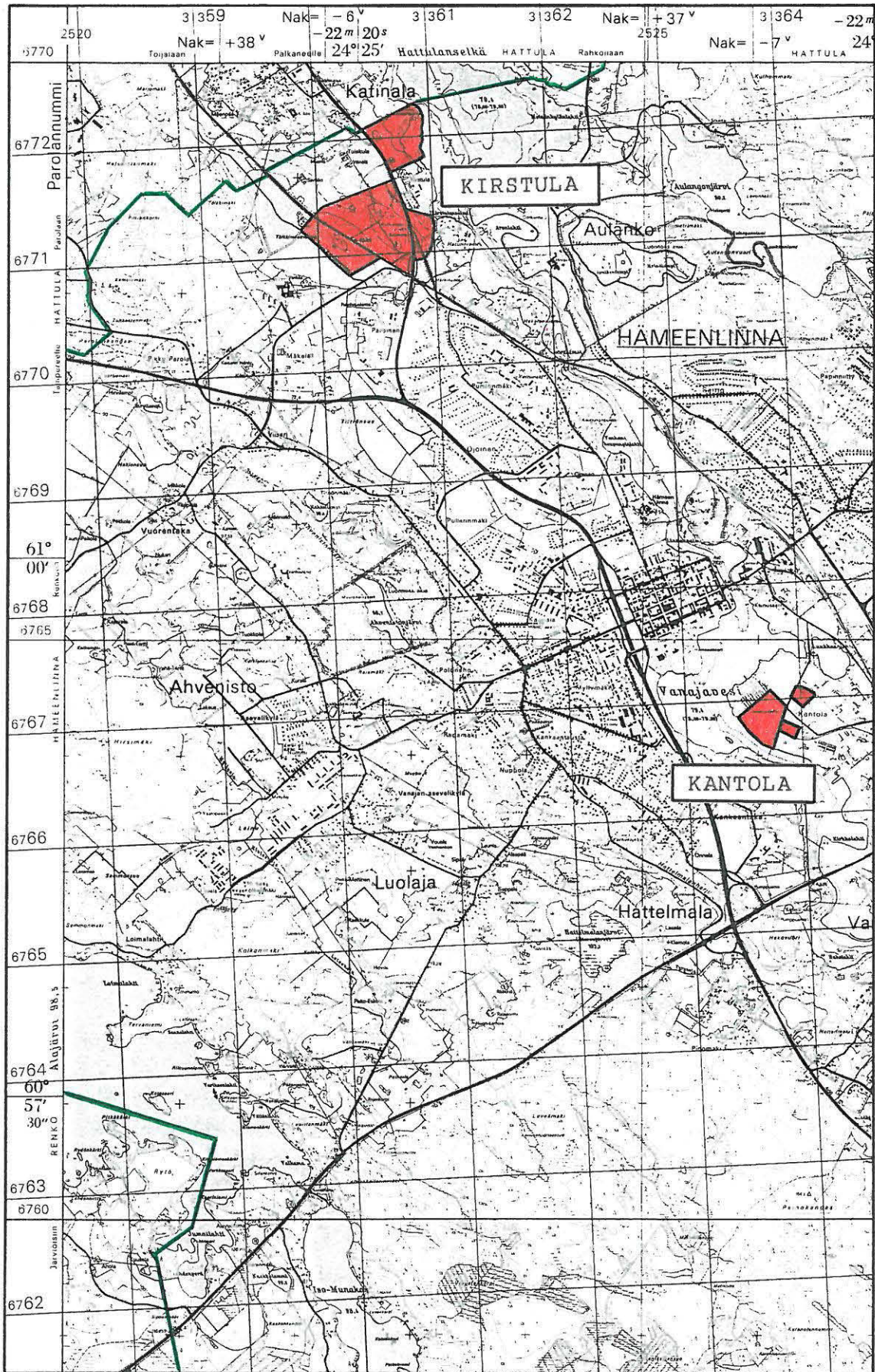
6769

6768

6767

6766

- inventoitavat alueet
- kunnanraja

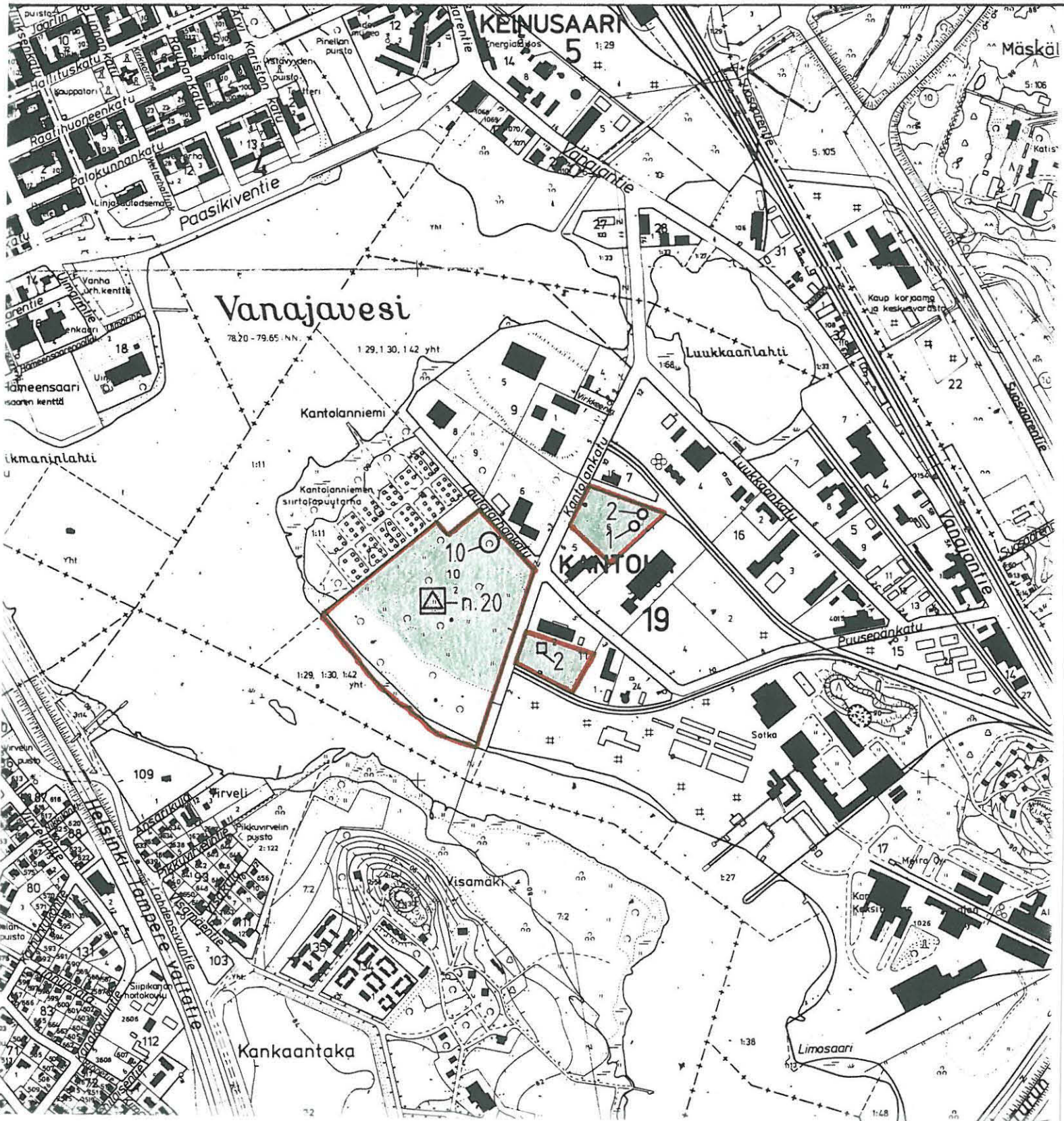


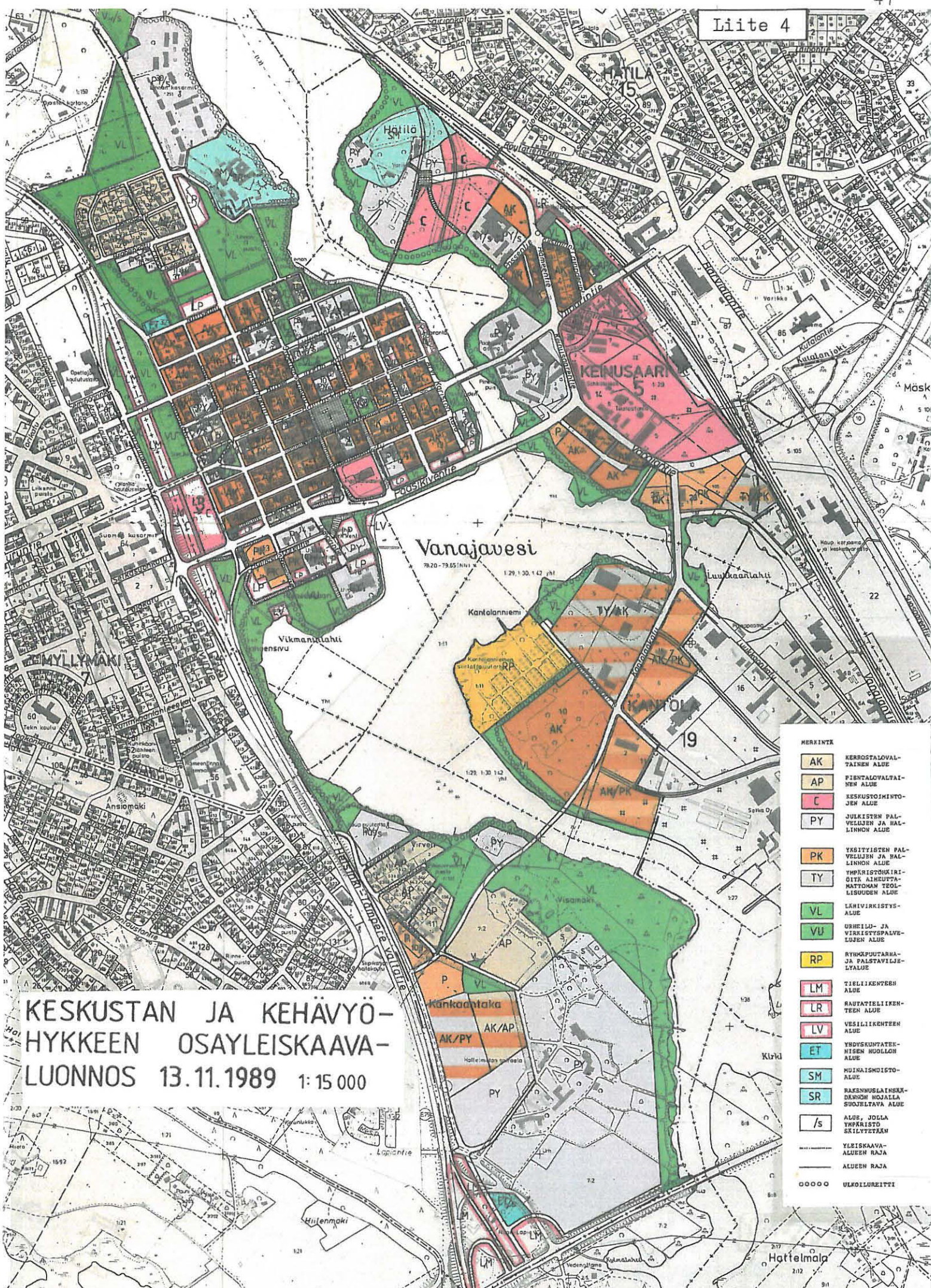
Ote peruskartan pienennöksestä 2131 2 HÄMEENLINNA
1:50 000, pain. 1980.

KANTOLAN INVENTOITAVAT ALUEET

- inventoitavan alueen raja
 tarkastettu alue
- □ -n. 20 paikalle tehty (löydöttömiä) koekuoppia, kuoppien lukumäärä
- △ paikalla tutkittu kiinteät maakivet mahdollisten kuppikivien toteamiseksi, (ei kuppikiviä)
- ○ -10 paikalla peltoraunioita, jotka eivät ole muinaisjäännöksiä; raunioiden lukumäärä

Ote Hämeenlinnan yleiskartasta 1:10 000, pain. 1989.





**KESKUSTAN JA KEHÄVYÖ-
HYKKEEN OSAYLEISKAAVA-
LUONNOS 13.11.1989 1:15 000**

MERKINTÄ	
AK	KERROSTALOVALTAINEN ALUE
AP	PIENTALOVALTAINEN ALUE
C	KESKUSTOIMINTOJEN ALUE
PY	JULKISTEN PALVELUJEN JA HAL- LINNON ALUE
PK	YKSITYISTEN PALVELUJEN JA HAL- LINNON ALUE
TY	YMPÄRISTÖHÄIRIÖITÄ AIHEUTTAMATTOMAN TEOL- LISUUDEN ALUE
VL	LÄNVIRKISTYS- ALUE
VU	URHEILU- JA VIRKISTYSPALVELUJEN ALUE
RP	RYHMÄPUUTARHA- JA PALSTAVILJELYALUE
LM	TIELIIKENTEEN ALUE
LR	RAUTATIELIIKENTEEN ALUE
LV	VESILIIKENTEEN ALUE
ET	YHDYSKUNTATE- MIEN HOOLLOALUE
SM	NUOLINAIMISTO- ALUE
SR	RAKENNUSLAINKIR- JÄN HOJALLA SUOJELTAVA ALUE
/s	ALUE, JOLLA YMPÄRISTÖ SKILYTTÄÄN
---	YLEISKAAVA- ALUEEN RAJA
---	ALUEEN RAJA
o o o o o	ULKOILUREITTI

Hattelmalahti
212 911

KIRSTULAN, VIISARIN JA VUORENTAAN ALUEIDEN OSAYLEISKAVALUONNOS 29.1.1990 1:20 000

Liite 5

