

Hämeenlinna Hongisto
Asemakaava-alueen inventointi
Kreetta Lesell 2007



MUSEOVIRASTO

Sisällys:

Sisällysluettelo	1
Arkistotiedot	2
1. Johdanto	3
2. Kaava-alueen topografia ja inventointi	4
3. Kaava-alueen muinaisjäännökset	5
3.1. Hämeenlinna Hongisto	5
3.2. Hämeenlinna Kirkkokallio	7
4. Yhteenveto	8
Karttaluettelo	9
Kartat	10–14
Valokuvat	15–17
Negatiiviluettelo	18
Dialuettelo	18

Arkistotiedot

Hämeenlinna Hongisto

Asemakaava-alueen inventointi

Peruskartta Hämeenlinna 213109

Museovirasto / arkeologian osasto

Inventointi ja raportin laatiminen: FK Kreetta Lesell, Museovirasto

Raportti: Museovirasto / arkeologian osaston topografinen arkisto

Tutkimuskustannukset: Optimia Oy

Budjetti: 1730,0 €

Alue: 0,3 km²

Kenttätyöaika: 8.–9.10.2007

Löydöt: -

Lähteet: Kuninkaan kartasto Suomesta 1776 – 1805. Toimittaneet Timo Alanen
ja Saulo Kepsu.

Vanajan Mäskylän kylän v. 1702, 1766, 1761, 1768 ja 1769 ja pappilan v. 1786
isojakokartat. Kansallisarkisto.

Vanajan pitäjän kartta vuodelta 1751. Kansallisarkisto.

Peruskartta 213109 Hämeenlinna

Peruskartta 213109 Hämeenlinna vuodelta 1961

Topografinen kartta 213109

Museoviraston arkisto

Vanajan historia osa 1 (toimittaneet Y. S. Koskimies ja Pekka Lampinen)
ja osa 2 (kirjoittanut Raili Rytönen).

Vanajan pitäjän kartta vuodelta 1751. Kansallisarkisto

Valokuvat: 15–17, negatiivit 144877–144882

Diat: 61076–61076

1. JOHDANTO

Arkeologisessa inventoinnissa pyritään löytämään ja kartoittamaan esihistoriallisia ja historiallisia muinaisjäännöksiä. Kiinteät muinaisjäännökset ovat kulttuuriympäristön vanhimpana osana muinaismuistolain (295/63) nojalla rauhoitettuja. Siksi asianmukaiset ja ajantasaiset tiedot näistä suojelukohteista ovat tärkeitä maankäyttöä suunniteltaessa. Alueella, josta tunnetaan irtolöytöjä tai jonka läheisyydessä on kiinteitä muinaisjäännöksiä, on tärkeää tehdä arkeologinen inventointi heti kaavoitusta suunniteltaessa. Tällöin inventoinnissa mahdollisesti löytyvät muinaisjäännökset voidaan ottaa huomioon jo suunnitteluvaiheessa.

Hämeenlinnan Hongiston-kaavamuutosalueelle suunnitellaan asuntojen rakentamista. Alueella keskiosassa sijaitsee Alvar Aallon suunnittelema pientaloja ja kerrostalo. Suurin osa alueesta on kuitenkin luonnonvaraista metsää. Alueen lähistöltä tiedetään useita kiinteitä muinaisjäännöksiä. Esihistoriallisen ajan muinaisjäännöksiä kaava-alueen lähellä ovat esimerkiksi Kantolanniemi, Imatran Voima 1–4 ja Mantereenlinna. Historiallisen ajan muinaisjäännös alueen lähellä on Vanajan kirkko. Kaava-alueella sijaitsee Kirkkokallio, josta on näköyhteys lähellä oleviin muinaislinnoihin.

Alueelta on kaksi mahdollista muinaisjäännöstä. Toinen on ihmisen tekemä röykkiö, jonka läheisyydessä on myös muita rakenteita ja toinen on tieura, joka voi olla ainakin 1700-luvulta peräisin oleva tie. Tien sijainti vaihtelee vanhoissa kartoissa, joten sen varmaa reittiä ei voida sanoa. Lisäksi Kirkkokallio voi kuulua Hämeen muinaiseen merkinanto/muinaislinnaketjuun, vaikka paikalla ei ole rakenteita.

Röykkiöt kartoitettiin GPS-laitteella, jonka antamissa sijaintitiedoissa voi olla useamman metrin virheitä. Maanomistaja, Optimia Oy, vastasi kustannuksista, jotka olivat 1730,0 €. Kenttätyöt tehtiin 8.–9.10.2007. Tutkitun alueen laajuus oli noin 0,3 km². Inventoinnin esi-, kenttä- ja jälkitöiden tekemisestä vastasi tutkija Kreetta Lesell Museoviraston arkeologian osastolta.



14.12.2007 Helsingissä

_____ tutkija Kreetta Lesell

2. KAAVA-ALUEEN TOPOGRAFIA JA INVENTOINTI

Hämeenlinnan Hongiston kaava-alue on Katumajärven ja Vanaveden välisellä alueella. Koillisessa ja pohjoisessa se rajautuu teihin 10 ja 290, kaakossa on Patria Vehicles Oy:n tehdasalue, lännessä rautatie, etelässä kaava-alue rajautuu rautatien pohjoispuolella oleviin tontteihin. Kaava-aluetta rikkovat lisäksi Kirkkokallion yli menevä voimajohto. Alueella on lisäksi Alvar Aallon suunnittelempia puutaloja ja kerrostalo.

Alueen koillisosassa, hiekkatien ja tien 290 välissä, maaperä on hiekkaa. Tämä alue on kuitenkin täynnä hiekkakuoppia. Hiekkakuoppien välissä olevaa aluetta kairattiin. Vaikka nämä alueet näyttivät koskemattomilta, niitä kairattaessa ei havaittu huuhtoutumiskerrosta, joten alkuperäistä maanpintaa ei ole paljoa jäljellä hiekkakuoppien välissäkään. Tämä osa kaava-aluetta vaikuttaa tuhoutuneelta.

Kaava-alueen pohjoisosa vaikutti hyvin säilyneeltä. Tähän on vaikuttanut todennäköisesti se, että alue on erittäin kivikkoista. Täällä lupaavimmilla kohdilla poistettiin turve jonka jälkeen maaperä tarkastettiin. Alueella oleva kivikko vaikutti luonnolliselta.

Kaava-alueen keskiosa on tuhoutunut. Sinne on esimerkiksi tehty tekoallas panssariajoneuvoja varten. Altaan lähetyvillä on myös suuria maakasoja. Tekoaltaasta etelään on myös alueelle rakennetut talot.

Kirkkokallion seutu on myös hyvin säilynyttä. Tämä on alueen korkein kohta, josta on laajat näköalat ympäristöön. Sieltä voi havaita lähistön muinaislinnoista ainakin Aulangon, Linnanpään ja Kiianlinnan. Jos puusto olisi kaadettu Kirkkokalliolta, niin todennäköisesti myös Mantereenlinna näkyisi. Kirkkokalliolta näkyy myös Vanajan kirkko ja useat lähistön rautakautiset muinaisjäännökset. Kirkkokallio voisi kuulua hyvin Hämeen muinaislinnaketjuun tai merkinantopaikkoihin. Näistä ei valitettavasti aina jää merkkejä ympäristöön, ei ainakaan sellaisia, jotka kestävät satoja vuosia. Kirkkokallion kohdallakaan ei havaittu rakenteita, se ei kuitenkaan sulje pois mahdollisuutta, että alueella olisi ollut tämän kaltaista toimintaa.

Kaava-alueen eteläosan ja junaradan pohjoispuolella olevilla tonteilla käytiin vain pikaisesti, koska ne eivät kuulu kaava-alueeseen. Tällä alueella on rakenteita, jotka todennäköisesti liittyvät tonteilla aikaisemmin olleisiin omakotitaloihin. Nämä talot näkyvät esimerkiksi vanhoissa peruskartoissa.

3. KAAVA-ALUEEN MUINAISJÄÄNNÖKSET

3.1. HÄMEENLINNA HONGISTO

Laji mahdollinen muinaisjäännös **Muinaisjäännöstyyppi** muinaisjäännösryhmä
Ajoitus ajoittamaton **Tyypin tarkenne** kaksi röykkiötä, kivirakennelma ja kaksi painannetta

-lukumäärä 5

Kohde sijaitsee Vanajan kirkosta runsaat 0,6 itäkoilliseen Alvar Aallon suunnitteleminen puutalojen lähellä. Kohteessa on kaksi röykkiötä, kivirakennelma, joka voi olla vanha tieliuska ja painanteita.

Röykkiö A on kooltaan noin 3 x 1,5 m ja muodoltaan soikea. Korkeus on 40 cm. Se on talojen välistä kulkevasta hiekkatiestä noin 9 m pohjoiseen. GPS lukemat pkoo 676599, ikoo 3365668. Tämä röykkiö on selvästi ihmisen tekemä ja se voi olla rauta/pronssikautinen hautaröykkiö tai myöhempi viljelyröykkiö. Koska röykkiö sijaitsee alueella, jossa näyttäisi olevan historialliseen aikaan viittaavaa muita ihmistoiminnan jälkiä, se voi olla myös myöhäisempi. Varmuus asialle voidaan saada, jos röykkiö tutkitaan ja silloinkin vain siinä tapauksessa, jos sieltä saadaan ajoitettavaa materiaalia. Röykkiö voidaan joko tutkia tai rajata rakentamisen ulkopuolelle.

Röykkiö B on huomattavasti epämääräisempi ja se voi olla luonnonmuodostelma. Se on röykkiöstä A noin 6 m luoteeseen. Se on 2 x 2m kooltaan. Korkeus on vajaat puoli metriä. GPS pkoo 6766007, ikoo 3365670. Molemmat röykkiöt sijaitsevat multa/hiekkamaassa. Maata kairattiin röykkiöiden lähellä ja se oli likaista eikä huuhtoutumiskerrosta havaittu.

Röykkiöstä A muutama metri luoteeseen, aivan hiekkatien vieressä on kivistä tehty rakenne, joka voi olla jonkinlainen vanha tieliuska. Sen pituus on noin 15 m ja korkeus vaihtelee 30 cm – 1 m. Se on päistä matalampi ja keskelle on tehty painauma, katso s. 13. Rakennelmasta lähtee pohjoiseen päin korkeampi kohta, joka kaartaa vähitellen koilliseen. Tämän pystyy erottamaan maastossa. Tässä korkeammassa kohdassa on myös kaksi painannetta. Näitä painanteita kairattiin. Maa oli likaista eikä huuhtoutumiskerrosta havaittu.

Sijainti:

Etäisyystieto: Kohde sijaitsee Vanajan kirkosta runsaat 0,6 itäkoilliseen

Peruskartta: Hämeenlinna 213109

Yhtenäiskoordinaatit: pkoo 6765991, ikoo 3365668. z: runsaat 100 m mpy

Koordinaattiselite: röykkiön A koordinaatit

Löydöt: -

Aikaisemmat tutkimukset: -

Aikaisemmat löydöt: -

Kiinteistöt

Tila 109-40-103-2

Omistus (tietolähde: Lainhuutorekisteri 12.02.2007)

OMISTAJAT

Nimi: Optimia Oy

Osoite: Jarno Kattelus, Koulukatu 4 A 3, 13100 Hämeenlinna

3.2. HÄMEENLINNA KIRKKOKALLIO

Laji mahdollinen muinaisjäänös

Muinaisjäänöstyyppi kulkuväylät

Ajoitus historiallinen

Tyyppin tarkenne tienpohjat

-lukumäärä 1

Kohde sijaitsee Vanajan kirkosta runsaat 0,5 itään Kirkkokallion itäpuolella. Alueella on kulkenut ainakin jo 1700-luvulla tie. Tie voi olla huomattavasti vanhempikin.

Kuninkaan kartastossa s. 189 näkyy tie, joka näyttäisi menevän kaava-alueen halki Kirkkokallion itäpuolelta. Karttojen asemointi nykyisiin karttoihin ei onnistunut, koska kartassa vaikuttaisi olevan mittakaavavirhe Katumajärven ja Vanajaveden välillä. Tämän takia tien kulkureitti tutkittiin erikäisiä karttoja analysoimalla. Kuninkaankartastossa tie kulkee Vanajan kirkosta itään olevien Kirkkokallioiden itäpuolella. Kuninkaankartastossa s. 189 olevat kallionmuodot vastaavat hyvin kartassa s. 14 olevia kalliomuotoja.

Valitettavasti alueella on nykyisin useampi ura, koska aluetta on käytetty panssariajoneuvojen testaamiseen. Inventoinnissa alueelta löytyi kaksi uraa, jotka sopisivat ainakin osittain vanhan tien paikaksi. Näistä läntisempi on mielestäni todennäköisin vaihtoehto.

Muissa kartoissa esim. Vanajan pitäjän kartassa vuodelta 1751, tie näyttäisi kulkevan idempänä, lähempänä Katumajärven rantaa, näin näyttäisi olevan myös pappilan ja Mäskylän kylän isojakokartoissa. Tällöin tie kulkisi kaava-alueen ulkopuolella. Näitä karttoja on kuitenkin vielä vaikeampi asemoida oikein. Tien sijainti jää siis hyvin epävarmaksi.

Sijainti:

Etäisyystieto:

Kohde sijaitsee Vanajan kirkosta runsaat 0,5 itään.

Peruskartta:

Hämeenlinna 213109

Yhtenäiskoordinaatit:

Keskikoordinaatit pkoo 6765870, ikoo 3365520.
Koillispiste pkoo 6765920, ikoo 3365550,
kaakkoispiste pkoo 6765830, ikoo 3365620,
lounaispiste pkoo 6765830, ikoo 3365510, luoteispiste
pkoo 6766050, ikoo 3365380, z: runsaat 100 – 110 m
mpy,

Koordinaattiselite:

Alueen äärikoordinaatit

Lähteet: Kuninkaan kartasto Suomesta 1776 – 1805, s. 189. Toimittaneet Timo Alanen ja Saulo Kepsu.

Vanajan pitäjän kartta vuodelta 1751. Kansallisarkisto

Vanajan Mäskylän kylän v. 1702, 1766, 1761, 1768 ja 1769 ja pappilan v. 1786
isojakokartat. Kansallisarkisto.

Löydöt: -

Aikaisemmat tutkimukset: -

Aikaisemmat löydöt: -

Kiinteistöt

Tila 109-40-103-2

Omistus (tietolähde: Lainhuutorekisteri 12.02.2007)

OMISTAJAT

Nimi: Optimia Oy
Osoite: Jarno Kattelus, Koulukatu 4 A 3, 13100 Hämeenlinna

4. YHTEENVETO

Kaava-alueen itä- ja keskiosa vaikuttivat suurimmaksi osaksi tuhoutuneelta. Pohjoisosa ja Kirkkokallion seutu vaikuttivat kohtuullisen hyvin säilyneeltä. Alueelta löydettiin kaksi mahdollista muinaisjäännöstä. Toinen on ihmisen tekemä röykkiö, jonka läheisyydessä on myös muita rakenteita, ja toinen on tieura, joka voi olla ainakin 1700-luvulta peräisin oleva tie. Tien kulkureitti jää epävarmaksi. Röykkiö nimettiin Hämeenlinnan Hongiston muinaisjäännökseksi ja mahdollinen tieura Hämeenlinna Kirkkokallion muinaisjäännökseksi. Lisäksi Kirkkokallion huippu voi kuulua Hämeen alueen muinaiseen merkinanto/muinaislinnaketjuun, vaikka paikalla ei ole rakenteita. Tähän se sopii sijaintinsa ja topografiansa vuoksi.

Karttaluettelo

Peruskarttaote, s. 10

Hämeenlinnan Hongiston kaava-alue, s. 11

Hämeenlinnan Hongisto, rakennelmien sijainnit, s. 12

Luonnos Hämeenlinnan Hongiston kivirakennelmasta, s. 13

Hämeenlinna Kirkkokallio, mahdolliset tieurat, s. 14

Karttaliite

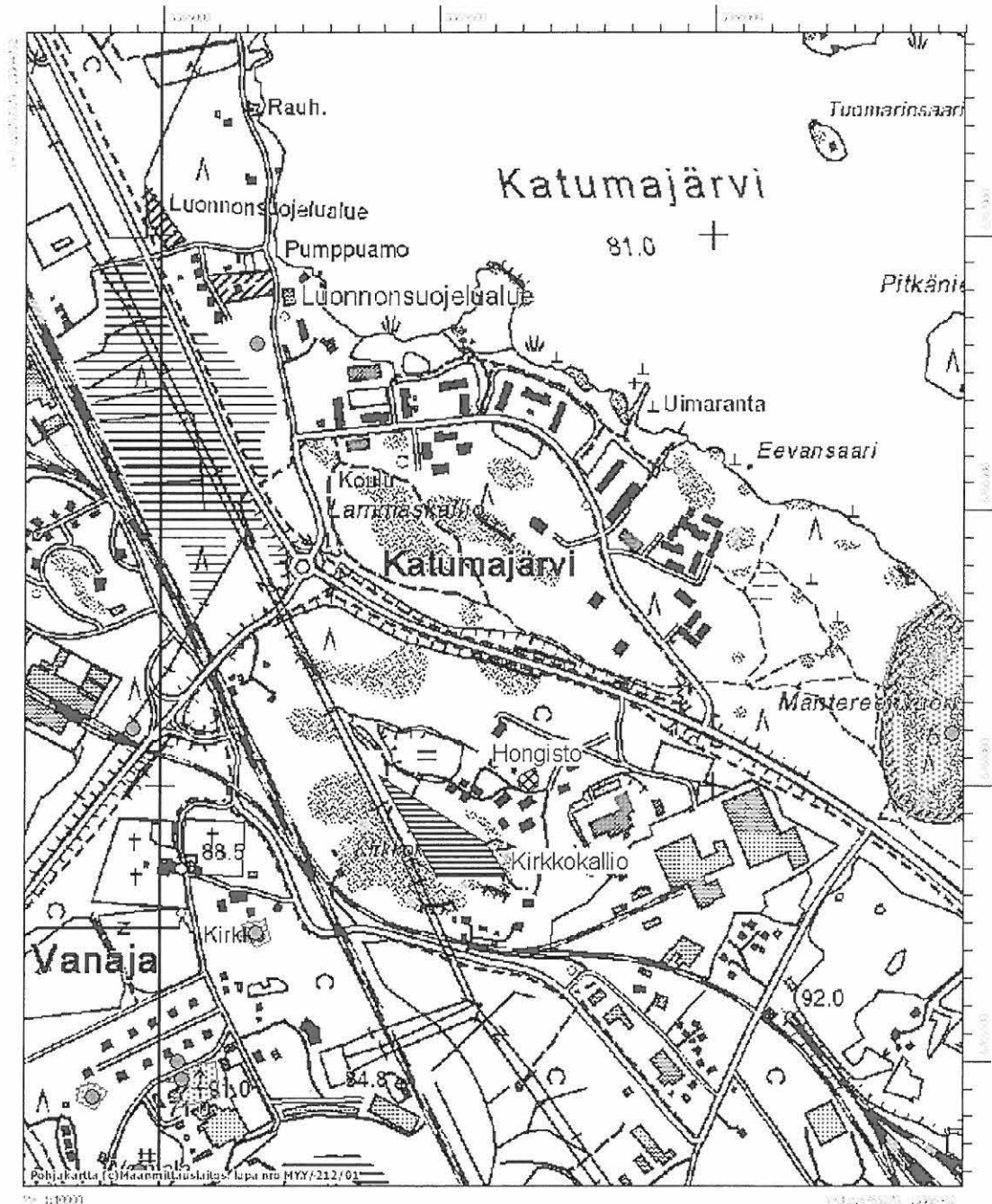
Peruskarttote 213109 Hämeenlinna



Hämeenlinna Hongisto | koo 676599, ikoo 3365668

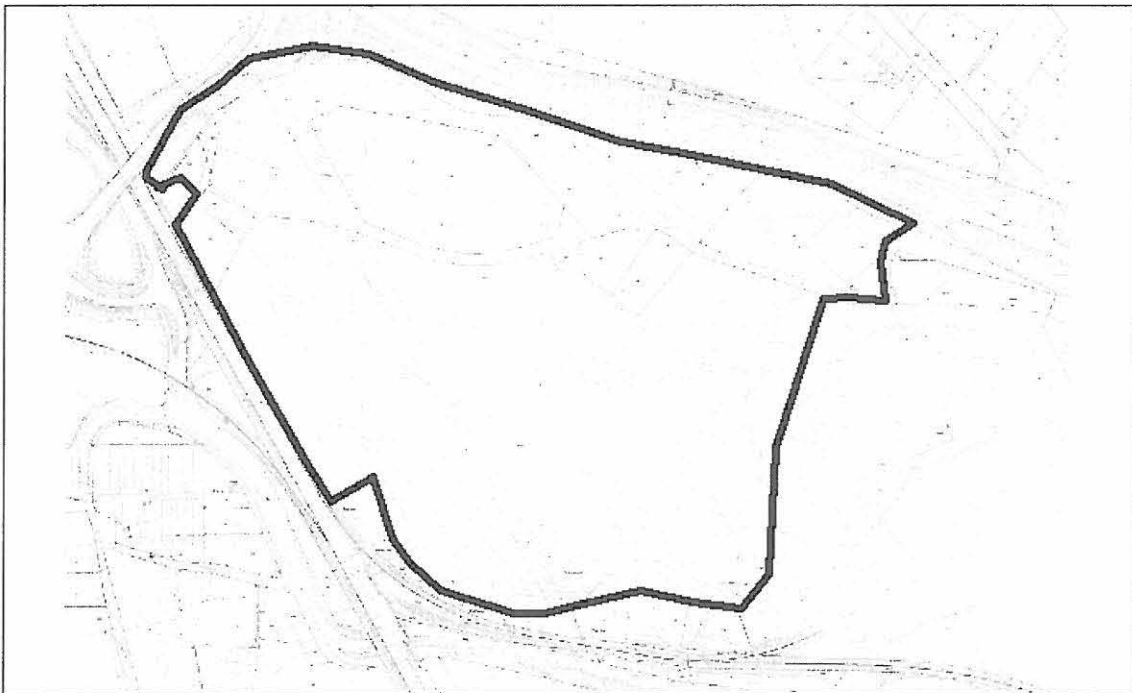


Hämeenlinna Kirkkokallio keskikoordinaatti pkoo 6765870, ikoo 3365520 MK 1:10000



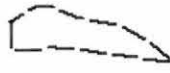
Hämeenlinna Hongiston kaava-alue merkitty karttaan

 Kaava-alueen raja



Hämeenlinna Hongisto

Luonnos alueelta



Kohouma



Kivirakennelma



rökkiö A



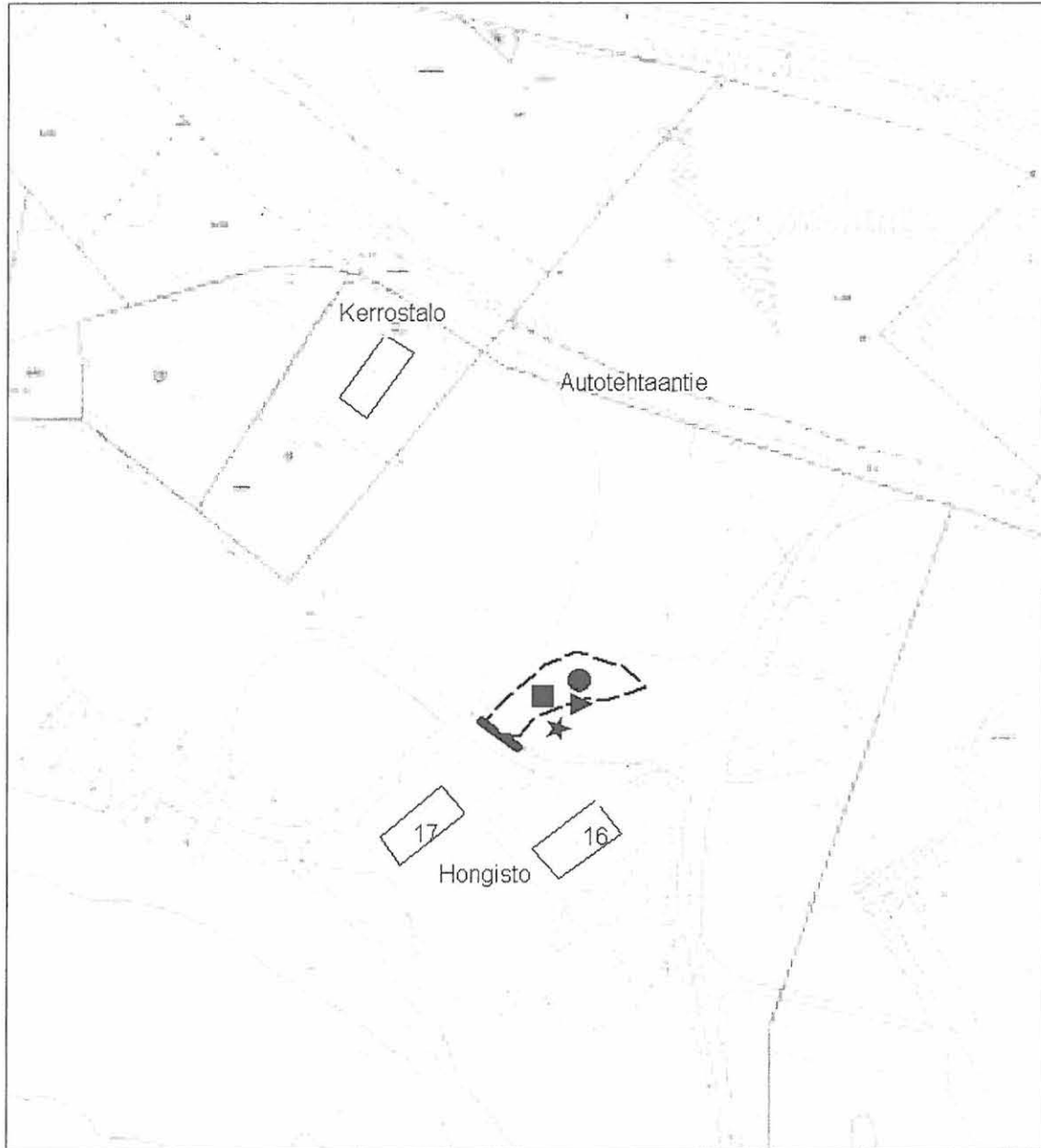
rökkiö B



suorakaiteen muotoinen painanne

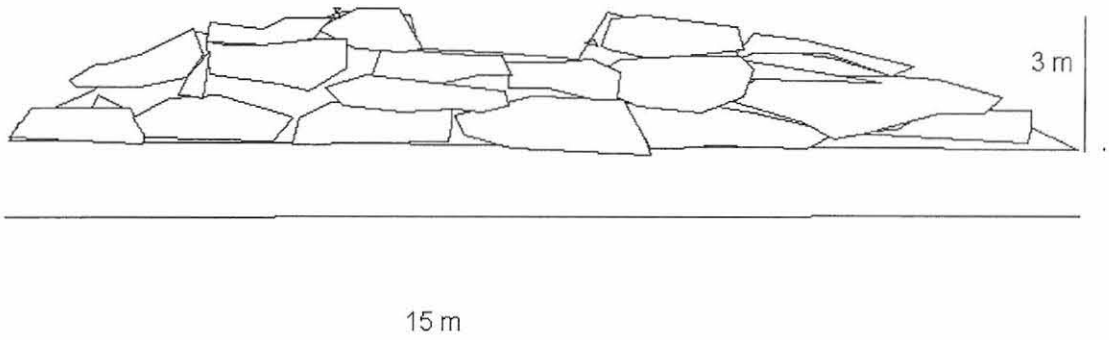


soikea painanne





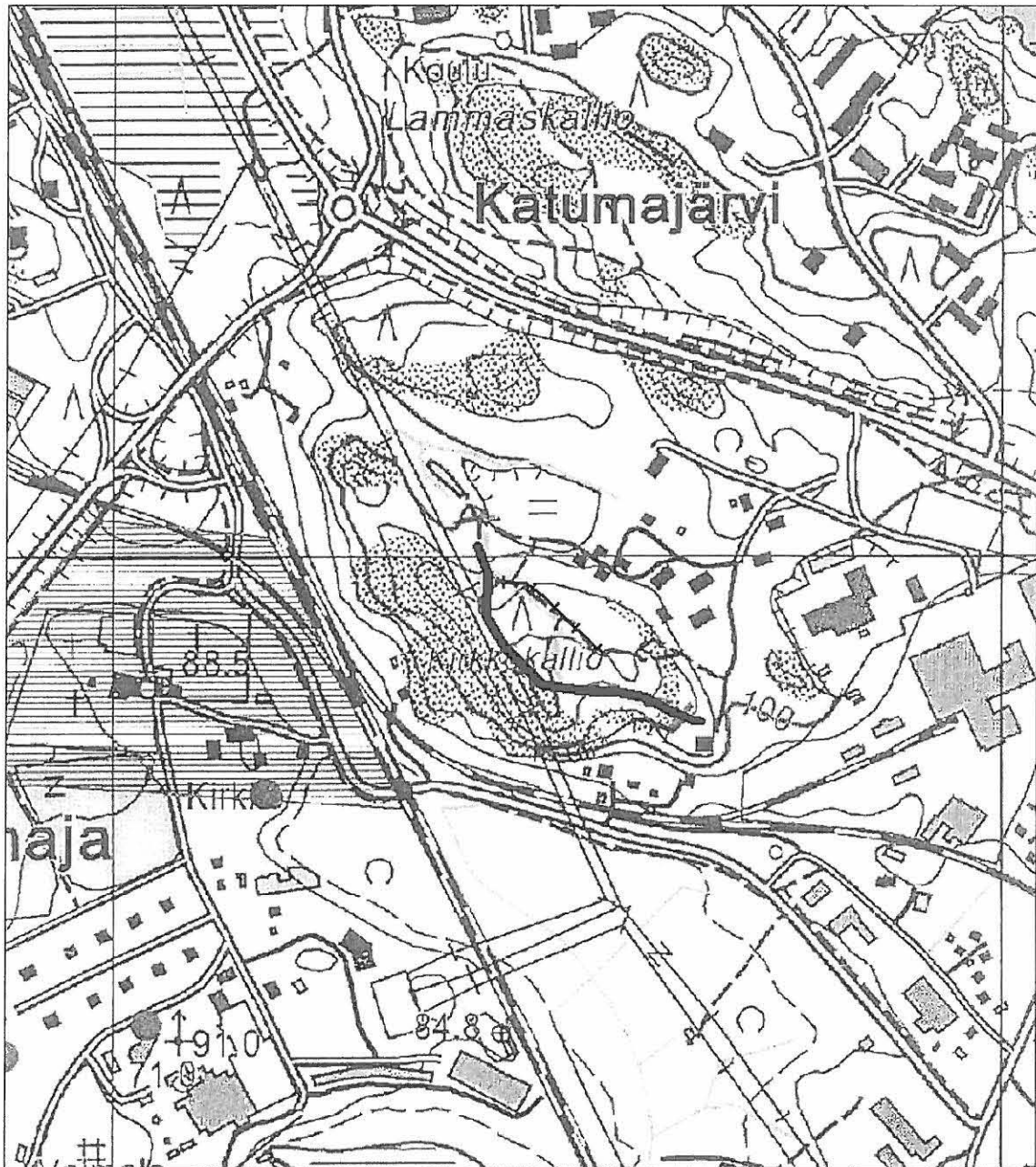
Hämeenlinna Hongisto

Luonnos kivirakennelmasta tieltä katsottuna



Hämeenlinna Kirkkokallio

-  todennäköisin tieura
-  mahdollinen tieura



VALOKUVAT

f. 144878



Hämeenlinna Hongisto. Yleiskuva. Röykkiö A. Etelästä. Kuva Kreetta Lesell.

f. 144879



Hämeenlinna Hongisto. Yleiskuva. Röykkiö A. Kauempaa kuin edellinen. Etelästä. Kuva Kreetta Lesell.

f. 144880



Hämeenlinna Hongisto. Yleiskuva. Röykkiö B. Kaakosta. Kuva Kreetta Lesell.

f. 144881



Hämeenlinna Hongisto. Yleiskuva. Kivistä tehty rakennelma. Lounaasta. Kuva Kreetta Lesell.

f. 144882



Hämeenlinna Kirkkokallio. Yleiskuva. Mahdollinen tieura. Kaakosta. Kuva Kreetta Lesell.

MV-NEGATIIVILUETTELO negatiivit

Kuvannut Kreetta Lesell

- 144878 Hämeenlinna Hongisto. Yleiskuva. Röyksiö A. Etelästä.
- 144879 Hämeenlinna Hongisto. Yleiskuva. Röyksiö A. Kauempaa kuin edellinen. Etelästä.
- 144880 Hämeenlinna Hongisto. Yleiskuva. Röyksiö B. Kaakosta
- 144881 Hämeenlinna Hongisto. Yleiskuva. Kivistä tehty rakennelma. Lounaasta.
- 144882 Hämeenlinna Kirkkokallio. Yleiskuva. Mahdollinen tieura. Kaakosta.

DIALUETTELO diat

Kuvannut Kreetta Lesell

- 61072 Hämeenlinna Hongisto. Yleiskuva. Röyksiö A. Etelästä.
- 61073 Hämeenlinna Hongisto. Yleiskuva. Röyksiö A. Kauempaa kuin edellinen. Etelästä.
- 61074 Hämeenlinna Hongisto. Yleiskuva. Röyksiö B. Kaakosta
- 61075 Hämeenlinna Hongisto. Yleiskuva. Kivistä tehty rakennelma. Lounaasta.
- 61076 Hämeenlinna Kirkkokallio. Yleiskuva. Mahdollinen tieura. Kaakosta.