

# HÄMEENLINNA PAINOKANGAS

## inventointi

Taisto Karjalainen 2008



MUSEOVIRASTO

**Sisällysluettelo**

1. Johdanto	2
2. Tutkimusalueen kuvaus	3
3. Peruskarttaote	4
4. Yhteenveto	5

## 1. Johdanto

Kesällä 2008 sain Museovirastolta tehtäväkseni Hämeenlinnan Painokankaan arkeologisen inventoinnin. Työ liittyi Hämeenlinnan kaupungin suunnittelemaan Painokankaan – Karanojan osayleiskaavaan, jonka osana tehtiin myös alueen muinaisjäänöskannan selvittäminen. Alueelta ei tunnettu entuudestaan muinaisjäänöksiä.

Hämeenlinnan kaupunki osoitti työtä varten 1460 € budjetin ja maastotyöt tehtiin ajalla: 24 – 26.6.2008. Käytännössä työ toteutettiin siten, että allekirjoittanut kiersi kaikki inventointialueella olevat tiet ja jalkautui maastoon otollisille muinaisjäänös-alueille. Inventointialue oli Painokankaan suunnitteilla oleva osayleiskaava-alue, joka on noin 4,5 km pitkä ja 2,5 km leveä.

Helsingissä 26.11.2008



FM Taisto Karjalainen

## 2. Tutkimusalueen kuvaus

Painokankaan alue on ollut ensimmäinen Hämeenlinnan alueella merestä noussut saari. Muinaisen Ancylusjärven alkuvaiheessa, 10 800 vuotta sitten (8 800 eKr.) suurin osa Suomen alueesta oli jään peitossa. Janakkalasta Hämeenlinnan kautta Hattulaan sijaitsi laaja Ancylusjärven lahti, jonka lounaisrannalla Painokangas jo ulottui meren pinnan yläpuolelle. Tuohon aikaan alkoi Suomen varhaisinta asutusta esiintyä Lahden ja Orimattilan seudulla sekä Karjalan kannaksella.

Painokankaan kaavoitusalueen sijaitsee suurimmaksi osaksi 130 – 165 metriä meren pinnan yläpuolella ja Ancylusjärvivaiheen rannat, josta muinaista asutusta etsittiin sijaitsevat 140 – 160 metriä nykyisen meren yläpuolella.

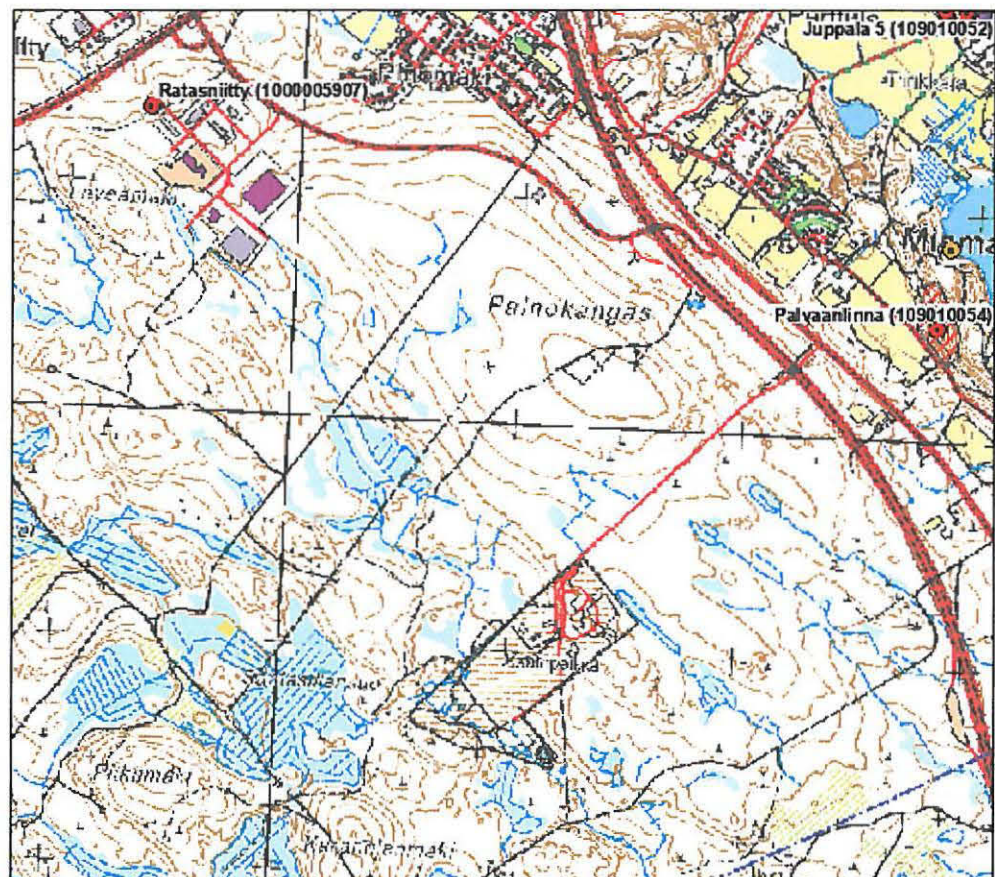
Nykyisellään Painokangas on Hämeenlinnan Miemalan ja Pinomäen asutusalueiden lounaispuolella sijaitseva vaara, jonka luoteispuolella, inventointialueella sijaitsee myös Leveämäki – niminen harju. Painokankaan ja Leveämäen maasto on karkeaa moreenimaata, joka on paikoin hyvin kivistä. Inventointialueen länsireunalla on myös ojitettuja soita, jotka nykyisellään kasvavat mäntymetsää.

Nykyisellään Painokangas on asumaton mäntykangasta, jonka lounaisosassa sijaitsee Karanojan jätteidenkäsittelyalue ja pohjoisosassa on teollisuushalleja.

Tutkimusalueen lähimmät muinaisjäänökset ovat pohjoispuolella sijaitseva Ratasniityn (mj.rek. no: 1000 000 5907) siltaportaan perustus, joka liittyy Hämeen Härkätien varhaisempaan linjaukseen sekä itäpuolella sijaitseva Palvaanlinna (mj.rek. no: 1090 10054), joka on rautakautinen muinaislinna. Ks. seuraavan sivun kartta.

## Hämeenlinna Painokangas



Painokankaan alue ja lähimuinaisjäännökset





MK: 1:25 000

Tuotteen oikeudet ja käyttöoikeudet ovat Maanmittauslaitoksen omaisuus. Alueiden kopiointi ilman Maanmittauslaitoksen lupaa on kielletty.

### Rakennusperintörekisteri

-  Rakennukset (pisteet)
-  Rakennuskohteet (alueet)


### Vedenalaisuustyön rekisteri

-  Muinaisjäännökset
-  Muut vedenalaiskohteet

### Muinaisjäännösrekisteri

-  Muinaisjäännökset (pisteet)
-  Aikohkeet
-  Irtolöydöt
-  Luonnonmuodostuma
-  Mahdollinen muinaisjäännös
-  Kivintiet muinaisjäännökset (alueet)

### Muinaisjäännösten hoitorekisteri

-  M-hoitorekisterin kohteet

### RKY1985

-  RKY1993 (pisteet)
-  RKY1993 (viivat)
-  RKY1993 (alueet)
-  RKY2000 (pisteet)
-  RKY2000 (viivat)
-  RKY2000 (alueet)

### Maa- ja ympäristöministeriön perintökohteet

-  Mp-kohteet (pisteet)
-  Mp-kohteet (alueet)
-  Kuntarajat

### **3. Yhteenveto**

Painokankaan alueelta ei tunnettu aikaisempia muinaisjäännöksiä, eikä niitä löytynyt myöskään inventoinnin yhteydessä. Inventointialue oli tutkimusaikana pääosin kasvillisuuden peitossa, mikä haittasi muinaisjäännösten havainnointia. Maaperän havainnointia tehtiin pääasiallisesti alueen hiekkateiden ojien reunoista, suo-ojituksista ja äestetyistä metsäalueista.