

lin Asemankylän osayleiskaava-alueen arkeologinen inventointi 20.-31.10.2008



Kivipöytä, aamuauringon valaisema mahdollinen palvoskivi lijoen varrella (kohde 139010031 Rautatiesilta NW).

Kulttuurintutkijain Osuuskunta Aura

Sami Viljanmaa

2008

SISÄLLYSLUETTELO

TIIVISTELMÄ.....	3
JOHDANTO.....	4
ALUEEN LUONNE	4
INVENTOINNIN TOTEUTUKSESTA.....	5
INVENTOINNIN TULOKSISTA	5
YLEISKARTTA IIN ASEMANKYLÄN OSAYLEISKAAVA-ALUEEN MUINAISJÄÄNNÖKSISTÄ 1:60 000 .	8
LUETTELO IIN ASEMANKYLÄN OSAYLEISKAAVA-ALUEEN MUINAISJÄÄNNÖKSISTÄ.....	9
INVENTOINTIALUEELTA AIEMMIN TUNNETUT MUINAISJÄÄNNÖKSET	10
139010011 PENTINKANGAS	10
139010012 KIVIHARJU	12
139010031 RAUTATIESILTA NW.....	14
139010038 LIEDES	16
139010039 ISOKANGAS	18
139010041 HUOPISENOJA.....	20
INVENTOINNIN YHTEYDESSÄ DOKUMENTOIDUT UUDET KOHTEET	22
UUSI KOHDE 1. RAASAKKASUVANTO	22
UUSI KOHDE 2. PÄÄKKÖLÄNOJA.....	24
UUSI KOHDE 3. TUOMOLA 1.....	26
UUSI KOHDE 4. SOROSENPERÄ	28
UUSI KOHDE 5. MÄKELÄNMUTKA 1.....	30
UUSI KOHDE 6. MÄKELÄNMUTKA 2.....	32
UUSI KOHDE 7. UISKARI 1.....	34
UUSI KOHDE 8. UISKARI 2.....	36
UUSI KOHDE 9. TUOMOLA 2.....	38
UUSI KOHDE 10. TUOMOLA 3.....	40
UUSI KOHDE 11. ISOKANGAS 2	42
KUVALIITE	44

*Tiido & tallentanut map-ruutujen Krt. Luoto 11.2008
(Krt. 0212.2008)*

TIIVISTELMÄ

Iin Asemankylän osayleiskaava-alueen
arkeologinen inventointi 20.-31.10.2008

Kulttuurintutkijain Osuuskunta Aura
Inventoija: FM Sami Viljanmaa

Iin kunnassa on tehty arkeologinen perusinventointi vuonna 1998, mutta koska kyseessä tuolloin oli laajaa aluetta koskeva perusselvitys, sen sisältämien arkeologista kulttuuriperintöä koskevien tietojen ajantasaistamiseksi katsottiin tarvittavan maastotyöajaltaan noin viikon mittainen inventointi Asemankylän osayleiskaava-alueella, jotta alueen muinaisjäännökset voitaisiin ottaa kaavoituksessa huomioon riittävässä laajuudessa. Inventoinnin tavoitteina oli tarkastaa Asemankylän osayleiskaava-alueelta tunnetut muinaisjäännökset sekä kartoittaa alueen muut mahdolliset muinaisjäännökset.

Ennen inventointia alueelta tunnettiin kuusi muinaisjäännöstä; yksi mahdollinen palvoskivi, yksi keittokuoppakohde sekä neljä röykkiökohdetta. Inventoinnin aikana dokumentoitiin yksitoista uutta kohdetta, joista kuusi oli peruskartalta paikannettuja tervahautoja. Kahden tervahaudan läheisyydestä tavattiin lisäksi maakuoppia, joissa oli kuonaa, ja yhden tervehaudan luota hiilimiilujen jäännöksiä. Esihistoriallisia kohteita edustivat erilaiset maakuopat; pyyntikuoppia tavattiin kahdesta kohteesta, samoin keittokuoppia. Lisäksi dokumentoitiin ajoitukseltaan epäselvä laajaan kivirakkaan sijoittuva kohde, jossa havaittiin rakkakuoppia, kivilatomuksia sekä työstettyä kvartsia.

Inventoidun alueen laajuus ja käytettävissä ollut aika eivät mahdollistaneet laajamittaista koekuoppien kaivamista, mistä johtuen havaitut muinaisjäännökset olivat poikkeuksetta sellaisia, jotka oli mahdollista havaita maanpintaan kajoamatta. Onkin todennäköistä, että alueelle tulevaisuudessa kohdistuvien maankäyttötoimien aikana havaitaan vielä lisää aiemmin tuntemattomia maan pinnalle näkymättömiä muinaisjäännöksiä.

Löydöt: -
Kenttätyöaika: 20.-28.10.2008, yhteensä 5 kenttätyöpäivää
Tutkimuskustannukset: Iin kunta
Tutkimusraportti: S. Viljanmaa 3.11.2008 Museoviraston arkeologian osaston arkistossa, kopio Pohjois-Pohjanmaan museon arkistossa

JOHDANTO

lin kunnanhallitus teki 12.9.2007 päätöksen osayleiskaavan laatimisesta Asemankylän alueelle (ks. yleiskartta). Osayleiskaavan laatiminen edellytti muinaisjäännösten arkeologista inventointia kyseisellä alueella Museoviraston 26.8.2008 antaman riittävyyslausunnon (diaarinro 423/303/2008) mukaisesti. lin kunnassa on tehty perusinventointi vuonna 1998 FM Mika Sarkkisen toimesta Pohjois-Pohjanmaan liiton, Pohjois-Pohjanmaan museon ja Museoviraston yhteistyönä toteuttaman Pohjois-Pohjanmaan kiinteiden muinaisjäännösten luettelointi- ja julkaisuhankkeen yhteydessä. Koska kyseessä tuolloin oli laajaa aluetta koskeva perusselvitys, sen sisältämien arkeologista kulttuuriperintöä koskevien tietojen ajantasaistamiseksi katsottiin tarvittavan maastotyöajaltaan noin viikon mittainen inventointi Asemankylän osayleiskaava-alueella.

Asemankylän osayleiskaavan laatimiseen liittyvä arkeologinen inventointi toteutettiin lin kunnan kustantamana ja Oulussa toimivan Kulttuurintutkijain Osuuskunta Auran toimesta 20.-31.10.2008. Työn suoritti FM Sami Viljanmaa. Kaikkiaan inventointiin käytettiin viisi maastotyöpäivää ja alkuvalmisteluihin sekä inventointiraportin laadintaan viisi työpäivää. Inventoinnin tavoitteina oli tarkastaa Asemankylän osayleiskaava-alueelta tunnetut muinaisjäännökset sekä kartoittaa alueen muut mahdolliset muinaisjäännökset. Raportin laadinnassa pyrittiin myös huomioimaan alueen maankäyttösuunnitelmat. Sarkkisen vuonna 1998 raporttiinsa laatimia kohdekuvauskohteita käytettiin raportointivaiheessa lähes sellaisenaan kohteissa, joissa niiden paikkansapitävyys oli edelleen ajantasaista.

Syksyllä 2008 suoritettu inventointi perustui lähtökohdiltaan Museoviraston arkeologian osaston arkistotietoihin. Lisäksi tarkastettiin Pohjois-Pohjanmaan museon arkistotiedot inventoitavan alueen muinaisjäännöksiä koskien. Ennen inventointia alueelta tunnettiin kuusi muinaisjäännöstä; Pentinkangas (muinaisjäännösrekisteritunnus 139010011), Rautatiesilta NW (139010031), Liedes (139010038), Isokangas (139010039), Huopisenoja (139010041) sekä Kiviharju (139010012).

ALUEEN LUONNE

Inventoitava alue oli kooltaan noin 3000 hehtaaria ja sijoittui pääosin lin keskustaajaman itä- ja kaakkoispuolille. Alueen pohjoisimman osan halki kulkeva lijoki on aluetta hallitsevin luonnonilmiö. Inventointialueen korkein kohta, Kiviharju Raasakan padon eteläpuolella, nousee hiukan yli neljäkymmenen metrin korkeudelle merenpinnasta, ja useat lijojen läheisyydessä olevat moreeniharjanteet kohoavat noin 25 metrin korkeudelle.

Alueen eteläisempi osa on keskeisimmiltä osiltaan alavaa, laajoilta osin alle 15 metrin korkeudelle sijoittuvaa ja melko soista; ojitetut alueet ovat yleisiä, nelostien läheisyydessä on jonkin verran myös peltoviljelystä. Muutamat korkeammat moreeniharjanteet elävöittävät maastoa, myös idässä lähellä rautatietä tavoitetaan paikoin 20 metrin korkeuskäyrä. Lijoen ohella ainoa merkittävä vesistö on alueen lounaisnurkassa Räänänlahdessa mereen laskeva Liesoja, jonka paikoin jyrkästi ojasta nousevat, hiekkaiset ranta-alueet ovat mitä ilmeisimmin olleet monipuolisen aktiviteetin kohteena vähintäänkin useiden satojen vuosien ajan. Lähimpänä lin keskustaajamaa ja nelostietä sijaitsevat osat inventointialueesta ovat voimakkaiden muutosten kohteena, uusia teitä sekä teollisuus- ja omakotiorakentamista esiintyy varsin laajamittaisesti. Nelostien länsipuoleinen osa inventointialuetta on kokonaisuudessaan alavaa, soistuvaa, asuttua tai viljeltyä. Muinaisjäännösten löytäminen kyseiseltä alueelta ei vaikuta kovinkaan todennäköiseltä, joten alueella ei täten inventoinnin aikana maastoon juurikaan jalkauduttu.

INVENTOINNIN TOTEUTUKSESTA

Inventoinnin maastotyöt painotettiin alueille, joilla muinaisjäännösten esiintyminen vaikutti kartta-aineiston perusteella todennäköisimmältä lähialueiden tunnettujen muinaisjäännösten maastolliseen sijoittumiseen verrattuna. Lisäksi läpikäytiin alueet, jotka koettiin potentiaalisimmiksi historiallisen ajan muinaisjäännösten löytämiselle. Tasaisesta soisesta maastosta kohoavat moreeniharjanteet, laajemmat hiekkapohjaiset kangasalueet sekä Liesiojan varret tarkastettiin huolellisimmin.

Maastossa liikuttiin suurimmaksi osaksi jalkaisin, lisäksi siirtymätaipaleilla käytettiin jonkin verran maastopyörää. Suureksi avuksi maastotöissä olivat paikalliselta suunnistusseuralta hankitut pääosan aluetta kattaneet suunnistuskartat. Alueita tarkasteltiin lähinnä pintapuolisesti, jonkin verran tehtiin myös lapionpistoja kiintoisimmiksi koetuilla paikoilla.

INVENTOINNIN TULOKSISTA

Inventoinnin yhteydessä todettiin alueelta aiemmin tunnettujen muinaisjäännösten olevan jokseenkin samassa kunnossa kuin aiemminkin. Kohteessa 139010041 Huopisenoja havaittiin tuhoutuneen rakkakuoppia metsänhoitotöiden yhteydessä. Muutamat muinaisjäännökset, erityisesti lähimpänä asutusta ja tiestöä sijaitsevat, kaipaivat selvästi luokseen muinaisjäännöskylttejä sekä muinaisjäännöksistä kertovia opastustauluja.

Aiemmin tunnettujen muinaisjäänkökohteiden lisäksi inventoidulta alueelta dokumentoitiin yksitoista uutta muinaisjäänkökohdetta. Kyseisistä kohteista kuusi on tervahautoja, jotka paikallistettiin peruskartta-aineiston perusteella. Kahden tervahautakohteen yhteydestä tavattiin myös maakuoppia, joiden pohjalla oli kuonaa. Kohteessa Sorosenperä (uusi kohde 4) tavattiin tervahaudan läheisyydestä myös hiilimiilujen jäänteitä.

Tervahautojen lisäksi alueelta tavattiin muutamia ilmeisesti varhaismetallikautisia keittokuoppia sekä kaksi pyyntikuoppakohdetta. Isokankaan laelta dokumentoitiin myös ajoitukseltaan epäselvä laajaan kivirakkaan sijoittuva kohde, jossa havaittiin rakkakuoppia, kivilatomuksia sekä työstettyä kvartsia (uusi kohde 11, Isokangas 2).

Sekä aiemmin tunnetut että inventoinnin yhteydessä havaitut muinaisjäänkökset on huomioitava kaavoituksessa ja pyrittävä niiden säilyttämiseen. Kohteet sijoittuvat pääosin varsin hyvien kulkuyhteyksien varrelle, joten myös niiden käyttö alueen kulttuurihistorian esittelyyn on niin haluttaessa helposti toteutettavissa ja jopa suositeltavaa.

Raportissa käytettyä Museoviraston muinaisjäänköluokitusta voidaan tulkita seuraavasti:

I-luokka: Muinaisjäänkö säilytetään sellaisenaan, eikä sitä saa hävittää missään olosuhteissa. Valtakunnallisesti tai alueellisesti merkittävä muinaisjäänkö.

II-luokka: Muinaisjäänkö on kokonaan rauhoitettu, mutta voidaan tutkimusten jälkeen siirtää joko luokkaan I tai III.

III-luokka: Muinaisjäänkö on kokonaan tutkittu tai tuhoutunut, eikä sen säilyttäminen ole tarpeen. Maankäytön kannalta vapaa kohde.

Koonta muinaisjäänkökohteiden sijoittumisesta inventoidulle alueelle on esitetty inventointialuetta kuvaavan yleiskartan yhteydessä. Tätä seuraavat yhteenveto kohteista ja niiden jakautumisesta peruskarttalehdille sekä kohdekuvaukset peruskarttaotteineen; kuvauksiin on sisällytetty kaikki seitsemäntoista inventoinnin aikana tarkastettua tai löydettyä kohdetta. Inventointikertomuksen kohdekuvauksissa aiemmin tunnetut kohteet ovat Museoviraston ylläpitämän muinaisjäänkörekisterin kohdenumeroinnin mukaisessa järjestyksessä. Aiemmin tunnettuja kohteita seuraavat inventoinnin aikana dokumentoidut uudet kohteet numeroituina yhdestä yhteentoista. Raportin lopussa kuvaliitteessä ovat kuvina kaikki inventoinnin aikana tarkastetut muinaisjäänkökset.

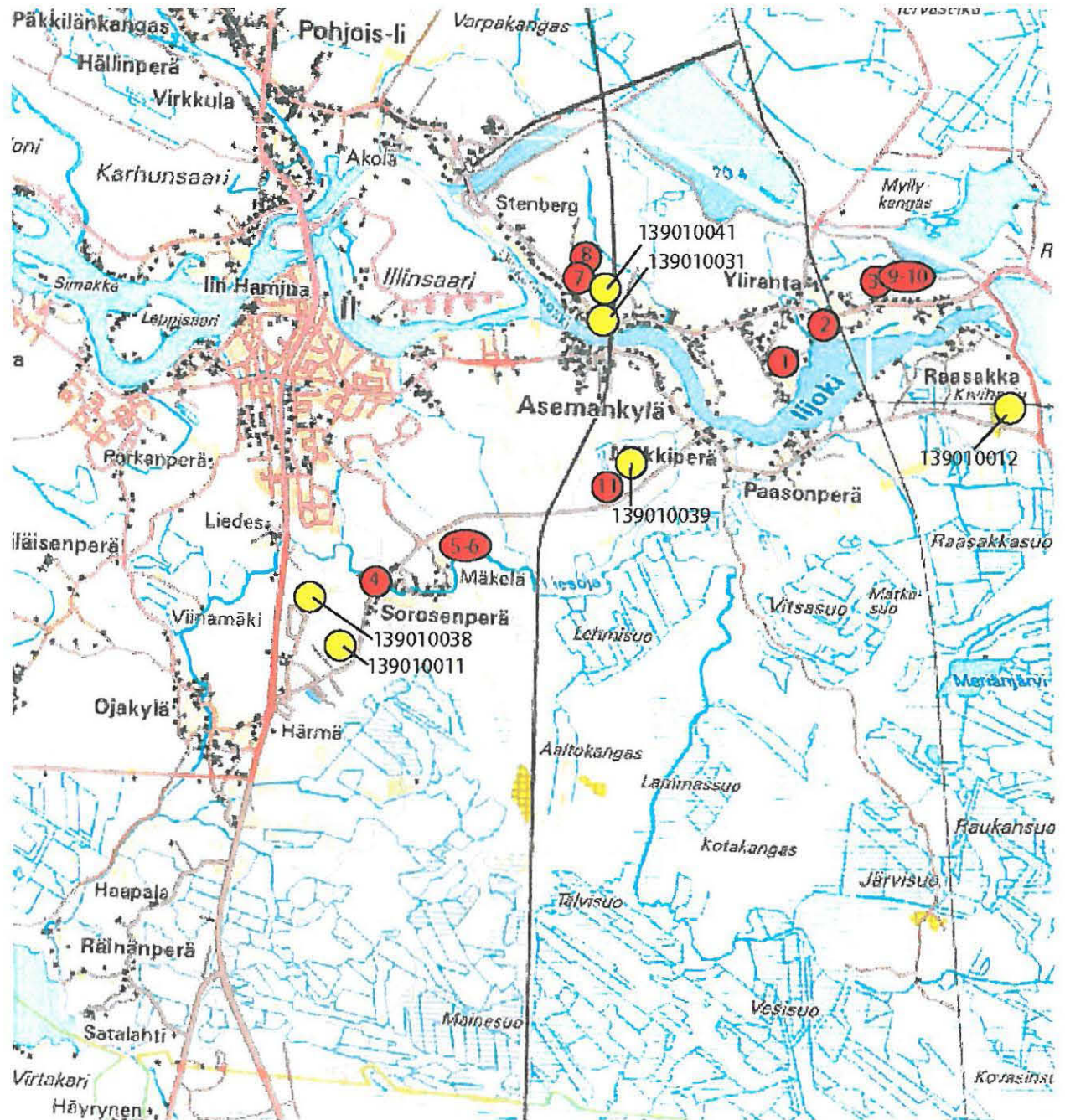
Kaikkiaan noin viikon mittaisen kenttätyön aikana saatiin muodostettua kohtalaisen kattava kuva Asemankylän osayleiskaava-alueita aiemmin tunnettujen muinaisjäännösten säilymisasteesta sekä onnistuttiin dokumentoimaan useita aiemmin tuntemattomia kohteita. On kuitenkin todennäköistä, että tämänkään inventoinnin jälkeen ei kaikkia alueella olevia muinaisjäännöksiä tunneta. Inventoidun alueen laajuus ja käytettävissä ollut aika eivät mahdollistaneet laajamittaista koekuoppien kaivamista, mistä johtuen havaitut muinaisjäännökset olivat poikkeuksetta sellaisia, jotka oli mahdollista havaita maanpintaan kajoamatta, toisin sanoen erilaisten kuoppien ja kivirakenteiden jäännöksiä. Kuitenkaan erityisesti varhaismetallikautiset tai rautakautiset asuinpaikat eivät usein juurikaan erotu maanpinnalle, vaan ne kyetään paikantamaan ainoastaan maankäyttötoimien tai laajamittaisten koekaivausten yhteydessä. Koska kaikki muinaisjäännökset ovat automaattisesti muinaismuistolain (295/1963) suojaamia, on sekä kaikkia tämän inventoinnin jälkeen tunnettuja että mahdollisesti myöhemmässä vaiheessa ilmi tulevia muinaisjäännöksiä koskevissa maankäyttösuunnitelmissa tai epäselvyyssituaatioissa syytä kääntyä Museoviraston puoleen.

Oulussa 3.11.2008



Sami Viljanmaa

YLEISKARTTA IIN ASEMANKYLÄN OSAYLEISKAAVA-ALUEEN
MUINAISJÄÄNNÖKSISTÄ 1:60 000



- Keltaisella merkityt kohteet alueelta aiemmin tunnettuja muinaisjäännöksiä, numerointi Museoviraston muinaisjäännösrekisterin numero
- Punaisella merkityt kohteet inventoinnin yhteydessä dokumentoituja uusia kohteita

LUETTELO IIN ASEMAN KYLÄN OSAYLEISKAAVA-ALUEEN
MUINAISJÄÄNNÖKSISTÄ

139010011	Pentinkangas	röykkiöitä. II	PK 2533 09 II
139010012	Kiviharju	keittokuoppia. II	PK 3511 06 JAKKUKYLÄ
139010031	Rautatiesilta NW	kivipöytä. II	PK 2533 09 II
139010038	Liedes	röykkiöitä. II	PK 2533 09 II
139010039	Isokangas	röykkiö, maakuoppia. II	PK 2533 09 II
139010041	Huopisenoja	röykkiöitä. II	PK 2533 09 II
Uusi 1.	Raasakkasuvanto	tervahauta. II	PK 2533 09 II
Uusi 2.	Pääkkölänoja	tervahauta. II	PK 2533 09 II
Uusi 3.	Tuomola 1	tervahauta. II	PK 3511 06 JAKKUKYLÄ
Uusi 4.	Sorosenperä	tervahauta, hiilimiiluja. II	PK 2533 09 II
Uusi 5.	Mäkelänmutka 1	tervahautoja. II	PK 2533 09 II
Uusi 6.	Mäkelänmutka 2	tervahauta, kuoppa. II	PK 2533 09 II
Uusi 7.	Uiskari 1	keittokuoppa. II	PK 2533 09 II
Uusi 8.	Uiskari 2	pyyntikuoppia. II	PK 2533 09 II
Uusi 9.	Tuomola 2	keittokuoppia. II	PK 3511 06 JAKKUKYLÄ
Uusi 10.	Tuomola 3	pyyntikuoppia. II	PK 3511 06 JAKKUKYLÄ
Uusi 11.	Isokangas 2	kivirakenteita. II/III	PK 2533 09 II

INVENTOINTIALUEELTA AIEMMIN TUNNETUT MUINAISJÄÄNNÖKSET

139010011 Pentinkangas (Vanha kuntakohtainen inventointinumero II 11)

Määrittely ja mj-luokka: röykkiötä. II
Ajoitus: rautakautinen
Peruskartta: 2533 09 II
Koordinaatit: x = 7245 188, y = 3424 953, z = 15,00 - 17,50
Kylä, kylänosa: Etelä-li, Sorosenperä

Kohde sijaitsee lin kirkosta noin 3,4 km eteläkaakkoon, Ouluntien itäpuolella, tämän ja Sorosentien välisellä kankaalla, teiden risteyksestä noin 800 m koilliseen. Alue on kuivaa mäntykangasta, ja Pentinkankaan korkeimmat osat muodostavat kivikkoisen harjanteen, jonka kaakkoisreunalla kohde sijaitsee.

Kohteessa on viisi röykkiötä, jotka on koottu rinteeseen partaalle, missä rinne alkaa laskea harjanteen ylempiä osia jyrkemmin. Käytetyt kivet ovat enimmäkseen ihmisen pään kokoa pienempiä. Röykkiöistä eteläisin on

- 1) Muodoltaan epämääräinen, alaltaan noin 2,5 m x 5 m ja 40 cm korkuinen. Heti kyseisen röykkiön koillispuolella on
- 2) Pyöreähkö, noin 3 m x 4 m laajuinen ja 30 cm - 40 cm korkuinen röykkiö, josta puolestaan noin kolme metriä koilliseen on
- 3) Itä- ja eteläreunaltaan maakiviä hyväksikäyttäen rakennettu röykkiö, jonka halkaisija on noin 3 m - 3,5 m. Korkeuden on arvioitu olleen noin 60 cm, mutta röykkiön keskiosaa on kaiveltu, jolloin alkuperäinen rakenne on tuhoutunut. Kyseisistä röykkiöistä noin 35 metriä pohjoiskoilliseen on
- 4) Kahta maakiveä hyväksikäyttäen koottu, noin 20 cm korkea halkaisijaltaan noin kaksimetrinen röykkiö, jonka pohjoispuolella noin kolmen metrin päässä on
- 5) Pyöreä röykkiö, jonka keskiosaa on kaiveltu, ja joka on halkaisijaltaan noin 3 m ja korkeudeltaan 20 cm - 30 cm.

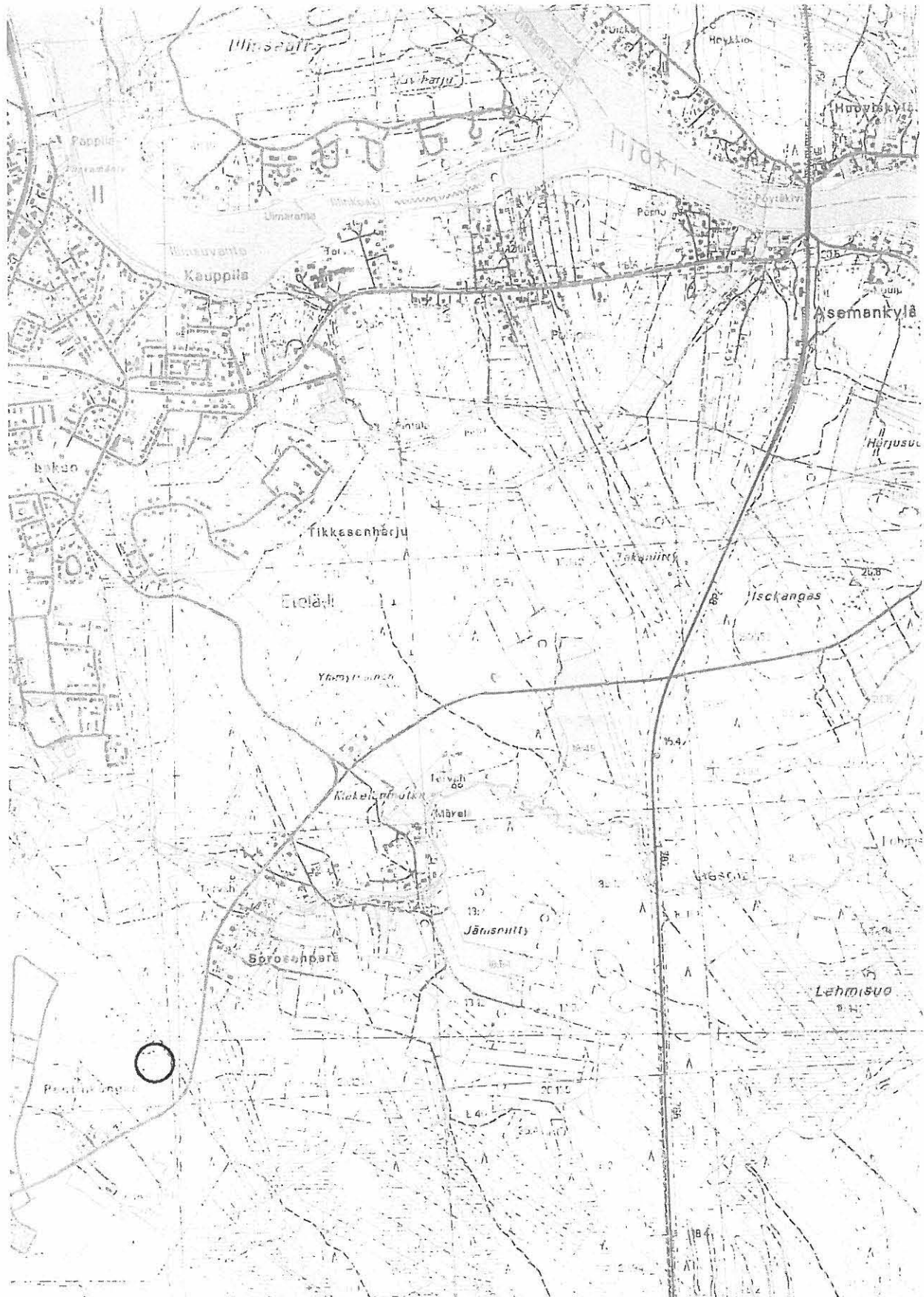
Röykkiöiden 1 - 3 luona kasvaa kohtalaisen kookkaita mäntyjä, röykkiöt 4 ja 5 puolestaan sijaitsevat kymmenisen vuotta sitten hakatulla alueella, joka on karuudesta huolimatta hiljalleen taimettunut; nuori männikkö alkaa olla lähes miehenkoruista. Röykkiöiden lähellä on myös epämääräisiä kuoppia, jotka on tulkittu varsin nuoriksi ja ainakin osin kivenotossa syntyneiksi. Röykkiöiden läheisyydessä aiemmin havaittua mahdolliseksi talonpohjaksi tulkittua suorakaiteen muotoista vallien ympäröimää aluetta ei tarkempien sijainti- ja laajuustietojen puuttuessa onnistuttu tarkastuksen yhteydessä paikantamaan.

Kohde tarkastettu: 21.10.2008

Aiemmat tutkimukset: 1979 Paula Purhonen, tarkastus
1989 Jari Okkonen, tarkastus
1992 J. Alakärppä, A. Lämsä, T. Ylimaunu, tarkastus
1993 Markku Mäki vuoti, tarkastus
1998 Mika Sarkkinen, inventointi

Kuvat: ks. kuvaliite, kuvat 1 ja 2

Kartta: Peruskarttaote 2533 09 II, painettu 2002.



139010012 Kiviharju (Vanha kuntakohtainen inventointinnumero II 12)

Määrittely ja mj-luokka: työ- ja valmistuspaikat, keittokuoppia. II
Ajoitus: varhaismetallikautinen
Peruskartta: 3511 06 JAKKUKYLÄ
Koordinaatit: x = 7247 580, y = 3431 480, z = 27,50 - 30,00
Kylä, kylänosa: Etelä-li, Raasakka

Kohde sijaitsee lin kirkosta noin 7,5 km itään, lijoen Raasakan patoaltaan eteläpuolella Jakkurantaan johtavan tien ja Raasakantien välisen korkean moreeniharjanteen itä- ja koillispuolisella rinteellä.

Alueella on noin Korteniemen kaivausraportin mukaan 93 maakuoppaa neljässä laajassa ryhmässä, joiden sijainti on jokseenkin seuraavien koordinaattien mukainen:

- a) x = 7247 36-52, y = 3431 50-60, z = n. 27,5 - 30
- b) x = 7247 62, y = 3431 58, z = n. 27,5
- c) x = 7247 75, y = 3431 40, z = 27,5-30
- d) x = 7247 68, y = 3431 34, z = 27,5-30

Kaivauksissa kuopat on todettu niin sanottujen keittokuoppien jäänteiksi. Kohde ajoittuu varhaismetallikaudelle ja kohteen kaivauksissa oli löydetty myös merkkejä kvartsintyöstöstä.

Kohteen keittokuopparyhmistä kaksi itäisintä ryhmää sijoittuvat vankkaan jäkälä- ja sammal pohjaiseen hongikkoon ja erottuvat maastossa erittäin selvästi. Kaksi muuta ryhmää ovat noin 10 - 15 vuotta vanhassa mäntytaimikossa, ja niiden hahmottaminen maastossa on huomattavasti haastavampaa.

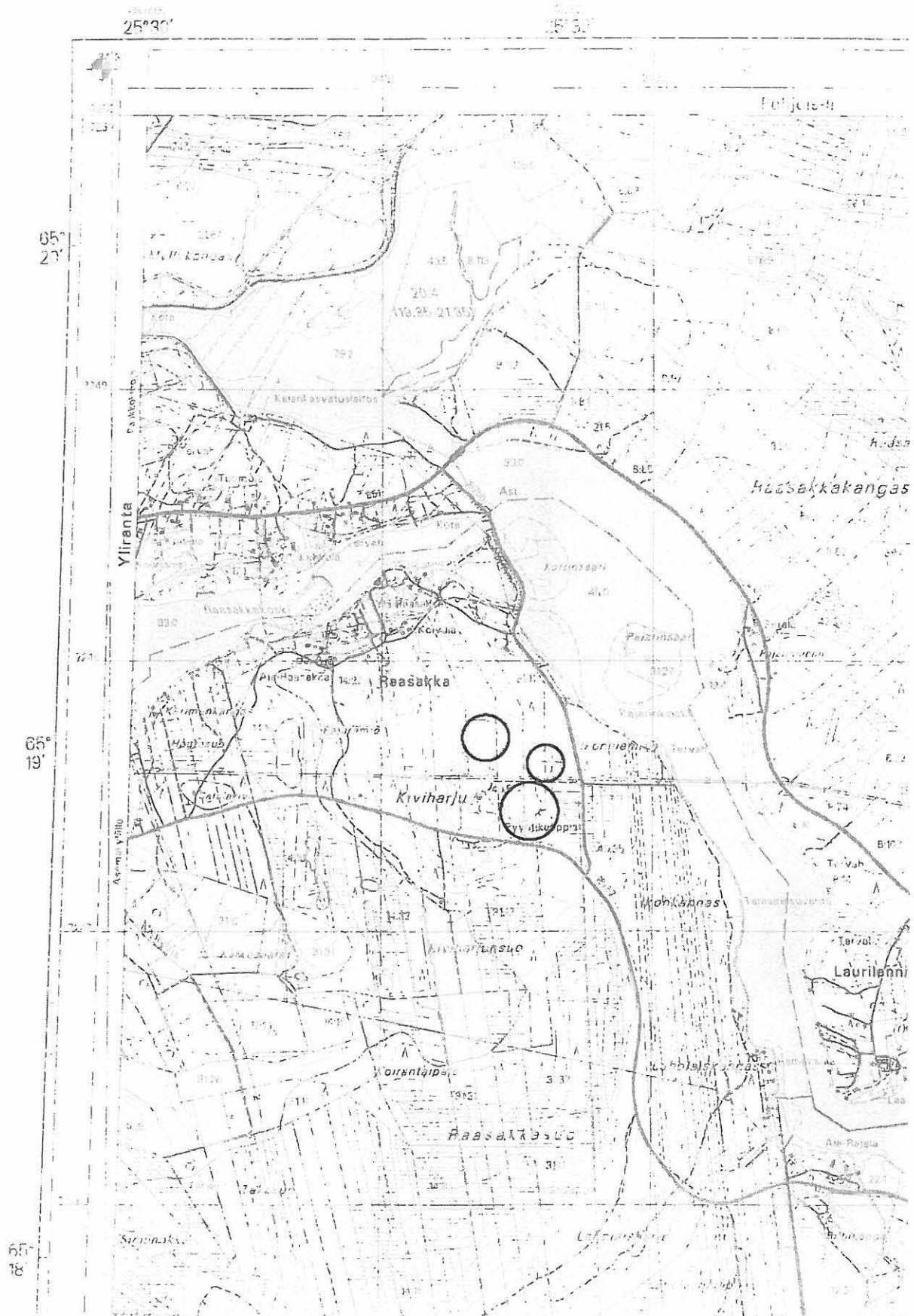
Peruskartalla kaakkoisimman kuopparyhmän kohdalla on merkintä "pyyntikuoppia".

Kohde tarkastettu: 23.10.2008

Aiemmat tutkimukset: 1979 Paula Purhonen, tarkastus
1998 Mika Sarkkinen, inventointi
1998 Markku Korteniemi, kaivaus

Kuvat: ks. kuvaliite, kuva 3

Kartta: Peruskarttaote 3511 06 JAKKUKYLÄ, painettu 2002.



PK 3511 06 JAKKUKYLÄ S. Viljanmaa, lin Asemankylän osayleiskaava-alueen inventointi 2008
x = 7247 580, y = 3431 480, z = 27,50 - 30,00

139010031 Rautatiesilta NW (Vanha kuntakohtainen inventointinnumero II 31)

Määrittely ja mj-luokka: kivrakenteet, kivipöytä. II
Ajoitus: ajoittamaton
Peruskartta: 2533 09 II
Koordinaatit: x = 7248 318, y = 3427 535, z = 10,00
Kylä, kylänosa: Pohjois-li

lin kirkosta noin 3,5 km itään, lijoen ylittävän rautatiesillan luoteispuolella, sillan pohjoispäästä noin 50 m - 60 m länteen, lijoen pohjoisrannan tien ja joen välissä. Alue on mäntyä kasvavaa hiekkaista rantakangasta, joka laskee melko loivasti kohti jokea.

Paikalla on niin sanottu pöytäkivi, eli neljän pienemmän jalkakiven varassa lepäävä, irti maasta oleva paasi. Paaden koko on noin 195 x 160 x 80 cm. Sen alla on noin 15 cm tilaa. Kiven ympärillä oleva maakenttä on noussut ja jalkakivet ulkosyrjältään maatuneet. Kiven oletetaan mahdollisesti olevan seitakivien ryhmään liittyvä palvoskivi.

Kivi sijaitsee aukiolla, jota reunustavat vanhat petäjät, joissa kahdessa on merkitön reunoiltaan puutunut pilkka. Aukio vaikuttaa olevan hiljalleen vesakoitumassa. Satakunta metriä jokea alaspäin on kivikoinen koskipaikka.

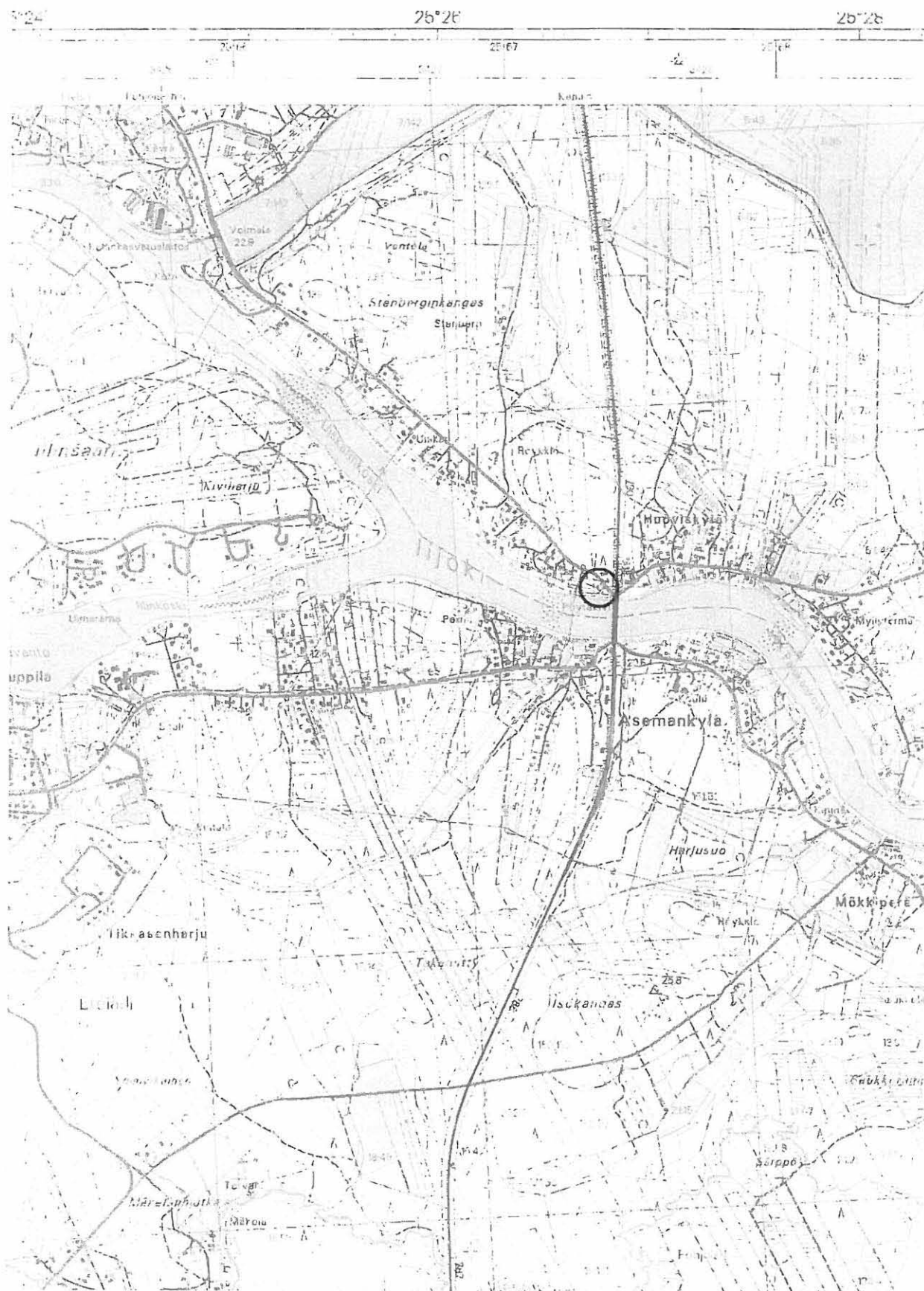
Seudun asukkaat vaikuttavat toisinaan viettävän aikaansa kiven luona, mistä kertoo roskien kertyminen kiven alle ja sen lähiympäristöön. Lasinsirpaleet, tupakka-askit sekä monenlaiset muut roskat rumentavat paikkaa ikävästi. Mahdollisesti kiveä käytetään istumapaikkana linja-autoa odottaessa, sillä lijoen pohjoisrannan tien varrella oleva linja-autopysäkki on vain noin 20 m päässä kivistä. Alueen siistiminen ja kiven merkitseminen muinaisjäänneksi myös maastoon olisi tarpeellista. Kohde on merkitty peruskartalle.

Kohde tarkastettu: 23.10.2008

Aiemmat tutkimukset: 1995 Markku Torvinen, tarkastus
1998 Mika Sarkkinen, inventointi
2000 Markku Torvinen, tarkastus

Kuvat: ks. kuvaliite, kuva 4

Kartta: Peruskarttaote 2533 09 II, painettu 2002.



PK 2533 09 II

S. Viiljanmaa, Iin Asemankylän osayleiskaava-alueen inventointi 2008
x = 7248 318, y = 3427 535, z = 10,00

139010038 Liedes (Vanha kuntakohtainen inventointinumero II 38)

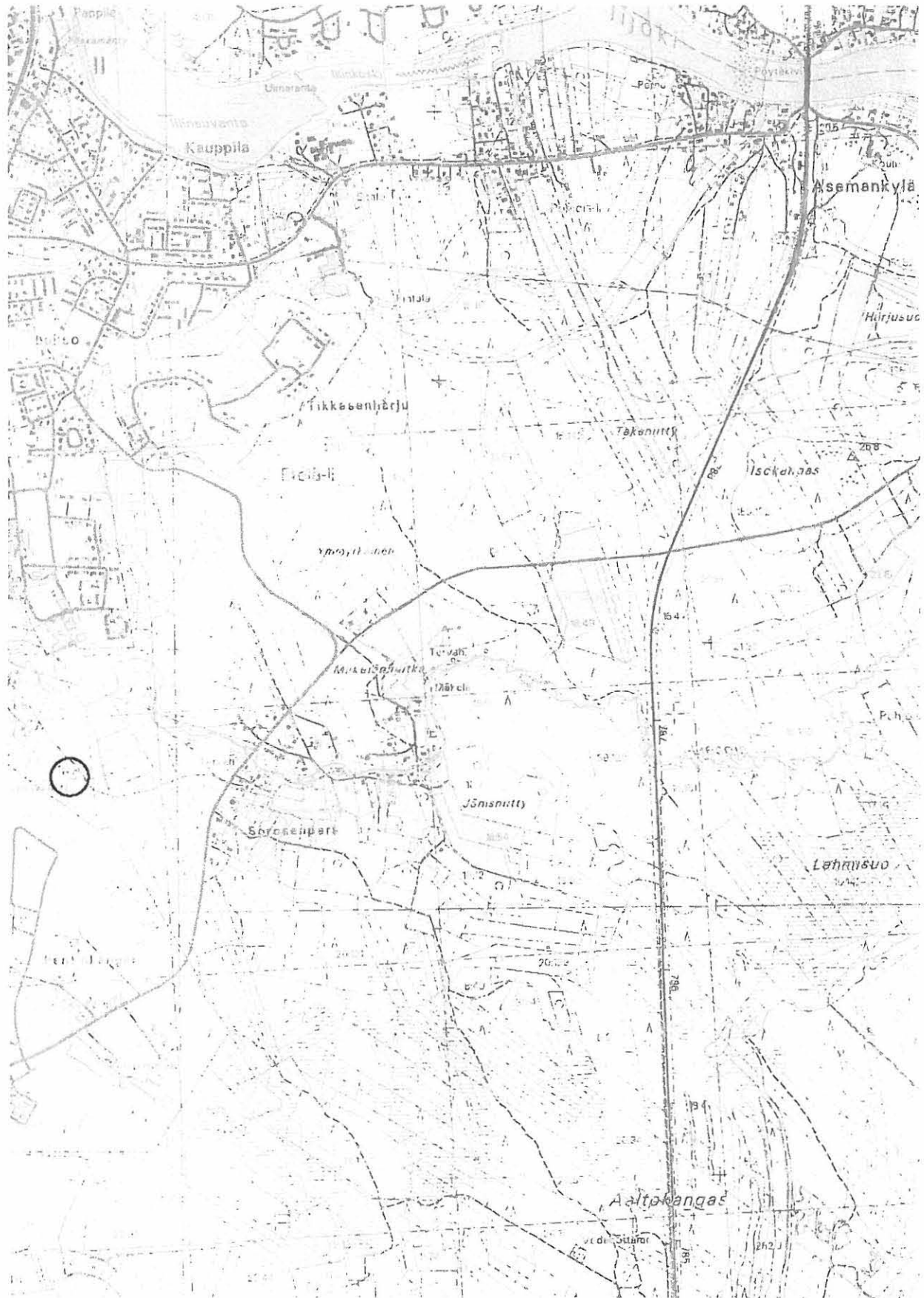
Määrittely ja mj-luokka: rökkiöitä. II
Ajoitus: rautakautinen
Peruskartta: 2533 09 II
Koordinaatit: $x = 7245\ 777$, $y = 3424\ 660$, $z = 15,00$
Kylä, kylänosa: Etelä-li, Sorosenperä

Kohde sijaitsee lin kirkosta noin 2,8 km eteläkaakkoon, Liesojasta noin 0,3 km etelään, Ouluntiestä noin 0,3 km itään, Sorosenperän länsipuolella olevalla metsäalueella, ympäröivää maastoa korkeammalle kohoavalla mäntyä kasvavalla moreeniharjanteella. Pentinkankaan rökkiöt, kohde li 11, sijaitsee kohteesta noin 650 metriä kaakkoon. Harjanteen kivikkoisen laen kaakkoispäässä rinteeseen partaalla, missä maasto alkaa selvästi laskea harjanteen lakea alemmaksi, on kaksi kivistä koottua rökkiötä. Ne sijaitsevat metsätiestä noin 30 metriä lounaaseen, tien lounaispuolella olevasta pienestä vanhasta maanotto paikasta noin 40 metriä länteen. Noin sata metriä rökkiöiden itäpuolella harjanteen ylittää muutamia vuosia sitten rakennettu asfalttipintainen tie.

Rökkiöistä eteläisempi ja kookkaampi on kooltaan noin 1,5 m x 3 m ja korkeudeltaan noin 30 cm - 40 cm. Kiveys on pitkänomainen, ja koostuu pääosin ihmisen päätä pienemmistä kivistä. Kiveyksen molemmissa päissä on ilmeisesti maakivet, ja kiveyksen reunalla on harvassa soikeahkossa kehässä muita kiveyksen kiviä kookkaampia kiviä. Kiveyksessä vaikuttaa olevan kiviä 2 - 3 kivikerran paksuudelta. Noin viisi metriä kyseisestä rökkiöstä luoteeseen on Sarkkisen inventoinnin mukaan pienehköistä kivistä koostuva matala, noin 20 cm korkuinen, hieman kumpumainen rökkiö, kooltaan noin 1,5 m x 2 m. Kyseisen rökkiön hahmottaminen on kuitenkin varsin haastavaa, ja sen kumpumaisuus hukkuu melko voimakkaasti harjanteen laelta laskevan rinteeseen muotoon. Kyseisen kiveyksen lukeutumista kiinteäksi muinaisjännökseksi voidaan epäillä, mutta myös se on syytä säilyttää, sijaitseehan se aivan selvemmän rökkiön välittömässä läheisyydessä.

Rökkiöiden kiveykset ovat edelleen koskemattomat, ja ne olivat pääosin sammaleen peittämiä. Rökkiöistä noin 25 m eteläkaakkoon on myös luontaista vanhaa rantakivikkoa. Alueella kasvaa nuorta männikköä, joka on raivattu pari vuotta sitten.

Kohde tarkastettu: 21.10.2008
Aiemmat tutkimukset: 1998 Mika Sarkkinen, inventointi
Kuvat: ks. kuvaliite, kuva 5
Kartta: Peruskarttaote 2533 09 II, painettu 2002.



139010039 Isokangas (Vanha kuntakohtainen inventointinumero II 39)

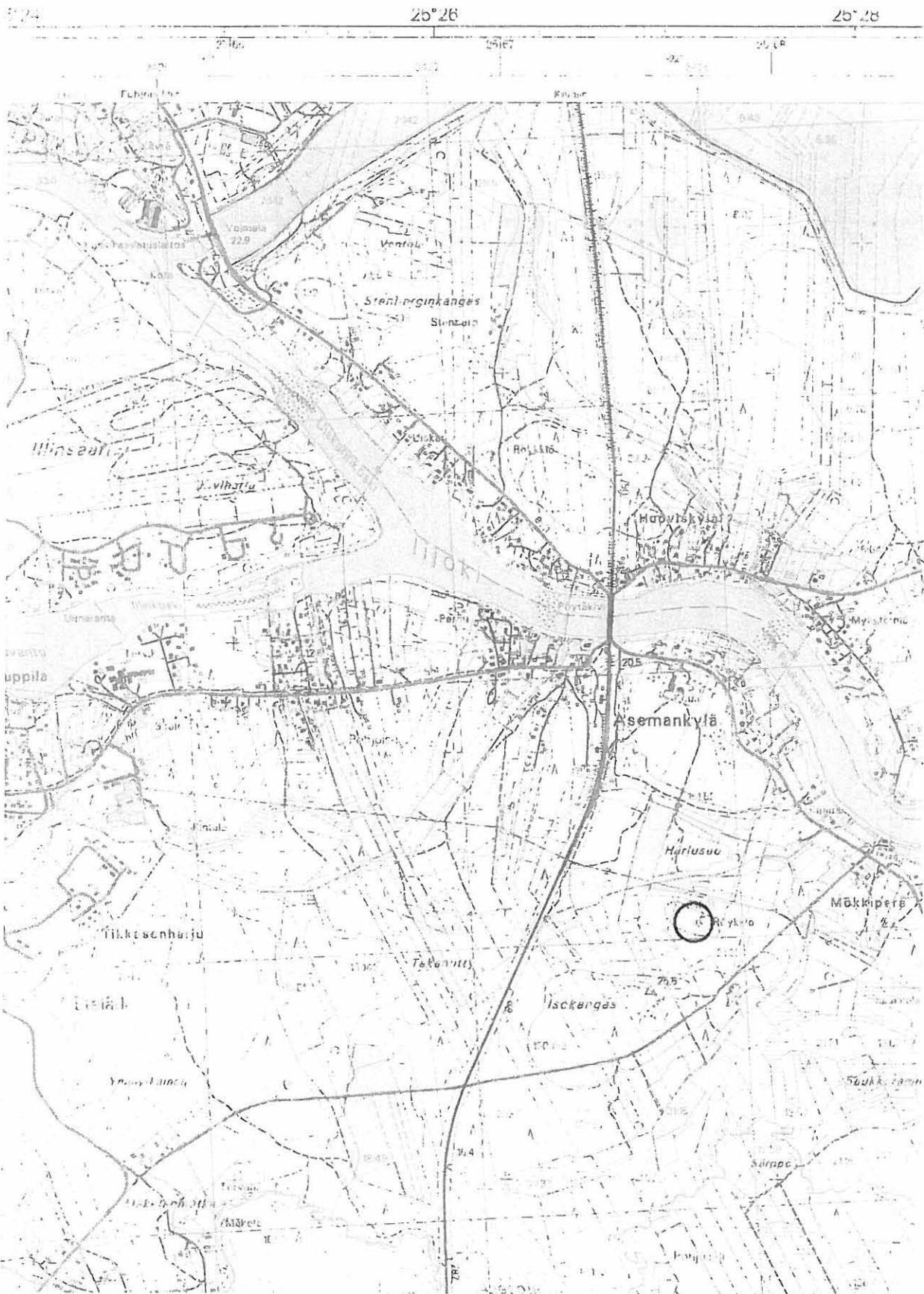
Määrittely ja mj-luokka: röykkiö, maakuoppia. II
Ajoitus: rautakautinen
Peruskartta: 2533 09 II
Koordinaatit: x = 7247 052, y = 3427 845, z = 25,00
Kylä, kylänosa: Etelä-li, Asemankylä

Kohde sijaitsee lin kirkosta noin 4 km itäkaakkoon, rautatiesillasta noin 1,1 km eteläkaakkoon, Liesojasta noin 700 m pohjoiseen, rautatien itäpuolella. Röykkiö on Isokankaasta koilliseen sijaitsevalla mäntyä ja kuusta kasvavalla moreeniharjanteella, jolle johtaa ajoura etelässä olevan Isokankaan entisen sorakuopan pohjoispäästä. Röykkiö on myös merkitty peruskartalle.

Kivistä koottu sammaleen peittämä röykkiö sijaitsee harjanteen korkeimmalla kohdalla. Röykkiön koko on noin 2,5 m x 3,5 m, korkeutta röykkiöllä on noin 30 cm. Löyhältä vaikuttava kiveys koostuu ihmisen pään kokoisista ja hieman sitä kookkaammista kivistä. Kiveystä on ilmeisesti 1 - 2 kivikerran verran, ja se erottuu selvästi ympäröivästä kentästä. Kiveys on ehjä eikä siinä ole havaittavissa kaivelujälkiä. Sarkkisen inventointiraportissaan mainitsema röykkiön pohjoisreunalla kasvanut kuusenalku on kuollut jo vuosia sitten.

Röykkiöstä noin 3 m kaakkoon on maakuoppa, jonka halkaisija on noin 1,5 m ja syvyys noin 40 cm. Epämääräisempiä kuoppia on myös lännessä ja kaakossa, palstan rajasta ja rajamerkeistä noin 10 metriä länteen. Kuopat vaikuttavat pääosin huomattavasti röykkiötä nuoremmilta.

Kohde tarkastettu: 20.10.2008
Aiemmat tutkimukset: 1998 Mika Sarkkinen, inventointi
Kuvat: ks. kuvaliite, kuva 6
Kartta: Peruskarttaote 2533 09 II, painettu 2002.



PK 2533 09 II

S. Viljanmaa, lin Asemankylän osayleiskaava-alueen inventointi 2008
x = 7247 052, y = 3427 845, z = 25,00

139010041 Huopisenoja (Vanha kuntakohtainen inventointinnumero II 41)

Määrittely ja mj-luokka: röykkiöitä. II
Ajoitus: rautakautinen
Peruskartta: 2533 09 II
Koordinaatit: x = 7248 737, y = 3427 420, z = 22,50 (läntisempi röykkiö)
Kylä, kylänosa: Pohjois-li, Asemankylä

Kohde sijaitsee lin kirkosta noin 3,4 km itään, rautatiesillasta noin 500 m pohjoiseen, rautatien halkaisemalla kankaalla rautatien länsipuolella. Kankaan lakialue on hakattu pari vuotta sitten ja laen pienessä rakkakivikossa olleet rakkakuopat ovat alueen äestysten yhteydessä täysin tuhoutuneet. Äestysurista ei havaittu mitään esihistorialliseen aktiviteettiin viittaavaa.

Sarkkisen inventointiraportissaan mainitsema röykkiö (1), joka sijaitsee länteen laskevan rinteiden alaosassa, noin 200 m länteen kankaan laelta, on ennallaan. Röykkiö sijaitsee palstalla, joka kasvaa nuorta männikköä, noin 12 m päässä palstan rajasta. Kyseessä on pohjois-etelä-suuntainen, noin 3,5 m - 4 m pitkä ja 2,5 m - 3 m leveä löyhä kiveys, jonka korkeus on 40 cm - 50 cm. Röykkiö on koottu kookkaista, mutta kuitenkin miehennostannaisista kivistä kolmea maakiveä hyväksikäyttäen. Röykkiön keskus on hieman reunoja alempana ja röykkiö on osin sammalen peittämä. Kankaan pohjoisreuna alkaa laskea jyrkemmin noin kymmenen metrin päässä pohjoisessa.

Edellä mainitusta röykkiöstä noin 50 metriä itään, paikassa, jossa Sarkkinen toteaa olevan epämääräistä kiveystä, tulkittiin myös sijaitsevan röykkiön (2), joka sijaitsee jyrkästi koilliseen laskevan törmän partaalla, rakkakivikon yhteydessä. Metsänhakkuussa kyseisen törmän lähiympäristön männikkö on säästetty. Kiveys on kasattu löyhästi varsin kookkaista kivistä, suurimmat on ilmeisesti täytynyt vierittää röykkiöön. Kiveys on pitkänomainen, noin 4 m pitkä ja 1,5 m - 2 m levyinen, korkeus on noin 50 cm. Kivikertoja kiveyksessä vaikuttaa olevan yhdestä kahteen. Röykkiön länsipäässä on kookas maakivi, ja kiveystä reunustavat erityisesti eteläiseltä sivulta kiveyksen muita kiviä kookkaammat kivet. Röykkiön keskus ja pohjoisreuna ovat kiveyksen muita osia hiukan alempana.

Peruskartassa röykkiön on merkitty noin kaksisataa metriä väärään paikkaan. Inventoinnin yhteydessä tarkennettiin röykkiön (1) x-koordinaattia muutamia kymmeniä metrejä lähemmäs rautatietä. Ilmeisesti ennen kankaan laen hakkaamista oli röykkiön tulkittu peitteisessä maastossa sijaitsevan yhden palstan verran lännempänä, kuin mikä sen todellinen sijainti on.

Kohde tarkastettu: 23.10.2008

Aiemmat tutkimukset: 1998 Mika Sarkkinen, inventointi

Kuvat: ks. kuvaliite, kuvat 7 ja 8

Kartta: Peruskarttaote 2533 09 II, painettu 2002.



PK 2533 09 II

S. Viljanmaa, lin Asemankylän osayleiskaava-alueen inventointi 2008
x = 7248 737, y = 3427 420, z = 22,50

Inventointi 2008, uudet kohteet:

INVENTOINNIN YHTEYDESSÄ DOKUMENTOIDUT UUDET KOHTEET

Uusi kohde 1. Raasakkasuvanto 1000012856

Määrittäminen ja mj-luokka: työ- ja valmistuspaikat, tervahauta. II
Ajoitus: historiallinen
Peruskartta: 2533 09 II
Koordinaatit: x = 7248 010, y = 3429 210, z = n. 17,00
Kylä, kylänosa: Pohjois-Ii, Yliranta

Kohde sijaitsee lin Asemankylän rautatiesillasta noin 1,6 km itään, noin 0,3 km päässä Raasakkasuvannon rannasta, pienellä itä- ja länsipuolelta peltojen ympäröimällä kumpareella, noin 20 m päässä kumpareen vieritse kulkevan hiekkatien laidasta. Tervahaudan vieressä on vanha palvaussauna, jota ei viereisen talon asukkaiden mukaan ole käytetty "enää ainakaan kahteenkymmeneen vuoteen". Palvaussaunan ja tervahaudan läheisyyteen on kerätty näytteille vanhoja peltotöissä käytettyjä koneita, jotka on tervattu ruostumisen estämiseksi.

Tervahaudan läpimitta on noin 12 m vallien päältä mitattuna ja syvyys noin 1,2 m. Haudan tervanjuoksutusoja suuntautuu etelään, joelle päin. Paikka on siistinä pidetty, tervahaudan kohdalla kasvaa lehtipuuvaltaista sekametsää. Kohde on merkitty peruskartalle.

Kohde tarkastettu: 25.10.2008

Aiemmat tutkimukset: -

Kuvat: ks. kuvaliite, kuvat 9 ja 10

Kartta: Peruskarttaote 2533 09 II, painettu 2002.

Uusi kohde 1. Raasakkasuvanto



PK 2533 09 II

S. Viljanmaa, Iin Asemankylän osayleiskaava-alueen inventointi 2008
x = 7248 010, y = 3429 210, z = n. 17,00

Uusi kohde 2. Pääkkölänoja 1000012879

Määrittely ja mj-luokka: työ- ja valmistuspaikat, tervahauta. II
Ajoitus: historiallinen
Peruskartta: 2533 09 II
Koordinaatit: x = 7248 340, y = 3429 570, z = n. 17,00
Kylä, kylänosa: Pohjois-li, Yliranta

Kohde sijaitsee lin Asemankylän rautatiesillasta noin 1,9 km itään, noin 0,1 km etelään Ylirannan koulusta. Tervahauta on kaivettu rinteeseen, kuusta ja koivua kasvavan hautaa etelän ja kaakon suunnalta reunustavan notkelman partaalle. Notkelman toisella puolella olevan harjanteen takana virtaa lijoki. Haudan luoteispuolella, noin 3 m päässä haudasta kulkee ajoura, ja lähimpään taloon on matkaa viitisenkymmentä metriä.

Tervahaudan halkaisija on vallien päältä mitattuna noin 10 m ja syvyys noin metrin. Haudassa kasvaa muutamia kookkaita mäntyjä, lisäksi aluspuustona on pienempiä kuusia, koivuja ja haapoja. Haudan tervanjuoksutusoja on eteläkaakkoon, kohti haudan vieressä olevaa notkelmaa. Haudan läheisyydessä on muutamia epämääräisiä pienehköjä maakuoppia. Ylirannan koulun välittömään läheisyyteen sijoittuvana tervahauta on helposti saavutettava paikallishistoriasta kertova kohde myös seudun koululaisille. Kohde on merkitty peruskartalle.

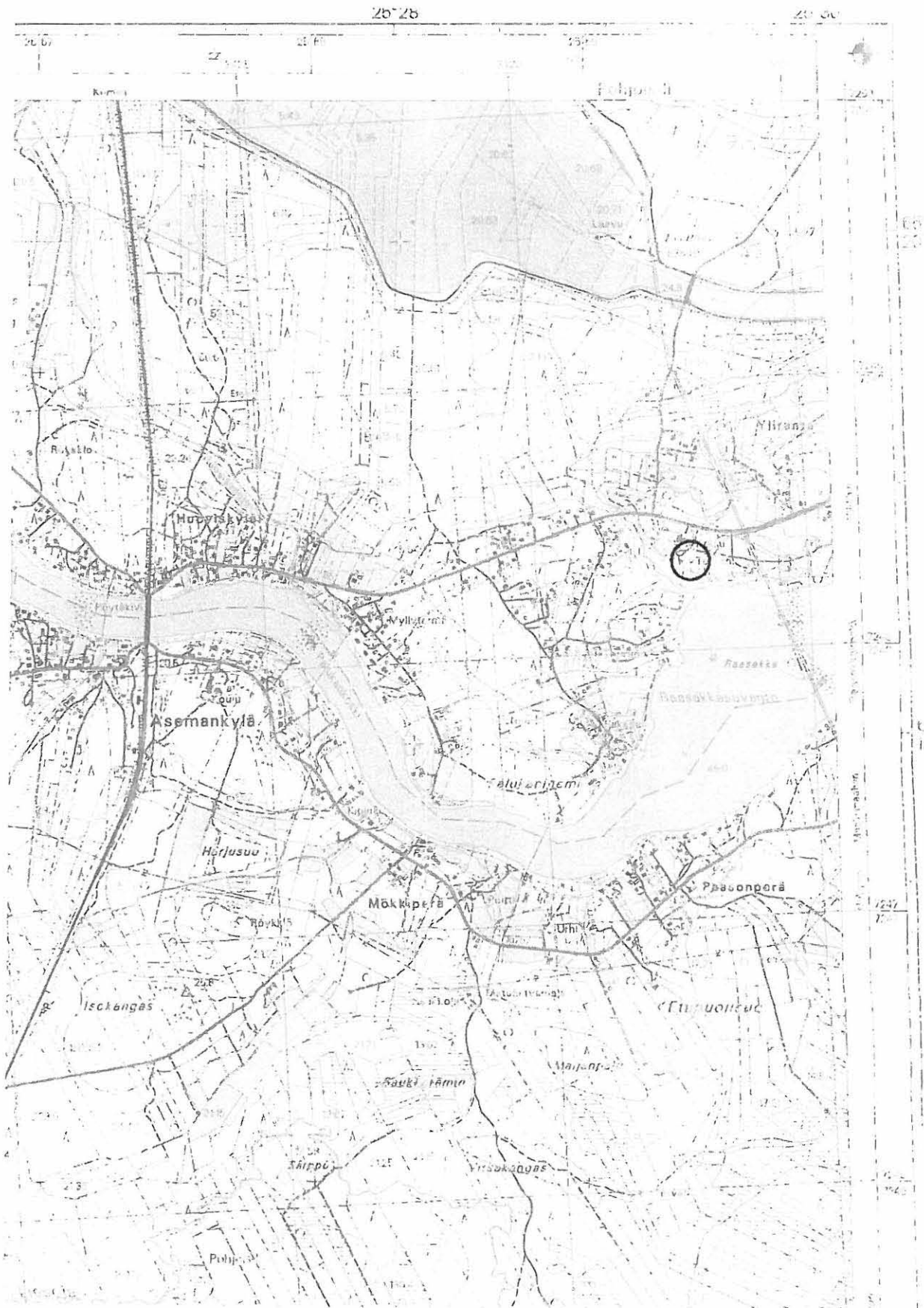
Kohde tarkastettu: 25.10.2008

Aiemmat tutkimukset: -

Kuvat: ks. kuvaliite, kuva 11

Kartta: Peruskarttaote 2533 09 II, painettu 2002.

Uusi kohde 2. Pääkkölänoja



PK 2533 09 II

S. Viljanmaa, lin Asemankylän osayleiskaava-alueen inventointi 2008
x = 7248 340, y = 3429 570, z = n. 17,00

Uusi kohde 3. Tuomola 1 1000012886

Määrittely ja mj-luokka: työ- ja valmistuspaikat, tervahauta. II
Ajoitus: historiallinen
Peruskartta: 3511 06 JAKKUKYLÄ
Koordinaatit: x = 7248 780, y = 3430 230, z = n. 20,00
Kylä, kylänosa: Pohjois-li, Yliranta

Kohde sijaitsee lin Asemankylän rautatiesillasta noin 2,6 km itäkoilliseen, noin 0,3 km kalankasvatustaloksesta lounaaseen, noin 4 m päässä metsätien länsireunasta. Tervahauta on kaivettu soistuneeseen notkelmaan laskevan kuivan kankaan reunaan, hiekkaiselle maaperälle.

Tervahaudan läpimitta on noin 7 m vallien päältä mitattuna ja syvyys noin metri. Haudan tervanjuoksuksuja on luoteeseen, soistunutta notkelmaa kohti. Tervahaudassa ja haudan ympärillä kasvaa noin 30-vuotiasta männikköä, aluspuustona on jonkin verran kuusia. Kohde on merkitty peruskartalle.

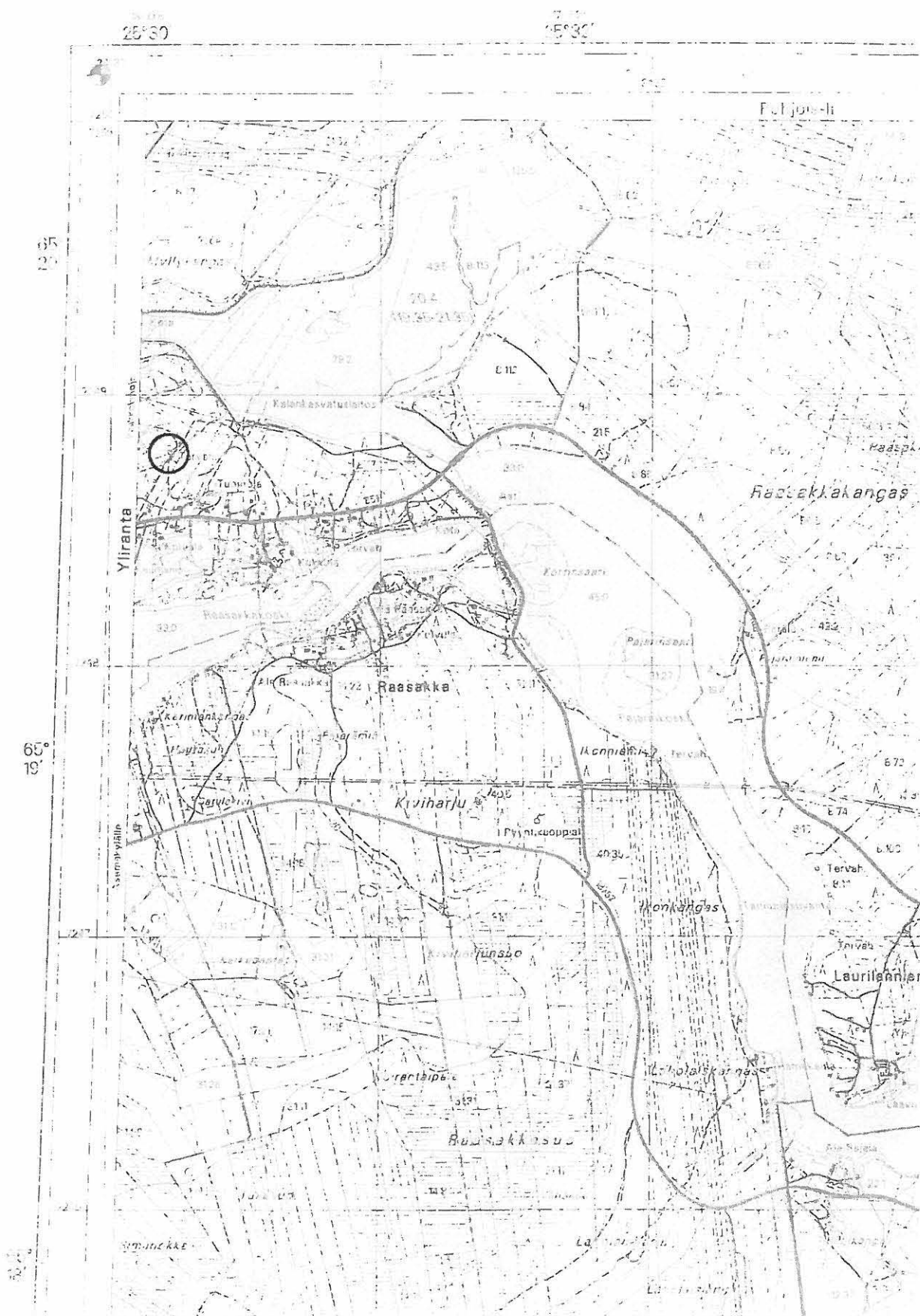
Kohde tarkastettu: 25.10.2008

Aiemmat tutkimukset: -

Kuvat: ks. kuvaliite, kuva 12

Kartta: Peruskarttaote 3511 06 JAKKUKYLÄ, painettu 2002.

Uusi kohde 3. Tuomola 1



PK 3511 06 JAKKUKYLÄ S. Viljanmaa, lin Asemankylän osayleiskaava-alueen inventointi 2008
 x = 7248 780, y = 3430 230, z = n. 20,00

Uusi kohde 4. Sorosenperä 1000012888

Määrittely ja mj-luokka: muinaisjäännösryhmät, tervahauta, hiilimiiluja. II
Ajoitus: historiallinen
Peruskartta: 2533 09 II
Koordinaatit: x = 7245 820, y = 3425 280, z = n. 10,00
Kylä, kylänosa: Etelä-li, Sorosenperä

Kohde sijaitsee lin kirkosta noin 3,0 km eteläkaakkoon, Liesojan lounaispuolella, Liesojan ylittävästä Sorosentiestä noin 50 m länteen. Kuivan mäntykankaan laidassa, Liesojan rantaterassille laskevan törmän reunalla on tervahauta, jossa kasvaa noin 20-vuotiasta kuusikkoa. Haudan tervanjuoksutusoja on kohti Liesojaa, koilliseen. Haudan halkaisija mitattuna 4 m - 5 m leveän vallin päältä on noin 10 m, ja haudan syvyys on noin metrin. Vallin päällä haudan pohjoislaidalla on metrin syvyinen kuoppa, halkaisijaltaan noin 3 m.

Tervahaudan reunasta noin 6 m lounaaseen on 4,5 m x 4,5 m kokoinen sammaleen peittämä betonilaatta, ilmeisesti rakennuksen perusta. Betonilaatta, kuten myös kaikki jäljempänä luetellut ilmiöt, sijaitsevat jokseenkin tasaisella mäntykankaalla tervahaudan lounais- ja eteläpuolella. Betonilaatasta noin 10 m itään on

- 1) kuoppa, jonka syvyys on noin 0,5 m ja halkaisija noin 3 m. Kuopan pohjalla lapionpistossa havaittiin paksu hiilensekainen huuhtoutumiskerros sekä kuonaa. Kuona jätettiin paikoilleen kuoppaan. Kyseisestä kuopasta noin 10 m kaakkoon on
- 2) pitkänomainen kuoppa, mitat noin 2,5 m x 3,5 m, pohjalla paksu hiilikerros. Tästä kuopasta edelleen noin 5 m kaakkoon
- 3) kuoppa, jonka syvyys noin 0,6 m ja halkaisija noin 3 m. Myös tässä kuopassa pohjalla paksu hiilikerros.

Havaittujen kuoppien ympärillä oli hahmotettavissa loivapiirteiset vallit. Ilmeisimmin kyse on hiilimiilujen jäännöksistä. Kolmannen kuopan kaakkoispuolella on epämääräinen halkaisijaltaan noin 10 m kaivanto, mahdollisesti hiekanottoon liittyvä. Kaivannon kaakkoispuolella on vielä yksi kuoppa, mitoiltaan noin 2 m x 3 m, syvyys noin 0,4 m. Kyseiseen kuoppaan tehdystä lapionpistosta ei havaittu mitään kyseisen kuopan käyttötarkoituksesta kertovaa.

Kaikkiaan Sorosenperän tervahaudan ympärille hahmottuva muinaisjäännöskokonaisuus on hyvin säilynyt ja monipuolinen kohde. Jonkin verran alue kaipaisi siistimistä, roskia on kertynyt erityisesti tervahaudan tervanjuoksutusosan läheisyyteen. Paikallisille helposti saavutettava käyntikohde, joka tosin kaipaisi opastuskyltin kertomaan kohteen eri ilmiöistä.

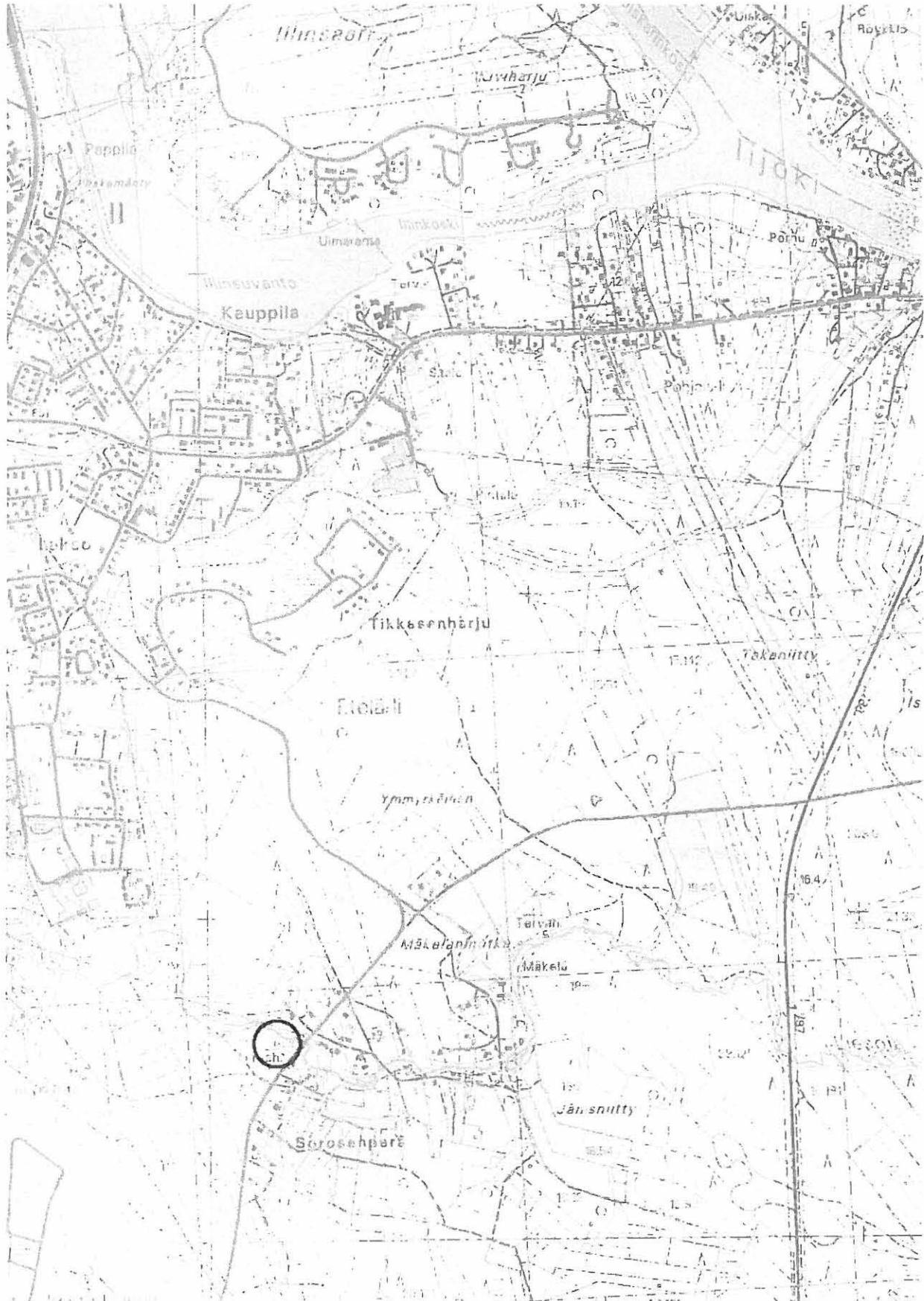
Kohde tarkastettu: 28.10.2008

Aiemmat tutkimukset: -

Kuvat: ks. kuvaliite, kuvat 13 ja 14

Kartta: Peruskarttaote 2533 09 II, painettu 2002.

Uusi kohde 4. Sorosenperä



PK 2533 09 II

S. Viljanmaa, Iin Asemankylän osayleiskaava-alueen inventointi 2008
x = 7245 820, y = 3425 280, z = n. 10,00

Uusi kohde 5. Mäkelänmutka 1

1000012890

Määrittely ja mj-luokka: työ- ja valmistuspaikat, tervahautoja. II
Ajoitus: historiallinen
Peruskartta: 2533 09 II
Koordinaatit: x = 7246 130, y = 3426 130, z = n. 10,00
Kylä, kylänosa: Etelä-li, Sorosenperä

Kohde sijaitsee lin kirkosta noin 3,3 km kaakkoon Liesojan pohjoisrannalla, vastapäätä melko uutta pienkoneille tarkoitettua lentokenttää, joka on Liesojan etelärannalla. Hautojen kohdalla on kaadettu Liesojan yli sillaksi noin puoli metriä paksu kuusi.

Vajaan parinkymmenen metrin päässä toisistaan, noin 15 m päässä Liesojan pohjoisrannasta, sijaitsevat Liesojaa kohti laskevan törmän partaalla kaksi tervahautaa. Läntisempi haudoista on pellon laidassa, eikä haudassa kasva lainkaan puustoa. Haudan halkaisija vankan noin 4 m - 5 m leveän vallin päältä mitattuna on noin 12 m ja haudan syvyys noin 1,5 m. Haudan tervanjuoksutusosa on Liesojalle päin.

Itäisempi tervahauta sijaitsee muutaman metrin päässä pellolta, nuoren männikön laidassa. Haudassa kasvaa muutamia nuoria koivuja. Haudan halkaisija on noin 10 m ja syvyys noin 1,5 m. Myös tässä haudassa tervanjuoksutusosa suuntautuu Liesojaa kohti.

Kohde on merkitty peruskartalle, ja kohteesta noin 150 metriä itään sijaitsee muinaisjäännöskohde Mäkelänmutka 2.

Kohde tarkastettu: 28.10.2008

Aiemmat tutkimukset: -

Kuvat: ks. kuvaliite, kuva 15

Kartta: Peruskarttaote 2533 09 II, painettu 2002.

Uusi Kohde 5. Mäkelänmutka 1



PK 2533 09 II

S. Viljanmaa, lin Asemankylän osayleiskaava-alueen inventointi 2008
x = 7246 130, y = 3426 130, z = n. 10,00

Uusi kohde 6. Mäkelänmutka 2 1000012893

Määrittely ja mj-luokka: muinaisjäännösryhmät, tervahauta, maakuoppa. II
Ajoitus: historiallinen
Peruskartta: 2533 09 II
Koordinaatit: x = 7246 155, y = 3426 235, z = n. 10,00
Kylä, kylänosa: Etelä-li, Sorosenperä

Kohde sijaitsee lin kirkosta noin 3,4 km kaakkoon Liesojan pohjoisrannalla. Kohteen itäpuolella noin 30 m - 40 m päässä kulkee uudehko sorapintainen tieura, joka ylittää Liesojan ja jatkuu Liesojan eteläpuolella olevalle pienkoneille tarkoitettulle lentokentälle.

Sammal pohjaisen mäntykankaan reunalla, Liesojaan laskevan törmän partaalla sijaitsee tervahauta, jonka halkaisija noin 3 m - 4 m leveän vallin päältä mitattuna on noin 10 m. Haudan syvyys on noin 1,5 m ja tervanjuoksutusosa on Liesojalle päin. Haudan pohjalla kasvaa kuusia ja koivuja.

Tervahaudasta noin 15 m koilliseen on maakuoppa, syvyydeltään noin 0,8 m ja halkaisijaltaan noin 2,5 m. Kuopan pohjalle tehdystä lapionpistosta tavattiin paksu huuhtoutumiskerros ja useita suuria kappaleita kuonaa. Yksi kuonankappale valokuvattiin. Kuonaa ei kuitenkaan otettu talteen, vaan se jätettiin kuoppaan.

Kohde on erittäin hyvin säilynyt ja merkitty peruskartalle. Tervahaudan ja kuopan välistä kulkee polku, joka seurailee Liesojaan laskevan törmän yläreunaa. Kohteen länsipuolella noin 150 m päässä ovat kohteesta Mäkelänmutka 1 dokumentoidut kaksi tervahautaa.

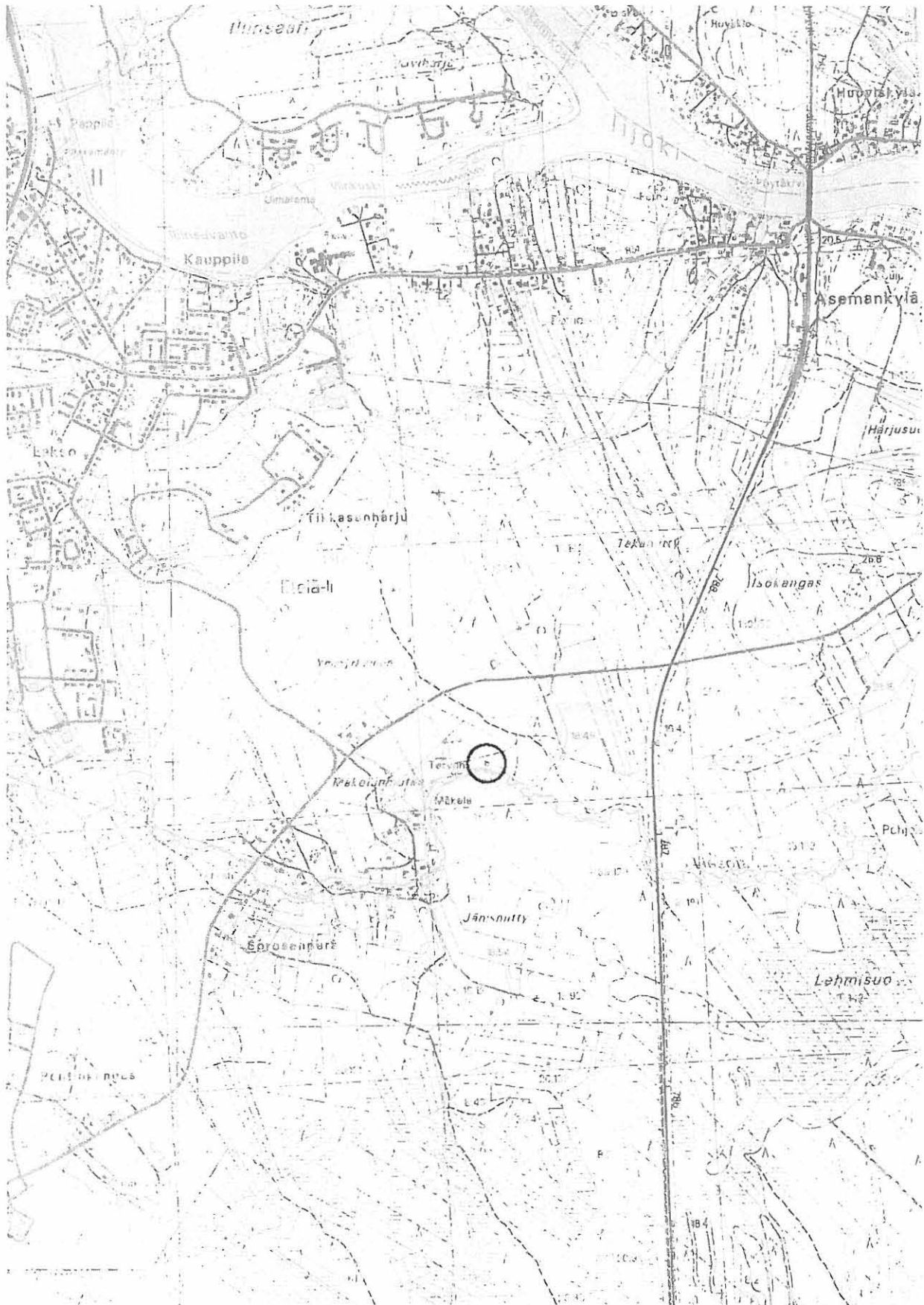
Kohde tarkastettu: 28.10.2008

Aiemmat tutkimukset: -

Kuvat: ks. kuvaliite, kuvat 16 - 18

Kartta: Peruskarttaote 2533 09 II, painettu 2002.

Uusi kohde 6. Mäkelänmutka 2



PK 2533 09 II

S. Viljanmaa, Iin Asemankylän osayleiskaava-alueen inventointi 2008
x = 7246 155, y = 3426 235, z = n. 10,00

Uusi kohde 7. Uiskari 1 1000012913

Määrittely ja mj-luokka: työ- ja valmistuspaikat, keittokuoppa. II
Ajoitus: varhaismetallikautinen
Peruskartta: 2533 09 II
Koordinaatit: x = 7248 740, y = 3427 220, z = n. 17,50
Kylä, kylänosa: Pohjois-li, Asemankylä

Kohde sijaitsee lin Asemankylän rautatiesillasta noin 0,6 km luoteeseen, noin 50 m Stenbergintien eteläpäästä, uuden ja vanhemman tielinjauksen välissä, nykyisen tielinjan itäpuolella, parikymmentä vuotta vanhassa mäntymetsikössä.

Kohteessa on havaittavissa maakuoppa, jonka syvyys on noin 0,5 m ja halkaisija noin 3 m. Kuopan pohjalle tehdystä lapionpistosta havaittiin noin 10 cm paksuisen huuhtoutumis-kerroksen alla tumma noen- ja hiilensekainen kerros. Tumma kerros jatkui ainakin 30 cm syvyydelle saakka. Kyseessä on ilmeisesti keittokuopan jäännös. Rannansiirtymis-kronologian perusteella kohde ajoittuu mahdollisesti varhaismetallikauden lopulle.

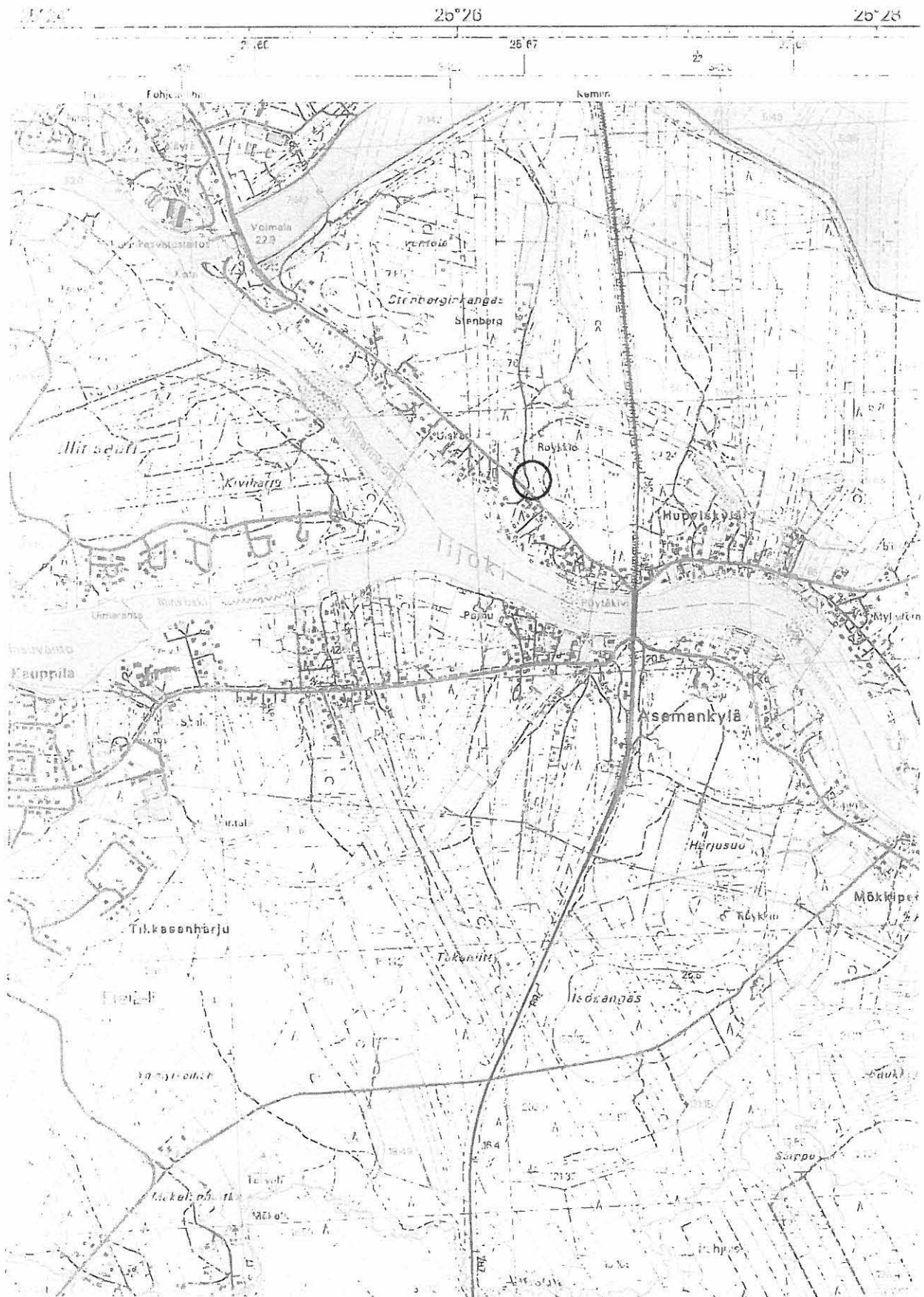
Kohde tarkastettu: 23.10.2008

Aiemmat tutkimukset: -

Kuvat: ks. kuvaliite, kuva 19

Kartta: Peruskarttaote 2533 09 II, painettu 2002.

Uusi kohde 7. Uiskari 1



PK 2533 09 II

S. Viljanmaa, lin Asemankylän osayleiskaava-alueen inventointi 2008
x = 7248 740, y = 3427 220, z = n. 17,50

Uusi kohde 8. Uiskari 2 1000012916

Määrittely ja mj-luokka: työ- ja valmistuspaikat, pyyntikuoppia. II
Ajoitus: esihistoriallinen
Peruskartta: 2533 09 II
Koordinaatit: x = 7248 910, y = 3427 280, z = n. 17,50
Kylä, kylänosa: Pohjois-li, Asemankylä

Kohde sijaitsee lin Asemankylän rautatiesillasta noin 0,7 km pohjoisluoteeseen, luoteelle päin viettävän rinteen hiekkaisen alaosan koillis-lounais-suuntaisella harjanteella, rinteen alla kulkevasta tieurasta parinkymmenen metrin etäisyydellä, noin kolme vuotta sitten hakatulla alueella.

Noin 20 m päässä tieurasta ylärinteen puolelle, alkaen noin 20 m etäisyydellä hakkuuaukean itärajasta, sijaitsee neljä maakuoppaa, joita kiertävät matalat vallit. Itäisimpänä sijaitsee

- 1) Kuoppa, jonka halkaisija noin 3 m ja syvyys noin 0,8 m. Kuoppa on vaurioitunut hakkuuaukeaa kynnettäessä. Tämän reunasta noin 2 m lounaaseen
- 2) Kuoppa, jonka halkaisija noin 3 m ja syvyys noin 0,8 m. Kuoppa on ehjä, ja kuopan kohdalle on säästetty muutaman männyn rypäs. Tästä noin 20 m lounaaseen
- 3) Kuoppa, jonka halkaisija noin 2 m ja syvyys noin 0,6 m, ehjä, aurausten välissä. Kyseisestä kuopasta noin 5 m länteen on
- 4) Kuoppa, jonka halkaisija noin 3 m ja syvyys noin 0,8 m, ehjä, aurausten välissä.

Kuoppien pohjalta havaittiin lapionpistoissa selvä huuhtoutumiskerros. Kuopan 4 pohjalla oli romua, mm. emalipata ja muovirooskaa. Edellä luetelluista kuopista noin 30 m koilliseen lähellä palstan rajaa, noin 5 m mäntymetsän puolella, on lisäksi epämääräisempi halkaisijaltaan noin kaksimetrinen ja syvyydeltään noin 0,3 m oleva kuopanne. Kyseisestä kuopanteesta noin 20 m koilliseen sijaitsee suurempi kaivanto, halkaisijaltaan noin 8 m, jonka itäpuolella hahmottuu noin metrin korkuinen valli. Kyseessä voi olla tervahaudan pohja, mutta kaivannon pohjalla oli niin paljon puu-, muovi- ja metalliromua, että kaivannon luonteen tarkempi selvitys ei ollut inventoinnin yhteydessä mahdollista.

Pyyntikuopat ovat onnekkaasti säästyneet metsänhoitotöiden yhteydessä tapahtuneesta maanmuokkauksesta varsin vähin vaurioin, ja ne tulisi pyrkiä säilyttämään nykytilassaan. Pyyntikuoppien kohdalle peruskarttaan on virheellisesti merkitty rökkiö, ilmeisesti merkintä tarkoittaa mäen päällä reilun parinsadan metrin päässä sijaitsevia rökkiöitä (139010041 Huopisenoja).

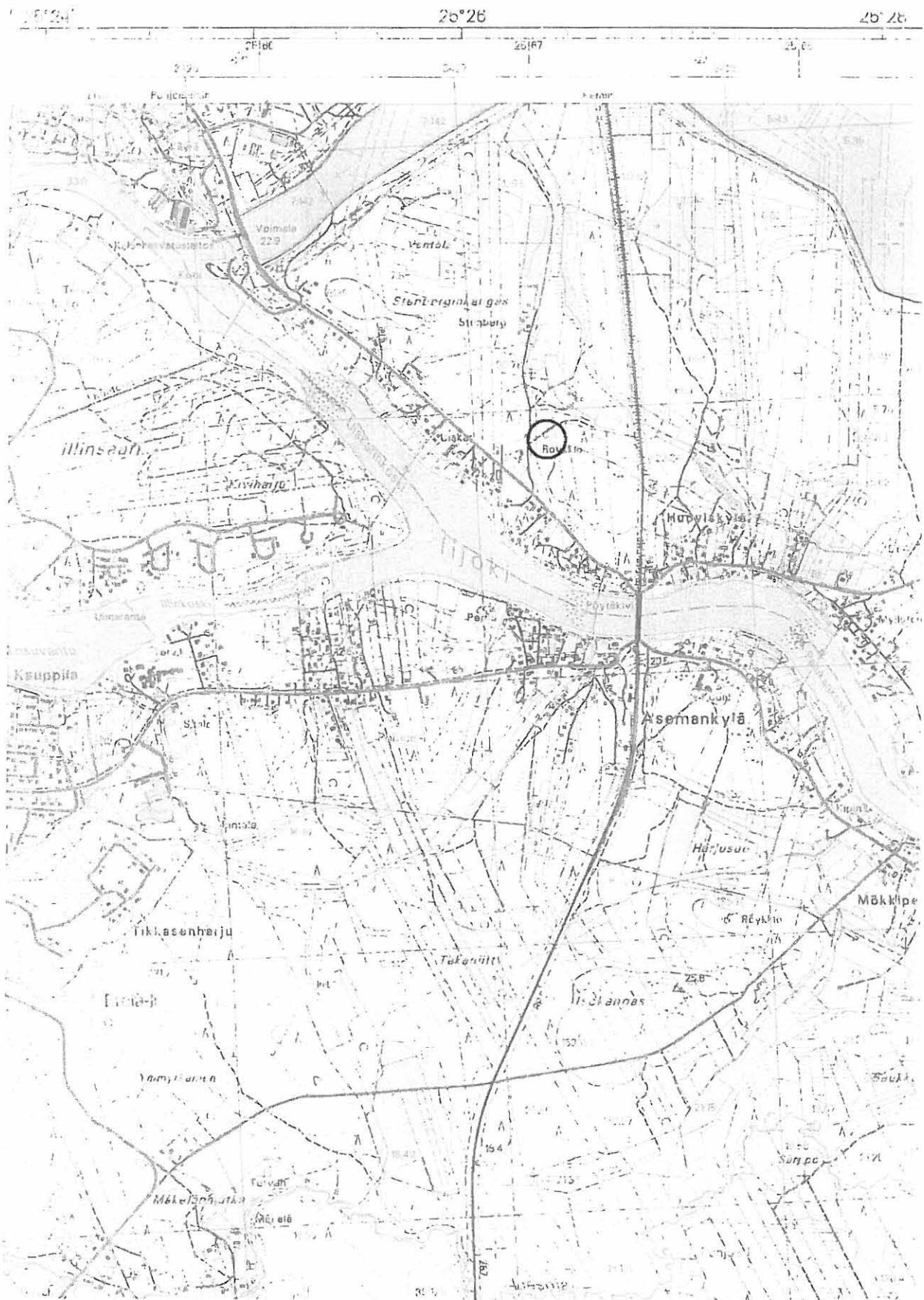
Kohde tarkastettu: 23.10.2008

Aiemmat tutkimukset: -

Kuvat: ks. kuvaliite, kuva 20

Kartta: Peruskarttaote 2533 09 II, painettu 2002.

Uusi kohde 8. Uiskari 2



PK 2533 09 II

S. Viljanmaa, lin Asemankylän osayleiskaava-alueen inventointi 2008
x = 7248 910, y = 3427 280, z = n. 17,50

Uusi kohde 9. Tuomola 2 1000012919

Määrittely ja mj-luokka: työ- ja valmistuspaikat, keittokuoppia. II
Ajoitus: varhaismetallikautinen
Peruskartta: 3511 06 JAKKUKYLÄ
Koordinaatit: x = 7248 860, y = 3430 340, z = n. 20,00 (pohjoisin kuoppa)
Kylä, kylänosa: Pohjois-li, Yliranta

Kohde sijaitsee lin Asemankylän rautatiesillasta noin 2,8 km itäkoilliseen, koillis-lounais-suuntaisella hiekkaisella harjanteella, noin 15-vuotiaassa mäntymetsässä, jossa muutamia kookkaampia siemenpuupetäjiä.

Harjanteella havaittiin kolme maakuoppaa, jotka kaikki olivat halkaisijaltaan noin kaksimetrisiä ja syvyydeltään noin 0,4 m. Näistä pohjoisin

- 1) kuoppa sijaitsee noin 15 m päässä tieurasta, kookkaan petäjän itäpuolella. Nelisenkymmentä metriä kuopasta itään on selvästi erottuva rajojen risteys. Kuopan pohjalle tehdystä lapionpistosta tavattiin palaneita kiviä. Tästä kuopasta noin 40 m etelälounaaseen samalla harjanteella on
- 2) kuoppa, jossa pohjalla noin kymmensenttisen huuhtoutumiskerroksen alla hiilensekainen kerros. Tästä noin 10 m itään on
- 3) kuoppa, jossa selvä huuhtoutumiskerros ja jonkin verran hiiltä kerroksen yläosassa

Havaitut maakuopat ovat ilmeisimmin keittokuoppien jäännöksiä ja ajoittuvat rannansiirtymiskronologian mukaan mahdollisesti varhaismetallikaudelle. Muutamien kymmenien metrien päässä kohteen itäpuolella on esihistoriallisia pyyntikuoppia (kohde Tuomola 3).

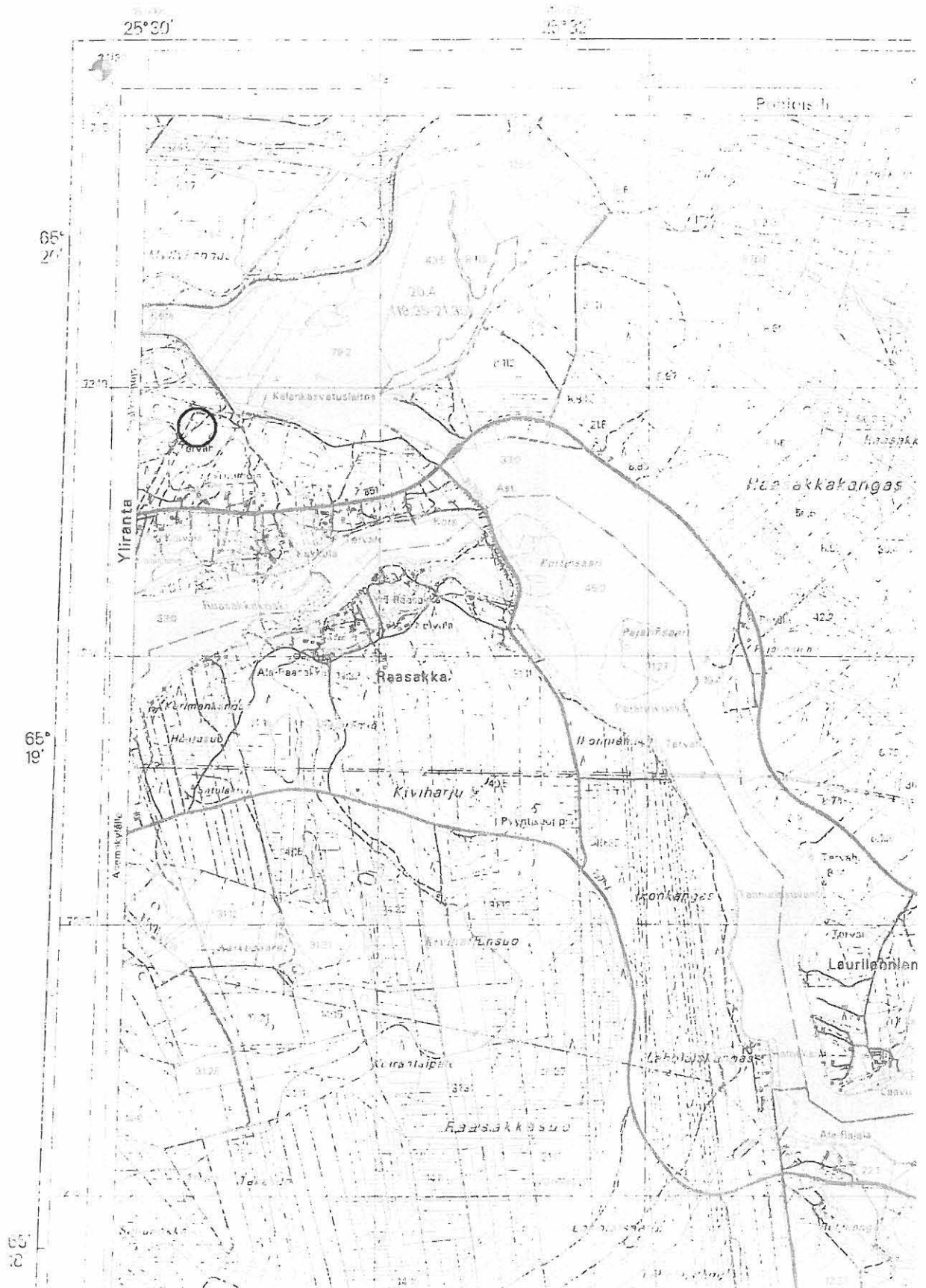
Kohde tarkastettu: 28.10.2008

Aiemmat tutkimukset: -

Kuvat: ks. kuvaliite, kuva 21

Kartta: Peruskarttaote 3511 06 JAKKUKYLÄ, painettu 2002.

Uusi kohde 9. Tuomola 2



PK 3511 06 JAKKUKYLÄ

S. Viljanmaa, lin Asemankylän osayleiskaava-alueen inventointi 2008
x = 7248 860, y = 3430 340, z = n. 20,00

Uusi kohde 10. Tuomola 3 1000012922

Määrittely ja mj-luokka: työ- ja valmistuspaikat, pyyntikuoppia. II
Ajoitus: esihistoriallinen
Peruskartta: 3511 06 JAKKUKYLÄ
Koordinaatit: x = 7248 860, y = 3430 440, z = n. 20,00 (itäisin kuoppa)
Kylä, kylänosa: Pohjois-li, Yliranta

Kohde sijaitsee lin Asemankylän rautatiesillasta noin 2,9 km itäkoilliseen, hiekkaisella kankaalla, noin 15-vuotiaassa mäntymetsässä, pääosin tasamaalla, osin itä-länsi-suuntaisella harjanteella.

Kohteessa havaittiin harvahkona ketjuna ainakin seitsemän maakuoppaa, jotka olivat halkaisijaltaan 1,5 m - 2 m ja syvyydeltään 0,3 m - 0,5 m. Kuoppaketju on lähinnä itä-länsi-suuntainen. Itäisin kuoppa sijaitsee kalankasvatuslaitokselle johtavan tieuran risteyksen eteläpuolella, parikymmentä metriä tiestä. Seuraava kuoppa on noin 10 m länteen ensimmäisestä, kolmas 20 m länteen toisesta ja kuopat 4 - 5 nelisenkymmentä metriä luoteeseen kolmannelta, vierekkäin harjanteella. Kuudes kuoppa on noin 20 m länteen kuopista 4 - 5 ja seitsemäs kuoppa noin 10 m länteen kuudennesta.

Kuoppiin tehdyissä lapionpistoissa havaittiin kuoppien pohjalla paksu huuhtoutumiskerros. Sijoittumisensa perusteella ne ovat ilmeisimmin pyyntikuoppien jäännöksiä. Muutamien kymmenien metrien päässä kohteen länsipuolella on mahdollisesti varhaismetallikautisten keittokuoppien jäännöksiä (kohde Tuomola 2).

Kohde tarkastettu: 28.10.2008

Aiemmat tutkimukset: -

Kuvat: ks. kuvaliite, kuva 22

Kartta: Peruskarttaote 3511 06 JAKKUKYLÄ, painettu 2002.

Uusi kohde 11. Isokangas 2 1000012927

Määrittely ja mj-luokka: muinaisjäännösryhmät, kivirakenteita. II/III
Ajoitus: historiallinen?
Peruskartta: 2533 09 II
Koordinaatit: x = 7246 800, y = 3427 570, z = 25,00
Kylä, kylänosa: Etelä-li, Asemankylä

Kohde sijaitsee lin kirkosta noin 4 km itäkaakkoon, rautatiesillasta noin 1,3 km etelään, Liesojasta noin 600 m luoteeseen, rautatien itäpuolella.

Isokankaan laella on havaittavissa runsaasti ihmisen toiminnasta kertovia ilmiöitä, joista osa olisi mahdollista tulkita esihistoriallisiksi, mutta jotka voivat myös kokonaisuudessaan selittyä varsin moderneilla toiminnoilla. Lakialueen korkeimmat osat ovat liki kauttaaltaan pääosin pienehköistä, miehennostannaisista kivistä koostuvaa rakkakivikkoa. Laella on sijainnut kolmiomittaustorni, joka on lahottuaan kaatunut kivirakan päälle. Kolmiomittaustornin hirsien tueksi on tornia rakennettaessa kasattu kiviröykkiöitä, jotka puurakenteitten muutamien kymmenien vuosien päästä täysin tuhouduttua tulevat erehdyttävästi muistuttamaan esihistoriallisia kivilatomuksia.

Kolmiomittaustornin rakenteisiin liittyvien latomusten lisäksi rakassa on useissa paikoissa havaittavissa kivirakenteita, jotka selvästi ovat ihmiskätten tekoa, mutta joiden ajoitus jää epäselväksi. Kuitenkin voidaan todeta rakassa olevan sekä ihmisen kaivamia kuoppia että selvästi tarkoituksellisesti koottuja kiviröykkiöitä. Lisäksi havaittiin, että yhden rakkaan kaivetun kuopan pohjalla oli iskettyä kvartsia, ilmiselvästi rakan pinnalla olevasta suuresta kvartsikimpaleesta työstettyä. Iskoksissa oli kuitenkin epäilyttävän vähän sammalta ja jäkälää, ja hyvin pieniäkin iskoksia oli aivan rakan pinnalla. Nämä seikat antavat aiheen olettaa, että kvartsin työstö ei ole esihistoriallisena aikana tapahtunutta.

Isokankaan laella voidaan nähdä olleen vähintäänkin historiallista merkitystä, josta kolmiomittaustornin rakenteet edelleen muistuttavat. Inventoinnin aikana tavattujen paikallisasukkaiden mukaan paikka on myös ollut kauan suosittu käyntikohde. Kohteeseen liittyy lisäksi alueellisesti huomattavia luonnonhistoriallisia arvoja – kyseessä on inventoinnissa läpikäydyn alueen kenties huomattavin jokseenkin luonnontilassa säilynyt muinainen rantakivikko. Täysin ei voida sulkea pois myöskään kohteeseen kohdistuneen esihistoriallisen aktiviteetin mahdollisuutta, joten kohde syytä pyrkiä säilyttämään ennallaan.

Kohde tarkastettu: 28.10.2008

Aiemmat tutkimukset: -

Kuvat: ks. kuvaliite, kuvat 23 - 26

Kartta: Peruskarttaote 2533 09 II, painettu 2002.

Uusi kohde 11. Isokangas 2



PK 2533 09 II

S. Viljanmaa, lin Asemankylän osayleiskaava-alueen inventointi 2008
x = 7246 800, y = 3427 570, z = 25,00



Kuva 1. Pentinkangas (139010011). Röykkiöt 4 ja 5, kuvattu pohjoisesta.



Kuva 2. Pentinkangas (139010011). Röykkiöt 1-3, kuvattu pohjoisesta.



Kuva 3. Kiviharju (139010012). Keittokuoppia itäosan hongikossa. Kuvattu lännestä.



Kuva 4. Rautatiesilta NW (139010031). Kivipöytä, kuvattu idästä.



Kuva 5. Liedes (139010038). Eteläisempi röykkiö, kuvattu idästä.



Kuva 6. Isokangas (139010039). Röykkiö harjanteen laella, kuvattu etelästä.



Kuva 7. Huopisenoja (139010041). Röykkiö 1, kuvattu lännestä.



Kuva 8. Huopisenoja (139010041). Röykkiö 2, kuvattu etelästä.



Kuva 9. Raasakkasuvanto (uusi kohde 1.) Tervahauta, kuvattu kaakosta.



Kuva 10. Raasakkasuvanto (uusi kohde 1.) Palvaussauna ja vanhoja maatalouskoneita tervahaudan reunalla. Kuvattu luoteesta, tieltä päin.



Kuva 11. Pääkkölänoja (uusi kohde 2.) Tervahauta, kuvattu kaakosta, notkelmasta päin.



Kuva 12. Tuomola 1 (uusi kohde 3.) Tervahauta, kuvattu koillisesta.



Kuva 13. Sorosenperä (uusi kohde 4.) Tervahauta, kuvattu pohjoisluoteesta.



Kuva 14. Sorosenperä (uusi kohde 4.) Kuoppa 3, kuvattu itäkaakosta.
Oikealla taaempana polun vieressä kuoppa 2.



Kuva 15. Mäkelänmutka 1 (uusi kohde 5.) Tervahaudat Liesojan pohjoisrannalla, kuvattu lounaasta Liesojan takaa pienkoneille tarkoitetun lentokentän laidalta.



Kuva 16. Mäkelänmutka 2 (uusi kohde 6.) Tervahauta, kuvattu pohjoisesta.



Kuva 17. Mäkelänmutka 2 (uusi kohde 6.) Maakuoppa, kuvattu idästä.
Taaempänä polun takana tervahauta Liesojaan laskevan törmän partaalla.



Kuva 18. Mäkelänmutka 2 (uusi kohde 6.) Kuonaa maakuopasta, kuvattu hiekkatiellä.



Kuva 19. Uiskari 1 (uusi kohde 7.) Keittokuoppa, kuvattu pohjoisesta.



Kuva 20. Uiskari 2 (uusi kohde 8.) Pyyntikuopat 1 ja 2, kuvattu koillisesta.



Kuva 21. Tuomola 2 (uusi kohde 9.) Keittokuoppa 1, kuvattu idästä.



Kuva 22. Tuomola 3 (uusi kohde 10.) Pyyntikuopat 4 ja 5, kuvattu pohjoisesta.



Kuva 23. Isokangas 2 (uusi kohde 11.) Isokankaan laen kivirakkaa, kuvattu lounaasta.



Kuva 24. Isokangas 2 (uusi kohde 11.) Kolmiomittaustornin rauniot, kuvattu koillisesta.



Kuva 25. Isokangas 2 (uusi kohde 11.)
Rakkakuoppa Isokankaan laella, kuvattu pohjoisesta.



Kuva 26. Isokangas 2 (uusi kohde 11.) Kuoppia, kvartsikimpale ja työstettyä kvartsia
Isokankaan laen kivirakassa kolmiomittaustornin raunioiden lähellä, kuvattu etelästä.