

ARKEOL. OS. 141 / 4.10.2001

M

**METSÄHALLITUKSEN JOKIVARSIPALSTOJEN ARKEOLOGINEN
INVENTOINTI**

Ii, Kuivaniemi, Pudasjärvi, Yli-Ii ja Ylikiiminki

17.-18.5. ja 11. - 15.6.2001

Eija Ojanlatva

Metsähallituksen Oulujoen pohjoispuolisten rannikkojokien (Luu-, Kuiva-, Hamarin-, Kivi-, Olhavan-, Siuruan-, Ii-, Kiiminki- ja Sanginjoki) sekä Oijärven rantapalstojen arkeologisen inventoinnin tarkoituksena oli selvittää, onko kyseisillä lomarakennuspaikoiksi suunnitelluilla palstoilla muinaisjäännöksiä, jotka estäisivät rakentamista. Alkutyönä oli selvittää arkistotaineiston perusteella, onko palstoille tai niiden läheisyyteen merkitty muinaisjäännöksiä. Toinen mahdollisuus muinaisjäännösten paikallistamiseen oli korkeuskäyrien ja palstojen maaperän tutkiminen peruskarttaotteiden ja maaperäkarttojen avulla. Palstojen maaperästä oli myös maininnat FL Hannu Kemiläisen vuonna 2000 valmistuneessa raportissa.

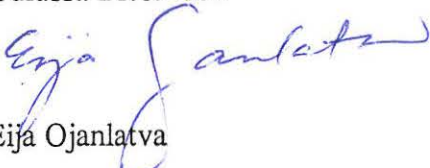
Inventointia edeltäville arkistotöille ja materiaalin hankinnoille oli Metsähallituksen toimeksiannossa varattu 3 päivää, jotka toteutettiin 14.-16.5.2001. Arkistotöiden aikana oli havaittavissa ainoastaan yksi rantapalsta (Kuivajoki 6), jossa oli muinaisjäännös, nimittäin kivikauteen ajoittuva esikeraaminen asuinpaikka Kuivaniemi 17 Veskankangas (3). Kyseinen asuinpaikka levittäytyy koko rantapalstan alueelle. Se kuuluu muinaisjäännösrekisterin perusteella rauhoitusluokkaan II eli kohteen arvon selvittäminen edellyttää tarkempia tutkimuksia, ja se on suojeltu Muinaismuistolain perusteella.

Kiireellisimmät maastokohteet käytiin läpi 17.-18.5.2001. Kiireellisimpinä voitiin pitää Yli-Iin kunnan alueella olevia Iijoen rantapalstoja, sillä Iijoelta on viime vuosikymmenenä löytynyt paljon uusia muinaismuistokohteita. Muut kohteet, joissa muinaisjäännöksiä oli arkistotietojen perusteella eniten palstojen läheisyydessä, sijaitsivat Ylikiimingin kunnan alueella Sanginjoella ja Kiiminkijoella. Loput kohteet käytiin läpi 11. - 15.6.2001.

Inventoinnissa ei havaittu palstoilta yhtäkään varmaa esihistoriallista muinaisjäännöstä Kuivaniemen Veskankankaan asuinpaikan lisäksi. Muutamilla palstoilla oli epämääräisiä kuopanteita, mutta niiden podsolimaannos oli normaali, ja ne ovat mitä ilmeisimmin muodostuneet vanhoista puun kaadoista. Historialliseen aikaan sijoittuvia jäännöksiä sen sijaan olivat tervahaudat ja niihin liittyvät kuopanteet, joita havaittiin Kiiminkijoen (palsta 3), Sanginjoen (palsta 2), Iijoen (palsta 1) ja Luujoen (palsta 7) varsilta.

Palstat, joista on esihistoriallisia tai historiallisia kohteita, on lueteltu seuraavaksi samassa järjestyksessä kuin Hannu Kemiläisen raportissa, eli alkaen Luujoelta Oulun pohjoispuolelta ja päättyen Sanginjoelle, Oulun itäpuolelle.

Oulussa 21.6.2001


Eija Ojanlatva

KUIVANIEMI, LUUJOKI, ALASUO

PERUSTIEDOT

Mj-tyyppi:	valmistuspaikat
Tyyppin rakenne:	tervahaudat
Ajoitus:	historiallinen
Rauhoitusluokka:	2
Lukumäärä:	1
Peruskartta:	2543 07 HEINIKOSKI
Merkitty peruskartalle:	ei merkitty
Koordinatit:	x = 7289 86; y = 3426 31; z=62,5 - 65
Koordinaattiselite:	otettu tervahaudan keskeltä
Maastomerkintä:	ei merkitty
Pinta-ala:	8 x 8 m
Etäisyystieto:	noin 18 km Kuivaniemen kirkolta koilliseen

OMISTAJATIEDOT

Alue tai rekisterikylä:	Alasuo
Tila:	1003/350 (MH:n sisäinen koodi)
Omistaja:	Valtionmaa, Metsähallitus
Osoite:	PL 81, 90101 Oulu

ARKISTOTIEDOT

-

INVENTOINTI 2001

Aika:	Eija Ojanlatva 15.6.2001
Karttaotteet:	2543 07 Heinikoski, 1:20 000. Helsinki 1995.

LYHYT KOHDEKUVAUS

Kohde sijaitsee Kuivaniemen kirkosta 18 km koilliseen, Luujoen itärannalla, rajoittuen aivan rantaan. Paikalla on tervanhauta laskuojineen.

TUTKIMUSKERTOMUS

Sijainti ja maasto

Kohde sijaitsee Kuivaniemen kirkolta 18 km koilliseen, Luujoen kylällä virtaavasta Rautaojasta noin 1,3 km pohjoiseen. Kohde on Luujoen itärannalla, ja noin 100 m Luujoelle menevän tien no 18814 länsipuolella. Paikan kasvillisuus on koivuvaltaista sekametsää, puolukka-mustikka - tyyppiä. Maaperä on hiekkaa, rantatörmä kuiva ja tulvarajan yläpuolella.

Kohteen kuvaus

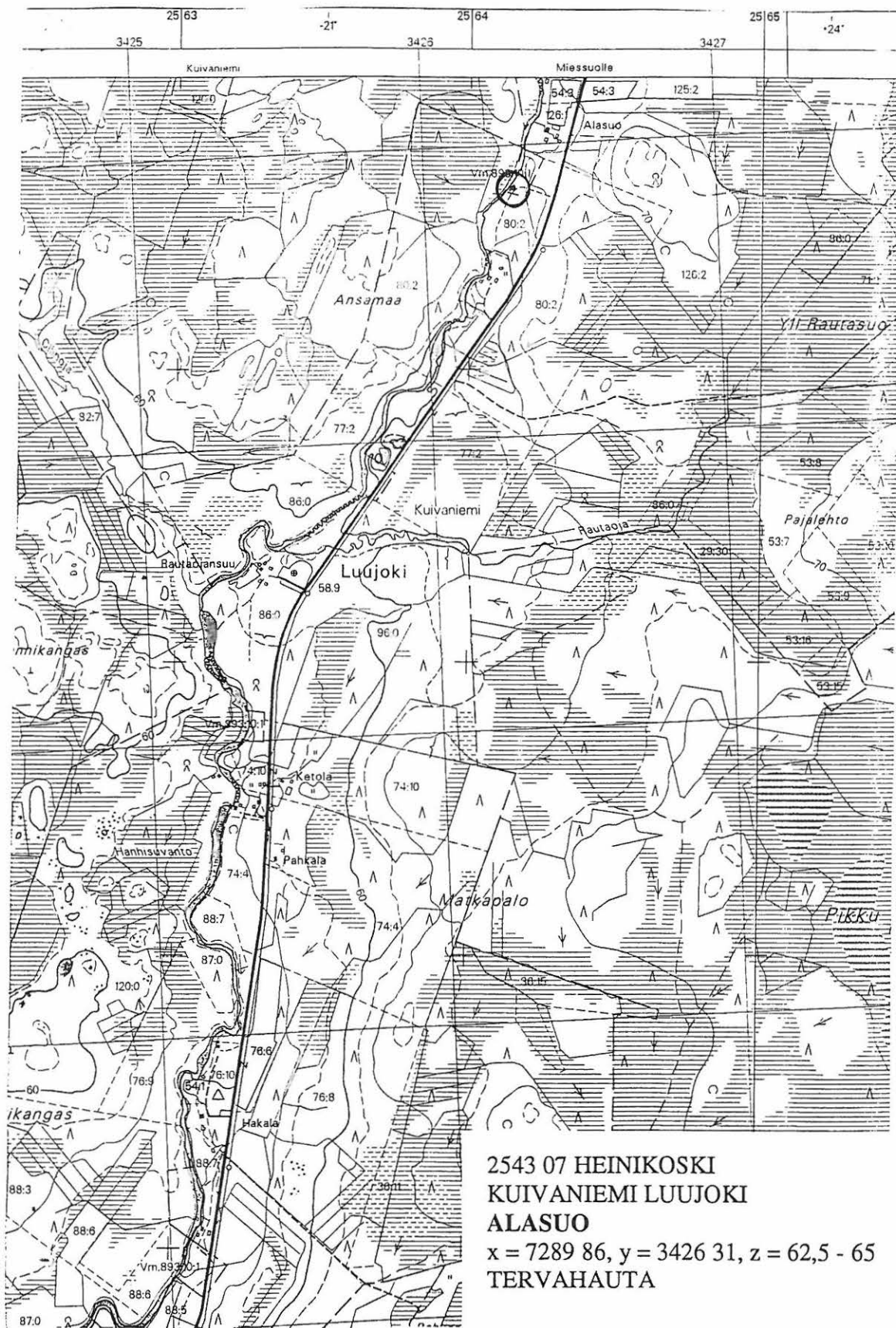
Palstalla on tervanhauta, joka on säilynyt hyvin. Sen halkaisija on noin 8 m ja syvyys vajaa metri. Haudan vallit ovat noin 2 m leveät ja vajaan 2 metrin laskuoja laskee Luujokeen.

Luokitusehdotus

Luokka 2. Kohteen arvon selvittäminen edellyttää tarkempia tutkimuksia.

Oulussa 21.06 2001


Eija Ojanlatva



2543 07 HEINIKOSKI
 KUIVANIEMI LUUJOKI
 ALASUO
 x = 7289 86, y = 3426 31, z = 62,5 - 65
 TERVAHAUTA

KUIVANIEMI 17 VESKANKANGAS (3)

PERUSTIEDOT

Mj-tyyppi:	asuinpaikat
Tyyppin rakenne:	asuinpaikka
Ajoitus:	kivikautinen
Rauhoitusluokka:	2
Lukumäärä:	vaikea määrittää
Peruskartta:	3521 07 RUOHOLA
Merkitty peruskartalle:	ei merkitty
Koordinatit:	x = n. 7289 16 - 52; y = n. 3442 28 - 60; z = 90
Koordinaattiselite:	ääripisteet
Maastomerkintä:	ei merkitty
Pinta-ala:	noin 320 x 360 m
Etäisyystieto:	Kuivaniemen kirkosta noin 29 km itäkoilliseen

OMISTAJATIEDOT

Alue tai rekisterikylä:	Veska/Veskankangas
Tila 1:	1016/93.1,2,3, 92, 92.2 (MH:n sisäinen koodi)
Omistaja:	Valtionmaa, Metsähallitus
Osoite:	PL 81, 90101 Oulu

ARKISTOTIEDOT

	lahjoitus	KM 14 202
	lahjoitus	KM 19 942
Ville Luho	kaiv. 1958	KM 14 535:1-403 KM 18 765 KM 18 791
Liisi Erä-Esko	tark. 1976	KM 19 941
Eeva-Liisa Schulz	tark. 1987	KM 23 791
Tuija Wallenius	kaiv. 1988-1992	KM 24 423:1-1080 KM 24 928:1-3491 KM 25 800:1-2353 KM 26 699:1-2650 KM 27 365:1-
Markku Mäki vuoti	inv. 1992	-

INVENTOINTI 2001

Aika:	Eija Ojanlatva 14.6.2001
Karttaotteet:	3521 07 Ruohola, 1:20 000. Helsinki 1982.

LYHYT KOHDEKUVAUS

Kohde sijaitsee noin 29 km Kuivaniemen kirkosta itäkoilliseen, Kuivajoen Veskannivan yläpuolella. Joen etelärannalla on osittain tutkittu esikeraaminen asuinpaikka, jonka laajuutta on vaikea määrittää.

TUTKIMUSKERTOMUS

Sijainti ja maasto

Kohde sijaitsee noin 29 km Kuivaniemen kirkosta itäkoilliseen, Kuivaniemeltä Harjulaan menevän tien no 852 pohjoispuolella. Kohde on Kuivajoessa olevan Veskannivan yläpuolella, joen etelärannalla. Alueelta on otettu aiemmin maa-aineksia noin 0,5 ha:n alalta. Palstan itäreunassa on Veskan laavu. Kasvillisuus on suurelta osin kanerva-jäkälä- ja variksenmarja-puolukka -tyypin mäntykangasta, rannassa on kuusivaltaista kangasta. Soramontun alueella on mäntytaimikkoa ja soramontun pohjaveden vaivaamilla alueilla pensaikkoa. Maaperä on hiekkaa ja soraista hiekkaa.

Kohteen kuvaus

Alueella on laaja esikeraaminen asuinpaikka, jonka laajuutta ei voi maan päälle näkyvästi määrittää. Asuinpaikan laajuus on määritetty paikalla tehtyjen kaivausten perusteella.

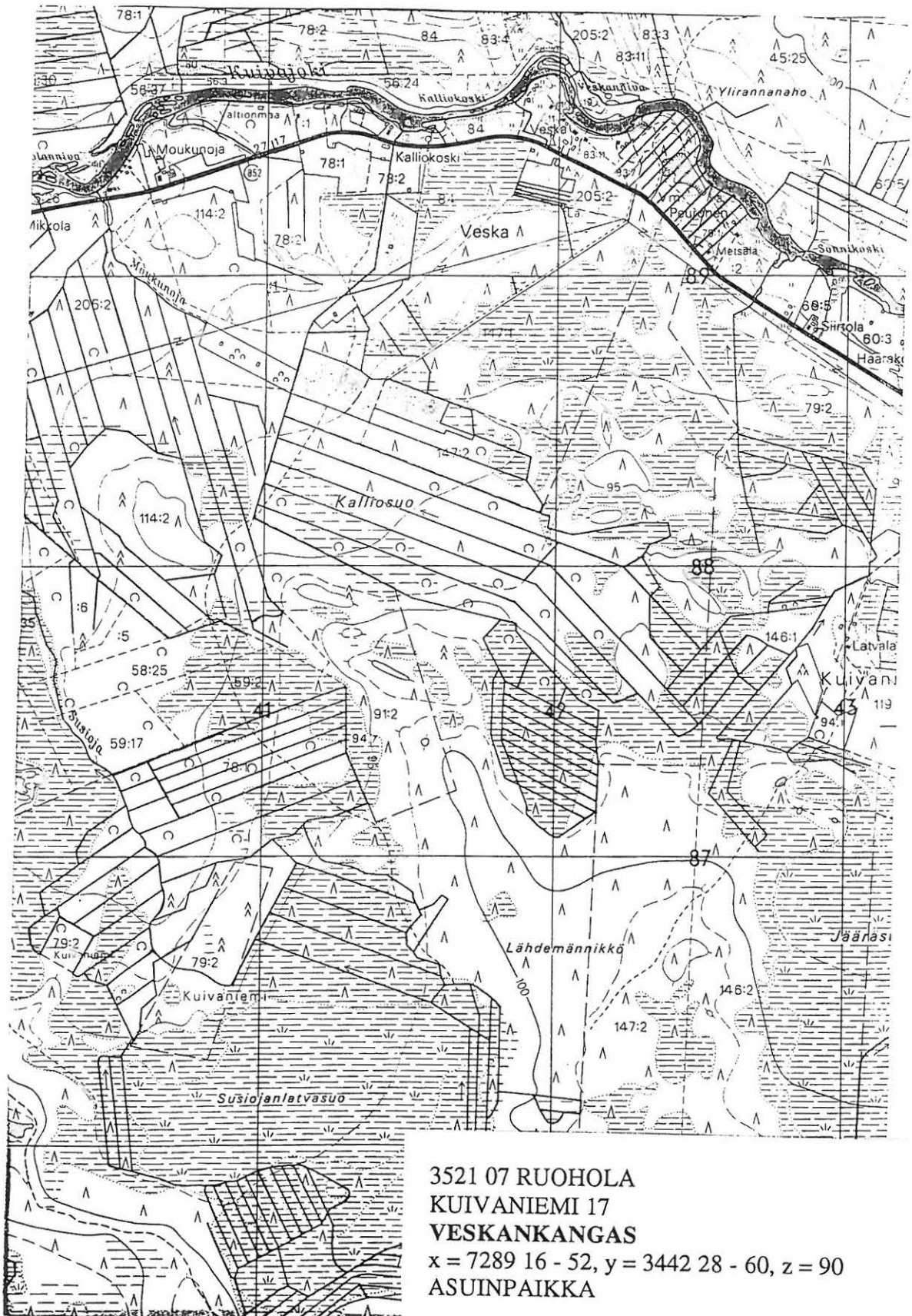
Luokitusehdotus

Luokka 2. Kaivauksista huolimatta: kohteen arvon selvittäminen edellyttää tarkempia tutkimuksia.

Oulussa 21.06.2001



Eija Ojanlatva



YLI-II, PANKINAHO

PERUSTIEDOT

Mj-tyyppi:	valmistuspaikat
Tyyppin rakenne:	tervahaodat
Ajoitus:	historiallinen
Rauhoitusluokka:	2
Lukumäärä:	1
Peruskartta:	3512 10 PAHKAKOSKI
Merkitty peruskartalle:	ei merkitty
Koordinatit:	x = 7251 55; y = 3458 61; z = 77,5 - 80
Koordinaattiselite:	keskipiste
Maastomerkintä:	ei merkitty
Pinta-ala:	noin 8 x 8 m
Etäisyystieto:	noin 13 km Yli-Iin kirkolta länteen

OMISTAJATIEDOT

Alue tai rekisterikylä:	Pankinaho
Tila:	-
Omistaja:	Valtionmaa, Metsähallitus
Osoite:	PL 81, 90101 Oulu

ARKISTOTIEDOT

-

INVENTOINTI 2001

Aika:	Eija Ojanlatva 18.5.2001
Karttaotteet:	3512 10 Pahkakoski, 1:20 000. Helsinki 1981.

LYHYT KOHDEKUVAUS

Kohde sijaitsee noin 13 km Yli-Iin kirkolta länteen, Iijoen pohjoisrannalla, aivan rannan tuntumassa. Kohteen pohjoispuolitse kulkee tie 854 noin 20-30 m etäisyydellä. Paikalla on yksi tervahauta, jossa on juoksutusoja Iijokeen.

TUTKIMUSKERTOMUS

Sijainti ja maasto

Kohde sijaitsee noin 13 km Yli-Iin kirkolta länteen, Iijoen pohjoisrannalla, Sotioperän ja Pankinahan talojen välisellä alueella. Pahkakosken kylälle kohteesta on noin 3 km. Kohteen pohjoispuolella on tie no 854, joka kulkee Yli-Iistä Oulu-Kuusamo -tielle no 20. Palstalla, jossa tervahauta sijaitsee, on veneenpitopaikka. Noin 0,5 km kohteesta etelään on Mustalamminkangas ja Kärnänsuo Iijoen eteläpuolella. Alueen kasvillisuus on puolukkatyyppin mäntykangasta. Maaperä on moreenia.

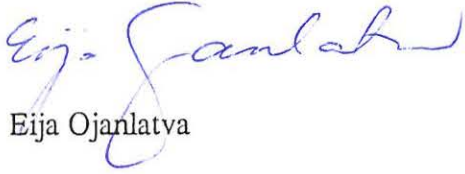
Kohteen kuvaus

Kohteessa on palstan länsilaidalla, aivan rannan tuntumassa tervahauta juoksuojiineen. Sen halkaisija on noin 8 m, vallien paksuus vaihtelee 1,5 - 2 metriin. Tervahaudan syvyys on noin metri. Juoksuoja laskee Iijokeen.

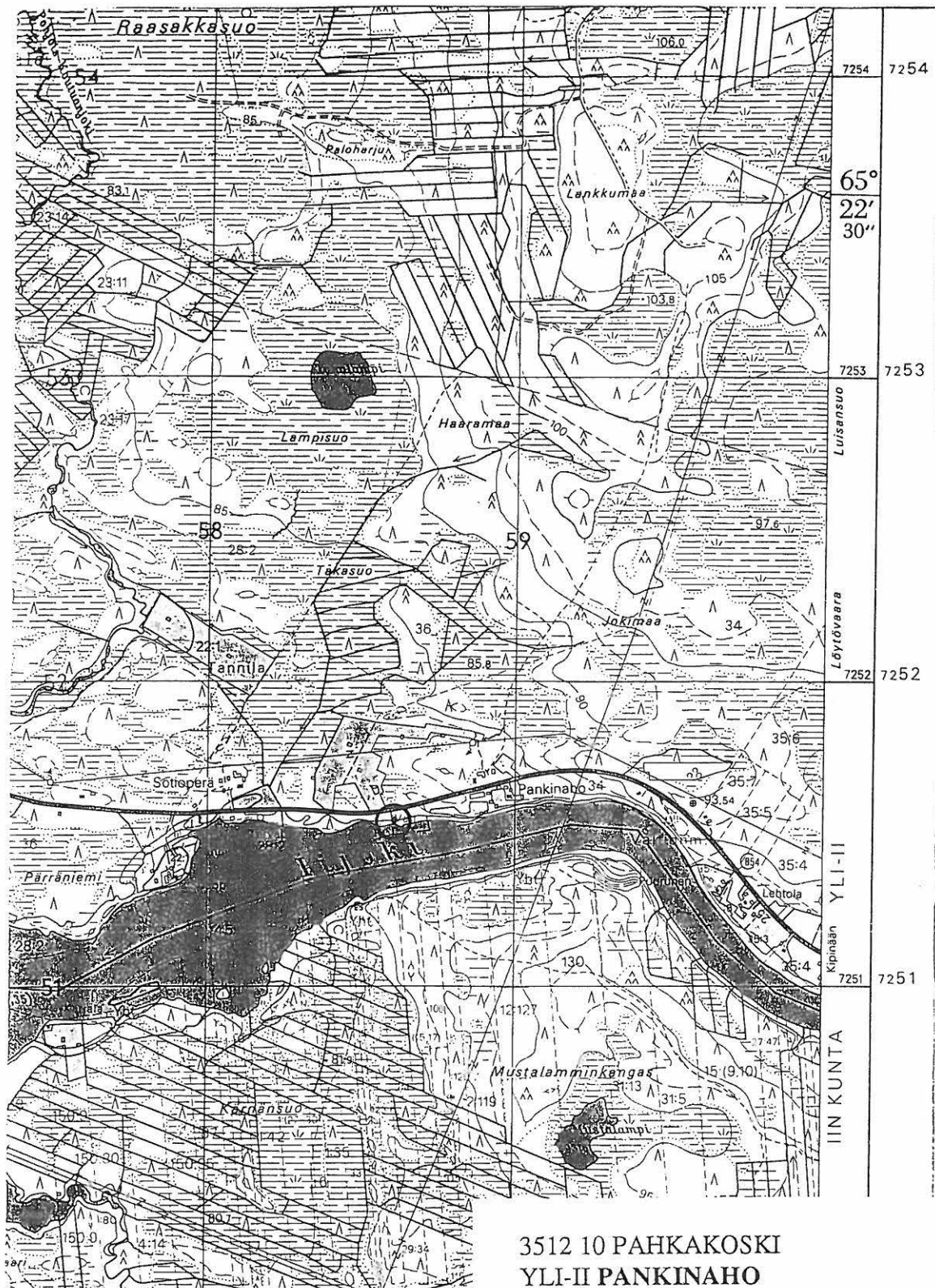
Luokitusehdotus

Luokka 2. Kohteen arvon selvittäminen edellyttää tarkempia tutkimuksia.

Oulussa 21.06.2001



Eija Ojanlatva



3512 10 PAHKAKOSKI
 YLI-II PANKINAHO
 x = 7251 55, y = 3458 61, z = 77,5 – 80
 TERVAHAUTA

15'
 10"
 Koutuanaja
 3458
 3458

YLIKIIMINKI, PIKKARALA

PERUSTIEDOT

Mj-tyyppi:	valmistuspaikat
Tyyppin rakenne:	tervahaudat
Ajoitus:	historiallinen
Rauhoitusluokka:	2
Lukumäärä:	2+3
Peruskartta:	3424 08 PUOLIVÄLINHARJU
Merkitty peruskartalle:	ei merkitty
Koordinatit:	tervahauta 1: x = 7202 30; y = 3484 81; z = n. 110 tervahauta 2: x = 7202 33; y = 3484 77; z = n. 110 kuoppa 1: x = 7202 14; y = 3484 91; z = n. 110 kuoppa 2: x = 7202 29; y = 3484 84; z = n. 110 kuoppa 3: x = 7202 30; y = 3484 82; z = n. 110
Koordinaattiselite:	keskipiste
Maastomerkintä:	ei merkitty
Pinta-ala:	tervahauta 1: n. 15 x 15 m tervahauta 2: n. 10 x 10 m kuoppa 1: n. 1,5 x 2 m kuoppa 2: n. 1 x 1 m kuoppa 3: n. 2 x 1 m
Etäisyystieto:	noin 38 km Ylikiimingin kirkolta itäkaakkoon

OMISTAJATIEDOT

Alue tai rekisterikylä:	Pikkarala
Tila:	kuviot 184.1, 183.1 ja 168.1 (MH:n sisäinen koodi)
Omistaja:	Valtionmaa, Metsähallitus
Osoite:	PL 81, 90101 Oulu

ARKISTOTIEDOT

-

INVENTOINTI 2001

Aika:	Eija Ojanlatva 17.5.2001
Karttaotteet:	3424 08 Puolivälinharju, 1:20 000. Helsinki 1996.

LYHYT KOHDEKuvaus

Kohde sijoittuu noin 38 km Ylikiimingin kirkolta itäkaakkoon, Kiiminkijoen eteläpuolelle, Huoseuslammen suvantopaikan ja Huoseuskosken yläpuolelle. Kohteessa on kaksi historialliselle ajalle ajoittuvaa tervahautaa ja kolme ilmeisesti niihin liityvää kuopannetta, joista kahdesta (kuopat 1 ja 2) tuli maakairalla kairattaessa hiiltä.

TUTKIMUSKERTOMUS

Sijainti ja maasto

Kohde sijoittuu noin 38 km Ylikiimingin kirkolta itäkaakkoon, Kiiminkijoen eteläpuolelle, Huoseuslammen suvantopaikan ja Huoseuskosken yläpuolelle. Kohteen eteläpuolelle jää tie 836, josta erkanee Multiharjun kohdalla metsäautotie pohjois-luoteeseen, joka vie kohteelle. Tervahaudat jäävät metsäautotien ja Kiiminkijoen väliin kapealle, noin 40 metriä leveälle,

hakkaamattomalle alueelle. Joen vastarannalla on tällä kohtaa Kassarakangas ja Kettukangas, sekä Pikkaralan talo. Metsä on tällä rantakaistaleella nuorehkoa puolukka-mustikka -tyypin mäntykangasta. Muutoin palsta on hakattu ja osittain myös aurattu. Auratulle alueelle on istutettu männyntaimia. Maaperä on hiekkaa.


Kohteen kuvaus

Kohde sijoittuu noin 38 km Ylikiimingin kirkolta itäkaakkoon, Pikkaralan talon vastarannalle. Kohteessa on kaksi tervahautaa ja kolme niihin liittyvää kuoppaa. Tervahaudat ovat molemmat noin 15 m halkaisijaltaan, ja niissä on 3 m paksut vallit. Juoksuojat laskevat Kiiminkijokeen, luoteeseen. Kuoppa 1 on noin 2 x 1,5 m kokoinen, luode-kaakko -suuntainen painauma. Sen syvyys on noin 40 cm. Kuoppa 2 on pyöreähkö, halkaisijaltaan noin 1,5 metrin kokoinen painauma. Sen syvyys on noin 60 cm. Kuoppa kolme on noin 2 x 1 metrin kokoinen luode-kaakko -suuntainen painauma tervahaudan 1 kyljessä. Sen syvyys on noin 50 cm. Kahdesta kuopasta tuli maakairalla kairattaessa hiiltä (kuopat 1 ja 2). Kuopat liittyvät paikalla tapahtuneeseen tervanpolttoon.

Luokitusehdotus

Luokka 2. Kohteen arvon selvittäminen edellyttää tarkempia tutkimuksia.

Oulussa 21.06.2001



Eija Ojanlatva



3424 08 PUOLIVÄLINHARJU
 YLIKIIMINKI PIKKARALA
 x = 7202 14 - 33, y = 3484 77 - 91, z = 110
 TERVAHAUTOJA JA KAIVANTOJA

YLIKIIMINKI	Valt.	UTA
3484		
		+5'

YLIKIIMINKI, HEVOSKANGAS

PERUSTIEDOT

Mj-tyyppi:	valmistuspaikat
Tyyppin rakenne:	tervahaudat
Ajoitus:	historiallinen
Rauhoitusluokka:	2
Lukumäärä:	1
Peruskartta:	3424 08 PUOLIVÄLINHARJU
Merkitty peruskartalle:	ei merkitty
Koordinatit:	x = 7200 58; y = 3480 72; z = n. 100
Koordinaattiselite:	keskipiste
Maastomerkitä:	ei merkitty
Pinta-ala:	noin 13 x 13 m
Etäisyystieto:	noin 25 km Ylikiimingin kirkolta kaakkoon

OMISTAJATIEDOT

Alue tai rekisterikylä:	Hevoskangas
Tila:	-
Omistaja:	Valtionmaa, Metsähallitus
Osoite:	PL 81, 90101 Oulu

ARKISTOTIEDOT

-

INVENTOINTI 2001

Aika:	Eija Ojanlatva 17.5.2001
Karttaotteet:	3424 08 Puolivälinharju, 1:20 000. Helsinki 1996.

LYHYT KOHDEKUVAUS

Kohde sijoittuu noin 26 km Ylikiimingin kirkolta kaakkoon, Sanginjoen pohjoisrannalle, Hevoskankaan länsireunalle. Kohteessa on yksi tervahauta, joka ajoittuu historialliselle ajalle.

TUTKIMUSKERTOMUS

Sijainti ja maasto

Kohde sijoittuu noin 26 km Ylikiimingin kirkolta kaakkoon, Sanginjoen pohjoisrannalle, Hevoskankaan länsireunalle. Kohteen läheisyyteen, noin 350 metrin etäisyydelle kulkee Hevoskankaalle tiestä 836 etelään erkaneva metsäautotie. Tervahaudan itäpuolella, joen rannassa on muutaman kymmenen metrin etäisyydellä laavu. Kasvillisuus on rantatörmällä kosteaa mustikka-tyypin kuusimetsää. Maaperä on moreenia.

Kohteen kuvaus

Kohde sijoittuu noin 26 km Ylikiimingin kirkolta kaakkoon, Sanginjoen pohjoisrannalle, Hevoskankaan länsireunalle. Kohteessa on yksi tervahauta, jonka halkaisija on noin 13 m. Vallit ovat 1,5 – 2 m leveät ja haudan syvyys on noin metri. Juoksutusoja laskee Sanginjokeen.

Luokitusehdotus: Luokka 2. Kohteen arvon selvittäminen edellyttää tarkempia tutkimuksia.

Oulussa 21.06.2001


Eija Ojanlatva

