

**IKAALINEN  
IKAALISTEN KYLPYLÄN ETELÄPUOLEN ASEMAKAAVA-ALUEEN  
ARKEOLOGINEN OSAINVENTOINTI 2001**

Aija Teinonen  
Maakunnallinen yksikkö  
Tampereen museot 2001

IKAALINEN  
 IKAALISTEN KYLPYLÄN ETELÄPUOLEN ASEMAKAAVA-ALUEEN ARKEOLOGINEN  
 OSAINVENTOINTI 2001

**SISÄLLYSLUETTELO**

<b>1. JOHDANTO</b> .....	3
1.1. Yleistä .....	3
1.2. Tutkimusalue.....	3
1.3. Aiemmat tutkimukset.....	4
1.4. Inventoinnin tavoitteet ja metodit .....	4
1.5. Inventoinnin tulokset .....	5
<b>2. LUETTELO INVENTOINTIKOhteista</b> .....	6
<b>3. YLEISKARTTA</b> .....	7
Ote peruskartasta PK 2122 09 KILVAKKALA. Inventointialue ja -kohteet.	
<b>4. INVENTOINTIKOhteet</b> .....	8
<b>4.1. Kiinteät esihistorialliset muinaisjäännökset</b> .....	8
4.1.1. Kylpylä [1], kivikautinen asuinpaikka.....	8
4.1.2. Heinistön lava [2], kivikautinen asuinpaikka.....	15
<b>4.2. Muut kohteet</b> .....	19
4.2.1. Kylpylä, golfin harjoittelurata [3], epäilty kivikautinen muinaisjäännösalue, ei muinaisjäännös.....	19
4.2.2. Kuivaniemi [4], epäilty muinaisjäännösalue, ei muinaisjäännös .....	22
<b>ARKISTOLÄHTEET ja KIRJALLISUUS</b> .....	24
<b>LYHENTEET</b> .....	24
<b>NEGATIIVILUETTELO</b> .....	25
<b>DIALUETTELO</b> .....	26
<b>LIITE: Löytöluettelo</b>	

IKAALINEN  
 IKAALISTEN KYLPYLÄN ETELÄPUOLEN ASEMAKAAVA-ALUEEN ARKEOLOGINEN  
 OSAINVENTOINTI 2000

## 1. JOHDANTO

### 1.1. Yleistä

Tampereen museoiden maakunnallinen yksikkö suoritti loppukesällä 2001 Ikaalisten kylpylän eteläpuolen asemakaava-alueen arkeologisen osainvoinnin Ikaalisissa. Tutkimukset suoritettiin Tampereen museoiden antaman asemakaavaluonnosta koskevan maankäyttölausunnon (diar. 106/5423/2001) ja Ikaalisten kaupungin 17.8.2001 lähettämän tilauksen perusteella. Inventointialueelta ei aiemmin tunnettu kiinteitä muinaisjäännöksiä. Museon lausunnossa todettiin kuitenkin, että topografisesti tarkasteltuna kaava-alueita voidaan pitää potentiaalisena uusien muinaisjäännösten löytymisen kannalta. Ennen kenttätöiden alkamista 2.8.2001 maakunnallisen yksikön tutkija, FM Vadim Adel suoritti alueella maastokatselmuksen, jonka perusteella tehtiin kenttätösuunnitelma ja valittiin koekuopittavat alueet. Osainvoinnin esi-, kenttätö ja raportin teki HuK Aija Teinonen Tampereen museoiden maakunnallisesta yksiköstä. Tutkimusapulaisena kenttä- ja jälkitöissä toimi fil. yo Riia Siltanen. Kenttätö suoritettiin 28.8.-30.8.2001, jälkitö ja raportti tehtiin 31.8.-7.9.2001 välisenä aikana. Inventoinnin valvojana on toiminut tutkija Vadim Adel, joka myös viimeisteli raportin julkaisemiskuntoon. Tutkimusten kokonaiskulut olivat n. 12 000 mk ja ne rahoitti Ikaalisten kaupunki.

### 1.2. Tutkimusalue

Ikaalinen sijaitsee Pirkanmaan länsiosassa. Sen naapurikuntia ovat Suodenniemi ja Hämeenkyrö (etelässä), Viljakkala ja Kuru (idässä), Parkano (pohjoisessa). Lännessä se rajautuu Satakunnassa sijaitseviin Kankaanpäähän ja Jämijärveen. Aluetta luoteesta kaakkoon halkova Kyrösjärvi on Ikaalisten vesireitin keskusjärvi (vedenpinnan korkeus 83,4 m mpy), joka kuuluu Kokemäenjoen vesistöön (Facta 2001, 397). Kyrösjärvi on kuroutunut itsenäiseksi altaaksi Itämeren Ancyliusjärvi -vaiheesta n. 8000 v. sitten. Samalla syntyi sen nykyinen lasku-uoma Kyröskoski, josta vedet purkautuivat aluksi Hämeenkyrön Kirkkojärven ja Mahnalanselän kohdalla olleeseen Litorinameren vuonomaiseen lahteen. Maankohoamisen aiheuttama kallistuminen laskee Kyrösjärven pintaa jatkuvasti. Lisäksi järven pintaa on laskettu keinotekoisesti jo 1800-luvulla, jolloin pinta laskettiin 2-3 m nykyiselle tasolle. Entiset rantatörmät ja -kivikot näkyvät nykypinnan yläpuolella 85 m korkeuskäyrän tuntumassa (Alhonen 1991, 55-56).

Ikaalisten alueen kallioperä on granodioriittia ja kvartsidioriittia. Jäätikön sulamisvaiheeseen liittyy mm. Kilvakkalasta Toivolansaareen ulottuva sorainen harjukso. Ikaalistenkin alue on vapautunut jääpeitteestä n. 9800-9500 vuotta sitten, mutta jääpeitteen tilapäisen uudelleen leviämisen merkinä Ikaalisten Vanhakauppalan alueella ja Läckälässä ovat moreenikerroksen peittämät lustosavet, jotka muodostuivat jään uudestaan sulaessa (Alhonen 1991, 18-19, 44-45).

Osainvointialue käsittää Kylpylän eteläpuolisen asemakaava-alueen, joka sijaitsee n. 1.5 km vanhasta kauppalasta länteen Läckälänlahden länsipuolella. Sen kaakkoisosana on Kuivaniemi,

topografialtaan luonnonmukaisena säilynyt soraharju, joka rajautuu Kyrösjärveen. Koekuopin tutkitut alueet sijaitsevat Kylpylän vieritse kulkevan Wegeliuksenkadun etelä- ja länsipuolella, entisellä peltoalueella, joka laskee loivasti lounaaseen ja on nykyisin kadun pohjoispäässä Kylpylän harjoitusgolfkenttänä, keskivaiheilla hotelli Termen kohdalla niittyä. Termen ja Kuivaniemeen johtavan tienhaaran välillä koekuopitettiin pienehköä mäntyvaltaista metsäharjannetta. Harjun alueen maaperä on soraa, mutta soramateriaali puuttuu Kuivaniemeen johtavan tien kohdalla; entisten peltojen pintamaa on hiesua ja pohja savea (Kylpylän eteläpuolen asemakaavan selostus, 5; ks. myös peruskarttaote PK 2122 09 KILVAKKALA ja otteet kaavakartasta 1:1000).

### 1.3. Aiemmat tutkimukset

Ikaalisten pitäjän Kyrösjärven länsipuolisen osan inventoi Mirja Koskimies 1969, jolloin löytyneet kivikautiset asuinpaikat ryhmittivät Kyrösjärven vanhan rantaviivan tuntumaan n. 90-95 m mpy korkeudelle sijaiten enimmäkseen nykyisillä peltoalueilla. Pääasiallisina löytöinä olivat kvartsit, keramiikka, pii ja useilta paikoilta poltetun saven tapaista ainetta, mahdollisesti jonkinlaista savitiivistettä.

Nyt osainventoinnissa tutkitulta alueelta ei ole aiempia löytöjä eikä kiinteitä muinaisjäänneksiä. Lähimmät kiinteät muinaisjäänneksiset sijaitsevat n. 1-2 km etelään: Änkö (mj.nro 5), Ala-Soini 1 ja 2 (mj.nro 8 ja 10), Hätävара (mj.nro 9), Tiilitehdas (mj.nro 11), Tapiainen (mj.nro 12) ja Kuivaniemestä n. 600 m koilliseen Kyrösjärven Vanhan kauppalan puolella sijaitseva Toivolansaari (mj.nro 15) (Pirkanmaan kiinteät muinaisjäänneksiset 1996).

### 1.4. Inventoinnin tavoitteet ja menetelmät

Ikaalisten Kylpylän eteläisen asemakaava-alueen arkeologinen osainventointi 2001 toteutettiin koekuopittamalla kolmessa kaavoitetussa kohteessa, jotka topografisten seikkojen ja lähimpien aiemmin tunnettujen kiinteiden muinaisjäänneksisten perusteella olivat potentiaalisimmat paikat mahdollisille kiinteille muinaisjäänneksille. Lisäksi Kuivaniemen harjualue tarkastettiin pintapuolisesti, samoin Wegeliuksenkadun länsipuolista tieleikkausta harjukohdassa Heinistön lavalta ja vedenottamolta kohti Kuivaniemen tienhaaraa.

Kenttätömenetelmiin kuuluivat mm. intuitiivinen koekuopitus, pintapoininta/leikkauksen tarkastelu lastan avulla ja muinaisjäänneksisten näkyvien rakenteiden visuaalinen havainnointi. Löydetyt kiinteät muinaisjäänneksiset dokumentoitiin valokuvaamalla ja merkitsemällä peruskartalle ja kaikki tarkastetut kohteet sitä tarkemmalle kartalle sekä sanallisin kuvauksin. Osainventoinnissa pyrittiin selvittämään jokaisen kohteen tarkka sijainti, laatu, laajuus ja kunto. Mittaukset maastossa suoritettiin 50 m:n mittanauhalla ja bussolin avulla.

Koekuopat kaivettiin topografian perusteella valittuihin helposti mitattaviin kohtiin. Kuoppien koko oli useimmiten 50 x 50 cm. Koekuopat kaivettiin puhtaaseen pohjamaahan tai muuten riittävän syväälle lapiolla ja lastoilla. Kaikki kaivettu maa seulottiin n. 20 cm paksuinen kerros kerrallaan, riippuen kaivetun maan seulottavuudesta. Koekuopat peitettiin kaivamisen jälkeen. Paikoitellen ennen koekuoppien kaivamista kohtaan tehtiin kairaus ns. T-piikillä maakerrosten tarkastamiseksi. Pintapoinintaa tehtiin harjulla tienleikkauksessa ja Kuivaniemen alueella harjun laen reunoilla, missä maanpinta oli rikottuna. Avoimia peltoalueita ei tutkimusalueeseen kuulunut.

### 1.5. Inventoinnin tulokset ja yhteenveto

Osainventoinnissa tarkastettiin yhteensä neljä kohdetta, joista kaksi muodostuvat kahdesta osa-alueesta. (ks. Luettelo inventointikohteista ja Otteet kaavakartasta 1:1000). Inventoinnissa löytyi **kaksi uutta kiinteää esihistoriallista muinaisjäännöstä** - kivikautiset asuinpaikat Kylpylä [kohde 1] ja Heinistön lava [2]. Kahdesta muusta kohteesta ei löytynyt merkkejä kiinteistä muinaisjäännöksistä (Kylpylä, golfin harjoitusrata [3] ja Kuivaniemi [4]). Löydetyt kivikautiset asuinpaikat sijaitsevat n. 88-92 m mpy korkeuskäyrien välillä harjanteiden yläosassa terasseilla ja niiden S-, SW- ja W-rinteillä, Kyrösjärven nykyisestä rannasta n. 35-120 m länteen/lounaaseen, Ikaalisten kirkolta n. 2 km W-suuntaan.

Kenttätöön tulosten perusteella ehdotamme osainventointialueen muinaisjäännöksistä kohteen Kylpylä [1] metsäsaarekkeessa sijaitsevaa osa-aluetta 1 kuuluvaksi rauhoitusluokkaan 1 (valtakunnallisesti merkittävä muinaisjäännös, jonka säilyminen on turvattava kaikissa olosuhteissa). Alue on melko hyvin säilynyt, löytöjä tuli suhteellisen runsaasti ja todennäköisesti kulttuurikerrosta on vielä jäljellä. Kohteen Kylpylä heinikolla sijaitsevaa osa-aluetta 2 ehdotamme kuuluvaksi rauhoitusluokkaan 2 (kohteen arvon selvittäminen edellyttää tarkempia tutkimuksia). Se sijaitsee entisellä pellolla ja ainakin osittain kulttuurikerros on sekoittunut/tuhoutunut kynnettäessä. Myös kohde Heinistön lava [2] kuuluu molemmilta osiltaan ehdotuksemme mukaan rauhoitusluokkaan 2. Kohdetta ei tutkittu tarkemmin, vaan melko runsaat löydöt tulivat tienleikkausta tarkastettaessa leikkauksen reunaa kevyesti lastalla ja pintapoiminnalla .

\* \* \*

Inventoinnin löydöt, mustavalkonegatiivit ja diat on luetteloitu ja arkistoitu Museoviraston arkeologian osaston kokoelmiin:

Löydöt: KM 32712 ja 32713 (diar. 6.9.2001)

Negatiivit: 120591-120596


Diat: 46033-46038




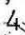
## 2. LUETTELO INVENTOINTIKOhteista

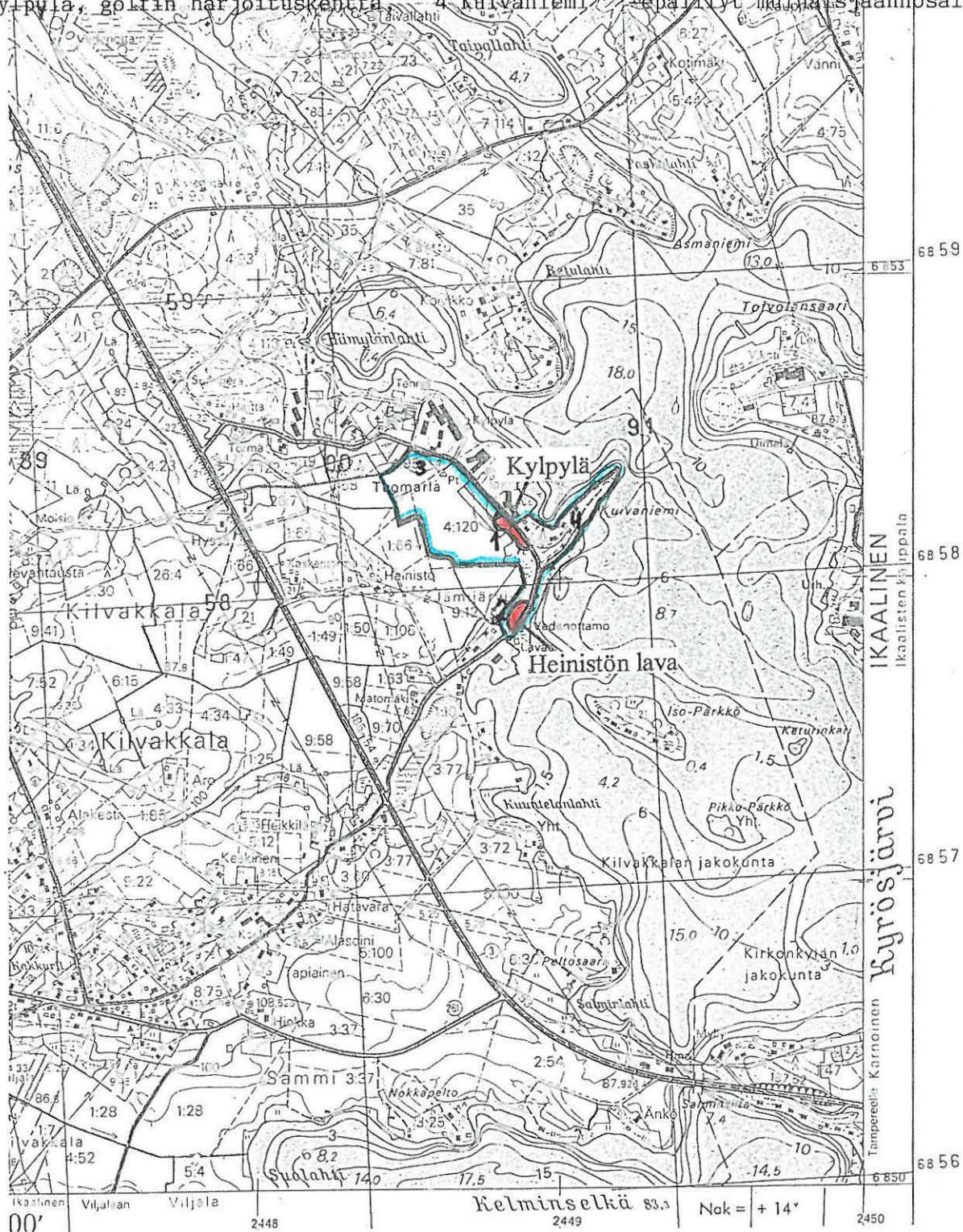
Inv. Nro	Kohteen nimi	Laji	Ajoitus	Mj-luok-ka	Mj.rek.nro	Sijainti (peruskartta ja koordinaatit)
1	Kylpylä	asuinpaikka	kivikausi	1/2	143 01 0033	Pk 2122 09 KILVAKKALA X = 6852 09-21, Y = 2448 78-90, Z = n. 88-92 m mpy
2	Heinistön lava	asuinpaikka	kivikausi	2	143 01 0034	Pk 2122 09 KILVAKKALA X = 6851 84-96, Y = 2448 83-91, Z = n. 87-92m mpy
3	Kylpylä, golfin harjoituskenttä	ei muinaisjäännös	-	-	-	Pk 2122 09 KILVAKKALA X = 6852 36-42, Y = 2448 51-61, Z = 89-94 m mpy
4	Kuivaniemi	ei muinaisjäännös	-	-	-	Pk 2122 09 KILVAKKALA X = 6852 02-37, Y = 2448 90-2449 19, Z = n. 84-96 m mpy

# IKAALINEN, KYLPYLÄN ETELÄPUOLEN ASEMAKAAVA-ALUE

Arkeologinen osainventointi 2001  
Ote peruskartasta 2122 09 KILVAKKALA  
Mk 1:20 000

 Inventointialueen rajat

- 1  Kivikautinen asuinpaikka, Kylpylä, X = 6852 09 – 21, Y = 2448 78 – 90, Z = n. 88 - 92
- 2  Kivikautinen asuinpaikka, Heinistön lava, X=6851 84-96, Y=2448 78-90, Z=n. 87-92 m mpy
- 3  Kylpylä, golfin harjoituskenttä, 4  Kuivaniemi, epäilyt muinaisjäännösalueet



## 4. INVENTOINTIKOhteet

### 4.1. KIINTEÄT ESIHISTORIAALLISET MUINAISJÄÄNNÖKSET

#### 4.1.1. Kylpylä [1], kivikautinen asuinpaikka

<b>Kunta:</b>	Ikaalinen
<b>Kylä:</b>	Kilvakkala
<b>Kohteen nimi:</b>	Kylpylä
<b>Muinaisjäännöstyyppi:</b>	asuinpaikat
<b>Tyypin tarkenne:</b>	-
<b>Lukumäärä:</b>	1
<b>Ajoitus:</b>	kivikautinen (kampakeraaminen?)
<b>Rauhoitusluokka:</b>	1/2
<b>Mj.rek.nro:</b>	143 01 0033
<b>Sijainti</b>	
Peruskartta:	2122 09 KILVAKKALA
Koordinaatit:	X = 6852 09-21
	Y = 2448 78-90
	Z = n. 88-92 m mpy
Koordinaattiselite:	muinaisjäännösalueen ääripisteet
Etäisyystieto:	Ikaalisten kirkosta n. 2 km W



120594 Kylpylä [1], yleiskuva asuinpaikan osa-alueesta 2. Taustalla osa-alue 1. W

**Merkitty peruskartalle:** ei merkitty  
**Maastomerkintä:** ei merkintää



**Hoito ja kunto:** Kohde sijaitsee Wegeliuksenkadun länsipuolella ja se jakautuu kahteen osa-alueeseen: *Osa-alue 1* sijaitsee mäntyä ja kuusta kasvavan harjanteen yläosassa ja sen S- ja SW-suuntaan viettävillä rinteillä. Osa-alue on hyvin säilynyt, vaikka puustoa on jonkin verran harvennettu ja oksia jäänyt maastoon. Pieni traktoritie kulkee alueen keskivaiheen poikki Wegeliuksenkadulta alapuoliseen pellon reunaan, muttei ole pahasti rikkonut maanpintaa.

*Osa-alue 2* sijaitsee entisellä peltoalueella, nykyisellä heinää kasvavalla niityllä Hotelli Termen edustalla. Kulttuurikerros on ainakin osittain sekoittunut kyntökerrokseen tai tuhoutunut pellonmuokkauksessa. Alueen N-osa rajoittuu sorapintaiseen pysäköintialueeseen.

**Soveltuvuus matkailu- tai nähtävyydenkohteeksi:** hyvä sijainnin puolesta. Kohde sijaitsee hyväkuntoisen tien varressa lähellä pysäköintialuetta. Tie on kuitenkin rauhoitettu yksityistieksi alkaen osa-alue 2:n kohdalta valtatie 3:lle asti. Ks. myös *Hoito ja kunto*.

#### **Tila- ja omistajatiedot**

*Osa-alue 1, metsäinen harjanne:*

Kylä: Kilvakkala  
 Tila (RN:o/nimi): 4:128  
 Omistaja: Helvi Wegelius, edunvalvoja Ola Luoto  
 Osoite: Toivolansaaren vanhainkoti, 39500 Ikaalinen  
 Edunvalvojan osoite: Ikaalisten Tili ja Kiinteistö Ky, Vanha Tampereentie 18 – 20, 39500 Ikaalinen  
 Kiinteistötunnus: 143-416-4-128

*Osa-alue 2, heinikko:*

Kylä: Kilvakkala  
 Tila (RN:o/nimi): 4:127  
 Omistaja: Ikaalisten Kylpylä Oy  
 Osoite: 39500 Ikaalinen  
 Kiinteistötunnus: 143-416-4-127

**Aiemmat tiedot:** -

**Aiemmat löydöt:** -

**Inventointi 2001:** tarkastus 28.-29.8.2001 Aija Teinonen, apulaisena Riia Siltanen  
**Löydöt:** KM 32712: 1-10 (keramiikkaa, kvartsi-iskoksia, mahd. kivilaji-iskos, palanutta luuta)  
**Kartat:** peruskarttaote 1:20 000, ote kaavoituksen pohjakartasta 1:1000  
**Negatiivit:** 120591-12094  
**Diat:** 46033-46036

#### **Kohteen kuvaus ja inventointihavainnot:**

Kohde sijaitsee Ikaalisten Kylpylän eteläpuolen asemakaava-alueella Wegeliuksenkadun etelä/lounaispuolella alkaen Hotelli Termen eteläpäähän kohdalla sijaitsevalta niittykumpareelta jatkuen metsäisen harjanteen alueelle, korkeudella 88-92 m mpy. Etäisyys Kyrösjärven rannasta on lyhimmillään n. 60 m SW. Kohde jakaantuu kahteen osa-alueeseen.

Osa-alue 1 on kuivahkon metsäharjanteen yläosan terassilla ja S-W -rinteillä. Alue on hyvin

säilynyt, puusto on mänty- ja kuusivaltaista, jonkin verran harvennettua metsikköä, erikoisuutena sembramäntyjä ja lehtikuusia, jotka maanomistajan sukulaisen mukaan on siemenestä istutettu 1950-luvun alkupuolella, sen jälkeen kun alue oli kulotettu. Rinteen alaosassa on kosteampaa ja siellä kasvaa tiheä kuusikko ja lehtipuita. Myös alueen kuivemmassa yläosassa kasvaa jonkin verran koivuntaimia, pihlajia ja seljaa. Aluskasvillisuus on ruohoa ja varpuja, pääasiassa puolukkaa ja mustikkaa. Lännessä metsäharjanne rajautuu samaiseen niittyalueeseen, jolla osa-alue 2 sijaitsee. Alueen keskivaiheilla kulkee pieni traktoritie Wegeliuksenkadulta alas niityn reunaan. Tie ei kuitenkaan ole paljoa rikkonut maanpintaa.

Osa-alue 2 on entisellä peltoalueella, joka nykyisin kasvaa heinikkoa ja tavallisia niittykasveja. Kumpare laskee loivahkosti SW, yläosassa on terassi. Alueen korkeimmalta kumpareelta Hotelli Termen S-nurkkaan etäisyyttä n. 50 m. Pellonmuokkaus on sekoittanut/tuhonnut aikoinaan ainakin osittain mahdollisen kulttuurikerroksen.

Osainventoinnissa kummallekin osa-alueelle tehtiin intuitiivisesti kuusi koekuoppaa. Osa-alueen 1 kuopista neljästä tuli löytöjä (keramiikkaa, kvartsi-iskoksia, palanutta luuta) ja ainakin kuopassa nro 1 voitiin havaita merkkejä kulttuurikerroksesta (otettiin hiilinäyte). 1950-luvun kulotus ei juurikaan näkynyt kuoppien kerrostumissa. Myös osa-alueen 2 kuopista neljästä tuli löytöjä (keramiikkaa, kvartsi-iskoksia), mutta kaikissa oli myös nykyaikaista löydöstöä pintaosista pohjaan asti (taottu kuparimetallinen naulan katkelma, rautanaula, fajanssia, tiiltä, lasia, muovia, muovinen silmälasinsangan katkelma). Ainakin osittain osa-alueen 2 kulttuurikerros on sekoittunut peltomultakerrokseen peltoa aikoinaan kynnettäessä. Asuinpaikkalöytöjä tuli osa-alueella 1 n. 60 x 20 m ja osa-alueella 2 n. 15 x 30 m laajuiselta alueelta, alaraja on 88-89 m mpy käyrän välillä ja ylimmät löydöt 91 m mpy käyrän yläpuolella.

**Ympäristö ja maasto:** (ks. myös ed. kohta)

Kohteen ympäristön länsipuolista maisemaa luonnehtii niitty ja peltoalueet. Itä/koillispuolisen Wegeliuksenkadun toisella puolen osa-alueen 2 kohdalla maisemaa hallitsee massiivinen Hotelli Termen rakennus, osa-alueen 1 kohdalla tien toisella puolen on metsäisiä kesämökkintontteja, jotka laskevat melko jyrkästi kohti rantaa. Osa-alueen 1 S-päässä metsä rajoittuu soiseen kohtaan, mutta tien itäpuolella alkaa kohota jyrkähkästi Kuivaniemeen jatkuva harjanne.

**Laajuusarvio ja perusteet:** asuinpaikka-alueen pinta-ala n.  $40 \times 60 + 25 \times 85$  m<sup>2</sup> = n. 4525 m<sup>2</sup>, perusteena koekuoppalöydöt ja kohteen topografia

**Ehdotus suoja-alueeksi:** idässä rajana Wegeliuksenkatu, etelässä, lännessä ja pohjoisessa 10 m  
**Suojelutoimenpiteet kentällä:** -

**Luokitusehdotus perusteluineen:**

Osa-alue 1: Luokka 1, alue on hyvin säilynyt, löytöjä tuli suhteellisen runsaasti ja todennäköisesti kulttuurikerrosta on vielä.

Osa-alue 2: Luokka 2, sijaitsee entisellä pellolla ja ainakin osittain kulttuurikerros on sekoittunut/tuhoutunut kynnettäessä, kohteen mahdollisen jäljellä olevan kulttuurikerroksen ja sen arvon selvittäminen edellyttää tarkempia tutkimuksia.

**Havaintomahdollisuudet:** hyvät

**Tiedossa olevat maankäyttösuunnitelmat:** Kohteeseen on suunniteltu Kylpylän laajennusta.

**Lähilöytöjä:** Heinistön lava [2], kivikautinen asuinpaikka n. 0,2 km S

**Suosittelvat jatkotoimenpiteet:** ks. kohta *Hoito ja kunto*

**Muuta:** -

**Koekuopat:**

*OSA-ALUE 1:*

Koekuoppa 1

Sijainti: mäntymetsäisellä harjanteella, S-/SW –suuntaan viettävän rinteeseen melko tasaisella terassimaisella kohdalla, korkeuspisteestä 19,2 m SE-suuntaan 148°.

Mitat: n. 45 x 45 cm. Syvyys n. 75 cm.

Stratigrafia: turve 0-10 cm; ruskeanharmaa hiekka (huuhtoutumiskerros) 10-17 cm; punertavanruskea hiekka (rikastumiskerros) n. 17-23 cm; kellertävä hiekka n. 23 cm; harmaaksi värjäätynyt hiekka, seassa hiiltä n. 29-55 cm – hiilinen kerros alkaa SE-kulmassa n. 29 cm syvyydessä ja jatkuu vinosti SW-kulmaa n. 53 cm syvyyteen jatkuen W-seinämässä n. 55 cm syvyyteen ollen paksuimmillaan n. 20 cm; kellertävä hiekka, aivan hiilensekaisen kerroksen alla hiukan punertava (kuumuudessa punertunut?) n. 55-73 cm; vaalea hiekka 73-75 cm.

Löydöt: palaneita luita alkaen hiilisen kerroksen pinnalta jatkuen lähes puhtaaseen vaaleaan hiekkaan asti (KM 32712: 1)

Muuta: Kuopassa oli muutamia lohkonaisia kiviä n. 20-30 cm syvyydessä (kuumuuden lohkomia?), ei luetteloitu. Kuopasta otettiin hiilinäyte 45 cm syvyydestä. Kuoppa dokumentoitiin myös valokuvaamalla ja merkittiin maastoon puupaalulla (SW-kulma).

Koekuoppa 2

Sijainti: metsäisessä lounaaseen viettävän rinteeseen yläosassa, 8 m Wegeliuksenkadun reunasta, 45 m korkeuspisteestä SE-suuntaan 138°.

Mitat: n. 45 x 50 cm. Syvyys 33 cm.

Stratigrafia: turve 0-10 cm; ruskeanharmaa hiekka (huuhtoutumiskerros) 10-18 cm; punertavankellertävä hiekka 18-28; harmaa hiesu, muuttuu alaspäin kovaksi saveksi/siltiksi, seassa soraa/pieniä kiviä

Löydöt: -

Muuta: -

Koekuoppa 3

Sijainti: metsäisessä SW-rinteessä, Korkeuspisteestä 35,5 m SE-suuntaan 128°,

Wegeliuksenkadusta 6,5 m

Mitat: n. 45 x 50 cm. Syvyys 40 cm.

Stratigrafia: turve 0-10 cm; ruskeanharmaa hiekka (huuhtoutumiskerros) 10-20 cm; punertavankellertävä hiekka 20-31; harmaa siltti/savi, joka pohjalla aivan kovaa 31-40 cm

Löydöt: kvartsi-iskos punertavankellertävästä hiekasta n. 20-31 cm syvyydestä (KM 32712: 2)

Muuta: Kuoppa merkittiin maastoon puupaalulla (SW-kulma).

Koekuoppa 4

Sijainti: metsäisen harjanteen SW-rinteessä, alapuolella n. 5 m päässä alkaa tiheä kuusikko, korkeuspisteestä 17 m S-suuntaan 180°

Mitat: n. 40 x 45 cm. Syvyys n. 75 cm (+ n. 20 cm kairapisto).

Stratigrafia: turve 0-7 cm; ruskeanharmaa hiekka (huuhtoutumiskerros) 7-15 cm;

punertavankellertävä hiekka, S-seinämässä heti harmaa hieno hiekka; harmaa hieno hiekka 23-35 cm; oranssin ja harmaankirjava hiekka, joka kairalla koittaen jatkuu ainakin 20 cm syvemmälle (n.

95 cm)

Löydöt: -

Muuta: viimeisen kerroksen oranssi kirjavuus johtunee maaperän rautapitoisuudesta, seassa ”ruostekokkareita”

#### Koekuoppa 5

Sijainti: mäntyvaltaisen harjanteen päällä terassilla, korkeuspisteestä 18,80 m NE-suuntaan 48°, Wegeliuksenkadusta 6,5 m

Mitat: n. 40 x 40 cm. Syvyys 50 cm.

Stratigrafia: turve 0-5 cm; harmaa hiekka (lyijyhieta, huuhtoutumiskerros) 5-11 cm; punertavankellertävä karkea hiekka 11-41-cm; harmaa soransekainen karkea hiekka 41-48 cm; harmaa kova savinen sora/sorainen savi 48-50 cm

Löydöt: keramiikkaa kpl, kvartsi-iskoksia 2 kpl n. 10-25 cm syvyydestä punertavankellertävästä hiekasta (KM 32712: 3-4)

Muuta: Kuoppa merkittiin maastoon puupaalulla (W-kulma)

#### Koekuoppa 6

Sijainti: mäntyvaltaisen harjanteen yläosassa, korkeuspisteestä 23 m N-suuntaan 0°, koekuopasta 5 n. 17 m NW, Wegeliuksenkadusta n. 7 m SE

Mitat: n. 40 x 40 cm. Syvyys 80 cm (+ 10 cm kairapisto).

Stratigrafia: turve 0-13 cm; harmaa, yläosasta ruskeanharmaa hiekka (huuhtoutumiskerros) 13-23 cm; harmaankellertävä hiekka 23-39 cm; kellertävän ja oranssinkirjava hiekka, oransseissa kohdissa rautapitoisia kokkareita 39-80 cm; kairapistolla todettiin kellertävän ja oranssinkirjavan karkean hiekan jatkuvan n. 88 cm syvyyteen, jonka jälkeen maa muuttui hienoksi vaaleanharmaaksi hiekaksi, jonka seassa oli silttiä/savea

Löydöt: kvartsi-iskos, mahd. kivilaji-iskos (KM 32712: 5-6)

Muuta: Kuoppa merkittiin maastoon puupaalulla (SW-kulma)

#### *OSA-ALUE 2:*

#### Koekuoppa 7

Sijainti: entisen pellon, nykyisen heinikkoisen niityn korkeimmalla kumpareella, viereisen sorapintaisen pysäköintialueen kulmasta (joka on 21 m SW Wegeliuksenkadun asvaltissa olevasta punaisesta pultista ) 5 m S-suuntaan

Mitat: n. 45 x 45 cm. Syvyys 77 cm.

Stratigrafia: turve 0-10 cm; ruskea mullansekainen hieta/hiekka, turpeen ja ruskean maan välissä paikoin punertavankellertävää hienoa hiekkaa/hietaa, joka jatkuu paikoin ruskean kerroksen alla n. 5 cm paksuisena, näissä kohdissa ruskea kerros on ohuempi (n. 15 cm) 10-30 cm; vaalean kellertävä harmaan saven ja oranssin/punertavan rautapitoisen hiekan värjäämä ja laikuttama hiekka 30-60 cm; punertava rautapitoinen hiekka, jossa saostuneita kokkareita 60-77 cm, pohja vaaleanharmaata ed. hienompaa hiekkää, joka vähän punertavan kirjavaa

Löydöt: kvartsi-iskoksia 2 kpl (KM 32712:7)

Muuta: Turpeen alla multakerroksessa Ø 10 cm ja pienempiä kiviä. Multakerroksesta tuli lasinpala heti turpeen alta (ei luetteloitu). Kuoppa merkitty maastoon puupaalulla (SW-kulma).

#### Koekuoppa 8

Sijainti: entisen pellon, nykyisen heinikkoisen niityn terassilla, viereisen sorapintaisen

pysäköintialueen kulmasta (joka on 21 m SW Wegeliuksenkadun asfaltissa olevasta punaisesta pultista ) 15 m E-suuntaan

Mitat: n. 50 x 60 cm. Syvyys 55 cm.

Stratigrafia: turve 0-12 cm; ruskea hiekkainen peltomulta (vaihtelee 10-20 cm paksuisena) 12-22/32 cm; kellertävä hiekka (vaihtelee 1-11 cm paksuisena) 22/32-33 cm; punertava rautapitoinen hiekka, jonka alarajana on ohut harmaa savikerros 33-35 cm; harmaa hiekka 35-50 cm; harmaa savinen hiekka 50-55 cm

Löydöt: kvartsi-iskos (KM 32712:8)

Muuta: Turpeen alta tuli tiilen pala (ei luetteloitu).

#### Koekuoppa 9

Sijainti: entisen pellon, nykyisen heinikkoisen niityn terassilla, josta alkaa loivasti S viettävä rinne, koekuopasta 7 S-suuntaan 10 m ja pysäköintialueen kulmasta S-suuntaan 15 m

Mitat: n. 50 x 50 cm. Syvyys 68 cm.

Stratigrafia: turve 0-5 cm; harmahtavan ruskea hiekkainen peltomulta 5-24 cm; harmaa melko kova savi/siltti 24-29 cm; harmaa hiekka, jossa hiukan kellertävän punertavia juovia 29-68 cm

Löydöt: keramiikkaa 3 kpl 15-20 cm syvyydestä (KM 32712:9)

Muuta: Turpeen alta tuli fajanssin pala ja pieni kuparimetallisen taotun naulan katkelma (ei luetteloitu). Kuoppa merkitty maastoon puupaalulla (SW-kulma).

#### Koekuoppa 10

Sijainti: entisen pellon, nykyisen heinikkoisen niityn terassilla, viereisen sorapintaisen pysäköintialueen kulmasta (joka on 21 m SW Wegeliuksenkadun asfaltissa olevasta punaisesta pultista) 27 m W-suuntaan

Mitat: n. 50 x 50 cm. Syvyys 28 cm.

Stratigrafia: turve 0-10 cm; harmaa peltosavi 10-28 cm

Löydöt: -

Muuta: Turpeen alta tiilen paloja (ei luetteloitu).

#### Koekuoppa 11

Sijainti: entisen pellon, nykyisen heinikkoisen niityn loivasti S viettävässä rinteessä, koekuopasta 9 S-suuntaan 10 m ja pysäköintialueen kulmasta S-suuntaan 25 m

Mitat: 55 x 55 cm. Syvyys 55 cm.

Stratigrafia: turve 0-10 cm; harmaanruskea peltomulta 10-35 cm; harmaa hiekka, jota paikoin läikkinä multakerroksessakin 35-55 cm

Löydöt: kvartsi-iskos n. 30-40 cm syvyydestä harmaasta hiekasta (KM 32712: 10)

Muuta: muovinen silmälasin sangan katkelma, jossa teksti Made in Germany, n. 35 cm syvyydestä (ei luetteloitu)

#### Koekuoppa 12

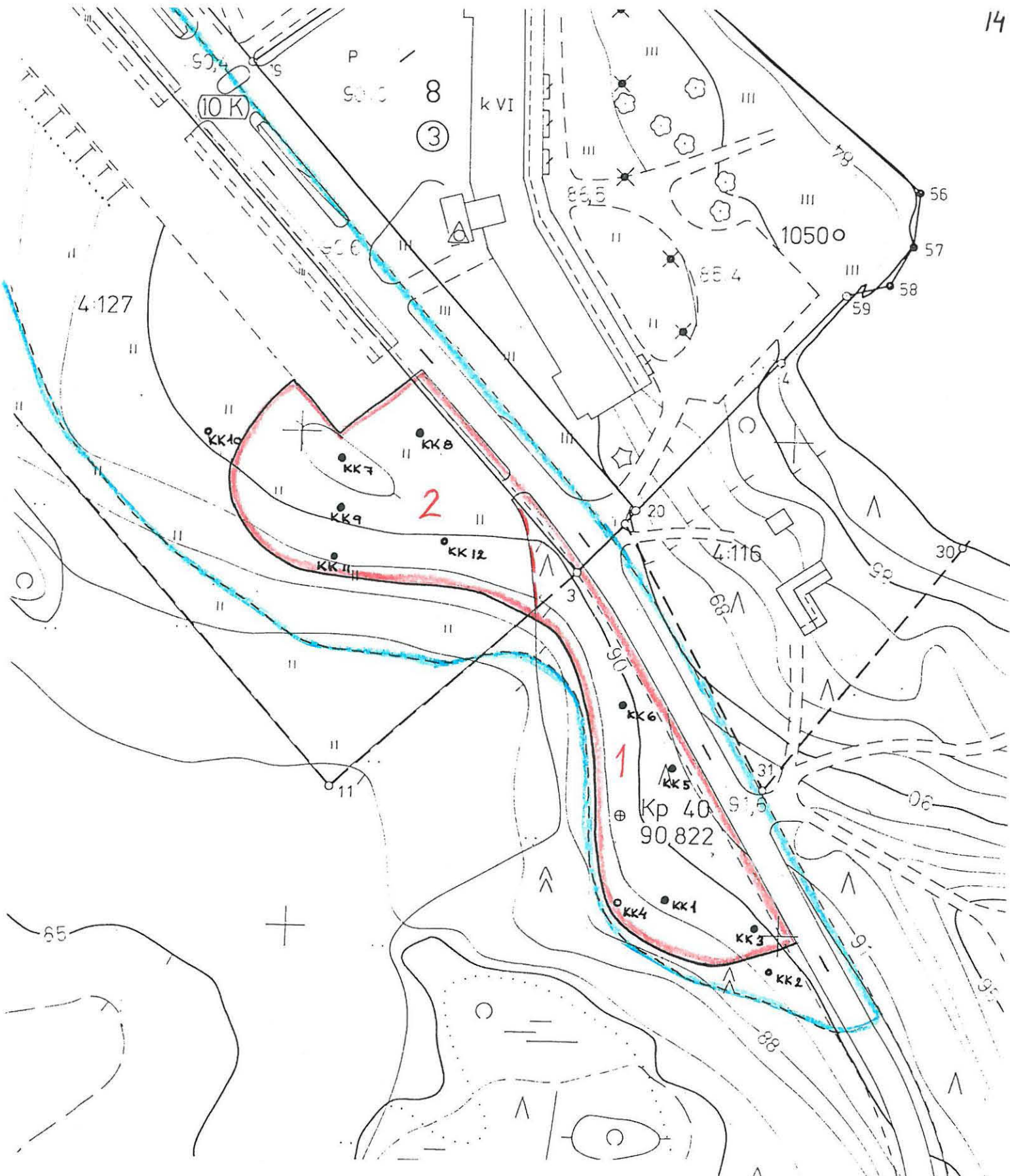
Sijainti: entisen pellon, nykyisen heinikkoisen niityn loivasti S viettävän rinteiden yläosassa, pysäköintialueen kulmasta SE-suuntaan 30 m

Mitat: n. 50 x 55 cm. Syvyys 55 cm.

Stratigrafia: turve 0-10 cm; harmaanruskea peltomulta 10-25 cm; harmaa hieno hiekka, joka paikoin savisempaa ja paikoin kellertäviä laikkuja

Löydöt: -


Muuta: Muutamia paloja tiiltä turpeen alta n. 45 cm syvyyteen asti (ei luetteloitu).



**IKAALINEN, KYLPYLÄN ETELÄPUOLEN ASEMAKAAVA-ALUE**

Arkeologinen osainventointi 2001  
 Ote kaavakartasta 1:1000

 Tarkastettu alue       1 osa-alueen raja ja nro

 Kivikautinen asuinpaikka, Kylpylä

• KK1 Koekuoppa ja sen numero

• KK1 Koekuoppa, josta löytöjä

#### 4.1.2. Heinistön lava [2], kivikautinen asuinpaikka

<b>Kunta:</b>	Ikaalinen
<b>Kylä:</b>	Kilvakkala
<b>Kohteen nimi:</b>	Heinistön lava
<b>Muinaisjäännöstyyppi:</b>	asuinpaikat
<b>Tyypin tarkenne:</b>	-
<b>Lukumäärä:</b>	1
<b>Ajoitus:</b>	kivikautinen
<b>Rauhoitusluokka:</b>	2
<b>Mj.rek.nro:</b>	143 01 0034
<b>Sijainti</b>	
Peruskartta:	2122 09 KILVAKKALA
Koordinaatit:	X = 6851 84-96
	Y = 2448 83-91
	Z = n. 87-92 m mpy
Koordinaattiselite:	arvioidun asuinpaikka-alueen ääripisteet
Etäisyystieto:	Ikaalisten kirkosta n. 1,9 km W



120595 Heinistön lava [2], yleiskuva asuinpaikan osa-alueesta 1. S

**Merkitty peruskartalle:** -  
**Maastomerkintä:** -

**Hoido ja kunto:** Kohde sijaitsee Wegeliuksenkadun länsipuolella Heinistön lavalta ja vedenottamolta alkaen tienleikkauksen suuntaisesti kohti Kylpylää vanhan hiekkakuopan ohi n. tien

tien vastakkaisella puolella sijaitsevan kesämökkitontin (RN:o 4:89) tienhaaraan asti. Harjanne on karuhkoa mänty- ja kuusimetsää. Siellä kasvaa myös jonkin verran pensaikkoa ja heinikkoa, varsinkin ojaa kohti viettävässä S-rinteessä. Asuinpaikka jakautuu kahteen osa-alueeseen: *Osa-alue 1* sijaitsee Heinistön lavalta ja vedenottamolta alkaen tienleikkauksen suuntaisesti kohti Kylpylää vanhan hiekkakuopan S-reunaan asti, harjanteen S- ja E-rinteellä ja laella. *Osa-alue 2* sijoittuu vanhan hiekkakuopan reunamille, hiekkakuopan S-reunalta tien suuntaisesti avoimen tieleikkauksen puolivälin vaiheille kesämökkitontin (RN:o 4:89) tienhaaraan asti. Asuinpaikka-alue on melko hyvin säilynyt, risut ja muuta ryteikköä pitäisi poistaa. Mäen harjalla, sen W-puolella on harjun suuntainen n. 10 m pitkä kaivanto, joka on umpeen kasvanut ja rytöinen.

**Soveltuvuus matkailu- tai nähtävyydenkohteeksi:** Hyvä sijainnin puolesta. Kohde sijaitsee hyväkuntoisen tien varressa, mutta pysäköintitilaa kapean kadun varressa ei ole. Lähin pysäköintialue on Hotelli Termen luona n. 300 m N. Tie on rauhoitettu yksityistieksi Hotelli Termeltä alkaen osa-alue valtatie 3:lle asti. Ks. myös *Hoito ja kunto*.

### Tila- ja omistajatiedot

Kylä:	Kilvakkala
Tila (RN:o/nimi):	4:128
Omistaja:	Helvi Wegelius, edunvalvoja Ola Luoto
Osoite:	Toivolansaaren vanhainkoti, 39500 Ikaalinen
Edunvalvojan osoite:	Ikaalisten Tili ja Kiinteistö Ky, Vanha Tampereentie 18 – 20, 39500 Ikaalinen
Kiinteistötunnus:	143-416-4-128
<b>Aiemmat tiedot:</b>	-
<b>Aiemmat löydöt:</b>	-
<b>Inventointi 2001:</b>	tarkastus 30.8.2001 Aija Teinonen, apulaisena Riia Siltanen
<b>Löydöt:</b>	KM 32713:1-10 (keramiikkaa, kvartsi-iskoksia – osa työstettyjä, palanutta luuta)
<b>Kartat:</b>	peruskarttaote 1:20 000, ote kaavakartasta 1:1000
<b>Negatiivit:</b>	120595-12096
<b>Diat:</b>	46037-46038

### Kohteen kuvaus ja inventointihavainnot:

Kohde sijaitsee Wegeliuksenkadun länsipuolella karuhkoa mänty- ja kuusimetsää kasvavalla harjanteella, Heinistön lavalta ja vedenottamolta alkaen tienleikkauksen suuntaisesti kohti Kylpylää vanhan hiekkakuopan ohi n. tien vastakkaisella puolella sijaitsevan kesämökkitontin (RN:o 4:89) tienhaaraan asti. Harjanne on ja on asuinpaikan kohdalla korkeimmillaan. Siellä kasvaa myös jonkin verran pensaikkoa ja heinikkoa, varsinkin ojaa kohti viettävässä S-rinteessä, joka rajautuu Kyrösjärveen laskevaan ojaan. Ikaalisten kirkolta se on n. 1,9 km W Läkälänselän länsipuolella. Etäisyys Kyrösjärven rantaan on lyhimmillään n. 25 m. Asuinpaikka sijoittuu n. 87-92 m mpy korkeuskäyrien väliselle korkeudelle. Koko alue on muuten melko hyvin säilynyt, mutta tieleikkaus ja tie sekä hiekkakuoppa ovat tuhonneet sen E-reunan. Kohde jakautuu kahteen osa-alueeseen.

*Osa-alue 1* sijaitsee Heinistön lavalta ja vedenottamolta alkaen tienleikkauksen suuntaisesti kohti Kylpylää vanhan hiekkakuopan S-reunaan asti, harjanteen S- ja E-rinteellä ja laella. Alueelle ei



tehty koekuoppia vaan tienleikkausta tarkasteltiin kevyesti lastan avulla ja pintapoimimalla reunasta ja valuneesta maasta. Löytöjä tuli n. 25 m matkalta, kvartsi-iskos, palanutta luuta, lähinnä heti turve- ja humuskerroksen alla olevasta punertavasta hiekkamaasta. Lisäksi tehtiin pintapuolisesti havaintoja mäen laella. Kaivannon reunoissa ei havaittu merkkejä muinaisjäännöksestä.

*Osa-alue 2* sijoittuu Hiekkakuopan reunamia seurailleen N-suuntaan paljaan tienleikkauksen puolivälin tienoille, harjanteen laelle hiekkakuopan kohdalla olevan korkeimman kohdan alueelle ja W-rinteelle n. 89-92 m mpy korkeudelle. Myös hiekkakuopan reunat käytiin läpi lastojen kanssa ja pintapoimittiin valunut maa sekä tehtiin silmämääräiset havainnot mäen päällisestä maastosta. Löytöjä tuli leikkauksen reunoilta n. 35 m matkalta, erityisen runsaasti hiekkakuopan pohjukasta ja kulmasta korkeimmalta kohdalta, lähinnä heti turve- ja humuskerroksen alla olevasta punertavasta hiekkamaasta. Ylimmissä kohdissa hiekka oli hyvin hienoa, seassa oli paikoin lohkonaisia kiviä (tulen lohkomia?). Löytöinä tuli keramiikkaa (todennäköisesti neoliittisen ajan loppupuolelta), kvartsi-iskoksia – osa työstettyjä, mahdollinen kiviesineen pala tai iskos, palanutta luuta.

**Ympäristö ja maasto:** (ks. myös ed. kohta)

Kohde sijaitsee Kyrösjärven Lyykkälänselän W-puolella, n. 1,9 km Ikaalisten kirkosta W, rannasta n. 25 m. Alueen E-reunassa kulkee Wegeliuksenkatu, jonka toisella mökkiläisten rantatontteja. Alueen S-pään kohdalla on Heinistön lava ja vedenottamo tien E-puolella. Asuinpaikka sijaitsee kadun W-puolisella mäntyvaltaisella harjanteella, joka kohteen kohdalla on korkeimmillaan. Lännessä harjanne rajautuu soiseen alueeseen ja peltoihin sekä niiden väliseen pelto-ojaan, joka laskee rinteeseen juurella sen eteläpuolitse Kyrösjärveen ohi Heinistön lavan.

**Laajuusarvio ja perusteet:** Asuinpaikan arvioitu laajuus n. 30x130 m = n. 3900 m<sup>2</sup>; perusteena löydöt ja maaston topografia.

**Ehdotus suoja-alueeksi:** Etelässä n. 87 m korkeuskäyrää kohti tontin rajaa, jota pitkin n. 89 m korkeuskäyrälle ja sitä noudattaen N-osan ympäri katuun asti, E-suunnassa rajana Wegeliuksenkatu.

**Suojelutoimenpiteet kentällä:** -

**Luokitusehdotus perusteluineen:** Luokka 2. Osittain tuhoutunut hiekanotossa ja tienteossa, ilman tarkempia tutkimuksia kohteen arvoa, luonnetta ja laajuutta ei voi määrittää.

**Havaintomahdollisuudet:** hyvät

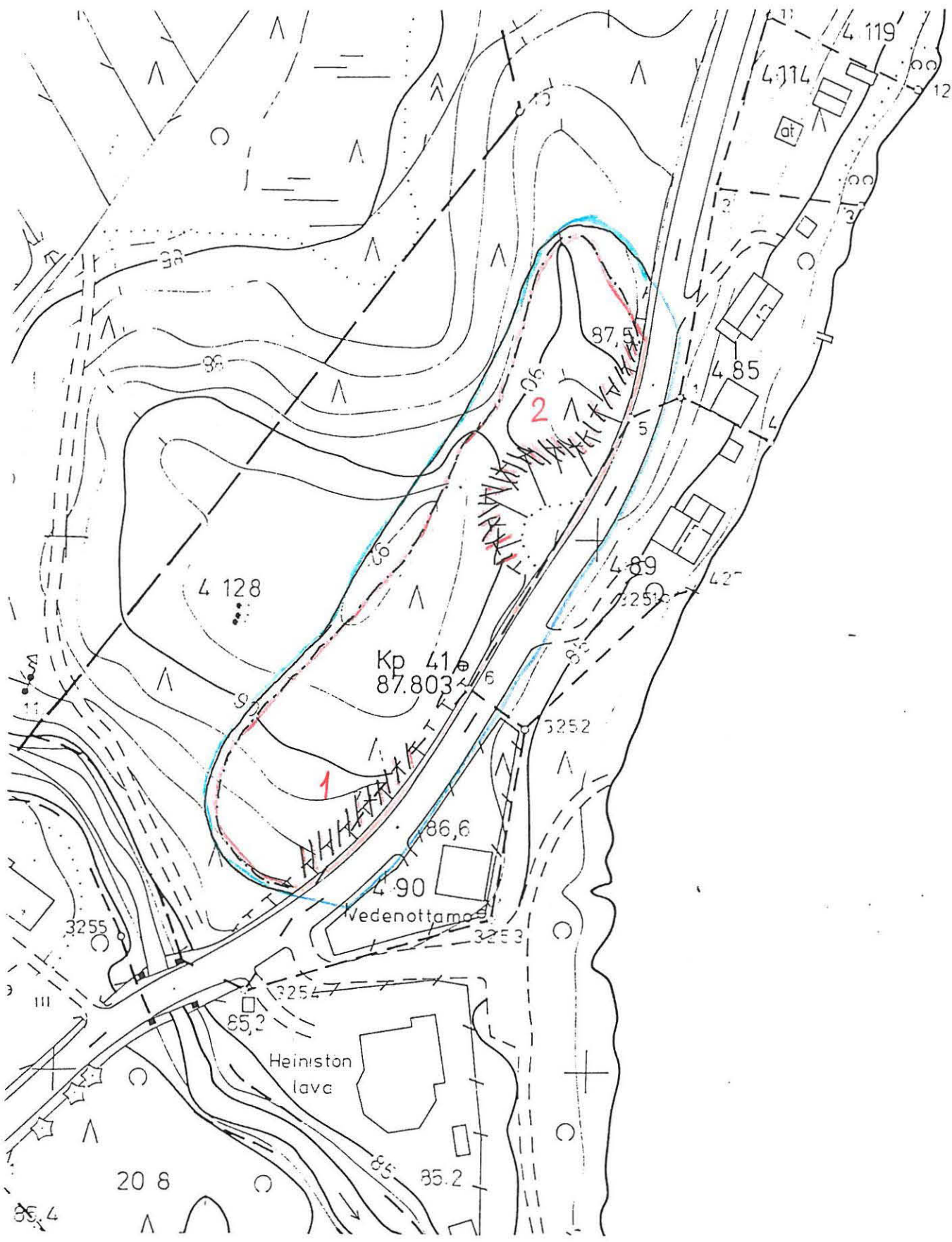
**Tiedossa olevat maankäyttösuunnitelmat:** kohteen pohjoisosaan/viereen on kaavoitettu pientalotontteja

**Lähilöytöjä:** Kylpylä [1], kivikautinen asuinpaikka, n. 0,2 km N.

**Suosittelvat jatkotoimenpiteet:** ks. kohta *Hoito ja kunto*

**Muuta:** -

**Koekuopat:** -



IIKAALINEN  
 IIKAALISTEN KYLPYLÄN ETELÄPUOLEN ASEMAKAAVA-ALUEEN OSAINVENTOINTI  
 2001

Heinistön lava [2], kivikautinen asuinpaikka  
 Ote kaavoituksen pohjakartasta. Mk 1:1000

-  Asuinpaikan oletetut rajat
-  Tarkastetun alueen raja
-  Löytöalue ja sen nro
-  1

## 4.2. MUUT KOHTEET

### 4.2.1. Kylpylä, golfin harjoittelurata [3], epäilty kivikautinen muinaisjäännösalue - ei muinaisjäännös

<b>Kunta:</b>	Ikaalinen
<b>Kylä:</b>	Kilvakkala
<b>Kohteen nimi:</b>	Kylpylä, golfin harjoittelurata
<b>Muinaisjäännöstyyppi:</b>	ei muinaisjäännös
<b>Rauhoitusluokka:</b>	-
<b>Inventointi 2001:</b>	tarkastus 30.8.2001 Aija Teinonen, apulainen Riia Siltanen
<b>Sijainti</b>	
Peruskartta:	2122 09 KILVAKKALA
Koordinaatit:	X = 6852 35-42
	Y = 2448 51-60
	Z = n. 90-94 m mpy
Koordinaattiselite:	epäillyn muinaisjäännösalueen ääripisteet
Etäisyystieto:	Ikaalisten kirkosta n. 2,2 km W
<b>Hoito ja kunto:</b>	ei muinaisjäännös, ei hoito- eikä tutkimustavoitteita
<b>Aiemmat tiedot:</b>	-
<b>Aiemmat löydöt:</b>	-
<b>Inventointilöydöt 2001:</b>	-
<b>Kartat:</b>	peruskarttaote 1:20 000, ote kaavoituksen pohjakartasta 1:1000
<b>Negatiivit:</b>	-
<b>Diat:</b>	-

#### **Kohteen kuvaus ja inventointihavainnot:**

Golfin harjoituskenttä valittiin koekuopituksen kohteeksi kohteen topografian ja lähistön asuinpaikkalöytöjen perusteella ja koska sen päälle on kaavasuunnitelmassa kaavailtu suurta monitoimihallia. Alue on loivasti S viettävä rinne n. 87-94 m mpy korkeudella, entistä peltoa. Nykyisin paikka on Kylpylän golfharjoittelurata, joka rajoittuu S niittyyn ja pelto-ojaan, N rajana ovat Wegeliuksenkatu ja Kylpylätie sekä niiden risteys. Kenttä kasvaa lyhyeksi leikattua tiivistä apilanurmea. E-reunassa on kadun ja kentän välissä kapea lehtipuita kasvava kaistale, entisen peltotien pohja

Osainventoinnissa alueelle tehtiin 2 koekuoppaa kentälle 90 ja 91 m käyrän tuntumaan ja 2 sitä rajoittavalle puita kasvavalle kaistaleelle 90 ja 93 m käyrän tuntumaan, mutta ei havaittu merkkejä muinaisjäännöksestä. Koekuopitetun alueen maaperä kentällä oli harmaata savista erittäin tiivistä ja kovaa peltomultaa joka syvemmillä vaaleni. Puita kasvava kaistale oli soraa, tiivistä tienpohjaa. Wegeliuksenkadun N-puolinen alue entisen Nygårdin tilan vanhojen rakennusten ympäristössä tarkastettiin pintapuolisesti havaitsematta merkkejä muinaisjäännöksistä.

**Ympäristö ja maasto:** . Wegeliuksenkadun N- ja NE-puolen maisemaa hallitsevat Kylpylän rakennukset, joiden välissä kentän kohdalla ovat vanhat Nygårdin tilan rakennukset. Maasto nousee Kylpälän rakennusten kohdalla ennen rantaa ja ne estävät rantaa näkymästä golfharjoituskentällä. Kylpyläntie ja Wegeliuksenkatu sekä niiden risteys rajaavat alueen N ja W –suunnassa. S-suuntaan

aukeaa laakea viljelysmaisema. Golfharjoituskenttä on n. Ikaalisen kirkolta n. 2,2 km W.

**Luokitusehdotus perusteluineen:** ei muinaisjäännös

**Havaintomahdollisuudet:** hyvät

**Tiedossa olevat maankäyttösuunnitelmat:** kaavasuunnitelma Kylpylän laajennukseksi

**Lähilöytöjä:** Kylpylä [1], kivikautinen asuinpaikka, 260 m SE.

**Suosittelavat jatkotoimenpiteet:** -

**Muuta:** -

**Koekuopat:**

Koekuoppa 1

Sijainti: Golfin harjoituskentän huoltorakennuksen kuistinpuoleisesta nurkasta 50 m suuntaan SE, loivassa SE-rinteessä.

Mitat: 50 x 55 cm. Syvyys 15–30 cm.

Stratigrafia: turve 0-5 cm; harmaa savinen peltomulta, erittäin tiivis ja kova 5-27 cm; harmaa peltomulta vaihtuu vaaleaksi, edelleen erittäin kova 27-30 cm.

Löydöt: -

Muuta: fajanssia, tiiltä, rautanaulan katkelma (ei luetteloitu), koko syvyydeltä

Koekuoppa 2

Sijainti: Golfin harjoituskentän huoltorakennuksen kuistinpuoleisesta nurkasta 30 m suuntaan S, S viettävän rinteeseen keskivaiheilla.

Mitat: n. 45 x 45 cm. Syvyys 30 cm.

Stratigrafia: turve 0-7 cm; harmaa savinen peltomulta, erittäin tiivis ja kova 7-27 cm; harmaa peltomulta vaihtuu vaaleaksi, edelleen erittäin kova 27-30 cm.

Löydöt: -

Muuta: fajanssia, tiiltä, lasia, pieni muoviputki (ei luetteloitu), koko syvyydeltä

Koekuoppa 3

Sijainti: Kentän E-reunassa olevalla koivuja kasvavalla maakaistaleella Wegeliuksenkadun ja kentän välissä olevan keskimmäisen pysäköintialueen W-kulmasta 10 m suuntaan W.

Mitat: n. 45 x 50 cm. Syvyys 40 cm.

Stratigrafia: turve 0-10 cm; harmaan ja kellertävän kirjavaa kovaa savista soraa, jossa paikoin punertavia ruosteisia.

Löydöt: -

Muuta: tiiltä, lasia, muovia (ei luetteloitu), koko syvyydeltä

Koekuoppa 4

Sijainti: Kentän E-reunassa olevalla koivuja kasvavalla maakaistaleella Wegeliuksenkadun ja kentän välissä olevan ylimmän pysäköintialueen W-kulmasta 10 m suuntaan 285°.

W. n. 15 x 10 m kokoisen kalliopohjaisen kumpareen (harjanteen) laella, sen NE-osassa, koivun juurella; talon NW-kulmasta 13 m suuntaan 41 g.

Mitat: n. 40 x 45 cm. Syvyys 30 cm.

Stratigrafia: turve 0-8 cm; punertavankellertävä karkea hiekka/sora; harmaa savinen sora 10-30 cm.


Löydöt: -

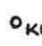
Muuta: tiiltä (ei luetteloitu)

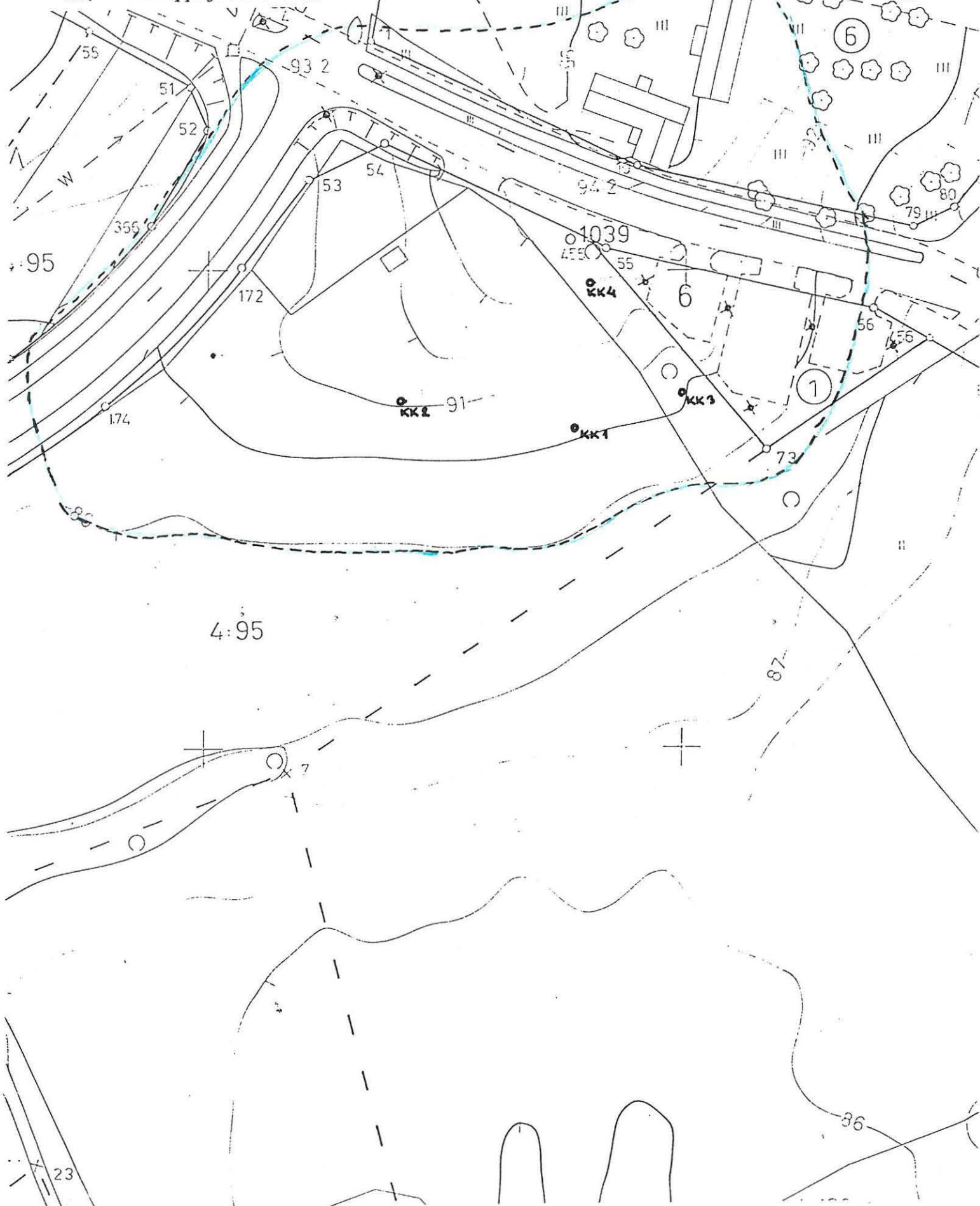
# IKAALINEN, KYLPYLÄN ETELÄPUOLEN ASEMAKAAVA-ALUE

Arkeologinen osainventointi 2001

Ote kaavakartasta 1:1000

 Tarkastettu alue Kylpylä, golfin harjoittelurata [3]

 Koekuoppa ja sen numero



#### 4.2.2. Kuivaniemi [4], epäilty muinaisjäännösalue – ei muinaisjäännös

<b>Kunta:</b>	Ikaalinen
<b>Kylä:</b>	Kilvakkala
<b>Kohteen nimi:</b>	Kuivaniemi
<b>Muinaisjäännöstyyppi:</b>	ei muinaisjäännös
<b>Rauhoitusluokka:</b>	-
<b>Inventointi:</b>	tarkastus 30.8.2001 Aija Teinonen, apulainen Riia Siltanen
<b>Sijainti</b>	
Peruskartta:	2122 09 KILVAKKALA
Koordinaatit: X =	6852 02-37
Y =	2448 90-2449 19
Z =	n. 84-96 m mpy
Koordinaattiselite:	tarkastetun alueen ääripisteet
Etäisyystieto:	Ikaalisten kirkosta n. 1,8 km W
<b>Hoito ja kunto:</b>	ei muinaisjäännös, ei hoito- eikä tutkimustavoitteita
<b>Aiemmat tiedot:</b>	-
<b>Aiemmat löydöt:</b>	-
<b>Inventointilöydöt 2001:</b>	-
<b>Kartat:</b>	peruskarttaote 1:20 000, ote kaavoituksen pohjakartasta 1:1000
<b>Negatiivit:</b>	-
<b>Diat:</b>	-

#### **Kohteen kuvaus ja inventointihavainnot:**

Kuivaniemi on Kyrösjärveen pistävä kapea niemi, SW-NE-suuntainen soraharjanne, jonka eteläiselle ja läntiselle reuna-alueelle osittain harjanteen laelle on rakennettu Wegeliuksenkatu. Niemen korkein harjanne kulkee keskellä niemeä laskeutuen jyrkkärinteisenä kohti Kyrösjärveä, niemen kärki on loiva. Rinteissä on nähtävissä muinainen ranta n. 85 m mpy korkeuskäyrän korkeudella. Niemi on jaettu melko tarkoin mökki- ja omakotitonteiksi. Harjun laella kulkee kapea hiekkainen yksityistie, joka johtaa tonteille.

Niemen alue tarkastettiin kävellen harjun lakea niemen kärjestä lähtien kohti Wegeliuksenkadun tiehaaraa. Niemen kärkiosassa tarkastettiin rantoja pintapuolisesti ja harjanteen laen molemmilla reunoilla puiden juurten rikkomia tai muuten paljaita kohtia kevyesti lastan avulla. Lisäksi harjanteella etsittiin mahdollisia lapinraunioita tai asumuspainanteita, mutta mitään muinaisjäännökseen viittaavia merkkejä ei havaittu. Koekuoppia ei tehty.

**Ympäristö ja maasto:** (ks. ed. kohta)

**Luokitusehdotus perusteluineen:** ei muinaisjäännös

**Havaintomahdollisuudet:** hyvät

**Tiedossa olevat maankäyttösuunnitelmat:** kaavasuunnitelma kevyenliikenteenväylän rakentamiseksi

**Lähilöytöjä:** Kylpylä [1], kivikautinen asuinpaikka ja Heinistön lava [2], kivikautinen asuinpaikka, molemmat saman harjanteen läntisiä reunaosia Wegeliuksen tien W-puolella, Kuivaniemen tienhaarasta n. 60 m NW ([1]) ja 100 m SSW

**Suosittelavat jatkotoimenpiteet:** -

**Muuta:** -

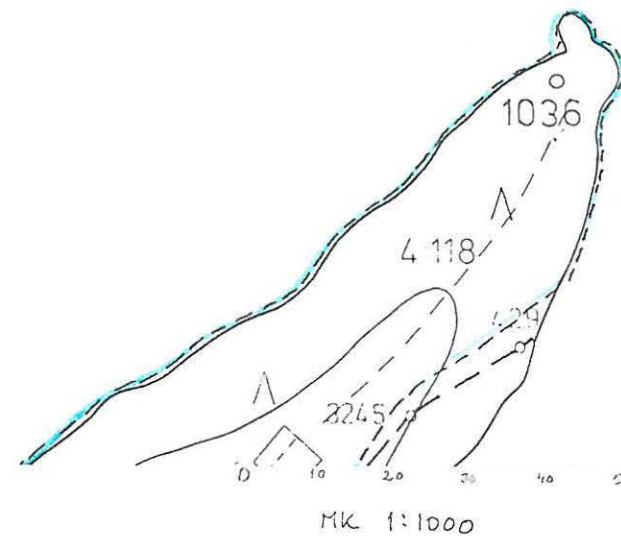
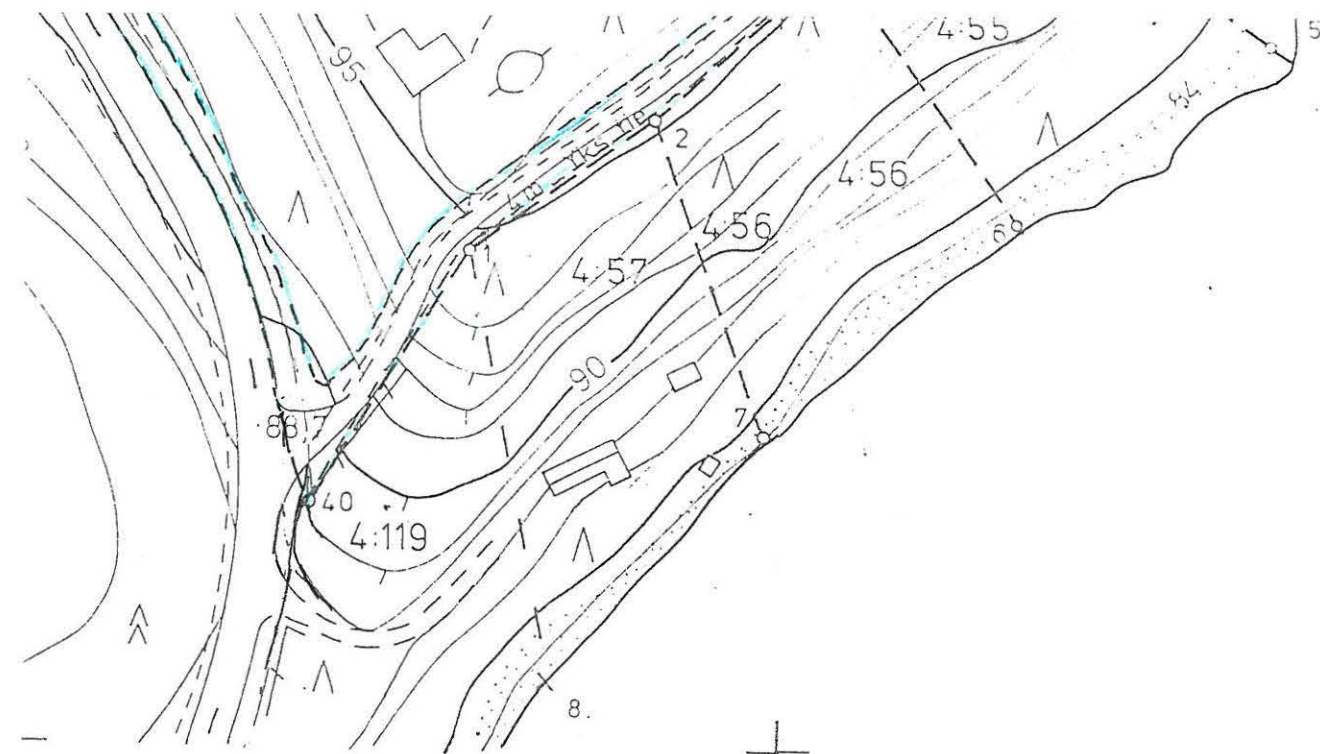
# IKAALINEN, KYLPYLÄN ETELÄPUOLEN ASEMAKAAVA-ALUE.

Arkeologinen osainventointi 2001

Ote kaavakartasta 1:1000

Tarkastettu alue KUIVANIEMI [4]

83,4



## ARKISTOLÄHTEET JA KIRJALLISUUS

Alhonen, Pentti, 1988: Satakunnan luonnon geologinen historia. - Satakunnan historia I, 1. Rauma. S. 3-50.

Facta 2001, 1983. Osa 6, hakusanat Ikaalinen ja Ikaalisten reitti. WSOY, Porvoo. S. 398.

Koskimies, M., 1969. Ikaalisten inventointi. Raportti. - MV/AOA.

Pirkanmaan kiinteät muinaisjännökset. Pirkanmaan liitto 1996. Julkaisu B 36. Tampere. 290 s.

## LYHENTEET

AOA Arkeologian osaston arkisto

KM Kansallismuseo (Helsinki)

MV Museovirasto



IKAALINEN,  
 IKAALISTEN KYLPYLÄN ETELÄPUOLEN ASEMAKAAVA-ALUEEN ARKEOLOGINEN  
 OSAINVENTOINTI 2001

**LUETTELO MUSTAVALKONEGATIIVEISTA (120591-120596)**

Kuvannut Aija Teinonen

Negatiivit on luetteloitu Museoviraston arkeologian osaston kokoelmiin.

Neg. nro	Aihe	Kuvaus- suunta	Pvm 2001
120591	Kylpylä [1], yleiskuva asuinpaikan osa-alueesta 1.	N	29.8.
120592	Kylpylä [1], osa-alue 1, yleiskuva koekuopalta 1 kohti korkeus- kiintopistettä.	S	28.8.
120593	Kylpylä [1], osa-alue 1, koekuopan 1 etelä- ja länsiseinämän hiilikerros.	NE	28.8.
120594	Kylpylä [1], yleiskuva asuinpaikan osa-alueesta 2.	W	29.8.
120595	Heinistön lava [2], yleiskuva asuinpaikan osa-alueesta 1. Wegeliuksenkadun tienleikkaus, vastapäätä vedenottamo.	S	30.8.
120596	Heinistön lava [2], yleiskuva asuinpaikan osa-alueesta 2. Wegeliuksenkadun tienleikkaus, vanhan hiekkakuopan reuna.	S	30.8.

IKAALINEN,  
 IKAALISTEN KYLPYLÄN ETELÄPUOLEN ASEMAKAAVA-ALUEEN ARKEOLOGINEN  
 OSAINVENTOINTI 2001

**LUETTELO DIAPOSITIIVEISTA (46033-46038)**

Kuvannut Aija Teinonen

Diapositiivit on luetteloitu Museoviraston arkeologian osaston kokoelmiin.

Dia nro	Aihe	Kuvaus- suunta	Pvm 2001
46033	Kylpylä [1], yleiskuva asuinpaikan osa-alueesta 1.	N	29.8.
46034	Kylpylä [1], osa-alue 1, yleiskuva koekuopalta 1 kohti korkeus- kiintopistettä.	S	28.8.
46035	Kylpylä [1], osa-alue 1, koekuopan 1 etelä- ja länsiseinämän hiilikerros.	NE	28.8.
46036	Kylpylä [1], yleiskuva asuinpaikan osa-alueesta 2.	W	29.8.
46037	Heinistön lava [2], yleiskuva asuinpaikan osa-alueesta 1. Wegeliuksenkadun tienleikkaus, vastapäätä vedenottamo.	S	30.8.
46038	Heinistön lava [2], yleiskuva asuinpaikan osa-alueesta 2. Wegeliuksenkadun tienleikkaus, vanhan hiekkakuopan reuna.	S	30.8.