

IKAALINEN
Kyrösjärven rantaosayleiskaava, 1. osa-
alueen (Kolkko, Sikuri, Vähäröyhiö,
Leutola) muinaisjäännösinventointi
2002



Timo Jussila
Mikroliitti Oy

Tampereen Museot, maakunnallinen yksikkö

Kustantaja: Ikaalisten kaupunki, Tampereen museot

Sisältö:

1. Perustiedot.....	3
2. Alueen kuvaus	4
2.1. Kyrösjärven historia	4
3. Työn kuvaus.....	4
3.1. Paikkojen rajaus	5
4. Muinaisjäännösluettelo.....	6
5. Yleiskartta 1: 50 000	7
6. Yleiskartta, Kolkko-Sikuri, 1:20000.....	8
7. Kartta 1:10000, paikat 19, 43-49	9
8. Kartta 1:10000, paikka 24..... ^{45, 46-47}	10
9. Kartta 1:10000, paikat 26 ja 42.....	11
10. Kartta 1:10000, paikat 20, 46, 47	12
11. PAIKKOJEN KUVAUKSET, VALOKUVAT	13
12. Alueen löytöpaikat	34

Kansikuva: kvartsi-iskos in situ pellossa maakairan kärjen alapuolella Kolkon Kotirannan asuinpaikalla

1. Perustiedot

Alue	Ikaalisten Kolkon, Sikurin ja Vähäröyhön, Leutolan kylien alue ja niihin rajoitettu Kirkonkylän alue Kyrösjärven pohjoisrannalla (Kolkon-Sikurin alueen sisällä on myös Osaraan ja Sarkkilaan kuuluvia tiloja).
Tarkoitus	Kaavan vaikutusalueen muinaisjäännösinventointi muinaisjäännösten suojelemiseksi kaavassa.
Tavoite	Käytettävissä olleiden resurssien puitteissa mahdollisimman monen kiinteän esihistoriallisen muinaisjäännöksen saaminen suojelun piiriin ja kaavaan merkityksi.
Työaika	Kenttätyöaika: 28.10 - 1.11. yht 40 tuntia x 2 henkilöä, yht. 80 henkilötyötuntia maastossa.
Kustantaja	Ikaalisten kaupunki, osan rahoitti Tampereen museot
Tekijä	Mikroliitti Oy, Timo Jussila ja Timo Sepänmaa. Tampereen Museoiden maakunnallisen yksikön toimeksiannosta.
Tulokset	Tarkastettiin 3 ennestään tunnettua kiinteää muinaisjäännöstä. Yksi tunnettu röykkiö saarella jäi tarkastamatta. Paikannettiin 2 uutta röykkiötä Paikannettiin 6 uutta kivikautista asuinpaikkaa Uudet paikat nro 42-49.
Uudet löydöt	KM 33408 - 33413, kvartsi-iskoksia, -ytimiä ja -esineitä, palanutta luuta, saviasian paloja (nuorakeramiikkaa, paikka nro 42).
Aiemmat tutkimukset	Inventointi 1969 Koskimies, kaivauksia paikassa nro 26 v. 1987-8 Wallenius ja Kankkunen. A-L. Hirviluoto tarkastanut alueella 1990-luvun alussa (ei raporttia).

2. Alueen kuvaus

Inventointiva alue on merkitty yleiskarttaan 1:50 000. Alueelta tunnettiin ennen inventointia yksi asuinpaikka (nro 26), kaksi lapinraunio-tyyppistä röykkiötä (nrot 19 ja 24) ja rautakautiseksi kalmistoksi tulkittu paikka (nro 20), joka inventoinnissa todettiin epämääräiseksi. Alue jakaantuu osiin: Kyrösjärven pohjoispuoliseen Vähäröyhiöön-Leutolaan, johon kuuluu myös kaistale Kirkonkylään kuuluvaa maata. Kolkon-Sikurin alue Kyrösjärven etelärannalla, sekä näiden alueiden välillä olevat kolme isompaa saarta. Saaria ei tutkittu inventoinnin aikana.

Alueen maaperä on pääosin hienoaineksinen moreeni, joka alavimmilla mailla on saveksista ja ylemmillä mailla hiekkaisempaa. Laajempia hiekkamuodostumia ei alueella ole, pienempiä kylläkin: mm. Hiidennokan tyvessä ja itse nokan alueella, Hietämäen talon ympärillä Kolkossa ja Vähäröyhiössä (kirkonkylän maalla) Mäntyniemen talon pohjoispuolella. Pieniä hiekkakerrostumia on myös edellisen paikan eteläpuolella Luhtaan ja Roikanmäen välillä. Leutolan rannan tuntumassa olevat pellot ovat pienellä hiekkamuodostumalla.

2.1. Kyrösjärven historia

Kyrösjärven pinta on nykyään n. 83 m korkeustasolla. Se oli aiemmin 85 m tasolla, ennen järvenlaskua v. 1865. Laskua edeltänyt vanha rantatörmä on monin paikoin hyvin näkyvissä. Pentti Alhosen tutkimusten mukaan Kyrösjärvi on kuroutunut muinaisesta Itämerestä Ancylysjärvivaiheen lopulla tai Litorinamerivaiheen alussa n. 6800 eKr. (alkup. lähteen arvioidun vuosiluvun 8000 BP kalibrointi on allekirjoittaneen) nykyisen lasku-uomansa kohdalta. Muita lasku-uomia ei järvellä ole ollut. Tämän jälkeen alkoi altaassa jatkuva vedenlasku. Näsijärven ja Päijänteen altaiden vesistöhistoriatutkimusten mukainen Ancylysjärven taso olisi kuitenkin tuolloin ollut Kyröskosken kohdalla n. 107 m. Niiden mukaan olisi kuroutuminen tapahtunut myöhemmin Litorinameren aikana, karkeasti arvioiden n. 6000 ekr. Kuroutumisen aikaisen kynnyksen korkeus on voinut olla suurempi kuin 85 m. 90 m korkeustaso, jolla suurin osa lähialueen muinaisjäänöksistä sijaitsee, vastaisi karkeasti arvioiden kuroutumisen aikaista rantatasoa ja nämä paikat olisivat siten mesoliittisia. Alueen vanhimmat kivikautiset asuinpaikat voisivat olla Ancylysjärven 8200 eKr. rantatasoilla, joka tutkimusalueella olisi em. Päijänne ja Näsijärvi tutkimuksista projisoituna n. 140 m korkeustasolla. Tämän perusteella koko tutkimusalue olisi ollut sellaisten muinaisrantojen äärellä, joilta olisi mahdollista löytää pyyntikulttuurin rantasidonaisia asuinpaikkoja.

3. Työn kuvaus

Käytettävissä olleiden resurssien pakottamana työ rajattiin pääosin korkeustasolle 90-85, mistä muinaisjäänösten löytäminen olisi todennäköisintä. Korkeustasosta riippumatta pyrittiin kuitenkin katsomaan avoimia (=kynnetyt) peltoja missä oli havaittavissa muinaisia rantamuodostumia (törmä). Avoimesta pellostä havaintojen teko on helppoa ja suhteellisen nopeaa verrattuna metsä-alueiden koekuopitukseen. Pihvoja ei katsottu.

Kolkossa Kyrösjärven metsäinen länsiranta on jyrkkä, kalliainen ja kivikkoinen. Ranta tarkastettiin pistokokein mökkien välisillä alueilla. Hiidennokan alue on tiheään rakennettu ja paikka jäi pintapuolisen vilkaisun varaan. Kolkon pelloista tuli katsottua noin puolet, toisen puolen ollessa heinällä tai kyntämättömiä.

Sikurissa on vanha Ancylysjärven aikainen uoma lounaaseen. Alueen muinasrantamuodostumien kohdilla olevat pellot olivat kuitenkin kyntämättömiä, laitumena tai heinällä, eikä niitä katsottu. Alueella tehtiin satunnaista koekuopitusta Ison-Virkajärven luoteis- ja pohjoispuolisella rannalla ja alueella.

Vähässäröyhiössä tutkittiin metsäinen ranta-alue pistokokein (lähinnä kylän eteläosassa), sekä Kirkonkylään kuuluva niemen kaakkoiskärjen ranta-alue Lielahden Roikanlahden välillä.

Leutolassa tarkastettiin pellot 85-100 m korkeusvälillä (lähes kaikki rannan läheiset pellot olivat avoimina) sekä myös rantametsäalueet pistokokein.

3.1. Paikkojen rajausta - metodisia huomioita

Esihistoriallisten asuinpaikkojen rajausta on karkea ja se perustuu maastohavaintojen mukaan tehtyyn arvioon. Nyt löydetty uudet asuinpaikat on löydetty pelloista ja niiden kohdalla rajausta perustuu pellostä havaittujen löytöjen levintään. Havainnot kertovat tarkasti ottaen vain löytöjen levinnän. Asuinpaikkojen tarkka rajaaminen edellyttää koekaivauksen tai fosforikartoituksen.

Eriyksen ongelmallinen on sellainen paikka, josta löydöt ovat vähäiset, mutta viittaavat kuitenkin selvästi esihistorialliseen asuinpaikkaan. Tällainen on **paikka nro 46**. Kyseessä on paikkaa tarkastaessa oraalla ollut pelto, josta havaintomahdollisuudet olivat hyvin rajatut. Tällöin voi rajata topografisin perustein, mutta juuri kyseisellä paikalla on laaja tasanne muinaisrantatormän äärellä, eikä sen perusteella voi rajausta järkevästi tehdä. On siis tyydyttävä löytöpaikkaan ja sen lähiympäristöön, vaikka kyse voikin olla "huonolla onnella" siitä, että muutama havaittu löytö sijoittuikin mahdollisen asuinpaikan äärimmäiselle laidalle.

Muinaismuistolaki on kuitenkin siltä osin selvä, että kyseessä on (nykytietämyksen mukaan tulkittuna) mml:n 2§:n 5. kohdan tarkoittama paikka: "5) muinaisilta ajoilta peräisin olevat asumusten jäännökset sekä asuin- ja työpaikat, niin myös muodostumat, jotka ovat syntyneet sellaisten asumusten tai paikkojen käyttämisestä". Muinaisjäännöksen rajausta ja paikantamistarkkuus muutaman löydön perusteella arvioituna ei kuitenkaan ole käytännössä yhtään sen tarkempi tai epätarkempi kuin niiden paikkojen, joista on inventoinnissa saatu havaittua hieman enemmän löytöjä. Inventoinnin aikana ei voi ryhtyä rajaamaan paikkoja "varmuudella" tai "tarkasti". Siihen ei ole yleensä resursseja, koska yhden paikan "tarkka rajaaminen" veisi käytännössä yhdeltä tutkijalta kohtuuttoman ajan, joka on sitten pois varsinaiselta inventointityöltä eli muinaisjäännösten etsimiseltä. Pääkysymys eli tarkoitus on inventoinnissa (erityisesti kaava-alueiden) selvittää "missä on muinaisjäännöksiä" ja tavoite on alueen muinaisjäännösten toteaminen ja saaminen suojelun piiriin. Työn suoritustavat ja dokumentointi on priorisoitava resurssien puitteissa tarkoituksen mukaisesti, niin että tavoitteet saavutetaan. Tarkentavaa rajaamista ja dokumentointia voi sitten tehdä myöhemmin, sen mukaan kuin tarve vaatii. "Tarpeen" määrää työn rahoittaja, käytännössä maan käyttäjä. Havaitsematonta muinaisjäännöstä ei voi suojella eikä dokumentoida mitenkään.

Kaava-alueinventoinnissa on inventoijan ensin kerättävä se tieto, millä perusteella muinaisjäännös voidaan merkitä kaavaan. Kaikki muu työ ja dokumentointi on ylimääräistä ja sitä voi tehdä mikäli resurssit antavat myöten ja mikäli työn rahoittaja sen sallii. Jos resursseja ei ole muinaisjäännösten tarkkaan rajaamiseen, on tyydyttävä arvioon. Inventoijan perustellun ja konkreettisiin havaintoihin perustuvan arvion on katsottu täyttävän rakennus- ja maankäyttölain edellyttämän "riittävässä määrin selvittämisen".

Röykkiöiden suojelualueen rajausta on selvä: muinaismuistolain mukaisesti itse röykkiön ala ja sen reunoista 2 m. Raportin kartoissa olevat röykkiösymbolit eivät siis esitä suojeltavaa alaa.

Espoossa 26.11.02

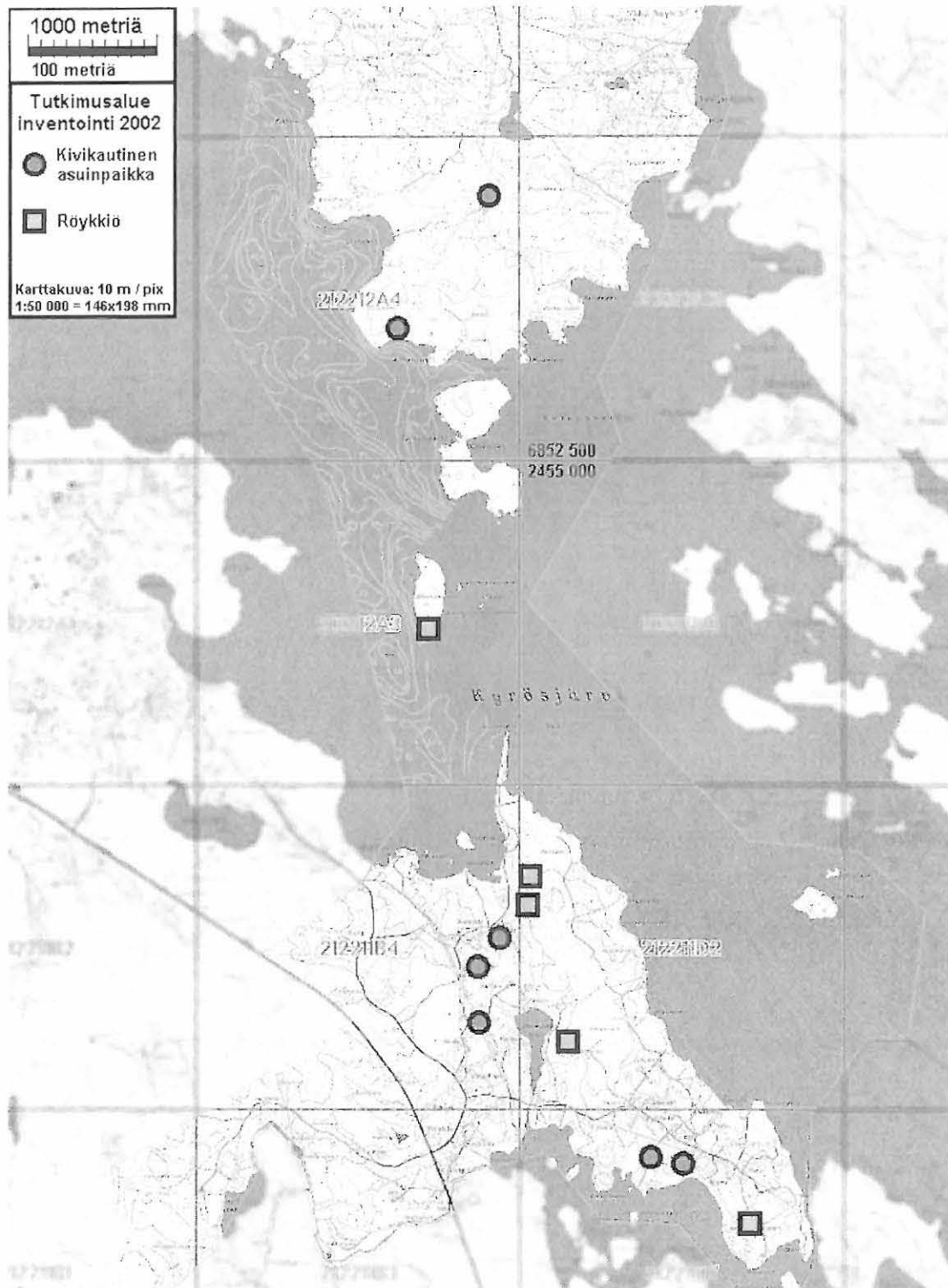
Timo Jussila

4. Muinaisjäännösluettelo

Suojelukohteet

nro	nimi	ajoitus	x	y	z	p	i
<u>Asuinpaikat</u>							
26	ÄMMÄNSAARENRANTA	varhaismetallik.	6853 52	2454 06	88	6859 26	3295 85
42	VÄHÄRÖYHIÖ-MÄNTYNIEMI N	kivikautinen	6854 54	2454 77	104	6860 25	3296 61
43	KOLKKO KUMPU NW	kivikautinen	6848 60	2454 68	91	6854 32	3296 24
44	KOLKKO-LAHTI	kivikautinen	6848 82	2454 85	90	6854 53	3296 42
45	KOLKKO-KANNISTO SE	kivikautinen	6848 17	2454 69	90	6853 89	3296 23
46	LILIUKSEN PELTO	kivikautinen	6847 13	2456 02	90	6852 79	3297 51
47	KOLKKO-KOTIRANTA	kivikautinen	6847 08	2456 27	90	6852 73	3297 76
<u>Röykkiöt</u>							
19	LAHTI	varhaismetallik.	6849 26	2455 08	115	6854 96	3296 67
20	VANHATALO	ajoittamaton	6846 62	2456 78	100	6852 25	3298 25
24	MARKKASAARI	varhaismetallik.	6851 20	2454 30	87	6856 94	3295 98
48	KOLKKO-LAHDENKALLIO	varhaismetallik.	6849 07	2455 07	114	6854 77	3296 65
49	KOLKKO-VIHTILÖ	ajoittamaton	6848 02	2455 38	110	6853 71	3296 92

5. Yleiskartta 1: 50 000

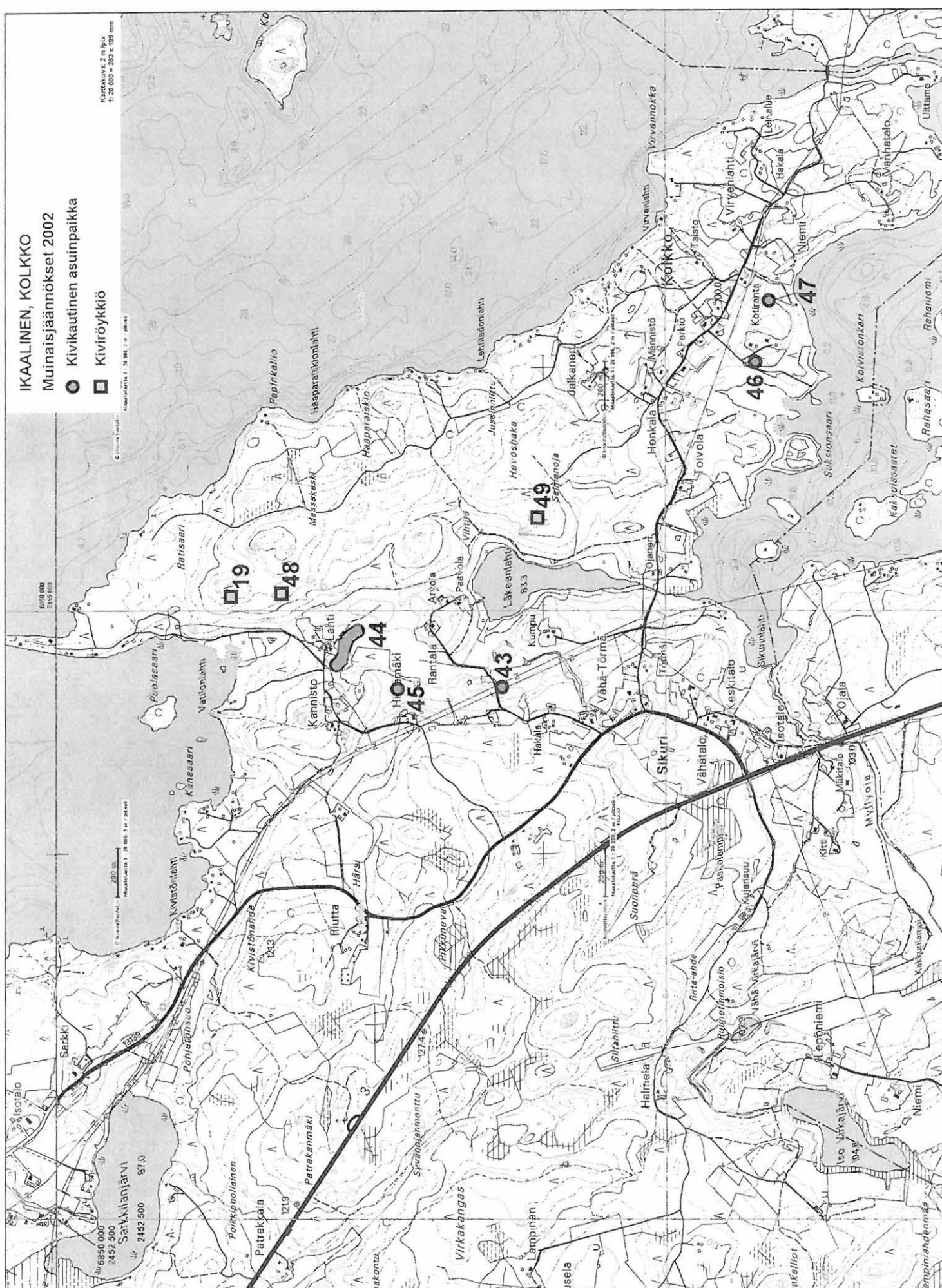


IKAALINEN, KOLKKO

Muinaisjännökset 2002

- Kivikautinen asuinpaikka
- Kiviroykkiö

Kasteisuus: 2 m ihä
 1:20 000 = 253 x 109 mm



Maastokuva: 1:50 000, 2 m ihä

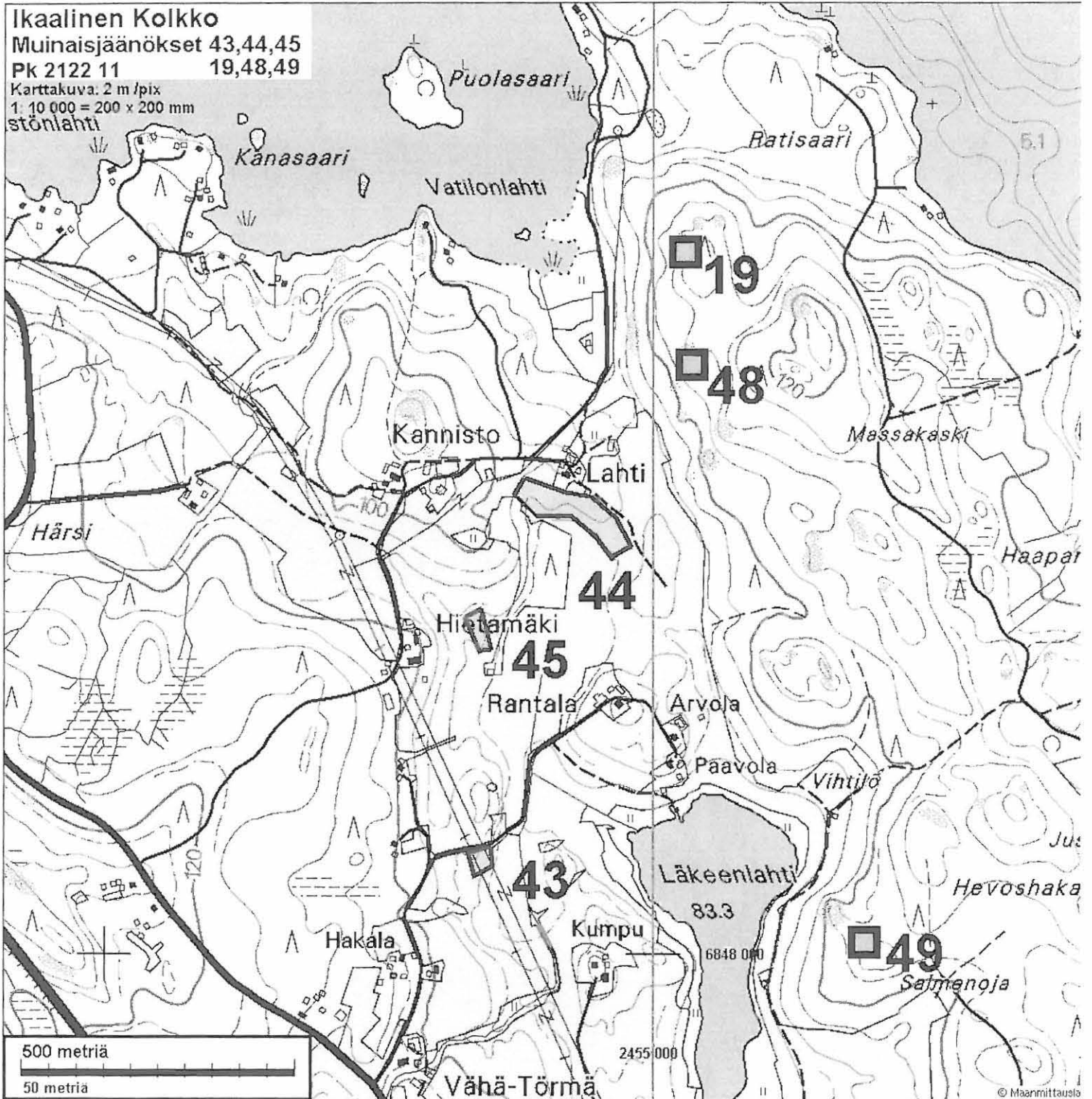
Maastokuva: 1:20 000, 2 m ihä

Maastokuva: 1:20 000, 2 m ihä

Maastokuva: 1:20 000, 2 m ihä

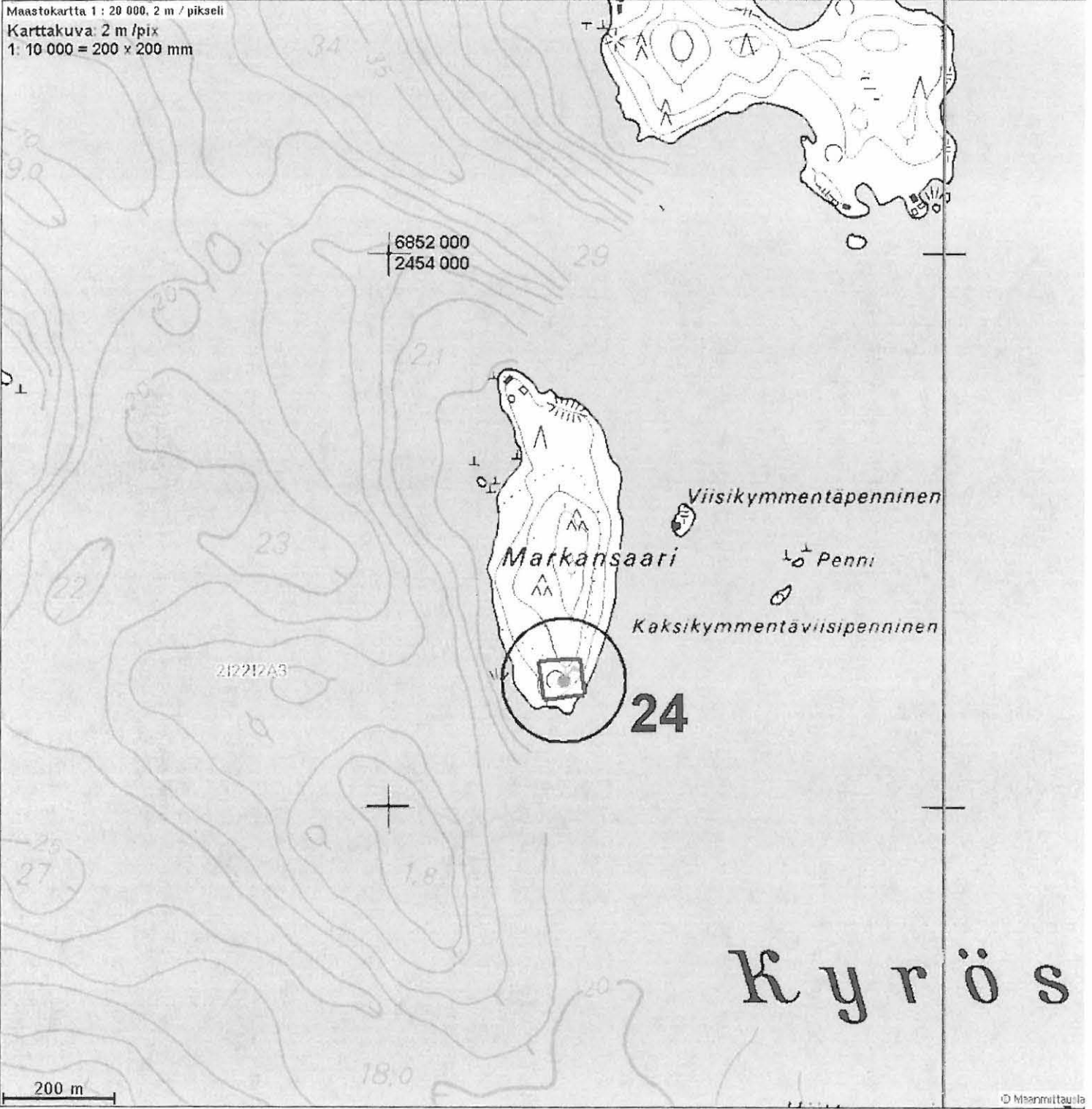
Maastokuva: 1:20 000, 2 m ihä

7. Kartta 1:10000, paikat 19, 43-49

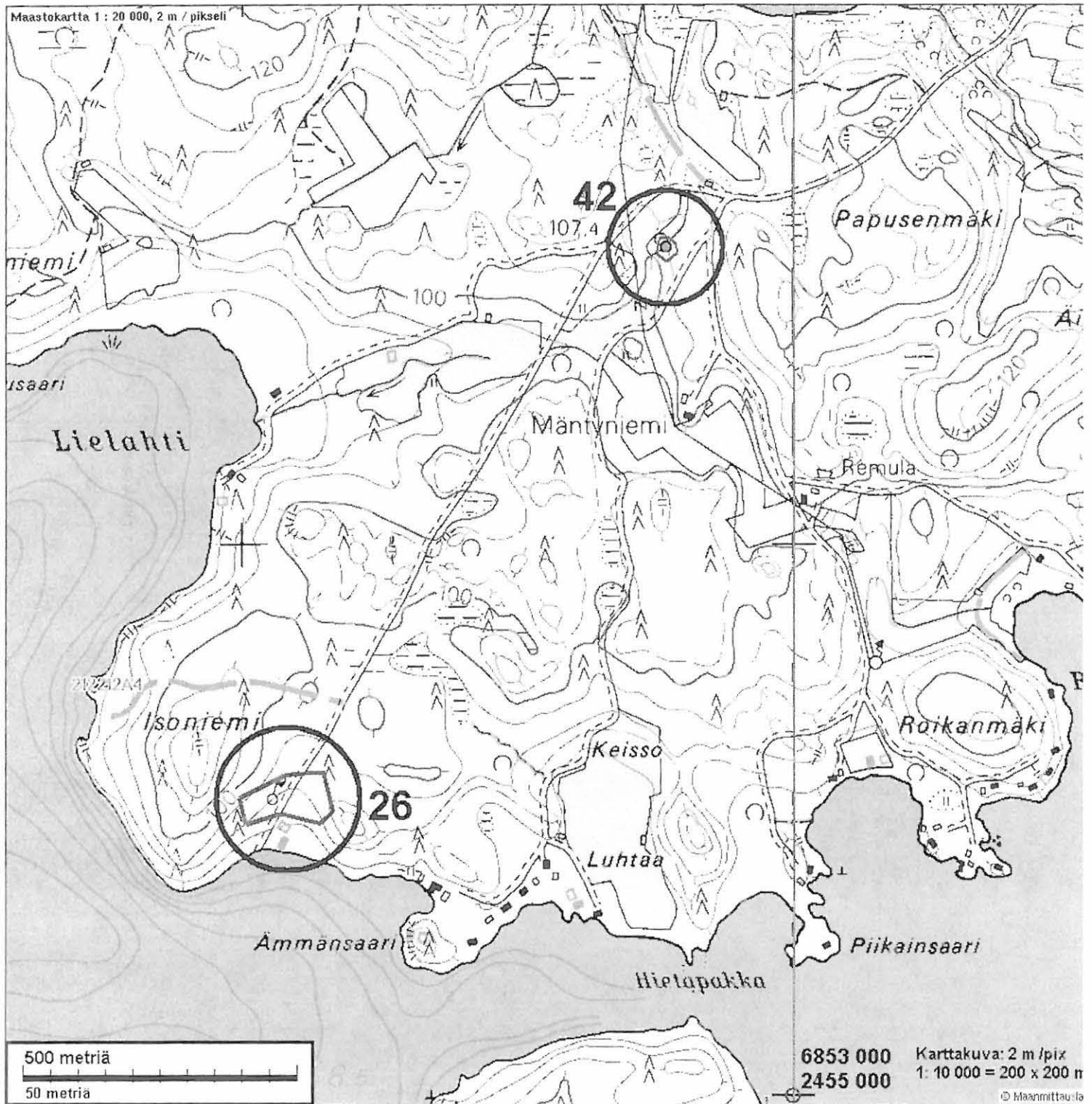


8. Kartta 1:10000, paikka 24

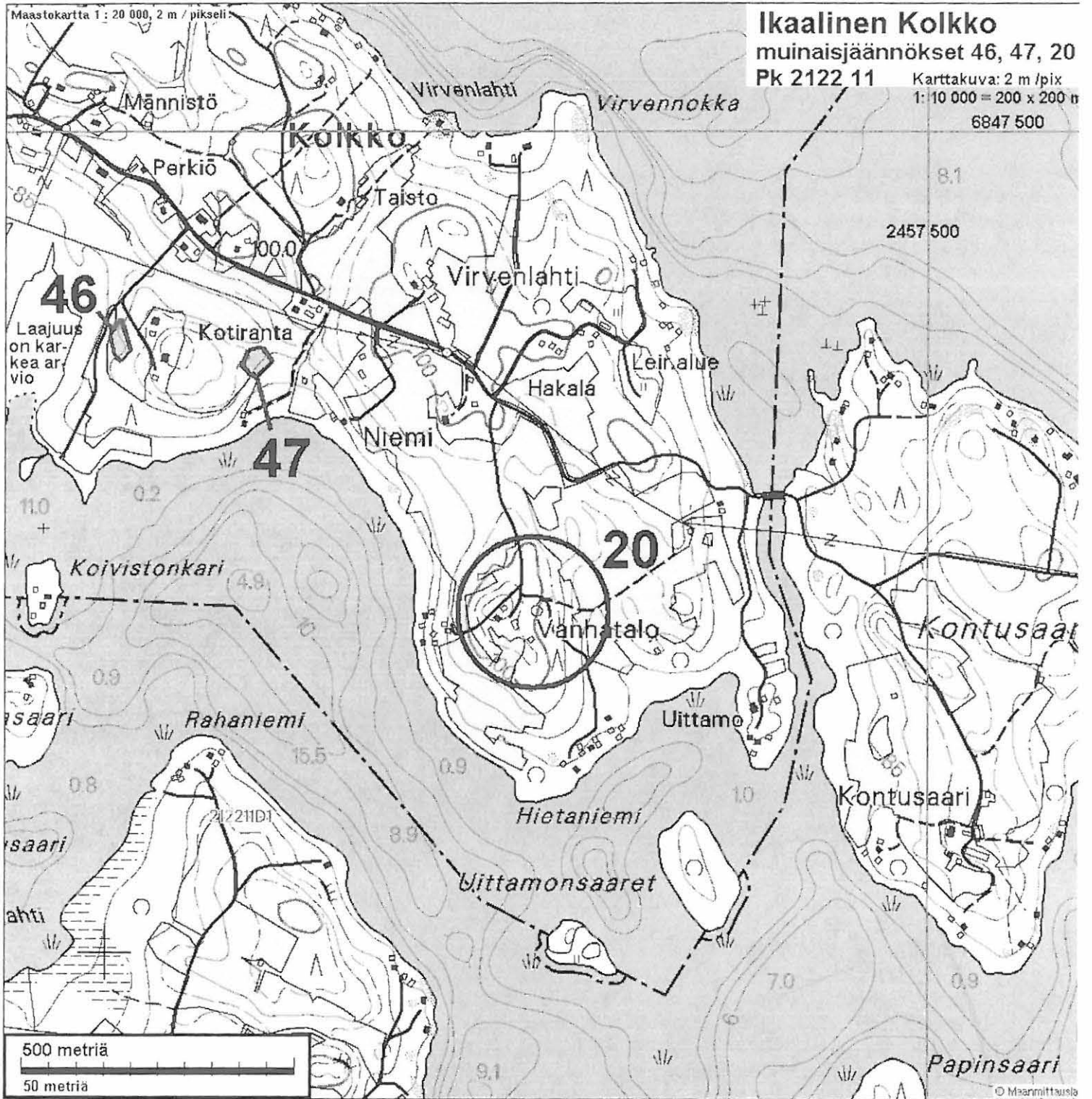
Maastokartta 1 : 20 000, 2 m / pikseli
Karttakuva: 2 m / pix
1 : 10 000 = 200 x 200 mm



9. Kartta 1:10000, paikat 26 ja 42



10. Kartta 1:10000, paikat 20, 46, 47



11. PAIKKOJEN KUVAUKSET, VALOKUVAT

IKAALINEN 20 VANHATALO

Kylä: Kolkko

Mjtunnus: 143 01 0020

rauh.lk: 3 (=ehdotus, aiemmin 1)

Ajoitus: ajoittamaton

Laji: tunnistamaton: rökkiö

Kartta: 2122 11 KYRÖSKOSKI

x: 6846 62 y: 2456 78 z: 100 ±2 m, p: 6852 25 i: 3298 25

Tutkijat: Hilden 1943 inventointi, Koskimies M 1969 inventointi, Jussila T 2002 tarkastus

Sijainti: Paikka sijaitsee Ikaalisten keskustasta 7,4 km SE, Kolkon kylän eteläosassa.

Huomiot: Paikalla on havaittu osin hajoitettuja kivirökkiöitä sekä osin luontaisia maakumpuja (nämä havaintotiedot v. 2002 aiemmista raporteista).

Jussila T 2002:

Vanhatalon tila on nyt asumaton ja ilmeisesti kesämökki-tyyppisessä käytössä. Piha-alueen ydintä kauempi ympäristö ja talon itäpuolinen tasanne on vahvasti heinittynyt. Tarkastelin aluetta laajalti. Havaitsin alueella pari ilmeistä peltokivirökkiötä (pisteissä x6846630 y2456816 ja x6846656 y2456782). Talon eteläpuolisella heinittyneellä niityllä on sen sijaan heikkoja merkkejä nykyistä vanhemmasta rakennuskannasta. En havainnut paikalla mitään suoranaisesti esihistoriaan viittaavaa. Viereinen pelto oli heinällä ja sieltä ei havaintoja saanut. Konkreettisten ja selvien todisteiden puuttuessa ehdotan että alueen muinaisjäännösluokitus lasketaan 1:stä 3:een. Mielestäni paikka ei ole sen enempää muinaisjäännös kuin muutkaan alueen vanhojen tilojen pihapiirit.

Paikkaan liittyy tarinoita. Erään paikallisen isännän (Veikko Hakala, Paavolan tl., ks. paikka nro 48 huomiot) mukaan kerrotaan paikan olleen Ikaalisten ensimmäisen kirkon paikka ja seudun vanhin talo jne. Vanhatalo on ilmeisesti nimensäkin mukaisesti "vanha" tila ja samoin perustein todennäköisesti myös kylän "vanhin". Sen historia voi ulottua hyvinkin varhaisiin aikoihin. Kuitenkin ne ihmisen ja rakenteiden jäljet mitkä mäellä ovat näkyvissä, voivat olla peräisin yhtäläillä viime vuosikymmeneltä tai satojen vuosien takaa (paikan isojakokarttaa ei ole tutkittu) - kaikki jäänteet joka tapauksessa sekoittuneena "nykyiseen" toimintaan. Tilanne on sama lähes kaikissa Pirkanmaan vanhojen tilojen pihapiireissä. Ilman konkreettisia todisteita esihistoriasta, kuten löytöjä ja selkeitä säilyneitä rakenteita, ei liene syytä paikkaa muinaismuistolailla rauhoittaa. Eri asia on, jos halutaan paikkaa suojella "mahdollisena historiallisen ajan muinaisjäännöksenä", vanhana tonttimaana tai miljöönä. Mutta toisaalta paikka on ollut yhtämittaa "käytössä" koko "olemassa olonsa ja historiallisen ajan" nykypäivään ja on edelleenkin käytössä - voiko sellainen alue olla muinaismuistolain tarkoittama muinaisjäännös?

Karttaote s. 12

Kuva, Ikaalinen 20 Vanhatalo



Kuvattu pohjoiseen pellon reunasta, talo jää kuvan vasemmalle puolelle. Aiempien havaintojen koordinaatit ja kuvaus viittaa tähän maisemaan.



Kiviraunio, peltoraunio rantaan menevän tien laidalla.

IKAALINEN 19 LAHTI

Kylä: Kolkko / Sarkkila
 Mjtunnus: 143 01 0019
 rauh.lk: 2

Ajoitus: esihistoriallinen
 Laji: hautaus: röykkiö

Kartta: 2122 11 KYRÖSKOSKI
 x: 6849 26 y: 2455 08 z: 115 ±2 m, p: 6854 96 i: 3296 67

Tutkijat: Koskimies M 1969 inventointi, Jussila T 2002 tarkastus

Sijainti: Paikka sijaitsee Ikaalisten keskustasta 4,4 km SE, Lahden talosta 450 m NE, mäen pohjoisosassa, kalliopaljastumalla.

Huomiot: Koskimiehen mukaan paikalla on isoista kivistä tehty pyöreä röykkiö, halkaisijaltaan 5-6 m, jota on hieman pengottu keskeltä.

Jussila T 2002:

Kävin paikalla torstaina 31.10.02 tarkastaessani läheistä röykkiökohdetta nro 48. Tuolloin oli kuitenkin ilta jo niin pimennyt, että tämän röykkiön etsiminen täytyi keskeyttää. Seuraavana päivänä paikka olikin sitten edellisyön sateen jäljiltä lumen peitossa. Alueen kasvillisuus oli paikalla käydessä tiheää mäntynärettä, jota oli hiljattain raivattu, niin että alue oli kaadettujen rankojen peitossa. Tarkastin läpikotaisin annetun koordinaattipisteen ympäröivän maaston, mutta en em. seikoista johtuen pystynyt varmuudella röykkiötä toteamaan. Koskimiehen raportissa olevan kuvan perusteella voi kuitenkin todeta, että kyseessä ei ole nyt havaittu uusi röykkiö (nro 48) 200 m etelämpänä. Em. kuvan perusteella oletettavasti kyseinen röykkiö sijaitsisi alkuperäisestä koordinaattipisteestä n. 35 m länsiluoteeseen olevalla pienellä kalliopaljastumalla.

Karttaote s. 9

IKAALINEN 24 MARKKASAARI

Kylä: Kalma
 Mjtunnus: 143 01 0024
 rauh.lk: 2

Ajoitus: esihistoriallinen
 Laji: hautaus: röykkiö (lapinraunio)

Kartta: 2122 12 IKAALINEN
 x: 6851 20 y: 2454 30 z: 87 ±2 m, p: 6856 94 i: 3295 98

Tutkijat: Koskimies M 1969 inventointi

Sijainti: Paikka sijaitsee Ikaalisten keskustasta 3,0 km E, Kyrösjärven Markkasaaren eteläpäässä, etelään laskevalla metsärinteellä. Paikkaa ei tarkastettu inventoinnissa 2002.

Karttaote s. 10

IKAALINEN 26 ÄMMÄNSAARENRANTA

Kylä: Kirkonkylän jakokunta

Mjtunnus: 143 01 0025

rauh.lk: 2

Ajoitus: esihistoriallinen

Laji: asuinpaikka

Kartta: 2122 12 IKAALINEN

x: 6853 52 y: 2454 06 z: 88 ±1 m

p: 6859 26 i: 3295 85

Tutkijat: Koskimies 1969, Wallenius T 1987 kaivaus, Kankkunen P 1988 kaivaus, Jussila T 2002 tarkastus

Löydöt: KM 18504,

KM 23932, kaivauksen löytöjä, Wallenius 1987

KM 24480, KM 25260, kaivauksen löytöjä, Kankkunen P 1988.

Sijainti: Paikka sijaitsee Ikaalisten keskustasta 3,4 km NE, Vähäröyhiön kylän eteläosassa, Isoniemen mäen itäpuolisella juurella, Kyrösjärven rannasta 90 m N, rantaan menevän tien varrella.

Huomiot: Kaivauksessa paikalta on löydetty "epineoliittiseksi" luokiteltua keramiikkaa, mikä viittaa vanhempaan metallikauteen (pronssikausi-varhaisrautakausi).

Jussila T 2002:

Paikka on hyvässä kunnossa. Kuusimetsää.

Karttaote s. 11

Ikaalinen 26 Ämmänsaarenranta



Kuvattu etelään, pääosa asuinpaikasta metsässä.



Kuvattu itään. Vanhaa kaivausaluetta kuvan etualalla metsässä.

IKAALINEN 42 VÄHÄRÖYHIÖ-MÄNTYNIEMI N

Kylä: Kirkonkylän jakokunta

Mjtunnus: 143 01 0042

rauh.lk: 2

Ajoitus: kivikautinen: keskineoliittinen, nuorakeraaminen

Laji: asuinpaikka

Kartta: 2122 12 IKAALINEN

x: 6854 54 y: 2454 77 z: 104 ±1 m

p: 6860 27 i: 3296 59

Tutkijat: Jussila T 2002 inventointi

Löydöt: KM 33408, 50 g, 10 kpl, saviastian paloja, Jussila T 2002, diar. 14.11.2002, pellosta, nuorakeramiikkaa. Sekoitteena chamotte. Koristeettomia kuluneita paloja, joissa joissain ehkä pieniä pistopainanteita, elleivät huokosia. Paksuus 10 mm.

Sijainti: Paikka sijaitsee Ikaalisten keskustasta 4,6 km NE, Kyrösjärven pohjoisrannalla, Vähäröyhiö-kylän eteläosassa, Lielahden pohjukasta 800 m NE, Tiellistenjärvestä 460 m S, neljän tien risteyksestä (Ämmänranta, Hietatapakka, Remula, Leutola) 140 m SW, teiden välisen pellon keskellä, länsipuolisesta tiestä 85 m SE, itäpuolisesta tiestä 45 m NW, loivalla peltorinteellä, ojan kupeessa.

Huomiot: Löydöt, nuorakeramiikan paloja, n. aarin alalta hiekkaisesta pellosta. Juuri kynnettyssä hiekkapellossa ei näkynyt keramiikkaa ja muutamaa (palanutta?) kiveä lukuunottamatta mitään muita löytölajeja, kuten asiaan kuulukin nuorakeraamisen paikan ollessa kyseessä. Maaperä löytöpaikan läheisyydessä on lajittunut kivetön hiekka, muutoin alueella hienoaineksinen moreeni. Koko peltoaukea tarkastettiin, paitsi peltoalueen kyntämätön länsipuolisko heti löytöpaikan länsipuolella.

Karttaote s. 11

IKAALINEN 42 VÄHÄRÖYHIÖ-MÄNTYNIEMI N



Kuvattu pohjoiseen, löydöt kuvan keskeltä, missä Timo Sepänmaa seisoo, taustalla ladon kohdalla teiden risteys.



Kuvattu lounaaseen. Löydöt kuvan keskeltä pellon reunasta.

IKAALINEN 43 KOLKKO KUMPU NW

Kylä: Sikuri

Mjtunnus: 143 01 0043

rauh.lk: 2

Ajoitus: kivikautinen

Laji: asuinpaikka

Kartta: 2122 11 KYRÖSKOSKI

x: 6848 60 y: 2454 68 z: 91 ±1 m

p: 6854 32 i: 3296 23

Tutkijat: Jussila T 2002 inventointi

Löydöt: KM 33409:1, 10 g, 1 kpl, kvartsikaavin, Jussila T 2002, diar. 14.11.2002, mitat 30x26x12 mm, kristallikvartsia, paksu, retusointi kahdella sivulla. Pellosta.
:2, 28 g, 1 kpl, kvartsiterä, mitat 45x35x15 mm, "heikosti" retusoitu kaareva terä toisella pitkällä sivulla. Pellosta.
:3, 20 g, 3 kpl, kvartsi-iskoksia, pellosta.

Sijainti: Paikka sijaitsee Ikaalisten keskustasta 4,5 km SE, Kolkon kylän pohjoisosassa, Läkeenlahden länsipuolella 280 m, Kummun talosta 300 m NW, Rantalaan menevän tien varrella, sen eteläpuolella sähkölinjan alla, itään jyrkästi laskevan pelto-rinteen laella, törmän reunalta.

Huomiot: Löydöt oraalla olevasta pellosta n. 30 x 20 m alalta.

Karttaote s. 9

IKAALINEN 43 KOLKKO KUMPU NW



Asuinpaikkaa taaempänä olevalla peltokumpareella (auringossa). Kuvattu pohjoiseen.



Kuvattu itään. Asuinpaikkaa sähkölinjan alla heti tien oikealla puolen.

IKAALINEN 45 KOLKKO-KANNISTO SE

Kylä: Osara

Mjtunnus: 143 01 0045

rauh.lk: 2

Ajoitus: kivikautinen

Laji: asuinpaikka

Kartta: 2122 11 KYRÖSKOSKI

x: 6848 17 y: 2454 69 z: 90 ±1 m

p: 6853 92 i: 3296 22

Löydöt: KM 33411:1, 4 g, 2 kpl, pii-iskoksia, Jussila T 2002, diar. 14.11.2002, Toinen mustaa piitä, toinen rusehtavan harmaata. Musta on iskos, harmaa saatta olla historiallistakin piitä. Pellosta.

:2, 20 g, 4 kpl, kvartsi-iskoksia, pellosta.

Sijainti: Paikka sijaitsee Ikaalisten keskustasta 4,7 km SE, Kolkon kylän pohjoisosassa, Läkeenlahden luoteispuolella 460 m, Hietämäen talosta 120 m itään, itään ja kaakkoon viettävän peltorinteen laella, ladosta n. 50 m pohjoiseen.

Huomiot: Paikalla on peltorinteen alaosassa etelään loivasti laskeva tasanne, joka on muodostanut muinoin etelään kurottuvan ja loivasti laskevan niemekkeen (jonka kärjessä on nyt lato). Tämän muinaisniemekkeen tyvestä löytyi pellosta kvartseja sekä pari piinpalaa. Maaperä paikalla on hienoainesmoreeni.

Karttaote s. 9

IKAALINEN 45 KOLKKO-KANNISTO SE



Kuvattu etelään. Löytöjä kuvan oikeassa laidassa olevalta pellolta.



Kvartsi-iskos in situ (sytytin mittakaavana).

IKAALINEN 44 KOLKKO-LAHTI

Kylä: Kolkko

Mj tunnus: 143 01 0044

rauh.lk: 2

Ajoitus: kivikautinen: mesoliittinen (ainakin ylemmiltä osin)

Laji: asuinpaikka

Kartta: 2122 11 KYRÖSKOSKI

x: 6848 82 y: 2454 85 z: 90 ±2 m

p: 6854 53 i: 3296 42

Löydöt: KM 2024:5, kivikirves, Lahden torpan maalta v. 1880.KM 2770:8. rautainen keihäänkärki Lahden torpan pellostä.KM 3059:3, kivikirves, Lahden torpan pellostä 1800-l . lopulla.KM 33410:1, 1 g, 1 kpl, kvartsikaavin, Jussila T 2002, diar. 14.11.2002, mitat 16x14x7 mm, kristallikvartsia.

:2, 6 g, 1 kpl, kvartsiesine, mitat 30x12x8 mm, säleestä tehty kvartsiterä, retu-sointi toisella lyhyellä sivulla.

:3, 4 g, 1 kpl, kvartsiesine, mitat 22x22x9 mm, kaavinterä, katkelma.

:4, 15 g, 1 kpl, kvartsiesine, mitat 38x30x10 mm, punertavaa karkeahkoa kvartsiittia, mahdollisesti esine, nyrhintää ohuessa pitkässä sivussa.

:5, 4 g, 1 kpl, kvartsisäle, säleestä katkaistu mahdollinen esineen aihio. Mesoliittinen tekniikka.

:6, 35 g, 1 kpl, kvartsiydin, punertavaa kvartsia.

:7, 240 g, 1 kpl, kvartsiydin.

:8, 130 g, 10 kpl, kvartsi-iskoksia.

:9, 18 g, 1 kpl, kivi-iskos, punaista kvartsi-porfyryä.

Sijainti: Paikka sijaitsee Ikaalisten keskustasta 4,5 km SE., Kolkon kylän pohjoisosassa, Hiittensarven lounaispuolella olevasta Vatilonlahdesta m. 400 m etelään, Lahden talon länsi-etelä-kaakkoispuoleisella etelään ja lounaaseen viettävässä pellossa, rinteiden laella, rinteessä ja sen alla. Alueen luoteispään koordinaatit: p 6854 593 i 3296 341, x 6848852 y 2454779, alueen kaakkoispään koordinaatit: p 6854 496 i 3296 475, x 6848761 y 2454917.

Huomiot: Paikan länsiosassa ja Lahden talon eteläpuolella on muinainen korkea etelään laskeva rantatörmä. Törmän laki on ollut muinoin itään kurottuva niemi. Idempänä ja kaakossa rinne laskee loivasti alemmalle tasolle. Löytöjä tuli usealta korkeustasolta: korkean törmän päältä alueen itäpuoliskosta sekä itse rinteestä ja myös rinteiden juurelta (n. 87,5 m mpy). On tosin mahdollista, että rinteiden juurella olevat löydöt ovat sekundaarisia ja peltoa muokattaessa sinne ylempää valuneita. Toinen varsinainen löytötaso on alueen itä-kaakkoispuolisko, jossa löytöjä tuli siellä olevalta alemmalta tasanteelta. Löytömateriaalin perusteella ainakin ylempi osa paikasta on selvästi mesoliittinen. Maaperä paikalla on hiekkamoreeni ja alempana hienoainesmoreeni.

Karttaote s. 9

IKAALINEN 44 KOLKKO-LAHTI



Asuinpaikkaa lähes koko kuvan alalla pellossa. Kuvattu luoteeseen Lahden talon suuntaan.

IKAALINEN 46 LILIUKSEN PELTO

Kylä: Kolkko

Mjtunnus: 143 04 0046

rauh.lk: 2

Ajoitus: kivikautinen

Laji: asuinpaikka

Kartta: 2122 11 KYRÖSKOSKI

x: 6847 13 y: 2456 02 z: 90 ±1 m

p: 6852 79 i: 3297 51

Löydöt: KM 33412:1, 1 kpl, palanutta luuta, Jussila T 2002, diar. 14.11.2002, pellostä.
:2, 12 g, 2 kpl, kvartsi-iskoksia, isommassa mahd. retusointia.

Sijainti: Paikka sijaitsee Ikaalisten keskustasta 4,7 km SE, Kolkon kylässä, Kotirannan talosta 330 m länteen, Kyrösjärven rannasta 230 m pohjoiseen, sähkölinjasta 130 m etelään, länteen laskevan muinaisen törmän laella olevassa pellossa.

Huomiot: Paikka on todennäköisesti asuinpaikka ja inventoijan mielestä sitä voisi sellaisena käsitellä huolimatta varsin vähäisistä löydöistä. Oraalla olevasta tasaisesta pellostä muinaisrantatörmän laelta löytyi iskos ja siitä parikymmentä metriä etelään palaneen luun fragmentti. Maaperä paikalla on hienoaineksinen moreeni.

Karttaote s. 12

IKAALINEN 46 LILIUKSEN PELTO



Kuvattu pohjoiseen. Löydöt pellolta vasemmalla olevan T. Sepänmaan tasalta.

IKAALINEN 47 KOLKKO-KOTIRANTA

Kylä: Kolkko

Mjtunnus: 143 01 0047

rauh.lk: 2

Ajoitus: kivikautinen

Laji: asuinpaikka

Kartta: 2122 11 KYRÖSKOSKI

x: 6847 08 y: 2456 27 z: 90 ±1 m

p: 6852 75 i: 3297 75

Löydöt: KM 33413:1, 1 g, 1 kpl, kvartsi-mikroliitti, Jussila T 2002, diar. 14.11.2002, pieni kristallikvartsinen mahdollisesti mikroliitti tai sen katkelma.

:2, 73 g, 5 kpl, kvartsi-iskoksia, pellosto.

Sijainti: Paikka sijaitsee Ikaalisten keskustasta 6,6 km SE, Kolkon kylässä, Kotirannan talosta 120 m lounaaseen, Kyrösjärven rannasta 110 m pohjoiseen, muinaisen kapean kannaksen länsipäässä, etelään laskevan peltorinteen laella ja siitä edelleen jyrkästi nousevan rinteiden itäpuolella.

Huomiot: Paikalla on rinteiden välissä muinainen kannas, jonka laelta ja etelärinteen yläosasta löydöt tulivat. Maaperä paikalla on hienoaineksinen moreeni.

Karttaote s. 12

IKAALINEN 47 KOLKKO-KOTIRANTA



Kuvattu kaakkoon. Asuinpaikkaa alarinteessä olevan ojan kohdalla, oikealle laskevassa rinteessä. Kyrösjärven lahti jää kuvan oikealle puolelle.



Kuvattu länteen. Asuinpaikkaa vasemmalle laskevassa rinteessä, taaemmalla saralla, ojen välisellä alalla.

IKAALINEN 48 KOLKKO-LAHDENKALLIO

Kylä: Kolkko

Mjtunnus: 143 01 0048

rauh.lk: 2

Ajoitus: varhaismetallikautinen

Laji: hautaus: röykkiö (lapinraunio)

Kartta: 2122 11 KYRÖSKOSKI

x: 6849 07 y: 2455 07 z: 114 ±1 m

p: 6854 80 i: 3296 41

Sijainti: Paikka sijaitsee Ikaalisten keskustasta 4,3 km SE, Lahden talon itäpuolella olevalla mäellä, talosta 300 m NE, mäen laen länsireunalla olevan avokallion reunalla.

Huomiot: Kalliopaljastuman reunalla, aivan jyrkän rinteeseen äärellä, osin jo kalliorinteeseen laskevalla osalla on matala kivistä "miehennostannaisista" kivistä. Röykkiön halkaisija on 4.5 m ja korkeus puolisen metriä. Röykkiö on muodoltaan ja rakenteeltaan lapinraunio, mutta sijainti taas hiidenkiukaan, suhteellisen kaukana aikansa rannasta, korkealla mäellä.

Röykkiön näytti Paavolan talon isäntä Veikko Hakala (Vikmanintie 112, 39500 Ikaalinen), Hän kertoi, että oli näyttänyt samaisen röykkiön A-L. Hirviluodolle n. 10 vuotta sitten.

Karttaote s. 9

IKAALINEN 48 KOLKKO-LAHDENKALLIO



Kuvattu kaakkoon, lapinraunio kuusennäreen alla.



Kuvattu etelä-lounaaseen.

IKAALINEN 49 KOLKKO-VIHTILO

Kylä: Kolkko

Mjtunnus: 143 01 0049

rauh.lk: 2

Ajoitus: ajoittamaton (mahd. varhaismetallikautinen)

Laji: tunnistamaton: röykkiö (mahd. hautaröykkiö)

Kartta: 2122 11 KYRÖSKOSKI

x: 6848 02 y: 2455 38 z: 110 ±1 m

p: 6853 74 i: 3296 91

Sijainti: Paikka sijaitsee Ikaalisten keskustasta 5,4 km SE, Kolkon kylässä Läkeenlahden itäpuolella 190 m, mäen laella, lakialueen pohjoisreunalla.

Huomiot: Tasaisella ja laajalla mäen lakialueen pohjospäässä on suurehkoista kivistä tehty röykkiö (kivet ovat suurinta lukuunottamatta kuitenkin ehkä juuri ja juuri "miehennostannaisia"). Sen koko on 5 x 3 metriä ja korkeus n. 1 metri. Kivet ovat sammaleen peittämiä.

Alue on suhteellisen tasaista kalliota, jota peittää kivikko, sekä ohut maakerros (0-20 cm) sekä humus ja sammal. Kasvillisuus oli paikalla käydessä mäntynärettä - nuorta mäntymetsää. Alue on maaperältään sellainen, että ei ole soveltunut minkäänlaiseen maanviljelyyn ja tuskin edes laiduntamiseen. Maa (kallio) laskee loivasti röykkiön kohdalla pohjoiseen ja luoteeseen muuttuen märäksi moreenimaaksi ja n. 50 metrin päässä on jyrkkä Läkeenlahteen laskeva rinne. Röykkiön funktio on arvoitus, samoin ajoitus. Sen muinaisjäännösstatus on kuitenkin selvä.

Röykkiön näytti Paavolan talon isäntä Veikko Hakala (Vikmanintie 112, 39500 Ikaalinen), Hän kertoi, että oli näyttänyt samaisen röykkiön A-L. Hirviluodolle n. 10 vuotta sitten.

Karttaote s. 9

IKAALINEN 49 KOLKKO-VIHTILÖ



Kuvattu länteen. Röykkiö kaatuneiden rankojen alla.

12. Alueen löytöpaikat

IKAALINEN 50 VÄHÄRÖYHIÖ-NIKKILÄ

Ajoitus: kivikautinen
Laji: löytöpaikka

Kartta: 2122 12 IKAALINEN
x: 6855 50 y: 2456 00, paikannus ±300 m
p: 6861 15 i: 3297 88

Löydöt: KM 2085:10, vasarakirveen kantakatkkelma, saatu v. 1881 Nikkilän talosta.
Sijainti: Paikka sijaitsee Ikaalisten keskustasta 6,2 km NE.

Huomiot: 1800-luvulla saatu esine, jonka löytöpaikka on "Nikkilän talo". Läheltä on löydetty myös KM 9336:2 värttinän pyörä, sekä "hiiltä ja palanutta savea 50 m päära-kennukseta". Alue tarkastettiin v.2002 vain hyvin pintapuolisesti, koska lähialueen pellot olivat heinällä tai muutoin kyntämättömiä sekä havaintomahdollisuudet muutoinkin huonot alueen suhteellisen runsaan asutuksen ja maankäytön johdosta. On mahdollista, että alueella on (ollut) muinaisjäännös - asuinpaikka, mutta se/ne lienee todennäköisesti tuhoutunut tai sekoittunut myöhempään asutukseen.

PAIKANTAMATTOMAT LÖYDÖT IKAALISTEN KOLKON KYLÄSTÄ

Kartta: 2122 11 KYRÖSKOSKI

Löydöt: KM 1928:2, kivikirves, löytynyt peltoa kynnettäessä, Diarioitu v. 1878.
KM 1928:3, kivikirves, löytynyt peltoa kynnettäessä, Diarioitu v. 1878.
KM 2041:15, keihäänkärki (rautainen), Kolkon kylästä , 1800-l.
Yksit, kivikirves, Ikaalisen Sikurin kansakoulussa, Kolkon kylästä löydetty tasaltta v. 1944.

PAIKANTAMATTOMAT LÖYDÖT IKAALISTEN VÄHÄRÖYHIÖN KYLÄSTÄ

Kartta: 2122 12 IKAALINEN

Löydöt: KM 2024:1-3, kivikirves.
SatakM 9153, kivikirves, Satakunnan Museossa.