

Ikaalinen Kelminselän rantaosayleiskaava-alueen muinaisjäännösinventointi 2009



**Timo Jussila
Hannu Poutiainen
Tapani Rostedt**



Kustantaja: Ikaalisten kaupunki

Sisältö:

Perustiedot	2
Yleiskartta	3
Inventointi	4
Muinaisjäännökset	5
IKAALINEN 1 VIRA (Haapimaa)	5
IKAALINEN 32 PIRTTILAHTI	6
IKAALINEN 65 ANJALA	7
IKAALINEN 66 LINDBERGINMÄKI 1	9
IKAALINEN 67 LINDBERGINMÄKI 2	11
IKAALINEN 68 KUNHO	12
IKAALINEN 69 KURKELA	14
IKAALINEN 70 HAAPIMAA	16
IKAALINEN 71 VATSIAINEN	22
IKAALINEN 72 VATULA	25
IKAALINEN 73 NIEMI	27
IKAALINEN 74 VILJALA	27
Helkakallio	31

Kansikuva: Anjalan kivikautinen asuinpaikka pellossa (nro 65). Kuvattu etelään.

Perustiedot

Alue: Kelminselän rantayleiskaava-alue, rannasta n. 180-480 m syvyyteen.

Tarkoitus: Tarkistaa riittävässä määrin, tihein pistokokein ja maastoltaan muinaisjäännöksille otollisilla alueilla onko alueella muinaisjäännöksiä. Tarkastaa vanhat kylätontit.

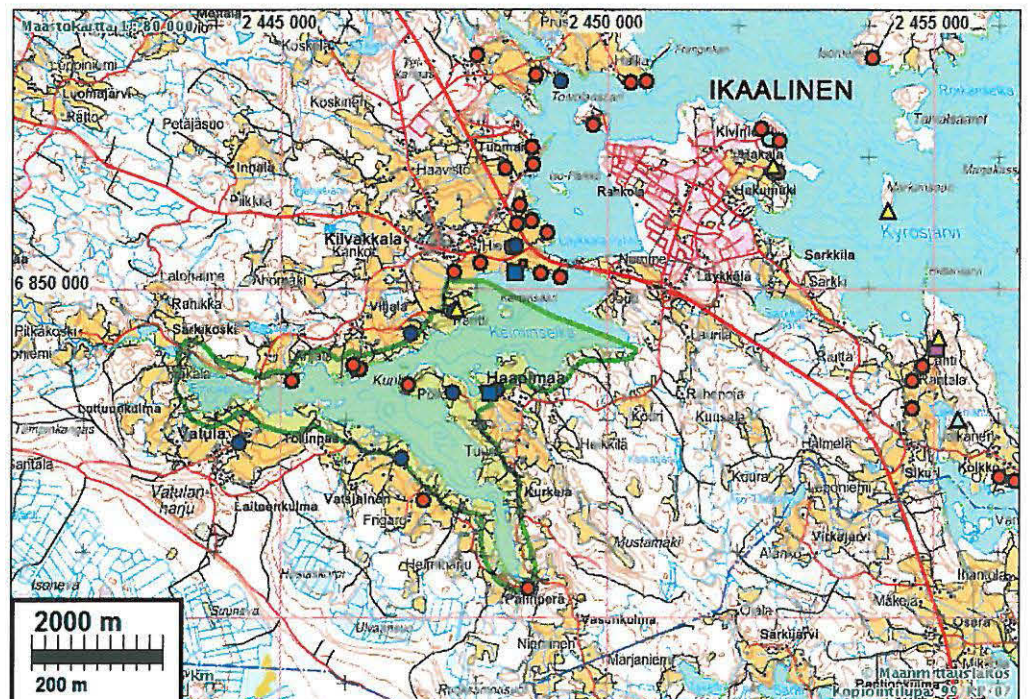
Työaika: Kenttätyöaika: 26.-29.10 2009.

Kustantaja: Ikaalisten kaupunki

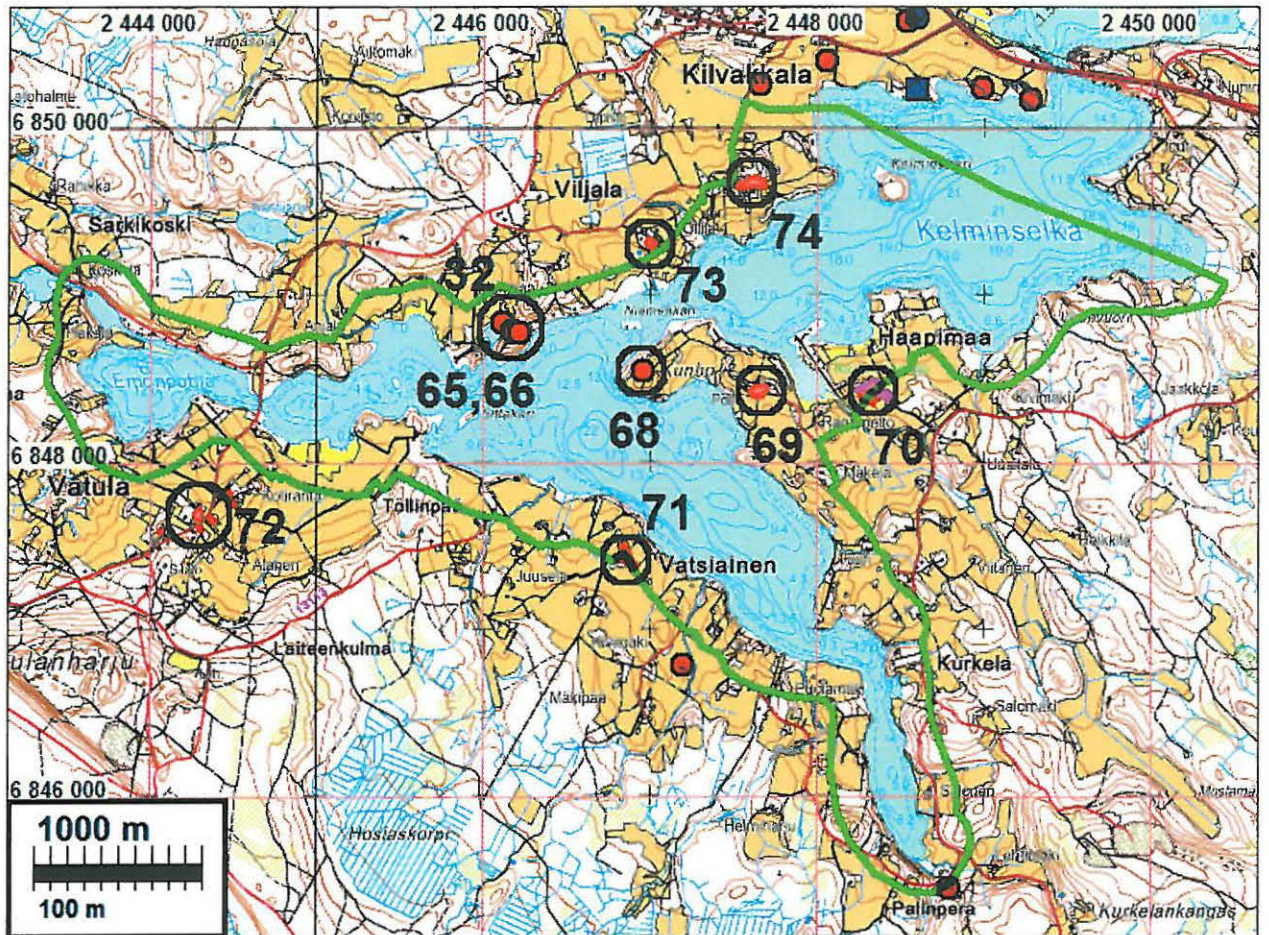
Tekijät: Mikrolitti Oy, Maastotyö: T. Jussila, osan aikaa Poutiainen H ja Rostedt T. Raportti ja valmistelu T Jussila

Tulokset: Alueelta ja sen läheisyydestä paikannettiin kuusi keskiaikaista kylätonttia (joista yksi yksittäistalo) 1700l kartoilta. Näistä kolme katsottiin osittain muinaisjäännöksi. Alueelta ei tunnettu ennestään esihist. asuinpaikkoja, läheisyydessä niitä on useita. alueelta löytyi neljä kivikautista asuinpaikkaa (joista kaksi aivan vierekkäin mutta eri korkeustasoilla).

Tutkimusalue vihreällä. Siniset hist. ajan rautakauden kohteita, punaiset kivik. asuinpaikkoja. Kelt. kolmiot röykkiötä.



Yleiskartta



Tutkimusalue rajattu vihreällä. Tässä raportissa kuvatut kohteet ympyröity + raportin kohdenumero.



Ote ns. Senaatinkartasta 1800-1900 lukujen taitteesta

Inventointi

Inventoinnin maastotyö suoritettiin lokakuun 5-9 pv. 2009 kolmen arkeologin voimin. Pääosan maastotyöstä teki Timo Jussila. Tapani Rostedt oli alueella kolme päivää ja Hannu Poutiainen yhden. Poutiainen ja Rostedt vastasivat Viljalan alueesta. Alueen joko kolkassa käytiin. Havaintomahdollisuudet vaihtelivat suuresti. Suurin osa tutkimusalueesta oli peltoa. Nurmella olevat ja sänkipellot jäivät vilkaisun varaan, kynnetyt rantapellot nykyisten ja muinaisrantatörmien äärellä katsottiin kattavasti. Rakentamattomat metsäalueet katsottiin ja paikoin tehtiin koekuoppia jos maasto ja topografia katsottiin otolliseksi kivikautiselle asuinpaikalle. Monin paikoin - erityisesti aivan Kelminselän itäpäässä – maasto rannan takana oli jyrkkä ja korkea. Tällaisilla paikoilla ei kauaa viihdytty. Pikkusaarta, Sittakaria ja Niemenkaria ei katsottu - ne ovat olleet veden peitossa tai pieniä luotoja ennen Kyrösjärven vedenlaskua 1800-luvulla. Kelminselän pohjoispuolen länsipuoliskossa oli monin paikoin tutkimusalueella hiekkamaaperää kun muualla maaperä oli hienoaineksinen (saveksinen) moreeni, josta muinaisjäänneksen löytäminen lapiotyönä on sattumanvaraista ja hyvin vaikeaa. Paikoin moreenialueilla saattoi havaita pelloissa pienialaisia hiekkaisia rantakerrostumia.

Hyvin tarkastetuiksi (havainto-olosuhteet pääosin hyvät) voidaan sanoa alueet:

- Kelminselän eteläranta idästä Kotkatpohjasta länteen Kunhon kärkeen ja Kunhosta etelään Petäjaniemen tasalle.
- Kelminselän pohjoisranta idästä Niemenpäästä länteen Emonpohjaan, ja Emonpohjan rannat.
- Kelminselän eteläranta Emonpohjasta itään Töllinpäähän.

Kohtuullisessa määrin tarkastettiin alue

- Kelminselän etelä-lounaisrata lännestä Töllinpäästä kaakkoon Palinperänlahdelle. Alueella laajoja nurmipeltoalueita joita ei voitu tarkemmin katsoa, välissä kynnetyjä sarkoja ja pelto-lohkoja jotka katsottiin, samoin pienialaiset rakentamattomat rantaläiskät.

Huonosti katsottiin alue:

- Palinperänlahden itäranta, nurmipeltoa ja kovin rakennettua rantaa (enemmän kuin kartalla) topografia ja maaperä ei kuitenkaan mitenkään arkeologia houkutteleva
- em. lahden pohjoispuoli, itäranta Tillonokasta Petäjaniemeen. Topografia varsin kohtalainen, paikoin hyvä. Lähes kaikki pellot nurmella, peltosaarekkeet romelikkoo. Voisi olla ehkä kivikautisia asuinpaikkoja pelloissa.

Kansallisarkistossa kävin kuvaamassa alueen ja alueiden viereisten kylien isojaon toimituskartat 1700l lopulta. Karttakuvista leikatut osat asemoitiin kkj koordinaatistoon kolmella vastinpisteellä ja koordinaatiston affiinuunnoksella (kun ensin poistettu linssivääristymä). Kylätontit digitointiin kkj koordinaatistossa ja tulostettiin maastokarttaotteille sekä ilmakehuun. Kylätonttien vanhoilta kartoilta digitoidut kylätonttirajaukset on toimitettu myös mif ja dxf-muodoissa Projisoinnin tarkkuus vaihtelee, johtuen alkuperäiskarttojen mahdollisista kulma- ym. virheistä, karttojen kuluneisuudesta, sekä niiden paikannusmahdollisuuksista (mitä paikannustietoa käytetty ja sen tarkkuus). Käytetty koordinaattimuunnostapa ottaa huomioon kiertymisen ja litistymisen mutta alkuperäiskartan mahdollisia mittaus- ja kulmavirheitä se ei poista. Projisointi on tehty muokkaamatta (digitaalisesti manipuloimatta) alkuperäistä karttakuvaa. Menetelmä "muovaa" koordinaatiston vanhaan karttaan sopivaksi. Vanhojen karttojen asemoinnit on pyritty optimoimaan kylätontin alueelle jossa projisoinnin tarkkuus on parhaimmillaan, laidoilla virhe saattaa kasvaa. Parhaimmillaan projisoinnin tarkkuus (joka on aina arvio) on $\pm 3-7$ m, laidoilla enemmän.

Porvoo 15.12.2009

Timo Jussila

Lähteet:

Alhonen, Papunen Isomaa, 1996: Ikaalisten entisen emäpitäjän historia

Muinaisjännökset

IKAALINEN 1 VIRA (Haapimaa)

Rauh.lk: 2

Ajoitus: rautakautinen

Laji: hautaus

Kartta: 2122 08 Vatula x: 6848 40 y: 2448 23 z: 95
p: 6854 44 i: 3289 78

Tutkijat: Mirja Koskimies 1969 inventointi, Jussila T 2009 inventointi

Sijainti: Paikka sijaitsee Ikaalisten keskustasta 4,37 km lounaaseen, Kelminselän eteläpuolella.

Huomiot: Muinaijännösrekisteri: Mahdollinen kalmisto sijaitsee Kyrösjärven Kelminselän eteläpuolella ja Viran talo länsi- ja lounaispuolella olevalla mäellä, joka on ollut laitumena vuonna 1969. Paikalla on epämääräistä kiveystä. Talon perustuksia kaivettaessa on löydetty rautainen miekka, joka saattaa olla kalmistolöytö. Kohteen lounaispuolella olevalta pellolta on pala tuluspiitä. Mirja Koskimies 1969: Inventointikertomuksen kohde 2122 08: 1 s. 23.

Jussila 2009:

Kalmisto on rekisterissä ja Koskimiehen inventointikertomuksessa merkitty Viran talon lounaispuoliselle pellolle mutta maastokartalla talon pohjois-koillispuoleiselle kalliokumpareelle. Koskimies on nähnyt mäellä - tuolloisella laitumella - epämääräistä kiveystä. Alue on vanhaa keskiaikaista kylätonttia (ks. kohde nro 70, Haapimaa) ja tuolloin nähdyt kiveykset todennäköisesti liittyvät siihen. Paikalla käydessäni oli Viran talon lounaispuoliset (kuten myös pohjoispuoleiset) pellot nurmella enkä saanut sieltä mitään havaintoja. Iso-Kirmon talon lounaispuoleinen sarka oli kynnettyä ja siinä oli näkyvissä normaalia kylätonttien liepeiden peltojen tavaraa: fajanssia, liitupiipun kappaleita jne, mutta silmiin ei sattunut rautakauteen viittaavaa.

Iso-Kirmon vanha isäntä (yli 90 vuotias mutta teräväpäinen) kertoi erilaisia esineitä löydetyn talonsa pohjoispuolella olevalta kalliokumpareelta ja sen ympäriltä - on jopa niitä sieltä etsitty. Kyseinen kumpare sopisi paremmin mahdollisen kalmiston paikaksi. Kallionyppylän päällä on kolme vanhaa hirsiaittaa ja sen juurella pusikkoista ja kivistä moreenimaata. Tuolta alueelta em. isäntä on löytänyt mm. pienen risti-riipuskorun valinmuotin (kuva alla) sekä useita kivisiä värttinänpainoja. Löydöt ovat em. isännän hallussa.

Muinaijännös on ongelmallinen. Koskimiehen ehdottamalle sijainnille ei oikein ole riittäviä perusteita ja Iso-Kirmon isännän löydötkään eivät välttämättä liity kalmistoon. Alue on kuitenkin vanhaa kylätonttia ja on varsin mahdollista, että sen asutus ulottuu rautakauteen. On syytä suojella alustavasti varsinaista kylätonttia laajempi alue. Sillä olisi hyvä tehdä tarkempi muinaijännöskartoitus eri menetelmin muinaijännöksen todellisen rajojen selvittämiseksi: vanhan kylätontin alue ja liepeet, onko alueella kalmistoa tai rautakautista asutusta ja missä.

Tämä muinaijännös kuuluu kohteen [70](#) sisälle ja yhteyteen.

Kartat ja kuvat kohteen [70](#) yhteydessä.

IKAALINEN 32 PIRTTILAHTI

Rauh.lk: 2
 Ajoitus: kivikautinen
 Laji: asuinpaikka

Kartta: 2122 08 Vatula x: 6848 84 y: 2446 12 z: 85
 p: 6854 98 i: 3287 69

Tutkijat: Jouko Rätty 1977 tarkastus, Tuula Heikkurinen-Montell 1991 tarkastus, Jussila T 2009 inventointi

Löydöt: KM 20607, saviastian paloja, diar. 3.10.1979.

Sijainti: Paikka sijaitsee Ikaalisten keskustasta 5,86 km länteen.
 Huomiot: Muinaisjäännösrekisteri: Asuinpaikka sijaitsee Kyrösjärven Pirttilahden pohjukassa, Kilvakkalaan johtavasta tiestä 1,4 km itään. Paikka on etelälounaaseen viettävällä hiekkaisella rinteellä jatkuen paikalla olevan saunan kaakkois- ja luoteispuolelle. Maaperä on hiekkaa. Paikalta on varhaiskämpakeramiikkaa.

Jussila 2009: Alueen pellot olivat paikalla käydessäni kesannolla ja kasvoivat korkeaa heinää ym. Saunan kupeeseen ulottuva, sen pohjoispuolella oleva pelto oli paikalla käydessäni kesannolla ja kasvoi korkeaa heinää. alkuperäinen koordinaatti osoittaa lahden itärannalla olevan saunan kohdalle, mutta kuvaus ei sovi sille paikalle joten lienee tarkoitettu pohjoisempaan olevaa rakennusta. Mitään havaintoja en voinut saada alueelta enkä koekuoppia voinut tehdä. Paikan länsipuolella rinne on sen verran jyrkkä, että siellä asuinpaikkaa ei voi olla. Rinteen lakialueella oli pellossa avoimia maastolaikkuja ja siellä tein myös koekuoppia, mutta en saanut havaintoja esihistoriasta.

Paikan rajaus on ongelma. Se on rajattu tämän raportin kartoille topografian perusteella karkeasti arvioiden ja sitä on syytä pitää alustavana: sen alueen sisällä on muinaisjäännös. Suojelukohteen tarkka rajaus vaatisi erillisen pienen tutkimuksen.

Kartta ja ilmakuva s. 10



Asuinpaikan eteläosaa alarinteessä. Taustalla lahden länsirannan sauna.

IKAALINEN 65 ANJALA

Rauh.lk: 2
 Ajoitus: kivikautinen
 Laji: asuinpaikka

Kartta: x: 6848 79 y: 2446 18 z: 90 ±1 m
 p: 6854 93 i: 3287 75

Tutkijat: Jussila T 2009 inventointi
 Löydöt: KM 38031, kvartsi-iskoksia, Jussila & al 2009, diar. 16.11.2009, pellosta.

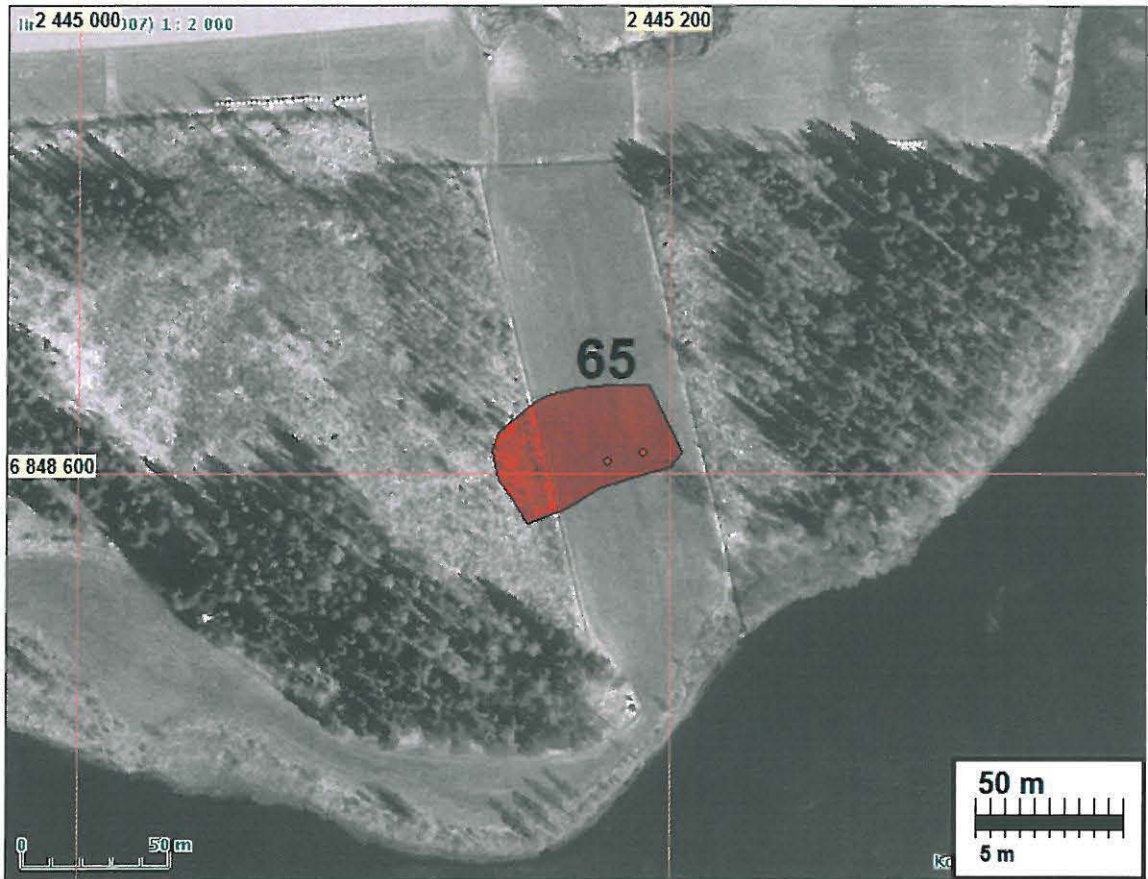
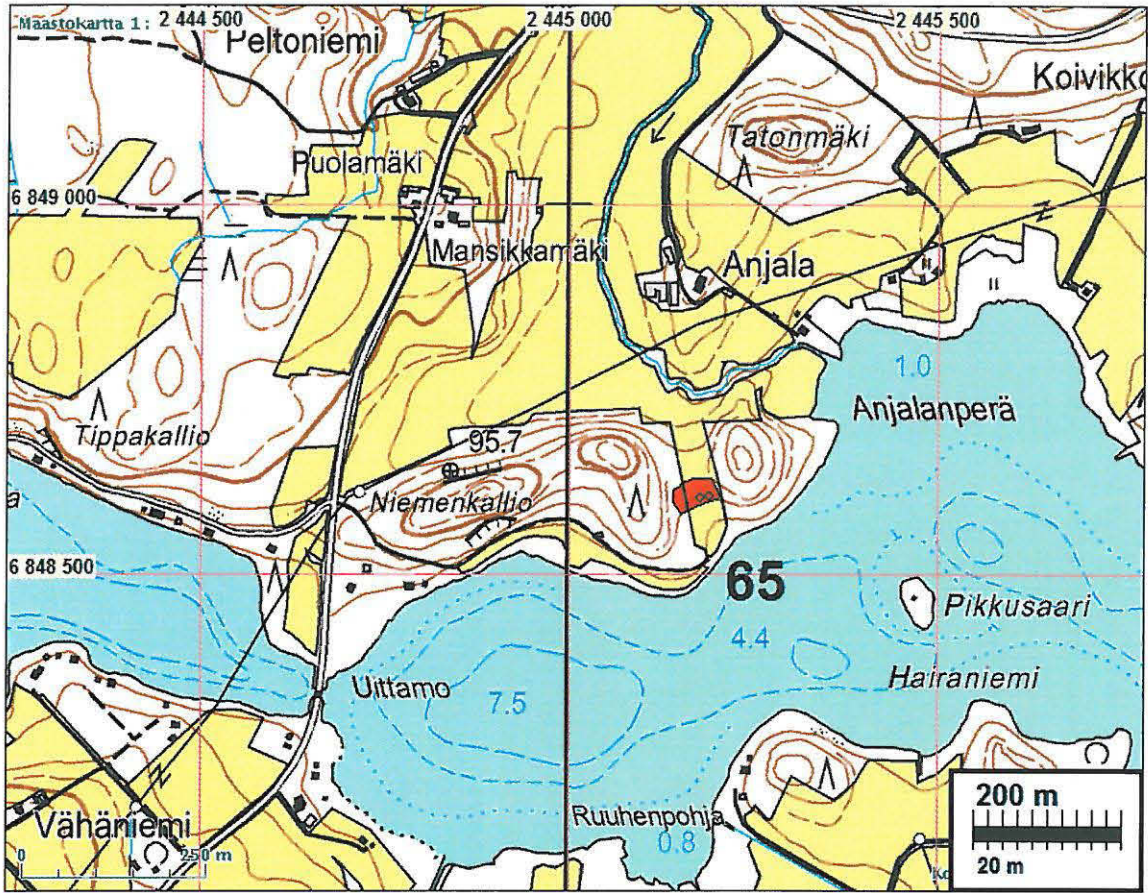
Sijainti: Paikka sijaitsee Ikaalisten keskustasta 5,80 km länteen, Kelminselän länsiosan pohjoisrannalla, Anjalan talosta 260 m etelään rannassa olevan laajan mäenharjanteella, siinä olevan kahden kumpareen välisessä matalammassa notkelmassa olevan pellon rantaan laskevalla etelärinteellä.

Huomiot: Loivasti etelään viettävässä peltorinteessä runsaasti kvartseja rinteestä tasaisen laen eteläreunalle. Peltosaran länsireunalla rinne jyrkkenee ja siellä ei kvartseja. Itäreunalla kvartseja ja loiva rinne jatkuu itään metsän puolelle jossa vielä loivaa jonkun matkaa ja kauempana rinne jyrkkenee. Paikan itäraja on topografian perusteella tehty arvio, muutoin pellosta tehtyjen löytöhavaintojen perusteella.



Yllä: asuinpaikkaa kuvan keskellä peltorinteessä. Kuvattu itään.
 Alla: Asuinpaikka oik. törmästä vasemmalle – itään. Kuvattu luoteeseen





IKAALINEN 66 LINDBERGINMÄKI 1

Rauh.lk: 2
 Ajoitus: kivikautinen
 Laji: asuinpaikka

Kartta: x: 6848 78 y: 2446 19 z: 95
 p: 6854 92 i: 3287 75

Tutkijat: Jussila T 2009 inventointi

Löydöt: KM 38032, kvartsi-iskoksia, Jussila & al 2009, diar. 16.11.2009.

Sijainti: Paikka sijaitsee Ikaalisten keskustasta 5,79 km länteen, Kelminselän keskiosan pohjoisrannalla, Pirtilahden ja kelminselän välisellä kannaksella, korkean ja jyrkkärinteisen harjanteen kapealla laella, niemen kärkeen menevän tieuran pohjoispuolella.

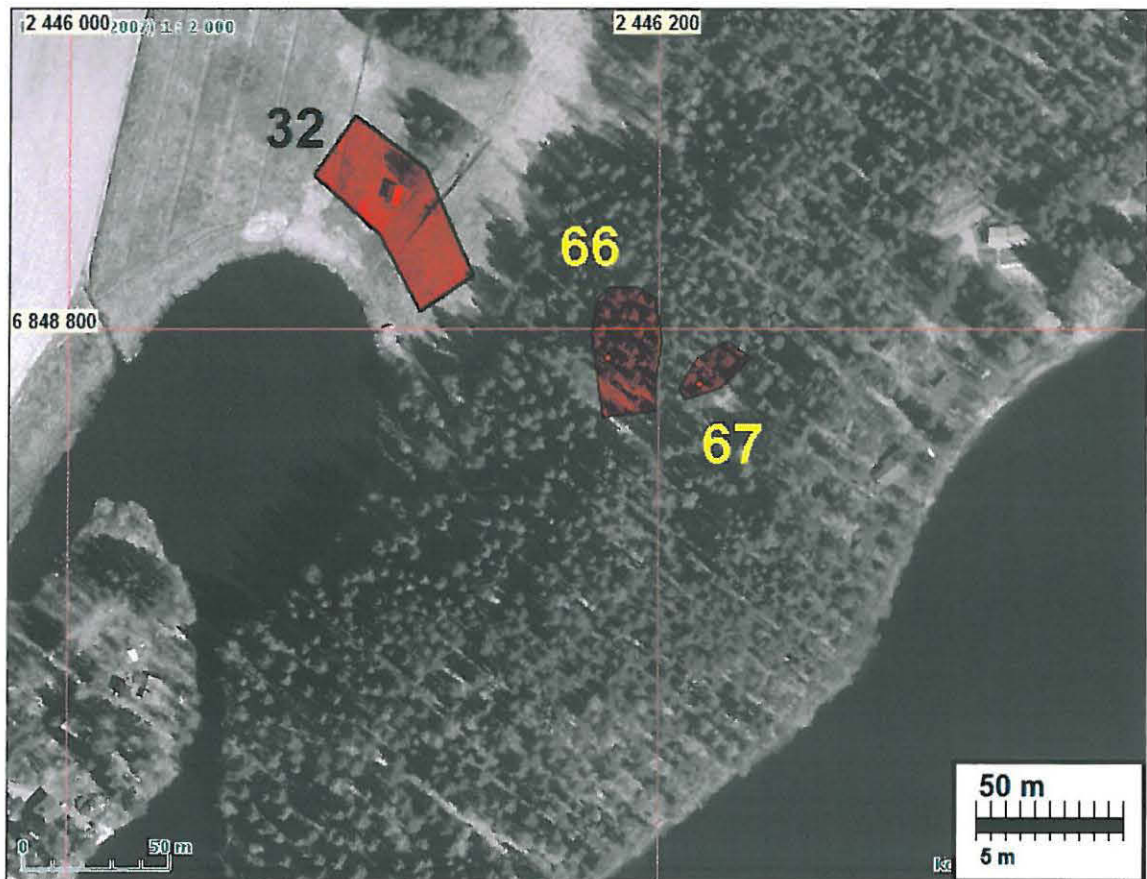
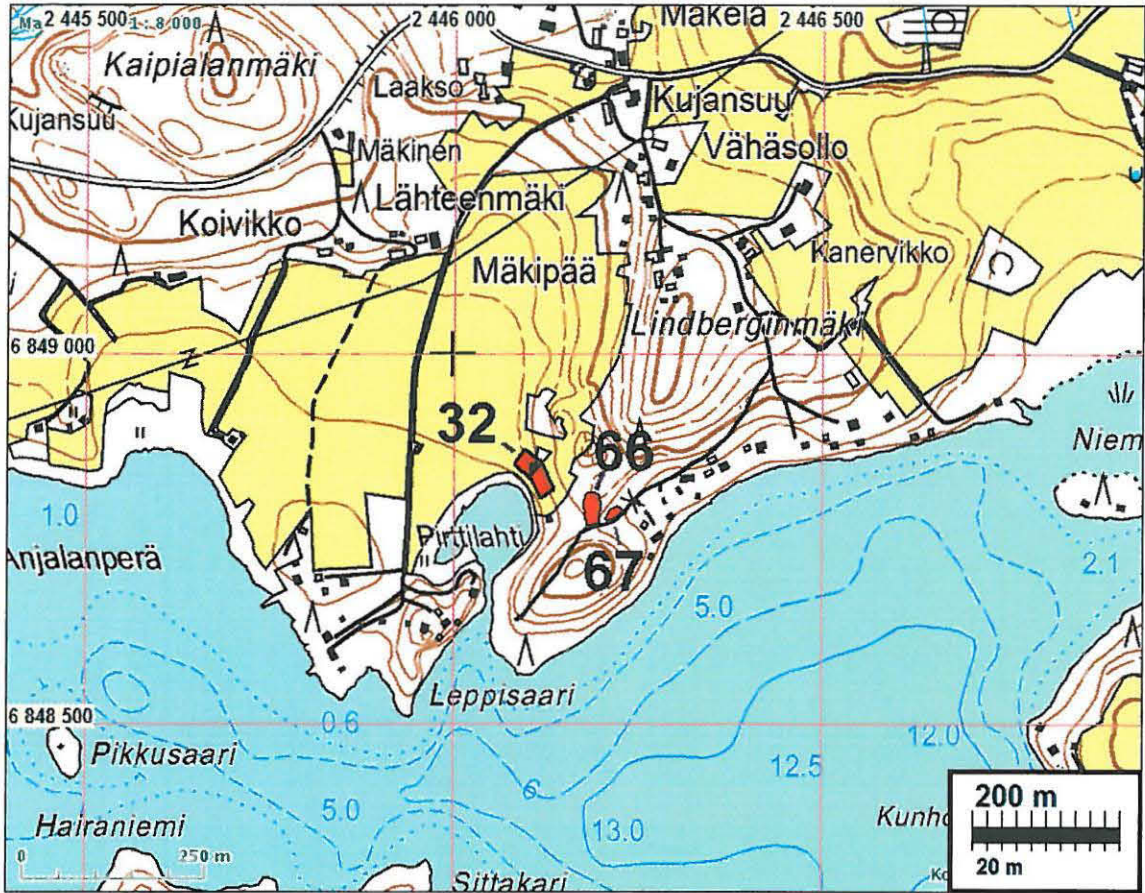
Huomiot: Paikalla on kahden korkeamman mäenkumpareen välillä hieman alavampi harjanne, jonka laki on tasainen ja n. 20-30 m leveä kapeimmalla kohdilla. Niemen kärkeen, lounaaseen, menevä tieura kiertää niemen kärjen korkean mäen harjanteen eteläkupeesta. Tieuralta n. 20 m pohjois-koilliseen tekemistäni koekuopista tuli kvartseja. Kuopissa myös likamaata. pohjoisempana ja koillisessa maaperä nousee ja muuttuu kivisemmäksi. Maaperä paikalla on hiekka. Asuinpaikan arvioitu raja topografian ja koekuopituksen perusteella. Asuinpaikka on ehjä ja koskematon, mikä ei ole kovin yleistä Ikaalisissa, kun useimmat sen kivikautiset muinaisjäännökset ovat pelloissa



Yllä: asuinpaikkaa lounaaseen

Oik. asuinpaikkaa koilliseen





KAALINEN 67 LINDBERGINMÄKI 2

Rauh.lk: 2
 Ajoitus: kivikautinen
 Laji: asuinpaikka

Kartta: x: 6848 78 y: 2446 22 z: 92,5 ±1 m
 x: 6854 92 i: 3287 78

Tutkijat: Jussila T 2009 inventointi
 Löydöt: KM 38033, kvartsi-iskoksia, Jussila & al 2009, diar. 16.11.2009.

Sijainti: Paikka sijaitsee Ikaalisten keskustasta 5,78 km länteen, Kelminselän keskiosan pohjoisrannalla, Pirttilahden ja kelminselän välisen kannaksen länsipuolella, alarin-teessä olevalla kapealla tasanteella mökkitien pohjoispuolella.

Huomiot: Paikka on muutaman kymmenen metrin etäisyydellä Lindberginmäki 1 asuinpaikas-ta, sen alapuolella rinteessä olevalla kapealla tasanteella, pari metriä korkean tör-män päällä. Paikka vaikuttaa suppea-alaiselta. Muutaman metrin etäisyydelle toisis-taan tehdyistä koekuopista kvartseja. idempänä rinne jyrkkenee ja tasanne katkeaa, lännempänä tasanne jatkuu mutta hieman alempana ja sieltä ei löytöjä. Rajaus on arvio.

Kartta ja ilmakuva ed. sivulla.



Yllä: asuinpaikkatasannetta
 itään

Oik. etelään tasanteen taitteesta.



IKAALINEN 68 KUNHO

Rauh.lk: 2
 Ajoitus: kivikautinen
 Laji: asuinpaikka

Kartta: x: 6848 55 y: 2446 96 z: 96 ±1 m
 p: 6854 65 i: 3288 51

Tutkijat: Jussila T 2009 inventointi
 Löydöt: KM 38034:1, kvartsi-iskoksia, Jussila & al 2009, diar. 16.11.2009.
 :2, palanutta luuta.

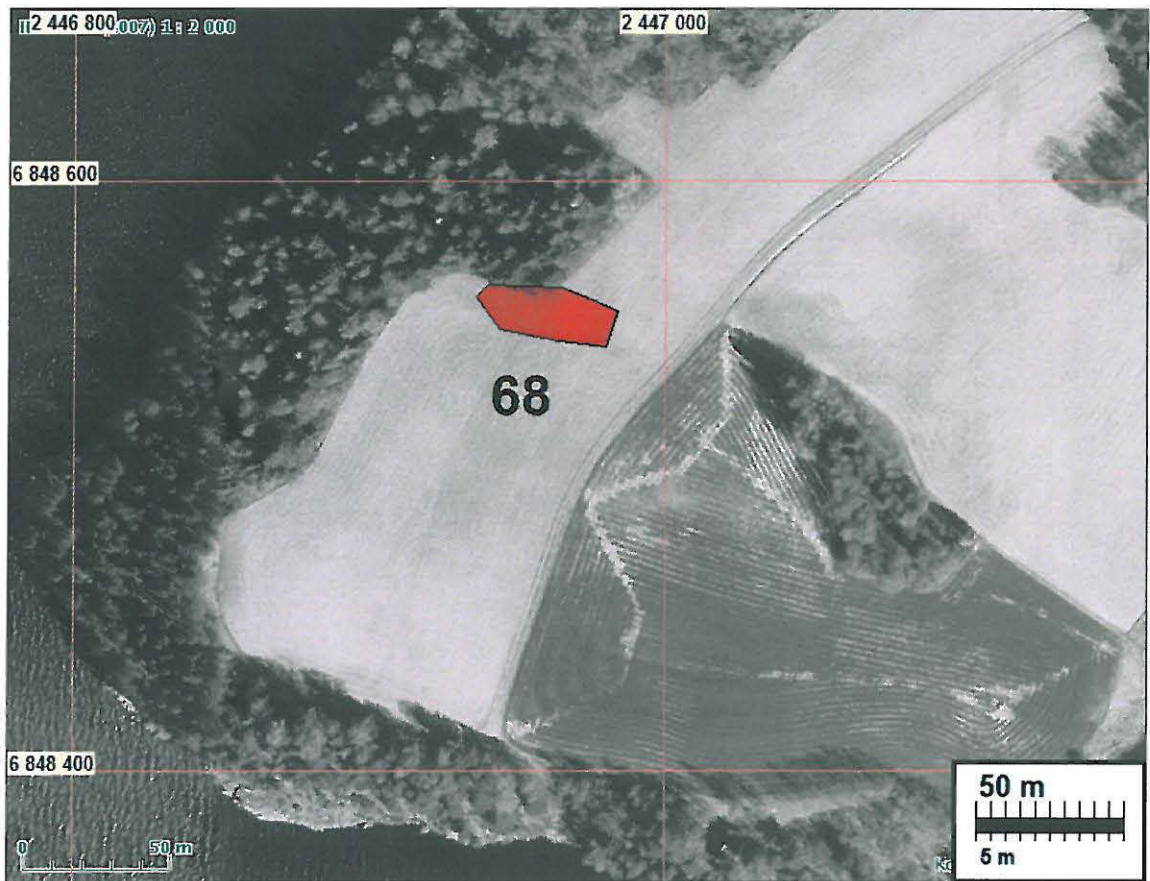
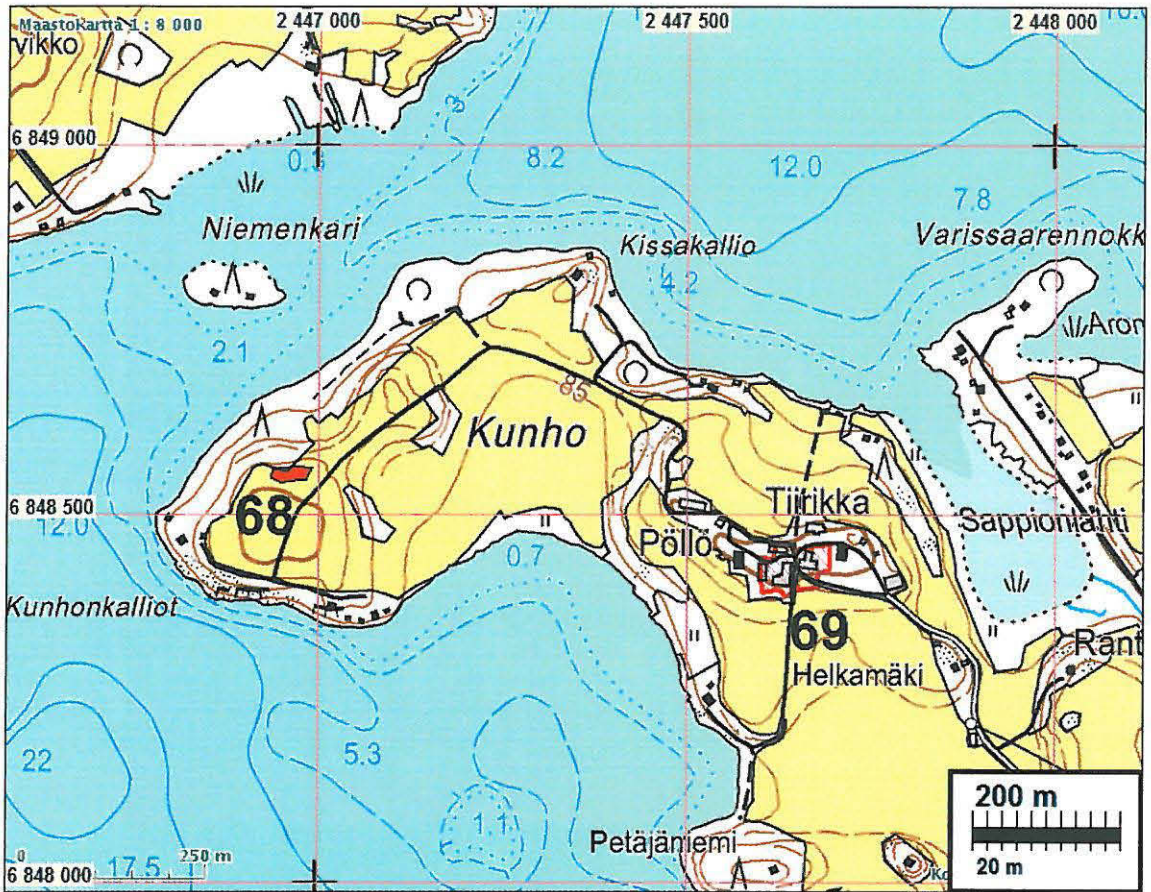
Sijainti: Paikka sijaitsee Ikaalisten keskustasta 5,27 km lounaaseen, Kelminselän keskellä ja etelärannalla olevan laajan Kunhon niemen itäpäähän mäen laen pohjoisreunalla.

Huomiot: Paikalla on laaja pyöreä mäenkumpare, jonka reunat ovat jyrkähköt. Maaperä mäelä on hienoaineksinen moreeni paitsi pohjoisreunalla hiekka. Laen pohjoisreunalta, pellon kulmasta ja reunalta löytyi muutamia kiistattomia kvartsi-iskoksia sekä (hyvin) palanutta luuta ja yksi pii-iskos. Pelto oli kynnettyä paikalla käytäessä ja havaintomahdollisuudet koko alueella hyvät. Missään muualla Kunhon niemessä emme havainneet pienintäkään vihjettä esihistoriasta. Paikan rajaus on arvio.



Asuinpaikka taustalla pellon ja törmän reunalla, kuvattu koilliseen.
 asuinpaikka taustalla mäen päällä metsän reunan tienoilla. Kuvattu lounaaseen.





IKAALINEN 69 KURKELA

Rauh.lk: 3
 Ajoitus: historiallinen
 Laji: asuinpaikka: kylätontti

Kartta: x: 6848 43 y: 2447 65
 p: 6854 50 i: 3289 20

Tutkijat: Jussila T 2009 inventointi

Sijainti: Paikka sijaitsee Ikaalisten keskustasta 4,78 km lounaaseen, Kelminselän keskellä ja etelärannalla olevan laajan Kunhon niemen tyvessä.

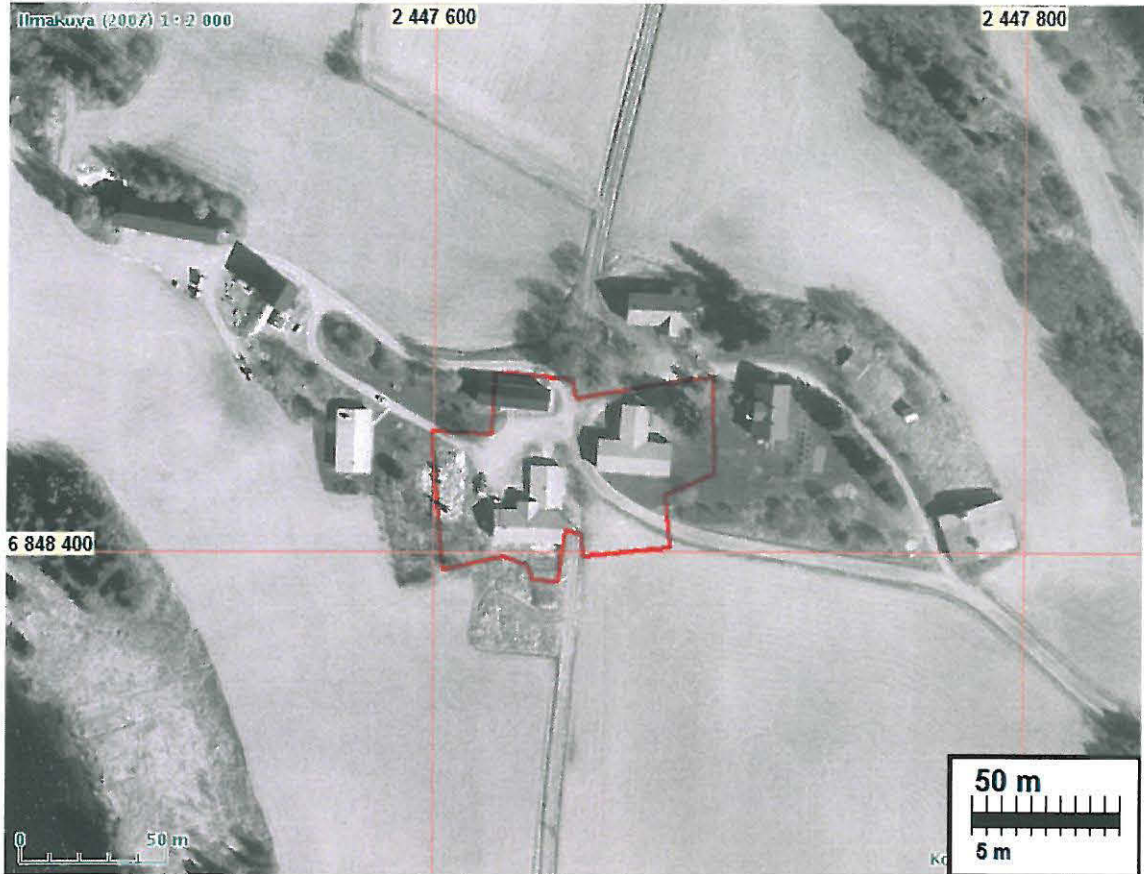
Huomiot: 1540 kylässä neljä taloa: Tuuri, Tiilikka, Siito ja Pöllö. Samoin 1787 mutta Siito-nimeä ei ole, sijasta Pikku-Tiilikka. Kylätontti paikantuu v. 1787 kartalta hyvin. Tilanne samankaltainen 1840 I kartalla. Vanhan kylätontin alue ja liepeet on rakennettu ja rakentamaton maa-ala vähäinen ja se tasattua ym. arkeologin kannalta myllättyä maata. Tuhoutunut muinaisjäännös.

Kartta edell. sivulla.

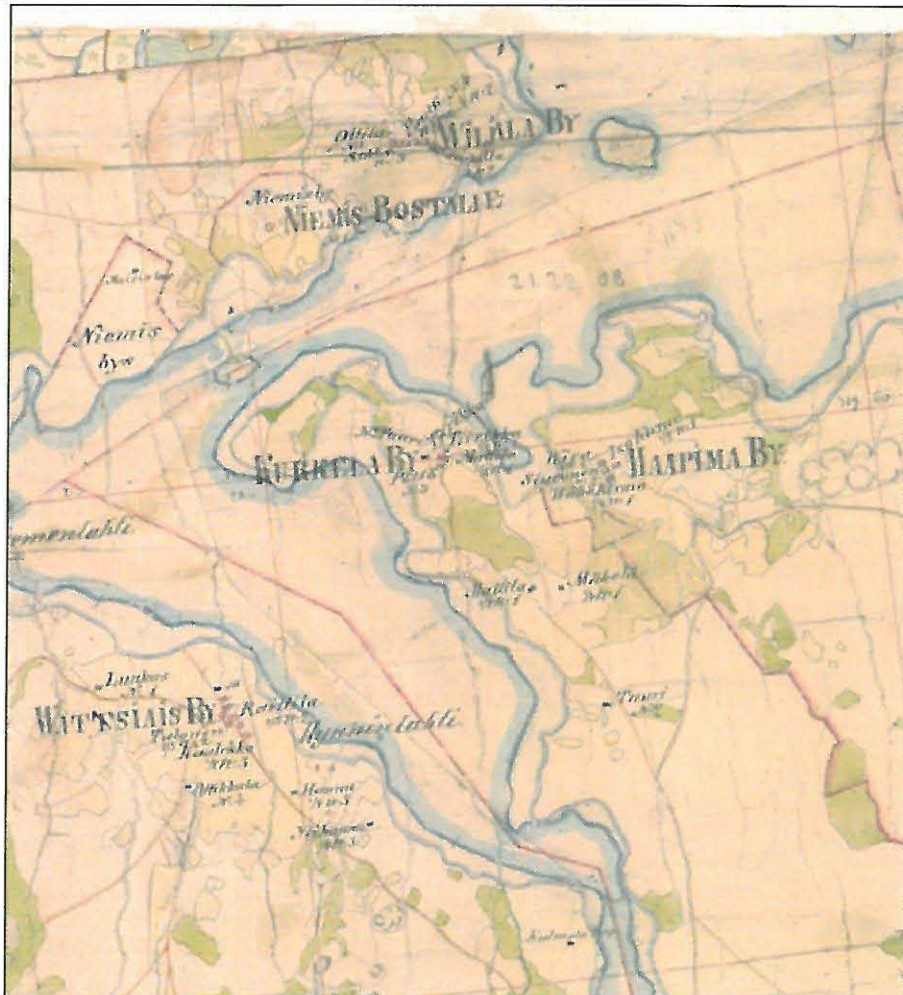


Vanha kylätontti mäen päällä. Kuvattu etelästä. Ylh. tontin länsiosa navetan kohdalla ja takana. Alla taustalla tontin itäosa missä rakennuksia kuvassa.

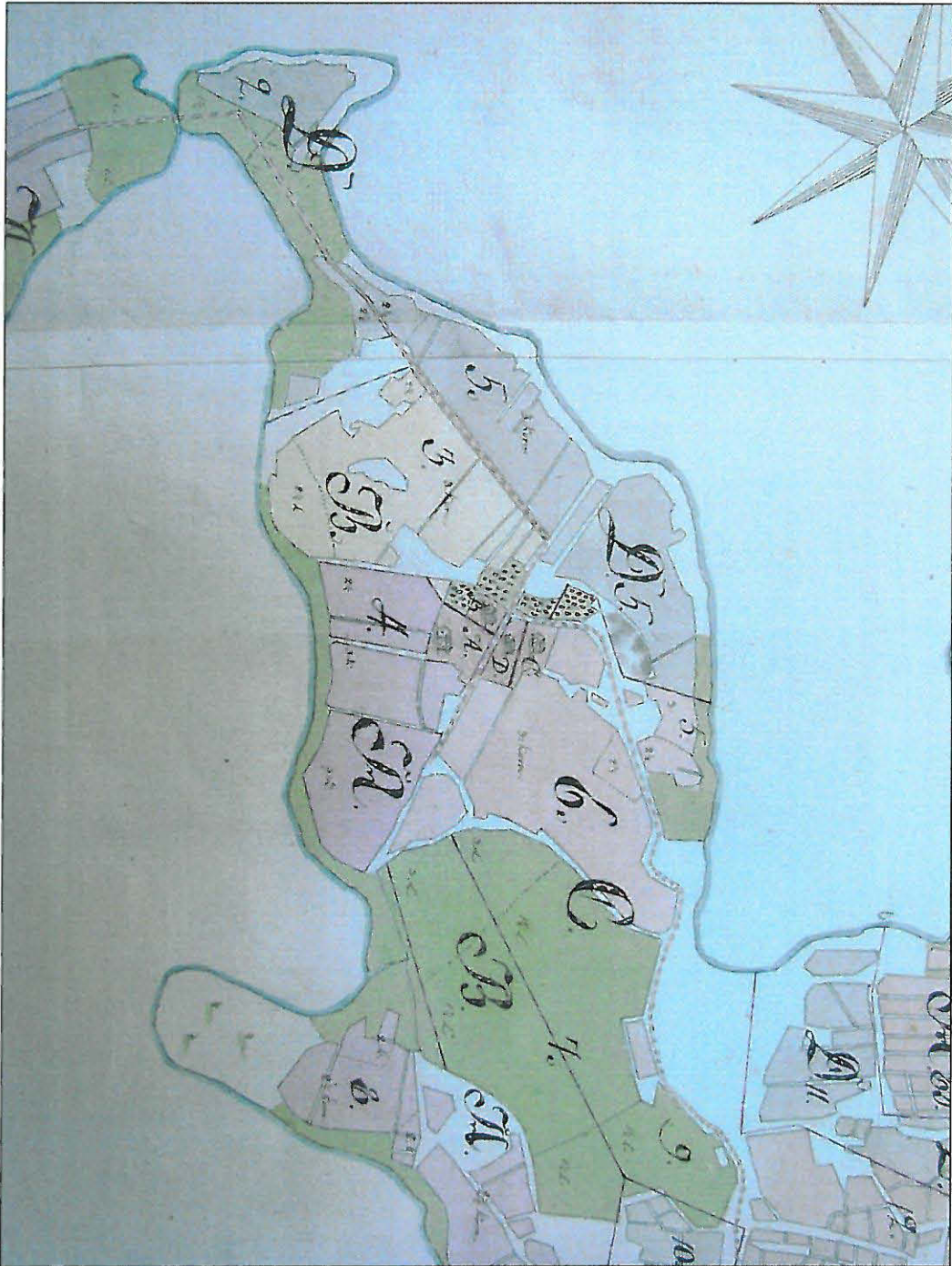




Kylätontin rajaus punaisella



Ote pitäjänkartasta 1840-luvulta.



Osa kartasta v. 1788. A19 1/1-24 (laajempi ote s. 19)

IKAALINEN 70 HAAPIMAA

Rauh.lk: 2
 Ajoitus: historiallinen
 Laji: asuinpaikka: kylätontti

Kartta: x: 6848 46 y: 2448 32 z: 100 ±1 m
 p: 6854 50 i: 3289 87

Tutkijat: Jussila T 2009 inventointi

Sijainti: Paikka sijaitsee Ikaalisten keskustasta 4,27 km lounaaseen, Kelminselän eteläpuolella, nykyisten Iso-Kirmon ja Viran tilakeskusten alueella.

Huomiot: 1540 kylässä viisi taloa: Iso-Kirmo, Vähä-Kirmo, Vira, Siurunen ja Jaskara. 1788 kartalla neljä taloa, Jaskara hävinnyt tontilta. Kylätontti paikantuu hyvin, muutaman metrin tarkkuudella. Varsinainen vanha kylätontti on tien lounaispuolella. Vanhan kartan merkintä tien pohjoispuolella on puutarhaa tms. mutta saattaa olla osin (tai kokonaan) vanhempaa tonttimaata tai veroa maksamattomien talojen tonttia. 1840 I pitäjänkartassa (s.15) rakennus myös tien koillispuolella.

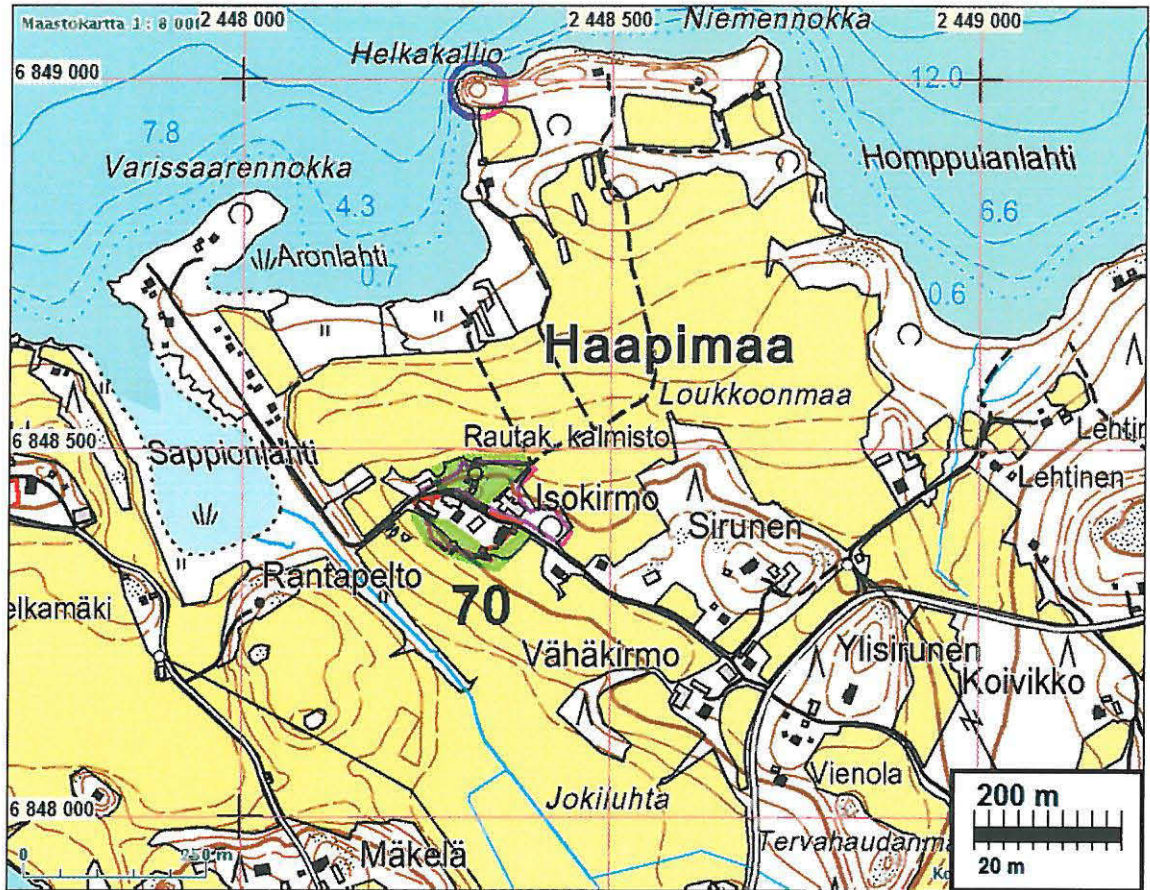
Alueen topografia vahvistaa tonttirajauksen muualla paitsi tien pohjoispuolella, "mahdollisen tonttimaan" luoteispäässä, koilliseen menevän tien pohjoispuolella n. 20 m, missä on kallionyppylä. Kallion päällä on nyt vanhoja aittoja. Muutoin tasaista ja mainiota "tonttimaata". Tämän em. kallionyppylän koloista ja liepeiltä ("alta") on Iso-Kirmon vanha isäntä ja hänen isänsä aikoinaan kaivelleet esiin erilaisia esineitä, kuten ristiaiheisen korun kaksi puoleisen valinmuotti (kuva alla) ja erilaisia kivisiä värttinänpainoja. Esineet ovat talossa edelleen. Jostain syystä tälle kalliolle on maastokarttaan merkitty rautakautinen kalmisto (kohde 1 Vira), jonka on v. 1969 inventoinnin mukaan - varsin löyhin perustein - arveltu sijaitsevan (jos sellaista yleensä alueella on) Viran talon lounaispuolisella alueella.

Itse kylätontti on osaksi tuhoutunut. Iso-Kirmon talon (kartan perusteella katsottu talon nimi) pihamaalla on aikoinaan ollut erilaisia talonperustuksia ym. maa- ja kivi-rakenteiden jäänteitä. Ne on osin peitetty ja osin tasattu ja hajotettu pihaa kunnostettaessa. Kertoi talon vanha isäntä. Tien koillispuoleinen alue, em. kallion kaakkoispuolella on täysin jyllätty aivan kaakkoisinta kulmaa ehkä lukuun ottamatta. Koska alueella on epäilty (yhden irtolöydön perusteella) olevan rautakautinen kalmisto ja koska em. kallionyppylän alue ja liepeet näyttävät sisältävän mielenkiintoista esineistöä ehdotan osaa alueesta, hieman vanhan kylätontin aluetta laajemmin, muinaisjäännökseksi. Siihen kuuluisi myös v. 1969 kalmistoksi oletettua lounaispuoleista peltoa.

Muinaisjäännös on siis luonteeltaan epäselvä ja sen rajauskin on arvio. Näiden selvittämiseksi voisi alueella tehdä tarkan kartoituksen.



Osa kartasta v. 1788. A19 1/1-24 (laajempi ote s. 19)



Kylätonttirajaus punaisella (sinipun. mahd. tontti), muinaisjännönsrajaus vihreällä.



v. 1788. A19 1/1-24



Kylätonttia kuvattuna koilliseen kallion eteläpuolelta. Vas. Iso-kirmo.



Kylätontti tausta mäellä. Korkea kuusi Iso-Kirmon ja Viran välillä. Kuvattu koilliseen.



Kylätontin luoteispäätä, Vira. Kaakkoon.



Kallionyppylä tontin pohjoispuolella mistä ja jonka juurelta löytöjä.



Kuvattu Iso-Kormon pohjoispuolelta pohjoiseen taustalla pusikko josta löytöjä ja sen takana kalliokumpare jonka päällä aittoja.



Kylätontti idästä. Taustalla vas. Iso-Kirmo, mahdollinen kalmisto, kalliokumpare kuusen takana. ja siitä vas. pusikossa.



Kaksipuolinen, hiekkakivestä tehty muotti. Koko lähes täsmälleen sama kuin tulitikkusuokilla. Kummallakin puolella sama koru, mutta toisen puolen (missä ura) muotti kovin kulunut. Löytynyt Iso-Kirmon pohjoispuolelta kallon juurelta.



Värttinän painoja Iso-Kirmosta

IKAALINEN 71 VATSIAINEN

Rauh.lk: 3

Ajoitus: historiallinen

Laji: asuinpaikka: kylätontti

Kartta: x: 6847 43 y: 2446 87, p: 6853 54 i: 3288 37

Tutkijat: Jussila T 2009 inventointi

Sijainti: Paikka sijaitsee Ikaalisten keskustasta 6,03 km lounaaseen, Kelminselän eteläranalla.

Huomiot: 1540 kylässä kuusi taloa: Luukas, Talonen 1, Talonen 2, Muotia, Hannu ja Ollikkala. 1787 kartalla edelleen kuusi taloa ja niillä joillain merkitty useita tonttipaikkoja. Kylätontti paikantuu erittäin hyvin v. 1785 kartalta. Suurin osa vanhasta tontista rakennettua ja hoidettua pihamaata. Pieni osa tontista näyttäisi olevan pellossa "autiona" ja arkeologisessa mielessä mahdollisesti ainakin syvemmälle ulottuvin osin säilynyt (tontti E, Hannu). Tämä osa tyhjä myös 1840 kartalla. Ehdotan tätä osaa tontista alustavasti muinaisjännökseksi kunnes voidaan selvittää sen säilyneisyys ja tutkimusarvo. Osa kylätontista - maantien etelä-länsipuolinen osa - ei kuulu v. rantaosayleiskaava-alueeseen. Kylätontilta on löytynyt v. 1966 suuri rahakätkö: ploomulöytö. Sen muistoksi on löytöpaikalle pystytetty kivi jossa löydöstä kertova taulu em. tontin E ja F kohdalle, maantien mutkan kaakkoispuolelle, tien varteen.

Pitäjänkartta s. 19.



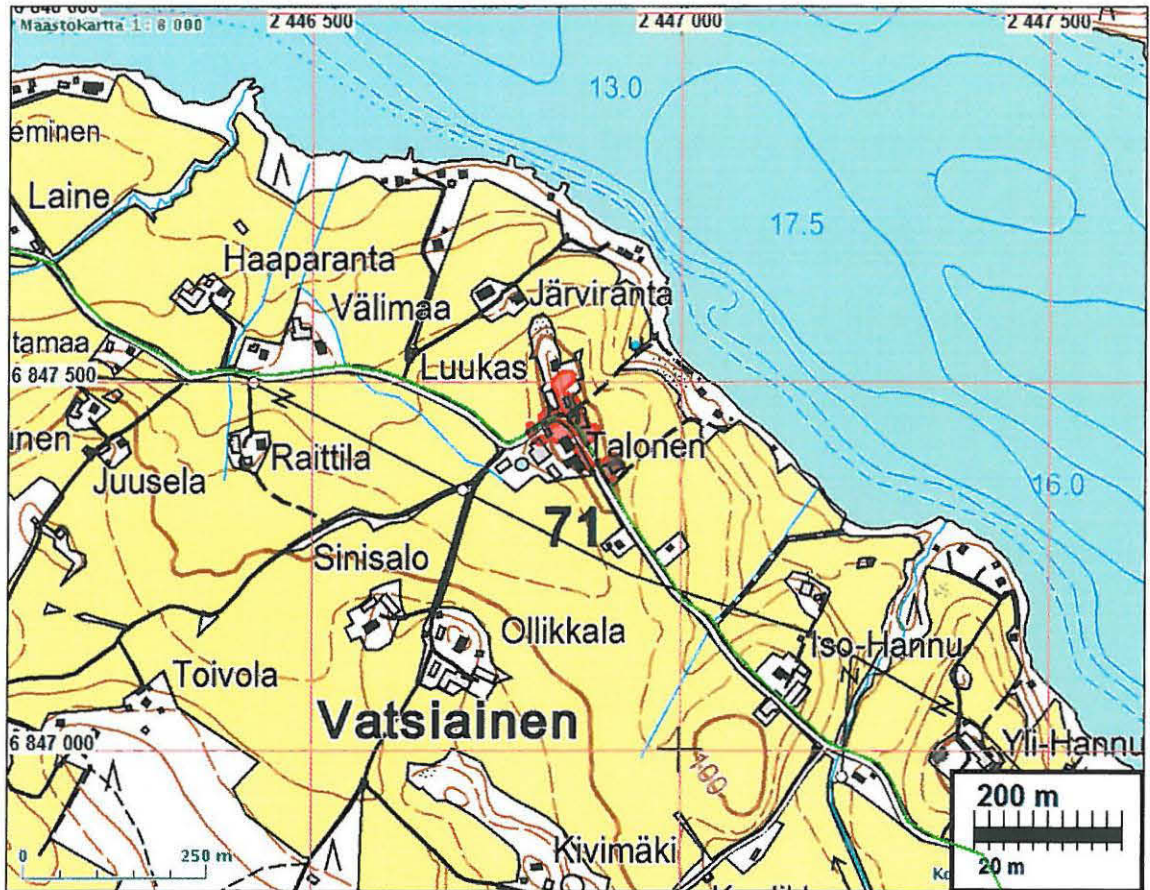
tontin tyhjää kaakkoisosaa



kylätontin länsipää taustalla mäellä.



Rahalöydön muistokivi kylätontilla



Kylätontti punaisella, muinaisjännösrajaus vihreällä.



1785, A19 33/1-8



Osasuurennos, Vatsiainen 1785, A19 33/1-8

IKAALINEN 72 VATULA

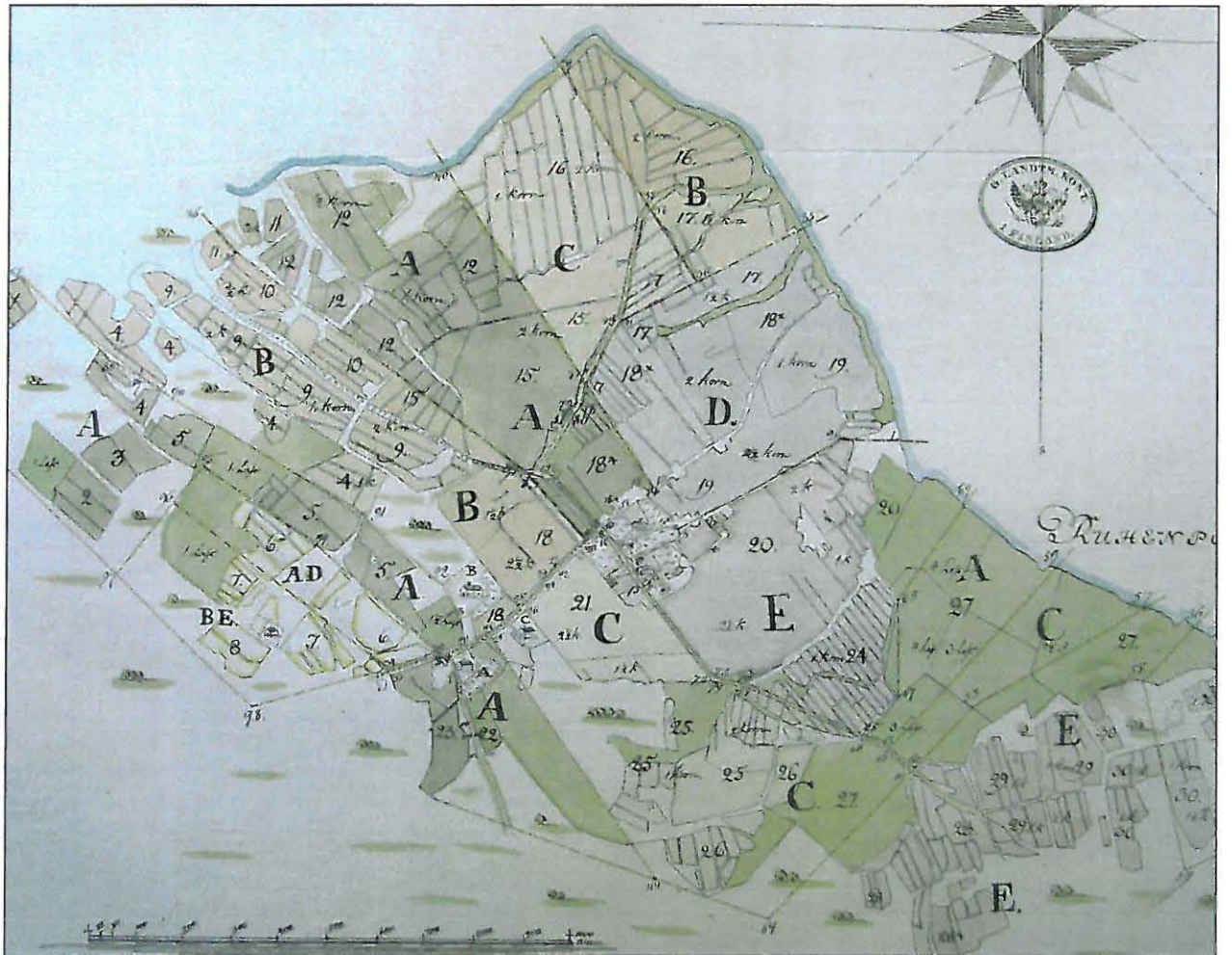
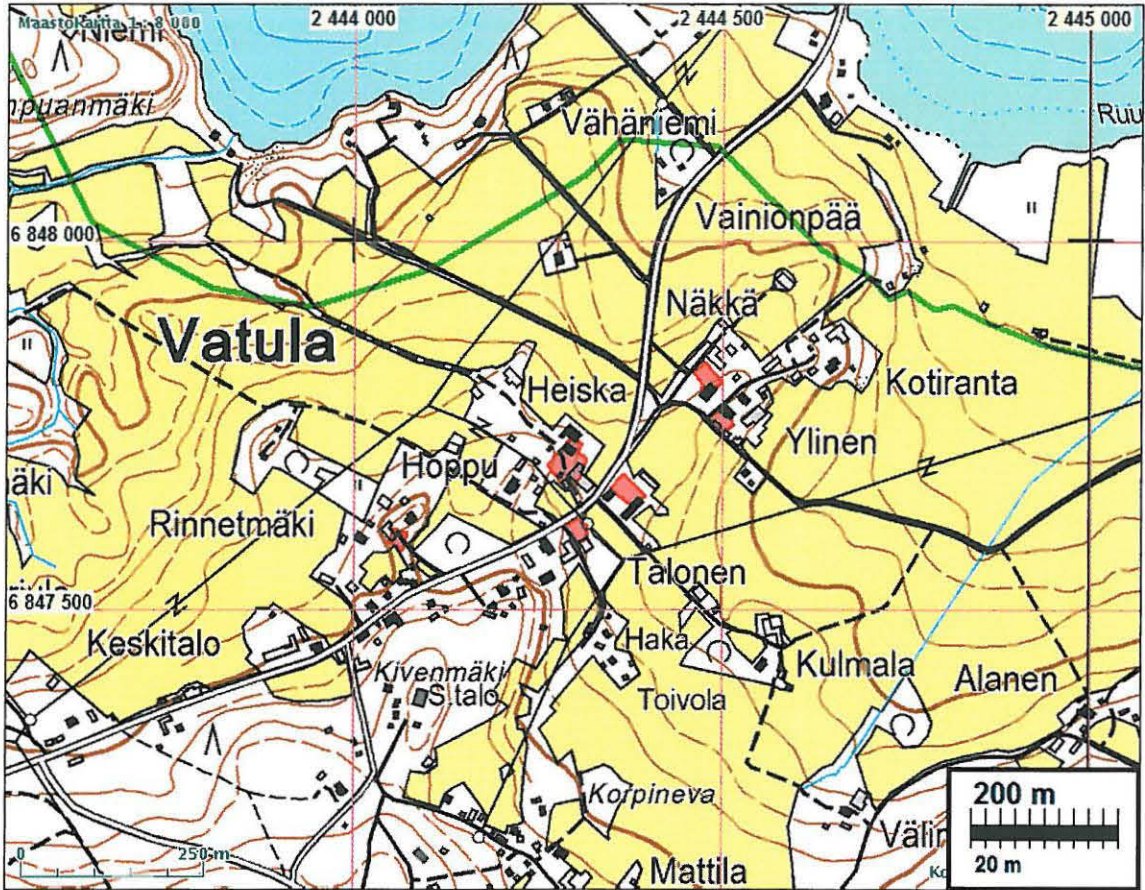
Rauh.lk: 3
 Ajoitus: historiallinen
 Laji: asuinpaikka: kylätontti

Kartta: x: 6847 67 y: 2444 38
 p: 6853 89 i: 3285 89

Tutkijat: Jussila T 2009 inventointi

Sijainti: Paikka sijaitsee Ikaalisten keskustasta 8 km länteen, Kelminselän länsiosan eteläpuolella.

Huomiot: 1540 Vatulaan kuului seitsemän taloa. Vatulan vanha kylätonttialue ei kuulunut tutkimusalueeseen inventoinnissa 2009. Sen isojakokartta kuitenkin tarkastettiin ja asemoitiin kkj -koordinaatistoon jotta voitiin varmistaa sen sijoittuminen tutkimusalueen suhteen. V. 1794 kartan mukaan kylän kuusi taloa sijaitsivat hajallaan n. 550 m matkalla tien molemmiin puolin. Talotontit +/-10 m tarkkuudella: 6847595 2444060, 6847607 2444306, 6847695 2444292, 6847661 2444370, 6847755 2444502, 6847815 2444478. Tontteja ei tarkastettu maastossa, mutta kartan perusteella ne vaikuttavat kaikki olevan rakennetulla tai pihamaa-alueella ja mahdollisesti enemmän tai vähemmän tuhoutuneina. Kun myös yksittäistaloja, eivät muinaisjäänköksiä.



Vatula 1794, osa, A19 34/1-6

IKAALINEN 73 NIEMI

Rauh.lk: 3
 Ajoitus: historiallinen
 Laji: asuinpaikka: kylätontti

Kartta: x: 6849 32 y: 2447 00
 p: 6855 42 i: 3288 59

Tutkijat: Jussila T 2009 inventointi

Sijainti: Paikka sijaitsee Ikaalisten keskustasta 4,8 km länteen, Kelminselän pohjoispuolella.
 Huomiot: Varhaisin maininta Niemestä v. 1442 (laamanninoik. Jonis Niemis). Yksi talo 1540 ja siitä eteenpäin. Niemen yksittäistalotontti jää juuri v. 2009 tutkimusalueen ulkopuolelle. Sen kkj-koordinaatistoon asemoidun v 1787 isojakokartan perusteella talonpaikka paikantuu nykyisen tilakeskuksen alueelle. Yksittäistalona ja ilmeisesti suurelta osin tuhoutuneena (arkeologin näkökulmasta) tontti ei ainakaan alustavasti olisi muinaisjäännös.

Kartat kohteen 74 Viljala yhteydessä.



tutk.alueen raja vihreällä, talotonttialue punaisella – se lienee hieman liian etelässä.

IKAALINEN 74 VILJALA

Rauh.lk: 2
 Ajoitus: historiallinen
 Laji: asuinpaikka: kylätontti

Kartta: x: 6849 67 y: 2447 66
x: 6855 74 i: 3289 27

Tutkijat: Poutiainen & Rostedt 2009 inventointi

Sijainti: Paikka sijaitsee Ikaalisten keskustasta 4,08 km länteen, Kelminselän pohjoispuolella.

Huomiot: Muinaisjäännösrekisterissä kohde nro 4, **Viljala Vira** kuuluu tämän paikan yhteyteen. *Muinaisjäännösrekisteri*: Röykkiöt? ovat sijainneet Kyrösjärven Kelminselän länsipuolella Viran talosta noin 200 m itään järveen laskevalla rinteellä. Paikalla on vuoden 1943 tiedon mukaan ollut useita erikokoisia röykkiöitä. Vuoden 1949 inventoinnissa paikalta todettiin runsaasti erikokoisia kiviä, mahdollisten hajotettujen kivi-röykkiöiden jäännöksiä. Osa kivistä liitettiin pellostä paikalle kasatuiksi. Kalliolla on kiviä, jotka ovat peräisin rakennusten perustoista. Mirja Koskimies 1969: Inventointikertomuksen kohde 2122 08: 6 s. 29. Karin Hilden 1943: Inventointikertomuksen kohde 3

Jussila & al 2009:

1540 kylässä kuusi taloa: Pantti, Vira I, Vira 2, Sollo, Sollo 2 ja Ollila. Vuoden 1787 kartalla kylässä neljä taloa. Vuoden 1787 kartalta Viljalan neljän talon tontit paikantuvat hyvin. Projisoinnin tarkkuus kkj-koordinaatistoon on kylätontin kohdalla arviolta selvästi alle +-10 m. Suurin osa kokonaan autioituneesta kylätontin alueesta vaikuttaa silmänvaraisen tarkastelun perusteella olevan arkeologisessa mielessä lähes tai täysin ehjää. Kylätontin keskellä, eteläreunalla on nyt yksi rakennus ja samoin pohjoisreunalla. Keskiosa (tontti C, Pantti) on suureksi osaksi tuhoutunut. Kylätontin kaakkoisosassa ja sen itäpuolella havaittiin kiukaan jäänteitä ja rakennuksen perustoja. Yksi itäpäähän eteläpuolella. Tontin ulkopuolella olevat jäänteet saattavat liittyä kylätontin ulkopuolisiin rakennuksiin, kuten riisiin ja saunoihin tai ne voivat olla v. 1787 varhaisemman asutuksen jäänteitä. Näiden rakennusjäänteiden alue on muinaisjäännöstä yhdessä kylätontin kanssa.

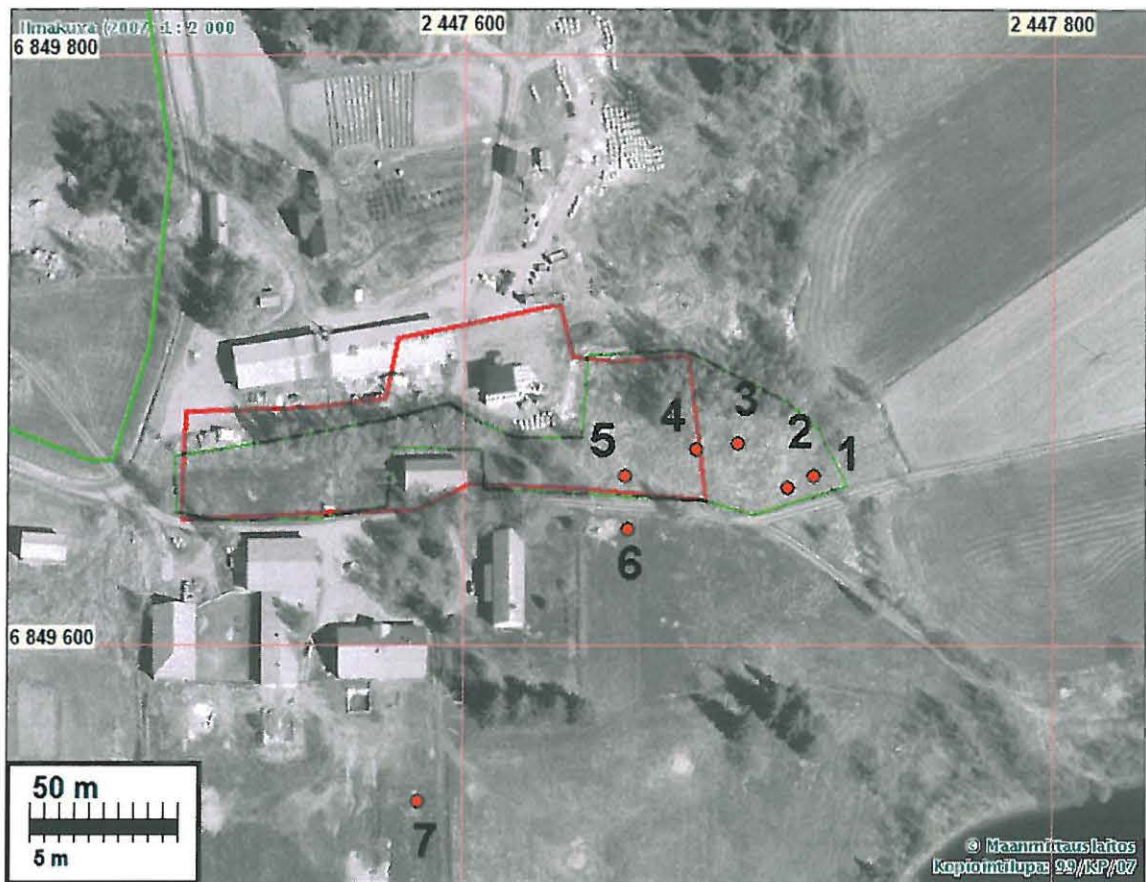
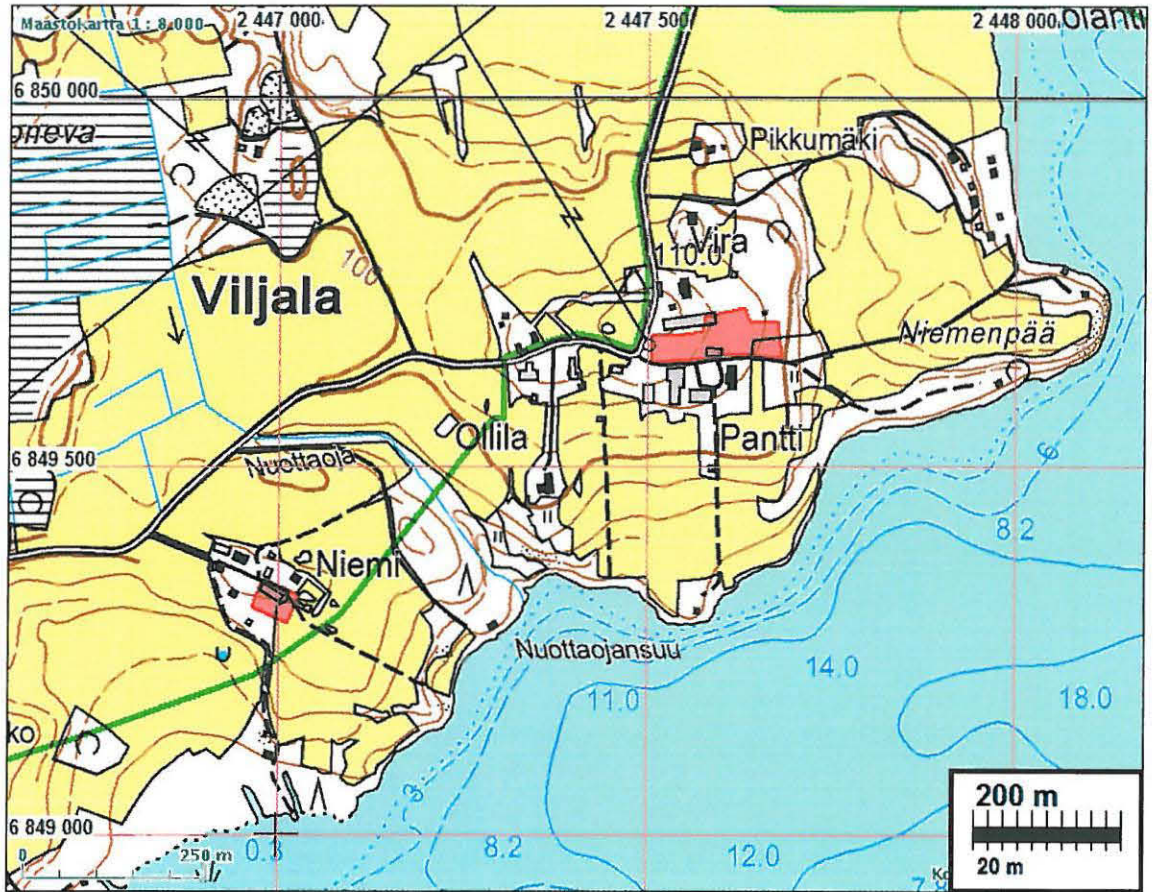
Jäänteet:

- 1) kiuas 3x3 m, 0,5 m korkea, rak. perusta 4 x 5 m, x 6849657 y 2447719, p 6855724 i 3289324.
- 2) kiuas 3x3 m, 0.7 m kork., x 6849653 y 2447710, p 6855721 i 3289314.
- 3) kiuas 2.5x3 m, 0.5 m kork., x 6849668 y 2447693, p 6855737 i 3289298.
- 4) kasa peruskiviä, alla mahdollisesti kiuas, x 6849666 y 2447679, p 6855735 i 3289284.
- 5) rak. perusta - kumpare, kiuas. x 6849657 y 2447655, p 6855727 i 3289260.
- 6) kiuas, seassa tiiltä, 3x3 m kork. 0.6 m, x 6849639 y 2447656, p 6855709 i 3289260.

Erillään ja ilmeisesti nuorempi jäännös:

- 7) lohkokiviperusta 6x7 m, porraskivi, kivissä lyhyet poranreiät (käsipora), x 6849547 y 2447585, p 6855621 i 3289185.

Pirkanmaan maakuntamuseo on tehnyt alueella tutkimuksia v. 2009. Sen tuloksista ei tätä kirjoitettaessa ole vielä saatavissa tarkempaa tietoa. On mahdollista, että nämä tutkimukset saattavat muuttaa tässä raportissa annettua muinaisjäännösrajausta.



Kylätonttirajaus punaisella, muinaisjäännösrajaus vihreällä.

Helkakallio

Tarinapaikka. Ei muinaisjäännös.

Kartta s. 18 (sinipun. ympyrä yläreunassa keskellä).

Haapimaassa, Kelminselän etelärannalla on kallioinen pieni länteen pistävä niemi nimeltään Helkakallio. Niemen pyöreä kärki on tasainen ja siinä on 10-20 cm maata kallion päällä. tasan-teen itäreunalla on kelottunut järeä mänty – katkaistu puu, johon jätetty muutama järeä alaoksa. Iso-Kirmon isännän mukaan paikalla järjestettiin aikoinaan tansseja. Puu katkaistiin alaoksineen kannoksi. Pelimannit istuivat oksilla.

Teimme muutaman koekuopan paikalle ja havaitsimme niissä ”tanssipaikkatavaraa” kuten limonadipullon repäisykorkkeja, viinapullon korkkeja ja kengän soljen.



Pelimannipuu



”Parketti”