

ILOMANTSIN KIINTEÄT MUINAISJÄÄNNÖKSET

Inventointikertomus.

Anja Sarvas 1970.

SISÄLLYSLUETTELO

Alkusanat.....	s.1
Luettelo liitteinä olevista kartoista ja kuva- tauluista sekä karttamerkkien selitykset.....	s.1a
Maantieteellinen katsaus.....	s.2
Kivikautiset asuinpaikat.....	s.4
Kivikautiset löytöpaikat.....	s.19
Kiviesineet, joiden löytöpaikka on epämääräinen	s.27
Pronssikautinen löytöpaikka.....	s.30a
Rautakautinen löytöpaikka.....	s.31
Linnavuori.....	s.32
Ortodoksiset kalmistot.....	s.34
Ns. kelirikko- tai kesäkalmistot.....	s.43
Kalmistot, joiden sijainti on epäselvä.....	s.45
Uhrikivi?.....	s.46
Merkkikivet.....	s.47
Merkkikivi, jonka sijainti on epäselvä.....	s.50
Raudanvalmistuspaikka.....	s.51
Raudanvalmistuspaikat, joiden sijainti on epä- selvä.....	s.52
Kivirauniot, joiden sijainti on epäselvä.....	s.53

LIITE; luettelo nykyisen rajan taakse jääneistä

s 54-56

Ilomantsin löytöpaikoista: 1.Kivikautiset löytöpaikat

2. Rautakautinen löytöpaikka

3. Röykkiö

4. Kalmistot

KARTAT

s. 57 - 69

KUVAT

s. 76 - 104

(s. 62 päivitetty? 22/9/1994 P. Kaho)

Kertomukseen liittyvät seuraavat kartat:

Top.kartta n:o 4244 1:100000 Ilomantsi painettu vuonna 1968
- " - 4242 - " - Eno - " - 1941
- " - 4331 - " - Kelvä - " - 1941
- " - numer⁴³³³otta 1:100000 Naarva - " - 1936

Kopiot Maanmittaushallituksen ns. kenttälevyistä 1:10000
n:o 4243 03 D, 04 D, 05 C, D, 06 A, B, 08 B, 09 B

Kertomukseen liittyvät seuraavat kuvataulut:

Kuvataulut n:ot 1 - 34, joissa on valokuvat negatiiveista
n:ot 35622-23, 35626-44, 35646-79.

Kartoissa käytettyjen merkkien selitykset:

- ▲ kivikautinen asuinpaikka
- - " - irtolöytö
- × pronssikautinen irtolöytö
- ⊗ rautakautinen irtolöytö
- ◇ linnavuori
- + ortodoksinen kalmisto
- ⊕ kelirikkokalmisto
- ⊙ uhrikivi
- merkkikivi
- ┌ raudanvalmistuspaikka

Ilomantsin kunnan kiinteiden muinaisjäännösten inventointi.

Keväällä 1970 allekirjoittanut sai Muinaistieteelliseltä toimikunnalta tehtäväkseen Ilomantsin kunnan kiinteiden muinaisjäännösten inventoinnin. Varat inventointiin myönsi Karjalaisen Kulttuurin Edistämisseuran. Maastotyöt Ilomantsissa suoritettiin kesä- ja elokuussa 1970. Inventointia vaikeuttavana tekijänä mainittakoon peruskartan puute; karttoina on käytetty topografikarttoja 1:100000 sekä osittain Maanmittaushallituksen topografisesta toimistosta saatuja puhtaaksi piirtämättömiä kopioita 1:10000 ns. kenttälevyistä. Jossain määrin haittaavana tekijänä on myös pidettävä sitä, että vedenpinta Ilomantsin vesistöissä kesäkuussa 1970 oli varsin korkealla. Tästä johtuen lähes kaikki kivikautiset asuinpaikkalöydökset on poimittu vedestä. Oli vaikeata päätellä, mitkä paikat "normaalisti" olivat edes osittain kuivalla maalla, mitkä taas olivat jo kokonaan valuneet veteen. Mutta myös monia inventointityötä suuresti helpottavia tekijöitä on mainittava: Ilomantsin asukkaat, jotka aina kesken kiireidensäkin olivat valmiit opastamaan eri löytöpaikoille ja tarpeen vaatiessa järjestivät venekuljetuksia muulla tavoin saavuttamattomiin paikkoihin. Joensuun kaupungin museoiden johtaja fil.maisteri Tuomas Björkman ja Karjalaisen Kulttuurin Edistämisseuran toiminnanjohtaja Paavo Nieminen auttoivat inventoijaa monilla hyödyllisillä neuvoilla ja avustivat kaikin tavoin työn käytännöllisen puolen järjestelyissä. Apulaiseni inventointia suorittaessani toimi kesäkuussa varastonhoitaja Onni Jokela ja elokuussa fil.yo. Maarit Lönnberg.

Helsinki 18.2.1971


Anja Sarvas
FK

Maantieteellinen katsaus.¹⁾

Ilomantsi rajoittuu pohjoisesta lukien Pielisjärven, Enon ja Tuupovaaran kuntiin sekä idässä valtakunnan rajaan. Suurin osa kuntaa kuuluu Koitajoen vesistön alueeseen. Joki, joka laskee Enon puolella Pielisjokeen, muodostuu kahdesta haarasta, Koitereenjoesta ja (Ylä-)Koitajoesta, jotka yhtyvät Hiiskosken alapuolella. Koitereenjoki lähtee Ilomantsin suurimmasta järvestä Koitereesta, joka kerää vetensä monien jokien kautta ympäröivistä soista ja pikkujärvistä. Koillisesta siihen laskee Luttijoki, jonka yläjuoksu, Haapajoki, saa alkunsa itärajan takaa. Toinen Koitereeseen laskeva huomattava lisävesi on Hattujoki, joka kerää vetensä mm. Hattujärvestä, Harkkojärvestä ja Pirttijärvestä. Koitajoki, joka on kolmattasataa kilometriä pitkä, saa alkunsa myös itärajan takaa. Möhkön alapuolella joki laskee Nuorajärveen, johon eri suunnilta tulee lisävesiä: etelästä käsin Tolvajoki, joka kuljettaa vesiä mm. Viiksinselästä, Melaselästä, Nietaselästä, Valkea- ja Petkeljärivistä, koillisesta Sysmäjärvi, pohjoisesta Viinijärvi, lounaasta lukuisat pienet harjulammet. Nuorajärvestä virtaa Koitajoki pohjoiseen saaden Mekrijärven ja Ilomantsinjärven vedet, polveilee sitten Selkäkankaan eteläpuolella olevien soiden halki ja yhtyy lopuksi Koitereenjokeen.

Maanpinta on Ilomantsissa kauttaaltaan epätasaista; se on selvimmin havaittavissa kunnan länsiosissa, missä mäet ja vaarat, laaksot ja painanteet sulautuvat melko sekaviksi maastosuhteiksi. Itää kohti pintamuodot hieman tasoittuvat seutujen laakeasti kallistuessa kunnan keskiosien järviä kohti. Rajaseuduilla esiintyy taas varsin mäkisiä maisemia korkeine vaaroinen ja harjuineen.

1) Maantieteellinen katsaus nojautuu etupäässä Suomen maa VIII, Porvoo 1927, teoksesta saatuihin tietoihin.

Keskimääräinen korkeus on 150-200 mymp. Alimmat osat, keskipitäjän järvet, ovat noin 143-144 m korkeudella (Koitere 143 m, Ilomantsinjärvi 144 m, Nuorajärvi 144 m, Mekrijärvi 144 m). Muutamat vaarat sivuuttavat 200 m korkeuden; mm. Kortevara (230m) Koitereen länsipuolella, Korentovaara (212m) Kelsimäjärven itäpuolella, Hattuvara (200m), Vanhatalonvara (222m) Hattuvaaran länsipuolella, Kontiovara (209m) Sysmäjärven pohjoispuolella, Pallosenvara (216m) Pielisjärven rajalla. Useimmat näistä korkeista vaaroista sijaitsevat pitkällä someroharjuilla, jotka lähes yhdensuuntaisina kulkevat halki Ilomantsin pohjoisluoteesta eteläkaakkoon tai länsiluoteesta itäkaakkoon kohoten paikoin jyrkkäpiirteisinä selkäminä ympäristöstä, paikoin taas kulkien laakeina valanteina poikki soiden ja kankaiden. Nämä harjut ovat muodostuneet mannerjään sulavesivirtojen kuljettamasta ja muokkaamasta sorasta ja hiekasta ja ovat jään perääntymissuuntaan venyneinä. Näiden ohella tavataan Ilomantsissa myös ns. reunaharjuja tai päätmoreeneja, jotka ovat syntyneet jään reunan eteen tämän pysyessä kauemmin samassa paikassa ja jotka näin ollen ovat kohtisuorassa asemassa jään perääntymissuuntaan nähden. Ilomantsin reunaharjut ovat useimmiten laveita, hiekka- ja sorakankaita, jotka olennaisesti vaikuttavat maisemakuvaan. Hiekka ja harjusora ovat Ilomantsissa varsin laajalle levinneitä maalajeja, mutta niiden ohella hyvin yleinen on myös särmikkäitä kiviä, karkeaa ja hienoa murtosoraa, hiekkaa ja savea sisältävä moreenisora, joka on kasaantunut säänmöttömiksi mäkiryhmiä tai selännteiksi (länsiosan mäkimaisemat). Moreenikunnaiden välisissä laaksoissa ja painanteissa leviää paksuja turvekerroksia, jotka paikoin nauhamaisesti seurailevat laaksojen pohjia, paikoin taas laajentuvat valtaviksi soiksi.

Kallioperusta on niin tarkoin maalajien peitossa, että se vain pieninä nyppylöinä paljastuu vaarojen laella ja ylärinteillä.

Kallioisimmat seudut tavataan Koitereen länsipuolella, mutta siel-
läkin esiintyvät kalliot vain yksityisinä huippuina. Kallioperustan
kokoomus vaihtelee suuresti. Vallitsevina ovat liuskeiset graniitit
ja graniittigneissit, väriltään harmahtavia tai punertavia. Koite-
reen ympäristössä on erisuuruisia rakeita sisältävää porfyyrigraniit-
tia, pitäjän luoteiskulmauksessa taas nuorempaa tasarakeista graniit-
tia. Sonkajanjärven rannalta Länsi-Ilomantsista kulkee leveähkö lius-
kevyöhyke kirkonkylän luoteispuolitse Mekrijärvelle ja sieltä edel-
leen Hattuvaaraan, josta se jatkuu pohjoiseen Naarvanvaaran ja Pih-
lajavaaran ohi Haapajoelle saakka. Nuorajärven ja Ilomantsinjärven
välimailla taas on laajahko alue amfiboliittia.

Kivikautiset asuinpaikat.

Kivikautisia asuinpaikkoja Ilomantsista löytyi yhteensä 20 kpl;
näistä oli ennestään tunnettuja 3 kpl; Kuikanniemen Ruukinniemi ja
Piilovaaran asuinpaikat n:ot I ja II. Seuraavassa luettelossa ovat
useat asuinpaikoista varustetut kysymysmerkillä, mikä johtuu siitä,
että näitä paikkoja tarkastettaessa vedenpinta järvissä oli korkeal-
la vaikeuttaen inventointia. Asuinpaikoiksi merkityiltä paikoilta
kesällä 1970 poimitut löydökset ovat lähes poikkeuksetta rantavedes-
tä tai aivan vesirajasta; ylemmäksi rannalle tehdyt kokeet eivät
yleensä tuottaneet positiivista tulosta. Tästä on pääteltävä, että
näillä paikoilla sijainneet asuinpaikat nyt ovat vedenpinnan alapuo-
lella ja saattavat paljastua osittain vain vedenpinnan laskiessa
normaalia alemmaksi.

1. Ilomantsinkylä, Kuikanniemi, Ruukinniemi. II.

Maanomistaja Väinö Leppänen, os. Ilomantsi, Kuikanniemi.

Rek.n:o 13.

Top.kartta n:o 4244 1:100000 (Ilomantsi).

Paikalta on löydökset KM 9447, KM 11731, KM 12596, KM 18203:1-5, Pohjois-Karjalan museo 2080:1-7, Ilomantsin Yhteislyseo; poikki-teräinen kirves ja reikäkivi.

Aikaisemmat tutkimukset paikalla; Julius Ailion tarkastus vuonna 1931 (kertomus esihist. osaston top. arkistossa).

Kuvataulut 1-2 , joissa valokuvat ff. 35626-29.

Kuikanniemen Ruukinniemi sijaitsee Ilomantsinjärven itärannalla, noin 1,5 km Ilomantsin luterilaisesta kirkosta pohjoiskoilliseen linnuntietä. Ruukinniemi ~~kuukanniemi~~ on Kuikanniemen eteläkärjessä; paikalla on nykyisin saunarakennus. Asuinpaikka on loivalla etelärinteellä; maa on hiekkamultaa. Vesi Ilomantsinjärvessä oli kesäkuussa 1970 varsin korkealla ja paikalla suoritetun koekuopituksen perusteella todettiin asuinpaikan ylärajan olevan vain muutaman metrin päässä vesirajasta. Kuikanniemen isännän kertoman mukaan aikaisemmat löydöt on tehty nykyisen vesirajan alapuolelta. Vain erittäin kuivina kesinä vesi on laskenut niin alas, että aikaisemmat löytökohdat ovat tulleet näkyville.

2. Ilomantsinkylä, Synnytyslaitoksen ranta. II.

Maanomistaja Ilomantsin kunta.

Rek.n:o 76¹.

Top.kartta n:o 4244 1:100000 (Ilomantsi).

Paikalta on löydökset KM 18209:1-2 (iskoksia).

Paikka sijaitsee noin 200 m länteen Ilomantsin luterilaisesta kirkosta, Ilomantsinjärven itärannalla. Synnytyslaitoksen rannassa sijainneen kivikautisen asuinpaikan (?) jäännökset ovat todennäköisesti valuneet Ilomantsinjärveen, jonka rantavedestä iskokset KM 18209: 1-2 poimittiin. Rannalle tehtiin joitakin pieniä koekuoppia; maa paikalla oli kyllä tummahkoa, mutta iskoksia tms. asuinpaikkaan viittavaa ei havaittu. Paikalla kasvaa pientä pensaikkoa ja osa ranta-alueesta on nurmena. Rantaa on myös jonkin verran pengerrytetty. Vesi Ilomantsinjärvessä oli tarkastuskäynnin aikana normaalia korkeammalla.

3. Kuuksenvaara, Kääntämänsalmi. II.

Maanomistaja Enso-Gutzeit, os. Siltakatu 14 B, Joensuu.

Rek.n:o 10¹¹.

Top.kartta n:o 4244 1:100000 (Ilomantsi).

Paikalta on löydökset Km 18205:1-4.

Kuvataulu 3 , jossa valokuva f. 35643 .

Kääntämänsalmen kivikautinen asuinpaikka (?) sijaitsee noin 13,5 km linnuntietä itäkaakkoon Ilomantsin luterilaisesta kirkosta, Kääntämänsalmen länsirannalla. Kääntämänsalmi yhdistää toisiinsa Nuorajärven ja Karpanjärven. Paikka on hiekkarantaa. Kvartsit KM 18205: 1-4 poimittiin rantavedestä. Kuivalla maalla ei voitu havaita löydöksiä; asuinpaikka on siis ilmeisesti nykyisen vedenpinnan alapuolella. Markku Heiskasen (os. Ilomantsi, Oinasvaara) kertoman mukaan Kääntämänsalmelta on löydetty "taltta tai liippa", mutta esineen nykyisestä olinpaikasta ei ollut tietoa.

4. Nuorajärvi, Jänissaari. II.

Maanomistaja Enso-Gutzeit, os. Siltakatu 14 B, Joensuu.

Rek. n:o 12³.

Top.kartta n:o 4244 1:100000 (Ilomantsi).

Paikalta on löydökset KM 11422 ja KM 18204:1-6.

Kuvataulut 4-5 , joissa valokuvat ff. 35638-42.

Jänissaari sijaitsee Nuorajärven eteläosassa, noin 12,5 km linnuntietä itäkaakkoon Ilomantsin luterilaisesta kirkosta. Jänissaari on hiekkainen ,matala saari, jossa kasvaa hyvin tiheässä koivuja ja petäjiä. Saaren suunta Nuorajärvässä on luode-kaakko. Jänissaaresta on vuonna 1938 tai 1939 löytynyt palanen ns. Säräisniemen keramiikkaa tervaskantoa väännettäessä, noin 20 cm syvältä hiekkamaasta. Löytöpaikaksi mainitaan saaren pohjoislaita noin 10 m rannasta. ¹⁾ Allekirjoittanut kävi Jänissaarella kesäkuussa 1970, jolloin vedenpinta Nuorajärvässä oli melko korkealla. Koko saaren rannat tutkittiin tarkoin; kvartsi-iskoksia ja muutamia kvartsiesineitä poimittiin rantavedestä saaren eteläkärjestä. Myös saaren länsirannalta ja pohjoiskärjestä löytyi muutama iskos. Keramiikkaa ei tavattu. Saaren rannoille lähelle nykyistä vesirajaa tehtiin koepistoja, mutta tulokset olivat negatiivisia. Käsitykseeni mukaan Jänissaarella sijainnut asuinpaikka (asuinpaikat?) on nykyisen vedenpinnan alapuolella ainakin suurimmaksi osaksi.

5. Nuorajärvi, Karpankangas I. II.

Maanomistaja Enso-Gutzeit, os. Siltakatu 14 B, Joensuu.

Rek.n:o 6⁹.

Top.kartta n:o 4244 1:100000 (Ilomantsi).

Paikalta on löydökset KM 18212:1-4 (kvartssia).

Kuvataulu 6 , valokuvat ff. 35662-63.

1) Ks. verif. esihist.osastolla.

Karpankangas I-niminen kivikautinen asuinpaikka (?) sijaitsee noin 14 km linnuntietä itäkaakkoon Ilomantsin luterilaisesta kirkosta, Nuorajärven Karpanjärven itärannalla, vajaa 1 km Kääntämänsalmesta kaakkoon. Maasto paikalla on hiekkakangasta, jossa kasvaa etupäässä petäjiä. Ranta on hienoa hietikkoa. Löydökset KM 18212:1-4 poimittiin rantavedestä ja vesirajasta. Ylemmäksi rannalle ja kankaalle tehdyt koekuopat antoivat negatiivisen tuloksen. Asuinpaikka on todennäköisesti suurimmaksi osaksi huuhtoutunut järveen.

Karpankankaalta on Margareetta Kontturi (nyk. Hintikka, os. Paloahontie 8, Kuopio) löytänyt vuonna 1951 kaksi palaa kampakeramiikkaa; KM 12902. Palaset ovat tyyliä II:1. Löytäjän kertoman mukaan palaset olivat hiekassa rannalla vedenpinnan laskettua normaalia alemmaksi. Koska löytäjä ei enää asu Ilomantsissa, oli häntä mahdotonta saada oppaaksi Karpankankaalle. Tavoitin rouva Hintikan puhelimitse, mutta hän ei enää pystynyt tarkkaan selostamaan mistä päin Karpankangasta saviastian palaset olivat löytyneet. Löytöhetkellä paikalla olleista henkilöistä ei kukaan enää asunut Ilomantsissa. Oppaanani Nuorajärvellä toiminut Eino Ikonen taas ei ollut kuullut koko löydöstä, joten hänen hyvä paikallistuntemuksensa ei ollut avuksi tässä asiassa. Koko Karpankankaan rannat inventoitiin mahdollisimman tarkkaan, mutta ainoat tulokset olivat muutamat kvartsi-iskokset viidestä eri kohdasta (Karpankangas I-V). Koska Nuorajärven pinta oli korkealla käydessäni paikalla ja Margareetta Hintikan löydöt olivat vesirajasta veden laskettua normaalia alemmaksi, on todennäköistä, että Karpankankaan kampakeraminen asuinpaikka on kokonaisuudessaan huuhtoutunut järveen.

6. Nuorajärvi, Sysmänsärkkä, Karpankangas II. II.

Maanomistaja Enso-Gutzeit, os. Siltakatu 14 B, Joensuu.

Rek.n:o 22⁵.

Top. kartta n:o 4244 1:100000 (Ilomantsi).

Paikalta on löydökset KM 18213 (kvartssia).

Kuvataulu 7 , valokuva f. 3566/ .

Karpankangas II-niminen kivikautinen asuinpaikka (?) sijaitsee vajaat 14 km linnuntietä itäkaakkoon Ilomantsin luterilaisesta kirkosta, Nuorajärven Karpanjärven itärannalla, vajaa 0,5 km Kääntämänsalmesta kaakkoon. Maasto paikalla on hiekkarantaa. Rannalla kasvaa pieniä puita ja pensaikkoa. Löydökset KM 18213 poimittiin rantavedestä. Asuinpaikka on todennäköisesti huuhtoutunut veteen.

7. Nuorajärvi, Karpankangas III. II.

Maanomistaja Kaukas OY.

Rek.n:o 14¹⁰.

Top. kartta n:o 4244 1:100000 (Ilomantsi).

Paikalta on löydökset KM 18214 (kvartssia).

Kuvataulu 8 , valokuva f. 35658 .

Karpankangas III-niminen kivikautinen asuinpaikka(?) sijaitsee noin 13,5 km linnuntietä itäkaakkoon Ilomantsin luterilaisesta kirkosta, Nuorajärven etelärannalla Kääntämänsalmen pohjoispäässä, salmen itäpuolella. Paikka on hiekkarantaa, jossa kasvaa pensaikkoa ja pieniä puita melko lähellä vesirajaa. Löydökset KM 18214 poimittiin rantavedestä ja vesirajasta. Ylemmäksi tehdyt koepistot antoivat negatiivisen tuloksen. Paikalla ollut asuinpaikka on todennäköisesti huuhtoutunut järveen.

8. Nuorajärvi, Sysmänsärkkä, Karpankangas IV. II.

Maanomistaja Enso-Gutzeit, os. Siltakatu 14 B, Joensuu.

Rek.n:o 22⁵.

Top. kartta n:o 4244 1:100000 (Ilomantsi).

Paikalta on löydökset KM 18215 (kvartsia).

Kuvataulu 7 , valokuva f. 35660 .

Karpankangas IV-niminen kivikautinen asuinpaikka (?) sijaitsee noin 14 km linnuntietä itäkaakkoon Ilomantsin luterilaisesta kirkosta, Nuorajärven etelärannalla Karpankankaan kahden Nuorajärveen pistävän niemekkeen välisen lahdelman itärannalla, melkein lahden pohjukassa. Maasto on hiekkarantaa, jossa kasvaa pensaikkoa ja pientä puustoa. Löydökset KM 18215 poimittiin rantavedestä ja vesirajasta. Ylemmäksi rannalle tehdyt kokeet tuottivat negatiivisen tuloksen. Asuinpaikka on todennäköisesti huuhtoutunut järveen.

9. Nuorajärvi, Penttinen, Karpankangas V. II.

Maanomistajat Väinö ja Onni Penttinen, os. Ilomantsi kk.

Rek.n:o 7¹⁹.

Top.kartta n:o 4243 1:100000 (Oskajärvi). Kopia 1:10000 4243 09 B

Paikalta on löydökset KM 18216:1-2 (kvartsia).

Kuvataulu 8 , valokuva f. 35657 .

Karpankangas V-niminen kivikautinen asuinpaikka(?) sijaitsee noin 15,5km linnuntietä kaakkoon Ilomantsin luterilaisesta kirkosta, Karpanjärven itärannalla, runsas 1,5km Oinassalmelta pohjoiseen. Paikalla on Penttisen kesämökki, jonka rannasta (rantavedestä) löydökset poimittiin. Rannalla ja mökin ympäristössä kasvaa melko tiheässä puita; varsinaista hiekkarantaa ei pai-

kalla ole. Asuinpaikka on huuhtoutunut järveen.

10. Ostronsaari, Uusi Savinala. II.

Maanomistaja Enso-Gutzeit, os. Siltakatu 14 B, Joensuu.

Rek.n:o 19.

Top.kartta n:o 4243 1:100000 (Oskajärvi). *Kopio 1:10000 4243 04 D*

Paikalta on löydökset KM 18210:1-2 (kvartssia, kiillettä).

Kivikautinen asuinpaikka (?) sijaitsee Mutalahden rajavartioaseman rannassa, noin 27,5 km linnuntietä kaakkoon Ilomantsin luterilaisesta kirkosta, Mutalahden etelärannalla. Maasto on hiekkakangasta, jossa kasvaa etupäässä mäntyjä. Löydökset on poimittu rantavedestä, rajavartioaseman rantasaunan kohdalta ja kankaalta rannan ja rajavartiorakennusten väliltä. Onko paikalla ollut kivikautista asuinpaikkaa, ei ollut helppo todeta, koska maata paikalla on liikuteltu rakennustöiden yhteydessä. Lisäksi vedenpinta Mutalahdessa oli normaalia korkeammalla käydessäni paikalla kesäkuussa 1970.

11. Putkela, Turpela. III.

Maanomistaja Mikko Ihanus, os. Ilomantsi, Putkela.

Rek.n:o 1¹.

Top.kartta n:o 4244 1:100000 (Ilomantsi).

Paikalta on löydökset Pohjois-Karjalan museo n:o 904 (kaksois-taltilta), Kuopion museo n:o 23 (kourutaltilta), KM 18206 (kvartssia).

Kuvataulu 9 , valokuva f. 35644 .

Turpela sijaitsee noin 5,5 km linnuntietä koilliseen

Ilomantsin luterilaisesta kirkosta, Petrillammen kaakkoispäässä. Paikalla on nykyisin valtava hiekanottopaikka. Hiekanotossa on tuhottu paikalla sijainnut kivikautinen asuinpaikka (?). Montun kaakkoisreunalta löytyi kesäkuussa 1970 pari kvartsi-iskosta, mutta muuta asuinpaikkaan viittaavaa ei havaittu. Ihanuksen perheen kertoman mukaan paikka oli aikaisemmin osittain peltona, osittain jou- tomaana. He eivät olleet koskaan löytäneet paikalta kiviesineitä tai panneet merkille mahdollisia lieden sijoja tms. mutta ihmisen luita oli rinteestä paljastunut useaan otteeseen. Nämä liittyvät paikalla niinikään sijainneeseen ortodoksiseen kalmistoon. 1)

12. Ryökkylä, Ristiniemi. II.

Maanomistaja Enso-Gutzeit, os. Siltakatu 14 B, Joensuu.

Rek.n:o 1¹².

Top.kartta n:o 4244 1:100000 (Ilomantsi).

Paikalta on löydetty kourutaltoa, joka on mv. P.Leppäsen (os. Ilomantsi, Kuikanniemi) hallussa ja kvartsit KM 18208.

Kuvataulu 70 , valokuvat ff. 35648-49 .

Ristiniemen kivikautinen asuinpaikka (?) sijaitsee noin 12 km linnuntietä pohjoiseen Ilomantsin luterilaisesta kirkosta, Koitajoen ja Mekrijärven yhtymäkohdassa. Kyseessä on pieni hiekkainen kangasniemeke, jossa kasvaa tiheästi puita. Mv. Leppäsen hallussa oleva kourutaltoa on löytynyt Ristiniemestä rantavedestä. Käydessäni paikalla vesi oli hyvin korkealla ja osa Ristiniemeä veden pei- tossa. Kvartsit KM 18208 on poimittu polulta, joka kulkee rannan suuntaisena Ristiniemessä.

1) Ks. ortodoksiset kalmistot n:o 6.

13. Mekrijärvi, Kiukoila. II.

Maanomistaja pankinjohtaja Kauko Ruokolainen, os. Ilomantsi Säästöpankki.

Rek.n:o 1³⁵.

Top.kartta n:o 4244 1:100000 (Ilomantsi).

Paikalta on löydökset KM 11140:2 (tasataltta) ja KM 18207:1-3 (kvartsia).

Kuvataulu 11 , jossa valokuvat ff. 35646-47.

Kiukoilan kivikautinen asuinpaikka (?) sijaitsee noin 12,5 km linnuntietä pohjoiseen Ilomantsin luterilaisesta kirkosta, lähellä Koitajoen ja Mekrijärven yhtymäkohtaa. Paikalla on nykyisin pankinjohtaja Ruokolaisen kesämökki. Maasto on kangasta. Tasataltan KM 11140:2 olivat paikan aikaisemmin omistaneet Heikki ja Hanna Tykkyläinen löytäneet vuonna 1938 peltotöissä ruokamullasta. Paikalla havaittiin hieman punaiseksi palanutta maata. Löytöpaikka oli "melkein rantatörmää ja peltoa". Mökin ja Koitajoen välissä on edelleenkin pieni maa-ala peltona; ehkä taltta on löytynyt juuri siitä. Saamieni tietojen mukaan mökkiin ei ole kuulunut muita peltoja. Pelto inventoitiin tarkoin, mutta ainoat löydökset, kvartsit KM 18207:1-3, poimittiin mökin pihan piiristä, mökin etelä- ja länsipuolelta. Tykkyläisen maalta on löydetty myös rautakirves ⁷⁶²⁸ KM 117:3. ¹⁾ Ks. lisäksi pronssikautinen löytöpaikka s. 30a KM 11140:3 valinmuotin puolikas.

14. Käenkoski, Lapinniemi. II.

Maanomistajat Eetu, Otto, Juha Kuivalainen ja Hanna Hummelholm, os. Käenkoski, Lapinniemi.

Rek.n:o 4².

Top.kartta n:otta 1:100000 (Naarva).

Paikalta on löydökset KM 18211 (kvartsia).

1) Ks. kappaletta "Rautakautinen löytöpaikka" s. 31.

Kuvataulu 12 , valokuvat ff. 35653-54.

Lapinniemen kivikautinen asuinpaikka sijaitsee noin 32 km linnuntietä pohjoiskoilliseen Ilomantsin luterilaisesta kirkosta, Harkkojärven länsipäässä, Väливаaran talon kohdalla. Väливаaran pihasta johtaa polku suoraan rantaan; kvartsit on poimittu rantavedestä ja vesirajasta, polusta noin 50-100 m itään. Paikka on hiekkarantainen suojaisa poukama. Harkkojärven vedenpintaa on paikkakunnalla saamani tiedon mukaan nostettu, joten asuinpaikka lienee suurimmaksi osaksi nykyisin veden alla.

15. Tyrjänsaari, Leppävaara. II.

Maanomistaja Juho Rytkösen perikunta, os. Tyrjänsaari.

Rek.n:o 3⁷.

Top.kartta n:o 4242 1:100000 (Eno).

Paikalta on löydökset KM 18217 (kvartsia).

Kuvataulu 13 , valokuva f. 35664 .

Leppävaaran kivikautinen asuinpaikka sijaitsee noin 27,5 km linnuntietä luoteeseen Ilomantsin luterilaisesta kirkosta Koitereen Vuotsanlahden länsirannalla Leppävaaran talon kohdalla. Paikka on hiekkarantaa ja siinä sijaitsee tukkien kuormauspaikka. Kohtavaaran tiestä eroaa Leppävaaran talon paikkeilla rantaan vievä tukkitie. Asuinpaikka on tien päässä; rantavedestä poimittiin kvartsia. Vesi Koitereessa oli normaalia korkeammalla käydessäni paikalla kesäkuussa 1970. Leppävaaran asuinpaikka lienee suurelta osalta huuhtoutunut Koitereeseen, kuten muutkin Koitereen rannan kivikautiset asuinpaikat. 1)

1) Ks. n:ot 16-20.

16. Tyrjänsaari, Leppävaara, Kalmotranta. II.

Maanomistaja Juho Rytkösen perikunta, os. Tyrjänsaari.

Rek.n:o 3⁷.

Top.kartta n:o 4242 1:100000 (Eno).

Paikalta on löydökset KM 18220:1-2 (kvartsia).

Kuvataulu 14 , valokuva f. 35670 .

Leppävaaran Kalmotranta-niminen kivikautinen asuinpaikka(?) sijaitsee noin 27 km linnuntietä luoteeseen Ilomantsin luterilaisesta kirkosta, Tyrjänsaaren lounaisrannalla Vuotsanlahden itärannalla; Vuotsanlahti on siinä kohdassa kapeimmillaan. Tyrjänsaaren taloihin on paikalta matkaa noin 0,5 km (koilliseen). Kalmotranta-nimitys johtuu vanhasta ortodoksisesta kalmistonpaikasta, joka on sijainnut rantatöyrään päällä, kivikautisen asuinpaikan ja Tyrjänsaaren talojen välissä.¹⁾ Rannalla kasvaa puita ja pensaikkoa. Vesi oli korkealla käydessäni paikalla ja löydökset on poimittu rantavedestä. Paikalla sijainnut asuinpaikka on huuhtoutunut järveen.

17. Piilovaara, Piilovaara I. II.

Maanomistaja Enso-Gutzeit, os. Siltakatu 14 B, Joensuu.

Rek.n:o 1³.

Top.kartta n:otta 1:100000 (Naarva).

Paikalta on löydökset KM 17738, KM 17810, KM 17875, KM 18200, KM 18218.

Tutkimuksia paikalla; Tuomas Björkmanin tarkastus, Kari Saarvolan kaivaus.²⁾

Kuvataulut 15-16 , valokuvat ff. 35665-68 .

1) Ks. ortodoksinen kalmisto n:o 10.

2) Kertomukset esihist.osaston top.arkistossa.

Piilovaara I-niminen kivikautinen asuinpaikka sijaitsee Koitereen kaakkoisrannalla Syväysjoen suun pohjoispuolella. Paikalle on matkaa Ilomantsin luterilaisesta kirkosta noin 27,5 km linnuntietä pohjoisluoteeseen. Asuinpaikka sijaitsee rannan suuntaisena kulkevan harjun ja järven välisellä alueella. Suuri osa asuinpaikkaa on huuhtoutunut Koitereeseen. Piilovaaran kivikautisella asuinpaikalla tehtiin kaivauksia kesällä 1970 fil.yo. Kari Saarvolan johdolla. Asuinpaikalta on löydetty runsaasti kiviesineitä ja -iskoksia sekä jonkun verran keramiikkaa jo ennen kaivausta. Piilovaarasta on useantyyppistä keramiikkaa; tyyliä II:2, kuoppakeramiikkaa ja myöhäisempää asbestikeramiikkaa. Nämä osoittavat asuinpaikan olleen varsin pitkän aikaa käytössä.

18. Piilovaara, Piilovaara II. II.

Maanomistaja Enso-Gutzeit, os. Siltakatu 14 B, Joensuu.

Rek.n:o 1³.

Top.kartta n:otta 1:100000 (Naarva).

Tuomas Björkman on tarkastanut paikan Piilovaara I:n tarkastuksen yhteydessä.

löydöt 18219

Piilovaara II-niminen kivikautinen asuinpaikka sijaitsee vajaat 28 km linnuntietä pohjoisluoteeseen Ilomantsin luterilaisesta kirkosta, noin 200-250 m pohjoiseen Piilovaara I-nimisestä asuinpaikasta, Koitereen kaakkoisrannalla.¹⁾ Piilovaara II on hiekkarantaa, joka levittäytyy Piilovaara I:n pohjoispuolella olevan niemen takana. Paikalle johtaa polku Piilovaara I:ssä sijaitsevalta poliisien majalta. Piilovaara

1) Ks. edellinen n:o, Piilovaara I.

II:sta poimittiin kvartsia (joukossa runsaasti esineitä) rantahietikolta ja rantavedestä. Osa asuinpaikkaa on edellisten tavoin huuhtoutunut Koitereeseen.

19. Lapirovaara, Lapirovaara. II.

Maanomistaja Paavo Härkönen, os. Käenkoski, Lapirovaara.

Rek.n:o 2³.

Top.kartta n:otta 1:100000 (Naarva).

Paikalta on löydökset KM 18222 (kvartsia).

Kuvataulu /7 , valokuvat ff. 35676-77.

Lapirovaaran kivikautinen asuinpaikka (?) sijaitsee Koitereen itärännällä, Lapirovaaran taloista rantaan johtavan tien päässä, Kalle Harakan nykyisin autiona olevan mökin kohdalla. Paikalle on matkaa noin 36 km linnuntietä pohjoiseen Ilomantsin luterilaisesta kirkosta. Maasto paikalla on hiekkarantaa. Vedestä ja vesirajasta poimittiin kvartseja elokuussa 1970, jolloin vesi oli matalalla. Ylempää rannalta ei tavattu mitään kivikautiseen asuinpaikkaan viittaavaa. Paikalla sijainnut kivikautinen asuinpaikka on huuhtoutunut lähes kokonaan Koitereeseen.

20. Kivilahti, Luttijoki. II.

Maanomistaja Enso-Gutzeit, os. Siltakatu 14 B, Joensuu.

Rek.n:o 1²⁷.

Top.kartta n:otta 1:100000 (Naarva).

Paikalta on löydökset KM 18221 (kvartsia).

Kuvataulu /8 , valokuva f. 35675.

Luttijoen kivikautinen asuinpaikka (?) sijaitsee Koitereen pohjoispäässä, Luttijoen ^{kanavan/}suun kaakkoispuolella, noin 43 km linnuntietä pohjoiseen Ilomantsin luterilaisesta kirkosta. Maasto paikalla on hiekkarantaa. Vedestä ja vesirajasta poimittiin kvartseja elokuussa 1970. Muutaman metrin päässä vesirajasta kohoavalla tasanteella ei voitu havaita mitään merkkejä kivikautisesta asuinpaikasta. Vesi Koitereessa oli matalalla; tästä voidaan päätellä paikalla sijainneen asuinpaikan huuhtoutuneen lähes kokonaan Koitereeseen.

Kivikautiset löytöpaikat.

Irtolöytöjä, joiden tarkka löytöpaikka pystyttiin selvittämään, on yhteensä 15 kpl.

1. Ilomantsin Kotiseutumuseossa oleva eteläkarjalainen tasataltta.

Ilomantsinkylä, Roukola.

Maanomistaja Emil Volotinen, os. Ilomantsi kk.

Rek.n:o 63.

Top.kartta n:o 4244 1:100000 (Ilomantsi).

Roukola sijaitsee noin 500 m pohjoiseen Ilomantsin luterilaisesta kirkosta, Pyhän Eliaan kirkolle johtavan tien länsipuolella, melkein vastapäätä sankarihautoja. Ilomantsinjärven rantaan on paikalta matkaa vajaat 100 m. Taltan on Emil Volotinen löytänyt noin vuonna 1960 Roukolan navettarakennuksen perustaa kaivettaessa. Paikalla ei ollut mitään kiinteään muinaisjäännökseen viittaavaa havaittavissa.

2. Ilomantsin Kotiseutumuseossa oleva oikoteräinen kirves.

Kuuksenvaara, Lokanvaara.

Maanomistaja Toivo Turunen, os. Ilomantsi, Kuuksenvaara.

Rek.n:o 9³¹.

Top.kartta n:o 4243 1:100000 (Oskajärvi). *Kopio 1:70000 4243 06 B*

Lokanvaara sijaitsee runsaat 6 km linnuntietä kaakkoon Ilomantsin luterilaisesta kirkosta, Haapalammin ja Haukilammin välisellä hiekkaharjanteella. Kirveen on löytänyt Toivo Turunen vuonna 1959 Lokanvaaran nykyisen navetan perustuksia kaivettaessa. Esine

oli noin 50 cm syvyydessä. Löytöpaikan ympäristössä ei ollut mitään kiinteään muinaisjäännökseen viittaavaa havaittavissa. Hiekkaharjanne, jolla Lokanvaara sijaitsee, pyrittiin tarkastamaan mahdollisimman huolellisesti; mitään kiinteään muinaisjäännökseen viittaavaa ei kuitenkaan tavattu.

3. KM 11962 kourutaltan katkelma.

Kuuksenvaara, Vanha vesimylly.

Maanomistaja Albin Ikosen perikunta, os. Ilomantsi, Kuuksenvaara.

Top.kartta n:o 4243 1:100000 (Oskajärvi). *Kopio 1:10000 4243 06 B.*

Kuuksenvaaran vanha vesimylly sijaitsee noin 8,7 km linnuntietä kaakkoon Ilomantsin luterilaisesta kirkosta, Mustalampea ja Issonjärveä yhdistävän pienen joen koskessa lähellä Mustanlammen rantaa, Möhkön tien eteläpuolella. Esineen on löytänyt nyttemmin kuollut Albin Ikonen omistamansa vesimyllyn luota. Löytöpaikan ympäristöä ja Mustalammen rantoja tutkittiin tarkkaan, mutta mitään kiinteään muinaisjäännökseen viittaavaa ei voitu havaita.

4. KM 11961 käyrätkö tuura.

Oinassalmi, Oinassalmi.

Maanomistaja Enso-Gutzeit, os. Siltakatu 14 B, Joensuu.

Top.kartta 4243 1:100000 (Oskajärvi). *Kopio 1:10000 4243 09 B.*

Tuuran on löytänyt työnjohtaja Viljo Rytkönen vuonna 1948 Oinassalmen siltaa korjattaessa, salmen itärannalta, etelään viettävältä rinteeltä, melko läheltä vesirajaa. Paikka sijaitsee noin 16,3 km linnuntietä kaakkoon Ilomantsin luterilaisesta kirkos-

ta. Inventoinnin yhteydessä ei itse löytäjää pystytty tavoittamaan, koska hän oli muuttanut pois paikkakunnalta, mutta oppaanani toiminut Eino Ikonen, joka asuu Oinassalmen länsirannalla, kertoi muistavansa tapauksen hyvin ja näytti mistä esine oli löytynyt. Löytöpaikka on nykyisen vesirajan alapuolella tai aivan vesirajassa. Löytöpaikka ja ympäröivät Oinassalmen ranta-alueet tutkittiin tarkoin, mutta mitään kiinteään muinaisjäännökseen viittaavaa ei voitu havaita.

Tuuran löytöpaikkaa tarkastettaessa Eino Ikonen kertoi vielä muistavansa, että tältä samaiselta Oinassalmen rannalta olisi aikoinaan löydetty iso saviastianpala. Sen myöhemmistä kohtaloista hän ei tiennyt mitään; ainakaan saviastianpalanen ei ole kulkeutunut mihinkään museoon. Oliko kyseessä esihistoriallista keramiikkaa, ei voida varmuudella sanoa, koska kukaan asiantuntija ei ole palasta nähnyt.

5. Ilomantsin Kotiseutumuseossa oleva itäkarjalainen kourutaltta.

Melaselkä

~~Estrensäari~~, Mutalahti, Varissaari.

Maanomistaja Enso-Gutzeit, os. Siltakatu 14 B, Joensuu.

Rek.N:o 1⁹⁷.

Top.kartta n:o 4243 1:100000 (Oskajärvi). *Kopio 1:10000 4243 04 D.*

Kourutaltta on löydetty Mutalahden Varissaaresta, saaren kaakkoisrannalta. Paikalle on matkaa noin 26,5 km linnuntietä kaakkoon Ilomantsin luterilaisesta kirkosta. Esineen löytäjä oli kuollut, mutta löytäjän isä Lauri Matveinen opasti allekirjoittaneen löytöpaikalle. Varissaari on kivikkorantainen ja erittäin tiheän puuston peittämä. Löytöpaikalla ei ollut mitään kivikautiseen asuinpaikkaan viittaavaa havaittavissa. Varissaari ei enää nykyisin ole saari, vaan niemi, joka on kasvanut yhteen Varisniemen kanssa.

6. KM 11140:1 kourutaltoa.

Ryökkylä, Rantala.

Maanomistaja Eino Piitulainen, os. Ilomantsi, Ala-Koita.

Rek.n:o 4⁷.

Top.kartta n:o 4244 1:100000 (Ilomantsi).

Paikalle on matkaa noin 12,5 km linnuntietä pohjoisluoteeseen Ilomantsin luterilaisesta kirkosta. Löytöpaikka on lähellä Koitajoen rantaa, Rantalan talon pellossa. Esineen löysi vuonna 1938 Toivo Piitulainen peltotöiden yhteydessä noin 10 cm syvyydestä. Maaperä paikalla on savipitoista. Löytötiedoissa mainitaan, että paikalla havaittiin hiilenpalasia ja nokea. Pelto, josta esine oli löydetty, tarkastettiin huolellisesti, samaten myös ympäröivä alue, mutta mitään kiinteään muinaisjäännökseen viittaavaa ei havaittu.

7. KM 11429 kourutaltoa.

Ryökkylä, Rantala.

Maanomistaja Eino Piitulainen, os. Ilomantsi, Ala-Koita.

Rek.n:o 4⁷.

Top.kartta 4244 1:100000 (Ilomantsi).

Löytöpaikan sijainnista ks. edellinen n:o 6. Toivo Piitulainen on löytänyt taltan Rantalan maalta, suosta, läheltä taloa.

8. KM 12852 piikeihäänkärki.

Mekrijärvi, Vaara.

Maanomistaja Pekka Romppanen, os. Ilomantsi, Mekrijärvi.

Rek.n:o 9⁵.

Top.kartta n:o 4244 1:100000 (Ilomantsi).

Löytöpaikka sijaitsee noin 10,7 km linnuntietä koilliseen Ilomantsin luterilaisesta kirkosta, Koitajoen rannalla, noin 1 km kaakkoon Vaaran talosta. Esineen löysi vuonna 1951 Tuomo Romppanen ollessaan onkimatkalla. Esine oli vesirajassa rantakivien joukossa. Tuomo Romppanen opasti allekirjoittaneen löytöpaikalle, joka on Koitajoen äkkijyrkkää rantatörmää. Kyseessä on irtolöytö; paikka on maastonsa vuoksi täysin sopimaton kivikautiseksi asuinpaikaksi.

9. KM 14154 reikäkivi.

Mekrijärvi, Joenranta.

Maanomistaja Martti Tossavainen, os. Ilomantsi, Särkkä.

Rek.n:o 3²⁰.

Top.kartta n:o 4244 1:100000 (Ilomantsi).

Löytöpaikka sijaitsee noin 16 km linnuntietä pohjoiskoilliseen Ilomantsin luterilaisesta kirkosta, Koitajokeen laskevan Kelsimäjoen rannalla, Joenniemen tilan uudisraivauspellossa. Esineen ovat löytäneet Alpo ja Jouko Tossavainen peltotöiden yhteydessä. Maasto on suoperäistä; kyseessä on selvä irtolöytö.

10. Ilomantsin Kotiseutumuseossa oleva käyräselkäinen kourutaltta.

Sonkaja, Karanko.

Maanomistaja Antti Häkkinen, os. Sonkaja.

Rek.n:o 2¹.

Top.kartta 4244 1:100000 (Ilomantsi).

Paikalle on matkaa noin 6,5 km linnuntietä länsiluoteeseen Ilomantsin luterilaisesta kirkosta. Löytöpaikka on noin 250 m kaak-

koon Karangon päärakennuksesta. Esineen on löytänyt Antti Häkkinen, jonka kertoman mukaan paikka on ollut suoperäistä maata, mutta kuivattu pelloiksi jo kauan sitten. Kyseessä on irtolöytö; maasto ei ole sovelias kivikautisia asuinpaikkoja ajatellen.

11. Ilomantsin Yhteislyseossa oleva itäkarjalainen tasataltta.

Sonkaja, Heikkilä.

Maanomistaja Tauno Tikka, os. Sonkaja.

Rek.n:o 37¹¹.

Top.kartta 4242 1:100000 (Eno).

Löytöpaikka sijaitsee noin 9,5 km linnuntietä luoteeseen Ilomantsin luterilaisesta kirkosta, Sonkajan Heikkilän talon maalla. Esineen on löytänyt Tauno Tikka vuonna 1955 talonsa pihapellosta kasvimaan ojasta, ojaa puhdistessaan. Paikalla ei ollut havaittavissa mitään kiinteään muinaisjäänökseen viittaavaa.

12. KM 13022 piiveitsi tai -nuolenkärki.

Sonkaja, Jaakonsaari.

Maanomistaja Ensö-Gutzeit, os. Siltakatu 14 B, Joensuu.

Top.kartta n:o 4244 1:100000 (Ilomantsi).

Löytöpaikka sijaitsee noin 15 km linnuntietä pohjoisluoteeseen Ilomantsin luterilaisesta kirkosta, paikassa missä Säkäjoki laskee Koitajokeen. Paikka on alavaa ja kosteaa rantaniittyä. Jaakonsaarella on uittokämpä ja esine löytyi noin 12 m siitä länteen rantavedestä. Löytäjä on mv. Yrjö Sissonen (os. Ilomantsi, Ryökkylä). Kyseessä on irtolöytö; maasto paikalla ei ole sovelias ajatellen

kivikautista asuinpaikkaa.

13. Ilomantsin Kotiseutumuseossa oleva poikkikirves.

Sonkaja, Heinäsuo.

Maanomistaja Vilho Kiiski, os. Lylyvaara.

Rek.n:o 46²¹.

Top.kartta n:o 4242 1:100000 (Eno).

Löytöpaikka sijaitsee noin 13,7 km linnuntietä luoteeseen Ilomantsin luterilaisesta kirkosta, Heinäsuon talon pellossa. Esineen on löytänyt Vilho Kiiski talonsa päärakennuksen viereiseltä pellolta, noin 20 m talosta länteen kannon alta peltoa raivattaessa. Esine oli noin 20-30 cm syvällä; maa paikalla on moreenia. Löytöpaikalla ei ollut havaittavissa mitään kiinteään muinaisjäännökseen viittaavaa.

14. KM 8684 kehdonjalaksen muotoinen poikkikirves.

Huhus, Kaklinkallio.

Maanomistaja ?

Top.kartta n:o 4242 1:100000 (Eno).

Löytöpaikka sijaitsee noin 26 km linnuntietä luoteeseen Ilomantsin luterilaisesta kirkosta Koitereenjoen pohjoisrannalla. Esineen on vuonna 1924 löytänyt torppari Vate Savinaisen poika tulvavesirajasta, kelohongan juurelta. Savinaisia ei allekirjoittanut enää tavoittanut paikkakunnalta, mutta Alanteenlahdessa asuva vanha metsänvartija Koistinen muisti löytöpaikan ja opasti allekirjoittaneen Kaklinkallion niemelle. Paikalla ei ollut havaittavissa mitään kivikautiseen asuinpaikkaan viittaavaa.

15. Pohjois-Karjalan museossa oleva kourutaltta (n:o ?).

Koitaajoki, entinen Lossitalo.

Maanomistaja Kaukas OY.

Top.kartta n:o 4242 1:100000 (Eno).

Löytöpaikka sijaitsee noin 28 km linnuntietä luoteeseen Ilomantsin luterilaisesta kirkosta, Koitaajoen etelärannalla vastapäätä entistä Lossitaloa. Esineen on löytänyt Pentti Janhunen vuonna 1958. Paikalla ei ollut havaittavissa mitään kiinteään muinaisjään-
nökseen viittaavaa.

LISÄYS Ilomantsin kunnan kiinteiden muinaisjäännösten inventointi-
kertomukseen

16. Kampakeramiikan palan (KM 18403) löytöpaikan tarkastus
Ilomantsi, Ruhkarannan leirintäalue
Maanomistaja Enso-Gutzeit os. Siltakatu 14 B, Joensuu
Top. kartta n:o 4244 1:100000 (Ilomantsi, painettu 1968)

Heinäkuun 25. päivänä 1971 oli Karjalaisessa kuva kampakeramiikan palasta (II;1), jonka taidemaalari Pentti Olin os. Lindforsintie 7 B 62, Helsinki 40 oli löytänyt 23.7.1971 Ilomantsin Ruhkarannan leirintäalueelta. (30.7.1971 taidemaalari Olin lahjoitti palan Kansallismuseoon.) Joensuun museoiden johtaja fil.maist. Tuomas Björkman oli havainnut kuvan lehdessä ja lähettänyt sen Kansallismuseoon esihist. osastolle. Muinaistieteellisen toimikunnan määräyksestä allekirjoittanut tarkasti keramiikkapalan löytöpaikan 3.8.1971.

Ruhkarannan leirintäalue sijaitsee 7,9 km linnuntietä itäkaakkoon Ilomantsin luterilaisesta kirkosta Muokanjärven länsirannalla Kuuksenvaaran kylässä. Kampakeramiikan pala on löytynyt jyrkästi nousevan rantatörmän juurelta jätekasan pinnalta noin 8 metrin päässä silloisesta vedenrajasta. Keväällä vesi on selvästi ulottunut jätekasaan asti, joten keramiikkapala on voinut kulkeutua paikalle veden mukana. Vaikka vesi oli tarkastettaessa varsin alhaalla, ei hiekkarannalta löytynyt mitään kivikautiseen asuinpaikkaan viittaavaa. Samalla tarkastettiin rantatörmän ylempi taso ja sen reunaleikkaus, mikä osoittautui yhtä tuloksettomaksi kuin edellinenkin. Kyseessä on luultavasti irtolöytö tai kivikautinen asuinpaikka on valunut kokonaan järveen.

Helsinki 25. 11. 1971

Maarit Lönnberg

Maarit Lönnberg
fil.yo.

LISÄYS Ilomantsin kunnan kiinteiden muinaisjäännösten inventointi-
kertomukseen

17. Itäkarjalaista tasatalttaa muistuttavan kiviesineen (KM 18500)

löytöpaikan tarkastus

Ilomantsi, Ryökkylä, Tikkala

Maanomistaja Heikki Tikka os. Ilomantsi, Ala-Koita

Rek. n:o 1⁸

Top. kartta 4244 1:100000 (Ilomantsi, painettu 1968)

Kuvataulu , valokuva f.36216

Kesäkuun 16. päivänä 1971 oli Karjalaisessa kuva kolmesta kivi-
esineestä, joista yksi oli itäkarjalaista tasatalttaa muistuttava
kiviesine; muut osoittautuivat historiallisen ajan hioimiksi. Ku-
van oli havainnut Joensuun museoiden johtaja fil.maist. Tuomas
Björkman ja lähettänyt sen Kansallismuseoon esihist. osastolle.
Muinaistieteellisen toimikunnan määräyksestä allekirjoittanut tar-
kasti kiviesineen löytöpaikan 3.8.1971.

Paikalle on matkaa noin 12,4 km linnuntietä pohjoisluoteeseen
Ilomantsin luterilaisesta kirkosta. Löytöpaikka on pellossa noin
15 metrin päässä Koitajoen rannasta elokuussa, jolloin vesi on al-
haalla. Taltta on paljastunut keväällä kylvön aikaan aivan pellon
pinnasta. Maaperä paikalla on erittäin savipitoista. Löytöpaikkaa
ympäröivä peltoalue tarkastettiin huolella , mutta mitään kivikau-
tiseen asuinpaikkaan viittaavaa ei havaittu. Kyseessä on irtolöytö.

Helsinki 25. 11. 1971

Maarit Lönnberg

Maarit Lönnberg

fil.yo.

Kiviesineet, joiden löytöpaikka on epämääräinen.

A. Kiviesineet, joiden tarkkaa löytöpaikkaa ei pystytty selvittämään.

1. Ilomantsin Kotiseutumuseossa oleva tuuramainen kivi.

Löydetty Ilomantsinkylän Papatinniemestä, joka on vastapäätä Kuikanniemen kivistä asuinpaikkaa. Papatinniemi on suota.

2. Kuopion museo 17 tasataltta.

Löydetty Ilomantsinkylän Välliluodosta. Välliluoto on Ilomantsinjärvessä Kuikanniemen ja Kokonniemen välissä oleva pieni luoto, joka on näkyvissä vain veden laskettua normaalia alemmaksi.

3. KM 4021:4 tasataltta.

Löydetty Kuuksenvaaran Viitarannasta, joka sijaitsee Nuorajärven Muokonjärven pohjoispään itärannalla. Viitarannassa ei löydöstä tiedetty mitään.

4. KM 640 kiviesineen katkelma.

Löydetty Patrikan kylästä noin vuonna 1780; käytetty taikakaluna ja esineestä on ahkerasti vuoltu siruja lääkkeeksi.

5. KM 10993 piikeihäänkärki.

Löytänyt Yrjö Vainio Mekrijärven seuduilta. Löytäjä on kuollut eikä esineestä ollut saatavissa mitään löytötietoja.

*Ilomantsin Mekrijärven seudun alueella. Ki. Sulo Nuronkin kirje 22.6.92
(Dn. 83/330/1992)*

6. Ilomantsin Yhteislyseossa oleva tasataltta.

Esine on löydetty Tyrjänsaaresta Palo-ojasta noin lapion piston syvyydestä. Löytäjiä ei tavoitettu, joten tarkka löytöpaikka jäi selvittämättä.

7. Kuopion museo 21 poikkikirves.

Löydetty Ilomantsin Leppävaaran kylästä , vanhan aitan kivi-
jalasta.

8. Pohjois-Karjalan museo 888 tasataltta.

Löydetty Pienen Ahvenjärven rannalta kankaalta. Löytäjistä
Heikki Dufvasta ei saatu tietoja, joten löytö jäi paikallis-
tamatta. Pieni Ahvenjärvi sijaitsee Särkästä jonkun matkaa
pohjoiseen.

9. KM 7222 kivikirves.

Löydetty Pienijoen suupuolesta. Pienijoki laskee Koiteree-
seen idästä.

10. Ilomantsin Kotiseutumuseossa oleva kehdonjalaksen muotoinen
kuokka.

Löydetty Syväjärven rannalta Koitajoen latvoilta (rajan ta-
kana ?).

11. Pohjois-Karjalan museossa oleva kourutaltta (ennen Sortava-
lan museo 333).

Löydetty Lehmonjärveltä.

12. Kuopion museo 16 poikkikirves.

Löydetty Rannanjärveä laskettaessa rannalta.

13. KM 2330:1 poikkikirves.

Löydetty pienen Viiksinselän saaren rannasta, vesirajasta.
Paikka on mahdollisesti nykyisen rajan takana.

14. KM 2330:2 poikkikirves.

Löytötiedot samat kuin edellä n:o 13.

15. KM 1991:3 tasataltta.

Löydetty Konnukasta.

B. Kiviesineet, joiden löytöpaikkana mainitaan pelkkä Iломantsi.

1. KM 171 oikoteräinen kivikirves.

2. KM 1833:1 taltta.

3. KM 1991:4 tasataltta.

4. KM 2723:1 - " -

5. KM 2723:2 kourutaltta.

6. KM 4021:5 tasataltta.

7. KM 6799:2 kivikuokka.

8. Kuopion museo 83 karjalainen taltta.

9. Kuopion museo piiveitsi.

10. Kuopion museo oikotaltta.

11. Kuopion museo - " -

12. Kuopion museo 2476 oikotaltta.

13. Prof. E.G.Palménin hallussa oleva kivikirves. = KM 7222

14. KM 21083 rüpushidin

k. n. 28 n:o 9

C. Kiviesineet, jotka on löydetty järvistä malmia nostettaessa tai kalaa pyydettäessä.

1. KM 2039:119 tasataltta.

Löydetty Konnukkajärvestä malmia nostettaessa. Konnukkajärvi sijaitsee Sysmäjärven kaakkoispuolella, aivan valtakunnan rajalla.

2. Kuopion museo 18 tasataltta.

Löydetty Heinälammista nuottaa vedettäessä. Heinälampi sijaitsee Marjoavaaran ja Iломantsin kirkonkylän välillä.

3. KM 7172:1 piinuolenkärki.

Löydetty Nehvonniemen Niemenjärvestä malmia nostettaessa.

4. KM 7172:2 tasataltta.

Löydetty Nehvonniemestä, nähtävästi malmia nostettaessa.

5. KM 5668:4 liuskenuolenkärki.

Löydetty Viiksinjärvestä (tarkoitettaneen Viiksinselkää, koska löytötiedoissa on lisäys "ei Vieksi").

6. KM 3921:8 piikeihäänkärki.

Löydetty Koitereesta malmia nostettaessa.

7. KM 3921:7 siimanpaino.

Löydetty Otmenenjärvestä (järven sijainti jäänyt epäselväksi).

Tuupovaarassa

Pronssikautinen löytöpaikka.

1. KM 11140:3 vuolukivinen valinmuotin puolikas.

Mekrijärvi, Kiukoila.

Maanomistaja pankinjohtaja Kauko Ruokolainen os, Ilomantsi, Säästöpankki.

Rek.n:o 1³⁵.

Top.kartta 4244 1:100000 (Ilomantsi).

Kuvataulu 11, jossa valokuvat ff. 35646-47.

Paikan sijainnista ks. kivikautinen asuinpaikka n:o 13. Valinmuotin puolikkaan ovat löytäneet Heikki ja Hanna Tykkyläinen aikoinaan omistamansa Kiukoilan pellosta. Löytöpaikka on lähellä Koitajoen rantaa. Tarkempia tietoja valinmuotin löytymisestä ei ole saatavissa.

Rautakautinen löytöpaikka.

1. KM 9628 rautakirves ¹⁾.

Mekrijärvi, Kiukoila.

Maanomistaja pankinjohtaja Kauko Ruokolainen, os. Ilomantsi,
Säästöpankki.

Rek.n:o 1³⁵.

Top.kartta n:o 4244 1:100000 (Ilomantsi).

Kuvataulu 77 , valokuvat ff. 35646-47.

Paikan sijainnista ks. kivikautinen asuinpaikka n:o 13. Kirveen löytötiedoissa mainitaan sen löytyneen pihalta poistetun pienen kiviraunion kohtaa kynnettäessä. Muita tietoja ei kirveen löytymisestä onnistuttu saamaan; Kiukoilan nykyiset omistajat eivät enää tiedäneet koko asiasta mitään. Ilmeisesti kyseessä on rautakautinen irtolöytö; paikalla ei voitu havaita mitään kiinteään muinaisjäännökseen viittaavaa.

1) Kirves kuuluu Petersenin tyyppiin M (Petersen, Vikingesverd s.46 ja seur.). Vanhimmat tyyppin kirveet ajoittuvat noin 1000 paikkeille j.Kr. ja tyyppi elää vielä ristiretkiajalla (Kivikoski, Suomen rautakauden kuvasto).

Linnavuori.

1. Ilomantsinkylä, Parppeila, Havukkakallio. I.

Maanomistaja Ilomantsin kunta..

Rek.n:o 10⁷⁹.

Top.kartta n:o 4243 1:100000 (Oskajärvi). *Kopio 1:10000 4243 03 D.*

Kuvataulu 19 , valokuvat ff. *35622-23*.

Aikaisemmat tutkimukset: Ville Luhon tarkastus vuonna 1955 ¹⁾
ja Jouko Voionmaan kaivaus vuosina 1960-1961.

Havukkakallion muinaislinna sijaitsee 4 km linnuntietä eteläkaakkoon Ilomantsin luterilaisesta kirkosta Tuupovaaraan johtavan vanhan tien itäpuolella. Ylös Havukkakalliolle johtaa nykyisin merkitty polku mäen luoteisreunaa pitkin. Mäki on kalliainen ja sen seinämät ovat paikoitellen varsin jyrkät. Ainoastaan kaakkoon mäki laskeutuu loivemmin. Tämän kaakosta johtavan pääsyn katkaisevat vallit, joita on Ville Luhon mukaan neljä ²⁾. SMYA X:ssä olevan tiedon mukaan valleja on kaksi ³⁾. Jouko Voionmaalta, joka suoritti Havukkakalliolla kaivauksia, saamani tiedon mukaan ⁴⁾ varmoja valleja oli kaksi. Päävallin sisäpuolella oli neljä kivirau-niota, jotka Voionmaa kaivauksensa perusteella tulkitsee rakennuksen pohjiksi. Kaivauksen yhteydessä tuli esiin ainoastaan yksi esinelöytö, puukko, joka edustaa kauan käytössä ollut tavallista tyyppiä, eikä niin ollen ole hyödyksi ajoituksessa.

1) Ks. kertomusta esihist.osaston top.arkistossa.

2) Ks. Luhon kertomusta.

3) SMYA X ss. 28-29.

4) Voionmaalta saadut tiedot suullisia.

Sosiaalijohtaja Pekka Romppasen tiedon mukaan ¹⁾ Havukkakalliolta olisi päävallin sisäpuolelta vuoden 1915 tienoilla löydetty rautainen keihäänkärki. Löydön olivat tehneet silloin Ilomantsin kirkolla toiminut opettaja Lahtinen ja asioitsija Matti Lackman. Keihäänkärjen myöhemmistä vaiheista ei Romppasella ollut tietoa. Mihinkään museoon se ei ainakaan ole kulkeutunut.

Vuonnan käsityksen mukaan Havukkakallion vallit kuuluvat historialliseen aikaan, ehkä 1300-luvulle.

Käydessäni kesällä 1970 tarkastamassa Havukkakalliota, ei ulommasta vallista voitu enää havaita paljoakaan ja päävallin sisusta oli myrskyssä kaatuneiden puiden peitossa.

Havukkakallion luoteisreunalla, ylös mäelle johtavan polun varressa on äkkijyrkän kallioseinämän päällä kallion hakattu ristin muotoinen kuvio, jonka yhdestä sakarasta on lohjennut osa kalliopinnan rikkoonnuttua.



Havukkakallioon liittyy tarinoita mestaus- ym.

rangaistuspaikkana ja silloin mainitaan nimenomaan tämä kallio-
tasanne, johon risti on hakattu.²⁾

Havukkakallion juurella, sen luoteiskulmalla maantien varrella mainitaan sijaitsevaksi "elämänveden lähteen" ³⁾, johon myös liittyy joukko tarinoita. Tätä lähdettä ei etsiskelyistä huolimatta pystytty löytämään, mutta todettiin useaan otteeseen, että aivan Havukkakalliolle johtavan (luoteesta) polun juurella, maantien laidassa, oli jatkuvasti kapeana norona juoksevaa vettä, joka saattoi olla lähteensilmästä peräisin.

1) Romppasen kirje esihist.osaston top.arkistossa 10.4.1955.

2) Ks. esim. SMYA X ja Elna Pelkonen; Runon maisemia.

3) Esim. SMYA X s. 29; myös Elna Pelkonen puhuu tästä lähteestä teoksessaan Runon maisemia.

Ortodoksiset kalmistot.

Vanhoja ortodoksisten kalmistojen paikkoja mainitaan runsaasti esim. SMYA X:ssä ¹⁾, jossa on lueteltu Ilomantsin kihlakunnan muinaisjäännöksiä. Ilmeisesti on joka kylässä ollut kalmistonsa, monessa myös tsasouna.

1. Ilomantsinkylä, Protola, Kokonniemi. I.

Maanomistaja Ilomantsin ortodoksinen seurakunta.

Rek.n:o 28.

Top.kartta n:o 4244 1:100000 (Ilomantsi).

Kuvataulu 20 , valokuva f.35632 .

Kokonniemen kalmisto sijaitsee Ilomantsinjärven itärannalla olevassa niemessä Pyhän Eliaan kirkon kohdalla. Paikalle on matkaa noin 1 km linnuntietä Ilomantsin luterilaisesta kirkosta (niemen kärkeen, pohjoisluoteeseen). Kokonniemessä kasvaa vanhaa petäjikköä ja varsinkin niemen kärjessä on havaittavissa runsaasti hautapainaukia. Kokonniemen kalmisto on ilmeisesti ollut käytössä hyvin pitkän aikaa. Niemen kärjen hautapainaukset lienevät vanhinta perua, seuraavaksi tulevat ne haudat, jotka usein ovat näkyvissä pieninä kumpareina ja joilla vielä saattaa olla jäljellä puinen hautamerkki. Kokonniemen viimeinen haudaus on vuodelta 1969 ²⁾.

Muinaistieteellisen toimikunnan esihistoriallisen osaston top.arkistossa on tieto vuodelta 1910 koskien Kokonniemeä ³⁾. Tiedon mukaan kalmiston ⁴⁾ rantapengerlässä on viisi kiveä rivissä pys-

1) s.30 ja seur.

2) Kirjailija Elna Pelkosen haudaus.

3) J.Lukkarisen tieto.

4) Lukkarinen puhuu venäläiskalmistosta.

tyssä noin 80 cm välein. Kivirivin suunta on koillinen-lounainen. Näistä noin 11 m etelään on samanlaiset viisi kiveä rivissä, suunta on itä-länsi. Allekirjoittanut kävi Kokonniemessä pariinkin kertaan näitä Lukkarisen mainitsemia merkkikiviä etsimässä, mutta tulos oli negatiivinen. Myöskään paikkakuntalaiset, joilta asiaa kysyttiin, eivät tienneet kivien olemassaolosta. Lukkarinen sanoo lisäksi ensinmainitun kivirivin edustan olevan kuopalla. Aivan niemen kärjessä havaittiin melko isokokoinen ja syvähäkö kuoppa; tämä kuoppa muistutti suuresti pyyntikuoppia. Mikäli Lukkarinen tarkoittaa tätä kuoppaa, ovat sen reunalla sijainneet kivet tulleet poistetuiksi.

2. Kuuksenvaara, Riihipelto, Kalmistopelto. II.

Maanomistaja Eemeli Kainulainen, os. Kuuksenvaara.

Rek.n:o 1¹⁸.

Top.kartta n:o 4243 1:100000 (Oskajärvi). Kopio 1:10000 4243 06 B.

Kuvataulu 21 , valokuva f. 35633 .

Kuuksenvaaran vanha ortodoksinen kalmisto, jota nykyään nimitetään **Kalmistopelloksi**, sijaitsee noin 6,5 km linnuntietä kaakkoon Ilomantsin luterilaisesta kirkosta, Möhkön tien eteläpuolella, noin 100-150 m itäkaakkoon Ikolan talosta. Paikka on korkeahkolla mäenrinteellä, joka nykyisin on viljeltyä peltoa. Ikolan talossa kerrottiin, että pellostä oli vielä joitakin kymmeniä vuosia sitten kynnettäessä noussut luita ja kalloja.

3. Patriikka, Kolmikanta, Kalmistopelto. II.

Maanomistaja Martti Honkimaa, os. Patriikka.

Rek.n:o 1⁹.

Top.kartta n:o 4243 1:100000 (Oskajärvi). Kopio 1:10000 4243 06 A.

Kuvataulu 22 , valokuva f. 35634 .

Patrikan Kolmikannan maalla sijaitseva vanha ortodoksinen kalmisto on nykyisin viljeltynä peltona. Paikalle on matkaa noin 13,5 km linnuntietä eteläkaakkoon Ilomantsin luterilaisesta kirkosta ja noin 100-150 m Kolmikannan päärakennuksesta länteen rajoittuen idässä Ilomantsi-Värtsilä-tiehen. Martti Honkimaan kertoman mukaan on Kalmistopelloksi kutsutusta vanhasta ortodoksikalmistosta vielä pari vuosikymmentä sitten nousut luita kyntötöiden yhteydessä.

4. Ostronsaari (Mutalahti), Riihimäki. II.

Maanomistaja Veikko Jeskanen, os. Mutalahti.

Rek.n:o 11⁹.

Top.kartta n:o 4243 1:100000 (Oskajärvi). Kopio 1:10000 4243 04 D.

Kuvataulu 23 , valokuva f. 35650 .

Mutalahdessa Riihimäen maalla sijaitseva vanha ortodoksinen kalmisto on nykyisin viljeltynä peltona. Pelto viettää loivasti kohti Mutalahtea. Paikalle on matkaa noin 27,3 km linnuntietä eteläkaakkoon Ilomantsin luterilaisesta kirkosta.¹⁾ Oppaani Lauri Matveisen kertoman mukaan pellostä oli nousut luita esim. riihtä rakennettaessa 1920-luvulla. Matveisen mukaan oli paikalla vielä samoihin aikoihin ollut puisten hautamerkkien jäännöksiä.

1) Paikka on aivan Mutalahtea ja Satulaista yhdistävän salmen suussa. Salmen pohjoispuolella on Mutalahden tšasouna ja nykyinen hautausmaa. Ks. esim. H.Laitisen karttapiirrosta esihist.osaston top.arkistossa.

5. Ostronsaari, Tarassila (Jeskala). II.

Maanomistaja Kaukas OY.

Rek.n:o 1¹³.

Top.kartta n:o 4243 1:100000 (Oskajärvi). *Kopio 1:10000 H243 05 C.*

Paikalta ei ole valokuvia, koska Ostronsaari on rajavyöhykkeellä.

Ostronsaaren vanha ortodoksinen kalmisto sijaitsee noin 24 km linnuntietä kaakkoon Ilomantsin luterilaisesta kirkosta, Ostronsaaren pohjoispäässä, sen itärannalla. Paikka on loivasti Melaselkään viettävää rinnettä.¹⁾

6. Putkela, Turpela. III.

Maanomistaja Mikko Ihanus, os. Ilomantsi, Putkela.

Rek.n:o 1¹.

Top.kartta n:o 4244 1:100000 (Ilomantsi).

Kuvataulu 9 , valokuva f. 35644 .

Paikan sijainnista ks. kivikautinen asuinpaikka n:o 11. Paikalla on nykyisin valtava hiekanottoalue, joten itse kalmistosta ei enää ole mitään jäljellä. Aikaisemmin, kun ei hiekkaa vielä ajettu rinteestä, oli paikalta Ihanuksen perheen kertoman mukaan usein paljastunut luita. Rinne oli ollut osittain peltoa, osittain joutomaata.

1) Ks. esim. H.Laitisen piirrosta ja J.Lukkarisen tietoa Ostronsaaren kalmistosta esihist.osaston top,arkistossa.

7. Mekrijärvi, Vaarala, Kalmistoloso. II.

Maanomistaja Otto Romppanen, os. Ilomantsi, Mekrijärvi.

Rek.n:o 9⁵.

Top.kartta n:o 4244 1:100000 (Ilomantsi).

Kuvataulu 25, valokuva f. 35652.

Mekrijärven Vaaralan maalla "Kalmistolosoksi" nimitetty vanha ortodoksisen kalmiston paikka sijaitsee noin 11 km linnuntietä pohjoiskoilliseen Ilomantsin luterilaisesta kirkosta. Paikka on osaksi puutarha- ja piha-alueita, osaksi luonnontilassa olevaa metsikköä.¹⁾ Romppasen päärakennuksen perustuksia kaivettaessa vuonna 1957 tuli esiin noin 20 luurangon osia.²⁾ Ensimmäisten luurankojen paljastuminen sai aikaan suurta hämminkiä, koska tämän kalmiston sijainti oli jo painunut unohduksiin, eikä kukaan ollut siitä tietoinen. Kun asiaa ruvettiin tutkimaan, paljastui, että paikalla todella oli ollut kalmisto jo 1500-1600-luvuilla.

8. Sonkaja, Lahentalo. II.

Maanomistaja Penttisen perikunta, os. Sonkaja.

Rek.n:o 13⁷.

Top.kartta n:o 4242 1:100000 (Eno).

Kuvataulu 24, valokuvat ff. 35630-31.

Sonkajan Lahentalon maalla sijaitseva vanha ortodoksinen kalmisto on nykyisin viljeltynä peltoaukeana. Peltorinne viettää loivasti Sonkajanjärveen. Paikka sijaitsee noin 9,4 km linnuntietä län-

1) Nimenomaan metsikköä nimitetään Kalmistolosoksi.

2) Otto Romppaselta saatuja tietoja.

siluoteeseen Ilomantsin luterilaisesta kirkosta, Sonkajanjärven pohjoispäässä, järven länsirannalla, järveen laskevan puron suussa. Lähentalon asukkaiden kertoman mukaan nousi pellostä luita vielä noin 15-20 vuotta sitten kyntötöiden yhteydessä. Esihist.osaston top.ar-kistossa ¹⁾ on ilmeisesti juuri tätä Sonkajan kalmistoa tarkoittava tieto, jossa mainitaan lisäksi, että kalmistoa vastapäätä puron toisella rannalla on Novgorodin aikaisia löytöjä. Minkälaisia löytöjä tarkoitetaan, ei selviä tiedosta. Tapaamani paikkakunnan asukkaat eivät tienneet näistä Novgorodin aikaisista löydöistä mitään, mutta sen sijaan he yhdistivät Sonkajan toiseen kalmistoon (ks. seur. n:o 9) liettualaisia.

9. Sonkaja, Kankaala. II.

Maanomistaja Hilja Karvinen, os. Sonkaja.

Rek. n:o 46²⁰.

Top.kartta n:o 4242 1:100000 (Eno).

Kalmistosta oli ympäröivän maaston takia mahdotonta saada kuvia.

Paikka sijaitsee noin 7,4 km linnuntietä länsiluoteeseen Ilomantsin luterilaisesta kirkosta Sonkajanjärven itärannalla olevalla harjanteella. Paikalle kaivettiin viime sodan aikana juoksuhautoja ja silloin paljastui kalmisto, jonka tarkkaa sijaintia ei paikkakunnalla ollut tiedetty. Esiin tuli runsaasti luurankojen osia ja jäännöksiä puisista hautamuistomerkeistä. Tirronen kyllä mainitsee luettelossaan Ilomantsin kihlakunnan muinaisjäännöksistä ²⁾ "Huurinaisen rannassa on noin sata sylvää pitkä vallin tapainen kaareva penkere,

1) Ilomantsi-mappi.

2) SMYA X s.27.

jossa on suuri joukko hautoja. Hautain kohdissa on maa hiukan vajonnut ja jokaisen pään pohjissa litteä kivi, joissa moniaissa on merkkiä. Haudoissa on vielä luita koheillaan. Toisten mukaan ja kenties ovatkin oikeassa, on tämä tavallinen venäläiskalmisto. Tässä kuului myös kirkko olleen, jonka kalut on pantu veneeseen ja upotettu järveen." Tirronen ilmaisee omana mielipiteenään, että kalmisto on yhdistettävä liettualaisiin.

Vuonna 1957 Muinaistieteellisen toimikunnan esihist.osastolle lähettämässään selostuksessa sosiaalisihtööri Pekka Romppanen ¹⁾ kertoo havainnoistaan tässä Sonkajan kalmistossa. Hän mainitsee mm. että kalmistossa oli vielä tallella kiviä, jollaisista Tirronenkin kertoo ja että muutamissa oli löydettävissä hakatut ristinmerkit (ns. liettualaisristit). Kalmiston merkkikivistä on kaksi viety Ilomantsin Kotiseutumuseoon ²⁾, muiden kohtalosta ei tällä hetkellä ole tietoa; mahdollisesti ne ovat edelleenkin alkuperäisillä paikoillaan mutta ainakaan vuonna 1970 ei allekirjoittanut oppaansa Heikkilän talon emännän ja inventointiapulaisensa Onni Jokelan kanssa pystynyt niitä kalmistosta löytämään. Kalmisto on melko pahoin tuhoutunut juoksuhautojen rakennuksen yhteydessä ja lisäksi on harjanteen itäpäähän ilmestynyt hiekkakuoppa.

10. Tyrjänsaari, Leppävaara, Kalmotranta. II.

Maanomistaja Jussi Rytkösen perikunta, os. Tyrjänsaari.

Rek.n:o 3⁷.

Top.kartta n:o 4242 1:100000 (Eno).

Kuvataulu^t 14,28, valokuvat ff. 35669-70.

1) Ks. Romppasen kirje top.arkistossa.

2) Romppasen sinne toimittamia.

Paikan sijainnista ks. kivikautinen asuinpaikka n:o 16. Vanha kalmiston paikka sijaitsee kivikautisen asuinpaikan ja Tyrjänsaaren talojen välissä. Paikka on loivasti Vuotsanlahteen viettävää, pensaikkoa kasvavaa rinnettä. Rinteessä on siellä täällä havaittavissa painanteita. Tyrjänsaaren vanhojen asukkaiden mukaan kalmistossa piti olla iso kivi, johon on hakattu vuosiluku, mutta kukaan ei enää tiedä missä päin kalmistoa tämä kivi sijaitsee. Kalmistossa on useita sammaleen peittämiä isoja kiviä. Paikalla kerrotaan olleen myös tšasounan jo ainakin 1500-luvulta alkaen.¹⁾ Tyrjänsaarelaiset muistelivat myös kalmistosta paljastuneen luita kun paikalla oli jotain kaivettu.

Elna Pelkonen puhuu kirjassaan Runon maisemia s. 38 Tyrjänsaaren kalmiston yhteydessä uhrilehdosta. Hän sijoittaa sen juurille paikalle, missä allekirjoittaneelle kerrottiin kalmiston sijainneen.²⁾ Uhrilehdosta eivät nykyiset tyrjänsaarelaiset tiedäneet mitään.

11. Hattuvaara. I.

Maanomistaja Ilomantsin ortodoksinen seurakunta.

Maa on nimetön ja numeroton.

Top.kartta n:otta 1:100000 (Naarva).

Kuvataulut 26-27, valokuvat ff. 3567-74.

Hattuvaaran vanha ortodoksinen kalmisto sijaitsee keskellä Hattuvaaran kylää, PKO:n myymälärakennuksen takana, pienessä metsikössä tšasounan luoteispuolella. Paikalle on matkaa noin 34 km lin-

1) Joidenkin tietojen mukaan Tyrjänsaarella on ollut Ilomantsin ensimmäinen kirkko; esim. Pelkonen, Runon maisemia s.38.

2) Ks. liitteenä oleva kuvataulu n:o 28.

nuntietä koilliseen Ilomantsin luterilaisesta kirkosta. Kalmisto on puita kasvavaa loivaa rinnemaastoa. Kalmistossa on jäljellä yksi pieni puinen hautamaja "kropu". ¹⁾ Kasvillisuuden seasta saattoi lisäksi erottaa joitakin matalahkoja painanteita ja pari pientä kivirau- niota. ²⁾ Hattuvaaran vanha tšasouna, joka sijaitsee kalmistosta kaakkoon noin 100-150 m, Pielisjärvelle johtavan tien itäpuolella (tšasounaan astutaan melkein suoraan tieltä), on rakennettu vuonna 1790. ³⁾ Nykyisen muotonsa on tšasouna saanut tällä vuosisadalla, jol- loin hirsirakennus on saanut lautavuorauksen ja rakennuksen länsi- päähän on lisätty eteisosaa.

1) Ks. kuvataulu n:o 27 .

2) - " - - " - .

3) Ks. esim. Elna Pelkonen, Runon maisemia, kuvataulut ss. 104-105 koh- dalla.

Ns. kelirikko- tai kesäkalmistot.

1. Kivilahti, Kalmotsaari eli Raatosaari. II.

Maanomistaja Ryynäsen perikunta, os. Kivilahti.

Top.kartta n:o 4331 1:100000 (Kelvä).

Kuvataulu 29 , valokuva f. 35678 .

Raatosaari sijaitsee runsaat 37 km linnuntietä luoteeseen Ilomantsin luterilaisesta kirkosta, Koitereen Hyökönlahden suussa, noin 200-250 m Onni Tahvanaisen talosta länsiluoteeseen. Raatosaari on pieni matala saari, jossa kasvaa mäntyjä ja pensaikkoa. Tiheästä kasvillisuudesta huolimatta saarella voi havaita hautapainaumia siellä täällä. Kivilahdessa ssamani tiedon mukaan kyseessä olisi ns. kelirikkokalmisto tai kesäkalmisto (luterilaisten käyttämä), joka oli käytössä silloin kun kulkuyhteydet eivät sallineet vainajien kuljetusta kirkolle.

2. Naarva, Suuru, Matinsaari. II.

Maanomistaja Tauno Laatikainen, Os. Naarva.

Rek.n:o 3³.

Top.kartta 1:100000 (Naarva); karttalehdellä ei ole numeroa.

Kuvataulu 30 , valokuvat ff. 35655-56 .

Paikalle on matkaa noin 44,5 km linnuntietä pohjoiseen Ilomantsin luterilaisesta kirkosta. Saari on Naarvanjärven pohjoisosassa oleva pieni, matala, petäjikköä kasvava saari, jossa näkyy runsaasti hautapainaumia. Suuruvaaralaisten oppaideni mukaan kyse on luterilaisten käyttämästä kelirikko- eli kesäkalmistosta.

Naarvassa kerrottiin myös, että paikkakuntalaiset joskus olivat suorittaneet saarella "kaivauksen". Tuloksena oli haudoista paljastunut pelkkiä luita ja kaivaminen oli lopetettu muutaman kokeen jälkeen.

Kalmistot, joiden sijainti on epäselvä.

1. Maukkulan Papinniemi. SMYA X s.30 ja seur. mainitaan Maukkulan kalmisto. Paikkaa en kuitenkaan saanut nykyisten maukkulalais-ten avulla selvitettyä.
 2. Tokrajärvi (Tograjärvi?). SMYA X s. 31 mainitaan Tograjärven kal-misto (myös Elna Pelkonen puhuu kirjassaan Runon maisemia Tokra-järven kalmistosta ja tšasounasta). Tokrajärvi sijaitsee noin 18 km linnuntietä luoteeseen Ilomantsin luterilaisesta kirkosta. Enää eivät paikkakuntalaiset pystyneet osoittamaan vanhaa kalmis-ton ja tšasounan paikkaa.
 3. Naarva, Matkalammin ranta. 1)
 4. Naarva, Syvänlahdenniemi. 1)
 5. Lokanlahti. Mainitaan SMYA X s.30 ja seur. Tuntematon.
vt liite 1.3
 6. Ontronvaara. Mainitaan SMYA X s.30 ja seur. Tuntematon.
 7. Putsinvaara. Mainitaan SMYA X s.30 ja seur. Tuntematon.
 8. Korpisaari. Mainitaan SMYA X s.30 ja seur. Tuntematon.
- 1) J.Lukkarisen tietoja vuodelta 1910 esihist.osaston top.arkistossa. Molemmat paikat sijaitsevat lähellä Matinsaarta mutta kukaan ta-paamani paikkakuntalainen ei tiennyt näissä paikoissa sijaitsevis-ta kalmistoista mitään.

Uhrikivi ?

1. Ostronsaari, Uusi Savinala. II.

Maanomistaja Enso-Gutzeit, os. Siltakatu 14 B, Jcensuu.

Rek.n:o 19.

Top.kartta 4243 1:100000 (Oskajärvi). *Kopio 1:10000 4243 04 D.*

Uhrikivestä ei ole valokuvaa, koska se sijaitsee rajavyöhykkeellä.

Ristinkivi eli Suppokivi sijaitsee Mutalahden järvessä lähellä Mutalahden rajavartioasemaa. Paikalle on matkaa noin 27 km linnuntietä kaakkoon Ilomantsin luterilaisesta kirkosta ja noin 450 m pohjois^{koilliseen} ~~mutalahteen~~ Mutalahden rajavartioasemasta. Suppokivi on aivan tavallisen näköinen, jkseenkin kookas vedestä esiin pistävä kivi, jossa on luontaisia koloja, jotka ovat olleet sopivia uhrien sijoituspaikoiksi. Kysymys on melko nuoresta uhrikivestä; kiville on määrää aikoina käyty viemässä ruoka- ja juomauhreja ja kivi on ollut nimenomaan ortodoksien käyttämä. ¹⁾

1) Tiedot on saatu Lauri Matveiselta (cs. Mutalahti).

Merkkikivet.

1. Melaselkä, Nehvonniemi, Puronsilta. II.

Maanomistaja Enso-Gutzeit, cs. Siltakatu 14 B, Joensuu.

Rek.n:o 1⁹⁷.

Top.kartta n:o 4243 1:100000 (Oskajärvi). *Kopio 1:10000 4243 08 B.*

Kuvataulu 37 , valokuva f. 35651 .

Paikka sijaitsee noin 21 km linnuntietä kaakkoon Ilo-
mantsin luterilaisesta kirkosta ja noin 300 m Nehvonniemen raja-
vartiostosta ^{pohjoiseen} Kuuksenvaaraan johtavan metsätien varressa, noin
20 m ns. Puronsillasta pohjoiseen.

Kyseessä on maakivi, kooltaan noin 50x40 cm ¹⁾, joka
ei kohoa kovin paljon maanpinnan yläpuolelle ja jonka näkyvä
pinta on tasainen. Tähän pintaan on hakattu ympyrä, jonka lä-
pimitta on noin 10 cm. Ympyrässä on neljä sakaraa, joiden pi-
tuus on noin 2 cm. Merkkikiven tarkoituksesta ei ole säilynyt
mitään tietoja; kyseessä saattaa yksinkertaisesti olla päälil-
mansuuntia osoittava merkki. Tarkastuskäynnin yhteydessä mer-
kin päälle asetettiin kompassi ja voitiin vain todeta, että
merkin sakarat osoittivat täsmälleen päälilmansuuntia.

2. Melaselkä, Päämännvirta, Ristikivi.

Top.kartta n:o 4243 1:100000 (Oskajärvi). *Kopio 1:10000 4243 08 B.*

Pekka Romppasen kirjeessä 1.5.1957 ²⁾ mainitaan Nehvon-

1) Maininta mm. SMYA X s.40.Ks. myös P.Romppasen kirje 1.5.1957.

2) Muissa lähteissä ei tätä Ristikiveä ole mainittu.

niemen Puronsillan merkkikivestä noin 1 km pohjoiseen, Pääsmänvirran alapuolella, vesistön itärannalla sijaitseva Ristikivi eli Merkkikivi. Romppasen mukaan on veteen viettävällä rantakalliolla samanlainen ympyrä neljine sakaraineen kuin Puronsillan merkkikivessä. Lisäksi on kallioon hakattu ortodoksinen risti. Romppanen puhuu vielä kalliossa olevasta uurteesta, joka hänen mielestään muistutti eläimen päätä ja selkää¹⁾; Romppanen arvelee viimeksimainitun kuitenkin olevan mahdollisesti luontainen.

Allekirjoittanut kävi Ristikivellä rajavartiomiesten opastuksella. He tunsivat hyvin paikan ja nimen Ristikivi, mutta eivät olleet koskaan havainneet kalliossa hakattuja merkkejä. Tarkastuskäynnin aikana kesäkuussa 1970 niitä ei myöskään löydetty. Vesi oli korkealla, joten on mahdollista, että merkit olivat vedenpinnan alapuolella. Toisaalta taas kalliota tarkasteltaessa havaittiin, että sen pinta oli jokseenkin rapautunutta ja suuria kappaleita oli lohjennut pois. Merkit ovat voineet hävitä kokonaan kalliopinnan lohkeamisen yhteydessä.

3. Lehtimäki.

Top.kartta n:o 4243 1:100000 (Oskajärvi). *Kopio 1:100000 4243 05 D.*
Kuvataulu 32 , valokuva f. 35679 .

Pekka Romppanen mainitsee kirjeessään 1.5.1957, että noin 5-6 km Nehvonniemestä (pohjoisluoteeseen) Lehtimäen päällä tasaisella kalliolla on kaksi suurta siirtokivilohkareta; toisessa on Romppasen mukaan vuosisiluku 1594 ja sen alla ilmeisesti vielä

1) Ks. kuvia, jotka Romppasen kirjeen 1.5.1957 liitteenä.

toinen numerosarja, joka kuitenkin on epäselvä. Toisessa kivessä taas on epäselvä kuvio (sakaraympyrä?).

Allekirjoittanut löysi Lehtimäen päältä Romppasen mainitsemat siirtekivilohkareet, mutta molempien pinnat olivat niin rapautuneet, ettei niissä mitenkään - ainakaan enää - ole havaittavissa minkäänlaisia hakattuja merkkejä.

Merkkikivi, jonka sijainti on epäselvä.

Patriikka.

SMYA X s.27 on tieto, jonka mukaan Patrikan kylän luoteispuolella on merkkikivi. Tähän tietoon ei onnistuttu saamaan minkäänlaista vahvistusta; kukaan tapaamistani patriikkalaisista ei tiennyt merkkikiven olemassaolosta mitään.

Raudanvalmistuspaikka.

1. Patriikka, Oskajärvi, Rutnikkaranta. II.

Maanomistaja Enso-Gutzeit os. Siltakatu 14 B, Joensuu.

Rek.n:o 1⁷¹.

Top.kartta n:o 4243 1:100000 (Oskajärvi). Kopia 1:10000 4243 06 A.

Kuvataulut 33-34, valokuvat ff. 35-35-37.

Rutnikkaranta sijaitsee Oskajärven itärannalla; paikalle on matkaa noin 13,2 km linnuntietä eteläkaakkoon Ilomantsin luterilaisesta kirkosta. Rutnikkarannaksi nimitetyllä vanhalla raudanvalmistuspaikalla on runsaasti pyöreitä loivareunaisia kuonahautoja aina muutaman metrin päässä toisistaan rannan suuntaisesti kulkevan polun molemmin puolin. Kuoppien läpimitta vaihtelee 2-5 m välillä. Muutamien kuoppien pohjia kaivettiin hiukan lastalla ja heti löytyi runsaasti kuonaa. Läheisen Kolmikannan talon isäntä kertoi paikalta aikoinaan kuljetetun rautamalmia mm. Möhkön ruukkiin.

Raudanvalmistuspaikat, joiden sijainti on epäselvä.

1. Kivilahti, Kuoralahden ranta.

SMYA X s. 41 sanotaan, että Koitereen Kuoralahden rannalla on vanha raudanvalmistuspaikka. Saman teoksen s. 26 mainitaan, että Kuoralahden kankaalla on hautoja (lappalaisten). Mahdollisesti nämä kaksi tietoa kuuluvat yhteen; niitä ei kuitenkaan saatu tarkistettua, koska tapaamani paikkakuntalaiset eivät olleet asiasta tietoisia, eikä näin ollen opasta ollut saatavissa.

2. Vinkaran vaara.

SMYA X s. 41 mainitaan Vinkaran Vaaran alla olevan vanhan raudanvalmistuspaikan. Vinkaran vaaran sijainti jäi kuitenkin epäselväksi; sellaista ei Ilomantsissa tunnettu.

Kivirauniot, joiden sijainti on epäselvä.

SMYA X s. 26 ja seur. mainitaan seuraavissa paikoissa sijaitseviksi kiviraunioita ja uunin pohjia ; paikkoja ei enää pystytty paikallistamaan.

1. Patriikka, Kaija.

Lapin saunan jäännökset.

2. Patriikka, Oskajärvi.

Lapinraunioita.

3. Lylykosken saarissa ja korvissa on uunin sijoja.

4. Pykälävaara.

Uunin pohjia. Pykälävaaraa ei tunnettu.

5. Vellivaaran seudut.

Uunin pohjia. Vellivaaraa ei tunnettu.

6. Pahkavaaran-Vehkavaaran väli.

Raunio.

7. Haapavaara (Haapovaara?).

Raunioita. Ilomantsissa on monta Haapavaaraa.

8. Suurenkankaan-Viinivaaran väli.

Raunio.

LIITE

Luettelo nykyisen rajan taakse jääneistä Ilomantsin löytöpaikoista.

1. Kivikautiset löytöpaikat.

Melaselkä.

KM 4021:1 tasataltta

2 - " -

3 - " -

Kuolismaa.

KM 3461:1 kaksoistaltta, löydetty Itkajärven niemestä.

KM 3462:3 tasataltta

4 liuskeveitsi

KM 3632:1 saviastian palasia

2 - " -

3 kvartsi-iskoksia, piitä

4 - " -

Esineet on löydetty Tavita Timoskan maalta Kuolismaanjärven rannalta.

KM 3632:9 soikea kivi, ostettu Martiskaisen talosta.

Wuottojärvi.

KM 3462:2 tasataltta, löydetty Wuottojärvestä malmia nostettaessa.

5668:1 oikokirves

2 - " -

3 poikkikirves, löydetty Wuottojärvestä malmia nostettaessa.

8791 kiviesine, löydetty Wuottojärvestä malmia nostettaessa.

Vieksjärvi.

KM 1146:2 kivikirves

3462:5 taltan katkelma, löydetty Vieksjärvestä malmia nostettaessa.

Kuopion museo 14 reikäkivi

22 tasataltta

26 -"-

33 -"-

n:ot 14-26 löydetty Vieksjärvestä, n:o 33 järven rannalta
Majaniemestä.

Megrijärvi.

KM 3632:10 kourutaltta, löydetty Megrijärvestä malmia nostettaessa.

Pohjois-Karjalan museo (n:o?) piinuolenkärki, löydetty Megrijärven
länsipuolelta suosta malmia nostettaessa.

Iutikkavaara.

Pohjois-Karjalan museo 1018 tasataltta, löydetty malmia nostettaessa.

2. Rautakautinen löytöpaikka.

Kuolismaa.

KM 3632:5 rautaveitsi

6 tulusrauta

7 vyönsila

8 - " -

Esineet on ostettu Martiskaisen talosta.

3. Röykkiö.

Kuolismaan kylästä noin 15 km itään, noin 3,5 km kaakkoon Sulku-
lammen metsänvartijatuvasta on kiviröykkiö, jonka korkeus on noin

70 cm, läpimitta noin 3 m. Røykkiöstä on tehnyt ilmoituksen Ad.Lange kirjeellä, joka on päivätty 26.6.1915. ¹⁾

4. Kalmistot.

Melaselän kylän alla penkereessä on kalmisto (J.Lukkarisen tieto v.1910, esihist.os.top.arkisto).

Lokanlahdessa on kalmisto (SMYA X s. 32). *Val 1-45 n:o 5*

Vuottoniemessä Timoskaisen myllyn luona on kalmisto (J.Lukkarisen tieto v.1910).

Joutsenlammen saarella pitäjän rajasalolla kerrotaan olleen kalmiston (J.Lukkarisen tieto v.1910).

1) Ks. esihist.osaston top.arkistossa oleva Ilomantsi-mappi.

ILOMANTSI KUIKANNIEMI RUUKINNIEMI



§§ 35626 - 27

KUIKANNIEMI KUVATTUNA LUOTEESTA, PAPA-
TINNIEMESTÄ PÄIN. RUUKINNIEMEN KIVIKAUTI-
NEN ASUINPAIKKA ON NIEMEN KÄRJESSÄ NUO-
LEN OSOITTAMASSA KOHDASSA.

ILOMANTSI KUIKANNIEMI RUUKINNIEMI



§§ 35628-29

RUUKINNIEMEN KIVIKAUTINEN ASUINPAIKKA ILOMANT-SINJÄRVEN RANNALLA KUIKANNIEMESSÄ. KUVA POHJOISESTA.



KUIKANNIEMI KUVATTUNA ETELÄSTÄ.

ILOMANTSI NUORAJÄRVI KÄÄNTÄMÄNSALMI



§ 35643

KÄÄNTÄMÄNSALMEN KIVIKAUTINEN ASUINPAIKKA
NUORAJÄRVEN KÄÄNTÄMÄNSALMEN LÄNSIRANNALLA.
KUVA KAAKOSTA.

ILOMANTSI NUORAJÄRVI JÄNISSAARI



f 35641



f 35642

JÄNISSAAREN ETELÄOSAN RANTAA ; VESIRAJASTA LÖYTYI
KVARTSEJA .

ILOMANTSI NUORAJÄRVI JÄNISSAARI ^{5.74}

KUVATAULU 5



f 35638

JÄNISSAARI ETELÄSTÄ



f 35639

JÄNISSAAREN ETELÄPÄÄTÄ,
JOSTA OSA VEDEN ALLA. PAI-
KALLA ON KIVIKAUTINEN
ASUINPAIKKA (?).



f 35640

JÄNISSAAREN RANTAA;
RANTAVEDESTÄ POIMITTIIN
KVARTSEJA.

ANJA SARVAS 1970

ILOMANTSI NUORAJÄRVI KARPANKANGAS



f 35662

KARPANKANGAS I ,KIVI-
KAUTINEN ASUINPAIKKA
KARPANJÄRVEN ITÄRAN-
NALLA. KUVA ETELÄSTÄ.



f 35663

KARPANKANGAS I.
KUVA KOILLISESTA.

ILOMANTSI NUORAJÄRVI KARPANKANGAS



§ 35660

KARPANKANGAS IV NUORAJÄRVEN ETELÄRANNALLA.
KUVA IDÄSTÄ.



§ 35661

KARPANKANGAS II KARPANJÄRVEN ITÄRANNALLA.
KUVA ETELÄSTÄ.

ILOMANTSI NUORAJÄRVI KARPANKANGAS

KUVATAULU 8.



{ 35657

KARPANKANGAS V. NS. KARPAANNIEMI, JONKA ETELÄREUNALTA NUOLEN OSOITTAMASTA PAIKASTA LÖYTYI JOITAKIN KVARTSEJA. KUVA ETELÄSTÄ.



{ 35658

KARPANKANGAS III.
KIVIKAUTINEN ASUINPAIKKA.
KUVA LOUNAASTA.



{ 35659

KARPAANNIEMI NUORAJÄRVEN RANNALLA.
KUVA POHJOISESTA

ANJA SARVAS 1976

ILOMANTSI PUTKELA TURPELA



{ 35644

HIEKKAKUOPAN PAIKALLA ON SIJAINNUT PUTKELAN VANHA ORTODOKSINEN KALMISTO. KUOPAN REUNOILTA LÖYTYI KVARTSI-ISKOKSIA JA PAIKALTA ON AIKAISEMMIN LÖYTÖNYT 2 KIVIESINETTÄ. TAUSTALLA TETRILAMPI. KUVA ETELÄSTÄ.

ILOMANTSI RYÖKKYLÄ RISTINIEMI



f. 35648

KUVA LUOTEESTA.

RISTINIEMI KOITAJOEN JA MEKRIJÄRVEN YHTYMÄKOHDASSA.

RISTINIEMESTÄ POIMITTIIN JOITAKIN KVARTSI-ISKOKSIA.



f. 35649

KUVA POHJOISESTA.

ILOMANTSI MEKRIJÄRVI KIUKOILA



f 35646

KIUKOILA KOITAJOEN RAN-
NALLA LÄHELLÄ MEKRIJÄR-
VEN JA KOITAJOEN YHTY-
MÄKOHTAA. KIUKOILASTA
ON LÖYDETTY TASATALTTA
KM III40:2 JA RAUTAKIRVES
KM II7:3. KUVA LOUNAASTA.



f 35647

KIUKOILAN KIVIKAUTINEN
ASUINPAIKKA (?) KUVATTU-
NA LÄNNESTÄ. PAIKALTA
ON LÖYDETTY MYÖS PRONS-
SIKAUTISEN VALINMUOTIN
PUOLIKAS KM III40:3.

ILOMANTSI KÄENKOSKI LAPINNIEMI



ff 35653-54

LAPINNIEMEN KIVIKAUTINEN ASUINPAIKKA. KUVA LÄN-
NESTÄ.

ILOMANTSI TYRJÄNSAARI LEPPÄVAARA



f 35664

KIVIKAUTINEN ASUINPAIKKA TYRJÄNSAAREN
LEPPÄVAARAN RANNASSA. KUVA LÄNNESTÄ.

ILOMANTSI TYRJÄNSAARI KALMOTRANTA



f 35670

KIVIKAUTINEN ASUINPAIKKA TYRJÄNSAAREN NS.
KALMOTRANNASSA. KUVA ETELÄSTÄ.

ILOMANTSI PIILOVAARA I



f 35665

PIILOVAARA I, KIVIKAUTINEN ASUINPAIKKA NÄHTYÄ IDÄSTÄ.



f 35666

PIILOVAARA I KUVATTUNA ETELÄSTÄ.

ILOMANTSI PIILOVAARA I



f 35667

PIILOVAARA I. KIVIKAUTISEN ASUINPAIKAN LÄNTINEN OSA. KUVASSA NÄKYVÄN NIEMEN TAKANA ON TOINEN KIVIKAUTINEN ASUINPAIKKA: PIILOVAARA II. KUVA KAAKOSTA.



f 35668

PIILOVAARAN KIVIKAUTINEN ASUINPAIKKA KOITEREEN RANNALLA KUVATTUNA LOUNAASTA.

ILOMANTSI LAPIOVAARA



f 35676

LAPIOVAARAN KIVIKAUTI-
NEN ASUINPAIKKA KOITE-
REELTA PÄIN KUVATTUNA.



f 35677

LAPIOVAARAN KIVIKAUTIS-
TA ASUINPAIKKAA. KUVA
POHJOISKOILLISESTA.

ILOMANTSI LUTTIJOKI



f 35675

LUTTIJOEN KIVIKAUTINEN ASUINPAIKKA.
KUVA IDÄSTÄ.

ILOMANTSI HAVUKKAKALLIO



ff 35622-23

HAVUKKAKALLION LINNAVUORI KUVAT-
TUNA LUOTEESTA.

ILOMANTSI KIRKONKYLÄ KOKONNIEMI



35632

KOKONNIEMEN ORTODOKSINEN KALMISTO KUVATTUNA
POHJOISESTA. KUVASSA VASEMMALLA PYHÄN ELIAAN KIRKKO.

ILOMANTSI KUUKSENVAARA RIIHIPELTO



§ 35633

NS. "KALMISTOPELTO" KUUKSENVAARASSA. VANHA
ORTODOKSIKALMISTON PAIKKA. KUVA ETELÄ-
LOUNAASTA.

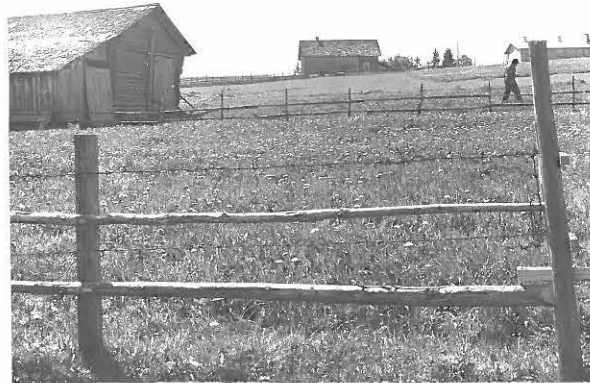
ILOMANTSI PATRIKKA KOLMIKANTA



f. 35634

NS. "KALMISTOPELTO" PATRIKAN KOLMIKANNASSA.
VANHA ORTODOKSISEN KALMISTON PAIKKA. TAUSTALLA
OSKOJÄRVI. KUVA KOILLISESTA.

ILOMANTSI OSTRONSAARI RIIHIMÄKI



f 35650

KUVASSA NÄKYVÄ PELTORINNE ON VANHA ORTO-
DOKSISEN KALMISTON PAIKKA. KUVA POHJOI-
SESTA.

ILOMANTSI SONKAJA



}} 35630-31

VANHAN ORTODOKSIKALMISTON PAIKKA SONKAJÄRVEN POHJOISPÄÄSSÄ, JÄRVEN LÄNSIRANNALLA OLEVASSA PELTORINTEESSÄ. KUVA LUOTEESTA.

ILOMANTSI MEKRIJÄRVI VAARALA



f 35652

NS. "KALMISTOLOSO" MEKRIJÄRVEN VAARALASSA.
ORTODOKSIKALMISTO SIJAITSEE TALON TAKAI-
SESSA PIENESSÄ METSIKÖSSÄ.

ILOMANTSI HATTUVAARA



§ 35671

HATTUVAARAN TŠASOUNA.
KUVA LOUNAASTA.



§ 35672

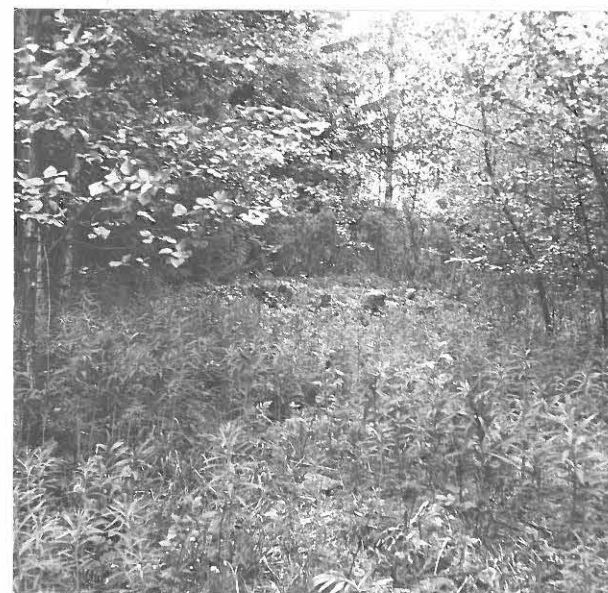
HATTUVAARAN VANHA OR-
TODOKSIKALMISTO. KALMIS-
TO SIJAITSEE AIDALLA YM-
PÄRÖIDYSSÄ PIENESSÄ MET-
SIKÖSSÄ. KUVA KAAKOSTA.

ILOMANTSI HATTUVAARA



{ 35673

HAUTAKROPU HATTUVAA-
RAN VANHASSA ORTODOK-
SIKALMISTOSSA.



{ 35674

KIVIRAUNIO HATTUVAA-
RAN KALMISTOSSA.

ILOMANTSI TYRJÄNSAARI KALMOTRANTA



35669

ORTODOKSINEN KALMISTO TYRJÄNSAAREN
KALMOTRANNASSA. KUVA KOILLISESTA.

ILOMANTSI KIVILAHTI RAATO-ELI KALMOT-
SAARI



f 35678

"RAATOSAARI" - NUOLEN OSOITTAMA SAARI
KUVAN KESKELLÄ - KUVATTUNA POHJOISESTA.

ILOMANTSI NAARVA MATINSAARI



{ 35655

MATINSAARI - VANHA HAU-
TASAARI - IDÄSTÄ PÄIN
NÄHTYNÄ.



{ 35656

MATINSAAREN KALMISTOA.
KUVA IDÄSTÄ.

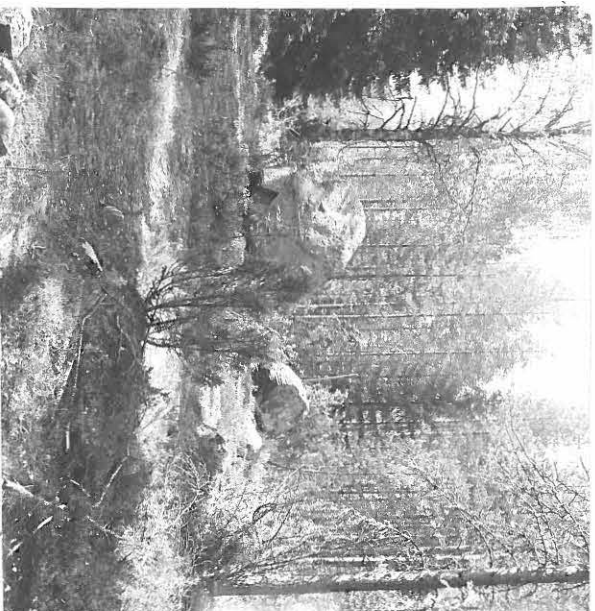
ILOMANTSI MELASELKÄ NEHVONNIEMI



f 35651

NEHVONNIEMEN MERKKIKIVI. YMPYRÄSSÄ OLEVAT
NELJÄ SAKARAA OSOITTAVAT PÄÄILMANSUUNTIA.

ILOMANTSI LEHTIMÄKI



f 35679

LEHTIMÄEN "MERKKIKIVI". KUVA ITÄKOIL-
LISESTA.

ILOMANTSI PATRIKKA RUTNIKKARANTA



ff 35635-36

RUTNIKKARANTA OSKOJÄRVEN ITÄRANNALLA. LÄHELLÄ RANTAA, METSIKÖSSÄ KULKEVAN POLUN MOLEMMIN PUOLIN ON RANNAN SUUNTAISENA RIVISTÖNÄ PYÖREITÄ LOIVAREUNAISIA KUONAHAUTOJA AINA MUUTAMAN METRIN PÄÄSSÄ TOISISTAAN. KUVA POHJOISESTA.

ILOMANTSI PATRIKKA RUTNIKKARANTA



§ 35637

KUVASSA NÄKYVÄ HENKIÖ SEISOO ERÄÄSSÄ RUT-
NIKKARANNAN KUONAHAUDOISTA. KUVA LÄNNESTÄ.

ILOMANTSI RYÖKKYLÄ TIKKALA



f 36216

NUOLEN OSOITTAMASTA PAIKASTA ON LÖYTYNYT
ITÄKARJALAISTA TASATALTTAA MUISTUTTAVA
KIVIESINE. PAIKKA KUVATTU LUOTEESTA.