

## IITIN KIINTEÄT MUINAISJÄÄNNÖKSET

### A. Topografinen katsaus

Iitti sijaitsee Kymen läänissä, Kouvolan kihlakunnassa. Sen naapurikuntina ovat pohjoisessa Mikkelin lääniin kuuluva Heinolan maalaiskunta, koillisessa Jaala, idässä Kuusankosken kauppala, kaakossa Elimäki, etelässä Uudenmaan läänin Lapinjärvi, lännessä samaan lääniin kuuluvat Artjärvi ja Orimattila sekä Hämeen läänin Nastola.

Iitti kuuluu suuriin pitäjiin, kunnan ala on vieläkin 582,7 km<sup>2</sup>. Pitäjän suurin pituus pohjois-eteläsuunnassa on 45 km ja leveys 26 km. Nykyisessä Iitissä on 18 kylää: Haapakimola, Kauramaa, Kausala, Kirkonkylä, Koliseva, Koskenniska, Lyöttilä (Kymmentaka), Muikkula, Niinimäki, Perheniemi, Radansuu, Saarainen, Sitikkala, Säyhtee, Säaskjärvi, Taasia, Tapola (Mankala) ja Vuolenkoski. Iitin pitäjään kuuluneet Keltin (Maunukselan), Kuusanniemen ja Pilkanmaan kylät liitettiin v. 1921 Kuusankosken kuntaan (v:sta 1957 kauppala).

Ulompi Salpausselkä, jota rautatie ja maantie Lahti-Kouvola seuraavat, jakaa Iitin kahteen, maantieteellisesti jyrkästi toisistaan poikeavaan alueeseen. Pitäjän pohjoisosa on erittäin vaihtelevaa, kallioista ja mäkiä maastoa, jolle leiman antavat lukuisat järvet, lammet ja koskiset joet, ennenkaikkea alueen halki polveileva Kymi. Sitä nimitetäänkin "Vesikansaksi". Pitäjän "Maakansaksi" kutsuttu eteläosa sen sijaan on enimmäkseen yksitoikkoista savitasankoa, jossa hiekkamaat ja kalliit ovat harvinaisia. Järviäkin täällä on vain yksi, alavien savi maiden ympäröimä Säaskjärvi. Kun pitäjän pohjoiskulman kautta kulkee Sisempi Salpausselkä, jää Iitin koko pohjoispuoli suurten reunamoreenien väliin. Lisäksi monet vierinkiviharjut kul-

kevat tämän alueen halki pohjoisesta etelään. Maaperä on tällöin tietysti enimmäkseen hiekkaa ja moreenisoraa, joskin harjanteiden välissä on savitasankojakin.

Kymijoki laskee Iitin pohjoisrajalla Konneveteen, puhkaisee sen eteläpuolella Pienen Salpausselän, juosten kapeamana ja koskisena etelään kohti Ulompaa Salpausselkää, mutta kääntyy ennen sitä Mankalan voimalaitoksen kohdalla itään ja koilliseen, virraten Leinin- ja Peltinginselkien kautta Pyhäjärveen Jaalan ja Kuusankosken puolelle. Etelässä Kymeen yhtyy Vuolenkoskella Arrajärvi ja kirkonkylässä Urajärvi. Iitin kautta Kymi on virrannut vasta Vuolenkosken puhkeamisen jälkeen, minkä arvellaan tapahtuneen n. v. 3800 e.Kr.

Ratkaisevan ja monessakin mielessä valitettavan muutoksen esihistoriallisista löydöistään rikkaan läntisen Keski-Iitin vesistösuhteissa aiheutti Mankalan voimalaitoksen rakentaminen v. 1946-50 Kirkkojärven Leininselän rantaan. Tällöin yhdistettiin luonnonkauneudesta tunnetut Mankalankosket (Harakkakoski, pudotuskorkeus 0,6 m, Mustakoski ja Tolppakoski pk. 1,3 m, Vähäkäyrä pk. 1,2 m ja Isokäyrä pk. 2,9 m) n. 6 km niiden alapuolella sijainneeseen Kaurakoskeen, jonka pudotuskorkeus oli vain 0,7. Rakentamalla voimalaitos vasta Kaurakoskeen ja nostamalla koko 6 km pituisella välialueella Sitikkalan, Tapolan ja Säyhteen kylien kohdalla vedenpintaa 6 m aiheutettiin maataloudellekin korvaamattomat tappiot.

#### B. Katsaus Iitin muinaislöytöihin

Aikaisempi muinaistutkimus rajoittuu Iitissä vähiin. Valtionarkeologi J.R. Aspelin suoritti 18. 7. 1890 Kananojan löytöpaikalla vähäisen kaivauksen, mutta siitä ei ole säilynyt kertomusta, vaan vain karttaluonnos. Tarkastusmatkoja ovat Iittiin

tehneet Ville Luho v. 1957, Aarni Erä-Esko v. 1958 ja Anna-Liisa Hirviluoto v. 1960.

Hj. Appelgren kuvaa kirjassaan Suomen muinaislinnat (Finlands fornborgar, SMYA XII, s. 88-90) Iitin linnavuoria käytyään niitä itsekin tarkastamassa, mittaamassa ja piirtämässä. Samaa aihepiiriä koskee Evert Suonion artikkeli Hiidenvuori Finlandian vuosikirjassa (1914-15). Aimo Halilan Iitin Historiasa (1939) käsittelevät sivut 10-36 Iitin asihistoriaa siihen asti tunnettujen löytöjen valossa.

Iitin pitäjän kiinteiden muinaisjäännösten inventointia suoritettiin 19-24.5, 2-5.6. ja 9.6-5.7. 1969. Kulkuneuvona oli Volvo 144. Vaikka säät olivat erittäin suotuisat ja olosuhteet muutenkin edulliset, osoittautui kuukauden määräaika liian lyhyeksi näin laajan, vesistöjen pirstoman pitäjän inventointiin, joten se oli ylitettävä viikolla.

Inventoinnin tulokset olivat hyvin tyydyttäviä. Iitistä tunnettiin ennestään 2 kivikautista asuinpaikkaa. Nyt tuli kymmenkunta lisää, tosin niistä puolet vain kvartsiasuinpaikkoja, osin epävarmojakin. Uusista keramiikka-asuinpaikoista ovat tärkeimmät Vuolenkosken Koskenranta ja saman kylän Inkerinniemen Silamaniemi sekä Kymentaan Keidas, josta löytyi tekstiilikeramiikkaa. Iitin asuinpaikkalöydöt rajoittuvat pitäjän pohjoisosaan, Vesikansan puolelle, kuten odottaa saattoikin. Kivikautisia irtolöytöjä Salpausselän eteläpuoliselta alueelta on melko paljon, joten asutusjäännöstenkään löytyminen sieltä ei ole mahdotonta esim. Mustajoen seudulta Perheniemen kylästä (Tähkälä) tai Kolisevasta läheltä Elimäen rajaa. Alavarantaisen Sääskjärven tienoot sen sijaan tuntuvat toivottomilta. Jos taas mutkaisen Taasianjoen varrella on joskus ollut asuinpaikkoja, on alati uomaansa muutteleva joki saattanut ne tuhota tai haudata lietteeseensä.

Rautakautisesta asutuksesta inventointi antoi uuden, aikaisemmasta huomattavasti poikkeavan käsityksen. Kananojan hautojen on katsottu kuuluneen tilapäisille kävijöille, eikä niitä ole pidetty kiinteän asutuksen merkinä. Myös seudun muut rautakautiset löydöt on käsitelty eränkävijäin muistoiksi. Omat havainnot viittaavat siihen, että Kymijoen varsilla Mankalankoskien ja Kaurakosken välillä, osittain Mankalankoskien yläpuolella, on nuoremmalla rautakaudella ollut pysyvä asutussikermä. Jo Hirviluodon tarkastuskertomus v. 1960 sisälsi vihjeen siitä, että kuva Kananojan kalmistosta olisi puutteellinen. Valitettavasti se on nyt veden alla, kuten Kymijoen varret muutenkin Mankalankoskien ja Kaurakoskien välillä. Inkerinniemen Kauniston kalmiston tutkiminen saattaisi osittain korvata tämän menetyksen.

### C. Löytöpaikkojen luettelointi

Iitin muinaisjäännökset on luetteloitu alueittain, yksikkönä peruskartan 1:20 000 lehti. Kustakin lehdestä on ilmoitettu sekä numero että nimi. Sekaannuksen välttämiseksi karttalehden 3113 02 nimi Iitti on vaihdettu Kausalaksi. Selvyiden vuoksi lehtien nimet on kirjoitettu aina isoilla kirjaimilla. Luettelossa lehdet on sijoitettu niiden numeroiden mukaiseen järjestykseen. Lehtijako ilmenee yleiskartasta 1:100 000.

Kullakin karttalehdellä löytöpaikat on numeroitu niiden luonteesta riippumatta. Järjestykseen ei siten vaikuta se, onko kyseessä irtolöytö vai kiinteä muinaisjäännös, kivikautinen vai rautakautinen löytöpaikka. Sellaisetkin irtolöydöt, joiden tarkkaa löytöpaikkaa ei tiedetä, mutta jotka voidaan sijoittaa tietylle karttalehdelle, on numeroitu. Ne<sup>on</sup> joko jätetty kokonaan merkitsemättä karttaan tai niiden löytöpaikka on

osoitettu vain ylimalkaisesti. Kuhunkin karttalehteen liittyy sisällysluettelo, josta ilmenee muinaisjäännöksen laatu sekä pitäjä, kylä ja talo, mihin löytöpaikka kuuluu.

Kustakin löytöpaikasta on oma kertomuksensa, johon mahdollisuuksien mukaan on merkitty:

- 1) oikeaan yläkulmaan pitäjä, karttalehden nimi ja löydön numero ao. karttalehdellä, löytöpaikan nimi
- 2) vasemmalle peruskarttalehden numero, löytöpaikan koordinaatit
- 3) alle kylä, talo tai tilus ja sen rekisterinumero, maan omistaja ja omistajan osoite
- 4) sen alle löydön luonne, luettelo löydetyistä esineistä, maininta löytöä koskevista lähteistä
- 5) löytöpaikan tai kiinteän muinaisjäännöksen tarkempi kuvaus. Jos kysymyksessä on kiinteä muinaisjäännös, on siitä laadittu erillinen selostus, kun taas irtolöydön löytöpaikasta ja löytösuhteista on vain lyhyt maininta esinekuvauksen yhteydessä. Tarkoitus on, että luettelo täydennettäisiin myöhemmin saatavilla tiedoilla myös yksityisten löytöpaikkojen ja muinaisjäännösten osalta.

Luettelon käytön helpottamiseksi on laadittu:

- 1) Yleiskartta, josta ilmenee lehtijako ja löytöjen levinneisyys.
- 2) Kiinteiden muinaisjäännösten luettelo.
- 3) Esineluettelo, järjestetty museonumeroiden perusteella.

*Helsingissä maaliskuun 6.pn 1970*

*Oiva Keskitalo*

IIITTI

## 1. P e r h e n i e m i

Uhrikallio ? II.

Perheniemi. Perheniemi 10<sup>76</sup>. Sairalan evank. kansanopisto.

3111 10 HIETTANA

x = 6748 88, y = 458 12, z = 74

Pelikentän länsinurkassa, kanalan edessä olevassa matalassa kalli-  
ossa koverrettu "uhrikuppi",  $\emptyset$  n. 5 cm.

Inv. 1969.

## 2. W e c k m a n

Rautakautinen kalmisto (?) Viikinkiaika. II (III ?)

Tapola. Valko-oja 2<sup>8</sup>. Fugo Weckmanin perik.

3111 11 MANKALA

x = 6759 34, y = 457 54, z = 80

Pelto asuinrakennuksen eteläpuolella. Polttokalmisto, mahdollises-  
ti jo täysin tuhoutunut.Löydöt: pyöreä kururasolki, helmi, nuolenkärki, palanutta luuta  
(KM 3496:1, 3222:2-3, 18030)

Inv. 1969

## 3. A l e s t e l o

Rautakautinen kalmisto tai asuinpaikka ? Viikinkiaika. II.

Tapola. Alestelo 2<sup>118</sup>. Eino Tuominen.

3111 11 MANKALA

x = 6759 83, y = 456 80, z = 77

Peltoalue ja puutarha talon kaakkoispuolella. Laajuus epäselvä.

Löydöt: keramiikkaa, keihäänkärki (KM 18031, 19125).

Inv. 1969; tark. Huurre 1973.

## 4. H a r a k k e n i e m i

Rautakautinen asuinpaikka. II

Säyhtee. Ritvala 1<sup>201</sup>, Juhani Toukola

3111 12 ARAJÄRVI

x = 6760 82, y = 450 88, z = 77

Pelto Säyhteen sillasta n. 80 m kaakkoon. Laajuus epäselvä.

Löydöt: keramiikkaa, kvartssia ym. (KM 18033)

Inv. 1969.

## 5. I l a j a n p o h j a

Kivikautinen asuinpaikka ? II.

Säyhtee. Urheilukenttä 1<sup>76</sup>. Iitin kunta.

3111 12 ARRAJÄRVI

x = 6761 62, y = 450 63, z = 78

Urheilukentän koillisreunassa, löydöt maaleikkauksesta. Alue epäselvä

Löydöt: kvartssia (KM 18034)

Inv. 1969.

## 6. K a n a n o j a

Rautakautinen ruumiskalmisto. Viikinkiaika. II.

Säyhtee. Kananoja 1<sup>162</sup>. Matti Pitkänen

3111 12 ARRAJÄRVI

a) x = 6761 40, y = 455 70, z = 70-72

b) x = 6761 55, y = 455 53, z = 70-72

Kananojan kalmistoalue, n. 250 m päärakennuksesta koilliseen, on Mankalan voimalaitoksen takia jäänyt veden alle, n. 150 m nykyisestä rannasta (paikka a). Siitä n. 230 m luoteeseen, nykyisestä vesirajasta löytyi kuitenkin palanutta luuta, joten kalmisto on joko oletettua laajempi tai alueella on ollut toinen, osaksi ehkä vielä säilynyt kalmisto (paikka b).

Löydöt: pyöreitä kupurasolkia, rannerengas, sormus, keihäänkärki ym.

(KM 2709:1-7, 3222+1, 18032)

Inv. 1969.

## 7. K a u n i s t o

Rautakautinen polttokenttäkalmisto. I.

Vuolenkoski. Kaunisto 5<sup>8</sup>. Väinö Laakso.

3111 12 ARRAJÄRVI

x = 6765 80, y = 454 16, z = 86

Omenatarhassa asuinrakennuksesta n. 50 m pohjoiseen, maantasaista kiveystä nurmen alla. Nokimaata, löytöjä kivien välissä. Laajuus epäselvä.

Löydöt: keramiikkaa, palanutta luuta (KM 18035)

## 8. J o k i r a n t a

Kivikautinen asuinpaikka. II.

Vuolenkoski. Jokiranta 14<sup>40</sup>. Väinö Hahl

3111 12 ARRAJÄRVI

x = 6766 06, y = 454 15, z = 76-77

Peltorinnettä. Laajuus epäselvä.

Löydöt: keramiikkaa, kvartssia (KM 18036)

Inv. 1969.

9. S a l m e n n i e m i

Kivikaautinen asuinpaikka. Kampakeraaminen aika. I.

Vuolenkoski. Korpielto 10<sup>5</sup>. Maria ja Kunni Korpielto

3111 12 ARRAJÄRVI

x = 6765 87, y = 452 55, z = 74-75

Arrojärven Salmen itärannalla olevassa metsäisessä niemessä, aivan vesirajassa. Laajuus epäselvä.

Löydöt: keramiikkaa ym. (KM 14097, 14201, 18037)

Inv. 1969.

10. S i l a m a n i e m i

Kivikaautinen asuinpaikka. I.

Vuolenkoski. Rantala 11<sup>2</sup>. Vilho Rantala

3111 12 ARRAJÄRVI

x = 6768 17, 453 33, z = 76

Arrojärven itärannalla viljelemättömällä pellolla. Laajuus epäselvä.

Löydöt: keramiikkaa, kvartssia ym. (KM 18038).

Inv. 1969.

11. V a r j o l a

Uhrikivi ? 1 kuppi. II.

Fapola. Varjola 1<sup>40</sup>. Valdemar Holmberg.

3111 12 ARRAJÄRVI

x = 6764 82, y = 455 57, z = 106

Pihassa matala tasainen kivi, koko n. 60 x 80 cm, päällä uhrikuppi (?),  $\phi$  3 cm.

Inv. 1969.

12. K o s k e n r a n t a

Kivikaautinen asuinpaikka. Kampakeraaminen aika. I.

Vuolenkoski. Koskenranta 22<sup>44</sup>. Nyllykosken Faberitehdas

3112 10 VUOLENKOSKI

x = 6775 21, y = 455 74, z = 85-88

Soraharju. Löydöt suuren sorakuopan ja maantien välillä.

Löydöt: keramiikkaa, kvartssia ym. (KM 18039)

Inv. 1969.



## 13. S i l t a s a a r i

Kivikautinen asuinpaikka ? II.

Vuolencoski. Siltasaari 22<sup>9</sup>. Myllykosken Paperitehdas

3112 10 VUOLENKOSKI

x = 6775 75, y = 456 05, z = 78-79

Siltasaaren lounaisrannassa. Alue epäselvä.

Löydöt: kvartsia (KM 18040)

Inv. 1969.

## 14. I i s k o l a

Kivikautinen asuinpaikka ? II.

Vuolencoski. Iiskola 1<sup>29</sup>. Paavo Onikki

3112 10 VUOLENKOSKI

x = 6776 63, y = 455 97, z = 80-85

Rinnebeltta Piilahdenselän rannalla. Laajuus epäselvä.

Löydöt: kvartsia (KM 18041)

Inv. 1969.

## 15. P i i l a h t i

Kivikautinen asuinpaikka ? II.

Vuolencoski, Piilahti 1<sup>37</sup>, Onni Seppälä

3112 10 VUOLENKOSKI

x = 6777 21, y = 456 02, z = 80

Pelto Piilahden Lahdenpohjan perukassa. Laajuus epäselvä.

Löydöt: kvartsia (KM 18042)

Inv. 1969.

## 16. K e i d a s

Varhaisrautakautinen (?) asuinpaikka. I.

Lvötttilä, Keidas (1<sup>1</sup>, 11)<sup>15</sup>. Minö Kahanpää; Yhteismaa

3113 03 KYMENTAKA

x = 6766 68, y = 468 28, z = 67

Peltinginselän pohjoisrannalla Hiidensaaren mantereeseen yhdistävän kannaksen länsityvässä. Tie kulkee alueen yli, yhteismaalla pieni hiekkakuoppa. Laajuus n. 50 x 100 m. Tiestä ja kuopasta huolimatta suhteellisen hyvin säilynyt alue.

Löydöt: tekstiilikeramiikkaa ym. (KM 18043, 18980)

Inv. 1969; tark. Huurre 1972

## 17. H i i d e n s a a r i

Kivikautinen asuinpaikka ? II.

Lyöttilä. Hiidensaari (1<sup>1</sup>, 11)<sup>65</sup>. Kalervo Klemola

3113 03 KYMENTAKA

x = 6766 60, y = 468 41, z = 65-66

Pelinginselän rannassa Hiidensaaren länsipäässä, saaren mantereeseen yhdistävän kannaksen itätyvässä. Laajuus n. 20 x 40 m.

Löydöt: kvartssia (KM 18044)

Inv. 1969; tark. Huurre 1972

## 18. H i i d e n v u o r i

Muinaislinna ? II.

Lyöttilä. Hiidenvuori (1<sup>1</sup>, 11)<sup>19</sup>. Iitin kunta

3113 03 KYMENTAKA

x = 6766 56, y = 469 62, z = 70 (juuri)-128 (laki)

Jyrkkärinteinen vuori Hiidensaaren keskellä. Varmoja vallien jäännöksiä ei näy.

Inv. 1969.

## 19. V a r i s k æ l l i o

Kivikautinen asuinpaikka. Kampakeraaminen aika. I.

Lyöttilä. Korkeamäki 23<sup>3</sup>. Uno Martikainen

3113 06 ORAVALA

x = 6765 63, y = 471 86, z = 73

Pyhäjärven rannasta n. 150 m etelään, metsäisen mäen länsirinteellä. Laajuus epäselvä.

Löydöt: keramiikkaa, kvartssia (KM 16997, 18045)

Inv. 1969.

## 20. H a u k k a v u o r i

Esihistoriallinen kalliomaalaus. I.

Taola. RNo 1<sup>146</sup>. Usko Föysälä.

3114 12 ARRAJÄRVI

x = 6765 16, y = 457 22, z = 78,6

Kotojärven eteläpään itärannalla, Haukkavuoren lounaaseen olevassa nystysuorassa seinämässä. Punavärillä tehtyjä maalauksia kallion pinnassa 3 - 5,5 m korkeudella veden pinnasta. mm. hirvi- ja ihmis-kuvio. Suoja-alue: rantaa n. 150 m maalauksen molemmin puolin.

Tark. Ojonen 1971.

## 21. M e r t a k a l l i o

Esihistoriallisia kalliomaalauksia. I.

Sitikkala. RNö 1<sup>5</sup>. Väinö Ekholm. RNö 1<sup>31</sup>. Bruno Laine.

3111 12 ARRAJÄRVI

a)  $x = 6765\ 45$ ,  $y = 459\ 47$ ,  $z = 73,9$ b)  $x = 6765\ 40$ ,  $y = 459\ 47$ ,  $z = 75,2$ 

Märkjärven pohjoisosan itärannalla, Mertakallion länteen päin olevassa pystysuorassa seinämässä. Punavärillä tehtyjä maalauksia:

a) kalliom pohjoisosassa viivakuviot n. 2,5 - 3,5 m järven pinnasta. b) Edellisestä 23 m etelään mm. ihmishahmo ja eläinkuvio 2,5 - 4,5 m järven pinnasta. Suoja-alue: koko kallio.

Tark. Ojonen 1971.

## 22. K y m e n k ä ä n n e

Esihistoriallinen kalliomaalaus ? II.

Vuolenkoski. Kettula 20<sup>6</sup>.

3111 12 ARRAJÄRVI

 $x = 6769\ 51$ ,  $y = 454\ 98$ ,  $z = 75,9$ 

Kymenkäenteen koillisrannassa Mettujärven luona olevan kallion kallion länteen päin olevassa pystysuorassa seinämässä. Punavärillä tehty (?) epämääräinen kuvio.

Tark. Ojonen 1971.

## 23. H a i k a r i

Kivikautinen asuinpaikka. Kampakeraaminen aika. II.

Vuolenkoski. Haikari 10<sup>25</sup>. Urpo Haikari.3111 12 ARRAJÄRVI  $x = 6766\ 58$ ,  $y = 452\ 72$ ,  $z = n. 80$ 

Arrajärven itärannalla, Haikarin huvilan kaakkoispuolella, metsäisessä sorarinteessä. Tie huviloille kulkee alueen yli.

Löydöt: keramiikkaa ym. (KM 19234, Lahden M.)

Tark. A.Sarvas 1973.

## 24. P e r t t o l a

Rautakautinen polttohauta tai Palmisto. Viikinkiaika. II.

Kauramaa. Perttola 2<sup>51</sup>. Pekka Perttola.

3111 11 MANKALA

 $x = 6758\ 06$ ,  $y = 459\ 47$ ,  $z = 80-85$ 

Kaakkoon viettävä peltorinne talosta n. 200 m itäkaakkoon. Paikalla ollut hautaröykkiö tai kenttäkalmisto häjonnut peltoa raivatesa.

Löydöt: keihäs, solki, keramiikkaa ym. (KM 19048, 19127)

Tark. Huurre 1973.

## 25. K a l m u n i e m i

Rautakautinen kalmisto ? Viikinkiaika. II.

Tapola. Alestalo 2<sup>118</sup>. Eino Tuominen.

3111 12 ARRAJÄRVI

x = 6760 40, y = 456 24, z = 78

Mankalan voimalaitoksen takia on Kymijoen itärannalla olevan Kalmuniemen kärki jäänyt veden alle. Se on ollut hiekkamaata, jossa on ollut mahdollisesti ruumishautoja merkitseviä syvennyksiä. Jäljellä oleva osa niemeä on kivikkoista metsää, aivan vesirajasta löytynyt solki viittaa, että kalmisto on ehkä jatkunut nykyisen rannan läheisyyteenkin.

Löydöt: pyöreä kupurasolki (KM 19126)

Tark. Huurre 1973.

## 26. T u o m a l a

Kiviröykkiöhautaja 2. Rautakausi ? I.

Sääksjärvi Hiisiöinen. a) Reiju 7<sup>78</sup>. Päiviö Reiju.

b) Tuomala 7<sup>23</sup>. Esko Katajisto

3111 11 MANKALA

a) x = 6754 45, y = 454 12, z = 97,5

b) x = 6754 45, y = 454 00, z = 90

Metsäisellä kallioalueella Tuomalan talosta n. 200 m etelään.

a) Tasaisella kalliolla,  $\emptyset$  3,5 m. b) Edellisestä n. 100 m pänteen samoin tasaisella kalliolla, koko 3 x 4 m. Suoja-alueeksi kallioaluetta esim. 200 x 200 m.

Tark. Huurre 1974.

## 27. R e i j u

Kiviröykkiöhauta. Rautakausi ? I.

Sääksjärvi Hiisiöinen. Reiju 7<sup>78</sup>. Päiviö Reiju.

Liisala 10<sup>31</sup>. Juho Yrjölä.

3111 11 MANKALA

x = 6754 69, y = 454 58, z = 100

Metsäisen kallion laella Reijun ja Liisalan rajalla.  $\emptyset$  n. 5 m, kiviä otettu rajamerkiksi. Suoja-alue n. 100 x 100 m.

Tark. Huurre 1974.

## 28. H i i s i ö i n e n

Kiviröykkiöhauta ? II.

Sääksjärvi Hiisiöinen. Hiisiöinen 7<sup>18</sup>. Eino Welin.

3111 11 MANKALA

$x = 6754\ 84$ ,  $y = 454\ 68$ ,  $z = 90$

Metsässä maapohjalla Hiisiöisten ja Liisalan rajalla.  $\phi\ 2 - 2,5\ m$ , sammalet kuorittu pois. Lähellä ollut toinen samanlainen, aikoi-  
naan hajoitettu.

Tark. Huurre 1974.

29. Ä i j ä n l a h t i

Kivilatomuksia. II.

Radansuu. BNo 1<sup>284</sup>. Iitin kunta

3113 02 IITTI

$x = 6754\ 14$ ,  $y = 4~~96~~<sup>69</sup>\ 26$ ,  $z = 80$

Urajärven Äijänlahdesta n. 250 m etelään, sähkölinjan pohjoispuolella. Tasaisella metsämaalla 12 m pitkä matala ja kapea kivi-  
jono sekä ainakin 3 pientä kivikasaa,  $\phi\ 1,5 - 2\ m$ . Ikä ja tarkoitus epäselviä.

Tark. Huurre 1974.

30. P y ö r ö s u o

Kiviröykkiöhauta ? II.

Radansuu. Arvila 1<sup>271</sup>.

3113 02 IITTI

$x = 6755\ 54$ ,  $y = 465\ 9~~7~~$ ,  $z = 90$

Pienen Pyörösuon pohjoisreunalla, metsänlaikutusalueella olevan  
mäkikumpareen länsiosassa. Hiukan särkynyt,  $\phi\ 4\ m$ .

Tark. Huurre 1974.

31. N u o r a m e n s a a r i

Kiviröykkiöhauta. I.

Radansuu. Orimäki 1<sup>25</sup>. Aarne Valtonen

3113 02 IITTI

$x = 6757\ 48$ ,  $y = 464\ 12$ ,  $z = 95$

Matalalla kalliolla kuusikossa pienen suon itäpuolella.  $\phi\ 4\ m$ .

Tark. Huurre 1974.

32. P y h ä l a h t i

Kiviröykkiöitä 3. II.

Kirkonkylä. Pyhälähti 3<sup>2</sup>. Siivo Savenius.

3113 02 IITTI

a)  $x = 6757\ 58$ ,  $y = 467\ 52$ ,  $z = 70-75$

Urajärven Pyhälähtien rannalla talosta n. 200 m eteläkaakkoon.

3 kärkeenkin enimmäisestä kivirauniosta. a) maansekainen,  $2 \times 2,5\ m$ ,

b)  $\varnothing$  4 m, c) ed. 30 m,  $\varnothing$  1,5 m.

Tark. Huurre 1974.

33. J e r m i l ä

Kiviröykkiöhauta. I.

Miinimäki Huukso. Jermilä 3<sup>53</sup>. Viljo Sakkara

3113 04 KORJA

x = 6748 73, y = 471 04, z = 80

Tasainen kallio havumetsässä, länsipuolella polku, idässä suo-  
maastoa. Hiukan pengottu,  $\varnothing$  3 m.

Tark. Huurre 1974.

34. M u s t a l a m p i

Kiviröykkiöhauta ? II.

Miinimäki Tillola, RNo 4<sup>208</sup>

3113 05 KUUSANKOSKI

x = 6753 50, y = 470 74, z = 80-85

Matalahkolla kumpareella suon keskellä Mustalammen pohjoispuolella,  
rannasta n. 60 m. Sammaleinen,  $\varnothing$  3,5 m.

Tark. Huurre 1974.

35. T o i t t i l a n s u o

Kiviröykkiöhautoja 2. I.

Miinimäki Tillola. Arolahti II 4<sup>189</sup>. Pekka Mynttinen

3113 05 KUUSANKOSKI

a) x = 6754 34, y = 471 00, z = 90

b) x = 6754 40, y = 471 08, z = 95-100

Toittilansuon luoteisreunalla olevalla kallioisella mäellä. a)  
mäen lounaisrinteessä soramaalla, sammaleinen,  $\varnothing$  4 m. b) mäen  
korkeimmalla kohdalla, paljaalla kalliolla,  $\varnothing$  4 m, kuoppa keskellä.

Tark. Huurre 1974.

36. H a i k a n n i e m i

Kiviröykkiöhautoja 2. I (a), II (b).

Radansuu. a) RNo 1<sup>230</sup>. b) Erkkilä 1<sup>101</sup>. Arvi Kivinen.

3113 05 KUUSANKOSKI

a) x = 6755 11, y = 470 02, z = 70

Urajärven eteläpuolella Haikanniemen kärjestä 150 - 200 m etelä-  
kaakkoon kuusimetsässä. a) Matalan mälikumpareen länsiosassa,  $\varnothing$   
4 m, keskellä vanha kuoppa. b) Ed. n. 100 m pohjoiseen, elevammal-  
la paikalla epävarma raunio,  $\varnothing$  2,5 m.

Tark. Huurre 1974

## 37. K u k k o m ä k i

Kiviröykkiöhauta. Rautakausi ? I.

Iyötttilä. Rimmarila 1<sup>20</sup>. Arvo ja Eino Skinneri

3113 05 KUUSANKOSKI

x = 6756 10, y = 475 22, z = 100

Pätkuslammen lounaispuolella olevan korkean Kukkomäen pohjois-  
osassa, laskealla kalliolla.  $\phi$  4 m, keskellä kuoppa.

Tark. Huurre 1974.

## 38. L i n n a n k u k k u r a

Kiviröykkiö. II.

Iyötttilä. Muurlinna 21<sup>2</sup>. Armas Luukkonen

3113 05 KUUSANKOSKI

x = 6757 53, y = 472 48, z = 65-70

Linnankukkuran harjun pohjoispään länsirinteellä metsässä,  $\phi$  3 m.  
Hiukan hajoitettu.

Tark. Huurre 1974.

## 39. N o i d a n n i e m i

Kiviröykkiöhauta. Rautakausi ? I.

Iyötttilä. Noidanniemi 2<sup>93</sup>. Kaarlo Juurikas.

3113 05 KUUSANKOSKI

x = 6757 58, y = 470 70, z = 75

Uradärven itärannalla olevan Noidanniemen keskellä, mäen pohjois-  
osassa kalliotasanteella.  $\phi$  3,5 m.

Tark. Huurre 1974.

## 40. L a p i n s a a r i

Kiviröykkiöhauta. Rautakausi ? I.

Vuolenkoski. Lapinsaari 13<sup>17</sup>. Tampella Oy.

3112 11 KONNIVESI

x = 6780 06, y = 453 86, z = 83-84

Konniveden eteläosassa, Isosaaren ja Karhusaaren välillä olevan  
Lapinsaaren pohjoiskärjessä jyrkän kallion päällä.  $\phi$  n. 6 m, kes-  
kellä kuoppa, kiviä vieritetty veteen. Lapinsaaren eteläpuolella  
Isosaaren Metelinkärki.

Inv. 1969.

## 41. Karhusaari

Kalliomaalaus. I.

Vuolenkoski. RNo 16<sup>75</sup>.

3112 10 VUOLENKOSKI

x = 6779 88, y = 454 65, z = 80-85

Konniveden eteläosassa, Karhusaaren itärannalla jyrkässä kalliossa. Kolme punavärillä maalattua hirvenkuvaa.

Tark. T.Miettinen 1976.

## 42. Kelloniemen Haukkavuori

Kalliomaalaus. I.

Vuolenkoski. RNo 37.

3112 10 VUOLENKOSKI

x = 6779 72, y = 456 46, z = 80-85

Konniveden eteläosassa, Kelloniemen itärannalla olevan Haukkavuoren jyrkässä seinämässä. Punavärillä maalattu laukkaavan hirven kuva.

Tark. T.Miettinen 1976.

43. Rautak<sup>a</sup>nninvuori

Kalliomaalaus. I.

Vuolenkoski. RNo 12<sup>8</sup>.

3112 11 KONNIVESI

x = 6780 68, y = 456 80, z = 80-85

Konniveden eteläosan Haukkaselästä pohjoiseen pistävän lahden kaapeiden haarojen väliin jäävän Rautak<sup>a</sup>nnanvuoren itään päin olevassa seinämässä. Punavärillä maalattuja kuvioita: ihmis- ja eläinhahmot ja vene.

Tark. T.Miettinen 1976.



Luettelo kiinteistä muinaisjäännöksistä

## A. Kivikautiset ja epineoliittiset asuinpaikat

Säyhtee, Ritvala	Harakkaniemi	3111	12	ARRAJÄRVI	1
Säyhtee, Urheilukenttä	Ilajanpohja	3111	12	ARRAJÄRVI	4
Vuolenkoski, Jokiranta	Jokiranta	3111	12	ARRAJÄRVI	8
Vuolenkoski, Korpipelto	Salmenniemi	3111	12	ARRAJÄRVI	9
Vuolenkoski, Rantala	Silamaniemi	3111	12	ARRAJÄRVI	10
Vuolenkoski, Koskenranta	Koskenranta	3112	10	VUOLENKOSKI	4
Vuolenkoski, Siltasaari	Siltasaari	3112	10	VUOLENKOSKI	5
Vuolenkoski, Iiskola	Iiskola	3112	10	VUOLENKOSKI	6
Vuolenkoski, Piilahti	Piilahti	3112	10	VUOLENKOSKI	7
Lyöttilä, Keidas	Keidas	3113	03	KYMENTAKA	1
Lyöttilä, Hiidensaari	Hiidensaari	3113	03	KYMENTAKA	2
Lyöttilä, Korkeamäki	Variskallio	3113	06	ORAVALA	1

B. Rautakautiset kalmistot (ja asuinpaikat)

Tapola, Valko-oja	Weckman	3111 11	MANKALA 3
Tapola, Alestalo	Alestalo	3111 11	MANKALA 6
Säyhtee, Kananoja	Kananoja	3111 12	ARRAJÄRVI 5
Vuolenkoski, Kaunisto	Kaunisto	3111 12	ARRAJÄRVI 6
Vuolenkoski, Kesäharju	Hellsberg	3112 10	VUOLENKOSKI 8

C. Ajaltaan epämääräiset muinaisjännökset

Perheniemi, Perheniemi	uhrikuoppa(?)	3111 10	HIETANA 1
Tapola, Varjola	uhrikuoppa(?)	3111 12	ARRAJÄRVI 15
Lyöttilä, Hiidenvuori	linna vuori(?)	3113 03	KYMENTAKA 3
Lyöttilä, Rauhamäki	kalliopiiirros(?)	3113 06	ORAVALA 2

Luettelo esinelöydöksistä

## A. Kivikautiset ja epineoliittiset löydöt

KM	2616:2	kourutaltoa	3113 01	HAAPAKIMOLA	1
	2616:3	kourutaltoa	-		
	2625	kourutaltan katkelma	-		
	3248:1	kourutaltoa	3111 12	ARRAJÄRVI	7
	3248:2	kivinen keihäänkärki	3111 12	ARRAJÄRVI	12
	3523:1	tasataltoa	3111 12	ARRAJÄRVI	11
	3523:2	tasataltoa	-		
	3523:3	tasataltoa	-		
	3866:1	tuura	3112 10	VUOLENKOSKI	1
	4062:1	kivikirves	3113 01	HAAPAKIMOLA	2
	4087:2	kourutaltan katkelma	3113 01	HAAPAKIMOLA	3
	4215:1	taltan katkelma	3113 02	KAUSALA	1
	4215:2	tasataltoa	3112 10	VUOLENKOSKI	2
	8898	kourutaltoa	3111 12	ARRAJÄRVI	13
	9568	kivikirves	3111 11	MANKALA	1
	11223	kivikirves	3112 10	VUOLENKOSKI	3
	11572	reikäkirves	3113 02	KAUSALA	3
	14097	kampakeramiikkaa ym.	3111 12	ARRAJÄRVI	9
	14201	-"-	3111 12	ARRAJÄRVI	9
	14314	kivikirveen katkelma	3024 03	KIMONKYLÄ	4
	14710	kivikirves	3111 12	ARRAJÄRVI	2
	16997	kampakeramiikkaa ym.	3113 06	ORAVALA	1
	17056	tasataltoa	3111 12	ARRAJÄRVI	3
	18028	tasataltoa	3024 03	KIMONKYLÄ	3
	18029	kourutaltoa	3024 03	KIMONKYLÄ	2
	18033	keramiikkaa, kvartssia	3111 12	ARRAJÄRVI	1
	18034	kvartssia	3111 12	ARRAJÄRVI	4
	18036	keramiikkaa, kvartssia	3111 12	ARRAJÄRVI	8
	18037	kvartssia	3111 12	ARRAJÄRVI	9
	18038	keramiikkaa, kvartssia	3111 12	ARRAJÄRVI	10
	18039	kampakeramiikkaa ym.	3112 10	VUOLENKOSKI	4

18040	kvartsia	3112 10	VUOLENKOSKI 5
18041	kvartsia	3112 10	VUOLENKOSKI 6
18042	kvartsia	3112 10	VUOLENKOSKI 7
18043	tekstiilikeramiikkaa ym.	3113 03	KYMENTAKA 1
18044	kvartsia	3113 03	KYMENTAKA 2
18045	kampakeramiikkaa ym.	3113 06	ORAVALA 1
Hämeen Museo 83:12	kourutaltta	-	
Loviisan Museo 605	kaitataltta	3111 10	HIETANA 3
Iitin Museo 1244	kourutaltta	3111 12	ARRAJÄRVI 14
-"- 1248	tasataltta	3113 02	KAUSALA 2
Haapakimolan kk	kourutaltta	3113 01	HAAPAKIMOLA 4
Pv Viljo Salonen	kourutaltta	3113 01	HAAPAKIMOLA 5

B. Rautakautiset löydöt.

KM	2709:1-7	aseita, koruja ym.	3111 12	ARRAJÄRVI 5
	3196:1	nuolenkärki	3111 11	MANKALA 3
	3222:1	kupurasolki	3111 12	ARRAJÄRVI 5
	3222:2-3	kupurasolki, helmi	3111 11	MANKALA 3
	3548	keihäänkärjen putki	3111 11	MANKALA 2
	4765:1	tuluskivi	3111 10	HIETANA 2
	8863	huotran kenkän	3111 11	MANKALA 5
	10044	keihäänkärki	3112 10	VUOLENKOSKI 9
	10394	keihäänkärki	3112 10	VUOLENKOSKI 8
	13265	kaularengas, hopeaa	3111 11	MANKALA 4
	18030	poltettua luuta	3111 11	MANKALA 3
	18031	keramiikkaa	3111 11	MANKALA 6
	18032	poltettua luuta	3111 12	ARRAJÄRVI 5
	18035	keramiikkaa, luuta	3111 12	ARRAJÄRVI 6

Sijoittamattomat kivikautiset irtolöydöt

KM 2616:3 kourutaltoa, liusketta

KM 2625 kourutaltan teräpäätkelma

Taltat on Lyöttilän kylän Knaapilan talosta, johon ne ovat ilmeisesti tulleet huutokauppatavaran mukana Maunukselan talosta.

Selvityksestä ei ilmene, mistä Maunukselan talosta siinä on kysymys.

KM 3523:2

tasataltta

KM 3523:3

tasataltta

Taltat ovat löytyneet Arrajoen kartanon Niemelän torpan pellostä läheltä torppaa. Edellisen on löytänyt torpan poika Taavit Virtanen, jälkimmäisen torppari Vilhelm Virtanen.

Jos taltat ovat todella löytyneet Iitistä eikä Nastolasta, tulee tällöin kysymykseen vain Säyhteen kylä, joka on kokonaisuudessaan ollut Arrajoen kartanon alainen. Siellä löytöpaikkaa on etsittävä lähinnä Harakkaniemestä (ARRAJÄRVI 2), missä on asuttu kauan.



Hämeen museo 83:12 kourutaltoa,  
löydetty n. v. 1865 Muikkulan  
kylästä.

Löytöpaikka on peruskartan lehdillä  
3022 12, 3024 03, 3111 10 tai 3113 01.

- |   |                        |
|---|------------------------|
| 1. IITTI Perheniemi Tähkälä 1 <sup>21</sup> | kivik. irtolöytö       |
| 2. IITTI Sitikkala Tervanen 2               | rautak. irtolöytö      |
| 3. IITTI Tapola Valko-oja 2 <sup>8</sup>    | rautak. kalmisto(?)    |
| 4. IITTI Tapola Ojala 2 <sup>38</sup>       | rautak. irtolöytö      |
| 5. IITTI Tapola Mattila 2 <sup>84</sup>     | rautak. irtolöytö      |
| 6. IITTI Tapola Alestalo 2 <sup>118</sup>   | rautak. asuinpaikka(?) |

*Liitteen sij.-katt. 1974: 24, 26-28*

IITTI

MANKALA 1

Mustajoki

peruskartta 3111 11

koordinaatit: x = 6750 53    y = 453 25

z = 55

kl Perheniemi

tl Tähkälä 1<sup>21</sup>

om. Eino Valve, mv.

os. Perheniemi

Kivikautinen irtolöytö

KM 9568 nelisivuinen kivikirves,  
löytänyt Eino Valve keväällä 1932 pellostaan  
Mustajoen varresta maasta, joka oli juuri nos-  
tettu Mustajoen uoman keskikohdalta jokea ruo-  
pattaessa. Kirves oli ollut joen pohjassa. Joen  
rannoilla maaperä on kovaa savea. Pellossa ei  
näy jälkiä kivikautisesta asutuksesta. (Inv. 1969).

peruskartta 3111 11

IITTI  
MANKALA 2  
Tervanen

kl Sitikkala  
tl Tervanen 2  
om. Oiva Ukkolin, mv.  
os. Lappi, K y m e n t a k a

Rautakautinen irtolöytö?

KM 3548 rautaisen keihäänkärjen putki(?),  
löytänyt työmies Kalle Sjöman (ennen v. 1898)  
Tervasen maalta vuoren alta peltoa kuokittaessa.

Tervasen talo on muutettu uudessa jaossa 1930-luvulla Kymentaa. Aikaisemmin se oli Sitikkalan kylän keskustassa, n. 100 m kaupasta pohjoiseen, mutkan oikeasevan tilustien pohjoispuolella, kohdassa  $x = 6758\ 50$ ,  $y = 458\ 40$ . Löytöpaikka on saat-  
tanut siten olla kylän keskustassa sijaitsevan kal-  
lioisen mäen juurella. (Inv. 1969).



Inventointi 1969

Mylläri Juho Weckman löysi omistamaltaan palstalta, 20-30 m asunnostaan rautaisen nuolenkärjen (KM 3196:1), pronssisen pyöreän kupurasoljen ja ruskean helmen (KM 3222:2-3), jotka saatiin v. 1896 Kansallismuseoon. - Kun kävin paikalla, oli löytäjän poika Hugo Weckman haudattu edellisenä sunnuntaina. Hänen leskensä ja poikansa eivät olleet kuulleet mitään löydöstä. Tuntuu todennäköiseltä, että löydöt ovat peräisin viikinkikautisesta kalmistosta, joka on tuhoutunut täysin maata viljeltäessä. Pellosta, Weckmanin asuinrakennuksesta n. 60 m etelään löysin pari poltetun luun palasta (KM 18030). Pellolla on pari kalliota, toinen keskellä, toinen länsirajalla. Muuten maa on itään, kohti Myllypuroa (nyt lahtena) viettävää rinnettä.

# IITTI TAPOLA WECKMAN

F 35116

MANKALA 3



Weckmanin peltomäntä, Valko-  
järven (=Weckmanin) rakennukset vasemmalla.  
Peltomäntä luovutettiin (KM 18030) löytöpaikasta  
edessä olevan järven läheltä, kuvattu  
länneistä.

Oiva Keskitalo 1969.









IITTI  
MANKALA 6  
Alestalo

Inventointi 1969

Alestalon kotipellon yläpäässä, päärakennuksen lounaispäästä 30-40 m kaakkoon, välittömästi puutarhasta alkaen on peltomultaan sekoittunut palaneita kiviä. Paikalta löytyi vanhalta vaikuttavaa keramiikkaa ja taottu rautanaula (KM 18031). Kyseessä saattaa olla rautakautisen asutuksen, ehkä 1000-luvun polttokalmiston jäännökset. Löytöpaikka on ikivanhaa Tapolan kylän keskustaa, joten siinä tuskin on voinut säilyä mitään. Maasto on loivasti kaakkoon viettävää hiekkarinnettä.

# IITTI TAPOLA ALESTALO

F 35117

MANKALA 6



Alestalon valkeaksi maalatun pää-  
rakennus, kuvattu polyjoiskivillä este.

F 35118



Alestalon löytöpaikka (KM 18031) vanha-  
mansuokkien lähtöpaikaksi todella  
poltosarkojen fläppäimä, kuvattu itäkoillisesta.

- |    |   |                  |
|----|---|------------------|
| 2. | IITTI Taasia Pekkala 3 <sup>8</sup>       | kivik. irtolöytö |
| 3. | IITTI Muikkula Metsäranta 2 <sup>23</sup> | kivik. irtolöytö |
| 4. | IITTI Taasia Pekkala 3 <sup>8</sup>       | kivik. irtolöytö |

*kartta muuttuu 8.2.1977LS*



IITTI

KIMONKYLÄ 3

Ritalinpelto

peruskartta 3024 03

koordinaatit: x = 6738 93    y = 461 88

z = 30

kl Muikkula

tl Metsäranta 2<sup>23</sup>

om. Pertti Pekkala, mv.

os. Taasia, H a a p a k i m o l a

Kivikautinen irtolöytö

KM 18028 pieni tasataltta, viheriäliusketta,  
löytänyt Pertti Pekkala n. v. 1935 Metsärannan ta-  
lon Ritalinpellosta kynnöksestä. Löytöpaikka on n.  
40 m Kimonkylän-Haapakimolan maantiestä etelään ja  
n. 50 m Taasianjoesta itään. Maaperä löytöpaikalla  
on kovaa savea, eikä siinä näy mitään merkkejä kivi-  
kautisesta asutuksesta. (Inv. 1969).

peruskartta 3024 03

IITTI  
KIMONKYLÄ 4  
Pekkala

kl Taasia

tl Pekkala 3<sup>8</sup>

om. Urmas Pekkala, mv.

os. Taasia, H a a p a k i m o l a

Kivikautinen irtolöytö

KM 14314 oikoteräisen kivikirveen teräpääkatkelma, löytänyt Etelä-Pohjanmaan maakuntaliiton sihteeri Väinö Tuomaala Pekkalan talon (silloinen omistaja mv. Lauri Pekkala) aitasta rautaromulaatikosta heinäkuussa 1957. Esineen löytöpaikasta ei ollut mitään tietoa.

Isännän veli Pertti Pekkala tiesi kertoa, että Taasianjoen varresta läheltä Nurmiojan suuta on kauan sitten (n. v. 1930) löytynyt jokin kiviesine. Se saattaa olla juuri tämä. (Inv. 1969).



1. IITTI Perheniemi Perheniemi 10<sup>76</sup> uhrikuoppa(?)
2. IITTI Perheniemi Perheniemi 10 rautak. irtolöytö (ei kartalla)
3. IITTI Sääskjärvi kivik. irtolöytö (ei kartalla)

IITTI

HIETANA 1

Perheniemi

peruskartta 3111 10

koordinaatit: x = 6748 88      y = 458 12

z = 74

kl Perheniemi

tl Perheniemen opisto 10<sup>76</sup>

om. Sairalan evank. kansanopisto

os. Perheniemi

Uhrikuoppa kalliossa?

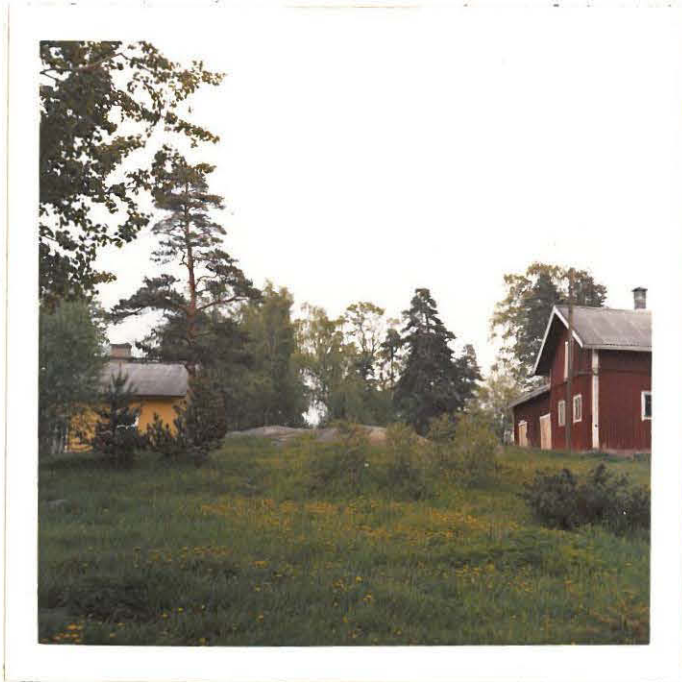
IITTI  
HIETANA 1  
Perheniemi

Inventointi 1969

Perheniemen kansanopiston päärakennuksesta n. 150 m koilliseen on avoin kenttä, merkitty peruskartassa pelloksi. Tämän kentän länsinurkassa, kanalan suunnalla on matala kallio. Sen eteläpäässä on pyöreäpohjainen syvennys, joka täysin muistuttaa uhrikivien parhaimpia kuoppia. Kuoppa on muodoltaan säännöllinen, halkaisija 5 cm ja syvyys 2 cm. Se on kanalarakennuksen länsinurkasta 8 m länteen.

# IITTI PERHENIEMI

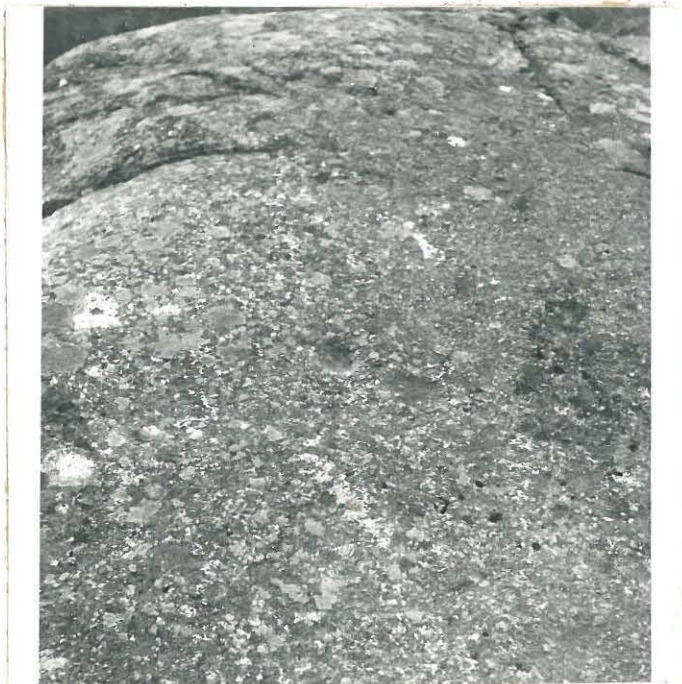
F 35127



HIETANA 4

Kuvan keskellä kallio, jona päällijimmalla oikealla puolella, kuvattu lounaisesta.

F 35128



Sama kallio, kuoppa kuvan keskellä, kuvattu kaakosta.

peruskartta 3111 10

IITTI  
HIETANA 2  
Perheniemi

kl Perheniemi  
tl Perheniemi 10

Rautakautinen irtolöytö

KM 4765:1 soikea tuluskivi, kvartsiittia,  
löydetty Perheniemen kartanon pellostä savi-  
maasta kartanon ja Sääskjärven väliltä, saa-  
tu 1906.

peruskartta 3111 10

IITTI  
HIETANA 3  
Sääskjärvi

kl Sääskjärvi

Kivikautinen irtolöytö

Loviisan Museo 605 nelisivuinen kaitataltta,  
Sääskjärveltä.

1. IITTI Säyhtee Ritvala 1 <sup>201</sup>	kivik. asuinpaikka(?)
2. IITTI Säyhtee Harakkaniemi 1	kivik. irtolöytö
3. IITTI Säyhtee	kivik. irtolöytö (ei kartalla)
4. IITTI Säyhtee Urheilukenttä 1 <sup>76</sup>	kivik. asuinpaikka(?)
5. IITTI Säyhtee Kananoja 1 <sup>162</sup>	rautak. kalmisto
6. IITTI Vuolenkoski Kaunisto 5 <sup>8</sup>	rautak. kalmisto
7. IITTI Vuolenkoski Inkerinniemi 5	kivik. irtolöytö (ei kartalla)
8. IITTI Vuolenkoski Jokiranta 14 <sup>40</sup>	kivik. asuinpaikka(?)
9. IITTI Vuolenkoski Korpipelto 10 <sup>5</sup>	kivik. asuinpaikka
10. IITTI Vuolenkoski Rantala 11 <sup>12</sup>	kivik. asuinpaikka
11. IITTI Tapola Mikkola 3 <sup>79</sup>	kivik. irtolöytö
12. IITTI Tapola Eskola 1 <sup>108</sup>	kivik. irtolöytö
13. IITTI Tapola Mikkola 1 <sup>145</sup>	kivik. irtolöytö
14. IITTI Tapola Niemelä 1 <sup>95</sup>	kivik. irtolöytö
15. IITTI Tapola Varjola 1 <sup>40</sup>	uhrikuoppa(?)

*lisäksi my. luv. 1974: 20-23, 25*

IITTI

ARRAJÄRVI 1

Harakkaniemi

peruskartta 3111 12

koordinaatit: x = 6760 82      y = 450 88-89

z = 77

kl Säyhtee

tl Ritvala 1<sup>201</sup>

om. Juhani Toukola,

os. KOP Nummela

Kivikautinen asuinpaikka?

KM 18033

keramiikkaa, kvartsia, luuta



IITTI

ARRAJÄRVI 1

Harakkaniemi

Inventointi 1969

Harakkaniemen asuinpaikka sijaitsee Arrajärven ja Kotojärven välisellä kannaksella, Säyhteen sillasta n. 80 m luoteeseen. Ritvalan tontin kaakkoisreunasta, aivan Petri Portaan palstan rajalta löytyi keramiikkaa, kvartsiiskennäisiä ja poltetun luun pala (KM 18033). Löytöpaikka on n. 10 m koilliseen Säyhteen tiestä. Se oli perunamaata, josta havaintojen teko oli helppoa. Petri Portaan puoli taas kasvoi heinää, joten siitä ei voinut tehdä mitään havaintoja. Löytöpaikalla maa on hiekkavaltaista ja lähistöllä saviperäistä, mutta hieman ylempänä luoteessa se muuttuu soransekaiseksi. Tästä löytöpaikasta n. 150 m luoteeseen on kivikirveen KM 14710 löytöpaikka.

# IITTI SÄYHTEE HARAKKANIEMI

F 35089

ARRAJÄRVI 1



*Harakkaniemen löytöpaikka perunomaa-  
stunnaisesta sähkötolpasta näkemälle,  
kuvattu pohjoisluoteesta.*

F 35090



*Harakkaniemen löytöpaikka (KM 18033) perunomaa-  
stunnaisesta sähköpölvästä näkemälle,  
kuvattu koillisesta.*

*Oiva Keskitalo 1969*

IITTI

ARRAJÄRVI 2

Harakkaniemi

peruskartta 3111 12

koordinaatit: x = 6760 90      y = 450 75

z = 85

kl Säyhtee

Paikallistien pengeri

Kivikautinen irtolöytö

KM 14710 poikkiteräinen kivikirves,  
löytänyt mehiläisenhoitaja Aimo Kontio (os.  
Säyhtee, U u s i k y l ä) v. 1959 Harakka-  
niemestä Säyhteen tien varresta viereisen  
mäen laen kohdalta.  
Aimo Kontion näyttämä löytökohta on maan-  
tien koillispuolella penkereen päällä n. 2 m  
tien reunasta. Maasto tien vieressä on kallio-  
ta, joten kyseessä on irtolöytö. (Inv. 1969).

IITTI  
ARRAJÄRVI 3  
Säyhtee

peruskartta 3111 12

kl Säyhtee

Kivikautinen irtolöytö

KM 17056 nelisivuinen tasataltta,  
takavarikoinut Ville Luho v. 1965 Säyhteen  
kansakoululta. Löytäjistä, löytöpaikasta ja  
-ajasta ei ole tietoa.  
Säyhteen kansakoulu (x = 6761 15, y = 450 62)  
on nykyisin retkeilykeskuksena. (Inv. 1969).

IITTI  
ARRAJÄRVI 4  
Ilajanpohja

peruskartta 3111 12

koordinaatit: x = 6761 62-63      y = 450 63  
z = 78

kl Säyhtee  
tl Urheilukenttä 1<sup>76</sup>  
om. Iitin kunta,  
os. Kausala

Kivikautinen asuinpaikka?

KM 18034              kvartsia

IITTI

ARRAJÄRVI 4

Ilajanpohja

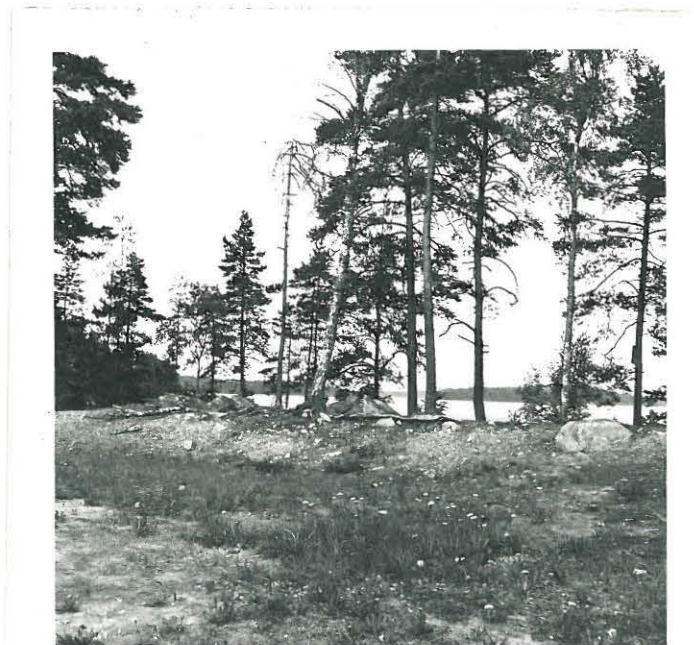
Inventointi 1969

Säyhteen urheilukenttä sijaitsee Arrajärven länsirannalla, Ilajanpohjan lahden eteläpuolella olevassa niemekkeessä. Rannat ovat korkeat, melko jyrkät, kivikkoiset, niin että urheilukenttä on n. 9 m Arrajärven pintaa ylempänä. Kvartsit (KM 18034) löytyivät urheilukentän koillisreunasta maaleikkauksesta, n. 20 m matkalta. Maaperä löytöpaikalla oli soransekaista hiekkaa.

Muita asutusjäännöksiä ei urheilukentän leikkauksessa näkynyt.

# IITTI SÄYHTEE ILAJANPOHJA

F. 35091



ARRAJÄRVI 4

Säyhteen urheilukontin reunaponges,  
josta kvartit (KM 18034) löytyivät  
taustalle Arrajärvi, kuvattu kuuvaasta.

IITTI  
ARRAJÄRVI 5  
Kananoja

peruskartta 3111 12

koordinaatit: x = 6761 40  
(arvio)

y = 455 70

z = 70-72

kl Säyhtee

tl Kananoja 1<sup>162</sup>

om. Matti Pitkänen, mv.

os. Mankala

Rautakautinen kalmisto

KM 2709:1-7 keihäänkärkiä, nuolenkärki, kupurasolki

KM 3222:1 kupurasolki

KM 18032 luuta



Inventointi 1969

V. 1890 löydettiin Arrajoen kartanon alaisesta Säyhteen kylästä Kananojan ulkotilan maalta keihäänkärkiä, nuolenkärki, pyöreä kupurasolki, spiraalirannerengas ja sormus (KM 2709:1-7). V. 1866 oli Kananojan maalta löytynyt myös pyöreä kupurasolki (KM 3222:1). Parooni Rabbe Wrede, Arrajoen kartanon omistaja, keskeytti välittömästi soranajon ja ilmoitti löydöstä ystävälleen J.R. Aspelinille, joka suorittikin 18. 7. 1890 löytöpaikalla koekaivauksen. Hänen arvelunsa mukaan kyseessä oli tilapäinen ruumiskalmisto. Anna-Liisa Hirviluoto teki 4.8.1960 tarkastusmatkan paikalle ja kuuli tällöin, että samasta kalmistosta oli myöhemmin löydetty usein pääkalloja ja esineitä, kuten solki ja keihäänkärki, mm 1916-20. - Kun Mankalan voimalaitos rakennettiin 1946-50 ja Kymijoen suvannon pintaa nostettiin 6 m, jäi Kananojan kalmisto, joka ennen oli ollut Kymijoen länsirannalla metsää kasvavalla kankaalla matalassa soraharjussa, veden alle miltei keskelle jokea. Paikka on Kananojan päärakennuksesta n. 250 m koilliseen, joen nykyisestä länsirannasta n. 150 m itäkoilliseen ja samasta soraharjusta jäljellä olevan pikkusaaren eteläkärjestä n. 150 m eteläkaakkoon. Itse löysin Kymijoen länsirannasta mainitun pikkusaaren kohdalta pari poltetun luun palasta (KM 18032). Ne olivat vedessä pari metriä rannasta, kohdassa  $x = 6761\ 55$ ,  $y = 455\ 53$ , siis n. 230 m luoteeseen Kananojan kalmistosta. Paikka on ennen ollut metsää kasvavaa kangasmaata. - Oppaanani toimi 80-vuotias Teodor Nummelin, vanha Kananojan kartanon työmies.

# IITTI SÄYHTEE KANANOJA

F 35112

ARRAJÄRVI 5



Kananojan tila oikealla, vanhaan tuomion  
kaluston piikki Kymijoen kuvan vasemman  
reunasta, kuvattu pohjoisluoteesta.

F 35113



Kananojan kaluston piikki Kymijoen  
joesta kuvan keskellä, puolivälissä Kymijoen  
saven vasenta puolta, kuvattu luoteesta.

# IITTI SÄYHTEE KANANOJA

F 35114

ARRAJÄRVI 5



Kananajoen kalvisto kuvan oikean reunan kohdalla, pöytäsaaren luonvälöinen (KM18032) löylysaikalla etualalla rannasta, kuvattu lännestä.

F 35115



Kymijokeen joutuneita maastosta kohoava saari, kalvisto on ollut sen eteläkärjestä (oikealla) n. 150m etelään (oikealla), kuvattu lännestä.



Inventointi 1969

Kauniston omenapuutarhasta löytyi rautakautista polttokalmistoa. Paikka on talon asuinrakennuksen pohjoispäästä n. 50 m pohjoiseen ja 7 m metsärajausta länteen. Loivasti etelään viettävässä rinteessä, heinää kasvavan nurmikon keskellä oli matala maakivi. Tarkastin sen etelä- ja lounaiskupeelta vajaan neliömetrin suuruisen alan. Pintaturpeen alla oli 20 cm paksu kerros kiviä, nyrkin ja pään kokoisia, välissä humusmaata. Kivikerroksen alaosassa, osittain alla, oli vajaan 10 cm:n vahvuinen hiili- ja nokimaa-kerros. Sen alla oli ruskea hiekka, jonka yläosaan oli sekoittunut kulttuurimaata. Luunmurut ja saviastianpalat (KM 180 35) tulivat pääasiassa nokimaasta kivikerroksen alta, siis 20-30 cm:n syvyydestä. - Talon isäntä kertoi joskus kuulleen, että samoilta tienoilta olisi vuosisadan alussa löydetty miekkoja, jotka oli luovutettu Kansallismuseoon toimitettaviksi.

# TIITTI INKERINNIEMI KAUNISTO

F 35119



ARRAJÄRVI 6

Kauniston kalnisto kujan keskellä  
sivun luona, kuvattu länsipuolesta.

F 35120



Kauniston kalniston (KM 18035) pro-  
fiilia, korkeuden seinämää, kuvattu  
etelästä.

IITTI  
ARRAJÄRVI 7  
Inkerinniemi

peruskartta 3111 12

kl Vuolenkoski  
tl Inkerinniemi 5

Kivikauden irtolöytö

KM 3248:1 kourutaltoa,  
löydetty kruununvoudin maalta Inkerinniemestä  
Kyminvirran rannalta.  
Tällöin tarkoitetaan lähinnä Kauniston taloa  
5<sup>8-9</sup> (om. Väinö Laakso, os. Säyhtee U u s i -  
k y l ä). Se on vanha kruununvoudin torppa.  
(Inv. 1969).

IITTI

ARRAJÄRVI 8

Jokiranta

peruskartta 3111 12

koordinaatit: x = 6766 06-07    y = 454 14-16

z = 76-77

kl Vuolenkoski

tl Jokiranta 14<sup>40</sup>

om. Väinö Hahl,

os. Säyhtee, U u s i k y l ä

Kivikautinen asuinpaikka?

KM 18036

keramiikkaa, kvartsia



Inventointi 1969

Jokirannan löytöpaikka sijaitsee Inkerinniemessä Kymen länsirannalla, n. 40 m vesirajasta. Keramiikkapala ja kvartsit (KM 18036) löytyivät osittain viljelemättömäksi jätetystä perunapellosta, miltei pellon keskeltä, 20-30 m lounaaseen Jokirannan saunasta. Perunapello on melko jyrkästi eteläkaakkoon viettävää hiekkarinnettä, itse rannan ollessa alavaa savimaata. Heti asuinpaikan alapuolella erottuu vanha rantatörmä. Löytöpaikalla oli humuskerroksen ja jankon rajalla 20-30 cm syvyydessä havaittavissa ohut kulttuurimaakerros.

# IITTI INKERINNIEMI JOKIRANTA

F 35092

ARRAJÄRVI 8



Jokirannan löytöpaikka (KM 18036)  
kuvan keskellä perunamaan oikeassa  
reunassa, kuvattu Eteläkaakosta.

F 35093



Jokirannan löytöpaikka kuvan  
keskellä kalunmaan oikeassa reunassa,  
allaalla Kymijoki, kuvattu luoteesta.

IITTI

ARRAJÄRVI 9

Salmenniemi

peruskartta 3111 12

koordinaatit: x = 6765 87      y = 452 55

z = 74-75

kl Vuolenkoski

tl Korpielto 10<sup>5</sup>

om. Maria ja Kunni Korpielto (ent. Kajander), neidit.

os. Huutotöyry

Kivikautinen asuinpaikka

KM 14097      keramiikkaa

KM 14201      keramiikkaa, kvartssia, taltanpala

KM 18037      kvartssia

Inventointi 1969

Salmenniemen asuinpaikka sijaitsee Inkerinniemessä Arrajärven itärannalla, Salmen kohdalla järveen pistävässä alavassa hiekkakärjessä. Asuinpaikan löysivät elokuussa 1955 Vuokko Sinikka Haikari ja Eero Veräväinen, joista jälkimmäinen on nykyisin Kangasalan kunnan eläinlääkäri ja edellinen hänen vaimonsa. Ville Luho tarkasti löytöpaikan v. 1957. Se on metsää, etäällä asutuksista ja viljelyksistä. Metsäpalsta kuuluu Vuolenkosken kylässä olevaan Korpipellon taloon (sen sijainti:  $x = 6773$  64,  $y = 453$  73, karttalehti 3112 10). Asuinpaikalta on löytynyt nuorempaa tyypillistä kampakeramiikkaa. Se on aivan rannassa ja jäänyt osaksi veden alle. Vedessä näkyi kvartseja (KM 18037).

# IITTI INKERINNIEMI SALMENNIEMI

F 35094



ARRAJÄRVI 9

*Salmenniemä oikealta Arrajärven  
pitäjästä käänne, kuvattu etelästä.*

F 35095



*Salmenniemä kuvan vasemmassa  
reunassa hiikkajärven kolkalla,  
kuvattu luoteesta.*

IITTI  
ARRAJÄRVI 10  
Silamaniemi

peruskartta 3111 12

koordinaatit: x = 6768 17-18      y = 453 32-34  
z = 76

kl Vuolenkoski  
tl Rantala 11<sup>12</sup>  
om. Vilho Rantala, mv.  
os. Huutotöyry

Kivikautinen asuinpaikka

KM 18038      keramiikkaa, kvartsia, luuta

Inventointi 1969

Silamaniemen asuinpaikka sijaitsee Inkerinniemen pohjoispäässä Arrajärven itärannalla, Silamalahdesta länteen. Se on 2,5 km pohjoiskoilliseen Salmenniemen asuinpaikasta. Silamaniemi kuuluu vesistön vastapäisellä rannalla, Vuolenkosken kylän Savijoen kulmalla sijaitsevaan Rantalan taloon (sijainti: x = 6769 67, y = 453 21, samalla karttalehdellä). Asuinpaikka on pellon kapeassa eteläpäässä, 10-30 m Arrajärven rannasta. Paikalla on matala hiekkatöyräs, sen sijaan että pelto pohjoisempana on alavaa, savipohjaista. Asuinpaikalla humuskerros on 20-30 cm paksu, jankko hienoa hiekkaa. Löydöt ovat osaksi kynnökseen sekoittuneina, osaksi koskemattomassa kulttuurikerroksessa humuksen alla (KM 180 38). Maa paikalla viettää loivasti etelälounaiseen kohti rantaa. Asuinpaikan alareuna on n. 2 m Arrajärven pintaa ylempänä. Pelto on jätetty kesannoksi ja mahdollista on, että se istutetaan metsäksi.

# IITTI INKERINNIEMI SILAMANIEMI

F 35096

ARRAJÄRVI 10



Profiilileikkaus Silamaniemen asuin-  
paikalta (KM 18038), kypsestä korkeuden  
murkka, kuvattu lounaasta.

F 35097



Silamaniemen asuinpaikka vaneralkemään  
johdettavan aukon kohdalla rautapenkerien  
päällä, kuvattu itästä.



# IITTI INKERINNIEMI SILAMANIEMI

F 35098

ARRAJÄRVI 10



Silamaniemen asuinpaikka kesäntopellon  
piästä Arrajärven rannalla, kuvattu koillisesta.

F 35099



Silamaniemen asuinpaikka, kuvattu  
pohjoisesta.

peruskartta 3111 12

kl Tapola  
tl Mikkola 3<sup>79</sup>

Kivikauden irtolöytö

KM 3523:1 tasataltta,  
löytänyt talonpoika Vihtori Mikkolan talon  
peräpellolta.  
Löytöpaikasta ei ole säilynyt mitään tietoa,  
koska Mikkolan omistajat ovat vaihtuneet. Ny-  
kyisin talo on vain kesäasuntona. Kun Mikko-  
lan maita on jaettu ja myyty, ei ole tietoa  
siitäkään, mihin taloon löytöpaikka nyt kuu-  
luu. Lähinnä peräpellolla on kai tarkoitettu  
Peräjärven eteläpuolella olevia peltopaloja.  
Siellä olevan mökin (x = 6762 80, y = 456 45)  
luona on hiekkapeltoja. (Inv. 1969).

peruskartta 3111 12

IITTI  
ARRAJÄRVI 12  
Eskola

kl Tapola (Mankala)  
tl Eskola 1<sup>108</sup>  
om. Omar Eskola, mv.  
os. Mankala

Kivikautinen irtolöytö

KM 3248:2    kivinen keihäänkärki,  
löytynyt Mankalan kylän Eskolan talon maalta  
uutta peltoa raivattaessa.  
Vaikka Omar Eskola on ollut Eskolan talon  
isäntänä v:sta 1923 lähtien, ei hän tiennyt  
keihäänkärjen löytöpaikasta mitään. Eskolan-  
lahden pohjoispuoliset pellot ovat paikoin  
hiekkaiset ja muutenkin sopivat kivikautisel-  
le asutukselle. Itse rannat ovat kuitenkin savi-  
set ja lietteiset. (Inv. 1969).

peruskartta 3111 12

koordinaatit: x = 6766 31      y = 457 45

z = 108

kl Tapola (Mankala)

tl Mikkola 1<sup>145</sup>

Kivikautinen irtolöytö

KM 8898

kourutaltta,

löytänyt maanviljelijän poika Veikko Kontula  
(nykyinen osoite: Salpakangas, Lahti) 8.6.

1928 Mankalan kylän Mikkolan talon metsämaalta hiekkakuopasta Rasinmäestä, talosta n. 2 km koilliseen.

Löytöpaikan näytti maastossa löytäjän veli Lammin talon isäntä Väinö Kontula. Se on Toivolasta Väärttintielle johtavan oikotien varressa metsäisellä hiekkakankaalla. Hiekkakuoppa, josta taltta löytyi, on ihan tien vieressä sen eteläpuolella, 100 m länteen peruskarttaan merkityn polun risteyksestä. Paikka on korkeaa mäkeä, pohjoisrinnettä, maaperä hienoa hiekkaa. - Kyseinen metsäpalsta 1<sup>145</sup> ei kuulu enää Mikkolan taloon, joka nykyisin on täysin autiona, vaan sen omistaa joku Ikonen Lahdesta. (Inv. 1969).

peruskartta 3111 12

IITTI

ARRAJÄRVI 14

Niemelä

kl Tapola (Mankala)

tl Niemelä 1<sup>95</sup>

om. Antti Niemelän perikunta

os. Mankala

Kivikautinen irtolöytö

Iitin museo 1244 kourutaltoa,  
löytänyt Niemelän pientilan poika  
Jaakko Niemelä, nykyisin Iitin kun-  
nalliskodin hoidokki. Hän ei ole ky-  
ennyt selvittämään esineen löytöpaik-  
kaa, mutta ilmeisesti se on hänen ko-  
tinsa (sijainti: x = 6769 97, y = 457  
37) lähettyviltä. Kourutaltan toimitti  
Iitin museoon ja oppaana toimi mv. Aatos  
Forstadius, os. Koskenniska, H u u t o -  
t ö y r y.

IITTI

ARRAJÄRVI 15

Varjola

peruskartta 3111 12

koordinaatit: x = 6764 82      y = 455 57

z = 106

kl Tapola

tl Varjola 1<sup>40</sup>

om. Valdemar Holmberg, mv.

os. Mankalan kylä, M a n k a l a

Uhrikuoppa kivessä?

IITTI

ARRAJÄRVI 15

Varjola

Inventointi 1969

Varjolan talon pihamaan keskellä, asuinrakennuksesta n. 10 m etelälounaiseen on matala, päältä tasainen maakivi. Kiven koko on 60 x 80 cm ja maanpinnan yläpuolelle kohoavan osan korkeus 20-30 cm. Tasaisella yläpinnalla keskellä kiveä on pieni, säännöllinen, pyöreäpohjainen kuoppa. Sen halkaisija on n. 3 cm ja syvyys 1,5 cm. Se muistuttaa paljon uhrikivien kuoppia.

# IITTI MANKALA VARJOLA

♀ 35129



ARRAJ'ARVI 15

Varjolan pihassa oleva kivi, josta yläpinnassa  
kerkolla on kuoppa, kuvattu Telästä.

♀ 35130



Sama kivi, kuoppa kuvan kerkolla kiven  
päällipinnalla, kuvattu Telästä.



Peruskartta 3113 04 KORJA

IITTI

ks. mej. lutt. 1974 : 33

Peruskartta 3113 05 KUUSANKOSKI

IITTI

ks. m. j. l. 1974: 31-39

- |   |                                 |
|---|---------------------------------|
| 1. IITTI Vuolenkoski Ylä-Mäkelä                   | kivik. irtolöytö (ei kartalla)  |
| 2. IITTI Vuolenkoski Pekkola                      | kivik. irtolöytö (ei kartalla)  |
| 3. IITTI Vuolenkoski Iiskola 1 <sup>29</sup>      | kivik. irtolöytö                |
| 4. IITTI Vuolenkoski Koskenranta 22 <sup>44</sup> | kivik. asuinpaikka              |
| 5. IITTI Vuolenkoski Siltasaari 22 <sup>9</sup>   | kivik. asuinpaikka(?)           |
| 6. IITTI Vuolenkoski Iiskola 1 <sup>29</sup>      | kivik. asuinpaikka(?)           |
| 7. IITTI Vuolenkoski Piillahti 1 <sup>37</sup>    | kivik. asuinpaikka(?)           |
| 8. IITTI Vuolenkoski Kesäharju 22 <sup>39</sup>   | rautak. löytö                   |
| 9. IITTI Vuolenkoski                              | rautak. irtolöytö (ei kartalla) |
| 10. IITTI Vuolenkoski Korpipelto 10 <sup>30</sup> | kivik. irtolöytö                |

peruskartta 3112 10

IITTI  
VUOLENKOSKI 1  
Keikki

kl Vuolenkoski  
tl Ylä-Mäkelä  
om. Yrjö Forstadius, mv.  
os. Huutotöyry

Kivikautinen irtolöytö

KM 3866:1 tuura,  
löytänyt kirkonmies Antti Mäkelä Keikinniemestä läheltä Inkerinniemeä, pellostä, 10 metriä Kymen rannasta.

Kotorannan isännän Aatos Forstadiusen ilmoituksen mukaan kirkonmies Antti Mäkelä tarkoittaa Antti Forstadiusista, joka omisti Ylä-Mäkelän talon. Ylä-Mäkelällä oli ennen uuttajakoa maita, myös peltoja Keikin Kömmistönniemessä, mistä tuura ilmeisesti on löytynyt. Löytöpaikka kuuluu siten nykyisin joko Kömmistön 22<sup>1</sup> tai Kettulan 20<sup>6</sup> taloihin. (Inv. 1969).

peruskartta 3112 10

IITTI  
VUOLENKOSKI 2  
Pekkola

kl Vuolenkoski  
tl Pekkola  
om. Pentti Olin, mv.  
os. Huutotöyry

Kivikautinen irtolöytö

KM 4215:2 tasataltta,  
löytänyt Pekkolan talon isäntä Joonas n. v. 1883  
kallion kolulta.  
Pentti Olinin suku on omistanut Pekkolan talon  
v:sta 1923, eikä aikaisemmista asioista ole tie-  
toa. On myös muistettava, että kylässä on välil-  
lä ollut uusijako. (Inv. 1969).

peruskartta 3112 10

IITTI  
VUOLENKOSKI 3  
Iiskola

kl Vuolenkoski  
tl Iiskola 1<sup>29</sup>  
om. Paavo Onikki, mv.  
os. Huutotöyry

Kivikautinen irtolöytö

KM 11223 poikkiteräinen kivikirves,  
löytänyt tilanhoitaja Adolf Vainio ennen v. 1930  
Iiskolan maalta Piilahdensenlän länsipuolelta.  
Karjalan siirtolainen Paavo Onikki on omistanut  
Iiskolan talon vasta v:sta 1946 alkaen. Löytäjä  
on kuollut, eikä löytöpaikasta ole säilynyt tie-  
toa. Verifikaatissa olevan karttapiirroksen mu-  
kaan löytö on Iiskolan pellosta Karkealammen ja  
Hosioslahden väliltä. (Inv. 1969).

IITTI  
VUOLENKOSKI 4  
Koskenranta

peruskartta 3112 10

koordinaatit: x = 6775 20-23    y = 455 73-76

z = 85-88

kl Vuolenkoski

tl Koskenranta 22<sup>44</sup>

om. Myllykosken Paperitehdas Oy.

os. Myllykoski

Kivikautinen asuinpaikka

KM 18039

keramiikkaa, kvartssia, luuta

IITTI

VUOLENKOSKI 4

Koskenranta

Inventointi 1969

Koskenrannan asuinpaikka sijaitsee Piilahdensen Liko-  
lahden eteläpuolella kulkevalla länsi-itäsuuntaisella  
harjulla, 450 m länteen Vuolenkoskesta. Löytöpaikka on  
suuren sorakuopan länsipään ja maantien välillä, sora-  
kuopan reunasta lähtien. Sorakuopan länsipäähän on ai-  
kaisemmin kulkenut oikotie suoraan maantieltä ja sitä  
varten on tehty leikkaus harjuun sen matalimmalle koh-  
dalle. Nykyisin tätä tietä ei voida käyttää, koska sil-  
lä ei ole liittymää maantiehen. Leikkauksen molemmista  
reunoista löytyi saviastianpaloja, kvartssia ja poltet-  
tua luuta, samoin itse sorakuopan reunasta n. 20 m mat-  
kalla leikkauksesta itään (KM 18039). Leikkauksen länsi-  
reunassa oli näkyvissä myös kuoppamainen liesi. Asuin-  
paikka jatkuu siis harjun päällä leikkauksen molemmille  
puolille, mutta eteläosa siitä on varmaan tuhoutunut so-  
raa otettaessa. Maaperä asuinpaikalla soransekaista hiek-  
kaa.



# IITTI VUOLENKOSKI KOSKENRANTA

F 35100



VUOLENKOSKI 4

*Koskenrannan kirkonkautisen asuin-  
paikka (HM 18039), liisi leikkauksen  
oikeassa reunassa, kuvattu pohjoisista.*

F 35101



*Koskenrannan asuinpaikka, liisi  
leikkauksen vasemmassa reunassa,  
kuvattu etelästä.*

*Oiva Heskitalo 1969.*

# IITTI VUOLENKOSKI KOSKENRANTA

F 35102



VUOLENKOSKI 4

Koskenrannan asuinpaikka, taustalla  
likolaliti, liivi rakennama neuvakko,  
puvattu käläruusasta.

F 35103



Koskenrannan asuinpaikan liivi  
päällä kivinä, alla nohimaata, puvattu  
isästä.

Oiva Koskitalo 1969.

IITTI

VUOLENKOSKI 5

Siltasaari

peruskartta 3112 10

koordinaatit: x = 6775 75-76 y = 456 05-06

z = 78-79

kl Vuolenkoski

tl Siltasaari 22<sup>9</sup>

om. Myllykosken Paperitehdas Oy.

os. Myllykoski

Kivikautinen asuinpaikka?

KM 18040

kvartsia

IITTI  
VUOLENKOSKI 5  
Siltasaari

Inventointi 1969

Piilahdinselän eteläosassa sijaitsevan Siltasaaren lounaisrannasta löytyi kvartseja (KM 18040), jotka saattavat viitata kivikautisen väestön oleskeluun paikalla. Löytöalue on 10-30 m siltapenkereen päästä eteläkaakkoon, 1-2 m Piilahdinselän vedenpinnan yläpuolella. Maaperä on osittain soraa, osittain hiekkaa. Kulttuurikerrosta ei paikalla näkynyt.

IITTI  
VUOLENKOSKI 6  
Iiskola

peruskartta 3112 10

koordinaatit: x = 6776 62-64    y = 455 96-99  
z = 80-85

kl Vuolenkoski  
tl Iiskola 1<sup>29</sup>  
om. Paavo Onikki, mv.  
os. Huutotöyry

Kivikautinen asuinpaikka?

KM 18041                    kvartsia

IITTI  
VUOLENKOSKI 6  
Iiskola

Inventointi 1969

Iiskolan rantapellosta, talon asuinrakennuksesta 150-180 m itään, löytyi kvartseja (KM 18041), jotka osaksi saattavat olla kivikaudelta. Paikka on 10-40 m pelton itäreunasta ja 10-30 m Piilahdensenlän rannasta. Pelto viettää melko jyrkästi etelään, kohti rantaa. Maaperä on soransekaista hiekkaa. Kulttuurikerrosta siinä ei ollut havaittavissa.

IITTI

VUOLENKOSKI 7

Piilahti

peruskartta 3112 10

koordinaatit: x = 6777 20-22 y = 456 01-03

z = 80

kl Vuolenkoski

tl Piilahti 1<sup>37</sup>

om. Onni Seppälä, mv.

os. Huutotöyry

Kivikautinen asuinpaikka?

KM 18042

kvartsia

IITTI  
VUOLENKOSKI 7  
Piilahti

Inventointi 1969

Piilahden Lahdenpohjan perukassa sijaitsevasta rantapellosta, Piilahden talon asuinrakennuksesta n. 220 m koilliseen, löytyi kvartseja (KM 180 42), joista joku on varmasti käsitelty. Löytöpaikka on 20-40 m Lahdenpohjan rannasta, samoin pellon takareunasta. Se on loivasti etelään viettävää rinnettä. Löytöalue on n. 2 m järven pintaa ylempänä. Maaperä on rannassa savea, ylempänä osittain hiekkaa. Kulttuurikerrosta siinä ei näkynyt.



# IITTI VUOLENKOSKI PIILAHTI

F 35104

VUOLENKOSKI 7



Piilahden kvartti-iskosalue (KM 18042)  
pellon takana, 20-40 m metsän reunasta,  
kurattu lännestä.

IITTI  
VUOLENKOSKI 8  
Hellsberg

peruskartta 3112 10

koordinaatit: x = 6775 58    y = 455 65  
z = 88

kl Vuolenkoski

tl Kesäharju 22<sup>39</sup>

om. Kymin Oy.

os. Kuusankoski

Rautakautinen löytöpaikka

KM 10394

keihäänkärki

Inventointi 1969

Maanviljelijä Oskari Haikari löysi v. 1916-17 ins. Hellsbergin huvilan perustuksia kaivettaessa toista metriä syvältä rautaisen keihäänkärjen (KM 10394). Muitakin rautaesineitä löytyi, mutta ne hajosivat käsiin. Mahdollisesti keihäänkärki KM 10044, joka on löydetty v:n 1915 vaiheilla Vuolenkoskelta eräästä maantien varrella olevasta kummusta siihen uutta asuntoa rakennettaessa, on samasta paikasta. Nykyisin Hellsbergin huvila, joka sijaitsee Piilahdensenlän Kaisanlahden eteläpuolella kohoavalla melko jyrkkärinteisellä kummulla, on Kymmin Oy:n työntekijäin kesäsiirtolana tai lepokotina. Huvila, jonka nimenä nyt on Kesäharju, on edelleen komea ja hyväkuntoinen. - Huvilan eteläisen päätyseinän ja saman seinän keskikohdalla olevan kuistin muodostamasta kulmauksesta paljastui 20-30 cm:n vahvuisen täyte-  
maakerroksen alta polttokalmiston tapaista kiveystä, jossa kivien välit täytti nokea ja hiiltä sisältävä kulttuurimaa. Tuskin se kuitenkaan on koskematonta polttokalmistoa, vaan pikemminkin täytetään pohjakerrosta, joka on jo kertaalleen pidelty.

# IITTI VUOLENKOSKI HELLSBERG

F 35121

VUOLENKOSKI 8



Hellsbergin huvila, myöskin Kiviharjo-niminen keuhkusuutola. Löyde Kll 10394 kas perustuksista, kuvattu keuhkusuutolasta.

F 35122



Hellsbergin huvilan tilipäätty, maanalaista kiveä keuhkusuutola vasemmalle (=länteen), kuvattu etelälounaasta.

peruskartta 3112 10

kl Vuolenkoski

Rautakautinen irtolöytö

KM 10044 rautainen keihäänkärki,  
löydetty n. v. 1915 eräästä maantien varrella  
olevasta kummusta siihen uutta asuintaloa ra-  
kennettaessa.

Kyseessä on mahdollisesti Hellsbergin huvila  
(nyk. Kesäharju), jota juuri tällöin rakennet-  
tiin ja jonka perustuksia kaivettaessa löytyi  
keihäänkärkiä. Vrt. löytö KM 10394. (Inv. 1969).

IITTI  
VUOLENKOSKI 10  
Korpipelto

peruskartta 3112 10  
koordinaatit n. : x = 6773 70 y = 453 75  
z = 98

kl Vuolencoski  
tl Korpipelto 10<sup>30</sup>  
om. Maria ja Kunni Korpipelto, mv.  
os. Vuolencoski

Kivikautinen irtolöytö

KM 18282

Kourutalalta

Taltan löysi emäntä Vilhelmiina Kajander n. v. 1920. Sen lahjoittivat löytäjän tyttäret Maria ja Kunni Korpipelto (ent. Kajander), joiden huostassa se on ollut. Taltta löytyi pikkupellosta n. 50 m Korpipellon talon asuinrakennuksesta pohjoiseen. Pelto kasvoi tuuhaa viljaa, joten tarkastaminen jäi puutteelliseksi. Maasto on itäkaakkoon viettävää notkelmaa. Maaperä oli hiekkavaltaista, mutta siinä ei näkynyt mitään mainittavaa. (Tark. 1970)

# IITTI WOLENKOSKI KORPIPELTO

F 35725



Koukutaltan (K.M. 18282) löytöpaikka  
jollakin kivan keskellä, Suurvaara  
Selestä.

Oiva Keskinen 1970

1. IITTI Vuolenkoski Lapinsaari 13<sup>17</sup> kiviraunio





IITTI  
KONNIVESI 1  
Lapinsaari

Tarkastus 1970

Kiviraunio sijaitsee Lapinsaaren pohjoiskärjessä, 25-30 m aivan kärjestä. Se on sivusuunnassa niemen keskellä, jyrkkäseinäisen kallion päällä. Raunio on kuvattu Aimo Halilan Iitin historiassa, mutta sen sijainti on ilmoitettu väärin. Isonsaaren Metelinniemessä ei tiettävästi ole koskaan ollut mitään rauniota. Tarkastin myös sen.

Lapinsaaren kiviraunio vaikuttaa ihmiskäsin tehdyttä. Sen halkaisija on n. 6 m ja korkeus n. 60 cm. Aartenetsijät ovat kaivaneet raunion keskelle suuren kuopan ja nuoriso on vieritellyt kiviä kallionrinnettä veteen. - Paikkaa on arveltu Turun rauhan rajakohdaksi.

# IITTI VUOLENKOSKI LAPINSAARI

F 35726



Konniaveden Lapin saaren pohjois-  
kärski idästä kuvattuina, uhlous-  
ilmaa.

F 35727



Lapin saaren pohjoiskärski ranta-  
mähtynä. Raudin erottuu keskellä  
taivasta vasten.

F 35728



Lapin saaren rannio etelästä kuvat-  
tuna onninen kärski kohti Ankan  
uhonilmaa.

- |  |                                |
|--|--------------------------------|
| 1. IITTI Koliseva Vappula 1                    | kivik. irtolöytö               |
| 2. IITTI Koliseva Peltonen 2                   | kivik irtolöytö                |
| 3. IITTI Haapakimola                           | kivik. irtolöytö (ei kartalla) |
| 4. IITTI Haapakimola Sahala 4 <sup>63</sup>    | kivik. irtolöytö               |
| 5. IITTI Haapakimola Koivumäki 2 <sup>27</sup> | kivik. irtolöytö               |

peruskartta 3113 01

IITTI  
HAAPAKIMOLA 1  
Vappula

kl Koliseva  
tl Vappula 1<sup>51</sup>  
om. Sylvi Vierula, rva.  
    os. Elimäki  
tl Töyrylä 1<sup>46</sup>  
om. Ilmari Juvankoski, mv.  
    os. Taasia, H a a p a k i m o l a

Kivikautinen irtolöytö

KM 2616:2 kourutaltoa,  
löydetty 1820-luvulla Vappulan talon pellosta.  
Löytöpaikasta ei luonnollisestikaan saa enää  
selvää. Vanhan Vappulan talon pellot kuuluvat  
osaksi Vappulan, osaksi Töyrylän taloihin. Vap-  
pulan talo on autiona, omistajatar asuu Elimäel-  
lä. (Inv. 1969).

peruskartta 3113 01

IITTI  
HAAPAKIMOLA 2  
Peltonen

kl Koliseva

tl Peltonen 2

om. Seppo Rossi, mv.

os. Koliseva, H a a p a k i m o l a

Kivikautinen irtolöytö

KM 4062:1 kivikirves,  
saatu Peltosen talon isännältä, löytöpaikka  
tuntematon.

Luultavasti löydetty Peltosen talon pellostasta,  
mutta paikasta ei ole tietoa. (Inv. 1969).

peruskartta 3113 01

IITTI  
HAAPAKIMOLA 3  
Nieminen

kl Haapakimola

Kivikautinen irtolöytö

KM 4087:2 kourutaltan teräpäähätkelma,  
saatu itsellisvaimo Niemiseltä, löytöpaikka  
tuntematon.

Enää ei ole saatavissa tietoa edes siitä, mis-  
sä ko. itsellisvaimo on asunut. (Inv. 1969).







1. IITTI Radansuu Arola 4<sup>190</sup>                      kivik irtolöytö
2. IITTI Niinimäki Suokanta 4<sup>165</sup>                kivik. irtolöytö
3. IITTI Niinimäki                                    kivik. irtolöytö (ei kartalla)

*lisäksi my-luett. 1974:29-32*

*kartta muutuu 8.2.1977*



peruskartta 3113 02

koordinaatit: x = 6751 49      y = 469 44  
z = 75

IITTI  
KAUSALA 2  
Suokanta

kl Niinimäki

tl Suokanta 4<sup>165</sup>

om. Keskusmetsäseura Tapio  
os. Kausala

### Kivikautinen irtolöytö

Iitin museo 1248 suippokantainen tasataltta,  
löysi Suokannan tilan työnjohtaja (nimeä  
ei muisteta enää) v. 1930-32 talon päära-  
kennuksesta 180 m länsiluoteeseen sijait-  
sevan lähteen luota, n. 5 m lähteestä koil-  
liseen. Tiedot antoi ja paikan näytti maas-  
tossa 86-vuotias Väinö Tolppala, joka oli  
taltan löytyessä työssä Suokannan talossa.  
(Inv. 1969).

peruskartta 3113 02

IITTI  
IITTI  
KAUSALA 3  
Niinimäki

kl Niinimäki

Kivikautinen irtolöytö

KM 11572 reikäkirves, venäläisiä nuppivasarakirveen johdannaissia muistuttava, saatu Porvoon museoon (n:o 43) v. 1923, löydetty Neininmäen kylästä hietanummelta.

Neininmäen kylällä tarkoitetaan varmasti Niinimäkeä. Lähemmin ei löytöpaikkaa voi enää selvittää. (Inv. 1969).

1. IITTI Lyöttilä Keidas (1<sup>1</sup>,11)<sup>15</sup> tekstiiliker. asuinpaikka
2. IITTI Lyöttilä Hiidensaari (1<sup>1</sup>,11)<sup>65</sup> kivik. asuinpaikka(?)
3. IITTI Lyöttilä Hiidensaari (1<sup>1</sup>,11)<sup>19</sup> linnavuori(?)

IITTI

KYMENTAKA 1

Keidas

peruskartta 3113 03

koordinaatit:  $x = 6766\ 68$      $y = 468\ 28$   
 $z = 67$

kl Lyöttilä

tl Keidas  $(1^1, 11)^{15}$

om. Eino Kahanpää, kihlakunnantuomari

os. Keidas, K y m e n t a k a

osittain yhteismaata

Tekstiilikeraaminen asuinpaikka

KM 18043

keramiikkaa

IITTI

KYMENTAKA 1

Keidas

Inventointi 1969

Keitaan tekstiilikeraaminen asuinpaikka sijaitsee Pelinginselän pohjoisrannalla, n. 60 m Hiidensaaren kannaksesta länteen. Hiidensaareen johtavan tien ja rantahietikon välisessä metsikössä on matalia hiekkakuoppia, jotka ulottuvat aivan tie reunaan asti. Hiekkakuoppien väliin oli jätetty vajaan metrin levyinen kannas. Siinä - 3-4 m tiestä - oli ilmeisesti ollut patamainen liesi, josta osa vielä oli jäljellä. Se oli ladottu nyrkin ja pään kokoisista kivistä. Lieden halkaisija on ollut vajaa metri ja korkeus n. 40 cm. Keräsin saviastianpalat (KM 18043) liedon vierestä sen eteläpuolelta, osaksi liedon päältä. Maasto on tasaista kangasta, liedon kohta n. 2 m Pelinginselän vedenpinnan yläpuolella. Asuinpaikka ilmeisesti jatkuu tien alle, ehkä sen takaiseen männikköönkin.



# IITTI KYMENTAKA KEIDAS

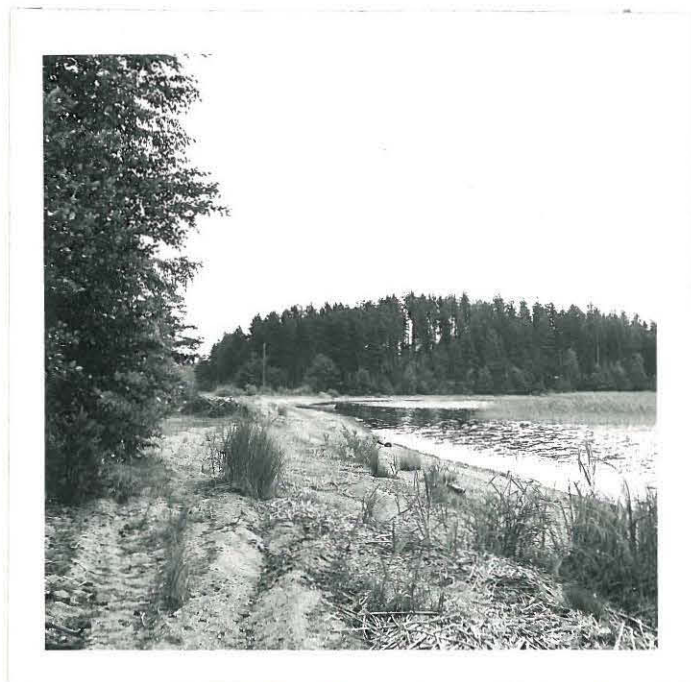
F 35108



KYMENTAKA 1

Keitaan tekstiilikeraamisen asuinpaikka  
taustalla onseen takana, kuvattu  
itäpuolesta Hiiden saaren puolelta.

F 35109



Etualalla Keitaan asuinpaikan  
rantaa, takana Hiiden saaren rantaa,  
mistä värtti-iskokortti KM 18044  
löytyivät, kuvattu lännestä.

# IITTI KYMENTAKA KEIDAS

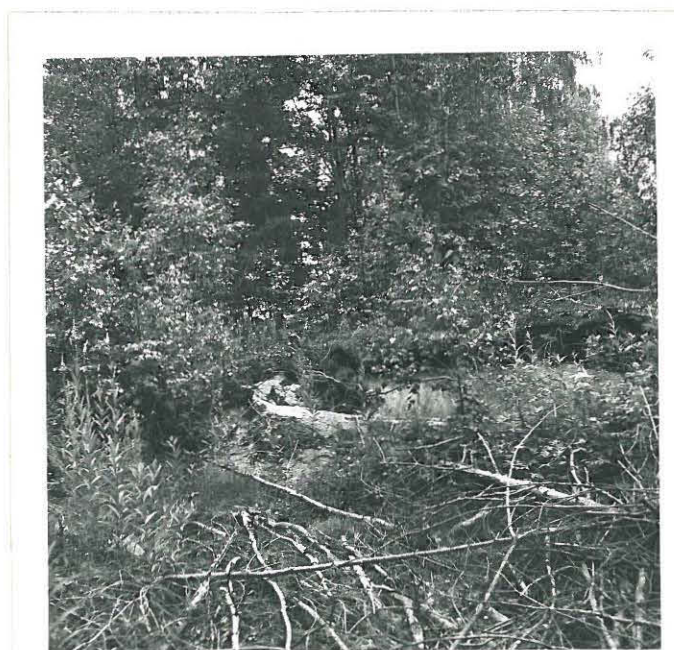
F 35110



KYMENTAKA 1

Kivihiesi ja savivahingon jälkeä nielkko-  
kuopon penkeressä (K.M. 18043), kuvattu  
etelästä.

F 35111



Tekstiilikeraamista asuinpaikkaa  
nielkko-kuopon reunalla, kuvattu  
lounaasta.

IITTI

KYMENTAKA 2

Hiidensaari

peruskartta 3113 03

koordinaatit: x = 6766 58-61    y = 468 40-41

z = 65-66

kl Lyöttilä

tl Hiidensaari (1<sup>1</sup>, 11)<sup>65</sup>

om. Kalervo Klemola, mv.

os. Hiidensaari, K y m e n t a k a

Kivikautinen asuinpaikka(?)

KM 18044

kvartsia

IITTI  
KYMENTAKA 2  
Hiidensaari

Inventointi 1969

Hiidensaaren länsipäästä, saaren lounaisrannasta löytyi kvartseja (KM 18044). Niitä oli n. 50 m matkalla maantiepenkereen päästä eteläkaakkoon. Ne olivat osaksi rantahietikolla, osaksi vesirajan alapuolellakin. Löytöpaikka on n. 150 m itäkaakkoon Keitaan tekstiilikeraamisesta asuinpaikasta. Maasto on muuten kuivaa männikköä.

IITTI

KYMENTAKA 3

Hiidenvuori

peruskartta 3113 03

koordinaatit: x 6766 56

y = 469 62

z = 128

kl Lyöttilä

tl Hiidenvuori (1<sup>1</sup>,11)<sup>19</sup>

om. Iitin Kunta,

os. Kausala

Linnavuori?

Inventointi 1969

Hiidenvuori on Pyhäjärven suuressa Hiidensaarella, jonka nykyisin kapea kannas yhdistää lännessä mantereeseen. Sen asema Hiidensalmen luoteisrannalla on varsin keskeinen ja hallitseva. Vuoren korkein kohta, joka kohoaa 63 m ympäröivien vesistöjen pintaa korkeammalle, on paljasta kalliota, Länsi- ja eteläreunat ovat pystysuoraa kalliota, pohjois- ja koillissivut jyrkkää rinnettä. Kaakkois- ja itäpuolelta vuorelle nousee sola. Appelgrenin mukaan solan pohjoisuudessa näkyy 1-3 metrin korkuisia kivimöhkäleitä kaksinkertaisessa rivissä, Samoin hän on nähnyt solan eteläsuussa kahdessa paikassa kallioiden välissä kivikokoelmia. Hän katsoo nämä kivikot vallinjäänöksiksi ja pitää Hiidenvuorta siten muinaislinnana. Itse en nähnyt Hiidenvuorella erityisiä valleja. Itäisessä solassa ja sinne vuoren eteläpuolelta johtavalla penkereellä on kyllä paljonkin pystysuorasta kallioseinämästä pudonneita kivilohkareita, mutta ne ovat hajallaan ilman mitään järjestystä. Valleja ei ole voitu hajoittaaakaan, koska kyseessä ei ole rinteiden päällystä. En tavannut ketään iittiläistä, joka olisi nähnyt Hiidenvuorella valleja, eikä niistä tiedetty mitään Iitin kunnan kotiseutulausakunnan kokouksessakaan. Vuoren yläosa on kaikilta puolilta niin jyrkkä, että tuskinpa siinä on valleja tarvittukaan. - Joka tapauksessa Hiidenvuori on suuremoinen näköalapaikka.

# IITTI KYMENTAKA HIIDENVUORI

F 35123-24



KYMENTAKA 3

Hiidenvuori etelästä nähtynä. Kallion oikealla puolella  
jyrkän seinämän alla kullase sola, jossa Appelgrenin  
mukaan pitäisi olla välttämättä.

Oiva Keskitalo 1969

# IITTI KYMENTAKA HIIDENVUORI

F 35125

KYMENTAKA 3



Näköala Hiidenvuorilta itään Pyhäjärvelle.

F 35126



Näköala Hiidenvuorilta lounaiseen Peltinmäkitalolle.



1. IITTI Lyöttilä Korkeamäki 23<sup>3</sup> kivik. asuinpaikka
2. IITTI Lyöttilä Rauhamäki 3<sup>93</sup> kalliopirroksia(?)



IITTI

ORAVALA 1

Variskallio

Inventointi 1969

Ensimmäiset saviastianpalat Variskallion asuinpaikalta löysi 26.8.1965 koululainen Reijo Kaplin (os. Kansantie 6, Kuusankoski), jonka perheellä on kesähuvila Variskallion niemen kaakkoisrannalla. Löytöpaikka on pieni, 7 x 10 m laajuinen hiekkakuoppa tasaisella, hieman länteen viettävällä kankaalla Variskallionmäen länsipuolella, 160 m etelään Pyhäjärven rannasta, 10 m itään rantaan vievästä tiestä, 65 m koilliseen teiden risteyksestä. Hiekkakuopan pohjoispuolitse kulkee tielusrajalinja. Löytökohta on n. 8 m Pyhäjärven pintaa ylempänä. Maaperä siinä on karkeaa, mutta aivan kivetöntä hiekkää. Hiekkakuopasta, jonka reunoissa näkyy saviastianpaloja ja kvartseja (KM 18045), ei ole enää ajettu hiekkää. Ilmeisesti asuinpaikka jatkuu hiekkakuopan lähiympäristöön, joka on kuivaa männikköä. Rantaan johtavalla tiellä näkyi kvartseja siellä täällä.

# IITTI LYÖTTILÄ VARISKALLIO

F 35105

ORAVALA 1



Variskallion kivikautinen asuinpaikka  
(KM 18045), hiikkakoppa oikealla, siihen  
johtava leikkaukset tulee vasemmalla,  
kuvattu etelästä.

Oiva Keskitalo 1969.

# IITTI LYÖTTILÄ VARISKALLIO

F 35106

ORAVALA 1



Variskallion aseinspaikkaa, löytöt  
(K.M. 18045) kuvassa näkyvästä hiiskela-  
puun reunasta, kuvattu lännilouasta.

F 35107



Variskallion hiiskelapuun reunaan,  
kuvattu louaisesta.



IITTI  
ORAVALA 2  
Rauhamäki

Inventointi 1969

Rauhamäen kallioppiirrookset ovat Rauhamäen talon rakennusryhmän itälaidassa, aittarakennuksen koillisnurkalla. Piirrookset ovat sileäpintaisen kallion itärinteessä, mistä avautuu näköala alavan, tasaisen pellon yli Pyhäjärven Saapaslahden suuntaan. Kuvioiden viivat ovat n. 8 mm. leveitä ja n. 1 mm. syviä. Suuret soikiot ovat selvimmät ja vaikuttavat hakatuilta. Muut kuviot ovat epämääräisiä ja ilmeisesti luonnonmuodostumia. Mikään ei viittaa siihen, että edellisetkään olisivat esihistoriallisen ajan työtä. - Erä-Esko tarkasti paikan keväällä 1958.