

jat. 19/1 - 70

1.

IKKAALISTEN PITÄJÄN KIIINTEÄT MUINAISJÄÄNNÖKSET
Inventointi kesäkuussa 1969 Mirja Koskimies

Keväällä 1969 sai allekirjoittanut tehtäväkseen koota, kartoittaa ja luokitella Tampereen alueen Seutukaavaliittoa varten osan siitä aineistosta, joka on Kansallismuseon Esihistoriallisen osaston arkistossa. Tähän työhön liittyen suoritti allekirjoittanut Seutukaavaliiton tarkoitukseen varaaman määrärahan loppuosalla kiinteiden muinaisjäännösten inventointia Ikaalisten pitäjässä. Kyseisen summan pienuudesta johtui, että vain noin puolet pitäjää saatiin inventoitua, toisen puolen jäädessä osaston virkailijoiden hoidettavaksi.

Kertomus Ikaalisten pitäjän kiinteistä muinaisjäännöksistä koskeekin siis vain osaa pitäjästä, Kyrösjärven länsipuolista osaa. Koillis- tai itäpuolinen osa on selvitetty erikseen.

Kertomus on laadittu siten, että kullekin peruskarttalehdelle tulevat kohteet, joissa kiinteiden muinaisjäännösten lisäksi on muutamia paikallistettuja irtolöytöjä, on numeroitu juoksevalla numerolla, siis kullakin lehdellä alkaen 1:stä.

Inventoinnin tuloksena löytyi 15 uutta kivikautista asuinpaikkaa, joista kahta on pidettävä hiukan epävarmoina, (2122 09/8, 2122 12/6). Asuinpaikkojen pääasiallisina löytöinä olivat kvartsit, neljältä paikalta on keramiikkaa, seitsemältä piitä (niistä kahdelta keramiikkaa). Useilta paikoilta on poltetun saven tapaista ainetta, mahdollisesti jonkinlaista savitiivistettä.

Asuinpaikat ryhmittyvät melko selvästi Kyrösjärven vanhan rantaviivan tuntumaan, n. 90-95 m seuduille.

Lukuisista pitäjästä tunnetuista irtolöydöistä vain pieni osa pystyttiin tarkemmin paikallistamaan. Tämä saattaa osaksi johtua siitä, että useimmat löydöistä ovat niin vanhoja, ettei niistä enää voidakaan tietää lähemmin. Näitä löytöjä yritettäessä paikallistaa tarkastettiin kaikki mahdollisten löytöpaikkojen sopivilta näyttäneet pellot, hiekkakuopat ja ojaleikkaukset, erityisesti em. korkeuksilla olevat, jolloin löydettiin asuinpaikkoja. On siis mahdollista

että osa irtolöydöistä kuuluu keksittyihin asuinpaikkoihin, vaikka tätä ei mitenkään voidakaan osoittaa, irtolöytöjen puutteellisista löytötiedoista johtuen.

Rautakautiset tunnetut kalmistot olivat kaikki verrattain pahasti rikottuja, eikä kaikkien kohdalla enää voitu edes todeta, oliko kyseessä kalmisto. Kalman kylän Kalman tilan maalta ei löytynyt varmasti todettavaa, kalmistoksi tulkittavaa muinaisjäännöstä, siitä huolimatta että paikan nimi viittaisi siihen, samoin kertomukset.

Koska kertomus käsittää vain osan pitäjää, on ne irtolöydöt, joita ei ole voitu paikallistaa, tai jotka ovat siitä osasta pitäjää, jonka inventointi ei kuulunut allekirjoittaneelle, järjestetty kylän mukaiseen luetteloon. Siihen on liitetty mukaan maininta lähemmästä löytöpaikasta, sikäli kun sellainen on ollut, sekä mahdollisuuksien mukaan peruskartan talohden numero, joka lähinnä viittaa kylän sijaintiin.

Uudet, ¹⁹⁶⁹ keksityt asuinpaikat:

Vatsiainen, Kaalikko	2122 08/5
Kurkela, Palinperä	2122 08/3
Kilvakkala, Änkö	2122 09/1
Kilvakkala, Ala-Soini 1	2122 09/4
Kilvakkala, Hätävara	2122 09/5
Kilvakkala, Ala-Soini 2	2122 09/6
Kilvakkala, Tiilitehdas	2122 09/7
Kilvakkala, Tapiainen	2122 09/8 epävarma
Karttu, Kauppila	2122 09/11
Karttu, Kunnalliskoti	2122 09/12
Myllykarttu, Saarinen	2122 09/14
Myllykarttu, Joensuu	2122 09/15
Läykkälä, Kamraati	2122 12/6 epävarma
Karttu, Hallia	2122 12/1
Karttu, Kaaresniemi	2122 12 /2

Helsingissä 12.1.1970

Mirja Koskimies

Mirja Koskimies, FK

*Tuomiosioita jatkettu 1971 työntekijän
Pitäjän osaj. ja luoteissa todellisen koston!
4.2-75 H01*

ESIKUUSTORIPAIKKEET

I k a a l i s t e n k i i n t e e t m u i n a i s j ä ä n n ö k s e t

Inv. 1969 M. Koskimies

1. Vira

Rautakautinen kalmisto? II

Haapimaa, Vira 3⁸

peruskartta 2122 08 VATULA

X
17
2

koordinaatit: x = 6848 46, y = 448 34, z = n. 95-100

Mäellä talon länsi- ja lounaispuolella on laiduinmaata, jossa epämääräistä kiveystä, mutta ei selviä latomuksia.

Inv. 1969 212208/1

2. Palinperä

Kivikautinen asuinpaikka II

Kurkela, Palinperä 7¹, om. Viljo ja Maria Järvenpää

X
17
3

peruskartta 2122 08 VATULA

KOORDINAATIT: x = 6845 44, y = 448 80, z = 90-100

Palinperän lahden pohjukassa, pohjoiseen laskevalla peltorinteellä pienialainen asuinpaikka.

Inv. 1969 212208/3

3. Kaalikko

Kivikautinen asuinpaikka II

Vatsiainen, Kaalikko 3^{3b}, om. E.J. Kaalikko

X
17
4

peruskartta 2122 08 VATULA

koordinaatit: x = 6846 78, y = 447 20, z = n. 95-100

Kaalikon talon itäpuolella olevan pellon keskellä, pienen kumpareen ympärillä.

Inv. 1969 2122 08/5

4. Viljala, Vira

Rautakautinen kalmisto(?) III

Viljala, Vira 2²⁵

peruskartta 2122 08 VATULA

koordinaatit: x = 6849 70, y = 447 70

Viran talon itäpuolella, järveen laskevalla rinteellä useiden(?) hajoitettujen kivistä kiviröykkiöiden jäännöksiä.

Karin Hildenin kert. 1943 n:o 3

Inv. 1969 2122 08/6

- 4.
5. Änkö
Kivikautinen asuinpaikka. II
Kilvakkala, Änkö 2³⁶, om. Viljo Änkö
peruskartta 2122 09 *KILVAKKALA*
koordinaalit: x = 6850 26, y = 448 98, z = 90-95
Talosta 250 m länteen peltoharjanteen laella.
Inv. 1969 212209/1
6. Halli~~la~~
Hautaröykkiö(?). I
Uuraslahti, Rn:o 4³⁴, om. Väinö Halli~~la~~
peruskartta 2122 09 *KILVAKKALA*
koordinaatit: x = 6855 06, y = 447 92, z = n. 105
Metsässä, Uuraslahden pohjukasta n. 1.5 km pohjoiseen on
3-4 m läpimittainen kiviröykkiö.
Inv. 1969 2122 09/2
7. Uuraslahti, Kauppila
Hautaröykkiö(?). I
Uuraslahti, RN:o 6²¹, om. Aarne Kauppila
peruskartta 2122 09 *KILVAKKALA*
koordinaatit: x = 6854 60, y = 447 30, z = n. 110
Uuraslahden länsirannalla on kalliolle ladottu n. 3-4 m
läpimittainen röykkiö.
Inv. 1969 2122 09/3
8. Ala-Soini 1
Kivikautinen asuinpaikka. II.
Kilvakkala, Ala-Soini 5⁶³, om. Matti Ala-Soini
peruskartta 2122 09 *KILVAKKALA*
koordinaatit: x = 6850 86, y = 449 08, z = 85-90
Tampere-Vaasa maantien pohjoispuolella, länteen ja etelään
viettävällä peltorinteellä.
Inv. 1969 2122 09/4
9. Hätävara
Kivikautinen asuinpaikka. II
Kilvakkala, Ala-Soini 5⁶³/Hätävara 3²⁶, om. Matti Ala-Soini/
E. Hätävara

9. peruskartta 2122 09 *KILVAKKALA*
 koordinaatit: x = 6851 10, y = 448 86, z = 90-95
 Etelään ja lounaaseen viettävällä peltorinteellä.
 Inv. 1969 2122 09/5
10. Ala-Soini 2
 Kivikautinen asuinpaikka. II
 Kilvakkala, Ala-Soini 5⁶³, om. Matti Ala-Soini
 peruskartta 2122 09 *KILVAKKALA*
 koordinaatit: x = 6850 98, y = 448 66. z = n. 95
 Tampere-Vaasa maantien itäpuolella pellolla.
 Inv. 1969 2122 09/6
11. Tiilitehdas
 Kivikautinen asuinpaikka.
 Kilvakkala, RN:o 3²³
 peruskartta 2122 09 *KILVAKKALA*
 koordinaatit: x = 6851 28, y = 448 64, z = 90-95
 Pellolla vanhan Tiilitehtaan pohjoispuolella.
 Inv. 1969 2122 09/7
12. Tapiainen
 Kivikautinen asuinpaikka(?). II; vanhan kylän paikka(?).
 Kilvakkala, Tapiainen 6¹⁶, om. A. Tapiaisen perik.
 peruskartta 2122 09 *KILVAKKALA*
 koordinaatit: x = 6850 64, y = 448 54, z = 90-95
 Mäellä, Tampere-Vaasa maantien länsipuolella pellolla on
 kivikasoja (vanhoja talojen peruskiviä koottuina pellosta
 kasoihin) sekä ilmeisesti hiukan alempana rinteessä kivik.
 asuinpaikka.
 Inv. 1969 2122 09/8
13. Hiekka
 Rautakautinen hauta(?). II
 Kilvakkala, Hiekka 3²⁶, om. K(?) Hiekka
 peruskartta 2122 09/9- *KILVAKKALA*

13. koordinaatit: x = 6850 46, y = 448 66, z = n. 95
Entisellä Hiekan talon paikalla, Nokkapelto-nimisellä
niemellä on ollut peltotöissä tuhottu hauta.
Karin Hildénin kert. 1943 n:o 2
Inv. 1969 2122 09/9
14. Kauppila
Kivikautinen asuinpaikka. II
Karttu, Kauppila 6²¹, om. Aarne Kauppila
peruskartta 2122 09 *KILVAKKALA*
koordinaatit: x = 6854 26, y = 449 74, z = n. 90
Kauppilan talon luoteispuolella pellolla, pohjoiseen viettä-
vällä rinteellä.
Inv. 1969 2122 09/11
15. Toivolansaari
Kivikautinen asuinpaikka. II
Karttu, Kunnalliskoti, om. Ikaalisten kunta
peruskartta 2122 09 *KILVAKKALA*
koordinaatit: x = 6852 52, y = 449 74, z = n. 90
Kunnalliskodin eteläpuolella olevan peltorinteen yläosassa.
Inv. 1969 2122 09/12
16. Saarinen
Kivikautinen asuinpaikka. II
Myllykarttu, Saarinen 1¹⁶, om. mv. (Saarinen) *Paavo Rajala*
peruskartta 2122 09 *KILVAKKALA* *39550 Myllykarttu /*
koordinaatit: x = 6855 98, y = 445 72, z = 85-90
1295.707
Kylän halki virtaavan pienen joen eteläpuolella, koilliseen
laskevalla rinteellä, pellolla.
Inv. 1969 2122 09/14
17. Joensuu
Kivikautinen asuinpaikka. II
Myllykarttu, Joensuu 7⁴⁰, om. J. Joensuun perik.
peruskartta 2122 09 *KILVAKKALA*
koordinaatit: x = 6856 14, y = 445 98, z = 85-90

17. Talon lounaispuolella, jokeen viettävällä etelärinteellä, pellossa.
Inv. 1969 2122 09/15
18. Sälli
Kiviröykkiö(?). II
Karttu, Sälli 2⁴¹, om. Toivo Sälli
peruskartta 2122 09 *KILVAICKALA*
koordinaatit: x = 6856 60, y = 447 24, z = 90
Talon lounaispuolella, metsäisellä, järveen laskevalla rinteellä on isoista kivistä tehty(?) latomus, läpimitta n. 6-8 m, muoto pyöreähkö. (Röykkiö voi olla luontainenkin).
Inv. 1969 2122 09/16
19. Lahti
Hautaröykkiö. II
Kolkko, Lahti 1²⁰, om. Eino Lahti
peruskartta 2122 11 *KYRÖSKOSKI*
koordinaatit: x = 6849 26, y = 455 08, z = 115
Metsässä, kallioaukealla on pyöreä, n. 5-6 m läpimittainen röykkiö, jota on keskeltä hiukan pengottu.
Inv. 1969 2122 11/1
20. Vanhatalo
Rautakautinen kalmisto(?). I
Kolkko, Vanhatalo 2¹⁴, Niemi 1¹⁴, om. Martti Esko/Aarne Korhonen
peruskartta 2122 11 *KYRÖSKOSKI*
koordinaatit: x = 6846 64, y = 456 78, z = n. 100
Vanhatalon mäellä, talon luoteispuolella, on kalliolla 5 hajoitettua kiviröykkiötä; lisäksi paikalla on maakumpuja, joista osa (kaikkikin?) on luontaisia.
Karin Hildénin kert. 1943 n:o 1
Inv. 1969 2122 11/2
21. Hallia
Kivikautinen asuinpaikka. II
Karttu, Hallia 1²⁵, Vänni 4³⁴, om. Väinö Hallia/ Heikki Lähteenmäki

Ikaalinen.

- 21. peruskartta 2122 12 IKAALINEN
 koordinaatit: x = 6853 14, y = 450 36, z = n. 90
 Kylän yhteisen venevalkaman yläpuolella pellolla.
 Inv. 1969 2122 12/1

- 22. Kaaresniemi
 Kivikautinen asuinpaikka. II
 Karttu, Vänni 4³⁴, om. Heikki Lähteenmäki
 peruskartta 2122 12 IKAALINEN
 koordinaatit: x = 6853 16, y = 450 60, z = 90
 Kaaresniemen kärjessä olevalla pellolla.
 Inv. 1969 2122 12/2

- 23. Kalli
 Hautaröykkiöitä(?). III.
 Kalma, Kalli 2²¹, om. Toivo Kalli
 peruskartta 2122 12 IKAALINEN
 koordinaatit: x = 6851 88, y = 452 54, z = n. 100
 Talon karjapihassa muutamia isoja kiviä, mahdollisesti
 hajotetuista röykkiöistä(?).
 Karin Hildénin kert. 1943 n:o
 Inv. 1969 2122 12/3

- 24. Markkasaari
 Kivilatomus. II
 Kalma, Kalma 1¹², om. E. Gyllingin perik.
 peruskartta 2122 12 IKAALINEN
 koordinaatit: x = 6851 22, y = 454 30, z = 85-90
 Markkasaaren eteläpäässä, etelään laskevalla metsäisellä
 rinteellä on iso, n. 15-18 m läpimittainen pyöreä kivi-
 kehä, osaksi hajonnut. Esihistoriallisuus kyseenalainen.
 Inv. 1969 2122 12/4

- ~~25. Kalma
 Kalmiston paikka(?). II
 Kalma, Kalma 1¹², om. E. Gyllingin perikunta
 peruskartta 2122 12 IKAALINEN
 koordinaatit: a) x = 6852 40, y = 452 50, z = n. 90
 b) x = 6852 16, y = 452 50, z = 95-100
 c) x = 6852 18, y = 452 30, z = 90-92~~

25. Niemenvainio

kivikautinen asuinpaikka ?.II.

Kalma, Kalma RE:o 1¹², om.E.Gyllingin perikunta
peruskartta 2122 12 ~~18~~ IKAALINEN

x 6851 44

y 452 36

z 90-92,5

Talon pohjoispuolella olevan peltoaukean luoteisrinteellä ~~XXXX~~
~~XXXXXXXXXXXX~~

inv.1971 2122 12 /8

26. Ämmänsaaren ranta

kivikautinen asuinpaikka.I.

Kalma, Kalma 1¹², om.E.Gyllingin perikunta
peruskartta 2122 12 IKAALINEN

x 6853 52

y 454 10

z n.90

Ämmänsaaren länsipuolisen hiekkarannan yläpuolella rinteessä.

inv.1971 2122 12 /9

27. Arasalon linnavuori

muinaislinna.I.

Isoröyhiö, Vähäiitu 4⁴⁸, om.Toivo Vähäiitu
peruskartta 2122 12 IKAALINEN

x 6851 76

y 457 50

z n.105

Arasalon saaren pohjoispäässä olevalla Pirunvuorella on muinaislinnan valleja.

kaiv.1903 Ailio, rauhoitettu 21.12.1966

inv.1971 2122 12 /10

28. Arasalon asuinpaikka

kivikautinen asuinpaikka.II

Isoröyhiö, Vähäiitu 4⁴⁸, om.Toivo Vähäiitu
peruskartta 2122 12 IKAALINEN

x 6851 60

y 457 56

z n.90

Linnavuoren eteläpuolella kulkevalta tieltä, pienen kumpareen kohdalta.

inv.1971 2122 12 /11

29. Parkinniitty

kivikautinen asuinpaikka ?.II.

Kalma, Kalma 1¹², om. E. Gyllingin perikunta

peruskartta 2122 12 IKAALINEN

x 6851 26

y 452 64

z n.90

Talon itäpuolella, rantaan laskevalla peltorinteellä

inv.1971 2122 12 / 12

30. Yli-Ojan

rautakautinen kalmistomäki ?.I.

Iso-Röyhiö, Ylioja 9²⁵, om.

peruskartta 2122 12 IKAALINEN

x 6852 78

y 457 80

z n.105

Yliojan maalla, talon lounaispuolella, ^ualonvälin lahden puoteis-
päässä oleva korkea kivinen ja kallioinen mäki.

main. Lehtinen 1882, Hilden 1943 n:o 6

inv.1971 2122 12 /13

31. Tapiainen

kivikautinen asuinpaikka.II.

Hyötölä, Tapiainen(~~xxxx~~Ryöti) 5¹⁸, om. Olavi Tapiainen

peruskartta 2211 07 RIITIALA

x 6860 00

y 448 58

z 90-95

Tapiaisen maalla, taajasta etelään, ~~muutakkaanjajpakkonxx~~ pellolla.

inv.1971 2211 07 /1

~~32. Orhanen-Soutio~~

~~rautakautisia kalmistopaikkoja ?.II.~~

KYLÄN TARKKUUDELLA PAIKALLISTETTAVAT IRTOLÖYDÖT

Ei merkitty kartalle(lähempi löytöpaikka mainitaan,sikäli kun se esiintyy löytötiedoissa.Sijoitusta varten mainitaan mikäli mahdollista kyseinen peruskarttalehti)

HAAPIMAA

KM 2192:626 kirves
Siurusen maalta
peruskartta 2122 08

HEITTOLA

Sat.Mus. 9161 kaksoiskirves

HYÖTÖLÄ

KM 2192:607a tasataltta
Sat.Mus. 9155 pohjalainen kirves
Nyppeli,Vääränojan pelto
peruskartta 2211 07
" 9156 tasataltta
" 9157 kourutalтта
" 9158 oikokirves
peruskartta 2211 07

ISO-RÖYHIÖ

KM 2192:608 tasataltta
" 2085:2 Päästön talon pelto
peruskartta 2122 12

KARTTU

KM 2041:4a kaksoistalтта
" 2085:2 kirves
Tunturin maalta
peruskartta 2122 09(vrt.N:011)
" 2085:3 tasataltta
Niemenpään maalta
(Myllykartusta?)
" 2085:5 tasataltta
Nuuttilan maalta
(Myllykartusta?)

KM	2085:6	kourutaltoa Sällin maalta peruskartta 2122 09(vrt.N:o 11)
"	2085:7	kourutaltoa Toivan maalta peruskartta 2122 09 (vrt.N:o 11)
"	2085:8	kourutaltoa Sällin maalta peruskartta 2122 09(vrt.N:o 11)
Sat.Mus.	9152	tasataltoa Nukon talosta?
"	10313	kourutaltoa Tunturin maalta peruskartta 2122 09(vrt.N:o 11)
"	10314	oikokirves Sällin maalta peruskartta 2122 09(vrt.N:o 11)
"	10315	keihäänkärki, kvartsia Vännin maalta peruskartta 2122 09(vrt N:o 11)
Ikaalisten Yhteiskoulu - nuija		
		Vännin maalta peruskartta 2122 09 (vrt.N:o 11) 2122 12 (vrt.N:o1 ja2)

KIIIALA

Hämeen Mus.	1195:4	tasataltoa Majamäki peruskartta 2122 09
Sat.Mus.	9577	oikokirves Majamäen pelto peruskartta 2122 09

KILVAKKALA

KM	2056:71	kirves Ylä-Soini peruskartta 2122 09
"	2147:472	vasarakirves kylän vainio peruskartta 2122 09
"	2147:473	kirves Mattilan niitty peruskartta 2122 09

KM 6798:3 hioin
Pikkoluoman läheltä
peruskartta 2122 09
" 9547:2 epäm.esine ?
metsälammen rannalta
peruskartta 2122 09
Sat.Mus. 9141 oikokirves
Löytämisen talon (Löytömäki?) Järviniitun
peruskartta 2122 09 ? mäki

KIRKONKYLÄ,nyk.Kauppala?

KM 3059:1 tasataltta
Hietamäen pelto
peruskartta 2122 12
Sat.Mus. 10312 poikkikirves
peruskartta 2122 12 ?

KOVELAHTI

KM 9202: poikkikirves
Jyräkosken pellolta
peruskartta 2122 09 tai 2211 04
KM 9602 oikokirves
Jyräkosken pelto
peruskartta 2122 09 tai 2211 04
" 2085:9 kourutaltan teräosa
Välimäki
peruskartta 2211 04
" 2085:11 kiviesineen katkelma ?
Välimäki
peruskartta 2211 04
" 2085:4 tasataltta
Saukko
peruskartta 2211 04

KURKELA

KM 6798:225 reikäkivi
Katajaluoma
peruskartta 2122 08

LEUTOLA

KM 2192:625 kirves
Isotalo
peruskartta 2122 12

14.
LUHALAHTI

KM 2065:78 oikotaltta
Kärtti?/Köntti?
peruskartta 2124 03
" 2532:329 tasataltta
Upparin maalta
peruskartta 2124 03
" 2532:330 tasataltta
Huopioistenkoskesta
peruskartta 2124 03
" 2532:331 kourutaltta

MIETTINEN

KM 2192:610 tasataltta
Teuha, Mertakankaan mäki
peruskartta 2122 09
" 10985 poikkikirves
Leppiniemen maalta
peruskartta 2211 10
Hämeen Mus. 447:1 painokivi
Koivula
peruskartta 2122 09

RIITIALA

KM 1905:40 tasataltta
" 3343: nuija
" 9572 kirves
Seppälä
peruskartta 2211 07 ?
" 10523 oikokirves
Siivarin riihen takaa
peruskartta 2211 07

RÖYHIÖ(Iso/Vähä-?)

KM 2041:1 tasataltta
" 2041:2 vasarakirveen katkelma
" 2041:3 reikänuija

SIPSIÖ

KM 3059:2 kaksi vasarakirveen katkelmaa
Haiman Majoksensaaresta
peruskartta 2122 12

TEVANIEMI

KM 2192:607 b tasataltan teräosa
Hämeen Mus. 2440 oikokirves
Kasittulan Niemivainiolta
peruskartta 2211 07

VATSIAINEN

KM 10838 tasataltta
Lepistön hiekkakuopasta
peruskartta 2122 08

VATULA

KM 2024:4 kirves
Hakalan torppa
peruskartta 2122 08
Sat.Mus. 9148 kourutaltta
Petoniemen palsta
peruskartta 2122 08
" 10252 kaavinkivi ?
Vähätalon maalta
peruskartta 2122 08
" 10309 kaksoistaltta
Hopun ^{Savi} hiekkakuopasta ?
peruskartta 2122 08
" 10310 tasataltta

VEHUVARPE

KM 2147:476 kaavin

VILJALA

Viip.Mus. G 3828-76 reikäkivi
Sat.Mus. 7069 kourukirves

VÄHÄ-RÖYHIÖ

KM 2085:10 vasarakirveen katkelma
Nikkilä
peruskartta 2122 12
^{Sat.}Mus. 9153 tasataltta
" 9336:2 väärttinänpyörä
Ylä-Nikkilän rantavainiolta
peruskartta 2122 12

LÖYDÖT, JOISSA ILMOITETTUA KYLÄÄ EI IKAALISISTA (EIKÄ LÄHTI-
PITÄJISTÄ) TUNNETA

SIERU

KM	3019:6	tasataltta Keskisen pellosta
"	3019:7	reikäkirves Keskisen pellosta

VANTTILA

KM	2192:609	kirves
----	----------	--------

*Ikaalisten Kotiteollisuusmuseon Kauppalaan ei ollut
kirjastoja tai muita historiallisia esineitä.*

LÄHEMMIN PAIKALLISTAMATTOMAT IRTOLOYDÖT

Löytöpaikka Ikaalinen:

KM	517	oikotaltta
"	709:1	vasarakirves
"	709:2	reikäkirves
"	709:3	oikotaltta
"	2085:1	tasataltta
"	2104:1	kiviaseen katkelma
"	2399:1	vasarakirveen katkelma
"	2399:2	kourutaltta
"	2399:3	tasataltta
"	2770:1	iso taltta
"	2770:2	alkeellinen kirves
"	2770:3	kirves
"	2770:4	kourutaltta
"	2770:5	hiottu kiviesine ?
"	2770:6	hiottu kiviesine
"	2770:7	kivirengas
"	3232	tasataltta

Luultavasti Ikaalisista?

KM	2056:72	veitsen kahva
"	2065:79	oikotaltta (Alasvuori ?)

Sat.Mus.	1743	tasataltta
"	9056	kiviesine (Sammi, Suohaara/Lammi?)
"	9057	iso poikkikirves (Karkoinen?)
"	9166	värttinänpyörä
"	10333	kiviesine (myöhäinen?)

Tampereen Suomalainen Tyttökoulu:

kivikirves

Jämsijärven Kotiseutumuseo:

oikokirves (Hangasjärvi?)

peruskartta 2122 08 /N:o 1

TKAALINEN

x = 6848 46

Haapimaa

y = 448 34

Vira

z = 95-100

kl. Haapimaa

tl. Vira RN:o 3⁸

om. Vira

rautakautinen irtolöytö (kalmisto ?)

Talon luota mäestä löydettiin asunnon perustusta kaivettaessa rautainen miekka Sat Mus. 10330. Samasta mäestä tiedetään löydetyn kiviaseen, joka kuitenkin on hukassa(?).

Viran talon ympäristössä ei ollut näkyvissä mitään selvää kalmistoon viittaavaa. Kyseinen mäki on kuitenkin ilmeisesti vanhaa asutuspaikkaa, sitä osoittaisi mm. sijainti keskellä peltoja, korkealla ja lähellä järveä. Viran talon länsi ja lounaispuolella oleva nurmirinne, jota käytettiin laitumena oli kivistä, muutama suurempi oli näkyvissä selvästi, mistään selvistä rakennelmista ei kuitenkaan ollut kysymys; kivikko saattaa olla luontainenkin.

Talon lounaispuolella olevalta pellolta löytyi pala tuluspiitä.

KM 17925:1

H: 65 19.6.-70 Rintji Koskenniemi

peruskartta 2122 08 / N:o 2

24.
IKAALINEN

(21/0) x = 6847 48

Kurkela

y = 448 30

TUURI

z = n.95

kl. Kurkela

tl Tuuri RN:o 2¹⁴

om. Frans Tuuri, Os. Ikaalinen, Kurkela

kivikautinen irtolöytö , Sat.Mus. 9149 kourutaltoa

Tuurin tilan Ahvenkokko-nimisestä pellosta löydetty esine.

Paikkaa ei pystytty määrittämään tarkasti, eikä löydöstä ollut

saatavissa lisätietoja. Tuurin pelloilla talon länsi ja etelä

puolella oli useita kynössä pintaan nousutta vaaleaa hiekkaa

käsittäviä kohtia, jollaisilta muilla löytöpaikoilla olivat

asuinpaikkaan viittaavat löydöt. Näiltä pelloilta ei kuiten-

kaan löytynyt mitään. Osa rinteistä oli heinällä, joten nii-

den alueilla saattaa olla löytöjä, joita nyt ei voitu havaita.

Rinteet näyttivät sopivilta asuinpaikaksi.

H.L. 14.6.70 Benji Kolehmainen

peruskartta 2122 08 / N:o 3

IKAALINEN

x = 6845 44

Kurkela

y = 448 80

PALINPERÄ

z = 90-100

kl. Kurkela

tl. Palinperä RN:o 7¹

om. Viljo ja Maria Järvenpää, os. Ikaalinen, Palinperä

kivikautinen asuinpaikka

Kurkelasta Vatulaan vievän maantien eteläpuolella, pohjoiseen laskevalla mäenrinteellä, jonka juurelle on vesi tullut ennen viime vuosisadalla ja tämän vuosisadan alussa tapahtunutta Kyrösjärven pinnan laskua. Mäenrinteeseen on äskettäin raivattu lisää peltoa (peruskartalle ei peltoa ole vielä merkitty), ja tämän kolmiomaisen pellon ala- ja keskiosasta löydettiin muutamia kvartsi-iskennäisiä. Löytökohdalla maa oli heikosti ruskehtavaa hiekkaa, muualla pintaturpeen sekaista keltaista hiekkaa. - Pellon alapuolella virtaa etelästä tuleva pieni puro, joka saa alkunsa läheiseltä suolta. Paikalla on saattanut kivikaudellakin olla pieni puro tai joki.

KM 17 926:1

Hilja 14.1.70 Antti Korpunen

35026

Yleisluoto, vuor. 1969

M. J. Koskenmies

26



R12208/3 Kurkela, Pälviellä, kirkon-
tinen ainiin paikka, pölyjokista
kuorittuna. Keskellä Vabulaan
nävi maantie.

peruskartta 2122 08 / N:o 4
x = 6846 94
y = 447 34
z = 95-100

IKAALINEN
Vatsiainen
YLI-HANNU

kl. Vatsiainen
tl.Yli-Hannu RN:o 3⁴⁴
om.

kivikautinen irtolöytö

Sat.Mus. 10311, kourutaltoa

Esine on löytynyt talon eteläpuolella olevasta pellosta n. 50 sylvä (n.30 m) talosta etelään.

Paikalla kasvoi kesäkuussa 1969 korkeaa syysviljaa, niin että pellon tarkastus jäi käsittämään vain tien reunat ja sarkojen päät, joissa maata oli näkyvissä. Mitään asuinpaikkaan viittavaa ei ollut näkyvissä. Peltorinne laskee verrattain jyrkästi etelään ja lounaaseen, ja paikalla on mahdollisesti ollut pieni lahti tai nykyinen peltojen halki aikaisempi puro on ollut leveämpi joki. Pellossa saattaa olla asuinpaikka, sillä runsaan 200 m:n päässä siitä lounaaseen on Kaalikon maalla asuinpaikka (ks. peruskartta 2122 08 /N:o 5)

Hilti 14.1.70 Antti Kolehmainen

peruskartta 2122 08 / N:o 5

x = 6846 78

y = 447 20

z = 95-100

IKAALINEN

Vatsiainen

KAALIKKO

kl. Vatsiainen

tl. Kaalikko 3³⁵

om. mv. E.J. Kaalikko, os. Ikaalinen, Vatsiainen

kivikautinen asuinpaikka?

Kaalikon talon itäpuolella olevalla peltoaukealla on keskel-
läpieni pellon pintaan pistävä kallio ja sen ympärillä hiu-
kan kyntämätöntä kivikkoa. Tämän saarekkeen itä- ja pohjois-
puolella oli kynnetessä ruokamullan joukkoon nousut kel-
taista hiekkaa, josta poimittiin muutamia kvartseja ja pa-
laneita savenpalasia (keramiikka?).

KM 17927:1-2

Hylä 14.10.70 Pentti Koskimies

peruskartta 2122 08 / N:o 6

IKAALINEN

x = 6849 70

Viljala

y = 447 70

VIRA

z = 90-100

kl. Viljala?

tl. Vira 2²⁵

om.? Vira os. Ikaalinen, Viljala

Röykkiöitä ?

Karin Hildenin kertomuksen mukaan (1943 N:o 3) talon itäpuolella olevalla korkealla Takasenmäellä on kallion laella useita erikokoisia kivistä röykkiöitä, joissa on isoja kivia kalliopohjalla, ilman maataytettä. Röykkiöiden koko vaihtelee 2 x 2 m ja 8 x 10 m välillä.

Hildenin selostuksen mukaan paikkaa ei ollut aivan helppo löytää, sillä itse Viran talo on suunnilleen kylän mäen korkeimmalla kohdalla ja itäpuolinen kallio on sitä alempana, jyrkän rinteiden taitteessa. Paikka on talosta n. 200 m itään ja pääosa siitä oli laidunmaana. Kalliota oli melko runsaasti näkyvässä kasvillisuudesta huolimatta, ja osaksi kalliolla, osaksi laidunnurmikoilla ja pensaistossa oli runsaasti erikokoisia kiviä, kuitenkin aivan hajallaan ja vailla järjestystä. On mahdollista, että osa kivistä on kuulunut röykkiöihin, jotka kuitenkin on hajotettu. Lisäksi muutamia kivikasoja on selvästi pidettävä yläpuolisesta pellostosta poimituiksi. Kalliolla oli myös hakattuja kuutiokiviä, osa hajallaan, osa selvästi vanhan rakennuksen perustoina paikallaan. Nykyisen tilanteen perusteella ei siis ollut pääteltävissä, onko mäellä ollut röykkiöitä ja kuinka monta, siinä määrin hajonneita ja epämääräisiä kiveykset olivat. Paikka on kuitenkin verrattain

30
J. Kasanen, inv. 1969
Hilja Kodinmäki

35027



212208/6 Hilja, Uina, tuholla kaluisto(?)
mäellä talon itäpuolella.
Kuvattu Koivilestistä, Kivalehden
rannasta.

sopiva vanhan kylän ja kalmiston paikaksi, korkea pienehkö kukkula pitkän salmen rannalla, lähellä vanhaa Hämeenkaan tietä.

H:ltä 14.6.70 Antti Kodinmäki

peruskartta 2122 08 / N:o 7

IKAALINEN

x = 6847 66

Vatula

y = 444 24

VÄLIMÄKI

z = n.105 - 110

kl. Vatula

tl. Välimäki RN:o 4¹⁰²

om. Svante Välimäki, os. Ikaalinen, Vatula

kivikautinen irtolöytö

KM 9053, oikokirves

Kirveen löysi v. 1921 tilallinen Svante Välimäki tilansa puutarhasta.

Talossa käydessämme kerrottiin, että löytäjä oli kuollut pari viikkoa aikaisemmin. Esineen löytökohta muistettiin kuitenkin melko hyvin; se oli puutarhassa asuinrakennuksen luoteispuolella, omenapuiden välissä olevassa kynöksessä. Paikalla sen paremmin kuin muuallakaan Välimäen pihapiirissä ei näkynyt mitään asuinpaikkaan viittaavaa. Välimäen luoteis- ja koillispuolella olevia, rantaan viettäviä peltoja tarkastettiin myös, negatiivisin tuloksin.

H. L. 14/1-70 Käsi Kodinmies

33
J. Kasanen, ään 1969
Matti Koskimies

35028



2122 08/7

Vabula, Välimäki,
Kivikautinen oikoskänne
(KM 9053) löydetty Vä-
limäen puutarhasta (suun-
nilleen ison punn talossa)
kuwattu edellä k- tehtiä.

7.12. 19/1 - '70

*Rauhokas määk.
100. vuosi
No 5805*

peruskartta 2122 09 / N:o 1

IKAALINEN 35

x = 6850 26

Kilvakkala

y = 448 98

Änkö

z = 90-95

kl. Kilvakkala

tl. Änkö RN:o 2³⁶

om. Viljo Änkö, os. Ikaalinen, Kilvakkala

kivikautinen irtolöytö KM 9547:1 kourutaltilta

kivikautinen asuinpaikka

Kourutaltilta on löydetty Ängön maalta, vanhasta järven pohjasta peltoa kynnettäessä. Paikka on n. 100 m talosta länteen, pienessä notkossa. *Kivikautinen asuinpaikka.*

Kourutaltiltan löytöpaikalta n. 100 m länteen on pitkänomainen, luode-kaakkosuuntainen peltoharjanne, jonka kaakkoispäässä, metsän reunasta n. 100 m luoteeseen ja n. 50 m leveällä alueella on kivikautinen asuinpaikka. Peltoharjan päällä ja sivuilla on kynnessä tullut esiin vaaleaa hiekkaa, paikoin vaalean ruskeaa maata. Löydöt poimittiin pääosaksi läheltä metsän reunaa ja harjanteen luonaiseen laskevalta sivulta. Löytöinä saatiin kvartseja, pii-iskennäisiä ja palanutta savea (keramiikkaa ?)

KM 17935:1-9

Helsinki 14.1.1970 Kirjuri Koskimies

Jkaalinen, tamm. 1969
Kirj. Koskimies 36.

35020



2122 09/1, Kivakallala, Änkö, kirkkautinen
ammun pillea, potyriksillidesta.

peruskartta 2122 09 / N:o 2

x = 6855 06

y = 447 92

z = n.105

IKAALINEN

(Uuraslahti)Karttu

HALLIA

kl(Uuraslahti)Karttu

tl. RN:o 4³⁴

om. Väinö Hallia

hautaröykkiö ?

Salon tarkastuskertomus 1964(N:o 1)

Hallian maalla,Uuraslahden pohjukasta n.1,5 km suoraan pohjoiseen on metsässä röykkiö,läpimitaltaan 3-4 m,korkeus n. 0,5 m.Keskellä on silmäkivi,jonka vierellä löytöjä Pentti Alhonen tatesi "punamultaa ja hiiltä".

Inventointimatalla yritettiin metsää haravoida röykkiön löytämiseksi,mutta tiheässä ja nuoressa metsässä,jossa äskettäin oli suoritettu harvennus ei röykkiötä löytynyt.Paikkaa tuntevaa opasta ei onnistuttu liioin saamaan,joten muinaisjäännös jäi tarkastamatta.

Hski 14.1.1970 Kirja Koskinen

peruskartta 2122 09 / N:o 3

x = 6854 60

y = 447 30

z = n.110

IKAALINEN

Karttu

Kauppila

kl. Karttu

tl. RN:o 6²¹

Om. Aarne Kauppila, os. Ikaalinen, Karttu

hautaröykkiö?

Maalon tarkastuskertomus 1964 (N:o 2)

Uuraslahden länsirannalla, kalliolla on kivistä ladottu läpimitaltaan n. 3-4 m ja korkeudeltaan 0,5 m kokoinen röykkiö, jonka keskellä löytäjän, Pentti Alhosen mukaan oli silmäkiivi, kivien lomassa hiiltä ja tuhkaa.

Paikan tarkasti tuntevan oppaan puuttuessa jäi tämä samoin kuin edellinen röykkiö 2122 09 / N:o 2 löytämättä.

H:ltä 14/1 - 70 Pentti Alhosen

peruskartta 2122 09 / N:o 4

IKAALINEN

x = 6850 86

Kilvakkala

y = 449 08

ALA-SOINI 1

z = 85 - 90

kl. Kilvakkala

tl. Ala-Soini RN:o 5⁶³

om. Matti Ala-Soini, os. Ikaalinen, Kilvakkala

kivikautinen asuinpaikka

Tampere-Vaasa maantien pohjoispuolella, länteen ja etelään viettävällä peltokumpareella, jota pohjoisessa ja idässä rajoittaa Kyrösjärveen laskeva, pensaita kasvava rantatörmä, oli kumpareen korkeimmalla kohdalla kynnyksessä tullut esiin vaaleaa hiekkaa. Hiekan alue oli verrattain laaja, n. 30x 80 m, ja tältä alueelta, pääasiassa sen itä- ja eteläosasta poimittiin kvartseja.

KM 17938:1-5

J. Kaalinen, inv. 1969 40
Riisj. Koskimies

35021



212209/4 Kivokkela, Ala-Sorini 1, kivi-
kautinen arviopaikka, luoteesta.

peruskartta 2122 09 / N:o 5

x = 6851 10

y = 448 86

z = 90-95

IKAALINEN

Kilvakkala

HÄTÄVARA

kl. Kilvakkala

tl. Ala-Soini RN:o 5⁶³; Hätävara RN:o 3²⁶

om. Matti Ala-Soini ; E(?)Hätävara , os. Ikaalinen, Kilvakkala

kivikautinen asuinpaikka

Kilvakkalan kylän itäisellä peltoaukealla, osaksi Ala-Soinin, osaksi Hätävaran tilojen maalla , pellolla, rantametsän reu-
nassa olevan pienen kumpareen eteläreunalla oli kynnessä
pintaan noussut keltaista ja hiukan ruskehtavaa hiekkaa.
N. 60 x 40 m alueelta poimittiin kvartseja.

KM 17940:1-3

35022



2122 09/5 Kilonkylä, Hattinen, Kirkonkylän aini puolella län-
 nedi. Tuusulan kirkonkylän kappale.

Heikkinen, vuor. 1969
 Kirj. 1970-luvun

peruskartta 2122 09 / N:o 6

x = 6850 98

y = 448 60

z = n. 95

IKAALINEN

Kilvakkala

ALA- SOINI 2

kl. Kilvakkala

tl. Ala-Soini 5⁶³

om. Matti Ala-Soini, os. Ikaalinen, Kilvakkala

kivikautinen asuinpaikka

Tampere-Vaasa maantien itäpuolella olevalla pellolla, lähellä pienen tilustien ja maantien liittymää, suunnilleen 95 m:n korkeuskäyrän yläpuolella oli pellossa pienellä alueella muutamia pii-iskennäisiä. Maa oli paikalla vahvaa ruokamul-
taa, mitään kellertävää tai punertavaa pintaannosutta maata ei lähistöllä näkynyt. Paikalla saattaa silti olla asuinpaikka, josta osa on voinut tuhoutua maantien rakennustöiden yhteydessä. Tien toisella puolella kasvoi syysviljaa, eikä siten voitu todeta, jatkuivatko löydöt sinne.

KM 17 939: 1

peruskartta 2122 09 / N:o 7

IKAALINEN

x = 6851 28

Kilvakkala

y = 448 64

TIILITEHDAS

z = n.90-95

kl. Kilvakkala

tl. RN:o 3²³

om.

kivikautinen asuinpaikka

Vanhan tiilitentaan pohjoispuolella olevalla pellolla on 85 ja 90 m kohdalla maastossa näkyvissä kaksi selvää terassi-
muodostelmaa .Kynnössä onkummallakin terassilla, sekä ylempän
n. 95 m:n korkeudella tullut esiin valeaa, kellertävää hiek-
kaa. Löytöinä poimittiin kvartseja ylemmältä terassilta mel-
ko runsaasti(90 m:n kohdalta), myös sen alapuolelta, suunnil-
leen 85 m:n korkeudelle asti oli joitain kvartseja, mutta ne
saattavat yhtä hyvin olla kulkeutuneita alemmas kynnössä.
Ylhäältä, 95 m:n korkeudelta ei enää löytynyt kvartseja, pää-
asiallinen alue oli siis 90 m:n kohdalla.

KM 17 937: 1-5

peruskartta 2122 09 / N:o 8

x = 6850 64

y = 448 54

z = 90-95

IKAALINEN

Kilvakkala

TAPIAINEN

kl. Kilvakkala

tl. Tapiainen RN:o 6¹⁶

om. A. Tapiaisen perikunta

kivikautinen asuinpaikka ?, vanha kylän paikka (hist. ajan) Mäellä, Tampere-Vaasa maantien länsipuolella on pellolla 90 ja 95 m:n kohdalla melko selvät, loivat terassimuodostelmat. Ylhäältä, n. 95 m vaiheilta ja sen yläpuolelta löytyi viisi kivikasaa, osaksi pellosta koottuja kiviä, osaksi vanhojen talojen peruskiviä, joukossa tiiliä, mustiksi palaneita kiuaskiviä. Maa näiden röykkiöiden ympärillä oli hyvin mustaa, selvästi noensekaista ja maassa oli pieniä tiilenpaloja, posliinia yms. Kiviröykkiöt ovat vanhan kylän paikalla, joka kylä Hätävaran talon isännän mukaan poltettiin (Suomen sodan / tai ison vihan aikana ?) ja siirrettiin sen jälkeen ylemmäs mäelle, osaksi sen länsisivulle.

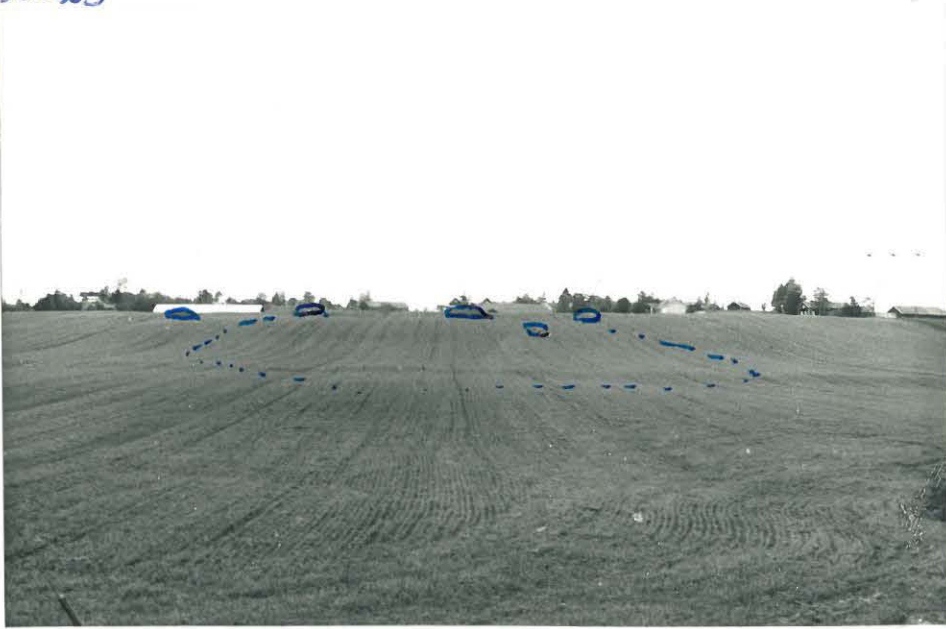
Noin 90 m:n vaiheilta, alemmalta terassilta löytyi pääosa kvartseista, liitupiipun palat samoin täältä. Alue on kauan ollut peltona, joten löydöt ovat pahasti hajallaan.

Tältä aukealta on mahdollisesti peräisin kourutaltilta (Sat. Mus. 9142), jonka löytöpaikaksi mainitaan Hiekan talon kuokkamaa. Hiekan maat käsittävät eteläisen osa peltoaukeaa.

KM 17 936:1-5

H. Li 19/1-70 Benji Koskinen

35023



212209/8 Kivosaarekalla, Tapiainen, kirkon-
tinen arvin paikka (kirkonvirtilän
alueella) ja vanhoja rakennusten
perusteita koottuna röykkiönä
(ainoaan maahan alueet ylempänä)
kuotta itäkoillista.

peruskartta 2122 09/ N:o 9

x = 6850 46

y = 448 66

z = n. 95

47.
IKAALINEN

Kilvakkala

HIEKKA

kl. Kilvakkala

tl. Hiekka 3²⁶

om. Hiekan perikunta, os. Ikaalinen, Kilvakkala

tuhoutunut rautakautinen kalmisto

Karin Hildenin kertomuksen mukaan (1943 N:o 2) on Hiekan talon entisellä paikalla kerrottu olleen kivistä kiviä, joita hajoitettaessa löydettiin rautaesineitä, joita kuitenkin ei ymmärretty ottaa talteen. Paikka oli Nokkapelto-nimisessä niemessä (pellolla niemen pohjoispuolella?). Mitään kalmistoon viittaavaa ei näillä pelloilla tai peltojen ja metsän rajassa niemen tyvessä näkynyt. Niemen ranta, jossa nykyisin on huvila, on rautakaudella ollut veden peitossa, sillä Kyrösjärven pintaa on laskettu 1800- ja 1900-luvuilla noin 5 metriä yhteensä.

Ainoa mitä löytyi Nokkapellon niemen pohjoispuolelta pellosta, Kilvakkalaan ja Vatulaan vievän tien eteläpuolelta, oli palatuluspiitä.

KM 17941:1

H:li M. 1. 70 Kirje Koskimies

peruskartta 2122 09 / N:o 10

x = 6853 22

y = 449 04

z = 84-85 m ?

48.
IKAALINEN

Karttu

ASMANIEMI

kl. Karttu

tl. Asmaniempi RN:o 7⁵²

om.

kivikautinen irtolöytö, KM 9492, reikäase

Löytöpaikka on Asmaniempi talosta 300 m länteen; Esineen löysi peltotöissä viljellystä hietamaasta Vihtori Mäkelä.

Talon länsipuolella oleva peltoaukea kasvoi kesäkuussa 1969 heinää, eikä sen lähempi tutkiminen ollut mahdollista. Tien leikkauksessa, sarkojen päissä tai ojissa ei näkynyt mitään asuinpaikkaan viittaavaa. Löytöpaikka on melko alhaalla rinneessä, aivan tarkkaa kohtaa ei tiedetty, ja paikka on ilmeisesti ollut kivikaudella veden alla, ellei sitten esine ole kulkeutunut kynössä ylhäältä alas. Pellon ylin osa on sillä korkeudella, että mikäli poukamassa on ollut asuinpaikka, sen etsiminen olisi aloitettava täältä, sikäli kun kasvillisuus sen myöhemmin sallii.

H: 6/17/70 Antti Koskinen

peruskartta 2122 09 / N:o 11

X = 6854 26

y = 449 74

z = n.90

IKAALINEN

Karttu

Kauppila

kl. Karttu

tl. Kauppila RN:o 6²¹

om. Aarne Kauppila, os. Ikaalinen, Karttu

kivikautinen asuinpaikka

Kauppilan talosta n. 400m luoteeseenⁿ, peltoaukean koilliseen viettävällä reunassa, oli kynnettäessä pellon pintaan noussut hiekkaa, heikosti kellertävän väristä. Täältä, noin 20 x 80 m suuruiselta alueelta poimittiin maan pinnasta kvartseja ja muutama pala keramiikkaa. KM 17932:1-5

Asuinpaikka on ainoa Kartun kylän keskisoan peltoaukealta löydetty. Pellolla saattaa kuitenkin olla muitakin, joita nyt ei kasvillisuuden vuoksi keksitty. Kartun kylästä on nimittäin joukko irtolöytöjä, joiden mainitaan olevan juuri niiden talojen mailta, jotka sijaitsevat kylän keskustassa. Osa näistä löydöistä saattaa kuulua kyseiseen Kauppilan asuinpaikkaan esim. KM 11403:4 tasatalta ja Sat. Mus. 9151 oikokirves.

Muut tälle peltoaukealle todennäköisimmin paikallistettavat irtolöydöt ovat: Tunturin maalta, KM 2085:2 kirves, Sat. Mus. 10313 kourutaltoa, Vännin maalta, Sat. Mus. 10315 keihäänkärki, Ikaalisten yhteiskoulu, nuija (pellosta), Sällin maalta (maat sijainneet ennen täällä) Sat. Mus. 10314 oikokirves, KM 2085:6 kourutaltoa, KM 2085:8, kourutaltoa, Toivan pellosta KM 2085:3 kourutaltoa.

H:65 14/1-70 Kari Koskimies

peruskartta 2122 09 / 12

x = 6852 52

y = 449 74

z = n. 90

IKAALINEN

Karttu

TOIVOLANSAARI/

KUNNALLISKOTI

kl. Karttu

tl. Kunnalliskoti RN:o 7⁴

om. Ikaalisten kunta ,os. Ikaalinen

kivikautinen asuinpaikka

Kunnalliskodin maalla, Toivolansaaren etelärannalla, kunnalliskodin puutarhan alapuolella olevalla pellolla oli peltotöissä noussut esiin vaaleampaa hiekkaa suunnilleen 100 x 30 m laajuisella alueella. Tältä alueelta poimittiin myös joukko kvartseja ja joitain kivilaji-iskennäisiä. Rinne laskee verrattain jyrkästi Kyrösjärveen. Maaperä on hiekkaista, nykyisessä rannassa on hieno hiekkaranta, kauppalan uimala. Asuinpaikan alarajana näytti maastossa olevan 85 ja 90 m:n korkeuskäyrien puoliväli, eli n. 87-88 m; ylärajaa taas ei voitu tarkemmin määrittää, sillä aidatussa puutarhassa ei voitu lähemmin todeta löytöjen ulottuvuutta, mutta näytti siltä, että kovin paljon yli 90 m:n korkeuskäyrän ei ainakaan löytöjen runsain alue ulottunut, missään tapauksessa ei enää 95 m vaiheille asti.

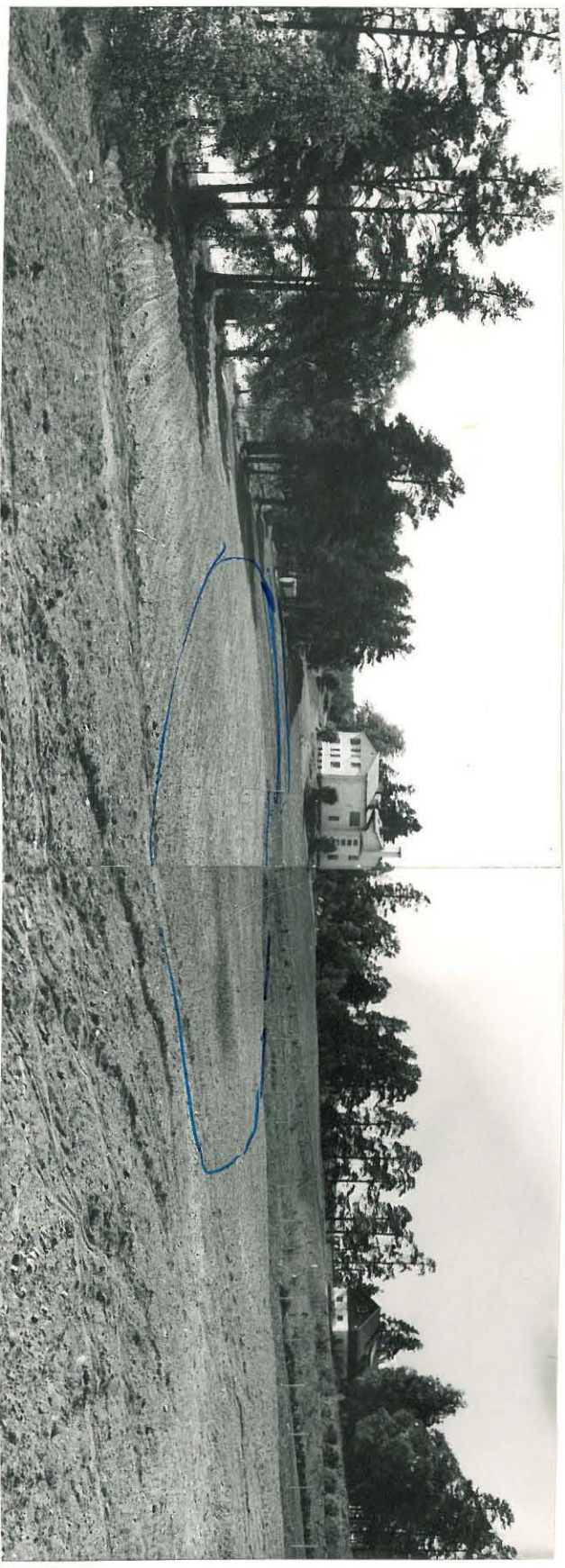
KM 17 934:1-5

H. L. 14/1-70

Hänj. Korki. mies

35024

Steinbock, Nov. 1969
King's West Indies



2122 09/12

Kotku, Thiruvananthapuram, kivitankinien amini puiden lemmen -
 kotkin pellon (jokunen olemä aialan puutalon puolella)
 kummita kateista (pääs työtöone mullityksen)

peruskartta 2122 09 / 13

IKAALINEN

x = 6853 52

Kilvakkala

y = 447 96

UURASLAHTI

z = n.100

kl.Kilvakkala

tl.Uuraslahti RN:o 19

om.Arvo ja Irja Virtanen,os.Ikaalinen,Uuraslahti

Kivikautinen irtolöytö, KM 16318 vasarakirves

Kirves on löytynyt v.1964 Uuraslahden talon pihasta,löytäjä oli emäntä Irja Virtanen. Esine oli löydettyessä ollut hiekassa,josta siat olivat tonkineet sen esiin.

Käytässä paikalla 1969 ei löytäjä ollut kotona.Naapurissa tiedettiin kuitenkin löydöstä,muistettiin löytöpaikkakin,joka oli aivan tien vierellä olevan maitolavan juurella. Lavan sivuitse vie pieni tilustie ja sillä sekä lavan lähiympäristössä,samoin kuin pihalla siellä täällä harvan ruohon seassa oli maanpintaa esillä. Se oli vaaleankeltaista,hienoa hiekkaa,tyypillistä vasarakirveshautojen maastossa(myös Hauhon Perkiön asuinpaikalla).Mitään asuinpaikkaan tai hautaan viittaavaa ei kuitenkaan näkynyt.Tien reunaa lukuunottamatta ei maanpintaan tehty koekuoppia,joten on mahdollista että paikalla saattaa olla esim.hauta-ehkä osaksi tuhoutunut- tai asuinpaikka.Muita esineitä ei paikalta tiedetty myöhemmin löytyneen.

H. 14/8-70 Kirja Korkkumies

peruskartta 2122 09 / 14

x = 6855 98

y = 445 72

z = n.85-90

IKAALINEN

Myllykarttu

SAARINEN

kl. Myllykarttu

tl. Saarinen RN:o 1¹⁶

om. mv. Saarinen .os. Myllykarttu, Ikaalinen
om. Paavo Rajala

kivikautinen asuinpaikka

Saarisen pellolla, talosta pohjoiseen, pienen joen eteläpuolella pohjoiseen ja koilliseen viettävällä rantarinteellä oli kynnetyt ruokamullan joukossa muutamia kvartseja. Mitään hiekkaa tai punertavaa maata ei ollut näkyvässä, mutta tämä voi johtua siitä, että ruokamulta näytti melko vahvalta ja lisäksi paikalle oli aivan äskettäin ajettu lantaa ja tunkio- maata, joka vaikeutti myös enempien löytöjen tekemistä.

KM 17930:1-2

peruskartta 2122 09 / 15
x = 6856 14
y = 445 98
z = 85-90

IKAALINEN
Myllykarttu
JOENSUU

kl. Myllykarttu

tl. Joensuu RN:o 7⁴⁰

om. J. Joensuun perikunta, os. Ikaalinen, Myllykarttu

kivikautinen asuinpaikka

Joensuun talon lounaispuolella olevalla pellolla, pienen joen pohjoisrannalla, etelään viettävän rinteän alaosassa oli n. 87-89 m korkeudella ruokamullian joukossa vaaleamman harmaata hiesua suunnilleen 60 x 30 m² suuruisella alueella. Rinteestä oli vain pieni osa oraalla, muu osa kasvoi pitkää kauraa tai heinää, ja näytti siltä, että vaalean hiesun alue, joka samalla oli löytöalue, jatkui sekä länteen että itään. Paikka on erittäin sopiva asuinpaikaksi, suojainen, pitkän lahden etelänpuoleinen ranta. On myös mahdollista, että löytöjä on aina Joensuun talon alapuolella olevalla rinteelle saakka. Tätäkään osaa ei voitu tarkastaa, koska kasvillisuus peitti maanpinnan tarkoin.

KM 17 929:1-4 Löydöt?

*alueen läpi on kuljettu -93 kaivettu
pesijohdelinja ilmoitti Pekka Vuohelainen 15.6.-93*

*H. Lu 14/1-70
Kari Vuohelainen*

35025

Steelman inv. 1969
King's College



212209/15

Hyberkanti, Jauru, kivitankin arviointi, pöytäkirja
 peltoja (mulla jätettiin sivalla karpinsementin sekoitus)
 kunnasta eteen, jona kiviä pöytäkirja.

peruskartta 2122 09 / 16

IKAALINEN

x = 6856 60

Karttu

y = 447 24

SÄLLI

z = n.90

kl Karttu

tl: Sälli RN:o 2⁴¹

om. Toivo Sälli, os. Ikaalinen, Karttu

ajaltaan epämääräinen kivilatomus

Sällin talosta runsaat 200 m länteen on metsässä, järvelle, tarkemmin sanottuna Uuraslahteen viettävällä rinteellä kiviröykkiö, joka on muodoltaan epämääräisen pyöreä. Röykkiön muodostaa kuusi suurta, kehässä olevaa kiveä (joista ainakin suurimmat ovat maakiviä) joiden keskellä on iso litteä kivi. Koko latomuksen läpimitta on NW-SE suunnassa n. 8 m, NE-SW suunnassa n. 6 m. -Kivet ovat siksi suuria, että ainakin osa niistä on maakiviä, koko rakennelta saattaa olla luontainen. Kuitenkin se poikkeaa hiukan tavallisista, luontaisista rantakivikoista, tai jääkauden jälkeensäjättämistä "latomuksista". Tämän vuoksi oli Sällin talossa kiinnitetty huomiota kiviin. Onko kyseessä todella tehty latomus vai luontainen, ei ole nähdäkseni mahdollista varmasti ratkaista. Tyypillisestä hauta- tai lapinraunioksi kutsutusta röykkiöstä ei voi puhua

H. G. 14.1.70 Bengt Koskimies

peruskartta 2122 11/ N:o 1

IKAALINEN

x = 6849 26

Kolkko

y = 455 08

Lahti

z = n. 115

kl. Kolkko

tl. Lahti RN:o 1²⁰

om. mv. Eino Lahti, os. Ikaalinen, Kolkko

kiviröykkiö

Lahden tilan maalla, n. 400 m koilliseen talosta, on metsässä, luoteisrinteellä, metsän keskellä olevalla pienehköllä kallioaukealla kiviröykkiö, jonka läpimitta on n. 5-6 m. Röykkiötä on isännän kertoman mukaan pengottu hiukan joskus, mitään ei silloin muistettu löydetyn. - Röykkiö on matala, jonkinlainen suuremmista kivistä tehty reunakehä on ehkä ollut olemassa, keskellä kasvaa suuri mänty.

Lehtisen kihlakuntakertomuksen mukaan (v. 1882) Lahden maalla on ollut useampia röykkiöitä, mutta niistä ei isäntä tiennyt mitään.

59
Ikaalinen, inv. 1969
Kirj. Koskimies

35029



2122 II /, Kolleko, Kalvi, hautauskirkko
kirkosta.

peruskartta 2122 11 /N:o 2

IKAALINEN

x = 6846 64

Kolkko

y = 456 78

VANHATALO

z = n.100

kl. Kolkko

tl. Vanhatalo RN:o 2¹⁴ / Niemi RN:o 1¹⁴

om. Uuno ja Martta Esko / Aarne Korhonen, Os. Ikaalinen, Kolkko

rautakautinen kalmisto ?

Karin H⁴ldenin kertomuksen (1943, N:o 1) mukaan Vanhantalon mäellä olisi erilaisia kumpuja ja kiviröykkiöitä kaikkiaan 23 kpl. joista osa on viljelysröykkiöitä ja talon vierellä olevat vanhoja perustuksia.

Talon luoteispuolella, osaksi myös länsi- ja eteläpuolella olevat mäenrinteet olivat täynnä kumpuja, so. kumpuilevaa maastoa, jossa kasvava pitkä ruoho vaikeutti suuresti lähempiä havaintoja. Luoteisrinteellä oli paikoin näkyvissä kalliota, ja kaikkiaan viisi kiviröykkiötä, joista kaikki olivat hiukan hajotettuja, kaksi aivan perusteellisesti. Kysymyksessä ovat ilmeisesti tehdyt röykkiöt, mahdollisesti hautaröykkiöt; kivet olivat suunnilleen tasasuuria ja niissä tapauksissa, joissa jotain oli pääteltävissä koosta, se on ollut n. 6-8 tai 10 m läpimitaten. Samalla rinteellä, sekä myös länsi ja eteläpuolella on kasvullisuuden peittämiä "kumpuja", jotka aivan yhtä hyvin saattavat olla luontaisia tai tehtyjä; maaston epä-määräisyyden ja kasvillisuuden vuoksi ei "kumpujen" lukumäärän laskeminen näyttänyt mielekkäältä. Vanhoista talonperustuksista oli muutamia suurehkoja kiviä talon luoteispuolella jäljellä. -Mäki kokonaisuudessaan näyttää kalmistoksi sopivalta

H.L. 19.1.70 Kuji Kallio

35630



2122 11/2

Heasalinen, Kotteen Vaukatie
 kalusio tontti (2) Kotteen,
 Kuusasta poliisiaseta.

Heasalinen, vuor. 1969
 Kuusi Kotkinnis

peruskartta 2122 11 / N:o 3^{ei} kartalla

IKAALINEN

x =

Kolkko

y =

LAHTI

z =

kl. Kolkko

tl. Lahti RN:o 1²⁰

om. Eino Lahti, os. Ikaalinen, Kolkko

kivikautisia irtolöytöjä

Lahden torpan mailta mainitaan löydetyiksi:

KM 2024:5 tasataltta (v.1890)

KM 3059:3 tasataltta

Esineiden löytöpaikasta ei saatu lähempää selvyyttä, eikä

Lahden mailta tiedetty myöhemmin löytyneen muita esineitä.

Mitään asuinpaikkaan viittaavaa ei myöskään havaittu.

H:li 14.1.70 Eino Korkkainen

*Peruskartta 2122
12.30.1.70*

Hallia 5822

64

peruskartta 2122 12 /N:o 1

IKAALINEN

x = 6853 14

Karttu

y = 450 36

Hallia

z = n.90

kl. Karttu

tl. Hallia RN:o 1²⁵; Vänni 4³⁴

om. Väinö Hallia; Heikki Lähteenmäki, os. Ikaalinen, Karttu

kivikautinen asuinpaikka

Pellolla, kylän venevalkaman yläpuolella/itäpuolella, noin 90 m:n korkeuskäyrän vaiheilla oli mullan seassa keltaista hiekkaa, joka oli tullut esiin kynnössä. Tästä hiekasta, noin 3 x 6 m:n alueelta poimittiin kvartsi-iskennäisiä, kiviesineen pala ?, palaneen saven paloja (tiivistettä?),

KM 17933:1-3

H. L. 19/1-70 Antti Koskinen

peruskartta 2122 12 /N:o 2

x = 6853 16

y = 450 60

z = n. 90

IKAALINEN

65

Karttu

KAARESNIEMI

kl. Karttu

tl. Vänni RN:o 4³⁴

om. Heikki Lähteenmäki, os. Ikaalinen, Karttu

kivikautinen asuinpaikka

Kartun kylänniemen kaakkoiskärjessä, nk. Kaaresniemessä, oli niemen kärjen lähelle ulottuvassa pellossa kynnyksessä nousseita esiin vaaleankeltaista hiekkaa, josta useimmat löydöt poimittiin, osa oli sekoittunut ruokamultaan. Löytöinä saatiin piitä ja kvartsi-iskennäisiä.

KM 17931:1-3

peruskartta 2122 12 /N:o 3
x = 6851 88
y = 452 54
z = n.100

66.
IKAALINEN

Kalma

KALLI

kl. Kalma

tl. Kalli RN:o 2²¹

om. Toivo, Kalli, os. Ikaalinen, Kalli

tuhottuja rökkiöitä ?

Karin Hildenin kertomuksen mukaan (1943) Kallin talon ^{karja}pihas-
sa olevat rökkiöt saattavat olla ainakin osaksi luonnonki-
veystä, osa - talon länsipuolella olevat-voivat olla raken-
nuksen perustoja.

Karjapihalla, navettarakennuksen koillispuolella, loivasti koil-
liseen viettävällä, laitumena käytetyllä niityllä, oli joukko
suurehkoja kiviä, joista ainakin osa oli selvästi luonnon muo-
dostamaa kiveystä; paikalla kasvoi ruohoa, joten pienempien
kivien sijainnin havaitseminen oli vaikeaa. Mitään selvää
rakennelmaa ei paikalla näkynyt, ja mikäli paikalla on joskus
ollut rökkiöitä, ei sitä enää voi todeta, siksi hajanaista ja
epämääräistä oli paikalla näkyvä kiveys.

Kuus f. 35017

H. L. 14.1.70 Pentti Koskinen

J. Kaalinen, ins. 1967
P. J. Koskenmies

35017



2122 12/3 Valma, Kalli, talustalaja rykeläin-
tä(?) Kallin väijöskalle, kuollut
luokasta.

peruskartta 2122 12 /N:o 4

IKAALINEN

x = 6851 20

Kalma

y = 454 30

MARKKASAARI

z = n.85-90

kl. Kalma

tl. Kalma RN:o 1¹²

om. E. Gyllingin perikunta, os. Ikaalinen, Kalma

ajaltaan epämääräinen kivilatomus

Markkasaaren eteläpäässä, etelään laskevalla, osaksi lehtimetsää kasvavalla rinteellä, hiukan korkeimman kohdan eteläpuolella, osaksi hakkuujätteen peitossa on suuri, n. 13-15 m:n läpimittainen ja n. 1m:n leveä kivikehä, jonka keskusta on avoin, ts. vailla kiviä. Kehä on tehty pääosaksi melko pienistä kivistä, joukossa näyttää kuitenkin olevan muutamia suurehkojakin; olivatko vm. jossain järjestyksessä, oli mahdollonta todeta varmasti hakkuujätteen vuoksi, mutta ilman suurempaa raivausta eivät ne muodostaneet mitään säännöllistä rakennetta tms. Hiukan kyseistä kehää alompana ja kaakkoon päin on joukko kiviä laajalla alueella, mahdollisesti peräisin toisesta samanlaisesta, hajoitettusta kehästä. -Kyseessä on hyvin todennäköisesti tehty, eikä luonnonmuodostama kivilatomus. Op. Eva Gylling, joka oli oppaana, kertoi, että kehä on joskus pidetty paikkakunnan asukkaiden keskuudessa kuuluvina Kyrösjärven kautta kulkevan eräreitin ja kauppätien muistona.

Kuusi f. 35018-35019

H. Lu 14.1.70 Antti Korhonen

35018



2122 12 / 4 Kalma, Markkasaari, pyörä-
kivilatomus (kalea) saaren eteli-
mäni, kuvattua pyöräkil-
oesta.

35019

1.
↓

2
↓



2122 12 / 4 Kalma, Markkasaari, kuva
Markkasaarelta linnasta,
vuoden 1. kädellä kalusaan
läheltä, vuoden 2 kädellä alla
kayppolan läheltä (huostalla)

peruskartta 2122 12 / N:o 5

IKAALINEN

a)x = 6852 40
y = 452 50
z = 90

Kalma

KALMA

b)x = 6852 16
y = 452 50
z = 95-100

c)x = 6852 18
y = 452 30
z = 90-92

kl. Kalma

tl. Kalma RN:o 1¹²

om. E.Gyllingin perikunta, os. Ikaalinen , Kalma

Kalmistonpaikkoja ?

Paikan nimen ja paikkaan liittyvien tarinoiden perusteella on otaksuttavaa, että jossain Kalman tilan lähistöllä on ollut mahdollisesti jo esihistoriallinen kalmisto. Paikat ja niihin liittyvät tarinat ovat:

a) Niemenvainio, talon pohjoispuolella oleva peltoaukio, jonka itäosassa on peltokiviröykkiöitä (?), joista ei koekaivauksissa löytynyt mitään. Kivet eivät ole havaittavassa järjestyksessä, päällimmäisenä on paljon ojista poistettuja, halki räjäytettyjä (kulmikkaita, rikkonaisia) kiviä. Kerrotaan, että vainion itäosassa (lähellä em. röykkiöitä) metsän reunassa asui "iso äijä" (jättiläinen), jolla oli niin suuret portit, että kun hän löi ne kiinni, se kuului yli järven Røyhiön puolelle asti.

b) Mikonmäki, talon karjapihan eteläpuolella oleva pienehkö metsäinen kumpare, jonka maaperä on soraa ja kivikkoa, melko voimakkaan aluskasvillisuuden peitossa. Mäellä kerrotaan naapuritalosta Kallista käsin nähdyn joskus vuosisadan alussa (ainakin silloin) pimeällä palavan jonkinlaisen aarnivalkean ja sen perusteella on puhuttu aarteesta mäessä. Koekaivauksissa ei kuitenkaan löytynyt mitään kalmistoon viittaavaa, mikä

ei kuitenkaan merkitse, etteikö osa suurista, sammaloituneista kivistä voisi olla kalmiston kiveystä. Tämän toteaminen vaatisi luonnollisesti lähempiä tutkimuksia.

c) nk. Hämärän metsän (nimi kai tuullut niemekkeen tiheästä metsästä, joka pari vuotta sitten harvennettiin), peltojen keskellä olevan metsäisen niemekkeen länsikärjessä kerrottiin peltonojaa perattaessa löydetyn isojen kivien alta vahvasti mustaa maata (nokea?) ja myös punaista maata. Paikalla on melko runsaasti kiviä, ilman havaittavaa järjestystä maassa. Osa isoista kivistä kuuluneen paikalla olleen ja puretun ladon kulmakiviin; koekaivauksissa ei löytynyt nokista maata tai muuta kalmistoon viittaavaa. Hämärän metsän länsiosa on kivistä, itäosassa, ladon lähellä olevat kiviröykkiöt lienevät pellostapöimittuja kiviä.

Helmik. 19.6.70 Kari Kodinmies

peruskartta 2122 12 / N:o 6

IKAALINEN

x = 6851 -

Läykkälä

y = 451 -

Kamraati

z =

kl. Läykkälä

tl. Kamraati RN:o 3⁶

om. Taavetti Kamraati, os. Ikaalinen, Läykkälä

tuhottuja hautaröykkiöitä ? *kipak, arjo. ?*

Juhana Lehtisen vanhan kihlakuntakertomuksen mukaan (v.1882) on Kamraatin maalla ollut ainakin kolme röykkiötä, joissa tiedetään olleen löytöjäkin, mutta jotka röykkiöt isäntä oli hävittänyt (peltoa raivattaessa?). Löytöinä mainitaan rauta- ja pronssiesineitä, kuten kirveitä, keihäänkärkiä, pronssirengasta, kupurasolki?; esineet ovat kuitenkin joutuneet hukkaan. Inventoitaessa ei Kamraatin lähimaastossa ollut näkyvissä mitään kalmistoon tai hautaröykkiöihin viittaavaa. Talo itse on pienellä kumpareella, joka laskee etelään ja lännessä Kyrosjärveä kohti. Kamraatin koillispuolella olevalta kynnetyiltä pellolta löytyi muutama epävarma kvartsi-iskos ja pölyä poltettua savea (savitiivistettä?). Itäpuolella olevalta, entiseltä Läykin tilaan kuuluneelta, nyt tonteiksi jaetulta ja rakennettavalta alueelta ei löytynyt mitään erityistä.

KM 17928:1-2,

*Helmi 19. 1. 70
Pää Korkumies*

peruskartta 2122 12/7 ei kartalla

IKAALINEN

x =

Kalma

y =

NIEMENVAINIO

z =

kl. Kalma

tl. Kalma RN:o 1¹²

om. E. Gyllingin perikunta, os. Ikaalinen, Kalma

kivikautinen irtolöytö, hukassa ?

Nk. Niemenvainiolta, talon pohjoispuolella olevalta pellolta kerrottiin vuosisadan alussa löydetyn peltotöissä, ehkä heinäkorjuun yhteydessä, pieni kiviesine. Sen muistettiin olleen sileäksi hiotun ja terältä kourun. Talossa palveluksessa ollut Katri Koskinen, jonka kotitalo oli Vatsiaisten Yli-Hannu, muisti myös löydön ja mainitsi, että taltta oli samantapainen kuin hänen kotitalonsa maalta löydetty. (vst. peruskartta 2122 08/ 4) Kysessä on siis kourutaltta. Esinettä on säilytetty Kalmaan talossa, ja siellä se on ilmeisesti nytkin, etsittäessä sitä ei vain löytynyt Museoon tuotavaksi, mutta luvattiin lähettää löytyessä jälkeinpäin.

Niemenvainiolla kasvoi kesäkuussa 1969 heinää, eikä maanpintaa juuri ollut näkyvissä. Mitään asuinpaikkaan viittaavaa ei voitu havaita. Pääosa peltoa on n. 92,5 m korkeudella, korkein kohta on n. 95 m.

H.L. 14.1.70 Ossi Koskinen

peruskartta 2122 12 IKAALINEN /8
 x 685² 44
 y 452 36
 z 90-92,5

Ikaalinen
 Kalma
 Niemenvainio

kl.Kalma

tl.Kalma RN:o 1¹²

om. E.Gyllingin perikunta, os.Ikaalinen, Kalma

vrt.inv.kert. 1969 pk 2122 12 /7 (kartalle merkitsemätön irtolöytö)

kivikautinen asuinpaikka ?

löydöt:

kourutaltta, hukassa ?

KM 18503: /- 3 kvartsia, LUUTA, liitopiipun pala

inv.1971 pk 2122 12 IKAALINEN /8

Ikaalinen

Kalma

Niemenvainio

Vuoden 1969 inv.kertomuksessa pk 2122 12 /7 mainitaan Kalman tilan pohjoispuolella olevalta Niemenvainio-nimiseltä peltoaukealta löydetyn vuosisadan alussa kivisen ,kuvauksien mukaan kourutalittaa muistuttavan esineen. Kesäkuussa 1969 peltoaukea kasvoi heinää eikä mitään asuinpaikkaan viittaavia merkkejä voitu nähdä.

1971 elokuussa paikalta oli leikattu vilja, ja sänkipellosta, vainion luoteisosasta, loivasti luoteeseen viettävältä rinteeltä löytyi muutama kvartsi(iskos?^{pala luuta}), sekä liitupiipun pala (KM 18503). Maaperä on hiesumaista. Paikka on peruskartan mukaan n. 90-92,5 m korkeudella, eli samoilla korkeuksilla, kuin pääosa Ikaalisten tunnetuista kivikauden asuinpaikoista. Paikalla on ollut kivikaudella pieni kaakkoon pistävä poukama, jonka itärannalla paikka on sijainnut.

peruskartta 2122 12 IKAALINEN / 9

x 6853 52

y 454 10

z n.90

76.
Ikaalinen

Kalma

Ämmänsaaren ranta

kl. Kalma

t1 Kalma 1¹²

om. E. Gyllingin perikunta, os. Ikaalinen, Kalma

kivikautinen asuinpaikka

löydöt:

KM 18504: 1-7 kvartsikaavin, ~~h~~iskoksia, liuskepala (hiottu?), kivilaji-
iskos?.

Kuvat 43405-43406

43405

77.
 IKAALINEN, INV. 1971



Kalva kl. Kalvan H.
Ämmänsaaren ranta,
 asp. rajalinjalla, ku-
 vattu rannasta ylös, l.
 laumaasta käsin.

43406



Ämmänsaaren rannan
 asp. kuvattu rinteestä
 (ylimmät löydöt etualalta)
 järvelle päin, l. koilli-
 sesta käsin. Kyrsjän
 keskellä puiden aukossa.

Nimi: Korpimäki

78.

Elokuussa 1971 suoritetussa Ikaalisten täydennysinventoinnissa löytyi Kyrösjärven itäpuolelta, Kalman kylän ja Kalman tilan maihin kuuluvalta ranta ja metsäpalstalta kivikautinen asuinpaikka. Tultaessa veneellä kauppalan puolelta on poukaman länsipuolella korkeahko Isoniemi ja itäpuolella pieni, kallioiden Ämmänsaari, nykyisin niemenä. Lahden pohjassa on pitkä hieno hiekkaranta. Sen länsireunalla kulkee Kalman ja Vähäröyhiön kylien ja tilojen välinen rajalinja, joka on joitakin vuosia sitten hakattu auki ja jota pitkin kulkeva tie on parannettu alkusesällä 1971. Tien länsireunaa pitkin on tehty oja, jota seuratessa löytyivät asuinpaikkaa osoittavat löydöt. Ojan reunoilta ja leikkauksista, sekä ojasta tielle nostetusta hienohkosta hiekasta poimittiin kvartseja, joukossa kaavin, kivilaji-iskos ja käsitelty liuskepala(?). Alimmat löydöt olivat n. 80 m päässä rannasta, ylimmät n. 100-110 m päässä ~~xxxxx~~ rannasta. Hiekkainen rinne nousee loivasti koilliseen. Asuinpaikka on sijainniltaan ja maaperältään ollut ihanteellinen.

Alempana, nykyisellä hiekkarannalla ei löytöjä ollut, koska veden pinta on kivikaudella ollut n. 5-7 m nykyistä ylempänä. Asuinpaikan korkeus, n. 90 m, on sama kuin pääosalla Ikaalisista tunnetuissa paikoissa.

peruskartta 2122 12 IKAALINEN /10

x 6851.76

y 457 50

z n.105

Ikaalinen

Isoröyhiö

Arasalon linnavuori

kl. Isoröyhiö

tl. 4⁴⁸ Vähäiitu

om. Toivo Vähäiitu, os Isoröyhiö

muinaislinna

ks Ailion kaiv. 1903

rauh. 1966 ja siihen liittyvät paperit

Kuvat f-43407-43410
naukia 1177

inv.1971 pk 2122 12 IKAALINEN /10

80.
Ikaalinen

Isoröyhiö

Arasalon linnavuori

Arasalon saaren pohjoispäässä on korkea, Pirunvuoreksi nimitetty kohta, Ailio on suor.paikalla kaivauksia 1903, josta kertomus top.arkistossa. Elokuussa 1971 suoritettussa tarkastuksessa todettiin vallien jäännöksen olevan paikallaan ja vailla enempiä penkomisia .Mitään asumisjätteiksi tulkittavaa - valleja lukuunottamatta- ei näkynyt, eikä inventoinnin yhteydessä tehty koekuoppia ,jotta ei rikottaisi siistiä ja ohutta sammal- ja turvekerrosta mäellä.

Paikka lähiympäristöineen -johon kuuluu samassa yhteydessä keksitty kivikautinen asuinpaikka - on rauhoitettu lääninhallituksen päätöksellä n:o 691 /1179 H 833 66 Väh, 21.joulukuuta 1966.

43407



81
IKAALINEN INV. 1971

ARASALON MUINAISKAINNA

Pinnan korkeus SE-rintteelle
oleva valla lännestä
kuvaus, suunnilleen
nk. "pohja" kivilaatta.

43408



Vallikiveyksi etelä-
rinnalle, vallin om-
pöytä kuvauksena. Pinnu
kuvaa jyrkästi kynnäjäme-

43409



Vallia nousee SE j
E rinteelle, kuvaus
etelästä valla om-
pöytä.

Mäki Koskenmäki →

43410



Näkymä limanvonnelta leuo-
teeseen Kynöstaivelle

Peruskartta 2122 12 IKAALINEN/ 11
x 6851 60
y 457 56
z n.90

Ikaalinen
Isoröyhiö
Arasalon asp.

kl. Isoröyhiö
tl. 4⁴⁸ Vähäiitu
om. Toivo Vähäiitu, os. Isoröyhiö

kivikautinen asuinpaikka.II.

myös aikaisemmin

löydöt:

KM 18506: kvartsiesineitä(?) ja -iskoksia, kourutaltta, palanut-
ta luuta ja savea, simpukakkuoren pala

KM 19949:1- kvartsi, pal. luuta

43 403



Arasalou asp. Isovi-
hön kylään. Löy-
tykösti ovelta tieltä
j. Heleikauksesta.
Suurta jäljessä-
kennunthan luvata

43404



Arasalou asp. etelä-
tä päin kaurakka.
Löy-tykösti tien pin-
nassa j. ovelta
Heleikauksesta (Linnu-
nna tuustilla ovelta
sa metsässä.)

inv.1971 pk 2122 12 IKAALINEN /11

Ikaalinen

Isoröyhiö

Arasalon asp.

Arasalon muinaislinnan eteläpuolella olevalta tieltä, n. 200 m vuoren korkeimmasta kohdasta SE on tie tehty läpi pienehkön hiekkakumpareen; tien pinnalta ja leikkauksesta poimittiin joukko kvartseja ja tien pinnasta pisti esiin kourutaltan kannan kulma. Paikan länsipuolella on kalliainen mäki, joka osaksi pois leikattuna hiekkakumpareena on jatkanut itään aina viljelysmaan reunaan asti. Löytöjä oli tiellä kaikkiaan n. 50 m:n matkalla lukien pohjoisesta tienmutkasta etelään päin. Leikkauksissa kumpareen kohdalla oli hiukan ruskeaa maata. Maaperä on karkeahkoa hiekkaa ja osaksi soraa.

Top. Arkistossa olevan Lääninhallituksen rauhoituspäätökseen liittyvän kartan mukaan myös kivikautisen asuinpaikan alue kuuluu 21.12.1966 rauhoitettuun alueeseen.

peruskartta 2122 12 IKAALINEN /12

x 6851² 26

y 452 64

z n.90

Ikaalinen

Kalma

Parkinniitty

kl.Kalma

tl. Kalma 1¹²

om.E.Gyllingin perikunta

kivikautinen asuinpaikka ?

löydöt

KM 18505: / - 3 kvartsia, pal.luuta, palanutta savea.

inv.1971 pk 2122 12 IKAALINEN / 12

Ikaalinen

Kalma

Parkinniitty

Vuoden 1971 täydennysinventoinnissa löydettiin Kalman tilan itäpuolella olevalta, rantaan laskevalta peltorinteeltä muutamia kvartseja, jotka viittaavat kivistä asuinpaikan olemassaoloon. Löytöpaikka on n. 140 m Kalman talosta itään, rantapellon alaosassa, n. 20-30 m pellon alareunasta ylöspäin. Maaperä löytökohdan korkeudella ja siitä alaspäin on hiekkaista, ylempänä savensekaista. Pellosta oli korjattu vilja, eikä sängen joukosta onnistuttu löytämään muita esineitä. Paikan korkeus on n. 90 m, ja se sijaitsee samalla korkeudella kuin pääosa Ikaalisten ja Kyrösjärven ympäristön asuinpaikoista.

peruskartta 2122 12 IKAALINEN/ 13

x 6852 78

y 457 80

z n.105

Ikaalinen

Iso-Röyhiö

Yli-Oja

kl.Iso-Röyhiö

tl.Yli-Oja RN:o 9²⁵

om. Matti Jokinen 7 no Röyhiö

rautakautinen kalmistomäki?, röykkiöitä

Juhana Mehtinen 1882 s.39

Karin Hilden 1943 n:o 6

Ylijoen(Yliojan??) maalta löydetty KM 2501:37-40 rengassolki ym.1885

Kivikkeen kivien päällä 3 vajaa 1/2 km etäällä, perunapellosta

Elokuussa 1971 suoritetussa täydennysinventoinnissa yritettiin paikallistaa Yliojan talon maalla olevaksi mainittua kalliota, jonka laella sanottiin olevan hautaröykkiöitä ym. Talon lounaispuolella on korkea, erillinen kallio (ks. kuvat) jonka laella oli kiviröykkiöitä. On ilmeistä, että main. kertomuksissa tarkoitetaan tätä, vaikka paikanmäärittäykseksi annetaan n. 200 m talosta länteen. Kyseinen kallio on kuitenkin n. 400 m talosta lounaaseen. N. 200 m talosta länteen ei ole metsäistä kalliota, jolla olisi röykkiöitä tai muuta kiveystä näkyvissä.

Kyseisellä kalliolla oli 16 verrattain selvästi erottuvaa kivikasaa, joiden koko vaihteli ϕ 1 - 4 m välillä, osassa oli maatyte, osa ilman sitä. Lisäksi oli epämääräistä, matalaa kiveystä, osaksi turpeen alla olevaa. Röykkiöistä näyttää osa olevan verrattain nuoria, ilmeisesti pellosto raivattuja kiviä, osa taas selvästi vanhempia, mahdollisesti rautakautisia. Mäen laella on jälkiä myös vanhoista rautakautisista pelloista, selvästi kivistä puhdistettuja kulmikkaita alueita, ja matalia oja.

Lehtisen mukaan main. kiukaita on kutsuttu Hiittenkiukaiksi ja niistä on löydetty luita.

Mäki on kaunistomäeksi varsin sopiva, erillään ja korkeana vanhan kylän lähellä, kylän edessä olevan lahden pohjukassa, aikanaan kapean salmerannalla.

43400



Isoröyhtiö, kalliomaä-
ki Yliöjan SW-puolella
Kuvaltua NW:sti

43401



Muicissti peltolintok-
knttu rökkiö Yliöjan
kalliomaäellä, tans-
talla Salovälin lahtea

43402



Kalliomaäeltä SE-
Suuntaan, varkumella
Isoröyhtiön kylän, etu-
alalla mäen epämäärä-
isen kivi rökkiön ki.

peruskartta 2211 07 RIITIALA/ 1

x 6860 00

y 448 58

z 90-95

92.
Ikaalinen

Hyötölä

Tapiainen

kl.Hyötölä

tl.Tapiainen(Ryöti) RN:o 5¹⁸

om.Autoilija Olavi Tapiainen,os.Riitiala

kivikaautinen asuinpaikka.

löydöt

KM 17616:1-2 kvartsi- ja kivilaji-iskoksia

Vuonna 1968 löytyi isäntä Olavi Tapiaisen kertoman mukaan vesijohtoojaa kaivettaessa Hyötölän kylän Ryötin maalta n. 1 m:n syvyydeltä liesi. ^Kaikalla kävivät Ville Luho ja Jaakko Sarkamo ja löysivät pellostasta kvartsi- ja kivilaji-iskoksia (KM 17616).

Elokuussa 1971 löytöpaikalla kasvoi perunaa, eikä mitään asuinpaikka-
löytöjä pystytty havaitsemaan. Paikka on n. 60-80 m talosta etelään, lähellä puutarhan reunaa ja korkean rantapiitan l.-törmän päällä. Vuoden 1968 jälkeen ei pellostasta ole isännän mukaan löytynyt esineitä tms.

peruskartta 2211 07 RIITIALA / 2	Ikaalinen
x a) 6860 24 b) 6860 28 c) 6860 22	Hyötölä
y 448 34 448 28 448 20	Orhanen-Soutio
z n. 100 100 100	(nyk. Välimäki)

kl. Hyötölä
 tl. Välimäki (ent. Orhanen ja Soutio)
 om. Matti Välimäki ,os. Riitiala

rautakautisia kalmistopaikkoja ?

- ks. seur. kertomuksia
- Karin Hilden 1943:4
- Cleve, tark. kert. 1927
- Unto Salo, tarkastus 1965

löydöt, jotka saattavat olla tältä alueelta:

- KM 1532 kirves
- 1533 keihäänkärki
- 8726 pronssiriipus
- 2192 atraimen kärki
- 11465 tuluskivi
- Hämeen Museo:
 - 571:23 kirves
 - 794:1-2 pronssikoriste?
 - 1261:10 tuluskivi
- Satakunnan Museo:
 - 17374 keihäänkärki

inv.1971 pk 2211 07 RIITIALA /2

Ikaalinen
Hyötölä
Orhanen-Soutio

Hyötölän kylästä Pertan, Orhasen ja Soution mailta on löytenyt useita rautakautisia esineitä, joista vain yksi, Soution maalta 1965 löydetty keihäänkärki (Sat.Mus.17374). Enempää kuin tieto tämän keihäänkärjen löytöpaikasta ei elokuussa 1971 saatu paikalla selville.

Orhasen ja Soution (nykyisin yhtä tilaa nimeltä Välimäki) maalla talojen länsi- ja luoteispuolella on peltoaukealla kivikkoa (karikoksi kutsuttua), joka saattaa osaksi olla rautakautista kalmistoaluetta. Kivikot ovat pienehköillä määllä kolmessa eri kohdassa ja niiden välillä on peltoa. Osa kivistä on varmasti pellostä raivattuja, mutta varsinkin maassa syvemmällä olevista näytti osa rautakautisen kalmiston kiveykseltä. Koekuoppia ei paikalle tehty käynnin yhteydessä, mutta pellon multa oli paikoin hyvin mustaa. Myös maisema muistuttaa suuresti ~~xxxxx~~ rautakautisten kalmistojen maisemaa. Kylässä kannattaisi tehdä laajempialaiset koekuivaukset.

Keihäänkärki Sat.Mus 17347 löytyi nyk. Välimäen tilalta, n. 30 m. asuinrakennuksesta etelään, kasvitarhamaasta. Tarkastuskäynnillään 1965 ei Unto Salo todennut paikalla kiinteää muinaisjäännöstä.

Hyötölän ja Kiialan kylät mm. tunnetaan kirjallisissa lähteissä jo 1500-luvulla.

Tästä tiedostosta puuttuvat sivut (18-22, 34, 57, 63 ja 91) ovat karttaliitteitä.