

944. tulo 22.7.77

41/1977

Timo Miettinen

IMATRAN, JOUTSENON JA NUIJAMAAN KUNTIEN

MUINAISJÄÄNNÖSTEN PERUSINVENTOINTI

1976

## SISÄLLYSLUETTELO

Esipuhe

Iratra

- kohdehakemisto
- esinehakemisto
- kohteiden jakautuminen karttalehdittäin
- kohteet 1 - 7
- kartat
- valokuvat

Joutseno

- kohdehakemisto
- esinehakemisto
- kohteiden jakautuminen karttalehdittäin
- kohteet 1 - 16

- kartat
- valokuvat

Nuijamaa

- kohdehakemisto
- esinehakemisto
- kohteiden jakautuminen karttalehdittäin
- kohteet 1 - 3

kartat

## ESIPUHE

Allekirjoittaneen kesällä 1976 suorittama Imatran, Joutsenon ja Nuijamaan muinaisjäännösten perusinventointi on suoranaista jatkoa v. 1974 alkaneelle Etelä-Karjalan alueen inventoinnille. Tämän Karjalaisen Kulttuurin Edistämissäätiön rahoittaman työn ensimmäisenä kohteena oli Lappeenranta, seuraavana vuonna oli vuorossa Taipalsaari. Yhteistyö museoviraston kanssa jakautui siten, että virasto suunnitteli työjärjestyksen ja valitsi työn tekijän, allekirjoittaneen, joka sitten suoritti inventoinnin virkamatkana. Rahoituskäytäntö on työn suorittajan kannalta ollut aivan ihanteellinen, sillä säätiö on voinut maksaa korvauksen verottomana stipendinä.

Inventoinnin voi sanoa onnistuneen lähes yli odotusten, sillä sen tuloksena löytyi Imatran alueelta neljä ja Joutsenon alueelta kolme kivikautista asuinpaikkaa. Tämän voi sanoa täydentävän oleellisella tavalla kaakkois-Saimaan alueen esihistoriallista kuvaa, sillä aikaisemmin ei ko. alueelta tunnettu yhtään asuinpaikkaa - vain yhdestä oli jonkinlainen vihje. Imatran asuinpaikoista Ukonnieni ja kaikki kolme Joutsenon asuinpaikkaa, Mietinsaari, Onnenmaa ja Urkonsaari ovat varsin arvokkaita I suojeluluokan asuinpaikkoja rikkuutensa ja eheydensä vuoksi ja kolme niistä sijaitsee yhtiöiden maalla, mikä helpottaa suuresti niiden suojelua. Nuijamaan kohdalla oli negatiivinen tulos odotettavissa, sillä Nuijamaanjärvestä on jäänyt vain pieni kaistale Suomen puolelle. Uudet asuinpaikkalöydöt tuovat lisäpiirteet eteläisen Saimaan kuvaan sikäli, että ennen Mietinsaaren löytymistä oli nuorempaa varhaiskampakeraamiikkaa tavattu vain Lappeenrannan Saksanniemestä.

Joutsenon kohdalla liitettiin kertomukseen 6 ongelmallista kiviröykkiöesiintymää. Niistä kaksi, Suomensalo ja Mujasniemi, ovat olleet jo aikaisemmin tiedossa, ja Muukonsaaren, Nevalan, Kaivolon ja Harjulan röykkiöalueet osoittivat minulle paikalliset kotiseututyön harrastajat Matti Martikka, Pertti Vuori ja Annikki Tuuha. Etenkin Matti Martikan osuus oppaana ja tutkimustoverina oli aivan korvaamaton ja hänelle on syytä esittää parhaimmat kiitokset. Kiviröykkiöt ovat epäilemättä osittain kaskiraunioita, osittain suppakuoppien pohjille vierineitä luontaisia kivikasoja mutta muutamien röykkiöitten kohdalla ei hautauksen mahdollisuutta voi sulkea pois ilman kaivaustutkimusta. On myös otettava

huomioon se, että kaskirauniokin voi olla muinaisjäännös - rautakaudella oli peltoviljely jo melko laajassa käytössä.

Rautakauden kohdalla ei inventointi tuonut esille mitään varsinaisesti uutta. Joutsenon hevosenkenkäsolki ja Imatran pyöreä kupurasolki ovat mahdollisesti olleet hautalöytöjä mutta hautaröykkiöt ovat tuhoutuneet. Joutsenon Pöyhiän emäpuu, joka Matti Martikan ansiosta tuli esille Etelä-Karjalan museosta, on varsin mielenkiintoinen löytö. Vaikkakaan se todennäköisesti ei ole esihistoriallinen saattaa se edustaa etelä-Saimaan vahhan lappaleisasutuksen muistoja, jotka elävät vielä monissa paikannimissä.

Inventointikertomuksen laatimisessa on toteutettu muutamia uusia periaatteita. Kukin kunta muodostaa oman kokonaisuutensa, jossa jokainen löytö saa luonteestaan riippumatta oman numeronsa. Tällöin on uusien löytöjen ilmiantuessa helppo jatkaa kertomusta antamalla niille uudet juoksunumerot. Kertomus jakautuu kuntien perusteella kolmii. Jokaisen kertomuksen alussa on ensin kohdekakenisto, josta ilmenee muinaisjäännösten ja löytöjen käsittelyjärjestys ja laatu. Kivikausi on käsitelty ensin ja noudatettu arvojärjestystä niin, että asuinpaikoille on annettu etusija. Sitteen on esinelakemiston puitteissa lueteltu esineet numeerisessa järjestyksessä, ensin Kansallismuseon pääluettelon mukaan. Lopuksi on esitetty kohteiden jakautuminen karttalehdittäin. Muinaisjäännösten selostus numerojärjestyksessä, josta itse kertomus muodostuu, ei noudata mitään maantieteellistä järjestystä, kuten esim. itä-länsi-suuntaa.

Kaikkien kiinteiden muinaisjäännösten kohdalla on pyritty tekemään alusta, ohjeelliseksi tarkoitettu luokitus.

Imatran osakertomukseen kuuluu 5 valokuvaa ja 3 karttaliitettä ( otetta peruskartasta ), Joutsenon osakertomukseen 13 valokuvaa ja 7 karttaliitettä ja Nuijamaan osakertomukseen 2 karttaliitettä.

Helsingissä 24.4.1977



Timo Miettinen

IMATRAN MUINAISJÄÄNNÖKSET

## IMATRA

## Kohdehakemisto

1	Imatra, Lammassaari	kivik. asp.	s.	5
2	Imatra, Lempukka	kivik. asp.	s.	6
3	Immalanjärvi, Ukoniemi	kivik. asp.	s.	7
4	Immalanjärvi, Hiekkoinlahti	kivik. asp.	s.	9
5	Immalanjärvi, Ukoniemi	kourutaltoa	s.	10
6	Imatra, Tainionkoski, Häggblom	pyöreä kupurasolki	s.	11
7	eril. kohteita	sekäl. tietoja	s.	12

## IMATRA

## Esinehakemisto

## Kivikausi

KM 15811	kourutaltoa	Imatra 5
KM 20028	kivik. asp.löytöjä	Imatra 1
KM 20029:1-2	Kivik. asp.löytöjä	Imatra 2
KM 20030:1-11	kivik. asp.löytöjä	Imatra 3
KM 20031:1-2	kivik. asp.löytöjä	Imatra 4

## Rautakausi

KM 7012	pyöreä kupurasolki	Imatra 6
---------	--------------------	----------

## IMATRA

## Kohteiden jakautuminen karttalehdittäin

peruskartan n:o	muinaisjäännöksen n:o
4112 05	1,2
411206	3,5
411209	4
.	.
.	.

IMATRA 1

## LAMMASSAARI

Kivikautinen asuinpaikka. II ( I )

Imatran kaupunki

peruskartta 4112 05 IMATRA

x= 6789 52, y= 431 30, z= 77,5

löydöt: keramiikkaa, KM 20028

valok: 1

T. Miettinen 1976

Lamassaari sijaitsee Imatran kaupungin alueen luoteisreunassa Ukonlinnan uimarannan kohdalla. Saaren itäisin kärki on äskettäin yhdistetty mantereeseen maasillalla, jonka yli kulkeva tie johtaa saaren koillisrannalle rakennetulle veneilysatama-alueelle. Satama-alueen läheisyyteen suunnitellaan tiettävästi rantahotellia.

Jyrkkäharjuisen mäntyä kasvavan Lamassaaren itäkärki on kaakkoon työntyvä loiva hiekkaniemeke. N. 150 m niemekkeen kärjestä on männikössä hieman avoimempi kohta, jossa kasvaa matalaa taimikkoa. Tämän itäreunassa on maassa parin neliön laajuinen rikkonainen kohta, jossa hiekka on näkyvässä - paikalta on ehkä poistettu kaatuneen puun juuraikko ( valok. 1 ). Hiekan pinnassa oli pari saviastian palasta ja kaivamalla löytyi muutama lisää ( KM 20028 ). Palaset ovat koristeettomia mutta saviaineksen perusteella ne edustanevat tyypillistä kampakeramiikkaa. Löytökohdalla ei erotu S-S-törmää maastossa.

Löytöpaikan ympäristöön tehtiin muutama koekuoppa mutta ne jäivät löydöttömiksi. Keramiikan löytökohdalla oli hiekassa hieman hiilenmuruja mutta varsinaista kulttuurikerrosta ei erottunut. Asuinpaikka on siten todennäköisesti melko köyhä. Kuitenkin on syytä harkita asuinpaikan siirtämistä I luokkaan siksi, että siihen liittyvä muinaismaisema saataisiin suojelluksi rakennus- ja maansiirtotöiltä. Niemen kärkeä käytetään ilmeisesti myös "epävirallisena" autojen parkitusalueena - virallinen on veneilysataman kohdalla - mikä myös osaltaan kuluttaa maastoa.

IMATRA 2

## LEMPUKKA

Kivikautinen asuinpaikka. II.

Imatran kaupunki

peruskartta 4112 05 IMATRA

x= 6789 75, y= 432 13, z= 80

löydöt: piikaavin, kvartsi-iskoksia

KM 20029

valok: 2

T. Miettinen 1976

Lempukan uimaranta sijaitsee Imatran kaupungin luoteisosassa saman-  
nimisen Saimaan lahden kaakkoisreunassa. Lempukka on pohjoiseen työn-  
tyvä hevosenkengän muotoinen lahti. Hiekkarannan itäpäähän uimakoppien  
kohdalle saapuva maantie haarautuu kahtia ja suuntautuu länteen hiekkar-  
annan yläosan ja metsän välisen nurmikon yli. Tie on polkumainen, poh-  
justamaton.

Tien yläpuolella lähempänä rantaa olevan siirtolohkareen kohdalla, n.  
40 m vesirajasta on nurmikossa pari rikkoutunutta kohta, jossa hieno  
hiekkä on näkyvissä. Tältä paikalta läheltä tien reunaa löytyi hiekkasta  
piikaavin ( KM 20029:1 ) ja 2 kvartsi-iskosta ( :2 ). Löytöalueen laa-  
juus on n. 20 m<sup>2</sup>. Paikalle tehtiin pari koekuoppaa, joista toisesta  
löytyi hieman hiiltä ja likamaata n. 15 cm:n syvyydestä ( valok. 2 ).  
Tien alapuolella on ilmeisesti S-S-törmä.

Asuinpaikka on todennäköisesti melko köyhä, kuten myös Lammassaaren  
asuinpaikka. Alueen suuret ns. keskusasuinpaikat ovat näistä vajaa  
4 km luoteeseen sijaitsevassa Urkonsaaressa.



IMATRA 3

## UKONNIEMI

Kivikautinen asuinpaikka. I ( II )

kl: Immalanjärvi

om: Enso Gutzeit Oy

peruskartta 4112 06 RUOKOLAHTI

x= 6791 60, y= 439 55, z= 73

löydöt: kourutaltoa, KM 15811

keramiikkaa, pii- ja kvartsikaavin,

ja -iskoksia, palanutta luuta

KM 20030:1-11

valok: 3-4

T. Miettinen 1976

( V. Luho 1954 )

Ukonniemi sijaitsee Immalanjärven luoteisreunassa Immolanhovin peltojen hallitsemassa maisemassa. Niemi muodostuu kaakko-luode-suuntaisesta, osittain kallioisesta mäntyjen peittämästä harjanteesta. Sen kärjen eteläreunassa on suoraan veteen putoava kallioseinä, jonka koillispuolella on loivasti itään viettävä tasanne n. 3 m:n korkeudella vedenpinnasta. Taananteella kallion päällä on osittain melko ohut männynjuurien sitoma hiekkakerros, joka näyttää olevan paksuin tasanteen koillisreunassa. Tasanne on reunoistaan melko jyrkkä, joten hiekkakerros on muutamien paikoin sortunut järveen.

Tasanteen päällä olevassa hiekkakerroksessa on kauttaaltaan merkkejä kulttuurikerroksesta. Tasanteen koillispuolelta löytyi saviastian palasia ( :1-2 )( valok. 3 ) ja kallionnyppylän pohjoispuolelta piikaavin ja -iskoksia ( :3-4 )( valok. 4 ). Tasanteen koillisreunaan johtava polku oli rikkonut pienen hiekkakumpareen pinnan ja siitä löytyi polttamattoman saven palasia ( :8 )( valok. 3 ). Löytöalue, jonka laajuus on n. 20•50 m, ulottuu niemen kärjestä sen eteläreunassa olevan kallionnyppylän länsipuolelle, josta vielä löytyi muutama kvartsi-iskos. Kallioseinämän veteen putoavan eteläreunan länsipäässä on kohta, josta näyttää lohkotun kvartssia irti.

Maasto on niemen kärjessä täysin luonnontilassa. Asuinpaikka on ehkä syytä viedä I luokkaan mm. siksi, että se on topografiselta rakenteeltaan harvinainen.

Autonkuljettaja Esko Arokangas ( os. Kuusikkot. 6, Kouvola ) on kesällä

1960 löytänyt kourutaltan ( KM 15811 ) Ukonniemestä n. puoli metriä rannasta puolen metrin syvyydeltä vedestä. Niemen koillispuolella on tansanteen reuna jyrkin ja on todennäköistä, että taltta on joutunut veteen reunalta sortuneen kulttuurikerroksen mukana; löytöpaikka saattaa olla juuri siinä.

Ville Luho on 8.7.1954 käynyt Ukonniemessä tarkastamassa kiviraunio, josta oli keväällä ilmoitettu Muinaistieteelliselle toimikunnalle ja epäilty sen olevan hautaraunio. Luhon mukaan raunio löytyi ja osoitettiin "luontaiseksi kivikasaumaksi". Luho ei mainitse röykkiön tarkempaa sijaintia eikä ryhtynyt kovin perinpohjaisiin etsiskelyihin sen löytämiseksi.

IMATRA 4

## HIEKKOINLAHTI

Kivikautinen asuinpaikka.II.

kl: Immalanjärvi

om: Puolustuslaitos, rajavartiosto

peruskartta 4112 09 IMMOLA

x= 6792, y= 441 08, z= 73

löydöt: kvatsiidin, -iskoksia, KM 20031:1-2

valok: 5

T. Miettinen 1976

Hiekkoinlahti sijaitsee Immalanjärven pohjoisreunassa Immolan rajavartioston kohdalla. Pitkän, loivasti kaartuvan hiekkarannan keskikohdalle on ominaista rannan suuntaisesti kulkeva, parinkymmenen metrin päässä ranta-viivasta sijaitseva hiekkavalli, jonka takana on alavaa suota ja pieni Pyhälampi. Hienosta, pehmeästä hiekasta muodostuneen koillinen-lounas-suuntaisen vallin laella kasvaa harvaksen mäntyjä.

Hiekkarannan perukassa sijaitsevanta uimakopista n. 40 m lounaaseen löytyi hiekkavallin laelta hiekasta joukko kvartseja n. 4 m<sup>2</sup>:n alueelta ( valok. 5 ). Hiekkaa pengottaessa löytyi niitä melkoisesti lisää, samoin wän hiiltä ja likamaata n. 20 cm:n syvyydestä. Kvartsi-iskokset, joita kertyi kaikkiaan 42 kpl., ovat suurimmaksi osaksi huomattavan pienikokoisia. ( :2 ). Kvartsien joukossa oli myös yksi ydinkappale ( :1 ). Koekuoppien ja pintalöytöjen perusteella on asuinpaikka melko köyhä ja suppea-alainen - alueen keskusasuipaikka on ilmeisesti siitä vajaa 2 km lounaaseen sijaitseva Ukoniemi.

IMATRA 5

( ks. IMATRA 3 )

## UKONNIEMI

Kourutaltoa, KM 15811

kl: Immalanjärvi

om: Enso Gutzeit Oy

peruskartta 4112 06 RUOKOLANTI

x= 6791 60, y= 439 55, z= 69,3

T. Miettinen 1976

Autonkuljettaja Esko Arokangas ( os. Kuusikkot. 6, Kouvola ) on kesällä 1960 löytänyt kourutaltan ( KM 15811 ) Immalanjärven Ukonniemestä n. puoli metriä rannasta puolen metrin syvyydestä vedestä ( ks. verif. diar. 16.4.1963 ). Löytöpaikka on kalliorantaa.

Löytö liittyy epäilemättä Ukonniemen kärjestä v:n 1976 inventoinnin yhteydessä löytyneeseen kivikautiseen asuinpaikkaan ( ks. IMATRA 3 ). Asuinpaikka sijaitsee rantakallion päällä olevalla tasanteella, hiekkakerroksessa, jonka korkeus vedenpinnasta on n. 3 m. Tasanne on reunoistaan melko jyrkkä, joten hiekkakerrosta on ilmeisesti jossain kohdin sortunut veteen. Hiekkakerros ulottuu melko paksuna tasanteen koillisreunaan ja tällä kohden myös kulttuurikerros on melko rikas. On todennäköistä, että kourutaltoa on löytynyt juuri niemen koillisreunasta veteen pudonneena.

IMATRA 6

## HÄGGBLOM

Pyöreä kupurasolki, KM 7012

Imatra, Tainionkoski

peruskartta 4112 05 IMATRA

x= 6789 30-45, y= 434 38-42 ( ? )

A. Europaeus 1921

T. Miettinen 1976

Solki on löytynyt n. v. 1906 Tainionkoskelta Häggblomin omistaman talon maalta läheltä rakennuksia kaivoa kaivettaessa. Esineen on luovuttanut kauppaopist. Rainer Tuomi Kansallismuseoon 1916. Solki edustaa nuorempaa rautakautta.

A. Europaeus ( Äyräpää ) mainitsee tarkastuskertomuksessaan ( top. ark. ), että Häggblomin tupa on sijainnut korkealla mäellä Vuoksen W-puolella n. 0,5 km Tornatorin tehtailta lounaaseen ja n. 300 m Vuoksen rannasta. Häggblom on kuollut ja talo palanut, uuden, kaup. Heinosen paikalle rakennuttaman talon on Tornator ostanut työväen asunnoksi. Kaivoa on yritetty kaivaa moneen kohtaan tontille, Löytöpaikka saattaa olla parikymmentä metriä nykyisestä rakennuksesta lounaaseen. Paikalla on kivistä ja savista hiekkamaata.

Mäki on sittemmin kokenut vielä suurempia muutoksia. Paikalla on nyt Tainionkosken kansa- ja oppikoulu ja mäen lakea peittää laajalta alueelta asvaltoitu piha. Europaeuksen kartomukseen liittyvän valokuvan perusteella löytökohta on suunnilleen oppikoulurakennuksen kohdalla. Löytö on saattanut liittyä kalmistoon.

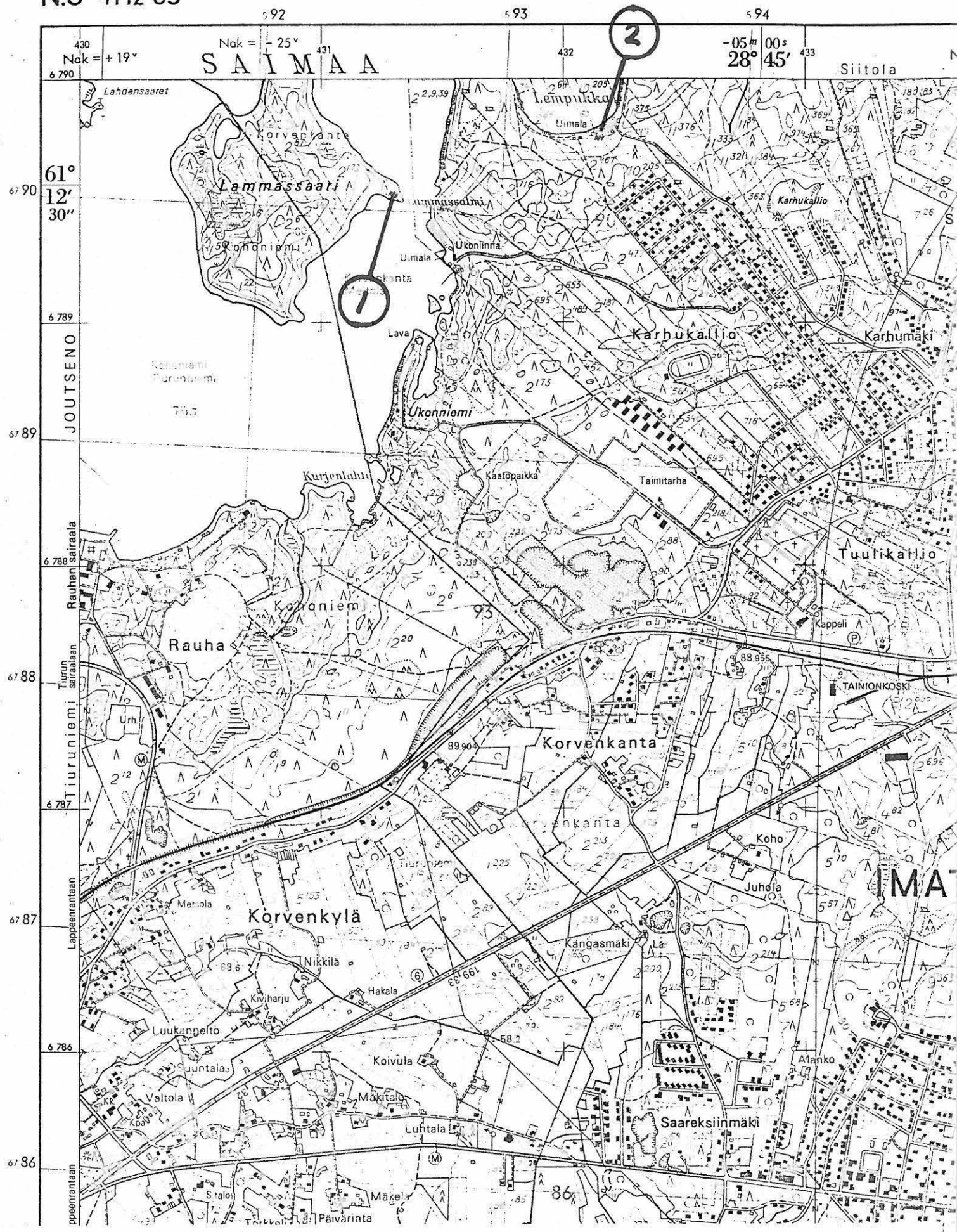
IMATRA 7

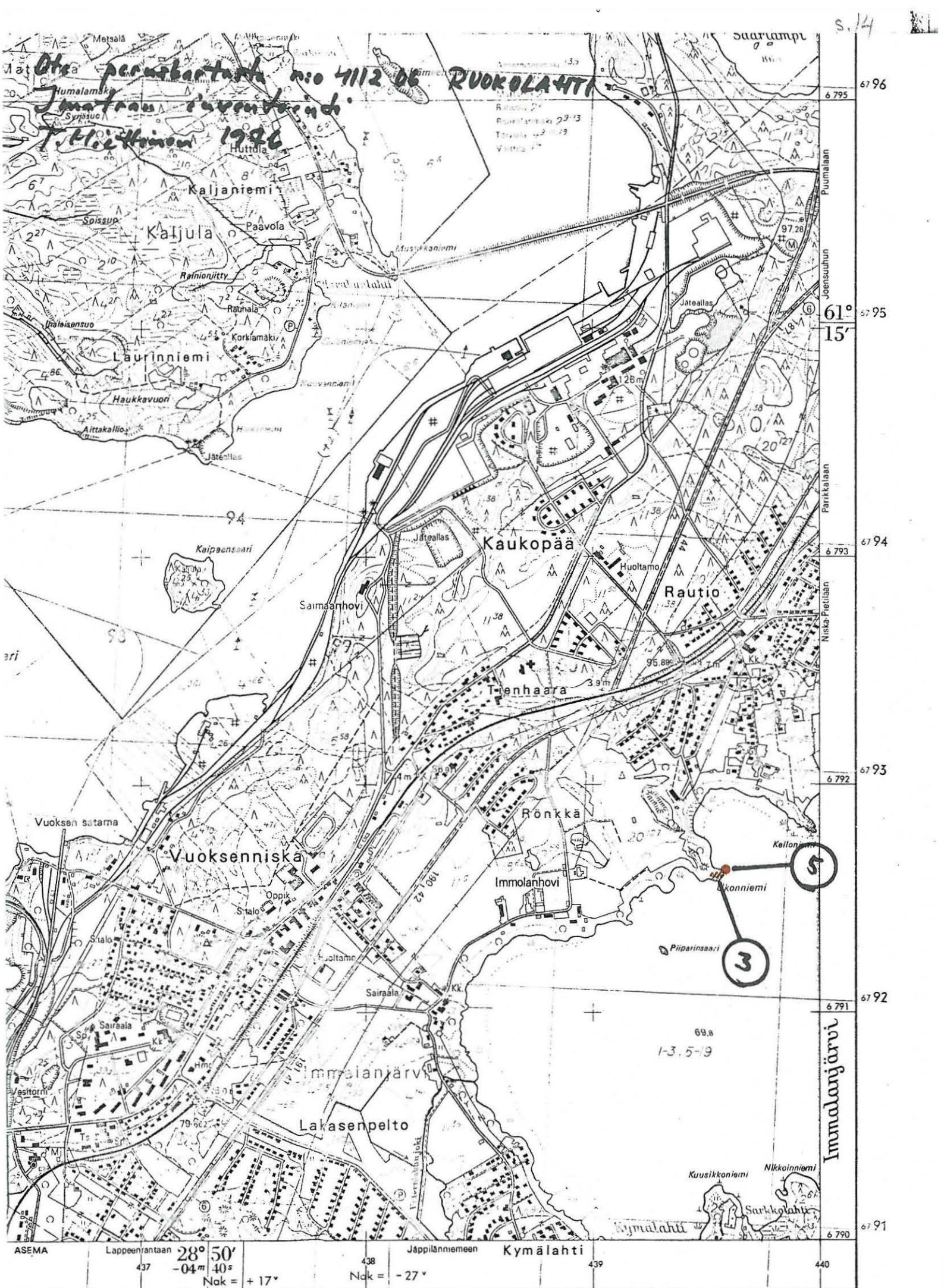
1. Ville Luho on v. 1954 käynyt Ukonniemellä "jossa kerrottiin olevan useita kiviraunioita" ( ks. tark. kert. top. arkistossa ). L. kertoo havainneensa hautalaskaumien pohjilla pieniä selvästi ihmiskäsin tehtyjä kiviraunioita, joita hän pitää kaskiraunioina. On todennäköistä, että on kysymys samanlaisista suppakuoppien pohjille kertyneistä luontaisista kivikasoista, joita on esim. Joutsenossa Nevalan maalla ( ks. inv. kert. ). Kertomuksessa ei paikallisteta kivikasoja, joten L:n käsitysten tarkistaminen ei käynyt minulta päinsä.
2. Olavi Veijalainen on ilmoittanut v. 1970 museovirastolle mahdollisesta muinaishaudasta, joka sijaitsee Korvenkylässä Imatra-Joutseno pikatien pohjoispuolella palstalla RN:o 2:89 olevan ladon eteläpuolella, parikymmentä m. ladosta. Auran viillos oli paljastanut tuohikerroksen, jonka alta oli löytynyt "painavia luita". O. Keskitalo suoritti paikan tarkastuksen v. 1971 ja totesi, että kysymyksessä on salaoja. Keskitalo ei mainitse mitään luista, joten todennäköisesti oli kysymys esim. vettyneistä, kuorituista oksista.
3. Teppanalassa on Hernekallio-niminen mäki, jossa on "kivikasa, jota epäillään kivikautiseksi haudaksi" ( SKL 4-72 F1 ). N. 60 m kallion laella olevasta kolmiopisteestä koilliseen on pienehkö pirunpelto, joka on luultavasti antanut aiheen em. tietoon.
4. Pässiniemessä Imatralta Tainionkoskelle johtavan tien molemmiin puolin on parinsadan metrin matkalla näkyvissä maapengerryksiä ja kivilatomuksia, joiden luonteesta liikkuu paikkakunnalla monenlaisia tarinoita. Aarne Heimala on v. 1959 suorittanut paikalla kaivauksia, joiden perusteella hän totesi olevan kysymyksessä v. 1806 rakennettu ja Suomen sodan ajan käytössä ollut lyhytaikainen venäläinen kasarmialue.

# Ote peruskartasta JMATRA Jमत्राan inventointi, T. Miettinen 1976

N:o 4112 05

55 Et

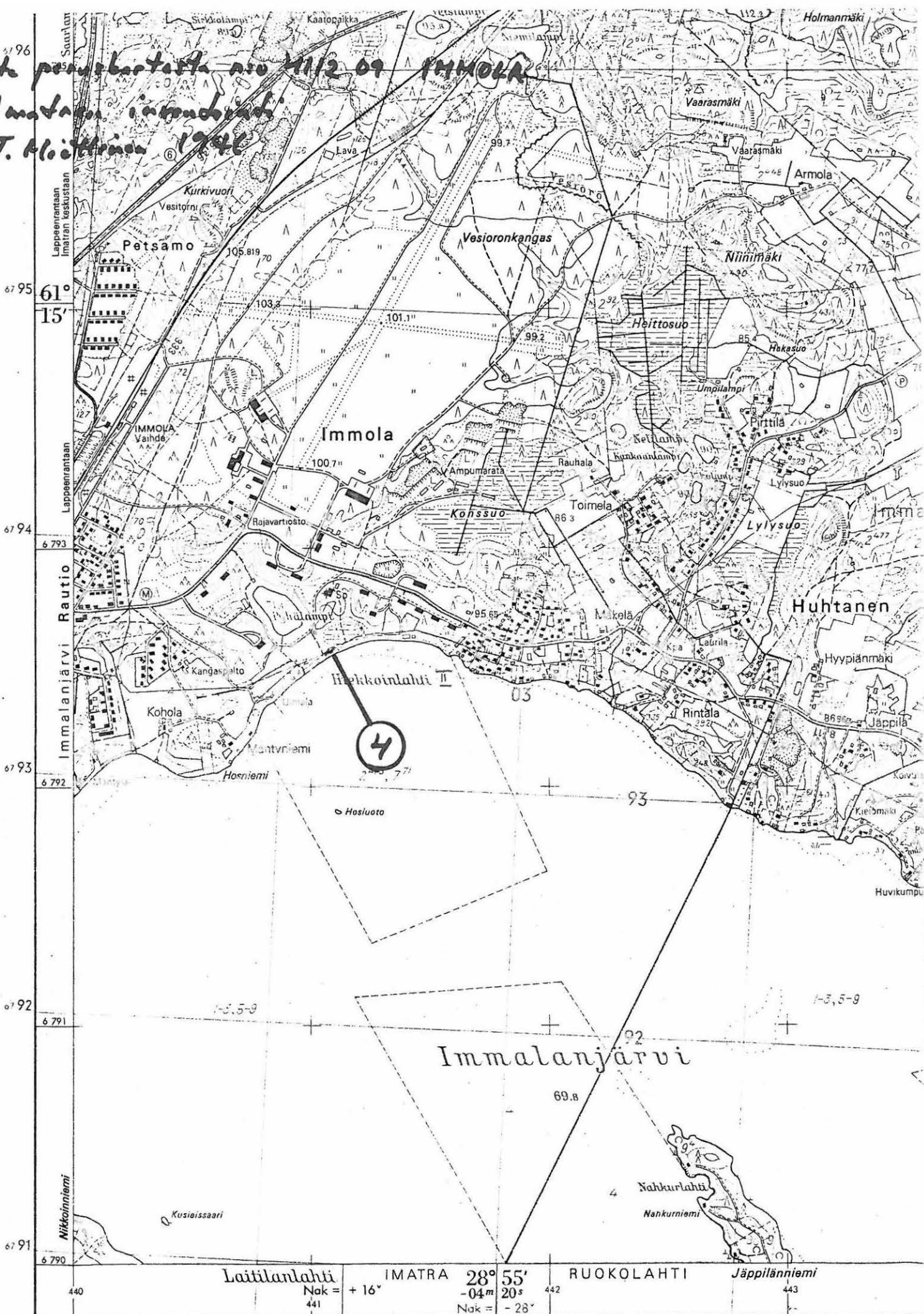




ASEMA	Lappeenrantaan	28° 50'	Jäppilänniemen	Kymälähti	
	437	-04m 40s	438	439	440
		Nak = +17°	Nak = -27°		



Ohje perustustöille nro 11/2-69 IMMOLA  
 Järjestelmä: immola  
 T. Alttiainen 1946



Laitilanlahti	IMATRA	28° 55'	RUOKOLAHTI	Jäppiläniemi
Nak = +16"		-04m 20s		
440		Nak = -28"	442	443

# IMATRAN KIINTEÄT MUINAISJÄÄNNÖKSET

T. Miettinen 1976



Valok. n:o 1

## 1. LAMMASSAARI

Kivikautinen asuinpaikka.  
Keramiikka löytyi punaisella  
ympyröidystä kohdasta, jota  
parhaillaan koekäivätsen.  
Täällä maasilta, jolla suori  
on yhdistetty maantekoseen.  
Sen yli kulkeva tie jätteen  
aspen koillispuolelta venäyty-  
sätämään.  
Kuva lännestä.

Negati. n:o



Valok. n:o 2

## 2. LEMPUKKA

Kivikautinen asuinpaikka.  
Löydöt, piisnavin ja 2 puente-  
iskosta nimerannun perään  
yli kulkevan tien eteläpuolelta.  
Iskoston löydötkohdassa suori-  
tetaan koekäivätsen.  
Kuva lännestä.

Negati. n:o



Valok. n:o 3

## 3. UKONNIEMI

Kivikautinen asuinpaikka.  
Asuinpaikan rikkaainta osaa kalli-  
osauteen koillisreunassa. Parhail-  
laan tutkitaan polun rikkaamaa  
pieniä hiikkakumpareita, josta löy-  
tyi polttamatonta savua. Jämsän-  
mat keramiikan palat löytyivät  
läheltä jämsänteen reunaa.

Kuva lounaasta.

Negati. n:o

IMATRAN KIINTEÄT  
MUINAISJÄÄNNÖKSET  
T. Miettinen 1976



Valok. n:o 4

3. UKONNIEMI

Niemen eteläreunassa olevan  
kallionnyppylän pohjoispuolta,  
josta löytyi mm. piikkarvin ja  
-iskoksia.

Valok. lounaasta  
Negat. n:o



Valok. n:o 5

4. HIEKKOINLAHTI

Kivikautinen asuinpaikka.  
Kvartsi-iskosten löytökohta  
dubbi-taan. Taustalla mäntyjen  
takana uimakoppi.

Kuva lounaasta.  
Negat. n:o

JOUTSENON MUINAISJÄÄNNÖKSET

## JOUTSENO

## Kohdehakemisto

1	Arpolahti, Mietinsaari	kivik. asp.	s.	20
2	Saviniemi, Onnenmaa	kivik. asp.	s.	22
3	Saviniemi, Urkonsaari	kivik. asp.	s.	24
4	Haukilahti, Suomensalo	kiviröykkiöitä	s.	26
5	Joutseno, Mujashiemi	kiviröykkiöitä	s.	27
6	Joutseno, Muukonsaari	kiviröykkiöitä	s.	28
7	Joutseno, Nevala	kiviröykkiöitä	s.	29
8	Jänhiälä, Kaivola	kiviröykkiöitä	s.	30
9	Leppälä, Harjula	kiviröykkiöitä	s.	31
10	Jokela, Jokela	reikäase	s.	32
11	Kesola, Mattila	hioinkivi	s.	33
12	Nevala, Haapala	kourutaltoa	s.	34
13	Joutseno	tasataltoa	s.	35
14	Haukilahti, Rävänkämmen	hevosenkenkäsolki	s.	36
15	Haukilahti, Pöyhä	ahkion emäpuu	s.	37
16	eril. kohteita	sekäl. tietoja	s.	38

## JOUTSENO

## Esinehakemisto

## Kivikausi

KM 3050	tasataltoa	Joutseno 13
KM 8555	kourutaltoa	Joutseno 12
KM 11819	reikäase	Joutseno 10
KM 13396	keramiikkaa	Joutseno 2
KM 20032:1-12	kivik. asp.löytöjä	Joutseno 1
KM 20033:1-4	kivik. asp.löytöjä	Joutseno 2
KM 20034:1-10	kivik. asp.löytöjä	Joutseno 3
KM 20035	kivik. asp. löytöjä	Joutseno 2
Joutsenon kotis.mus.	hioinkivi	Joutseno 11

## Rautakausi

KM 14198	hevosenkenkäsolki	Joutseno 14
EKaM	ahkion emäpuu ( hist. aika ? )	Joutseno 15

## JOUTSENO

Kohteiden jakautuminen karttalehdittäin

peruskartan n:o	muinaisjäännöksen n:o
3134 11	4,5,6,7,14,15
4112 01	9,10,11,12
4112 02	8
4112 03	1,2,3

JOUTSENO 1

## MIETINSAARI

Kivikautinen asuinpaikka. I

kl: Arpolahdi

om: Enso Gutzeit Oy ja Joutsenon kunta

peruskartta 4112 03 MIETINSAARI

x= 6790 08, y= 425 84, z= 80

löydöt: varhaiskämpakeramiikkaa, asbestikeramiikkaa, kvartsikaavin ja -iskoksia, palanutta luuta, KM 20032:1-12.

valok: 1-2

T. Miettinen 1976

Laajan Miettinsaaren kaakkoisreunassa on Ruissaaren kohdalla pitkä kaako-luode-suuntainen hiekkaranta, jonka luoteispäässä on pieni teräväkärkinen Ahvenniemi. Leveän hyvin loivasti koilliseen viettävän hiekkarannan takana n. 75 m rannasta on männikköisessä maastossa selvästi erottuva S-S-törmä. Maaperä paikalla on varsin hienoa pehmeähköä hiekkaa. Törmän alapuolella on paikoin notkomainen kuopanne.

Hiekkarannan luoteispäähän, Ahvenniemen tyveen, lounaasta tulevan metsä-autotien ja törmän reunan leikkauspisteestä kaakkoon n. 25 m on törmän reunalla kookas myrskyn kaataman männyn pystyynnoussut juurakko ( valok. 1-2 ). Juurakasta ja sen alta hiekasta löytyi runsaasti saviastian palasia, kvartsi-kaavin ja -iskoksia sekä palaneen luun siruja (:1-12 ). Kulttuurikerros näytti pinnalta katsoen vahvalta: hiekka oli vähäkaas-ti värjäytynyttä ja hiilensekaista. Asuinpaikkaa säästääkseni en tehnyt löytökohdalle varsinaista koekuoppaa vaan tyydyin "seulomaan" hiekkaa n. 10 cm:n syvyydelle saakka. Asuinpaikan keraaminen spektrihän on mitä mielenkiintoisin: pääosa saviastian palasista kuuluu lähinnä varhaiseen asbestikeraamiseen ryhmään ns. Kaunissaaren tyyppiin ( :1-5 ) ja vähemmistö edustaa ilmeisesti nuorempaa varhaiskämpakeramiikkaa ( :6-7 ). Löytökohdasta n. 6 m pohjoiseen on toinen pienempi juurakko mutta sen alta ei ihme kyllä löytynyt saviastian palasia - tihenevä iltahämärä tosin saattoi olla syynä havaintojen epätarkkuuteen.

Joka tapauksessa on syytä pitää asuinpaikkaa melko rikkaana ja siten myös laajajkona. Maasto paikalla on luonnontilassa lukuunottamatta metsäautotietä, joka tosin kulkee sellaisenaan kangasmaata pitkin sitä rikkomatta.

Asuinpaikan määrääminen I luokkaan on perusteltua. Suoja-alueen pituus tulisi olla ainakin 100 m metsäautotien ja törmän reunan leikkauspisteestä etelä-kaakkoon ja sen leveyden pitäisi olla ainakin 25 m löytökohdasta sekä rantaan että metsään päin. Tällöin suoja-alueen eteläosa ulottuu kunnan alueelle.



JOUTSENO 2

## ONNENMAA

Kivikautinen asuinpaikka. I-II.

kl: Saviniemi

tl: Onnenmaa RNo 1<sup>106</sup>om: Jukka Mannerkorpi, Uudenmaank. 29 A 7,  
00120 Helsinki 12, p. 654811Sirpa Tischler, Kirstinharju 11 K,  
Espoo

peruskartta 4112 03 MIETINSAARI

x= 6791 01, y= 427 86, z= 79 ( eteläpää )

x= 6791 14, y= 427 88, z= 80 ( pohjoispää )

löydöt: saviastian palasia, kvartsi-iskoksia  
KM 13396, 20033:1-4, 20035

valok: 3-4

T. Miettinen 1976

Pitkänomaisen koillinen-loukas-suuntaisen Urkonsaaren lounaispään pin-  
nanmuodostukselle on ominaista kumpuileva määnikön peittävä harjumaas-  
to. Saaren kärjessä on E-S-suuntainen harjanne, jonka pohjoiskärjen  
itäpuolella on Suur-Salmaan aikana ollut pieni lahdeke. Kaaperä harjan-  
teen eteläpuolella olevalla rantabörsillä on hyvin hienoa hiekkaa. Har-  
janteen kaakkoispuolella on Mannerkorven huvila ( Onnenmaa ), pohjoiskär-  
jessä on rakenteilla Tischlerin huvila.

Kirjailija Juha Mannerkorpi toi v. 1954 Kansallismuseoon saviastian pa-  
lasen ( KM 13396 ), jonka hän oli löytänyt palstattaan puutarhatöiden  
yhteydessä hiekasta n. 30-40 cm:n syvyydestä ( verif. 6.4.1954 ). Veri-  
fikaatista ei käynyt ilmi tarkempaa löytökohtaa.

Tutkiessani Mannerkorven huvilan ympäristöä kävi ilmi, ettei huvilan  
pohjoispuolella sijaitsevassa puutarhamaassa ole minkäänlaisia merkke-  
jä kulttuurimaasta. Sen sijaan huvilasta n. 60 m länteen, saaren kärjes-  
sä olevan N-S-suuntaisen harjanteen eteläreunan kohdalta löytyi S-S-tör-  
rän reunalta kahdesta koekuopasta 11 saviastian palaa ja kvartsi-iskos  
( KM 20033:1-4 ) ( valok. 3-4 ). Paikalla näyttää olevan melko vahva kult-  
tuurikerros, joten en tehnyt enempää koekuoppia - on todennäköistä, et-  
tä koko tasanne on asuinpaikkaa. Koekuoppien itäpuolella tasahteen itä-  
reunassa on laakea, hieman suppilomainen painanne, jonka halkaisija on  
n. 10 m. On mahdollista, että on kysymys suurkodan pohjasta tai ainakin

siitä, että luontaisen painuman pohjalla on asuttu. Iltähämärän vuoksi en ryhtynyt tutkimaan paikkaa koekuopin.

Ilmoittaessani loppuvuodesta 1976 kirjailija Mannerkorvelle tutkimusteni tuloksista kävi ilmi, että saviastian palanen, jonka hän toi Kansallismuseoon, olikin löytynyt hänen palstansa pohjoisreunasta, harjanteen pohjoiskärjen itäreunasta S-S-törmän reunasta. Täällä on Mannerkorvilla ollut pieni puutarhamaa. Löytökohta on n. 120 m löytämästäni asuinpaikasta pohjoiseen. Mannerkorpi luovutti minulle pari kourallista puutarhamaasta löytämiään saviastianpalasia ja pienen puhvilaatikollisen keramiikkaa, jonka hänen kälynsä taideemaalari Irja Vuuskonen oli kaivellut esiin samasta paikasta. Löytöalue on n. 20•30 m. Löytöt on luetteloitu numerolla 20035.

Huvilapalstan nykyisin omistava Jukka Mannerkorpi on myynyt äskettäin tontin pohjoisosan Sirpa Tischlerille. Tontin koko on 70•71,5 m ja rakennuslupa on sille saatu 6.10.1976. Tontin eteläraja on suunnilleen Mannerkorvien entisen puutarhamaan lobballa. Tischlerin huvila on tarkoitus rakentaa 17 m:n päähän tannasta, joten se tulee suunnilleen S-S-törmän reunalle tai heti sen alapuolelle. Rakennuksen kannatinpilarit on jo valettu paikoilleen ja huvilan rakentaminen on tarkoitus aloittaa keväällä.

Mannerkorven ja Vuuskosen löytöt Tischlerin tontin eteläreunan kohdalla ovat siksi riikkaat, että on syytä olettaa, että asuinpaikka on huomattavastikin löytökohtaa laajempi. S-S-törmän reuna-alue olisi ilmeisesti syytä tutkia pistekokoin kauttaaltaan harjanteen pohjoiskärjen itäpuolella olevasta lakkokkeesta löytämäni asuinpaikkaan saakka. Tischlerin huvila-alueen tutkiminen olisi ilmeisesti tehtävä ensi tilassa heti maan paljastuttua.

Mannerkorven huvilan länsipuolella olevaa asuinpaikkaa ( löytöpaikka 1 ) voisi ajatella I luokan kohteeksi sikäli, että maaperä on paikalla koskematon ja tulee maanomistajan mukaan jäämäänkin luonnontilaan.

JOUTSENO 3

URKONSAARI

Kivikautinen asuinpaikka. I.

kl: Saviniemi

om: Enso Gutzeit Oy

peruskartta 4112 03 MIETINSAARI

x= 6791 72, y= 429 46, z= 80

löydöt: asbestisekoitteista kampakeramiikkaa, kampakeramiikkaa, kvartsi-iskoksia, KM 20034: 1-10.

valok: 5-6

T. Miettinen 1976

Urkonsaaren itäpään kaakkoisosalle on ominaista samanlainen pinnanmuodostus ja maasto kuin sen lounaispäällekin, jossa sijaitsee Onnenmaan asuinpaikka. Suur-Saimaan aikana on tämä saaren osa ollut irrallaan pääsaaresta, silloisen salmen paikalla on nyt suota. Kaakkoisrannalla on kaksiosainen, poikittain rantaan olevan matalan kallion jakama hiekkaranta, jossa näkyy varsin selvästi S-S-törmä. N. 70 m kalliosta itään on poikittain rantaan nähden juoksuhauda, joka ulottuu törmän reunaan saakka.

Juoksuhaudan ja kallion välissä on S-S-törmän reunan lähellä tasanteella kaksi toissa kesän myrskyn kaatamaa männyn pystyynnoussutta juurakkoa. ( valok. 5-6 ). Itäisempi niistä sijaitsee n. 30 m juoksuhaudan rannanpuoleisesta päästä lounaaseen. Pystyynnouseen juurakon juurien välissä olevasta hiekasta löytyi pari saviastian palaa ja kvartsia ja kun hiekkajuurakon paljastamassa maaperässä näytti olevan vahvasti värjäytynyttä kulttuurimaata tein pienen koekuopan juurakon alle jääneessä "taskussa". Tuloksena oli lähes puolitoista sataa saviastian palaa, jotka ovat ilmeisesti suurelta osalta samasta (tai samankaltaisista) astiasta, joka edustaa heikosti poltettua huolimattomasti koristeltua asbestisekoitteista kampakeramiikkaa. Myös tavanomaista tyypillistä kampakeramiikkaa löytyi palanen ( :5 ) juoksuhaudan alapäästä, jossa näytti olevan myös kulttuurimaata. Myös toisen lännenpuoleisen juurakon juurien välistä löytyi pari keramiikan palaa ja iskosta.

Asuinpaikka on ilmeisesti huomattavan rikas ja siten myös suhteellisen laaja-alainen. Suoja-alueen olisi syytä ulottua ainakin 150 m kalliosta koilliseen ja sen leveyden tulisi olla n. 50 m.

Asuinpaikka-alue on luonnontilassa lukuunottamatta juoksuhaudaa. Törmän reuna on myös säilynyt hyvin abraasioita vaikka edessä on melko laaja järvenselkä. Asuinpaikka on sijainniltaan ja topografialtaan erittäin edustava ja tyypillinen. Näistä syistä olisi syytä pitää asuinpaikka I luokkaan kuuluvana myös siinä mielessä, että se on rauhoitettu kaivaustutkimuksilta.

JOUTSENO 4

SUOMENSALO

Kiviröykkiöitä. II ( III ). Epämääräinen aika.

kl: Haukilahti

tl: Suomalainen RNo:6:37

om: Anne, Katri ja Teuvo Mannari

os: Joutseno

peruskartta 3134 11 KATTELUSSAARI

x= 6780 17, y= 573 17, z= 77

valok: 7

A. Erä-Esko 1965

T. Miettinen 1976

Kiviröykkiöalue sijaitsee kaksiosaisen Suomensalon saaten itäpäässä pienen, kapean lahden perukassa. Röykkiöt sijaitsevat parikymmentä metriä rannasta varsin rehevässä sekametsässä. Maasto on melko tasaista ja alavaa, röykkiöitten takana on pieni kallio.

Röykkiöitä on ainakin 7 kolmen niistä ollessa muita selvempiä. Ne ovat melko huolimattomasti ladottuja, pyöreähköjä, läpimitaltaan keskim. 1,5 m. ( valok. 7 ).

Röykkiöt ovat todennäköisimmin kaskiraunioita sikäli, että lahden perukka on soveltunut hyvin pellonpohjaksi tasaisuutensa ja hedelmällisen maaperänsä vuoksi. Röykkiöt sijaitsevat myös lähellä kallion reunaa, syrjässä "peltoalueelta". Varmuuden röykkiöiden luonteesta saa tosin vasta kaivaustutkimuksen avulla.

Työnjohtaja Eino Nisonen on ilmoittanut 18.7.1962 Kansallismuseolle ko. kiviröykkiöistä ja A. Erä-Esko on käynyt tarkastamassa ne 26.6.1964 ( ks. tark. kert. top. arkistossa ). Erä-Esko mainitsee havainneensa kaikkiaan viisi röykkiötä eikä lausu mitään olettamusta niiden luonteesta.

JOUTSENO 5

MUJASNIEMI

Kiviröykkiöitä. II ( III ). Epämääräinen aika.

kl: Joutseno

om: Joutseno Pulp Oy

peruskartta 3134 11 KATTELUSSAARI

x= 678192, y= 578 66, z= 81

valok: 8

A. Erä-Esko 1960

T. Miettinen 1976

Kiviröykkiöalue sijaitsee Mujasniemen pohjoispäässä ns. "johtajan huvilan" koillispuolella. Röykkiöt ovat niemen kärjen, kivikkoisen mäntyä kasvavan kumpateen eteläpuolella olevan notkelman pohjoisreunassa, pari myös sen etelä- ja länsireunassa. Pohjoisreunassa olevat röykkiöt ovat melko suorassa itä-länsi-suuntaisessa linjassa. Röykkiöt, joita on ainakin 7, ovat kooltaan keskimäärin 1,5·0,3 m. Muutamat röykkiöt on pengotettu hajalle. ( valok. 8 ).

Röykkiöt ovat todennäköisimmin kaskiraunioita, sillä ne ovat ryhmittyneet vanhalta pellonpohjalta näyttävän tai ainakin sellaiseksi sopineen alueen reunamille.

Työnjohtaja E. Nisoselta saadun ilmoituksen johdosta E. Erä-Esko suoritti röykkiöalueen tarkastuksen v. 1959 ( ks. tark. kert. top. arkistiossa ). Hän ei havainnut röykkiöitä tutkiessaan mitään muinaisjäännökseen viittaavaa. Kuitenkaan varmuutta röykkiöiden luonteesta ei saa ilman kaivaustutkimusta.

JOUTSENO 6

## MUUKONSAARI

Kiviröykkiöitä, II ( III ). Epämääräinen aika.

kl: Joutseno

tl: Punta RNo

om: Paavo Siljander

os: Joutseno kk.

peruskartta 3134 11 KATTELUSSAARI

x= 6782 94, y= 579 32, z= 79

valok: 9

T. Miettinen 1976

Kiviröykkiöalue sijaitsee Muukonsaaren länsisaimmän kärjen lounaisrannalla parinkymmenen metrin päässä rannasta tiheässä kuusikossa kahden rantahuvilan välissä. Röykkiöitä on kahdessa paikassa. Idemässä ryhmässä on seitsemän röykkiötä. Niistä n. 50 m luoteeseen on neljä röykkiötä samalla etäisyydellä rannasta. Röykkiöiden halkaisija on keskimäärin 1,5 m korkeus n. 0,3 m, ja ne ovat osittain sammaloituneet. ( valok. 9 ).

Röykkiöt ovat todennäköisimmin kaskiraunioita. Maasto paikalla on voinut soveltua pellonpohjaksi melko tasaisena ja kivettömänä ja loivasti lounaaseen viettävänä. Kaivaustutkimus asian varmistamiseksi on kuitenkin tarpeen.

Röykkiöalueesta kertoi minulle kirkonkylässä asuva mr. Matti Martikka, paljon Etelä-Karjalan maisemissa liikkunut kotiseutu- ja luonnonsuojeluties. Martikka muistelee nähneensä myös Muukonsaaren Pöyrynlahden etelärannalla vastaavanlaisia röykkiöitä.

JOUTSENO §

## NEVALA

Kiviröykkiöalue. II ( III ). Epämääräinen aika.

kl: Joutseno

tl: Nevala RNo 10:267

om: Eino, Kaino, Katri, Matti ja Onni Martikka

os: Joutseno kk.

om: Hackman Oy Ab RNo 10:271

peruskartta 3134 11 KATTELUSSAARI

x= 6780 10, y= 579 20, z= 105-107 ( länsipää )

x= 6780 20, y= 579 60, z= 95-97 ( itäpää )

valok: 10-11

T. Miettinen 1976

Laaja kiviröykkiöalue sijaitsee harjumaastossa, jolle on ominaista suuret korkeusvaihtelut, suppakuopat ja notkelmat. Alueen pinnanmuodostus ilmeisesti selittääkin osittain röykkiöiden olemassaolon - on kysymys jyrkkäreunaisten suppakuoppien pohjalle vierimällä kertyneistä kivikasista, jotka ovat säännöllisen muotoisia kuten itse kuoppakin. Pitkänomaisten kuoppien pohjalla olevat kivikasat ovat vastaavasti nekin pitkänomaisia. Kivien suhteellinen tasakokoisuus - ne ovat keskimäärin päänkokoisia tai vähän sitä pienempiä mulikoita - selittyyne harjusoran rakenteen perusteella ja sillä että vain tietynkokoiset kivet vyöryvät rinnettä alas. Joukossa on silti joskus isompiakin järkäleitä ( valok 10) Loivemmassa maastossa, laakeiden painanteiden reunoilla olevat kiviröykkiöt lienevät lähinnä kaskiraunioita ( valok. 11 ).

Muutaman röykkiön kohdalla ei kuitenkaan liene mahdollista sulkea täysin pois vaihtoehtoa, että kysymyksessä on hautaus. Tämän seikan selvittämiseksi on röykkiöalueella tehtävä pistokokeen luonteisia kaivaustutkimuksia. Röykkiöalueen löytöjän, joutsenolaisen maanviljelijän Matti Martikan kanssa pengoimme muutaman kivikasan keskustaa ja kivien alta hiekasta löytyi hiilen mureneita mutta niidenhän ei tarvitse merkitä muuta kuin muinaista metsäpaloa.

Matti Martikka on kartoittanut kiviröykkiöalueen ja hänen mukaansa röykkiöitä on kaikkiaan ainakin kuusikymmentä.



JOUTSENO 8

## KAIVOLA

Kiviröykkiöalue. II. Epämääräinen aika.

kl: Jänhiälä

tl: Kaivola RNo

om: Airi Kaivola

os: Joutseno kk.

peruskartta 4112 02 JÄNHIÄLÄ

x= 6785 20, y= 424 37, z= 90

valok: 12

T. Miettinen 1976

Röykkiöalue sijaitsee lähellä Saimaan rantaa mäntyä kasvavassa harjumaastossa. Röykkiöt ovat koillinen-lounas-suuntaisen harjanteen tyvellä, sen länsipuolella olevassa loivassa notkelmassa. Röykkiöitä on 5 kpl. harjanteen suuntaisesti ja niiden keskimääräinen koko on n. 3,3·1,2 m. (valok. 12 ). Ne on ladottu suunnilleen samankokoisista keskimittaisista kivistä ja niitä peittää vahva sammalkerros. Yksi röykkiöistä on avattu keskeltä.

Röykkiöt ovat mahdollisesti hautaröykkiöitä, sillä paikalla ei näy vanhaa pellonpohjaa ja ne poikkeavat muutenkin korkeutensa ja säännöllisyytensä vuoksi kaskiraunioista. Niiden syrjäinen ja suojaista sijainti saattaa viitata siihen, että kysymyksessä on esim. johonkin kulkutautiin aikoinaan kuolleitten haudaus.- kenties on kysymys vaikkapa 1300-luvun suuren ruttoepidemiasta. Hautojen päälle ladottiin suuri kivikasa, etteivät pedot pääsisi kuolleisiin käsiksi tauteja levittämään eivätkä pahat henget mellastamaan.

Röykkiöalueen minulle osoittanut Jänhiälän Tuuhalan emäntä Annikki Tuuha ei tuntenut mitään röykkiöihin liittyvää paikallista perimätietoa.

JOUTSENO 9

## HARJULA

Kiviröykkiöalue. II ( III ). Epämääräinen aika.

kl: Leppälä

tl: Harjula RNo 3:38

om: mv. Pekka Ainoa

os: Joutseno, Leppälä

peruskartta 4112 01 JOUTSENO

x= 6771 20, y= 425 79, z= 68

valok: 13

T. Miettinen 1976

Kiviröykkiöalue sijaitsee harjumaastossa pönessä notkelmassa, jonka länsireunassa on hiekkakuoppa. Röykkiöt, joita on kaikkiaan 18 kpl., ovat sijoittuneet tiheästi: ne ovat n.20•30 m:n laajuisella alueella sekametsässä. Osa röykkiöistä on osittain sammalen peitossa. Röykkiöt ovat kooltaan vaihtelevia, läpimitaltaan 3 m:stä 1,5 m:iin, ja kivet niissä ovat keskimäärin päänkokoisia. ( valok. 13 ).

Röykkiöt ovat todennäköisimmin kaskiraunioita sikäli, että ne sijaitsevat peltoalueen reunassa, ja maasto, jossa ne ovat, voi olla vanhaa pellonpohjaa. Toisaalta se, että röykkiöt ovat juomattavan tiiviissä rykelmässä, saa epäilemään tätä selitystä. Ainoastaan kaivaustutkimus voinee varmistaa röykkiöiden luonteen. On myös otettava huomioon se näkökohta, että kaskirauniokin voi olla muinaisjäännös - peltoviljely on ollut melko laajassa käytössä jo rautakaudella.

Röykkiöalueen osoitti minulle joutsenolainen opettaja ja kotiseutumies Pertti Vuori.

JOUTSENO 10

## JOKELA

Reikäase KM 11819

kl: Jokela

tl: Jokela RNo 1:7

om: mv. Viljo Ruukonen

os: Joutseno, Jokela

peruskartta 4112 01 JOUTSENO

x= 6774 00, y= 424 68, z= 61

A. Erä-Esko 1965

T. Miettinen 1976

Reikäaseen on löytänyt Pauli Ruukonen ( os. Joutseno, Ravakkila, Jokela, Mäkelän tl. ) heinäkuussa 1947 Jokelan joesta. Esine löytyi uidesa joen pohjasta savesta. Löytöpaikka on n. 600 m Jokelan talsasta itään ja n. 190 m Tappuraojan suusta kaakkoon. Joki, joka on paikalla 6-8 m leveä ja metrin parin syväinen, virtaa tasaisen savimaan halji.

Reikäaseen löytökohdan läheltä, n. 3 m:n päästä löytyi hist. ajan saviruukun kappale ( MV:n hist. toimiston kok. ).

A. Erä-Eskon tarkastuskertomuksessa ( ks. top. ark. ) on esineen löytöpaikka merkitty hieman toiseen kohtaan kuin P. R:n itsensä panema karttamerkki mutta tällä ei ole merkitystä sikäli, ettei kysymyksessä voimissään tapauksessa olla asuinpaikkalöytö. Yksi mahdollisuus on se, että kirves on löytynyt peltotöissä läheltä joen rantaa ja se on heitetty joutavana kappaleena jokeen. Jos ase olisi joutunut veteen jo esihistoriallisena aikana, olisi se luultavasti painunut löytymättömiin joen pohjasaaveen. Irtolöytö se on joka tapauksessa löytöalueen topografiaa ajatellen. Lienee vain sattuma, että saviruukun kappale löytyi reikäaseen läheltä.

JOUTSENO 11

MATTILA

Hioinkivi ( ? ), Joutsenon kotiseutumuseo

Et: Kesola

tl: Mattila

om: Kauko Kemppinen

os:

peruskartta 4112 01 JOUTSENO

x= 6777 62, y= 422 42, z= 56-57 ( löytöalueen  
keskipiste - tarkka löytökohta ei ole tiedossa )

T. Miettinen 1976

Hioinkiven on löytänyt puutarhuri Johannes Sipiläinen ( os. Joutseno kp. 3/7 ) 15.8.1954 kaivaessaan viemäriä tuolloin omistamallaan Mattilan talon maalla. Paikka on alavaa savipeltoa, jonka läpi Savelanoja virtaa. Käydessäni tapaamassa kirkolla asuvaa vanhaa puutarhuriä osoittautui, ettei hän kyennyt enää paikallistamaan muuta kuin suunnittaisesti esineen löytökohtaan. Hän ei muistanut myöskään sitä, löytyikö esine Savelanojan läheltä vai kauempaa pellolta.

Sipiläisen mukaan esine oli käynyt aikoinaan Kansallismuseossa tarkastettavana ja palautettu sitten Joutsenon kotiseutumuseoon. En valitettavasti onnistunut pääsemään ko. museoon joten esineen luonteen tarkempi määrittely ei tässä ole mahdollista. Esikist. toiniston lappuluettelon määre "hiontakiviaines" viittaa siihen, että kysymyksessä on materiaalikappale.

JOUTSENO<sub>n</sub>12

HAAPALA

Kourutaltoa KM 8555

kl: Nevala

tl: Haapala RNo 1:3

om: Mikko Lähde

os: Joutseno, Nevala

peruskartta 4112 01 JOUTSENO

T. Miettinen 1976

Maanviljelijä Mikko Lähde on lähettänyt Kansallismuseoon 29.3.1925 uutispeltoa kyntäessään löytämänsä kourutaltan.

Käydessäni Matti Martikan kanssa jututtamassa löytäjää kävi ilmi, ettei tämä yli 80-vuotias vanhus muistanut enää tarkempaa löytökohtaa. Hän osoitti vain kädellään talonsa koillispuolelle aukeavaa viljavainiota ja totesi, että tuolta, jostakin, omia käsin raivatuilta pelloilta, taltta on löytynyt. Aikansa teräniekkaa ihmeteltyään hän oli lähettänyt sen Helsinkiin tutkittavaksi.

JOUTSENO 13

JOUTSENO

Tasataltta KM 3050

Tasataltta, jonka on tullut Kansallismuseoon vankilanopettaja Adam Lindhin keräyksen kautta, on löydetty Joutsenosta ja sitä on käytetty taikakaluna.

JOUTSENO 14

## PÄIVÄNKÄMMEN

Hevosenkenkäsolki KM 14198

kl: Haukilahti

tl: Päivänkämmen

om: Lea Lajasmo

os:

peruskartta 3134 11 KATTELUSSAARI

x= 6781.12, y= 574 96, z= 75,5 ( vedestä )

T. Miettinen

Soljen on lähettänyt kansak. op. Pertti Vuori Kansallismuseoon 1957. Vuori on löytänyt soljen tuolloin omistamansa Päivänkämmen-nimisen rantamökkipalstan rannasta vedestä n. metrin päästä rannasta. Vuori kahlailli paljain jaloin rantavedessä, jossa pohja on pientä kivikkoa, ja tuntiessaan jonkin nipistävän varpaitaan kuvitteli, että rapu on iskenyt kiinni. Kysymyksessä oli kuitenkin nuoremmalle rautakaudelle ajoittuva hevosenkenkäsolki.

Käydessäni paikalla pisti silmäni, että kivikkoisella rannalla, jossa on useita huviloita, on monenlaista kiviainetta ja pengerrystä. On mahdollista, että tällaista rakennelmaa tehtäessä on purettu jokin matala maansekainen hautaröykkiö, josta sormiin sattunutta solkea on aikansa ällisteltä ja heitetty sitten joutavana pois veteen. Solki löytyi Päivänkämmenten kohdalta rannasta, joten on mahdollista, että hautaröykkiö on sijainnut juuri huvilan piha-alueella.

JOUTSENO 15

## PÖYHIÄ

Ahkion ( ? ) emäpuu, Etelä-Karjalan museo  
4699

kl: Haukilahti

tl: Pöyhiä RNo 6:35

om: Eero Pöyhiä

os: Joutseno, Haukilahti

peruskartta 3134 11 KATTELUSSAARI

x= 6780 37, y= 574 68, z= 75,2 ( veden alla )

T. Miettinen 1976

Esineen on löytänyt mv. Eero Pöyhiä 1970-luvun alussa hiekkarannaltaan talasta n.300 m luoteeseen. Pöyhiä oli kahlailnut parin metrin päässä rannasta, jossa vettä oli puolen metrin verran ja hänen jalkansa oli sattunut pohjassa johonkin, jota hän arveli haon pääksi. Vettynyt ja mustunut puunkappale pistikin hiekasta esiin mutta kun Pöyhiä ryhtyi vetämään hiekkaan hautautunutta "hakoja" esiin osoittautui se suureksi veistetyksi puuesineeksi. Esine oli viistosti hiekkaan painautuneena ja se oli varsin lujasti kiinni hiekassa. Löytökohta on kymmenkunta metriä rannasta olevasta vesikivestä etelään.

Pöyhiän tuttava Einari Tujula vei löydön Etelä-Karjalan museoon, jossa se on näytteillä. Museon antamien tietojen mukaan takaosastaan katkennut esineen pituus on 108 cm, leveys 12 cm ja paksuus 2 cm. Museon lähettämän tussipiirroksen mukaan on kysymys eräänlaisesta emäpuusta, joka on todennäköisimmin peräisin ahkiosta. Siinä on 7 sidereikää ja seitsemäs on hiukan kohollaan olevassa nokassa. Esineen iästä on tässä vaiheessa lähes mahdotonta sanoa mitään tarkempaa. Rakennetta ajatellen se saattaisi olla esihistoriallinenkin mutta löytösuhteiden perusteella on nuorempi ikäys selvästi todennäköisempi - esihistoriallinen reenjalas olisi järven rantahiekassa maatessaan luultavasti jo aikaa sitten lahonnut. Jos heti hiekan alla on ollut tiukkaa savea, olisi se epäilemättä parantanut huomattavasti esineen säilyvyyttä. Tämän seikan tutkimisen jätin kuitenkin toiseen kertaan koleaan sadesään vuoksi.

*Ikä 390 ± 90 BP*



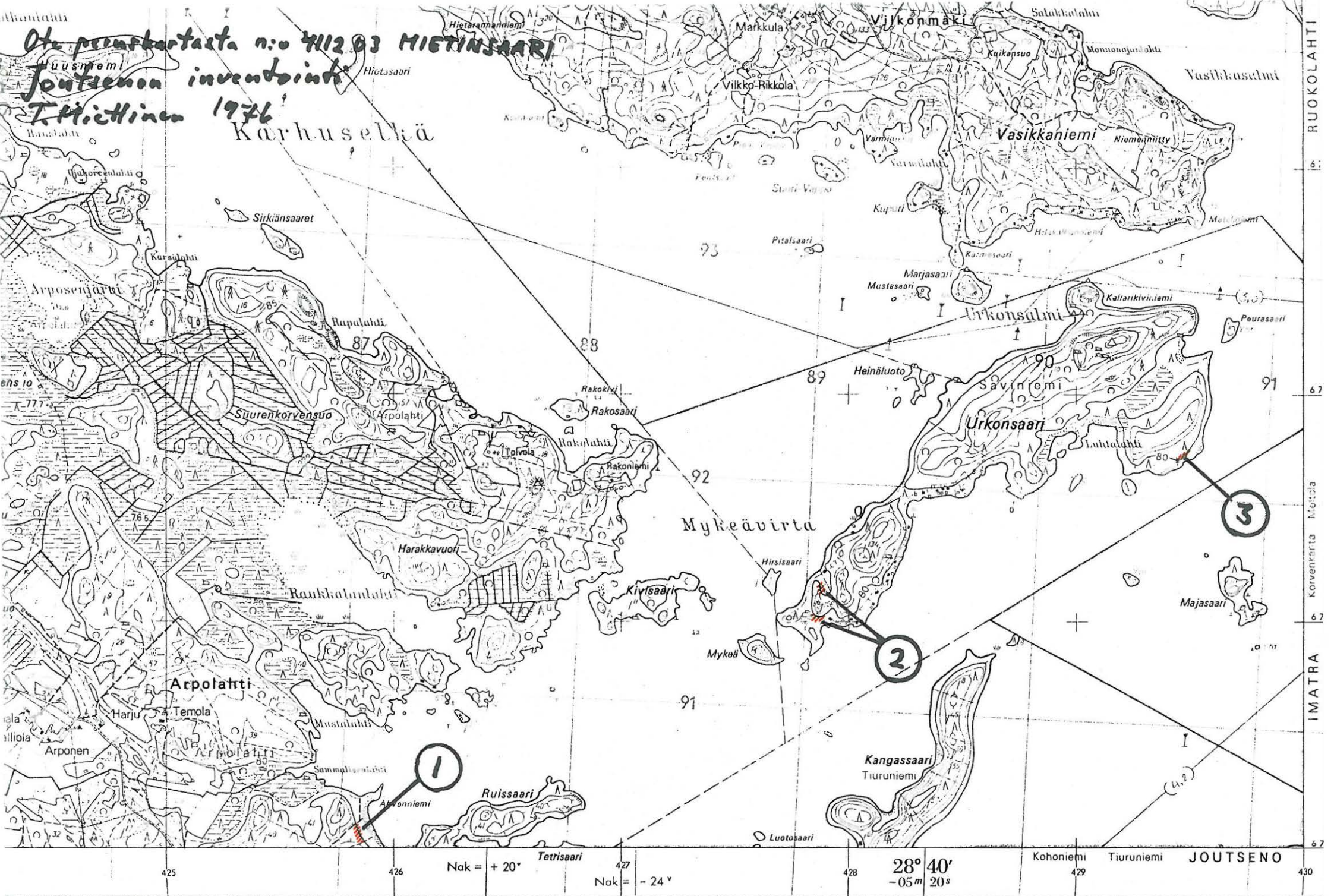
JOUTSENO 16

1. Jänhiälän kylän Tervahaudan talon maalla Saimaan rannassa Laakunlammen koillispuolella on poikittain rantaan nähden n. 40 m pitkä ja 1,5 m leveä sammaloitunut matala kiviainan näköinen latomus. Tätä n. 40 m rannasta sijaitsevaa, huvilan eteläpuolelta S-S-törmän reunalle nousevaa rakennelmaa on Tervahaudan isännän Olavi Veijalaisen mukaan käynyt fil. tri A. Erä-Esko katsomassa ja esittänyt, että sen kohdalla olisi muinaisjäännöksen mahdollisuus olemassa. Esihistorialliset tied jakautuvat meillä kahteen ryhmään, hautaröykkiöihin liittyviin kulttiteihin ja kosteikkojen yli vieviin teihin. Tervahaudan "aita" ei ilmeisestikään kuulu kumpaakaan ryhmään joten sitä lienee pidettävä vain jonkinlaisena keskenjääneen kiviainan pohjana niin tarkoituksettomalta kuin se tuntuukin ko. maastokohtaa ajatellen - Veijalaisen mukaan ei paikalla ole koskaan kulkenut mitään rajalinjaa.
  
2. Jänhiälän Karhunpään niemessä on Hovin tilan ( om. Katri Lähde ) maalla kymmenkunta kivistöröykkiötä, jotka ovat ilmeisesti peltokivistöröykkiöitä tai kaskiraunioita. Röykkiöiden, jotka sijaitsevat niemen kaakkoisreunassa Kurjenlahteen viettävässä rinteessä, kohdalla on nimittäin selvästi vielä näkyvissä vanhaa pellonpohjaa ja muutama röykkiö on kasattu ison maakiven viereen. Läheisen Harjulan talon isännän mukaan samanlaisia kivistöröykkiöitä on tästä paikasta n. 800 m kaakkoon tienristeyksen eteläpuolella.  
Mielestäni on syytä säilyttää selvä raja ilmeisten peltokivistöröykkiöiden ja kaskiraunioiden ja toisaalta esihistorialliseksi epäiltävissä olevien kivistöröykkiöiden välillä. Muuten saattaa jokin ilmeisen merkityksetön röykkiö "leimautua" muinaisjäännökseksi ja löytää lopulta tien jopa peruskarttaan.
  
3. Annikki Tuuha on v.1975 ilmoittanut museovirastoon, että Jänhiälän Tuuhalan talon maalta on löydetty mahdollinen rakennuksen pohja. Talosta n. 30 länteen löytyi viemäriä tehdessä n. 70 cm:n syvyydestä vanhaa lahonnutta puuta n. 5 m:n matkalta. Kaivoin enännän osoittamalta paikalta esiin puuta, josta otin näytteen mahdollista ajoitusta varten. Löytö, josta ei tarkemmista kaivauksista voi sanoa mitään luonnehtivaa, ajoituneen korkeintaan keskiajalle mutta voi olla melkoisesti nuorempikin.

JOUTSENO 16 ( jatkoa )

4. A. Erä-Esko on v. 1960 käynyt tarkastusmatkalla Kähärilän kylässä sijaitsevalla Suuri Linnamäki-nimisellä mäellä ja todennut, ettei paikalta löydy mitään esihistorialliseen linnavuoteen viittaavaa ( ks. tark. kert. top. arkistossa ). Linnamäki ei olekaan kovin harvinainen jyrkkäreunaisten mäkien nimenä - mm. Tiurunien kylässä tästä mäestä itään on lähes parikilometrinen Linnamäki-niminen selänne. Tällaisissa tapauksissa on epäilemättä kysymys vain mäen muodon mukaan annetusta nimestä. Joutsenon alueen rautakautisen köyhyyden ajattelemisen varmistaa tätä näkemystä.

Ole peruskartasta n:o 411203 MISTINSAARI  
 uusimm  
 Joutseno inventointi  
 T. Miettinen 1976  
 Karhuselkä



425

426

Nak = + 20°

427

Nak = - 24°

428

28° 40' -05' 20" s

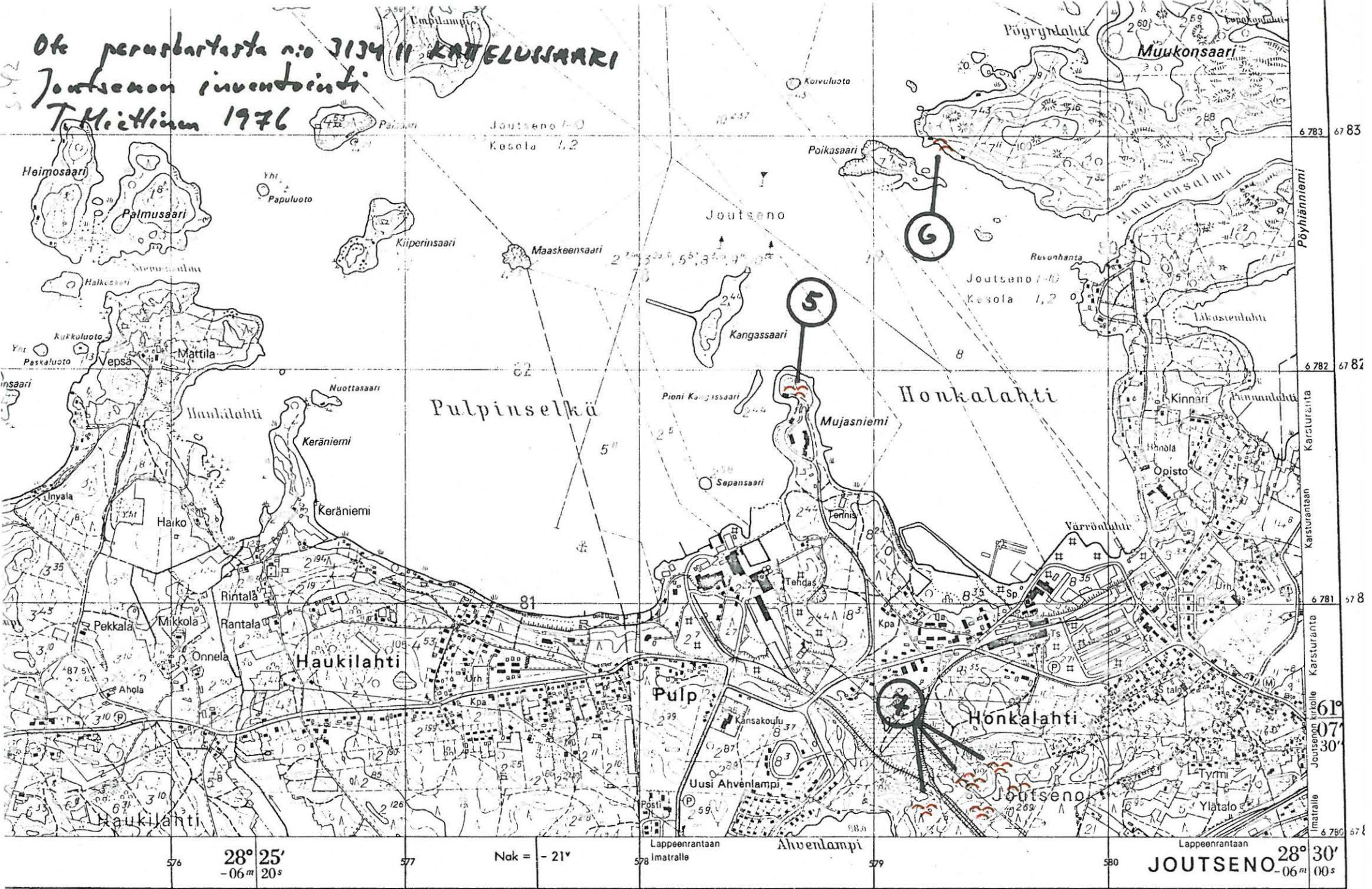
Kohoniemi 429

Tiuruniemi

JOUTSENO

430

Ote perustarhasta n:o 3134 II KATELUNAARI  
 Joutsenon inventointi  
 T. Hietlinen 1976



576  $28^{\circ} 25' -06^m 20^s$  577 Nak =  $-21^{\circ}$  578 Lappeenrantaan Imatralle Ahvenlampi 579 580  $28^{\circ} 30' -06^m 00^s$  JOUTSENO

Karttoitus 1:10 000 v. 1967 H. Tiainen ( A B D F ), T. Teronen ( A C E )

Karttaan otetut merenkulkuun liittyvät merkinnät vastaavat ajankohtaa 17. 11. 1970

Puhtaaksi piirustus 1:10 000 A. Laine

MAANMITTAUSHALLITUKSEN KARTTAPAINO HELSINKI 1971

578

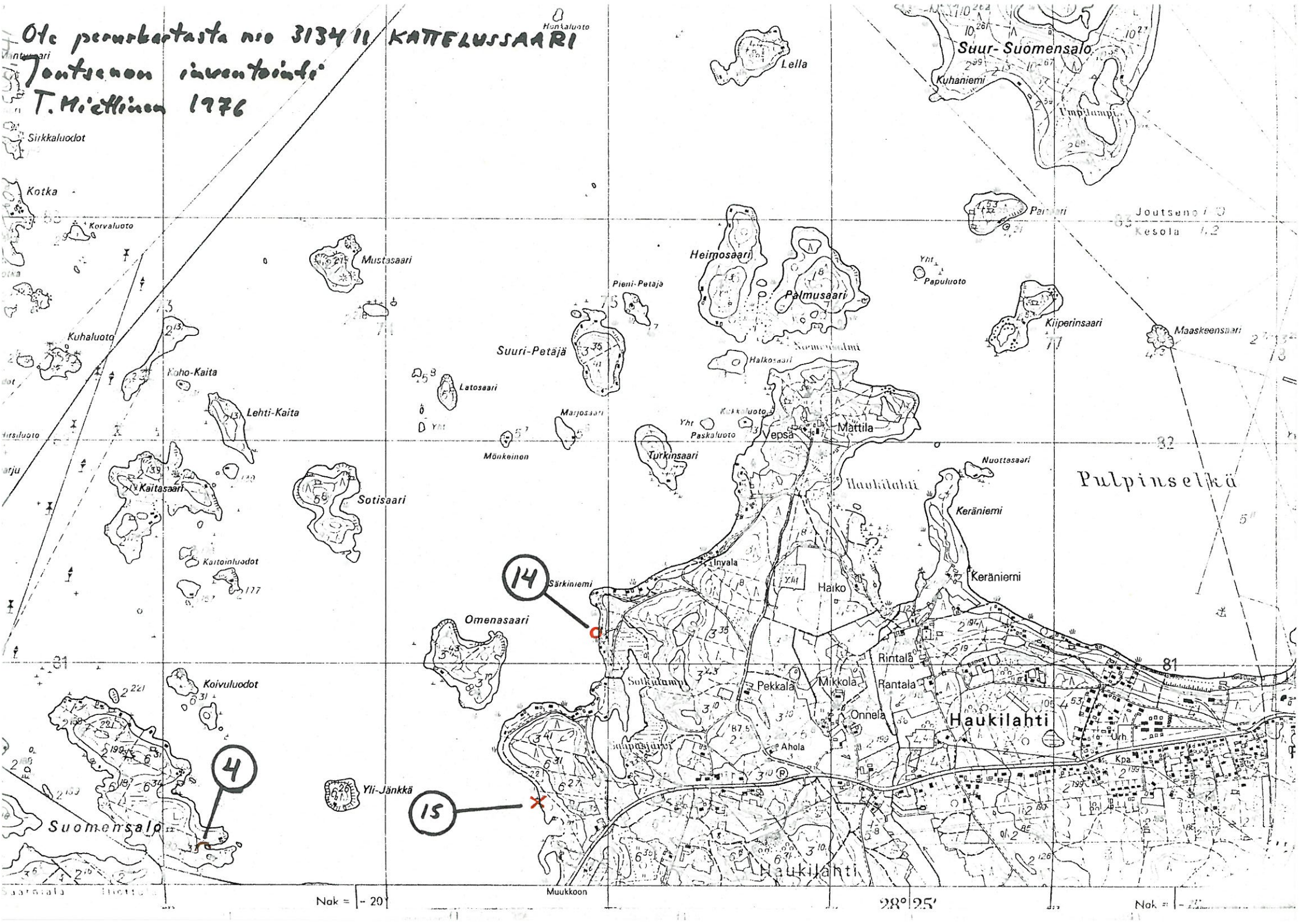
579

580

Mittakaava 1:20000

Ote peruskartasta nro 3134 II KATTELUSSAARI

Joutsenon inventointi  
T. Miettinen 1976



Nak = - 20

Muukkoon

28° 25'

Nak = - 20

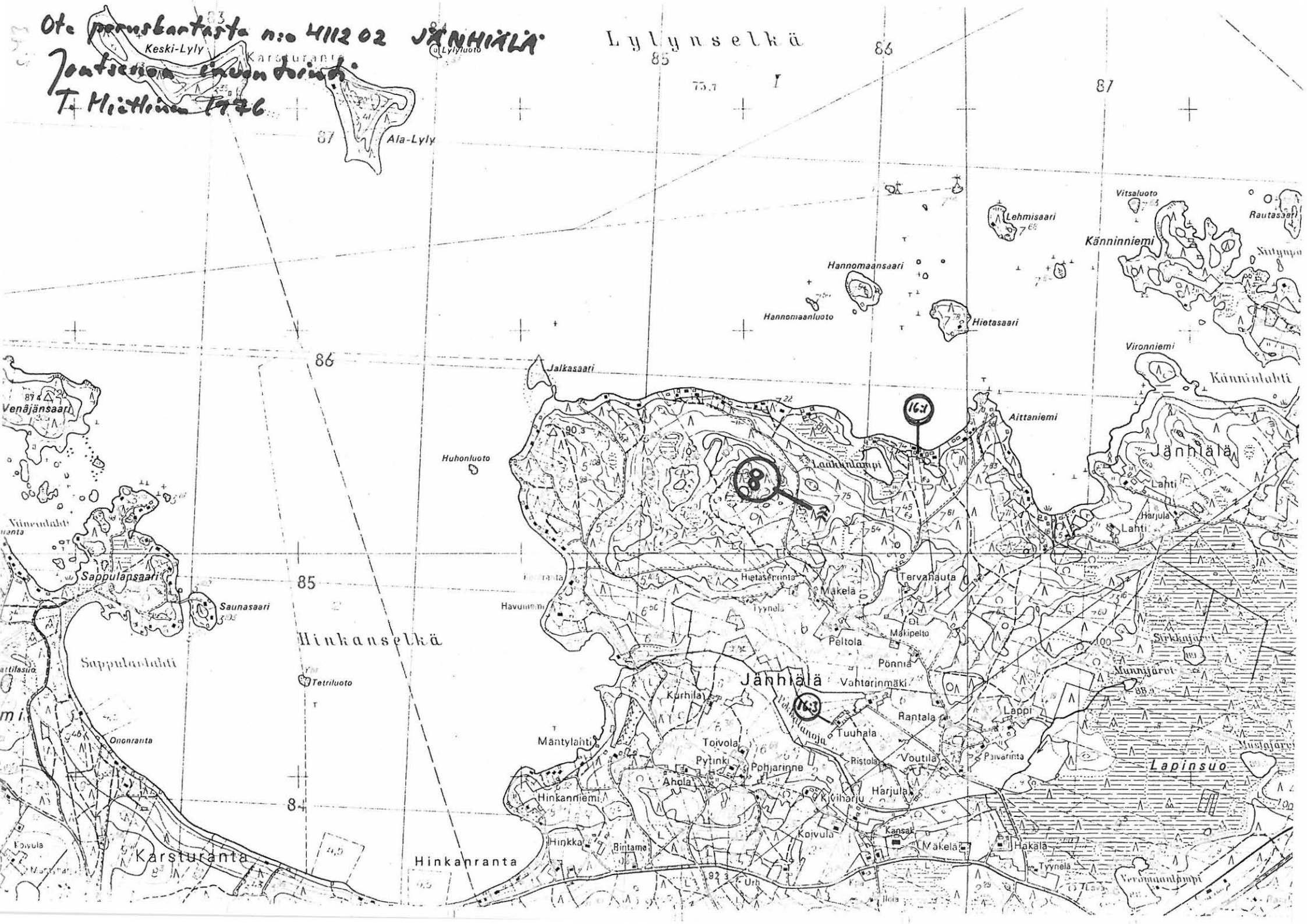
Ote peruskartasta n:o 4112 02

JÄNNIÄLÄ

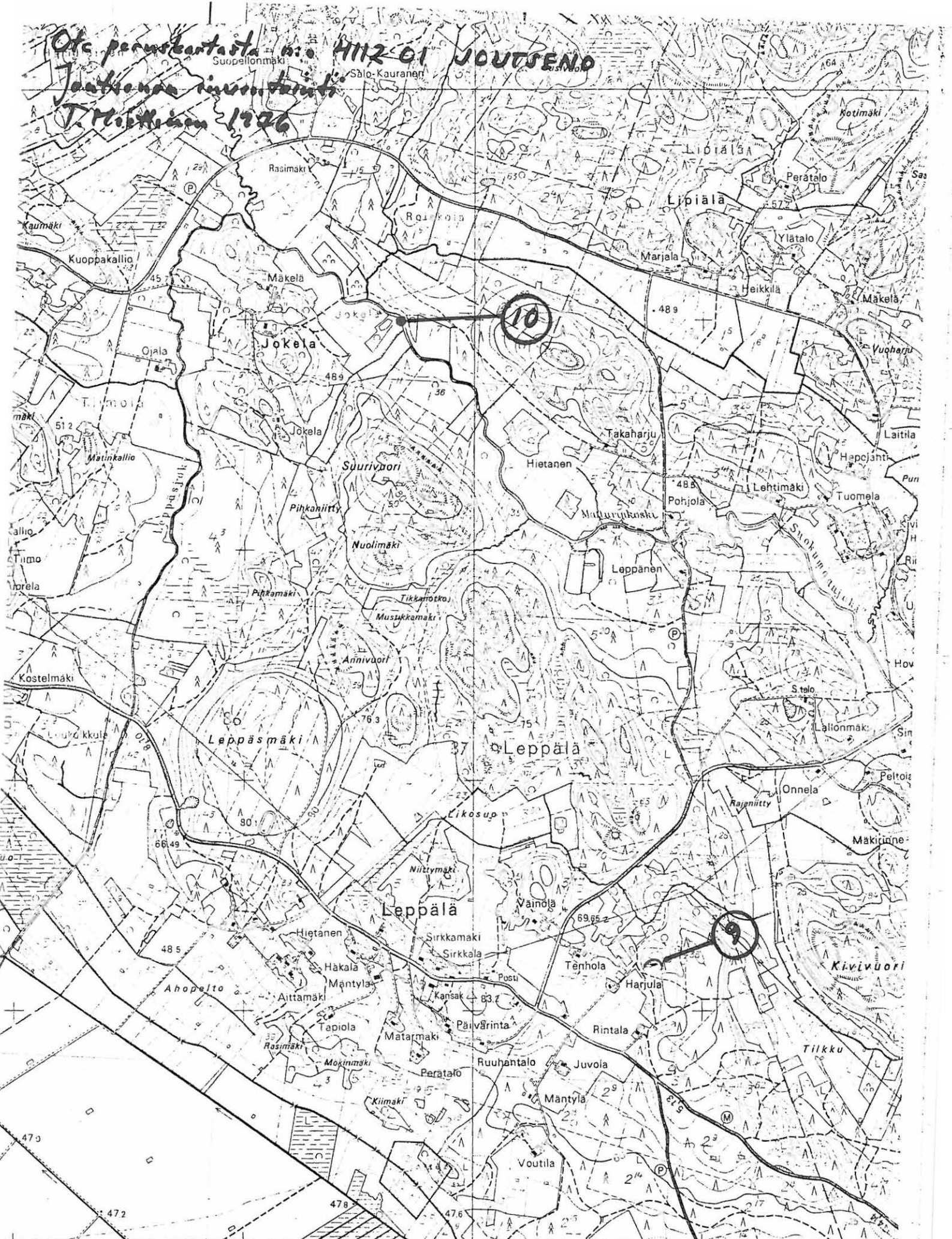
Lyllynselkä

Keski-Lyly  
Karsduranta  
Joutsenon ennen järvi  
T. Miettinen 1976

Ala-Lyly



Ote peruskartasta n:o **4112 01** **JOUTSENO**  
 Suopellonmäki Sälö-Kauranen  
 Joutseno rautatie  
 T. Immonen 1926



423	<b>28° 35'</b>	424	Nak =	Marttilaan	426	Nak = -
lat = - 23° - 05' 40"				+ 20'		

Ote perustustasta n:o 4112 01  
Joutsenon inventointi  
T. Miettinen 1976

5.45

# JOUTSENO

83

84

85

86

422

Nak = + 21°

423

Nak = - 23°

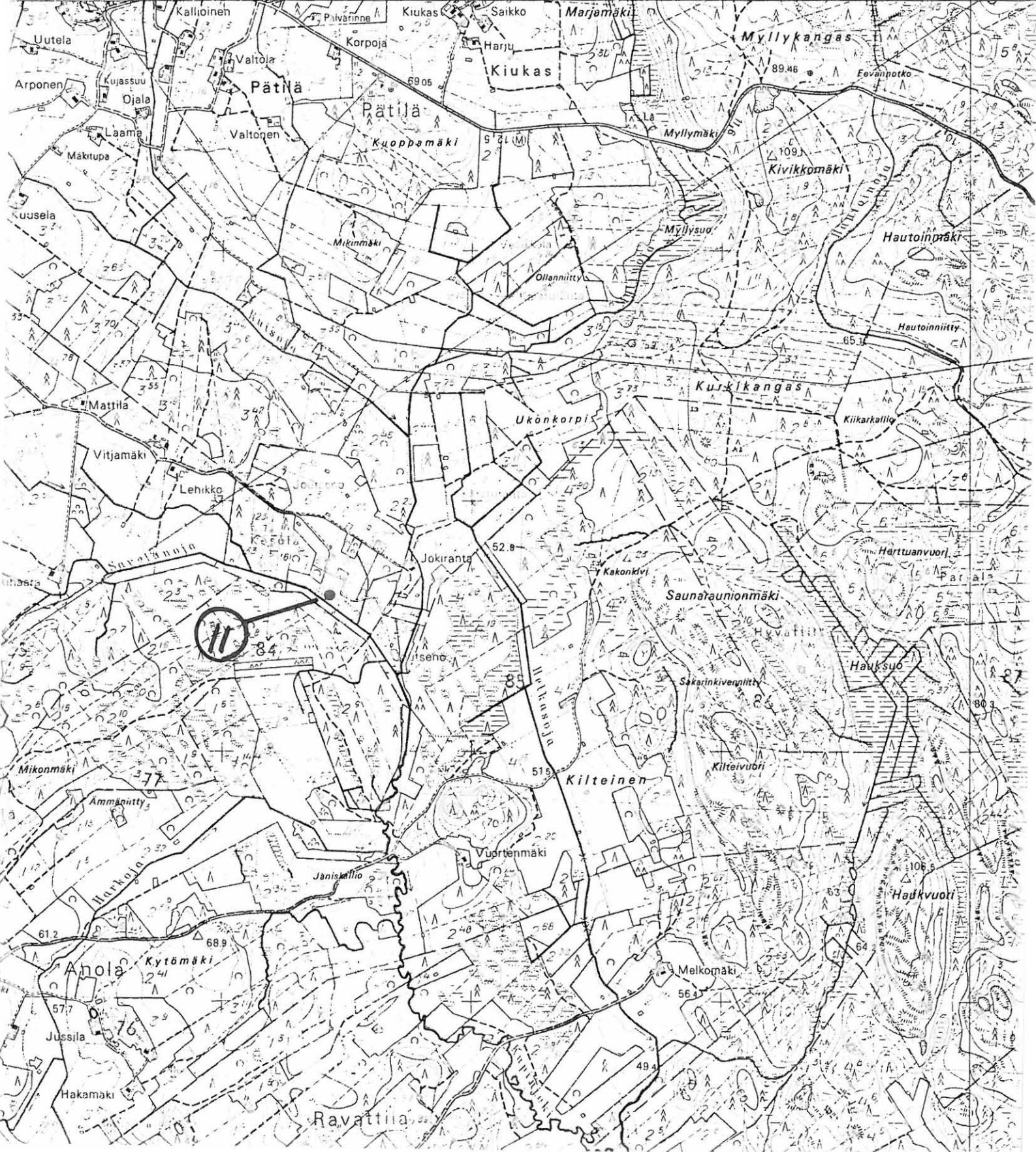
-05 m 40 s  
28° 35'

424

425

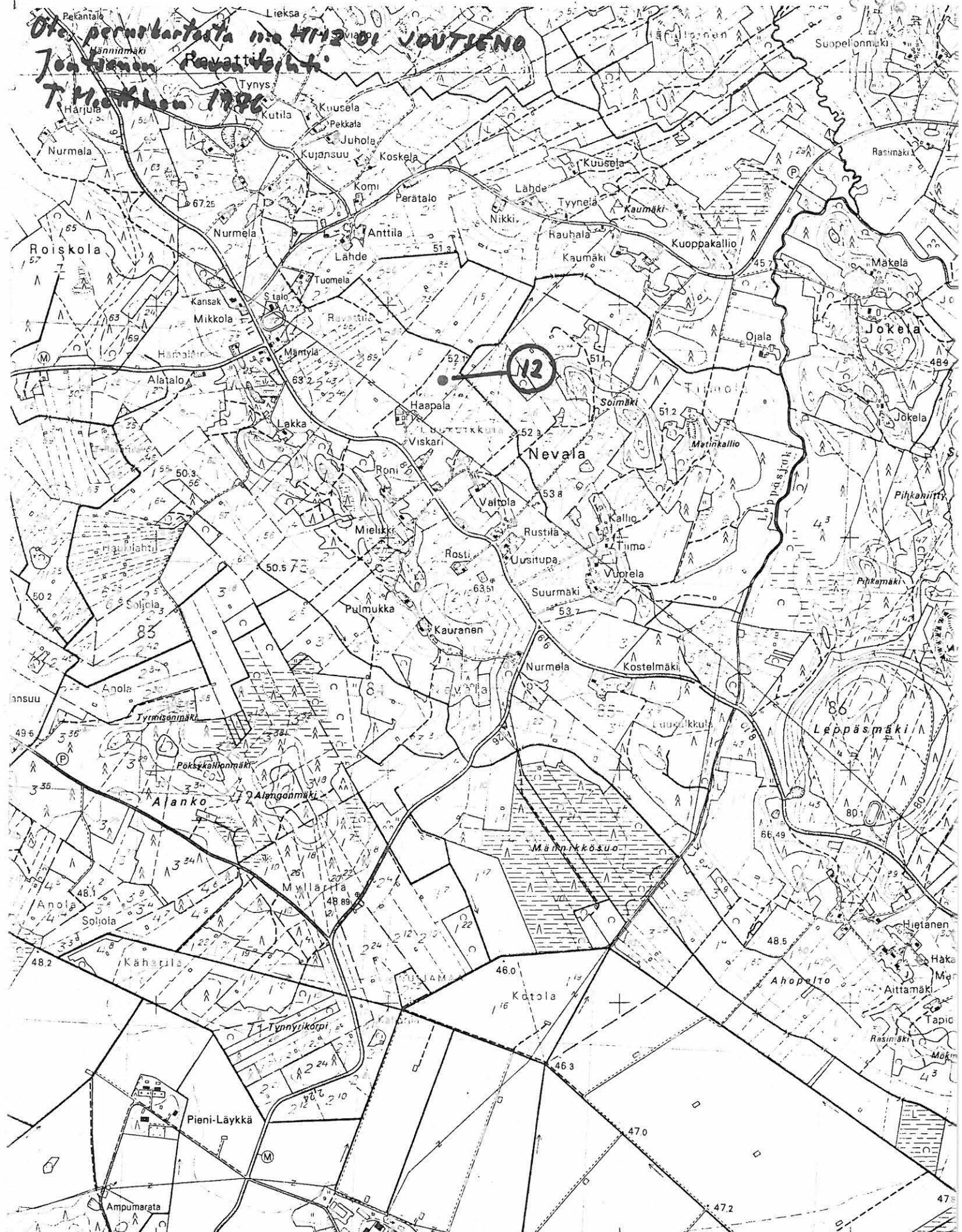
Joutsenon kirkolle

Suontausmäki





Ote perustarkasta n:o 4112 oi JOUTIENO  
 Joentien Ravattilait.  
 T. Mattilan 1986



Konnunsuo	Nujamaalle	Konnunsuon keskusvankila	Nak = + 21'	423	28° 35'	424
421		422		Nak = - 23' - 05 m	40'	



Valok. n:o 1

1. MIETINSAARI

Kivikautinen asuinpaikka.  
 Löydöt kaatuneen puman jaura-  
 kosta ja sen alta hiekasta.  
 Taustalla Ahvenniemi.  
 Kuva lounaasta  
 Negat. n:o  
 Reponen, 75555



Valok. n:o 2

1. MIETINSAARI

Sama jaurakko lännestä.  
 Taustalla Ruinsaaari.  
 Negat. n:o



Valok. n:o 3

2. DNENMAA

Kivikautinen asuinpaikka.  
 Löytöpaikka l. huvilan länsipuol-  
 lalla. Keramiikka koebuopiste-  
 lapion kohdalta. Taustalla hää-  
 möttöä huvilan puoleen välillä.  
 Kuva lännestä.  
 Negat. n:o  
 (Lp. 2:sdh ei ole valokuvana, koska  
 siitä vastattiin dieto vasta inventoin-  
 nin jälkeen.)



Valok. n:o 4

2. ONNENMAA

Sama kockuoppa pohjaisesta.

Negat n:o

neg. n:o 75556



Valok. n:o 5

3. URKONJAARI

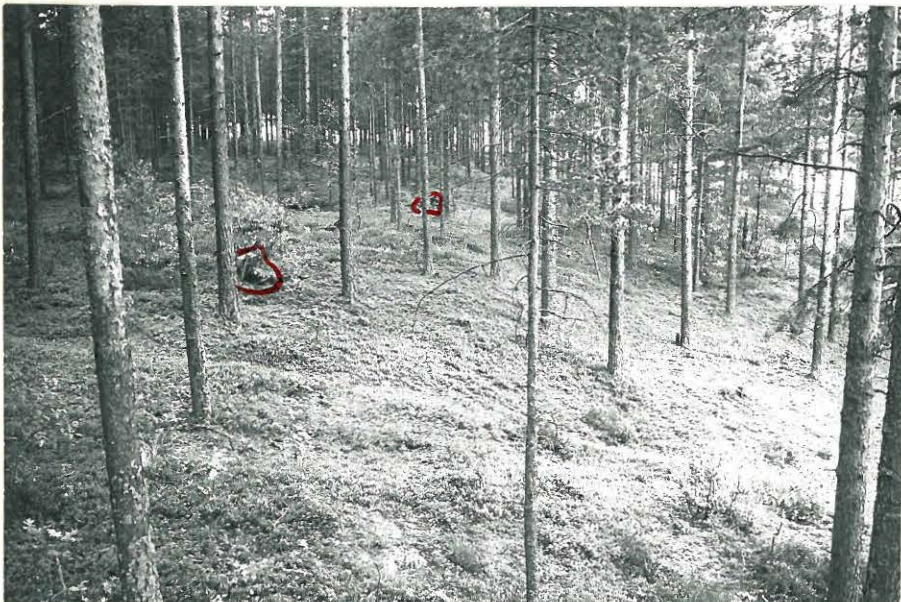
Kivikauteinen asuinpaikka.

Löydöt kahdesta punaisella  
ympyröidystä kaatuneen miän-  
nän juurakosta ja niiden alla  
hiekoita. Etummaisien juurakon  
alla toistuvasti saviastian  
palaa. Taustalla hiekkarannan  
kalvia jatkava kallio.

Kuva koillisesta.

Negat n:o

neg. n:o 75557



Valok. n:o 6

3. URKONJAARI

Samat juurakot lounaasta,  
kallion päältä kuvattuna.  
Taustalla näkyy hiekoita  
puiden takaa juokseluuden  
hiekkavalleja.

Negat n:o



Valok. n:o 7

4. SUOMENSALO

Kiviröykkiöitä.

Jämmelöityneet kiviröykkiöt  
Matti Mandikan vasemmalla  
puolella.

Kuva idästä.

Negat. n:o



Valok. n:o 8

5. MUJASNIEMI

Kiviröykkiöitä.

Röykkiöt näkyvät lähimän  
reunassa. Alempana oikealla  
luultavasti vanha pello-  
polkuja.

Kuva lännestä.

Negat. n:o



Valok. n:o 9

6. MUVKONSAARI

Kiviröykkiöitä.

Yksi itäisemmän ja toisen  
röykkiön ryhmästä.

Kuva luoteesta.

Negat. n:o

JOUTSENON KIINTEÄT  
MUINAISJÄÄNNÖKSET  
T. Miettinen 1976



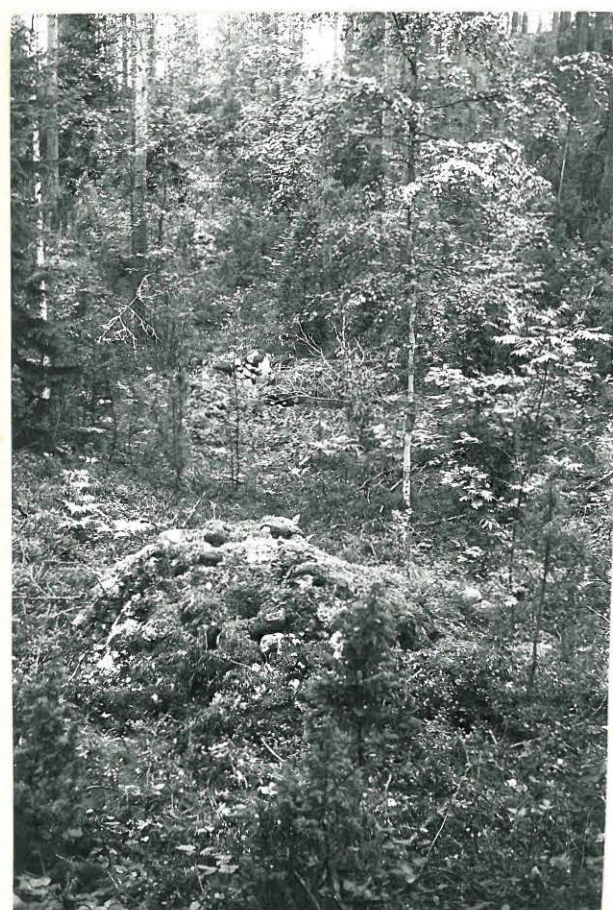
Valok. n:o 10

Z. NEVALA  
Kiviröykkiöalue.  
Yksi kiviröykkiöistä Nevalan  
maalla pienen suon etelä-  
puolella. Se sijaitsee painanteen  
pohjalla. Maastossa on kaiva-  
nut röykkiön renkaan kuopan.  
Kuva pohjoisesta.  
Negati. n:o



Valok. n:o 11

Z. NEVALA  
Yksi kiviröykkiöistä Nevalan  
harjunnostossa. Sijainti  
loivalla rinneellä.  
Kuva lännestä.  
Negati. n:o



Valok. n:o 12

P. KAIVOLA  
Kiviröykkiöistä  
Kiviröykkiöjono lounaasta ku-  
vattuna. Kuvan keskellä oleva  
röykkiö avattu. Taustalla har-  
janteen renkaan.  
Negati. n:o

JOUTSENON KIINTEÄT  
 MUINAISJÄÄNNÖKSET  
 T. Miettinen 1976



Valok. nro 13

9. HARJULA

Kiviröykkiöitä

Op. Perhti Vuori seisoo röykkiö-  
 alueen itäpääkään kuuluvan  
 röykkiön vieressä.

Kuva linnasta:

Negat. nro

NUIJAMAAN MUINAISJÄÄNNÖKSET

## NUIJAMAA

## Kohdekakemisto

1	Kotola, Lahtela	taltta	s.	53
2	Ruokola, Tervahauta	kiviesine	s.	54
3	eril. kohteita	sekal. tietoja	s.	55

## Esinehakemisto

KM 16414	taltta	Joutseno 1
EKaM	kiviesine	Joutseno 2

## Kohteiden jakautuminen karttalehdittäin

peruskartan n:o

muinaisjäännöksen n:o

4111 03

1,2



NUIJAMAA 1

## LAHTELA

Taltta KM 16414

kl: Kotola

tl: Lahtela RNo 2:4

om: velj. Lahtela

os: Nuijamaa, Kotola

peruskartta 4111 O3 NUIJAMAA

x= 6764 50, y= 421 40, z= 49

A. Erä-Esko 1964

T. Miettinen 1976

Esineen on löytänyt mv. Väinö Lahtela v. 1945 tilansa pellolta, n. 900 m päärakennuksesta lounaaseen. Paikka on nimeltään Suurisuon. Taltta löytyi peltoalueen pohjoisreunassa sijaitsevan metsänismekkeen kaakkoiskärjessä sijaitsevana ladosta n. 20-30 m itään. Maasto on paikalla tasaisista savilkkopeltoa.

Edellämäinitut löytötiedot perustuvat Erä-Eskon tarkastuskertomukseen ( ks. top. ark. ). Minulle V.L. antoi melko lailla edellisistä poikkeavat löytötiedot - taltta olisi niiden mukaan löytynyt talosta n. 300 m lounaaseen, Nuijamaanjärven Kotosenlahteen virtaavan pelto-ojan pohjoispuolelta. Paitsi oja myös metsäsaareke erottaa tämän peltoalueen Suurisuon pelloista. On kuitenkin epäilemättä syytä katsoa V.L:n E-E:lle antamien tietojen olevan oikeita sikäli, että muisti saattaa rapistua kahdesatoista vuodessa melkoisesti ja ennenkaikkea siksi, että E-E. on käynyt löytäjän kanssa löytöpaikalla.

Em. kahden erillaisen löytötiedon välillä on sellainenkin ristiriita, että Suurisuon löytökohta ei peruskartan mukaan kuulu Lahtelan tilaan. Saattaa kuitenkin olla, että v. 64 oli tilanne vielä toinen - peruskartta on painettu v. 74.

NUIJAMAA 2

## TERVAHAUTA

Kiviesine, Etelä-Karjalan museo ( ? )

kl: Ruokola

tl: Tervahauta RNo 2:7

om: August Kukkonen

peruskartta 4111 03 NUIJAMAA

x= 6767 52, y= 420 94, z= 56

A. Erä-Esko 1964

Kiviesineen on löytänyt mv. Aug. Kukkonen n. v. 1954 talonsa eteläpuolelta saunan itäpäädyistä n. 10 m etelään. Esine havaittiin peltoa muokattaessa. Paikka on tasaista peltoa, jonka maaperä on savimultaa.

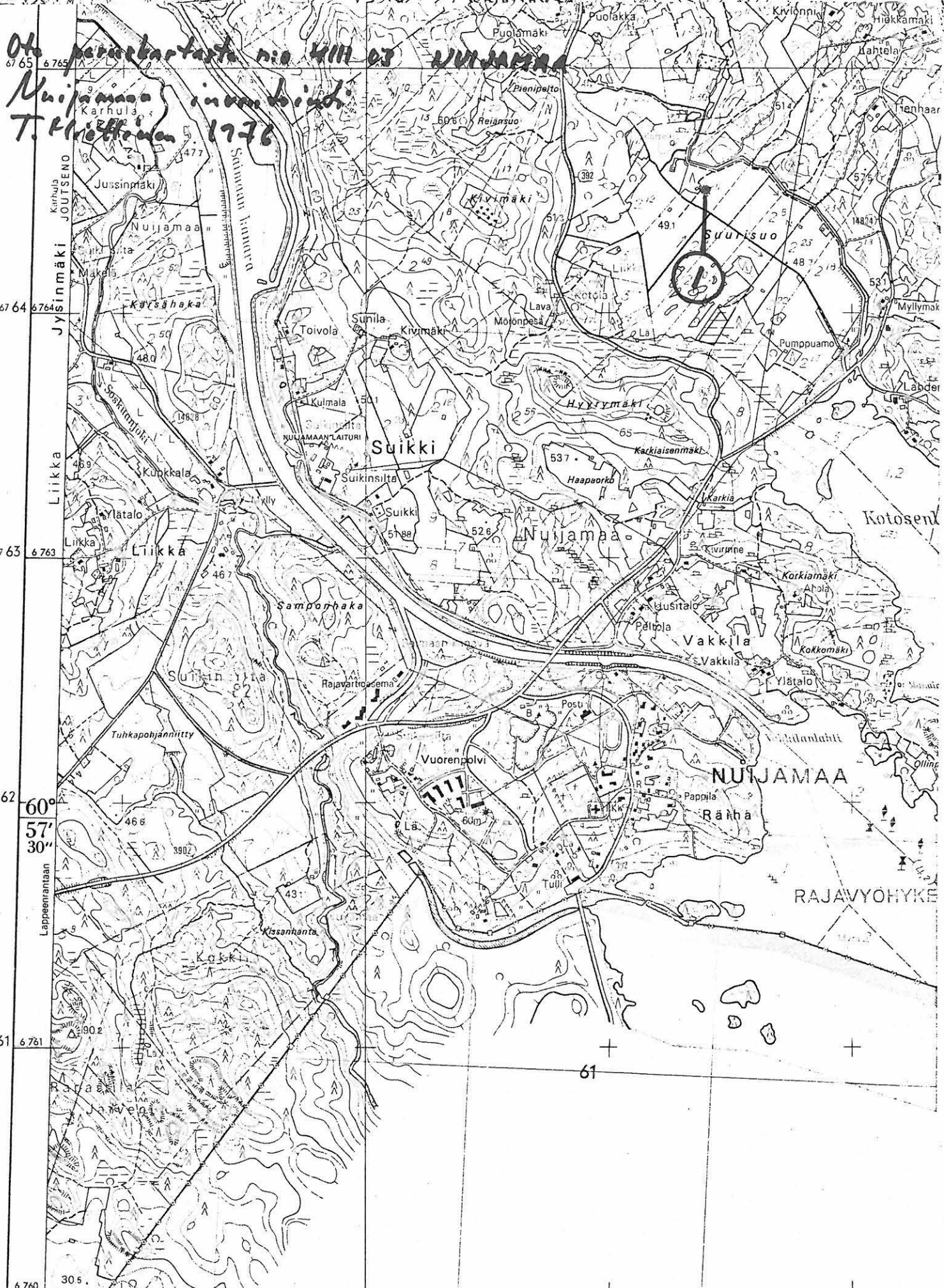
Edellä olevat löytötiedot ovat peräisin A. Erä-Eskon tarkastuskertomuksesta v:lta 1965 ( ks. top. ark. ). Tiedon löydöstä E.-E. sai sähköasentaja Lauri Frilanderilta. Esine on tark. kertomuksen mukaan toimitettu Lappeenrantaan Etelä-Karjalan museoon. mus. hoit. Kinnuselle.

Tiedustellessani ko. löytöä museosta kävi ilmi, ettei tiedusteluuni kyety vastaamaan. Esineen laatua ei siis pystytty toteamaan eikä myöskään sitä, onko ko. löytö tallessa lainkaan.

NUIJAMAA 3

- 1) V. 1964 on A. Erä-Esko suorittanut tarkastuskäynnin Nuijamaan Juvakkalan Riihimäen talon maalta löydettyjen ihmisen luiden löytöpaikalla. ( ks. tark. kert. top. arkistossa ). Luut olivat löytyneet ennen sotia, ehkä n. v. 1934 ns. Riihimäen l. Rapakivenmäen juurelta, Riihimäen asuinrakennuksen itänurkasta n. 20 m koilliseen. Löydöt tulivat esille täytemaata otettaessa läheisen kellarin kattoa varten. Erä-Eskon käydessä paikalla oli tämä pieni sorakuoppa saanut peitteekseen sammal- ja pensaskasvullisuuden.  
Erä-Eskon tekemät koekuopat jäivät tuloksettomiksi. Paikan topografia ja alueella olevat kivikasat viittavat kuitenkin hänen mielestään esihistoriallisen hautauksen mahdollisuuteen.
- 2) Taneli Hanski on kesällä 1930 löytänyt Nuijamaan Käräjärven kylän Honkamäen talon maalta kivikirveen, tasataltan ja kivenliuskan ( KM 9452:1-3 )  
Löytöpaikka on jäänyt rajan taakse.
- 3) Yrjö Vepsäläinen on kesällä 1938 löytänyt Nuijamaan Pankajärven kylän Suokkalan saaren rannasta suippokärkisen nuijan ( KM 12998 ). Löytöpaikka on jäänyt rajan taakse.

04 peruskartasta no 4111 03 **NUIJAMAAN**  
 Nuijamaa inno biini  
 T. P. Hietanen 1976



# Ote peruskartasta NUIJAMAA

Nuijamaan iuvendointi, T. Miettinen 1976

N:o 4111 03

82

583

584



-06 m  
28° 30'  
6 770

Nak = -22°

420

421

422  
Nak = +21°

67 70

Lappeenrantaan  
Kansola

Joutsenon kirkolle

Suopelto  
Hyvätti 20

Konnausuo

Läykkä

Monteri

Suikasaa

Kuukka

67 69

6 769

Vääräpää

Hyvätti

Haapasaa

Kotola

Tiikki

Mustasaari

Kukkuramäki

67 68

6 768

Alangonniitty

Ruukola

Patukkoja

Peltola

Mäntylä

Kaarna

Maatiaismäki

Tervahauta

Ruunharju

Vanhala

Pekkala

Tuunimäki

67 67

6 767

Rauhala

Eväksensuo

Ylätalo

Kummunpellot

Urosenniitty

Metsäkanso

Sorvali

Lehtola

Pitkämäki

Kokkila

Palomäki

67 66

6 766

Resomäki

Kokkila

Lehtola

Kortesus

Tattarmäki

Koivikkomäki

Kouvo

Saunasuo

Palomäki

Toronoja

Uutela

Sorvali

Kokkila

Toivola

Apattila