

INARI 81, 355, 357 ja 374-391

- Imatran Voima Oy:n voimalinjan inventointi välillä Vajukoski-Pulmanki 1986. Osa 1/3
(linjan välittömässä tuntumassa olevat kohteet).

Hannu Kotivuori

JOHDANTO

Imatran Voima Oy:n välille Vajukoski-Pulmanki rakentaman 220 kV:n voimajohdon noin 340 kilometrin mittaisella linjauksella suoritettiin FK Hannu Kotivuoren ja HuK Markku Heikkisen toimesta ja museoviraston esihistorian toimiston antamien ohjeiden mukaisesti muinaisjäännösten maastoinventointi ja kartoitustyö 15.6. - 13.7.1986. Työn mahdollisti voimayhtiön muinaismuistolain (295/63) mukaisesti ja museoviraston esityksen perusteella myöntämä määräraha (40 000 mk), josta on korvattu myös tammi-helmikuussa 1987 tehtyjen jälkitöiden aiheuttamat kustannukset.

Sodankylän pohjoispuolella, Petkulan kylän vaiheilla Kitisen varrella olevan Vajukosken voimalan alueelta voimalinja kiertää joen itäpuolitse halki laajojen suoalueiden Porttipahdan kohdalle pohjoisessa, missä se ylittää E 4-tien, kulkien sen länsipuolella aina Saariselän seudun pohjoispuolelle, kunnes linja jälleen ylittää tien. Ennen maastoinventoinnin alkua linja oli rakennettu jo viimemainittuun kohtaan asti ja hakkuutyöt olivat edenneet Inarin kirkonkylän pohjoispuoliselle alueelle (mm. Nukkumajoen yli). Näin inventointityö oli aloitettava ensivaiheessa rakennustyön mukaisesti Ivalon eteläpuolelta, Alajoen varrelta. Käytettävissä ollut aika huomioiden pyrittiin alustavan arkistotyön pohjalta tarkastamaan kaikki linjan tuntumassa olevat, jo aikaisemmin tunnetut muinaisjäännöskohteet, paikallistettavissa olevat irtolöytöpaikat sekä näiden sijoittumiseen perustuvan kokemuksen perusteella kartografisesti valikoimaan tarkastettaviksi tulevat maastokohdat. Linjan välittömän läheisyyden ohella maastoa tarkastettiin matkareittien varrelta mahdollisuuksien mukaisesti. Näistä löydöistä on kirjoitettu Inarin ja Utsjoen kohteiden osalta erilliset kertomukset (ks. esihist. tsto/top.ark.).

Inventoinnin tuloksena ei todettu yhtään varmaa esihistoriallista löytöpaikkaa, joka olisi jäänyt linjan tai sitä rakennettaessa käytettyjen koneiden kulku-urien tai materiaalin varastointipaikkojen alle. Eräistä kohteista on kuitenkin vain joitakin kymmeniä metrejä linjaan ja niistä tiedotettiin jo paikan päällä työstä vastaavalle henkilölle sekä tutkija Markku Torvisen toimesta 9.9. IVO:n voimajohto-osastoon.

Näistä löytökohteista keskeisimmät ovat Rahajärven pohjukassa oleva kivikautinen asuinpaika (Inari 381, s. 23) ja saamelainen talvikylä, Nukkumajoki 5 (Inari 81, s. 33). Lisäksi Alttojoen luoteispuolisella törmällä havaitut, ajaltaan epämääräiset, tulenpidon merkit jäävät voimalinjan alle. Kohde ei kuitenkaan ole varmuudella luokiteltavissa muinaismuistolain piiriin. Muilta osin voidaan vain arvioida, ettei linjauksen varrella ole välittömästi vaarantuvia kohteita. Utsjoella linja kulkee noin 50 km halki tiettömien tunturialueiden, eikä tätä aluetta Vetsikkojen uomaan lukuun ottamatta voitu tarkastaa. Myöskään linjan jo rakennettua eteläosaa ei tarkastettu kuin pikaisesti muutamien keskeisiltä vaikuttavien maastokohtien osalta. Maaston ominaisuudet, vaarat, kivikot ja suot huomioiden linjan ei voi kuitenkaan olettaa vaarantaneen tuntemattomiakaan muinaisjäännöksiä näillä alueilla.

Tarkastuksessa todetut ja selostetut kohteet on numeroitu linjaa seuraten etelästä pohjoiseen. Numerointi on kuntakohtaisen inventoitoluettelon mukainen, eikä tässä yhteydessä ole huomioitu alueiden tunnettuja löytökohteita kuin niiltä osin, kun ne sattuvat välittömästi linjan tuntumaan. Monet kohteet ovat saaneet varhaisemman kohdenumeron, vaikka ne olisi todettu luonteeltaan aikaisemmasta täysin poikkeaviksi. Kohdehakemistossa luettelossa olevat paikat on esitetty maastonmukaisessa järjestyksessä (s. 3), ja niiden sijoittuminen peruskarttalehdille on sivulla 45. Topografikarttaotteet sivuilla 4-7 osoittavat kohteiden likimääräisen sijainnin. Kertomukseen liittyy lisäksi dia- ja negatiiviluettelo (s. 44 - 45) sekä kuvataulut sivuilla 46 - 51. Mikäli löytöalue on ollut hyvin laaja koordinaatit ovat aluetta rajavassa muodossa tai ne on annettu keskeisimmän kohdan mukaan. Kertomuksessa on pyritty huomioimaan tietojen tarkentaminen, täydentäminen ja mahdolliset muutokset. Rauhoitusluokituksessa on noudatettu museoviraston esihistorian toimiston noudattamaa luokitusta: Luokka I = säilytetään sellaisenaan, Luokka II = rauhoitetaan tutkittavaksi, jonka jälkeen se siirretään luokkaan I tai III, ja luokka III = tuhoutunut tai tutkittu kohde, jonka säilyttäminen ei ole mahdollista tai tarpeellista.

Helsinki 23.2.1987

Hannu Kotivuori

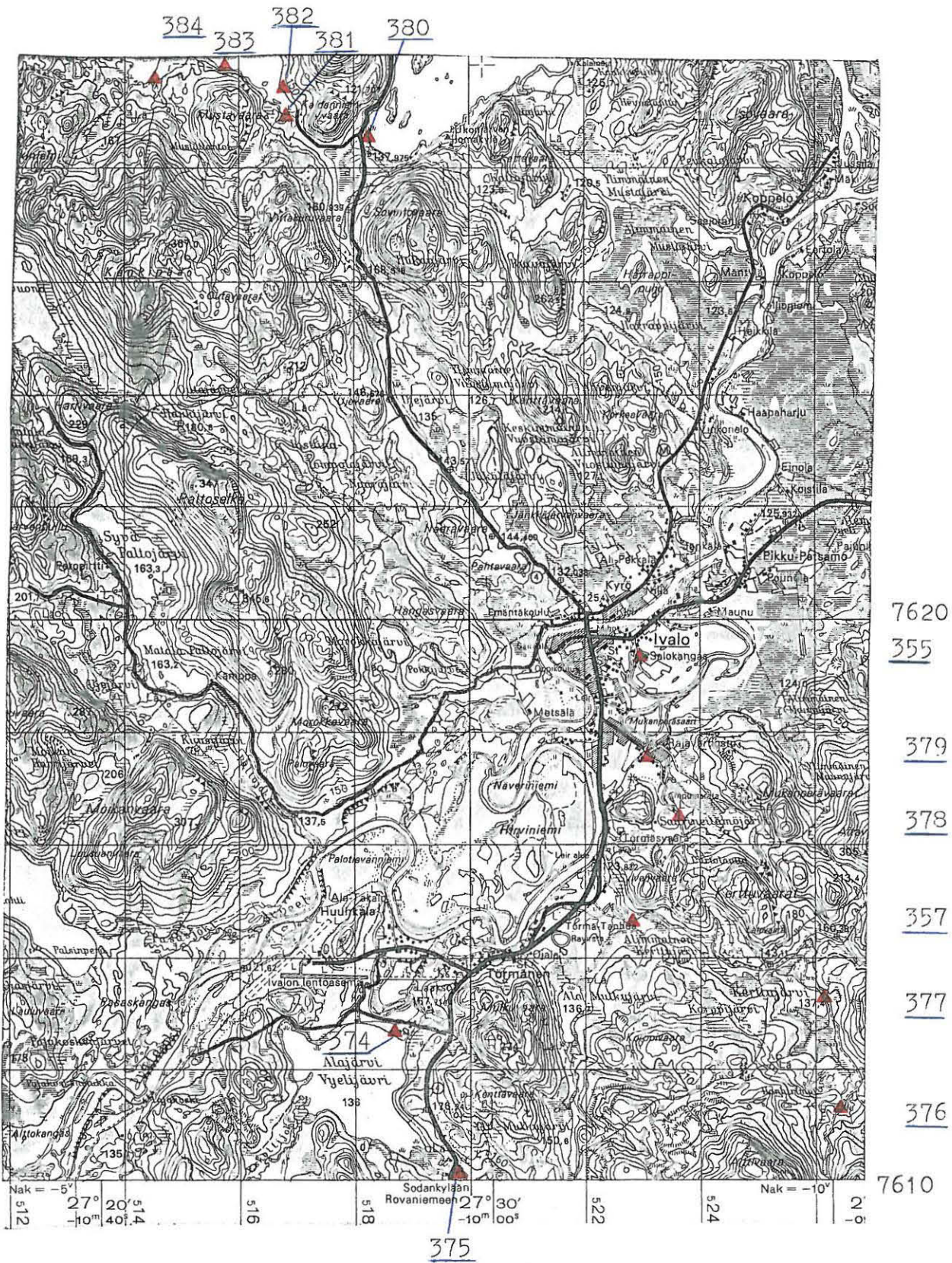
Hannu Kotivuori

tutkija

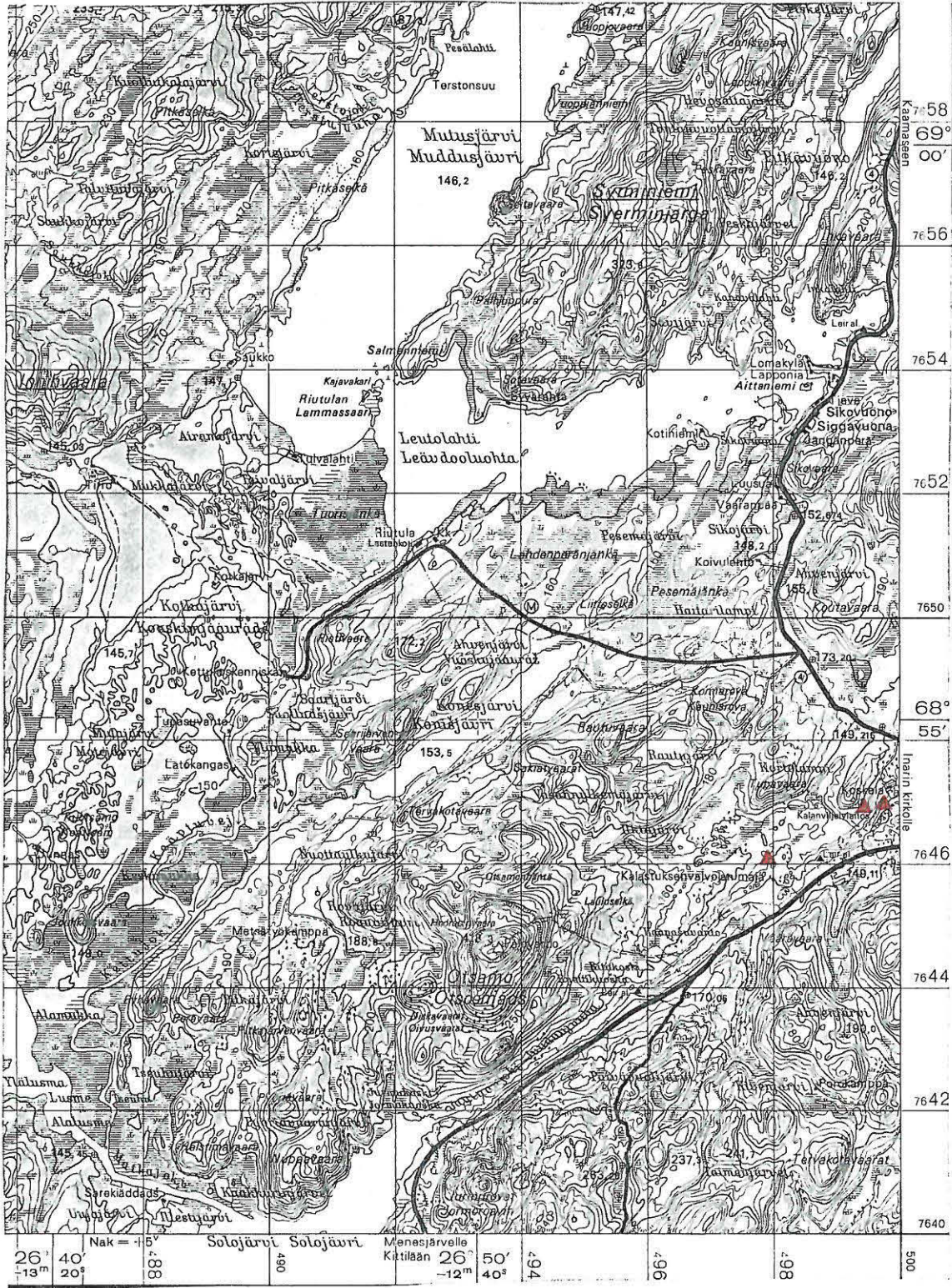
KOHDEHAKEMISTO

sivu

Inari 81	Nukkumajoki 5	talvikotakylä	33
Inari 355	Tavila	kivik. löytöpaikka	20
Inari 357	Kerttuoja	kivik. löytöpaikkoja	15
Inari 374	Alajärvi NE	kivikautinen asuinpaikka	8
Inari 375	Alajoki	pal. luun löytöpaikka	10
Inari 376	Hanhirimpi	kvartsi-iskosten ja pal. luun löytöpaikka	12
Inari 377	Kerttujärvi	kivikautinen ? asuinpaikka	13
Inari 378	Saarineitämöjärvi	pal. luun löytöpaikka	17
Inari 379	Rajavartiosto	pal. luun löytöpaikka	19
Inari 380	Vesilentosatama	kivik. löytöpaikka	22
Inari 381	Kaidanvuono SE	kivikautinen asuinpaikka	23
Inari 382	Kaidanvuono NE	kvartsi-iskosten ja pal. luun löytöpaikka	25
Inari 383	Kaidanvuono SW	kivikautinen asuinpaikka	26
Inari 384	Mustatlantot	kivikautinen asuinpaikka	30
Inari 385	Kirakkaköngäs	kaksi pyyntikuoppaa	32
Inari 386	Kortevaara 1	pyyntikuoppia 9 kpl	35
Inari 387	Kortevaara 2	kivik. löytöpaikka	36
Inari 388	Haapalahti	kvartsi-isk. löytöpaikka	37
Inari 389	Vuontisjärvi 2	kvartsi-isk. löytöpaikka	39
Inari 390	Vuontisjärvi 1	kvartsi-isk. löytöpaikka	40
Inari 391	Alttojoki N	kvartsi-isk. löytöpaikka	42



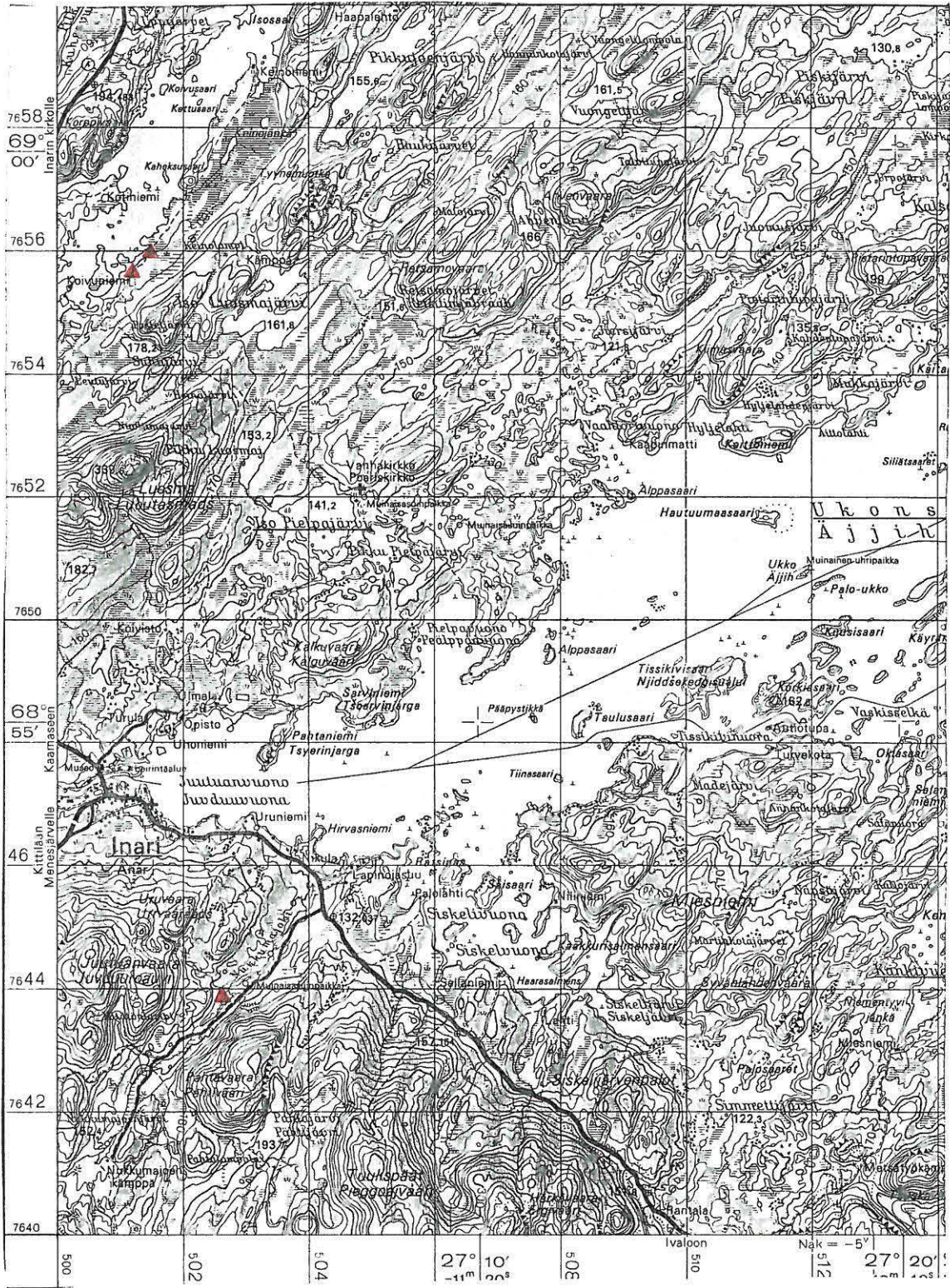
Topografikarttaote 1:100 000. 3832 IVALO. 1970.



7658
69°
00'
7656
7654
7652
7650
68°
55'
7646
7644
7642
7640

386
387
388

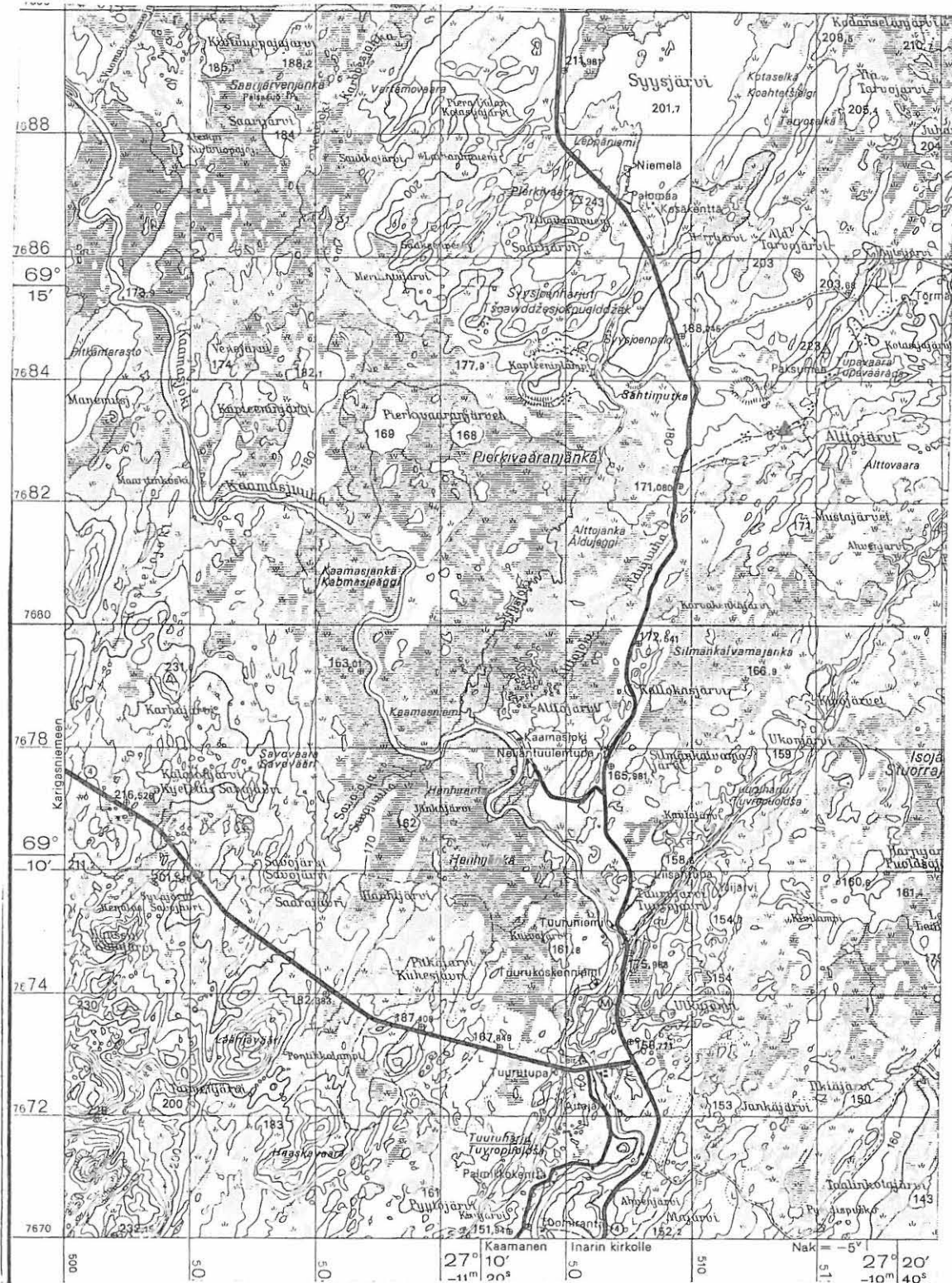
Topografikarttaote 3823 MUTUSJÄRVI. 1:100 000. 1970.



389
390

81

Topografikarttaote 3841 INARI. 1:100 000. 1970.



391

Topografikarttaote 3342 PARTAKKO. 1:100 000. 1973.

374. INARI

Peruskartta 3832 04 Pasasjärvi

x = 7612 52-70

y = 518 50-83

z = n. 137

Ivalo, Alajärvi NE

- kivikautinen asuinpaikka, luokka II

Löydöt: KM 23347:1 kvartsi-iskoksia 15 kpl

:2 kvartsiitti-iskoksia 3 kpl

:3 palanutta luuta 13 kpl

Inventointilöytöjä. Diar. 8.10.1986.

Törmäsen kylässä, E 4-tien länsipuolella olevan Alajärven pohjoisranta on hienohiekkaista kangasmaastoa, joka kohoaa pohjoiseen terassimaisesti. Rantaviiva kaartuu puolikaarenomaisesti itä-länsi -suunnassa (ks. s.11) ja päättyy idässä järven laskujoen (Alajoki) suulle. Alajärvi on joen välityksellä yhteydessä Ivalojokeen, jonka entinen uoma tekee jyrkän ja nyt jo täysin soistuneen mutkan vain noin 200 m rannasta pohjoiseen. Näiden maastokohtien välitse kulkee nykyisin laajennussuunnitelmien alainen yhdystie mainitulle valtatielle. Mäntymetsäinen ranta-alue on varattu pääosin huvila-asutukseen. Aivan rantaviivalla on noin 350-400 m:n matkalla ilmeisesti pääosin palamisen seurauksena punertunutta ja paikoin nokeentunutta hiekkaa sekä Alajoen suusta länteen noin 350 m:n matkalla myös joitakin palaneiden kivien kasauksia. Ilmeisesti huuhtoutuminen ja hiekan kerrostuminen aaltojen vaikutuksesta on hävittänyt pääosan palaneesta luusta ja iskoksista, mutta joitakin saattoi paikalta vielä poimia. Noin 1/2 m korkean rantatörmän vaiheilla lienee paikoin aivan kapeana vyöhykkeenä jäljellä kivikautisena pidettävän asutuksen kerrostumaa, vaikka löytöjä ei kymmentä metriä kauempaa rannasta voinut todeta. Ilmeisesti kyse ei ole juuri rantaa laajemmasta, tilapäisesti käytetystä oleskelupaikasta. Mahdollisesti yksi kvartsi-iskoksista on luonnehdittavissa kaapimen katkelmaksi ja eräs toinen iskennäinen jonkin pienesineen katkelmaksi. Kvartsiitti on yleisväriltään valkeaa. Paikoin Alajärven rannalla on kenties osin palamisen seurauksena punertunutta hiekkaa ja palaneita kiviä, mutta muilta kuin pohjoisrannan osalta ei havaintoja voi yhdistää esihistorialliseen asutusvaiheeseen. Järven eteläpuolella on myös kaksi lapinkenttää (INARI 62 ja 149).

Maanomistaja:

Valokuvat: -

Diat: 12527

- ks. peruskarttaote s. 11.
- lisäyksiä:

375. INARI

peruskartta 3832 04 Pasasjärvi

x = 7610-08

y = 519 70

z = n. 140

Ivalo, Alajoki

- palaneen luun löytöpaikka, luokka II/III

Löydöt: KM 233 48 palanutta luuta 7 kpl

Inventointilöytöjä. Diar. 8.10.1986

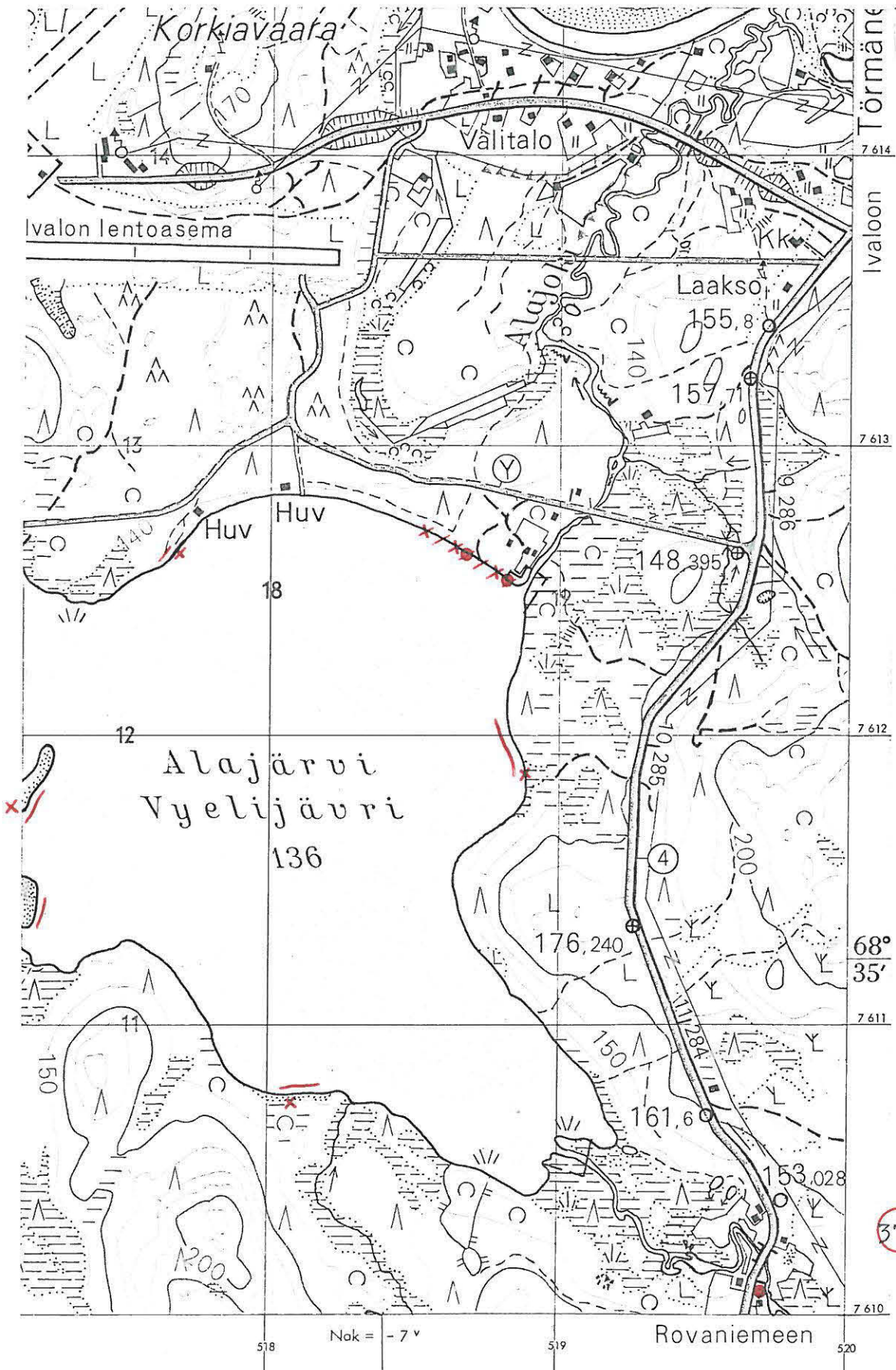
Alajärveen laskevan Alajoen (myös järven laskujoki on samanniminen) ja E 4-tien leikkauskohtaan on muodostunut hiekkaperäisiä töyränteitä, joilla sijaitsee muutamien talojen muodostama kylä. Vanhan tien (ks. s. 11) itäpuolella on pieni urheilukenttä jokitörmällä (noin 3 m korkea ja melko jyrkkäreunainen). Parista murroskohdasta löytyi joitakin palaneen luun siruja, mutta muuta varhaiseen ihmistoimintaan viittävää paikalla ei ollut, eikä näin vähäisen viitteen perusteella siten voida kuin olettaa paikalla satunnaisesti oleskellun jo esihistoriallisella ajalla.

Maanomistaja: -Valokuvat: -Diat: -

- ks. peruskarttaote s. 11.

- lisäyksiä:

Peruskarttaote 3832 04 Pasasjärvi. 1:20 000. 1968.



x palaneita kiviä
 • löytöjä

376. INARI

peruskartta 3832 07 Ivalo

x = 7611 40

y = 526 48

z = n. 170

Ivalo, Hanhirimpi

- kvartsi-iskosten ja palaneen luun löytöpaikka, luokka II/III

Löydöt: KM 23349:1 kvartsi-iskoksia 9 kpl

:2 palanutta luuta 3 kpl

Inventointilöytöjä. Diar. 8.10.1986

Hanhirimpi on Pannuharjun ja Vasavaaran välissä, noin kilometrin etäisyydellä Kerttujärvestä etelään oleva lampi, jonka kaakkoispuolella (noin 400 m) metsätie kulkee noin 10 m korkean ja noin 150 x 50 m laajan mäntöyrään yli. Tämän kumpareen laella todettiin tieojanteissa joitakin vähäisiä merkkejä tulenpidosta: palaneita kiviä ja punertunutta hiekkaa sekä hiiltä. Muutamat vähäiset löydökset viittaavat tilapäiseen oleskeluun. Mäen luoteis- ja pohjoispuolella on pieni purouma, joka laskee pohjoisessa Kerttujärveen.

Maanomistaja:

Valokuvat: f. 67924

Diat: -

- ks. peruskarttaote s. 14.

- lisäyksiä:

377. INARI

peruskartta 3832 07 Ivalo

x = 7613 30

y = 526 15

z = n. 140

Ivalo, Kerttjärvi

- kivikautinen asuinpaikka?, luokka II

Löydöt: KM 23350:1 kvartsi-iskos

:2 palanutta luuta 3 kpl (rantatasanteelta)

:3 palanutta luuta 27 kpl (metsätien koillisreunasta)

Inventointilöytöjä. Diar. 8.10.1986

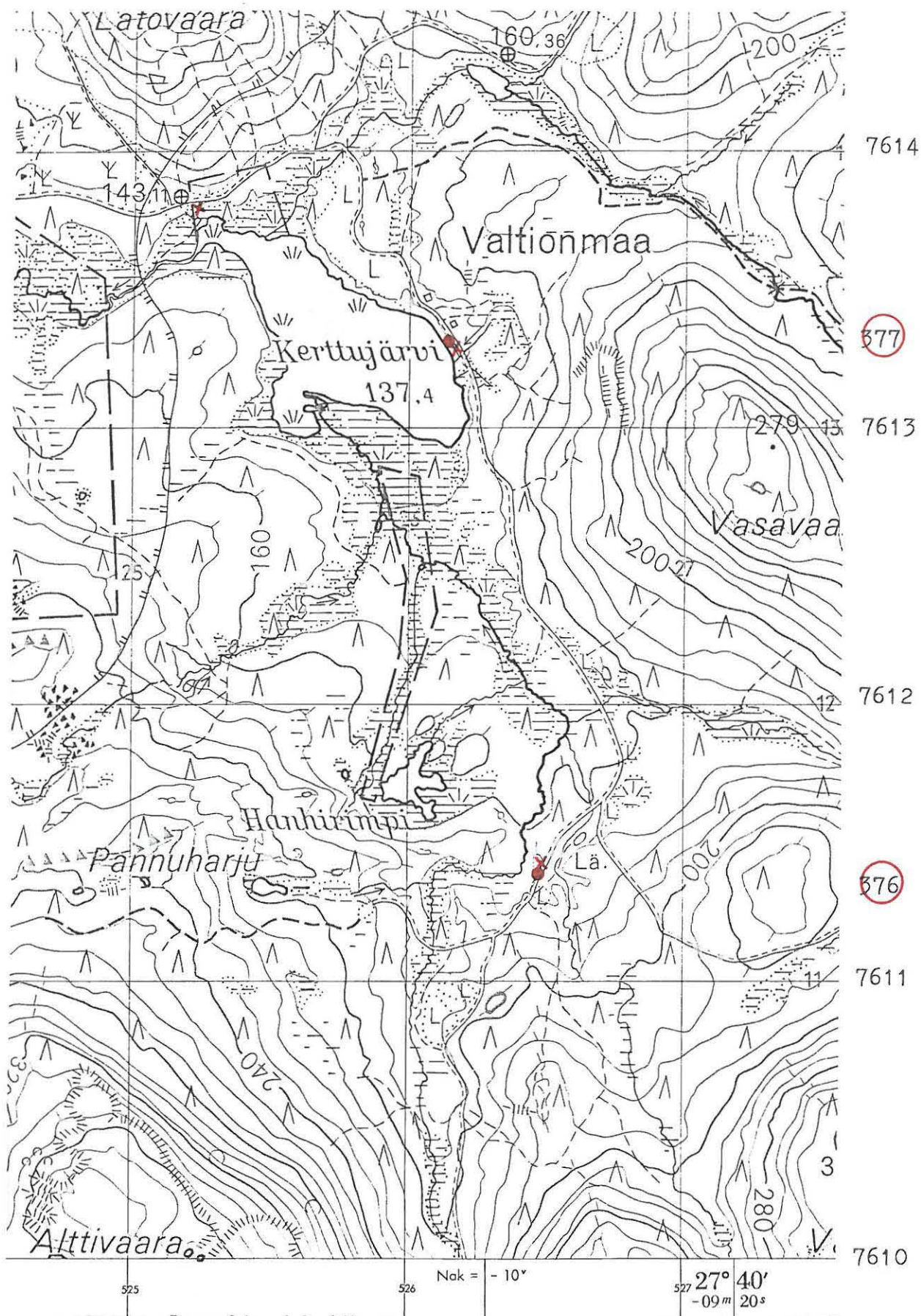
Kerttuvaarojen eteläpuolella olevan Kerttjärven koillisrivustaa kiertää metsätie, joka poimuilee vuoroin soistuneessa hetteikössä, paikoin mäntymetsäisillä hiekkatörmänteillä. Hiekkamaassa on paikoin ajaltaan epämääräisiä tulenpidon jälkiä: palaneita kiviä ja punertunutta hiekkaa. Näitä jälkiä on myös koordinaattien osoittamassa kohdassa, järven itärannalla olevan parimetrinen rantatörmän päällä. Paikalla on paljon myös nykyaikaisen leireilyn merkkejä, mutta osa liesistä lukeutuu jo vähäisten löytöjen viittaamaan esihistorialliseen aikaan. Alueella on ilmeisesti sodanaikaisia jätteitä ja puurakennusten perustuksia. Tien reunassa on noin neliömetrin laajuinen palaneen luun keskittymä (:3), joka lienee melko nuorta alkuperää. Myös järven luoteispuolisella rannalla on useita tulenpidon merkkejä, mutta löytöjä ei voinut todeta.

Maanomistaja:Valokuvat: f. 67925-926Diat: 12529-530

- ks. peruskarttaote s. 14.

- lisäyksiä:

Peruskarttaote 3832 07 Ivalo. 1:20 000. 1968.



x palaneita kiviä
 • löytöjä

357. INARI

peruskartta 3832 07 Ivalo

x = 7614 72

y = 522 92

z = n. 140

(= löydöt KM 23351

Ivalo, Kerttuoja

- kaksi kivikautista löytöpaikkaa, luokka II/III

Löydöt: KM 22626 suurkirves, sädekiviliuskettä, teräosa hiottu. Löytäjä maanmittausteknikko Raimo Kainulainen kertoo (ks. pääluettelo) esineen olleen soramaassa, noin 30 cm syvällä, E 4-tien itäpuolisella pientareella, Kerttuojan sillasta noin 200 m koilliseen. Esine löytyi 1978 monikulmiopisteen kuoppaa kaivettaessa. Intendentti Martti Linkola toi esineen virkamatkaltaan Inarin Saamen museosta museovirastoon 29.8.1984. Lahj. Verif. Diar. 8.1.1985.

= Inari 505

KM 23351:1 kvartsi-iskos

:2 palanutta luuta 28 kpl

Inventointilöytöjä. Diar. 8.10.1986.

Inventointilöytöjen löytökohta on metsätien luoteisreunassa Sylvenvaaran eteläpuolella Ivalonjokeen (luoteessa) virtaavan Kerttuojan eteläpuolisella hiekkatörmällä. Tämä Kerttuojan suupuolella oleva löytökohta on noin kilometrin etäisyydellä kaakkoon E 4-tiestä, johon kyseinen metsätie yhtyy. Mäntykankainen hiekkatörmä on noin 2-3 m puroumaa korkeammalla ja löytökohta tieleikkauksessa on noin 20 m puron ylittävältä puusillalta lounaaseen. Leikkaukseen on lohkaistu muutaman neliömetrin laajuinen hiekanottokuoppa, josta maa-ainesta on kuljetettu vastarannalle rakennetun huvilan tieaineeksi ja samalla paikalta on myös siirtynyt hiekan mukana palanutta luuta. Seinämässä on kaksi voimakkaasti palamisen seurauksena punertunutta laikkuu, joista voi todeta liesien ulottuneen jopa puoli metriä maanpintaa syvemmälle. Toisessa laikussa on runsaasti melko isokokoista palaneen luun murskaa ja paikalla on myös hieman palaneita kiviä, mutta kvartsi-iskoksia

tuskin lainkaan (:1). Myös törmän päällä on pari kohtaa, joissa voi olettaa olevan palaneita kiviä muuten täysin kivettömässä maaperässä.

Suurkirveen löytöpaikka (ks. s. 15) ei liity suoranaisesti tähän löytökohtaan, vaan on aivan Kerttuojan suussa, noin 1,3 km luulöydöistä luoteeseen. Esinelöydön sijainti - mikäli se ei ole kulkeutunut esimerkiksi tiemaan mukana muualta - viittaa siihen, että Kerttuojan vaiheilla on liikuttu jo kivikaudella.

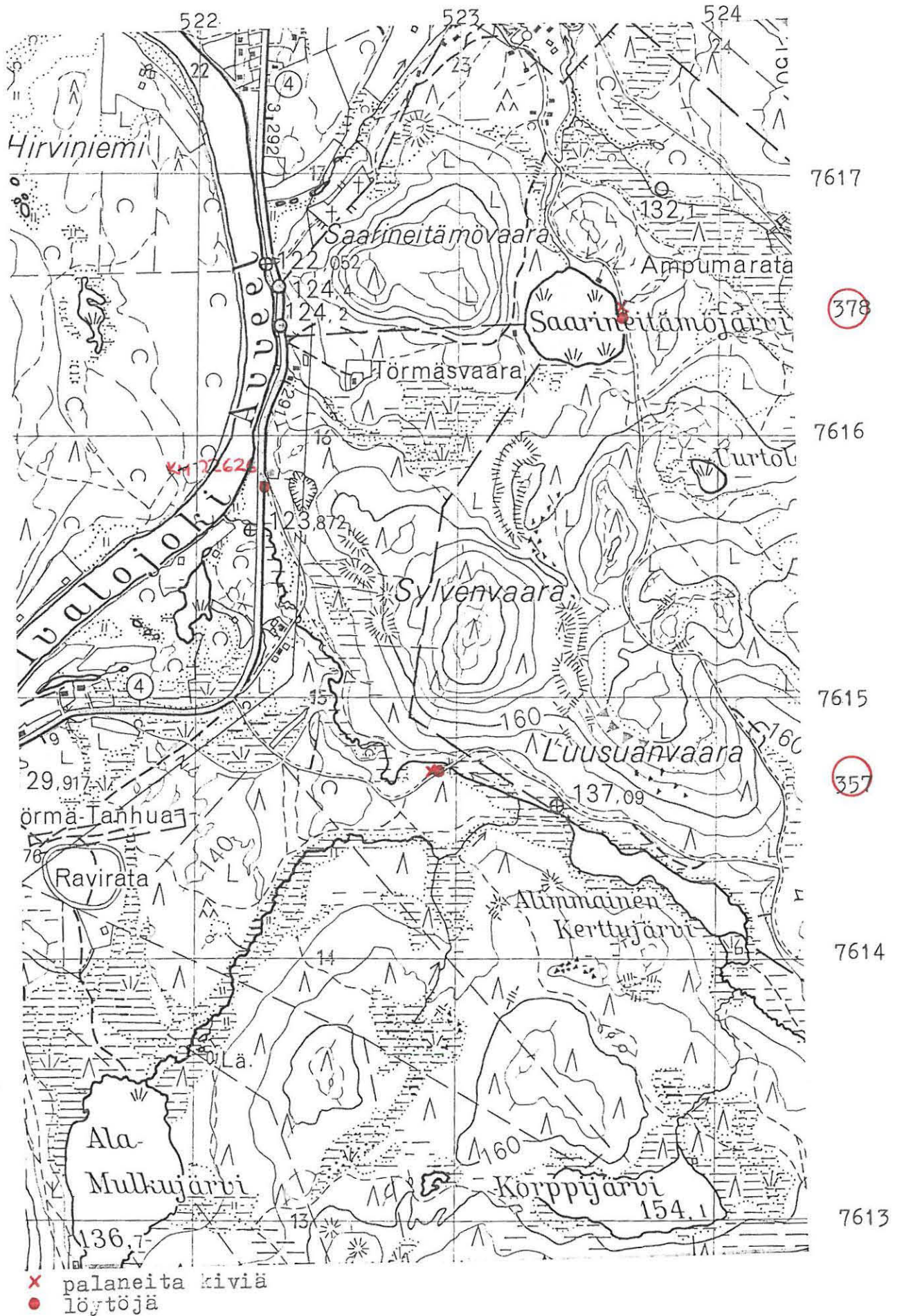
Maanomistaja:

Valokuvat: f. 67927 (löydöt KM 23351:1-2)

Diat: 12531

- ks. peruskarttaote s. 18.
- lisäyksiä:

Peruskarttaote 3832 07 Ivalo. 1:20 000. 1968.



378. INARI

peruskartta 3832 07 Ivalo

x = 7616 45

y = 523 63

z = n. 140

Ivalo, Saarineitämöjärvi E

- palaneen luun löytöpaikka, luokka II/III

Löydöt: KM 23353 palanutta luuta 2 kpl

Inventointilöytöjä. Diar. 8.10.1986.

Ivalojoelta noin kilometrin etäisyydellä idässä oleva Saarineitämöjärvi on likimain pyöreä ja noin 200 m leveä järvi, jonka itärantaa pitkin kulkee Ivalon taajaman suunnasta Luusuanvaaraan johtava metsätie. Tien ja rannan välissä on paikoin hiekkaperäistä maata, jossa saattoi havaita muutamia palaneen kiven keskittymiä. Näitä tulisijapaikkoja ei voida tarkemmin ajottaa ja löytöjä ei ole juuri nimeksikään, jolloin havainto vain osoittaa paikalla joskus oleskellun.

Maanomistaja: -

Valokuvat: f. 67928

Diat: 12532

- ks. peruskarttaotteet s.18 ja s. 21.

- lisäyksiä:

379. INARI

peruskartta 3832 07 Ivalo

x = 7617 65

y = 523 05

z = n. 130

Ivalo kk, Rajavartiosto

- palaneen luun löytöpaikka, luokka II/III

Löydöt: KM 23352 palanutta luuta 5 kpl

Inventointilöytöjä. Diar. 8.10.1986.

Mukanperäsaaren eteläpuolella olevan, rajavartioston alueella johtavan tien lounaispuolisella reunalla tieleikkauksen reunamalla todettiin palanutta hiekkaa ja palaneita kiviä sekä muutamia paloja palanutta luuta. Saarineitämövaaran luoteispuolelle jäävä, paikoin noin 10 m korkea, mäntymetsäinen hiekkakangas on ilmeisesti muinaisen Ivalojoen pengeri, jota pitkin on saatettu kulkea kohti koillisessa olevaa Inarinjärveä. Törmänteellä todetut löydökset viittaavat satunnaiseen oleskeluun törmän reunalla, mutta jälkiä ei voi ajallisesti määrittää tarkemmin. Löydöt ovat noin viiden metrin etäisyydellä törmän reunasta. Maaperä on pääosin pahoin kaivelun ja nykyasutuksen turmelemaa.

Maanomistaja -Valokuvat: -Diat: -

- ks. peruskarttaote s. 21.

- lisäyksiä:

355. INARI

peruskartta 3832 07 Ivalo

x = 7619 48

y = 522 86

z = n. 120

Ivalo kk, Tavila

- kivikautinen löytöpaikka, luokka II

Löydöt: KM 22486 taltta, jonka Paavo Palokangas löysi noin vuonna 1964 Tavilan tilan perunamaasta, noin 15-20 m N asuinrakennuksesta, Ivalojoen vanhalta rantatörmältä. Ass. Tapani Tuovisen toimesta esine lähetettiin 10.10.1984 opiskelija Jaana Riikosen mukana Turun yliopiston kulttuurien tutkimuslaitokselle ja sieltä edelleen museovirastoon. Lahj. Verif. Diar. 22.10.1984.

Tavilan löytöpaikka on Ivalon keskustassa, muinaisen jokiuoman, nyt kapeaksi järvekkeeksi umpeutuneen vesialtaan itäpuolisella rantatörmällä. Mainitulla perunamaalla oleva maaperä on pääosin hienoa hiekkaa, mutta mitään esihistorialliseen asutukseen viittaavaa siinä ei voitu tarkastettaessa havaita. Maa-ala oli tuolloin oraalla. Samaan tilaan kuuluvalla pellolla, noin 400-600 m tilan rakennuksista etelään, talon isäntä kertoi kynnettäessä havaitun kaksi noin puolen metrin syvyydestä esiin tullutta kehämäistä kiveystä. Maaperä on täysin kivetöntä ja hienohiekkaista, joten kivikasaumat ovat ilmeisesti peräisin liesistä, sillä isännän mukaan paikalla oli myös hiiltä. Pellolla oli näkyvissä yksi palamattomien kivien keskittymä. Isäntä mainitsi joitakin vuosia aikaisemmin rantatörmältä nousseen esiin palaneita kiviä ja runsaasti hiiltä useammastakin kohdasta. Tämä kohta pellostä oli tarkastettaessa nurmella.

Maanomistaja: Niilo Palokangas, os. Ilveksentie 4, 99800 Ivalo

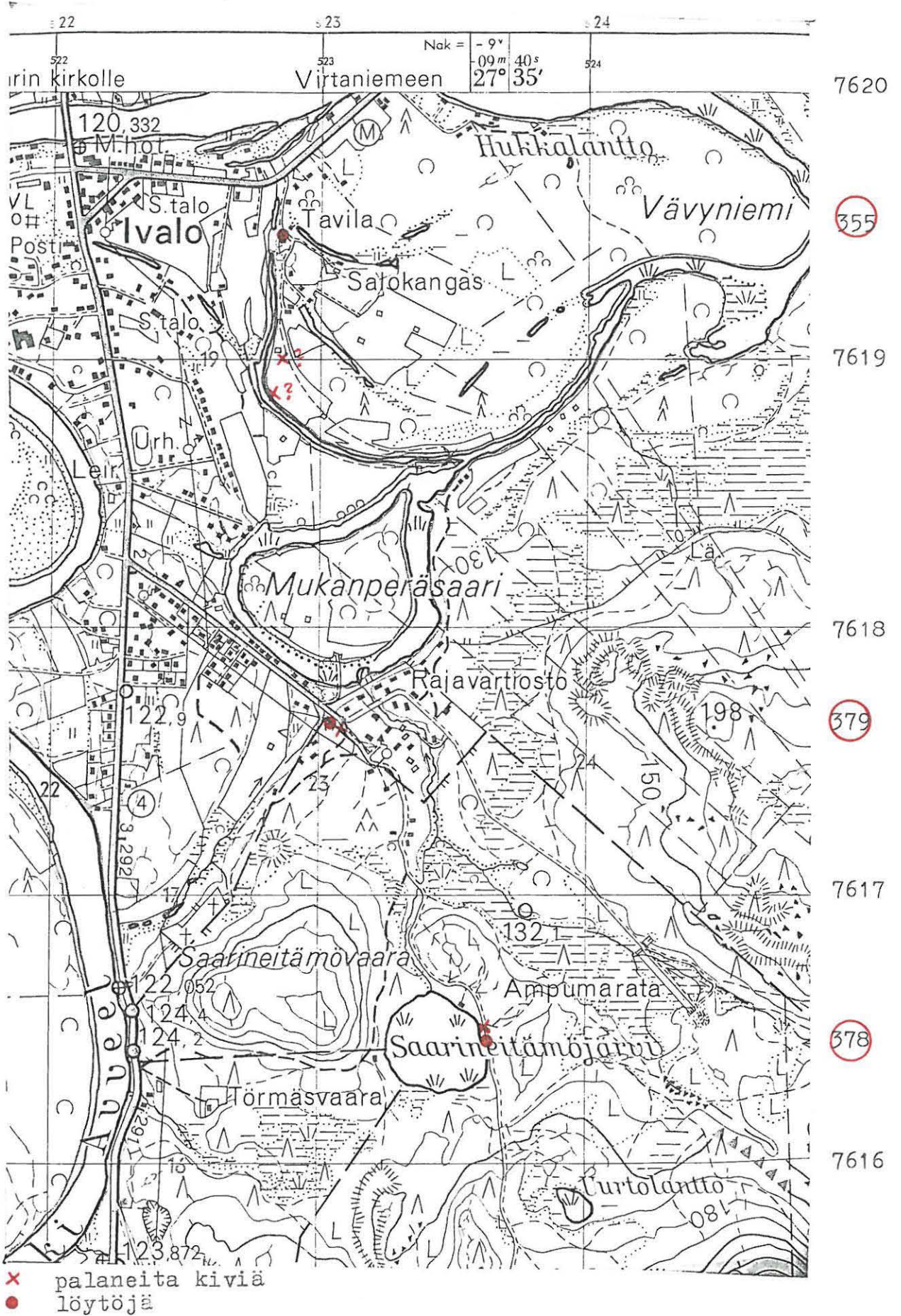
Valokuvat: f. 67929

Diat: 12533

- ks. peruskarttaote s. 21.

- lisäyksiä:

Peruskarttaote 3832 07 Ivalo. 1:20 000. 1968.



380. INARI

peruskartta 3832 05 Kenkipää

x = 7628 50

y = 518 20

z = n. 125

Ukonjärvi, vesilentosatama

- kivikautinen löytöpaikka, luokka II

Löydöt: KM 23366:1 kvartsi-iskoksia 16 kpl

:2 palanutta luuta 4 kpl

Inventointilöytöjä. Diar. 8.10.1986.

Ukonjärven lounaisimmassa poukamassa, vain parikymmentä metriä E 4-tien reunasta itään on osin vesilentosataman paikaksi tasoitettu ranta-alue. Likimain alkuperäistä luonnonasuaan vastaavassa tilassa olevan kivikkoisen, vankkaa männikköä kasvavan ja noin 100 x 50 m laajan (ks. s. 28) niemekkeen maaperässä on niin aivan vast'ikään koottuja liesikiveyksiä kuin selvästi jo iäkkäitä palaneiden kivien keskittymiä. Varhaisiksi liesikiveyksien kohdiksi arvoitavat kasaumat ovat osin vanhojen mäntyjen juurakoiden lomassa. Löydöt keskittyivät yhteen näistä, lähinnä noin yhden neliömetrin alalle, mutta pääosin paikalta ei voi todeta kivikautiseksi luokiteltavia löytöjä.

Maanomistaja:Valokuvat: f. 67930-931Diat: 12534-536

- ks. peruskarttaote s. 28.

- lisäyksiä:

381. INARI

peruskartta 3832 05 Kenkipää

1) x = 7628 95 4) x = 7629 05 30

y = 516 95 y = 516 50

z = n. 130 z = n. 130

Rahajärvi, Kaidanvuono SE

- kivikautinen asuinpaikka, luokka II

Löydöt: KM 23354:1 kvartsi-iskoksia 14 kpl, alue 1

:2 palanutta luuta 10 kpl, alue 1

:7 kvartsi-iskos, alue 4

Inventointilöytöjä. Diar. 8.10.1986.

Rahajärven kaakkoiskulmassa oleva Kaidanvuono sijoittuu Mustavaaran ja Kaidanniemiavaaran väliin, noin 1,5 km Ukonjärven lentovenesatamasta länsi-luoteeseen (ks. s. 28). Kaidanvuonon rantoja kiertävät metsätiet ovat yhteydessä E 4-tiehen juuri lentovenesataman kohdalla. Kapean vuonon rantamat ovat monin paikoin hienohiekkaisista maaperää ja lahden pohjukan terassimaisesti kohoavan rannan alueella onkin yleisesti käytetty uimaranta. Järven vedenpintaa on kunnan omistuksessa olevan Kirakkakönkään pienvoimalan rakentamisen yhteydessä 1950-luvulla keino-
tekoisesti nostettu ja vesistö on muodostunut patoaltaaksi. Tuolloin kiireesti hakattu puusto on jättänyt alueella runsaasti oksistoa ja vedestä kohoavia kantoja, joista voi arvioida koko muinaisrannan huuhtoutuneen veden alle noin 0,5-2 m. Alkuperäisen humuksen kadottua rannoille on paljastunut paikoin kivikautisen asutuksen merkkejä; liesikiveyksiä, palanutta ja hiiltynyttä hiekkaa sekä löytöjä. Ilmeisesti kaikki soveliaat, hiekkaperäiset rannat ovat kelvanneet oleskeluun, mutta etenkin Kaidanvuonon pohjukassa olevat löytökohtat 1 ja 4 (ks. peruskarttaotte s. 28) osoittavat oleskelun pääalueen.

Löytökohta 1 on terassimaisesti kohoava männikkökangas, jossa on noin 150 x 50 m laajalla alueella uimaranta ja venevalkama. Rakennettavan voimalinjan hakkuuaukko kulkee tältä paikalta noin 50 m itään olevalla rinteellä. Noin 2-3 m rantaa korkeammalla olevalla rantaterassilla on paikoin pintaan erottuvia liesikiveyksiä ja kivikautisia löydöksiäkin hajanaisesti. Rannalla on myös noin 2 x 2 m laaja, maatunut kuo-

panne. Löytökohta 4 on vuonon länsirannalla, noin 400 m edellisestä luoteeseen. Paikalla on ennen vedenpinnan nostamista ollut läheiseen saareen yhtynyt niemi, joka lienee sulkenut lahden pohjukan suojaiseksi poukamaksi. Rannalla on merkkejä tulenpidosta, mutta löytöjä erittäin niukalti.

Maanomistaja:

Valokuvat: f. 67932-933

Diat: 12537

- ks. peruskarttaote s. 28.
- lisäyksiä:

382. INARI

peruskartat 3832 05 Kenkipää ja
3832 06 Rahajärvi

x = 7629 35

y = 516 80

z = n. 130

Rahajärvi, Kaidanvuono NE

- kvartsi-iskosten ja palaneen luun löytöpaikka, luokka II/III

Löydöt: KM 23354:3 kvartsi-iskoksia 2 kpl

:4 palanutta luuta 16 kpl

:5 kvartsi-iskos (hieman kaavinta muistuttava)

:6 palanutta luuta 1 kpl

(löydöt :3-4 ovat kohdasta 2 ja löydöt :5-6 kohdasta 3)

Inventointilöytöjä. Diar. 8.10.1986.

Kaidanvuonon koillisranta on melko suora ja hietikoltaan kapea. Kivikkoisella rannalla on kuitenkin paikoin huuhtoutunutta, palanutta luuta ja liesikiveyksiä, mutta kvartsi-iskokset ovat ilmeisesti hautautuneet hiekkaan lähes täysin. Merkittävää asuinpaikkamateriaalia ei täältä rannalta liene löydettävissä, vaikka sitä paikoin onkin käytetty oleskeluun. Löytökohta 2 on lahden pohjukasta 450 m luoteeseen, pienen niemekkeen suojaama poukama ja löytökohta 3 on tästä vielä noin 1,7 km samaan suuntaan olevalla hietikolla, metsätien päätekohtan tuntumassa. Kaukaisimmalla alueella löydöt ovat täysin satunnaisia, vaikka sielläkin on selvästi jo varhain oleskeltu. Löytöalueita voi pitää tuhoutuneina.

Maanomistaja:Valokuvat: -Diat: 12538-539

- ks. peruskarttaote s. 28.

- lisäyksiä:

383. INARI

peruskartat 3832 05 Kenkipää

3832 06 Rahajärvi

x = 7629 92

y = 515 53

z = n. 130

(löytökohdan 5 koordinaatit)

Rahajärvi, Kaidanvuono SW

- kivikautinen asuinpaikka, luokka II

Löydöt: KM 23354:8 kvartsikaavin

- :9 viistoteräinen nuolenkärki, kvartsiittia
- :10 tasakantaisen kvartsinuolenkärjen? kantakatkelma
(lasikvartsia) ja toinen (ilmeisesti vastaava)
katkelma
- :11 kvartsikaavin?
- :12 kvartsiittikaavin, valkea ja purppuranpunainen
kivilaji
- :13 retusoitu kvartsiitti-iskos, levymäinen, ilmeisesti
toiminut kaapimena
- :14 osin retusoitu kvartsiitti-iskos
- :15 kvartsi-iskoksia 15 kpl
- :16 kvartsiitti-iskoksia 10 kpl, purppuranpunaista
kivilajia
- :17 kvartsiitti-iskoksia 4 kpl, valkeaa kivilajia
(löydöt ovat löytökohdasta 5)
- :18 kvartsikaavin?, kourumainen, iskennän jälkiä,
sinertävää kivilajia
(löytö on löytökohdasta 6)

Inventointilöytöjä. Diar. 8.10.1986.

Kaidanvuonon lounaisrannalla, noin 1,7 km lahden pohjukasta, on pienen metsätiehaarakkeen vaiheilla osin rantavedessä noin 30 x 10 m laaja kivensekainen hietikkoniemeke. Paikalla oleva löytökohta 5 sisältää melko runsaan löytöaineiston ohella monia liesikiveyksiä, joista osa on näkyvissä vesirajan alapuoleltakin. Hiekka on selvästi palamisen seurauksena punertavaa ja nokista. Tällä kohdalla ei kuitenkaan ollut

lainkaan palanutta luuta ja hiiltäkin niukasti, sillä ne lienevät huuhtoutuneet olemattomiin. Viistoteräinen nuolenkärki (:9) on tyyppiä, joka Huurteen (1983, 158) mukaan jää käytöstä jo tyyppillisen kampakeramiikan alkua varhaisemmin ja ne ovat yleensä havaittu vain kaivauksin. Tasakantaiset nuolenkärjet, jollaisen katkelmaksi ainakin toinen (:10) löytökohdan esineenkatkelmistakin on ehkä luettavissa, ovat pohjoisissa löydöissä (Enontekiö, Inari, Utsjoki) lähes poikkeuksetta kvartsiittia. Inarista tunnetaan 26 kvartsiitista ja 4 piistä valmistettua tasakantaista nuolenkärkeä, muttei ainoatakaan kvartsista (Huurre 1983, 285). Mikäli löytö luetaan tähän esineryhmään ovat lähimmät vastineet Kemijärveltä ja Rovaniemeltä. Lisäksi tämä esinetyyppi luetaan varhaismetallikauden kiviesinemuotoihin, joten nuolenkärkien ajallinen ero olisi vähintäänkin noin 2000 vuotta. Löytökohta 6 on edellisestä noin 200 m luoteeseen. Paikalla oli näkyvillä vain yksi ilmeinen liesikohta.

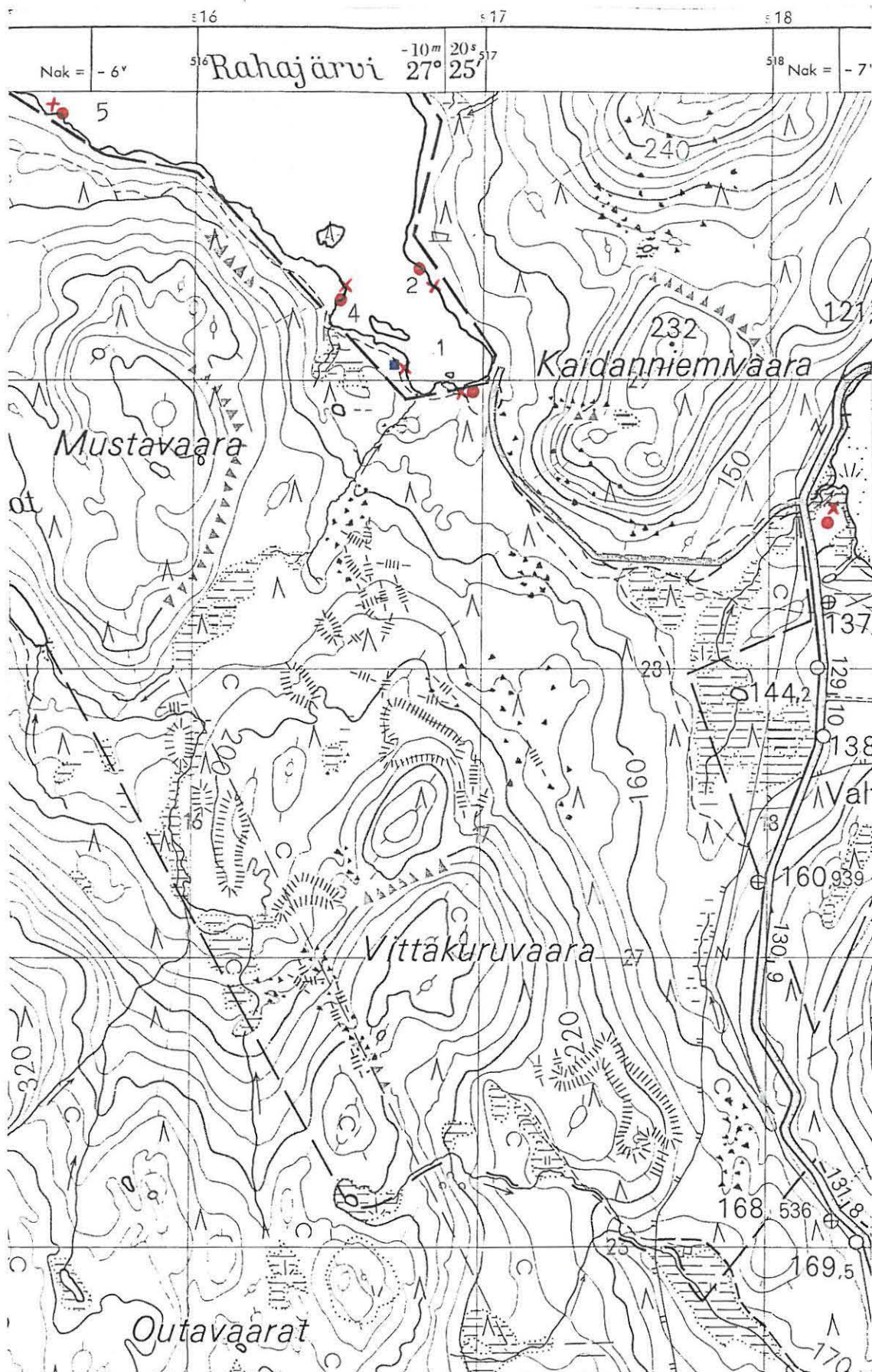
Maanomistaja:

Valokuvat: -

Diat: 12540-542

- kirjallisuus: Huurre, Matti. 1983. Pohjois-Pohjanmaan ja Lapin historia I. Esihistoria. Kuusamo.
- ks. peruskarttaotteet s. 28 ja s. 29.
- lisäyksiä:

Peruskarttaote 3832 05 Kenkipää. 1:20 000. 1968.



- x palaneita kiviä
- löytöjä
- pyyntikuoppa ?

- 7630
- 383
- 382
- 7629
- 381
- 380
- 7628
- 7627
- 7626

Peruskarttaote 3832 06 Rahajärvi. 1:20 000. 1968.



- x palaneita kiviä
- löytö
- pyyntikuoppia

384. INARI

peruskartta 3832 05 Kenkipää

x = 7629 60

y = 514 50

z = n. 130

(= pääasiallinen löytökohta)

Rahajärvi, Mustatlantot

- kivikautinen asuinpaikka, luokka II

Löydöt: KM 23355:1 kvartsikaavin ? tai katkelma palanutta kiveä

:2 kvartsi-iskoksia 25 kpl

Inventointilöytöjä. Diar. 8.10.1986.

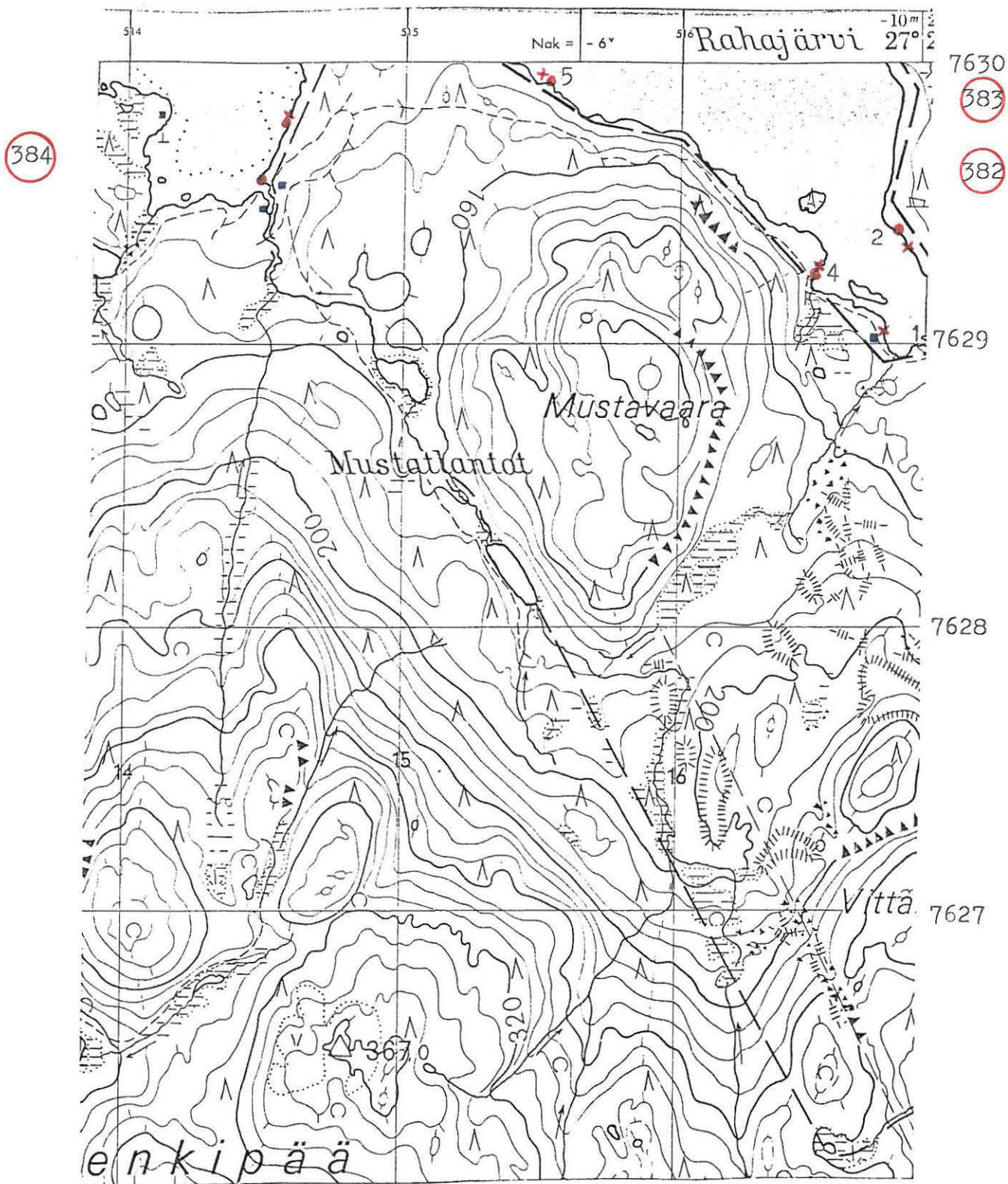
Myös Mustavaaran (ks. peruskarttaote s. 31) luoteispuolella on Kaidanvuonoa lyhyempi lahti, johon vaarojen lomitse ja Mustatlantot -nimisten järvien kautta laskee pieni puro. Matala ja hietikkoinen ranta-alue on puron suussa ollut ainakin tilapäisesti kivikautisen asutuksen alaisena, vaikka löydökset keskittyvätkin lähinnä yhteen kohtaan. Rantaterrassilla on muutamia palaneen kiven keskittymiä ja hieman kvartsi-iskoksia. Muinaista rantaa näyttää jääneen veden alle paikoin yli 100 m, joten valtaosa asuinpaikka-aineistosta on ilmeisesti huuhtoutunut veteen. Puron suussa on pari pyyntikuopaksi luokiteltavaa, turvettunutta painauma, mutta ne eivät ole riittävän säännöllisen muotoisia ollakseen tyypillisiä. Paikalle on rakennettu kevytrakenteinen lomamökki ja rantaa pidetään venevalkamana.

Maanomistaja:Valokuvat: f. 67934Diat: 12543

- ks. peruskarttaote s. 31.

- lisäyksiä:

Peruskarttaote 3832 05 Kenkipää. 1:20 000. 1968.



- ✕ palaneita kiviä
- löytöjä
- pyyntikuoppa?

385. INARI

peruskartta 3832 06 Rahajärvi

x = 7633 25

y = 515 95

z = n. 130

Rahajärvi, Kirakkaköngäs

- kaksi pyyntikuoppaa, luokka II

Löydöt: -

Kirakkaköngään voimalan länsipuolella ja E 4-tiestä noin 100 m lounaaseen olevassa vaarantörmässä on hiekkaperäiseen maahan kaivettu ainakin kaksi selvästi erottuvaa, humuspeitteen kattamaa pyyntikuoppaa. Ne ovat laajahkon sora- ja hiekkakuopan eteläpuolella ja etelään vievän polun tuntumassa.

Maanomistaja:

Valokuvat: -

Diat: -

- ks. peruskarttaote s. 29.

- lisäyksiä:

³
81. INARI

peruskartta 3841 01 Inari

x = 7644 03

y = 502 70

z = n. 130

(talvikotakylä 5:n koillispuolella)

Nukkumajoki 5

- talvikotakylä, luokka II

Löydöt:

Inarin kirkolta noin kaksi kilometriä itä-kaakkoon laskevan Nukkumajoen varrella on lähinnä 1500-luvulle ajoitettavia saamelaisten talvikotakyläitä. Maanpäällisenä merkinä on nähtävissä kotarakenteiden perustuksista jääneitä maavalleja ja usein niiden keskellä sijaitsevia liesikiveyksiä. Alueella on suoritettu tutkimuksia FL Christian Carpelanin johdolla jo useiden vuosien ajan, mutta toistaiseksi talvikotakylät 4 ja 5, joiden välitse IVO:n voimalinja Vajukoskelta Pulmankiin on linjattu, ovat luonnontilaisessa asussaan. Nukkumajoen luoteisrannalla kotakylä 5 on tasaisella hiekkatörmänteellä, Papinlammesta laskevan pienen puron lounaispuolella. Voimalinja on aukaistu aivan tämän puron koillisreunaan, jolloin hakkuukaista sivuuttaa mainitun kotakylän vain noin kymmenen metrin etäisyydeltä. Vastarannalla oleva kotakylä 4 jää ainakin maanpäällisiltä osiltaan jo joitakin kymmeniä metrejä hakkuukaistan koillispuolelle.

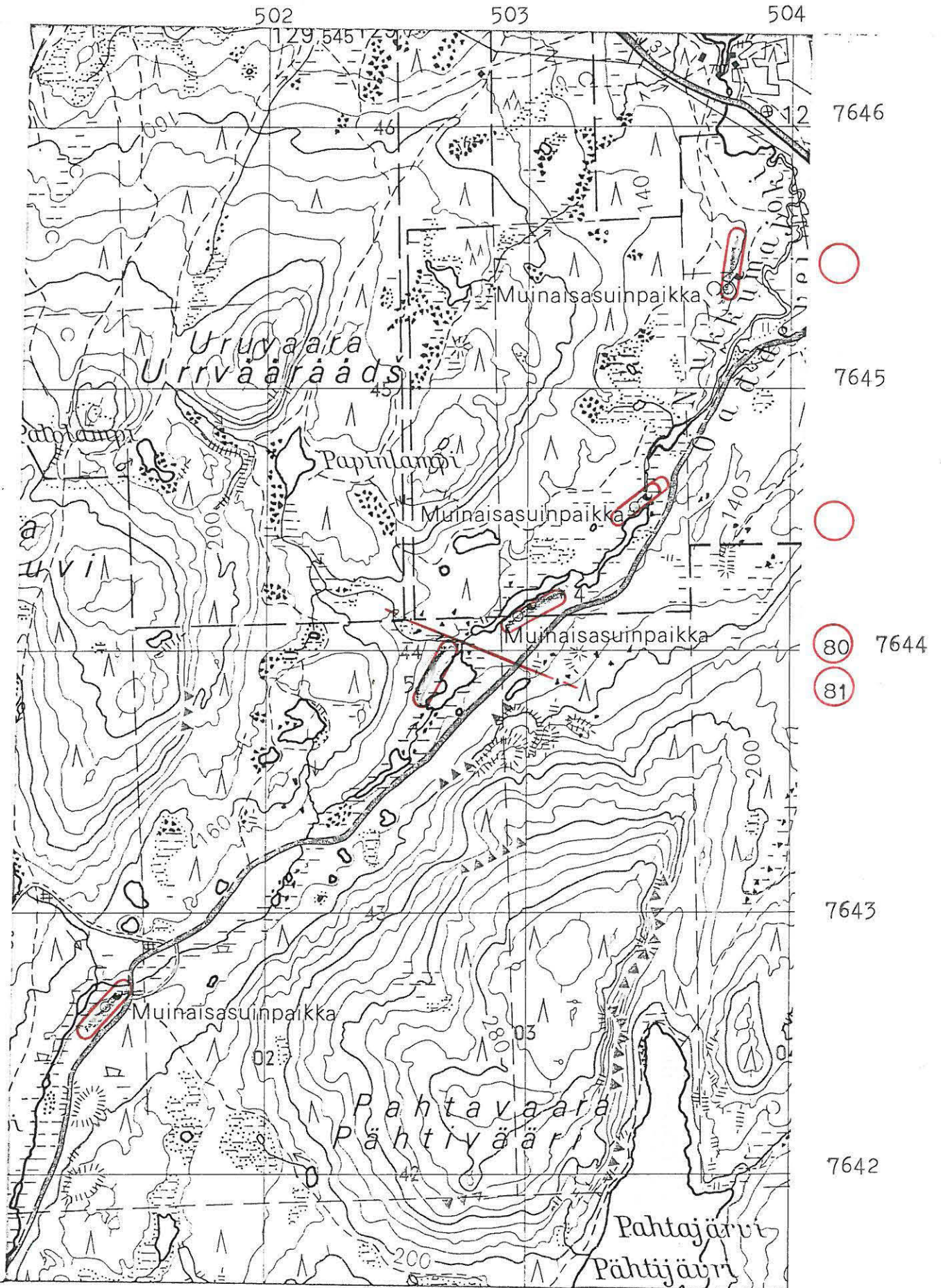
Maanomistaja:

Valokuvat: f. 67935-940

Diat: 12544-547

- ks. peruskarttaote s. 34.

- lisäyksiä:



--- voimalinja

386. INARI

peruskartta 3823 10 Otsamo

x = 7647 22-25

y = 499 68-67

z = n. 130

Inari kk, Kortevara 1

- pyyntikuoppia, luokka II

Löydöt: -

Juutuanjoen luoteispuolella, Inarin kirkonkylän tuntumassa olevan Kortevaaran itärinteen alaosassa on yhdeksän pyyntikuopan muodostama painaumarjhmä hiekkaperäisellä rantatörmällä. Alueelle on rakennettu pohjoisessa E 4-tiehen yhtyvä soratie, jonka päätekohtassa, Koskelan tilan tuntumassa on jo nähtävissä pari pyyntikuoppaa. Täältä paikalta alkaa Juutuanjokivartta seuraileva retkeilyreitti Otsamoon. Kuopat ovat noin 150 m pitkällä kaisalla, hieman epäsäännöllisessä rivimuodossa (suunnassa koillinen lounas) ja noin 200 m Jokirannasta luoteeseen. Osa kuopista saattaa olla peräisin myöhemmältäkin ajalta tai niitä on myöhemmin kaiveltu. Mainitusta päätekohtasta noin 200 m pohjoiseen, soratien mutkassa on runsaasti saksalaisten II ms:n aikana rakentamia kuopanteita (krh-asema), mutta töyränteellä oleva pyöreä ja sammaloitunut kuoppa saattaa olla jo varhaisempaa perua oleva pyyntikuoppa.

Maanomistaja:Valokuvat: f. 67941Diat: 12548

- ks. peruskarttaote s. 38.

- lisäyksiä:

387. INARI

peruskartta 3823 10 Otsamo

x = 7647 10

y = 499 46

z 0 n. 150

Inari, Kortevara 2 (SE)

- kivikautinen löytöpaikka, luokka II

Löydöt: KM 23359:1 kvartsiittikaavin

:2 kvartsiitti-iskoksia 4 kpl

Inventointilöytöjä. Diar. 8.10.1986.

Kortevaaran kaakkoisrinteellä, Otsamon suuntaan kulkevan retkeilypolun pinnalla, noin 300 m polun alkukohdasta (Koskelan tilan vaiheilla) lounaaseen todettiin muutamien kvartsiitti-iskosten ohella kaksi lie-sikiveyksiksi tulkittavaa kivikasaumaa. Näiden vaiheilla maasto on loivasti itä-kaakkoon viettävää, hiekkaperäistä mäntykangasta. Löydökset ovat ilmeisesti merkinä tilapäisestä oleskelusta, sillä mitään asuinpaikkaan viittaavaa, runsaampaa löytöaineistoa tai likamaata paikalla ei voitu todeta.

Maanomistaja:Valokuvat: f. 67942Diat: 12549

- ks. peruskarttaotes. 38.

- lisäyksiä:

388. INARI

peruskartta 3823 10 Otsamo

x = 7646 08

y = 497 81

z = n. 130

Juutuanjoki, Haapalahti

- kvartsi-iskosten löytöpaikka, luokka II/III

Löydöt: KM 23358:1 kvartsiesineen (kaapimen?) katkelma

:2 kvartsi-iskoksia 6 kpl

Inventointilöytöjä. Diar. 8.10.1986.

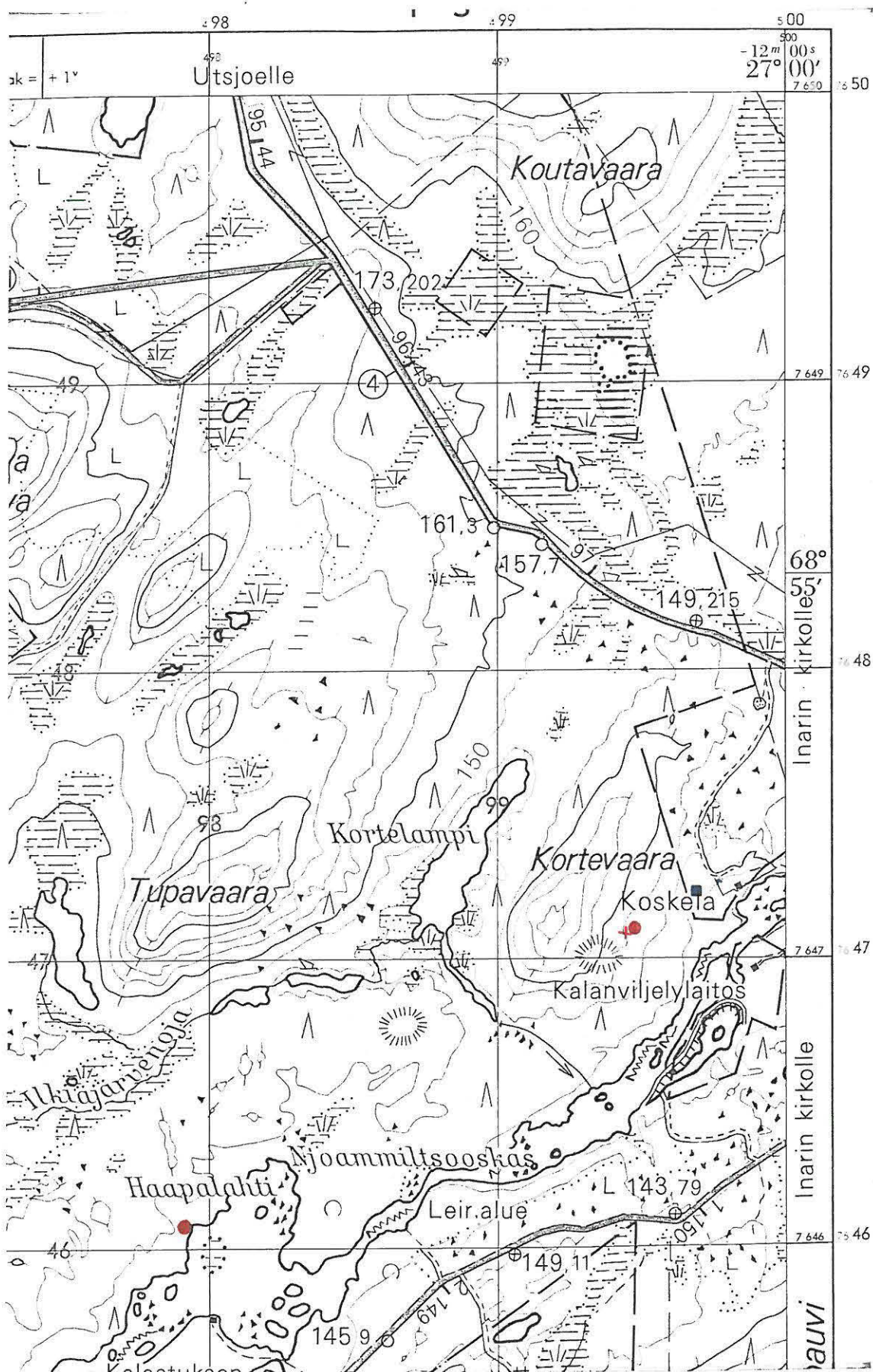
Jäniskosken yläpuolella Juutuanjoessa on Haapalahti -niminen suvanto, jonka rantamalla todettiin muutamia kvartsi-iskoksia merkinä (mitä ilmeisimmin) tilapäisestä oleskelusta. Löytökohta on noin 10 x 1 m laaja hiekkakaista jokirannassa, lähes pohjoiseen Juutuanjoen kaakkoisrannalla olevasta kalastuksenvalvojan mökistä (ks. s. 38, jonka vaiheilla on myös varsin iäkkäiltä vaikuttavia merkkejä tulenpidosta. Haapalahden iskokset ovat muun jokivarren löydösten tavoin luonteeltaan satunnaiseen oleskeluun viittaavia. Ilmeisesti Solojärven ja Vuopajan -seudun asuinpaikkojen väestö on käynyt pyytämässä kalaa joen koskipaikoilla ja jättänyt samalla jonkin verran iskennäisiä myös näille rannoille.

Maanomistaja:Valokuvat: -Diat: -

- ks. peruskarttaote s.

- lisäyksiä:

Peruskarttaote 3823 10 Otsamo. 1:20 000. 1968.



- ✕ palaneita kiviä
- löytöjä
- pyyntikuoppia

386
387
388

389. INARI

peruskartta 3841 02 Pielpajärvi

x = 7656 02

y = 501 53

z = n. 155

Vuontisjärvi SE 2

- kvartsi-iskosten löytöpaikka, luokka II/III

Löydöt: KM 23367:3 kvartsi-iskoksia 4 kpl, ns. lasikvartsia

:4 kvartsi-iskos, ns. ruusukvartsia

:5 kvartsi-iskoksia 11 kpl

Inventointilöytöjä. Diar. 8.10.1986.

Pitkän ja kapean (laajuudeltaan noin 12 x 1 km) Vuontisjärven eteläosa, järven kaakkoisrannalla, oleva löytöpaikka on rannanmyötäisen polun kohdalla (vrt. s. 41) ja noin 400 m toisesta kvartsi-iskosten löytöpaikasta (ks. s. 40) koilliseen. Paikalla oli pari selvästi havaittavaa tulisijan kohtaa, jotka olivat metsäkoneen kulku-urien myötä pahoin tuhoutuneet. Noin 100 m nykyisestä rantaviivasta olevassa kohdassa maaperä on kivensekaista hiekkaa ja puusto mäntyä. Tältä paikalta noin 170 m koilliseen on pieni puro; lisäksi noin 50 m lounaaseen on luontaiselta vaikuttava, laaja-alainen kuopanne. Alueella on merkkejä metsäpaloista ja useita selvästi metsureiden ym. aluetta hyödyntäneiden ihmisten tekemiä, myöhäissyntyisiä tulisijoja. Ilmeisesti paikalla on kyse myös kivikautisen väestön (vrt. s. 40) tilapäisestä oleskelusta.

Maanomistaja:Valokuvat -Diat: -

- ks. peruskarttaote s. 41.

- lisäyksiä:

390. INARI

peruskartta 3841 02 Pielpajärvi

x = 7655 65

y = 501 19

z = n. 160

Vuontisjärvi SE 1

- kvartsi-iskosten löytöpaikka, luokka II/III

Löydöt: KM 23367:1 kvartsiesine ?, heikkoa reunaiskentää

:2 kvartsi-iskoksia 8 kpl

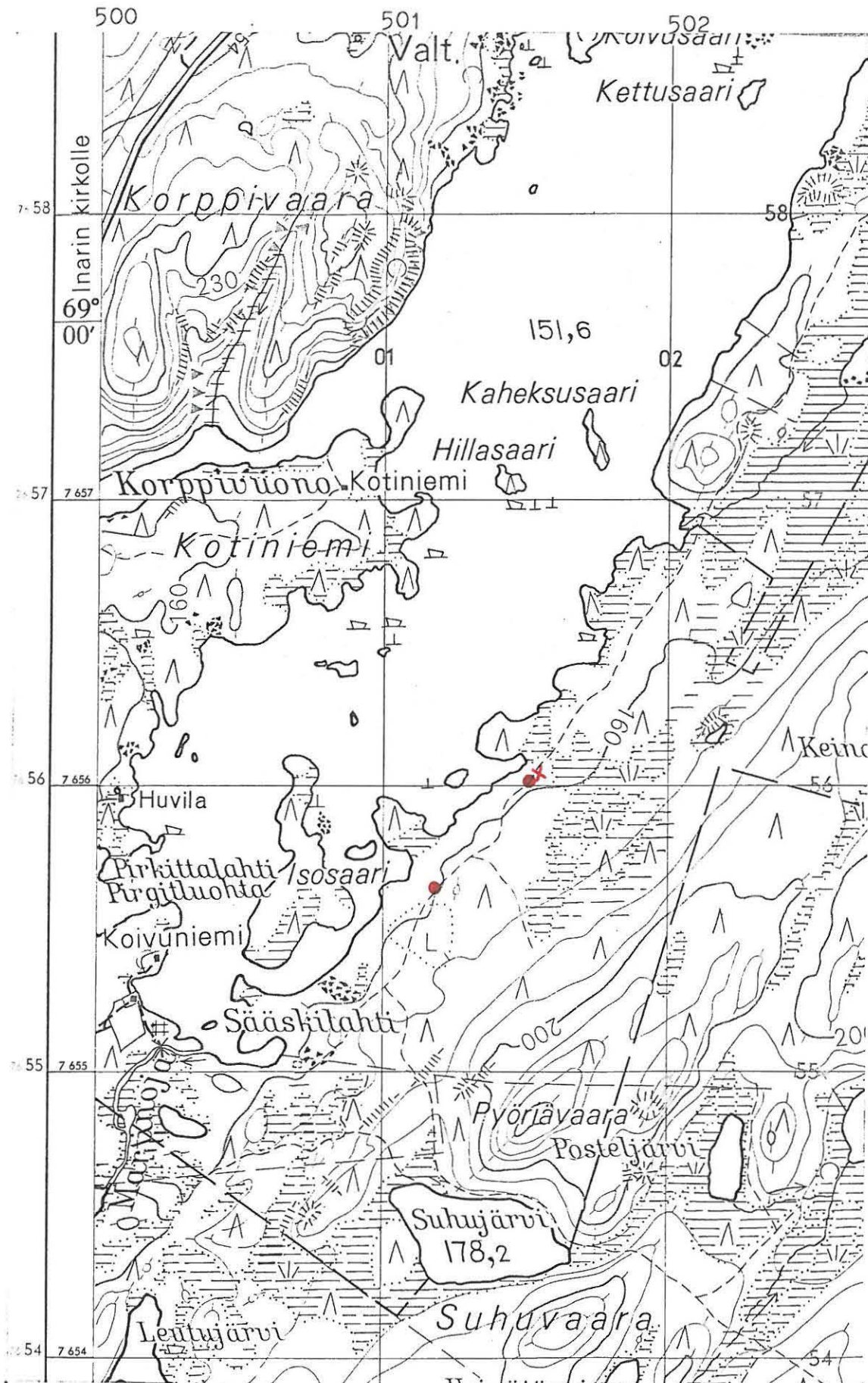
Inventointilöytöjä. Diar. 8.10.1986.

Noin 12 km pitkän ja kilometrin levyisen Vuontisjärven rannat ovat pääosin hyvin kivikkoisia tai soistuneita. Järven lounaispäässä on kuitenkin hiekkaperäistä aluetta kannaksella, jonka kautta järvi on yhteydessä Mutusjärven vesistöön. Tältä Sääskilahden ja Martinlahden väliseltä kannakselta FM Markku Torvinen totesi E 4-tien vartta inventoidessaan 1983 kivikautisen asuinpaikan (INARI 348) ja kvartsi-iskoksia, peurahautoja sekä kivilatomuksen (INARI 349). Vuontisjärven iskokset on yhdistettävissä näihin löytöpaikkoihin. Järven kaakkoispuolella, sen eteläpäässä, on osin hiekkaperäinen soraharju, jota pitkin kulkee rannanmyötäinen polku Keinoniemen suuntaan, mistä tunnetaan kiviesineen löytöpaikka (INARI 26). Sittemmin on aivan todettujen löytöpaikkojen kaakkoispuolelle (noin 10-100 m) alettu rakentaa metsätietä ja IVO:n voimalinjaa. Tielinjauksen ja mainitun polun yhtymäkohdasta noin 20 m polun suuntaan löytyi pinnaltaan kuoriutuneesta maaperästä muutamia kvartsi-iskoksia ja palaneita kiviä. Löytöjä voi pitää merkkinä tilapäisestä oleskelusta kyseisessä kohdassa, mutta mitään asuinpaikkaan viittaavaa ei paikalta ole löydettävissä. Harjanteen laella oleva kohta on varsin etäällä itse järvestä.

Maanomistaja:Valokuvat: -Diat: -

- ks. peruskarttaote s. 41.

- lisäyksiä:



- ✕ palaneita kiviä
- löytöjä

389

390

391. INARI

peruskartta 3842 05 Alttojärvi

x = 7682 85

y = 511 00

z = n. 175

(= alueen keskustan koordinaatit)

Alttojoki N

- kvartsi-iskosten löytöpaikka, luokka II/III

Löydöt: KM 23371:1 kvartsikappale, lohkottu?

:2 kvartsi-iskoksia 6 kpl

Inventointilöytöjä. Diar. 8.10.1986.

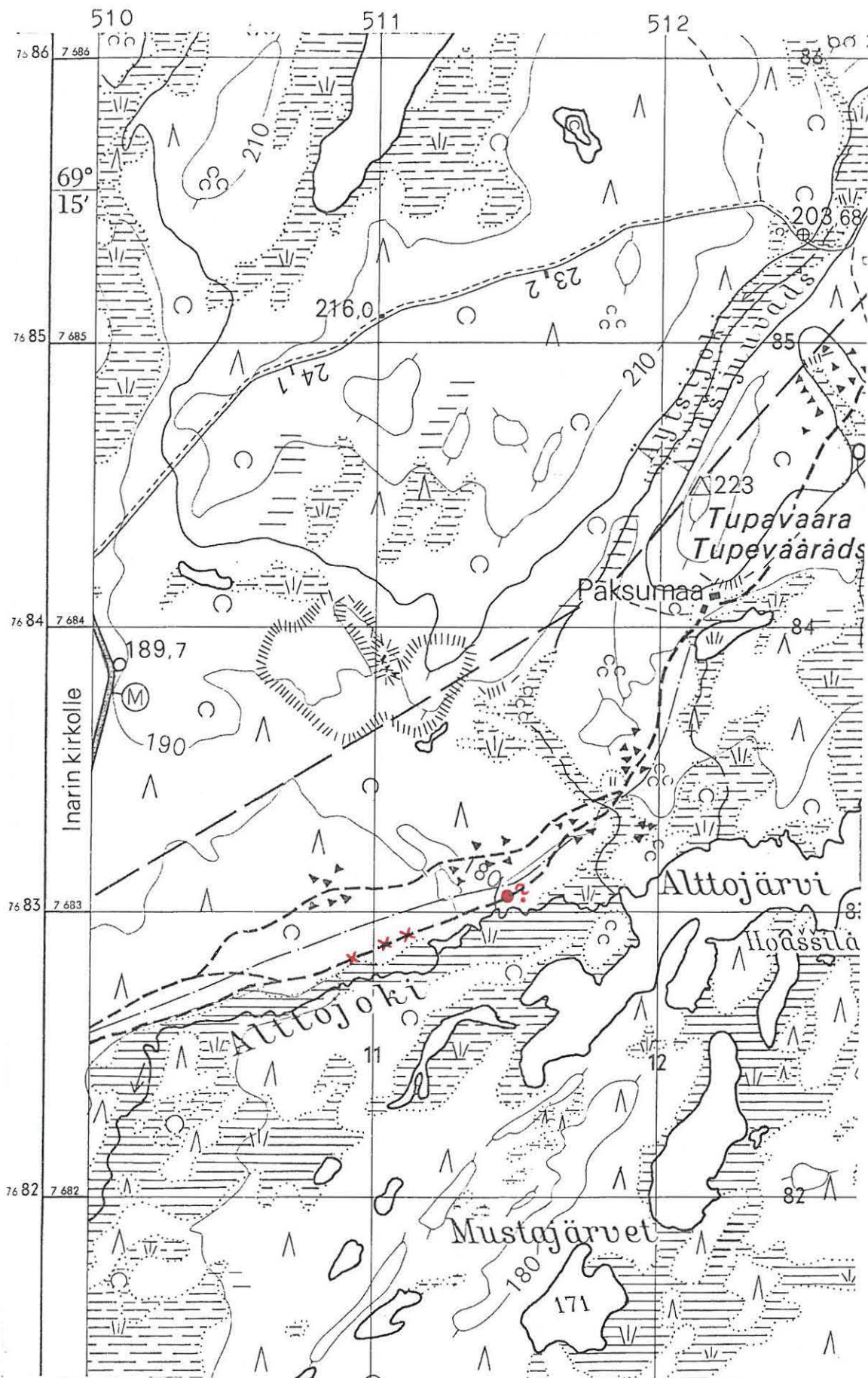
Alttojoki on Kaamasjokeen yhtyvä Alttojärven lasku-uoma, joka sijaitsee noin 10 km Karigasniemen ja Utsjoen teiden risteyksestä pohjoiseen. Järven ja E 4-tien (Utsjoen tie) välillä joen luoteispuoli on melko tasaista, hienohiekkaista mäntykangasta (osin myös vastarannalla) noin kahden kilometrin matkalla. Joen myötäisesti kulkee joitakin haarautuvia metsäteitä ja noin 2 km pohjoisempana on Iijärvelle vievä soratie. Hiekkatörmällä olevalta metsätieltä löytyi pari palaneen kiven kasaumaa merkinä tulenpidosta, mutta vaikka ne hiekkaan hautautuneina vaikuttivat varhaisilta, ei niiden ikää voida tarkemmin arvioida. Tiellä ja poluilla on melko paljon kvartsiainesta hiekassa, mutta se on pääasiassa luontaiselta vaikuttavaa, hieman pyöristynyttä kvartssia, jota ei voi luonnehtia esihistorialliseksi työstöjätteeksi. Lisäksi tien varressa, aivan voimalinjauksen kohdalla on muutamia luontaiselta vaikuttavia kuopanteita.

Maanomistaja:Valokuvat: -Diat: 12551

- ks. peruskarttaote s. 43.

- lisäyksiä:

Peruskarttaote 3342 05 Altojärvi. 1:20 000. 1971.



x? palaneita kiviä
 ●? löytöjä?

Dia- ja negatiiviluettelo

dia	neg.	
12527	-	Inari 374, Alajärvi NE. Kivikautinen asuinpaikka rantahietikolla, lounaasta.
12528	67923	Inari 376, Hanhirimpi. Kivikautinen ? löytöpaikka tieleikkauksen kohdalla, etelästä.
	-	67924 Inari 376, Hanhirimpi. Kivikautinen ? löytöpaikka tieleikkauksen kohdalla, koillisesta.
12529	67925-26	Inari 377, Kerttujärvi. Kivikautinen asuinpaikka ? kaakosta.
12530	-	Inari 377, Kerttujärvi. Palanutta luuta (resenttiä?) tieleikkauksesta
12531	67927	Inari 357, Kerttuoja. Kivikautisia ? löytöjä tieleikkauksessa, lounaasta.
12532	67928	Inari 378, Saarineitämöjärvi. Löytöjä tieojasta, kaakosta.
12533	67929	Inari 355, Tavila. Kivikautinen löytöpaikka pellolla. Kaakosta.
12534	-	Inari 380, Ukonjärvi, vesilentoasema. Kivikautinen löytöpaikka, lännestä.
12535	-	Inari 380, Ukonjärvi, vesilentoasema. Löytökohta paalun luona, etelästä.
	-	67930-31 Inari 380, Ukonjärvi, vesilentoasema. Löytöalue, lännestä.
12536	-	Inari 380, Ukonjärvi, vesilentoasema. Löytöaluetta, luoteesta.
12537	67932-33	Inari 381, Kaidanvuono SE. Kivikautinen löytöpaikka vuonon pohjukassa, lounaasta.
12538	-	Inari 382, Kaidanvuono NE. Löytökohta 2, vuonon itärannalla, luoteesta.
12539	-	Inari 382, Kaidanvuono NE. IVO:n voimalinjaus vuonon itäreunalla, pohjoisesta.
12540	-	Inari 383, Kaidanvuono SW. Kivikautinen asuinpaikka huuhtoutunut liesi rantavedessä, luoteesta.
12541	-	Inari 383, Kaidanvuono SW. Huuhtoutunutta asuinpaikkaa liesi
12542	-	Inari 383, Kaidanvuono SW. Asuinpaikkaa, luoteesta.
12543	-	Inari 384, Mustatlantot. Löytöalue veneiden luona, kaakosta.

Dia	neg.	
-	67934	Inari 384, em. löytöalue veneiden luona, lounaasta
12544	67938	Inari 81, Nukkumajoki 5. Edessä IVO-linja, takana talvikotakylä, koillisesta.
12545	67935	Inari 81, Nukkumajoki 5. Voimalinjaa, välissä jokiuomaa, kaakosta.
12546	67936-37	Inari 81, Nukkumajoki 5. Asuinpaikka lammen takana, kaakosta.
12547	67939-40	Inari 81, Nukkumajoki 5. Asuinpaikka vasemmalla, lounaasta.
12548	67941	Inari 386. Kortevaraara 1. H. Kotivuori seisoo pyynti-kuopassa, kaakosta.
12549	67942	Inari 387. Kortevaraara 2. Kivikautinen löytöpaikka (kenttälapio), lounaasta.
12550	-	Inari 389. Vuontisjärvi 2. Löytökohta polulla, kaakosta.
12551	-	Inari 391, Alttojoki 2. Kivikautinen ? löytöpaikka polulla, kaakosta.

Kohteiden jakautuminen karttalehdittäin

peruskartta	kohde nro	sivu
3832 04 Pasasjärvi (1968)	374, 375	11
3832 07 Ivalo (1968)	376, 377, 357, 378, 379, 355	14,18,21
3832 05 Kenkipää (1968)	380, 381, 382 (osa), 383 (osa), 384	21 28,29,31
3832 06 Rahajärvi (1968)	385	29
3841-01 Inari (1968)	81	34
3823 10 Otsamo (1968)	386, 387, 388	38
3841-02 Pielpajärvi (1968)	389, 390	41
3842 05 Alttojärvi (1971)	391	43

INARI

H.Kotivuori 1986



f. 67923

Inari 376. Hanhirimpi. Löytö-
jä oli hieman tieleikkauksessa.
Etelästä.



f. 67924

Inari 376. Hanhirimpi. H.Kotivuori
tarkastelee löytökohtaa. Koillisesta.



f. 67926

f. 67925

Inari 377. Kerttujärvi. Rantaterassia, jolla todettiin
paikoin varsin varhaiselta vaikuttavia liesikiveyksiä
sekä vähäisiä löydöksiä. Kaakosta

INARI

H.Kotivuori 1986



f. 67927

Inari 357. Kerttuoja. Löytöjä
tienreunan hiekkamontusta.
Lounaasta.



f. 67928

Inari 378. Saarineitämöjärvi. Vähäi-
siä tulenpidon merkkejä ja löydök-
siä tien reunamilla. Kaakosta.



f. 67929

Inari 355. Tavila. Kiviesineen
löytöpaikka taustan pellolla.
Kaakosta.

INARI

H.Kotivuori 1986



f. 67931

f. 67930

Inari 380. Ukonjärvi. Vesilentosataman tuntumassa oleva kivikkoinen niemeke, jolla todettiin tulenpidon (selvästi myös vanhan) merkkien ohella hieman löydöksiä. Lännestä.



f. 67933

f. 67932

Inari 381. Kaidanvuono SE. Kivikautinen asuinpaikka Rahajärven uimarannan vaiheilla, erityisesti kumolleen olevan veneen (oikealla) edustalla oli löydöksiä. Lounaasta.

H.Kotivuori 1986



f. 67934

Inari 384. Mustatlantot. Löytöjä rannalla olevien veneiden luota. Lounaasta.



f. 67935

Inari 80. Nukkumajoki 5. Talvikotakylä taustalla (vasemmalla), kuvassa joen ylittävä voimalinjahakkuu. Koillisesta.



f. 67937

Inari 80. Nukkumajoki 5. Talvikotakylä taustan harjanteella, edessä joen suvantoa, hakkuulinja oikealla. Kaakosta.

f. 67936

INARI

H.Kotivuori 1986



f. 67938

Inari 80. Nukkumajoki 5. Talvikotakylä
hakuukaistan takana olevalla törmällä.
Koillisesta.



f. 67940

f. 67939

Inari 80. Nukkumajoki 5. Talvikotakylä jokisuvannon
rannalla (vasemmalla). Lounaasta.

INARI

H.Kotivuori 1986



f. 67942

Inari 386. Kortevaara 1. Pyynti-
kuoppa plun reunassa, montussa H.
Kotivuori. Kaakosta.



f. 67941

Inari 387. Kortevaara 2. Löytö-
paikka kenttälapion kohdalla.
Lounaasta.