

INARI 25, 61, 127, 194, 351, 353 ja 394-402

- Imatran Voima Oy:n voimalinjan inventointi välillä Vajukoski-Pulmanki 1986. Osa 2/3. (linjan sivuilta tarkastetut kohteet).

Johdanto

Imatran Voima Oy:n välille Vajukoski-Pulmanki rakentaman 220 kV:n voimajohdon noin 340 km pitkällä linjauksella suoritettiin FK Hannu Kotivuoren ja HuK Markku Heikkisen toimesta sekä museoviraston esihistorian toimiston antamien ohjeiden mukaisesti muinaisjäännösten maastointiventointi ja kartoitustyö 15.6. - 13.7.1986. Työn mahdollisti voimayhtiön muinaismuistolain (295/63) mukaisesti ja museoviraston esityksen perusteella myöntämä määräraha (40 000 mk), josta on korvattu myös tammi-helmikuussa 1987 tehtyjen jälkitöiden aiheuttamat kustannukset. Löytökohteista on muodostettu kolme erillistä luetteloa jatkokäsittelyn helpottamiseksi. Nämä ovat: linjan välittömässä läheisyydessä olevat kohteet (INARI 81, 355, 357 ja 374-391), linjan sivulla tarkastetut Inarin alueen kohteet 25, 61, 127, 194, 351, 353 ja 392-402 sekä tämä Utsjoelta todettujen kohteiden luettelo. Kaksi viimeainnuttua kokonaisuutta syntyivät matkareittien ja leiripaikkojen tuntu- masta tarkastettujen maastokohtien löytöhavaintojen perusteella.

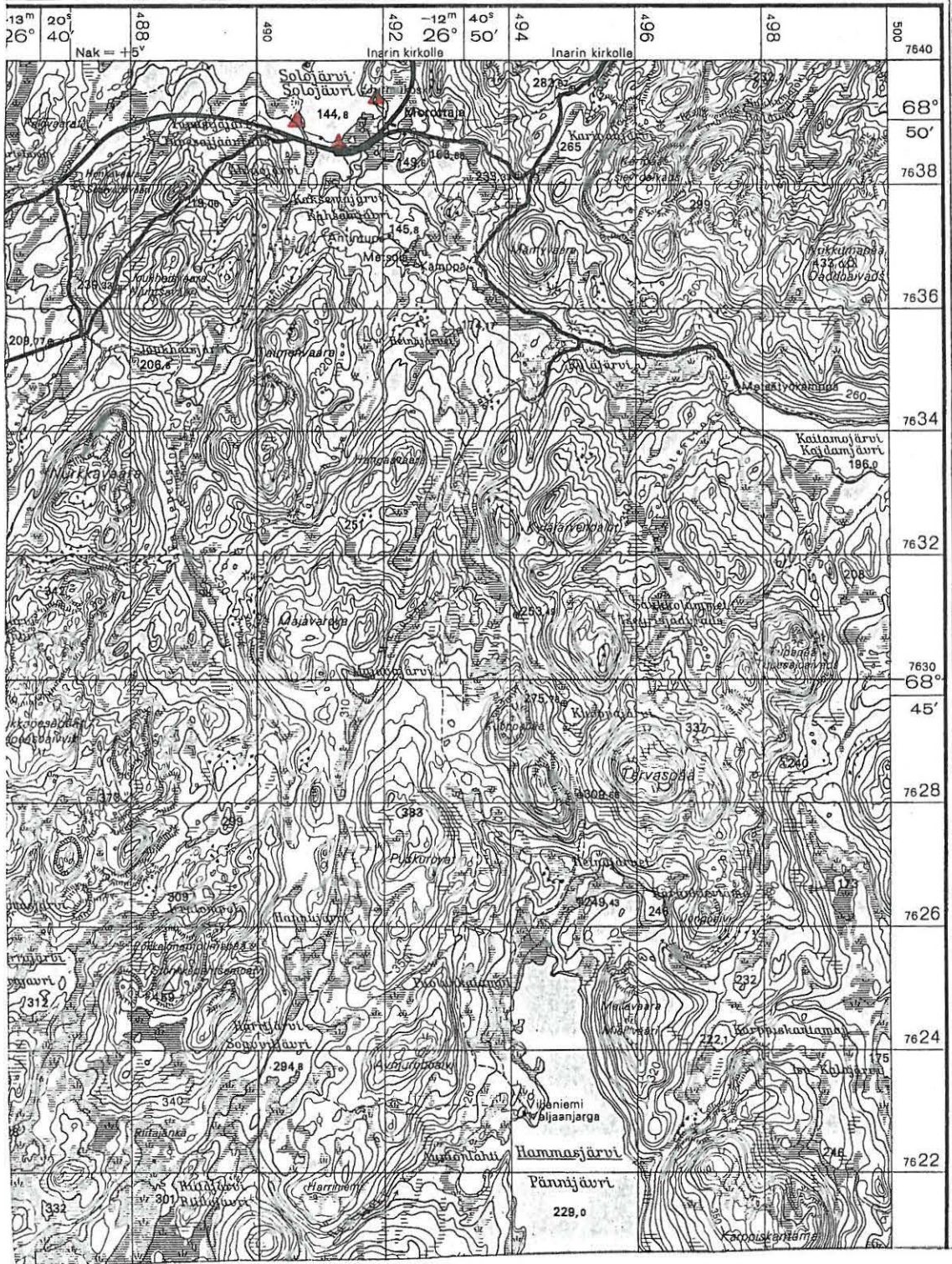
Kohteet on pyritty esittelemään kutakuinkin voimalinjan rakentamissuun- nan mukaisesti etelästä pohjoiseen, ja kuntakohtaiseen muinaisjäännös- luetteloon liittyvä kohdenumerointi noudattaa samaa järjestystä. Uts- joen osalta linjan sivulta tarkastettiin vain tässä käsiteltyjen koh- teiden 95-100 välisen vesistöalueen rantamia (ks. topografikarttaote s. 3). Kohdeluettelossa (s. 2) olevat, aikaisemmin tuntemattomat, löytöpaikat on merkitty selostetta seuraaville peruskarttaotteille ja näistä koostuvaan listaa sivulla 16. Lisäksi kertomukseen liittyy dia- ja negatiiviluettelo (s. 16) sekä kuvataulu sivulla 17. Mikäli löytöalue on laaja tai sen rajat eivät ole tarkemmin tiedossa koordi- naatit osoittavat alueen keskeisintä kohtaa tai rajaavat koko paikkaa. Kertomuksessa on pyritty huomioimaan tietojen tarkentaminen, täydentä- minen ja mahdolliset muutokset. Rauhoitusluokituksessa on käytetty museoviraston esihistorian toimistossa omaksuttua tapaa: luokka I = sel- laisenaan säilytettävä kohde, luokka II = tutkimusta tai suojelua varten säilytettävä kohde, joka tarvittaessa voidaan siirtää joko luokkaan I tai III, sekä luokka III = tuhoutunut tai jo tutkittu koh- de, jonka säilyttäminen ei ole mahdollista tai tarpeellista. Viimemai- nittuun ryhmään kuuluvat usein myös monet esihistoriallisuudeltaan

KOHDEHAKEMISTO

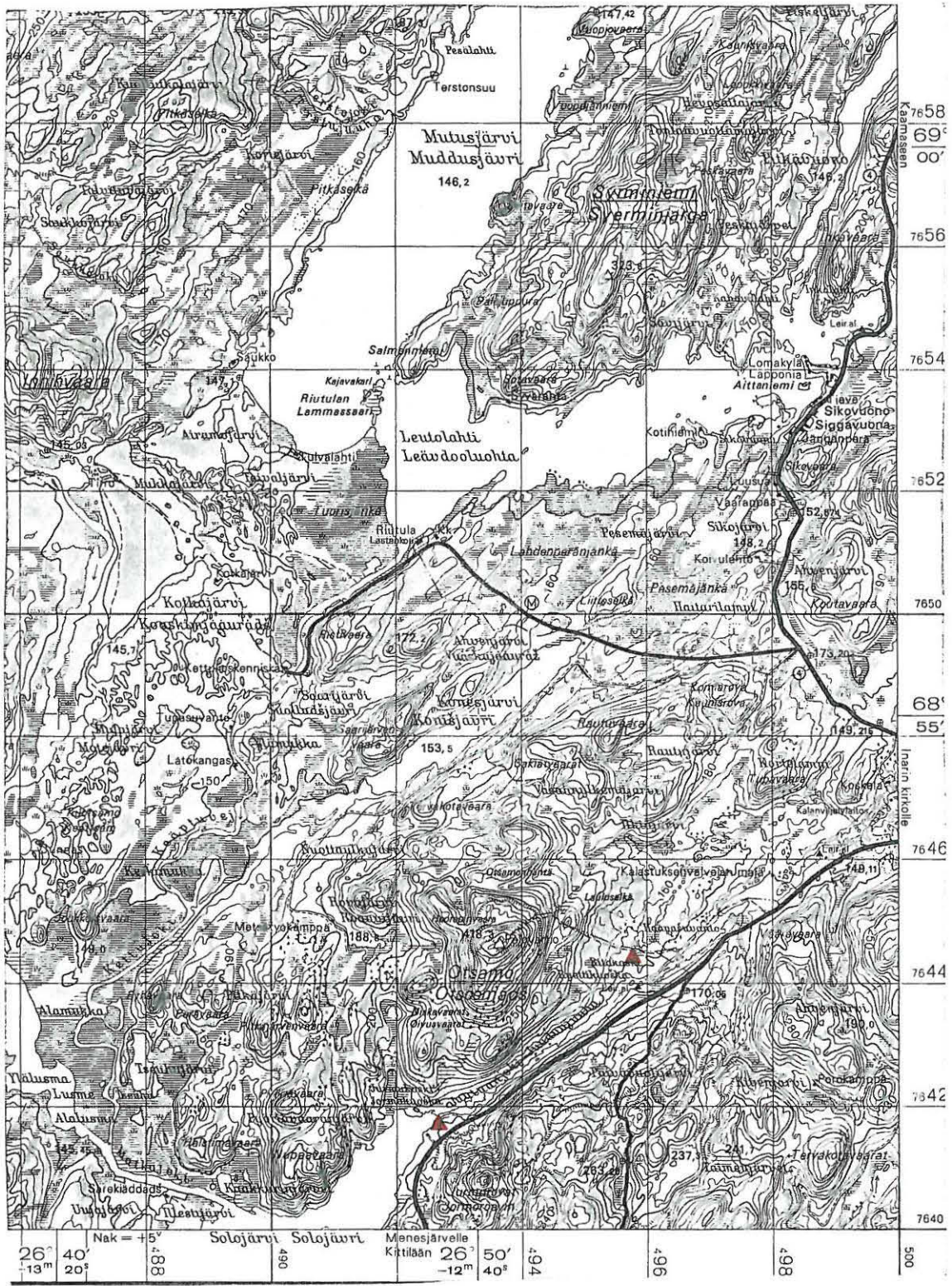
| | | | sivu |
|-----------|-------------------|-------------------------|------|
| Inari 25 | Toivoniemi NE | kivik.asuinpaikka | 20 |
| Inari 61 | Ritakoski | kivik.? löytöpaikka | 6 |
| Inari 127 | Mutusniemi SW | kivik.? löytöpaikka | 24 |
| Inari 194 | Jurmukoski | kivik. löytöpaikka | 11 |
| Inari 351 | Mustilahti | kivik. asuinpaikka | 15 |
| Inari 353 | Tuuruharju | kivik. löytöpaikka? | 28 |
| Inari 394 | Neivalahti | kivik. asuinpaikka ym. | 13 |
| Inari 395 | Ahkioniemi 1 ja 2 | kivik. asuinpaikka | 17 |
| Inari 396 | Toivoniemi SW | kivik. löytöpaikka | 22 |
| Inari 397 | Syvä Joukaisjärvi | tulenpitopaikkoja | 26 |
| Inari 398 | Hanhijänkä | pyyntikuoppia | 30 |
| Inari 399 | Njurgoilåådoh | kivik. asuinpaikka ym. | 32 |
| Inari 400 | Kutulahti SW | kivik. asuinpaikka? | 34 |
| Inari 401 | Rovaniemi | kivik. asuinpaikka ym. | 36 |
| Inari 402 | Paahumjävri | kivik.? löytöpaikka ym. | 38 |

395 351 394

TOPOGRAFINEN KARTTA 1:100 000



Topografikarttaote 3814 MENESJÄRVI. 1:100 000. 1970.

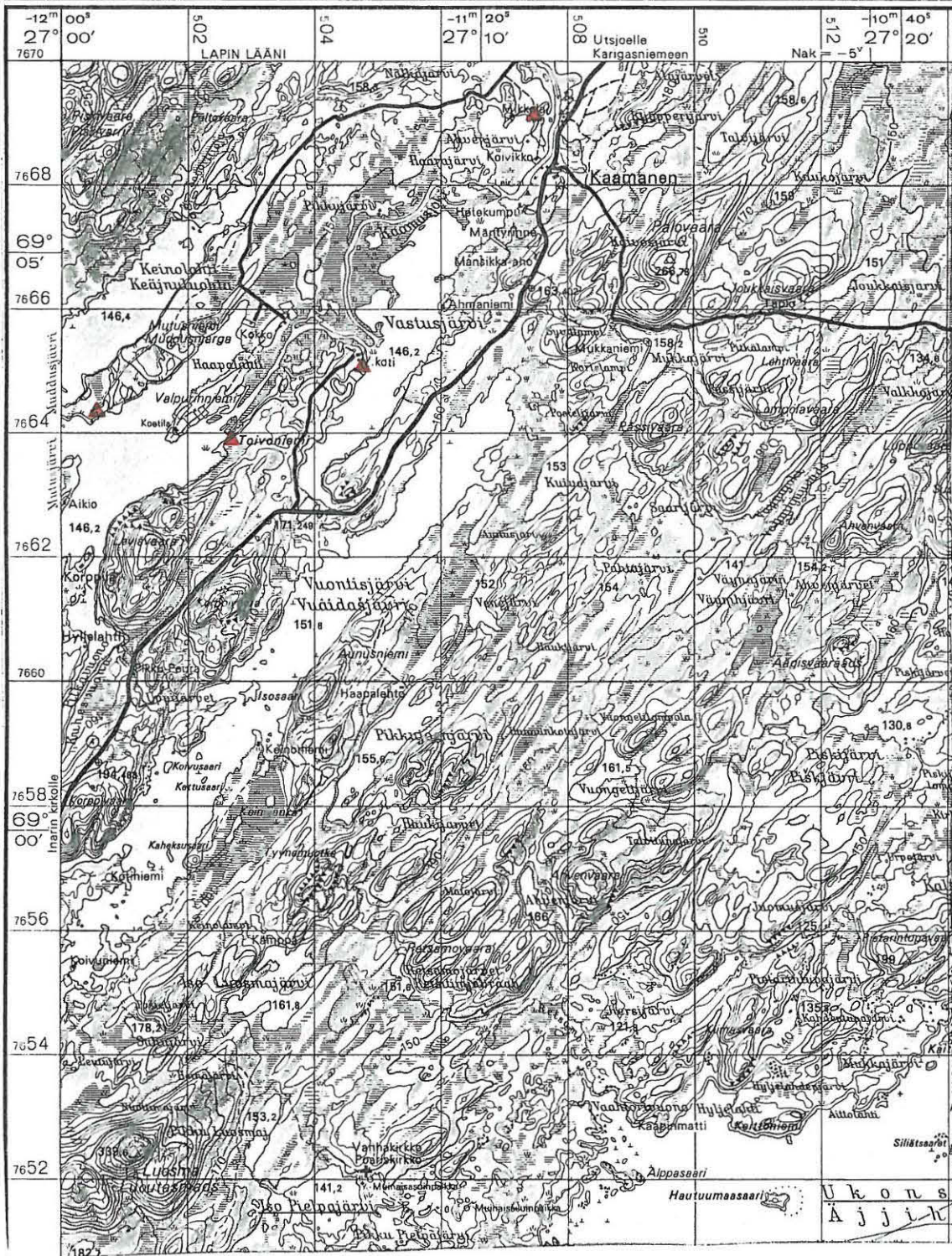


61

194

Topografikarttaote 3823 MUTUSJÄRVI. 1:100 000. 1970.

Topografikarttaote
N:o 3841 INARI 1:100 000. 1970.

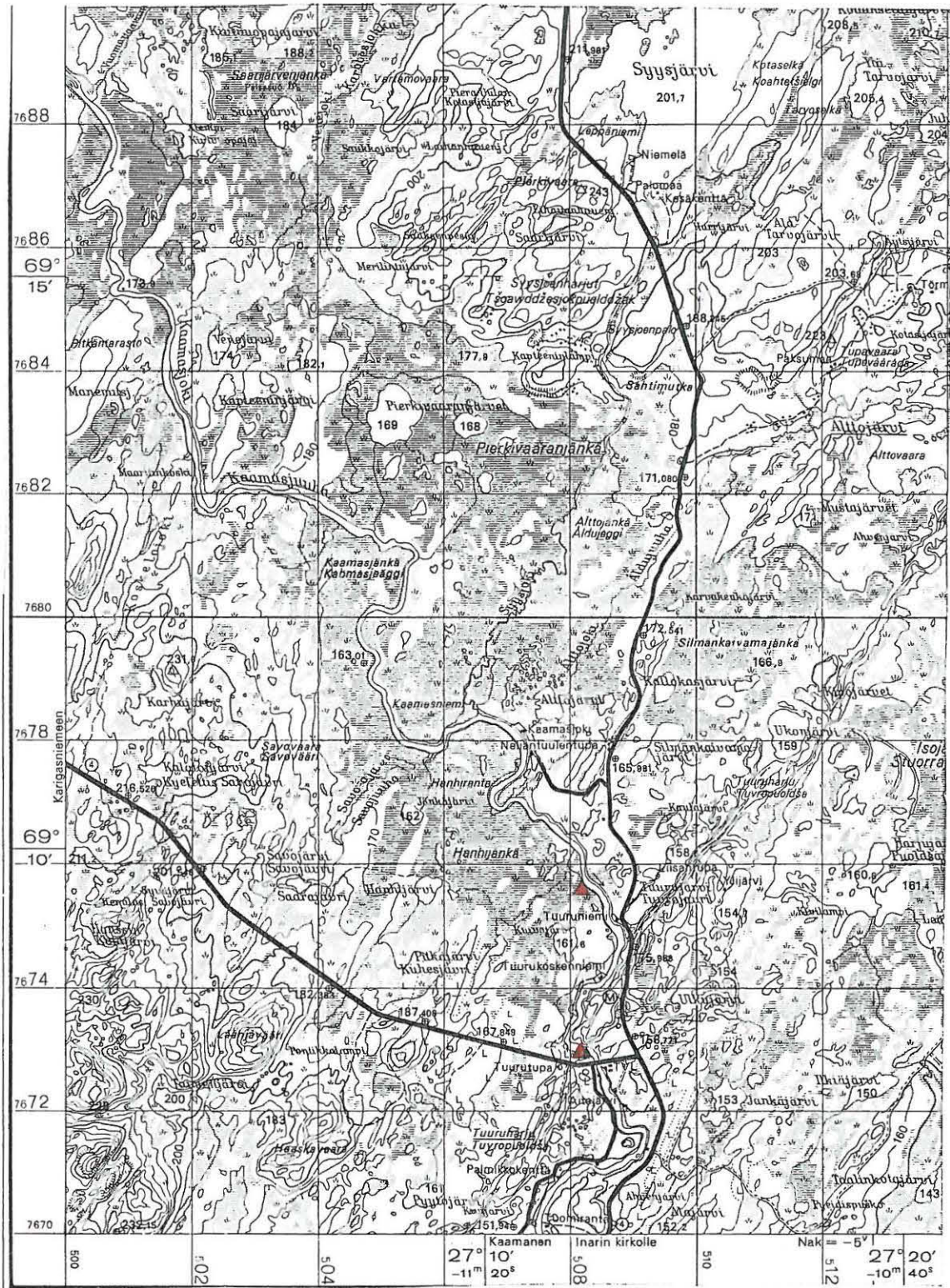


397

25

127

396

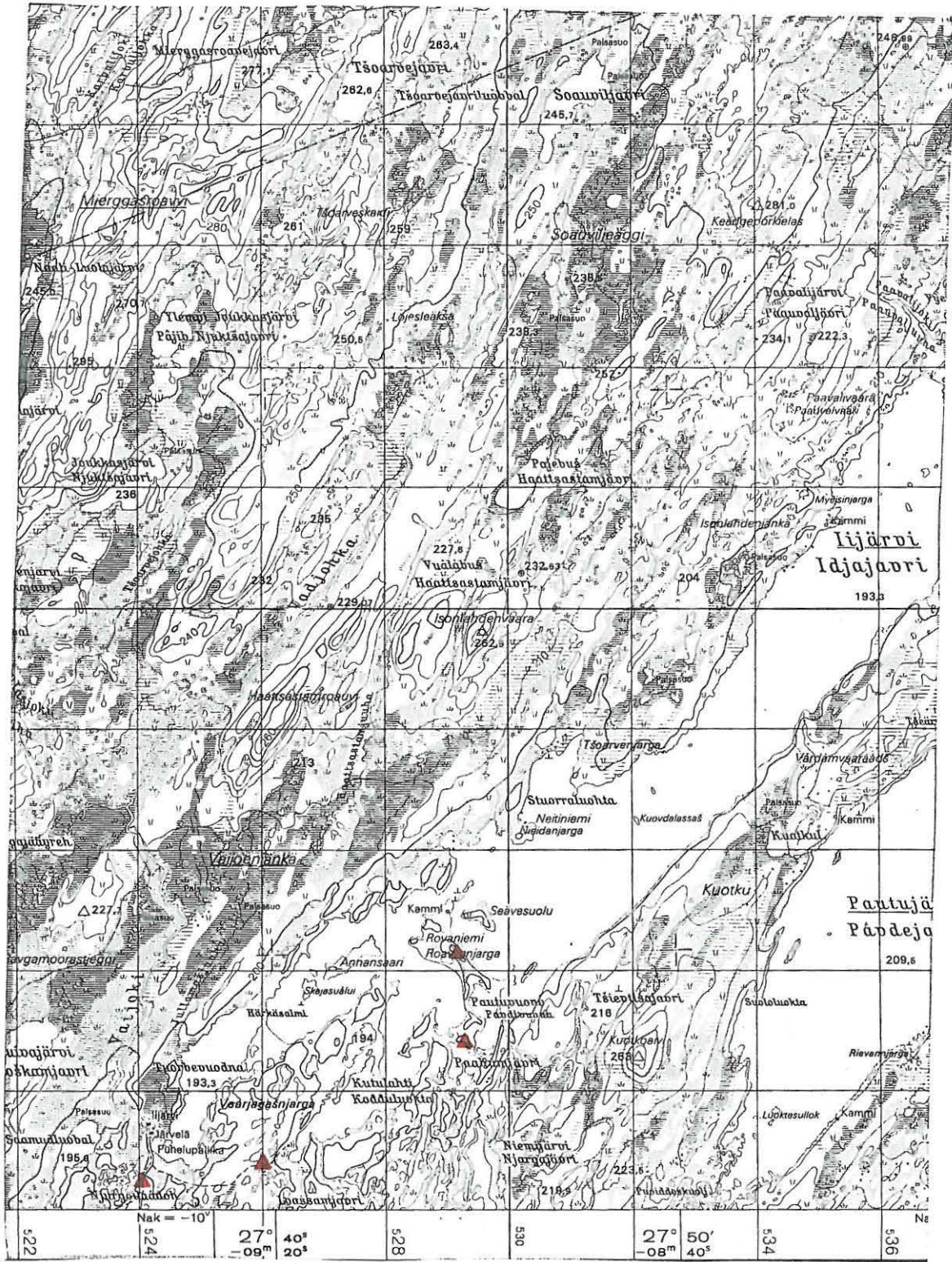


398

353

Topografikarttaote 3842 PARTAKKO. 1:100 000. 1973.

7720



7710

401

402

399

400

Topografikartta 3931 MIERASLOMPOLO. 1:100 000. 1978.

61. INARI

peruskartta 3823 10 Otsamo

x = 7644 18

y = 495 73

z = n. 145

Juutuanjoki, Ritakoski

- kivikautinen? löytöpaikka ja kodansijoja, luokka II

Löydöt: KM 23357 kvartsikaavin?

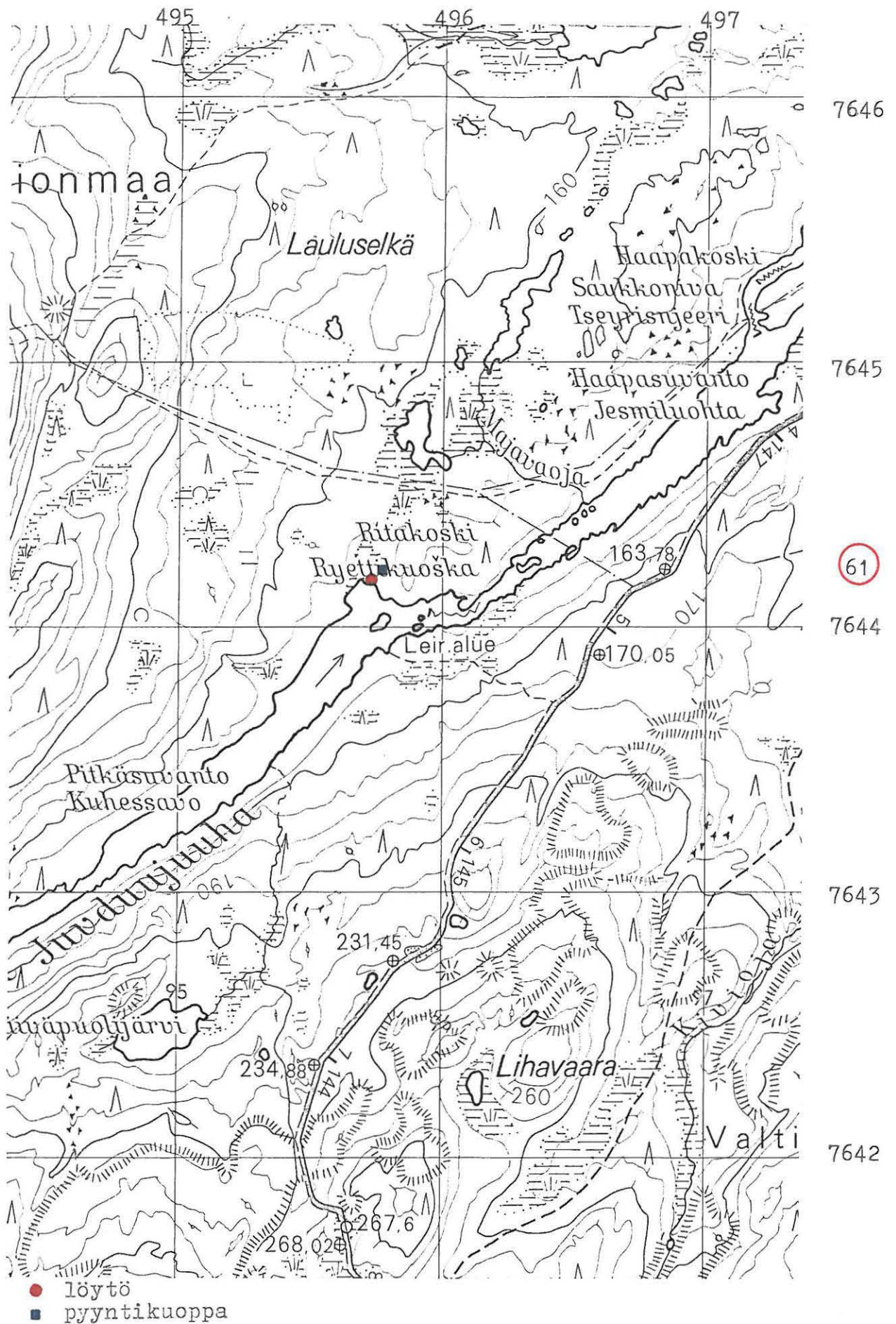
Inventointilöytö. Diar. 8.10.1986.

Ritakoski on Juutuanjoen keskivaiheilla, noin 6,5 km joen suulta Vuopajasta lounaaseen Pitkäsuvannon kosken yläpuolelle muodostaman poukaman rannasta (ks. karttaote s.10). Mäntykankaalla on kivikautistakin oleskelua arvioitaessa soveliaan tuntuinen, hiekkaperäinen, mäntymetsäinen terassi koillisesta urautuvan pienen puron reunalla. Paikalla oleva kasvillisuus on kuitenkin vailla murroskohtia, eikä mitään varhaiseen asutukseen viittaavaa voitu todeta. Kuitenkin rantahiekalta löytyi yksi kvartsikappale, jota olemattomasta retusoinnista huolimatta voi varauksin luonnehtia kaapimeksi. Hieman taaempana on kuitenkin yksi selvästi erottuva pyyntikuoppa sekä joitakin heikosti erottuvia laakioita, jotka saattaisivat olla jonkinlaisia kodansijojakin, mutta epäselvinä niitä ei voi sellaisiksi lukea. Ainakin yhdessä kohdassa rannalla on palaneita kiviä. Alueella on merkitty varhaisempien inventointien ja annettujen maastotietojen mukaan kodansijoja, millä tarkoitettaneen (ei tarkempia tietoja) lapinkenttiä eli vanhaa saamelais-asuinpaikkaa. Tarkka maastosijainti ei kuitenkaan ole tiedossa.

Maanomistaja:Valokuvat: f. 67946Diat: 12552

- ks. peruskarttaote s. 10.

- lisäyksiä:



194. INARI

peruskartta 3823 10 Otsamo

x = 7641 65

y = 492 60

z = n. 145

Juutuanjoki, Jurmukoski

- kivikautinen löytöpaikka ja lapinkenttä? luokka II

Löydöt: KM 23356:1 kvartsi-iskoksia 8 kpl

:2 kvartsiitti-iskos

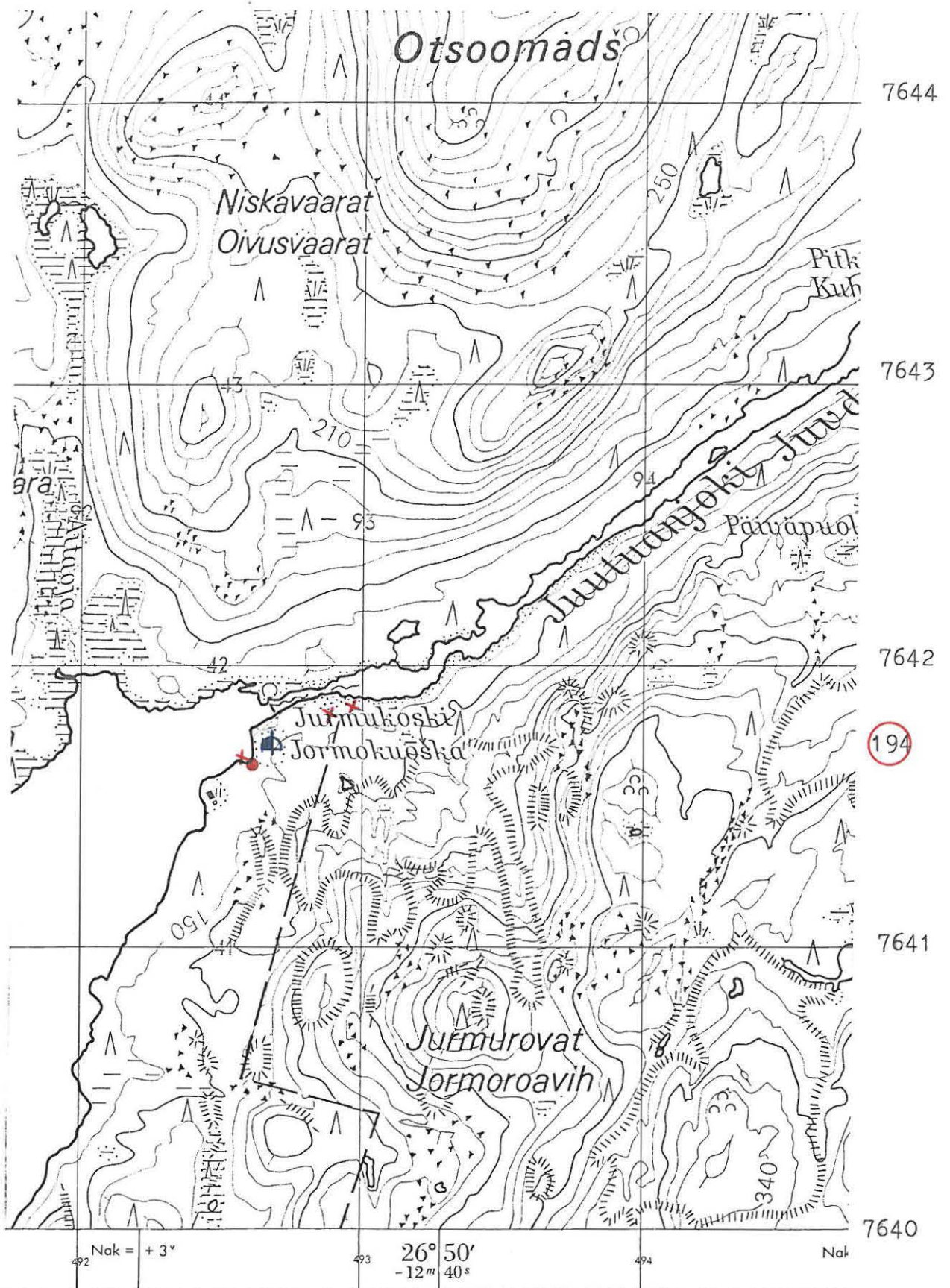
Inventointilöytöjä. Diar. 8.10.1986.

Otsamo -tunturin lounaispuolella olevan Juutuanjoen Jurmukosken (myös arkistolähteissä nimellä: "Joenjoen niska E") niskalla on joen etelärannalla vanha lapinkenttä ja nyt jo lahonneiden rakennusten perustuksia sekä yksi pieni mökki. Kosken niskan eteläranta on pienten poukamien kattamaa rantaa. Laajimmasta (noin 30 m leveä), hiekkaperäisestä lahdelmasta löytyi rantaviivalta jonkin verran palaneita kiviä sekä iskoksia merkinä tilapäisluonteiseksi tulkittavasta oleskelusta paikalla. Löydökset on yhdistettävissä Solojärven etelä- ja länsirannan asuinpaikkoihin (ks. s. 13). Mainitun poukaman rantatörmät ovat noin 2 m korkeat ja siihen on virrannut nyt jo lähes kuiva puro. Myös kosken alla on palaneiden kivien ja parin kvartsi-iskoksen perusteella satunnaisesti oleskeltu, mutta löytöjä ei voi pitää merkinä kivikautisesta asuinpaikasta, sillä siihen kosken rantamat ovat ilmeisesti liian pienialaisia. Vastarannalla on arkistotietojen mukaan myös seita.

Maanomistaja:Valokuvat: f. 67943-944Diat: 12553

- ks. peruskarttaote s. 12.

- lisäyksiä:



1:8 - kojeella Maanmittauslaitos 1:10 000, kuvitus v. 1962

Korkeudet metreinä merenpinnasta N₄₃-järjestelmässä.

Karttoitus
Valtionm

- ✕ palaneita kiviä
- löytöjä
- ⚓ lapinkenttä

394. INARI

peruskartta 3814-12 Solojärvi

x = 7639 40

y = 491 90

z = n. 148

Solojärvi, Neivalahti

- kivikautinen asuinpaikka ja rautakautinen? löytöpaikka, luokka II

Löydöt: KM 23361:1 kvartsi-iskoksia 6 kpl

:2 kvartsiitti-iskoksia 2 kpl

:3 palanutta luuta 1 kpl, huuhtoutunut (löytyi rannasta)

Inventointilöytöjä. Diar. 8.10.1986.

- rautainen kirveenterä, muodolta ja ajoitukseltaan tuntematon. Esine löytyi noin 30 m vanhemman asuinrakennuksen paikalta luoteeseen, pellon reunasta, kaadetun puun juuri kulki kirveen silmän läpi. Tuolloin (1940-luvun lopulla)? paikalle saapunut eversti Villamo puolisoineen toimitti Vallen talon (kartalla Jurmukoski) isännän mukaan löydön Rovaniemelle museoon (löytönumero?).
- putkellinen keihäänkärki tai suksisauvan kärki, rautaa ja noin 12 m pitkä, leveä putkiosa on pituudesta yli 6 cm, väkäsellinen ruotokärki yhtyy putkeen, jossa on kiinnitysniitin reikä.
- rautaesine tai -tanko, pitkä ja särmikäs. Viimemainitut esineet talon isäntä on löytänyt piha-piiristä, säilytetään talossa, mutta kehoitettiin toimittamaan kirveen tavoin Rovaniemen museoon.

Solojärven eteläisen pohjukan itäreunassa on Neivalahti, jonka rannalla on hiekkaperäinen törmä ja sillä sotien jälkeen rakennettu talo ulkorakennuksineen sekä näiden kaakkoispuolella uusi päärakennus. Talon pohjoispuolella on kallio ja itäpuolella suoaluetta. Isännän (Valle) mukaan talon rakennustöissä todettiin sen luoteisivulla pyyntikuoppa (joka sittemmin täytettiin) ja mainittu kirves löytyi pellon laidasta isoa mäntyä kaadettaessa. Nämä havainnot yhdessä myöhemmin

löytyneiden, ajaltaan epämääräisten rautaesineiden kanssa viittaavat saamelaiseen asuinpaikkaan, josta ei kuitenkaan ole säilynyt muistitietoa. Noin 500 m Inari-Kittilä -tieltä pohjoiseen olevan talon pihamaassa on selvästi palanutta kiveystä hienossa hiekkamaassa ja myöskin jonkin verran kvartsi-iskoksia. Ilmeisesti paikalla on alueen muihin kivilautisiin asuinpaikkalöytöihin yhdistettävä löytökohta. Talon kulmalla olleesta pyyntikuopasta oli kaivettaessa löytynyt myös palaneita kiviä ja nyt jo hukkunut, esineeksi tulkittu kivi.

Maanomistaja:

Valokuvat: f. 67945

Diat: 12554-555

- ks. peruskarttaote s. 19.
- lisäyksiä:

351. INARI

peruskartta 3814-12 Solojärvi

x = 7638 65

y = 491 25

z = n. 146

Solojärvi, Mustilahti

- kivikautinen asuinpaikka ja pyyntikuoppia, luokka II

Löydöt: KM 22573:1-2 kvartsikaavin ja -iskoksia

M. Torvisen tarkastuslöytöjä. Ks. tark.kert.

Diar. 22.11.1984.

KM 23362:1 kvartsikaapimen katkelma

:2 kvartsi-iskoksia 4 kpl

:3 palanutta luuta 7 kpl

Inventointilöytöjä. Diar. 8.10.1986.

Asuinpaikka on Solojärven eteläosassa olevan Mustilahden hienohiekkaisen uimaranta-alueen ja Inari-Kittilä -tien välisellä terassimaisella mäntykankaalla. Tieoikaisun yhteydessä uusi linjaus on lohkaistu halki hiekkaharjanteen, entisen tien kuljettua hieman pohjoisempaa ja ilmeisesti harjanteen yli. Samalla on ilmeisesti osa paikalla todettavista pyyntikuopista tuhoutunut. Vallen talon piha-alueelta poimitut asuinpaikkalöydöt ovat Kaksemajärven soiden ympäröimän lasku-uoman vastakkaisella puolella koillisessa ja noin 400 m:n etäisyydellä. Lähimmät Ahkioniemen asuinpaikkakokonaisuuteen (ks. s. 17) luetut löydöt ovat vastaavasti noin 400 m tältä paikalta länsi-luoteeseen, eikä välille jääväältä ranta-alueelta löytynyt kivikautisia löydöksiä, vaikka koko aluetta voi pitää mahdollisena asuinpaikkana. Ilmeisesti kuitenkin kivikaudella Solojärven pinta on ollut hieman nykyistä korkeammalla, jolloin mainittujen löytöalueiden väliin on jäänyt nyt jo soistunut lahdenpohjukka (ks. karttaote s.19). Tällä kohdalla Markku Torvinen havaitsi alueen ensimmäiset löydöt (ks. kertomus esihist.tsto/top.ark.) ja kuopat 2.7.1983 E 4-tiellä suorittamansa inventoinnin yhteydessä.

Törmän yli kulkevan kärkytien risteymässä on korkeareunainen ja syvä pyyntikuoppa, josta noin 10 m itään on tiellä noin 3,7 m laaja ja noin 0,3 m syvä painauma. Se on muodoltaan nelisivuinen, pyöreäkulmai-

nen ja sen keskellä on joitakin palaneita kiviä. Reunalta löytyi palanutta luuta ja kvartsi-iskoksia. Mahdollisesti kyse on kodansijasta, jonka reunamat ovat yli kuljettaessa painuneet. Tästä kohdasta noin 20 m koilliseen, rantaterassilla olevan leiripaikan suuntaan käärytiehaaraa kuljettaessa on toinen yliajettu, suorakulmainen painauma, jonka sisäosa on kooltaan noin 6 x 4 m ja syvyydeltään noin 0,4 m. Rannasta noin 30 m:n etäisyydellä oleva painauma on reunavallien ulkosyrjästä mitattuna noin 10 x 7,5 m laaja. Tämä melko tasaisella paikalla, taustalla olevan törmän suojaan tehty ja tasapohjainen painauma on tulkittavissa ilmeisesti kivikautisen kodan tms. rakennuksen pohjaksi. Vastaavanlainen, mutta pienempi (noin 4,5 x 5 x 0,4 m) nelisivuinen painauma on lisäksi leiripaikan koillispuolella olevan tiheän mäntytaimiston keskellä. Tämä on kauttaaltaan turvettunut. Lähistöltä löytyi neljä pyyntikuoppaa, joista yksi on aivan tieleikkauksen reunassa, ja toinen harjanteen laella oleva kuoppa on melko suurikokoinen, noin 3,2 x 2,3 x 0,7 m (ulkoreunoilta mitaten yli 5 m) laaja.

Maanomistaja: valtio

Valokuvat: f. 67947-948

Diat: 12556-557

- ks. M. Trovisen tarkastuskertomus esihist. tsto:n top.ark:ssa.
- ks. peruskarttaote s. 19.
- lisäyksiä:

395. INARI

peruskartta 3814 12 Solojärvi

x = 7638 70 - 7639 42

y = 490 60-80

z = n. 146

Solojärvi, Ahkioniemi 1 ja 2

- kivikautinen asuinpaikka, luokka II

- Löydöt: KM 23363:1 kvartsikaapimen katkelmia 2 kpl
- :2 kvartsikaavin?, "maitomainen" kiviaines
 - :3 kvartsiittikaavin?
 - :4 poikkiteräinen kvartsiittinuolenkärki, valkea kiviaines, hieman katkelmallinen
 - :5 kvartsiittikaapimen? katkelma, ollut ehkä tulessa
 - :6 kvartsi-iskoksia 54 kpl
 - :7 kvartsiitti-iskoksia 2 kpl, toisen reunassa retu-sointia
 - :8 palanutta luuta 18 kpl
(:1-8 ovat löytökohdasta 3 eli alueelta 2, ks. tekstiä)
 - :9 kvartsi-iskoksia 2 kpl
 - :10 palanutta luuta 4 kpl
(:9-10 ovat löytökohdasta 4 eli alueelta 1, ks. teksti)
 - :11 kvartsi-iskoksia 6 kpl, joukossa ns. lasikvartsia
 - :12 palanutta luuta 8 kpl
(:11-12 ovat löytökohdasta 5 eli alueen 2 etelä-päästä)

Solojärven etelärannalla oleva hienohiekkainen rantavyöhyke on löydöistä päätellen ollut ilmeisesti kauttaaltaan asutuskäytössä kivikaudella. Inari-Kittilä -tie kiertää järven pohjukan ympäri paikoin vain muutaman kymmenen metrin etäisyydeltä ja sulkee pohjoispuolelleen satojen metrien uimaranta-alueen. Tämän länsireunasta kuroutuu etelään entinen lahdella, nyt jo soistunut alue, jonka halki kulkee pieni purouma. Kivikautisia löydöksiä on paikoin pitkin päätieltä pohjoista kohti kääntyvää metsätietä (alue 2, löytökohta 3), joka päättyy Ahkio-

niemen kupeelle. Mäntykankaalla risteilee muutamia kääryteitä, joista edellä mainitun päätepisteen vaiheilla on kaksi rakennuksen perustaa, muutamia poteroita ym. sotilaallisen toiminnan seurauksena syntyneitä kaivanteita. Paikalla on ollut löydöistä päätellen II. ms:n aikana saksalainen tukikohta. Lisäksi aivan rantatöyrään tuntumassa on mahdollinen kivikauden asuinhuopa sekä roskin täytetty pyyntikuoppa? Rantahietikolla löytöjä ei todettu, joten ne lienevät hautautuneet hiekkaan ja orgaanisen aineksen osalta huuhtoutuneet olemattomiin. Rantahiekan ja ehjän maakerroksen reunassa saattoi havaita kuitenkin joitakin palaneen kiven keskittymiä. Pääosin löydöt ovat noin 25 m rantahietikon reunasta metsikön suuntaan. Pienialainen löytökohta 5 (:11-12) on päätien eteläpuolella (ks. karttaote s. 19).

Noin 200-300 m alueelta 2 pohjoiseen on Ahkioniemen kärjessä aukean lapinkentän tuntumassa kapea hiekkaranta. Paikalla on saksalaisten parakinperustojen asemakaivanteiden ym. ohella kuopanteita, jotka ovat alunperin olleet mahdollisesti pyyntikuoppia. Niittyalueella on lisäksi yksi asuinrakennus, sauna ja muita ulkorakennuksia. Noin 50 x 3 m laajalla hiekkarannalla oli muutamia kvartsi-iskoksia ja huuhtoutuneita luunpaloja (alue 1, löytökohta 4), mutta laajemmat merkit kivikauden asuinpaikasta puuttuvat.

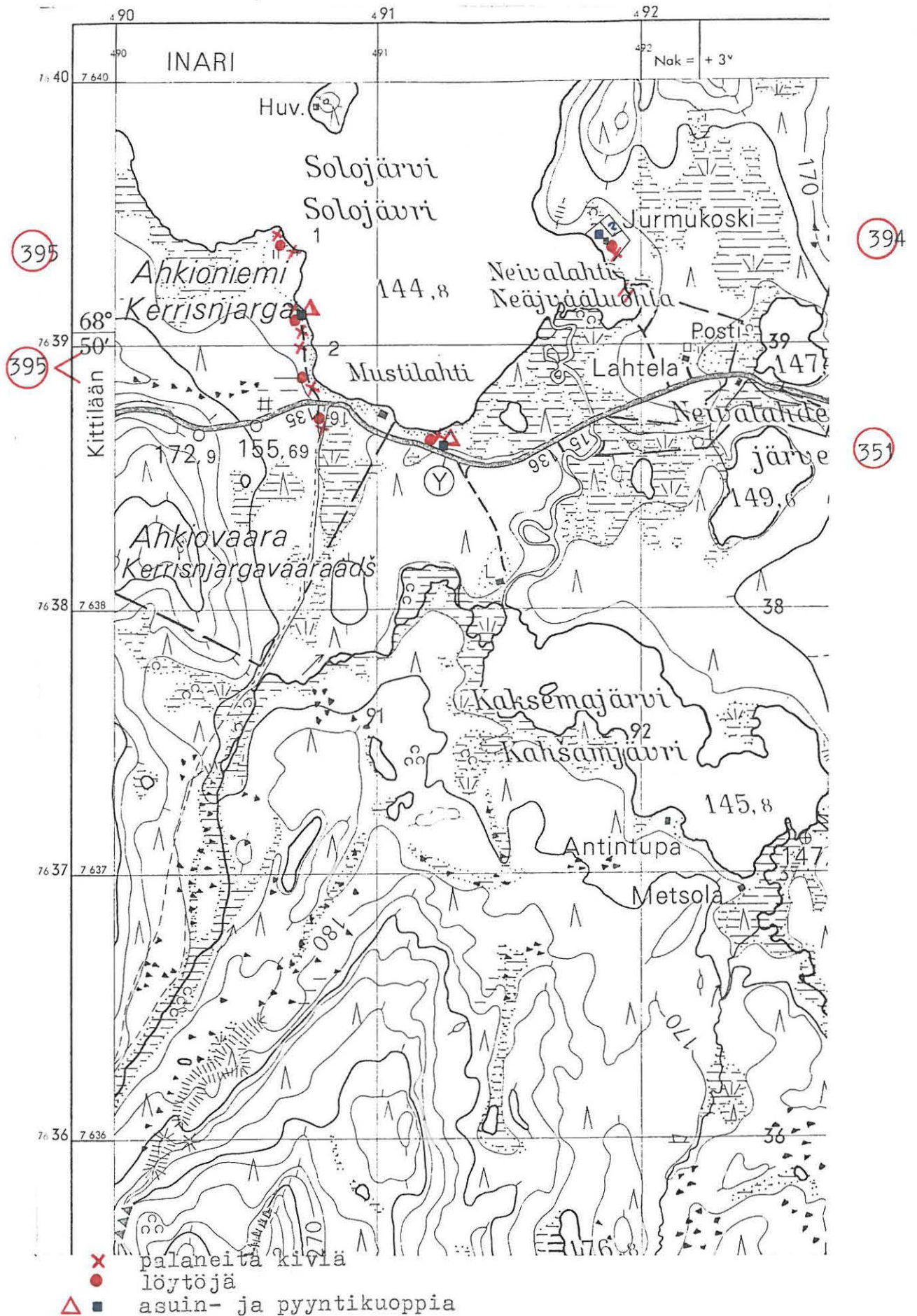
Maanomistaja:

Valokuvat: f. 67949

Diat: 12558

- ks. peruskarttaote s. 19.
- lisäyksiä:

Peruskarttaote 3814 12 Solojärvi. 1:20 000. 1968.



25. INARI

peruskartta 3841 03 Kaamanen

x = 7665 30

y = 504 80

z = 147.2 (korkeuspiste kartalla)

Kaamanen, Toivoniemi NE

- kivistä asuinpaikka, luokka II

Löydöt: KM 9125:12 tasakantainen kvartsiittinuolenkärki (mainitaan "kvartsinuolenkärkenä"), jonka löysi Leevi Lehtola Toivoniemen pellolta, saunan yläpuolelta keväällä 1927. Samasta paikasta oli Piri Valle, 12-vuotias (1929) lappalaistytö löytänyt valkeita kivensirpaleita. Sakari Pälsi toimitti esineen Kansallismuseoon Vuopajasta kaivamiensa löytöjen mukana. Diar. 1929.

KM 23364:1 kiviesineen (taltan) katkelma, liusketta, hiotut viisteet

:2 retusoitu pii-iskos, valkeanharmaa

:3 pii-iskos, ilmeisesti palanut, vaalea

:4 pii-iskoksia 4 kpl ja piikappale, jossa iskennän jälkiä, ilmeisesti tuluspiitä, sinertävän harmaata

:5 kvartsikaapimen katkelma

:6 kvartsi-iskoksia 7 kpl

:7 kvartsiitti-iskoksia 3 kpl

:8 palanutta luuta 13 kpl

Inventointilöytöjä. Diar. 8.10.1986.

Vastusjärven länsirannalla oleva Toivoniemen löytöpaikka on entisen vanhainkodin ja nykyisen Helsingin yliopiston koetilan rakennusten itäpuolella olevalla pellolla, joka on noin 100 x 30 m laaja. Pellon reunassa on entisen navetan betonisia peustuksia, jotka talonmiehen mukaan on tarkoitus puskea lähiaikoina oletetun asuinpaikkakerrostuman yli järveen. Koko pellon alalla on runsaasti sekundaarista jätettä, luunkappaleita jne., mutta myös kivistä löytöjä. Maaperä on pelto-

pinnan ollessa noin 1-1,5 m pellonreunaa alempana, kun pellon yläreuna on vesialueen suhteen noin 2,5-3 m ylempänä. Rannassa on yhä vanhempien löytötietojen mainitsema sauna ja eteläpuolella toinen peltoalue sekä kasvitarhoja. Asuinpaikka saattaa olla mainittua peltoaluetta, jolle löydökset ja palaneet kivet ovat levinneet peltotöissä, huomattavastikin laajempialainen.

Maanomistaja: Helsingin yliopisto

Valokuvat: -

Diat: 12559-560

- ks. peruskarttaote s. 23.

- lisäyksiä:

396. INARI

peruskartta 3841 03 Kaamanen

x = 7663 88

y = 503² 70

z = n. 150

Kaamanen, Toivoniemi SW

- kivikautinen löytöpaikka ja lapinkenttä?, luokka II

Löydöt: KM 23365:1 kvartsikaavin

:2 kvartsi-iskos

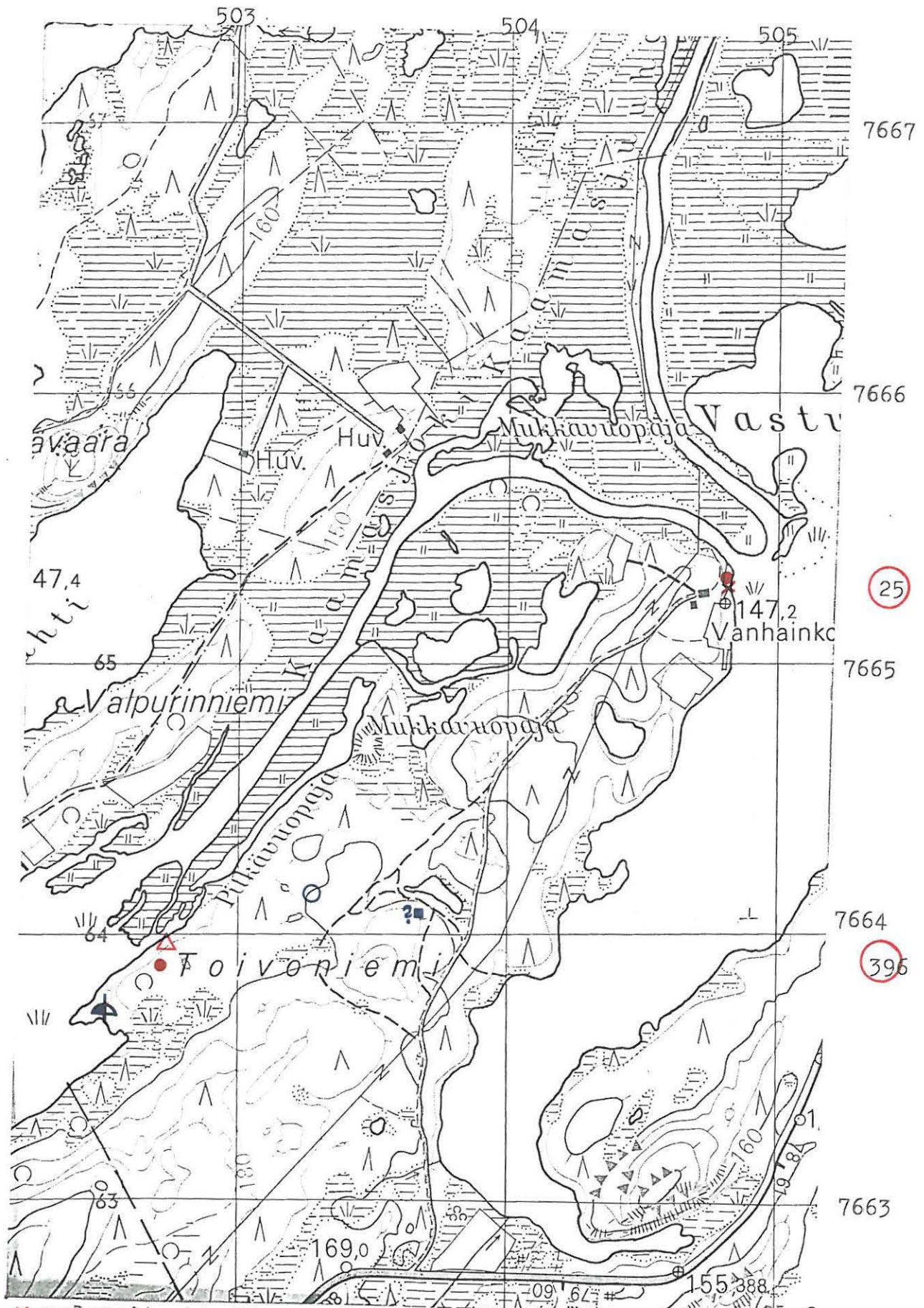
Inventointilöytöjä. Diar. 8.10.1986

Mutusjärven itärannalla, Toivoniemen läntisessä tyvessä on pieni ja melko kivikkoinen niemi, jossa on paikoin poikkeuksellisen vihreää ruohikkoa koivikossa. Yliopiston koetilan (ks. s. 20) talonmiehen mukaan paikalla on ollut vanha saamelainen asuinpaikka, mutta asiaa ei saatu muualta varmistetuksi. Niemekkeen kärjestä noin 300 m koilliseen on hiekkaperäisellä törmällä vasta-avatun metsätien tai koneuran päätepiste (ei ajokelpoinen). Lanauksen yhteydessä noin 10 x 10 m laajalla paljaan maan alueella on tullut esiin joitakin heikkoja merkkejä varhaisemmasta asutuksesta, kenties palamisen seurauksena rapautuneita kiviäkin. Kulttuurikerrosta tai hiiltä maaperässä ei ole, mutta siitä löytyi kuitenkin pyöreämuotoinen kvartsikaavin (:1) ja yksi iskos (:2), joten jonkinlaista kivikautista oleskelua paikalla on täytynyt olla. Törmä viettää hieman terassimaisesti kohti järveä ja sillä on useita luontaisia kuopanteita, mutta muutamat turvettuneet laakiot töyrään alla saattavat liittyä tuohon asutukseenkin.

Maanomistaja:Valokuvat: -Diat: -

- ks. peruskarttaote s. 23.

- lisäyksiä:



- | | | | |
|---|-----------------|---|----------------|
| × | palaneita kiviä | ○ | tervahauta |
| ● | löytöjä | ⊕ | lapinkenttä? |
| △ | asuinpaikkoja? | ■ | pyyntikuoppia? |

127. INARI

peruskartta 3841 03 Kaamanen

x = 7664 20

y = 500 45

z = n. 150

Kaamanen, Mutusniemi SW

- kivikautinen? löytöpaikka, luokka II/III

Löydöt: KM 19183 hioin, jonka ham.lääk. Raula Aikkinen lahjoitti Kansallismuseon kokoelmiin. Löydetty 1950-luvulla Helsingin yliopiston koetilan Anttila -nimisestä pellostä Mutusniemeltä (huom. tieto voi olla virheelinen, sillä koetila on viereisellä Valpurinniementällä, vaikka Mutusniemelläkin on yksi pelto).
Ks. verif. Diar.

KM 23368 palanutta luuta 1 kpl

Inventointilöytö. Diar. 8.10.1986.

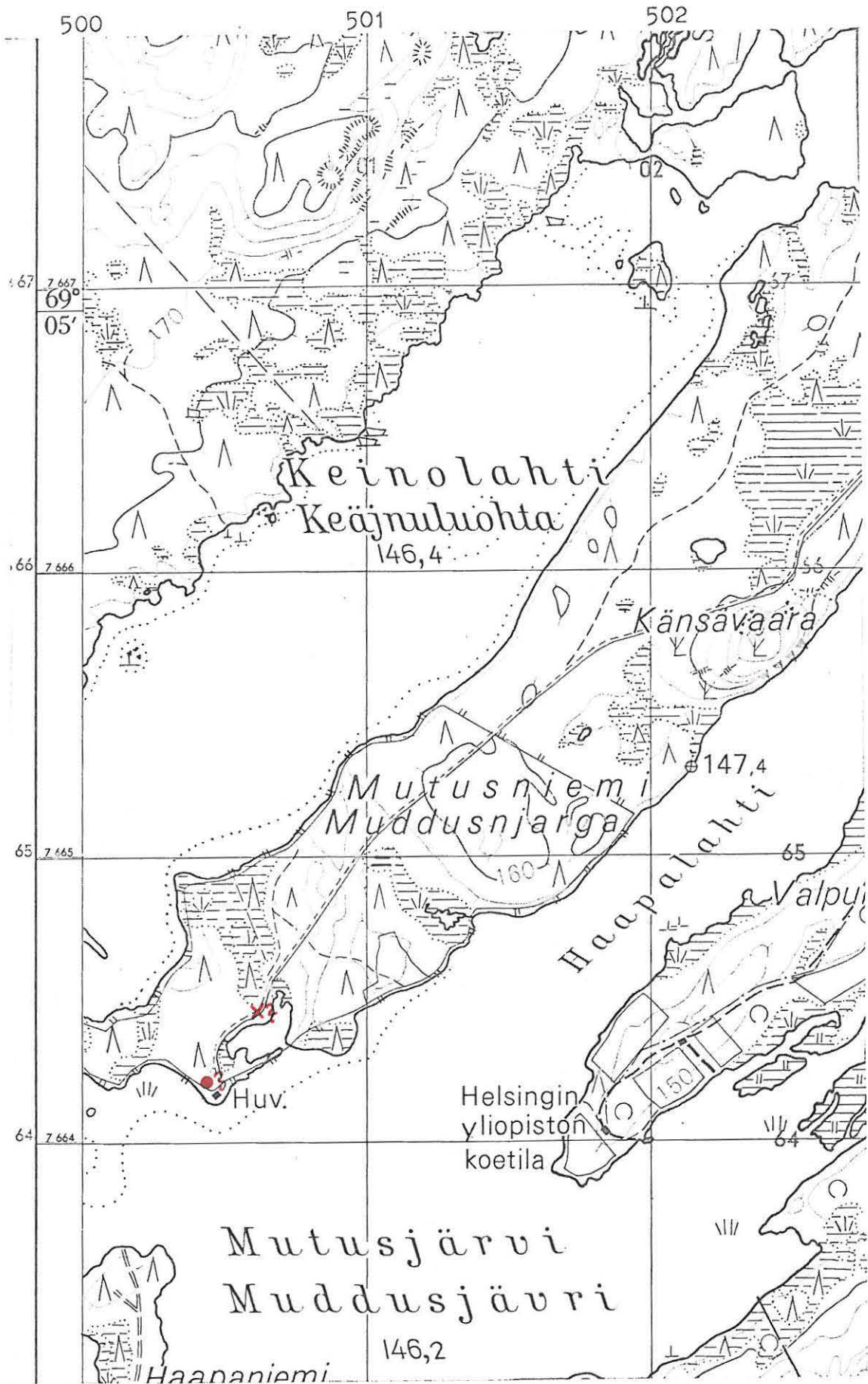
Keinolahden ja Haapalahden välissä oleva Mutusniemi on kärkiosaltaan laajalti sortunut, kenties satojenkin metrien matkalta (ks. peruskartan matalikkoa osoittavat merkinnät s. 25). Maaperä on lähes täysin kivetöntä ja paikoin erittäin hienojakoista hiekkamaata, jolla kasvaa männikköä. Niemen halki kulkee metsätie sen kärjessä olevalle, isokoiselle huvilalle. Tältä tieltä mainittiin paikkakunnalla löydetyn tietä avattaessa kolme liesikiveyksiksi tulkittua palaneen kiven ka-
saumaa (ks. karttaote s. 25). Rantatörmät ovat avoimia ja sortuneita, mutta erittäin huuhtoutunutta luunpalaa lukuun ottamatta ei alueella voinut todeta mitään kivikautiseen tai myöhempäänkään asutukseen viit-
taavaa löytöä. Niemen korkeimmalla kohdalla on joitakin mahdollisia pyyntikuoppia, joita mainittiin alueella olevan enemmänkin, kuten myös Keinolahden luoteispuoleisella alueellakin. Hioimen tarkkaa löytöpaikkaa ei myöskään ole tiedossa.

Maanomistaja:Valokuvat: -Diat: -

- ks. peruskarttaote s. 25.

- lisäyksiä:

Peruskarttaote 3841 03 Kaamanen. 1:20 000.1968.



x? palaneita kiviä ?

●? löytöjä ?

127

397. INARI

peruskartta 3841 03 Kaamanen

x = 7664 05

y = 507 45

z = n. 147

Kaamanen, Syvä Joukaisjärvi

- tulenpitopaikkoja, luokka III

Löydöt: KM 23369:1 palanutta luuta 1 kpl

:2 palanutta luuta 2 kpl

Inventointilöytöjä. Diar. 8.10.1986.

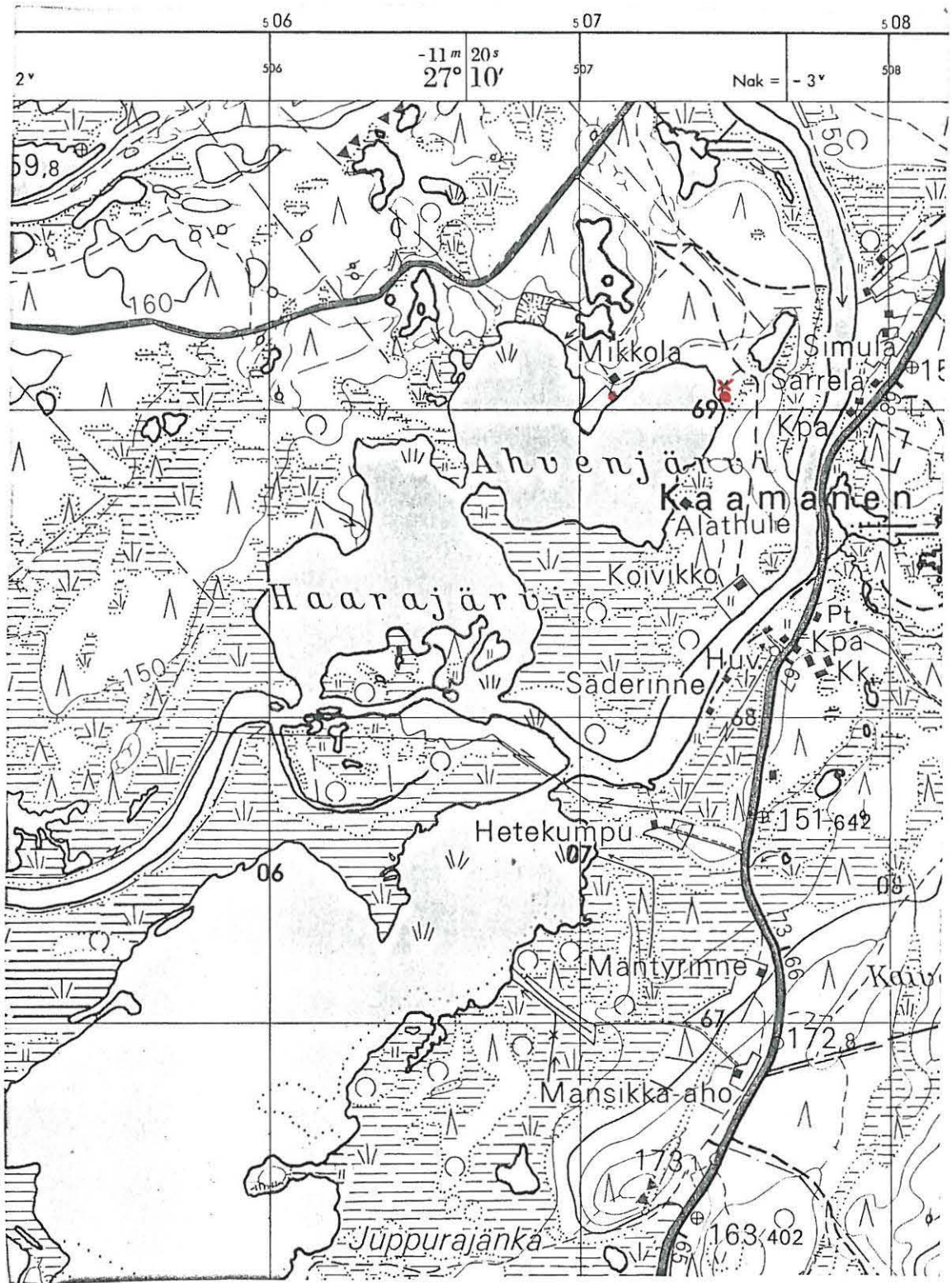
Kaamasen taajaman ja Kaamasjoen länsipuolella on suokannasten lomassa Matala- ja Syvä Joukaisjärvet, joiden pohjois- sekä itäpuoliset rannat ovat pääosin hienohiekkaisia mäntykankaita. Pohjoisemman vesialueen, Syvä Joukaisjärven keskelle työntyy pohjoisesta Mikkolan tilaan kuuluva niemi. Törmät ovat Mutusniemen (vrt. s. 24) tavoin sortuneet pahoin järveen. Mahdollisesti jo esihistorialliseen oleskeluun viittaavat järven koillisreunassa olevan kesämökin edustalla olevat, hiekasta pilkistävät palaneen kiven kerrostumat ja muutamat löydökset (:2). Paikalla on kuitenkin myös nuoremmalta vaikuttavaa palanutta luuta. Samoin mainitun niemen itärannalta löytyi yksi vähäinen ja huuhtoutunut palaneen luun pala (:1). Mitättömien löytöjen perusteella havainnot ja ihmistoiminnasta alueella. Kuitenkin varsin läheltä, noin kilometrin etäisyydeltä kaakosta, tunnetaan hiotun kiviesineen löytöpaikka (KM 2427:1) jo vuodelta 1885 (INARI 5).

Maanomistaja: -Valokuvat: -Diat: -

- ks. peruskarttaote s. 27.

- lisäyksiä:

Peruskarttaote 3841 03 Kaamanen. 1:20 000. 1968.



7670

397

7669

7668

7667

- ✕ palaneita kiviä
- palanutta luuta

353. INARI

peruskartta 3842 01 Tuuruharju

x = 7673 00

y = 3508 40

z = n. 155

Kaamanen, Tuuruharju

- kivikautinen löytöpaikka?, luokka II

Löydöt: KM 20864 kvartsiittinuolenkärki, jonka Erkki Klami, os. Iivisniemenkatu 2 D 65, Espoo 26, löysi Inarin Kaamasen kylästä 1972, Kaamasjoen länsirannalta, Karigasniemen vievän tien pohjoispuolelta, noin 200-500 m tiestä. Verif. Diar. 9.9.1980.

KM 22575 kvartsi-iskos, jonka Markku Torvinen löysi em. löydön esitettyä löytöpaikkaa tarkastaessaan kosken niskan kohdalta, tieltä noin 200 m pohjoiseen.
Ks. tark.kert. Diar.

KM 23370 palanutta luuta 31 kpl, jotka Hannu Kotivuori löysi em. alueelta, Kaamasjoen itärannalta, tieltä noin 200 m pohjoiseen.
Inventointilöytöjä. Diar. 8.10.1986.

Kaamasjoen ylittävän Karigasniemen ja Kaamasen välisen tien pohjoispuolella on joessa mutka, jonka etelärannalla ja itäpuolella on suojaisia tasanteita. Näillä on humuksen ja hiekan peitossa olevia palaneen kiven kasauksia, joita voi pitää iäkkäinä tulisijoina. Hiekkakankailla ei voi kuitenkaan löytää juuri pienintäkään viitettä esihistoriallisesta löytöaineistosta. Rannat ovat veden kuluttamia ja ne ovat paljolti sortuneet jokeen. Länsirannalla on lisäksi soranoton seurauksena laaja kuoppa ja harjanteen laella parakkikylä. Kvartsiittinuolenkärjen löytöpaikka ei ristiriitaiten löytötietojen vuoksi ole varmuudella osoitettavissa (ks. M. Torvisen tark.kert.), mutta se saattaa olla joenmutkan etelätörmältä, missä maa-aines mäntymetsikössä on kivensekaista hiekkaa. Paikalla on huvilasutusta. Palanut luu saattaa olla varsin nuorta, sillä sen löytöpaikalla, joen itärannalla, on II ms:n aikaisen (saksalaisen?) asemapaikan

kaivanteita ja jätteitä. Paikalla on mm. ilmeisesti teltanpohjakaivanne, jonka reunushiekasta mainitut luunpalat löytyivät.

Maanomistaja: valtionmaa

Valokuvat: 61003-04, löytöpaikka pylvään juurella, polulla
(M. Torvinen). Pohjoisesta.

Diat: -

- ks. M. Torvinen, tark.kert. vuodelta 1984 (Mv/esihist.tsto, top.ark.)
- ks. peruskarttaote s. 31.
- lisäyksiä:

398. INARI

peruskartta 3842 01 Tuuruharju

x 0 7675 63

y = 508 23

z = n. 160

Kaamanen, Hanhijänkä

- pyyntikuoppia, luokka II

Löydöt: -

Kaamasjoen ja Tuurujärven välissä on Tuuruniemen tila, mistä noin kilometrin verran ylävirtaan ja joen länsirannalla kapea, noin 20 x 60 m laaja hiekkaharju suoalueen keskellä. Mäntykankaisen töyrään laella on kolme pyyntikuoppaa ja muutamia luontaiselta vaikuttavia painaumia.

Maanomistaja:

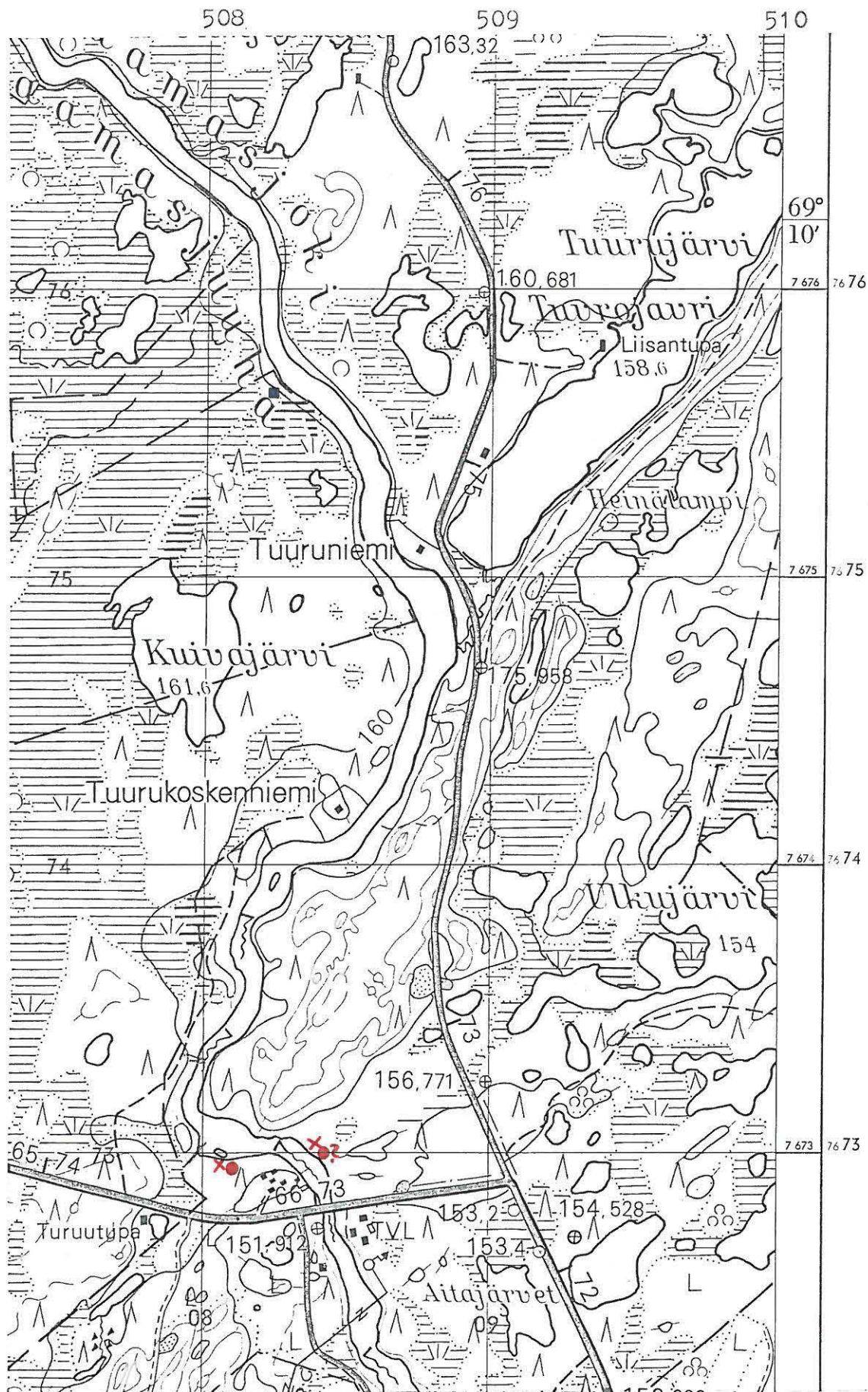
Valokuvat: -

Diat: -

- ks. peruskarttaote s. 31.

- lisäyksiä:

Peruskarttaote 3842 01 Tuuruharju. 1:20 000. 1971.



- ✕ palaneita kiviä
- ? löytöjä?
- pyyntikuoppia

399. INARI

peruskartta 3931 07 Vaijoenjänkä

1) x = 7700 50 70 2) x = 7700 48

y = 523 40 - y = 524 70

524 20

z = n. 195-200 z = n. 200

Iijärvi, Njurgoilåådoh

- kivikautinen asuinpaikka ja pyyntikuoppia, luokka II

Löydöt: KM 23379:1 kvartsikaavin

:2 kvartsikaavin

:3 kvartsi-iskoksia 67 kpl

:4 kvartsiitti-iskoksia 3 kpl

:5 kivilaji-iskos ja kivilajikappale, jonka reunat vaikuttavat nyrhityiltä

:6 palanutta luuta 3 kpl

(:1-6 ovat läntisen löytöalueen 1 löytöjä)

:7 kvartsi-iskoksia 2 kpl, ns. lasikvartsia, toisessa reunaiskentää

:8 kvartsi-iskoksia 5 kpl

:9 palanutta luuta 5 kpl

(:7-9 ovat itäisen löytökohdan 2 löytöjä)

Inventointilöytöjä. Diar. 8.10.1986.

Vaijoen suussa, Iijärven eteläpäässä oleva asuinpaikka sijaitsee E 4-tieltä noin 25 km koilliseen haarautuvaa heikkokuntoista metsätietä kuljettaessa löytyvän järviolueen ainoan mökkitaajaman tuntumassa. Löydöt sijoittuvat noin 400 m pitkän alavan järvenranta-alueen (paikoin suota) takaiselle hiekkatörmälle, jolla voidaan erottaa useitakin löytökohtia. Alueella tuleva tie halkaisee näistä läntisemmän (löydöt alueelta 1), jonka länsipuolella olevalta terassilta löytöjä voi poimia murroskohdista ainakin 300 m:n matkalta ja myös vastaavalta matkalta jonkin verran myös itä-kaakkoon kaartuvalta, keskimäärin korkeammalta törmältä (ks. karttaote s. 35). Kapean löytöalueen länsipää on varsin alava, vain noin puolisen metriä reunustavaa suota ylempänä ja sen halki kulkee pieni purouma. Puron ja tien välisellä parin sadan metrin matkalla on ainakin 11 kpl pyyntikuoppia, jotka ovat varsin vaihtelevan

kokoisia (keskimäärin noin 3 m laajoja). Myös suon laidassa, puron luoteispuolella on ainakin 5 kpl pyyntikuoppia. aivan erillinen kuopparyhmä on asuinpaikan lounaispuolella olevien lukuisten lampien luoteispuolella, noin 600 m tieltä länteen. Tässä ryhmässä on liki vieriviereen kaivettuina 13 kpl, pääosin suurikokoisia (keskimäärin 4 m laajoja) ja jyrkkäreunaisia kuoppia, jotka vaikuttavat huomattavasti nuoremmilta kuin em. asuinpaikan vaiheilla olevat kuopat. Nämä kuopat muodostavat tiheään kuoppaketjun pienen mäentöyrään kaakkoislaitaan. Alueen pyyntikuopat - joita on em. asuinpaikkakohdan ohella erittäin runsaasti muuallakin (ks. O. Näkkäläjärven kertomus kansatiet.tsto:ssa) Iijärven alueella - keskittyvät Vaijoen suupuolen kannakselle ja sen ympäristöön. Tämä saattaa osoittaa myös kivikautisen oleskelun painopistesuunnan alueella. Kivikautisista asuinpaikoista tai löydöistä ei tällä alueella ole aikaisempia havaintoja. Asuinpaikkakerrostuma vaikuttaa varsin ohuelta, mutta palaneita kiviä ja palanutta hiekkaa on paikoin pintamurroksissa selvästi todettavissa.

Kutulahteen vievän uudehkon tiehaaran varrella, noin 700 m risteyksestä itään (löytökohta 2) todettiin rinteessä myös hieman löytöjä (:7-9), ja on ilmeistä että alueen törmillä on muuallakin asuinpaikkakerrostumia, sillä aluetta ei voitu laajemmin tarkastaa.

Maanomistaja:

Valokuvat: f. 67952-953

Diat: 12561

- ks. peruskarttaote s. 35.

- lisäyksiä:

400. INARI

peruskartta 3931 07 Vaijoenjänkä

x = 7700 75

y = 525 90

z = n. 205

Iijärvi, Kutulahti SW

- kivikautinen asuinpaikka?, luokka II

23379

Löydöt: KM 23379:1 kvartsikaavin

:2 kvartsikaavin

:3 kvartsi-iskoksia 20 kpl

:4 kvartsiitti-iskos

:5 palanutta luuta 20 kpl

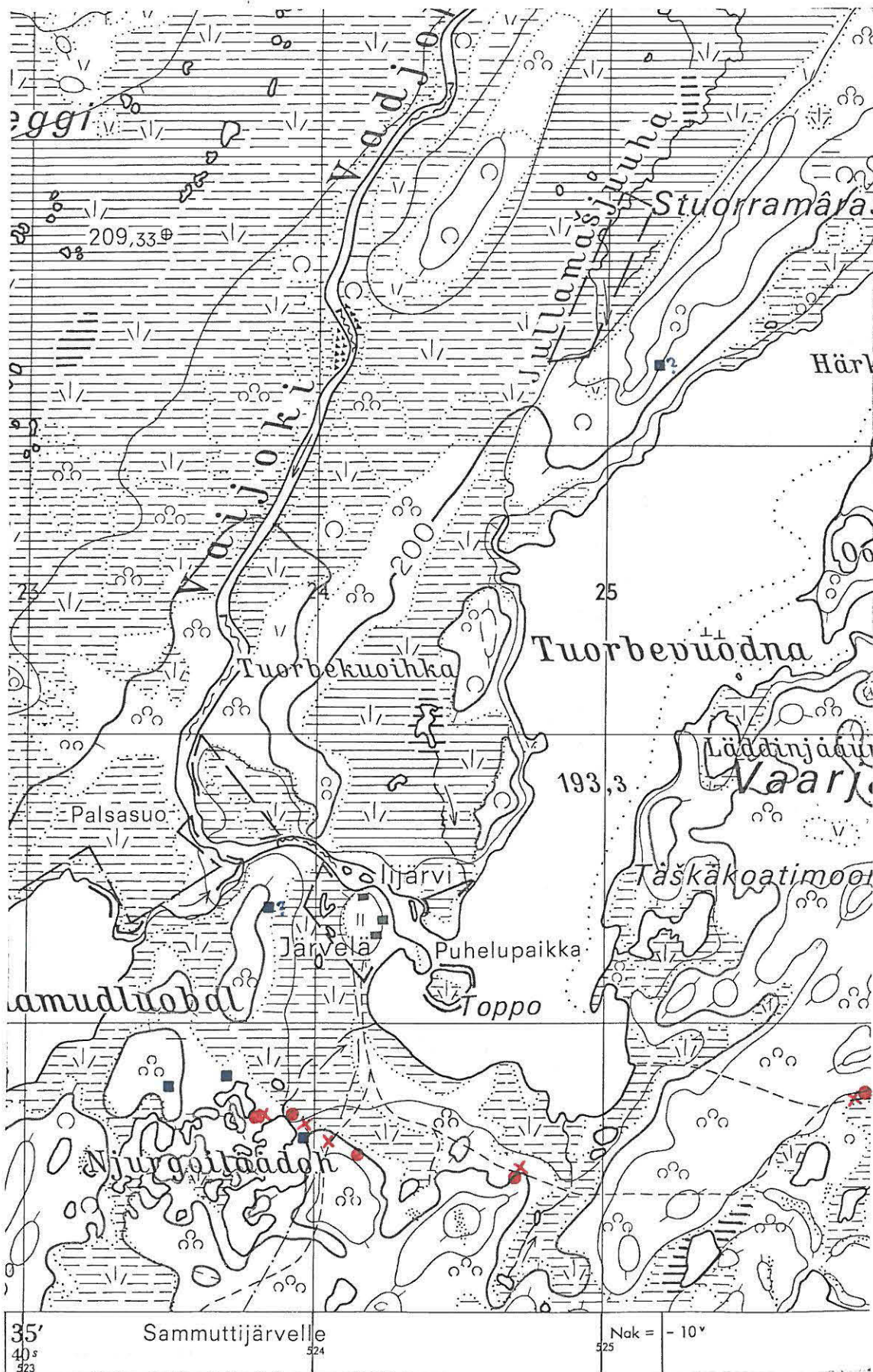
Inventointilöytöjä. Diar. 8.10.1986.

Iijärven eteläpäässä oleva Kutulahti on yksi monista polvekkeisistä ja sortuviin rantatörmiiin rajautuvista lahdelmista, noin kolme kilometriä Iijärven mökkikylästä itään. Iijärven metsätiestä haarautuu vain puolisen kilometriä ennen tien päättymistä Kutulahteen ja siellä olevalle rakennukselle vievä hiekkatie, jonka pinnalta - lahden pohjukasta noin 400 m länteen ja noin 2 km em. risteyksestä länteen - poimittiin hieman kivikautisia asuinpaikkalöytöjä. Aluetta ei tarkastettu laajemmin, mutta pintahavaintojen perusteella tämä löytökohta on varsin pienialainen. Noin 15 m tiestä etelään on suota, joten ennen vedenpinnan laskua (ilmeisesti järviallas on kallistunut koilliseen) löytökohta on sijainnut rannassa. Hienossa hiekassa on myös liesikiveyksistä tielle levinneitä palaneita kiviä.

Maanomistaja:Valokuvat: f. 67950Diat: 12562

- ks. peruskarttaote s. 35.

- lisäyksiä:



7704

7703

7702

7701

399

400

7700

35' 40' 523
524

Nak = - 10°
525

- ✕ palaneita kiviä
- löytöjä
- pyyntikuoppia

401. INARI

peruskartta 3931 07 Vaijoenjänkä

x = 7703 50 - 7704 85

y = 528 90 - 529 70

z = n. 195 200

Iijärvi, Rovaniemi

- kivikautinen asuinpaikka, pyyntikuoppia ja kodansijoja, luokka II

Löydöt: KM 23377:1 liuskeveitsi, tehty säleestä, ilmeisesti norjalaisperäistä sarviliusketta?, reunoissa retusointia, väriltään ruskeanvihertävä ja raidakas, koko 106 x 18 x 7 mm, löydetty niemen lounaispuolen rannasta.

:2 kvartsikaavin
 :3 kvartsi-iskoksia 14 kpl
 :4 kvartsiitti-iskos
 :5 palanutta luuta 4 kpl
 (:2-5 ovat löytöalueelta 1, niemen koillispuolelta)
 :6 kvartsi-iskoksia 11 kpl
 :7 palanutta luuta 1 kpl
 (:6-7 ovat löytöalueelta 2, niemen lounaispuolelta)
 Inventointilöytöjä. Diar. 8.10.1986.

Rovaniemi on hyvin polvekkeinen, noin 2,5 x 1 km laaja ja hienohiekkainen niemialue Iijärven eteläosassa (ks. karttaote s. 39). Paikoin niemen keskiosa on vain noin 300 m leveä ja keskeltä harjanteen halkoma, pääosin matalan tunturikoivikon peittämä alue, jonka lounaissivulla on pieni järviallas ja pohjoispäässä joitakin kivikkoisia mäkiä. Niemi sijaitsee Vaijoen suussa olevaan mökkikylään nähden noin kahden tunnin soutumatkan eli noin 5 km:n etäisyydellä koillisessa. Kiinteää asutusta lähimaastossa ei ole, mutta niemen koillisrannassa on entisen kammin perusta ja yksi uusi mökki noin 100 m etelämpänä. Tällä kohdalla on laakea hiekkaranta ja ainakin mökistä noin 25 m etelään olevalla pikkutöyräällä on nelisivuiselta asuinkuopanteelta vaikuttava painanne (vrt. INARI 351). Näitä on muutamia lisäksi pari sataa metriä mökistä eteläkaakkoon olevalla rantakaistalla. Muotonsa puolesta näistä erotuu selvästi, noin 4 m laaja ja pyöreä, keskiliedellä varustettu kodansija, joka lienee yhteydessä nuoremman ajan saamelaisasutukseen. Tämä kota on ollut mökistä noin 100 m etelälounaaseen, matalan kivikkomäen

suojassa olevalla, hiekkapohjaisella tasanteella. Sen rajat erottuvat nurmesta matalan ja pyöreän vallikehän vuoksi. Alueella on myös paljon matalia kuopanteita, jotka voivat olla maatuneiden, varhaisten pyyntikuoppien jättämiä. Kaikkialla pitkin tämänkin niemekkeen sivustoja on ilmeisesti luontaisia avohiekkapainanteita, joiden pohjalla on toisinaan löytöjä sekä tulensijoista jääneitä palaneita kivikasaumia. Mahdollisesti näissä paikoissa on aikoinaan pidetty myös kotarakenteita. Eroosio ja porot kuluttavat näiden kuopanteiden maaperää. Joissakin rantatörmissä on myös ilmeisiä liesikohtia (sortuneina). Merkittävin löytö alueelta on Suomen löytöaineistossa aiemmin tuntematonta muotoa ja kivilajia edustava säleveitsi (:1), jonka Markku Heikkinen poimi niemen lounaissivulta, veneemme vieressä olleesta rantavedestä. Tällä paikalla ei näkynyt juuri muita löytöjä, vaan ne ovat pari sataa metriä pohjoisempana ja noin viitisen metriä korkeammalta tasolta (ks. karttaote s. 39). Niemen kaakkoisosassa on jo huomattavasti niukemmin kivikautisen tai myöhemmin oleskelun merkkejä, vain joissakin törmissä satunnaisia liesikohtia ja joitakin kvartsi-iskoksia. Edellisiä nuoremmiksi löydöiksi voinee tulkita kaakkoisosassa todetut pari pyyntikuoppaa, joista Pautuvuonon länsipuolisen kannaksen keskellä oleva on noin 5 x 4 x 1,5 m laaja.

Maanomistaja:

Valokuvat: f. 67951

Diat: 12563

- ks. peruskarttaote s. 39.
- lisäyksiä:

402. INARI

peruskartta 3931 07 Vaijoenjänkä

x = 7702 82

y = 529 12

z = n. 195

Iijärvi, Paahumjäväri

- kivikautinen? löytöpaikka ja kiviladelmia, luokka II

Löydöt: KM 23378:1 kvartsi-iskoksia 17 kpl

:2 palanutta luuta 6 kpl

Inventointilöytöjä. Diar. 8.10.1986.

Iijärven eteläosasa olevan Rovaniemen eteläpuolella on polvekkeinen, sortuvien hiekkatörmien reunustama järvipoukama, jota kutsutaan nimellä "Paahumjäväri" (ks. karttaote s. 39). Tämän pohjoispuolella olevalla rantatörmällä todettiin avohiekkaisissa painanteissa hieman kvartsi-iskoksia ja palaneita kiviä sekä nuorempaan aikakauteen viittaavaa palanutta, haurasta luusilppua. Kvartssia voi pitää huonolaatuisena ja on mahdollista, että se on peräisin palaneesta kivistä. Alueella on kuitenkin hyvin runsaasti luonnon suomia, oivallisia ja suojaaisia maastokohtia, jolloin havaittavia asutuskerrostumia ei liene helposti syntynyt. Rantatörmät ovat veden aiheuttaman eroosion seurauksena kaikkialla 1-3 m korkeita ja avohiekkaisia reunamia. Tuulen ja eläinten lisätessä eroosiota ei heikko humuspeite ja harva koivikko sido riittävästi pintamaata.

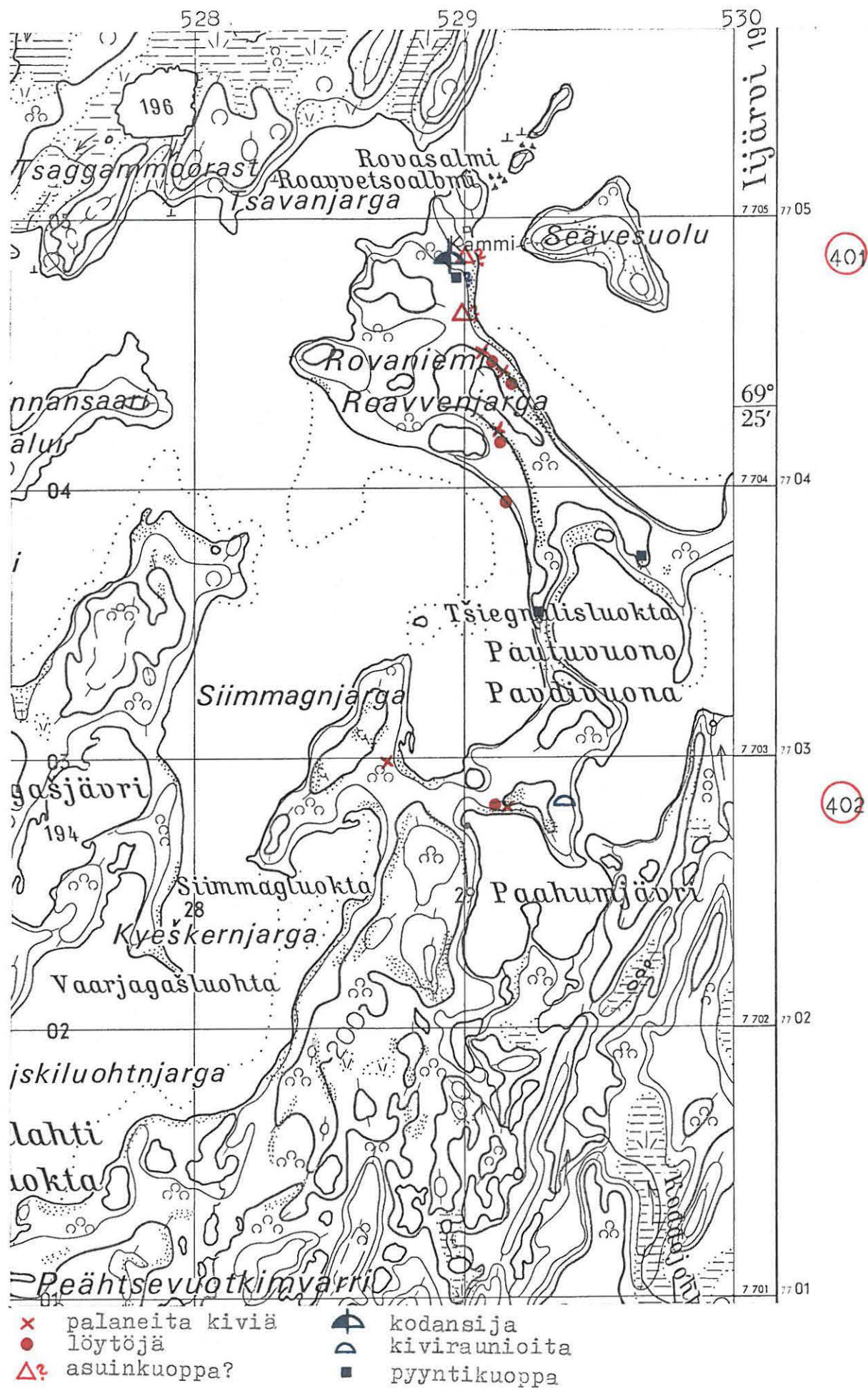
Paahumjävären koillissivulla olevan salmen luoteispuoleisella rantatörmällä on kaksi pientä, toinen noin 1,2 m laaja ja 0,2 m korkea, muodoltaan kolmikulmaista kiviladelmää, jotka näkyvät kohoumana humuksen pintaan. Maaperä on paikalla hienoa hiekkamaata. Kivet eivät vaikuta palaneilta ja ovat pienen töyränteen korkeimmalla kohdalla, joten ne vaikuttavat tarkoituksellisesti tähän kohtaan rakennetuilta.

Maanomistaja:Valokuvat: -Diat: -

- ks. peruskarttaote s. 39.

- lisäyksiä:

Peruskarttaote 3931 07 Vaijoenjämä. 1:20 000. 1974.



Kohteiden jakautuminen karttalehdittäin

| Peruskartta | kohde nro | sivut |
|-----------------------------|--------------------|----------|
| 3823 10 Otsamo (1968) | 61, 194 | 10,12 |
| 3814 12 Solojärvi (1968) | 394, 351, 395 | 19 |
| 3841 03 Kaamanen (1968) | 25, 396, 127, 397 | 23,25,27 |
| 3842 01 Tuuruharju (1971) | 353, 398 | 31 |
| 3931 07 Vaijoenjänkä (1974) | 399, 400, 401, 402 | 35,39 |

Dia- ja negatiiviluettelo

| dia | neg. | |
|-------|----------|---|
| 12552 | 67946 | Inari 61. Ritakoski. Mahdollinen, kivikautinen löytöpaikka taustan ranta-alueella, lounaasta. |
| 12553 | 67943-44 | Inari 194. Jurmukoski. Löytöpaikka vasemmalla, koillisesta. |
| 12554 | 67945 | Inari 394. Neivalahti. Yksi Solojärven kivi- kautisista asuinpaikoista taustalla, lounaasta. |
| 12555 | - | Inari 394. Neivalahti. Vallen talo (Jurmukoski) ja sen vaiheilla todettu kivikautinen asuinpaikka, kaakosta. |
| 12556 | - | Inari 351. Mustilahti Solojärven etelärannalla olevaa kivikautista asuinpaikkaa, kuvassa H. Kotivuori pyyntikuopassa, idästä. |
| | 67948 | Inari 351. Pyyntikuoppa em. kohteessa, lännestä. |
| 12557 | - | Inari 351. em. kohdassa oleva rantatörmä, jolla on nelisivuisia asuinpainanteita (myös ilm. yksi pyöreä), pohjoisesta. |
| | 67947 | Inari 351. em. kohde, idästä. |
| 12558 | 67949 | Inari 395. Ahkioniemi. Solojärven lounaissivun hiekkarantaa ja ko. Ahkioniemeä taustalla, kaakosta. |
| 12559 | - | Inari 25. Toivoniemi NE. Rantapellolla todettu kivikautinen löytöalue, lounaasta. |
| 12560 | - | Inari 25. Toivoniemi NE. em. kohde, etelästä. |
| 12561 | 67952-53 | Inari 399. Iijärvi. Kivikautinen asuinpaikka taustan hiekkatörmällä, myös pyyntikuoppia, koillisesta. |

| | | |
|-------|-------|---|
| 12562 | 67950 | Inari 400. Iijärvi. Kutulahden kivi­kautinen löytö­alue tiellä, idästä. |
| 12563 | 67951 | Inari 401. Iijärvi. Rovaniemen lounaisreuna, luoteesta. |

INARI

H.Kotivuori 1986



f. 67944

f. 67943

Inari 194. Jurmukoski. Löytökohta kuvassa vasemmalla olevalla hietikolla. Koillisesta.



f. 67946

Inari 61. Ritakoski. Kivikautinen? löytöpaikka taustalla. Lounaasta.



f. 67945

Inari 394. Neivalahti. Kivikautista asuinpaikka-aluetta. Lounaasta.

INARI

H.Kotivuori 1986



f. 67947

Inari 351. Mustilahti. Kivikauti-
nen asuinpaikka, puiden takana neli-
sivuinen painauma, ilmeisesti asuin-
kuopanne. Pohjoisesta.



f. 67949

Inari 351. Mustilahti. Pyyntikuop-
pa kivikautisella asuinpaikalla.
Idästä.



f. 67948

Inari 395. Ahkioniemi. Kivikautinen
asuinpaikka taustalla. Kaakosta.

INARI

H.Kotivuori 1986



f. 67950

Inari 400. Iijärvi. Kutulahden tienhaaran löytökohta. Idästä.



f. 67951

Inari 401. Iijärvi. Rovaniemen lounaisrantaa, josta löytyi myös erikoinen, retusoitu säleveitsi. (KM 23377:1). Luoteesta.



f. 67953

f. 67952

Inari 399. Iijärvi. Laaja kivikautinen asuinpaikka taustan hiekkatörmällä, etenkin kuvan vasemmassa sivustassa, alueella on lisäksi paljon pyyntikuoppia. Koillisesta.