

Esilist. foto 296/29.8.1990 Kopio

INARI ANGELI  
1990

Kertomus inventoinnista  
Inarin Angelissa  
kesäkuussa 1990

Tuija Rankama

## SISÄLLYSLUETTELO

1. Johdanto . . . . .	1
2. Tarkastetut kohteet . . . . .	3
INARI 637 ANGELI NIERISAARET E . . . . .	3
INARI 638 ANGELI IIVANASVAARA . . . . .	5
INARI 639 ANGELI KALTOJÄRVET . . . . .	6
INARI 640 ANGELI AARNEJÄRVI . . . . .	8
INARI 641 ANGELI KOMSIJÄRVI . . . . .	10
INARI 642 ANGELI KÖNKÄÄNNISKA . . . . .	11
INARI 643 ANGELI PAHTUSJÄRVI N . . . . .	13
3. Luettelo Angelin uusista muinaisjäännöskohteista . . .	15
4. Luettelo topografikarttalehdistä, joilla on uusia muinaisjäännöksiä . . . . .	17
5. Luettelo yleiskartoista . . . . .	17
6. Luettelo kuvasivuista . . . . .	17
7. Luettelo negatiiveista . . . . .	18
8. Luettelo diapositiiveista . . . . .	22
9. Lähteet . . . . .	23
10. Topografikarttaotteet . . . . .	24
INARI 637 ANGELI NIERISAARET E . . . . .	24
INARI 638 ANGELI IIVANASVAARA . . . . .	25
INARI 639 ANGELI KALTOJÄRVET . . . . .	26
INARI 640 ANGELI AARNEJÄRVI . . . . .	27
INARI 641 ANGELI KOMSIJÄRVI . . . . .	28
INARI 642 ANGELI KÖNKÄÄNNISKA . . . . .	29
INARI 643 ANGELI PAHTUSJÄRVI N . . . . .	30
11. Yleiskartat . . . . .	31
INARI 637 ANGELI NIERISAARET E . . . . .	31
INARI 638 ANGELI IIVANASVAARA . . . . .	32
INARI 640 ANGELI AARNEJÄRVI . . . . .	33
INARI 643 ANGELI PAHTUSJÄRVI N . . . . .	34
INARI 643 ANGELI PAHTUSJÄRVI N . . . . .	35
12. Kuvasivut . . . . .	36
INARI 639 ANGELI KALTOJÄRVET . . . . .	36
INARI 640 ANGELI AARNEJÄRVI . . . . .	37
INARI 640 ANGELI AARNEJÄRVI . . . . .	38
INARI 640 ANGELI AARNEJÄRVI . . . . .	39
INARI 643 ANGELI PAHTUSJÄRVI N . . . . .	40

## 1. Johdanto

Kesäkuussa 1990 suoritin pienimuotoista muinaisjäännösinventointia Inarissa Inarijoen varrella Angelista pohjoiseen. Inventoinnin päätarkoituksena oli paikallistaa ja tarkastaa mahdollisimman moni Ahti Paulaharjun Tornionlaakson vuosikirjassa 1970 kuvaamista kuudesta peurahautaryhmästä, joista ei ollut aikaisemmin tietoa museoviraston esihistorian toimiston arkistossa. Käytettävissäni oli vain kolme päivää (18. - 20.6.), mikä riitti vain kolmen ryhmän paikantamiseen; lisäksi yksi oli tarkastettu jo vuonna 1989 (Inari 502 Angeli Pahtusjärvi = Paulaharjun "Saijetsin peurahaudat"; ks. Rankama 1990:7 - 8). Tarkastin myös muutamia Siuttavaaran kaivauksen yhteydessä tietoon saatuja ja toistaiseksi tarkastamattomia tai löytämättä jääneitä kohteita sekä yhden Oula Näkkäläjärven v. 1961 kartoittaman peurahautakohteen. Alueella on kuitenkin vielä tarkastamatta 3 Näkkäläjärven kartoittamaa ryhmää (kartat Sgr. 576:13, 14, 15), joista Sgr. 576:13 mainitaan myös Paulaharjun artikkelissa nimellä Angelin peurahaudat (Paulaharju 1970:124 - 125).

Yhdestä Hilikka Oksalan vuonna 1989 tietoon saamasta kohteesta en kahteen kertaan suoritetusta tarkastuksesta huolimatta löytänyt väitettyjä kivilatomuksia (Inari Angeli Vaddejohkan murska). Ainakin 12 vuosina 1988 ja 1989 tietoon saatua mahdollista muinaisjäännöskohdetta on lisäksi vielä tarkastamatta (ks. Oksala 1989: 23 - 24, 26 - 27).

Angelin muinaisjäännökset lisääntyivät inventoinnin tuloksena kuitenkin jälleen seitsemällä kohteella. Näistä kuusi on peurahautaryhmiä. Tarkastettuja peurahautaryhmiä on alueella tämän jälkeen neljätoista, ja lisäksi on kolme Näkkäläjärven kartoitusta, joiden tarkka sijainti ei ole tiedossa. Yksi uusista kohteista on jälleen kivilatomusryhmä, joita Angelista tämän jälkeen tunnetaan yhteensä yhdeksän. Mainittakoon, että inventoinnin aikana löytyi uusi kivilatomusryhmä myös Utsjoen puolelta Inarijokivartta (ks. Rankama 1990b: Utsjoki 195 Palggakpakti), joten kaikkiaan niitä on jokivarressa Karigasniemen ja Angelin välisellä alueella tällä hetkellä tiedossa 11.

Muutaman päivän inventointi osoitti jälleen, mikä valtava potentiaali

k.o. alueeseen liittyy. Nyt esille tulleet kohteet kuuluvat helpoimmin paikallistettaviin; intensiivinen, pitkäaikaisempi työ toisi epäilemättä esille myös runsaasti muunlaisia kohteita, esim. kivi-kautistyyppisiä asuinpaikkoja, joiden löytäminen vaatii tarkempaa rantavesien, polkujen, perunamaiden, ajourien jne. koluamista. Angelin tunnettujen muinaisjäännöskohteitten lukumäärä nousi vuoden 1990 kenttätyön myötä 32:een. Ennen vuotta 1988 muinaisjäännösalueita tunnettiin kahdeksan, mikäli jätetään huomiotta kansatieteen kuva-arkistossa vuodesta 1961 alkaen "piilossa" olleet peurahautaryhmit. Lisäys muutamassa vuodessa on siis ollut huima.

Helsingissä, 15.8.1990



Tuija Rankama

FM, MA, tutkimusassistentti

## 2. Tarkastetut kohteet

INARI 637 ANGELI NIERISAARET E

tyyppi: peurahautoja (10 kpl?)

peruskarttalehti 3821 07 ANGELI

x = 7647 47

y = 446 24

z = 190 - 200

löydöt: -

negatiivit: -

diat: -

aikaisemmat löydöt: -

aikaisemmat kertomukset: O. Näkkäljärvi, peurahautaininventointi 1961 (kartta Sgr. 576:16).

kohteen kuvaus:

Oula Näkkäljärvi on peurahautaininventointinsa yhteydessä v. 1961 kartoittanut 10 peurahautaa, jotka sijaitsivat Inarin pitäjässä n. 500 m Angelin rajavartiostosta etelään. Koska alueesta ei tuolloin ollut olemassa topografikarttaa, paikan tarkat koordinaatit eivät ole olleet tiedossa. Lisäksi tieto muinaisjäännöksestä on ollut vain museoviraston kansatieteen toimistolla ja puuttunut esihistorian toimiston arkistosta.

Angelin inventoinnin yhteydessä tarkastin rajavartioston eteläpuoleisen alueen Inarijoessa sijaitsevien Nierisaarten itäpuolella, mihin on topografikartalle merkitty Näkkäljärven kartoittamaa aluetta muistuttavia lampia. Peurahaudat ovat jo Näkkäljärven tehdessä kartoitustaan olleet varsin matalia (enimmäkseen 15 - 30 cm). Isomman lammen ja Inarijoen väliseltä kannakselta, Reikäkiven koskelle vievän ajouran länsipuolelta löysin kuitenkin yhden peurahaudan (haudat 2 - 3?). Kahden lammen väliseltä alueelta löytyivät myös yleiskartalle merkityt haudat 4 sekä 7 - 8. Hauta 8 oli osittain ajouran syömä. Haudan 4 syvyys ei enää ollut läheskään 70 cm. Maasto alueella on kumpuilevaa ja eri suuntiin risteilevien ajourien ja polkujen takia suunnistus on vaikeaa. Tämän vuoksi ja koska haudat ovat jo v. 1961 olleet niin matalia, en yrittänyt hakea niitä kaikkia. Alueen yleispaikallistus on nyt kuitenkin selvä. Isoimman

lammen ja Reikäkiveen vievän ajouran väliin on sitten Näkkäläjärven päivien rakennettu poroaita, jossa on veräjä suunnilleen lammen lounaisnurkkauksen kohdalla.

-----

topografikarttaote s. 24

yleiskartta s. 31

## INARI 638 ANGELI IIVANASVAARA

tyyppi: peurahautoja (5 kpl?)

peruskarttalehti 3821 08 + 3821 11 ETELÄ-RIUTUSVAARA

x = 7656 30

y = 449 66

z = 210 - 220

löydöt: -

negatiivit: -

diat: -

aikaisemmat löydöt: -

aikaisemmat kertomukset: A. Paulaharju 1970: "Peuranpyynti ja peura-  
haudat." Tornionlaakson vuosikirja 1970:118 - 131; s. 125 - 126,  
Iivanashvaaran peurahaudat.

kohteen kuvaus:

Ahti Paulaharju on artikkelissaan Tornionlaakson vuosikirjassa 1970 kuvannut Inarijoen varren peurahautaryhmiä, joista yksi sijaitsee Suuren Iivananjärven pohjoispuolella, Paulaharjun kartassa Iivanashvaaraksi nimetyn harjanteen itäpuolella. Angelin inventoinnin yhteydessä kesäkuussa 1990 tarkastin alueen ja löysin kaksi matalaa peurahautaa vaaran itärinteeltä n. 900 m Suuren Iivananjärven pohjoispäästä pohjoiseen. Koska niiden etäisyys järvestä on sama kuin Paulaharjun karttaan merkityillä haudoilla, kyse on ilmeisesti samoista kuopista, vaikka ne Paulaharjun kartalla eivät näytäkään olevan vaaran rinteessä eikä niiden itäpuolella oleva jänkkäkään jatku yhtä pohjoiseen kuin luonnossa. Maasto kuoppien pohjoispuolella muuttuu harjanteiseksi ja siellä on dyynimäisiä muodostelmia ja tuulen auki puhaltamia hiekka-alueita. Ryhmä tuskin jatkuu ainakaan siihen suuntaan. Alue sijaitsee n. 250 m Angelin - Karigasniemen polkutien itäpuolella n. 9 km Angelin rajavartioasemasta pohjoiskoilliseen.

-----

topografikarttaote s. 25

yleiskartta s. 32

## INARI 639 ANGELI KALTOJÄRVET

tyyppi: peurahautoja, 2 + 1 kpl

peruskarttalehti 3821 08 + 3821 11 ETELÄ-RIUTUSVAARA

x = 7656 75

y = 449 36

z = n. 185

ja

x = 7656 88

y = 449 43

z = n. 185

löydöt: -

negatiivit: UTS90 02/01 - 02

diat: 21010 - 21011

aikaisemmat löydöt: -

aikaisemmat kertomukset: maininta T. Rankaman Angelin tarkastuskertomuksessa vuodelta 1988 (Rankama 1989:17); maininta H. Oksalan Angelin tarkastuskertomuksessa vuodelta 1989 (Oksala 1989:27); maininta T. Rankaman Angelin tarkastuskertomuksessa vuodelta 1989 (Rankama 1990:1).

kohteen kuvaus:

Inarin Siuttavaarn kivilatomusryhmän kaivauksen aikana syyskuussa 1988 Veikko ja Jouni Saijets, os. Angeli, 99950 Karigasniemi, kertoivat, että Kaltojärven eteläpuolella, sen ja siitä etelään olevan pienen lammen välisellä alueella on peurahautoja ja kivilatomuksia (Rankama 1989:17). Angelin tarkastusten yhteydessä kesällä 1989 haravoin alueen löytämättä kuitenkaan muinaisjäännöksiä.

Ahti Paulaharjun artikkelissa Tornionlaakson vuosikirjassa 1970 (Paulaharju 1970:125) on kartta "Iivanashvaaran" peurahaudoista (ks. Inari 638 Angeli Iivanasvaara). Tällä kartalla nimi "Kaltojärvet" on sijoitettu Angelin - Karigasniemen polkutien länsipuolelle. Paulaharjun tarkoittamat Kaltojärvet sijaitsevat n. 750 m topografikartalle merkitystä Kaltojärvestä lounaaseen.

Koska on mahdollista, että järven nimi on topografikartalla vahingossa joutunut väärään paikkaan ja koska Paulaharjun tarkoittamien



järvien välinen maasto näytti kuivempuna todennäköisemmältä löytöaluelta, tarkastin Angelin inventoinnin yhteydessä kesäkuussa 1990 varmuuden vuoksi myös Paulaharjun kartalla näkyvien Kaltojärvien välisen alueen. Tällöin löytyi pienemmän järven pohjoispäästä, sen ja isomman järven välisestä kosteahkosta alanteesta pajupensaikon täyttämä peurahauta (kuva 1.). Hauta sijaitsi n. 15 m:n päässä siitä kohdasta, missä alanne lähtee järven luoteisosasta. Alanteen ja järven pohjoispään välillä on 2 - 3 m korkea kuiva harjanne. Haudan suunta oli SW - NE ja sen pituusakseli oli vinottain alanteen suuntaan nähden. Sen mitat olivat n. 4 x 3 m ja syvyys n. 70 cm.

Isomman järven eteläpuolelta löytyi kaksi muuta peurahautaa. Niistä pohjoisempi sijaitsi n. 20 m:n päässä järven eteläkulmasta loivasti itään nousevassa rinteessä (kuva 2.). Hauta oli itä - länsisuuntainen ja kooltaan n. 4,5 x 4 m. Sen syvyys oli n. 70 cm. Haudan länsipuolella näkyi valli. Eteläisempi peurahauta sijaitsi n. 14 m edellisestä etelään, etelään nousevan rinteiden juurella, ja siinä oli selvä valli pohjoisen puolella. Sen suunta oli WNW - ESE, koko n. 3,5 x 2,5 m ja syvyys n. 30 cm. Haudat olivat pienemmän ja isomman järven välisen kosteahkon alanteen pohjoispään molemmin puolin. Mikäli alanne on toiminut peurojen kulkureittinä, katkaisevat haudat sen molemmista päistä; jos taas reitti on suuntautunut alanteen poikki, niin kuin näyttää todennäköisemmältä hautojen suunnasta päätellen, on haudat sijoitettu strategisesti parhaisiin ylityspaikkoihin. Niiden välillä maasto alanteessa on hankalampaa.

-----

topografikarttaote s. 26

kuvasivu 36

## INARI 640 ANGELI AARNEJÄRVI

tyyppi: kivilatomuksia, 5 kpl

peruskarttalehti 3821 09 + 3821 12 JUNNASVARRI

x = 7661 53

y = 450 52

z = 180 - 190

löydöt: -

negatiivit: UTS90 02/03 - 09

diat: 21012 - 21018

aikaisemmat löydöt: -

aikaisemmat kertomukset: maininta T. Rankaman Angelin tarkastuskertomuksessa vuodelta 1988 (Rankama 1989:17: "Komsijärvi"); maininta H. Oksalan Angelin tarkastuskertomuksessa vuodelta 1989 (Oksala 1989:2, 27: "Komsijärvi").

kohteen kuvaus:

Inarin Siuttavaarn kivilatomusryhmän kaivauksen aikana syyskuussa 1988 Jouni Saijets, os. Angeli Hyljekoski, 99950 Karigasniemi, kertoi, että Aarne- ja Komsijärvien välisellä harjanteella, n. 15,5 km Angelin rajavartiostosta Karigasniemeen päin on N - S-suuntaisessa rivissä kivilatomuksia ja peurahautoja (Rankama 1989:17). Hilikka Oksala tarkasti alueen elokuussa 1989 löytämättä mitään (Oksala 1989:2).

Angelin inventoinnin yhteydessä kesäkuussa 1990 tarkastin alueen uudelleen. Tällöin löytyi viisi kivilatomusta harjanteen eteläosasta läheltä Aarnejärveen (osa Inarijokea) laskevaa jyrkkää rinnettä. Latomukset olivat törmän reunan sunntaisesti luoteesta kaakkoon kulkevassa rivissä, pitussakseli poikittain rivin suuntaan nähden. Maaperä harjanteen pohjoisosassa on kivistä moreenia, eteläosassa taas hiekkaa. Latomukset ovat korkeita ja erottuvat selvästi muuten kivettömästä ympäristöstään. Niiden ympärillä kasvaa jäkälää, varpuja, tunturikoivuja ja mäntyjä.

Latomusten pituus vaihtelee 1,3 ja 2 m:n välillä, leveys 1 ja 1,2 m:n välillä. Niiden etäisyys Aarnejärven törmän reunasta on keskimäärin 9 m. Kolme latomuksista on suorakaiteen muotoisia, kaksi soikeita.

Latomusten välitse kiemurtelee polku, joka leikkaa latomuksen 5 lounaisnurkan (ks. kuvat 5. - 6.). Latomuksia 1 ja 3 on keskeltä tongittu, samoin latomuksen 4 länsipäätä, joka on sen itäpäätä matalampi. Latomusten korkeus vaihtelee 15 ja 30 cm:n välillä. Lstomusten osittainen hajottaminen ei ole tapahtunut aivan äskettäin, sillä pois kaivettujen kivien ympärille ja latomuksiin kaivettuihin kuoppiin on jo ehtinyt kasvaa varpuja ja jäkälää.

-----

topografikarttaote s. 27

yleiskartta s. 33

kuvasivut 37 - 39

## INARI 641 ANGELI KOMSIJÄRVI

tyyppi: peurahautoja, 5 kpl

peruskarttalehti 3821 09 + 3821 12 JUNNASVARRI

x = 7662 24

y = 450 64

z = 180 - 190

löydöt: -

negatiivit: -

diat: -

aikaisemmat löydöt: -

aikaisemmat kertomukset: maininta T. Rankaman Angelin tarkastuskertomuksessa vuodelta 1988 (Rankama 1989:17) maininta H. Oksalan Angelin tarkastuskertomuksessa vuodelta 1989 (Oksala 1989:2, 27).

kohteen kuvaus:

Inarin Siuttavaarn kivilatamusryhmän kaivauksen aikana syyskuussa 1988 Jouni Saijets, os. Angeli Hyljekoski, 99950 Karigasniemi, kertoi, että Aarne- ja Komsijärvien välisellä harjanteella, n. 15,5 km Angelin rajavartiostosta Karigasniemeen päin on N - S-suuntaisessa rivissä kivilatomuksia ja peurahautoja (Rankama 1989:17). Hilikka Oksala tarkasti alueen elokuussa 1989 löytämättä mitään (Oksala 1989:2).

Angelin inventoinnin yhteydessä kesäkuussa 1990 tarkastin alueen uudelleen. Tällöin löytyi viisi peurahautaa Komsijärven ja sen pohjoispuolella olevan isomman lammen väliseltä alueelta, topografikartallekin merkityn polun lähistöltä. Itse Komsijärven ja Aarnejärven väliseltä harjanteelta ei peurahautoja löytynyt.

Peurahaudat olivat suunnilleen N - S-suuntaisessa rivissä siten, että kolme niistä oli Komsijärven pohjoispäässä olevan rehevän alanteen luoteispuolella lähellä pohjoispuoleista lampea, kaksi taas sen kaakkoispuolella lähempänä Komsijärven pohjoispäätä, järven ja Angelin - Karigasniemen polkutien välisen harjanteen länsirinteessä.

-----

topografikarttaote s. 28

## INARI 642 ANGELI KÖNKÄÄNNISKA

tyyppi: peurahautoja, 2 + 1 kpl

peruskarttalehti 3821 09 + 3821 12 JUNNASVARRI

x = 7554 08

y = 450 48

z = 170 - 180

ja

x = 7664 17

y = 450 38

z = 180 - 190

löydöt: -

negatiivit: -

diat: -

aikaisemmat löydöt: -

aikaisemman kertomukset: maininta T. Rankaman Angelin tarkastuskertomuksessa vuodelta 1988 (Rankama 1989:18) maininta H. Oksalan Angelin tarkastuskertomuksessa vuodelta 1989 (Oksala 1989: 26).

kohteen kuvaus:

Ennen Inarin Siuttavaaran kivilatamusryhmän kaivausta v. 1988 kertoi Markku Torvinen museoviraston esihistorian toimistosta havainnensa rivin kuoppia Inarinkönkään eteläpuoleisilla harjanteilla n. 19 km Angelin rajavartiostosta koilliseen. Angelin inventoinnin yhteydessä kesäkuussa 1990 tarkastin alueen. Kōnkään ja sen itäpuolella olevan lammen väliseltä alueelta löytyi tällöin yhteensä kolme peurahautaa.

Yksi peurahautoista sijaitsee heti kōnkään itärantaa etelään kulkevan ajouran eteläpään länsipuolella, ylätasanteella ennen ajouran laskeutumista alas Inarijoen rantaan. Lisäksi löytyi kaksi peurahautaa kōnkään niskan ja lammen väliseltä matalalta kannakselta, lammen pohjoisemman kuivuneen ja eteläisemmän nykyisen lasku-uoman välistä. Haudat olivat pieniä ja heikosti havaittavia ja sijaitsivat melkoisessa viidakossa.

Kōnkään reunaa etelään kulkevan ajouran laidoilla sen molemmin puolin on lisäksi yhteensä 25 pientä pyöreää kuoppaa. Niiden läpimitta on n. 1 m, syvyys ehkä parikymmentä cm ja reunat pystysuorat. Kuopat

ovat ilmeisesti melko tuoreita, vaikka ne ovatkin umpeen kasvaneita. Peurahautoja ne eivät ole. Niiden etäisyys toisistaan vaihtelee 1 - 10 m:iin. Kuoppia on tien länsipuolella 13 kpl ja itäpuolella 12.

-----

topografikarttaote s. 29

## INARI 643 ANGELI PAHTUSJÄRVI N

tyyppi: peurahautoja, 10 kpl

peruskarttalehti 3821 09 + 3821 12 JUNNASVARRI

x = 7666 84

y = 449 72

z = n. 180

löydöt: -

negatiivit: UTS90 02/10 - 11

diat: 21019 - 21020

aikaisemmat löydöt: -

aikaisemmat kertomukset: A. Paulaharju 1970: "Peuranpyynti ja peura-  
haudat." Tornionlaakson vuosikirja 1970:118 - 131; s. 126 - 127:  
Pahtusjärven peurahaudat.

kohteen kuvaus:

Ahti Paulaharju on artikkelissaan Tornionlaakson vuosikirjassa 1970 kuvannut Inarijoen varren peurahautaryhmiä, joista yksi sijaitsee Pahtusjärven pohjoisrannalla molemmin puolin Angelin ja Karigasniemen välistä traktoriuraa. Ryhmään kuului Paulaharjun kartoituksen mukaan 11 peurahautaa.

Angelin inventoinnin yhteydessä kesäkuussa 1990 tarkastin kohteen ja totesin, että paikalla on näkyvissä kolme eri ikäistä tieuraa: Paulaharjun kartoituksen aikana (viimeistään v. 1964) käytössä ollut traktoriura näkyy matalana painanteena. Siitä parikymmentä metriä itään on jyrkän mutkan tekevä polkutie, joka oli käytössä vielä elokuussa 1989. Elokuun 1989 ja kesäkuun 1990 välisenä aikana tie-laitos on oikaissut polkutien mutkan, leikannut hiekkakuolpunaan uuden syvän tieuran ja rakentanut joen yli uuden sillan. Uusin tie kulkee n. 50 m entisen polkutien länsipuolelta.

Vanhan polkutien itäpuoleiselta kankaalta sekä uuden ja vanhan polkutien väliseltä alueelta löytyi yhteensä 10 peurahautaa. Useimmat niistä ovat varsin hyvin säilyneitä, joskin kaksi on lähellä vanhan polkutien reunoja; näistä toinen (n:o 6) on osittain umpeutunut tievallia kasattaessa. Haudat eivät muodosta yhtä riviä, vaan tulokinnasta riippuen 2 - 3 ryhmää.

Itäisin (haudat 1 - 3) rivi on NNE - SSW-suuntainen ja se sijaitsee tasaisella kuolpunalla järven pohjoispäässä, kostean alanteen luoteispuolella. Sen kuopat ovat isoja ja hyvin säilyneitä; kuopassa 2 on erityisen selvät reunavallit (ks. kuva 1.). Keskimmäinen rivi (haudat 4 - 7) sijaitsee N - S-suuntaisesti molemmin puolin vanhaa polkutietä. Haudat ovat pienempiä kuin itäisessä rivissä. N:ot 4 ja 5 ovat melko jyrkässä järvestä nousevassa rinteessä. Läntisin rivi (haudat 8 - 10) sijaitsee kokonaan vanhan ja uuden polkutien välisellä alueella ja alkaa Pahtusjärvestä pohjoiseen laskevan puron törmän reunalta. Läntisen rivin kuopat ovat jälleen keskimmäisiä isompia. Kuoppa n:o 9 on lähellä uusimman polkutien leikkauksen reunaa (ks. kuva 2.). Kuopasta n:o 9 kuoppaan n:o 10 maasto laskeutuu jo jokea ja uutta siltaa kohden. Keskimmäinen ja läntinen ryhmä voitaisiin ehkä tulkita myös yhdeksi hieman mutkittlevaksi riviksi, jolloin hauta n:o 7 jäisi ryhmien ulkpuolelle.

Peurahautojen sijainti toisiinsa nähden ei vastaa Paulaharjun karttaansa esittämää sijoittelua. Hautojen lukumäärä on kuitenkin melkein sama. Karttojen vertailua hankaloittaa pohjoisnuolen puuttuminen Paulaharjun kartalta. On mahdollista, että osa Paulaharjun kartoittamista haudoista on tuhoutunut polkuteitä rakennettaessa, ja että vuoden 1990 kartoituksessa on tullut esille hautoja, jotka ovat jääneet Paulaharjulta huomaamatta.

-----

topografikarttaote s. 30

yleiskartat ss. 34 - 35

kuvasivu 40



## 3. Luettelo Angelin uusista muinaisjäännöskohteista

N:o kunta löydöt	paikannimi kohteen laji kommentti	karttan:o kartan nimi koordinaatit
637 INARI	ANGELI NIERISAARET E peurahautoja (10 kpl?) inv. O. Näkkäläjärvi 1961 (kansat. tsto: kartta Sgr. 576:16) inv. T. Rankama 1990	3821 07 ANGELI x = 7647 47 y = 446 24 z = 190 - 200
638 INARI	ANGELI IIVANASVAARA peurahautoja (5 kpl?) A. Paulaharju 1970:125 - 126: Iivanash- vaaran peurahaudat. inv. T. Rankama 1990	3821 08 + 3821 11 ETELÄ-RIIUTUS- VAARA x = 7656 30 y = 449 66 z = 210 - 220
639 INARI	ANGELI KALTOJÄRVET peurahautoja, 1 + 2 kpl inv. T. Rankama 1990 vrt. Rankama 1989:17; Oksala 1989:27; Rankama 1990a:1	3821 08 + 3821 11 ETELÄ-RIIUTUS- VAARA x = 7656 75 y = 449 36 z = n. 185 ja x = 7656 88 y = 449 43 z = n. 185
640 INARI	ANGELI AARNEJÄRVI kivilatomuksia, 5 kpl inv. T. Rankama 1990 vrt. Rankama 1989:17: "Komsijärvi"; Oksala 1989:27: "Komsijärvi"	3821 09 + 3821 12 JUNNASVARRI x = 7661 53 y = 450 52 z = 180 - 190
641 INARI	ANGELI KOMSIJÄRVI peurahautoja, 5 kpl inv. T. Rankama 1990 vrt. Rankama 1989:17; Oksala 1989:27	3821 09 + 3821 12 JUNNASVARRI x = 7662 24 y = 450 64 z = 180 - 190
642 INARI	ANGELI KÖNKÄÄNNISKA peurahautoja, 2 + 1 kpl inv. T. Rankama 1990 vrt. Rankama 1989:18; Oksala 1989:26	3821 09 + 3821 12 JUNNASVARRI x = 7554 08 y = 450 48 z = 170 - 180 ja x = 7664 17 y = 450 38 z = 180 - 190

643 INARI

ANGELI PAHTUSJÄRVI N  
peurahautoja, 10 kpl  
A. Paulaharju 1970:126 - 127: Pahtus-  
järven peurahaudat.  
inv. T. Rankama 1990

3821 09 +  
3821 12  
JUNNASVARRI  
x = 7666 84  
y = 449 72  
z = n. 180

#### 4. Luettelo topografikarttalehdistä, joilla on uusia muinaisjäännöksiä

3821 07 ANGELI

INARI 637 ANGELI NIERISAARET E

3821 08 + 3821 11 ETELÄ-RIUTUSVAARA

INARI 638 ANGELI IIVANASVAARA

INARI 639 ANGELI KALTOJÄRVET

3821 09 + 3821 12 JUNNASVARRI

INARI 640 ANGELI AARNEJÄRVI

INARI 641 ANGELI KOMSIJÄRVI

INARI 642 ANGELI KÖNKÄÄNNISKA

INARI 643 ANGELI PAHTUSJÄRVI N

#### 5. Luettelo yleiskartoista

Paikka	koko	paperi/muovi	sivu
Inari 637 Angeli Nierisaaret E (O. Näkkäläjärvi)	A4	paperi	31
Inari 638 Angeli Iivanasvaara (A. Paulaharju)	A4	paperi	32
Inari 640 Angeli Aarnejärvi	A4	muovi	33
Inari 643 Angeli Pahtusjärvi N	A4	muovi	34
Inari 643 Angeli Pahtusjärvi N (A. Paulaharju)	A4	paperi	35

#### 6. Luettelo kuvasivuista

Kohde	sivu
Inari 639 Angeli Kaltojärvet	36
Inari 640 Angeli Aarnejärvi	37
Inari 640 Angeli Aarnejärvi	38
Inari 640 Angeli Aarnejärvi	39
Inari 643 Angeli Pahtusjärvi N	40

*allkup. kuvat ja kartat teloitettu, kopiointi valokuvastuvuista ei ole  
m. Kivijärvi 23/9/1994 P. Kivijärvi*

## 7. Luettelo negatiiveista

UTSJOEN JA ANGELIN INVENTOINTI 1990

HUOM! NEGATIIVEJA EI OLE LUETTELOITU MEUSOVIRASTOLLE

neg. n:o UTS90	koko	aihe	kuvaaja
01/01	kino	Patoniva Haukiniemi, Jomppalaan menevä tie, jonka reunoilla punaista hiekkaa, luoteesta	TR
01/02	"	Utsjoki 196 Jomppala N Jomppalan tien haarautumiskohta, jossa punaista hiekkaa ja löytöjä, luoteesta	TR
01/03	"	Utsjoki 196 Jomppala N Jomppalan tien itähaara, jossa punaista hiekkaa ja löytöjä, taustalla Utsjoki, länsiluonaasta	TR
01/04	"	Patoniva Haukiniemi, puron lampeen kasaama suistomaa, itäkaakosta	TR
01/05	"	Utsjoki 176 Jomppalanjärvi Rassiniva peurahaudat etelästä, järven takana Jomppalan talo	TR
01/06	"	Utsjoki Tsarssejoki, putous pohjoisluoteesta	TR
01/07	"	Utsjoki Tsarssejoki, joki putoukselta yläjuoksulle päin, idästä	TR
01/08	"	Utsjoki Tsarssejoki, putous idästä	TR
01/09	"	Utsjoki Tsarssejoki, putous idästä	TR
01/10	"	Utsjoki Nuorgam Skaidejavri, järvi koillisesta	TR
01/11	"	Utsjoki Nuorgam Skaidejavri, seidan näköinen kivi järven länsirannalla, eteläkaakosta	TR
01/12	"	Utsjoki Nuorgam Skaidejavri, niemi järven itärannalla, eteläkaakosta	TR
01/13	"	Utsjoki 65 Välimaa sauna rakenteilla, etelälounnasta	TR
01/14	"	Utsjoki 65 Välimaa kodansija tontin NE-nurkassa, etelälounaasta	TR
01/15	"	Utsjoki 65 Välimaa sauna rakenteilla, pohjoisesta	TR
01/16	"	Utsjoki 65 Välimaa sauna rakenteilla, luoteesta	TR

neg. n:o UTS90	koko	aihe	kuvaaja
01/17	kino	Utsjoki 65 Välimaa kenttäalue luoteesta	TR
01/18	"	Utsjoki 65 Välimaa kodansija rantakaistaleella museo- tontista länteen, koillisesta	TR
01/19	"	Utsjoki 65 Välimaa tuvanpohja museotontin länsipuolella olevassa tiheässä koivikossa, koilli- sesta	TR
01/20	"	Utsjoki 198 Nisojavri suppalampien välitse kulkeva ajoura; asuinpaikkalöydöt alkoivat heti mo- reenin muututtua hienoksi hiekaksi, etelästä	TR
01/21	"	Utsjoki 198 Nisojavri mahdollinen kodansija; kaapimen löy- töpaikka ajouralla heti kohouman oi- kealla puolella, luoteesta	TR
01/22	"	Utsjoki 200 Pulmankijärvi S särkkä Pulmankijärven eteläpään särkkä; ytimen löytöpaikka paljaalla ranta- vallilla, koillisesta	TR
01/23	"	Utsjoki 199 Pulmankijärvi SE kodansija idästä	TR
01/24	"	Utsjoki 199 Pulmankijärvi SE kodansija keskellä taustalla koivi- kon edessä, pohjoiskoillisesta	TR
01/25	"	Utsjoki 199 Pulmankijärvi SE pellon koilliskulmassa oleva ro- mahtanut lato, etelälounaasta	TR
01/26	"	Utsjoki Pulmankijoki, Auralan Ahdin venepaikka, eteläkaakosta	TR
01/27	"	Utsjoki Nuorgam Keädgejohka, joki- maisema pohjoiskoillisesta	TR
01/28	"	Utsjoki Nuorgam Keädgejohka, putous pohjoisesta	TR
01/29	"	Utsjoki 79 Nuorgam Keädgejohka mahdollinen purnu ylhäältä lännestä	TR
01/30	"	Utsjoki 79 Nuorgam Keädgejohka väijyntäpaikka etelästä; taustalla näkyvät Teno ja sen Norjan puoleinen ranta	TR

neg. n:o UTS90	koko	aihe	kuvaaja
01/31	kino	Utsjoki 79 Nuorgam Keädgejohka väijyntäpaikka etelästä; taustalla näkyy Teno ja sen Norjan puoleinen ranta	TR
01/32	"	Utsjoki 79 Nuorgam Keädgejohka väijyntäpaikka lännestä	TR
01/33	"	Utsjoki 79 Nuorgam Keädgejohka väijyntäpaikka lännestä	TR
01/34	"	Utsjoki 79 Nuorgam Keädgejohka väijyntäpaikka luoteesta	TR
01/35	"	Norja Polmak Baddjeringi, juolua eteläkaakosta	TR
01/36	"	Inari Rajajooseppi, hakkuualue	TR
01/37	"	Inari Rajajooseppi, Aki Arposen vuokraama auto	TR
02/00	"	Inari Luttojoki, maisema Oskarinkoskelta yläjuoksulle, kaakosta	TR
02/01	"	Inari 639 Angeli Kaltojärvet eteläinen peurahauta, lännestä	TR
02/02	"	Inari 639 Angeli Kaltojärvet pohjoisen ryhmän pohjoisempi peurahauta, eteläkaakosta	TR
02/03	"	Inari 640 Angeli Aarnejärvi latomus n:o 1, lounaasta	TR
02/04	"	Inari 640 Angeli Aarnejärvi latomus n:o 2, länsiluoteesta	TR
02/05	"	Inari 640 Angeli Aarnejärvi latomus n:o 3, luoteesta	TR
02/06	"	Inari 640 Angeli Aarnejärvi latomus n:o 4, kaakosta	TR
02/07	"	Inari 640 Angeli Aarnejärvi latomus n:o 5, länsiluoteesta	TR
02/08	"	Inari 640 Angeli Aarnejärvi latomus n:o 5, länsiluoteesta, alemmaa kuin 02/07	TR
02/09	"	Inari 640 Angeli Aarnejärvi latomus n:o 5, etelästä	TR
02/10	"	Inari 643 Angeli Pahtusjärvi N peurahauta n:o 2, pohjoisesta	TR

neg. n:o UTS90	koko	aihe	kuvaaja
02/11	kino	Inari 643 Angeli Pahtusjärvi N peurahauta n:o 9, itäkaakosta	TR
02/12	"	Utsjoki 195 Palggakpakti soikea tulisija törmän reunalla, luoteesta	TR
02/13	"	Utsjoki 195 Palggakpakti soikea ulokkeellinen tulisija, luoteesta	TR
02/14	"	Utsjoki 195 Palggakpakti latomus n:o 1, eteläkaakosta	TR
02/15	"	Utsjoki 195 Palggakpakti latomus n:o 2, luoteesta	TR
02/16	"	Enontekiö Pöyrisjärvi, peurahauta Kenttälompoloiden länsipuolella, lännestä	TR
02/17	"	Enontekiö Pöyrisjärvi Naapamalla löytöalue lounaasta	TR
02/18	"	Enontekiö Pöyrisjärvi Naapamalla löytöalue etelästä	TR

Kuvaaja: TR = Tuija Rankama

## 8. Luettelo diapositiiveista

dia n:o	koko	aihe	kuvaaja
21010	kino	Inari 639 Angeli Kaltojärvet eteläinen peurahauta, lännestä	TR
21011	"	Inari 639 Angeli Kaltojärvet pohjoisen ryhmän pohjoisempi peu- rahauta, eteläkaakosta	TR
21012	"	Inari 640 Angeli Aarnejärvi latomus n:o 1, lounaasta	TR
21013	"	Inari 640 Angeli Aarnejärvi latomus n:o 2, länsiluoteesta	TR
21014	"	Inari 640 Angeli Aarnejärvi latomus n:o 3, luoteesta	TR
21015	"	Inari 640 Angeli Aarnejärvi latomus n:o 4, kaakosta	TR
21016	"	Inari 640 Angeli Aarnejärvi latomus n:o 4. Kuvassa näkyy myös ympäristön kasvillisuutta. Kaakosta	TR
21017	"	Inari 640 Angeli Aarnejärvi latomus n:o 5, länsiluoteesta	TR
21018	"	Inari 640 Angeli Aarnejärvi latomus n:o 5, etelästä	TR
21019	"	Inari 643 Angeli Pahtusjärvi N peurahauta n:o 2, pohjoisesta	TR
21020	"	Inari 643 Angeli Pahtusjärvi N peurahauta n:o 9, itäkaakosta	TR

Kuvaaja: TR = Tuija Rankama

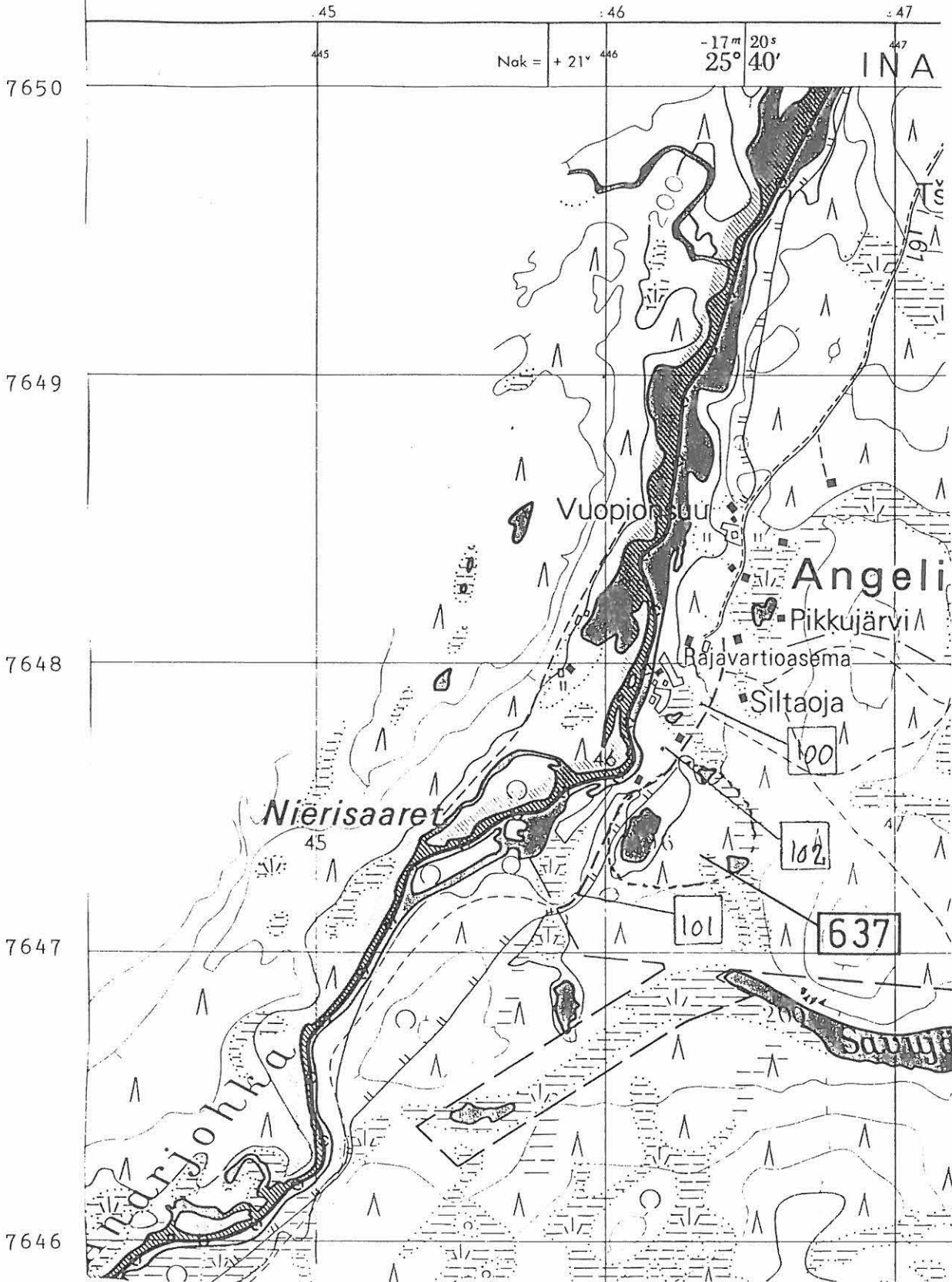


## 9. Lähteet:

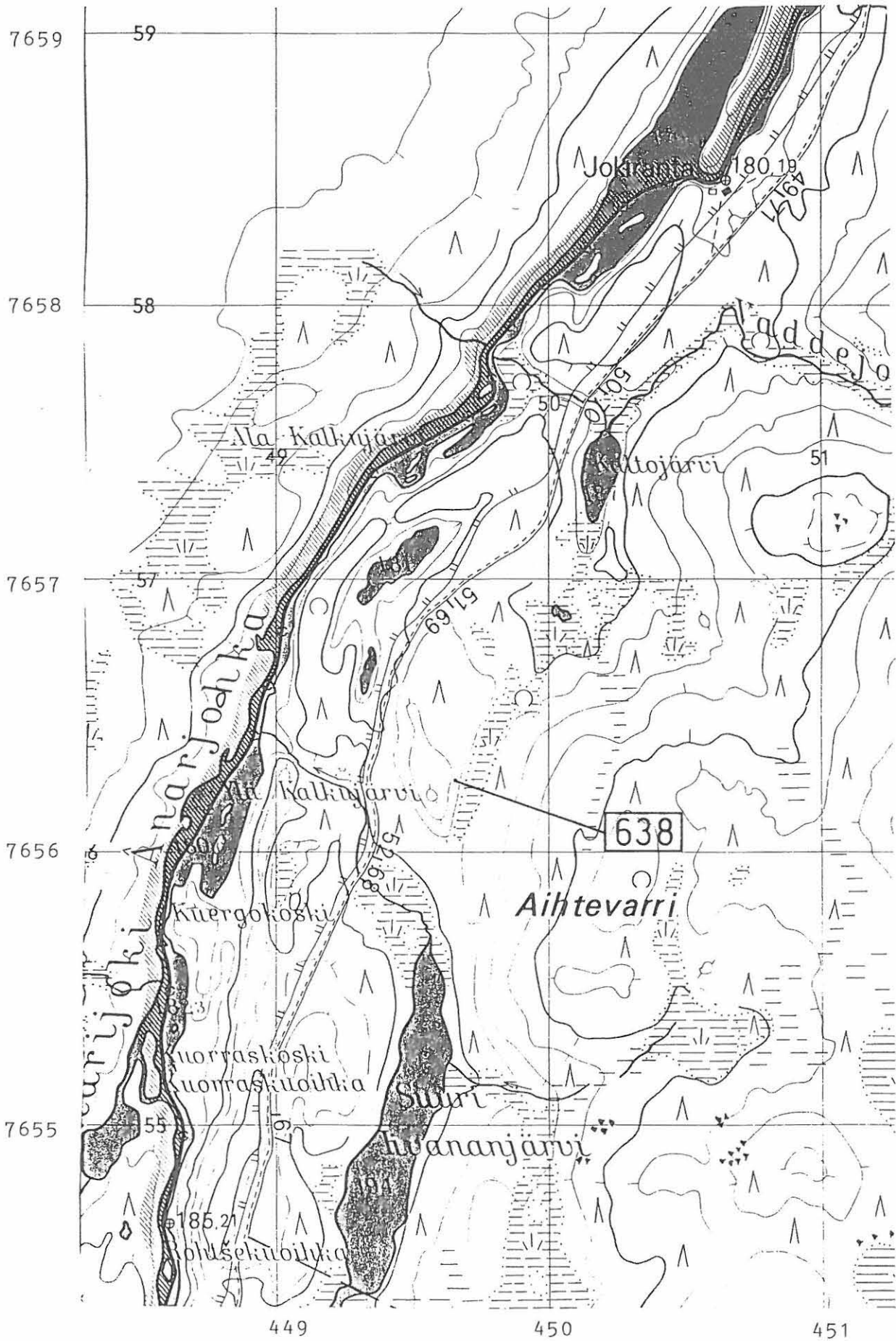
- Näkkäläjärvi, O. 1961 Kartat peurahautainventoinneista. Museoviraston kansatieteen kuva-arkisto.
- Oksala, H. 1989 Inari Angeli 1989. Kertomus Inari 370 Siuttavaaran kaivauksen aikana elokuussa 1989 tarkastetuista ja tietoon saaduista uusista muinaisjäännöskohteista. Museoviraston esihistorian toimiston arkisto.
- Paulaharju, A. 1970 "Peuranpyynti ja peurahaudat." Tornionlaakson vuosikirja 1970.
- Rankama, T. 1989 Inari Angeli. Kertomus Inari 370 Siuttavaaran kaivauksen yhteydessä syyskuussa 1988 tarkastetuista ja tietoon saaduista uusista muinaisjäännöskohteista. Museoviraston esihistorian toimiston arkisto.
- Rankama, T. 1990a Inari 498, 500, 502 Angeli 1989. Kertomus tarkastuksista Inarin Angelissa elokuussa 1989. Tekijän hallussa; kopio museoviraston esihistorian toimiston arkistossa.
- Rankama, T. 1990b Utsjoen inventointi 1990. Tekijän hallussa; kopio museoviraston esihistorian toimiston arkistossa.

ote top. kartasta n:o 3821 07

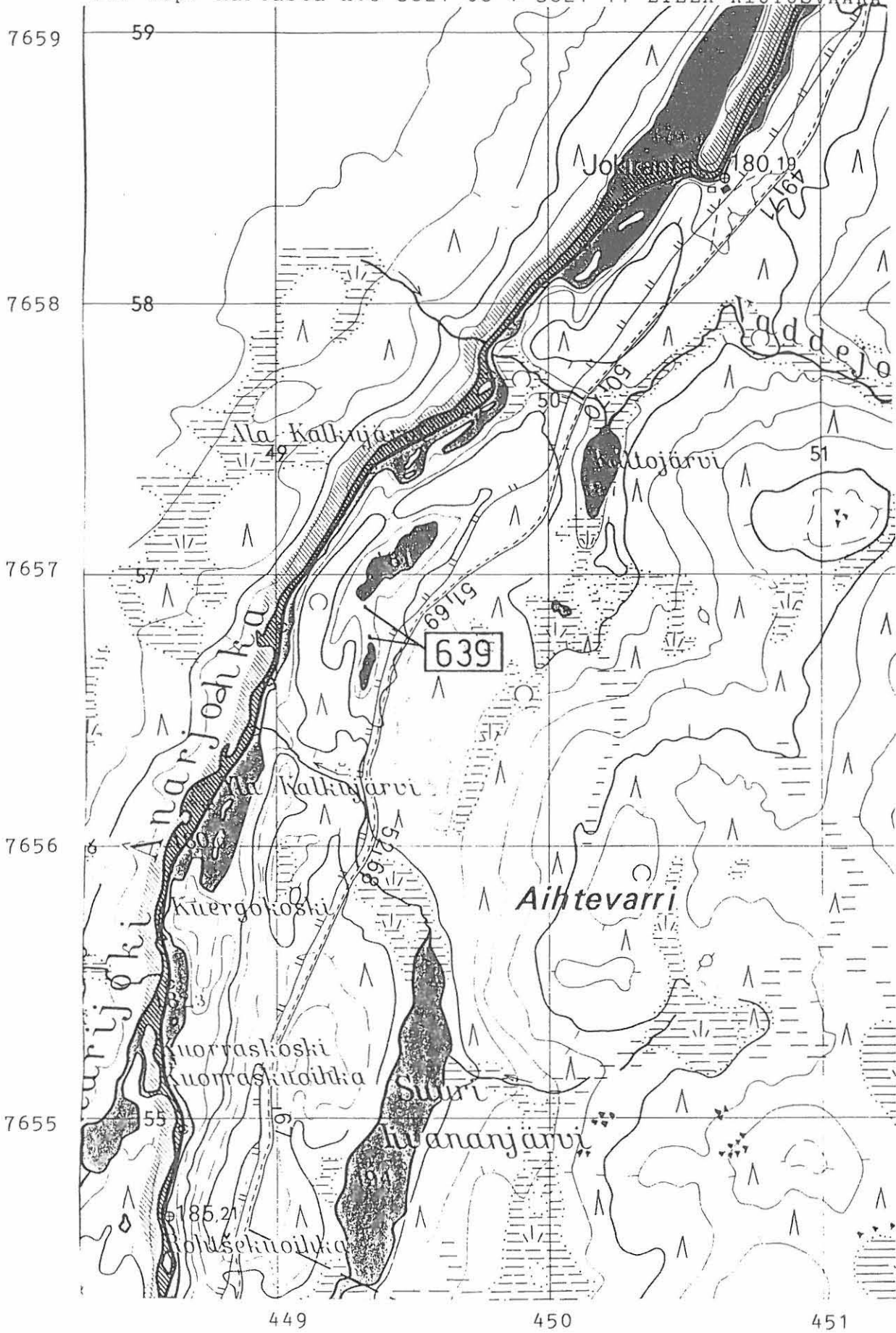
# ANGELI



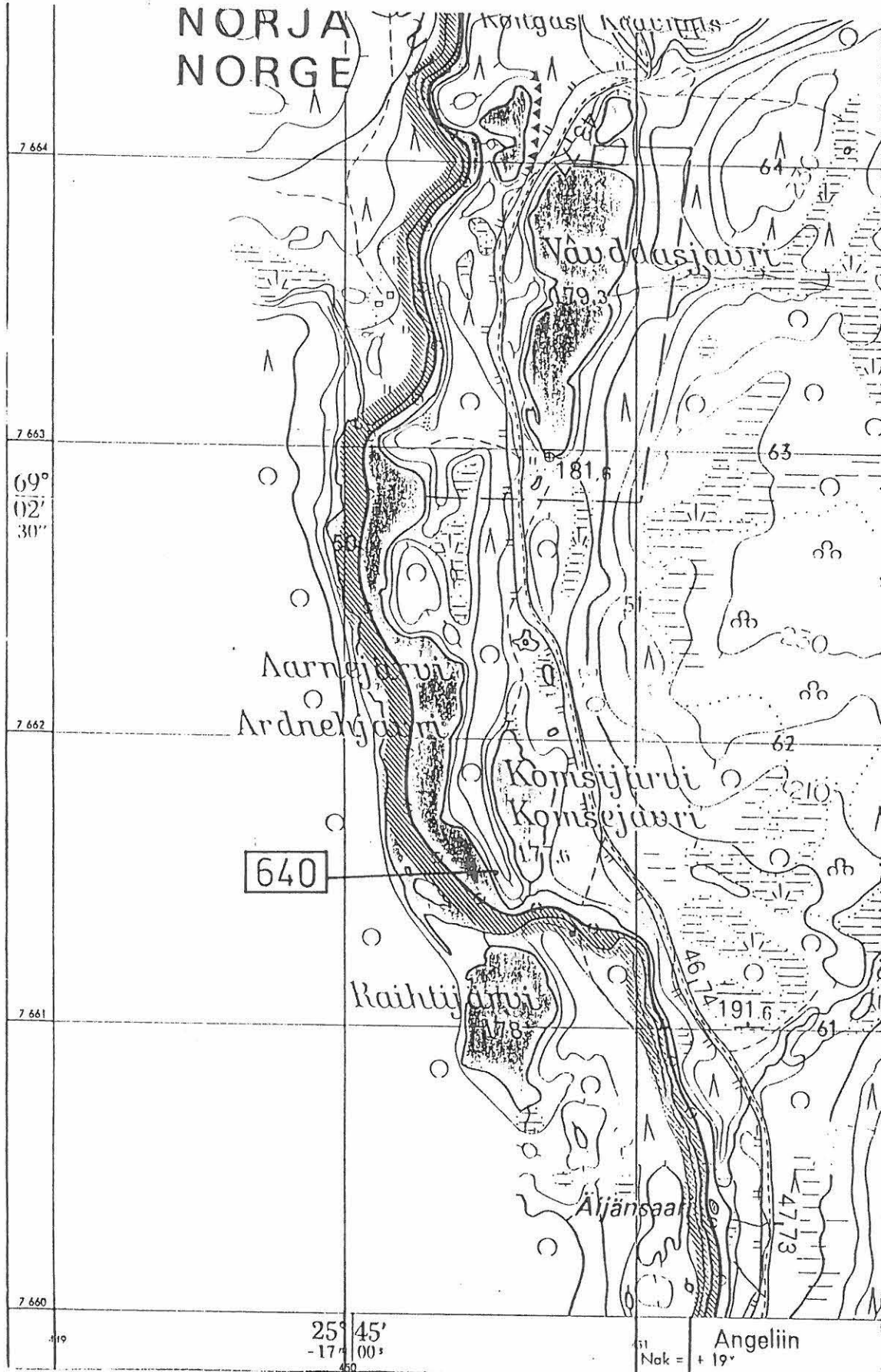
ote top. kartasta n:o 3821 08 + 3821 11 ETELÄ-RIIUSVAARA



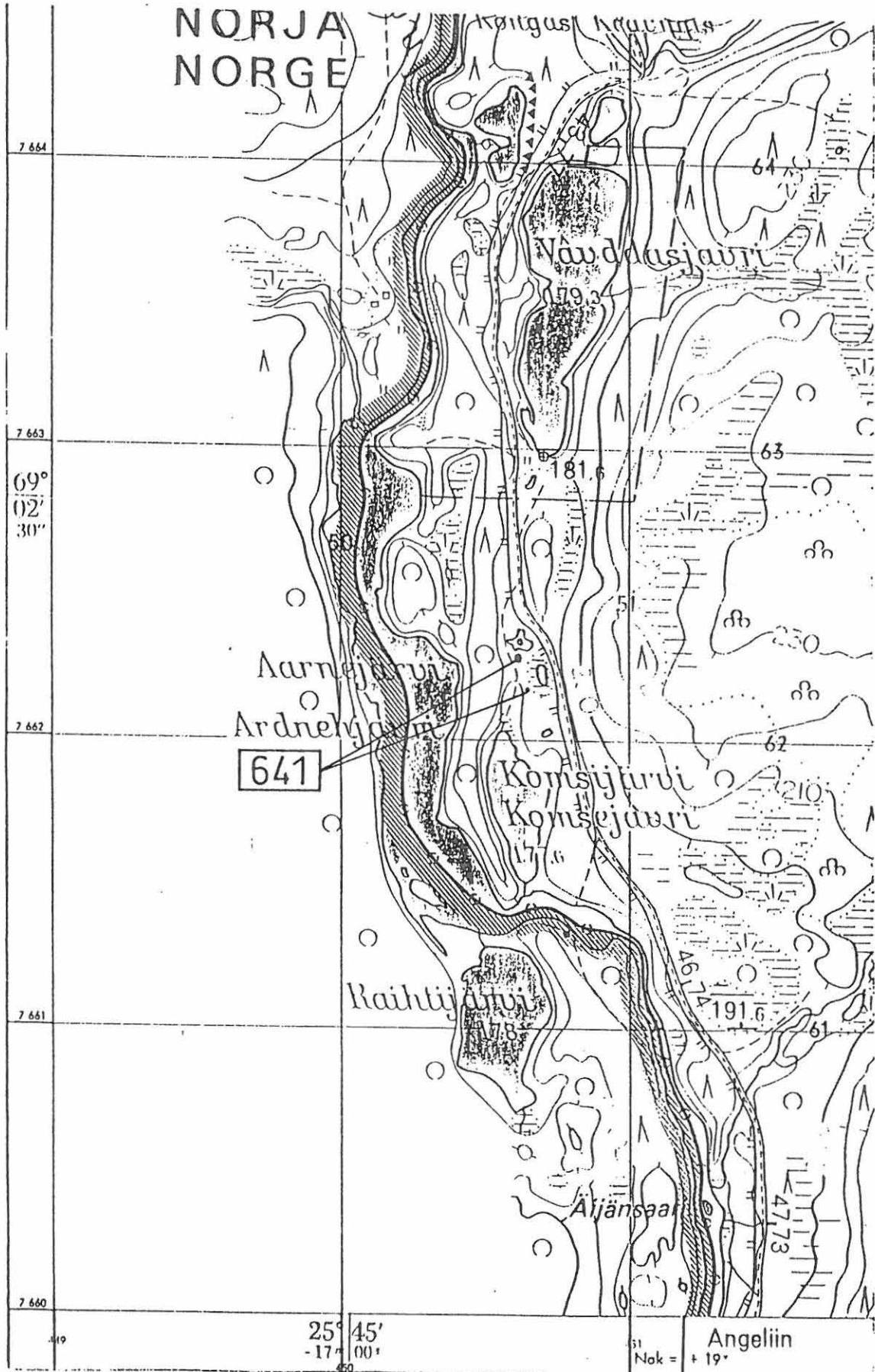
ote top. kartasta n:o 3821 08 + 3821 11 ETELÄ-RIIHTUSVAARA



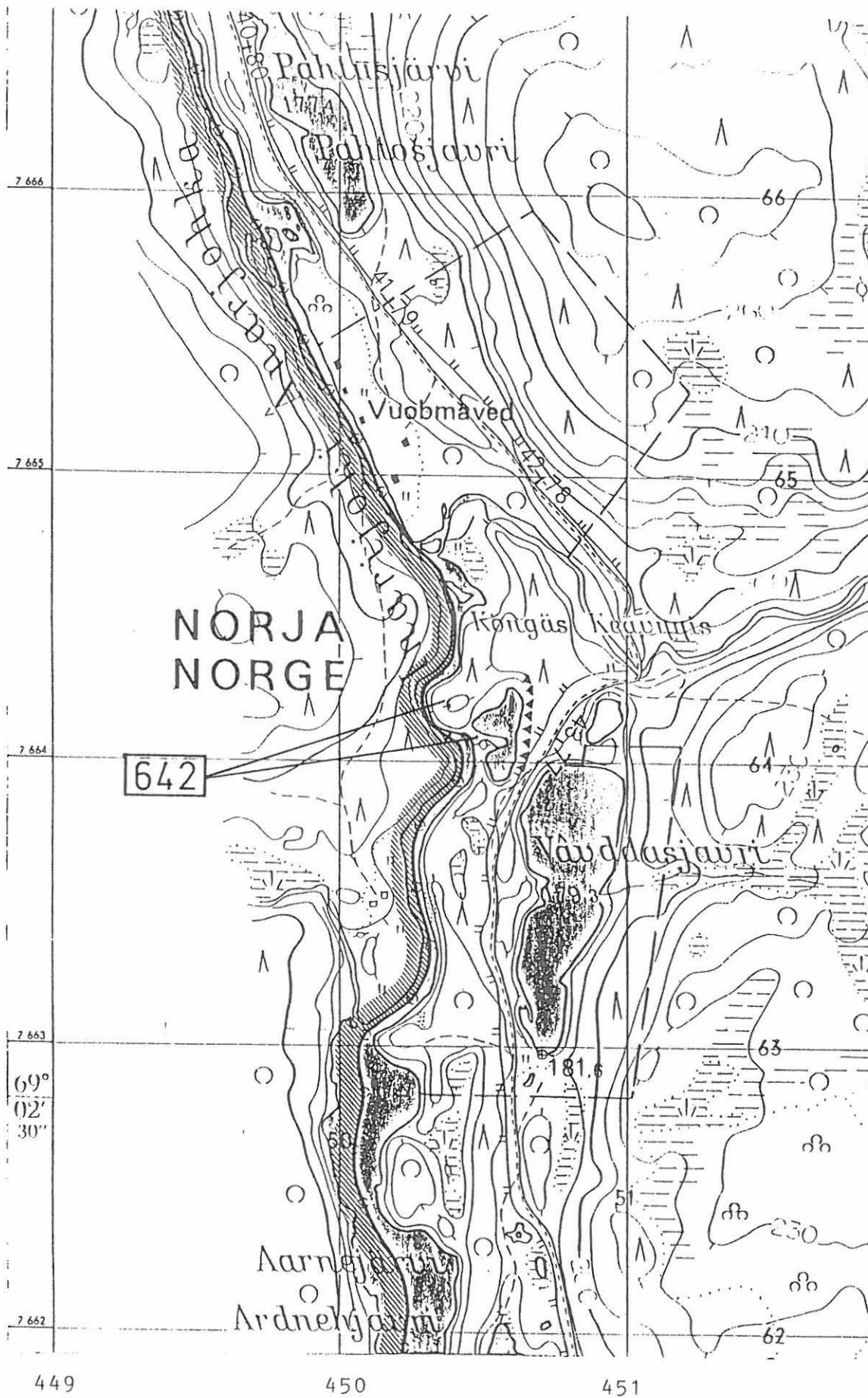
ote top. kartasta n:o 3821 09 + 3821 12 JUNNASVARRI



ote top. kartasta n:o 3821 09 + 3821 12 JUNNASVARRI



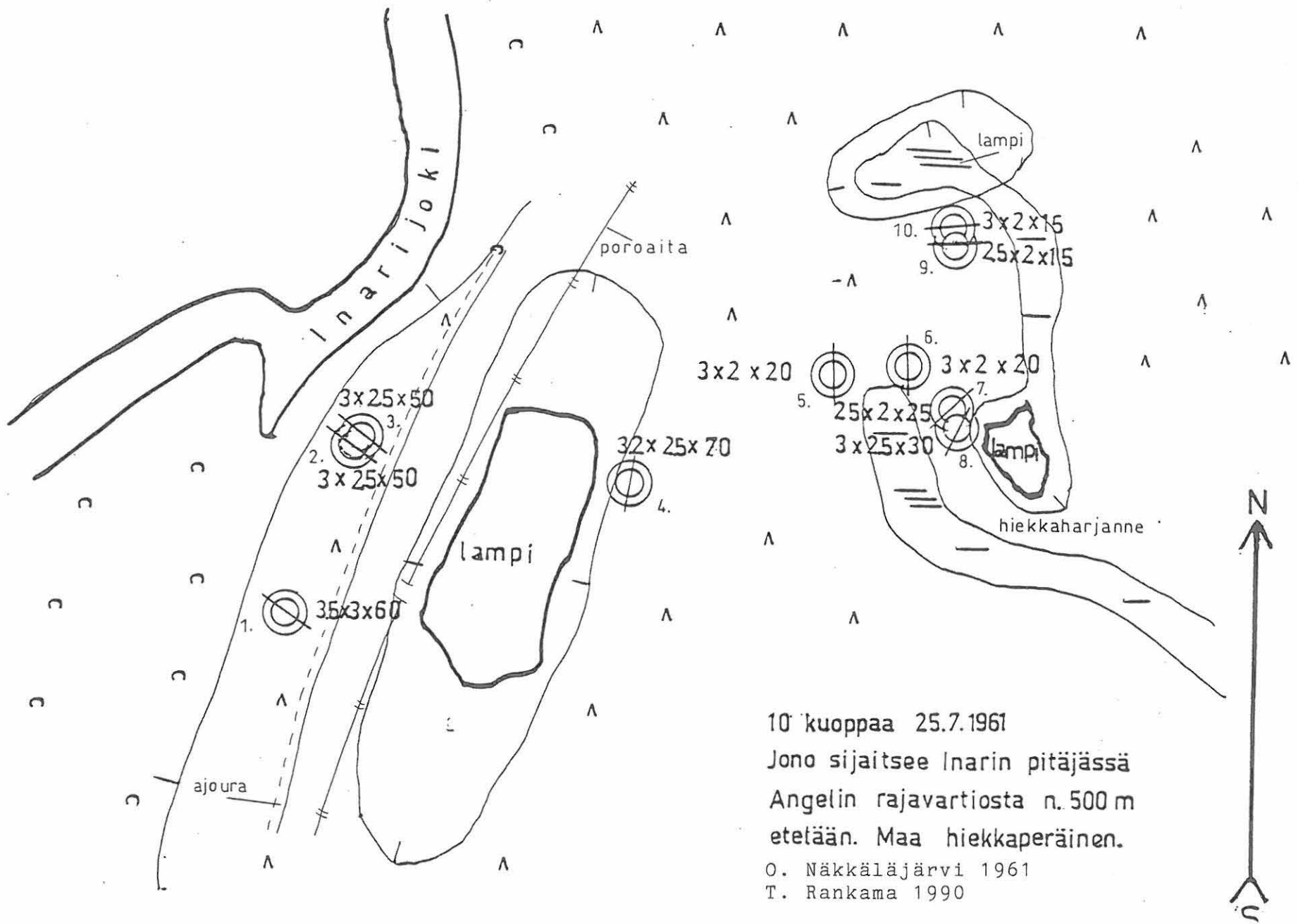
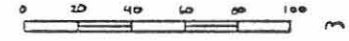
ote top. kartasta n:o 3821 09 + 3821 12 JUNNASVARRI



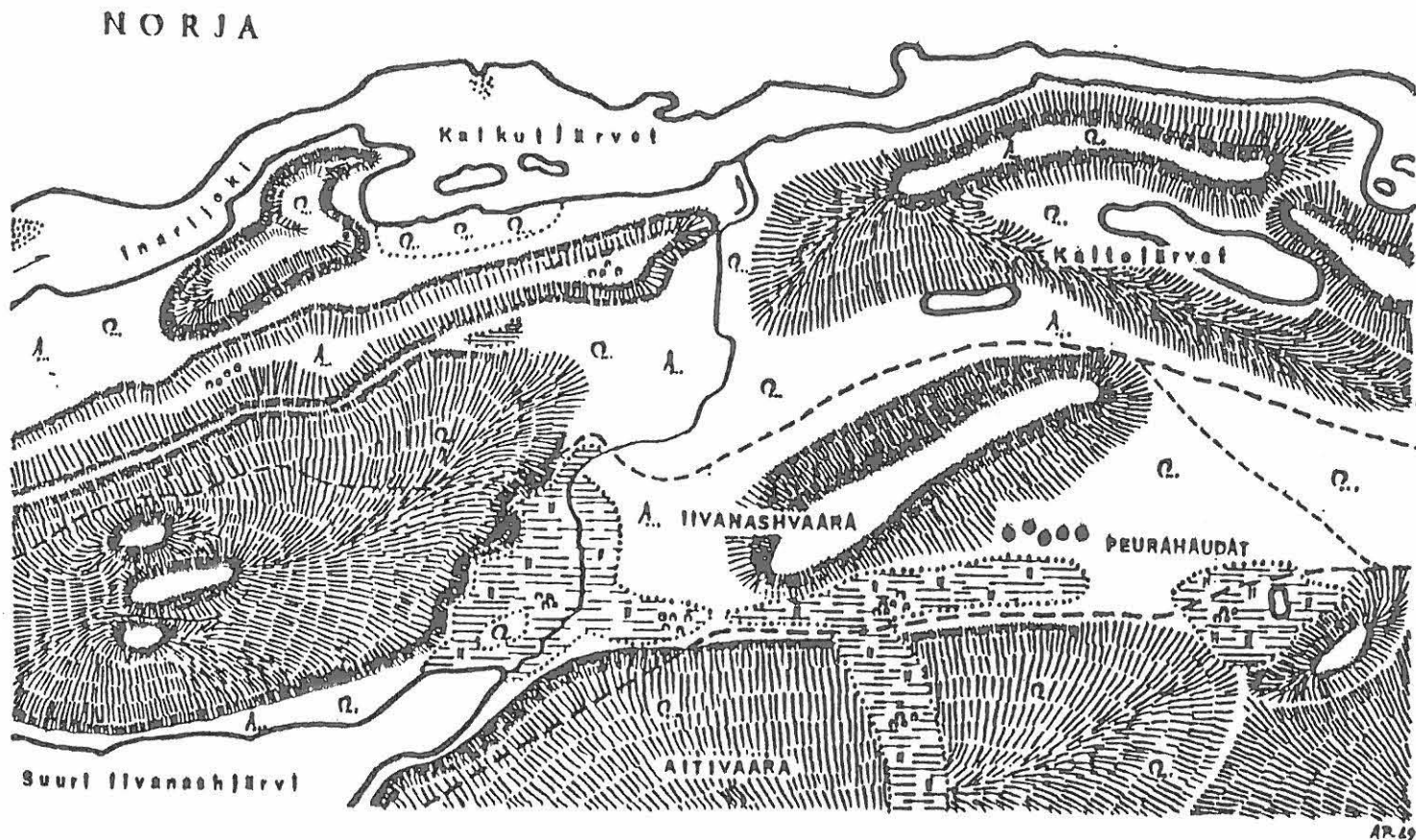




INARI 637 ANGELI NIERISAARET E



10' kuoppaa 25.7.1961  
 Jono sijaitsee Inarin pitäjässä  
 Angelin rajavartiosta n. 500 m  
 etelään. Maa hiekkaperäinen.  
 O. Näkkäljärvi 1961  
 T. Rankama 1990



IIVANASHVAARAN  
peurahaudat

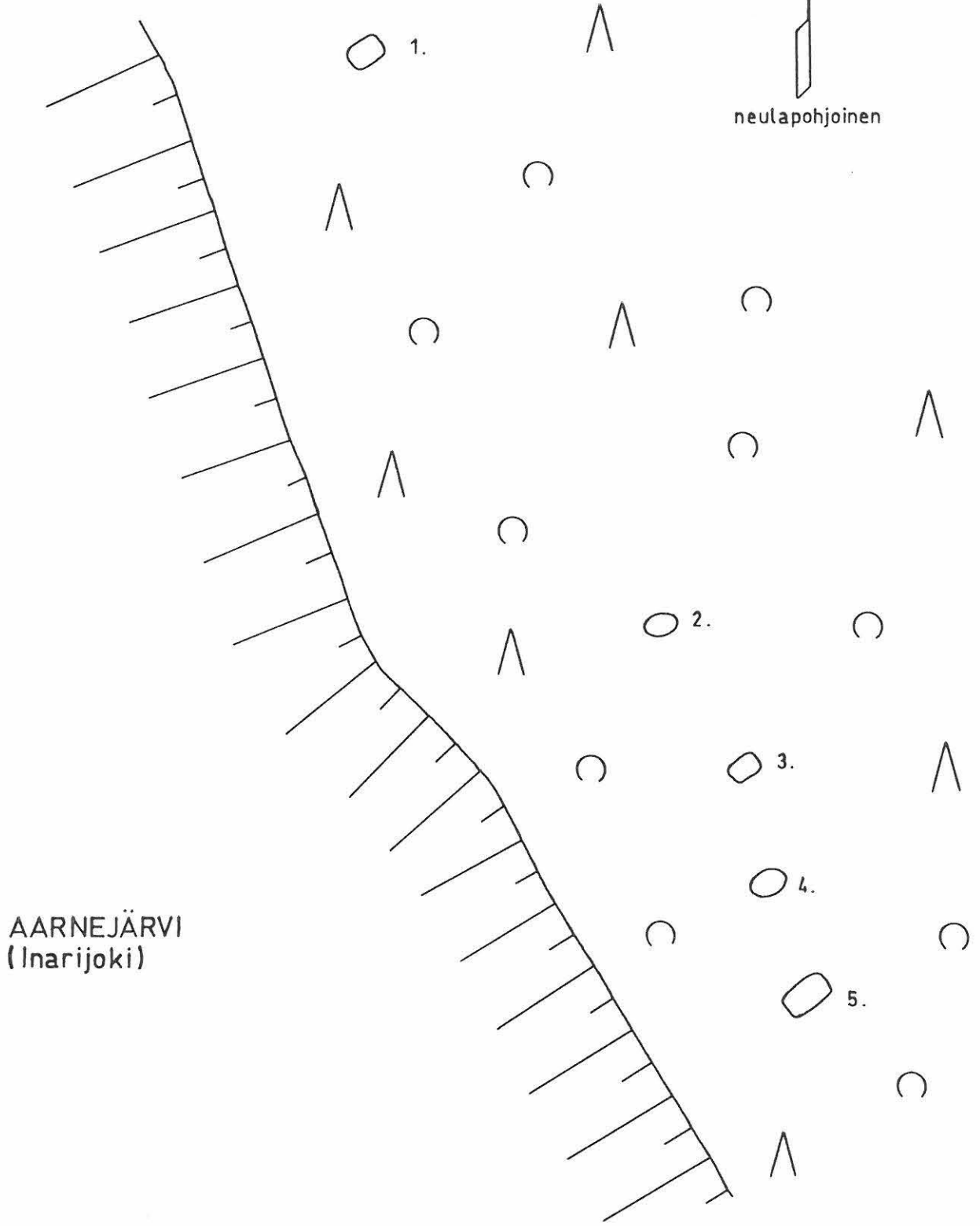
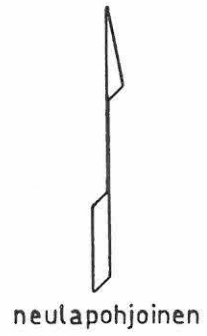
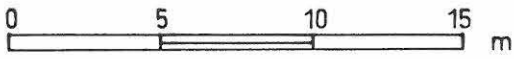
Lähde: A. Paulaharju 1970: "Peuranpyynti ja peurahaudat."  
Tornionlaakson vuosikirja 1970:118 - 131.

# INARI 640 ANGELI AARNEJÄRVI

KIVILATOMUSRYHMÄ

1:250

T. RANKAMA 1990



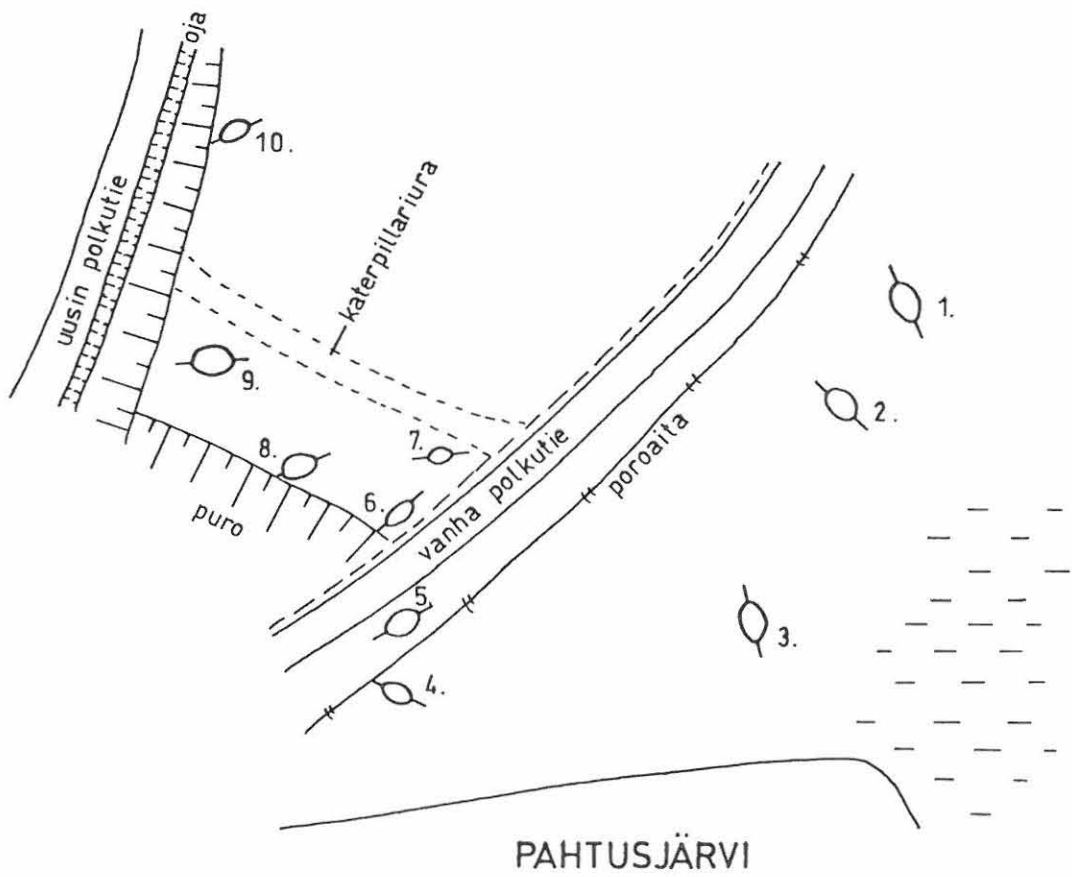
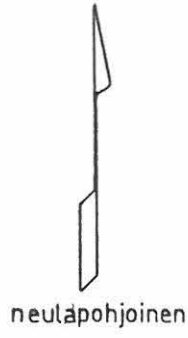
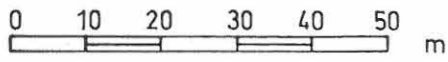
AARNEJÄRVI  
(Inarijoki)

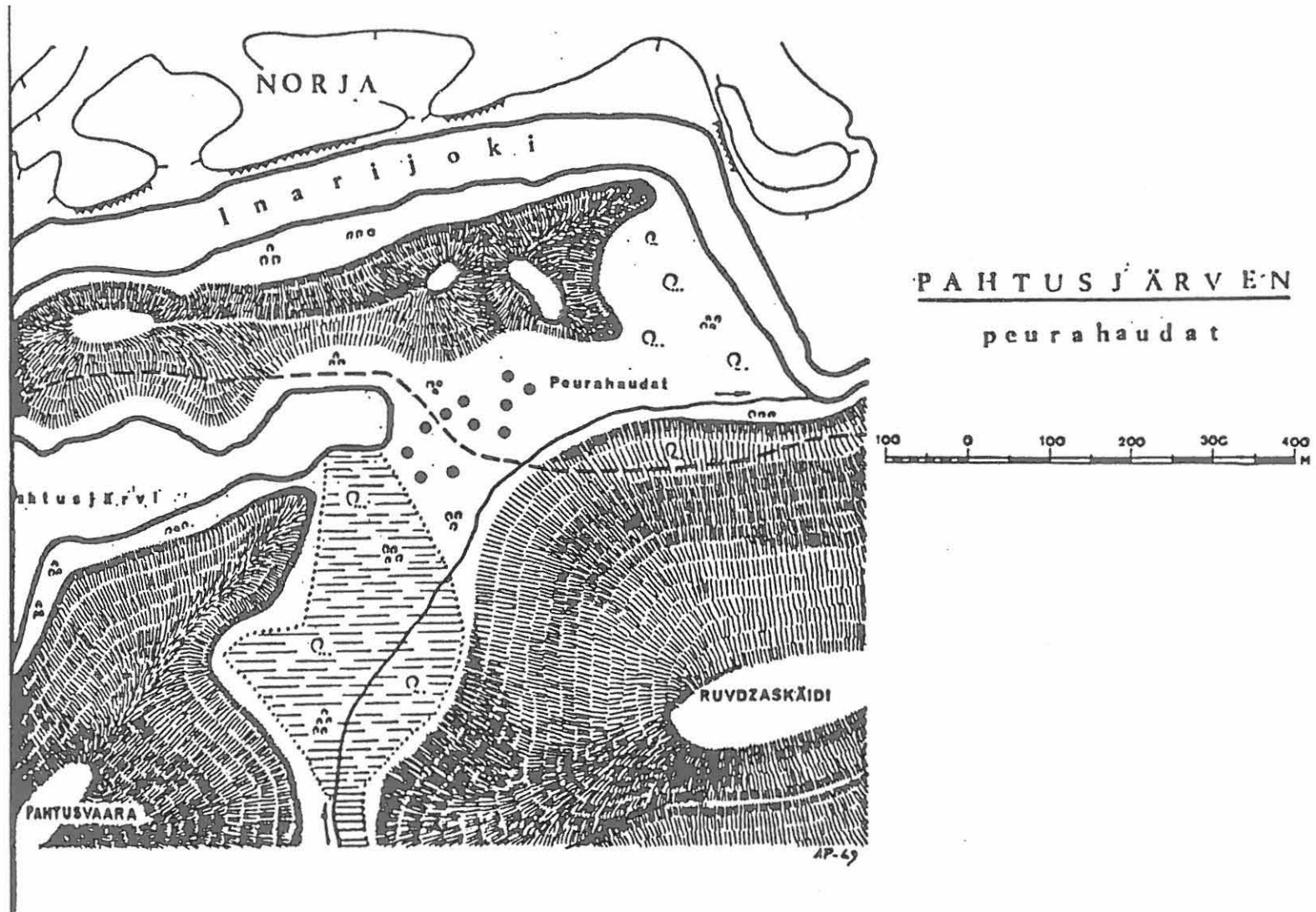
# INARI 643 ANGELI PAHTUSJÄRVI N

PEURAHAUTARYHMÄ

1:1000

T. RANKAMA 1990





Lähde: A. Paulaharju 1970: "Peuranpyynti ja peurahaudat."  
Tornionlaakson vuosikirja 1970:118 - 131.



1. Eteläinen peurahauta lannesta.

075 70 01/01



2. Pohjoisin peurahauta eteläkaakosta

075 70 01/02



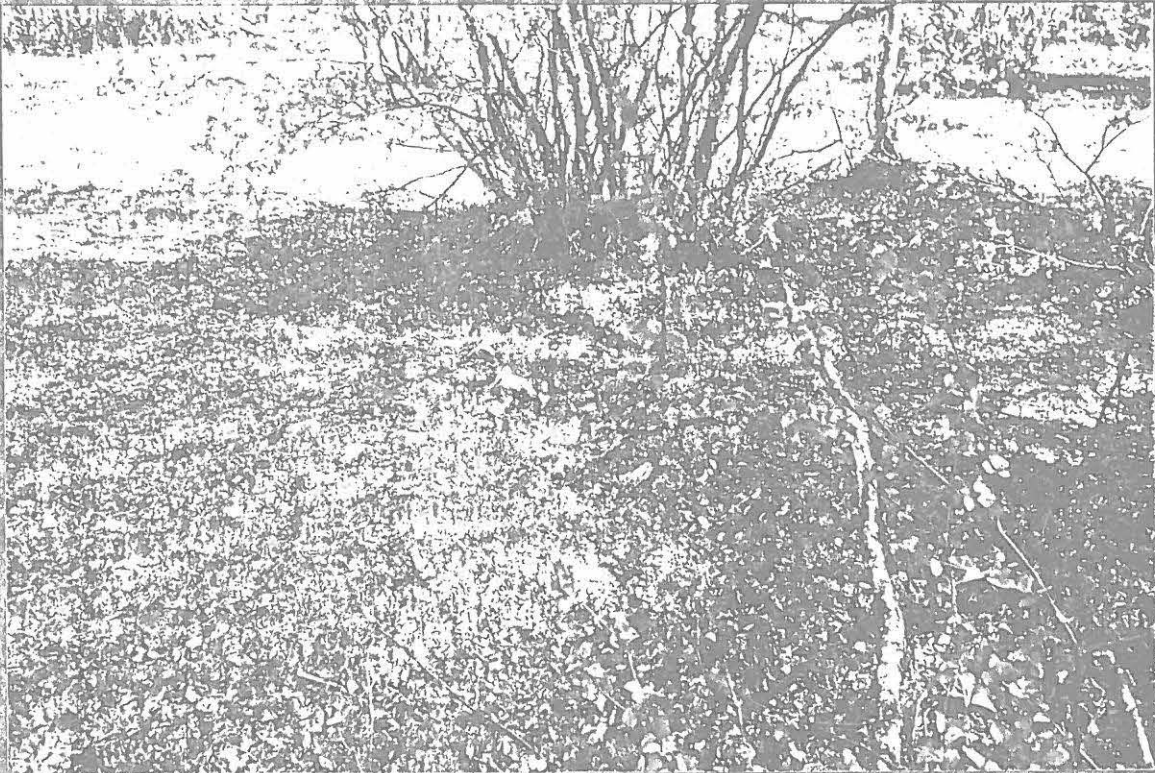
1. Latomus 1 lounaasta

012 96 02/04



2. Latomus 2 lansi-luoteesta

012 96 02/04



3 Latomus 3 luoteesta

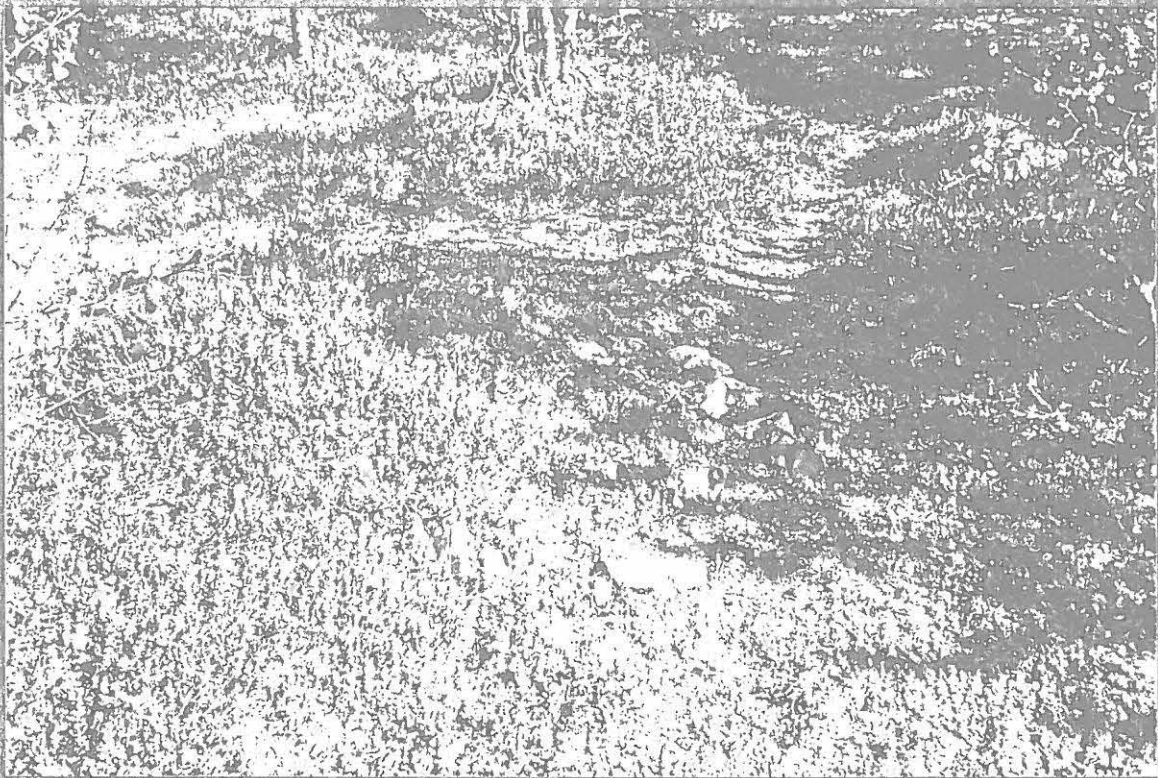
UTS 90 02/05



4 Latomus 4 kaakosta

UTS 90 02/06



INARI 640 ANGELI AARNEJARVI

5. Latomus 5 lansiruoteesta.

015 40 01/07



6. Latomus 5 etelasta

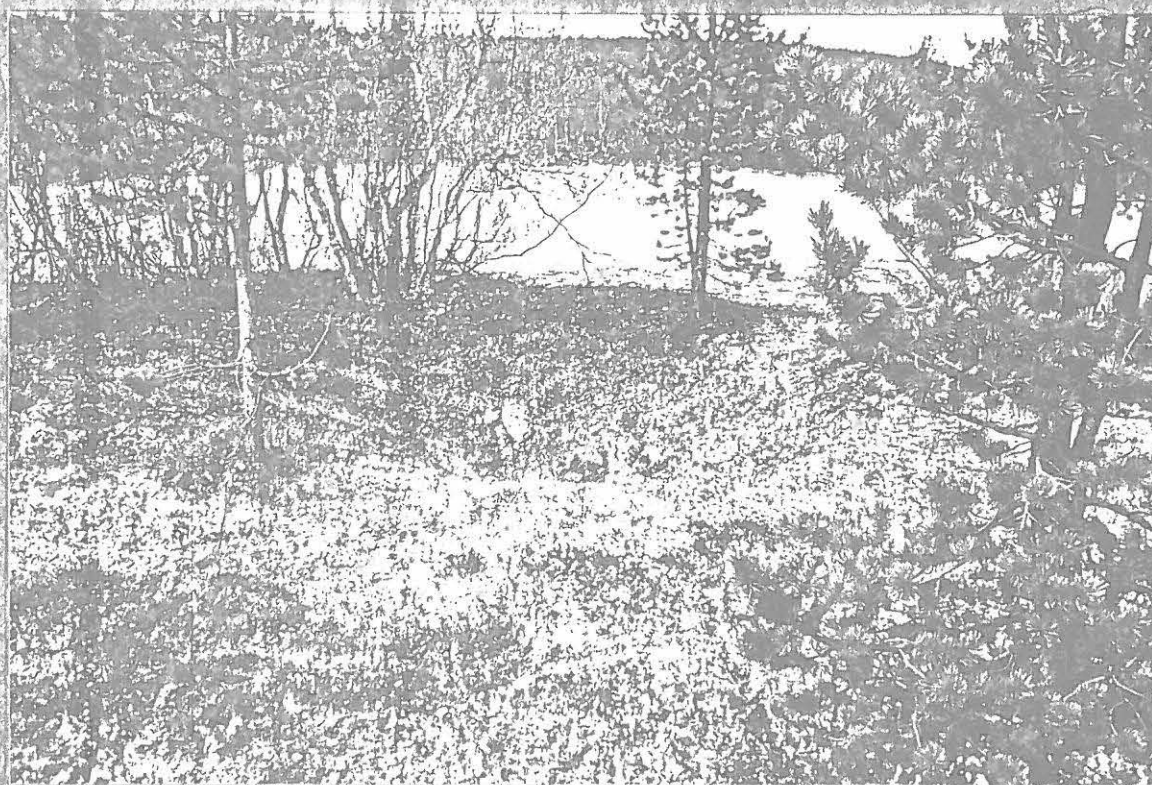
015 70 02/05

## INARI [643] ANGELI PAHTUSJARVI N



1. Peurahauta 2 pohjoisesta

UTS 90 02/10



2. Peurahauta 9 itäkaakosta

UTS 90 02/11