

Inarin Näätämöjoen täydennysinventointi

22.- 24.8.1999

Suomen kulttuurirahaston Lapin rahasto myönsi keväällä 1999 Utsjoen Pulmankijärven ja Inarin Näätämöjoen muinaisjäännösten inventointiin matka-apurahan FL Petri Haliselle ja FK Hannu Kotivuorelle. Tavoitteena oli etsiä merkkejä mahdollisista Komsan kulttuurin jäänteistä nykyisen Suomen alueelta. Suunnitelmassa tutkimuskohteiksi valittiin vuonomainen Utsjoen Pulmankijärvi (ks erillinen kertomus) ja Näätämöjoen itäisin uoma. Nämä Suomen koilliset rajaseudut olivat jääkauden päätyttyä meriyhteydessä Pohjois-Norjan rannikkoon.

Arkeologisesti Näätämöjoen Suomenpuoleinen alue oli täysin tuntematon. Inarissa on muuten suoritettu huomattavan paljon muinaisjäännösten inventointia, mutta se on tapahtunut pääosin tieyhteyksien varassa olevilla asutuilla alueilla tai metsäteiden läheisyydessä. Nykyisin kunnasta tunnetaan kohteiden lukumäärällä mitattuna enemmän muinaisjäännöksiä kuin muualta Lapista (ks. Pohjois-Lapin kiinteät muinaisjäännökset, Lapin seutukaavaliiton julkaisu n:o 136/1994).

Lähiseutujen löydöt

Tunnetut lähialueen kohteet ovat tietöistä johtuen keskittyneet nauhamaisesti Sevettijärven tien varteen. Toinen keskittymä tunnettuja kohteita sijoittuu Iijärvelle, Näätämöjoen vesien keskeisimpään lähtöpaikkaan. Iijärvellä tekivät ensimmäisiä pyyntikuoppien kartoituksia vuonna 1958 Oula Näkkäläjärvi ja Karl Nickul. Tarkemmat sijaintipaikat heiltä jäivät kuitenkin selostamatta. Aikaisempia tietoja tuntematta Hannu Kotivuori ja Markku Heikkinen inventoivat Iijärven länsiosassa yhtenä kesäpäivänä vuonna 1986 suorittaessaan Vajukoski - Pulmanki -voimalinjan inventointia. Kotasijoja, pyyntikuoppia, kivilatomuksia ja irtaimia löydöksiä paljastui runsaasti järven länsipään tuntumasta - muutamia satoja metrejä rannasta - ja hiekkaperäisestä Rovaniemestä.

Järviallas on noin 21 km pitkä ja noin 1,5 - 2,5 km leveä. Se on selvästi maannousun myötä kallistunut itäkoilliseen, jolloin länsipään löydökset ovat etäytyneet rannasta, kun puolestaan itäpään kohteet ovat osittain huuhtoutuneet. Maasto on pääosin alavaa, dyynimäistä, matalaa koivikkoa ja varvikkoa kasvavaa kangasta, jota rikkovat polveilevat vesistöt ja suot. Siellä on paljon myöhemmän saamelaisasutuksen jäänteitä kuten kenttäpaikkoja, mutta asutus on sittemmin lähes kokonaan hävinnyt. Myöhemmin alueella ovat tehneet lisähavaintojaan Aki Arponen 1989 ja Markku Torvinen 1994.

Voidaan perustellusti olettaa Iijärven ja Näätämöjoen varren kohteiden kytkeytyvän toisiinsa. Luontainen vesitie Neidenin kautta Jäämerelle on varmasti ollut käytössä heti alueen paljastuttua riistalle ja ihmisasutukselle soveliaaksi. Varhaisimpia ja erikoisimpia yksittäislöytöjä on Markku Heikkisen 1986 Iijärven Rovaniemen kupeelta vesirajasta poimima säleveys (KM 23377:1). Kivilajimääritys on epätarkka. Tämänkaltaista ainesta on Hoodin mukaan (1991, s. 372-4) kutsuttu aikaisemmin sarvi- tai sarveiskiveksi (corneene, silex corne). Oikeampi nimitys voi olla Hoodin (em.) käyttämä *tuffiserti* (tuffaceous chert). Kivilaji on mitä ilmeisimmin peräisin Paatsjoen varresta Tenojoelle ulottuvasta - paikoin geologisesti tutkitusta - Petsamon ryhmän esiintymästä (em.). Voidaan siis olettaa, että vastaavat, piinkaltaiset "dolomiitit" ovat peräisin paikallisista tai lähialueen raaka-ainelähteistä (myös Schanche 1988:119-122).

812
INARI ~~816 - 843~~ NÄÄTÄMÖJOKI

Kuosnajoki - Kallojoki osuuden muinaisjäännösten
Inventointi 22. - 24. elokuuta 1999

Inventointi:
P. Halinen &
H. Kotivuori
24.3.2000

Inventoitu alue

Erinomaisen heikkojen ilmastollisten olosuhteiden vuoksi - raekuurot, yöpakkaset, piiskaava sade, poikkeuksellisen korkea myöhäiskesän tulva - maastotyöstä muodostui fyysisesti raskas ponnistus. Alueelle kuljettiin reppupatikassa Näätämöstä Puollimvarrin yli Kalliokosken riippusillan vaiheille, jonne pystytimme teltat. Haravoitava korkeustaso valittiin välille noin 65 - 80 m mpy. Päivämatkoina kuljettiin Näätämöjoen varret Norjan rajalta, eteläpuolella Kuosnajokkeen, pohjoisrannalla Saarikoskeen asti. Ajankäytön tehostamiseksi Hannu Kotivuori tutki eteläisen jokivarren osuuden riippusillalta alkaen sekä Kallojoen ja Suopumajärven laskuojan välisen rantakaistan pohjoisrannasta. Petri Halinen kulki pohjoispuolen soveltuvat tutkimusmaastot erityisesti Kallojoen ja Harrijärven lasku-uoman välisellä osalla, kiertäen Suopumavaaran. Kohteiden etsimistyö keskittyi mahdollisille Komsan kulttuurin rantakorkeuksille, minkä vuoksi löydetty kohteet jäivät vähäisiksi - ne ovat pyyntikuoppia ja lähinnä niihin liittyviä kvartsien löytöpaikkoja.

Neidenissä itäsaamelaista museota rakentava arkeologi Honna Havas oli heinäkuun alussa 1999 käynyt retkeilemässä Näätämöjoella, Kuosnajoen länsipuolella ja saanut paikallisilta Sevettijärven asukkailta (mm. Matti Sverloff ja Pekka Holmberg) monia kohdevihjeitä. Hän laittoi maastohavaintojaan muistiin ja tiedotti niistä myös FL Markku Torviselle Museovirastoon. Havas osoitti kartalta mm. pyyntikuopparyhmiä Kuosnajoen suun länsipuolen törmältä ja vastarannalta. Vanhoista kotapaikoista hän oli kuullut yhden sijaitsevan Harrijärven yläpuolella sijaitsevan Savuslammet -nimisen järvekkeen eteläpuolella, luusuasta länsirantaa noin 500 m etelään. Toinen vastaava kohde kuuluu olleen Näätämöjoen Harrisuvannon vaiheille kaakosta laskevan Kotaojan varressa, alimman lammen luusuan itärannalla. Havaksen kertomia paikkoja ei tämän tutkimuksen yhteydessä ennätetty tarkastaa.

Näätämöjoen vartta tutkittiin eteläpuolelta noin 12 kilometrin ja pohjoispuolelta noin 6 kilometrin osalta. Näätämöjoen noin 50 km pitkistä alueesta on siten tarkastettu vasta alle viidesosa. Lukuisat lähijärvet lasku-uomineen ovat yhä arkeologisesti koskemattomaa erämaata. Opukasjärven seutu joen puolimatassa on eräs tämän vesistön tutkimuksellisesti kiintoisa solmukohta, johon tulevia inventointeja voi suunnata.

Kohdearvioita

Tavanmukaisesti inventoinnissa löytyi monenikäisiä, erityyppisiä, säilyneisyydeltään vaihtelevia kohteita. Piinaavalla tarmolla metsästettyjä Komsan kulttuurin jälkiä ei osoitettavasti löydetty. On kuitenkin hyvinkin mahdollista, että näillä paikoilla on myös kivikauden varhaisimpiin jaksoihin kuuluvia löytöjä. Alueen muinaisesta käytöstä saatiin vahvoja todisteita niin kivikauden kuin historiallisen ajan osalta. Mitään ajallista painopistettä tai käyttökatkosta ei tämän aineiston perusteella ole osoitettavissa.

Valtaosa kohteista on *pyyntikuoppia tai kuopparyhmiä*. Niiden asema, maatumisaste ja määrä vaihtelevat suuresti, mutta tyypillisimmillään kuoppia on yhdestä neljään. Laajin yhtenäinen kuopparivi (INARI 842) käsittää 29 kuoppaa. Jonossa on paikoin, varsinkin tasanteen päällä (eteläosassa), pieniä ja suuria kuoppia vierekkäin. Se merkitsee sitä, että kuopat ovat muinoin sortuneet ja niiden tialle on kaivettu uusi kuoppa. Pienet kuopat ovat peittyneet suurilla kaivettaessa. Tuo ilmiö on havaittavissa toisessakin pohjoispuolen kuoppajonossa. Näätämöjokeen pohjoisesta laskevan puron itäreunaa seuraa 17 kuopan jono (INARI 835) ja länsipuolen eteläpäässä on 12 kuopan jotos (INARI 831). Jälkimmäisen läheisyydessä on lisäksi yksi huomattavan suuri kuoppa (sisäosa n. 6 x 4 m, valli n. 1,5 m).

Ryhmitysten, muotojen ja maatumisen vaihtelevuuden vuoksi kuoppien ikähaarukka lienee suuri. Se kertoo osaltaan jokivarren pitkäaikaisesta hyödyntämisestä. Eri aikoina alueelle lienee syntynyt pysyväisluonteisia tai toistuvasti käytettyjä asuinpaikkoja. Keskeisin kohteisto sitoutuu Kallojoen suun tuntumaan, vuolaana ärjyvän Kallokosken yläpuolelle. Joen eteläisellä rannalla on nykyisinkin käytettävä vanha kenttäpaikka noin kilometrin verran Kallojoen suusta alavirtaan. Tämän loivasti nousevan hietikkorannan alueella on hajanaisesti kvartsi-iskoksia (INARI 816), merkinä varhemmasta käytöstä.

Kallojoen länsipuolen suutörmässä on Rajavartioston hyvin varustettu tupa, jonka tuntumassa on toinen keskeinen löytösikerma (INARI 829). Kolmas ja ilmeisesti kiintoisin keskittymä on Näätämöjoen eteläpuolen rannalla, Kallojoen suulta noin 400 m lounaaseen. Tällä kohdalla joki tekee laajan, tulva-aikana paisuvan järvekkeen, johon laskee pieni puro etelästä. Maasto on pääosin hienohiekkaista, ohuen humusmaton peittämää kangasta, joka kasvaa harvaa koivikkoa ja mäntymetsää. Alueella on varsin pitkälle maatumineita pyyntikuoppia (INARI 817) ja ainakin yksi kuusikulmaisena piirtyvä saamelainen kotasija (INARI 818) järvekkeen itärannalla. Purouoman varresta paikantui pari laakeata, suorakulmaiselta vaikuttavaa alaa, jotka saattavat lähemmin tutkittuina osoittautua asumusten pohjiksi (INARI 819). Selkeämpi näistä on noin 5 x 4 m laaja ja 30 cm syvä.

Jälkimmäisen kohteen yhteydessä, purouoman ylittävän mönkijätien pinnassa (ks. liitekartta), noin 20 m purosta itään olevalla törmällä (n. 2 m puron pinnasta) oli 2 - 4 cm humuksen alta paljastunut joukko serti- ja kvartsiittilöydöksiä. Palanutta luuta tai selkeää liesikohtaa kivineen ei voinut havaita. Paikalla on eroosiolle altista hienoa hiekkamaata. Vaikutti siltä, että kivikautinenkin aineisto on aivan humuksen alla, mineraalimaan pinnassa.

Löytötulkintoja

Edellä mainittu esineistö (KM 31955:1-5) kohteessa INARI 819 näyttää kuuluvan yhteen ja samaan kokonaisuuteen. Retusoitu veitsimäinen säle-esine on harjava, alalappeelta suora ja kellertävän vihreä (:1). Se on tehty em. tuffisertistä, joka kylläkin eroaa em. Iijärven säleveitsen juovikkaasta materiaalista. Muuten esineiden työstötekniikka on samankaltainen. Paikalla oli myös toinen (:2) vastaava, mutta pienempi tuffiserttiesine sekä -iskos (:3). Samassa kohdassa oli valkea kvartsiittilastu (:4) ja nuolenkärjen kärki- tai kantakatkelmaksi tulkittava vihertävänharmaa katkelma (:5). Jälkimmäinen löydös kuuluneen kampa- tai asbestikeraamiseen vaiheeseen, kenties lähinnä kivikauden lopun ja varhaismetallikauden alun tienoille (vrt. Carpelan 1962). Löytöala oli vain pari neliometriä laaja.

Esineiden :1 - 3 tuffiserti on ulkoisen tarkastelun perusteella täsmälleen samanlaista kuin Ari Siiriäisen (1982, s. 5 - 8) julkaisema Inarin Saamenmuseon "käsiydin" (engl. handle core, ruots. handtagskärna) tai "kölikaavin" (engl. keeled scraper, ruots. kölskrapa)(KM 21437). Saamenmuseon tontilta on lisäksi löydetty saman raaka-aineen iskoksia (em., s. 8). Ne ajoittuvat sikäläisten tutkijoiden mukaan Skandinavian eteläosissa noin 6000 - 3000 eKr. Löydöksiä on runsaasti Värmlannissa, mutta pohjoisin löytöpaikka Ruotsista on Garaset Byskejoella (ibid.). Siiriäinen on havainnut, että Simonsen (1961:80 ja 259) mainitsee tällaiset kvartsiitista tehdyt löydöt myös Varanginvuonon Gropbakkeengenistä ja Gressbakkenista yhdistäen ne Komsan kulttuuriin. Yhtäkaikki Näätämöjoen materiaali näyttää selvästi viittaavan rannikon ja sisämaan väliseen yhteyteen.

Näätämöjoen löytösikermän kvartsiittinen kärkikatkelma saattaisi olla myös sattumalta tuffiserttien seassa, onhan lähistöllä monen eri aikakauden aineistoa, mutta tämä ei löytökohdan suppeuden takia näyttänyt ilmeiseltä. Tässä tapauksessa olisi helpompi hyväksyä ajatus tuffiserttilöydösten mesoliittisesta ajoituksesta. Toinen vaihtoehto on, että lähialueen

tuffiserttiä on hyödynnetty vuosituhansia. Inarin esineen alkuperä on mitä ilmeisimmin myös Varangin alueella tai laajemmin Finnmarkissa. Siiräisen (em., s. 8) ehdottama toinen vaihtoehto löydön viittaaman innovaation ja väestönkin kulkeutumiseen - nimittäin halki Ruotsin Lapin ja Suomen Lapin - ei tunnu tässä tapauksessa kovin luultavalta, vaikka tätäkin kautta on kulkeutunut runsaasti aineksia suuntaan ja toiseen. Myös Rovaniemelle näyttää kulkeutuneen Sär 1 -vaiheessa sertiksi (ns. Ruijan pii) luokiteltavia löydöksiä, joiden alkuperä on mitä ilmeisimmin Jäämeren tuntumassa (Kotivuori 1996, s. 95).

Tästä noin 200 m länteen löytyi törmän päällä olevalta polulta kolme "iskosta" (KM 31955:6-7). Yksi on valkoisesta kvartsiitista valmistettu, kampakeräämisen ajan tai varhaismetallikauden nuolenkärjen katkelma. Samaa aikajaksoa edustanee kvartsisen nuolenkärjen ruotokatkelmaksi tulkittava löydös (KM 31953:2) mäen vastakkaiselta eli länsipuolelta. Tämä löytökohta (INARI 828) on varsin etäällä (n. 100 m) vesistöstä ja 15 - 20 m korkean mäen päällä. Mönkijäpolun esiin viertämä sporadinen aineisto on alueelle tyypillistä. Saa vaikutelman, että muinaisihminen on pyrkinyt askaroimaan laajalla kankaalla ilman tarkkaa asuinpaikkarajaa.

Nuolenkärjen katkelma lienee myös Petri Halisen Harrijoki N:n löytöpaikalta (INARI 839) poimima löydös (KM 32002:1). Se on kannastaan sidosuraa ajatellen kavennettu, reunoilta retusoitu, hiematon, suiponsolakka ja kärkeen kapeneva kappale. Lehtiosa on tyviosasta pullein ja lehden levein kohta osuu sekkin keskiviivan tyvipuolelle. Esine on ollut noin 8 cm pitkä, sillä kärjestä puuttuu arviolta 2 cm ja kannasta ehkä ½ cm. Raaka-aine on hyvin hienojakosta vaaleanvihreää liusketta, jossa on luontaista pintaa jäljellä. Tämäkin materiaali lienee peräisin Tenovuonon ja Varanginvuonon alueilta (ks. Hood 1991, s. 96-97, fig. 5). Esimerkiksi Schanche (1988:121) on Mortensnesin asuinpaikalla todennut runsasta liuskeen käyttöä ajankohdassa noin 4500 eKr. Samoin hän huomioi ajankohdissa 8500 eKr. ja 7500 ekr. (ei lainkaan kvartsiä) "dolomiitin" laajan käyttö sekä nuoremman kiviikauden lopun ja varhaismetallikauden kvartsidominanssin (myös Kjelmøyen kiviaineslöydöt ovat lähes kokonaan kvartsiä).

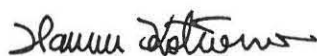
Allekirjoittaneiden luetteloima Näätämöjoen löytöaineisto (KM 31949-957, KM 32001-003) koostuu voittopuolisesti kvartsiaineistosta, jota löytyi varsin vähän, hajanaisesti ja suppeilta aloilta. Alue on laaja ja monet koskipaikat ovat retkeilijöiden ja kalastajien kuluttamia. Muinaislöydöt voivat olla tiukasti poljetuilla paikoilla tai muilta osin neitseellisen humus- ja puustopeitteen alla. Löydöksissä on sekä selviä kvartsikaapimia että -esineitä, kvartsiittia vain tuffisertin yhteydessä olleet palat kohteessa INARI 819 ja yksi kaapimeksi tulkittava pala kohteessa INARI 833. Palanutta luuta oli vain Haukiojan partaalla kohteessa 822. Se voi olla myös historiallisen ajan löytö, vaikka olikin humuksen alla, sillä paikalta puuttuivat muut löydöt. Epäilemättä kalastus ja peuranpyynti olivat alueen muinaisasukkaiden keskeiset elinkeinot.

Lopuksi

Kaikkiaan tarkastetulta alueelta löytyi parissa päivässä seitsemän kivikautisluonteista asuinpaikkaa, 19 pyyntikuoppakohdetta ja hajanaisesti muita alueen käytöstä kertovia kulttuurisia kohteita. Tutkimustulokset olivat huomattavat, kun huomioidaan, ettei alueelta tunnettu lainkaan muinaisjäännöksiä. Samalla se velvoittaa tulevaisuudessa tutkijoita koluamaan Näätämöjoen uoman koko osuudelta sekä tarkastelemaan yleensäkin Sevettijärven ja Näätämön seutua tarkemmin. Vihjeitä muilla alueilla olevista muinaislöydöistä saatiin tälläkin käynnillä. Tavoitteena ollut Komsan kulttuurin aineiston paikantaminen jäi vaillinai- seksi, ellei tulkinta osoita esimerkiksi kohteiden INARI 819 ja 833 materiaalin kuuluvan ainakin osittain tähän vaiheeseen. "Puhtaita" varhaisen mesoliittisen ajan kohteita ei kuiten-

kaan löydetty tältä jokiosalta. Toisaalta tuloksena voidaan osoittaa odotettu rannikon ja sisämaan välinen esihistoriallista yhteys, joka näyttää jatkuneen kolttasaamelaiseen aikaan asti. Neidenin perusteilla olevan itäsaamelaismuseon ja Inarin Siidan tekeillä olevan kolttakohteiden tutkimuksen kannalta suorittamallamme inventointikäynnillä on suuntaa antavaa vaikutusta. Mitään asutuskatkoja ei tämän materiaalin perusteella voi tälläkään alueella havaita. Alue ei myöskään ollut siinä määrin vaivalloinen kivikko, kuin ennalta pelättiin, vaan paikoin esihistoriallisenkin asutuksen kannalta varsin suotuisa kangasmaasto.

Rovaniemellä 21. maaliskuuta 2000



Hannu Kotivuori, FK

Lapin maakuntamuseo
Pohjoisranta 4
96200 Rovaniemi
E-mail: hannu.kotivuori@rovaniemi.fi

Helsingissä 27. maaliskuuta 2000



Petri Halinen, FL

Albert Petreliuksenkatu 5 C 18
01370 Vantaa

Kohdeluettelo

Kohteet 816-834 tark. H. Kotivuori ja kohteet 835-843 (+829) tark. P. Halinen.
KM 31949 - 957 (Diar. 20.01 00), KM 32001 - 003 (Diar. 17.02.00)

INARI 816 Näätämöjoki S 1 *my. 1000 00 2837*

Kivikautinen asuinpaikka II

Kalakenttä II

Pk. -

$x = 7736\ 50\ y = 460\ 40\ z = n. 72,5-77$ $p = 7737408$, $i = 3576575$

KM 31954:1-6

INARI 817 Näätämöjoki S 2 *my. 1000 00 2838*

Pyyntikuoppia II

Pk. 4912 10 SUOPUMAVAARA

$x = 7736\ 55\ y = 459\ 25\ z = n. 72,5$ $p = 7737401$, $i = 3575424$

INARI 818 Näätämöjoki S 3 *my. 1000 00 2839*

Lappalaisten asuinpaikka II

Pk. 4912 10 SUOPUMAVAARA

$x = 7736\ 45\ y = 459\ 32\ z = n. 72,5$ $p = 7737305$, $i = 3575499$

INARI 819 Näätämöjoki S 4 *my. 1000 00 2840*

Kivikautinen asuinpaikka II

Pk. 4912 10 SUOPUMAVAARA

$x = 7736\ 28\ y = 459\ 45\ z = n. 75$ $p = 7737141$, $i = 3575637$

KM 31955:1-7

INARI 820 Näätämöjoki S 5 *my. 1000 00 2841*

Pyyntikuoppa II

Pk. 4912 10 SUOPUMAVAARA

$x = 7735\ 91\ y = 458\ 43\ z = n. 75$ $p = 7736722$, $i = 3574656$

INARI 821 Näätämöjoki S 6 *my. 1000 00 2842*

Kvartsi-iskosten löytöpaikka II

Pk. 4912 10 SUOPUMAVAARA

$x = 7734\ 40\ y = 457\ 05\ z = n. 72,5$ $p = 7735146$, $i = 3573332$

KM 31956:1

INARI 822 Näätämöjoki S 7 (Haukioja) *my. 1000 00 2843*

Palaneen luun löytöpaikka II

Pk. 4912 10 SUOPUMAVAARA

$x = 7734\ 25\ y = 456\ 98\ z = n. 74$ $p = 7734792$, $i = 3573269$

KM 31957:1

INARI 823 Näätämöjoki S 8 (Kotaoja) *mj. 1000 00 2844*

Pyyntikuoppa II

Pk. 4912 10 SUOPUMAVAARA

x = 7733 20 y = 455 90 z = n. 75 $p = 7733291, i = 3592242$ **INARI 824 Näätämöjoki S 9 (Niloskoski)** *mj. 1000 00 2845*

Pyyntikuoppa II

Pk. 4912 10 SUOPUMAVAARA

x = 7731 65 y = 453 93 z = n. 74 $p = 7732246, i = 3570351$

KM 31951:1-2

INARI 825 Näätämöjoki S 10 (Niloskoski) *mj. 1000 00 2846*

Kivikautinen asuinpaikka II

Pk. 4912 10 SUOPUMAVAARA

x = 7731 45 y = 453 85 z = n. 74 $p = 7732042, i = 3570280$ **INARI 826 Näätämöjoki S 11 (Saarikoski)** *mj. 1000 00 2847*

Pyyntikuoppia II

Pk. 4912 10 SUOPUMAVAARA

x = 7733 32 y = 456 18 z = n. 80 $p = 7734024, i = 3592516$ **INARI 827 Näätämöjoki S 12** *mj. 1000 00 2848*

Pyyntikuoppia II

Pk. 4912 10 SUOPUMAVAARA

x = 7735 40 y = 457 85 z = n. 78 $p = 7736184, i = 3574082$ **INARI 828 Näätämöjoki S 13** *mj. 1000 00 2849*

Kvartsi-iskosten löytöpaikka II

Pk. 4912 10 SUOPUMAVAARA

x = 7735 98 y = 458 75 z = n. 78 $p = 7736807, i = 3574952$

KM 31953:1-4

INARI 829 Näätämöjoki N 1 (Rajavartiosto) *mj. 1000 00 2850*

Kivikautinen asuinpaikka II

Pyyntikuoppia II

Pk. 4912 10 SUOPUMAVAARA

x = 7737 22 y = 459 68 z = n. 67,5-70 $p = 7738091, i = 3575820$

KM 31949:1

INARI 830 Näätämöjoki N 2 *mj. 1000 00 2851*

Pyyntikuoppia II

Pk. 4912 10 SUOPUMAVAARA

x = 7737 18 y = 458 85 z = n. 67,5 $p = 7738011, i = 3574993$

INARI 831 Näätämöjoki N 3 *mj. 1000 00 2852*

Pyyntikuoppia II

Pk. 4912 10 SUOPUMAVAARA

x = 7737 05-30 y = 458 70 z = 67,5-70 p = 7737824, i = 3574850

INARI 832 Näätämöjoki N 4 *mj. 1000 00 2853*

Pyyntikuoppa II

Pk. 4912 10 SUOPUMAVAARA

x = 7737 00 y = 458 25 z = n. 70 p = 7737801, i = 3574403

INARI 833 Näätämöjoki N 5 *mj. 1000 00 2854*

a) Kivikautinen asuinpaikka II

b) Pyyntikuoppa II

Pk. 4912 10 SUOPUMAVAARA

a) x = 7736 90 y = 458 37 z = n. 67,5 p = 7737706, i = 3574528

b) x = 7736 78 y = 458 28 z = n. 67,5

KM 31950:1-2

INARI 834 Näätämöjoki N 6 *mj. 1000 00 2855*

Tupasija II

Pk. 4912 10 SUOPUMAVAARA

x = 7736 92 y = 458 00 z = n. 70 p = 7737709, i = 3574159

INARI 835 Näätämöjoki Purovarsi E *mj. 1000 00 2856*

Pyyntikuoppia II

Tulisijoja II

Pk. 4912 10 SUOPUMAVAARA

x = 7737 24/76, y = 458 88/66 z = n. 70/75 (S/N) p = 7738092, i = 3575020 (S)

INARI 836 Näätämöjoki Suopumajärvi NE *mj. 1000 00 2857*

Pyyntikuoppa II

Pk. 4912 10 SUOPUMAVAARA

x = 7737 30 y = 4457 20 z = n. 85 p = 7738050, i = 3573339

INARI 837 Näätämöjoki Suopumavaara SW 1 *mj. 1000 00 2858*

Pyyntikuoppia II

Tulisija II

Kvartsi-iskosten löytöpaikka II KM 32001

Pk. 4912 10 SUOPUMAVAARA

KM 32001:1

x ≈ 7737 690 p = 7735359

y ≈ 4457 300 i = 3571775

INARI 838 Näätäinjoki Suopumavaara SW 2 *nj. 1000 00 2259*

9

Pyyntikuoppia II

Pk. 4912 10 SUOPUMAVAARA

x = 7734 38 y = 455 76 z = n. 80 $p = 7735062$, $i = 3572044$

INARI 839 Näätäinjoki Harrijoki N *nj. 1000 00 2260*

Pyyntikuoppia II

Kivikautinen löytöpaikka II

Pk. 4912 10 SUOPUMAVAARA

x = 7734 12 y = 455 46 z = n. 77,5-80 $p = 7734788$, $i = 3571958$

KM 32002:1-2

INARI 840 Näätäinjoki Saarikoski N *nj. 1000 00 2261*

Pyyntikuoppia II

Pk. 4912 10 SUOPUMAVAARA

a) x = 7733 70 y = 455 36 z = n. 80 $p = 7734363$, $i = 3571470$

b) x = 7733 58 y = 455 58 z = n. 80

INARI 841 Näätäinjoki Saarikoski NE *nj. 1000 00 2262*

Kivikautinen (?) asuinpaikka II

Pk. 4912 10 SUOPUMAVAARA

x = 7733 90 y = 455 92 z = n. 70 $p = 7734591$, $i = 3572228$

KM 32003:1

INARI 842 Näätäinjoki Suopumavaara S *nj. 1000 00 2263*

Pyyntikuoppia II

Pk. 4912 10 SUOPUMAVAARA

x = 7734 20/36 y = 456 22/12 z = n. 70/ n. 77,5 (S/N) $p = 7734973$, $i = 3572459$ (huole korral.)

INARI 843 Näätäinjoki Suopumavaara SW 1 7

Pyyntikuoppia II

Pk. 4912 10 SUOPUMAVAARA

x = 7736 68 y = 457 90 z = n. 70

- ei löytöyhteisöä
- luonnonnähtävien perustella oles
- Suopumavaarasta n. 1,5 km koilliseen
- ei ole sijitelty rekisteriin SEE 29.10.2004

Kartat ja luettelot

- yleiskartta 1:100 000
- peruskarttaotteet 1:20 000
- karttaluonnokset (arvioitu mittakaava)
- kohdeluettelo
- löytöluettelo

Kirjallisuutta

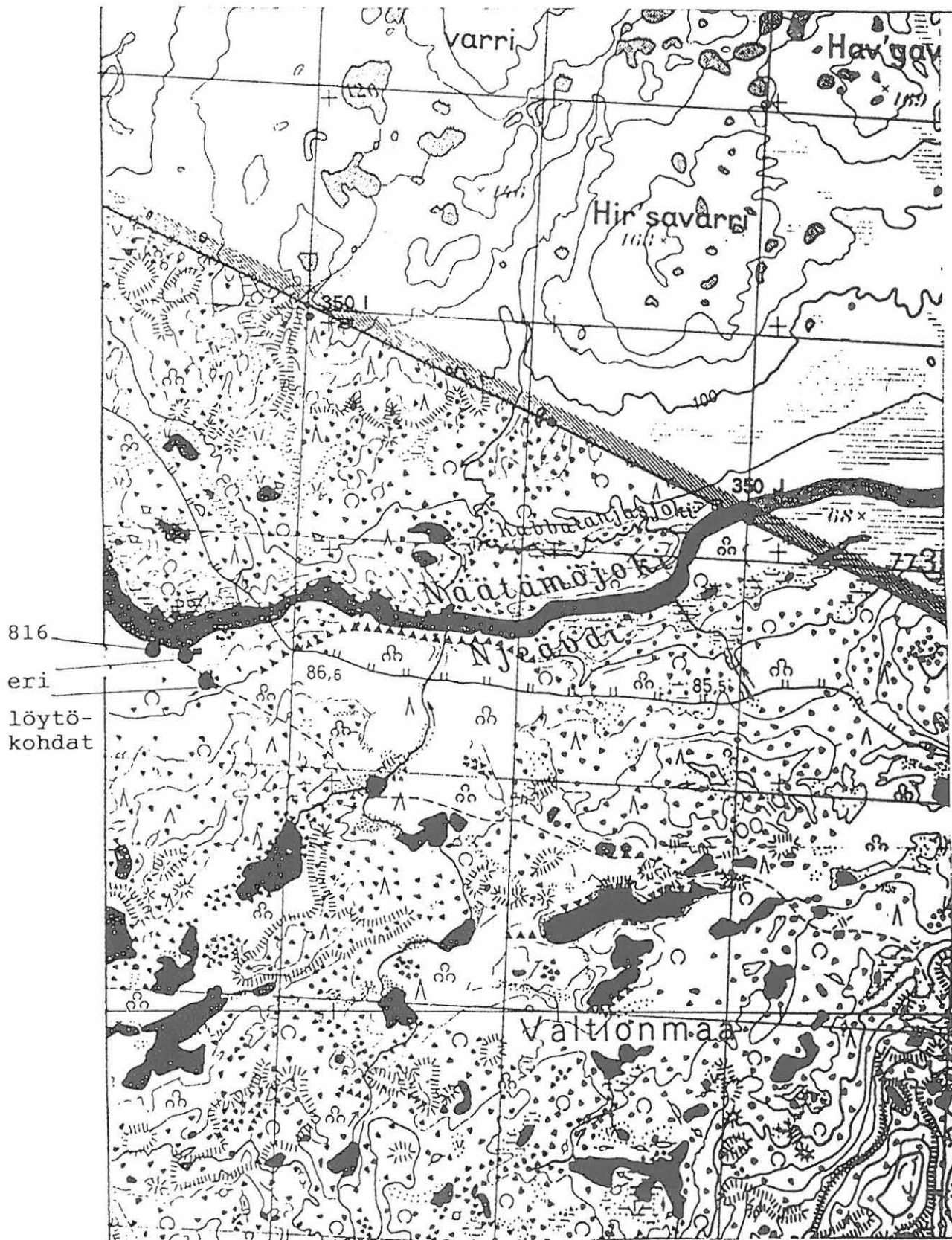
- Carpelan, Christian. 1962. Nellimin löytö. Suomen Museo 1962:5-26.
- Hood, Bryan C. 1991. Prehistoric Forages of the North Atlantic... (väitöskirja)
- Kotivuori, Hannu. 1996. Pyytäjistä kaskenraivaajiksi. Rovaniemen asutus noin 6000 eKr. - 1300 jKr. Rovaniemen historia vuoteen 1721. Jyväskylä.
- Kotivuori, Hannu & Torvinen, Markku. 1994. Pohjois-Lapin kiinteät muinaisjäännökset. Lapin seutukaavaliitto, julkaisu n:o 136.
- Olsen, Bjørnar. 1994. Bosetning og samfunn i Finnmarks forhistorie.
- Schanche, Kjersti. 1988. Mortensnes, en boplass i Varanger. En studie av samfunn og materiell kultur gjennom 10 000 år. (Magistergradsavhandling...).
- Siiriäinen, Ari. 1982. A Communication Relating to Stone Age Find from Village of Inari (Lapland). Fennoscandia Antiqua I:5-12.

tupasija II

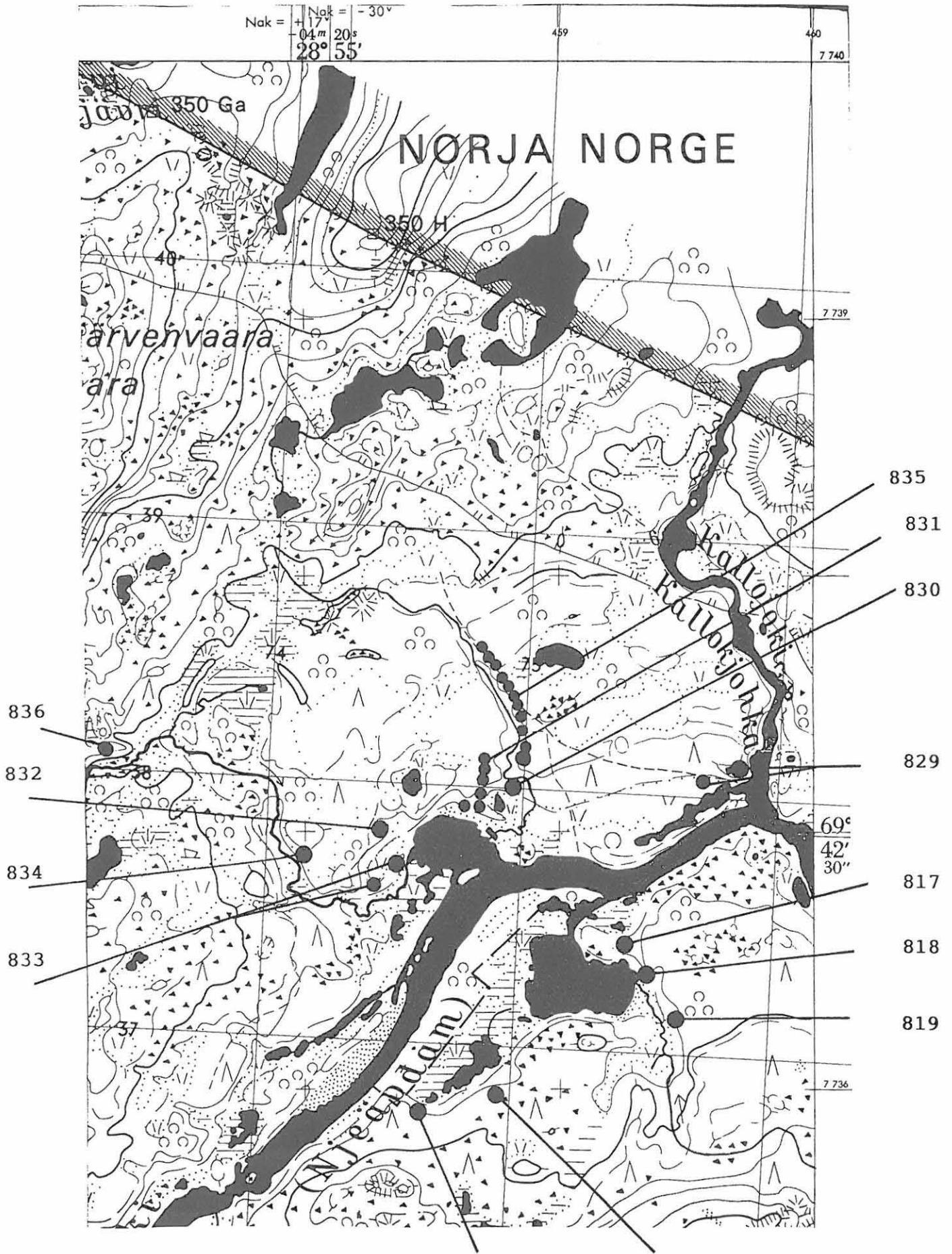
Pk. 4912 10 SUOPUMAVAARA

x = 7736 86 y = 457 99 z = n. 70

Tark. H. Kotivuori 1999



Ote/suurennos alueen topografikartasta 1:50 000 Mk. -

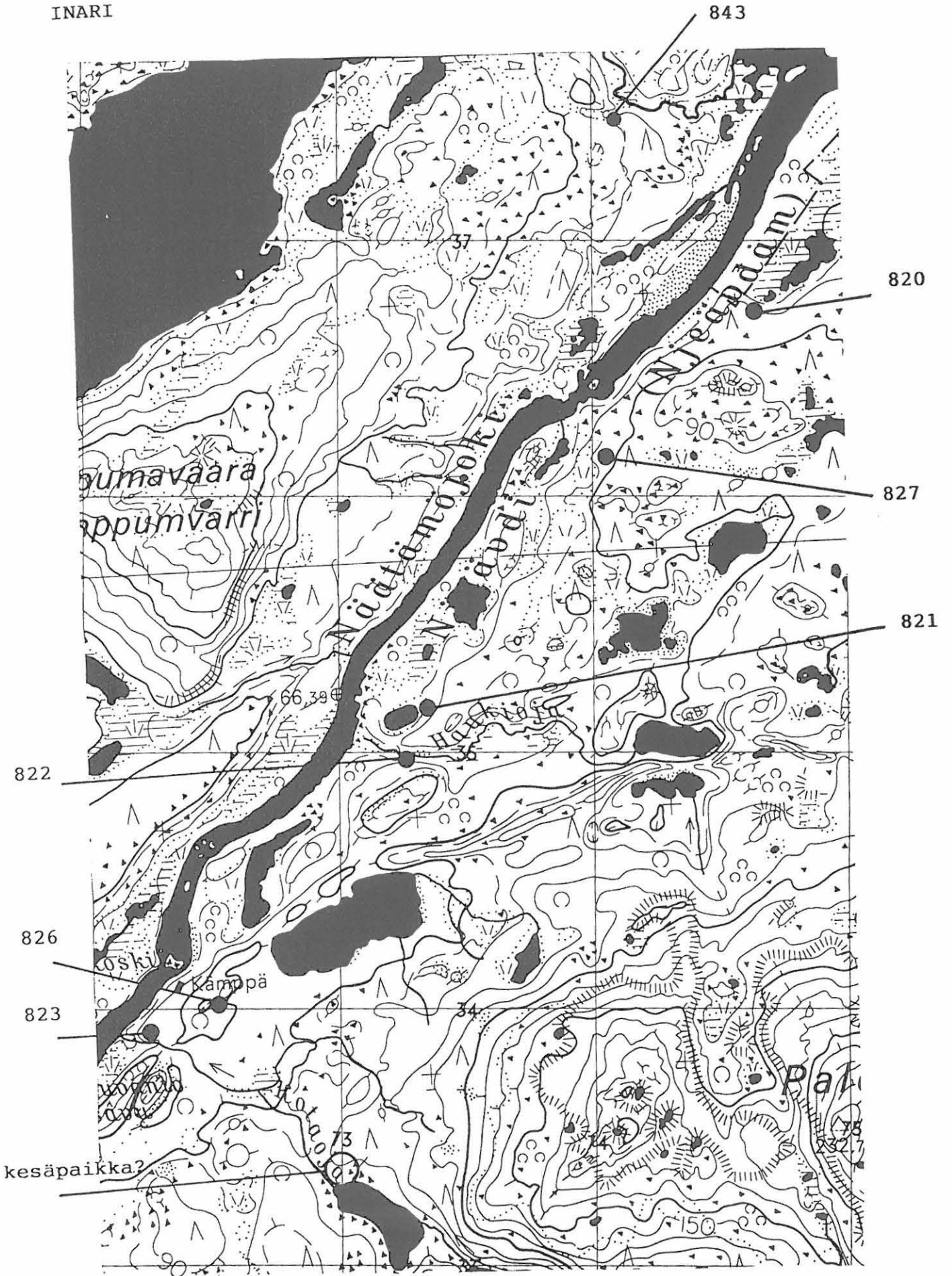


Peruskarttaote 4912 10

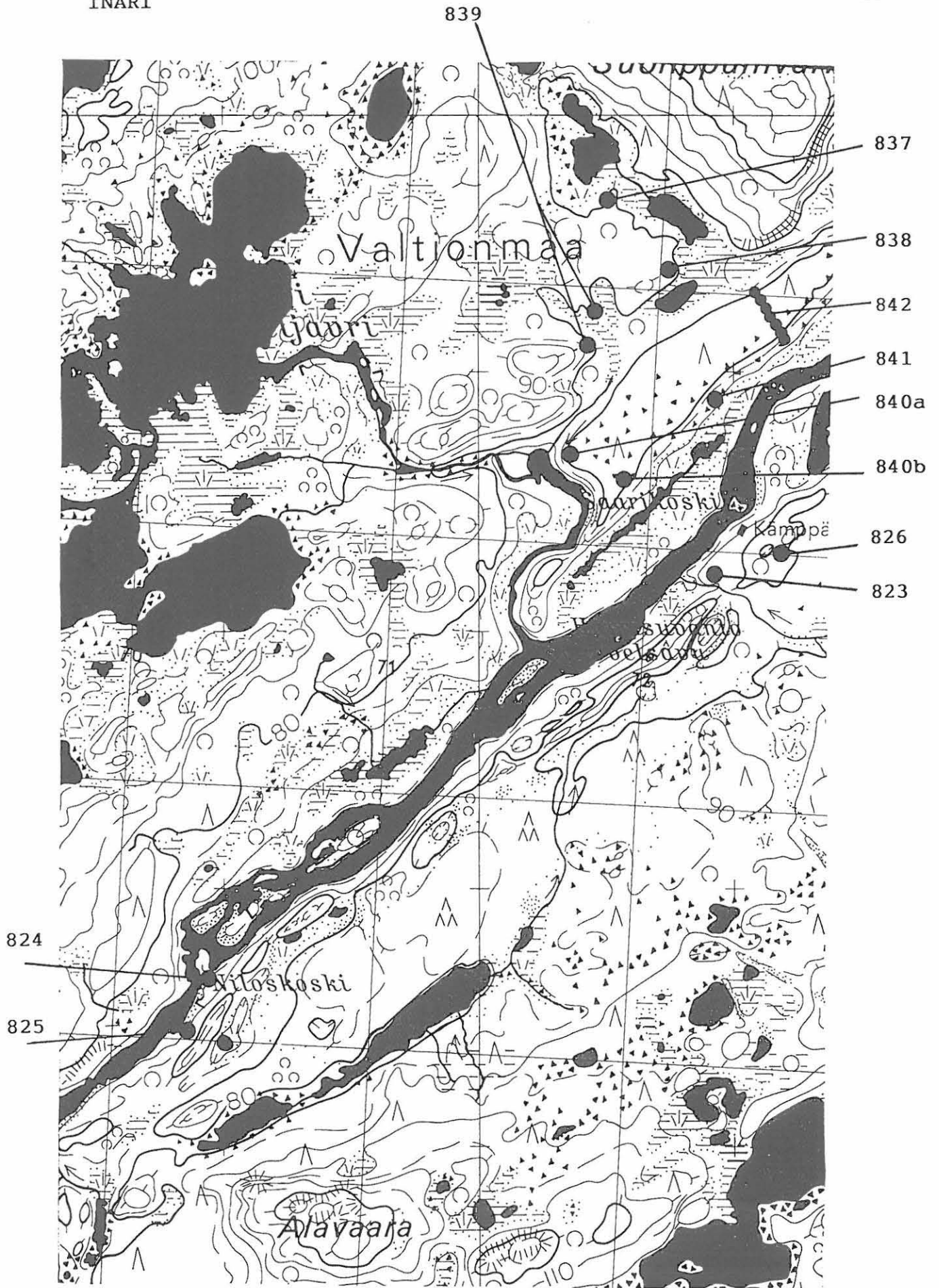
820

828

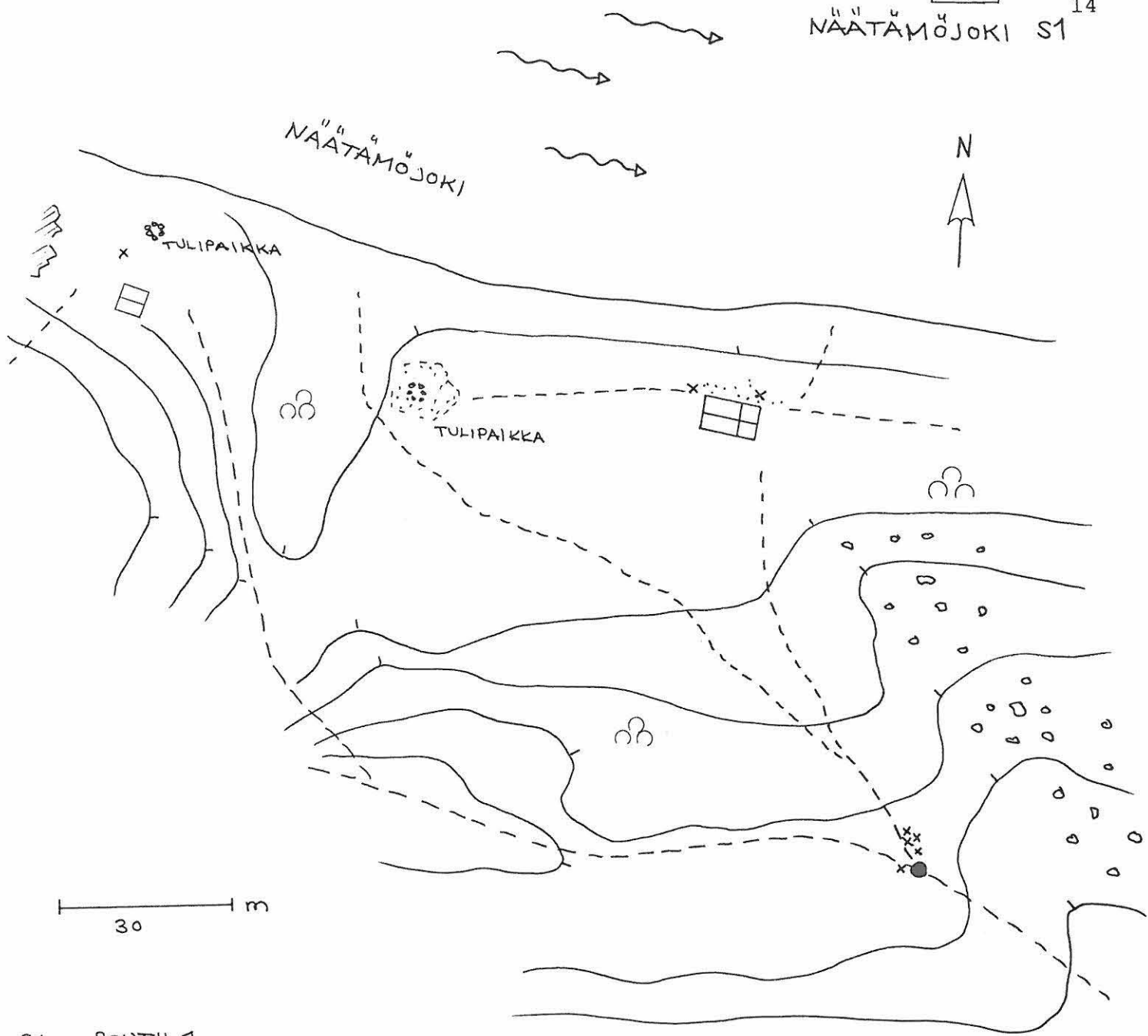
Suopumavaara



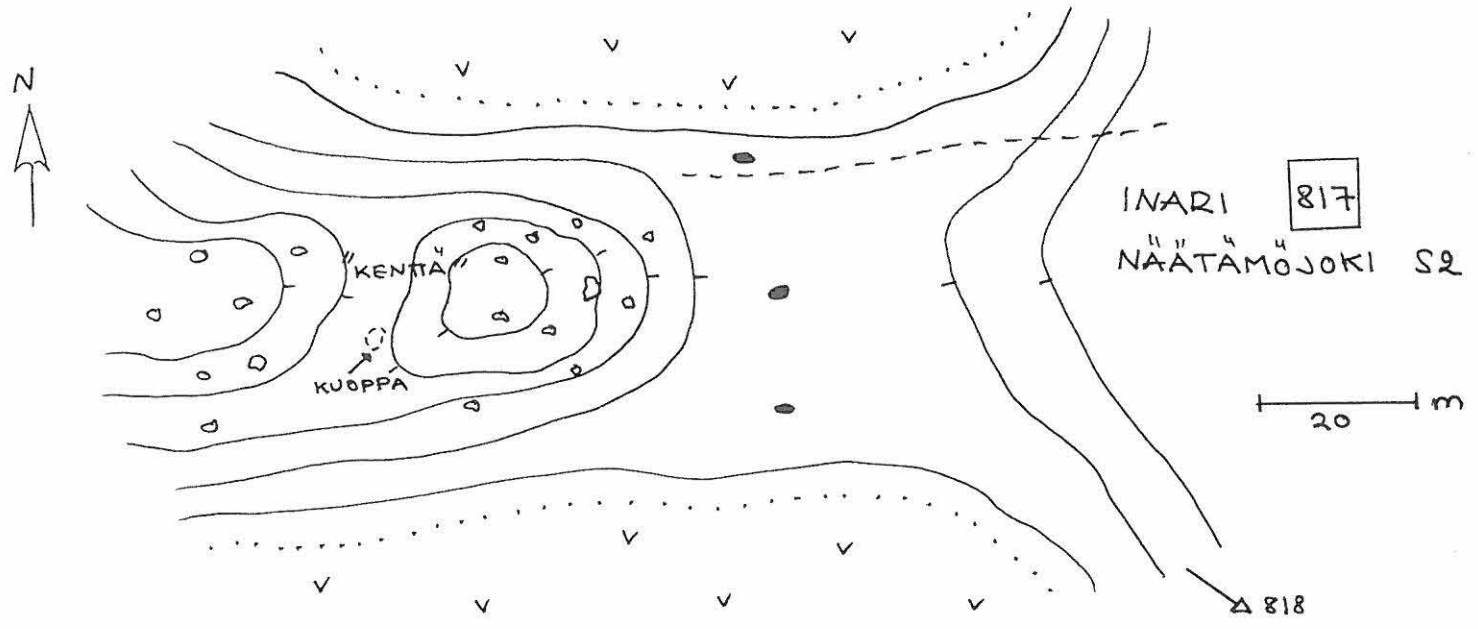
Peruskarttaote 4912 10 Suopumavaara

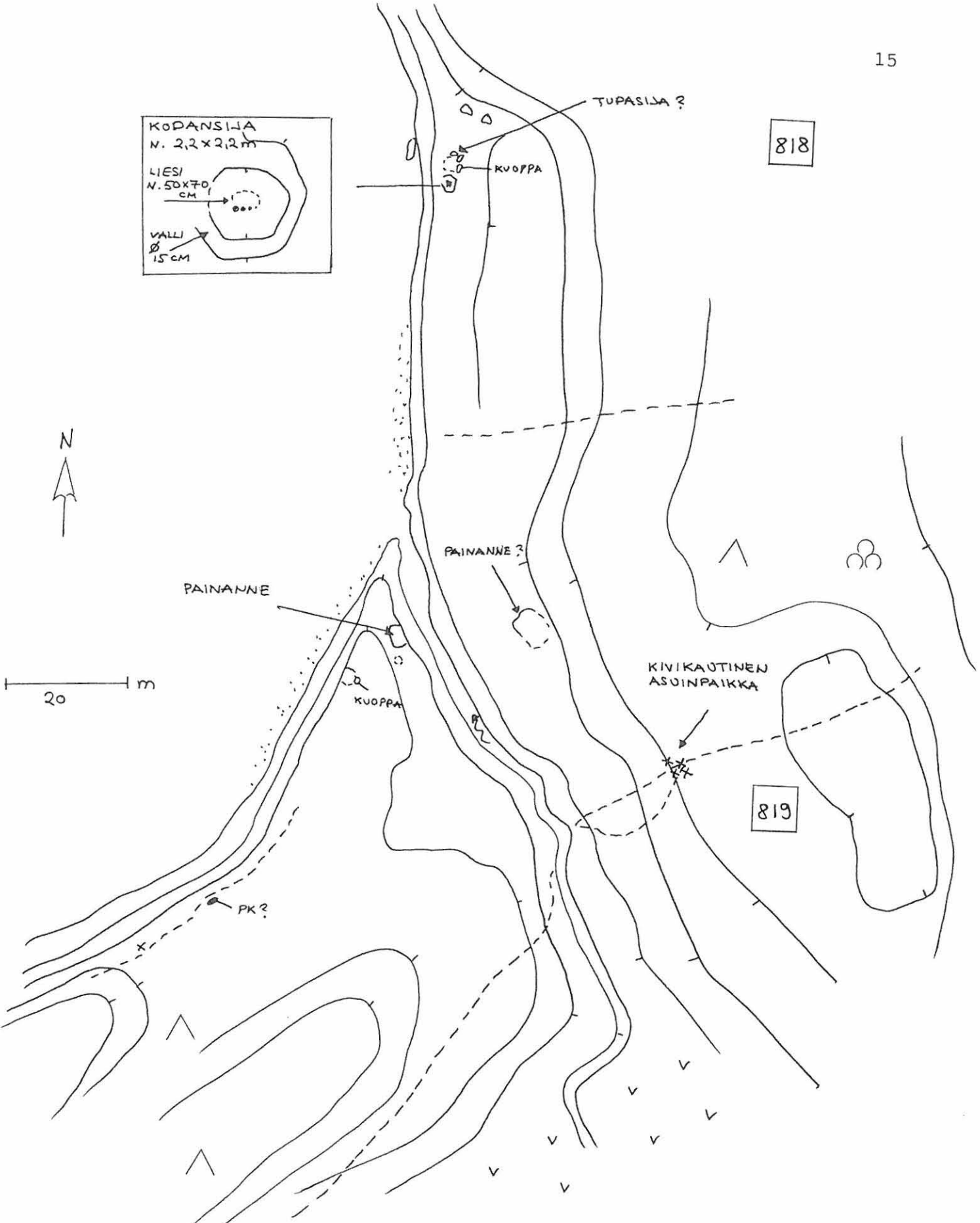
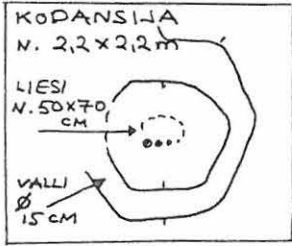


Peruskarttaote 4912 10 Suopumavaara

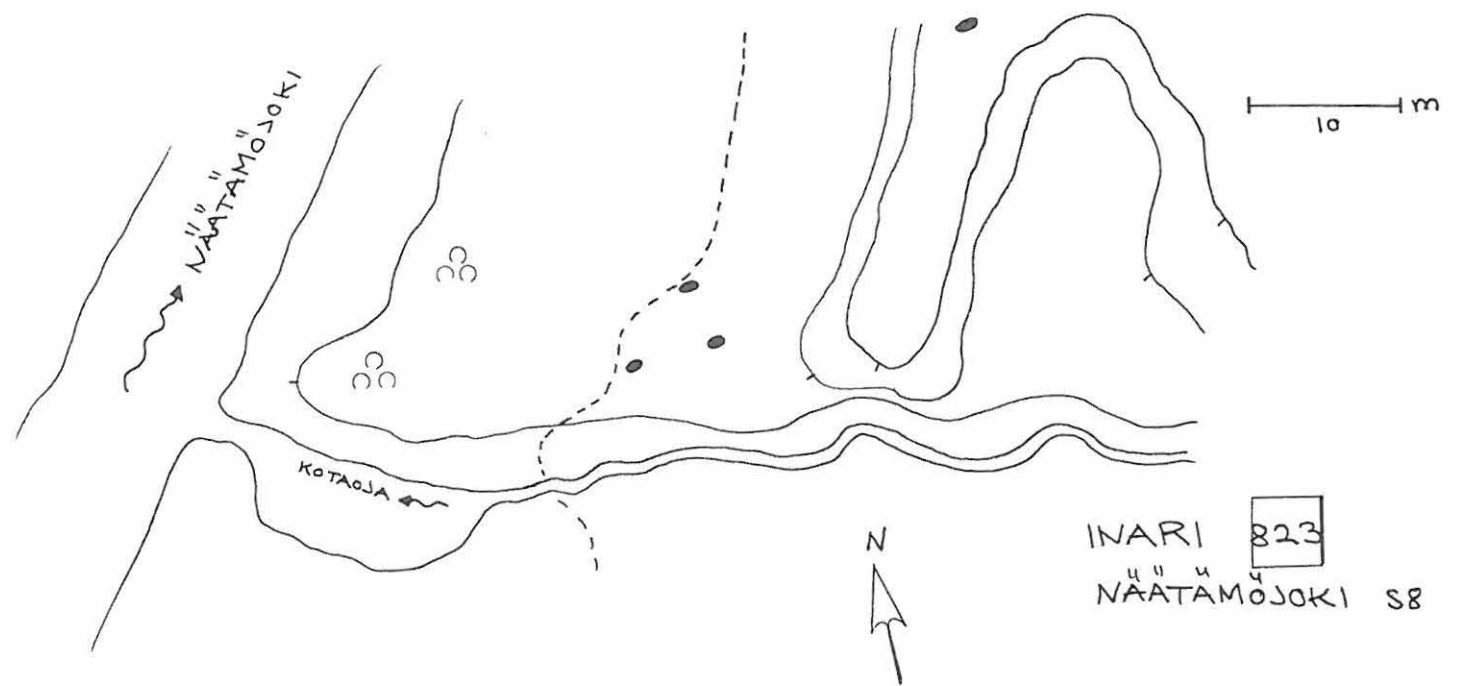
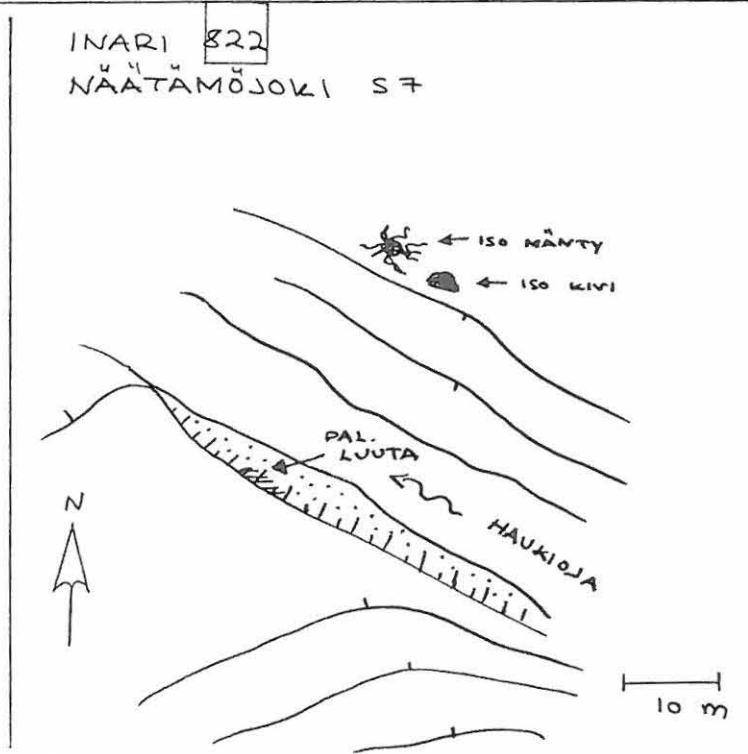
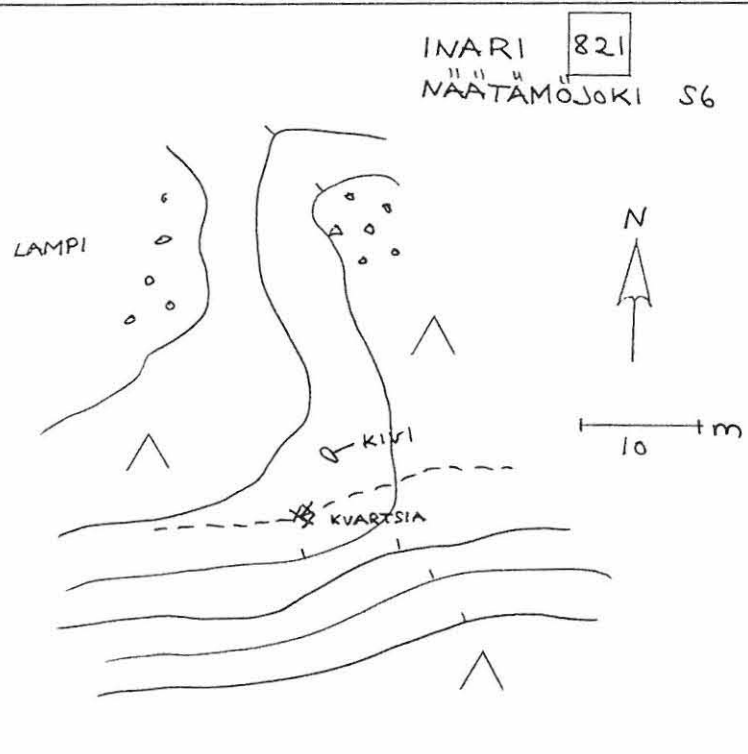
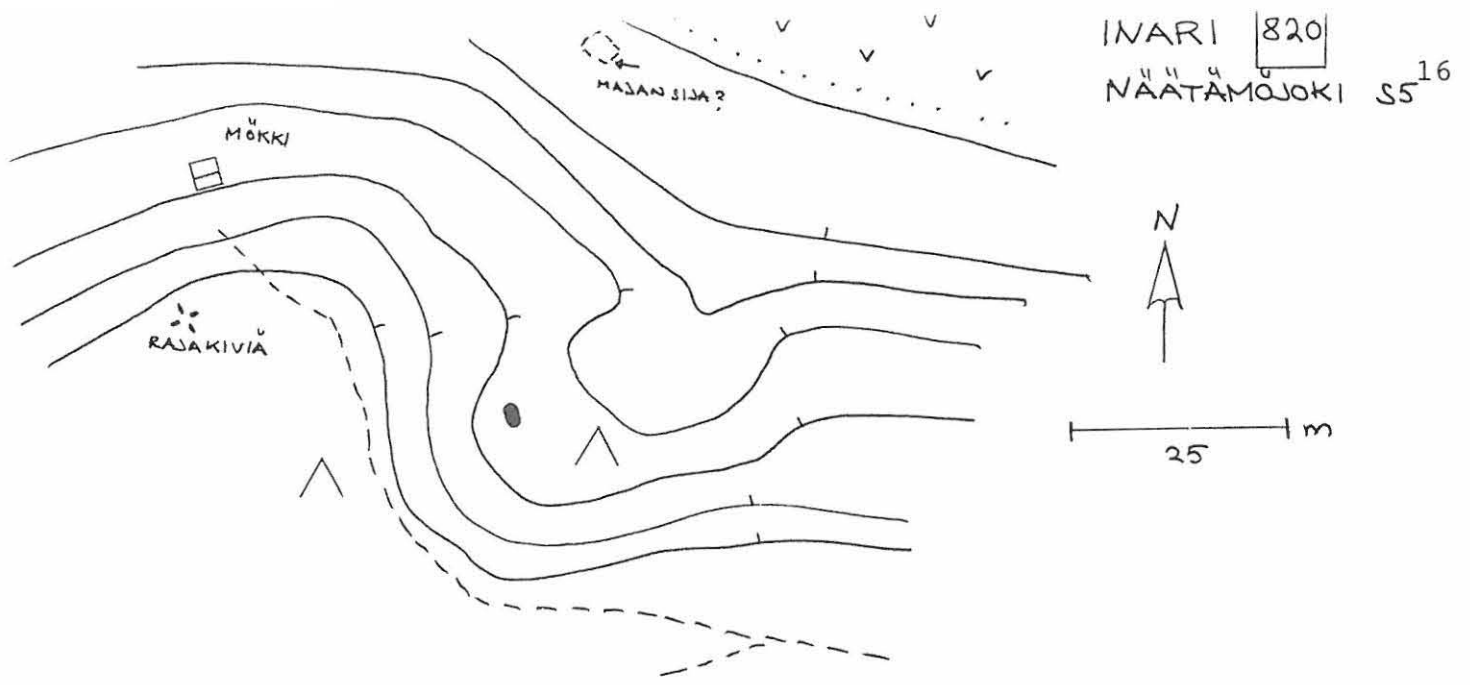


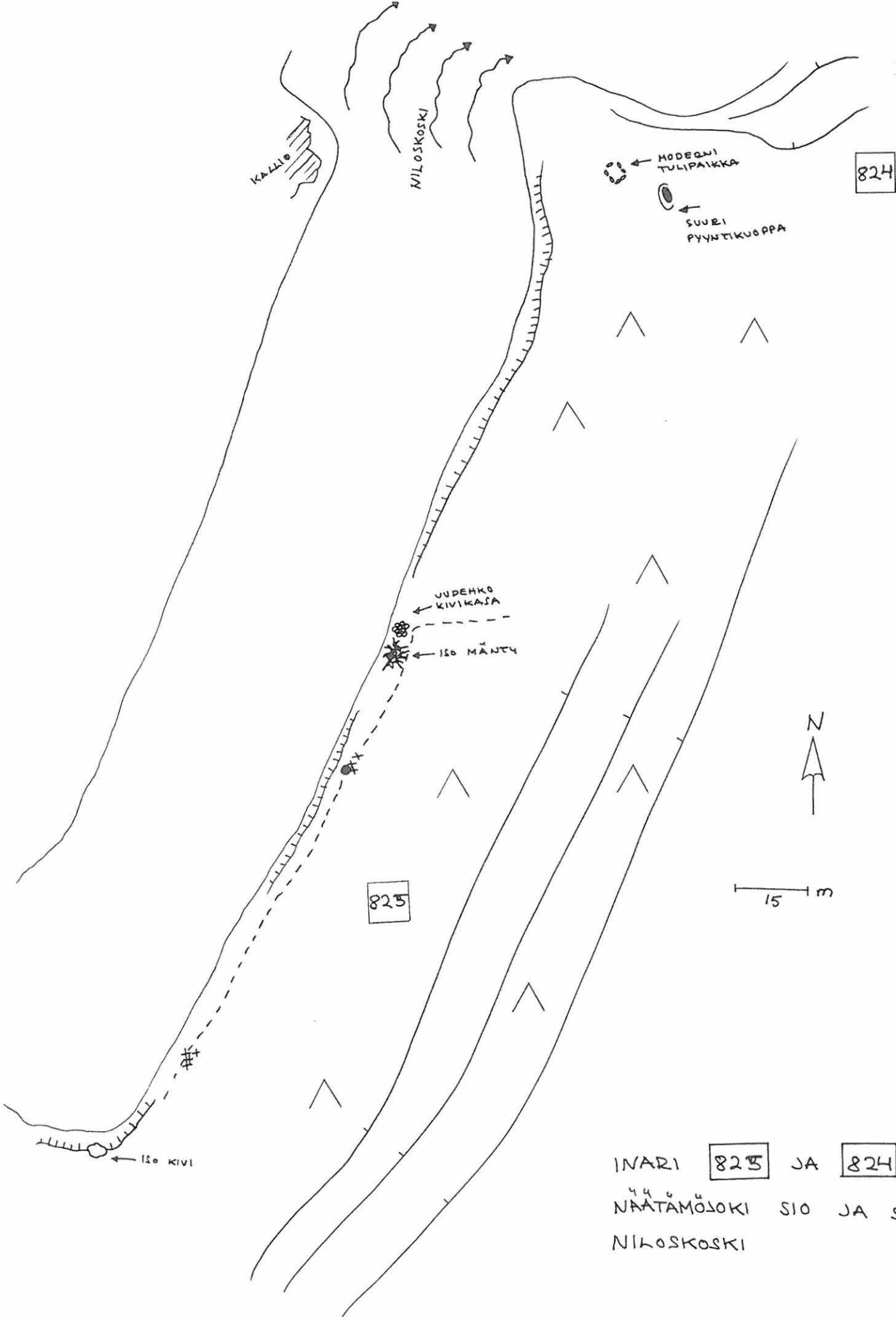
S1 = SOUTH 1
 x = LÖYTÖKOHTA
 ● = PAL. KIVIA





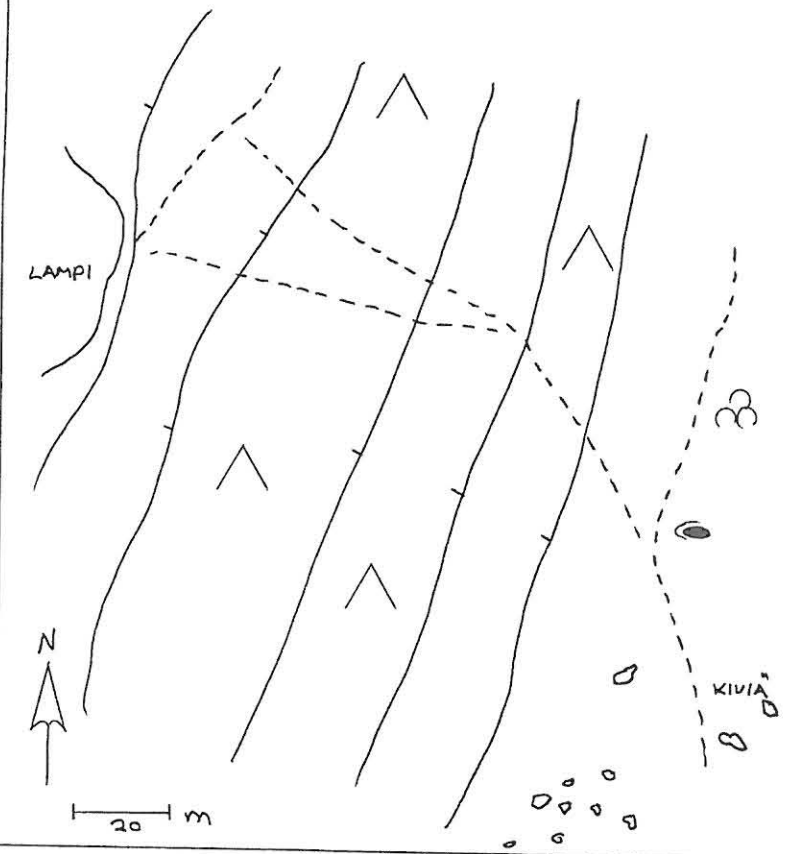
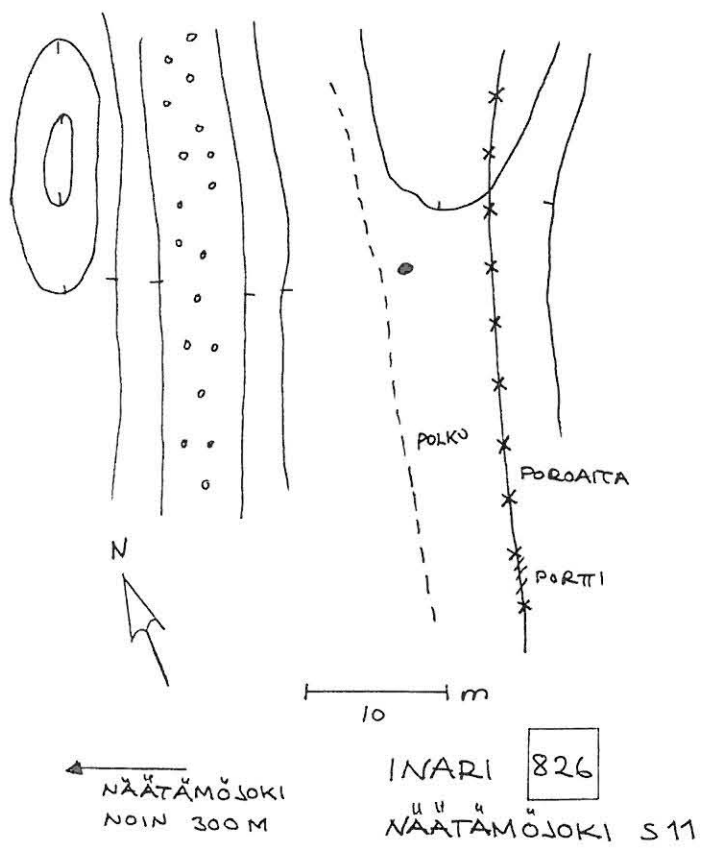
INARI 818 JA 819
NÄÄTÄMÖJOKI S3 JA S4



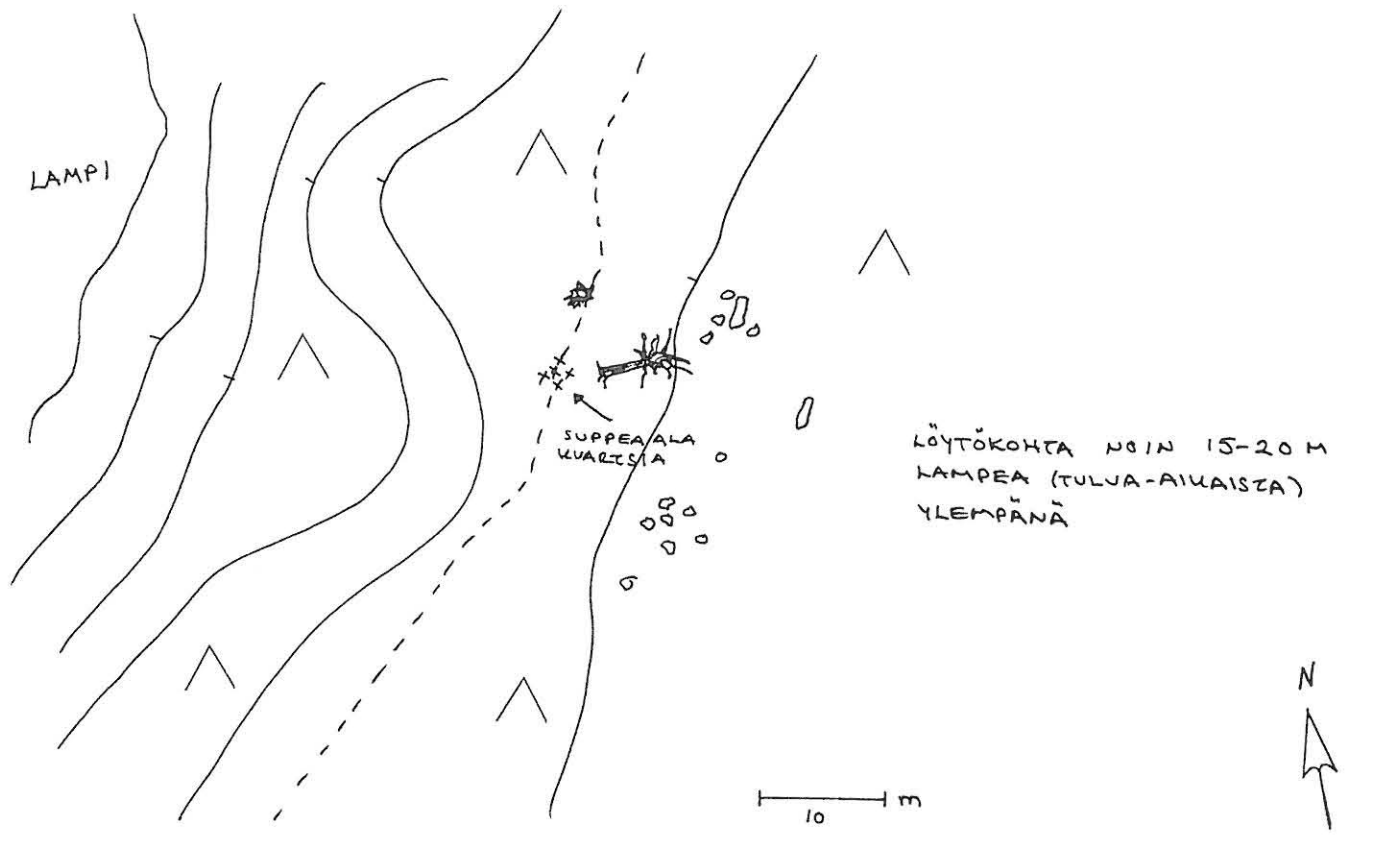


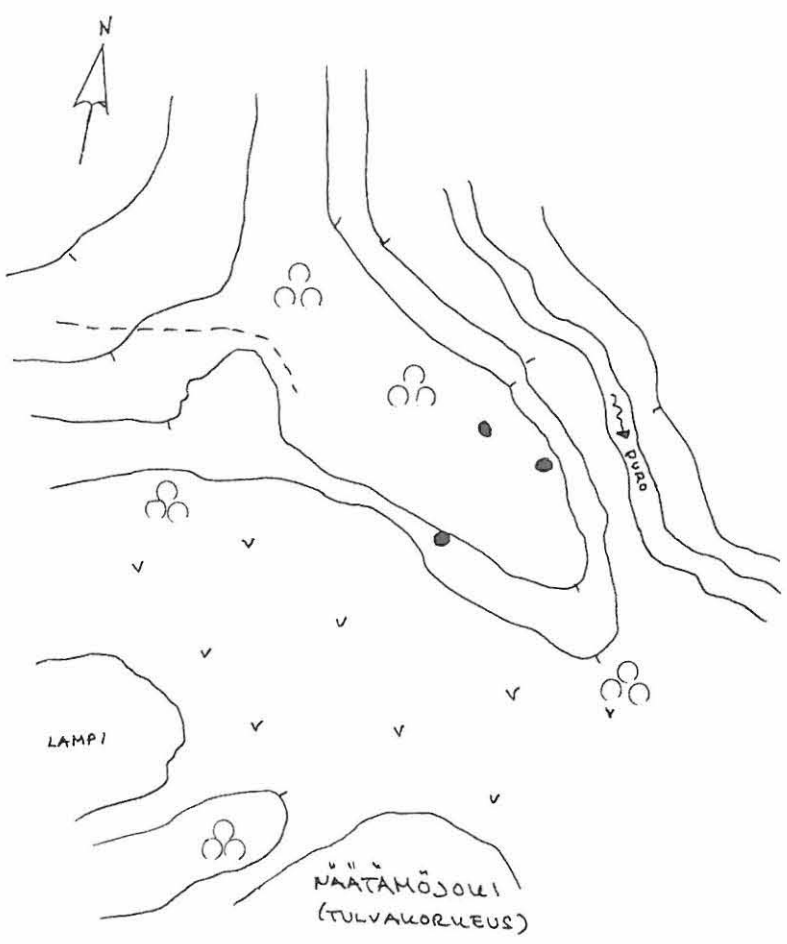
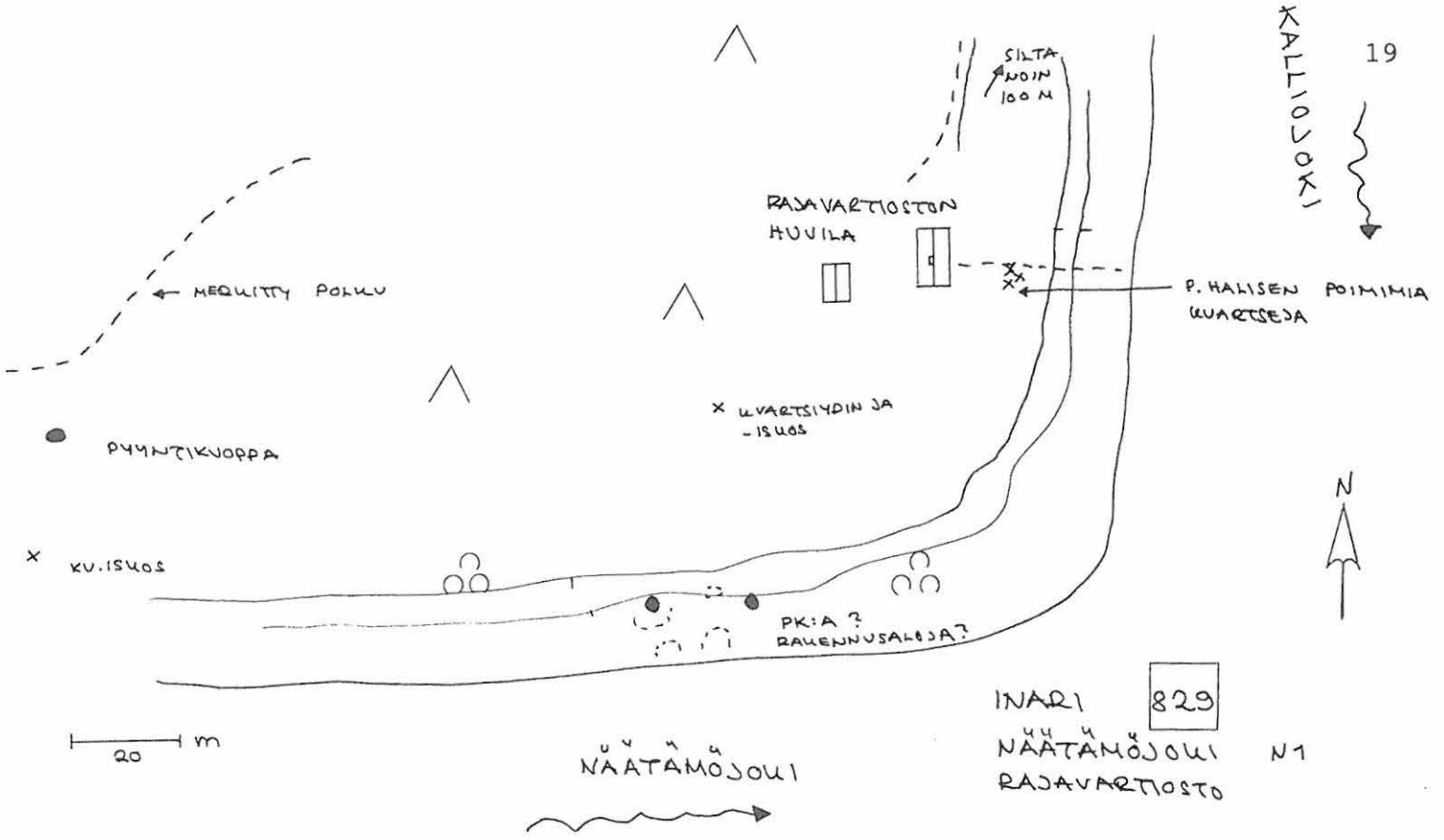
INARI 823 JA 824
 NÄÄTÄMÖJOKI S10 JA S9
 NILOSKOSKI

INARI 827 18
NÄÄTÄMÖJOKI S12

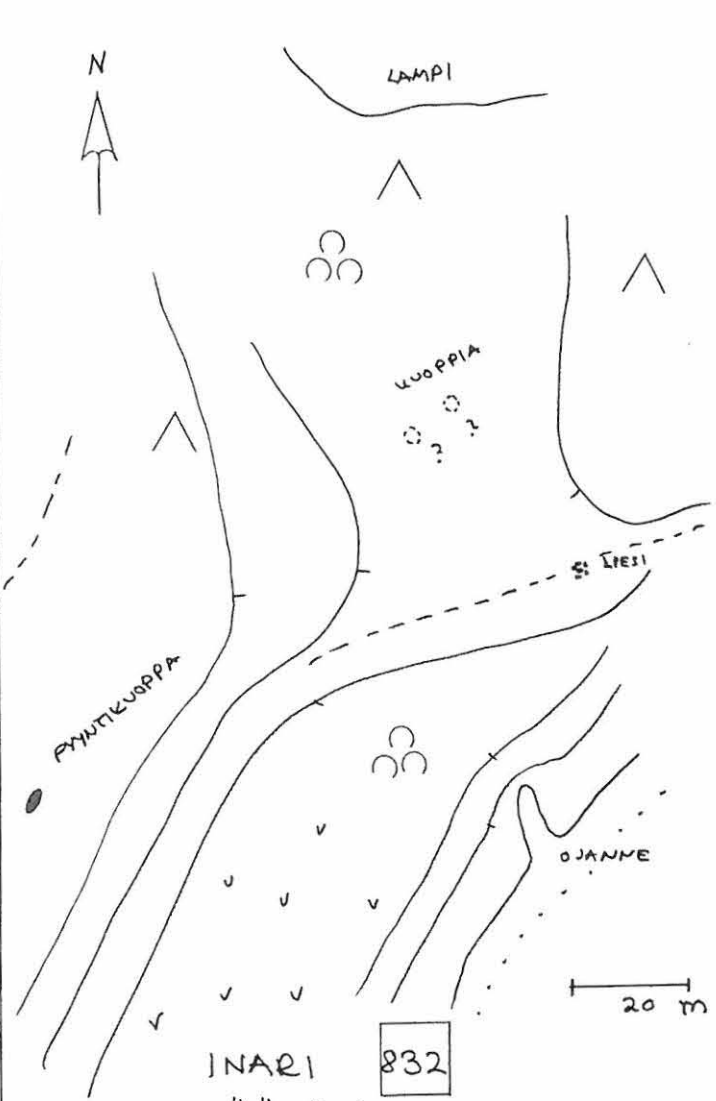


INARI 828
NÄÄTÄMÖJOKI S13



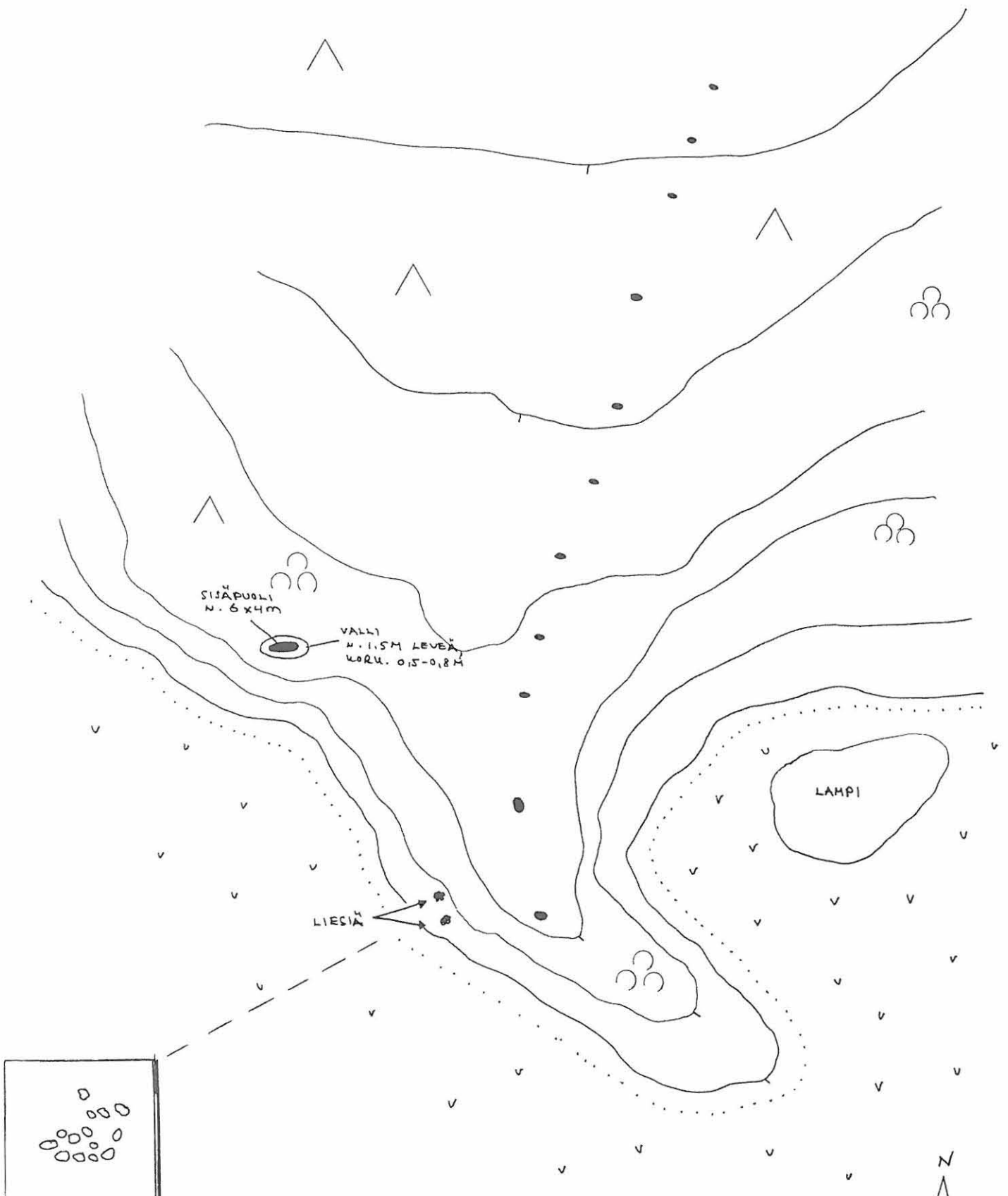


INARI 830
NÄÄTÄMÖJOKI N2



INARI 832
NÄÄTÄMÖJOKI N4

RETKIPOIKU 20
NOIN 50 M

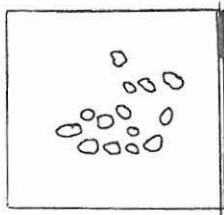


SISÄPUOLI
N. 6x4m

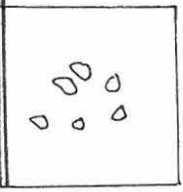
VALLI
N. 11,5M LEVEÄ
KORU. 0,5-0,8M

LAMPI

LIESIÄ

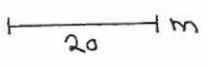


LIESIKIVET
OSITTAIN
PIMMALLA



INARI 831

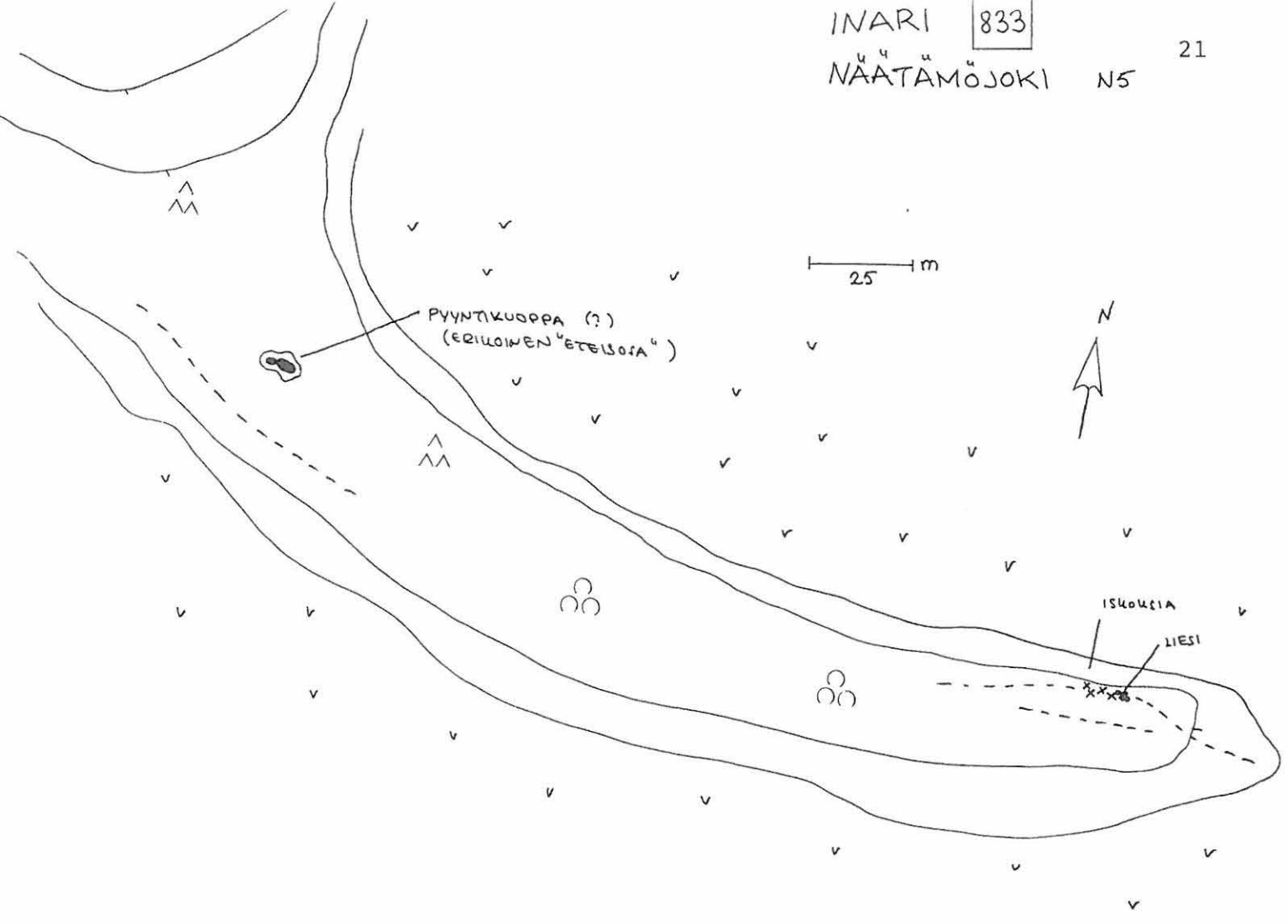
NÄÄTÄMÖJOUKI N3



INARI 833

21

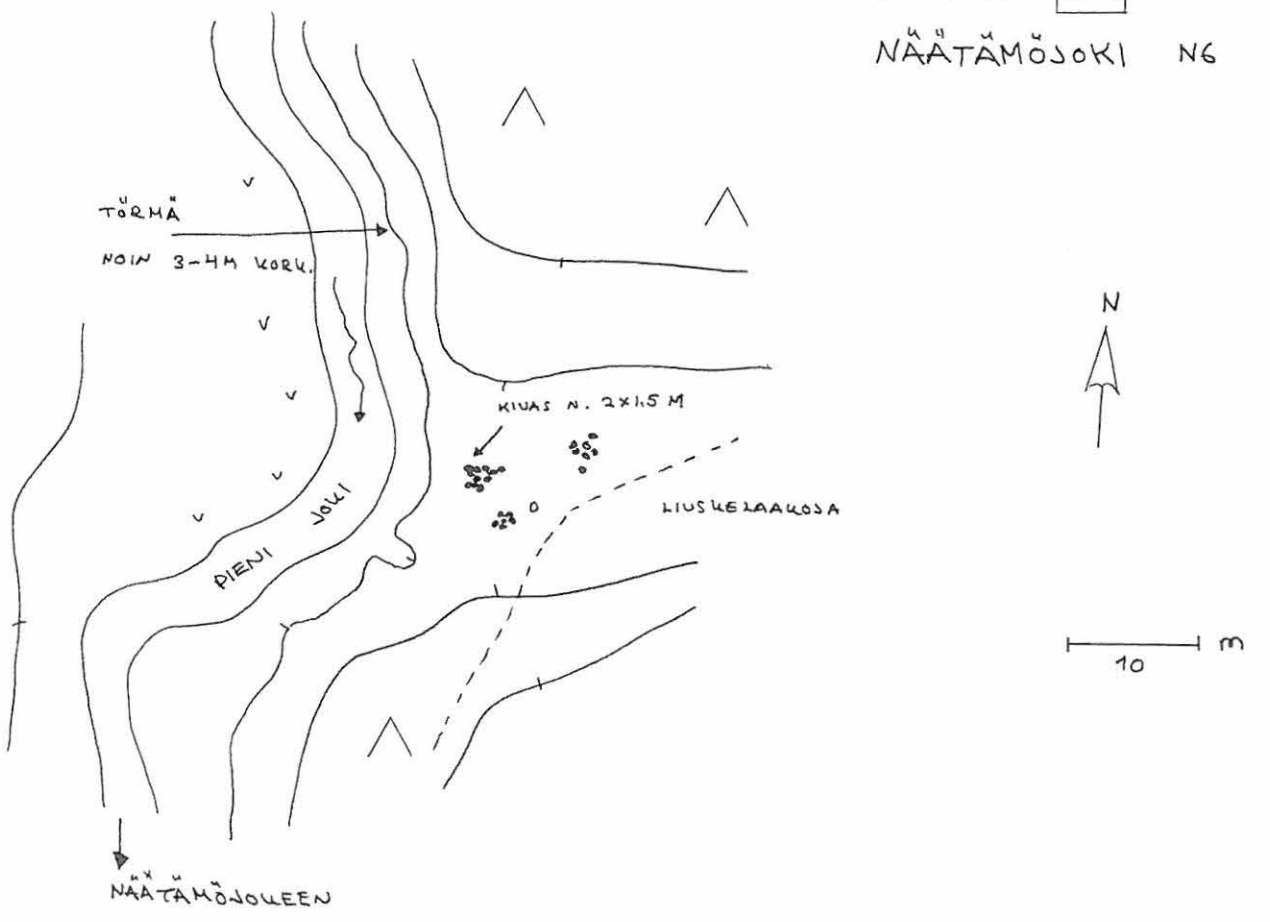
NÄÄTÄMÖJOKI N5



INARI 834

N6

NÄÄTÄMÖJOKI N6



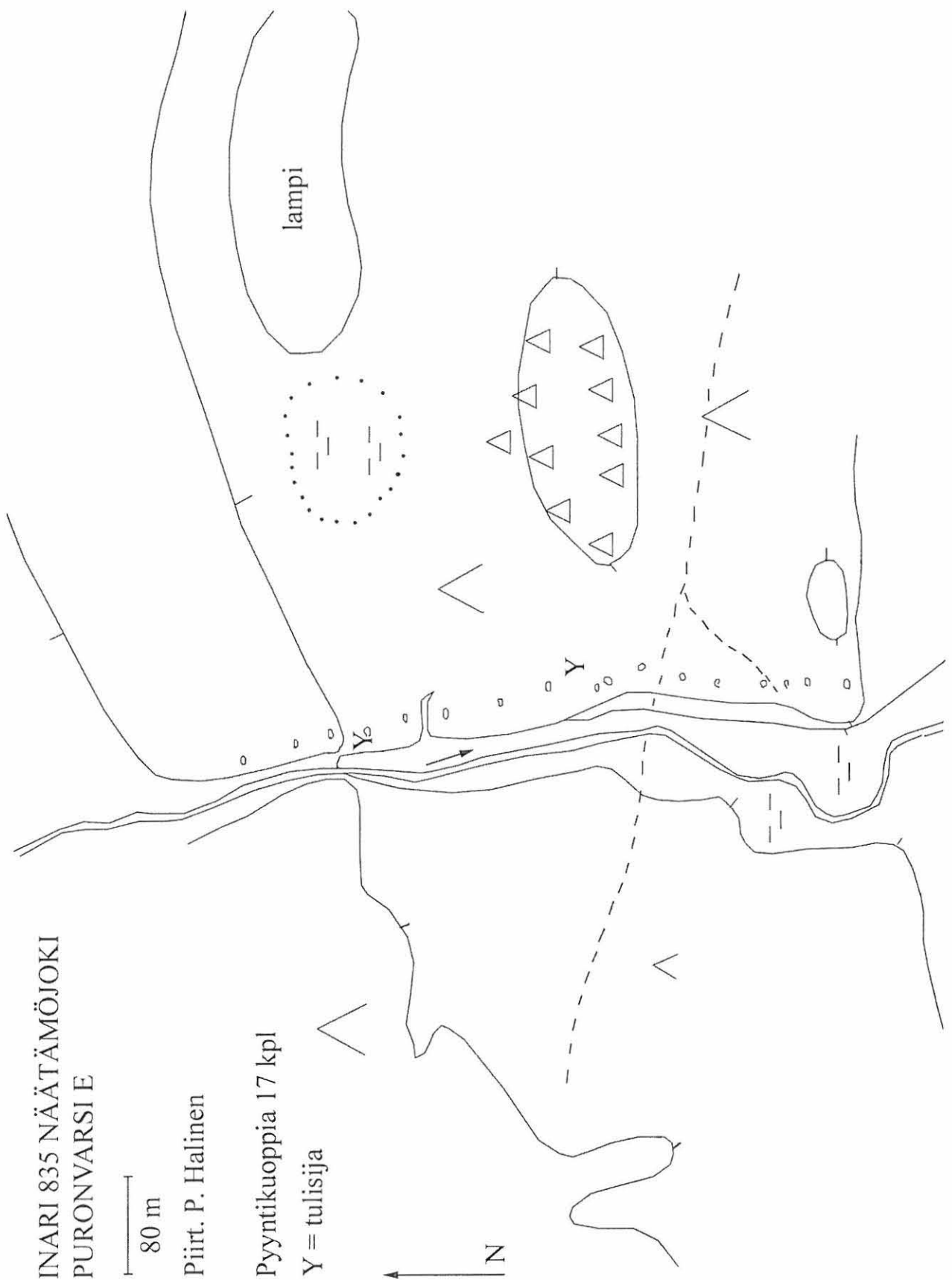
INARI 835 NÄÄTÄMÖJOKI
PURONVARSI E

80 m

Piirt. P. Halinen

Pyyntikuoppia 17 kpl

Y = tulisija



INARI 837
SUOPUMAVAARA SW 1

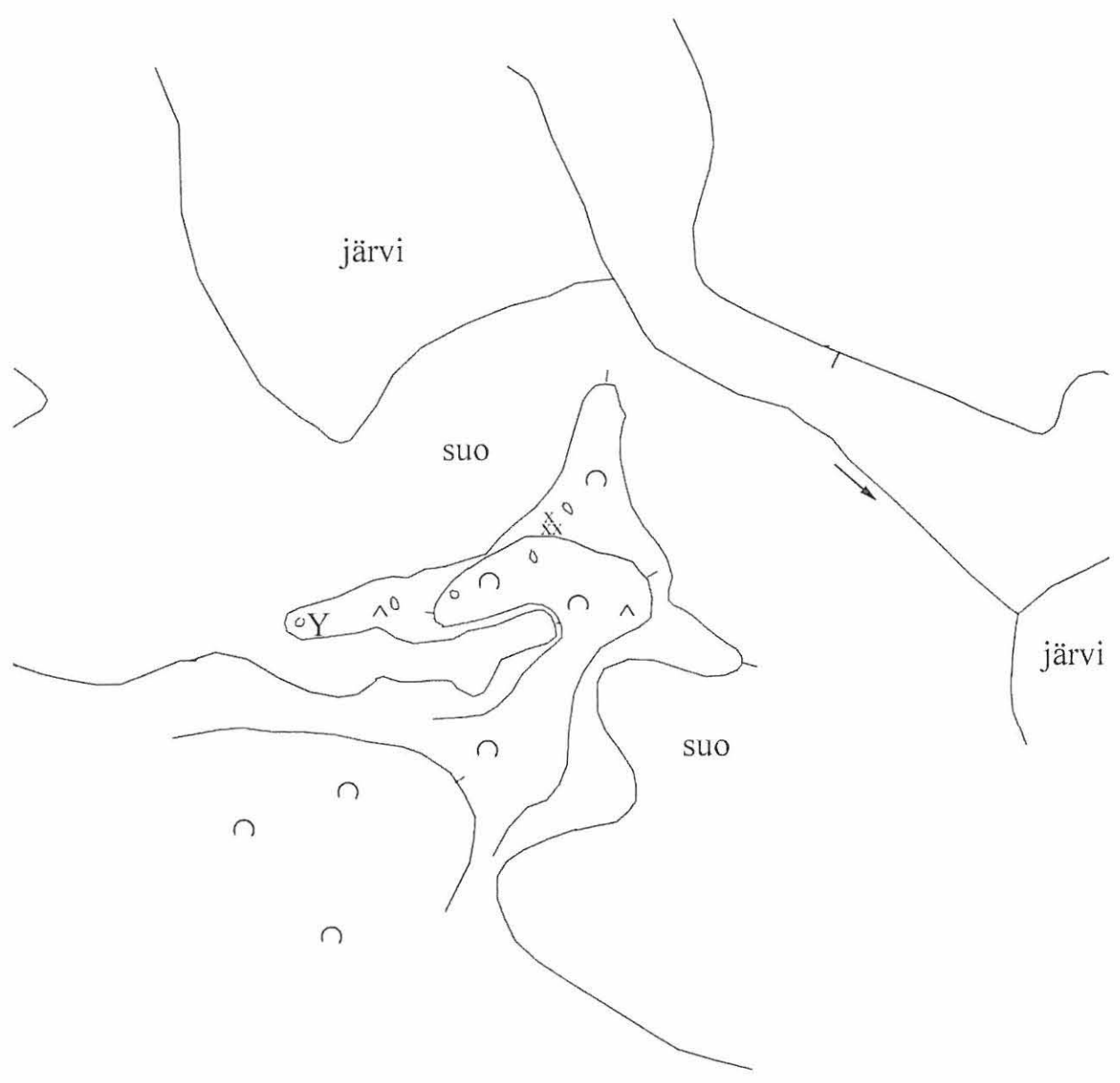
—
20 m

Piirt. P. Halinen

Pyyntikuoppia 5 kpl

x = kvartsi

Y = tulisija

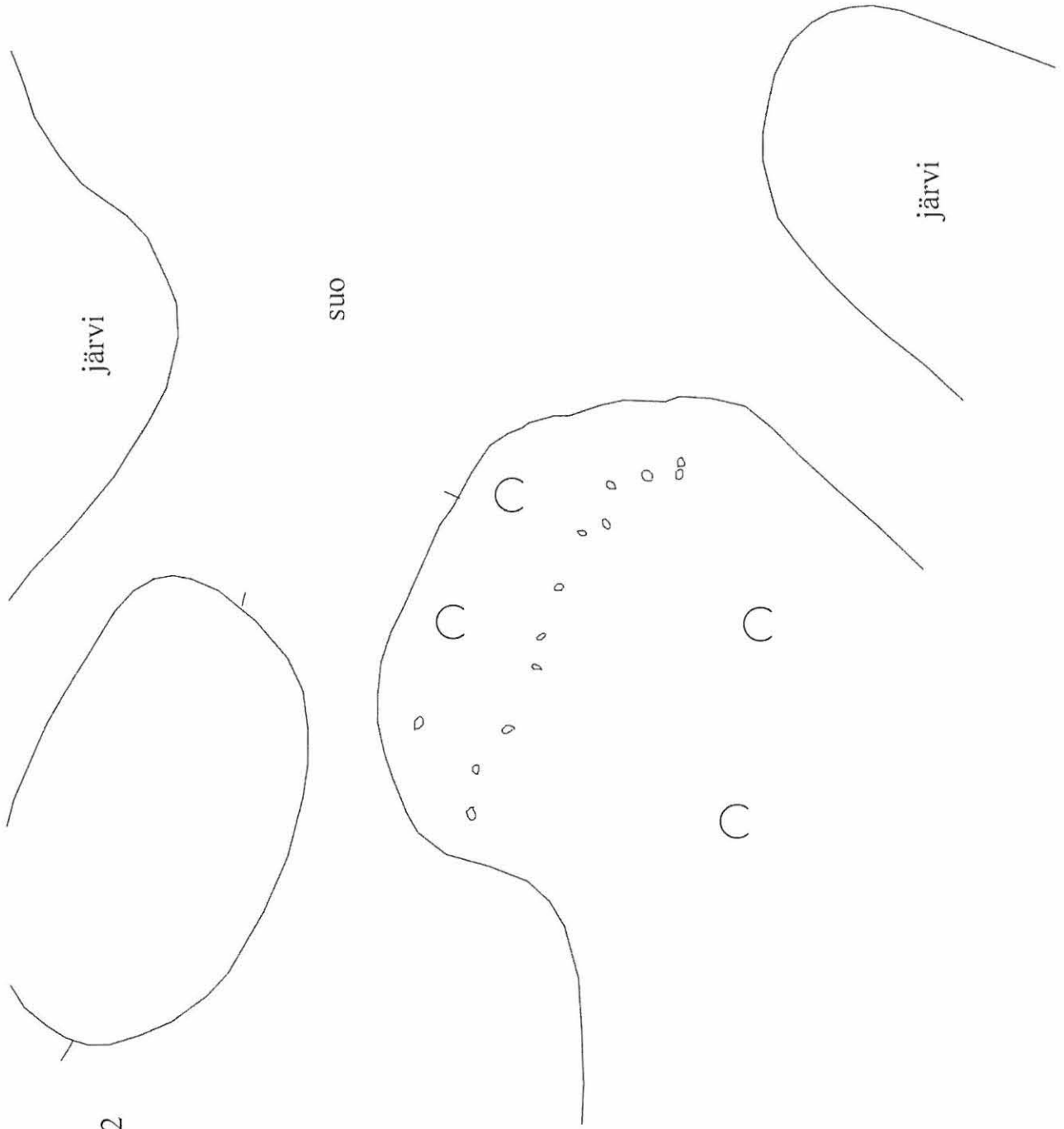


INARI 838
SUOPUMAVAARA SW 2

10 m

Piirt. P. Halinen

Pyyntikuoppia 11-12 kpl



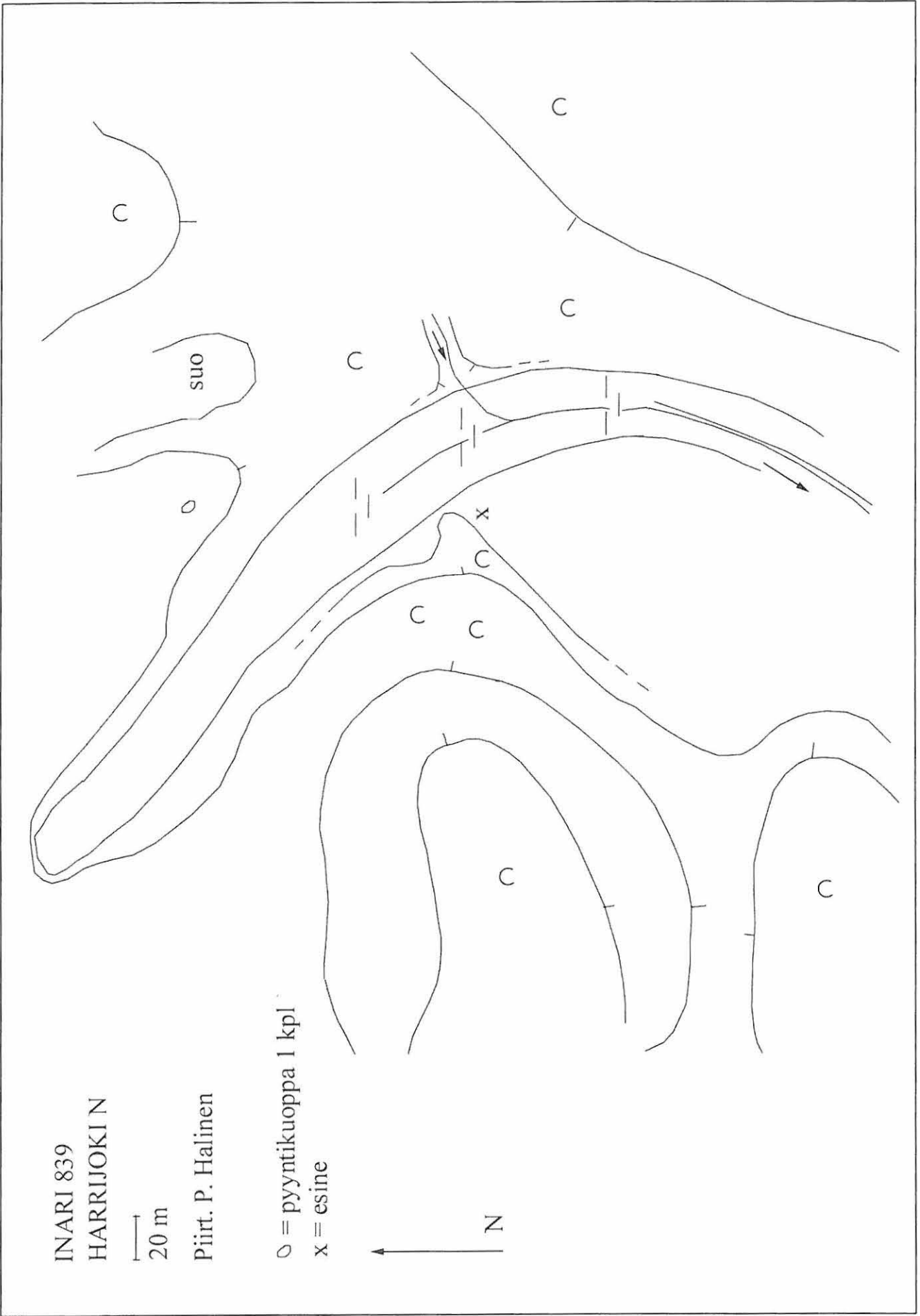
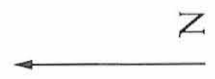
INARI 839
HARRIJOKI N

20 m

Piirt. P. Halinen

o = pyyntikuoppa 1 kpl

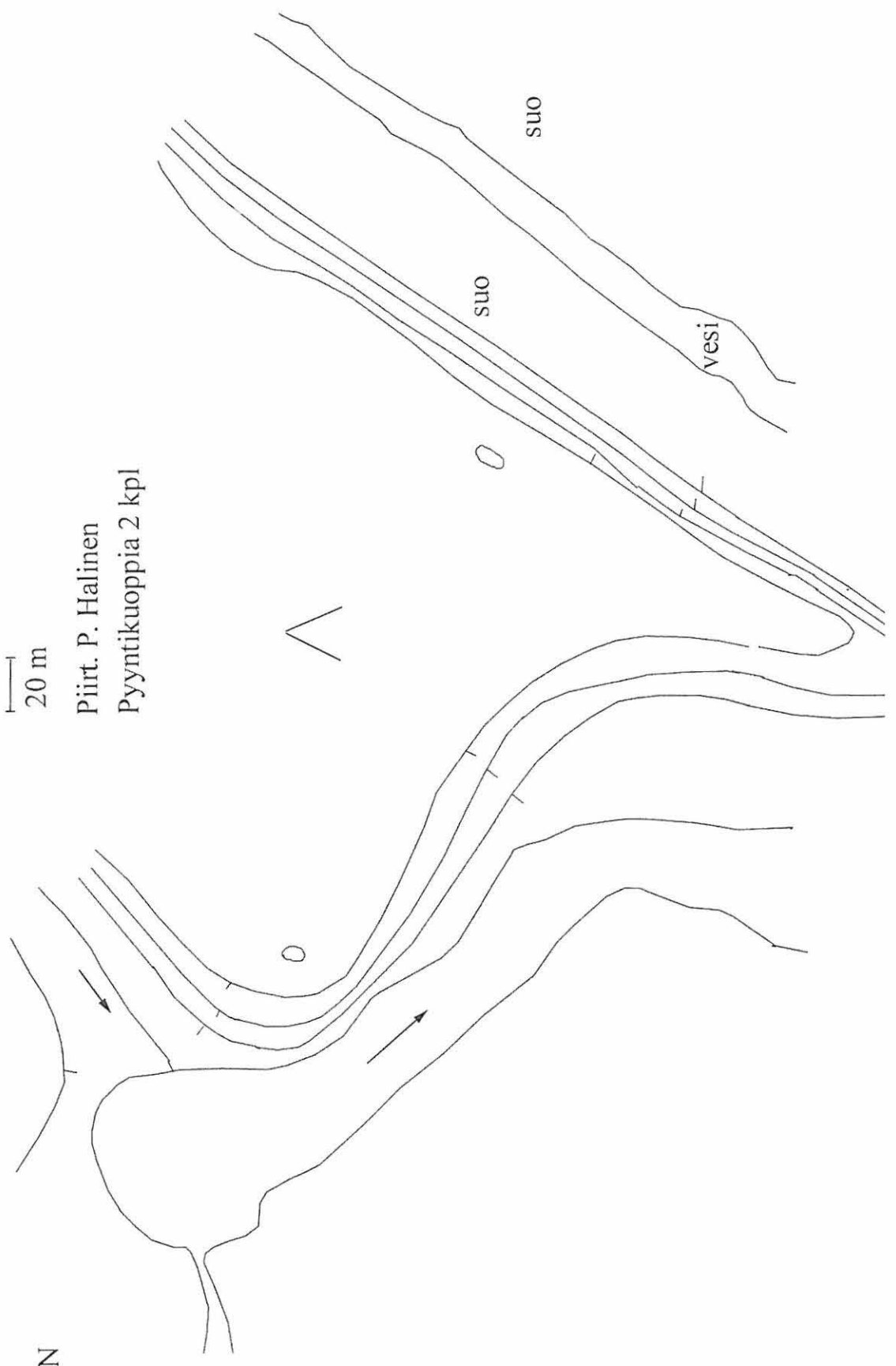
x = esine



INARI 840
HARRIJOKI SAARIKOSKI N

20 m

Piirt. P. Halinen
Pyyntikuoppia 2 kpl



INARI 842
SUOPUMAVAARA S

20 m

Piirt. P. Halinen

Pieniä ja isoja pyyntikuoppia 29 kpl

N

