

ARKEOL. OS. 142/11.8.2006

M

INARI MUOTKATUNTURIT 2005

**ARKEOLOGINEN TIEDUSTELURETKI INVENTOINTI
MUOTKATUNTURIN ERÄMAA-ALUEELLE**



**Oula Seitsonen
Kerkko Nordqvist
Heidi Pasanen
Sanna Puttonen**

*Arkeol.
Muotkatunturi
muotkatunturi
SU 2.5.2017*

Sisällysluettelo:

| | |
|--|---------|
| Rekisteröinti | 3 |
| Johdanto | 4 |
| Alueen luonne ja luonnonhistoria | 4 |
| Vuoden 2005 tiedusteluretki | 5 |
| Lähteet | 6 |
| Muotkatunturin inventoinnissa paikannetut muinaisjäännökset 2005 | 7 |
| Kohdekuvauksissa käytetyt termit | 7 |
| Luettelo inventoinnissa löydettyistä muinaisjäännöksistä | 8 |
| Tutkimusalueen sijainti ja satelliittikuva tutkimusalueesta | 9 |
| Otteet topografisesta kartasta | 10 – 11 |
| Kohdekuvaukset | 12 – 51 |

Kansikuva: Näkymä lounaasta Bealdojohkan (Peltojoen) laaksoon (OS).

Rekisteröinti:

| | |
|--------------|---|
| Alue: | Muotkatunturin erämaa-alue, Inarin kunta |
| Tarkoitus: | Arkeologinen tiedustelukäynti tulevia tutkimuksia varten |
| Tavoite: | Tiedustella alueen potentiaalia laajempia inventointi- ja kaivaustutkimuksia ajatellen ja paikantaa esihistoriallisia muinaisjäännöksiä tulevan tutkimuksen tarkoituksiin |
| Inventoijat: | Oula Seitsonen, Kerkko Nordqvist, Heidi Pasanen ja Sanna Puttonen |

Abstrakti:

Muotkatunturin erämaa-alueelle suoritettiin 29.8.–5.9.2005 arkeologinen tiedusteluretki tulevia tutkimuksia silmälläpitäen. Maastotyöaika oli kolme vuorokautta välillä 31.8.–2.9.2005, muu aika retkestä kului siirtymisiin. Muotkatuntureilla ei aikaisemmin ole suoritettu järjestelmällisiä inventointitutkimuksia johtuen alueen erämaisestä luonteesta: alueelle ei johda teitä, jotka olisivat houkuttelleet arkeologeja paikalle. Tutkimusretken tavoitteena oli selvittää alueen potentiaalia laajempia inventointi- ja kaivaustutkimuksia ajatellen ja paikantaa esihistoriallisia muinaisjäännöksiä tulevan tutkimuksen tarkoituksiin.

Inventointi suoritettiin patikoiden Bealdojohkan (Peltojoen) etelärantaa Gáregasjarga (Kari-gasniemi) – Kaamaš (Kaamanen) –maantieltä Bealdojávren (Peltojärvi) pohjoispäähän ja takaisin. Jokivartta tuli tarkastettua noin viidentoista kilometrin matkalta. Retki osoittautui menestyksekkääksi: alueelta paikannettiin kahdeksan esihistoriallista pyyntikulttuurin asuinpaikkaa, yksi purnukohde, sekä seitsemän kvartsilöytöpaikkaa. Kaikki nyt havaitut kohteet sijaitsevat Inarin kunnan alueella. Koska tutkimusalue sijaitsee Saamenmaassa, paikannimis-töstä sekä inventoinnissa havaituista kohteista käytetään sekä saamen- että suomenkielisiä nimiä. Onnistuneen tiedustelun kannustamana perustettiin *Muotkeduoddara doložat – Muotkatunturin muinaisuus* –projekti, joka tulee jatkamaan alueen esihistorian ja historian selvitelyä tulevina kenttäkausina.

| | |
|-------------------|--|
| Löydöt: | KM 35208–35222 |
| Työaika: | Maastotyöaika kolme vuorokautta 31.8.–2.9.2005, tutkimusretki kokonaisuudessaan 29.8.–5.9.2005 |
| Kustannukset: | Vuoksen säätiö, inventoijat |
| Tutkimusraportti: | Seitsonen O., Nordqvist K., Pasanen H. & Puttonen S. 12.11.2005: <i>Muotkatunturit 2005 – Arkeologinen tiedusteluretki Muotkatunturin erämaa-alueelle</i> . Inventointiraportti Museoviraston arkeologian osaston arkistossa ja Helsingin yliopiston arkeologian oppiaineessa. |

Johdanto

Muotkatunturin erämaa-alue (Muotkeduoddara meahccequovlu) sijoittuu Inarin ja Utsjoen kuntien alueelle Inarijärvestä länteen. Erämaa-alue ei rajoitu miltään sivultaan suoraan maanteihin, eikä alueelle kulje kuin muutama maastoautotie. Muutaman kilometrin tarkkuudella määriteltynä aluetta rajoittavat pohjoisessa Gáregasjarga (Karigasniemi) – Kaamaš (Kaamanen) – maantie (nro 92), idässä valtatie 4, etelässä Muddusjávri (Mutusjärvi) ja Fásku (Vaskojoki), sekä lännessä Anárjohka (Inarijoki) ja Norjan raja.

Muotkatunturin alue kuuluu niihin Lapin alueisiin, joita ei ole toistaiseksi järjestelmällisesti inventoitu arkeologisesti. Tähän on vaikuttanut pääasiassa alueen erämainen luonne: alueelle ei johda juurikaan teitä, jotka olisivat houkutelleet arkeologeja paikalle. Tilanne Muotkatunturilla on tässä mielessä vastaava kuin esimerkiksi alueen pohjoispuolella sijaitsevalla Pais-tunturin erämaa-alueella (kts. Manninen & Valtonen 2002).

Tässä raportoidun inventoinnin tavoitteena oli selvittää Muotkatunturin erämaa-alueen potentiaalia laajempia arkeologisia kenttätutkimuksia silmällä pitäen. Lyhyt tiedusteluretki osoittautui menestyksekkääksi ja sen tuloksena päätettiin perustaa *Muotkeduoddara doložat – Muotkatunturin muinaisuus* –projekti, joka tulee jatkamaan alueen esihistorian ja historian selvittelyä tulevana kenttäkausina.

Koska tutkimusalue sijaitsee Saamenmaassa, paikannimistöistä sekä inventoinnissa havaituista kohteista käytetään sekä saamen- että suomenkielisiä nimiä. Saamenkieliset paikannimet ovat kaikki pohjoissaameksi, koska suurin osa tutkimusalueesta kuuluu perinteisesti pohjoissaamelaiseen kielialueeseen. Käännösavusta kiitokset menevät Siida - Museon amanuenssille Áile Aikiolle. Kiitokset kohteiden numeroinnin ripeästä järjestämisestä ja raporttiin liittyvistä käytännön seikoista kuuluvat Markku Torviselle Museoviraston arkeologian osastolle.

*Siida
Aikiolle*

Alueen luonne ja luonnonhistoria

Muotkatunturien erämaa-alue on yksi maamme laajimmista tunturiylängöistä. Alue on osa Utsjoen ylängöltä Lemmenjoen eteläisille tuntureille ulottuvaa tunturiselännettä. Muotkatuntureille omaleimaisen ilmeen luovat kumpuilevat, karut tunturit ja niitä halkovat rehevät jokilaaksot. Muotkatuntureihin luetaan kuuluviksi noin sata erillistä loivanpyöreää tunturilakea. Erämaan pohjois- ja keskiosassa syvät jokilaaksot jakavat maiseman loiviksi tunturiselännteiksi, jotka ovat pääosin puutonta paljakkaa. Tunturialueella on niukasti järviä ja soita. Jokilaaksoissa kasvaa tunturikoivikoita ja yksittäisiä matalia mäntyjä tai pieniä mäntyrhymiä. Erämaan eteläosa on alavampaa pienten vesistöjen, aapasoiden ja vaarojen luonnetimaa metsäkairaa, jonka ylle kohoaa muutama tunturinlaki. (www.ymparisto.fi – Muotkatunturin erämaa.)

Nykyisin noin kolmasosa koko erämaa-alueesta on tunturikoivikon peitossa ja hieman vajaa kolmannes alueesta on avointa paljakkaa. Aapasuot peittävät alueesta noin viisi prosenttia. Alueen kasvistossa ovat edustettuina tavalliset pohjoiset metsä-, suo- ja tunturilajit. Pohjanvariksenmarja ja puolukka ovat metsien aluskasvillisuuden valtalajeja. Tunturissa kasvavat muun muassa sielikkö, tunturikeltano ja riekonmarja. Soilla esiintyy muun muassa luhtaviljaa, vaivaiskoivua ja siniyökönlehteä. (www.ymparisto.fi – Muotkatunturin erämaa.)

Muotkatunturin alue ei ole viimeisen jäätiköitymisen jälkeen kuulunut meren- tai minkään suuremman vesistön pinnanvaihtelun piiriin. Kuitenkin noin 9500–9000 vuotta sitten Inarijärven ja Muddusjávren muodostama pitkä vuono, joka oli yhteydessä Jäämereen, ulottui aivan erämaa-alueen etelälaidan tuntumaan. Alueen kallioperä on vanhaa ja mannerjää on hionut tunturit pyöreämuotoisiksi. (Hyvärinen 1997.) Jääkauden peruina alueella on runsaas-

ti rakkakivikoita ja erilaisia moreenimuodostumia. Paikoitellen jokivarsilta sekä järvien ja lampien rannoilta löytyy hiekkamaa-alueita. Muilta osin alueen maaperä on tyypillisesti kivistä moreenia.

Heti jäätiköitymisen jälkeen noin 11000 vuotta sitten alueen maisemaa luonnehti todennäköisesti jonkin aikaa arktinen tundramainen kasvillisuus. Tämä väistyi noin vuoteen 7000 eKr. mennessä koivun hallitseman kasvillisuuden tieltä. Mäntyvaltainen kasvillisuus oli leviittänyt koko alueelle viimeistään 5000 eKr. mennessä. Noin 2500 eKr mantymetsä oli alkanut vetäytyä alueelta ja ajanlaskun taitteeseen mennessä Muotkatunturien erämaa-alueen kasvillisuus oli muokkautunut pitkälti nykyisen kaltaiseksi. (Hicks & Hyvärinen 1997.)

Vuoden 2005 tiedusteluretki

Arkeologit Oula Seitsonen, Kerkko Nordqvist, Heidi Pasanen ja Sanna Puttonen suorittivat 29.8.–5.9.2005 arkeologisen tiedusteluretken Muotkatunturin erämaa-alueelle selvittääkseen alueen potentiaalia laajempia inventointi- ja kaivaustutkimuksia ajatellen. Retken tavoitteena oli ja paikantaa esihistoriallisia muinaisjäännöksiä tulevan tutkimuksen tarkoituksiin. Maastotyöaika oli kolme vuorokautta välillä 31.8.–2.9.2005, muu aika retkestä kului pitkistä välimatkoista johtuviin siirtymisiin.

Inventointi suoritettiin patikoiden Bealdojohkan (Peltojoen) etelärantaa Gáregasjarga – Kaamaš – maantieltä Bealdojávren (Peltojärvi) pohjoispäähän ja takaisin. Jo esihistoriallisena aikana potentiaalisena kulkureittinä toiminutta jokivartta tuli tarkastettua noin viidentoista kilometrin matkalta.

Alue on arkeologiselle inventoinnille otollista, sillä kasvillisuus on rajoittunutta ja maanpinta on monin paikoin erodoitunut puhki. Luonteenomaista Lapin alueen esihistoriallisille kohteille on löytöjen sijoittuminen välittömästi nykyisen ohuen turvekerroksen alle ja puhkikuluneelle maanpinnalle. Maanpinnan rikkoutumiseen ovat osaltaan vaikuttaneet porojen ja



Kuva 1. Inventointiryhmä ruokatauolla Bealdojávren kaakkoisrannalla (OS).

kalastajien kulku-urat: Bealdojávri on sekä paikallisten kalamiesten että turistien suosima kalastuskohde. Lisäksi Bealdojohkan varrella jokieroosio ja Bealdojávren rannoilla rantavoimat ovat muokanneet maisemaa. Monella kohteella vedestä havaitut kvartsi-iskokset todistavat tästä veden kuluttavasta voimasta. Rantavoimien kuluttavan vaikutuksen uhkaamien asuinpaikkojen tutkiminen arkeologisesti olisi perusteltua ennen kuin ne tuhoutuvat täysin.

Tiedusteluretki osoittautui menestyksekkääksi: tarkastetulta varsin rajatulta alueelta paikannettiin kahdeksan esihistoriallista asuinpaikkaa, yksi purnukohde, sekä seitsemän kvartsilöytöpaikkaa. Kaikki nyt havaitut kohteet sijaitsevat Inarin kunnan alueella. Erityisen mielenkiintoisia olivat Bealdojávren pohjoispäästä laajalta esihistorialliselta asuinpaikka-alueelta löydetty sertistä isketyt artefaktit, jotka viittaavat yhteyksiin Ruijan rannikolle. Serttien yhteydessä havaittiin lisäksi noin 1,2 x 1 m laajuinen punamultaläiskä. Serttiartefaktien typpologiset ja teknologiset piirteet viittaavat mesoliittiseen ajoitukseen: joukossa on mahdollisesti säleestä valmistettu viistoteräinen kärki/ trapetsimikroliitti ja mikroliittimäinen toiselta särmältään kaarevaksi retusoitu (curved-backed) kappale (esim. Hesjedal et.al. 1996: 163-168; Olsen 1994: 30–34). Raaka-aine muistuttaa silmämääräisesti tarkasteltuna niin sanottua Porsangerin serttiä. Vastaavaa raaka-ainetta esiintyy myös Varanginvuonon alueella. (Hood 2004; suullinen tiedonanto M.A. Manninen 8.10.2005.) Molemmille raaka-aineen esiintymisalueille on Bealdojávrelta matkaa linnuntietä reilu sata kilometriä.


Menestyksellä tiedusteluretki innosti ryhmän jäsenet perustamaan *Muotkeduoddara doložat – Muotkatunturin muinaisuus* –projektin, joka tulee jatkamaan alueen esihistorian ja historian selvittelyä tulevana kentenä inventointi- ja kaivaustutkimuksin. Tutkimuksiin on tavoitteena liittää myös kulttuurimatkaillullisia näkökulmia.

Helsingin Kannelmässä 12.11.2005


Oula Seitsonen


Heidi Pasanen


Kerkko Nordqvist


Sanna Puttonen

Lähteet:

- Hesjedal A., Damm C., Olsen B. & Storli I. 1996: Arkeologi på Slettnes. Dokumentasjon av 11.000 års bosetning. *Tromsø Museums Skrifter XXVI*.
- Hicks S. & Hyvärinen H. 1997: The vegetation history of Northern Finland. Varhain pohjoisessa – Early in the North – Maa – The land. *Helsinki papers in archaeology, no. 10*.
- Hood B. 2004: Steinålders råstoff. Tromssan yliopiston internetsivut. URL: <http://uit.no/arkeologi/2601/11>
- Hyvärinen H. 1997: The Fennoscandian ice sheet and the deglaciation history of Lapland. Varhain pohjoisessa – Early in the North – Maa – The land. *Helsinki papers in archaeology, no. 10*.
- Manninen M.A. & Valtonen T. 2002: Havaintoja esihistoriallisesta kvartsin käytöstä Utsjoen Paistunturissa. *Muinaistutkija* 1/2002.
- Olsen B. 1994: *Bosetning og samfunn i Finnmarks forhistorie*. Tromsø.
- www.ymparisto.fi – Muotkatunturin erämaa. Suomen ympäristökeskuksen internetsivut. URL: <http://www.ymparisto.fi/default.asp?contentid=54575&lan=FI>

Muotkatunturien inventoinnissa paikannetut muinaisjäännökset 2005

Kohdekuvauksissa käytetyt termit

Kertomuksessa käytetään arkeologien tyypillisesti käyttämää muinaisjäännösten nimeämisyhteistämää, jossa muinaisjäännöksen nimi koostuu kolmesta osasta: *kunta*, *inventointinumero* ja *paikannimi*. *Inventointinumero* on kunkin kunnan sisällä juokseva. *Paikannimi* -osa on useimmiten arkeologin antama. Se on yleensä kartalta valittu lähimpänä kohdetta sijaitseva karttasana.

Ajoitus:

| | |
|--------------|---|
| Kivikautinen | Pyyntikulttuurin muinaisjäännös (kivi-pronssi-varhaisrautakausi). Useimmiten on mahdotonta sanoa vähäisen löytöaineiston perusteella onko kyseessä kivi-, pronssi- vai varhaisrautakauden ajoittuva pyyntikulttuurin löytö. |
| Ajoittamaton | Pitkään käytössä ollut muinaisjäännöstyyppi, jota on mahdoton ajoittaa inventointihavaintojen perusteella, tässä tapauksessa rakkakivikoon raivattuja purnuja. |

Laji:

| | |
|-------------|---|
| Asuinpaikka | Kiinteä muinaisjäännös, josta löytyy kiinteään tai toistuvaan toimintaan viittaavia merkkejä. Pyyntikulttuurin asuinpaikoilla tavallisimpia löytöjä ovat esimerkiksi eri kivilajeista isketyt iskokset ja palaneet luufragmentit. |
| Löytöpaikka | Kohde, josta on merkkejä esihistoriallisesta toiminnasta, muttei kuitenkaan niin runsaasti, että ne oikeuttaisivat kutsumaan paikkaa asuinpaikaksi. Joskus kyseessä ovat asuinpaikat, joilta ei vain ole havaittu riittävästi löytömateriaalia. Kyseessä saattaa olla myös esimerkiksi jokieroosion vaikutuksesta tuhoutunut asuinpaikka. |

| | |
|-----------------|--|
| Rauhoitusluokka | 1 = valtakunnallisesti merkittävä muinaisjäännös, jonka säilyminen on turvattava kaikissa olosuhteissa 2 = kohteen arvon selvittäminen edellyttää tarkempia tutkimuksia 3 = tuhoutunut ja/tai loppuun tutkittu muinaisjäännös, ei enää rauhoitettu |
|-----------------|--|

Löydöt: KM = Kansallismuseon kokoelma, luettelonumero ja alanumero

Valokuvat Negatiivit ovat inventoijien hallussa.

Kuvat on ottanut:

KN = Kerkko Nordqvist

HP = Heidi Pasanen

SP = Sanna Puttonen

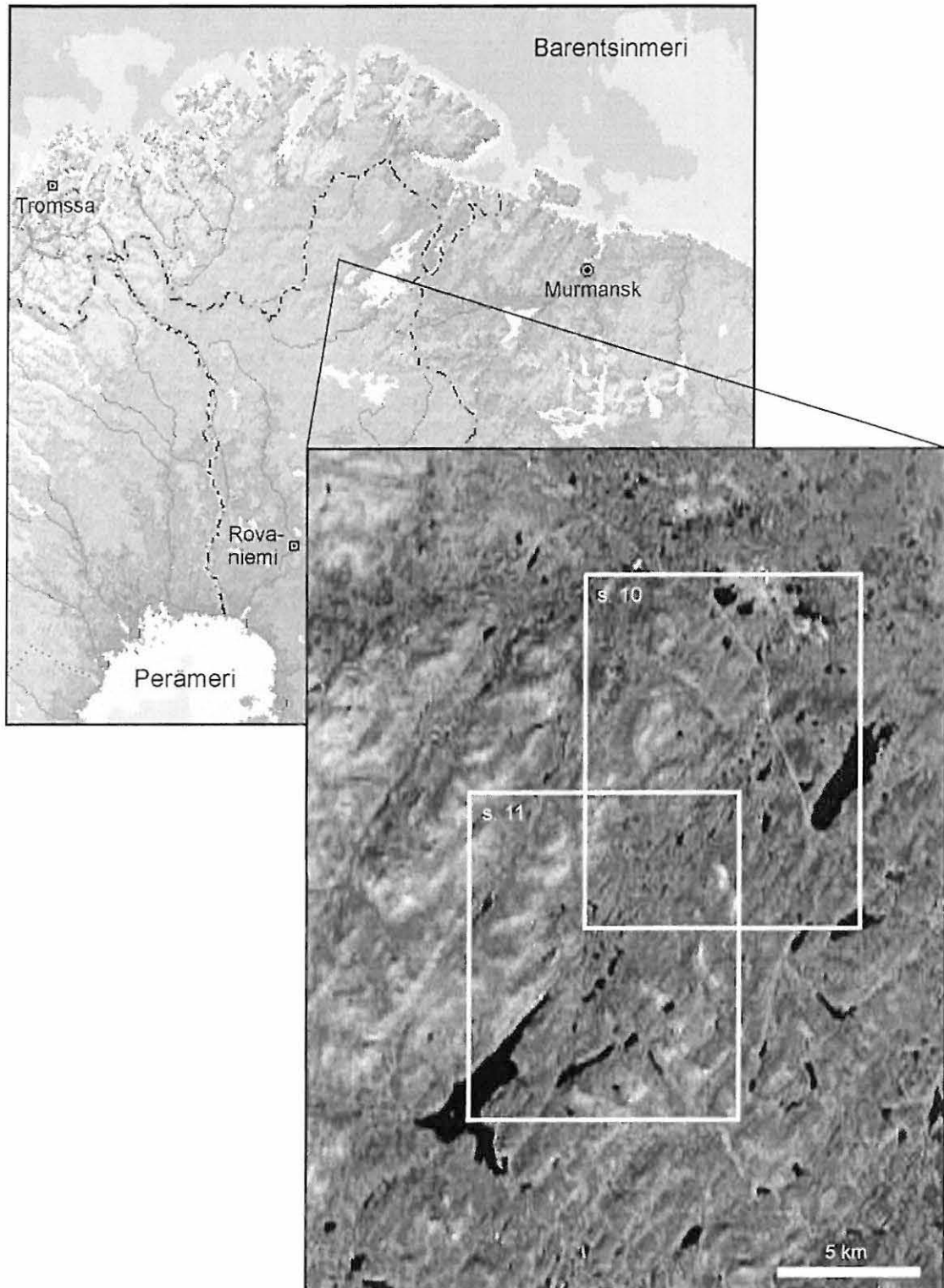
OS = Oula Seitsonen

Luettelo inventoinnissa löydetyistä muinaisjäännöksistä (tilanne 6.9.2005).

| Kohde | | Tyyppi | Ajoitus | Löydöt (KM) | x | y | z (m mpy) | | |
|-------|-----------|---|------------------------|--------------|-------------|---------|-----------|--------------|-----------|
| 863 | Inari 855 | Bealdojohka (Peltojoki) 3 | Löytöpaikka | Kivikausi | 35208 : 1 | 7684 94 | 3492 35 | n. 210-215 | 10000/478 |
| 864 | Inari 856 | Bealdojohka (Peltojoki) 4 | Löytöpaikka | Kivikausi | 35209 : 1 | 7684 79 | 3492 26 | n. 210-215 | 479 |
| 865 | Inari 857 | Bealdojohka (Peltojoki) 5 | Löytöpaikka | Kivikausi | 35210 : 1-2 | 7684 10 | 3491 77 | n. 220 | 480 |
| 866 | Inari 858 | Bealdojohka (Peltojoki) 6 | Asuinpaikka | Kivikausi | 35211 : 1 | 7683 20 | 3491 32 | n. 225-230 | 481 |
| 867 | Inari 859 | Bealdojohka (Peltojoki) 7 | Asuinpaikka | Kivikausi | 35212 : 1 | 7683 01 | 3491 22 | n. 225-230 | 482 |
| 868 | Inari 860 | Bealdojohka (Peltojoki) 8 | Löytöpaikka | Kivikausi | 35213 : 1 | 7682 48 | 3490 93 | n. 235-240 | 483 |
| 869 | Inari 861 | Bealdojohka (Peltojoki) 9 | Löytöpaikka | Kivikausi | 35214 : 1 | 7680 42 | 3489 27 | n. 240-245 | 484 |
| 870 | Inari 862 | Bealdojohka (Peltojoki) 10 | Löytöpaikka | Kivikausi | 35215 : 1-2 | 7677 35 | 3487 13 | n. 265-270 | 485 |
| 871 | Inari 863 | Bealdojohka (Peltojoki) 11 | Asuinpaikka | Kivikausi | 35216 : 1-5 | 7676 76 | 3486 69 | n. 268-270 | 486 |
| 872 | Inari 864 | Bealdojohka (Peltojoki) 12 | Kivirakenteet, purnuja | Ajoittamaton | - | 7675 73 | 3485 96 | n. 285 | 487 |
| 873 | Inari 865 | Bealdojohkjalbmi (Peltojo- kisuu) 1 | Asuinpaikka | Kivikausi | 35217 : 1-5 | 7675 47 | 3485 63 | n. 280-282 | 488 |
| 874 | Inari 866 | Bealdojohkjalbmi (Peltojo- kisuu) 2 | Asuinpaikka | Kivikausi | 35218 : 1 | 7675 67 | 3485 75 | n. 279,5-281 | 489 |
| 875 | Inari 867 | Bealdojohkjalbmi (Peltojo- kisuu) 3 | Asuinpaikka | Kivikausi | 35219 : 1-3 | 7675 74 | 3485 83 | n. 279,5-282 | 490 |
| 876 | Inari 868 | Bealdojävrenjarga (Peltojär- venniemi) | Asuinpaikka | Kivikausi | 35220 : 1 | 7675 30 | 3485 58 | n. 279-283 | 491 |
| 877 | Inari 869 | Bealdojävrenjarga matta (Peltojärvenniemen tyvi) | Asuinpaikka | Kivikausi | 35221 : 1 | 7675 36 | 3485 72 | n. 280,5-282 | 492 |
| 878 | Inari 870 | Bealdojävri (Peltojärvi) | Löytöpaikka | Kivikausi | 35222 : 1 | 7674 80 | 3485 26 | n. 287 | 493 |

878

Kuva 2. Tutkimusalueen sijainti ja satelliittikuva tutkimusalueesta (© 2005 GoogleEarth: EarthSat/ TeleAtlas/ DigitalGlobe).



Inari 855 Bealdojohka (Peltojoki) 3

| | |
|-----------------------|--------------|
| Muinaisjäännöstyyppi: | Löytöpaikka |
| Ajoitus: | Kivikautinen |
| Rauhoitusluokka: | 2 |
| Lukumäärä: | 1 |

Sijainti

| | |
|----------------------|---|
| Topografinen kartta: | 3824 2 Kaasmukka Gámasmohkki |
| Koordinaatit: | x= 7684 94 y= 3492 35 z= n. 210-215 m mpy |
| Etäisyystieto: | Inarin kirkosta n.39 km pohjoisluoteeseen |
| Tutkimukset: | 2005 inventointi – O. Seitsonen, K. Nordqvist, H. Pasanen & S. Puttonen |

Löytöpaikka sijaitsee Bealdojohkan itärannalla joen ulkomutkassa noin 4 m jokea ylemmäs nousevan törmän harjalla. Polun puhkikuluneella maanpinnalla havaittiin kaksi kvartsi-iskosfragmenttia. Löytöpaikasta välittömästi itään sijaitsee nykyisin käytössä oleva nuotio- ja leiripaikka. Taustalla maasto nousee loivasti. Joessa on pieni koski juuri löytöpaikan alapuolella.

Löytökohta on jokieroosion syömä, välittömästi löytöpaikan alapuolella laskee jyrkkä eroosiotörmä joen kivikkoiseen rantaan. Ensimmäinen löytö tuli törmän laelta, toinen eroosiotörmän rinteestä. Mahdollisesti paikalla sijainnut asuinpaikka saattaa olla jokieroosion täysin syömä. Maaperä on hienoa hiekkaa, alempana silttiä. Mänty-koivukangasta.

Inventointi 2005

| | |
|-------------------------|---|
| Päivämäärä: | 31.8.2005 |
| Inventoijat: | Kerkko Nordqvist, Heidi Pasanen, Sanna Puttonen, Oula Seitsonen |
| Löydöt: | KM 35208: 1 kvartsi-iskosfragmentti, 2 kpl |
| Havaintomahdollisuudet: | Hyvät, maanpinta rikkinäinen |
| Koko: | - |
| Lähilöydöt: | Bealdojohka (Peltojoki) 4 n. 250 m lounaaseen |
| Kartat: | Peruskarttaote 1:50 000 s. 10 |
| Valokuvat: | s. 13 |



Kuva 3. Löytöpaikka kuvan oikeassa laidassa törmän päällä, koillisesta (OS).



Kuva 4. Löytöpaikka etelästä (OS).

864
Inari 856 Bealdojohka (Peltojoki) 4

Muinaisjäännöstyyppi: Löytöpaikka
Ajoitus: Kivikautinen
Rauhoitusluokka: 2
Lukumäärä: 1

Sijainti

Topografinen kartta: 3824 2 Kaasmukka Gámasmohkki
Koordinaatit: x= 7684 79 y= 3492 26 z= n. 210-215 m mpy
Etäisyystieto: Inarin kirkosta n. 39 km pohjoisluoteeseen
Tutkimukset: 2005 inventointi – O. Seitsonen, K. Nordqvist, H. Pasanen & S. Puttonen

Löytöpaikka on Bealdojohkan itärannalla edellisestä kohteesta noin 250 m lounaaseen. Polun puhkikuluneella maanpinnalla havaittiin yksi kvartsi-iskosfragmentti noin 3 m jokea ylempänä olevan parin aarin kokoisen tasanteen kaakkoislaidasta. Taustalla maasto nousee loivasti noin 1 m korkeammalla sijaitsevalle tasanteelle. Löytökohdan alla on noin 1,5 m korkea törmä, joka laskee jyrkästi jokirantaan. Joessa on pieni koski löytöpaikan alapuolella. Maaperä on moreenia. Mänty-koivukangasta.

Inventointi 2005

Päivämäärä: 31.8.2005
Inventoijat: Kerkko Nordqvist, Heidi Pasanen, Sanna Puttonen, Oula Seitsonen
Löydöt: KM 35209: 1 kvartsi-iskosfragmentti, 1 kpl
Havaintomahdollisuudet: Hyvät, maanpinta rikkinäinen
Koko: -
Lähilöydöt: Bealdojohka (Peltojoki) 3 n. 250 m koilliseen, Bealdojohka (Peltojoki) 5 n. 750 m lounaaseen
Kartat: Peruskarttaote 1:50 000 s. 10
Valokuvat: s. 15



Kuva 5. Löytöpaikka kaakosta. O. Seitsonen laatii muistiinpanoja löytöpaikalla (HP).

865
Inari 857 Bealdojohka (Peltojoki) 5

Muinaisjäännöstyyppi: Löytöpaikka
Ajoitus: Kivikautinen
Rauhoitusluokka: 2
Lukumäärä: 1

Sijainti

Topografinen kartta: 3824 2 Kaasmukka Gámasmohkki
Koordinaatit: x= 7684 10 y= 3491 77 z= n. 220 m mpy
Etäisyystieto: Inarin kirkosta n. 38 km pohjoisluoteeseen
Tutkimukset: 2005 inventointi – O. Seitsonen, K. Nordqvist, H. Pasanen & S. Puttonen

Löytöpaikka sijaitsee Bealdojohkan itärannalla noin 4 m jokea ylempänä olevalla tasanteella. Tasanteen koillispuolella rinne nousee mäenlaelle noin 1,5 m. Tasanne laskee loivasti kumpuilla kohti jokea parikymmentä metriä, minkä jälkeen jyrkkä eroosiotörmä putoaa noin 4 m alas jokeen. Tasanteen poikki kulkevalla polulla havaittiin kaksi vuorikristalliskosfragmenttia. Tästä noin 10 m koilliseen löytyi hienorakeinen kvartsiitti-iskos polulta läheltä mäen lakea, ja yksi kvartsi-iskosfragmentti eroosiotörmän puhkikuluneelta harjalta noin 30 m pohjoiseen.

Jokieroosio on saattanut tuhota paikalla mahdollisesti sijainneen asuinpaikan ainakin osittain. Esihistoriallisista rakenteista ei tehty havaintoja. Maaperä on hienoa hiekkaa, alempana rinteessä moreenia. Mäntykangasta.

Inventointi 2005

Päivämäärä: 2.9.2005
Inventoijat: Kerkko Nordqvist, Heidi Pasanen, Sanna Puttonen, Oula Seitsonen
Löydöt: KM 35210: 1 kvartsiitti-iskos, 1 kpl; 2 kvartsi-iskosfragmentti, 3 kpl
Havaintomahdollisuudet: Hyvät, maanpinta rikkinäinen
Koko: -
Lähilöydöt: Bealdojohka (Peltojoki) 4 n. 750 m koilliseen, Bealdojohka (Peltojoki) 6 n. 1000 m lounaaseen
Kartat: Peruskarttaote 1:50 000 s. 10
Valokuvat: s. 17



Kuva 6. Löytöpaikka etelästä. O. Seitsonen, K. Nordqvist ja H. Pasanen ylemmällä löytöpaikalla (SP).

Inari 858 Bealdojohka (Peltojoki) 6

| | |
|------------------------|--------------|
| Muinaisjäännoistyyppi: | Asuinpaikka |
| Ajoitus: | Kivikautinen |
| Rauhoitusluokka: | 2 |
| Lukumäärä: | 1 |

Sijainti

| | |
|----------------------|---|
| Topografinen kartta: | 3824 2 Kaasmukka Gámasmohkki |
| Koordinaatit: | x= 7683 20 y= 3491 32 z= n. 225-230 m mpy |
| Etäisyystieto: | Inarin kirkosta n. 37,5 km pohjoisluoteeseen |
| Tutkimukset: | 2005 inventointi – O. Seitsonen, K. Nordqvist, H. Pasanen & S. Puttonen |

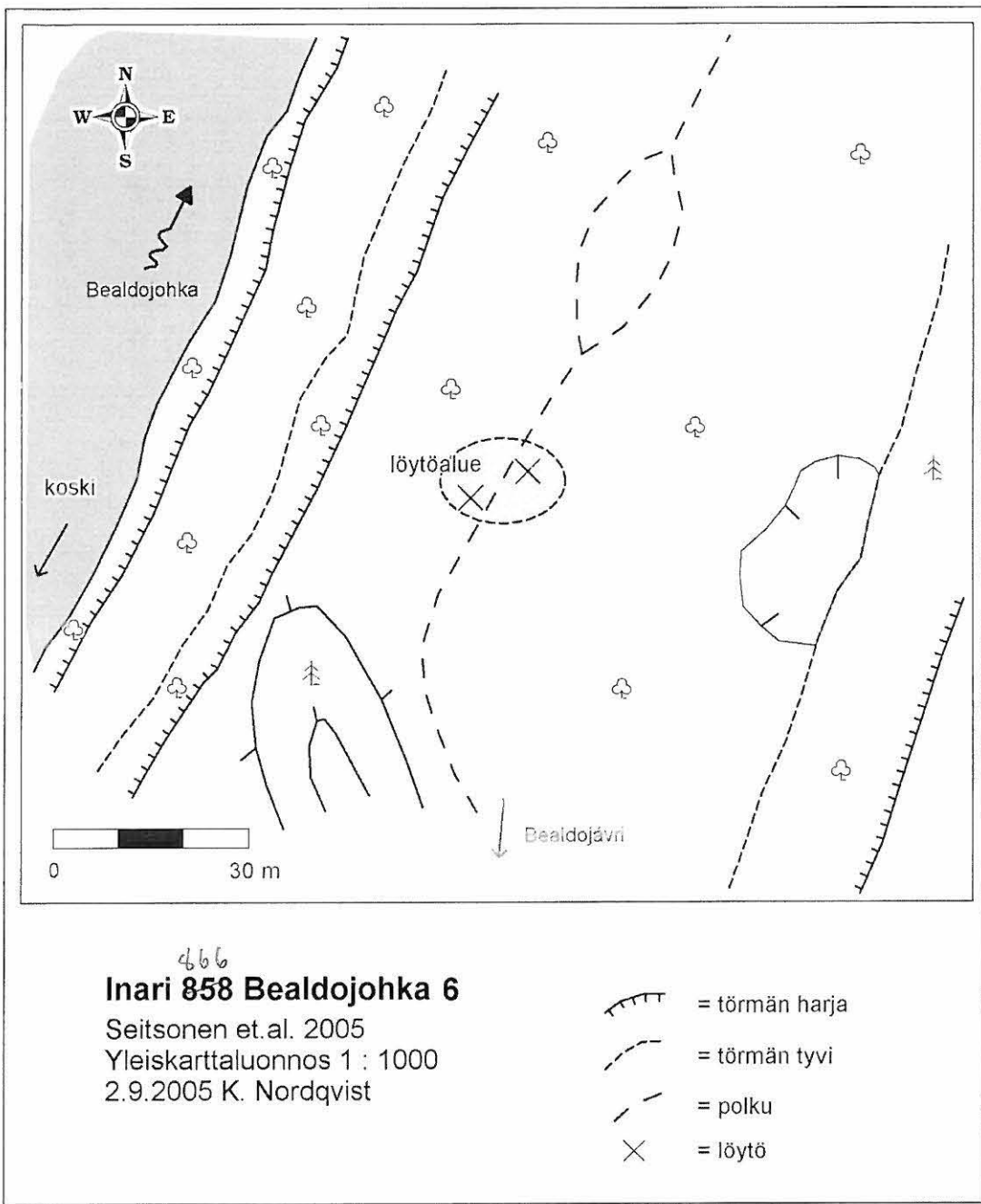
Asuinpaikka sijaitsee Bealdojohkan itärannalla noin 1,5 m jokea ylemmäs nousevalla terassilla. Polun puhkikuluneella maanpinnalla havaittiin useita kvartsi-iskosfragmentteja, joista osa vuorikristallia. Terassi laskee etelästä löytöpaikalle vajaan metrin ja jatkuu joen suunnassa tasaisena koilliseen. Kaakossa maasto laskee pieneen notkelmaan. Joessa on löytöpaikan alapuolella pieni koski. Kohde on todennäköisesti täysin ehjä. Maaperä on moreenikivikko. Mänty-koivukangasta.

Inventointi 2005

| | |
|-------------------------|---|
| Päivämäärä: | 2.9.2005 |
| Inventoijat: | Kerkko Nordqvist, Heidi Pasanen, Sanna Puttonen, Oula Seitsonen |
| Löydöt: | KM 35211: 1 kvartsi-iskosfragmentti, 4 kpl |
| Havaintomahdollisuudet: | Hyvät, maanpinta rikkinäinen |
| Koko: | ainakin 30 x 20 m |
| Lähilöydöt: | Bealdojohka (Peltojoki) 5 n. 1000 m koilliseen, Bealdojohka (Peltojoki) 7 n. 220 m lounaaseen |
| Kartat: | Peruskarttaote 1:50 000 s. 10, yleiskartta 1:1000 s. 20 |
| Valokuvat: | s. 19 |



Kuva 7. Asuinpaikka etelästä (OS).



Kartta 3. Yleiskarttaluonnos kohteesta 858 Bealdojohka (Peltojoki) 6.

867
Inari 859 Bealdojohka (Peltojoki) 7

Muinaisjäännöstyyppi: Asuinpaikka
Ajoitus: Kivikautinen
Rauhoitusluokka: 2
Lukumäärä: 1

Sijainti

Topografinen kartta: 3824 2 Kaasmukka Gáasmohkki
Koordinaatit: x= 7683 01 y= 3491 22 z= n. 225-230 m mpy
Etäisyystieto: Inarin kirkosta n. 37,5 km pohjoisluoteeseen
Tutkimukset: 2005 inventointi – O. Seitsonen, K. Nordqvist, H. Pasanen & S. Puttonen

Asuinpaikka sijaitsee Bealdojohkan itärannalla noin 2 m jokea ylemmäs nousevalla terassilla. Polun puhkikuluneella maanpinnalla havaittiin useita kvartsi-iskosfragmentteja ja polun vieressä iskeskelty kvartsiittimukula. Terassin laki jatkuu joen suunnassa tasaisena, heti löytöpaikan vieressä sijaitsee noin 15 x 12 m kostea suppa. Kaakossa maasto laskee pieneen notkelmaan. Löytöpaikan kohdalla on nykyisin käytössä oleva nuotio- ja roskispaikka. Joesa on pieni koski juuri löytöpaikan alapuolella. Paikalla on joitakin vanhan oloisia sammaloituneita tulisijoja, mutta näiden joukossa on myös nykyisin käytössä olevia. Varmoja havain-toja esihistoriallisista rakenteista ei tehty. Kohde on todennäköisesti täysin ehjä. Maaperä on moreenikivikkoa. Mänty-koivukangasta.

Inventointi 2005

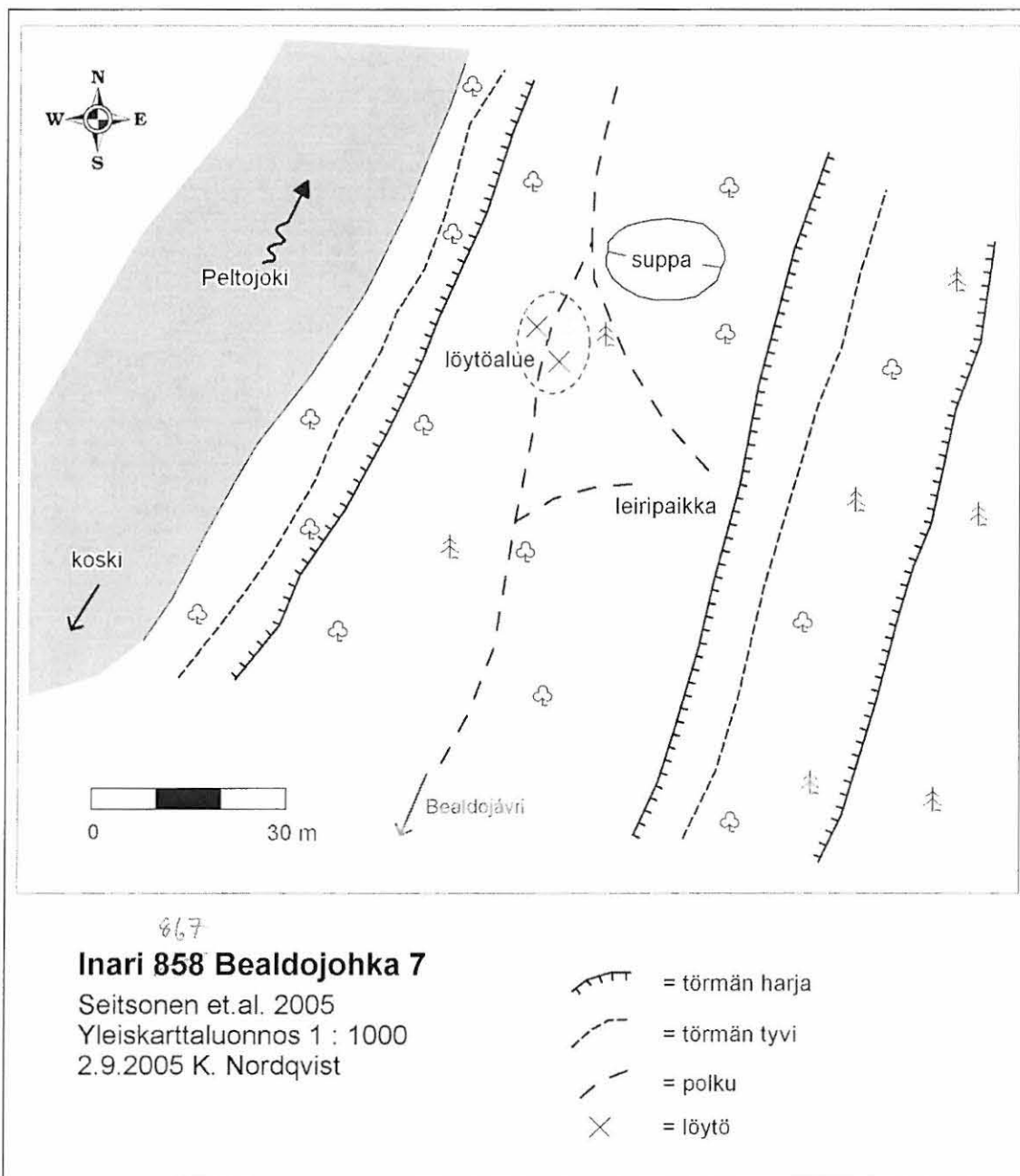
Päivämäärä: 31.8.2005
Inventoijat: Kerkko Nordqvist, Heidi Pasanen, Sanna Puttonen, Oula Seitsonen
Löydöt: KM 35212: 1 kvartsi-iskosfragmentti, 2 kpl
Havaintomahdollisuudet: Hyvät, maanpinta rikkinäinen
Koko: ainakin 30 x 20 m
Lähilöydöt: Bealdojohka (Peltojoki) 6 n. 220 m koilliseen, Bealdojohka (Peltojoki) 8 n. 600 m lounaaseen
Kartat: Peruskarttaote 1:50 000 s. 10, yleiskartta 1:1000 s. 23
Valokuvat: s. 22



Kuva 8. Asuinpaikka kaakosta. K. Nordqvist kvartsiittimukulan löytöpaikalla (OS).



Kuva 9. Iskeskelty kvartsiittimukula. K. Nordqvist osoittaa yhtä iskuarvista (OS).



Kartta 4. Yleiskarttaluonnos kohteesta 859 Bealdojohka (Peltajoki) 7.

Inari 860 Bealdojohka (Peltojoki) 8

Muinaisjäännöstyyppi: Löytöpaikka
Ajoitus: Kivikautinen
Rauhoitusluokka: 2
Lukumäärä: 1

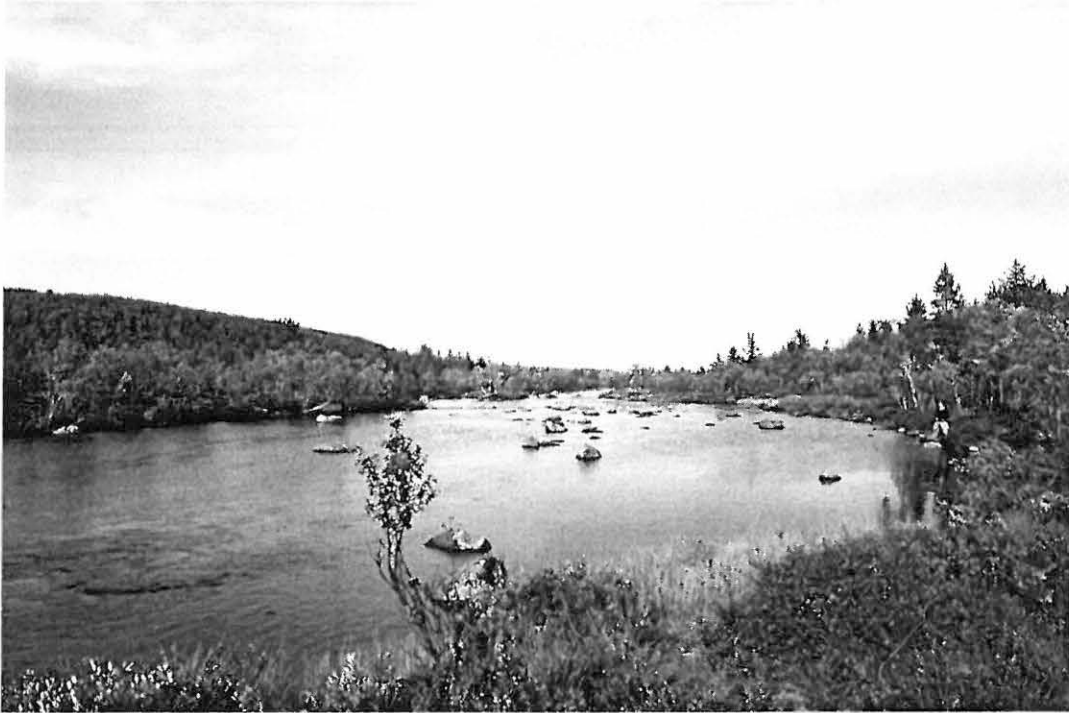
Sijainti

Topografinen kartta: 3824 2 Kaasmukka Gáasmohkki
Koordinaatit: x= 7682 48 y= 3490 93 z= n. 235-240 m mpy
Etäisyystieto: Inarin kirkosta n. 37,4 km pohjoisluoteeseen
Tutkimukset: 2005 inventointi – O. Seitsonen, K. Nordqvist, H. Pasanen & S. Puttonen

Löytöpaikka on Bealdojohkan itärannalla kapealla terassilla aivan jokirannassa ja terassin alla rantavedessä. Polun pinnalla havaittiin yksi kvartsi-iskosfragmentti ja toinen rantavedestä heti polun alapuolelta. Löytöpaikan tausta on suojainen, polku kulkee n. 6 m korkean törmän ja joen välissä vajaan metrin levyisellä terassilla. Terassi sijaitsee noin 0,5 m jokea ylempänä ja sen joenpuoleinen reuna on vahvasti erodoitunut. Jos paikalla on sijainnut asuinpaikka, se on todennäköisesti pääosin jokieroosion tuhoama. Joessa on hieman ylävirtaan pieni koski ja suvanto juuri löytöpaikan alapuolella. Maaperä on moreenia. Mäntykoivukangasta.

Inventointi 2005

Päivämäärä: 2.9.2005
Inventoijat: Kerkko Nordqvist, Heidi Pasanen, Sanna Puttonen, Oula Seitsonen
Löydöt: KM 35213: 1 kvartsi-iskosfragmentti, 2 kpl
Havaintomahdollisuudet: Hyvät, maanpinta rikkinäinen
Koko: -
Lähilöydöt: Bealdojohka (Peltojoki) 7 n. 600 m koilliseen, Bealdojohka (Peltojoki) 9 n. 2700 m lounaaseen
Kartat: Peruskarttaote 1:50 000 s. 10
Valokuvat: s. 25



Kuva 10. Löytöpaikka lounaasta. S. Puttonen kuvan oikeassa laidassa vedestä löydetyn kvartsin kohdalla (OS).

Inari 861 Bealdojohka (Peltojoki) 9

| | |
|-----------------------|--------------|
| Muinaisjäännöstyyppi: | Löytöpaikka |
| Ajoitus: | Kivikautinen |
| Rauhoitusluokka: | 2 |
| Lukumäärä: | 1 |

Sijainti

| | |
|----------------------|---|
| Topografinen kartta: | 3824 2 Kaasmukka Gámasmohkki |
| Koordinaatit: | x= 7680 42 y= 3489 27 z= n. 240-245 m mpy |
| Etäisyystieto: | Inarin kirkosta n. 36,2 km pohjoisluoteeseen |
| Tutkimukset: | 2005 inventointi – O. Seitsonen, K. Nordqvist, H. Pasanen & S. Puttonen |

Noin 4 m Peltojokea ylempänä sijaitsevan terassin puhkikuluneelta maanpinnalta Bealdojohkan itärannalta löytyi kaksi kvartsi-iskosfragmenttia. Löytöpaikan joenpuoleisella sivulla on moderni nuotiopaikka noin viisi metriä kvartsien löytökohdasta länteen. Törmä laskee jyrkästi jokeen heti nuotiopaikan länsipuolella. Taustalla maasto nousee loivasti. Joessa on suvantokohta löytöpaikan alapuolella. Maaperä on moreenikivikkoa. Mänty-koivukangasta.

Inventointi 2005

| | |
|-------------------------|---|
| Päivämäärä: | 31.8.2005 |
| Inventoijat: | Kerkko Nordqvist, Heidi Pasanen, Sanna Puttonen, Oula Seitsonen |
| Löydöt: | KM 35214: 1 kvartsi-iskosfragmentti, 2 kpl |
| Havaintomahdollisuudet: | Hyvät, maanpinta rikkinäinen |
| Koko: | - |
| Lähilöydöt: | Bealdojohka (Peltojoki) 8 n. 2700 m koilliseen, Bealdojohka (Peltojoki) 10 n. 3750 m lounaaseen |
| Kartat: | Peruskarttaote 1:50 000 s. 10–11 |
| Valokuvat: | s. 27 |



Kuva 11. S. Puttonen, K. Nordqvist ja H. Pasanen löytöpaikalla, koillisesta (OS).

870
Inari 862 Bealdojohka (Peltojoki) 10

Muinaisjäännöstyyppi: Löytöpaikka
Ajoitus: Kivikautinen
Rauhoitusluokka: 2
Lukumäärä: 1

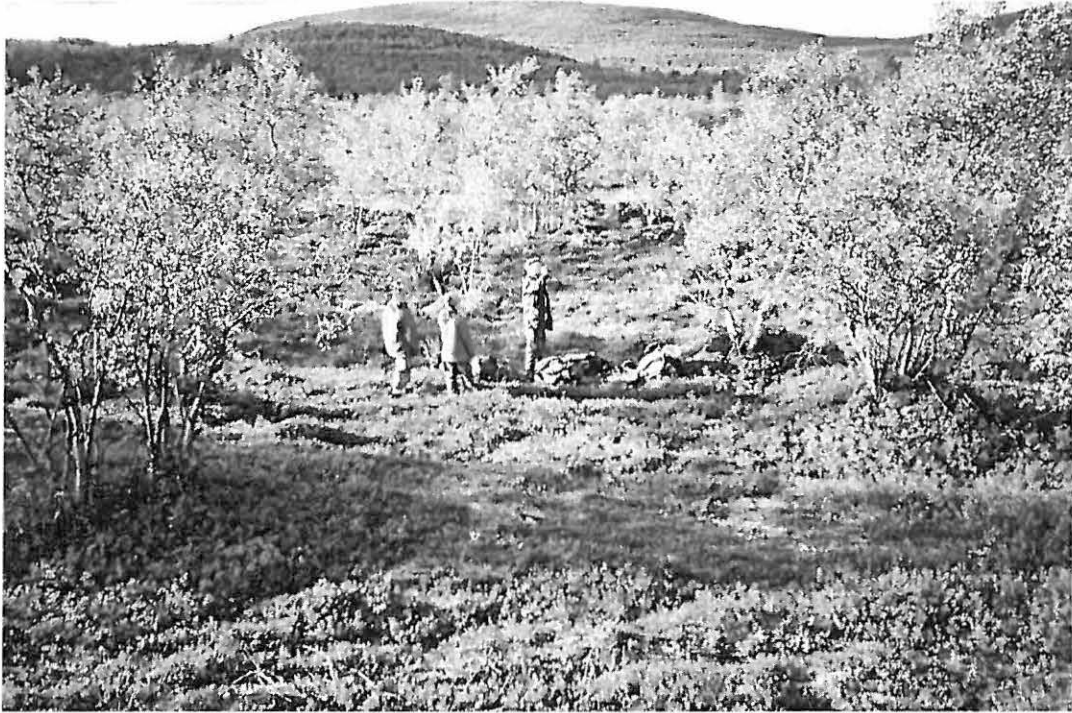
Sijainti

Topografinen kartta: 3824 2 Kaasmukka Gáasmohkki
Koordinaatit: x= 7677 35 y= 3487 13 z= n. 265-270 m mpy
Etäisyystieto: Inarin kirkosta n. 32,3 km pohjoisluoteeseen
Tutkimukset: 2005 inventointi – O. Seitsonen, K. Nordqvist, H. Pasanen & S. Puttonen

Polun puhkikuluneelta maanpinnalta noin 1,5 m Peltojokea ylempänä sijaitsevalta kivikkoselta tasanteelta löytyi yksi kvartsi-iskosfragmentti ja yksi kvartsiitti-iskosfragmentti. Joen puolella maasto on kumpuilevaa kohoten noin 0,5 – 1 m polun tasoa ylemmäksi. Näiden muutaman kummun takana jokirannassa on vielä painauma, jonka takana kivinen jääntytämänoloinen valli. Taustalla nousee noin 3 m korkea törmä, joka kaartuu suojaavasti löytökohdan sivuille noin 20 m päässä etelässä ja noin 40 m päässä pohjoisessa. Joki löytöpaikan alapuolella on kivinen. Maaperä on hienoa hiekkaa. Koivu-variksenmarjakangasta.

Inventointi 2005

Päivämäärä: 31.8.2005
Inventoijat: Kerkko Nordqvist, Heidi Pasanen, Sanna Puttonen, Oula Seitsonen
Löydöt: KM 35215: 1 kvartsiitti-iskosfragmentti, 1 kpl; 2 kvartsi-iskosfragmentti 1 kpl
Havaintomahdollisuudet: Hyvät, maanpinta rikkinäinen
Koko: -
Lähilöydöt: Bealdojohka (Peltojoki) 9 n. 3750 m koilliseen, Bealdojohka (Peltojoki) 11 n. 700 m lounaaseen
Kartat: Peruskarttaote 1:50 000 s. 11
Valokuvat: s. 29



Kuva 12. S. Puttonen, H. Pasanen ja O. Seitsonen löytöpaikalla. Kaakosta (KN).

871
Inari 863 Bealdojohka (Peltojoki) 11

Muinaisjäännöstyyppi: Asuinpaikka
Ajoitus: Kivikautinen
Rauhoitusluokka: 2
Lukumäärä: 1

Sijainti

Topografinen kartta: 3824 2 Kaasmukka Gámasmohkki
Koordinaatit: x= 7676 76 y= 3486 69 z= n. 268-270 m mpy
Etäisyystieto: Inarin kirkosta n. 32,3 km pohjoisluoteeseen
Tutkimukset: 2005 inventointi – O. Seitsonen, K. Nordqvist, H. Pasanen & S. Puttonen

Asuinpaikka sijaitsee noin 1,5 m jokea ylempänä olevalla pohjoiseen työntyvällä niemekkeellä (alue A) Bealdojohkan itärannalla sekä siitä noin 30 m koilliseen pienen suoalueen takaisen törmän juuressa (alue B).

Alueella A havaittiin kvartsikaavin ja – ydin, lukuisia kvartsi-iskoksia ja – iskosfragmentteja sekä palanutta luuta puhkikuluneella maanpinnalla niemen tasaisella laella. Löydöt keskityivät niemekkeen suonpuoleiselle itäisivulle. Törmä laskee suon puolella kohtuullisen jyrkästi. Niemekkeen kärjessä on tuore roskakasa ja nuotiopaikka, jonka kivien seassa lojuu runsaasti osittain palaneita poronluita. Heti nuotiosijan pohjoispuolella törmä laskee loivasti jokeen, törmän alla joessa on suvantopaikka ja hieman ylävirtaan pieni koski. Niemekkeen länsilaidalla noin 30 m lounaaseen nuotiopaikasta sijaitsee moderni kiuasmainen rakennelma.

Alue B on yhden kvartsi-iskosfragmentin ja kvartsiydinfragmentin löytöpaikka polulla noin 30 m alueesta A koilliseen. Alueita erottaa matalampi soistunut maastonkohta. Löydöt tulivat noin 1,5 m jokea ylempänä olevalta tasanteelta. Löytöpaikan taustalla kohoaa jyrkkä n. 4 m korkea törmä.

Maaperä molemmilla löytöalueilla on moreenikivikko ja kasvillisuus avointa tunturikoivukangasta. Löytöalueen A vierellä kasvaa yksittäinen mänty.

Inventointi 2005

Päivämäärä: 31.8.2005
Inventoijat: Kerkko Nordqvist, Heidi Pasanen, Sanna Puttonen, Oula Seitsonen
Löydöt: Alue A: KM 35216: 1 kvartsikaavin 2 kpl; 2 kvartsiydin 1 kpl; 3 kvartsi-iskosfragmentti, 5 kpl; 4 palanutta luuta, 1 kpl; Alue B: KM 35216: 5 kvartsi-iskosfragmentti, 2 kpl
Havaintomahdollisuudet: Hyvät, maanpinta rikkinäinen
Koko: ainakin 50 x 50 m
Lähilöydöt: Bealdojohka (Peltojoki) 10 n. 700 m koilliseen, Bealdojohka (Peltojoki) 12 n. 1250 m lounaaseen, Bealdojohkjalbmi (Peltojokisuu) 3 n. 1300 m lounaaseen
Kartat: Peruskarttaote 1:50 000 s. 11, yleiskartta 1:1000 s. 32
Valokuvat: s. 31



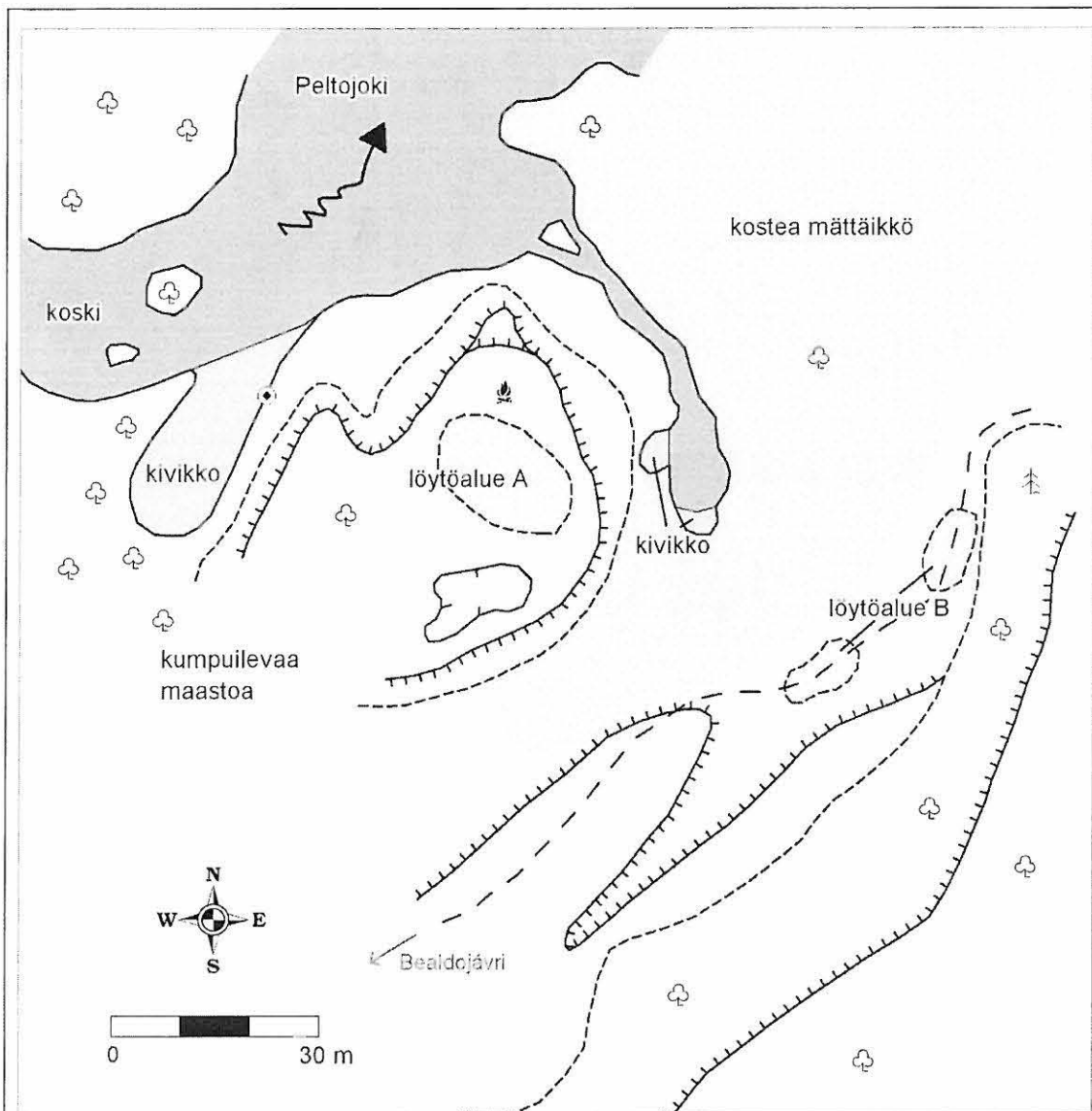
Kuva 13. Panoraama asuinpaikasta kaakosta. Löytöalue A vasemmalla näkyvän yksinäisen männyn juuressa, S. Puttonen oikealla löytöalueella B (OS).



Kuva 14. Panoraama löytöalueesta A (KN).



Kuva 15. Löytöalue B (HP).



871
Inari 863 Bealdejohka 11

Seitsonen et.al. 2005
 Yleiskarttaluonnos 1 : 1000
 31.8.2005 K. Nordqvist & H. Pasanen

- = törmän harja
- = törmän tyvi
- = polku
- = nuotiopaikka
- = kiviuni

Kartta 5. Yleiskarttaluonnos kohteesta 863 Bealdejohka (Peltojoki) 11.

572
Inari 864 Bealdojohka (Peltojoki) 12

Muinaisjäännöstyyppi: Kivirakenteet, purnuja
Ajoitus: Ajoittamaton
Rauhoitusluokka: 2
Lukumäärä: 2

Sijainti

Topografinen kartta: 3824 2 Kaasmukka Gámasmohkki
Koordinaatit: x= 7675 73 y= 3485 96 z= n. 285 m mpy
Etäisyystieto: Inarin kirkosta n. 32,1 km pohjoisluoteeseen
Tutkimukset: 2005 inventointi – O. Seitsonen, K. Nordqvist, H. Pasanen & S. Puttonen

Noin 150 m Peltojoesta itään havaittiin kaksi purnua, jotka on raivattu rakkakivivyöhykkeeseen todennäköisen Pulju-moreenin itäisemmän selänteen länsisivuun. Purnut sijaitsevat noin 30 metrin päässä toisistaan lähellä takanaan sijaitsevan moreeniselänteen eteläpäätä, ja ovat molemmat puolisentoista metriä syviä ja noin 3 m halkaisijaltaan. Mahdollinen Pulju-moreeni muodostuu kahdesta 5-10 m korkeasta kapeahkosta selänneestä. Selänneet muodostavat halkaisijaltaan noin 150 metrisen ympyrän, joka aukeaa sekä koilliseen että lounaaseen.

Inventointi 2005

Päivämäärä: 31.8.2005
Inventoijat: Kerkko Nordqvist, Heidi Pasanen, Sanna Puttonen, Oula Seitsonen
Löydöt: -
Havaintomahdollisuudet: Hyvät
Koko: n. 30 x 10 m
Lähilöydöt: Bealdojohka (Peltojoki) 11 n. 1250 m koilliseen, Bealdojohnjalbmi (Peltojokisuu) 3 n. 150 m luoteeseen, Bealdojohnjalbmi (Peltojokisuu) 2 n. 200 m länteen, Bealdojohnjalbmi (Peltojokisuu) 1 n. 400 m lounaaseen, Bealdojávrinniemi (Peltojärvenniemi) n. 550 m lounaaseen, Bealdojávrinniemen tyvi (Peltojärvenniemen tyvi) n. 400 m lounaaseen
Kartat: Peruskarttaote 1:50 000 s. 11
Valokuvat: s. 34-35



Kuva 16. Panoraama pulju-moreenin itäselänteestä. Purnut sijaitsevat selänteen eteläpäässä. Länneestä (OS).



Kuva 17. Purnut moreeniselänteen juuressa, kaakosta (OS).



Kuva 18. K. Nordqvist eteläisemmän purnun laidalla, eteläkaakosta (OS).



Kuva 19. S. Puttonen ja K. Nordqvist purnuissa, lounaasta (OS).

873
Inari 865 Bealdojohnjalbmi (Peltojokisuu) 1

Muinaisjäännöstyyppi: Asuinpaikka
Ajoitus: Kivikautinen
Rauhoitusluokka: 2
Lukumäärä: 1

Sijainti

Topografinen kartta: 3824 2 Kaasmukka Gámasmohkki
Koordinaatit: x= 7675 47 y= 3485 63 z= n. 280-282 m mpy
Etäisyystieto: Inarin kirkosta n. 31,9 km pohjoisluoteeseen
Tutkimukset: 2005 inventointi – O. Seitsonen, K. Nordqvist, H. Pasanen & S. Puttonen

Peltojärven koilliskärjessä sijaitseva laaja kivikautinen asuinpaikka-alue. Kvartseja ja piitä havaittiin vähintään 100 x 50 m kokoisella alueella Bealdojohkasuusta kaakkoon. Löytöalue on noin 0,5-2 m Peltojärven pintaa korkeammalla. Maasto on kumpuilevaa ja nousee loivasti koilliseen. Löydöt tulivat matalien ja loivien kumpareiden päälliseltä puhkikuluneelta maanpinnalta sekä kumpujen välissä kulkevilta poluilta. Löytöalueen kaakkoispuolella sijaitsee soinen alue, joka rajaa kohteen Peltojärvenniemen luoteistyven suuntaan. Paikalla on useita moderneja nuotiosijoja sekä venepaikka. Maaperä on soraista hiekkaa, kasvillisuus avointa vaivaiskoivukangasta.

Mielenkiintoinen havainto on noin 1,2 x 1 m kokoinen punamultaläntti, joka sijaitsee suunnilleen 30 m koilliseen edellä mainitusta venepaikasta. Pii- ja vuorikristallihavainnot rajoituivat tämän punamultaläntin välittömään läheisyyteen. Kvartsi on pääasiassa hyvälaatuista ja ennustettavasti lohkeavaa.

Inventointi 2005

Päivämäärä: 1.9.2005
Inventoijat: Kerkko Nordqvist, Heidi Pasanen, Sanna Puttonen, Oula Seitsonen
Löydöt: Alue A KM 35217:1 retusoitu piisäleen katkelma (mikroliitti?); 2 retusoitu pii-iskos, 1 kpl; 3 pii-iskos, 2 kpl; Alue B KM 35217: 4 kvartsi-iskosfragmentti, 5 kpl; Alue C KM 35217: 5 kvartsi-iskosfragmentti, 5 kpl
Havaintomahdollisuudet: Hyvät, maanpinta rikkinäinen
Koko: ainakin 100 x 70 m
Lähilöydöt: Bealdojohnjalbmi (Peltojokisuu) 3 n. 600 m koilliseen, Bealdojohnjalbmi (Peltojokisuu) 2 n. 450 m koilliseen, Bealdojávrenniemi (Peltojärvenniemi) n. 200 m kaakkoon, Bealdojávrenniemen tyvi (Peltojärvenniemen tyvi) n. 200 m kaakkoon
Kartat: Peruskarttaote 1:50 000 s. 11, yleiskartta 1:3000 s. 39
Valokuvat: s. 37-38



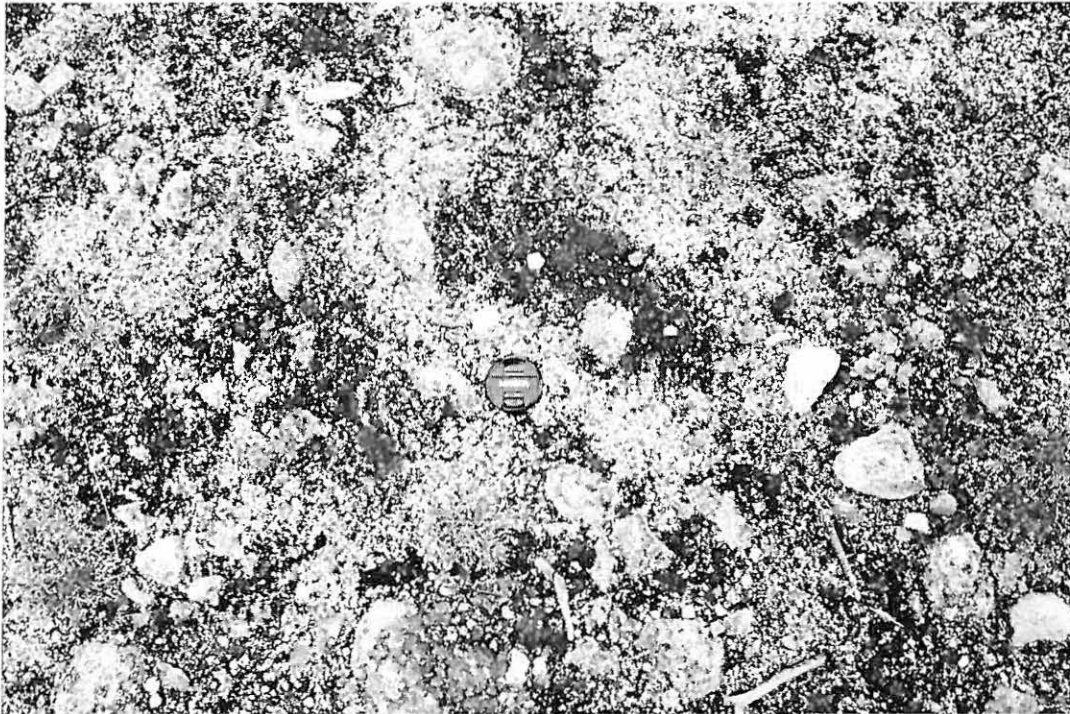
Kuva 20. Asuinpaikka koillisesta (OS).



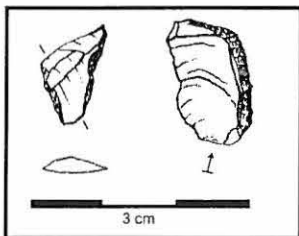
Kuva 21. H. Pasanen, K. Nordqvist ja S. Puttonen poimivat löytöjä punamultaläntin luona, vene- ja nuotiopaikka taustalla oikealla. Koillisesta (OS).



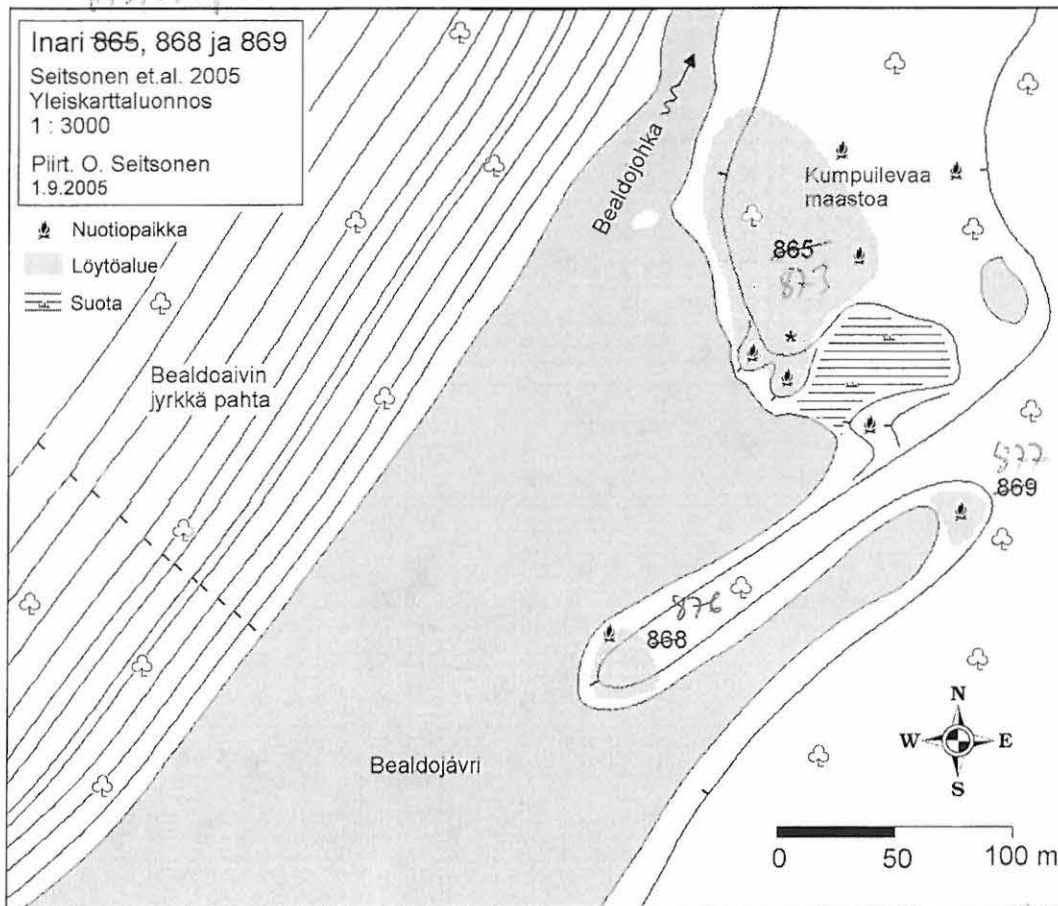
Kuva 22. Panoraama asuinpaikka-alueesta, H. Pasanen, S. Puttonen ja O. Seitsonen löytö-
alueella. Koillisesta (KN).



Kuva 23. Punamultaläikkä ja serti-iskoksia. Linssinsuojus mittakaavana (OS).



Piirros 1. Sertiartefakteja. Mahdollisesti säleestä valmistettu viistoteräinen kärki/ trapetsi-
mikroliitti ja mikroliittimäinen toiselta särmältään kaarevaksi retusoitu kappale (curved-
backed microlith). Mittakaava 1:1 (piirt. O. Seitsonen).



Kartta 6. Yleiskarttaluonnos kohteista 865 Bealdojohnjälbmi (Peltojokisuu) 1, 868 Bealdojävrenjarga (Peltojärvenniemi) ja 869 Bealdojävrenjarga matta (Peltojärvenniemen tyvi).

* = punamultaläikkä kohteessa 865 873

4767

Inari 866 Bealdojohnjalbmi (Peltojokisuu) 2

Muinaisjäännöstyyppi: Asuinpaikka
Ajoitus: Kivikautinen
Rauhoitusluokka: 2
Lukumäärä: 1

Sijainti

Topografinen kartta: 3824 2 Kaamasmukka Gámasmohkki
Koordinaatit: x= 7675 67 y= 3485 75 z= n. 279,5-281 m mpy
Etäisyystieto: Inarin kirkosta n. 32 km pohjoisluoteeseen
Tutkimukset: 2005 inventointi – O. Seitsonen, K. Nordqvist, H. Pasanen & S. Puttonen

Noin 200 m Bealdojohkansuusta koilliseen sijaitseva kivikautinen asuinpaikka joen itäranalla. Kvartseja havaittiin puhkikuluneella maanpinnalla kapean koilliseen työntyvän niemekkeen pinnalla noin kolmenkymmenen metrin matkalla. Niemessä sijaitsee muutamia tuoreita tulisijoja. Löytöalue on noin 1-2 m Bealdojohkan pintaa korkeammalla. Maasto laskeutuu löytöalueen kaakkoispuolella kiviseen notkelmaan ja nousee loivasti kumpuilevaan maisemaan niemen rajaaman lahdelman kaakkoispuolella. Lahdelman kaakkoisrannalla ei havaittu löytöjä, tosin tämä alue on paikoin erodoitunut jokeen. Maaperä on kivistä hiekkaa, kasvillisuus avointa vaivaiskoivukangasta.

Inventointi 2005

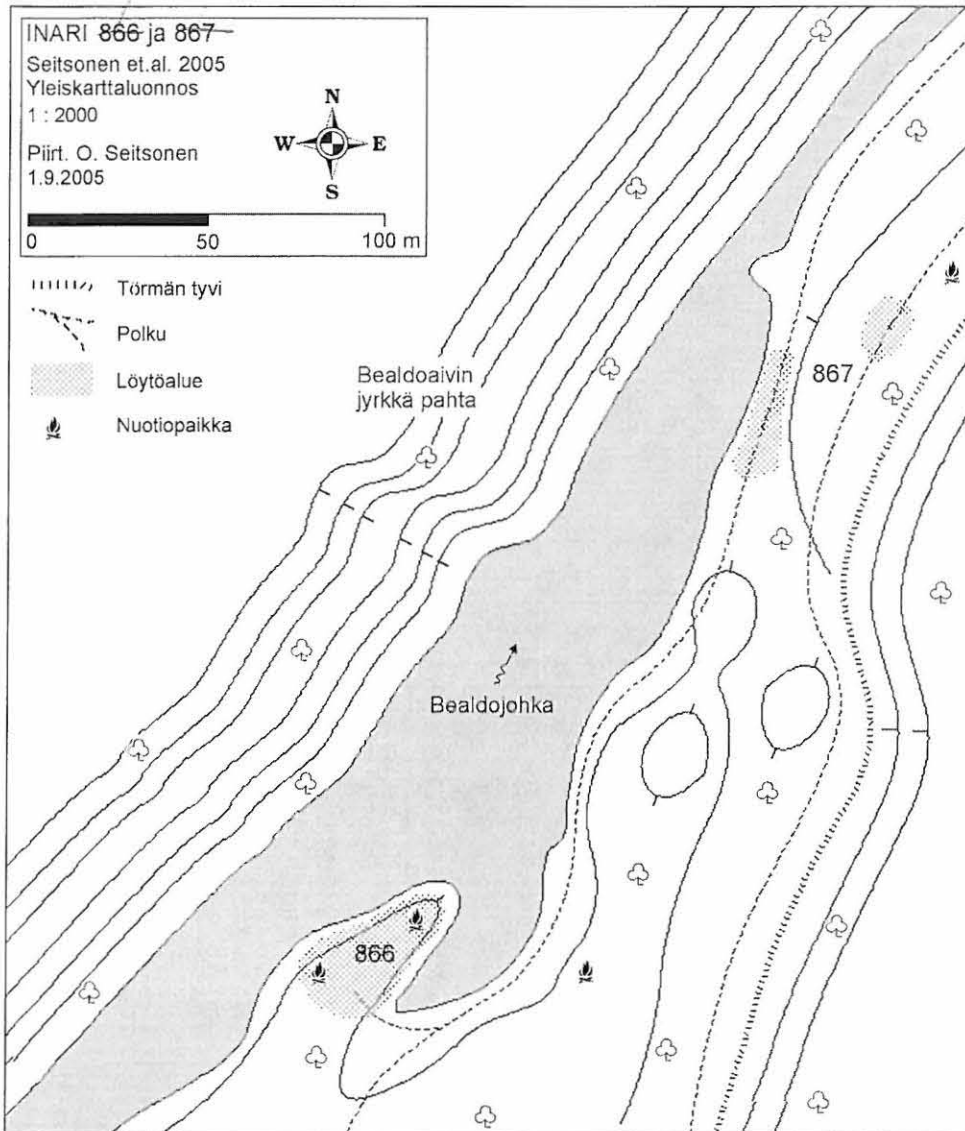
Päivämäärä: 1.9.2005
Inventoijat: Kerkko Nordqvist, Heidi Pasanen, Sanna Puttonen, Oula Seitsonen
Löydöt: KM 35218: 1 kvartsi-iskosfragmentti, 5 kpl
Havaintomahdollisuudet: Hyvät, maanpinta rikkinäinen
Koko: ainakin 30 x 10 m
Lähilöydöt: Bealdojohnjalbmi (Peltojokisuu) 3 n. 150 m koilliseen, Bealdojohnjalbmi (Peltojokisuu) 1 n. 450 m lounaaseen, Bealdojávriinniemi (Peltojärvenniemi) n. 400 m lounaaseen, Bealdojávriinniemen tyvi (Peltojärvenniemen tyvi) n. 550 m etelään
Kartat: Peruskarttaote 1:50 000 s. 11, yleiskartta 1:2000 s. 42
Valokuvat: s. 41



Kuva 24. Asuinpaikka koillisesta (KN).



Kuva 25. Kohde 866 kaakosta (KN).



Kartta 7. Yleiskarttaluonnos kohteista 866 Bealdojohjalbmi (Peltojokisuu) 2 ja 867 Bealdojohjalbmi (Peltojokisuu) 3. 874 875

⁹⁷⁵ Inari 867 Bealdojohnjalbmi (Peltojokisuu) 3

| | |
|-----------------------|--------------|
| Muinaisjäännöstyyppi: | Asuinpaikka |
| Ajoitus: | Kivikautinen |
| Rauhoitusluokka: | 2 |
| Lukumäärä: | 1 |

Sijainti

| | |
|----------------------|---|
| Topografinen kartta: | 3824 2 Kaasmukka Gáasmohkki |
| Koordinaatit: | x= 7675 74 y= 3485 83 z= n. 279,5-282 m mpy |
| Etäisyystieto: | Inarin kirkosta n. 32 km pohjoisluoteeseen |
| Tutkimukset: | 2005 inventointi – O. Seitsonen, K. Nordqvist, H. Pasanen & S. Puttonen |

Noin 350 m Bealdojohkansuusta koilliseen sijaitseva kivikautinen asuinpaikka joen itärannalla. Noin 0,5 m jokea ylempänä sijaitsevalta polulta ja sen kaakkoispuolella kohoavalta tasanteelta havaittiin runsaasti kvartseja ainakin 50 x 40 m alueella. Ranta on erodoitunut heti polunreunasta ja joitakin löytöjä tuli vedestä sekä rantahietikolta. Ylempi löytöalue on noin 2 m Bealdojohkan pintaa korkeammalla. Välittömästi ylempään löytöalueen itäpuolella nousee edellä mainittuun Pulju-moreenimuodostumaan liittyvä jyrkkä törmä, joka suojaa kohteen taustaa. Bealdojohnjalbmi 2:n suuntaan kohdetta rajaa loiva mäki sekä notkelma. Joessa on kohteen alapuolella tyven levennys. Maaperä on kivistä hiekkaa, kasvillisuus avointa vaivaiskoivukangasta.

Erityisesti alemmalla jokirannassa sijaitsevalla löytöalueella oli havaittavissa kvartsien jakautuminen useaan toisistaan erillään sijaitsevaan keskittymään. Näille keskittymille luonteeomaista on pienten iskosten runsaus ja ne ovat mahdollisesti liitettävissä kerran tai toistuvasti käytettyihin kvartsiniskentäpaikkoihin. Raaka-aine on pääosin tasalaatuista ja ennustettavasti lohkevaa, ja joukossa on varsin runsaasti vuorikristallia. Muutamat havaitut kvartsisäleet ja niiden katkelmat viittaavat säleteknologian käyttöön.

Inventointi 2005

| | |
|-------------------------|---|
| Päivämäärä: | 1.9.2005 |
| Inventoijat: | Kerkko Nordqvist, Heidi Pasanen, Sanna Puttonen, Oula Seitsonen |
| Löydöt: | KM 35219: 1 kvartsisäle, 2 kpl; 2 kvartsisälefragmentti, 1 kpl; 3 kvartsi-iskosfragmentti, 6 kpl |
| Havaintomahdollisuudet: | Hyvät, maanpinta rikkinäinen |
| Koko: | ainakin 50 x 40 m |
| Lähilöydöt: | Bealdojohka (Peltojoki) 10 n. 150 m kaakkoon, Bealdojohnjalbmi (Peltojokisuu) 2 n. 150 m lounaaseen, Bealdojohnjalbmi (Peltojokisuu) 1 n. 400 m lounaaseen, Bealdojávrienniemi (Peltojärvenniemi) n. 550 m lounaaseen, Bealdojávrienniemen tyvi (Peltojärvenniemen tyvi) n. 400 m etelään |
| Kartat: | Peruskarttaote 1:50 000 s. 11, yleiskartta 1:2000 s. 42 |
| Valokuvat: | s. 44 |



Kuva 26. Yleiskuva koillisesta kohteille 866 ja 867 (KN).

874 875

Inari 868 Beal DOJávrenjarga (Peltojärvenniemi)

Muinaisjäänöstyyppe: Asuinpaikka
Ajoitus: Kivikautinen
Rauhoitusluokka: 2
Lukumäärä: 1

Sijainti

Topografinen kartta: 3824 2 Kaasmukka Gáasmohkki
Koordinaatit: x= 7675 30 y= 3485 58 z= n. 279-283 m mpy
Etäisyystieto: Inarin kirkosta n. 31,7 km pohjoisluoteeseen
Tutkimukset: 2005 inventointi – O. Seitsonen, K. Nordqvist, H. Pasanen & S. Puttonen

Löytöalue sijaitsee Peltojärven pohjoispäässä kapean lounaaseen työntyvän niemen kärjessä. Kvartseja havaittiin niemen kärjessä noin 3 m järven pintaa korkeammalla sijaitsevalla niemen erodoituneella laella, kärjen luoteissivulla noin 1 m järveä korkeammalla olevalla tasanteella sijaitsevalla nuotiopaikalla, sekä vedessä tasanteen koillispuolella. Niemeke on vahvasti erodoitunut, leviää hieman juuri ennen löytöpaikkaa ja on ilmeisesti ollut aiemmin kärjestään laajempi (kts. kuva xx). Maaperä on soraista hiekkaa ja kasvillisuus avointa koivukangasta.

Inventointi 2005

Päivämäärä: 1.9.2005
Inventoijat: Kerkko Nordqvist, Heidi Pasanen, Sanna Puttonen, Oula Seitsonen
Löydöt: KM 35220: 1 kvartsi-iskosfragmentti, 4 kpl
Havaintomahdollisuudet: Hyvät, maanpinta rikkinäinen
Koko: ainakin 20 x 10 m
Lähilöydöt: Beal DOJahnjalbmi (Peltojokisuu) 1 n. 200 m pohjoiseen, Beal DOJávrenniemen tyvi (Peltojärvenniemen tyvi) n. 200 m koilliseen, Beal DOJávri (Peltojärvi) n. 550 m lounaaseen
Kartat: Peruskarttaote 1:50 000 s. 11, Yleiskartta 1:3000 s. 39
Valokuvat: s. 46



Kuva 27. Panoraama Bealdejávren pohjoispäästä. Kohde 868 Bealdejávrenjarga (Peltojärvenniemi) kuvassa keskellä niemen kärjessä. Vedenalta siintävästä niemenosasta näkyy, että niemi on erodoitunut vahvasti. S. Puttonen tähyilee järven pohjoispään asuinpaikka-alueelle. Kaakosta (OS).



Kuva 28. Bealdejávrenjarga (Peltojärvenniemi) kuvattuna kohteelta Bealdejohnjalbmi (Peltojokisuu) 1. Löydöt tulivat niemen kärkialueelta Pohjoisesta (KN).

477

Inari 869 Beal DOJávrenjarga matta (Peltojärvenniemen tyvi)

Muinaisjäännöstyyppi: Asuinpaikka
Ajoitus: Kivikautinen
Rauhoitusluokka: 2
Lukumäärä: 1

Sijainti

Topografinen kartta: 3824 2 Kaasmukka Gámasmohkki
Koordinaatit: x= 7675 36 y= 3485 72 z= n. 280,5–282 m mpy
Etäisyystieto: Inarin kirkosta n. 31,7 km pohjoisluoteeseen
Tutkimukset: 2005 inventointi – O. Seitsonen, K. Nordqvist, H. Pasanen & S. Puttonen

Peltojärvenniemen kaakkoispuolen tyvessä sijaitseva kivikautinen asuinpaikka-alue. Löytöjä havaittiin modernin nuotiopaikan puhkikuluneella maanpinnalla venepaikan ympäristössä, noin 1-2 m Peltojärven pintaa ylempänä. Löytöalue kohoaa loivasti hiekkarannasta, johon veneet on vedetty. Kohde on suojaista, sen molemmilla sivuilla kohoavat noin 3 m korkeat jyrkät törmät, takana rinne kohoaa loivemmin. Maaperä on hiekkaa, kasvillisuus vaivaiskoivukangasta.

Inventointi 2005

Päivämäärä: 1.9.2005
Inventoijat: Kerkko Nordqvist, Heidi Pasanen, Sanna Puttonen, Oula Seitsonen
Löydöt: KM 35221: 1 kvartsi-iskosfragmentti, 3 kpl
Havaintomahdollisuudet: Hyvät, maanpinta rikkinäinen
Koko: n. 20 x 15 m
Lähilöydöt: Beal DOJahnjalbmi (Peltojokisuu) 1 n. 200 m luoteeseen, Beal DOJávrrinniemi (Peltojärvenniemi) n. 200 m lounaaseen, Beal DOJávri (Peltojärvi) n. 1000 m lounaaseen
Kartat: Peruskarttaote 1:50 000 s. 11, Yleiskartta 1:3000 s. 39
Valokuvat: s. 48



Kuva 29. Panoraama kohteesta 869 Beal DOJávrenjarga matta (Peltojärvenniemen tyvi), , löytöalue etualan koivusta kuvan oikeaan laitaan. Eteläkaakosta (OS).



Kuva 30. Löytöalue lounaasta (KN).

Inari 870 Bealdojávri (Peltojärvi)

| | |
|-----------------------|--------------|
| Muinaisjäännöstyyppi: | Löytöpaikka |
| Ajoitus: | Kivikautinen |
| Rauhoitusluokka: | 2 |
| Lukumäärä: | 1 |

Sijainti

| | |
|----------------------|---|
| Topografinen kartta: | 3824 2 Kaasmukka Gámasmohkki |
| Koordinaatit: | x= 7674 80 y= 3485 26 z= n. 287 m mpy |
| Etäisyystieto: | Inarin kirkosta n. 31,1 km pohjoisluoteeseen |
| Tutkimukset: | 2005 inventointi – O. Seitsonen, K. Nordqvist, H. Pasanen & S. Puttonen |

Löytöpaikka sijaitsee Peltojärven kaakkoisrannalla pienen kallioisen tasanteen laidalla noin 8 m veteen putoavan äkkijyrkän kallion yläpuolella. Löydöt havaittiin rikkikuluneella maanpinnalla pienen rinteessä olevasta lammesta juoksevan puron pohjoislaidalta. Tunturin puolella löytöpaikan vieressä kohoaa noin 3 m korkea kallio. Noin 50 m löytöpaikasta ylärinteeseen lammen rannalla sijaitsee isohko siirtolohkare, jonka alla on peuran kylki- ja pienempiä luita.

Inventointi 2005

| | |
|-------------------------|--|
| Päivämäärä: | 1.9.2005 |
| Inventoijat: | Kerkko Nordqvist, Heidi Pasanen, Sanna Puttonen, Oula Seitsonen |
| Löydöt: | KM 35222: 1 kvartsi-iskosfragmentti, 2 kpl |
| Havaintomahdollisuudet: | Hyvät, maanpinta rikkinäinen |
| Koko: | - |
| Lähilöydöt: | Bealdojávrenjarga matta (Peltojärvenniemen tyvi) n. 1000 m koilliseen, Bealdojávriinniemi (Peltojärvenniemi) n. 550 m koilliseen |
| Kartat: | Peruskarttaote 1:50 000 s. 10 |
| Valokuvat: | s. 50-51 |



Kuva 31. Kvartsilöytöpaikka eteläkaakosta (OS).



Kuva 32. Siirtolohkare, jonka alla luita, pohjoisesta. S. Puttonen, H. Pasanen ja K. Nordqvist lohkareen vierellä (OS).



Kuva 33. S. Puttonen katselee sivusta, kun O Seitsonen tutkailee kiven alta löytyviä luita. Luoteesta (HP).