

Kulttuuriperintökohteiden inventointi 2008
Lemmenjoen kansallispuiston ja Hammastunturin erämaan palo-
jatkumoaalueet
Inari



METSÄHALLITUS

Kulttuuriperinnön erikoissuunnittelija
Pirjo Rautiainen
Metsähallitus
Lapin luontopalvelut

Ulla 11.2.2009

KUVAILULEHTI

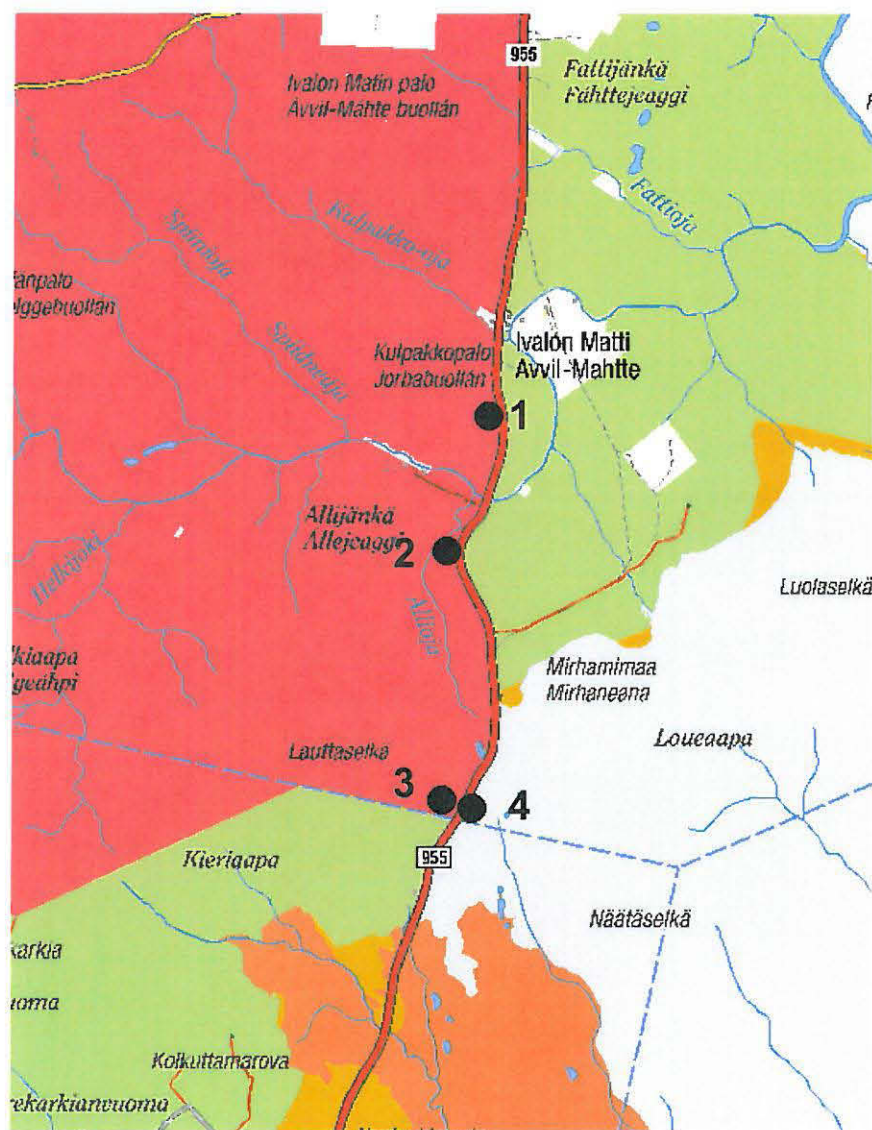
| | | | |
|--|---|----------------------|--------------|
| JULKAISIJA | Metsähallitus | JULKAISUAIKA | |
| TOIMEKSIANTAJA | Metsähallitus | HYVÄKSYMISPÄIVÄMÄÄRÄ | |
| LUOTTAMUKSELLISUUS | Julkinen | DIAARINUMERO | 5243/41/2008 |
| SUOJELUALUETYYPPI/ SUOJELUOHJELMA | | | |
| ALUEEN NIMI | Lemmenjoen kansallispuisto ja Hammastunturin erämaa | | |
| NATURA 2000 - ALUEEN NIMI JA KOODI | SPA/SCI: FI1300201 Lemmenjoen kansallispuisto SCI: FI1300203 Hammastunturin erämaa | | |
| ALUEYKSIKKÖ | Lapin luontopalvelut | | |
| TEKIJÄ(T) | Pirjo Rautiainen | | |
| JULKAISUN NIMI | Kulttuuriperintökohteiden inventointi 2008 Lemmenjoen kansallispuiston ja Hammastunturin erämaan palojatkumoalueet, Inari | | |
| TIIVISTELMÄ | Metsähallitus ennallistaa metsiä eri puolilla Suomea polttamalla. Inarissa sijaitseviin Lemmenjoen kansallispuistoon ja Hammastunturin erämaahan on suunniteltu useita poltettavia metsäkuvioita. Neljällä suunnitelluista poltettavista kohteista käytiin tekemässä kulttuuriperinnön inventointi kesällä 2008. Yhdeltä poltettavaksi suunnitellulta kuviolta löytyi 38 kuoppajäännöstä, joista suurin osa on pyyntikuoppia. Kuvio jätetään polttamatta. Muilta polttoalueilta ei löytynyt kulttuuriperintökohteita. | | |
| AVAINSANAT | Ennallistaminen, esihistoria, muinaisjäännökset, pyyntikuopat | | |
| MUUT TIEDOT | | | |
| SARJAN NIMI JA NUMERO | | | |
| ISSN | | ISBN (NIDOTTU) | |
| | | ISBN (PDF) | |
| SIVUMÄÄRÄ | 25 | KIELI | Suomi |
| KUSTANTAJA | | PAINOPAIKKA | |
| JAKAJA | Metsähallitus, luontopalvelut | HINTA | |

SISÄLLYSLUETTELO

| | |
|-------------------|----|
| 1 JOHDANTO | 4 |
| 2 HAVAINNOT..... | 5 |
| 3 KARTAT | 9 |
| 4 KUVAT..... | 19 |
| 5 YHTEENVETO..... | 24 |
| LIITE..... | 25 |

1 JOHDANTO

Metsähallitus ennallistaa metsiä eri puolilla Suomea polttamalla. Inarissa sijaitseviin Lemmenjoen kansallispuistoon ja Hammastunturin erämaahan on suunniteltu useita poltettava metsäkuvioita. Kävin tekemässä kulttuuriperintöinventoinnin näistä kuvioista neljällä kesällä 2008. Inventoin alueet yhden päivän aikana elokuussa. Yhdeltä poltettavaksi



Kartta 1. Tarkastettu alueet 1-4. ©Metsähallitus, ©Maanmittauslaitos 1/MYY/2008.

suunnitellulta kuviolta löytyi 38 kuoppajäännöstä, joista suurin osa on pyyntikuoppia. Kuvio jätetään polttamatta. Muilta polttoalueilta ei löytynyt kulttuuriperintökohteita.

Inventoidut palojatkumoalueet sijaitsevat lähellä Inari-Pokka-maantietä tien molemmin puolin (ks. kartat 1 ja 8-11).

2 HAVAINNOT

18000/7499

INARI, ALLIOJA ITÄ (kartta 1, kohde 2)

PERUSTIEDOT KOHTEESTA

| | |
|---------------------------|--|
| MJ-tyyppi | Muinaisjäännösryhmät |
| Tyyppin tarkenne | Pyyntikuopat, kuoppajäänteet |
| Ajoitus | Esihistoriallinen |
| Ehdotus rauhoitusluokaksi | 2 |
| Lukumäärä | 38 |
| Peruskartta | 381110 |
| Koordinaatit | |
| Pohjoisin koordinaatti | x = 7583498 y = 3453706 |
| Eteläisin koordinaatti | x = 7582993 y = 3453730 z = noin 280 m mpy |
| Koordinaattiselite | Pohjoisin ja eteläisin koordinaatti |
| Maastomerkintä | Ei ole |
| Pinta-ala | Noin 3 ha |
| Etäisyystieto kirkosta | Inarin kirkosta 80 kilometriä lounaaseen |

OMISTAJATIEDOT

| | |
|--------------------|----------------------------|
| Alue/rekisterikylä | Lisma |
| Omistaja | Valtio |
| Suojelualue | Lemmenjoen kansallispuisto |

INVENTOINTI

| | |
|--------------|------------|
| Aika | 20.8.2008 |
| Löydöt | - |
| Karttaotteet | Kartat 2-7 |
| Kuvat | Kuvat 1-10 |

KOHDEKUVAUS

Inari-Pokka-tien länsipuolella, noin 800-1000 metriä Ivalojoen ylittävästä sillasta etelään on 38 kuoppajäännöstä. Niistä suurin osa on pyyntikuoppia. Kuopat on tehty soiden keskellä oleville kivennäismaasaarekkeille, joiden maaperä on hiekkaa tai hiekkamoreenia. Kuoppajäännöksiä on neljässä lähellä toisiaan olevassa, erillisessä keskittymässä. **Jollei tekstissä toisin mainita, niin olen tulkinnut kuoppajäännökset pyyntikuopiksi.**

KESKITTYMÄ 1 (kartta 2)

Inari-Pokka-tiestä 40 metriä länteen on pienen suon keskellä noin kolme metriä korkea ja 15 x 25 metrin laajuinen hiekkakumpare. Kumpareen päällä on kaksi kuoppaa aivan vierekkäin. Niiden reunat ovat vain metrin päässä toisistaan. Ympäristö on kuivan kankaan männikköä.

Kuoppajäännös 1a: Kuopista eteläisempi on halkaisijaltaan 3.5 m ja syvyydeltään metrin. Kuoppaan tehtiin koepisto, josta näkyi humuksen alla huuhtoutumiskerros. Kuva 1.

Kuoppajäännös 1b: Pohjoisempi kuoppa on halkaisijaltaan 3 m ja syvyydeltään 80 cm. Kuoppa on muodoltaan edellistä epämääräisempi. Se saattaa johtua kettujen kaivelusta, sillä kuopassa on nykyin ketunkolo.

KESKITTYMÄ 2 (kartta 2)

Kuoppajäännöskeskittymä 2 sijaitsee Inari-Pokka-tiestä noin 90-120 metriä länteen. Kuusi kuoppaa on tehty suurin piirtein pohjois-etelä-suunnassa kulkevan, suuren kivennäis- maasaarekkeen pohjoispäähän. Viisi kuopista sijaitsee matalammalla terassilla ja yksi on tehty niitä selkeästi korkeammalle terassille. Ympäristö on kuusi-mänty-koivu-sekametsää.

Kuoppajäännös 2: Ø 4 m, syvyys 50 cm. Laakea, vatimainen. Sijaitsee noin 10 m päässä suon reunasta. Koepistossa ei havaittu huuhtoutumiskerrosta, joten ei voi olla esihistoriallinen. Maaperä on karkeaa hiekkaa. Todennäköisesti ei ole pyyntikuoppa, mutta käyttötarkoitus jäi epäselväksi. Kuva 2.

Kuoppajäännös 3: Ø 3.5 m, syvyys 40 cm. Laakea painanne kuoppajäännös 2:sta noin 30 m kaakkoon. Hyvin epämääräinen ja ohut huuhtoutumiskerros. Maaperä karkeaa hiekkaa. Käyttötarkoitus epäselvä.

Kuoppajäännös 4: Ø 3.5 m, syvyys 1.1 m. Koepistossa paljastui epämääräinen ja ohut huuhtoutumiskerros. Kuva 4.

Kuoppajäännös 5: Koko 3.5 x 2.5, syvyys 80 cm. Muodoltaan soikea. Koepistossa paljastui huuhtoutumiskerros. Maaperä hiekkaa.

Kuoppajäännös 6: Ø 3 m, syvyys 80 cm. Koepistossa paljastui huuhtoutumiskerros. Maaperä hiekkaa. Kuopan eteläpuolella maasto nousee jyrkästi.

Kuoppajäännös 7: Ø 2 m, syvyys 70 cm. Kuoppa sijaitsee selvästi edellisiä kuoppia korkeammalla.

KESKITTYMÄ 3 (kartta 3)

Kuoppajäännöskeskittymä 3 sijaitsee keskittymästä 2 noin 200 metriä etelään. Keskittymässä on kaikkiaan 25 kuoppajäännöstä, joista kaikki lienevät pyyntikuoppia. Kuopat on tehty noin 180 metriä pitkään, lähes pohjois-etelä-suuntaiseen nauhaan, joka kaartuu jousimaisesti siten, että jonon kovera sivu on kohti itää. Kuoppajonon muoto seuraa soiden keskellä olevan kivennäismaasaarekkeen itäsivun muotoa. Ympäristö on suurimmaksi osaksi puolukkatyypin männikköä, jossa kasvaa mäntyjen seassa joitain kuusia ja koivuja.

Kuoppajäännös 8: Ø 3.5 m, syvyys 80 cm. Kuva 4.

Kuoppajäännös 9: Ø 2.5 m, syvyys 70 cm. Kuva 5.

Kuoppajäännös 10: Ø 3.5 m, syvyys 80 cm.

Kuoppajäännös 11: Ø 3 m, syvyys 80 cm. Koepistossa paljastui huuhtoutumiskerros.

Kuoppajäännös 12: Koko 4 x 3 m, syvyys 90 cm. Muodoltaan soikea.

Kuoppajäännös 13: Ø 3.5 m, syvyys 90 cm. Kuva 6.

Kuoppajäännös 14: Koko 3.5 x 3 m, syvyys 80 cm. Muodoltaan soikea.

Kuoppajäännös 15: Ø 3.5 m, syvyys 1 m.

Kuoppajäännös 16: Koko 2.5 x 2 m, syvyys 30 cm.

Kuoppajäännös 17: Ø 3.5 m, syvyys 80 cm. Kuva 7.

Kuoppajäännös 18: Ø 2.5 m, syvyys 30 cm.

Kuoppajäännös 19: Ø 4 m, syvyys 90 cm. Kuva 8.

Kuoppajäännös 20: Ø 4 m, syvyys 1 m.

Kuoppajäännös 21: Ø 3 m, syvyys 60 cm.

Kuoppajäännös 22: Ø 4 m, syvyys 1.1 m.

Kuoppajäännös 23: Koko 2.5 x 2 m, syvyys 50 cm.

Kuoppajäännös 24: Ø 4 m, syvyys 1.1 m.

Kuoppajäännös 25: Ø 2 m, syvyys 40 cm.

Kuoppajäännös 26: Ø 3.5 m, syvyys 1 m.

Kuoppajäännös 27: Ø 3.5 m, syvyys 1 m.

Kuoppajäännös 28: Ø 4 m, syvyys 1 m.

Kuoppajäännös 29: Ø 4 m, syvyys 1 m.

Kuoppajäännös 30: Ø 3 m, syvyys 80 cm.

Kuoppajäännös 31: Ø 4 m, syvyys 1.2 m. Kuva 9.

Kuoppajäännös 32: Ø 4.5 m, syvyys 1.2 m.

KESKITTYMÄ 4 (kartta 4)

Viiden kuoppajäännöksen keskittymä sijaitsee aivan Pokan tien vieressä olevalla tasanteella. Tietä lähin kuoppa on tiestä vain 10 metrin päässä. Keskittymä 4 on noin 50 metriä keskittymästä 3 kaakkoon. Ympäristö on mänty-kuusi-koivu-sekametsää ja maaperä hiekkaa.

Kuoppajäännös 33: Ø 4.5 m, syvyys 1.5 m.

Kuoppajäännös 34: Ø 2.5 m, syvyys 70 cm.

Kuoppajäännös 35: Koko 4 x 2.5, syvyys 60 cm. Muodoltaan soikea.

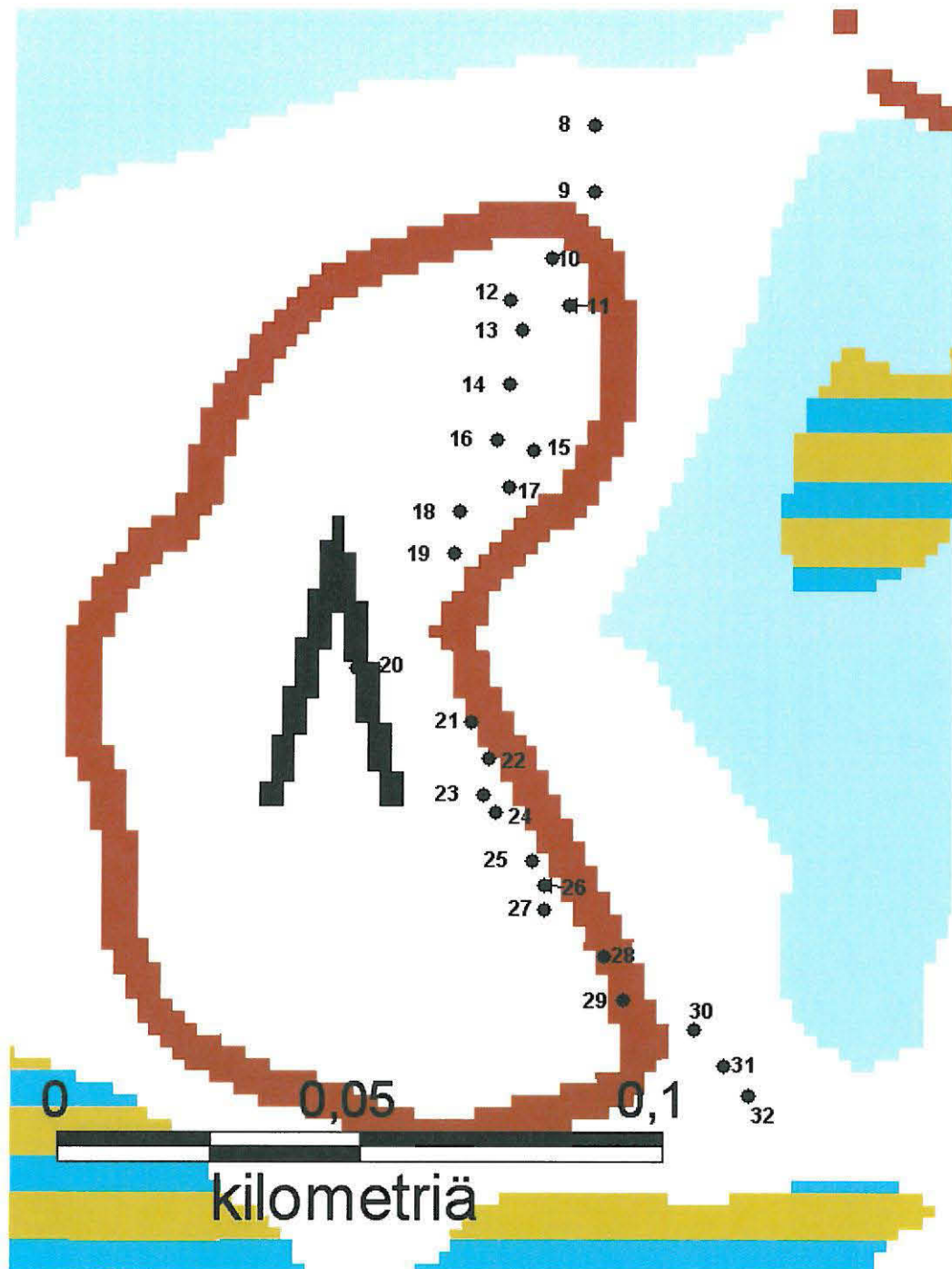
Kuoppajäännös 36: Ø 3.5 m, syvyys 40 cm. Kuoppajäännös näyttää asumuspainanteelta. Sen ympärillä on 70-100 cm leveät ja noin 30-40 cm korkeat vallit. Kuopan luoteissivulla ei ole vallia noin metrin matkalla. Koepistossa paljastui huuhtoutumiskerros, myös vallista. Maaperä on hiekkaa. Kuva 10.

Kuoppajäännös 37: Ø 3 m, syvyys 70 cm.

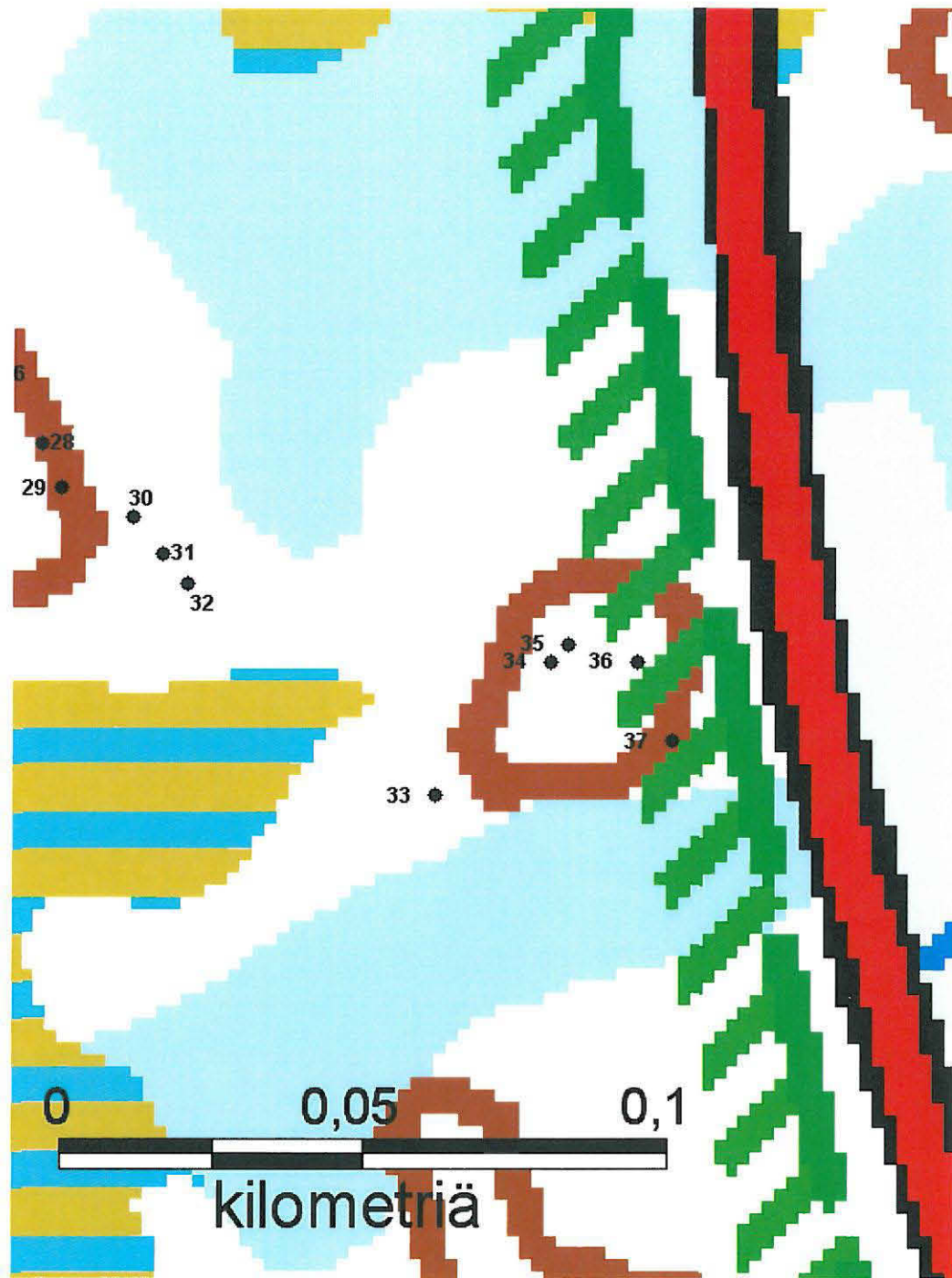
3 KARTAT



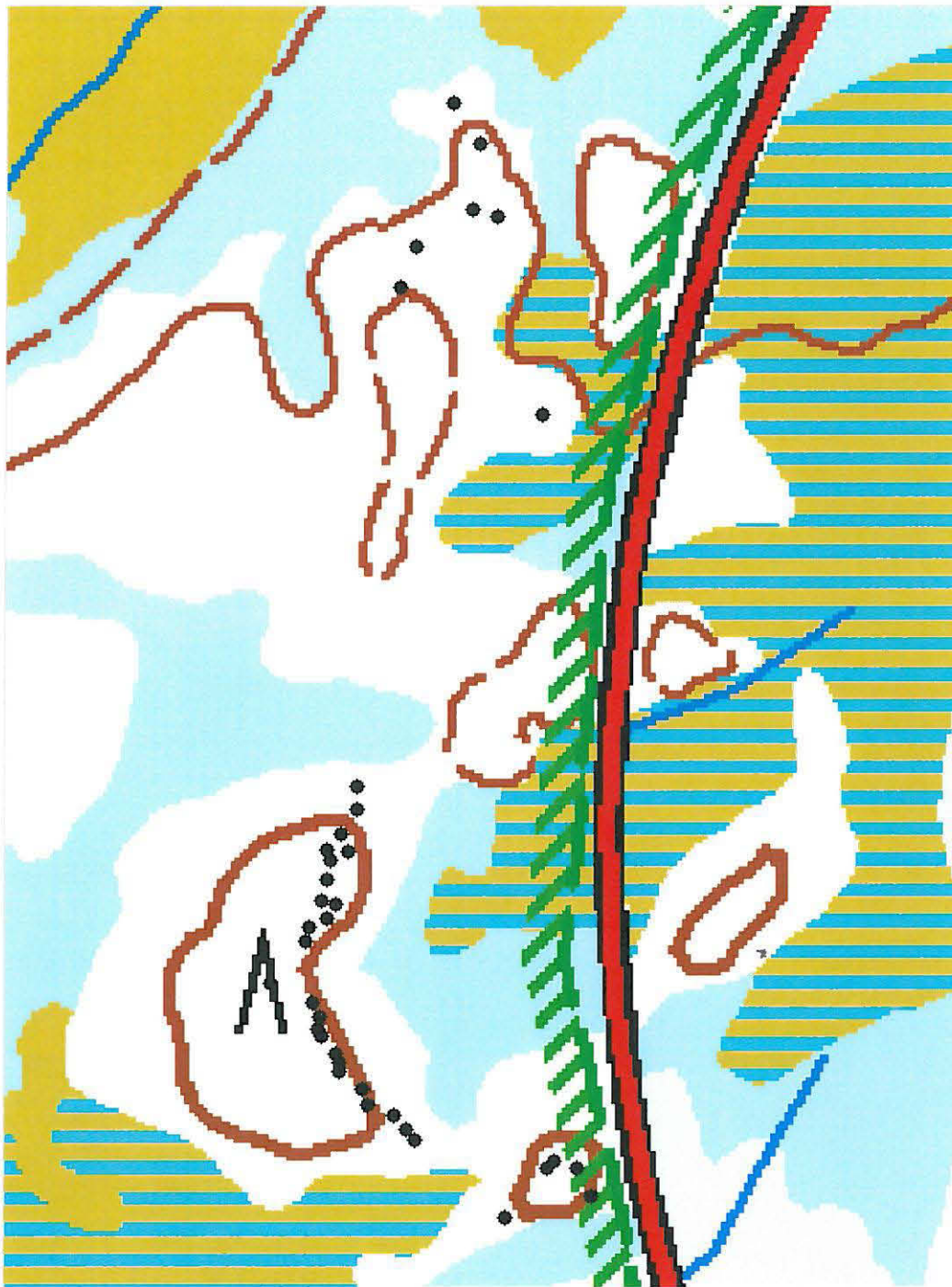
Kartta 2. Kuoppajäännöskeskittymät 1 (numero 1) ja 2 (numerot 2-7).
©Metsähallitus, ©Maanmittauslaitos 1/MYY/2008.



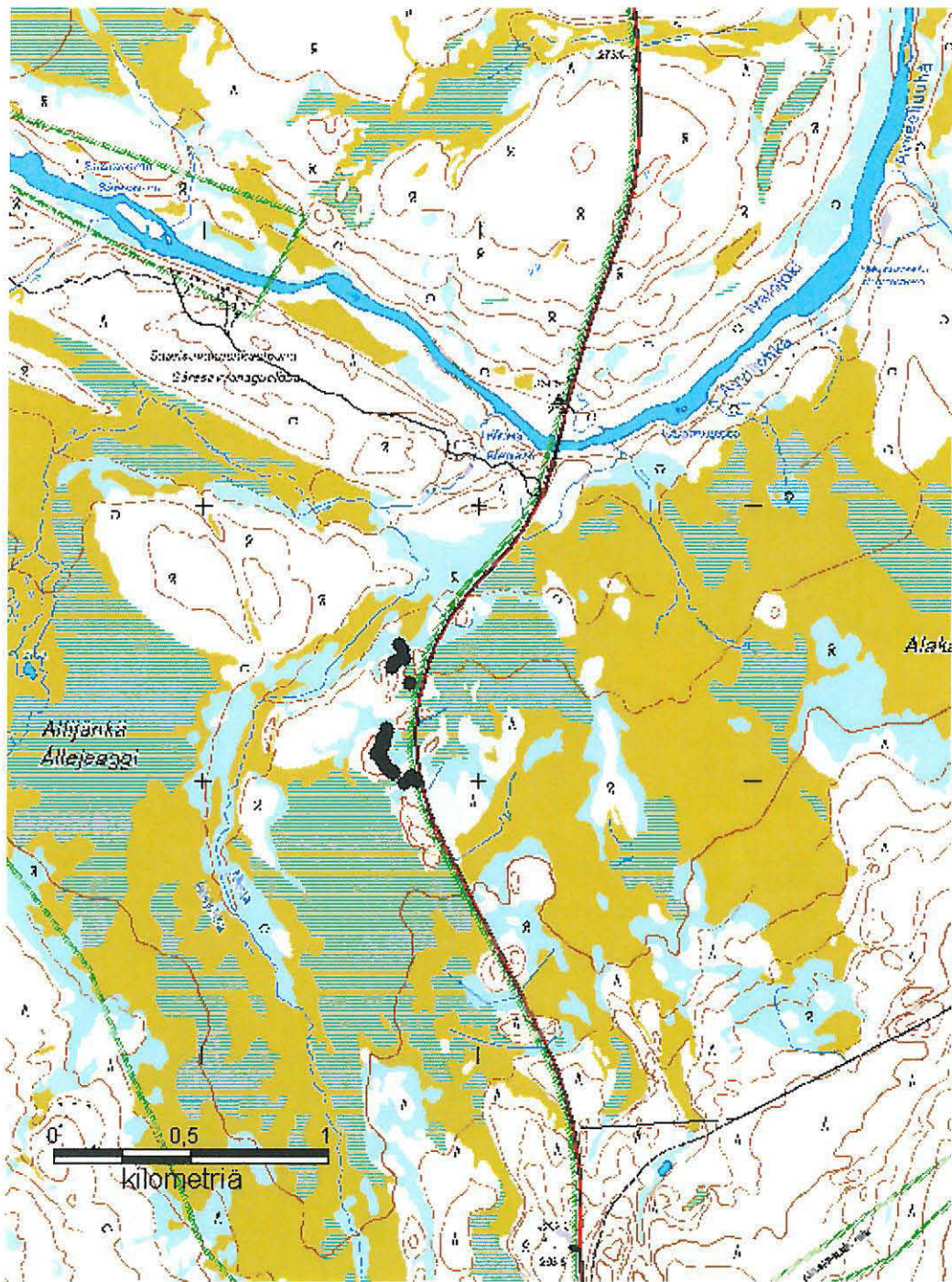
Kartta 3. Kuoppajäännöskeskittymä 3. ©Metsähallitus, ©Maanmittauslaitos 1/MYY/2008.



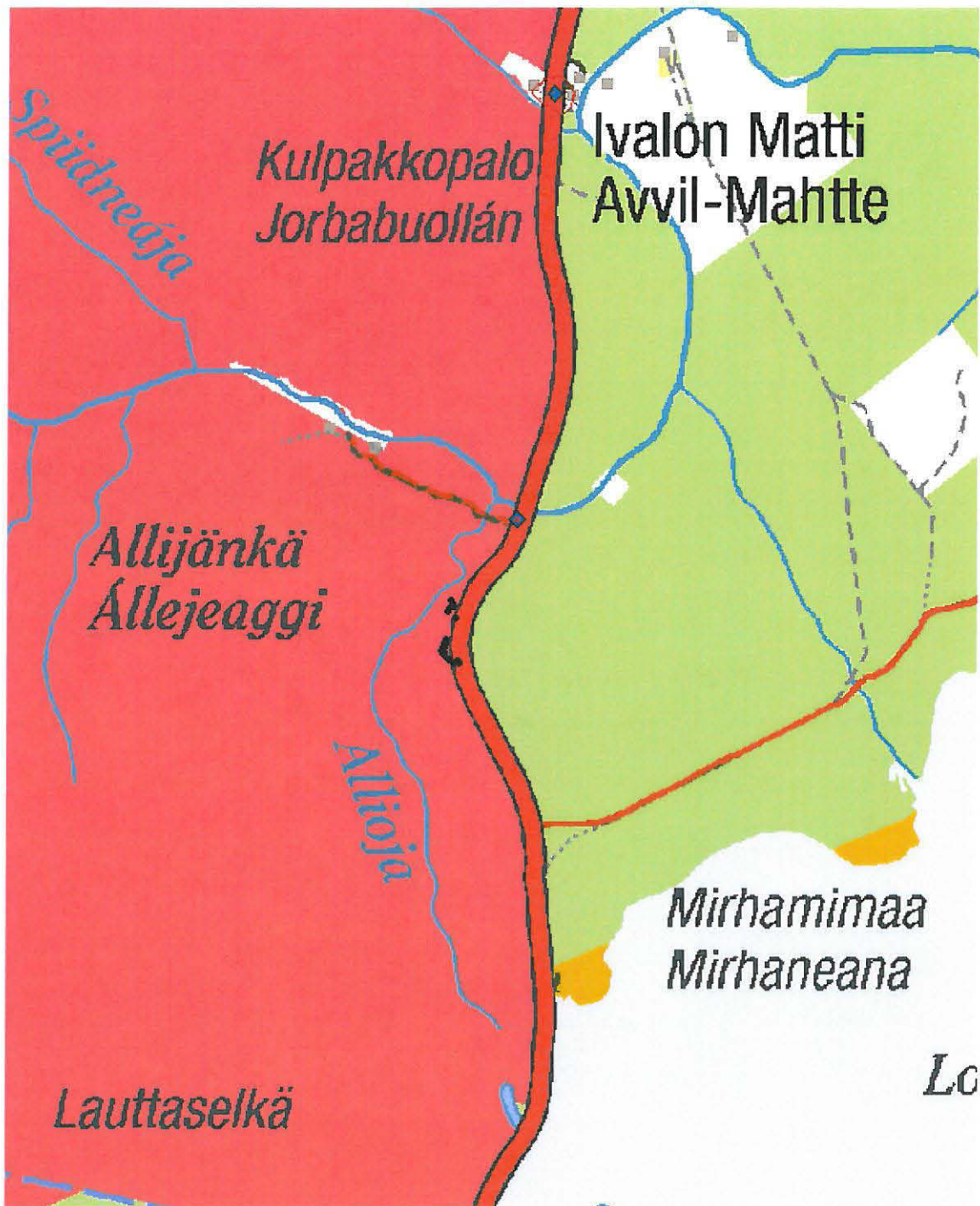
Kartta 4. Kuoppajäännöskeskittymä 4 (33-37). ©Metsähallitus, ©Maanmittauslaitos 1/MYY/2008.



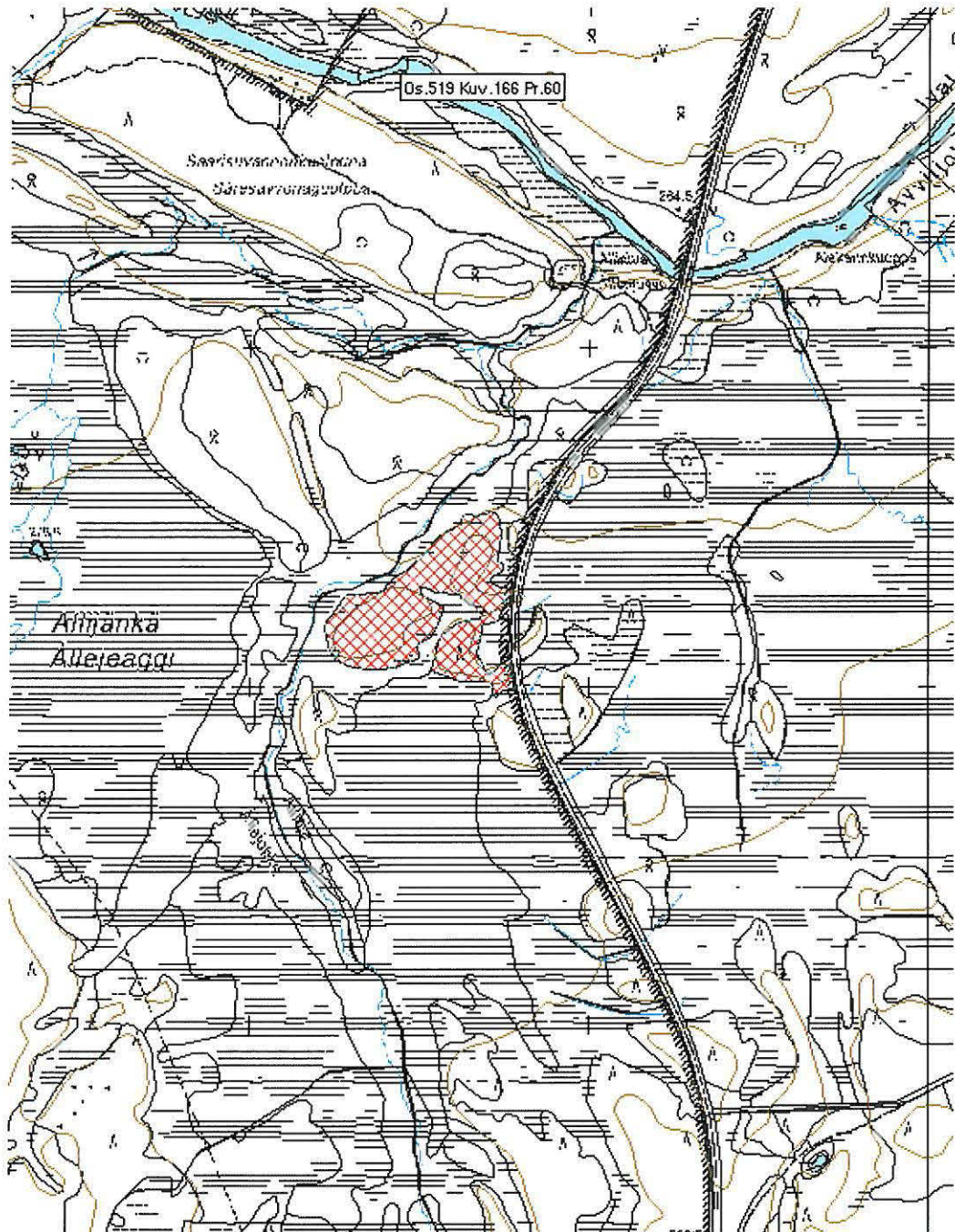
Kartta 5. Kaikki Alliojan itäpuolen kuoppajäännökset. ©Metsähallitus,
©Maanmittauslaitos 1/MYY/2008.



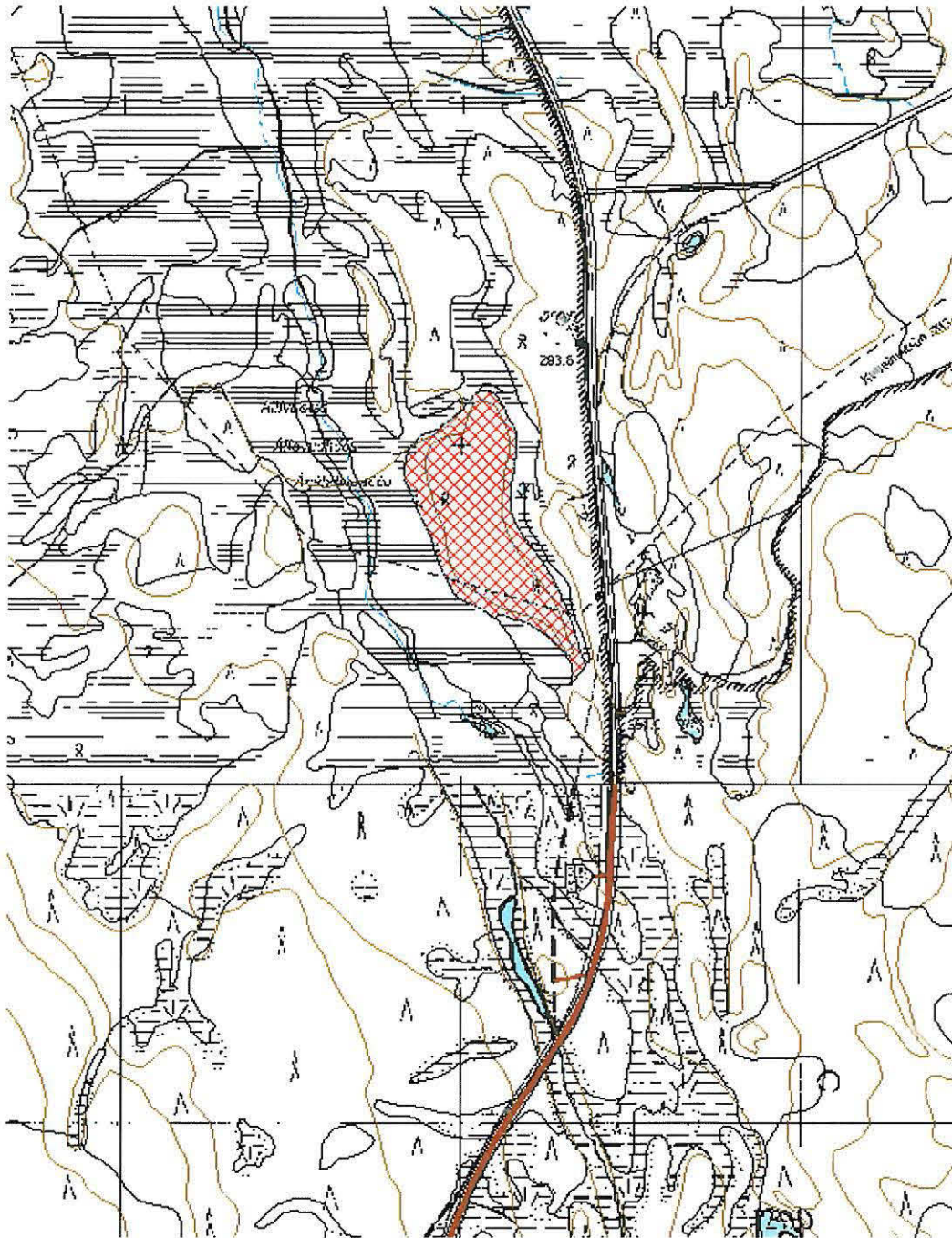
Kartta 6. Kuoppajäännösten sijainti. ©Metsähallitus, ©Maanmittauslaitos 1/MYY/2008.



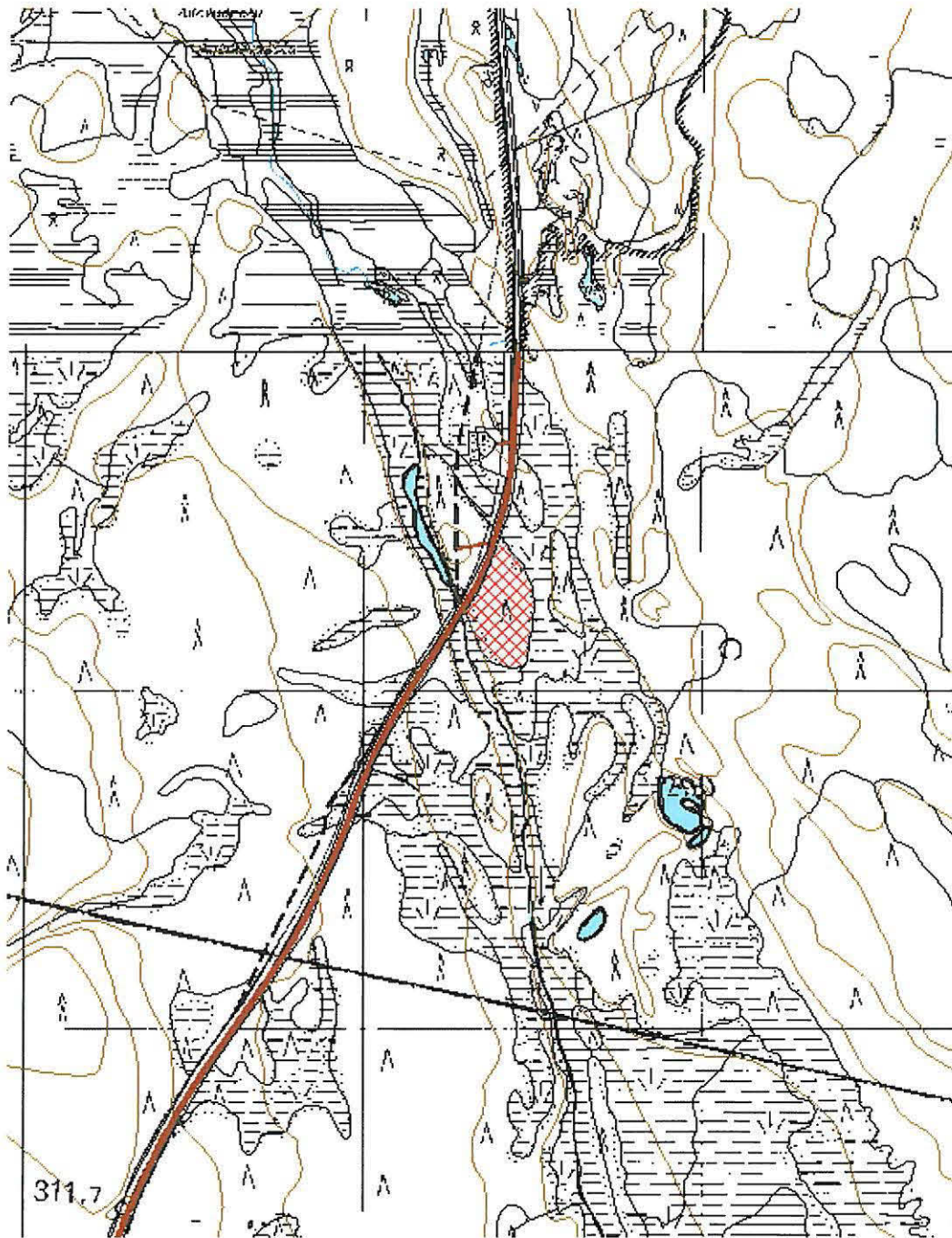
Kartta 7. Kuoppajäännösten sijainti. ©Metsähallitus, ©Maanmittauslaitos 1/MYY/2008.



Kartta 9. Tarkastettu palojatkumoalue 2, keskikoordinaatit $x = 7583230$, $y = 3453620$. Pyyntikuoppia ©Metsähallitus, ©Maanmittauslaitos 1/MYY/2008.



Kartta 10. Tarkastettu palojatkumoa-alue 3, keskikoordinaatit $x = 7580800$, $y = 3454000$. Ei löytöjä. ©Metsähallitus, ©Maanmittauslaitos 1/MYY/2008.



Kartta 11. Tarkastettu palojatkumoa-alue 4, keskikoordinaatit $x = 7579200$, $y = 3454400$. Ei löytöjä. ©Metsähallitus, ©Maanmittauslaitos 1/MYY/2008.

4 KUVAT



Kuva 1. Kuoppajäännös 1a.



Kuva 2. Kuoppajäännös 2.



Kuva 3. Kuoppajäännös 4.



Kuva 4. Kuoppajäännös 8.



Kuva 5. Kuoppajäännös 9.



Kuva 6. Kuoppajäännös 13.



Kuva 7. Kuoppajäännös 17.



Kuva 8. Kuoppajäännös 19.



Kuva 9. Kuoppajäännös 31.



Kuva 10. Kuoppajäännös 36. Kuvattu lännestä. Taustalla näkyy Inari-Pokka-maantie.

5 YHTEENVETO

Tarkastetuilta neljältä palojatkumokohteelta yhdeltä löytyi 38 kuoppajäännöstä, joista suurin osa lienee pyyntikuoppia. Kohde jätetään polttamatta.

Jmo Lautin

LIITE

Kuoppajäänteiden koordinaatit

| Kuoppajäännös | x | y |
|---------------|---------|---------|
| 1 | 7583357 | 3453747 |
| 2 | 7583498 | 3453706 |
| 3 | 7583480 | 3453718 |
| 4 | 7583447 | 3453726 |
| 5 | 7583450 | 3453715 |
| 6 | 7583433 | 3453689 |
| 7 | 7583415 | 3453682 |
| 8 | 7583189 | 3453663 |
| 9 | 7583178 | 3453663 |
| 10 | 7583167 | 3453656 |
| 11 | 7583159 | 3453659 |
| 12 | 7583160 | 3453649 |
| 13 | 7583155 | 3453651 |
| 14 | 7583146 | 3453649 |
| 15 | 7583135 | 3453653 |
| 16 | 7583137 | 3453647 |
| 17 | 7583129 | 3453649 |
| 18 | 7583125 | 3453641 |
| 19 | 7583118 | 3453640 |
| 20 | 7583099 | 3453624 |
| 21 | 7583090 | 3453643 |
| 22 | 7583084 | 3453646 |
| 23 | 7583078 | 3453645 |
| 24 | 7583075 | 3453647 |
| 25 | 7583067 | 3453653 |
| 26 | 7583063 | 3453655 |
| 27 | 7583059 | 3453655 |
| 28 | 7583051 | 3453665 |
| 29 | 7583044 | 3453668 |
| 30 | 7583039 | 3453680 |
| 31 | 7583033 | 3453685 |
| 32 | 7583028 | 3453689 |
| 33 | 7582993 | 3453730 |
| 34 | 7583015 | 3453749 |
| 35 | 7583018 | 3453752 |
| 36 | 7583015 | 3453763 |
| 37 | 7583002 | 3453769 |