

# Pyyntikuoppa- ja purnukohteita Lapista 2008 Inari, Sodankylä ja Utsjoki



METSÄHALLITUS

Kulttuuriperinnön erikois-  
suunnittelija  
Pirjo Rautiainen

Puistomestari  
Petteri Polojärvi

Puistomestari  
Jari Kangasniemi

Metsähallitus Lapin luontopalvelut  
PL 8016  
96101 Rovaniemi

# KUVAILULEHTI

JULKAISIJA	Metsähallitus	JULKAISUAIKA	
TOIMEKSIANTAJA	Metsähallitus	HYVÄKSYMISPÄIVÄMÄÄRÄ	
LUOTTAMUKSELLISUUS	Julkinen	DIAARINUMERO	5688/41/2008
SUOJELUALUETYYPPI/ SUOJELUOHJELMA			
ALUEEN NIMI			
NATURA 2000 - ALUEEN NIMI JA KOODI			
ALUEYKSIKKÖ	Lapin luontopalvelut		
TEKIÄ(T)	Pirjo Rautiainen, Petteri Polojärvi, Jari Kangasniemi		
JULKAISUN NIMI	Pyyntikuoppa- ja purnukohteita Lapista 2008. Inari, Sodankylä ja Utsjoki		
TIIVISTELMÄ	<p>Erialaisten luonto- ja muiden tarkastusten sivutuotteina havaittiin kesällä 2008 useita pyyntikuoppia sekä kaksi purnukohdetta eri puolilta Lappia. Suurimman osan on löytänyt Lapin luontopalvelujen puistomestari Petteri Polojärvi joko yksin tai puistomestari Jari Kangasniemen kanssa. Muutamat merkitsi muistiin kulttuuriperinnön erikoissuunnittelija Pirjo Rautiainen.</p> <p>Kuoppia on löydetty kolmen kunnan alueelta, Inarista, Sodankylästä ja Utsjoelta. Eniten kuoppia on Urho Kekkosen kansallispuistosta ja Hammastunturin erämaasta. Yhteensä kuoppia on löydetty 110 kappaletta ja purnuja kaksi.</p>		
AVAINSANAT	Esihistoria, muinaisjäännökset, purnut, pyyntikuopat		
MUUT TIEDOT			
SARJAN NIMI JA NUMERO			
ISSN		ISBN (NIDOTTU)	
		ISBN (PDF)	
SIVUMÄÄRÄ	51	KIELI	Suomi
KUSTANTAJA		PAINOPAIKKA	
JAKAJA	Metsähallitus, luontopalvelut	HINTA	

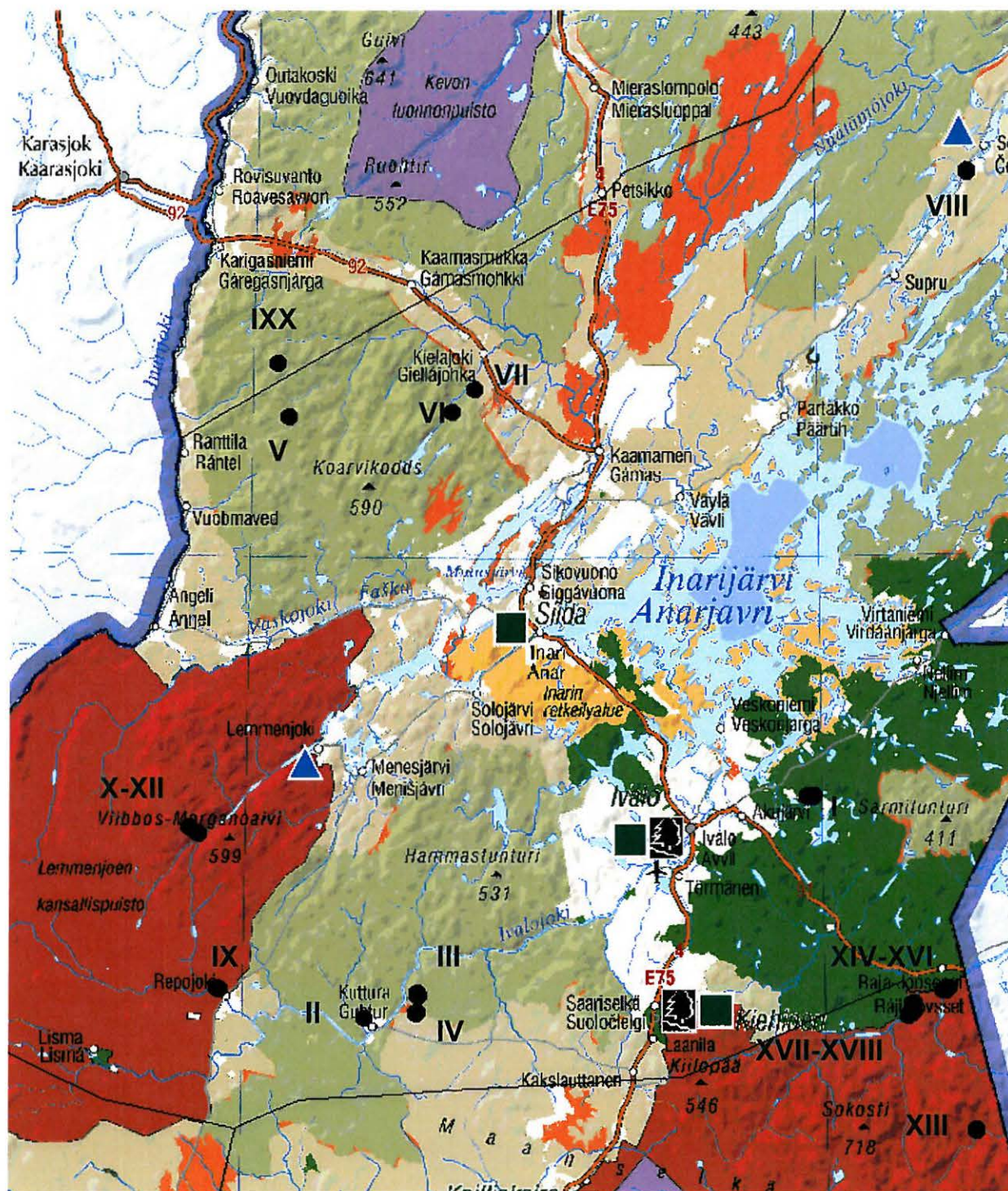
# SISÄLLYSLUETTELO

1 JOHDANTO.....	4
2 HAVAINNOT .....	6
2.1 INARI .....	6
I Ahvenkutupjärvi .....	6
II Hannun Antin jänkä .....	9
III Kyläjoenpalo .....	11
IV Kyläjoki .....	14
V Ráhpesája .....	16
VI Olkkijoki .....	19
VII Bajit Roavvečopma kaakko .....	21
VIII Rávdujáávrás .....	23
IX Sallijoenkuolpuna 1 ja 2 .....	25
X Kapsuoja .....	27
XI Morgamoja .....	29
XII Hirvikuru .....	29
2.2 SODANKYLÄ .....	31
XIII Hirvasoja .....	31
XIV Kiertämäjoki .....	33
XV Kokkoseljät .....	36
XVI Harrimukanjärvi itä .....	38
XVII Suomun-Ville 2 .....	41
XVIII Suomun-Ville 1 .....	43
2.3 UTSJOKI .....	45
IXX Avžegásoaivi .....	45
3 YHTEENVETO .....	48

## 1 JOHDANTO

Erilaisten luonto- ja muiden tarkastusten sivutuotteina havaittiin kesällä 2008 useita pyyntikuoppia sekä kaksi purnukohdetta eri puolilta Lappia. Suurimman osan on löytänyt Lapin luontopalvelujen puistomestari Petteri Polojärvi joko yksin tai puistomestari Jari Kangasniemen kanssa. Muutamat merkitsi muistiin kulttuuriperinnön erikoissuunnittelija Pirjo Rautiainen. Koska kuoppia havaittaessa on oltu liikkeellä muissa kuin muinaisjäännösten inventointitarkoituksessa, on kuopista ajan puutteen takia otettu muistiin useimmiten vain sijaintitieto.

Kuoppia on löydetty kolmen kunnan alueelta, Inarista, Sodankylästä ja Utsjoelta. Eniten kuoppia on Urho Kekkosen kansallispuistosta ja Hammastunturin erämaasta. Yhteensä kuoppia on löydetty 110 kappaletta ja purnuja kaksi. Jotkut löydetyistä pyyntikuopista ovat olleet jo aikaisemmin tiedossa. Nekin on kuitenkin otettu mukaan tähän raporttiin, koska nyt kuopista on tarkat gps:llä mitatut koordinaatit.



Kartta 1. Pyyntikuoppa- ja purnukohteiden sijainti. Roomalaiset kirjaimet viittaavat tekstiin. ©Metsähallitus, ©Maanmittauslaitos 1/MYY/2008

## 2 HAVAINNOT

1000015660

### 2.1 INARI

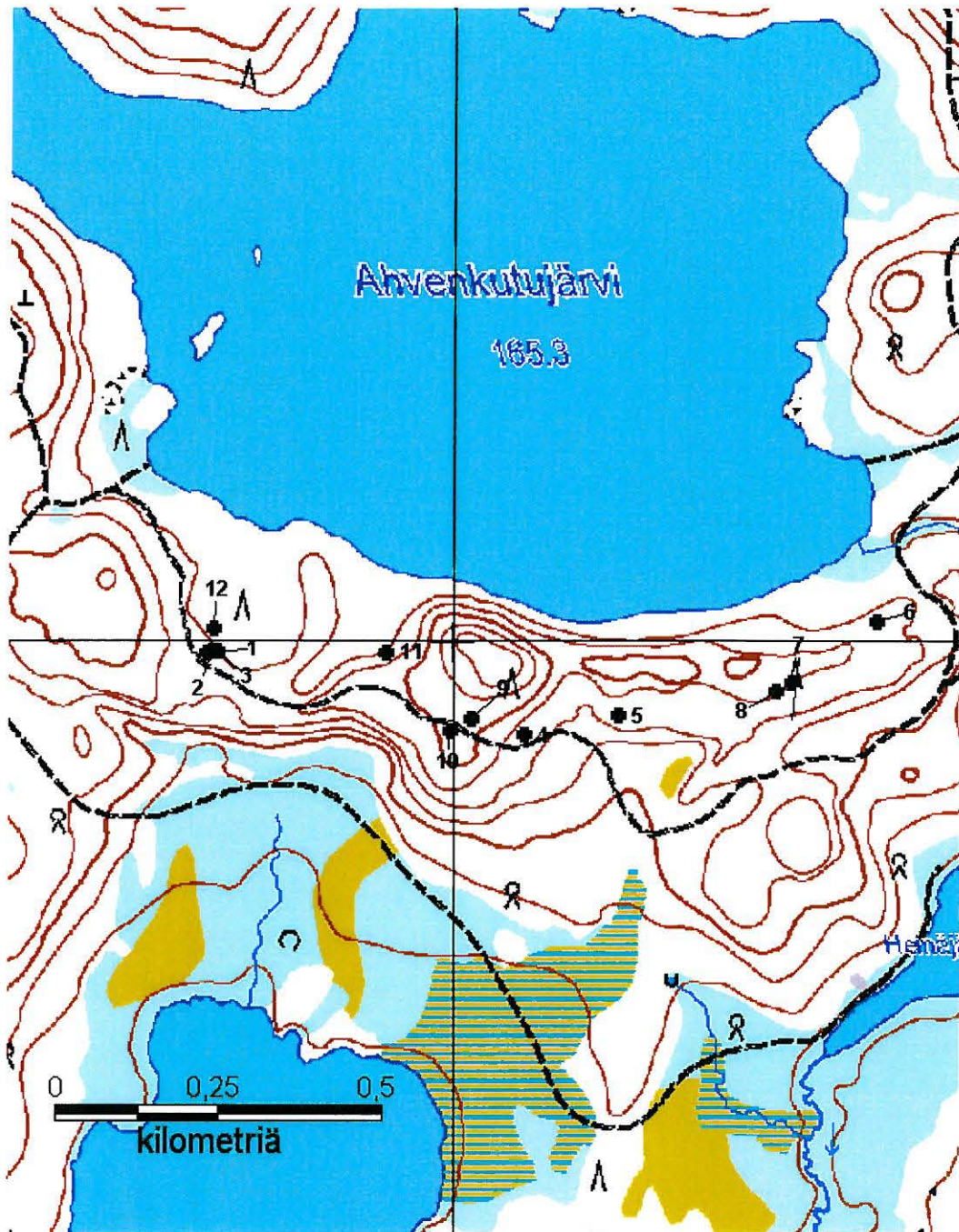
#### I Ahvenkutujärvi

Ahvenkutujärvi sijaitsee 17 kilometriä Ivalosta koilliseen. Järven ympäristö on mäkistä ja hiekkaista, mäntyä kasvavaa kangasta. Petteri Polojärvi ja Pirjo Rautiainen löysivät järven etelärannalta kaikkiaan 11 pyyntikuoppaa, jotka ovat itä-länsisuuntaisessa muodostelmasa. Kaikki löydetyt kuopat ovat yhtä lukuun ottamatta Ahvenkutujärven eteläpuolella kulkevan metsäautotien pohjoispuolella. Järveä lähimmät kuopat ovat järvestä noin sadan metrin päässä. Kuopat ovat halkaisijaltaan 3-4 metriä ja syvyydeltään 60 cm-1 m.

Pyyntikuopat sijaitsevat Metsähallituksen metsätalouden hallinnoimalla alueella.

Taulukko 1. Ahvenkutujärven pyyntikuoppien sijainti.

<u>Numero</u>	<u>x</u>	<u>y</u>	<u>z</u>
1	7623982	3538619	170-175
2	7623986	3538626	170-175
3	7623986	3538636	170-175
4	7623856	3539108	170-175
5	7623885	3539251	170-175
6	7624031	3539648	170-175
7	7623936	3539519	170-175
8	7623922	3539493	170-175
9	7623881	3539028	170-175
10	7623862	3538994	170-175
11	7623983	3538895	170-175
12	7624021	3538629	170-175



Kartta 2. Ahvenkuttujärvi. ©Metsähallitus, ©Maanmittauslaitos  
1/MYY/2008.



**Kuva 1.** Puistomestari Petteri Polojärvi seisoo Ahvenkutujärven eteläpuolissa pyyntikuopassa. Kuva P. Rautiainen.



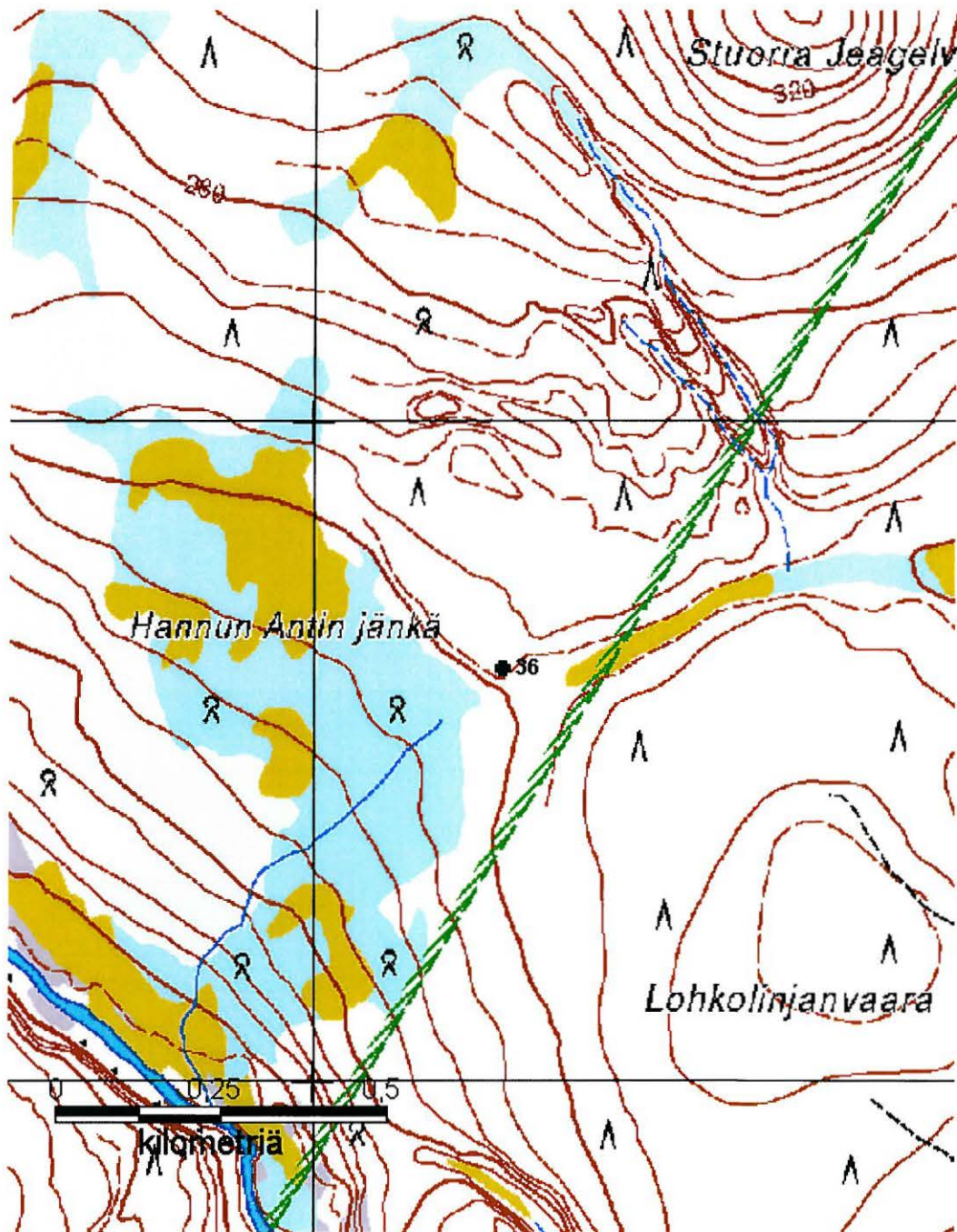
## II Hannun Antin jänkä

1000015958

Hammastunturin erämaassa kulkevan Kuttura-Repojoki tielinjauksen tutustumiskäynnin yhteydessä Pirjo Rautiainen löysi yhden pyyntikuopan Kutturan kylästä noin kaksi kilometriä luoteeseen. Pyyntikuoppa sijaitsee loivasti etelään päin laskevan mäntykankaan ja Hannun Antin jängän yhtymäkohdassa. Pyyntikuoppa on halkaisijaltaan noin 2.5 metriä ja syvyydeltään noin 50 cm. Ympäristö on kuivaa mäntykangasta ja maaperä hiekkaa.

Taulukko 2. Hannun Antinjängän pyyntikuopan sijainti.

<u>Numero</u>	<u>x</u>	<u>y</u>	<u>z</u>
36	7592627	3476283	260



Kartta 3. Hannun Antin jänkä. ©Metsähallitus, ©Maanmittauslaitos  
1/MYY/2008.

### III Kyläjoenpalo

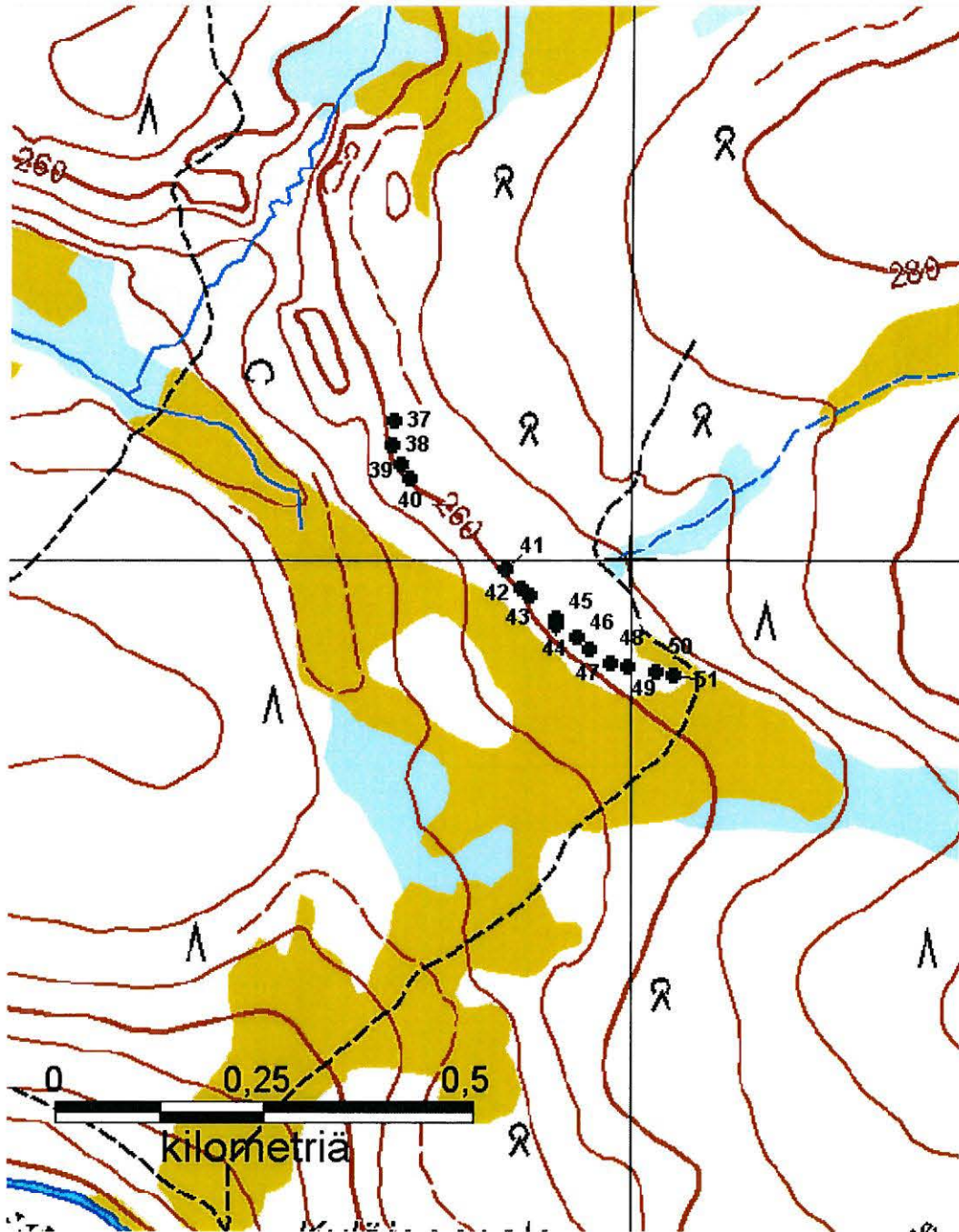
1000017665

Petteri Polojärvi löysi 15 pyyntikuoppaa Kyläjoenpalon pohjoispuolisen kivennäismaa-alueen etelälaidasta. Alue on Hammastunturin erämaata. Kuopat sijaitsevat noin kilometrin Kyläjoesta pohjoiseen ja puolisen kilometriä Vanhasta Rovasen maantiestä länteen. Kuopat on tehty luoteis-kaakkoisuuntaiseen jonoon lähelle suon reunaa kivennäismaalle.

Ympäristö on tuoretta mänty-kuusi-koivu-sekametsää.

**Taulukko 3.** Kyläjoenpalon pyyntikuoppien sijainti.

<b>Numero</b>	<b>x</b>	<b>y</b>	<b>z</b>
37	7596168	3483714	260
38	7596139	3483713	260
39	7596114	3483724	260
40	7596099	3483734	260
41	7595990	3483850	260
42	7595966	3483868	260
43	7595957	3483878	260
44	7595931	3483911	260
45	7595922	3483909	260
46	7595908	3483936	260
47	7595893	3483949	260
48	7595875	3483975	260
49	7595871	3483996	260
50	7595865	3484030	260
51	7595862	3484050	260



Kartta 4. Kyläjoenpalo. ©Metsähallitus, ©Maanmittauslaitos  
1/MYY/2008.



Kuva 2. Yksi Kyläjoenpalon pyyntikuopista. Kuva P. Polojärvi

#### IV Kyläjoki

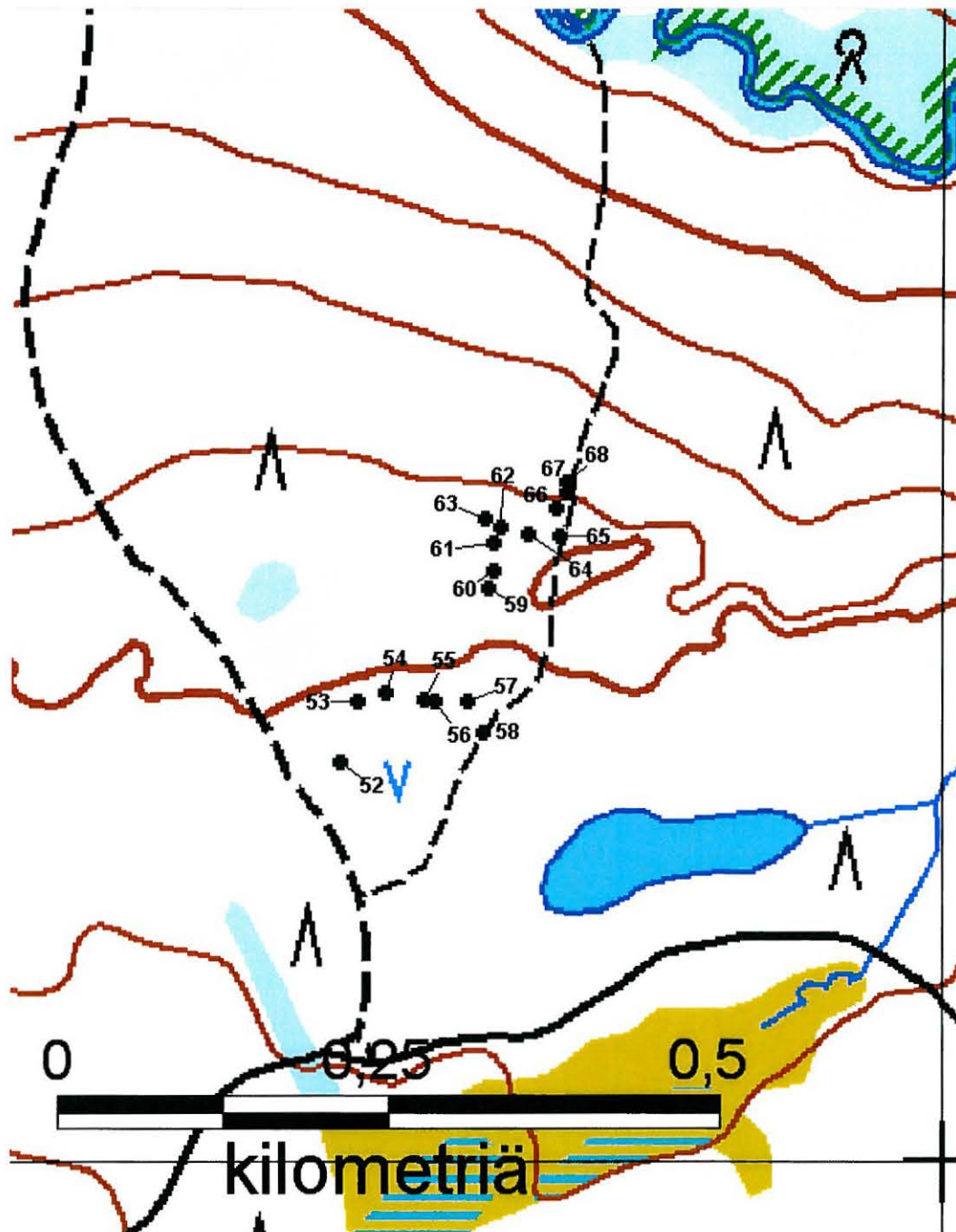
*1000017674*

Petteri Polojärvi löysi Hammastunturin erämaan eteläpuolelta, Kyläjoesta noin 300 metriä etelään ja Kummitusojasta noin 800 metriä itään 17 pyyntikuoppaa. Kuoppien ympäristö on nuorta mäntykangasta ja maaperä moreenia.

Pyyntikuopat sijaitsevat Metsähallituksen metsätalouden hallinnoimalla alueella.

**Taulukko 4.** Kyläjoen pyyntikuoppien sijainti.

<b>Numero</b>	<b>x</b>	<b>y</b>	<b>z</b>
52	7593303	3483544	260
53	7593349	3483558	260
54	7593355	3483579	260
55	7593350	3483607	260
56	7593349	3483615	260
57	7593349	3483641	260
58	7593325	3483652	260
59	7593434	3483657	260
60	7593448	3483661	260
61	7593469	3483661	260
62	7593481	3483666	260
63	7593487	3483654	260
64	7593475	3483687	260
65	7593474	3483711	260
66	7593495	3483708	260
67	7593507	3483716	260
68	7593515	3483716	260



Kartta 5. Kyläjoenpalo. ©Metsähallitus, ©Maanmittauslaitos  
1/MYY/2008.

## V Ráhpesája

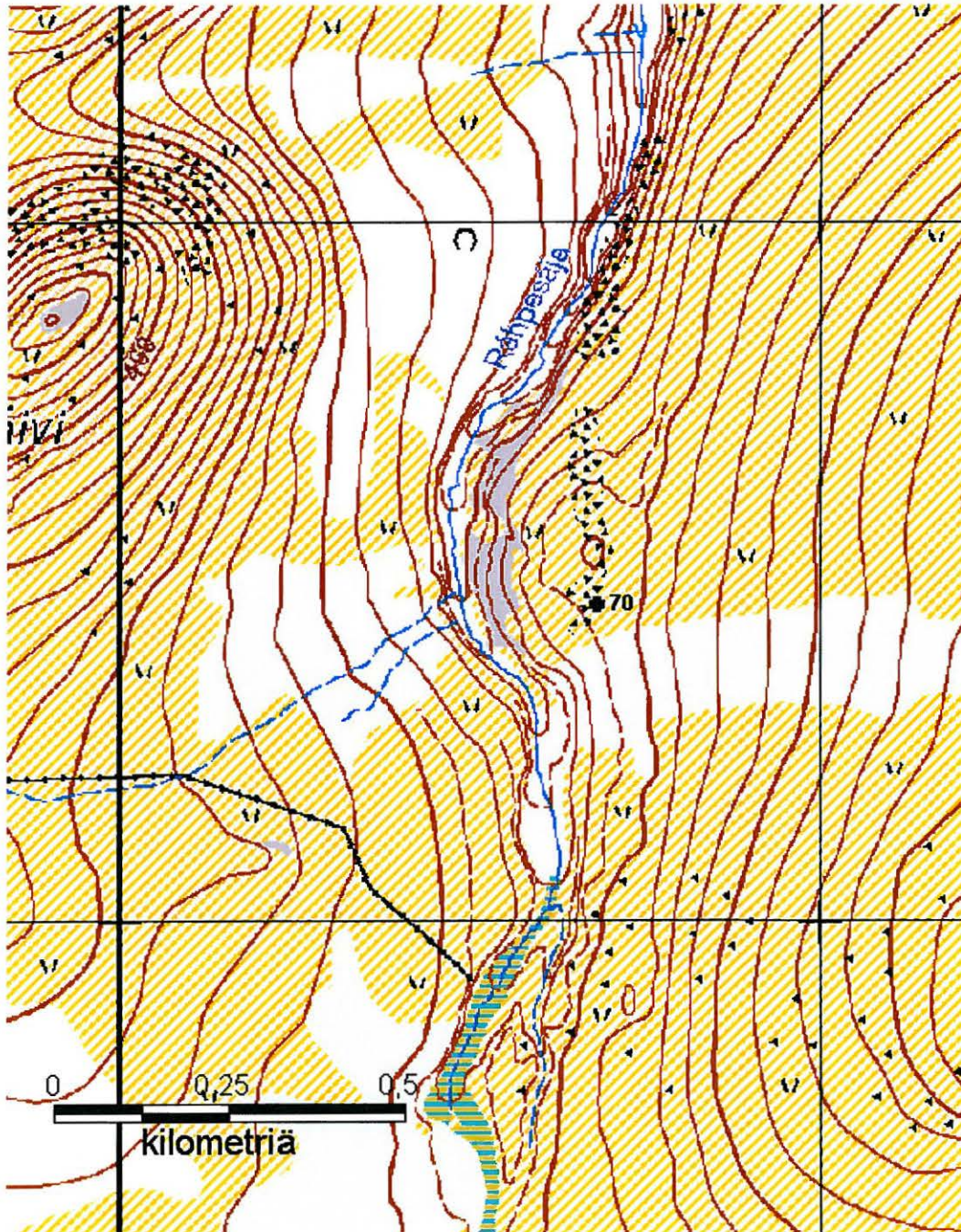
10000/7675

Petteri Polojärvi ja Jari Kangasniemi löysivät Muotkatunturin erämaan keskiosista Ráhpesájan eli Rapsojan itäpuolelta purnun. Alue sijaitsee Muotkatunturin erämaassa.

Taulukko 5. Ráhpesájan purnun sijainti.

Numero	x	y	z
70	7677455	3465682	400





Kartta 6. Ráhpesája. ©Metsähallitus, ©Maanmittauslaitos 1/MYY/2008.



**Kuva 3.** Ráhpesájan purnu ja mönkijän keula. Kuva P. Polojärvi.



**Kuva 4.** Puistomestari Jari Kangasniemi tutustuu Ráhpesájan purnuun. Kuva P. Polojärvi.

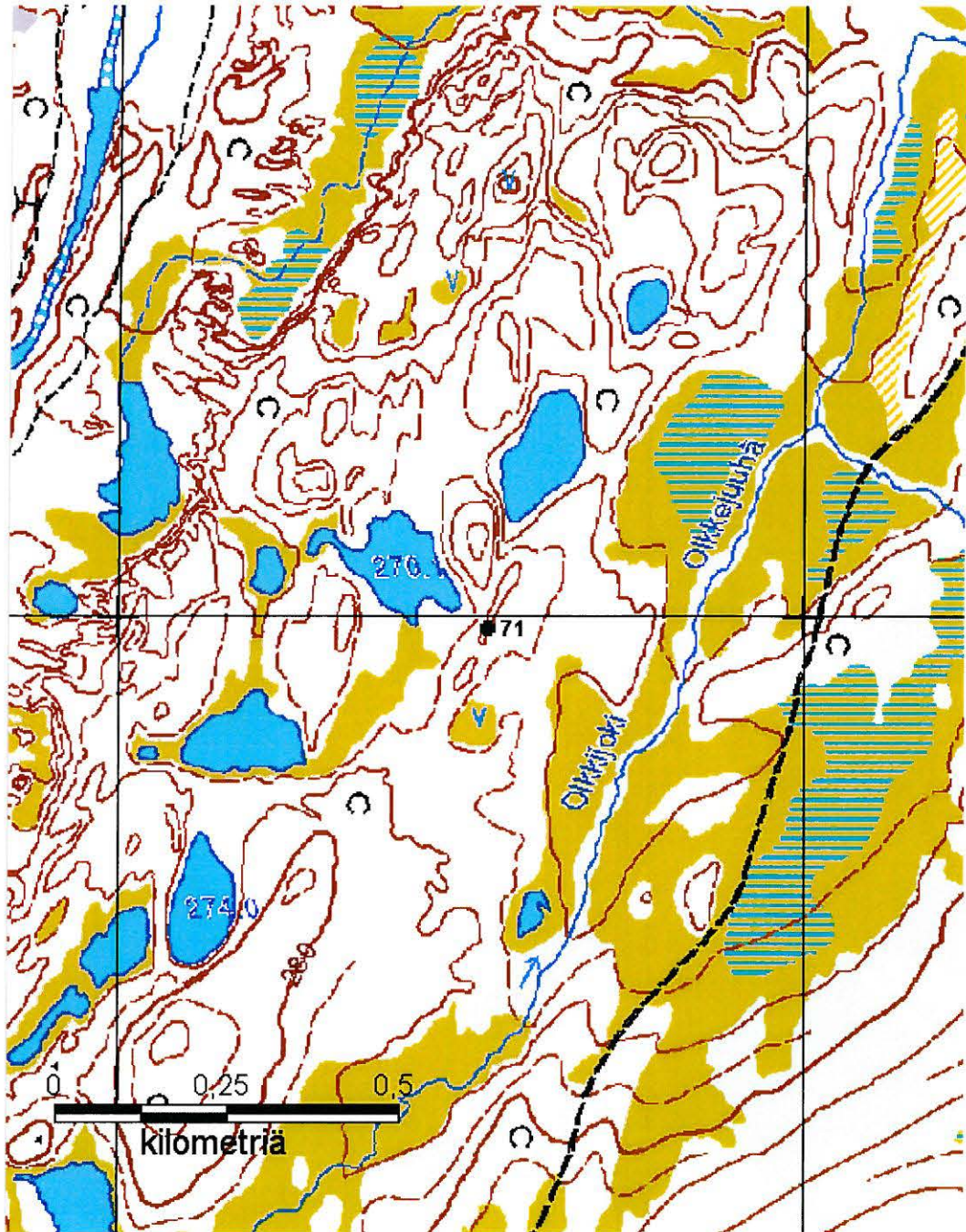
## VI Olkkijoki

1000015676

Pirjo Rautiainen ja Jari Kangasniemi löysivät Muotkatunturin erämaasta Olkkijoen länsipuolelta yhden pyyntikuopan. Kuoppa sijaitsee Olkkijoesta noin 300 metriä länteen pienen pohjois-eteläsuuntaisen kumpareen eteläpäässä. Kuoppa on suuri, halkaisijaltaan noin neljä metriä ja syvyydeltään noin metrin. Ympäristö on tunturikoivikkoa ja maaperä on hiekkamoreenia. Pyyntikuopan lähiympäristöstä ei löydetty muita kuoppia.

**Taulukko 6.** Olkkijoen pyyntikuopan sijainti.

<b>Numero</b>	<b>x</b>	<b>y</b>	<b>z</b>
71	7677982	3488539	270



Kartta 7. Olkkijoki. ©Metsähallitus, ©Maanmittauslaitos 1/MYY/2008.

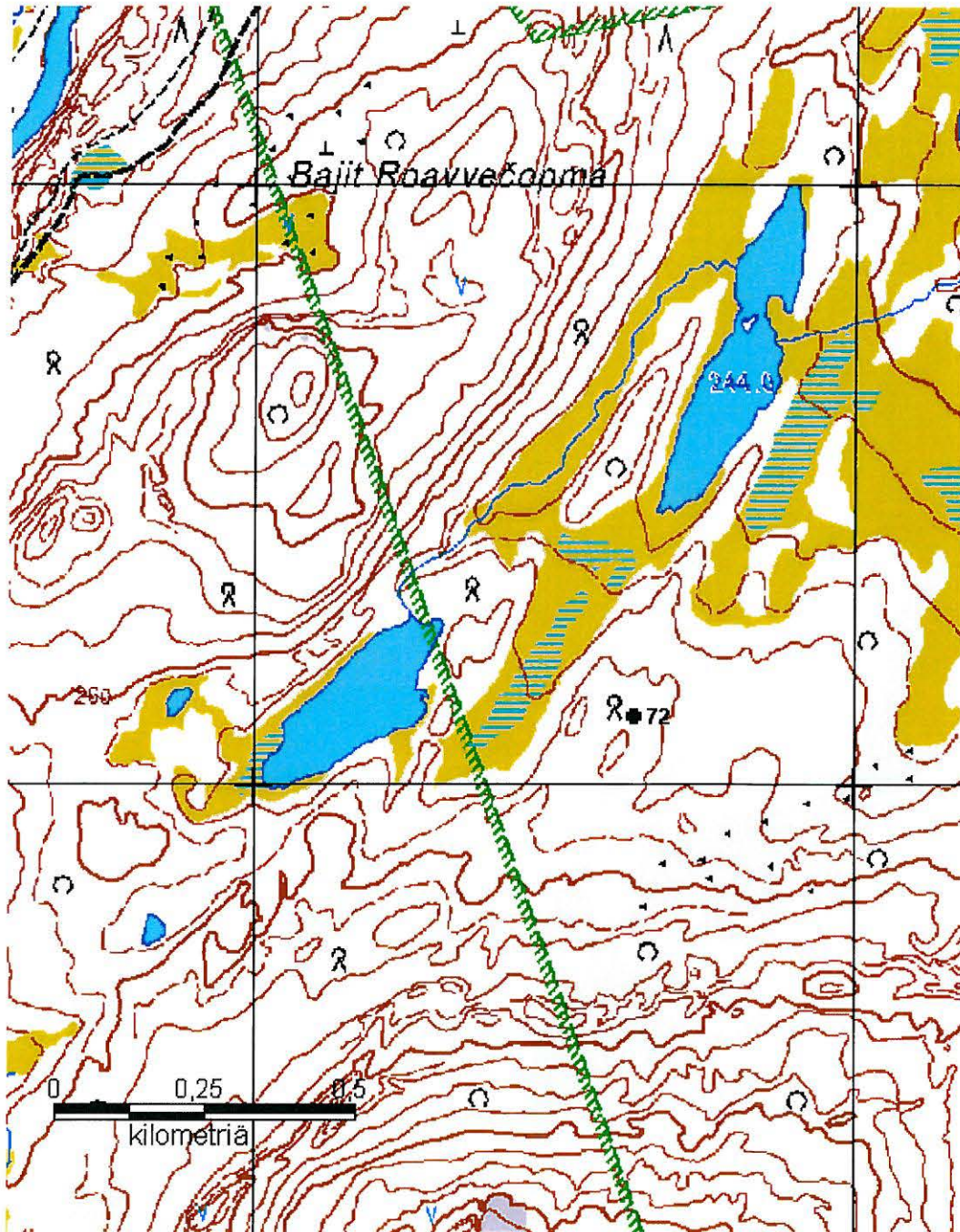
## VII Bajit Roavvečopma kaakko

10000/7672

Aivan Muotkatunturien erämaan tuntumasta Bajit Roavvečopman kaakkoispuolen kartalla nimettömästä järvestä 350 metriä itään löytyi yksi pyyntikuoppa. Kuoppa on halkaisijaltaan noin 3.5 metriä ja syvyydeltään noin 70 cm. Ympäristö on tunturikoivikkoa ja maaperä on hiekkamoreenia. Pyyntikuopan lähiympäristöstä ei löydetty muita kuoppia.

**Taulukko 7.** Bajit Roavvečopman pyyntikuopan sijainti.

<b>Numero</b>	<b>x</b>	<b>y</b>	<b>z</b>
72	7681114	3491631	255



Kartta 8. Bajit Roavvečoma kaakko. ©Metsähallitus, ©Maanmittauslaitos 1/MYY/2008.

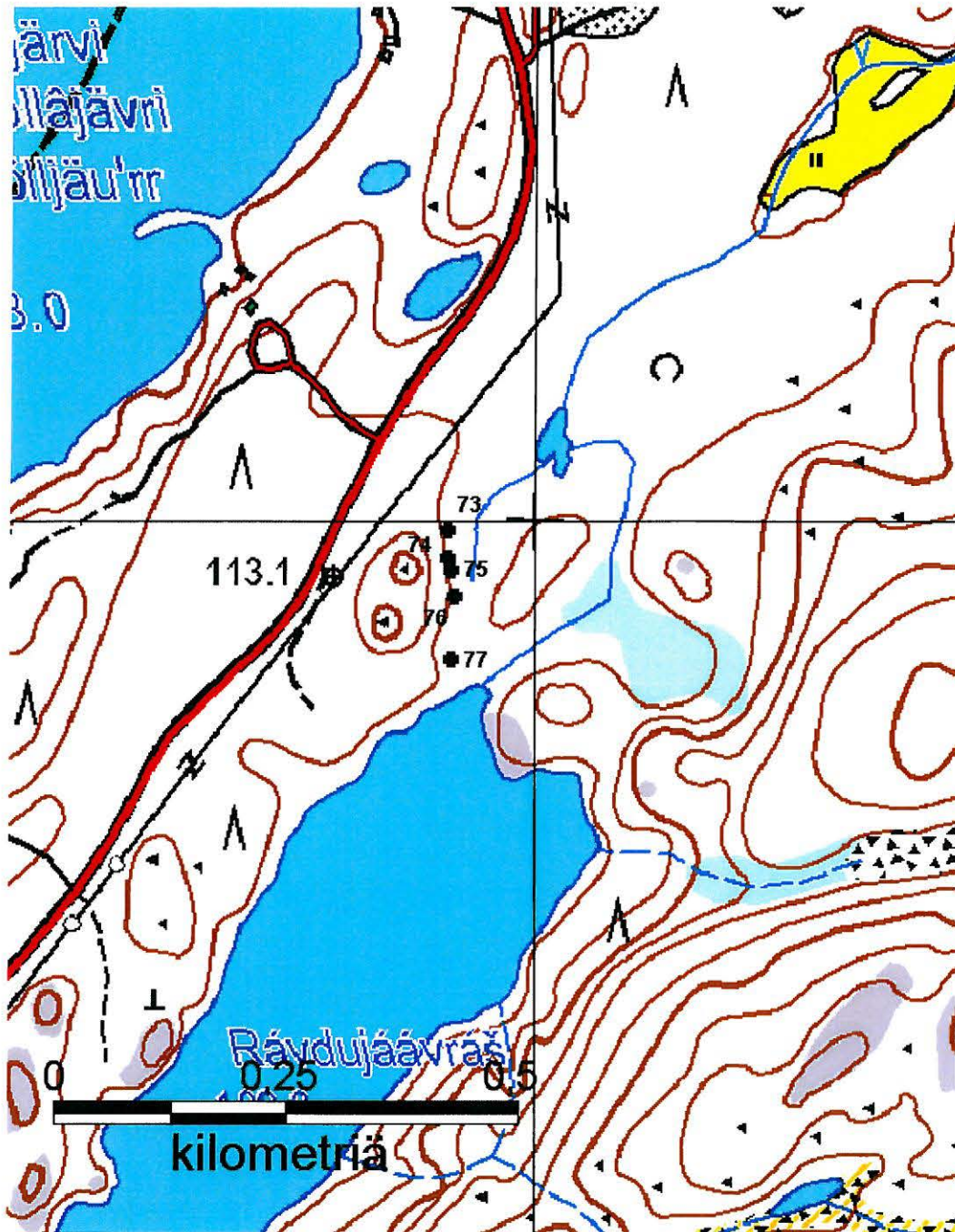
## VIII Rávdújáávrás

100015678

Rávdújáávrás sijaitsee Inarin kunnan koillisosassa Sevettijärvestä reilut kolme kilometriä lounaaseen Kaamanen-Näätämö -tien itäpuolella. Petteri Polojärvi ja Jari Kangasniemi löysivät viisi pyyntikuoppaa Rávdújáávráksen pohjoispäästä. Kuopat sijaitsevat noin 140 metrin tiestä itään pienen kumpareen itäpuolella. Kuopista noin sata metriä itään on pieni Rávdújáávrákseen johtava puro. Kuopat sijaitsevat Metsähallituksen Lapin luontopalveluiden hallinnoimalla alueella.

**Taulukko 8.** Rávdújáávráksen pyyntikuoppien sijainti.

Numero	x	y	z
73	7711990	3560905	110
74	7711959	3560906	110
75	7711947	3560909	110
76	7711918	3560913	110
77	7711850	3560910	110



Kartta 9. Rávdújáávrrás. ©Metsähallitus, ©Maanmittauslaitos  
1/MYY/2008.



**IX Sallijoenkuolpuna 1 ja 2**

4 = 1000009696  
2 = 1000009677

Petteri Polojärvi ja Jari Kangasniemi löysivät Sallijoenkuolpunasta Lemmenjoen kansallispuistosta viisi pyyntikuoppaa. Muinaisjäännösrekisterin kuvauksen perusteella ei voi sanoa kuuluvatko Polojärven löytämät pyyntikuopat jo aiemmin löydettyyn pyyntikuoppakohteeseen Sallijoenkuolpuna 1 tai 2. Taulukossa on Polojärven paikallistamien pyyntikuoppien sijaintitiedot.

**Taulukko 9.** Sallijoenkuolpunan pyyntikuoppien sijainti.

Numero	x	y	z
78	7596903	3455996	270
79	7596903	3455972	270
80	7596901	3455746	270
81	7596907	3455698	270
82	7597013	3455556	270

*Sallijoenkuolpuna 1*  
*Sallijoenkuolpuna 2*



Kartta 10. Sallioenkuolpuna. ©Metsähallitus, ©Maanmittauslaitos  
1/MYY/2008.

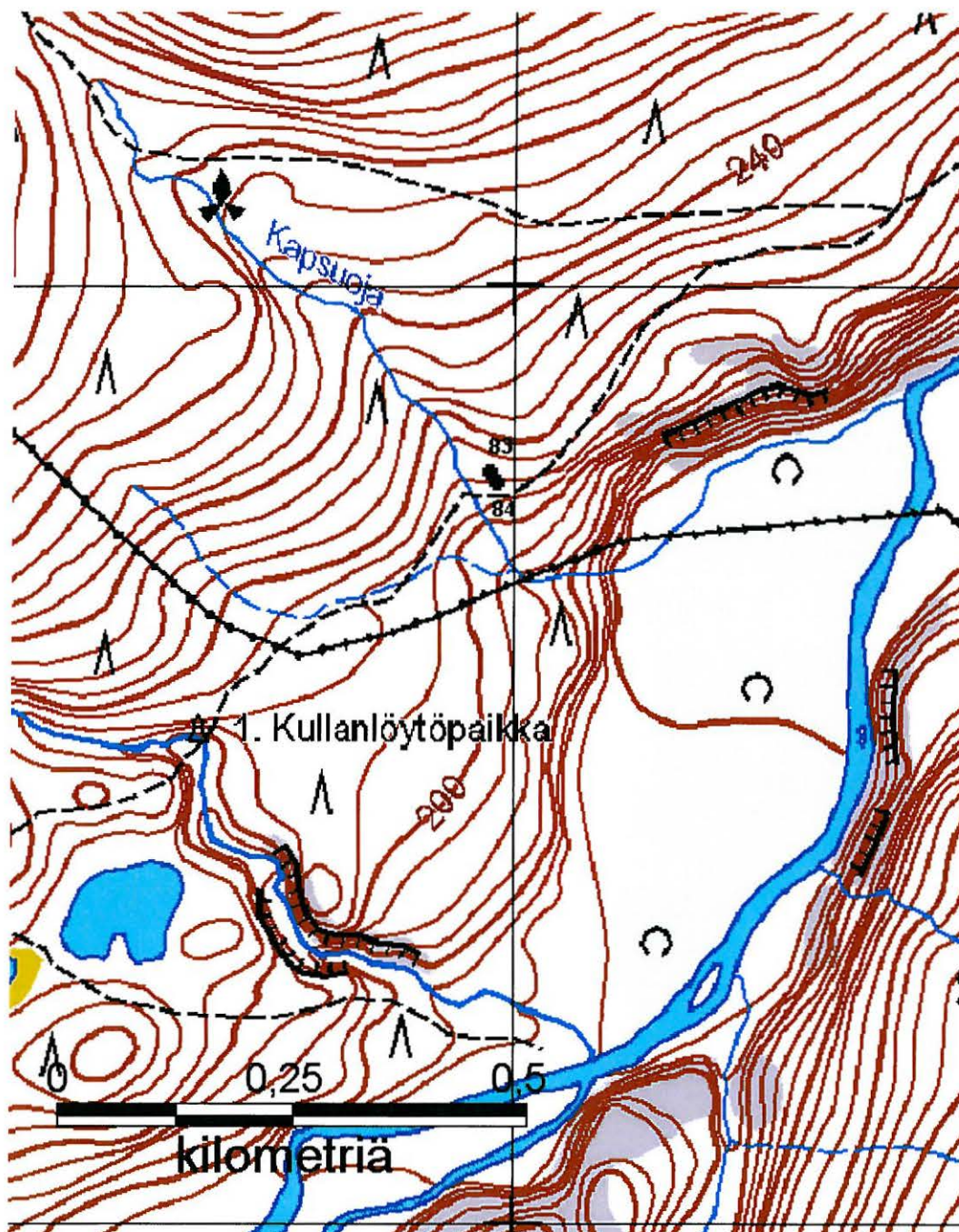
## X Kapsuoja

1000014015

Lemmenjoen kansallispuistossa Kapsuoja laskee luoteesta Lemmenjokeen noin kilometrin Morgamojärven lounaispäästä lounaaseen. Kapsuojan itäpuolella Lemmenjoesta noin 500 metriä länteen on kaksi pyyntikuoppaa. Kuoppien halkaisija on noin kolme metriä ja syvyys 60-80 cm. Pyyntikuoppien ympäristö on kuivan kankaan männikköä ja maaperä hiekkaa. Kuoppia saattaa olla lähistöllä enemmänkin, mutta ajan puutteen takia ympäristöä ei tarkastettu. Kuopasta 84 on kuva tämän raportin kansilehdellä.

**Taulukko 10.** Kapsuojan pyyntikuoppien sijainti.

<b>Numero</b>	<b>x</b>	<b>y</b>	<b>z</b>
83	7618803	3452973	225
84	7618792	3452981	225



Kartta 11. Kapsuoja. ©Metsähallitus, ©Maanmittauslaitos 1/MYY/2008.

## XI Morgamoja

1000014016

Lemmenjoen kansallispuistossa Morgamojan itäpuolella noin kaksi kilometriä Lemmenjoen ja Morgamojan yhtymäkohdasta luoteeseen on kolme pyyntikuoppaa. Kuopat ovat halkaisijaltaan noin kolme metriä ja syvyydeltään 60-80 cm. Ympäristö on kuivan kankaan männikköä ja maaperä hiekkaa. Kuoppia saattaa olla lähistöllä enemmänkin, mutta ajan puutteen takia ympäristöä ei tarkastettu.

Taulukko 11. Morgamojan pyyntikuoppien sijainti.

<u>Numero</u>	<u>x</u>	<u>y</u>	<u>z</u>
85	7619523	3451756	313
86	7619509	3451747	313
87	7619525	3451763	313

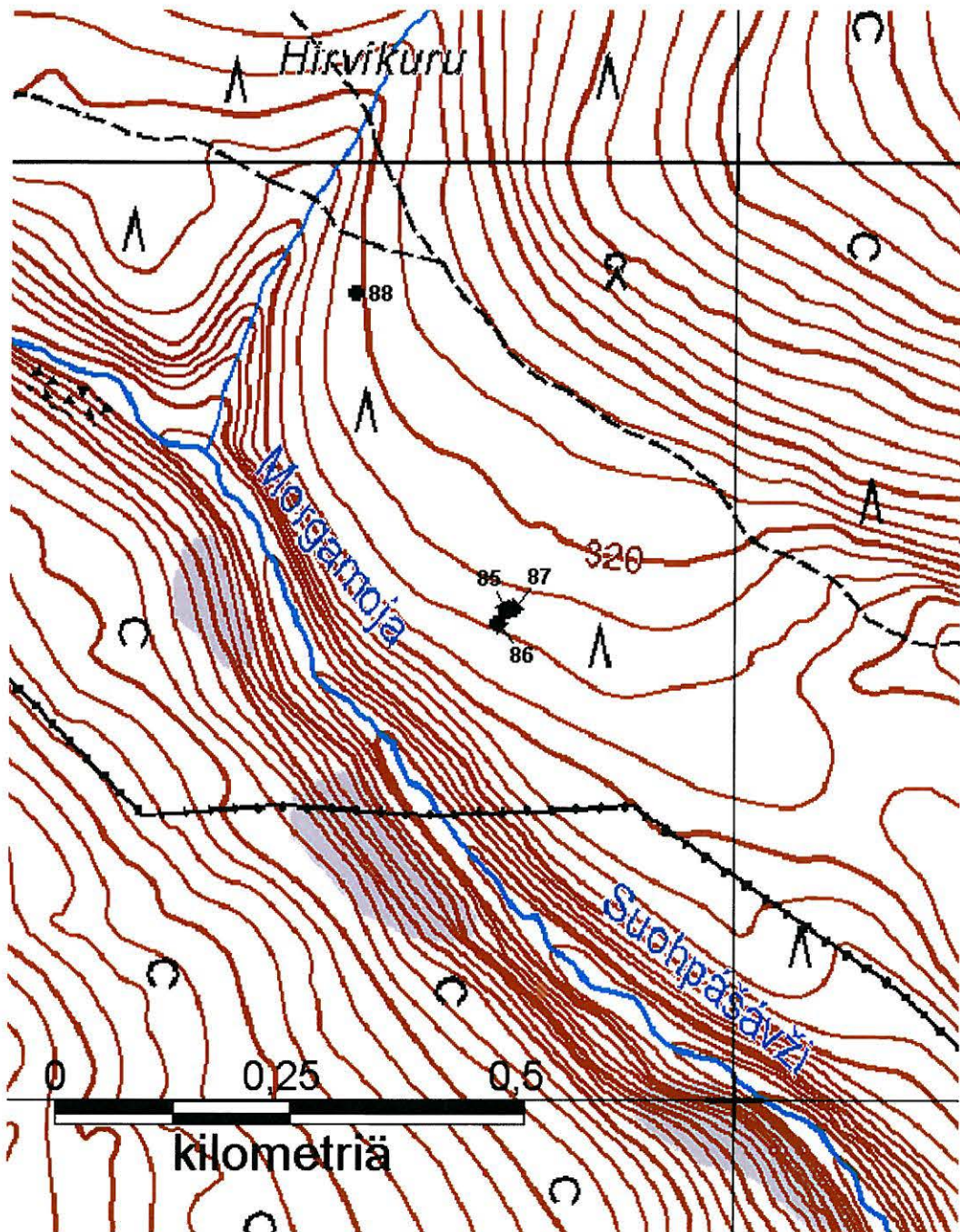
## XII Hirvikuru

1000014017

Lemmenjoen kansallispuistossa Morgamojaan laskee koillisesta Hirvikuru. Hirvikurun eteläpuolelta löytyi yksi pyyntikuoppa, joka on noin kolme metriä halkaisijaltaan ja 70 cm syvyydeltään. Ympäristö on kuivan kankaan männikköä ja maaperä hiekkaa. Kuoppia saattaa olla lähistöllä enemmänkin, mutta ajan puutteen takia ympäristöä ei tarkastettu.

Taulukko 12. Hirvikurun pyyntikuopan sijainti.

<u>Numero</u>	<u>x</u>	<u>y</u>	<u>z</u>
88	7619860	3451593	315



Kartta 12. Morgamoja ja Hirvikuru. ©Metsähallitus, ©Maanmittauslaitos 1/MYY/2008.

## 2.2 SODANKYLÄ

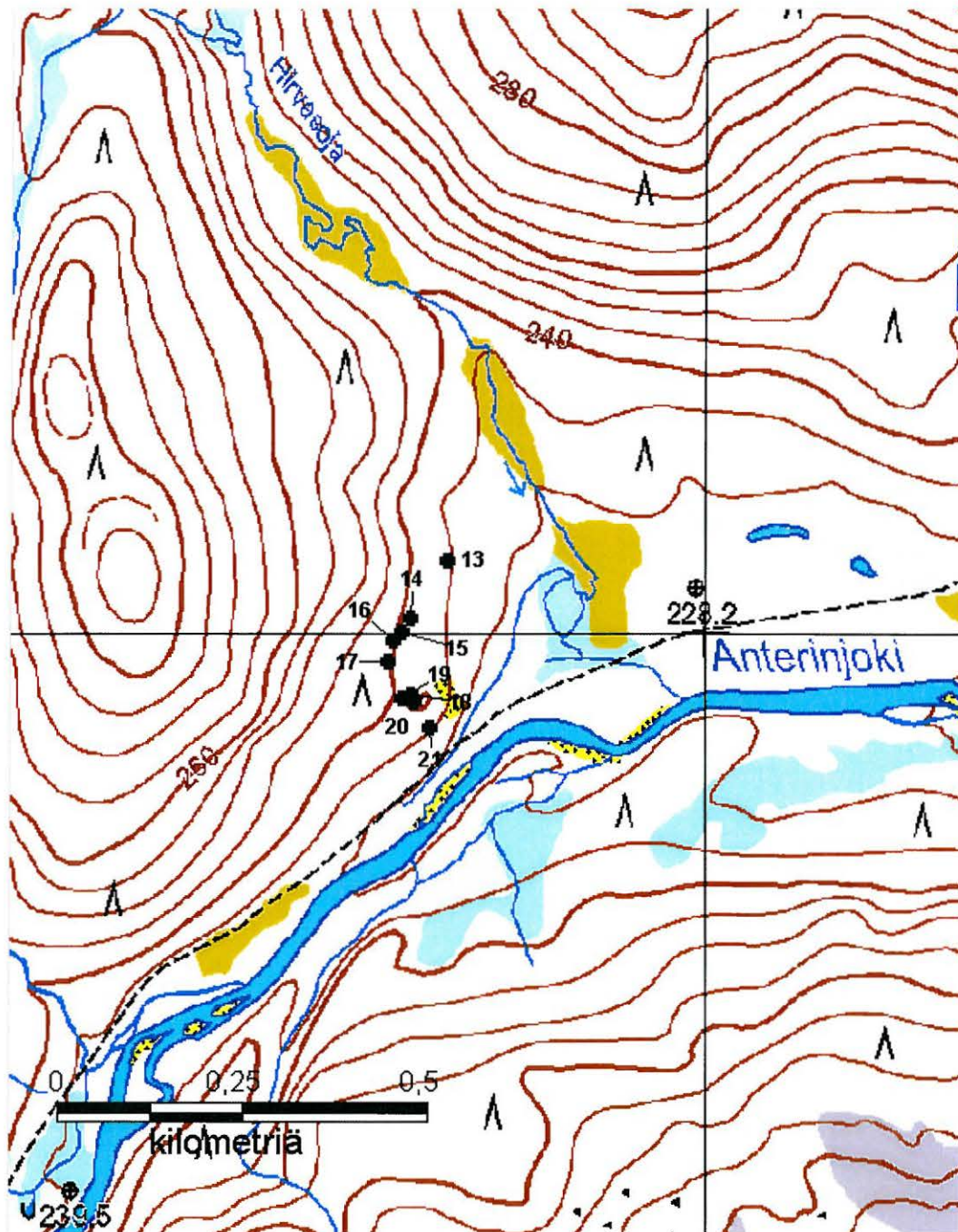
1600014018

### XIII Hirvasoja

Petteri Polojärvi löysi yhdeksän pyyntikuoppaa Urho Kekkosen kansallispuiston koillisosasta Anterin rajavartioasemasta noin 1.5 kilometriä länteen. Kuopat on tehty pohjois-eteläsuuntaiseen jonoon Anterinjoen ja Hirvasojan yhtymäkohdan länsipuolelle, kaakkoon viettävään rinteeseen.

Taulukko 13. Hirvasojan pyyntikuoppien sijainti.

Numero	x	y	z
13	7577099	3562650	235-240
14	7577022	3562600	235-240
15	7577002	3562587	235-240
16	7576991	3562577	235-240
17	7576961	3562570	235-240
18	7576917	3562601	235-240
19	7576913	3562588	235-240
20	7576907	3562605	235-240
21	7576873	3562627	235-240



Kartta 13. Hirvasoja. ©Metsähallitus, ©Maanmittauslaitos 1/MYY/2008.



#### XIV Kiertämäjoki

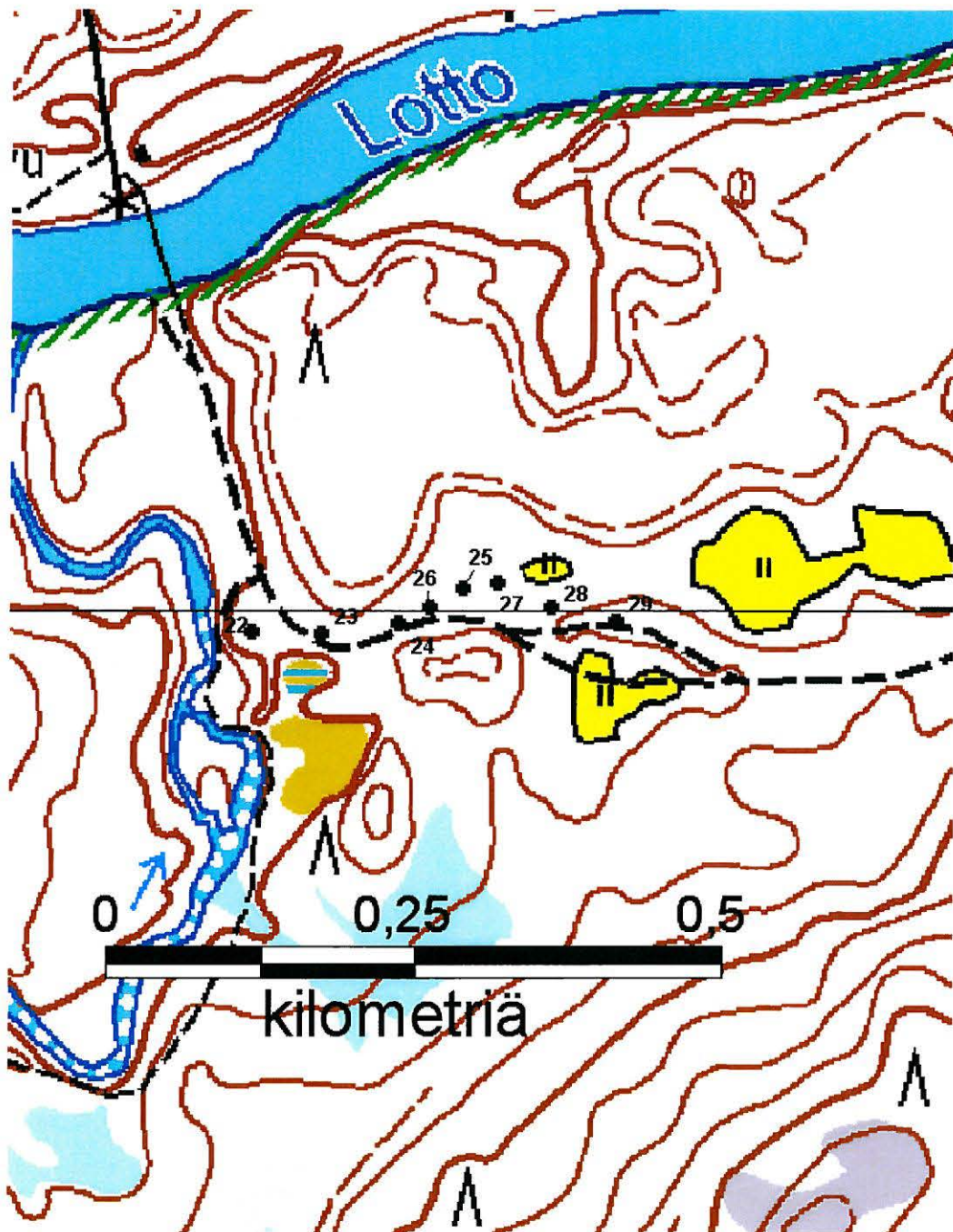
10000 14019

Petteri Polojärvi löysi Urho Kekkosen kansallispuiston koillisosasta läheltä Luttojoen ja Kiertämäjoen yhtymäkohtaa kahdeksan pyyntikuoppaa. Kuopat sijaitsevat Kiertämäjoen itäpuolella suurin piirtein itä-länsisuuntaisessa jonossa. Kuoppien länsi- ja osittain myös pohjois- ja eteläpuolella on pieniä kausikosteita lampia (näkyvät kartalla keltaisina alueina).

Pyyntikuopista noin 130 metriä pohjoiseen kohti Luttojokea sijaitsee Luttojoen silta – niminen kivikautinen asuinpaikka.

Taulukko 14. Kiertämäjoen pyyntikuoppien sijainti.

<u>Numero</u>	<u>x</u>	<u>y</u>	<u>z</u>
22	7596982	3558425	120-125
23	7596981	3558483	120-125
24	7596990	3558545	120-125
25	7597018	3558597	120-125
26	7597002	3558571	120-125
27	7597022	3558626	120-125
28	7597002	3558670	120-125
29	7596991	3558722	120-125



Kartta 14. Kiertämäjoki. ©Metsähallitus, ©Maanmittauslaitos  
1/MYY/2008.



**Kuva 5.** Pyyntikuoppa Kiertämäjoella. Kuva P. Polojärvi.

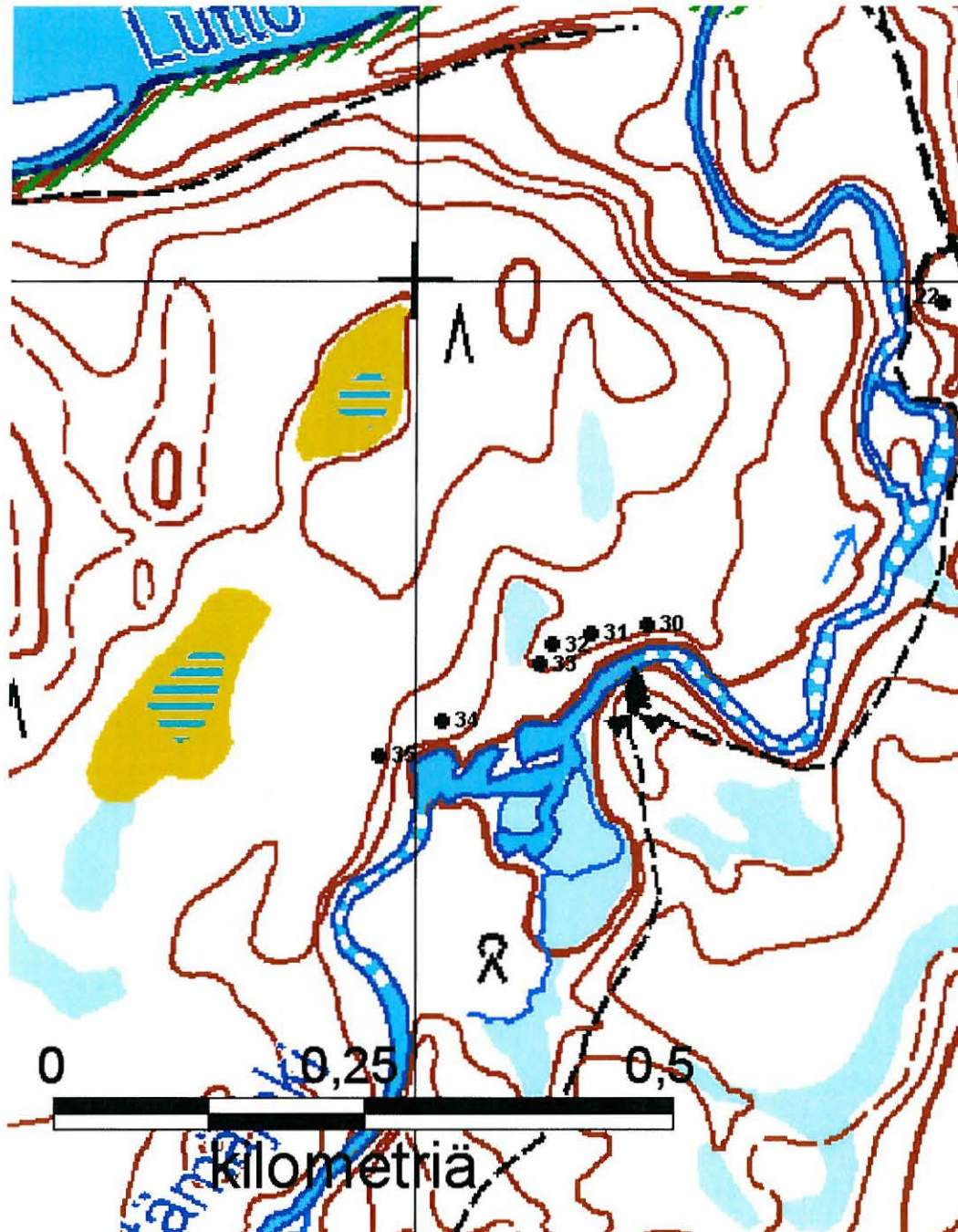
## XV Kokkoseljät

*polojärvi 1000000557*

Petteri Polojärvi paikallisti kuusi pyyntikuoppaa Urho Kekkosen kansallispuistosta Kiertämäjoen länsipuolelta, puolisen kilometriä Kiertämäjoen ja Luttojoen yhtymäkohdasta etelälounaaseen. Kuopat kuulunevat Lehtisen vuonna 1986 löytämään Kokkoseljät-pyyntikuoppakohteeseen.

**Taulukko 15.** Kokkoselkien pyyntikuoppien sijainti.

<b>Numero</b>	<b>x</b>	<b>y</b>	<b>z</b>
30	7596722	3558188	125
31	7596715	3558142	125
32	7596706	3558111	125
33	7596690	3558101	125
34	7596644	3558022	125
35	7596616	3557971	125



Kartta 15. Kokkoseljät. ©Metsähallitus, ©Maanmittauslaitos  
1/MYY/2008.

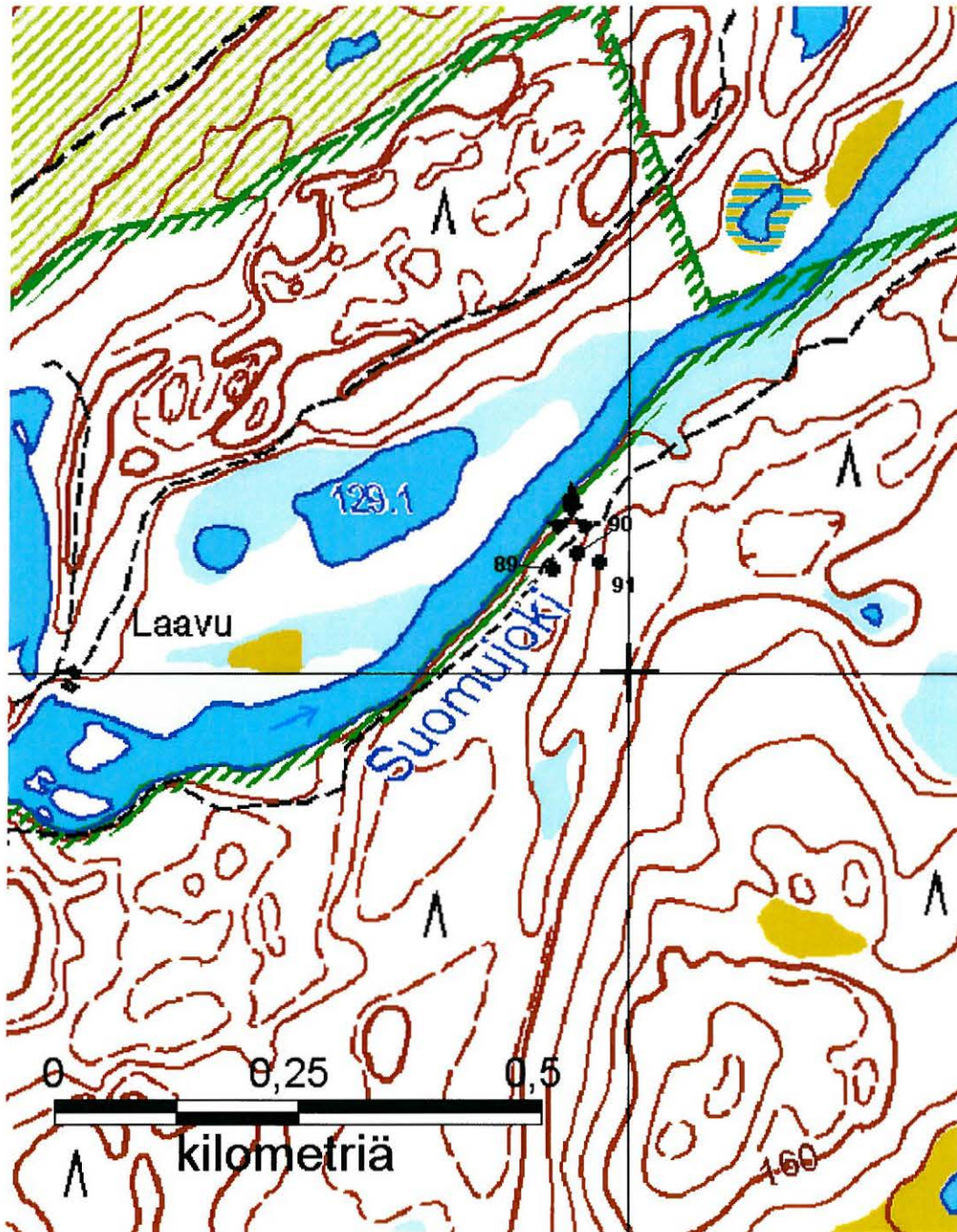
**XVI Harrimukanjärvi (itä)**

1000000508

Petteri Polojärvi löysi kolme pyyntikuoppaa Urho Kekkosen kansallispuistosta Suomujoen itäpuolelta Harrimukanjärven kohdalta. Kuopat sijaitsevat aivan retkeilyreitillä varrella.

**Taulukko 16.** Harrimukanjärvi idän pyyntikuoppien sijainti.

<b>Numero</b>	<b>x</b>	<b>y</b>	<b>z</b>
89	7593108	3552922	135
90	7593124	3552947	135
91	7593114	3552969	135



Kartta 16. Harrimukanjärvi itä. ©Metsähallitus, ©Maanmittauslaitos  
1/MYY/2008.



**Kuva 6.** Yksi Harrimukanjärvi idän pyyntikuopista. Kuva P. Polojärvi.



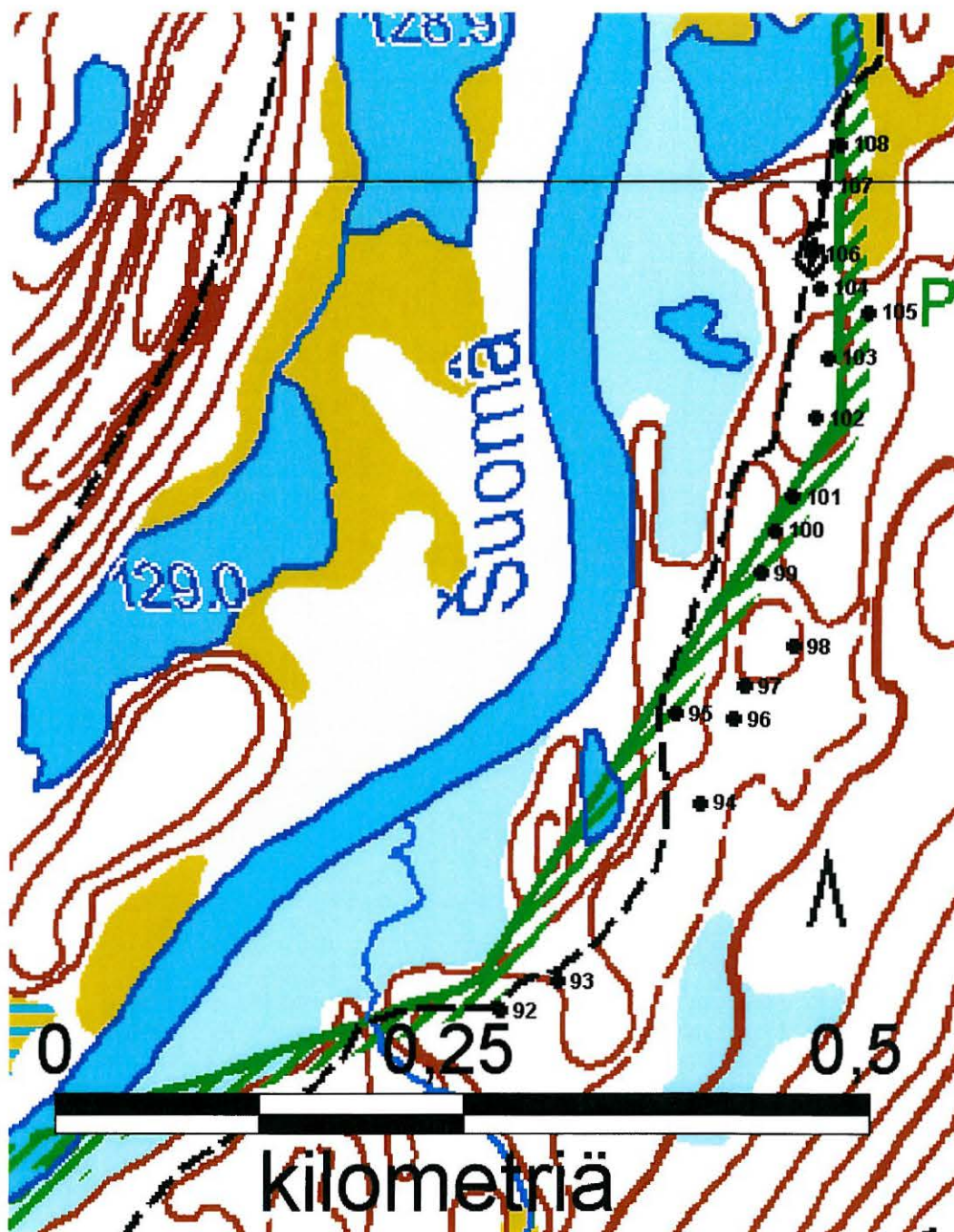
## XVII Suomun-Ville 2

1080000507

Petteri Polojärvi paikallisti 17 pyyntikuoppaa Urho Kekkosen kansallispuistosta Suomujoen itäpuolelta Suomun-Villen kohdalta. Kyseessä lienevät mitä todennäköisimmin Suomun-Ville 2:een kuuluvat pyyntikuopat, jotka on löytänyt Lehtinen vuonna 1983.

**Taulukko 17.** Suomun-Ville 2 pyyntikuoppien sijainti.

<b>Numero</b>	<b>x</b>	<b>y</b>	<b>z</b>
1 92	7593490	3553459	135
2 93	7593508	3553494	135
3 94	7593618	3553582	135
4 95	7593673	3553567	135
5 96	7593670	3553602	135
6 97	7593690	3553609	135
7 98	7593715	3553639	135
8 99	7593760	3553618	135
9 100	7593786	3553627	135
10 101	7593807	3553638	135
11 102	7593855	3553651	135
12 103	7593892	3553659	135
13 104	7593935	3553654	135
14 105	7593920	3553684	135
15 106	7593956	3553648	135
16 107	7593997	3553656	135
17 108	7594023	3553665	135



Kartta 17. Suomun-Ville 2. ©Metsähallitus, ©Maanmittauslaitos  
1/MYY/2008.

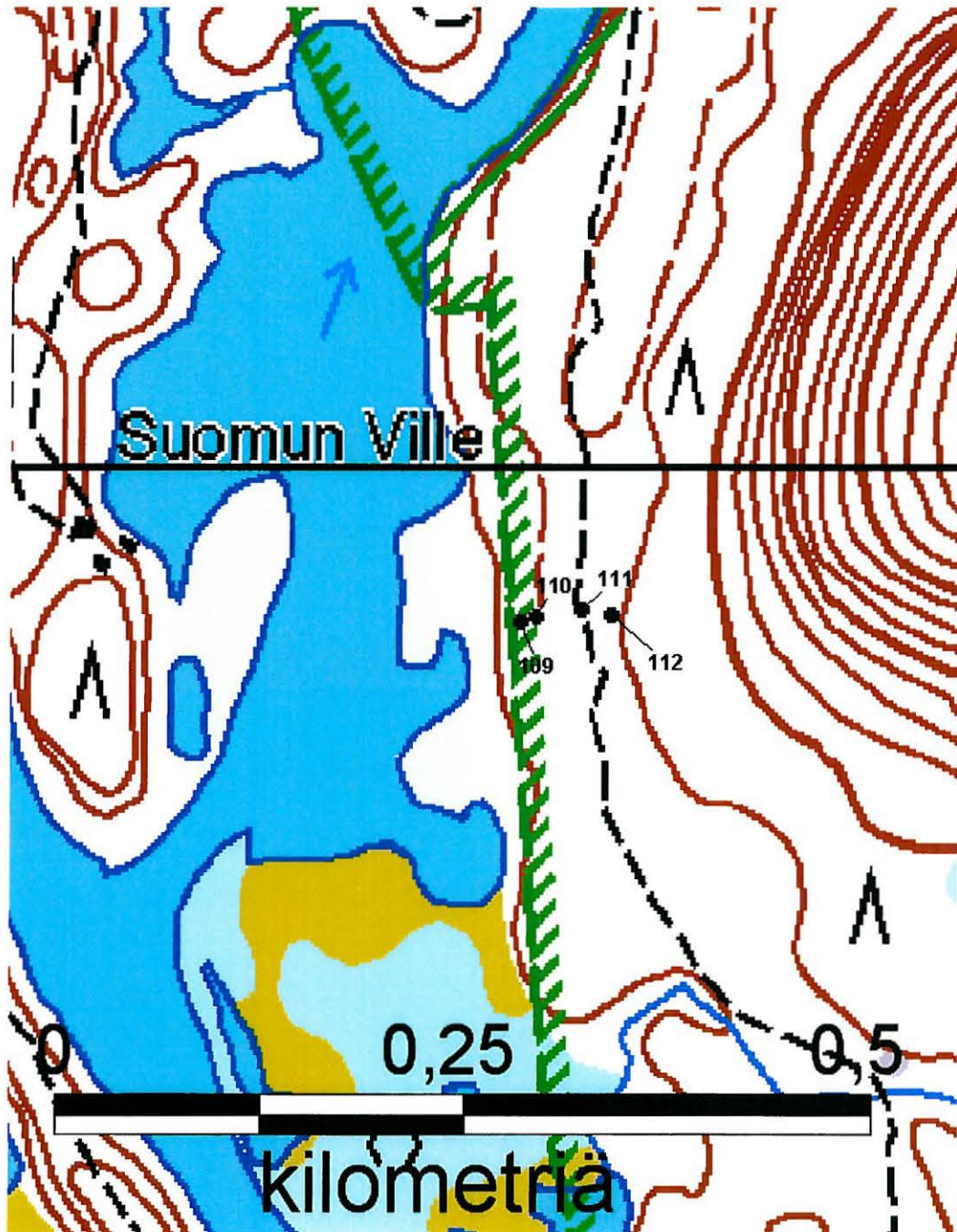
## XVIII Suomon-Ville 1

1000000505

Petteri Polojärvi paikallisti neljä pyyntikuoppaa Urho Kekkosen kansallispuistosta Suomujen itäpuolelta Suomon-Villen kohdalta. Kyseessä lienevät mitä todennäköisemmin Suomon-Ville 1:n neljä pyyntikuoppaa, jotka on löytänyt Lehtinen vuonna 1983.

**Taulukko 18.** Suomon-Ville 1 pyyntikuoppien sijainti.

	<b>Numero</b>	<b>x</b>	<b>y</b>	<b>z</b>
1	109	7594907	3553575	135
2	110	7594910	3553585	135
3	111	7594914	3553613	135
4	112	7594911	3553631	135



Kartta 18. Suomun-Ville 1. ©Metsähallitus, ©Maanmittauslaitos  
1/MYY/2008.

## 2.3 UTSJOKI

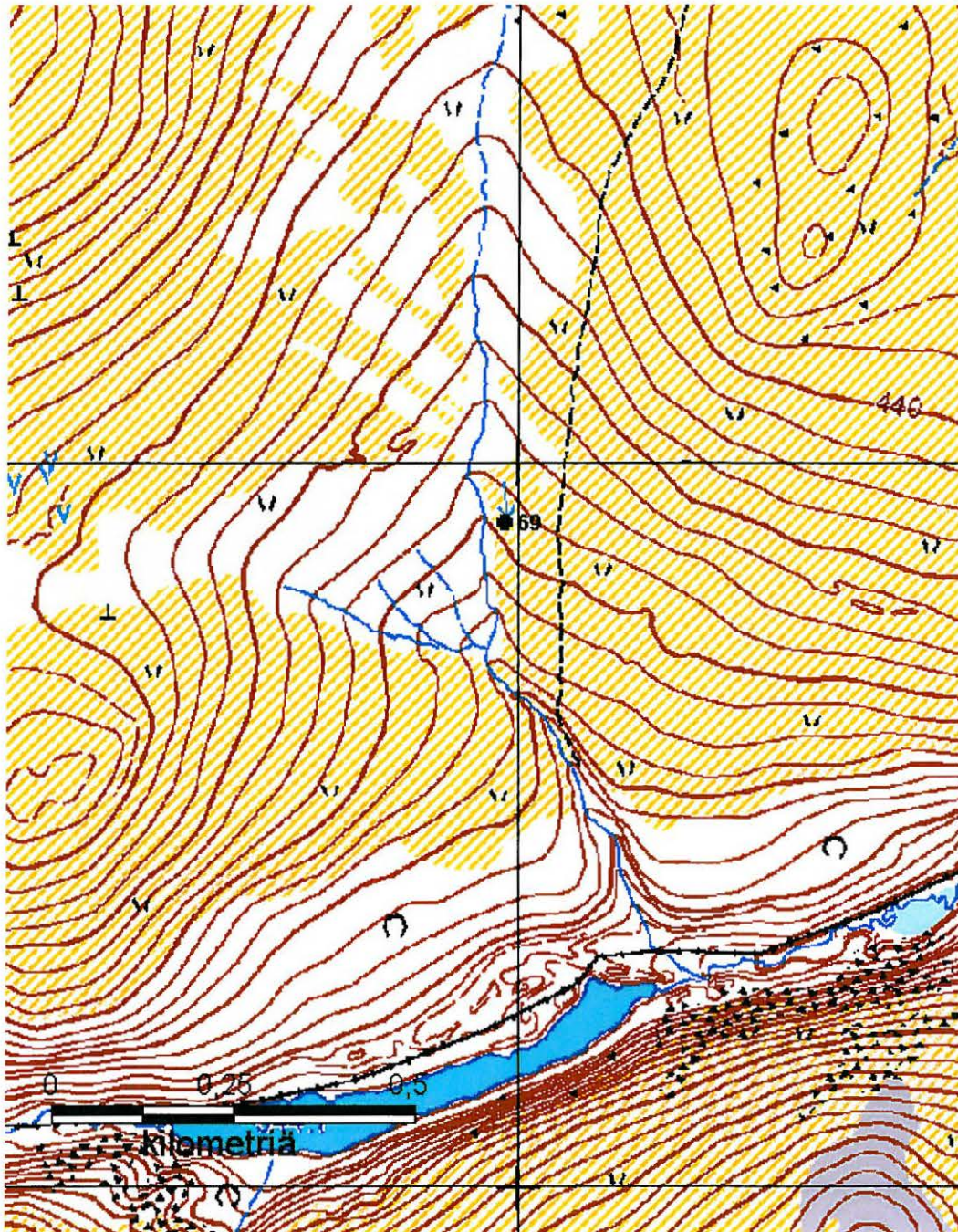
### IXX Avžegásoaivi

1000015190

Petteri Polojärvi ja Jari Kangasniemi löysivät yhden purnun Muotkatunturin erämaan luoteisosasta Avžegásoaivi-tunturin eteläisestä alarinteestä.

**Taulukko 19.** Avžegásoaivin purnun sijainti.

<b>Numero</b>	<b>x</b>	<b>y</b>	<b>z</b>
69	7684917	3463980	402



Kartta 19. Avžegásoaivi. ©Metsähallitus, ©Maanmittauslaitos  
1/MYY/2008.



**Kuva 7.** Avžegásoaivin purnu. Kuva P. Polojärvi.

### 3 YHTEENVETO

Kesällä 2008 puistomestarit Petteri Polojärvi ja Jari Kangasniemi sekä kulttuuriperinnön erikoissuunnittelija Pirjo Rautiainen löysivät muiden maastotöidensä ohessa useita pyyntikuoppa- ja purnukohteita Inarista, Sodankylästä ja Utsjoelta. Pyyntikuoppia löytyi kaikkiaan 110 ja purnuja kaksi. Muutamat pyyntikuoppakohteet ovat jo aiemmin tunnettuja.

*Pirjo Rautiainen*



**LIITE Pyyntikuoppien ja purnujen sijaintitiedot**

Numero	Kohde	X	Y
1	Ahvenkutujärvi	7623982	3538619
2	Ahvenkutujärvi	7623986	3538626
3	Ahvenkutujärvi	7623986	3538636
4	Ahvenkutujärvi	7623856	3539108
5	Ahvenkutujärvi	7623885	3539251
6	Ahvenkutujärvi	7624031	3539648
7	Ahvenkutujärvi	7623936	3539519
8	Ahvenkutujärvi	7623922	3539493
9	Ahvenkutujärvi	7623881	3539028
10	Ahvenkutujärvi	7623862	3538994
11	Ahvenkutujärvi	7623983	3538895
12	Ahvenkutujärvi	7624021	3538629
13	Hirvasoja	7577099	3562650
14	Hirvasoja	7577022	3562600
15	Hirvasoja	7577002	3562587
16	Hirvasoja	7576991	3562577
17	Hirvasoja	7576961	3562570
18	Hirvasoja	7576917	3562601
19	Hirvasoja	7576913	3562588
20	Hirvasoja	7576907	3562605
21	Hirvasoja	7576873	3562627
22	Kiertämäjoki	7596982	3558425
23	Kiertämäjoki	7596981	3558483
24	Kiertämäjoki	7596990	3558545
25	Kiertämäjoki	7597018	3558597
26	Kiertämäjoki	7597002	3558571
27	Kiertämäjoki	7597022	3558626
28	Kiertämäjoki	7597002	3558670
29	Kiertämäjoki	7596991	3558722
30	Kokkoseljät	7596722	3558188
31	Kokkoseljät	7596715	3558142
32	Kokkoseljät	7596706	3558111
33	Kokkoseljät	7596690	3558101
34	Kokkoseljät	7596644	3558022
35	Kokkoseljät	7596616	3557971
36	Hannun Antin jänkä	7592627	3476283
37	Kyläjoenpalo	7596168	3483714
38	Kyläjoenpalo	7596139	3483713
39	Kyläjoenpalo	7596114	3483724
40	Kyläjoenpalo	7596099	3483734
41	Kyläjoenpalo	7595990	3483850
42	Kyläjoenpalo	7595966	3483868
43	Kyläjoenpalo	7595957	3483878
44	Kyläjoenpalo	7595931	3483911
45	Kyläjoenpalo	7595922	3483909
46	Kyläjoenpalo	7595908	3483936
47	Kyläjoenpalo	7595893	3483949
48	Kyläjoenpalo	7595875	3483975
49	Kyläjoenpalo	7595871	3483996
50	Kyläjoenpalo	7595865	3484030
51	Kyläjoenpalo	7595862	3484050

52	Kyläjoki	7593303	3483544
53	Kyläjoki	7593349	3483558
54	Kyläjoki	7593355	3483579
55	Kyläjoki	7593350	3483607
56	Kyläjoki	7593349	3483615
57	Kyläjoki	7593349	3483641
58	Kyläjoki	7593325	3483652
59	Kyläjoki	7593434	3483657
60	Kyläjoki	7593448	3483661
61	Kyläjoki	7593469	3483661
62	Kyläjoki	7593481	3483666
63	Kyläjoki	7593487	3483654
64	Kyläjoki	7593475	3483687
65	Kyläjoki	7593474	3483711
66	Kyläjoki	7593495	3483708
67	Kyläjoki	7593507	3483716
68	Kyläjoki	7593515	3483716
69	Avžegásoaivi	7684917	3463980
70	Ráhpesája	7677455	3465682
71	Olkkiijoki	7677982	3488539
72	Bajit Roavvečopma kaakko	7681114	3491631
73	Rávdujáávrás	7711990	3560905
74	Rávdujáávrás	7711959	3560906
75	Rávdujáávrás	7711947	3560909
76	Rávdujáávrás	7711918	3560913
77	Rávdujáávrás	7711850	3560910
78	Sallijoenkuolpuna 1 ja 2	7596903	3455996
79	Sallijoenkuolpuna 1 ja 2	7596903	3455972
80	Sallijoenkuolpuna 1 ja 2	7596901	3455746
81	Sallijoenkuolpuna 1 ja 2	7596907	3455698
82	Sallijoenkuolpuna 1 ja 2	7597013	3455556
83	Kapsuoja	7618803	3452973
84	Kapsuoja	7618792	3452981
85	Morgamoja	7619523	3451756
86	Morgamoja	7619509	3451747
87	Morgamoja	7619525	3451763
88	Hirvikuru	7619860	3451593
89	Harrimukanjärvi itä	7593108	3552922
90	Harrimukanjärvi itä	7593124	3552947
91	Harrimukanjärvi itä	7593114	3552969
92	Suomun-Ville 2	7593490	3553459
93	Suomun-Ville 2	7593508	3553494
94	Suomun-Ville 2	7593618	3553582
95	Suomun-Ville 2	7593673	3553567
96	Suomun-Ville 2	7593670	3553602
97	Suomun-Ville 2	7593690	3553609
98	Suomun-Ville 2	7593715	3553639
99	Suomun-Ville 2	7593760	3553618
100	Suomun-Ville 2	7593786	3553627
101	Suomun-Ville 2	7593807	3553638
102	Suomun-Ville 2	7593855	3553651
103	Suomun-Ville 2	7593892	3553659
104	Suomun-Ville 2	7593935	3553654

105	Suomun-Ville 2	7593920	3553684
106	Suomun-Ville 2	7593956	3553648
107	Suomun-Ville 2	7593997	3553656
108	Suomun-Ville 2	7594023	3553665
109	Suomun-Ville 1	7594907	3553575
110	Suomun-Ville 1	7594910	3553585
111	Suomun-Ville 1	7594914	3553613
112	Suomun-Ville 1	7594911	3553631