

Urho Kekkosen kansallispuistosta ja Sompion luonnonpuistosta kesäl- lä 2009 löydettyjä kulttuuriperintökohteita

Inari ja Sodankylä



METSÄHALLITUS

Pirjo Rautiainen ja Taisto Karjalainen
Metsähallitus
Lapin luontopalvelut

KUVAILULEHTI

JULKAISUA	Metsähallitus	JULKAISUAIKA	
TOIMEKSIANTAJA	Metsähallitus	HYVÄKSYMISPÄIVÄMÄÄRÄ	
LUOTTAMUKSELLISUUS	Julkinen	DIAARINUMERO	5851/43/2009
SUOJELUALUETYYPPI/ SUOJELUOHJELMA			
ALUEEN NIMI	Urho Kekkosen kansallispuisto ja Sompion luonnonpuisto		
NATURA 2000 - ALUEEN NIMI JA KOODI	Urho Kekkosen kansallispuisto – Sompio – Kemihaara SPA/SCI FI1301701		
ALUEYKSIKKÖ	Lapin luontopalvelut		
TEKIJÄ(T)	Pirjo Rautiainen		
JULKAISUN NIMI	Urho Kekkosen kansallispuistosta ja Sompion luonnonpuistosta kesällä 2009 löydettyjä kulttuuriperintökohteita. Inari ja Sodankylä		
TIIVISTELMÄ	<p>Urho Kekkosen kansallispuistossa ja Sompion luonnonpuistossa tarkastettiin muutamia aiemmin tunnettuja kulttuuriperintökohteita ja löydettiin joitan uusia. Aiemmin tuntemattomia esihistoriallisia kohteita löydettiin yhdeksän – seitsemän pyyntikuoppakohdetta ja kaksi asuinpaikkaa. Lisäksi aiemmin tunnetusta Kattukaislampien kohteesta löytyi kaksi kuoppaa lisää ja Kopsusjärven pyyntikuoppa-alueen ympäriltä havaittiin laaja kivikautinen asuinpaikka.</p> <p>Historiallisen ajan kartoitetuista kohteista yksi on Suomen ensimmäinen rajavartiokämpä, toinen rajamerkki ja loput vanhan Ruijanpolun reittimerkkejä.</p>		
AVAINSANAT	Esihistoriallinen aika, historiallinen aika, kivikausi, kulttuuriperintökohteet, muinaisjäännökset, Ruijanpolku		
MUUT TIEDOT			
SARJAN NIMI JA NUMERO			
ISSN		ISBN (NIDOTTU)	
		ISBN (PDF)	
SIVUMÄÄRÄ	72 s.	KIELI	Suomi
KUSTANTAJA		PAINOPAIKKA	
JAKAJA	Metsähallitus, luontopalvelut	HINTA	

SISÄLLYSLUETTELO

ARKISTO- JA REKISTERITIEDOT	4
1 JOHDANTO	5
2 KOHDETIEDOT	8
2.1 Kattukaislammet	8
2.2 Kattukaislammet 2	13
2.3 Kattukaislammet 3	16
2.4 Kopsusjärvi	18
2.5 Luulammit	30
2.6 Rupisuolijärvet 1	39
2.7 Rupisuolijärvet 2	42
2.8 Rupisuolijärvet 3	44
2.9 Pirunsylkemä 1	45
2.10 Pirunsylkemä 2	47
2.11 Pirunsylkemä 3	48
2.12 Suomun-Ville 3	49
2.13 Suomun-Ville 4	55
2.14 Ruijanpolun reittimerkinnät	57
3 YHTEENVETO	70
LIITE Kohteiden paikkatieto	71

ARKISTO- JA REKISTERITIEDOT

Kunta	Inari ja Sodankylä
Alue	Urho Kekkosen kansallispuisto ja Sompion luonnonpuisto
Maanomistaja	Valtio
Tutkimuksen laatu	Kulttuuriperintökohteiden tarkastus
Tavoite	Tarkastusten tavoitteena oli kartoittaa Ruijanpolun reittimerkinnot sekä tarkastaa onko tietyillä kulutukselle herkillä alueilla kulttuuriperintökohteita
Inventoija	Pirjo Rautiainen, kulttuuriperinnön erikoissuunnittelija Metsähallitus, Lapin luontopalvelut PL 8016 96101 Rovaniemi 040 5081673 pirjo.rautiainen@metsa.fi Taisto Karjalainen Töölönkatu 50 D 91 00250 Helsinki 050 3508641 taisto.karjalainen@gmail.com
Löydöt	KM 37971-4
Alueen tutkimushistoria	Leena Lehtinen, Kopsusjärven ja Kattukaislampien kohteiden tarkastus 1983
Tutkimusraportti	Metsähallituksen arkistossa, diaarinumero 5851/43/2009 Kopio Museoviraston arkeologian osaston arkistossa

1 JOHDANTO

Kesällä 2009 kävin tarkastamassa joitain muinaisjäännös- ja kulttuuriperintökohteita Urho Kekkonen kansallispuistossa Sodankylässä ja Inarissa. Kesäkuun alussa kävelin yhdessä vuotsolaisen Jouko Alakorvan kanssa Ruijan reitistä osan Kiilopäältä Sompiojärven rantaan ja kartoitin reittiä merkitsemään tehdyt kivikasat sekä mäntyihin tehdyt pilkat. Koilliskairan puistoalueen puistonjohtaja Sakari Kankaanpään pyynnöstä kävin tarkastamassa Kopsusjärven eroosioherkkää ympäristöä. Näiden kohteiden lisäksi tarkastimme yhdessä arkeologi Taisto Karjalaisen kanssa muutamia kohteita kansallispuiston koillisosassa.

Näiden tarkastusten yhteydessä löytyi kolme todennäköisesti kivikautista asuinpaikkaa, 50 pyyntikuoppaa kahdeksasta eri kohteesta, yksi kivikautinen löytöpaikka, vanha rajavartiokämppä, yksi rajamerkki sekä 39 kivistä tehtyä ja 15 puuhun veistettyä Ruijanpolun reittimerkkiä.

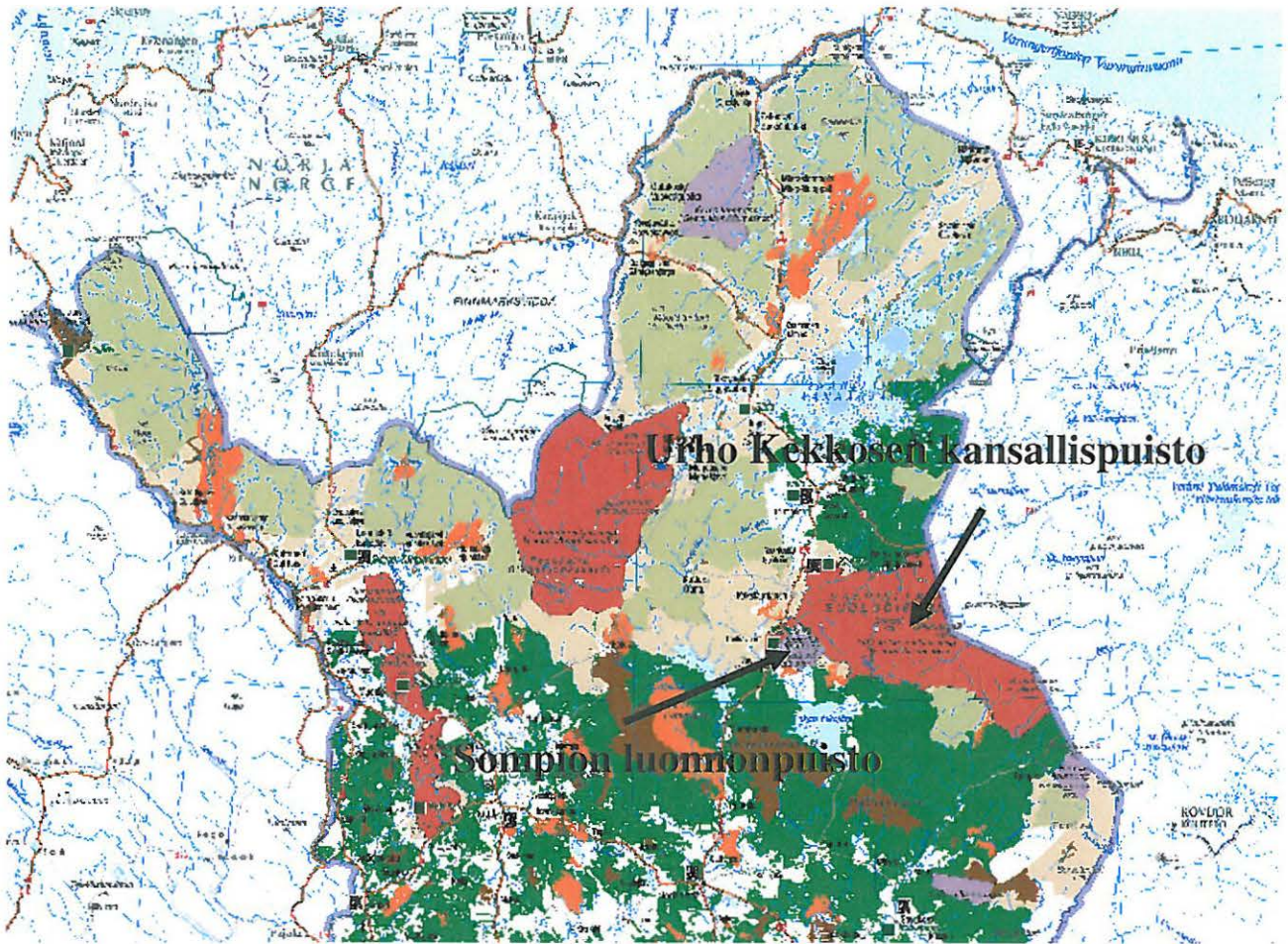
Kohteiden koordinaatit on mitattu Garmin GPSmap 60CSx -laitteella. Laitteen ilmoittama koordinaattien tarkkuus on 5-15 metriä.

Kaikki kohteet on merkitty Metsähallituksen Reiska-tietojärjestelmään, josta niiden paikka- ja kuvaustiedot ovat kaikkien Metsähallituksen työntekijöiden löydettävissä.

Kohteiden tiedot on tulostettu tähän raporttiin Reiska-tietojärjestelmästä, ja jotkut käsitteet poikkeavat tavallisissa inventointiraporteissa käytetyistä käsitteistä. Alla selvennykset muutamista käsitteistä.

Geometria tuotettu	Miten kohteen sijainti on määritetty
Gps-mittaus, korjaamaton	Kohteen sijaintitieto on korjaamattomana gps:stä
Viranomaisrekisterinumero	Tässä raportissa Museoviraston muinaisjäännösrekisterin numero
Arvotus	Inventoijan esitys muinaisjäännösluokaksi
Kohteen suojelu	Muinaisjäännösrekisterissä oleva luokitus tai muu suojelupäätös
Kunto	Inventoijan arvio kohteen kunnosta, hyvä = esim. ei havaittavia eroosiovauriota
Tulkinta	Inventoijan oma tai muu tulkinta kohteesta
MH-tunnus	Reiska-ohjelman antama yksilöivä tunnus kohteelle

Kaikki kartat ©Metsähallitus, ©Maanmittauslaitos 1/MYY/2009
Kaikki kuvat ©Metsähallitus



Kartta 1. Tarkastusalueiden sijainti. ©Metsähallitus, ©Maanmittauslaitos 1/MYY/2009.



Kartta 2. Löydetytjen ja tarkastettujen kultuuriperintökohteiden sijainti. ©Metsähallitus, ©Maanmittauslaitos 1/MYY/2009.

2 KOHDETIEDOT

2.1 Kattukaislammet

Kattukaislammet, Pyyntikuoppia			MH-tunnus: 89404
Kohdetyyppi:	Valmistuspaikat/työpaikat	Haltija:	Lapin luontopalvelut
Ajoitus:	Ajoitus epäselvä	Ylläpitäjä:	Lapin luontopalvelut
Rakentamivuosi:	-	Kunta:	SODANKYLÄ
Lukumäärä:	15		
Koordinaattiselitys:	Pyyntikuoppa-alueen keskeltä	Geometria tuotettu:	Gps-mittaus, korjaamaton
Koordinaatit:	X 7571873, Y 3519742, Z 280-290 m mpy	Löydöt:	-
		Kartat:	3 ja 4

Taustatiedot

Leena Lehtinen on löytänyt alueelta vuonna 1986 13 pyyntikuoppaa. Uusissa kartoissa lammet ovat nimeltään Kattukaislammet.

Ympäristön kuvaus

Pyyntikuopat on kaivettu loivasti lounaaseen laskevaan hiekkamoreenirinteeseen. Niiden lounaispuolella kulkee luoteis-kaakkoissuuntainen, 100-300 metrin levyinen ja kilometrien pituinen suojuotti, jonka keskellä virtaa Kattukaisoja. Pyyntikuoppien lounais- ja kaakkoispuolella sijaitsevat pienet Kattukaislammet. Suojuotin vastakkaisella puolella nousee rinne loivasti lounasta kohti. Suojuotti ja sen koillis- ja lounaispuolella olevat loivat rinteet muodostavat porojen kulkureitin. Pyyntikuoppien ympäristö on tuoreen kankaan kuusi-mänty-hieskoivusekametsää, ja viereinen suojuotti on lähes puuton. Pyyntikuopista parisataa metriä itään on Sompioseuran ylläpitämä kammi ja tulipaikka, ja sen vierestä kulkee vanha Ruijanpolku.

Kohteen kuvaus

Alueelta löytyi nyt yhteensä 15 pyyntikuoppaa kahtena muodostelmana. Läntisemmän Kattukaislammen koillisreunalta lähtee kohti koillista 13 pyyntikuopan jono. Nämä lienevät Leena Lehtisen aiemmin löytämät pyyntikuopat. Jonosta noin sata metriä itään on vielä kaksi erillistä pyyntikuoppaa lähellä toisiaan. Suojuotin vastakkaisella puolella on toinen, lounais-koillissuuntainen pyyntikuoppajono (Kattukaislammet 2) ja läntisemmän Kattukaislammen luoteisrannalla on pieni, todennäköisesti kivikautinen asuinpaikka (Kattukaislammet 3).

Pyyntikuoppien sijainti- ja kokotiedot

Pyyntikuoppa 1:

ø 2.5 m syvyys 1 m

x = 7571831 y = 3519844

Pyyntikuoppa 2:

ø 3 m syvyys 1 m

x = 7571809 y = 3519833

Pyyntikuoppa 3:

ø 2.5 m syvyys 20 cm

x = 7571763 y = 3519637

Pyyntikuoppa 4:

ø 4 m syvyys 80 cm

x = 7571775 y = 3519642

Pyyntikuoppa 5:

ø3.5 m syvyys 50 cm

x = 7571780 y = 3519652

Pyyntikuoppa 6:

ø 3 m syvyys 40 cm

x = 7571805 y = 3519654

Pyyntikuoppa 7:

ø 4 m syvyys 1.3 m

x = 7571828 y = 3519664

Pyyntikuoppa 8:

ø 4 m syvyys 1 m

x = 7571838 y = 3519683

Pyyntikuoppa 9:

koko 4.5 x 4.5 m syvyys 1.2 m. Kuopassa on paksut vallit

x = 7571847 y = 3519700

Pyyntikuoppa 10:

ø 4 m syvyys 1 m

x = 7571857 y = 3519724

Pyyntikuoppa 11:

ø 4.5 m syvyys 1.5 m

x = 7571864 y = 3519737

Pyyntikuoppa 12:

ø 4 m syvyys 1 m

x = 7571898 y = 3519771

Pyyntikuoppa 13:

ø 4 m syvyys 1.1 m

x = 7571920 y = 3519771

Pyyntikuoppa 14:

ø 5.5 m syvyys 1.2 m

x = 7571954 y = 3519792

Pyyntikuoppa 15:

ø 4 m syvyys 1.1 m

x = 7571958 y = 3519800

Kohteen rajaus

Pyyntikuoppia on jonossa noin 280 metrin matkalla ja sen lisäksi niistä noin 100 metriä itään on kaksi erillistä kuoppaa. Muinaisjäännösalue on määritelty rajaamalla kuopista kaikkiin suuntiin noin 20 metrin alue.

Tulkinta

Pyyntikuopat (kohteet Kattukaislammet ja Kattukaislammet 2) on tehty erinomaiselle pyyntipaikalle. Nykyään porojen kulkureitti kulkee alueella luoteesta kaakkoon Kaptukaisojan jänkää ja sen reunoja seurailleen. Juotin koillispäässä, E4-tien länsipuolella on kuuluisa Vuomaselän poroerotuspaikka. On mahdollista, että jo muinaisten peurojen kulku on seurailnut samaa reittiä kuin porojen nykyään. Pyyntikuopat on tehty molemmin puolin läntisempää Kattukaislampea ja ne ovat sulkeneet peurojen reitin. Niiden välissä lampi ja suolla kulkevat purot ovat sulkeneet eläinten kulun kuoppien välistä.

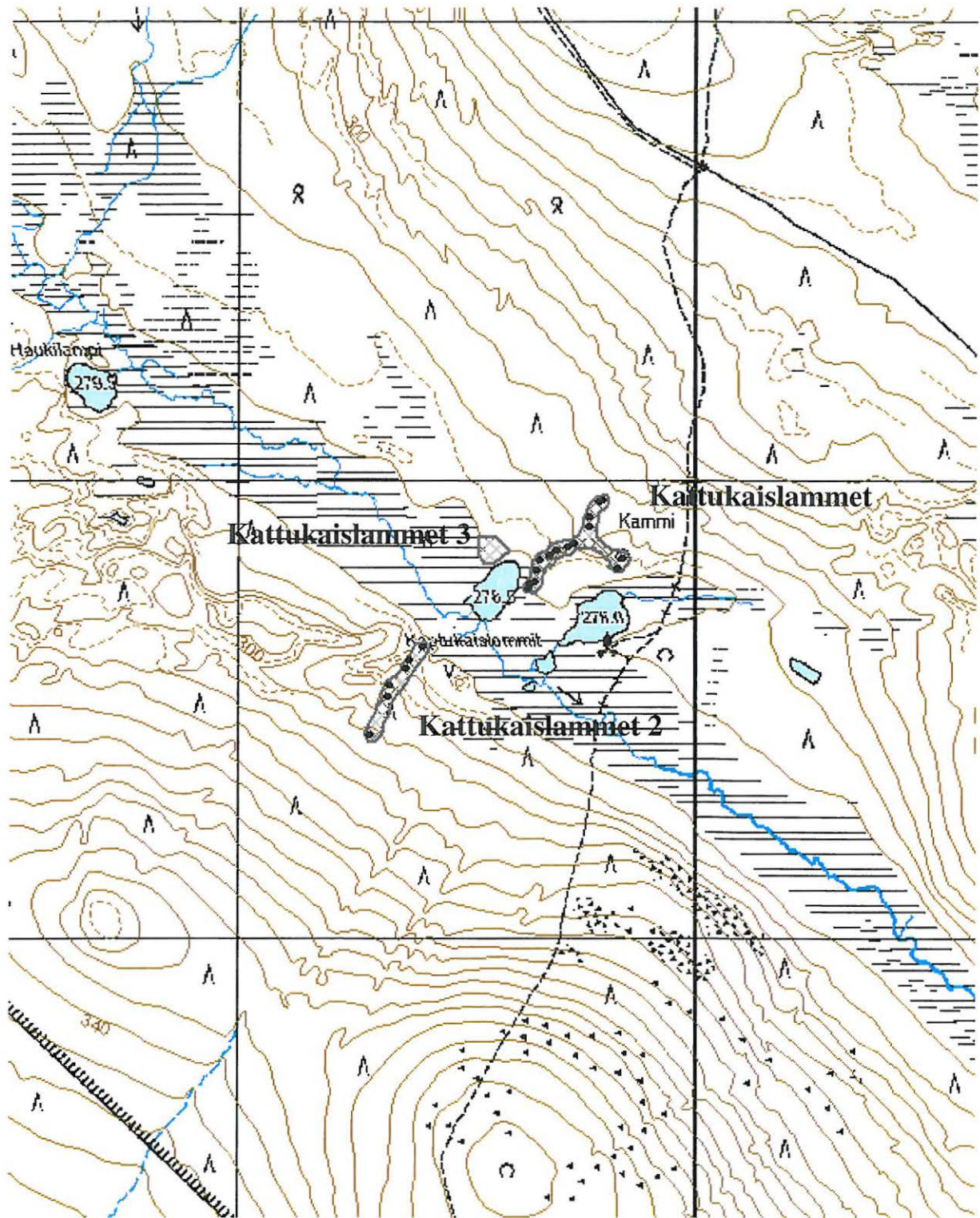
Vuotsolainen eläkkeellä oleva poromies Jouko Alakorva kertoi, että alueelta tunnetaan vanha tarina paikalla asuneesta Kattukaisukosta, joka olisi saanut saaliiksi aitaan ajamalla satoja ellei tuhansiakin peuroja.

Viranomaisrekisterinro: 1000000519

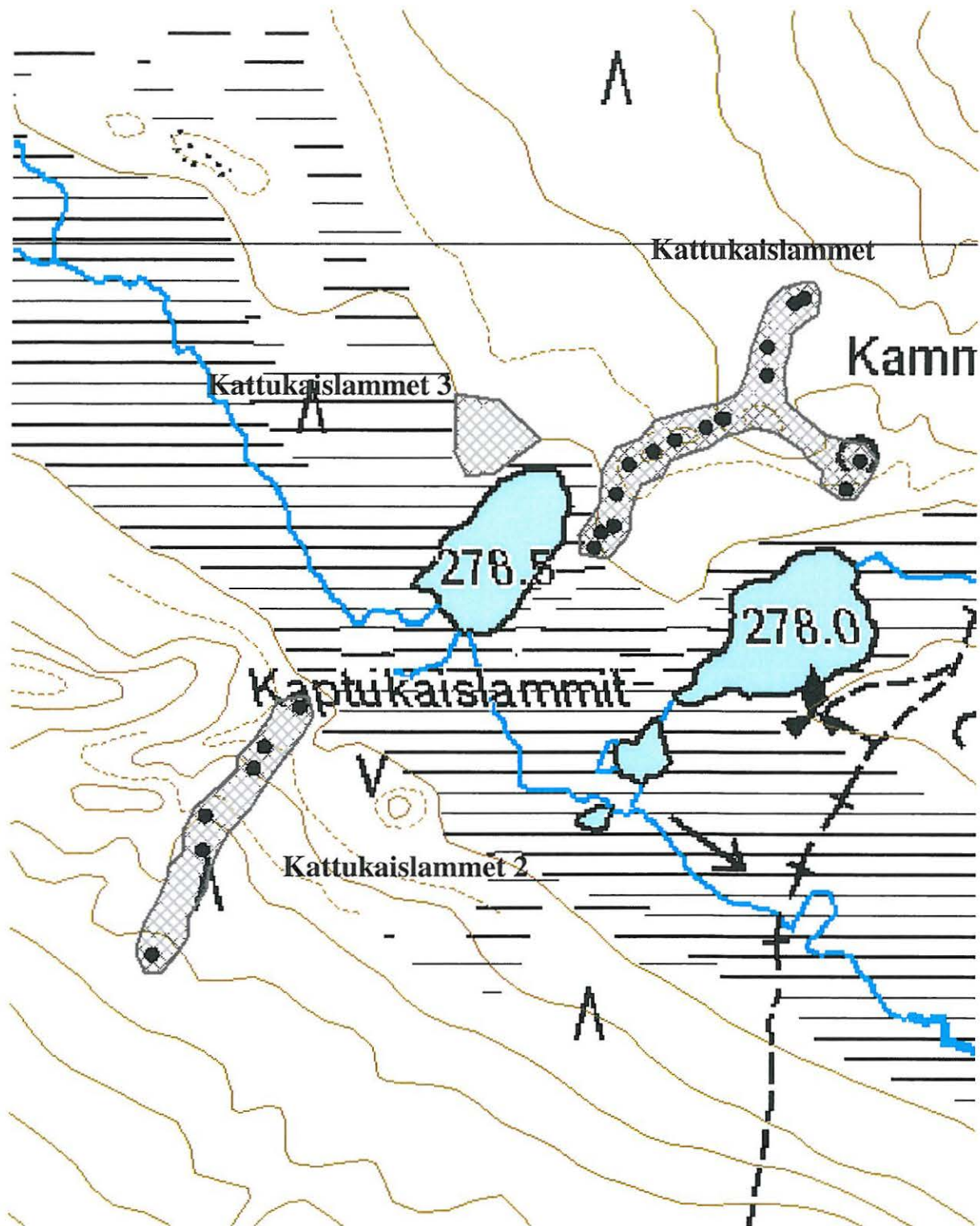
Kunto: Hyvä

Arvotus: Esitys mj-luokka II

Kohteen suojelu: Muinaisjäännösrekisteri II



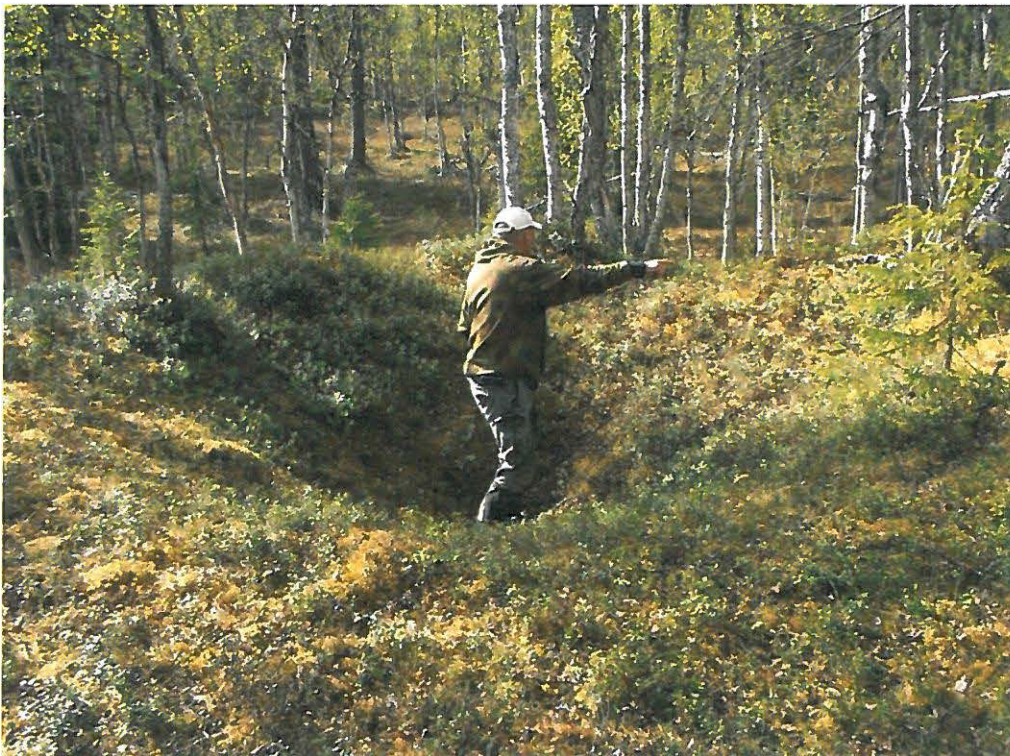
Kartta 3. Kattukaislampien kohteet. Pyyntikuopat on merkitty mustilla palloilla. ©Metsähallitus, ©Maanmittauslaitos 1/MYY/2009.



Kartta 4. Kattukaislampien kohteet. Pyyntikuopat on merkitty mustilla palloilla. ©Metsähallitus, ©Maanmittauslaitos 1/MYY/2009.



Kuva 1. Kattukaislammet. Pyyntikuoppa 1.



Kuva 2. Kattukaislammet. Pyyntikuoppa 11. Pyyntikuopassa Jouko Alakorva.

2.2 Kattukaislammet 2

Kattukaislammet 2, Pyyntikuoppia		MH-tunnus: 89405	
Kohdetyyppi:	Valmistuspaikat/työpaikat	Haltija:	Lapin luontopalvelut
Ajoitus:	Ajoitus epäselvä	Ylläpitäjä:	Lapin luontopalvelut
Rakentamisvuosi:	-	Kunta:	SODANKYLÄ
Lukumäärä:	6		
Koordinaattiselitys:	Pyyntikuoppa-alueen keskeltä	Geometria tuotettu:	Gps-mittaus, korjaamaton
Koordinaatit:	X 7571539, Y 3519347, Z 282-297 m mpy	Löydöt:	-
		Kartat:	3 ja 4

Taustatiedot

Leena Lehtinen on löytänyt vuonna 1986 toiselta puolelta viereistä suojuottia 13 pyyntikuoppaa, mutta näitä hän ei havainnut.

Ympäristön kuvaus

Pyyntikuopat on kaivettu loivasti kohti lounasta nousevaan hiekkamoreenirinteeseen. Niiden koillispuolella kulkee luoteis-kaakkoissuuntainen, 100-300 metrin levyinen ja kilometrien pituinen suojuotti, jonka keskellä virtaa Kattukaisoja. Pyyntikuoppien koillispuolella sijaitsevat pienet Kattukaislammet. Suojuotin vastakkaisella puolella nousee rinne loivasti koillista kohti. Suojuotti ja sen koillis- ja lounaispuolella olevat loivat rinteet muodostavat nykyäänkin porojen kulkureitin.

Kohteen kuvaus

Alueelta löytyi yhteensä kuusi pyyntikuoppaa lounais-koillissuuntaisena jonona. Suojuotin vastakkaisella puolella on toinen lounais-koillissuuntainen pyyntikuoppajono (Kattukaislammet) ja läntisemmän Kattukaislammen luoteisrannalla on todennäköisesti kivikautinen asuinpaikka (Kattukaislammet 3).

Pyyntikuoppien sijainti- ja kokotiedot

Pyyntikuoppa 1:

ø 4,5 m syvyys 1.2 m

x = 7571638 y = 3519407

Pyyntikuoppa 2:

ø 4 m syvyys 1 m

x = 7571607 y = 3519379

Pyyntikuoppa 3:

ø 4 m syvyys 1.1 m

x = 7571590 y = 3519371

Pyyntikuoppa 4:

koko 4 x 2 m syvyys 90 cm

x = 7571553 y = 3519333

Pyyntikuoppa 5:

ø 4.5 m syvyys 1.3 m

x = 7571526 y = 3519331

Pyyntikuoppa 6:

ø 3.5 m syvyys 1.1 m

x = 7571444 y = 3519292

*Kohteen raja*us

Pyyntikuopat muodostavat noin 230 metriä pitkän lounais-koillisuuntaisen jonon. Muinaisjäännösalue on määritelty rajaamalla kuopista kaikkiin suuntiin noin 20 metrin alue.

Tulkinta

Pyyntikuopat (kohteet Kattukaislammet 2 ja Kattukaislammet) on tehty erinomaiselle pyyntipaikalle. Nykyään porojen kulkureitti kulkee alueella luoteesta kaakkoon Kaptukaisojan jänkää ja sen reunoja seurailen. On mahdollista, että muinaisten peurojen reitti on seuraillut samaa reittiä kuin porojen nykyään. Pyyntikuopat on tehty molemmin puolin läntisempää Kattukaislampea, ja ne ovat sulkeneet peurojen reitin. Niiden välissä lampi ja suolla kulkevat purot ovat sulkeneet eläinten kulun kuoppien välistä.

Viranomais-
rekisterinro:

-

Kunto: Hyvä

Arvotus:

Esitys mj-luokka II

Kohteen
suojaelu: Ei määritelty



Kuva 3. Kattukaislammet 2. Pyyntikuoppa 1.

2.3 Kattukaislammet 3

Kattukaislammet 3, Asuinpaikka		MH-tunnus: 83031	
Kohdetyyppi:	Asuinpaikat	Haltija:	Lapin luontopalvelut
Ajoitus:	Kivikausi	Ylläpitäjä:	Lapin luontopalvelut
Rakentamisvuosi:	-	Kunta:	SODANKYLÄ
Lukumäärä:	1		
Koordinaattiselitys:	Asuinpaikan keskeltä	Geometria tuotettu:	Gps-mittaus, korjaamaton
Koordinaatit:	X 7571851, Y 3519561, Z 280 m mpy	Löydöt:	KM 37972: 1-2
		Kartat:	3 ja 4
Taustatiedot			
Leena Lehtinen on löytänyt vuonna 1986 asuinpaikan läheltä 13 pyyntikuoppaa (Kattukaislammet).			
Ympäristön kuvaus			
Asuinpaikan lounaispuolella kulkee luoteis-kaakkoissuuntainen, 100-300 metrin levyinen ja kilometrien pituinen suojuotti, jonka keskellä virtaa Kattukaisoja. Heti kaakkoispuolella on läntisempi Kattukaislampi ja parisataa metriä kaakkoon itäisempi Kattukaislampi. Asuinpaikan kaakkoispuolella pitkä rinne nousee loivasti koilliseen ja suojuotin vastakkaisella puolella loivasti lounasta kohti. Suojuotti ja sen koillis- ja lounaispuolella olevat loivat rinteet muodostavat nykyään porojen kulkureitin. Alue on kuusi-mänty-hieskoivusekametsää ja maaperä hiekkamoreenia.			
Kohteen kuvaus			
Asuinpaikka sijaitsee läntisemmän Kattukaislammen luoteispuolella pienellä ja matalalla niemellä Peurapää-nimisen vaaran lounaisessa alarinteessä. Porot ovat palkineet paikalla kuluttaen alueen pintakasvillisuutta ja pintamaata. Niemen etelä- ja länsireunalta löytyy porojen kuluttamista kohdista muutamia kvartsi-iskoksia ja palaneen luun murusia muutaman neliömetrin laajuiselta alueelta. Avoimilla kohdilla ei näkynyt muuta asuinpaikkaan viittaavaa, ei rakenteita tai maaperän värjäytymiä.			
Asuinpaikan itä- ja koillispuolella kulkee lähes 300 metrin pituinen 13 pyyntikuopan jono (Kattukaislammet).			
Kohteen rajaus			
Asuinpaikkalöydöt ja asumiselle otollinen alue rajoittuu läntisemmän Kattukaislammen luoteispuolen tasiselle niemelle. Alue on suuruudeltaan noin 50 x 50 m.			
Tulkinta			
Löytöjen vähäisyyden perusteella asuinpaikka vaikuttaa lyhytaikaiselta leiripaikalta. On toki mahdollista, että tarkemmissa tutkimuksissa asuinpaikka voi paljastua laajemmaksi.			
Viranomaisrekisterinro:	-	Kunto:	Hyvä
Arvotus:	Esitys mj-luokka II	Kohteen suojele:	Ei määritelty



Kuva 4. Kattukaislammet 3. Asuinpaikka kuvattuna lännestä. Taustalla näkyy läntisempi Kattukaislammista.

2.4 Kopsusjärvi

Kopsusjärvi, Muinaisjäännösryhmä		MH-tunnus: 82977	
Kohdetyyppi:	Muinaisjäännösryhmät	Haltija:	Lapin luontopalvelut
Ajoitus:	Ajoitus epäselvä/kivikausi	Ylläpitäjä:	Lapin luontopalvelut
Rakentamisvuosi:	-	Kunta:	SODANKYLÄ
Lukumäärä:	-		
Koordinaattiselitys:	Asuinpaikan keskeltä	Geometria tuotettu:	Gps-mittaus, korjaamaton
Koordinaatit:	X 7573018, Y 3523568, Z 280-300 m mpy	Löydöt:	KM 37973: 1-12
		Kartat:	5-7

Taustatiedot

Leena Lehtinen on löytänyt Kopsusjärven ja Kopsuslammen (Tammakkolammen) väliseltä kannakselta 16 pyyntikuoppaa vuonna 1983. Lisäksi hän löysi muutaman pyyntikuopan Kopsuslammesta länteen sekä koilliseen. Asuinpaikkaa hän ei alueelta havainnut.

Ympäristön kuvaus

Ympäristö on maaperältään hiekkaista harjualueutta. Muinaisjäännösalueen eteläpuolella on Kopsusjärvi ja itäpuolella pieni Kopsuslampi eli Tammakkolampi. Alueen halki kulkee luoteis-kaakkosuunnassa kaksi Kopsusjärveen laskevaa puroa. Kopsuslammesta Kopsusjärveen laskee myös puro. Alueen länsiosassa on pieni, lähes Kopsusjärvessä kiinni oleva lampi.

Alue on topografialtaan hyvin vaihtelevaa. Keskimmäisen puron itäpuolella sekä Kopsuslammen pohjoispuolella maasto nousee jyrkästi. Etenkin puron reunalla on paikoitellen hyvin jyrkät hiekkatormät. Kopsuslammen itäpuolella ja siitä Kopsusjärveen laskevan puron rannalla sekä paikoin Kopsusjärven pohjoispuolella maa on soista.

Kopsusjärven itä-, länsi- ja etelärannoilla maaperä on moreenia. Hiekkainen alue rajoittuu järven pohjoispuolelle.

Alueella kulkee useita polkuja sekä ajoreittejä. Alue on hyvin eroosioherkkää hiekkamaata. Kenttäkerros on herkästi kuluva ja sen kulumisen takia asuinpaikkalöydöt ovat selkeästi havaittavissa.

Alueen puusto on suurimmaksi osaksi mäntyä. Kosteammissa paikoissa kasvaa myös kuusta ja hieskoivua.

Kohteen kuvaus

Kohde sijaitsee laajalla alueella Kopsusjärven ja Kopsuslammen pohjoispuolella sekä järven ja lammen välissä. Alueella on kaikkiaan 23 pyyntikuoppaa neljällä eri alueella. Pyyntikuopista 17 sijaitsee pitkässä koillis-lounaissauntaisessa jonossa Kopsusjärven ja Kopsuslammen välisellä kannaksella. Lähellä Kopsuslampea jonosta erkaantuu kaakkoon neljän kuopan ryhmä.

Kaksi pyyntikuoppaa sijaitsee noin 100 metriä Kopsuslammesta länteen, molemmin puolin kohtia lampea luoteesta laskevaa mönkijäreittiä. Kopsuslammesta 220-270 metriä koilliseen löytyi kolme pyyntikuoppaa läheltä retkeilyreittiä. Reitti kulkee yhden pyyntikuopan (20) yli. Yksittäinen pyyntikuoppa sijaitsee Kopsusjärven pohjoispuolen pienestä lammesta noin 100 metriä koilliseen hiekkarinteessä.

Kivikautisia asuinpaikkalöytöjä löytyi koko sieltä täältä kartalle rajatulta alueelta. Löydöt olivat erilaisia kvartsista tehtyjä työkaluja ja kvartsi-iskoksia. Muita asuinpaikkalöytöjä ei muutamaa palaneen maan läiskää lukuun ottamatta löydetty. Runsaimpia löydöt ovat Kopsusjärven ja Kopsuslammen välisellä kannak-

sella sekä Kopsuslammen pohjoispuolisella niemellä, mutta yksittäisiä kvartsi-iskoksia on siellä täällä rajatulla alueella. Erityisen mielenkiintoinen löytöalue on Kopsuslammen pohjoispuolen korkealla niemellä, josta löytyi yhdestä hyvin pienialaisesta keskittymästä useita valmiita ja puolivalmiita kaapimia (alla olevassa listassa Kaapimien löytöpaikka). Paikalta poimittiin vain selvästi maan päälle näkyvät esineet, mutta niiden alla häämötti vielä useita kvartseja. Paikka jätettiin kuitenkin tarkemmin kaivamatta. Palaneen maan läikät löytyivät Kopsuslammen länsipuolella kulkevalta mönkijäuralta. Kaikkien pyyntikuoppien sijainti otettiin muistiin ja kaikkien laajuus ja syvyys mitattiin.

Yksittäisten kohteiden tiedot:

Kaapimien löytöpaikka:

x = 3523720 y = 7573195

Pyyntikuoppa 1:

Ø 2 m, syvyys 20 cm. Pyyntikuopassa on uuden tulisijan jäänteet.

x = 7572813 y = 3523596

Pyyntikuoppa 2:

Ø 3 m, syvyys 50 cm

x = 7572824 y = 3523603

Pyyntikuoppa 3:

Koko 3.5 x 3 m, syvyys 1.2 m

x = 7572838 y = 3523612

Pyyntikuoppa 4:

Ø 3 m, syvyys 70 cm

x = 7572860 y = 3523626

Pyyntikuoppa 5:

Koko 3.5 x 3 m, syvyys 60 cm

x = 7572868 y = 3523640

Pyyntikuoppa 6:

Koko 3 x 2 m, syvyys 40 cm

x = 7572873 y = 3523655

Pyyntikuoppa 7:

Ø 3.5 m, syvyys 80 cm

x = 7572886 y = 3523649

Pyyntikuoppa 8:

Koko 3.5 x 2.5 m, syvyys 70 cm

x = 7572906 y = 3523660

Pyyntikuoppa 9:

Ø 2 m, syvyys 50 cm

x = 7572914 y = 3523670

Pyyntikuoppa 10:

Koko 2 x 1.5 m, syvyys 30 cm

x = 7572925 y = 3523678

Pyyntikuoppa 11:

Koko 2.5 x 1.5 m, syvyys 30 cm

x = 7572946 y = 3523684

Pyyntikuoppa 12:

Ø 2.5 m, syvyys 1 m

x = 7572964 y = 3523698

Pyyntikuoppa 13:

Koko 3 x 2.5 m, syvyys 70 cm

x = 7572972 y = 3523701

Pyyntikuoppa 14:

Koko 3.5 x 2.5 m, syvyys 1.1 m

x = 7572927 y = 3523706

Pyyntikuoppa 15:

Ø 1.5 m, syvyys 30 cm

x = 7572936 y = 3523709

Pyyntikuoppa 16:

Ø 2 m, syvyys 30 cm

x = 7572925 y = 3523716

Pyyntikuoppa 17:

Koko 3 x 3 m, syvyys 70 cm

x = 7572915 y = 3523725

Pyyntikuoppa 18:

Ø 3 m, syvyys 50 cm

x = 7573300 y = 3523954

Pyyntikuoppa 19:

Ø 2,5 m, syvyys 50 cm

x = 7573264 y = 3524030

Pyyntikuoppa 20:

Ø 2,5 m, syvyys 60 cm

x = 7573250 y = 3524027

Pyyntikuoppa 21:

Ø 3.5 m, syvyys 1 m

x = 7573132 y = 3523575

Pyyntikuoppa 22:

Ø 4 m, syvyys 70 cm

x = 7573144 y = 3523575

Pyyntikuoppa 23:

Ø 2.5, syvyys 40 cm

x = 7572915 y = 3523116

Kohteen rajaus

Löytöjen ja pyyntikuoppien sijaintien sekä sopivan asuinpaikka-alueen perusteella kohde rajautuu lännessä Kopsusjärven pohjoispuolisen pienen lammen länsipuolelle, pohjoisessa laajimmillaan noin 400 metriä Kopsusjärvestä pohjoiseen, koillisessa noin 270 metriä Kopsuslammesta pohjoiseen, idässä Kopsuslammen länsirantaan, kaakossa Kopsuslammesta Kopsusjärveen johtavaan puroon sekä etelässä Kopsusjärveen.

Tulkinta

Alueelta löytyvät kvartsisiesineet lienevät kivikautisia. Pyyntikuoppien iästä tai samanaikaisuudesta asuinpaikan kanssa ei voi tietenkään ilman tutkimuksia sanoa mitään varmaa. Kopsuslampi on toisen - Tamakkolampi - nimensä mukaisesti erinomainen kalavesi, eikä Kopsusjärvessä ole sen puolesta valittamista. On mahdollista, että alueella menneisyudessa on ollut kausittaista asutusta aina sopivaan pyynti- ja kalastusaikaan. Alue on erinomainen leiriytymispaikka hiekkaisine ja sitä myöten kuivine maaperineen sekä juomavettä tarjoavine puroineen.

Alueen kasvillisuuden kuluneisuuden sekä useiden risteilevien kulku-urien takia alueella on erinomaiset esihistoriallisten asumisjäänteiden havaintomahdollisuudet. Lukuisten kvartsilöydösten ohella ei sieltä kuitenkaan löytynyt juurikaan muita esihistoriallisen asutuksen merkkejä paria värjäytyneen maan läiskää lukuun ottamatta. On tietenkin mahdollista että havaitsematta jäivät palaneet luut ja tulisijojen jäänteet tai sitten ne ovat aikojen saatossa hävinneet. Vaikuttaa kuitenkin että Kopsusjärven ja -lammen rannat ovat olleet kausiasuinpaikka.

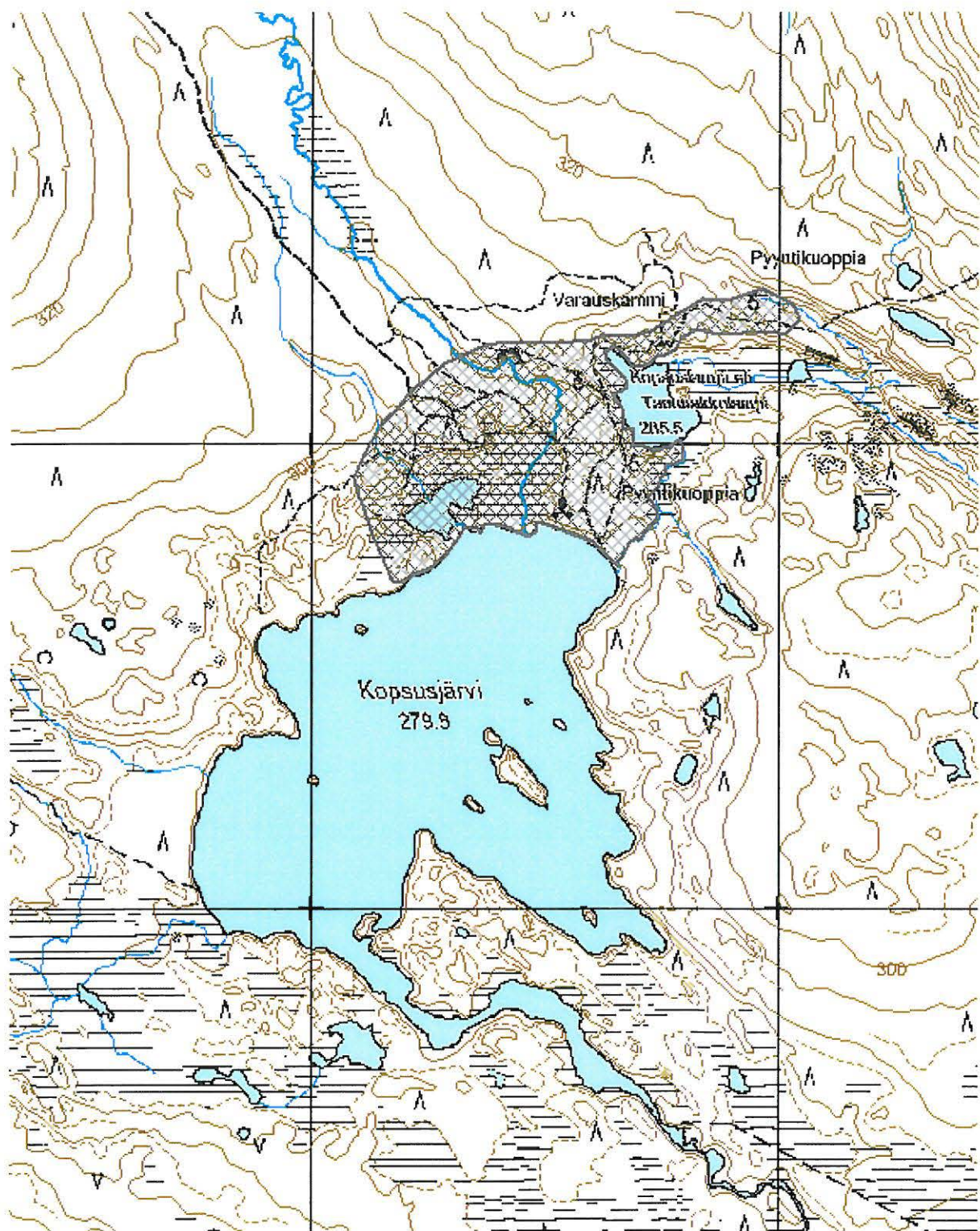
Lisätietoja

Alueen maaperä on hyvin kulutusherkkää ja kenttäkerroksen kasvillisuus on jo monin paikoin kulunut kokonaan pois. Erityisen herkkää aluetta on Kopsusjärven ja -lammen välinen alue. Alue ei kestä kovinkaan suurta retkeilijämäärien kasvua saati moottoriajoneuvoilla kulkemista. Alueella tulisikin sallia ainoastaan aivan välttämätön huoltoajoneuvoilla kulkeminen.

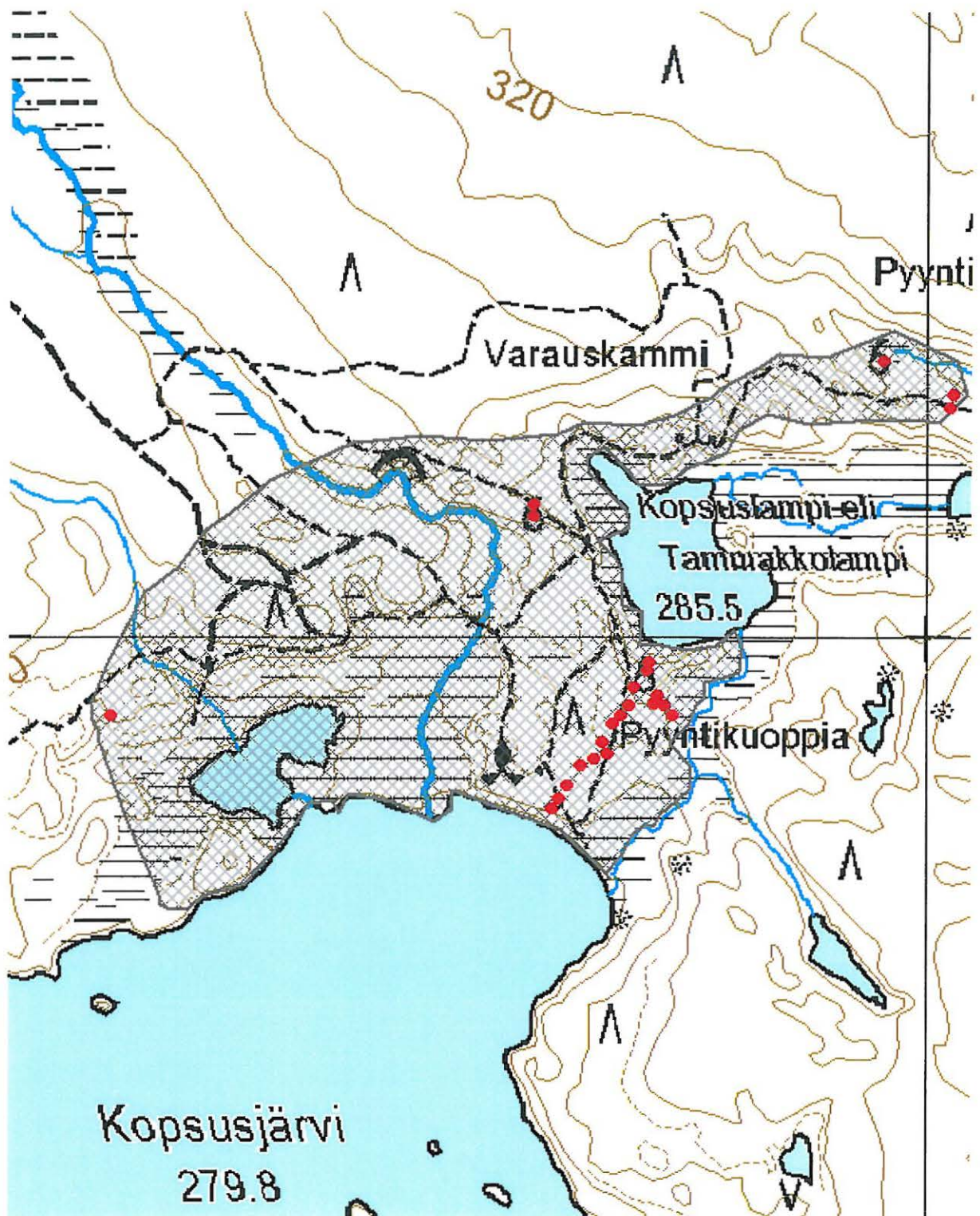
Toimenpiteet

Alue rauhoitetaan kesäaikaiselta maastoajoneuvoliikenteeltä muutamia pakollisia huoltomatkoja lukuun ottamatta.

Viranomais- rekisterinro:	1000000515	Kunto:	Keskinkertainen
Arvotus:	Esitys mj-luokka I	Kohteen suojelu:	Muinaisjäännösrekisteri II



Kartta 5. Kopsuslammen muinaisjäännösalue. ©Metsähallitus, ©Maanmittauslaitos 1/MYY/2009.



Kartta 6. Kopsuslammen muinaisjäynnösalue. Pyyntikuopat on merkitty punaisilla palloilla. ©Metsähallitus, ©Maanmittauslaitos 1/MYY/2009.



Kartta 7. Karttaan on merkitty kuvien ottopaikat ja suunnat. Kuvat on otettu nuolen tyven osoittamasta paikasta nuolen suuntaan. ©Metsähallitus, ©Maanmittauslaitos 1/MYY/2009



Kuva 5. Kopsusjärvi. Kuva otettu järvelle johtavalta tieuralta kohti järveä.



Kuva 6. Kopsusjärvi. Kuva otettu järven pohjoisrannan kvartsi-iskosten löytöpaikalta.



Kuva 7. Kopsusjärvi. Kuva otettu järven pohjoisrannalta kohti järveä. Alueelta löytyi useita kvartsi-iskoksia.



Kuva 8. Kopsusjärvi. Järven koillispuolen nuotiopaikan lähistö. Oikeassa reunassa näkyvät järvelle laskevat portaat. Alueelta löytyi muutamia kvartsi-iskoksia.



Kuva 9. Kopsusjärvi. Pyyntikuoppa 1. Tulisijan jäänteet pyyntikuopassa.



Kuva 10. Pyyntikuoppa 3.



Kuva 11. Kopsusjärvi. Kopsuslammen länsipuolella kulkeva ura etelästä kuvattuna.



Kuva 12. Kopsusjärvi. Kopsuslammen pohjoisrannan niemen kvartsikaavinlöytö.



Kuva 13. Kopsusjärvi. Kopsuslammen pohjoisrannan niemeä etelästä eli niemen kärjestä kuvattuna.



Kuva 14. Kopsusjärvi. Pyyntikuoppa 20:n yli kulkee retkeilyreitti.

2.5 Luulammit

Luulammit, Asuinpaikka		MH-tunnus: 83070	
Kohdetyyppi:	Asuinpaikat	Haltija:	Lapin luontopalvelut
Ajoitus:	Kivikausi	Ylläpitäjä:	Lapin luontopalvelut
Rakentamisvuosi:	-	Kunta:	INARI
Lukumäärä:	1		
Koordinaattiselitys:	Asuinpaikan keskeltä	Geometria tuotettu:	Gps-mittaus, korjaamaton
Koordinaatit:	X 7585736, Y 3523030, Z 308-312 m mpy	Löydöt:	KM 37971: 1-5
		Kartat:	8 ja 9

Ympäristön kuvaus

Luulampien ympäristö on kumpuilevaa hiekkakangasta. Porojen palkimisen ja retkeilijöiden tallauksen takia kasvillisuus on laajoilta alueilta kokonaan kulunut pois ja maaperä on paljastunut. Lähistön purojen ympärillä alue on soista. Alueella on ainakin yksi lähde eteläisemmän Luulammen länsipuolella. Alueella kasvaa harvakseltaan lyhyitä mäntyjä. Siellä missä on kenttäkerrosta jäljellä, se koostuu lähinnä puolukasta ja kanervasta.

Alueella risteilee runsaasti retkeilypolkuja ja eteläisemmän Luulammen eteläpäässä on opastustupa, ulkokäymälät sekä kaksi tulipaikkaa ja liiteri.

Kohteen kuvaus

Kartalle rajatulla asuinpaikka-alueella on kaksi löytökeskittymää. Toinen on eteläisemmän Luulammen eteläpuolella opastustuvan pihapiirissä sekä läntisemmän tulipaikan ympäristössä (kuvat 17-19). Alueelta löytyi kaksi kvartsikaavinta sekä melko vähäisiä määriä kvartsi-iskoksia hajallaan siellä täällä. Itäisemmän tulipaikan ympäristössä on myös punaiseksi värjäytynyttä hiekkaa, mutta on mahdotonta sanoa onko se peräisin esihistorialliselta ajalta vai vasta nykyajalta.

Toinen löytökeskittymä on pohjoisemman Luulammen itäpuolella (kuvat 20-22). Se on helposti havaittavissa, koska alueen kasvillisuus on kulunut pois ja porot ja retkeilijät ovat kuluttaneet hiekan näkyviin. Noin aarin suuruisella alueella runsaasti palaneen luun murusia, sekä kvartsi- ja kvartsiitti-iskoksia. Alueella on punaiseksi palaneen hiekan läikkä, jossa oli erityisen runsaasti palaneita luita. Kyseessä saattaa olla tulisijan jäännökset.

Löytökeskittymien lisäksi kartalle rajatulta alueelta löytyi sieltä täältä muutamia kvartsi-iskoksia.

Kohteen rajaus

Asuinpaikan rajaus on tehty löytöjen perusteella. Se on rajattu ulottumaan pohjoisemman Luulammen itärannalta eteläisemmän Luulammen ympäristöön. Asumiselle otollista aluetta on laajemmaltikin lampien ympäristössä, mutta sieltä ei löydetty kuitenkaan merkkejä asumisesta.

Tulkinta

Löytöjen perusteella on vaikea sanoa asuinpaikan ikää varmasti. Alueella on voitu asua pidempänäkin aikajaksona, sillä lampien ympäristö on otollista aluetta.

Lisätietoja

Asuinpaikan alue ja ympäristö ovat hyvin kulunutta. Tulisikin harkita retkeilijöiden kulun ohjaamista pitköksin pois arimmilta alueilta.

**Viranomais-
rekisterinro:**

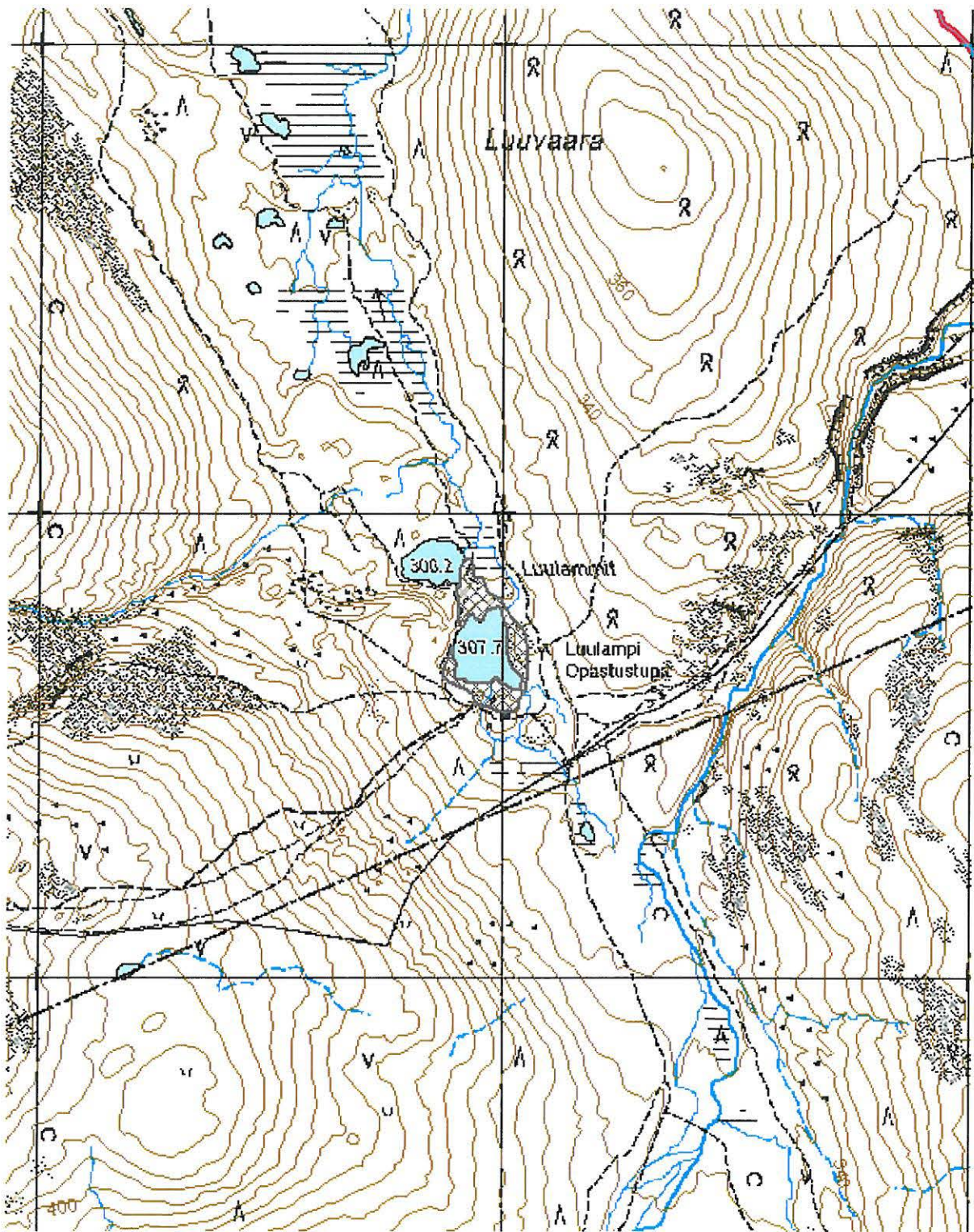
-

Kunto: Keskinertainen

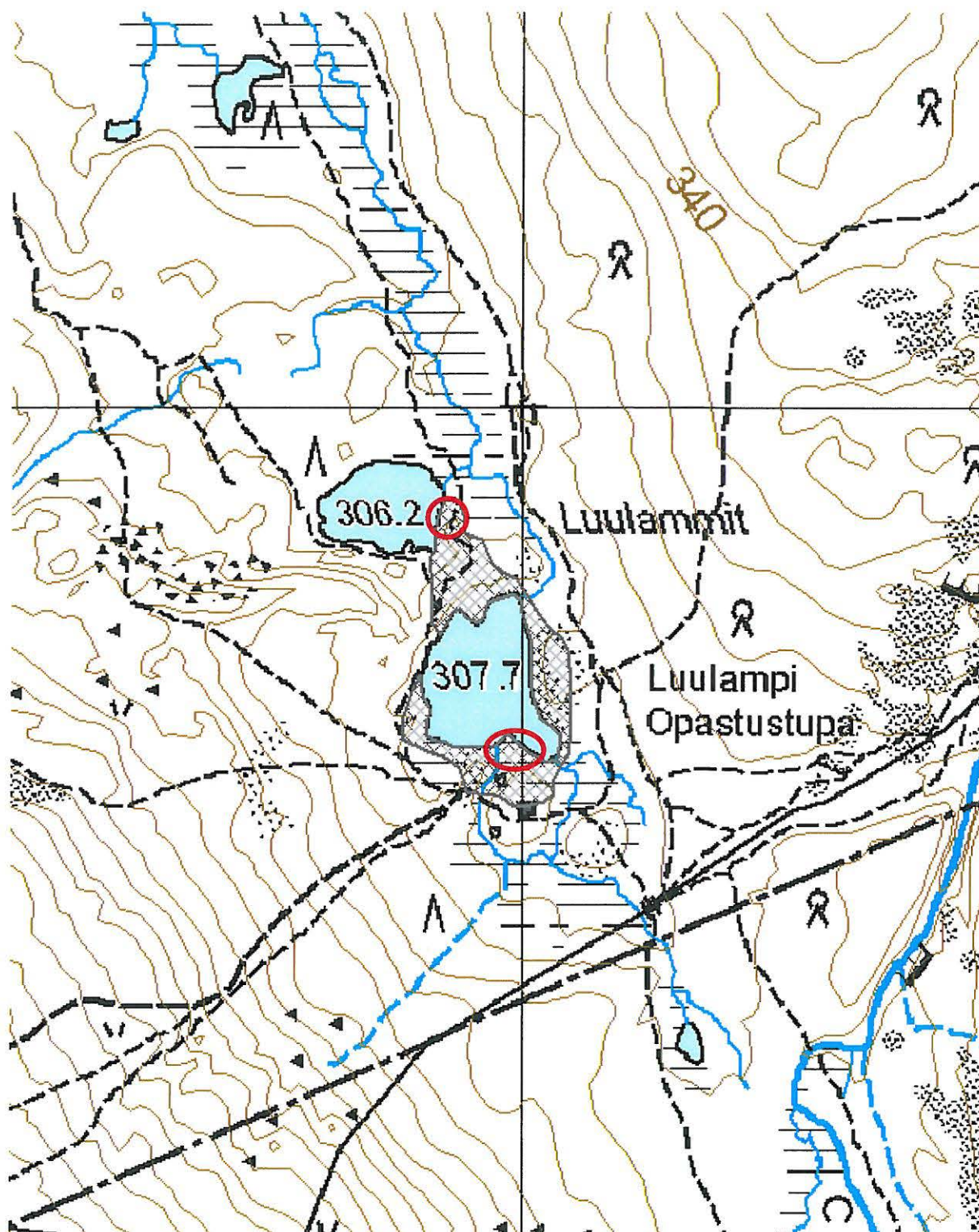
Arvotus:

Esitys mj-luokka II

**Kohteen
suojelu:** Ei määritelty



Kartta 8. Luulampien asuinpaikka. ©Metsähallitus, ©Maanmittauslaitos 1/MYY/2009.



Kartta 9. Luulampien asuinpaikka. Punaisella on merkitty löytökeskittymät. ©Metsähallitus, ©Maanmittauslaitos 1/MYY/2009.



Kuva 15. Luulammit. Kuva otettu Kiilopään koilliselta alarinteeltä kohti pohjoisempaa Luulampea.



Kuva 16. Luulammit. Kuva otettu Kiilopään koilliselta alarinteeltä kohti eteläisempää Luulampea.



Kuva 17. Eteläisempi Luulampi. Kuvattu itärannalta kohti etelärannan opastustupaa.



Kuva 18. Luulammit. Eteläisemmän Luulammen rannan opastustupa. Kvartsi-iskoksia löytyi sieltä täältä tuvan pihalta.



Kuva 19. Luulammit. Eteläisemmän Luulammen etelärannan läntisemmän tulistelupaikan ympäristöstä löytyi sieltä täältä kvartsi-iskoksia.



Kuva 20. Luulammit. Kvartsi-iskos ja palaneen luun palanen pohjoisemman Luulammen itärannan löytökeskittymästä.



Kuva 21. Luulammit. Pohjoisemman Luulammen itäpuolen löytökeskittymä on töyräällä pitkospuista muutama metri suoraan ylöspäin.



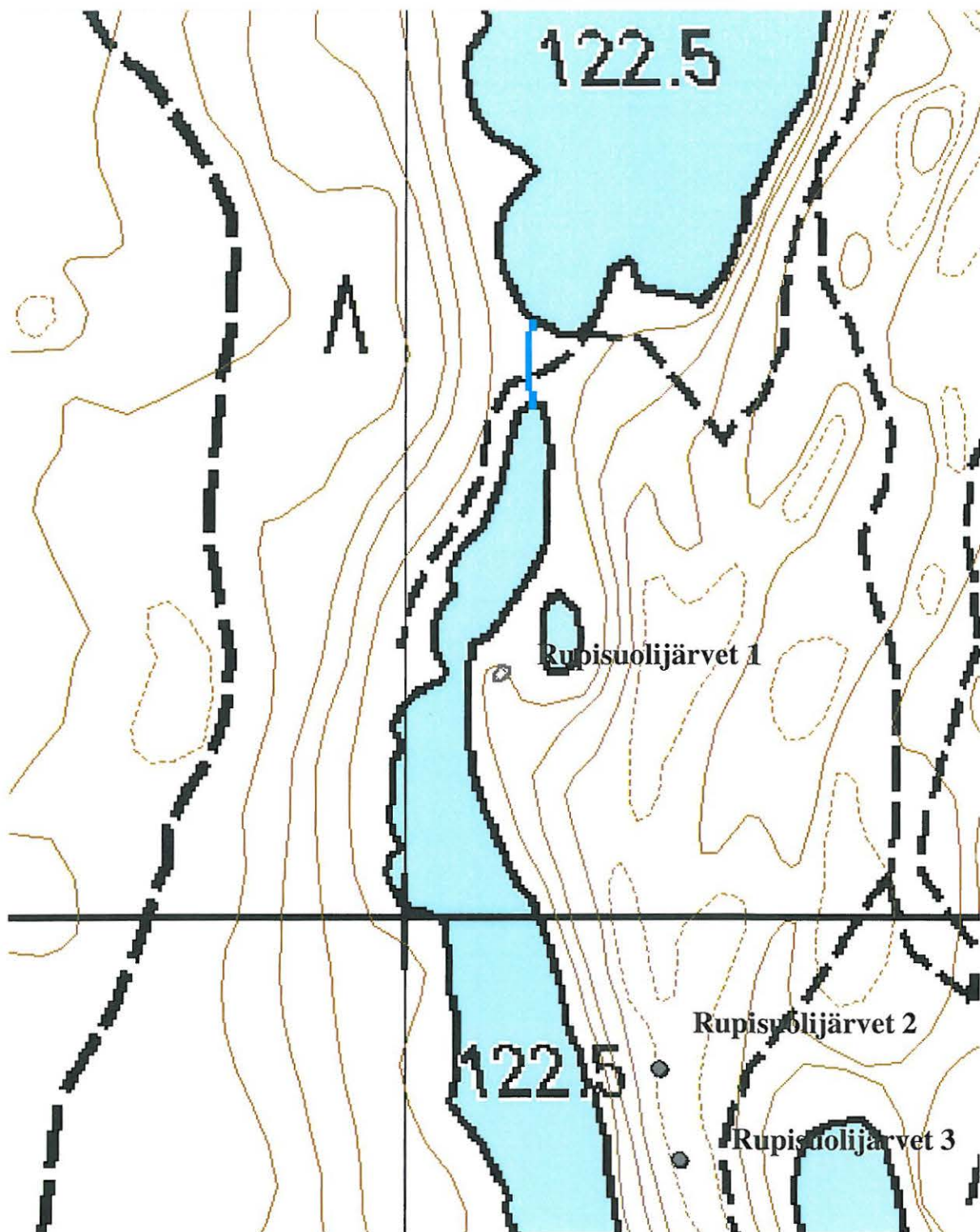
Kuva 22. Luulammit. Pohjoisemman Luulammen itäpuolen löytökeskittymä sijaitsee kasvittomalla alueella.



Kuva 23. Luulammit. Eteläisemmän Luulammen itärannan tulistelupaikalta löytyi muutama kvartsi-iskos.

2.6 Rupisuolijärvet 1

Rupisuolijärvet 1, Pyyntikuoppia		MH-tunnus: 88904	
Kohdetyyppi:	Valmistuspaikat/työpaikat	Haltija:	Lapin luontopalvelut
Ajoitus:	Ajoitus epäselvä	Ylläpitäjä:	Lapin luontopalvelut
Rakentamisvuosi:	-	Kunta:	SODANKYLÄ
Lukumäärä:	2		
Koordinaattiselitys:	Muinaisjäännösalueen keskeltä	Geometria tuotettu:	Gps-mittaus, korjaamaton
Koordinaatit:	X 7595130, Y 3553051, Z 125 m mpy	Löydöt:	-
		Kartat:	10
Ympäristön kuvaus			
<p>Suomujen länsipuolella Urho Kekkosen kansallispuiston koillisosassa kulkee pitkä ja korkea harjukso. Pyyntikuopat löytyivät tämän harjukson pohjoisosasta Rupisuolijärvien itäpuolelta.</p> <p>Pyyntikuoppien ympäristö on kuivahkon kankaan männikköä ja maaperä hiekkaa. Kuoppien koillispuolella on pieni, vähävetinen lampi. Itäpuolella maasto kohoaa jyrkäksi ja korkeaksi harjuksi.</p>			
Kohteen kuvaus			
<p>Rupisuolijärvistä eteläisemmän itärannalla on kaksi pyyntikuoppaa. Pyyntikuopat on kaivettu aivan lähikäin pienen niemen kärkeen.</p>			
Pyyntikuoppa 1:			
Ø 2.5 m, syvyys 30 cm, valliton			
x = 7595131, y = 3553054			
Pyyntikuoppa 2:			
Ø 3 m, syvyys 70 cm, valliton			
x = 7595129, y = 3553050			
Kohteen rajaus			
<p>Pyyntikuoppien välittömästä lähiympäristöstä ei löytynyt muita merkkejä muinaisjäännöksistä. Muinaisjäännösalue on rajattu noin kahden metrin päähän pyyntikuoppien reunoista.</p>			
Tulkinta			
<p>Harjukso on nykyään porojen ja menneisyydessä tunturipeurojen luonnollinen kulkureitti. Alueen maaperä on lisäksi helposti kaivettavaa. Harjuksolta onkin löydetty useasta kohtaa pyyntikuoppia.</p>			
Viranomaisrekisterinro:	-	Kunto:	Hyvä
Arvotus:	Esitys mj-luokka II	Kohteen suojele:	Ei määritelty



Kartta 10. Rupisuolijärvet 1-3. ©Metsähallitus, ©Maanmittauslaitos 1/MYY/2009.



Kuva 24. Rupisuolijärvet 1. Pyyntikuoppa 2 etelästä kuvattuna. Taustalla eteläisempi Rupisuolijärvistä.

2.7 Rupisuolijärvet 2

Rupisuolijärvet 2, Pyyntikuoppa		MH-tunnus: 88905	
Kohdetyyppi:	Valmistuspaikat/työpaikat	Haltija:	Lapin luontopalvelut
Ajoitus:	Ajoitus epäselvä	Ylläpitäjä:	Lapin luontopalvelut
Rakentamisvuosi:	-	Kunta:	SODANKYLÄ
Lukumäärä:	1		
Koordinaattiselitys:	Pyyntikuopan keskeltä	Geometria tuotettu:	Gps-mittaus, korjaamaton
Koordinaatit:	X 7594918, Y 3553136, Z 137 m mpy	Löydöt:	-
		Kartat:	10
Ympäristön kuvaus			
Suomujoen vartta Urho Kekkosen kansallispuiston koillisosassa kulkee pitkä ja korkea harjujakso. Pyyntikuoppa sijaitsee tämän harjujakson pohjoisosassa, eteläisemmän Rupisuolijärven itäpuolella. Harju on hyvin korkea ja jyrkkä.			
Pyyntikuoppien ympäristö on kuivahkon kankaan männikköä ja maaperä hiekkaa.			
Kohteen kuvaus			
Pyyntikuoppa sijaitsee lähes harjun korkeimmalla kohdalla. Se on halkaisijaltaan 4 metriä ja syvyydeltään 60 cm. Kuopassa ei ole vallia. Pyyntikuopasta noin 50 metriä etelään on toinen pyyntikuoppa (Rupisuolijärvet 3).			
Kohteen rajaus			
Pyyntikuopan välittömästä läheisyydestä ei löytynyt muita muinaisjäännöksiä. Kohde rajattiin pistemäisenä.			
Viranomaisrekisterinro:	-	Kunto:	Hyvä
Arvotus:	Esitys mj-luokka II	Kohteen suojele:	Ei määritelty



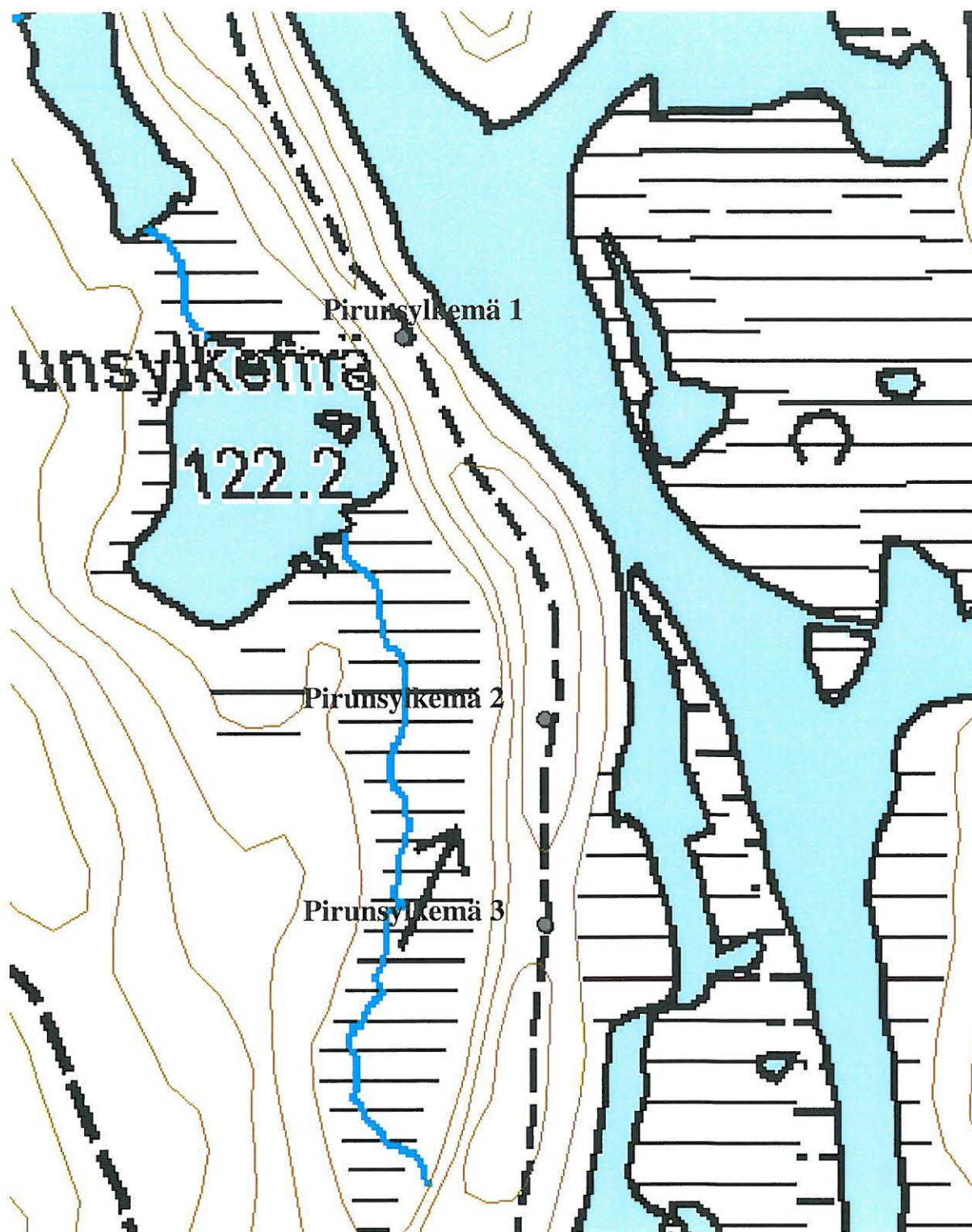
Kuva 25. Rupisuolijärvet 2. Pyyntikuoppa.

2.8 Rupisuolijärvet 3

Rupisuolijärvet 3, Pyyntikuoppa		MH-tunnus: 88906	
Kohdetyyppi:	Valmistuspaikat/työpaikat	Haltija:	Lapin luontopalvelut
Ajoitus:	Ajoitus epäselvä	Ylläpitäjä:	Lapin luontopalvelut
Rakentamivuosi:	-	Kunta:	SODANKYLÄ
Lukumäärä:	1		
Koordinaattiselitys:	Pyyntikuopan keskeltä	Geometria tuotettu:	Gps-mittaus, korjaamaton
Koordinaatit:	X 7594869, Y 3553147, Z 137 m mpy	Löydöt:	-
		Kartat:	10
Ympäristön kuvaus			
<p>Suomujoen vartta Urho Kekkosen kansallispuiston koillisosassa kulkee pitkä ja korkea harjujakso. Pyyntikuoppa sijaitsee tämän harjujakson pohjoisosassa, eteläisemmän Rupisuolijärven itäpuolella. Harju on hyvin korkea ja jyrkkä.</p> <p>Pyyntikuoppien ympäristö on kuivahkon kankaan männikköä ja maaperä hiekkää.</p>			
Kohteen kuvaus			
<p>Pyyntikuoppa sijaitsee harjun korkeimmalla kohdalla. Kuoppa on halkaisijaltaan 4 metriä ja syvyydeltään 80 cm. Se on valliton. Pyyntikuopasta noin 50 metriä pohjoiseen on toinen pyyntikuoppa (Rupisuolijärvet 2).</p>			
Kohteen raja			
<p>Pyyntikuopan välittömästä lähiympäristöstä ei löytynyt muita muinaisjäännöksiä. Kohde rajattiin piste-mäisenä.</p>			
Viranomaisrekisterinro:	-	Kunto:	Hyvä
Arvotus:	Esitys mj-luokka II	Kohteen suojele:	Ei määritelty

2.9 Pirunsylkemä 1

Pirunsylkemä 1, Löytöpaikka		MH-tunnus: 88909	
Kohdetyyppi:	Löytöpaikka	Haltija:	Lapin luontopalvelut
Ajoitus:	Ajoitus epäselvä	Ylläpitäjä:	Lapin luontopalvelut
Rakentamisvuosi:	-	Kunta:	SODANKYLÄ
Lukumäärä:	1		
Koordinaattiselitys:	Löytöpaikalta	Geometria tuotettu:	Gps-mittaus, korjaamaton
Koordinaatit:	X 7594639, Y 3553277, Z 132 m mpy	Löydöt:	KM 37974: 1
		Kartat:	11
Ympäristön kuvaus			
<p>Urho Kekkonen kansallispuiston koillisosassa Suomujoen vartta seuraa pitkä, jyrkkä ja paikoin hyvin ka-pea harjujakso. Löytöpaikka sijaitsee tämän harjujakson pohjoisosassa, Pirunsylkemälammen itäpuolella.</p> <p>Ympäristö on kuivahkon kankaan männikköä ja maaperä hiekkaa.</p>			
Kohteen kuvaus			
<p>Retkeilijöiden kuluttamalta virallisen reitin sivupolulta Pirunsylkemälammen ja Suomujoen välissä kulke-valta harjulta löytyi yksi kvartsi-iskos. Aivan lähialueelta ei havaittu muita merkkejä muinaisjäänöksistä. Löytöpaikasta noin 250 metriä pohjoiseen ja etelään on pyyntikuoppia (Rupisuolijärvet 1-3, Pirunsylkemä 2-3).</p>			
Viranomaisrekisterinro:	-	Kunto:	Hyvä
Arvotus:	Esitys mj-luokka II	Kohteen suoje-lu:	Ei määritelty



Kartta 11. Pirunsylkämä 1-3. ©Metsähallitus, ©Maanmittauslaitos 1/MYY/2009.

2.10 Pirunsylkemä 2

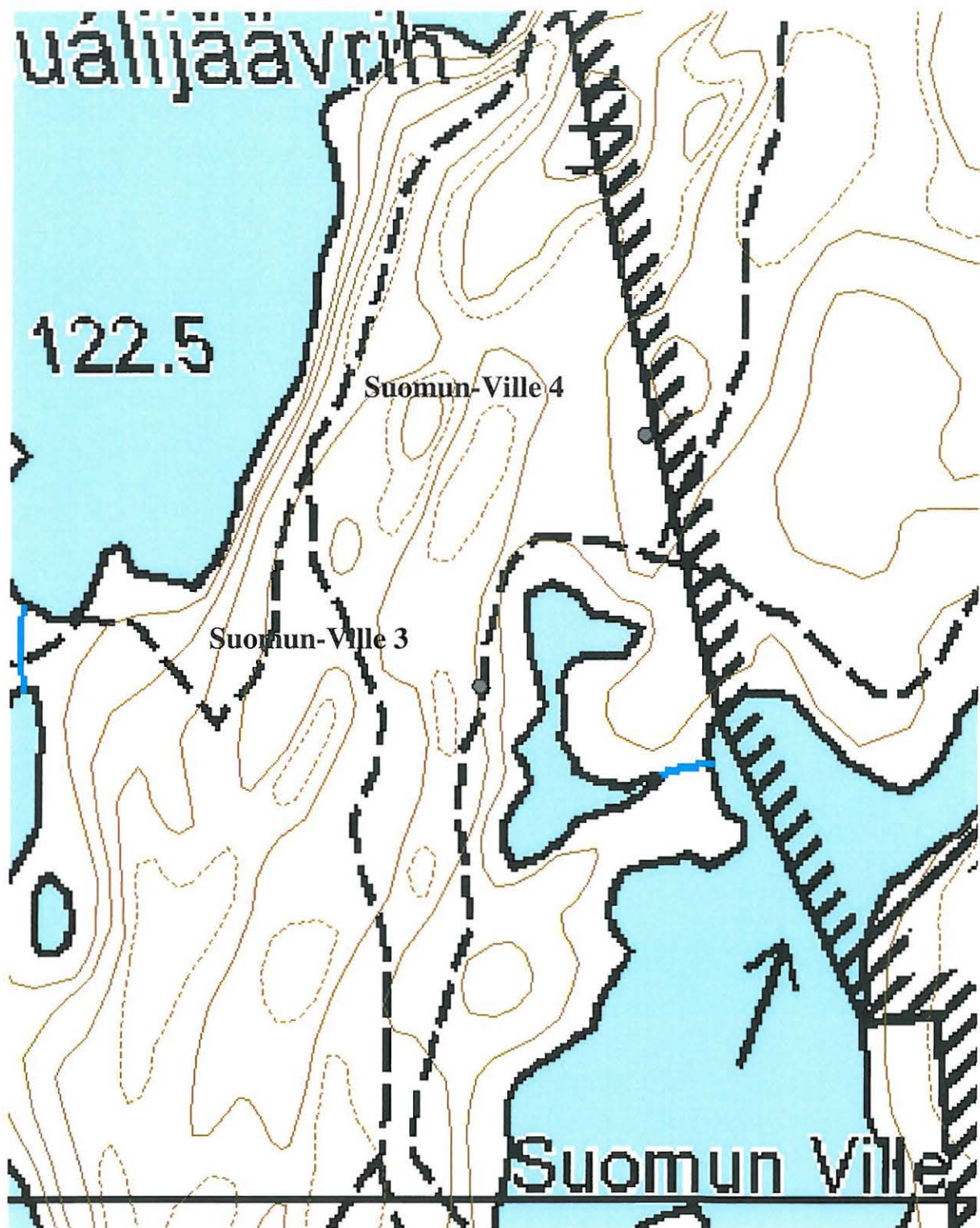
Pirunsylkemä 2, Pyyntikuoppa		MH-tunnus: 88907	
Kohdetyyppi:	Valmistuspaikat/työpaikat	Haltija:	Lapin luontopalvelut
Ajoitus:	Ajoitus epäselvä	Ylläpitäjä:	Lapin luontopalvelut
Rakentamisvuosi:	-	Kunta:	SODANKYLÄ
Lukumäärä:	1		
Koordinaattiselitys:	Pyyntikuopan keskeltä	Geometria tuotettu:	Gps-mittaus, korjaamaton
Koordinaatit:	X 7594435, Y 3553353, Z 137 m mpy	Löydöt:	-
		Kartat:	11
Ympäristön kuvaus			
<p>Urho Kekkonen kansallispuiston koillisosassa Suomujoen vartta seuraa pitkä, jyrkkä ja paikoin hyvin kapea harjujakso. Pyyntikuoppa sijaitsee tämän harjujakson pohjoisosassa, Pirunsylkemälammesta noin 150 metriä kaakkoon.</p> <p>Ympäristö on kuivahkon kankaan männikköä ja maaperä hiekkaa.</p>			
Kohteen kuvaus			
<p>Pyyntikuoppa on kaivettu harjun kapealle kohdalle aivan harjun korkeimmalle kohdalle. Retkeilyreitti kulkee aivan pyyntikuopan vierestä.</p> <p>Pyyntikuoppa on halkaisijaltaan 2 metriä ja syvyydeltään 50 cm. Kuoppa on valliton. Kuopasta noin sata metriä etelään on toinen pyyntikuoppa (Pirunsylkemä 3) ja noin 250 pohjoiseen kvartsi-iskoksen löytöpaikka (Pirunsylkemä 1).</p>			
Kohteen rajaus			
<p>Pyyntikuopan välittömästä lähiympäristöstä ei löytynyt muita muinaisjäännöksiä. Kohde rajattiin piste-mäiseksi.</p>			
Viranomaisrekisterinro:	-	Kunto:	Hyvä
Arvotus:	Esitys mj-luokka II	Kohteen suojele:	Ei määritelty

2.11 Pirunsylkemä 3

Pirunsylkemä 3, Pyyntikuoppa		MH-tunnus: 88908	
Kohdetyyppi:	Valmistuspaikat/työpaikat	Haltija:	Lapin luontopalvelut
Ajoitus:	Ajoitus epäselvä	Ylläpitäjä:	Lapin luontopalvelut
Rakentamisvuosi:	-	Kunta:	SODANKYLÄ
Lukumäärä:	1		
Koordinaattiselitys:	Pyyntikuopan keskeltä	Geometria tuotettu:	Gps-mittaus, korjaamaton
Koordinaatit:	X 7594325, Y 3553353, Z 135 m mpy	Löydöt:	-
		Kartat:	11
Ympäristön kuvaus			
<p>Urho Kekkonen kansallispuiston koillisosassa Suomujoen vartta seuraa pitkä, jyrkkä ja paikoin hyvin kapea harjujakso. Pyyntikuoppa sijaitsee tämän harjujakson pohjoisosassa, Pirunsylkemälammesta noin 250 metriä kaakkoon.</p> <p>Ympäristö on kuivahkon kankaan männikköä ja maaperä hiekkää.</p>			
Kohteen kuvaus			
<p>Pyyntikuoppa on kaivettu harjun kapeaan kohtaan, harjun korkeimmalle kohdalle. Pyyntikuoppa on halkaisijaltaan 2 metriä ja syvyydeltään 40 cm. Kuopassa ei ole valleja.</p> <p>Pyyntikuopasta noin 100 metriä pohjoiseen on toinen pyyntikuoppa (Pirunsylkemä 2).</p>			
Kohteen rajaus			
<p>pyyntikuopan välittömästä lähiympäristöstä ei löytynyt muita muinaisjäännöksiä. Kohde on rajattu piste-mäiseksi.</p>			
Viranomaisrekisterinro:	-	Kunto:	Hyvä
Arvotus:	Esitys mj-luokka II	Kohteen suojele:	Ei määritelty

2.12 Suomen-Ville 3

Suomen-Ville 3, Vanha rajavartiokämpä		MH-tunnus: 88944	
Kohdetyyppi:	Ei määritelty	Haltija:	Lapin luontopalvelut
Ajoitus:	Historiallinen aika	Ylläpitäjä:	Lapin luontopalvelut
Rakentamisvuosi:	1919	Kunta:	SODANKYLÄ
Lukumäärä:	1		
Koordinaattiselitys:	Kohteen keskeltä	Geometria tuotettu:	Gps-mittaus, korjaamaton
Koordinaatit:	X 7595275, Y 3553312, Z 135 m mpy	Löydöt:	-
		Kartat:	12
Ympäristön kuvaus			
Kohde sijaitsee Urho Kekkosen kansallispuiston koillisosassa, Suomujoen länsipuolisen pienen vähävetisen lammen rannalla. Ympäristö on kuivahkon kankaan männikköä. Maaperä on hiekkaa/soraa.			
Kohteen kuvaus			
Kohde on itsenäisen Suomen ensimmäinen rajavartiokämpä. Kämpästä on jäljellä enää seinähirret (9-10 hirsikertaa), katto on lahonnut ja romahtanut. Kämpä on kooltaan 5 x 5 metriä. Kämpän keskelle on kaivettu aikoinaan pieni maakellari. Nurkassa on vielä jäljellä piisin jäänteinä sammalkerroksen peittämä kivikasa. Itä- ja eteläseinällä on ollut ikkuna ja pohjoisseinällä ovi.			
Pohjoiseen seinään on kiinnitetty puinen kyltti, johon on kirjoitettu ainakin:			
PIILOPIRTTI ITSENÄISEN SUOMEN ENSIM- MÄINEN RAJAVARTIOKÄMPÄ V. 1919			
Osasta kirjoitusta ei saa selvää.			
Hirret vaikuttavat kirveellä veistetyiltä. Hirsiin on kaiverrettu nimiä ja vuosilukuja - mm. J.M. PEHKONEN 1927.			
Kohteen rajaus			
Kämpän lähistöllä ei ollut muita rakennusten jäännöksiä.			
Viranomaisrekisterinro:	-	Kunto:	Huono
Arvotus:	Ei määritelty	Kohteen suojele:	Ei määritelty



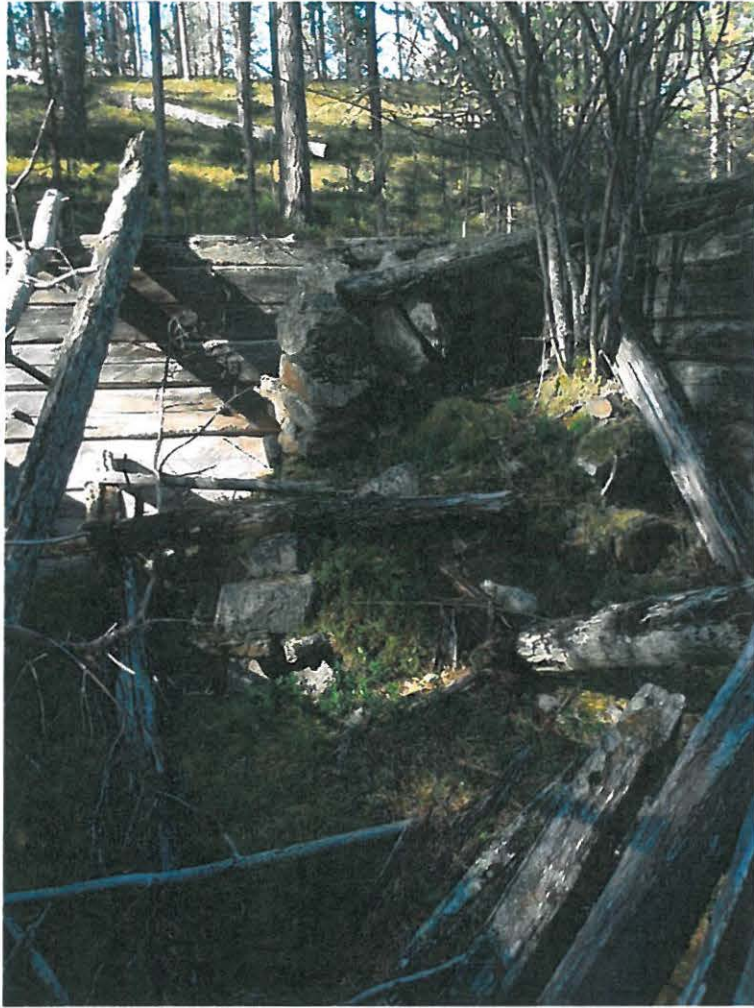
Kartta 12. Suomun-Ville 3 ja 4. ©Metsähallitus, ©Maanmittauslaitos 1/MYY/2009.



Kuva 26. Suomin-Ville 3. Rajavartiokämppä etelästä kuvattuna.



Kuva 27. Suomin-Ville 3. Rajavartiokämppä idästä kuvattuna.



Kuva 28. Suomun-Ville 3. Rajavartiokämpän piisin jäänteet.



Kuva 29. Suomun-Ville 3. Rajavartiokämpän seinään kiinnitetty kyltti.



Kuva 30. Suomun-Ville 3. Rajavartiokämpän hirsien ulkopintaan kaiverrettuja nimiä.



Kuva 31. Suomun-Ville 3. Rajavartiokämpän hirsien ulkopintaan kaiverrettuja nimiä.



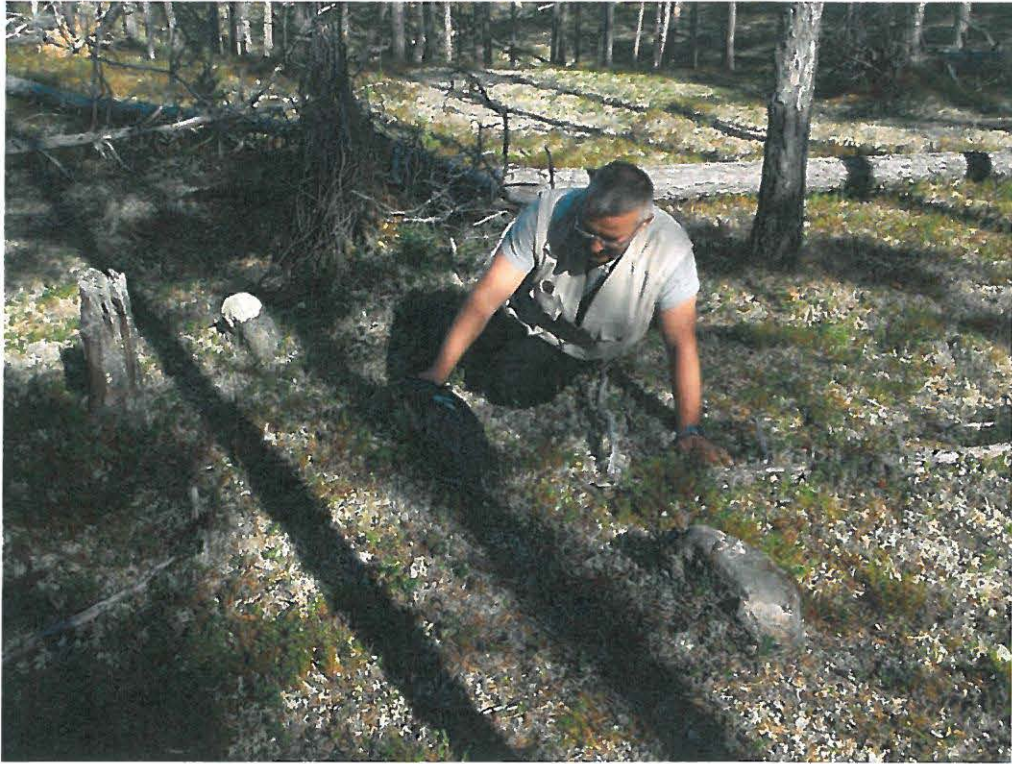
Kuva 32. Suomun-Ville 3. Rajavartiokämpän sisäosaa. Tuvan sisällä Tais-to Karjalainen.



Kuva 33. Suomun-Ville 3. Rajavartiokämpän hirssiä.

2.13 Suomin-Ville 4

Suomin-Ville 4, Rajamerkki		MH-tunnus: 88946	
Kohdetyyppi:	Kivi- ja maarakenteet	Haltija:	Lapin luontopalvelut
Ajoitus:	Historiallinen aika	Ylläpitäjä:	Lapin luontopalvelut
Rakentamivuosi:	-	Kunta:	SODANKYLÄ
Lukumäärä:	1		
Koordinaattiselitys:	Kohteen keskeltä	Geometria tuotettu:	Gps-mittaus, korjaamaton
Koordinaatit:	X 7595410, Y 3553400, Z 135 m mpy	Löydöt:	-
		Kartat:	12
Ympäristön kuvaus			
Kuivahkon kankaan männikkö. Maaperä hiekkaa/soraa.			
Kohteen kuvaus			
Urho Kekkonen kansallispuiston vanhalla rajalla, puiston koillisosassa on kolmesta laakakivestä tehty rajamerkki, ns. kolme veljestä. Kivet on aseteltu lähes pohjois-eteläsuuntaisesti vierekkäin. Keskellä oleva kivi on suurin. Se on noin 30 cm korkeudeltaan ja saman verran leveydeltään Kivien välit ovat noin metrin.			
Tulkinta			
Kyseessä on mahdollisesti kansallispuiston vanhan rajan rajamerkki.			
Viranomaisrekisterinro:	-	Kunto:	Hyvä
Arvotus:	Ei määritelty	Kohteen suojele:	Ei määritelty



Kuva 34. Suomon-Ville 4. Rajamerkkiä tarkastelemassa Taisto Karjalainen.

2.14 Ruijanpolun reittimerkinnät

Ruijanpolun reittimerkinnät		MH-tunnus: 83088-83141	
Kohdetyyppi:	Liikennekohteet	Haltija:	Lapin luontopalvelut
Ajoitus:	Historiallinen aika	Ylläpitäjä:	Lapin luontopalvelut
Rakentamivuosi:	-	Kunta:	SODANKYLÄ
Lukumäärä:	62		
Koordinaattiselitys:	Jokaisesta merkistä erikseen	Geometria tuotettu:	Gps-mittaus, korjaamaton
Koordinaatit:	Ks. alla	Löydöt:	-
		Kartat:	13-19

Taustatiedot

Ruijanpolku on osa ikivanhaa Ruijanreittiä, joka on aikoinaan kulkenut Perämereltä yli Saariselän tunturi-alueen Jäämerelle eli Ruijan rannalle saakka. Ruijanreitti on tiettävästi Lapin vanhin reitti, ja se mainitaan asiakirjoissa jo 1500-luvulla. Kulku Ruijanreitillä loppui 1900-luvun alussa. 2000-luvun alkupuolella osa reitistä entisöitiin retkeilypoluksi ja merkittiin maastoon uudestaan välillä Sompiojärvi - Laanila.

Ympäristön kuvaus

Tarkastettu osa Ruijanpolusta kulkee Sompiojärveltä Kiilopäälle johtavan tien varteen. Sompiojärveltä lähettäessä polku kulkee jylhien Nattasten ja Seinätunturin alarinteitä myötäillen kohti pohjoista. Tuntureiden pohjoispuolella se kaartuu loivasti itään päin kulkien Nattushaaran yli Kaptukaislammille. Sieltä maasto kohoaa pohjoista kohti mentäessä. Polku nousee Kaptukaislalle ja sieltä Palkispäiden vierestä Kiiloselän yli Kiilopään tielle.

Eteläosasta reitti on hyvin kivinen. Sompion luonnonpuiston pohjoisosissa ja Urho Kekkosen kansallispuiston eteläosissa ympäristö on kuusikkoista, paikoin jopa soista. Pohjoisemmassa maaston kohotessa ympäristö muuttuu kuivahkon kankaan männiköksi.

Kohteen kuvaus

Polku erottuu maastossa noin puolen metrin levyisenä kulku-urana. Eteläosan kivikkoisilla alueilla se on merkitty aikoinaan päällekkäin asetetuilla kivillä – alimpana kasassa olevat kivet ovat ylempiä luonnollisesti suurempia. Isompien kivien nostamiseen on todennäköisesti tarvittu ainakin kaksi miestä, ellei mies ole erityisen riski.

Pohjoisemmassa mäntyvaltaisilla alueilla muutamista vanhoista männystä löytyi reittimerkeiksi puun kylkeen kirveellä veistettyjä pilkkoja. Muistiin otettiin sellaisten pilkkojen paikat, jotka olivat kaarnan umpeenkasvun (kylestämisen) perusteella vanhoja.

Kaikkiaan kivistä tehtyjä reittimerkkejä löytyi 39 ja mäntyihin veistettyjä pilkkoja 15.

Kivikasojen (kasa) ja mäntyihin tehtyjen pilkkojen sijainti

Kohde	y	x	Kohde	y	x
Kasa 1	3518526	7558522	Kasa 28	3518265	7563308
Kasa 2	3518551	7558599	Kasa 29	3518255	7563327
Kasa 3	3518608	7558781	Kasa 30	3518206	7563453
Kasa 4	3518615	7558852	Kasa 31	3518190	7563502
Kasa 5	3518628	7558916	Kasa 32	3518152	7563620
Kasa 6	3518677	7559130	Kasa 33	3518095	7563956
Kasa 7	3518816	7559755	Kasa 34	3518118	7564102
Kasa 8	3518843	7559894	Kasa 35	3518127	7564202
Kasa 9	3518878	7559967	Kasa 36	3518136	7564262
Kasa 10	3518905	7560031	Kasa 37	3518154	7564418
Kasa 11	3518888	7560154	Kasa 38	3518161	7564448
Kasa 12	3518898	7560281	Kasa 39	3518167	7564509
Kasa 13	3518908	7560394	pilkka 1	3518580	7558676
Kasa 14	3518896	7560496	pilkka 2	3518172	7565823
Kasa 15	3518884	7560568	pilkka 3	3520059	7574816
Kasa 16	3518881	7560642	pilkka 4	3519982	7574931
Kasa 17	3518893	7560741	pilkka 5	3519759	7575419
Kasa 18	3518911	7560816	pilkka 6	3517969	7580406
Kasa 19	3518902	7560913	pilkka 7	3518005	7580914
Kasa 20	3518894	7562439	pilkka 8	3517968	7581271
Kasa 21	3518707	7562891	pilkka 9	3517967	7581431
Kasa 22	3518601	7562966	pilkka 10	3517964	7581900
Kasa 23	3518546	7562995	pilkka 11	3517966	7581984
Kasa 24	3518454	7563045	pilkka 12	3517933	7582086
Kasa 25	3518371	7563089	pilkka 13	3517912	7582135
Kasa 26	3518338	7563148	pilkka 14	3517820	7582612
Kasa 27	3518327	7563173	pilkka 15	3517778	7583380

Tulkinta

Reittimerkkien iästä ei ole varmaa tietoa. Mäntyjen kylestymisen perusteella niiden runkoihin tehdyt merkit lienevät jopa yli sata vuotta vanhoja. Vuotsolainen Jouko Alakorva arveli, että kiviset reittimerkit olisi tehty 1900-luvun alussa, mutta varma ei hän asiasta ollut.

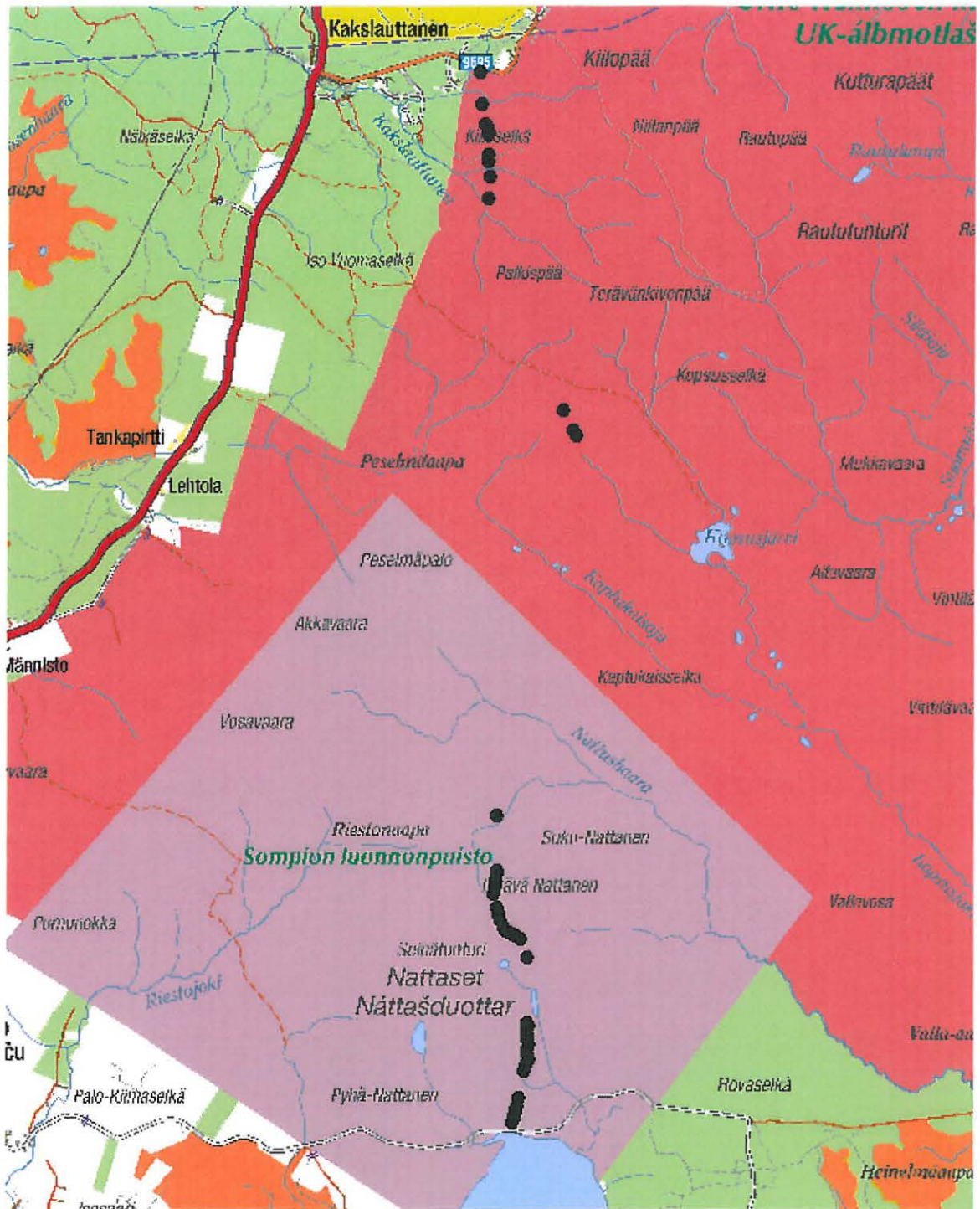
**Viranomais-
rekisterinro:**

-

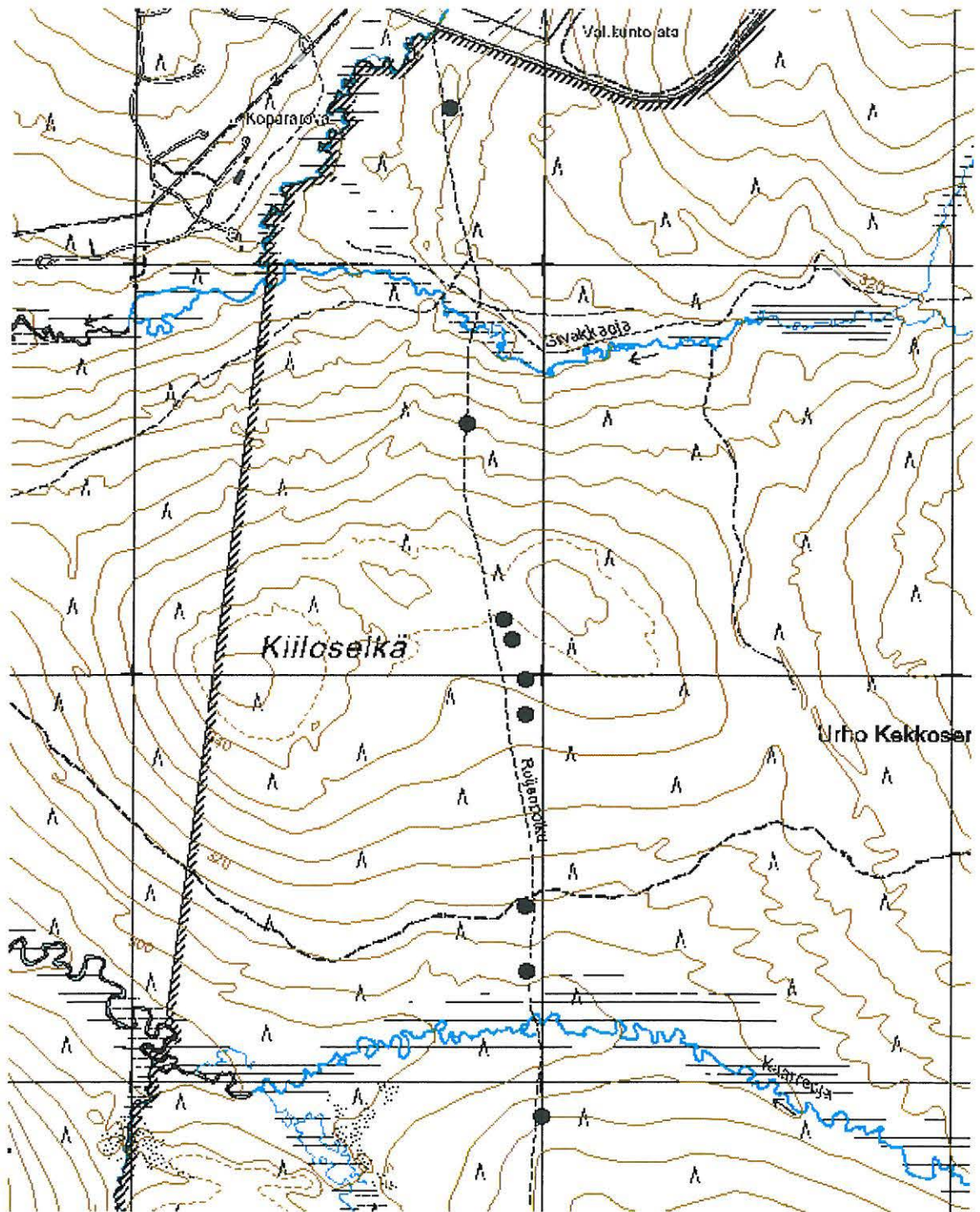
Kunto: Hyvä

Arvotus: Muu suojeluarvo

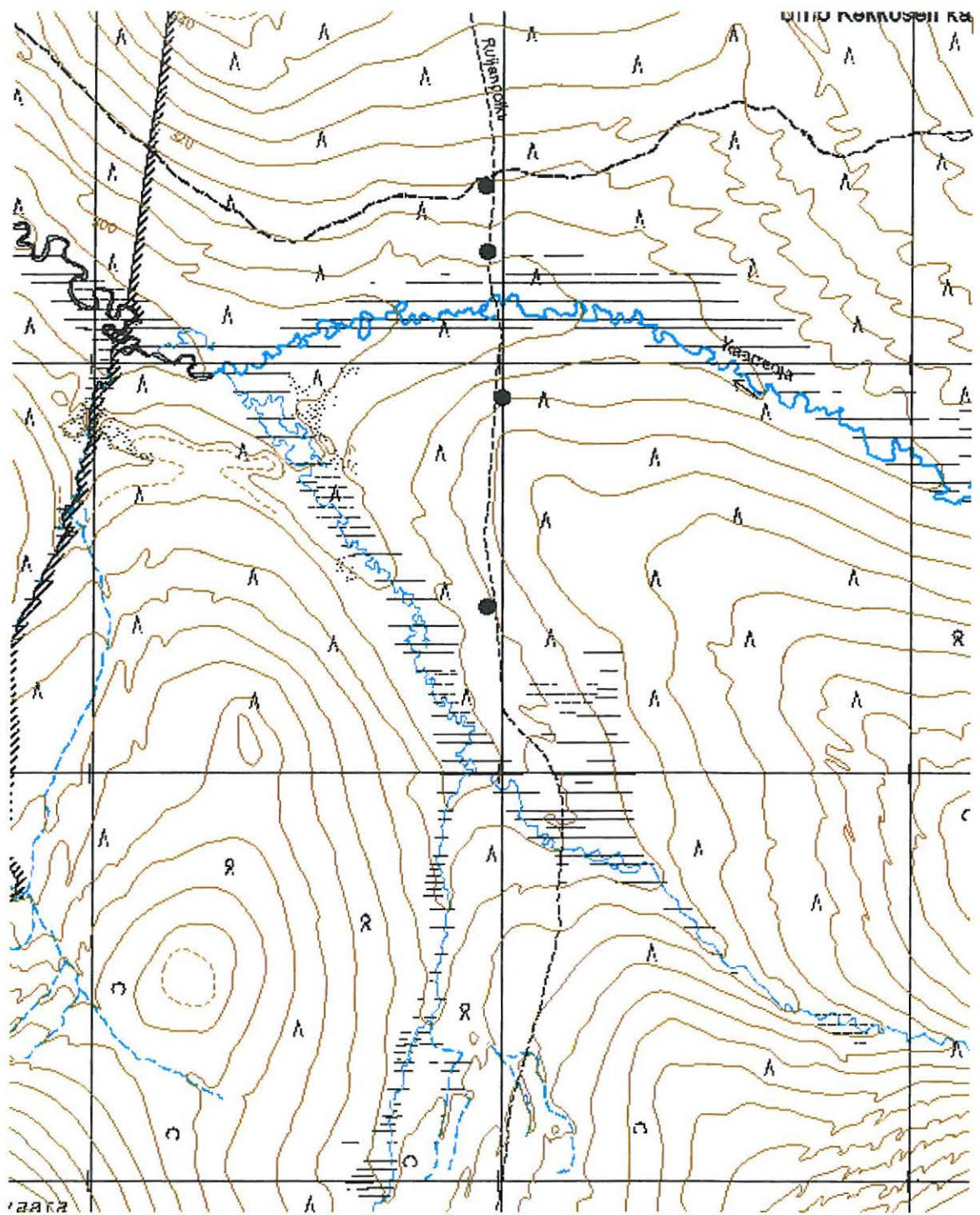
**Kohteen
suojaus:** Muu suojeluarvo



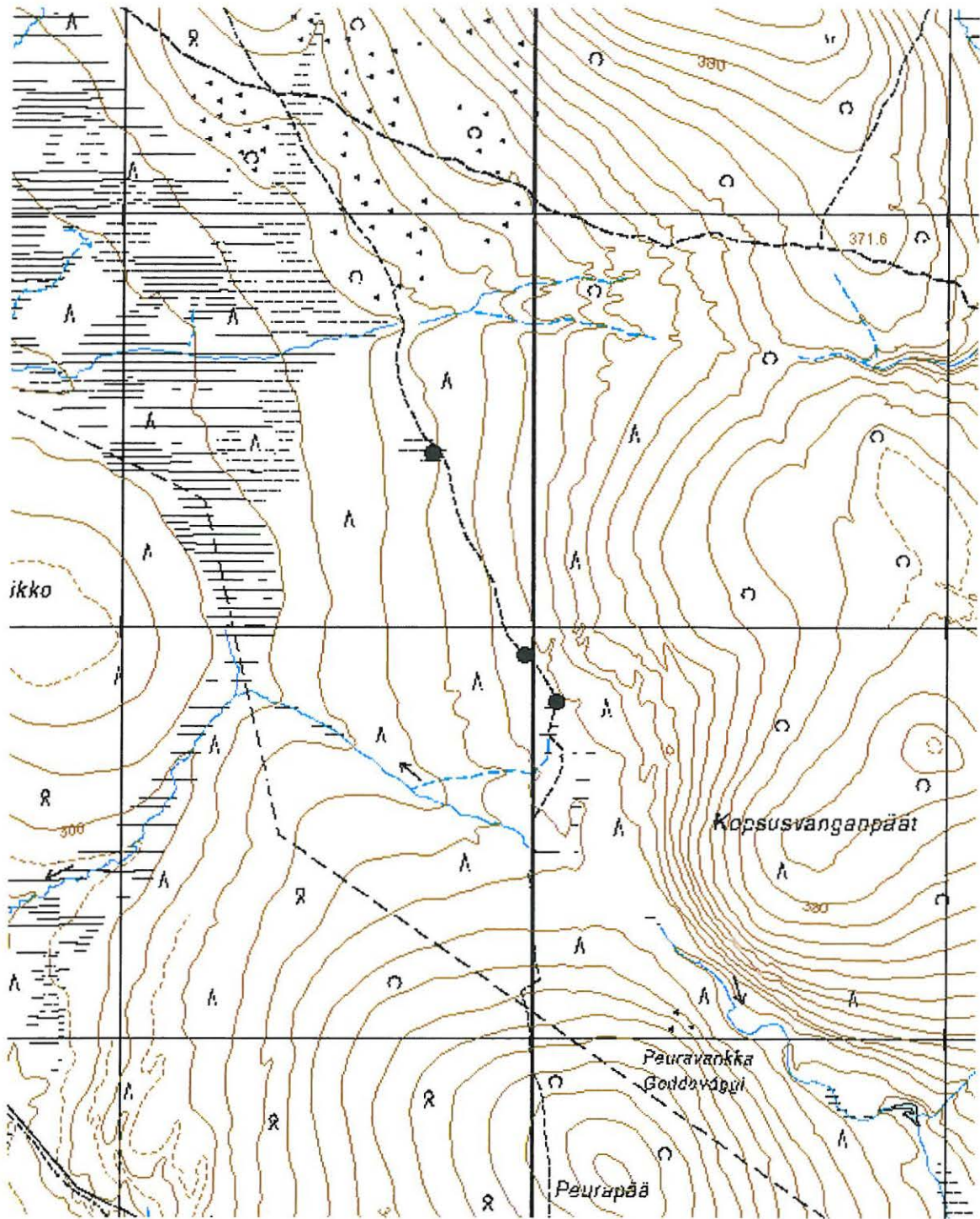
Kartta 13. Ruijanpolun vanhat reittimerkinnät. ©Metsähallitus, ©Maanmittauslaitos 1/MYY/2009.



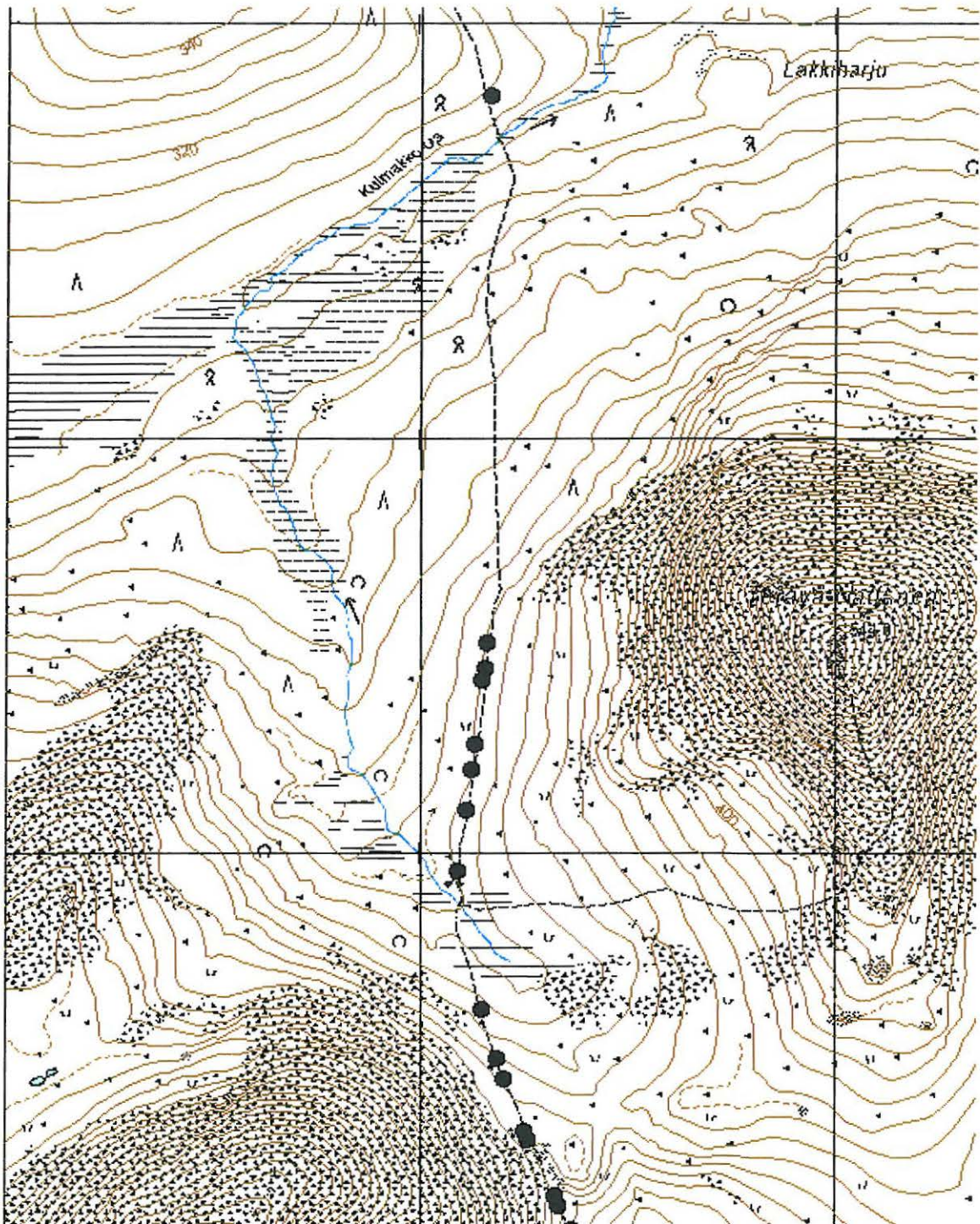
Kartta 14. Ruijanpolun reittimerkintöjä. ©Metsähallitus, ©Maanmittauslaitos 1/MYY/2009.



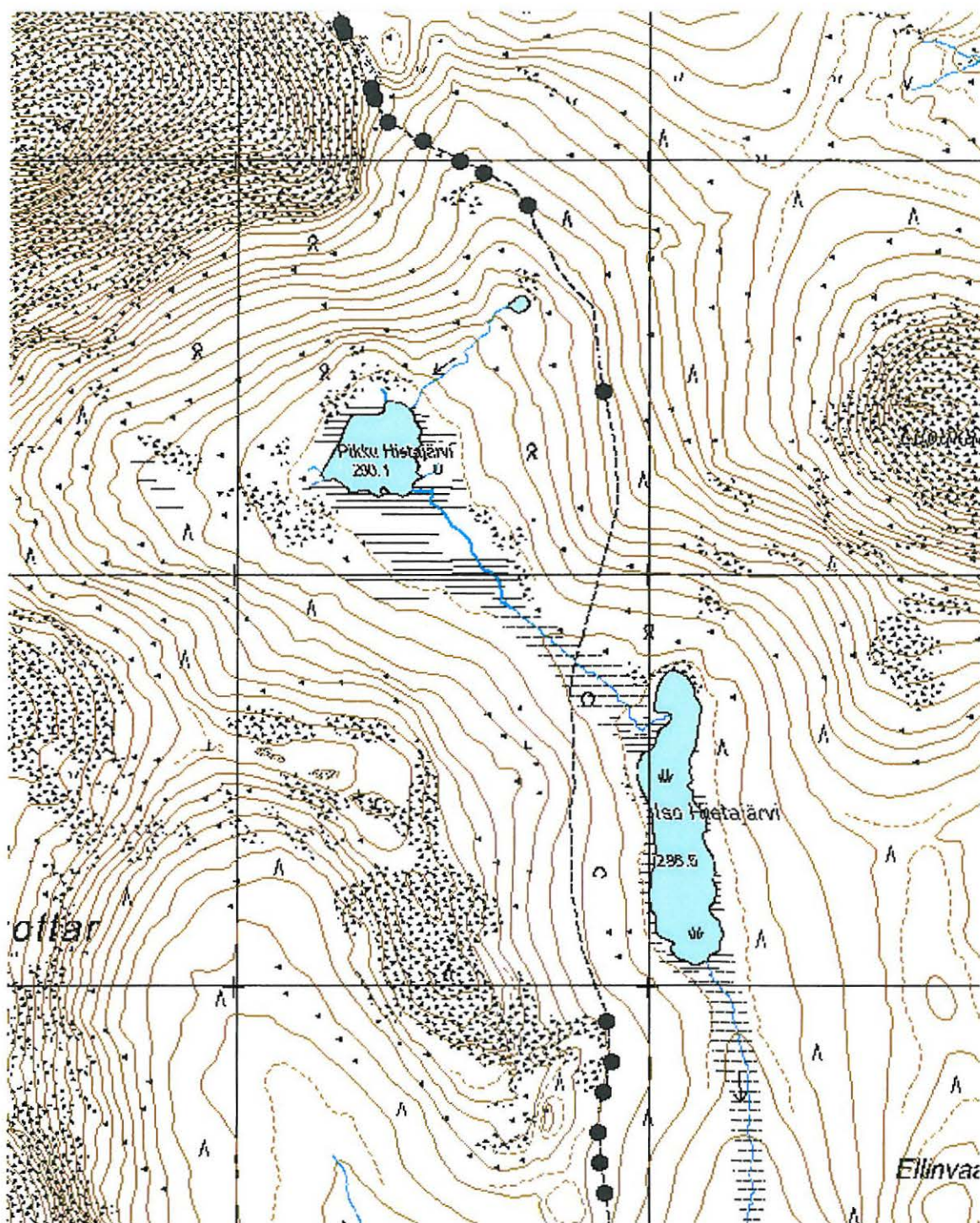
Kartta 15. Ruijanpolun reittimerkintöjä. ©Metsähallitus, ©Maanmittauslaitos 1/MYY/2009.



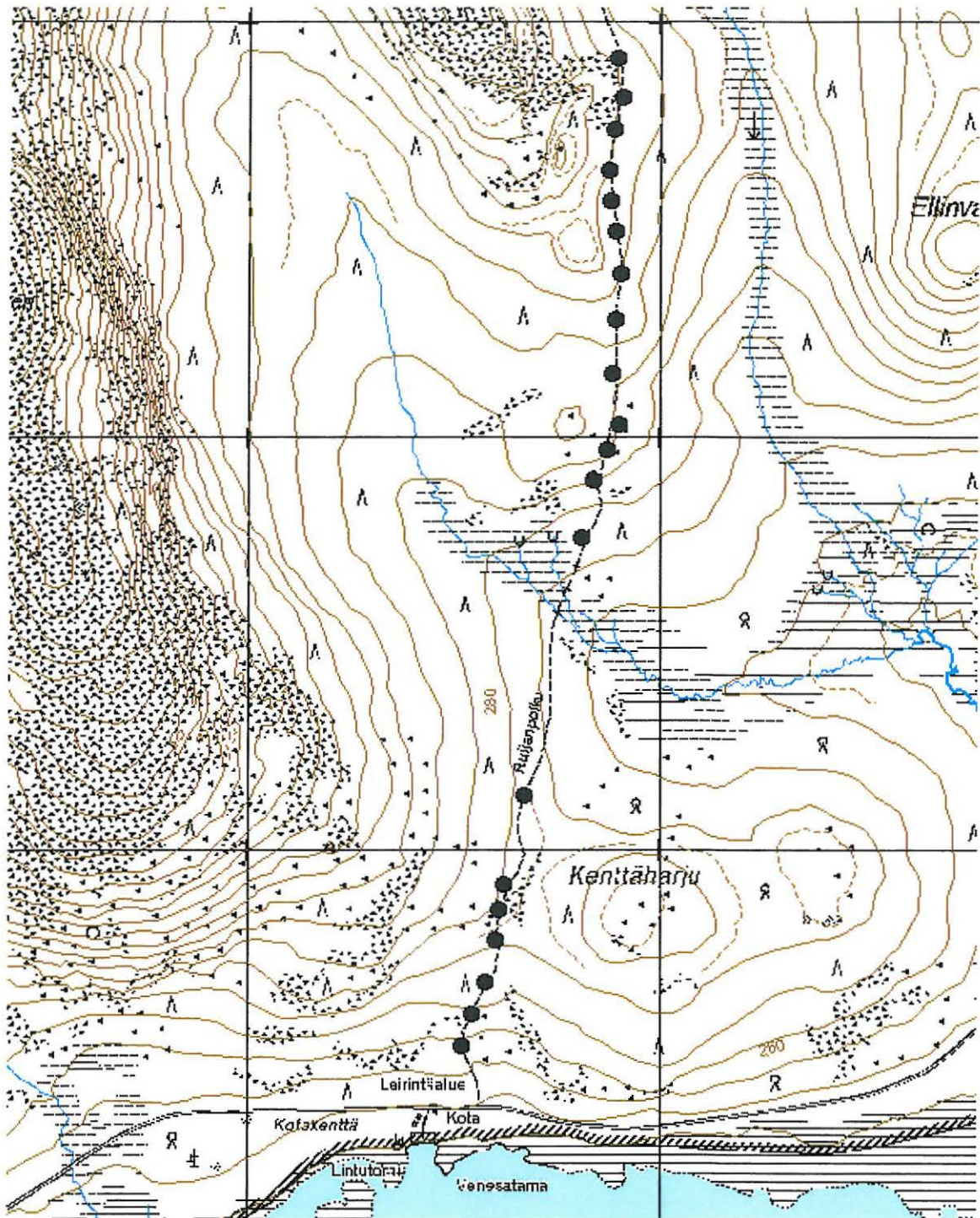
Kartta 16. Ruijanpolun reittimerkintöjä. ©Metsähallitus, ©Maanmittauslaitos 1/MYY/2009.



Kartta 17. Ruijanpolun reittimerkintöjä. ©Metsähallitus, ©Maanmittauslaitos 1/MYY/2009.



Kartta 18. Ruijanpolun reittimerkintöjä. ©Metsähallitus, ©Maanmittauslaitos 1/MYY/2009.



Kartta 19. Riijanpolun reittimerkintöjä. ©Metsähallitus, ©Maanmittauslaitos 1/MYY/2009.



Kuva 35. Ruijanpolun puuhun tehty reittimerkki.



Kuva 36. Ruijanpolun kivistä tehty reittimerkki.



Kuva 37. Ruijanpolun kivistä tehty reittimerkki.



Kuva 35. Ruijanpolun kivistä tehty reittimerkki.

3 YHTEENVETO

Urho Kekkosen kansallispuistossa ja Sompion luonnonpuistossa tarkastettiin muutamia aiemmin tunnettuja kulttuuriperintökohteita ja löydettiin uusia. Aiemmin tuntemattomia esihistoriallisia kohteita löydettiin yhdeksän – seitsemän pyyntikuoppakohdetta ja kaksi asuinpaikkaa. Lisäksi aiemmin tunnetusta Kattukaislampien kohteesta löytyi kaksi kuoppaa lisää ja Kopsusjärven pyyntikuoppa-alueen ympäriltä havaittiin laaja kivikautinen asuinpaikka.

Historiallisen ajan kohteita kartoitettiin laskentatavasta riippuen kolme tai 54. Yksi kohteista on Suomen ensimmäinen rajavartiokämppä, toinen rajamerkki ja loput vanhan Ruijanpolun reittimerkkejä.

Piippo Rautava

LIITE Kohteiden paikkatieto

Luku	Kohde	Muinaisjäännöstyyppi	x	y
2.1	Kattukaislammet	Pyyntikuoppa 1	7571831	3519844
2.1	Kattukaislammet	Pyyntikuoppa 2	7571809	3519833
2.1	Kattukaislammet	Pyyntikuoppa 4	7571775	3519642
2.1	Kattukaislammet	Pyyntikuoppa 3	7571763	3519637
2.1	Kattukaislammet	Pyyntikuoppa 5	7571780	3519652
2.1	Kattukaislammet	Pyyntikuoppa 6	7571805	3519654
2.1	Kattukaislammet	Pyyntikuoppa 7	7571828	3519664
2.1	Kattukaislammet	Pyyntikuoppa 8	7571838	3519683
2.1	Kattukaislammet	Pyyntikuoppa 9	7571847	3519700
2.1	Kattukaislammet	Pyyntikuoppa 10	7571857	3519724
2.1	Kattukaislammet	Pyyntikuoppa 11	7571864	3519737
2.1	Kattukaislammet	Pyyntikuoppa 12	7571898	3519771
2.1	Kattukaislammet	Pyyntikuoppa 13	7571920	3519771
2.1	Kattukaislammet	Pyyntikuoppa 14	7571954	3519792
2.1	Kattukaislammet	Pyyntikuoppa 15	7571958	3519800
2.2	Kattukaislammet 2	Pyyntikuoppa 1	7571638	3519407
2.2	Kattukaislammet 2	Pyyntikuoppa 2	7571607	3519379
2.2	Kattukaislammet 2	Pyyntikuoppa 3	7571590	3519371
2.2	Kattukaislammet 2	Pyyntikuoppa 4	7571553	3519333
2.2	Kattukaislammet 2	Pyyntikuoppa 5	7571526	3519331
2.2	Kattukaislammet 2	Pyyntikuoppa 6	7571444	3519292
2.3	Kattukaislammet 3	Asuinpaikka	7571851	3519561
2.4	Kopsusjärvi	Pyyntikuoppa 1	7572813	3523596
2.4	Kopsusjärvi	Pyyntikuoppa 2	7572824	3523603
2.4	Kopsusjärvi	Pyyntikuoppa 3	7572838	3523612
2.4	Kopsusjärvi	Pyyntikuoppa 4	7572860	3523626
2.4	Kopsusjärvi	Pyyntikuoppa 5	7572868	3523640
2.4	Kopsusjärvi	Pyyntikuoppa 6	7572873	3523655
2.4	Kopsusjärvi	Pyyntikuoppa 7	7572886	3523649
2.4	Kopsusjärvi	Pyyntikuoppa 8	7572906	3523660
2.4	Kopsusjärvi	Pyyntikuoppa 9	7572914	3523670
2.4	Kopsusjärvi	Pyyntikuoppa 10	7572925	3523678
2.4	Kopsusjärvi	Pyyntikuoppa 11	7572946	3523684
2.4	Kopsusjärvi	Pyyntikuoppa 12	7572964	3523698
2.4	Kopsusjärvi	Pyyntikuoppa 13	7572972	3523701
2.4	Kopsusjärvi	Pyyntikuoppa 14	7572927	3523706
2.4	Kopsusjärvi	Pyyntikuoppa 15	7572936	3523709
2.4	Kopsusjärvi	Pyyntikuoppa 16	7572925	3523716
2.4	Kopsusjärvi	Pyyntikuoppa 17	7572915	3523725
2.4	Kopsusjärvi	Pyyntikuoppa 18	7573300	3523954
2.4	Kopsusjärvi	Pyyntikuoppa 19	7573264	3524030
2.4	Kopsusjärvi	Pyyntikuoppa 20	7573250	3524027
2.4	Kopsusjärvi	Pyyntikuoppa 21	7573132	3523575
2.4	Kopsusjärvi	Pyyntikuoppa 22	7573144	3523575
2.4	Kopsusjärvi	Pyyntikuoppa 23	7572915	3523116
2.4	Kopsusjärvi	Kvartsikaapimet	7573195	3523720
2.5	Luulammit	Asuinpaikka	7585736	3523030
2.6	Rupisuolijärvet 1	Pyyntikuoppa 1	7595131	3553054
2.6	Rupisuolijärvet 1	Pyyntikuoppa 2	7595129	3553050
2.7	Rupisuolijärvet 2	Pyyntikuoppa	7594918	3553136
2.8	Rupisuolijärvet 3	Pyyntikuoppa	7594869	3553147
2.9	Pirunsylkemä 1	Löytöpaikka	7594639	3553277
2.10	Pirunsylkemä 2	Pyyntikuoppa	7594435	3553353

2.11	Pirunsylkemä 3	Pyyntikuoppa	7594325	3553353
2.12	Suomun-Ville 3	Rajavartiokämpä	7595275	3553312
2.13	Suomun-Ville 4	Rajamerkki	7595410	3553400
2.14	Ruijanpolku	Kasa 1	7558522	3518526
2.14	Ruijanpolku	Kasa 2	7558599	3518551
2.14	Ruijanpolku	Kasa 3	7558781	3518608
2.14	Ruijanpolku	Kasa 4	7558852	3518615
2.14	Ruijanpolku	Kasa 5	7558916	3518628
2.14	Ruijanpolku	Kasa 6	7559130	3518677
2.14	Ruijanpolku	Kasa 7	7559755	3518816
2.14	Ruijanpolku	Kasa 8	7559894	3518843
2.14	Ruijanpolku	Kasa 9	7559967	3518878
2.14	Ruijanpolku	Kasa 10	7560031	3518905
2.14	Ruijanpolku	Kasa 11	7560154	3518888
2.14	Ruijanpolku	Kasa 12	7560281	3518898
2.14	Ruijanpolku	Kasa 13	7560394	3518908
2.14	Ruijanpolku	Kasa 14	7560496	3518896
2.14	Ruijanpolku	Kasa 15	7560568	3518884
2.14	Ruijanpolku	Kasa 16	7560642	3518881
2.14	Ruijanpolku	Kasa 17	7560741	3518893
2.14	Ruijanpolku	Kasa 18	7560816	3518911
2.14	Ruijanpolku	Kasa 19	7560913	3518902
2.14	Ruijanpolku	Kasa 20	7562439	3518894
2.14	Ruijanpolku	Kasa 21	7562891	3518707
2.14	Ruijanpolku	Kasa 22	7562966	3518601
2.14	Ruijanpolku	Kasa 23	7562995	3518546
2.14	Ruijanpolku	Kasa 24	7563045	3518454
2.14	Ruijanpolku	Kasa 25	7563089	3518371
2.14	Ruijanpolku	Kasa 26	7563148	3518338
2.14	Ruijanpolku	Kasa 27	7563173	3518327
2.14	Ruijanpolku	Kasa 28	7563308	3518265
2.14	Ruijanpolku	Kasa 29	7563327	3518255
2.14	Ruijanpolku	Kasa 30	7563453	3518206
2.14	Ruijanpolku	Kasa 31	7563502	3518190
2.14	Ruijanpolku	Kasa 32	7563620	3518152
2.14	Ruijanpolku	Kasa 33	7563956	3518095
2.14	Ruijanpolku	Kasa 34	7564102	3518118
2.14	Ruijanpolku	Kasa 35	7564202	3518127
2.14	Ruijanpolku	Kasa 36	7564262	3518136
2.14	Ruijanpolku	Kasa 37	7564418	3518154
2.14	Ruijanpolku	Kasa 38	7564448	3518161
2.14	Ruijanpolku	Kasa 39	7564509	3518167
2.14	Ruijanpolku	Pilkka 1	7558676	3518580
2.14	Ruijanpolku	Pilkka 2	7565823	3518172
2.14	Ruijanpolku	Pilkka 3	7574816	3520059
2.14	Ruijanpolku	Pilkka 4	7574931	3519982
2.14	Ruijanpolku	Pilkka 5	7575419	3519759
2.14	Ruijanpolku	Pilkka 6	7580406	3517969
2.14	Ruijanpolku	Pilkka 7	7580914	3518005
2.14	Ruijanpolku	Pilkka 8	7581271	3517968
2.14	Ruijanpolku	Pilkka 9	7581431	3517967
2.14	Ruijanpolku	Pilkka 10	7581900	3517964
2.14	Ruijanpolku	Pilkka 11	7581984	3517966
2.14	Ruijanpolku	Pilkka 12	7582086	3517933
2.14	Ruijanpolku	Pilkka 13	7582135	3517912
2.14	Ruijanpolku	Pilkka 14	7582612	3517820
2.14	Ruijanpolku	Pilkka 15	7583380	3517778