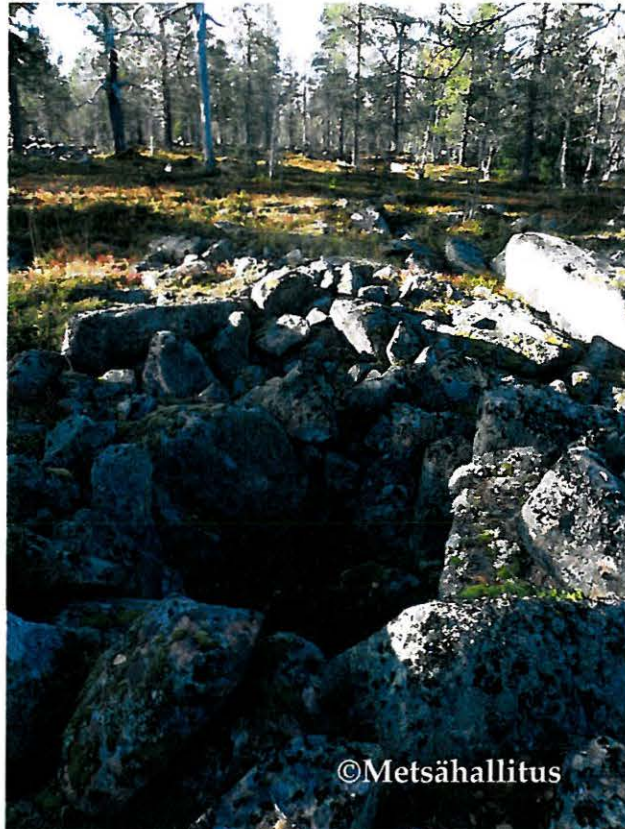


Pyyntikuoppa- ja purnukohteita sekä yksi rajamerkki Lapista 2009

Inari ja Sodankylä



METSÄHALLITUS

Kohteet löytänyt
Puistomestari
Petteri Polojärvi

Raportin kirjoittanut
Kulttuuriperinnön erikoissuunnittelija
Pirjo Rautiainen

Metsähallitus Lapin luontopalvelut
PL 8016
96101 Rovaniemi

KUVAILULEHTI

JULKAISIJA	Metsähallitus	JULKAISUAIKA	
TOIMEKSIANTAJA	Metsähallitus	HYVÄKSYMISPÄIVÄMÄÄRÄ	
LUOTTAMUKSELLISUUS	Julkinen	DIAARINUMERO	5866/43/2009
SUOJELUALUETYYPPI/ SUOJELUOHJELMA			
ALUEEN NIMI			
NATURA 2000 - ALUEEN NIMI JA KOODI	Metsähallituksen Lapin luontopalvelujen puistomestari Petteri Polojärvi löysi kesällä 2009 muiden töidensä ohessa useita kulttuuriperintökohteita Inarin ja Sodankylän kuntien alueilta. Hän löysi 13 pyyntikuoppakohdetta, joissa on yhteensä 56 pyyntikuoppaa, kolme purnukohdetta, joissa on neljä purnua ja yhden vanhan kultavaltauksen rajamerkin.		
ALUEYKSIKKÖ	Lapin luontopalvelut		
TEKIJÄ(T)	Petteri Polojärvi ja Pirjo Rautiainen		
JULKAISUN NIMI	Pyyntikuoppa- ja purnukohteita sekä yksi rajamerkki Lapista 2009. Inari ja Sodankylä		
TIIVISTELMÄ			
AVAINSANAT			
MUUT TIEDOT			
SARJAN NIMI JA NUMERO			
ISSN		ISBN (NIDOTTU)	
		ISBN (PDF)	
SIVUMÄÄRÄ	40 s.	KIELI	Suomi
KUSTANTAJA		PAINOPAIKKA	
JAKAJA	Metsähallitus, luontopalvelut	HINTA	

SISÄLLYSLUETTELO

1 JOHDANTO	4
2 LÖYDETYT KULTTUURIPERINTÖKOHTEET	5
2.1 INARI	5
2.1.1 Ristijärvi.....	5
2.1.2 Koppelovaaranlampi 1 ja 2.....	7
2.1.3 Tolosjoki 1	9
2.1.4 Tolosjoki 2	10
2.1.5 Kotalompola.....	12
2.1.6 Mellajärvi.....	14
2.1.7 Kuohana	16
2.1.8 Pasaskangas	18
2.1.9 Hammasvaara.....	21
2.1.10 Louhioja	23
2.2 SODANKYLÄ	26
2.2.1. Laukkunoska	26
2.2.2 Anteripää.....	29
2.2.3 Lipatinmaa	32
2.2.4 Häntävasanpalo.....	34
2.2.5 Luolikkoselkä.....	36
2.2.6 Ruossekä.....	37
3 YHTEENVETO	40

1 JOHDANTO

Metsähallituksen Lapin luontopalvelujen puistomestari Petteri Polojärvi kiertää lähinnä lintuihin liittyvissä työtehtävissään laajasti koko Pohjois-Lapin alueella. Maastossa liikkessaan hän on löytänyt useita kulttuuriperintökohteita Inarin ja Sodankylän kuntien alueilta. Hän ottaa niistä muistiin gps:llä paikkatiedon ja joistain kohteista myös valokuvan. Tässä raportissa luetellaan hänen kesällä 2009 löytämänsä kohteet.



Kartta 1. Petteri Polojärven kesällä 2009 löytämät kulttuuriperintökohteet. ©Metsähallitus, ©Maanmittauslaitos 1/MYY/2009.

Petteri Polojärvi on löytänyt kesällä 2009 kaikkiaan 13 pyyntikuoppakohdetta, joissa on yhteensä 56 pyyntikuoppaa, kolme purnukohdetta, joissa on neljä purnua ja yhden vanhan kultavaltauksen rajamerkin.

Kaikki kuvat tässä raportissa ovat Petteri Polojärven ottamia.

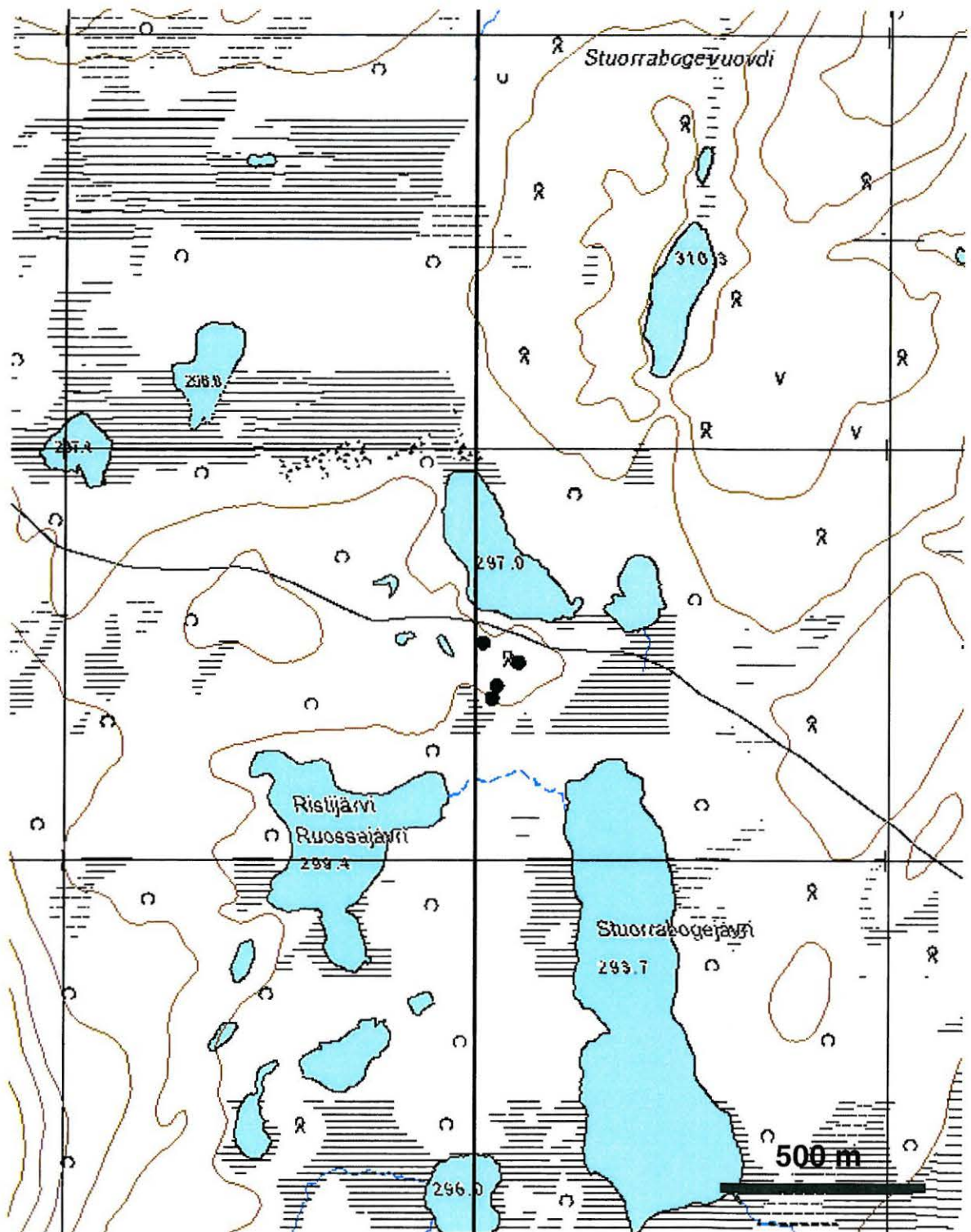
2 LÖYDETYT KULTTUURIPERINTÖKOHTEET

2.1 INARI

2.1.1 Ristijärvi

93 kilometriä Ivalon kirkosta länsiluoteeseen, aivan Inarin kunnan läntisemmästä osasta Lemmenjoen kansallispuiston länsireunalta löytyi neljä pyyntikuoppaa. Kuopat sijaitsevat Ristijärven ja sen pohjoispuoleisen kartalla nimettömän järven välissä. Ristijärveen on kuopista matkaa noin 350 metriä. Kuoppien pohjoispuolella kulkee poroaita. Ympäristö on mäntyvaltaista kangasmetsää.

Kohde	x	y	z
Pyyntikuoppa 1	7636423	3430050	300
Pyyntikuoppa 2	7636393	3430038	300
Pyyntikuoppa 3	7636527	3430016	300
Pyyntikuoppa 4	7636480	3430102	300

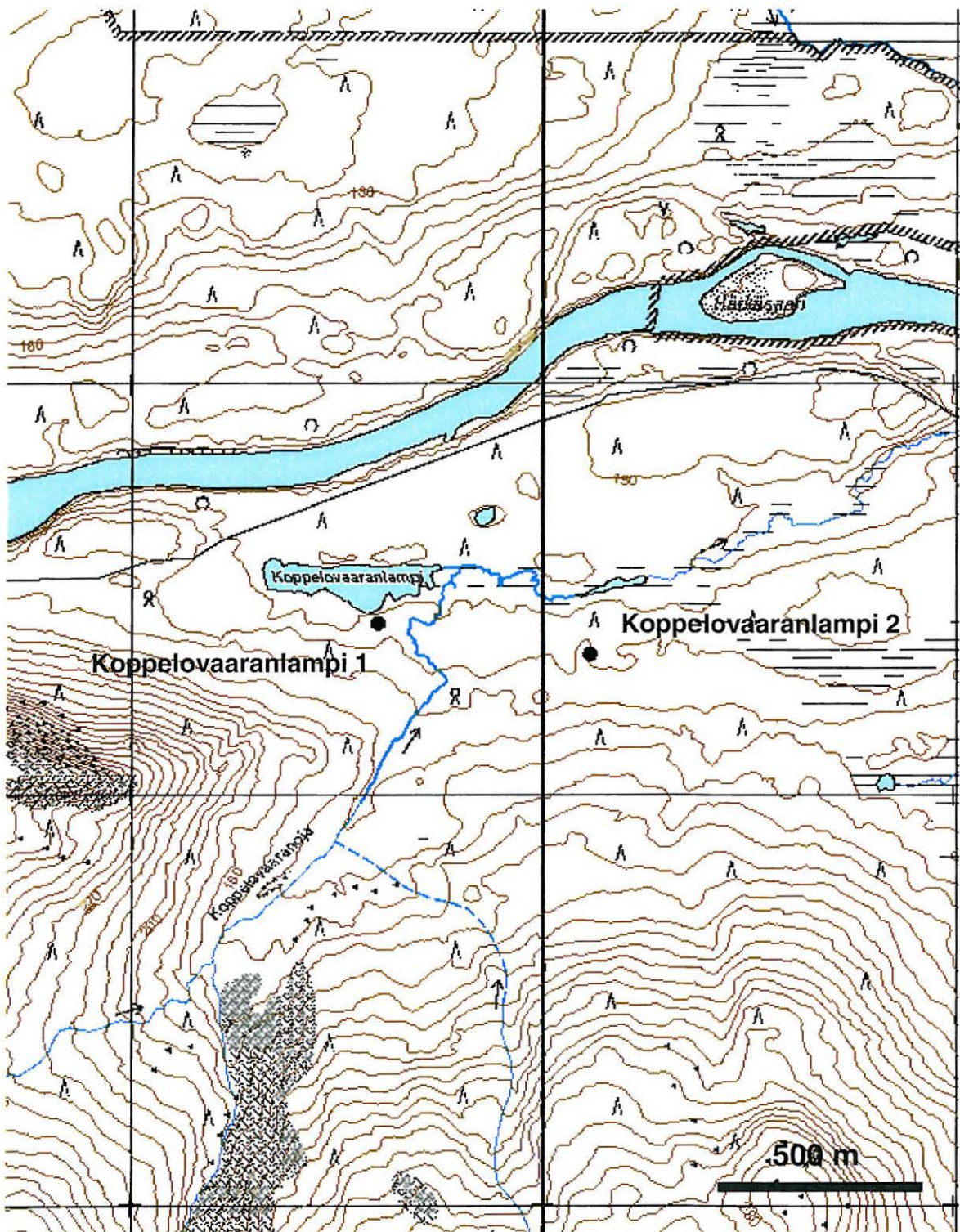


Kartta 2. Ristijärvi. ©Metsähallitus, ©Maanmittauslaitos 1/MYY/2009.

2.1.2 Koppelovaaranlampi 1 ja 2

Ivalon kirkonkylältä noin 22 kilometriä lounaaseen Ivalojoen eteläpuolelta löytyi kaksi pyyntikuoppaa. Pyyntikuopista läntisempi (Koppelovaaranlampi 1) sijaitsee Koppelovaaranlammesta noin 40 metriä etelään ja itäisempi pyyntikuoppa lammesta noin 400 metriä kaakkoon. Kuopat sijaitsevat Hammastunturin erämaa-alueella. Ympäristö on mäntyvaltaista kangasmetsää.

Kohde	x	y	z
Koppelovaaranlampi 1	7605342	3505112	160
Koppelovaaranlampi 2	7605417	3504599	165



Kartta 3. Koppelovaaranlampi 1 ja 2. ©Metsähallitus, ©Maanmittauslaitos 1/MYY/2009.

2.1.3 Tolosjoki 1

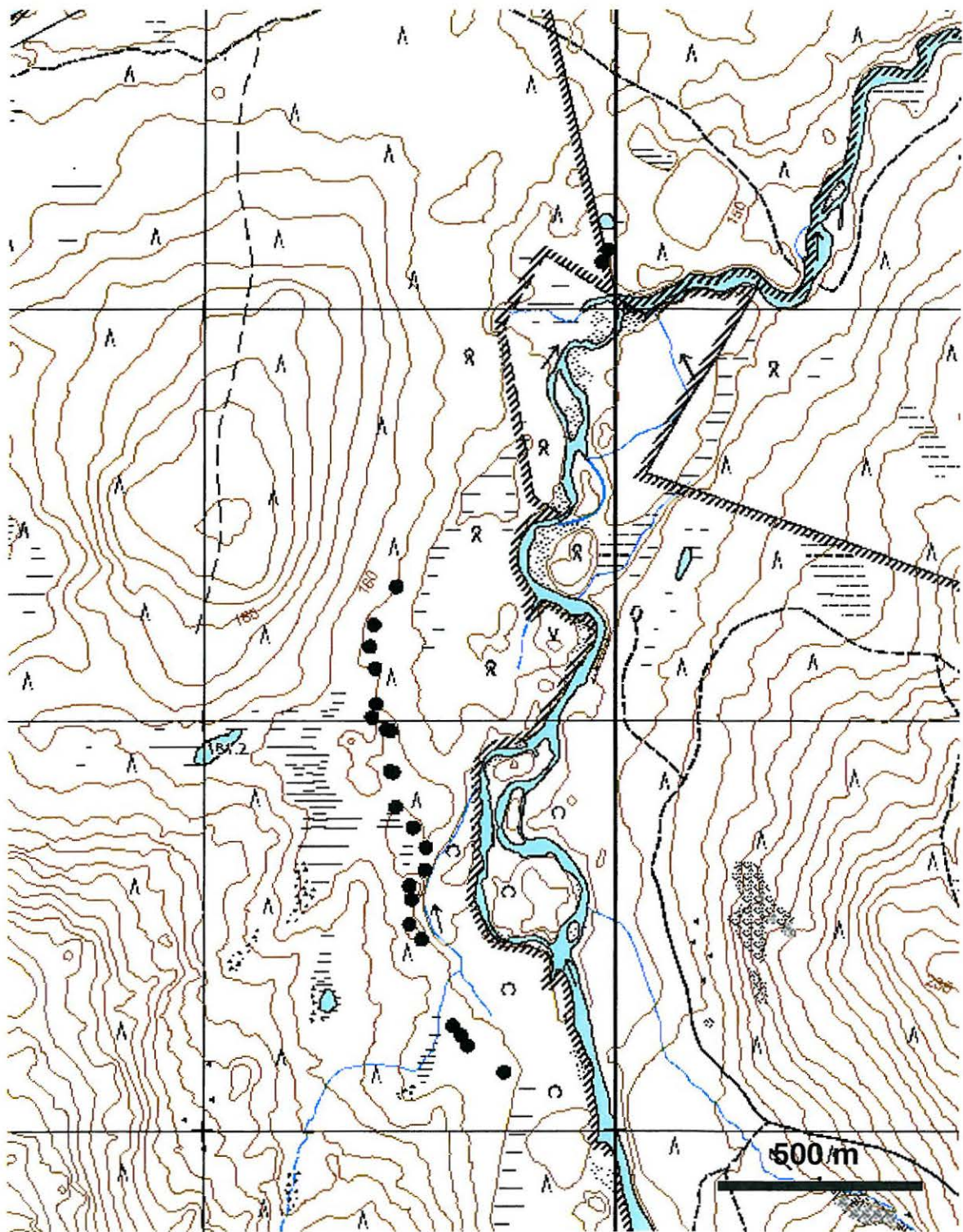
Ivalon kirkosta noin 19 kilometriä lounaaseen Ivalojokeen etelästä laskevan Tolosjoen län-
sirannalta löytyi yhteensä 24 pyyntikuoppaa kahdessa ryhmässä. Pohjoisemmassa ryh-
mässä (Tolosjoki 1) on vain kaksi kuoppaa ja ne sijaitsevat Tolosjoen länteen kääntyvän
mutkan kohdalla, joen ja pienen lammen välissä. Kuopat ovat aivan Hammastunturin
erämaa-alueen itäosassa. Ympäristö on kuivahkon kankaan männikköä.

Kohde	x	y	z
Pyyntikuoppa 1	7606143	3509980	150
Pyyntikuoppa 2	7606113	3509966	150

2.1.4 Tolosjoki 2

Ivalon kirkosta noin 19 kilometriä lounaaseen Ivalojokeen etelästä laskevan Tolosjoen län-sirannalta löytyi yhteensä 24 pyyntikuoppaa kahdessa ryhmässä. Eteläisemmässä ryhmäs-sä (Tolosjoki 2) on 22 pyyntikuoppaa suurin piirtein etelä-pohjoissuuntaisessa jonossa joen rannassa. Pyyntikuoppajonon pituus on noin 1.2 kilometriä pitkä. Kuopat sijaitsevat Hammastunturin erämaa-alueen itäosassa. Ympäristö on kuivahkon kankaan männikköä.

Kohde	x	y	z
Pyyntikuoppa 1	7604466	3509527	155
Pyyntikuoppa 2	7604563	3509503	155
Pyyntikuoppa 3	7604597	3509498	155
Pyyntikuoppa 4	7604503	3509498	155
Pyyntikuoppa 5	7604690	3509538	155
Pyyntikuoppa 6	7604636	3509535	155
Pyyntikuoppa 7	7604739	3509507	155
Pyyntikuoppa 8	7604789	3509465	155
Pyyntikuoppa 9	7604874	3509459	155
Pyyntikuoppa 10	7604877	3509451	155
Pyyntikuoppa 11	7604975	3509453	155
Pyyntikuoppa 12	7604978	3509442	155
Pyyntikuoppa 13	7605008	3509407	155
Pyyntikuoppa 14	7605041	3509417	155
Pyyntikuoppa 15	7605180	3509402	155
Pyyntikuoppa 16	7605233	3509412	155
Pyyntikuoppa 17	7605127	3509415	155
Pyyntikuoppa 18	7605326	3509466	155
Pyyntikuoppa 19	7604256	3509603	155
Pyyntikuoppa 20	7604232	3509624	155
Pyyntikuoppa 21	7604207	3509639	155
Pyyntikuoppa 22	7604143	3509728	155

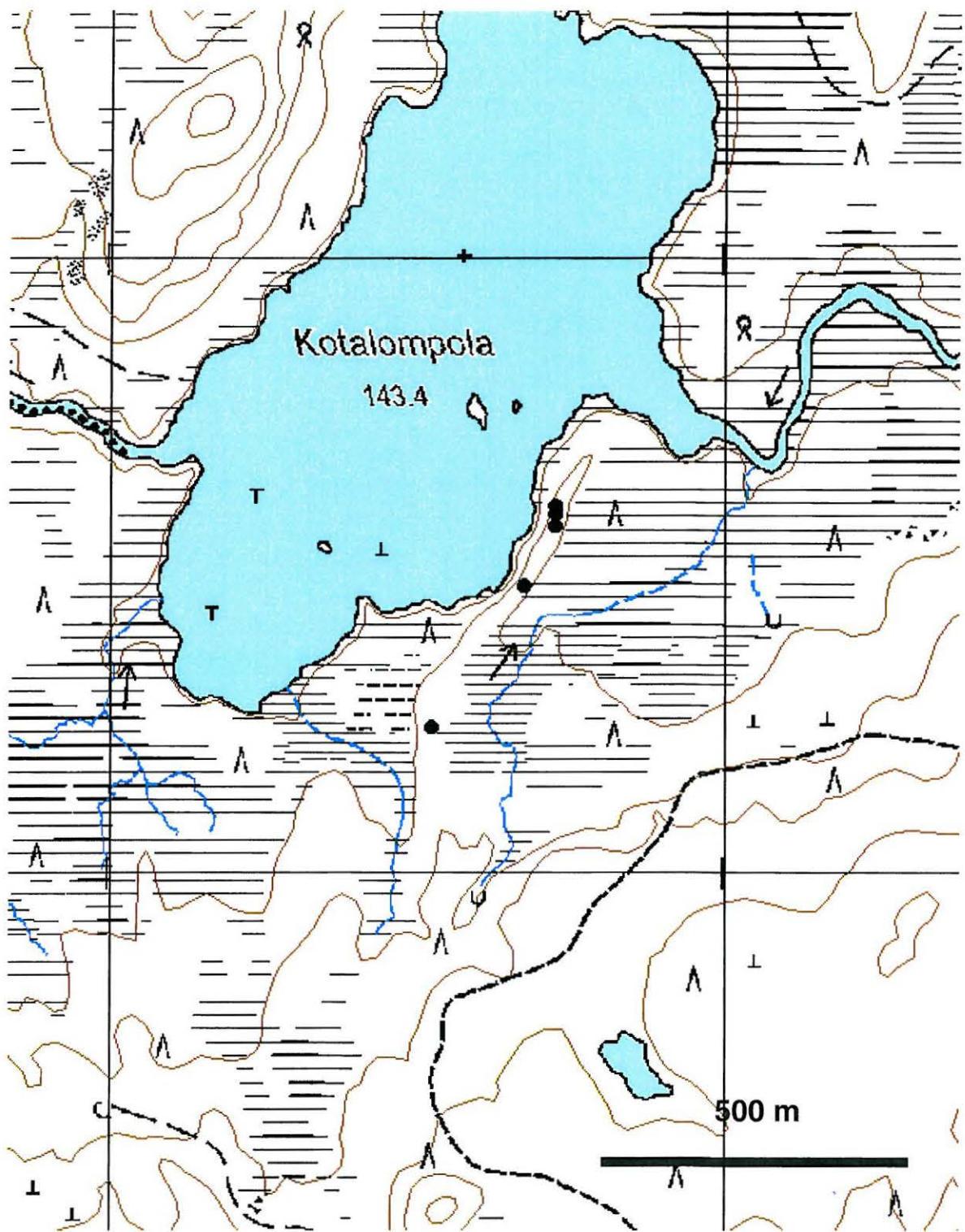


Kartta 4. Tolosjoki 1 ja 2. ©Metsähallitus, ©Maanmittauslaitos 1/MYY/2009.

2.1.5 Kotalompola

Noin 17 kilometriä Ivalon kirkosta itäkoilliseen Kotalompolajärven kaakkoisrannalta löytyi viisi pyyntikuoppaa. Pyyntikuopat on kaivettu koillis-lounaissauntaiseen, järven rannalla kulkevaan harjuun. Ympäristö on kuivahkon kankaan männikköä. Kuopat sijaitsevat metsätalousalueella.

Kohde	x	y	z
Pyyntikuoppa 1	7622598	3538727	150
Pyyntikuoppa 2	7622585	3538727	150
Pyyntikuoppa 3	7622566	3538726	150
Pyyntikuoppa 4	7622468	3538675	150
Pyyntikuoppa 5	7622238	3538525	150

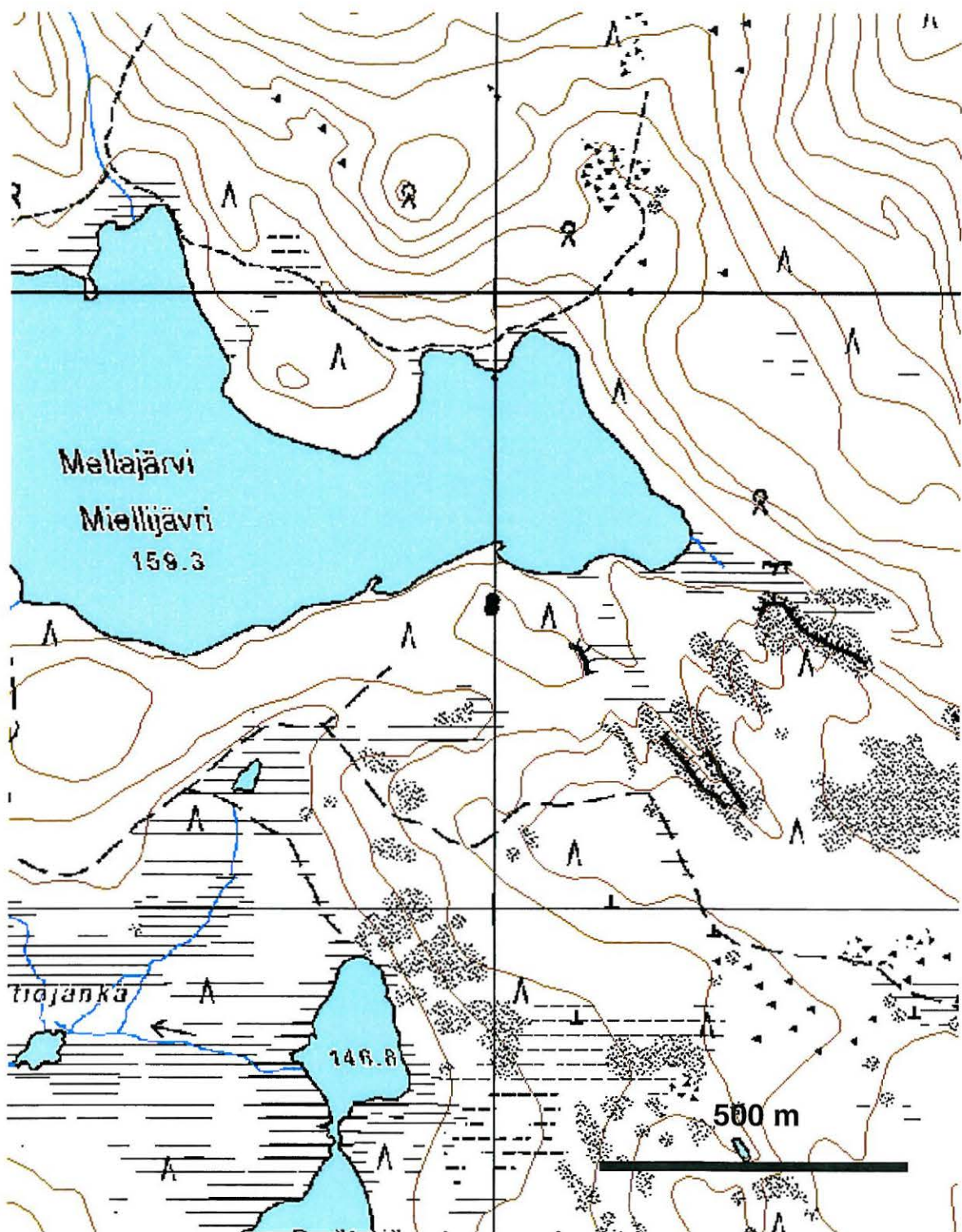


Kartta 5. Kotalompola. ©Metsähallitus, ©Maanmittauslaitos 1/MYY/2009.

2.1.6 Mellajärvi

Noin 20 kilometriä Ivalon kirkosta itäkoilliseen sijaitsevan Mellajärven etelärannalta löytyi kaksi pyyntikuoppaa. Kuopat on kaivettu järvestä noin 90 metrin päähän. Kuopat sijaitsevat metsätalousalueella. Ympäristö on kuivahkon kankaan männikköä.

Kohde	x	y	z
Pyyntikuoppa 1	7624488	3540993	170
Pyyntikuoppa 2	7624502	3540995	170

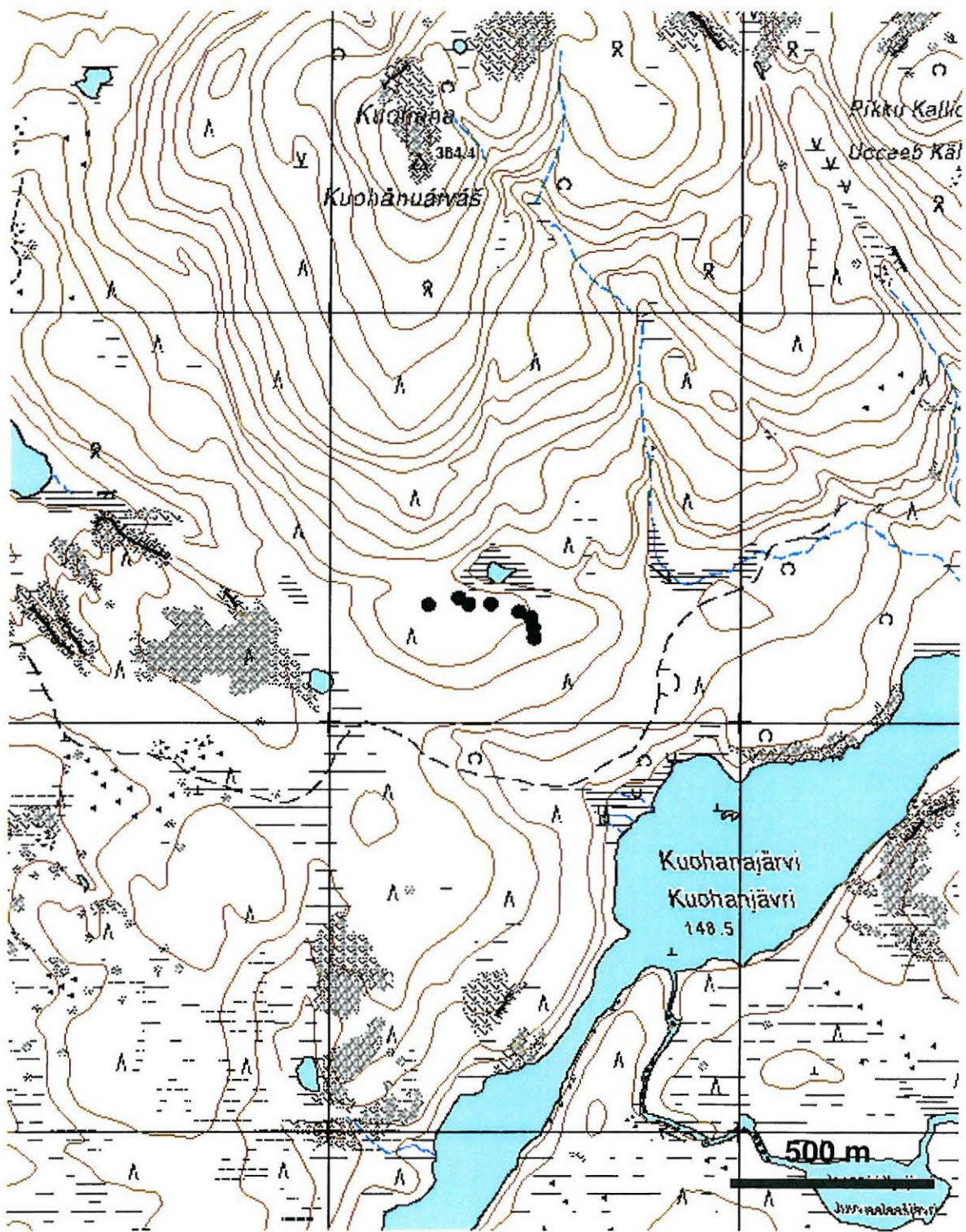


Kartta 6. Mellajärvi. ©Metsähallitus, ©Maanmittauslaitos 1/MYY/2009.

2.1.7 Kuohana

21 kilometriä Ivalon kirkosta itäkoilliseen Kuohanavaaran etelärinteeltä löytyi kahdeksan pyyntikuoppaa. Kuopat on kaivettu hyvin pienen lammen eteläpuolelle itäpäästään etelään kaartuvaan, muuten itä-länsisuuntaiseen jonoon. Ympäristö on kuivahkon kankaan männikköä. Kuopat sijaitsevat metsätalousalueella.

Kohde	x	y	z
Pyyntikuoppa 1	7624256	3542489	210
Pyyntikuoppa 2	7624233	3542494	210
Pyyntikuoppa 3	7624207	3542497	210
Pyyntikuoppa 4	7624271	3542460	210
Pyyntikuoppa 5	7624290	3542392	210
Pyyntikuoppa 6	7624290	3542338	210
Pyyntikuoppa 7	7624305	3542314	210
Pyyntikuoppa 8	7624288	3542240	210

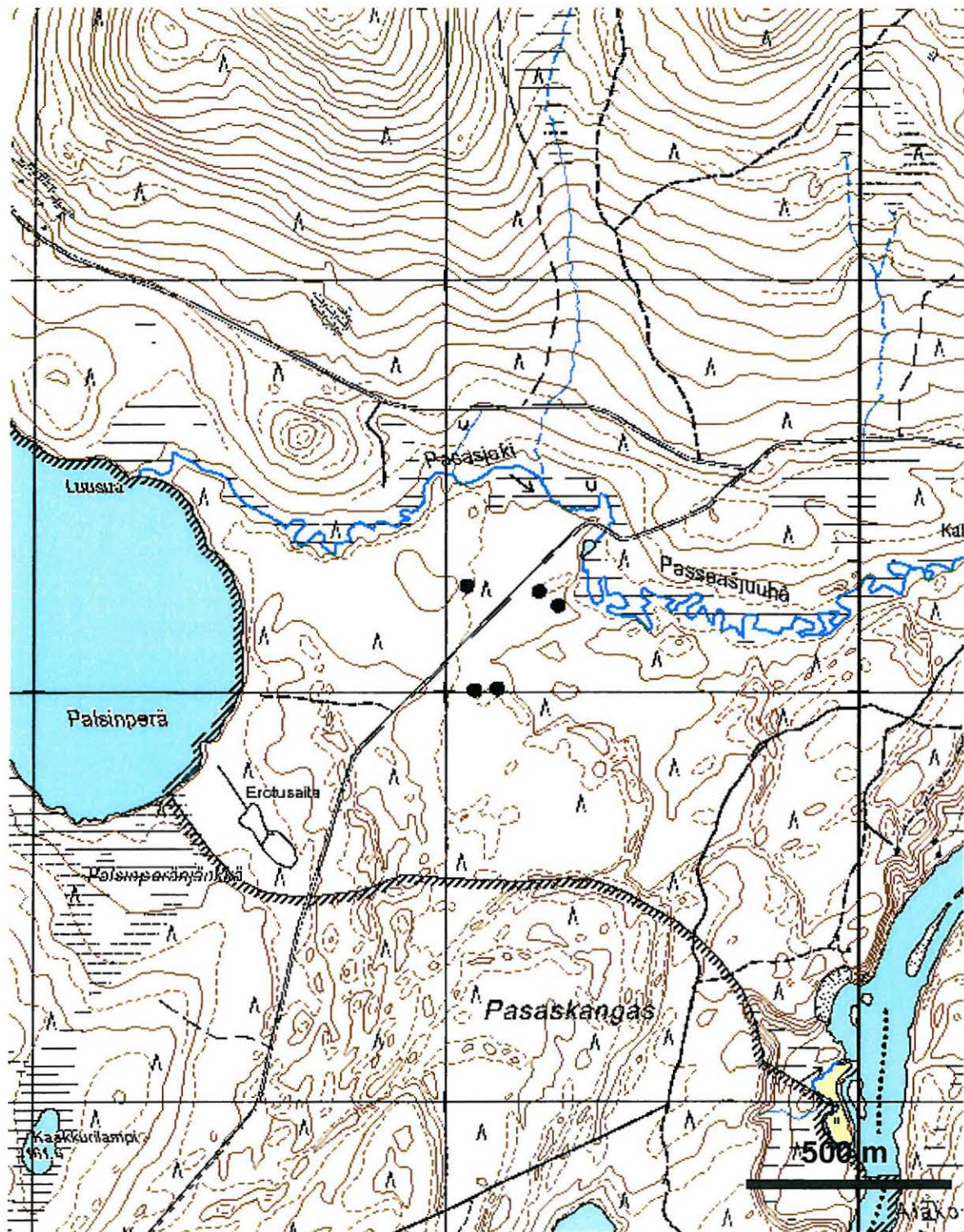


Kartta 7. Kuohana. ©Metsähallitus, ©Maanmittauslaitos 1/MYY/2009.

2.1.8 Pasaskangas

9.5 kilometriä Ivalon kirkosta lounaaseen, Pasaskankaalta löytyi viisi pyyntikuoppaa. Neljä kuopista sijaitsee Ivalosta Aittovaaraan johtavan tien eteläpuolella ja yksi tien pohjoispuolella. Ympäristö on kuivan kankaan männikköä ja maaperä hiekkaa. Kuopat sijaitsevat yksityismaalla.

Kohde	x	y	z
Pyyntikuoppa 1	7614243	3514225	147
Pyyntikuoppa 2	7614209	3514271	147
Pyyntikuoppa 3	7614008	3514124	147
Pyyntikuoppa 4	7614004	3514069	147
Pyyntikuoppa 5	7614258	3514050	147



Kartta 8. Pasaskangas. ©Metsähallitus, ©Maanmittauslaitos 1/MYY/2009.



Kuva 1. Pyyntikuoppa Pasaskankaalla.

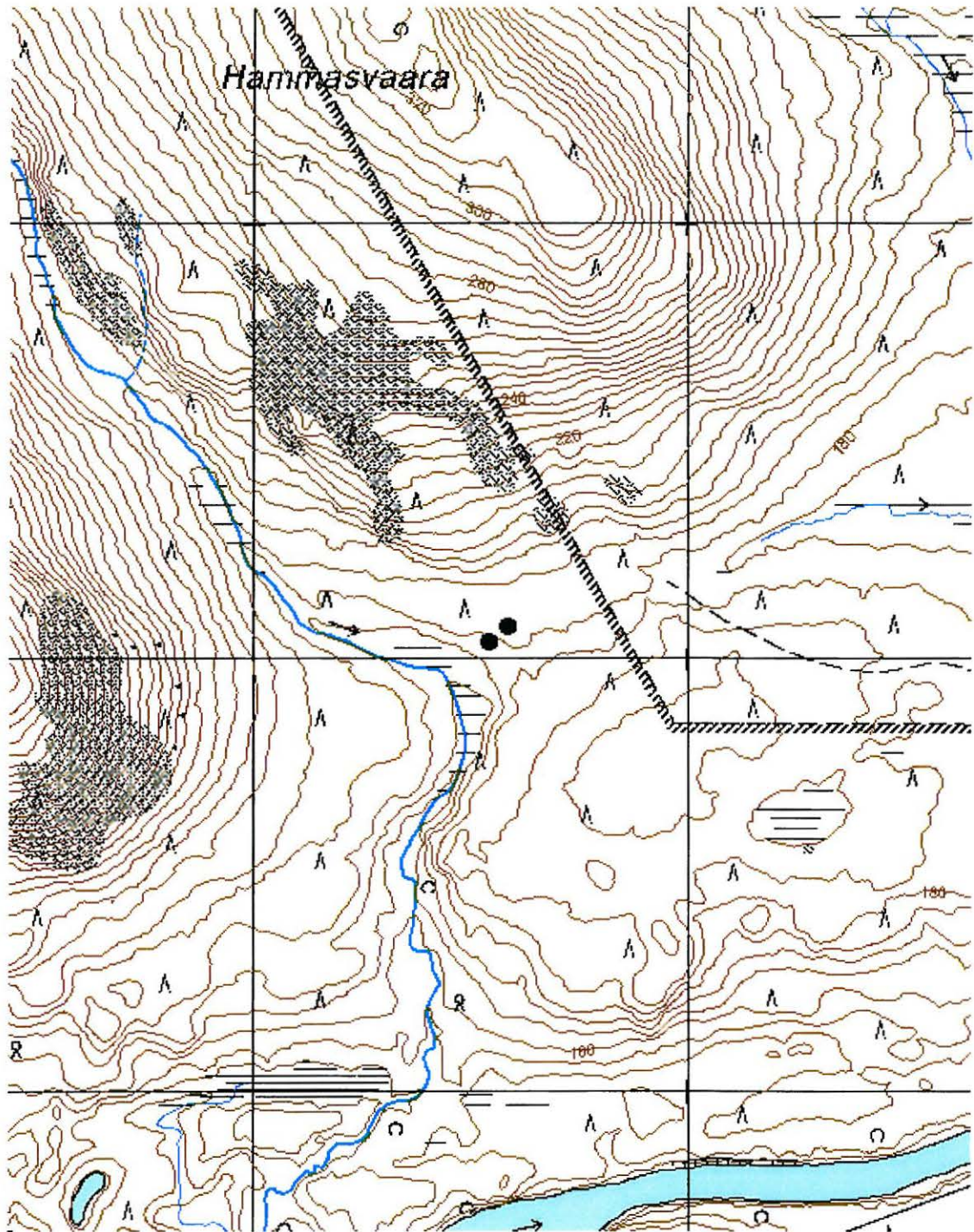


Kuva 2. Pyyntikuoppa Pasaskankaalla.

2.1.9 Hammasvaara

Ivalon kirkosta noin 22 kilometriä lounaaseen Ivalojoen pohjoispuolelta, Hammasvaaran eteläisestä alarinteestä löytyi kaksi pyyntikuoppaa. Lännessä virtaavaan Hammasjokeen on kuopista noin 100 metriä. Kuopat sijaitsevat aivan Hammastunturin erämaa-alueen itäosassa.

Kohde	x	y	z
Pyyntikuoppa 1	7607036	3503547	180
Pyyntikuoppa 2	7607073	3503591	180

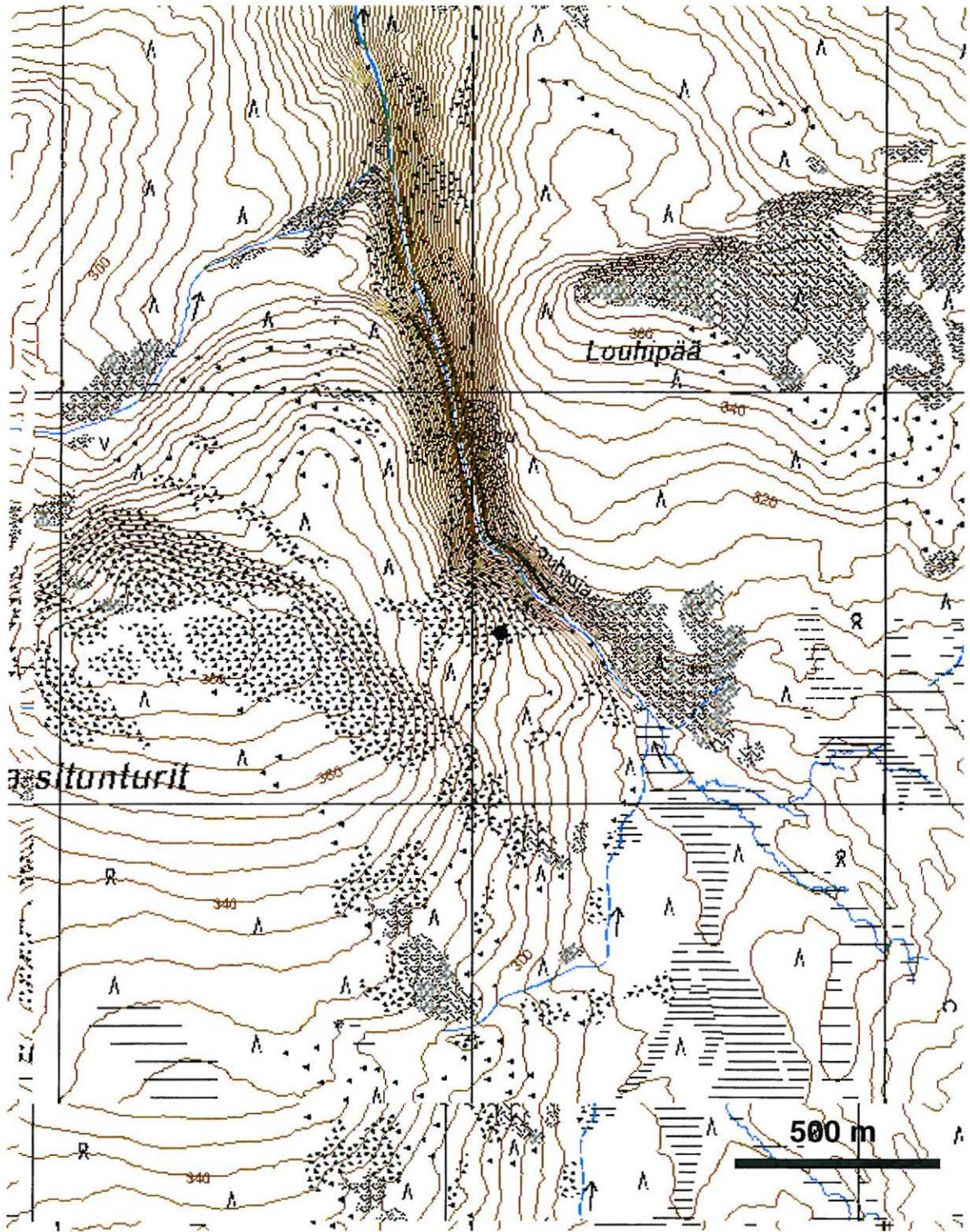


Kartta 9. Hammasvaara. ©Metsähallitus, ©Maanmittauslaitos 1/MYY/2009.

2.1.10 Louhioja

Hammastunturin erämaa-alueella noin 26 kilometriä Ivalon kirkosta lounaaseen Louhiojan itäpuolen rinteessä on kivistä tehty rajamerkki. Kivikasa on todennäköisesti vanhan kultavaltauksen kulmaan tehty rajamerkki. Rajamerkki on tehty kivikkoiseen Palsitunturin rinteeseen noin 120 metrin päähän Louhiojasta.

Kohde	x	y	z
Rajamerkki	7602417	3502067	325



Kartta 10. Louhioja. ©Metsähallitus, ©Maanmittauslaitos 1/MYY/2009.



Kuva 3. Louhiojan rajamerkki.



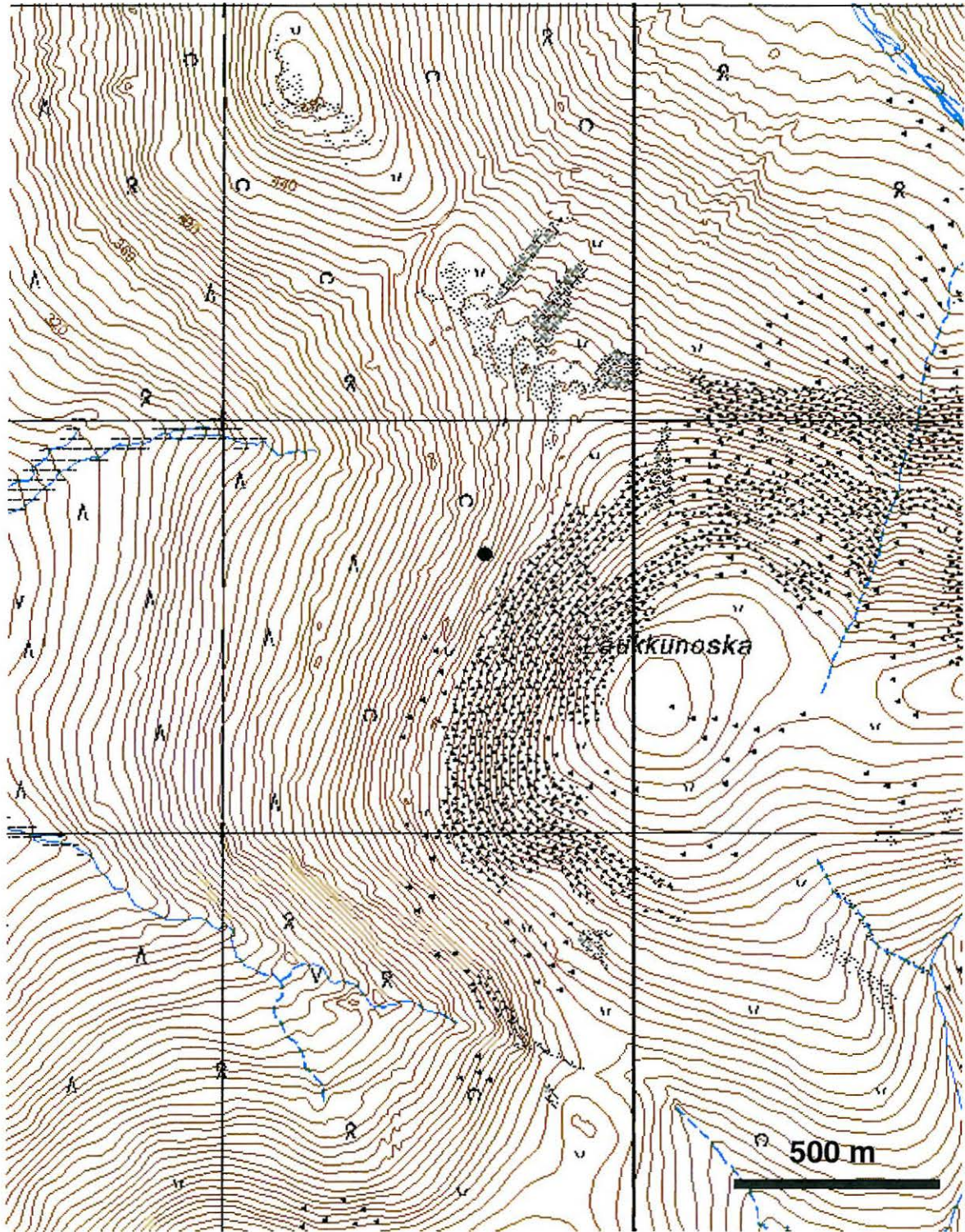
Kuva 4. Louhiojan rajamerkki.

2.2 SODANKYLÄ

2.2.1 Laukkunoska

121 kilometriä Sodankylän kirkosta koilliseen Urho Kekkosen kansallispuiston koillisosasta löytyi yksi purnu. Purnu on tehty Laukkunoskatunturin paikoin kiviseen luoteisrinteeseen.

Kohde	x	y	z
Purnu	7578677	3554637	465



Kartta 11. Laukkunoska. ©Metsähallitus, ©Maanmittauslaitos 1/MYY/2009.

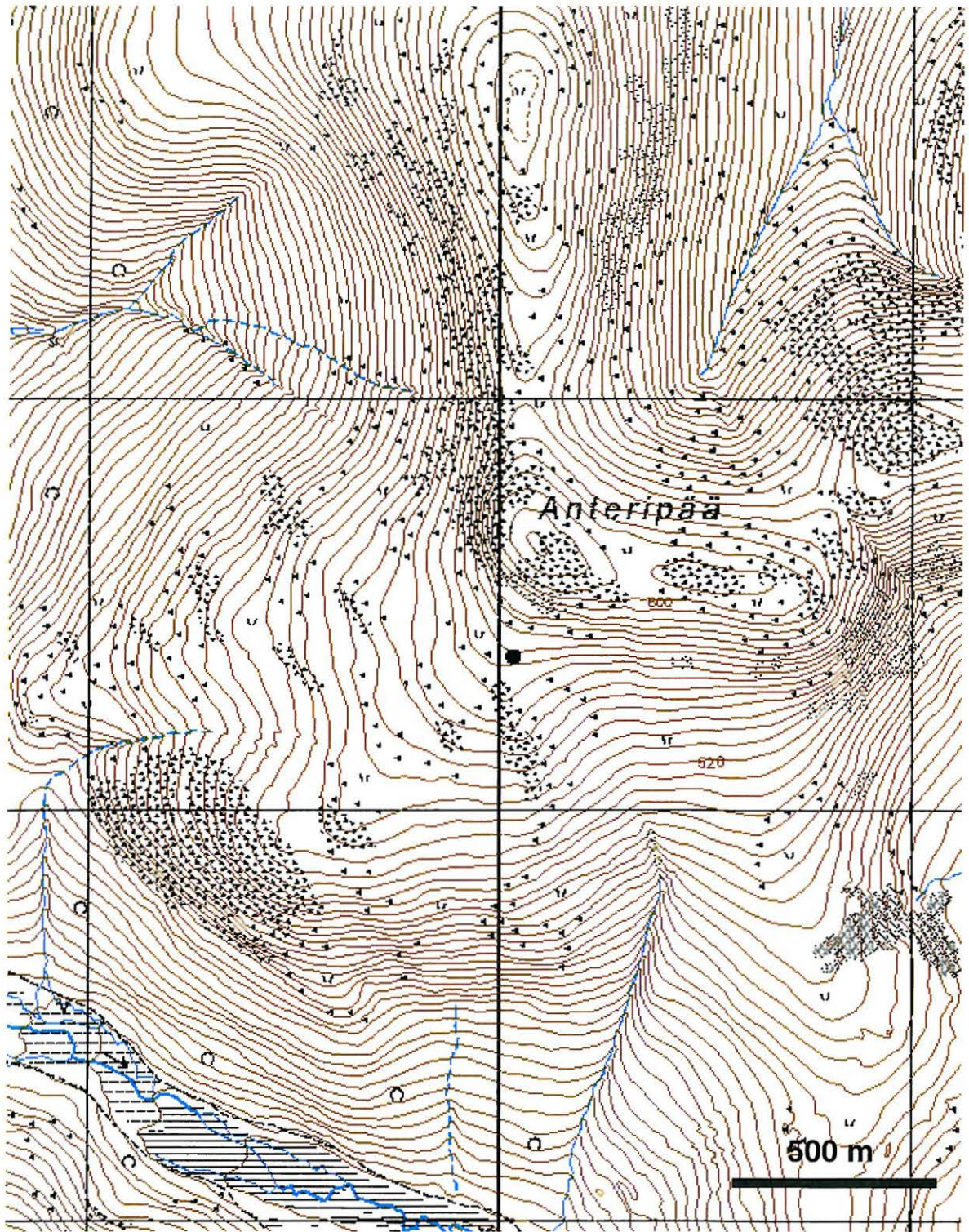


Kuva 5. Laukkunoskan purnu.

2.2.2 Anteripää

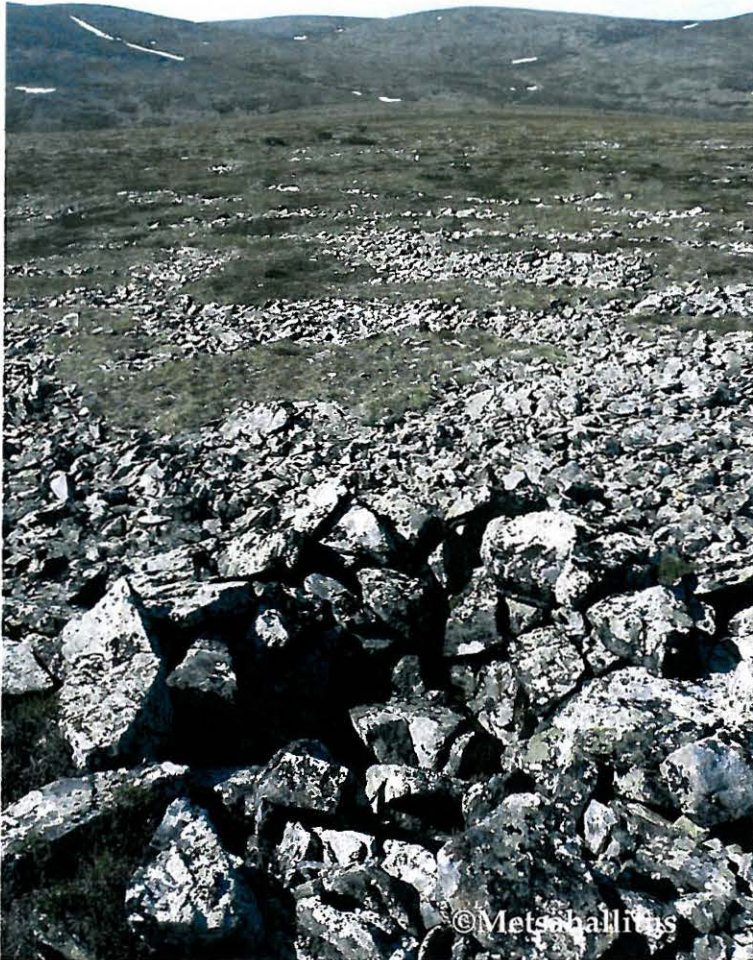
Noin 116 kilometriä Sodankylän kirkosta koilliseen Urho Kekkosen kansallispuiston koillisosasta löytyi kaksi purnua. Purnut on tehty Anteripään lounaiseen ylärinteeseen kivikkoon.

Kohde	x	y	z
Purnu 1	7571374	3555032	560
Purnu 2	7571374	3555030	560



Kartta 12. Anteripää. ©Metsähallitus, ©Maanmittauslaitos 1/MYY/2009.

Kuva 6. Toinen Anteripään pur-
nuista

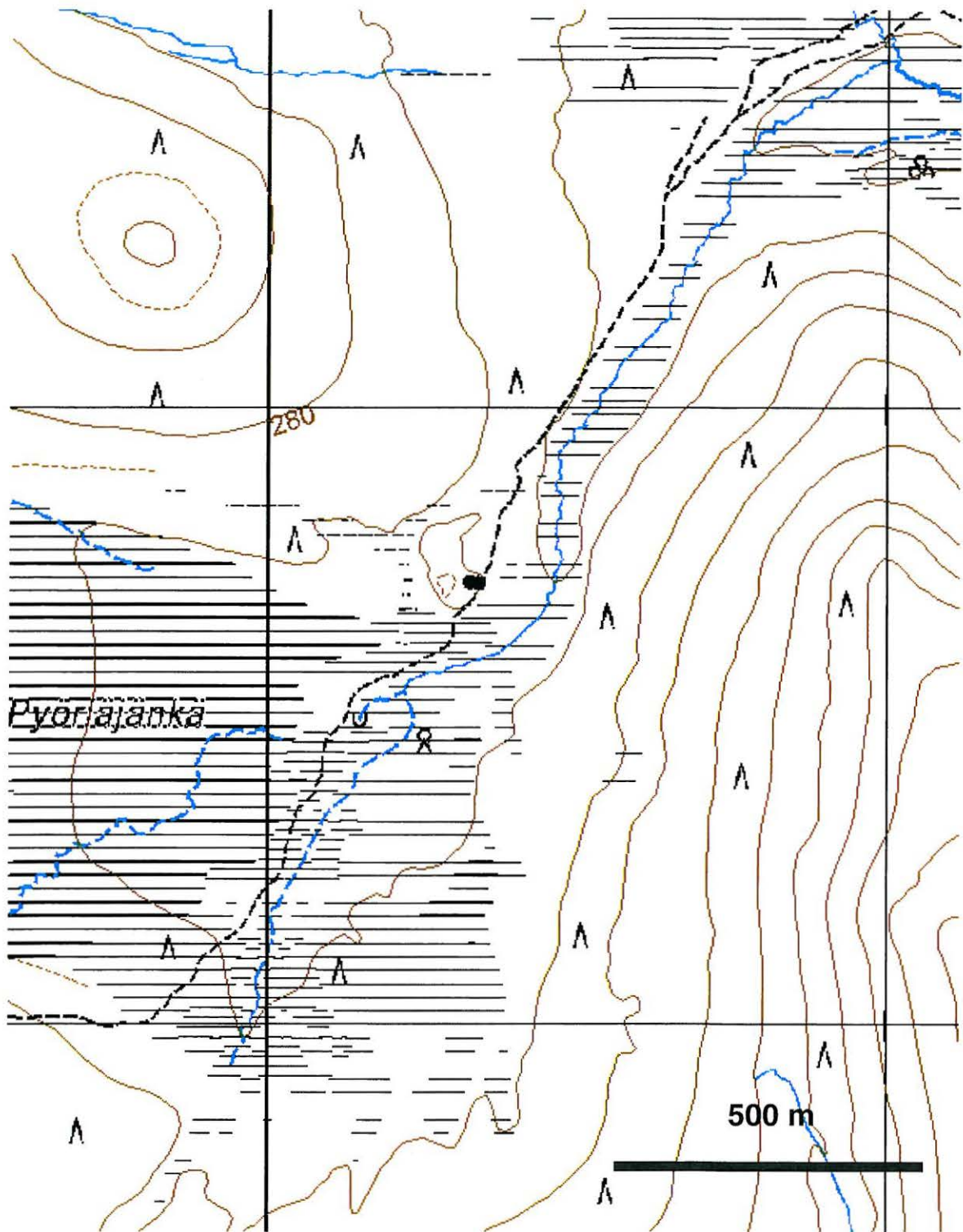


Kuva 7. Anteripään purnut.

2.2.3 Lipatinmaa

Noin 98 kilometriä Sodankylän kirkosta koilliseen Urho Kekkosen kansallispuiston eteläosasta löytyi kaksi pyyntikuoppaa. Kuopat on kaivettu Luiron sivuhaaran varteen Lipatinmaan itälaitaan pienelle soiden ympäröimälle kummulle. Ympäristö on mäntyvaltaista kangasmetsää.

Kohde	x	y	z
Pyyntikuoppa 1	7563718	3535325	275
Pyyntikuoppa 2	7563716	3535339	275

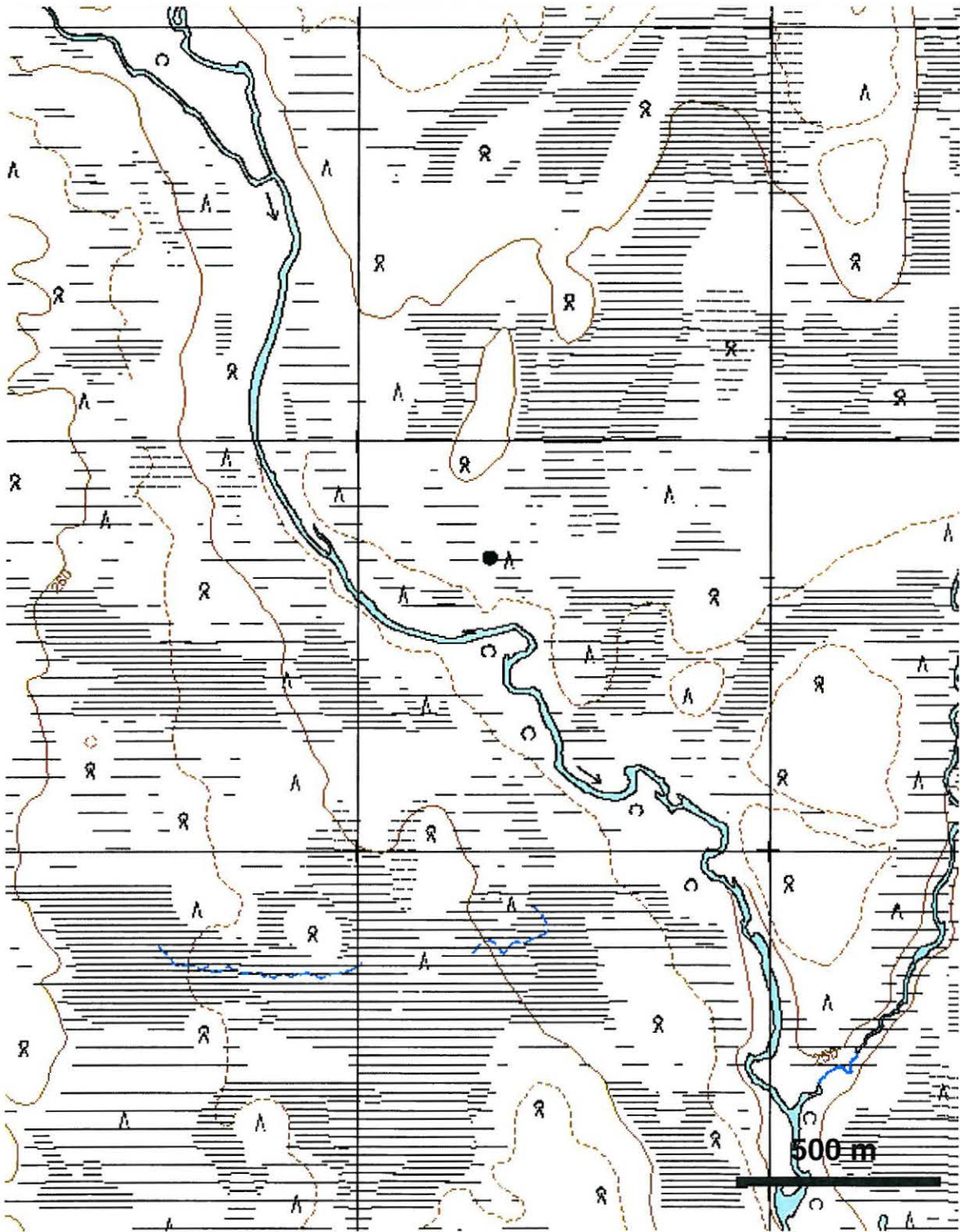


Kartta 13. Lipatinmaa. ©Metsähallitus, ©Maanmittauslaitos 1/MYY/2009.

2.2.4 Häntävasanpalo

Noin 90 kilometriä Sodankylän kirkosta Pohjoisluoteeseen löytyi yksi pyyntikuoppa. Kuoppa on kaivettu lissiojen Piippuhaaran itäpuolelle Tormäsvaarasta kolmisen kilometriä länteen. Alue on kuusivaltaista sekametsää. Ympärillä on soita.

Kohde	x	y	z
Pyyntikuoppa	7569716	3466320	252



Kartta 14. Häntävasanpalo. ©Metsähallitus, ©Maanmittauslaitos 1/MYY/2009.

2.2.5 Luolikkoselkä

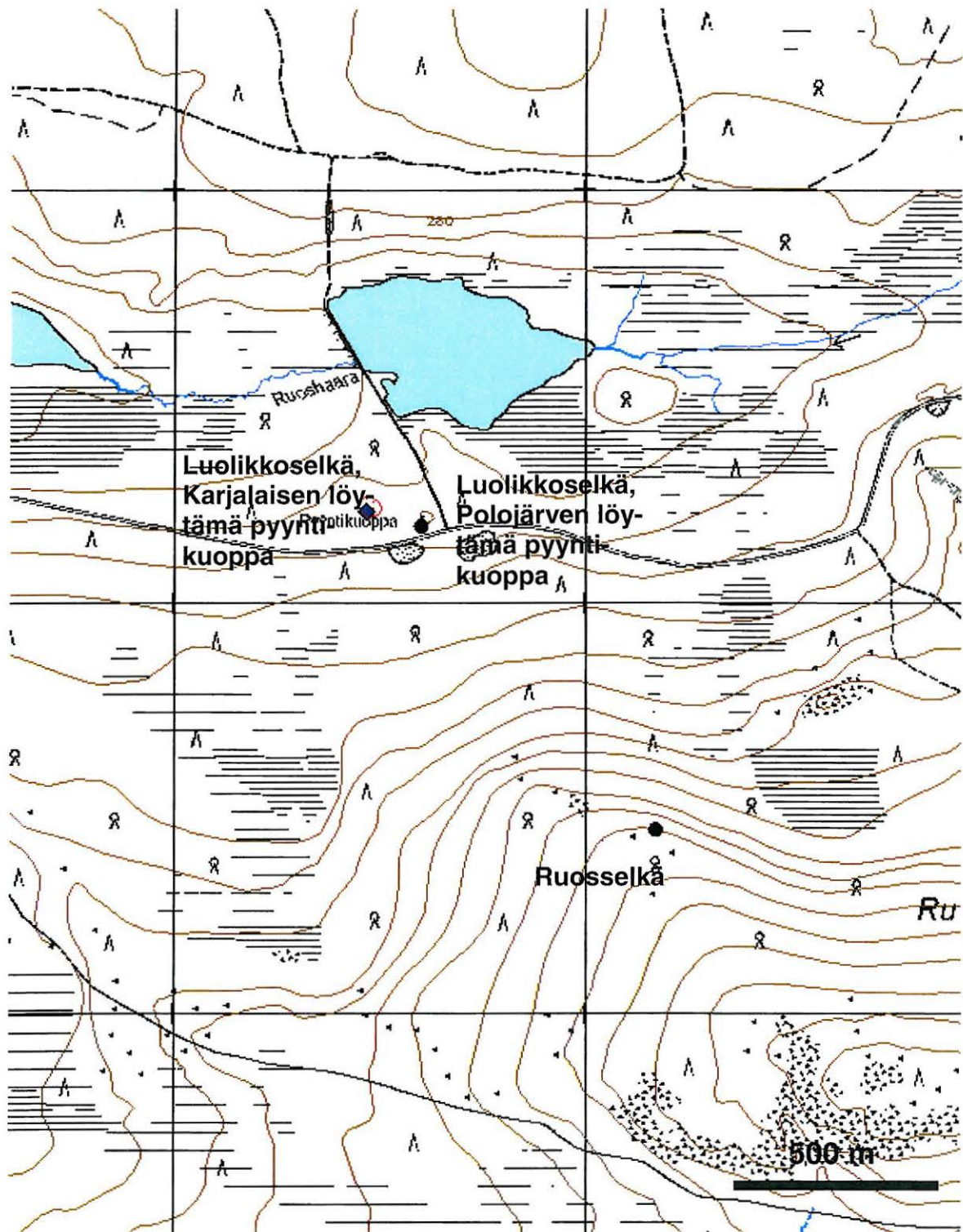
63 kilometriä Sodankylän kirkosta pohjoiskoilliseen ja Lokan tekoaltaasta länteen löytyi yksi pyyntikuoppa. Kuoppa sijaitsee heti Uutelasta Ruoselkään johtavan metsäautotien pohjoispuolella. Taisto Karjalainen on löytänyt alueelta vuonna 1999 yhden pyyntikuopan, jonka sijainti on merkitty 130 metriä nyt löydetyistä kuopista pohjoisluoteeseen. Ei ole varmuutta onko alueella kaksi pyyntikuoppaa – Karjalaisen ja Polojärven löytämät vai ovatko kuopat samat. Ympäristö on kuivahkon kankaan mäntykangasta ja maaperä hiekkaa.

Kohde	x	y	z
Pyyntikuoppa	7541185	3502602	272

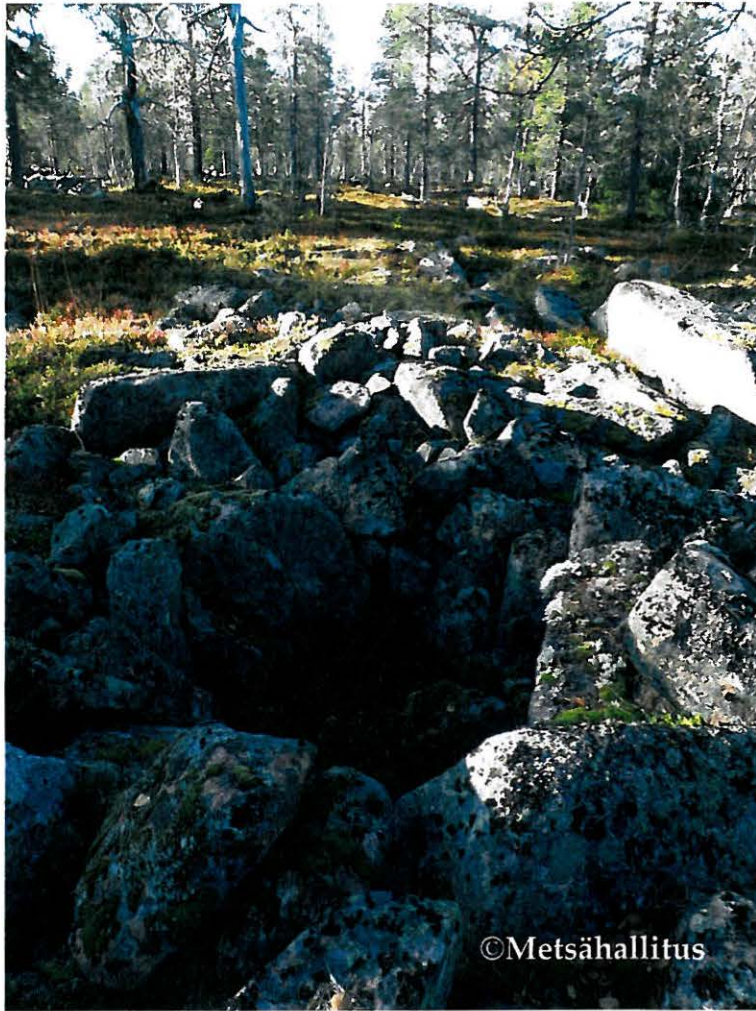
2.2.6 Ruosselkä

63 kilometriä Sodankylän kirkosta pohjoiskoilliseen Lokan tekoaltaasta länteen löytyi yksi purnu. Purnu sijaitsee Ruosselkävaaran luoteisrinteessä noin 650 metriä Uutelasta Ruosselkään johtavan metsäautotien pohjoispuolella. Ympäristö on paikoin kivirakkaista mäntykangasta.

Kohde	x	y	z
Purnu	7540446	3503171	330



Kartta 15. Luolikkoselkä ja Ruosselkä . ©Metsähallitus, ©Maanmittauslaitos 1/MYY/2009.



Kuva 8. Ruosselän purnu.

3 YHTEENVETO

Metsähallituksen Lapin luontopalveluiden puistomestari Petteri Polojärvi löysi Inarista ja Sodankylästä kesällä 2009 kaikkiaan 13 pyyntikuoppakohdetta, joissa on yhteensä 56 pyyntikuoppaa, kolme purnukohdetta, joissa on neljä purnua ja yhden vanhan kultavaltauksen rajamerkin.

Riina Lantse