

**IMATRAN
sekä
JOUTSENON KUURMANPOHJAN
MUINAISJÄÄNNÖSTEN
INVENTOINTI
1999**



Imatra Saarenoja 1 (36 m rmpy)



Etelä-Karjalan Museo

 **IKROLIITTI Oy**
PIENI TEHOKAS TERÄV*
Timo Jussila

Sisältö:

Perustiedot:	3
Johdanto	4
Työn suoritus	4
Saimaan alue	5
Vuoksen alue	5
Immalanjärven-Vuoksen välinen alue (Viraskorpi-Linnansuo-Karhusuo).	5
Immalan järven alue	6
Kiurulan-Salo-Issakan Kuurmanpohjan alue	6
Lehtileike	7
Imatran yleiskartta	8
Kiurulan-Kuurmanpohjan yleiskartta	9
Imatran hajalöydöt:	10
Kohteiden kuvaukset	11
Valokuvia:	s. 36 - 45
Löytöjen kuvia	46

Perustiedot:

Alue	Imatran kaupungin alue, sekä Joutsenon Kuurmanpohjan alue Imatran rajan tuntumassa.
Tarkoitus	Esihistoriallisten muinaisjäännösten perusinventointi. Muinaisjäännösten saaminen suojelun piiriin, jotta ne eivät tutkimatta tuhoutuisi. Kerätä kattavasti informaatiota alueen esihistoriasta. Yleiskuvan saaminen alueen esihistoriasta jatkotutkimuksia ja tarkempia osa-alueinventointeja varten.
Tavoite	Mahdollisimman monen uuden muinaisjäännösten paikantaminen alueen eri osista. Pääpaino ehjien ja suojeluarvoa omaavien aiemmin tuntemattomien kohteiden paikantamisessa. Lisätavoitteena (ja työn edetessä päätavoitteena) oli Suomen varhaisimman asutuksen mahdollisimman perusteellinen selvittäminen Imatran-Joutsenon alueelle ulottuneen Yoldiameren-Ancylusjärven vuononpohjan alueella.
Työaika	Kenttätöaika: 19.5. - 21.5. ja 21.6. - 15.7. ja 18.10. - 22.10. yht. 188 tuntia.
Kustantaja	Etelä-Karjalan Museo (EU, Imatran kaupunki, Etelä-Karjalan liitto). Kustannukset veroineen 41650 mk (sis. alv).
Tekijä	Mikroliitti Oy, Timo Jussila
Tulokset	18 uutta suojelukohdetta ja yksi löytöpaikka. 6 kohdetta Imatralta (nro 6-11), näistä kaksi asuinpaikkaa Saimaalta neljä varhaismesoliittista asuinpaikkaa Kiurula-Kuurmanpohja alueelta 13 kohdetta Joutsenon puolelta (nro 27-39), varhaismesoliittisia asuinpaikkoja ja yksi kivikirveen löytöpaikka.
Löydöt:	KM 31570 - 31588, saviastian pala, kvartsi-iskoksia ja -esineitä, pii-iskoksia, kaksi kivikirvestä, palanutta luuta.

Johdanto

Imatran kaupungin muinaisjäännösten inventointi toteutettiin Etelä-Karjalan Museon toimesta. Inventointi kuuluu osana hankkeeseen, jonka nimenä on "Etelä-Karjalan alueen esihistoriallisen ja historiallisen ajan muinaisjäännösten inventointi ja matkailullinen hyödyntäminen". Hankkeen tarkoituksena on selvittää ja saattaa ajan tasalle Etelä-Karjalan muinaisjäännöstilanne sekä järjestää valituille muinaisjäännöskohteille hoito ja opastus. Tavoitteena on myös julkaisu, jossa esitellään hankkeessa mukana olevien kuntien asutushistoriaa ja muinaisjäännöksiä. Vuonna 1998 hankkeen piirissä toteutettiin Joutsenon ja Lappeenrannan esihistoriallisten muinaisjäännösten inventointi. Vuonna 1999 toteutettiin Imatran perusinventointi, jolloin samalla tehtiin uusien merkittävien havaintojen johdosta täydentävää inventointia Joutsenon puolella Imatran rajan tuntumassa. Tutkimuksista vastasi Mikroliitti Oy ja työn suoritti Timo Jussila.

Työn suoritus

Kesällä 1998 kävin Petro Pesosen ja Aivar Kriiskan kanssa yhtenä päivänä Lappeenrannan eteläosissa tiedustelemassa mahdollisuuksia etsiä ja löytää varhaismesoliittisia, lähinnä tuolloin ajattelimme Yoldia-merivaiheen aikaisia, asuinpaikkoja. Tuolloin totesimme, että niiden etsiminen vaatisi perusteellisen esiselvityksen, ennen kuin niitä kannattaa lähteä ajan kanssa etsimään. Tuolloin meillä oli täysi työ Lappeenrannan ja Joutsenon Saimaan rantojen muinaisjäännösten inventoinnissa, joten meillä ei ollut mahdollisuutta enään tuolloin palata asiaan.

Asia jäi hautumaan "talven yli". Imatran inventointia valmistellessani totesin maaston olevan yllättävän matalalla Joutsenon Kuurmanpohjan ja Imatran Kiurulan-Salo-Issakan alueella, Vuoksen ja Suokumaanjärven välillä. Alhaisimmillaan maasto on aivan rajan pinnassa Holmanjoen uomassa, alle 20 m mpy. Selvittäessäni sitten Itämeren rannansiirtymishistoriaa totesin, että alueelle on ulottunut Yoldia-meren lisäksi myös Ancylusjärvi ja sen jälkeen muinainen Laatokka. Kävi siis ilmi, että teoriassa alueelta voisi hyvinkin löytää varhaismesoliittisia merenranta-asuinpaikkoja, ainakin Ancylusjärvi vaiheen aikaisia ja erityisesti Ancylusmaksimin aikaisia asuinpaikkoja, joita tunnettiin tuolloin mm. Lahden Ristolasta, sekä Keski-Suomesta.

Kartta-analyysin perusteella tein alueelle tiedusteluretken toukokuun lopulla 1999. Kartan perusteella tekemäni "prognoosi" osoittautui paikkansa pitäväksi. Parin päivän tiedusteluretkellä löysin kahdesta olettamastani paikasta asuinpaikat (kohteet Joutseno nro 27 ja 31).

Tämänhetkisen Itämeren historian perusteella Ancylusmaksimi 10200 v. sitten ulottui alueella vajaan 40 m korkeudelle. Asuinpaikat ovat siis tuon aikaisia ja ne ajoittuivat Suomen vanhimmiksi yhdessä Ristolän ja muutaman Keski-Suomen asuinpaikan kanssa.

Kyseessä oli merkittävä "läpimurto" Suomen varhaisimman asutuksen selvittämisessä. Oli selvää, että inventoinnin painopiste tuli sijoittaa kyseiselle alueelle riippumatta kuntarajoista.

Imatran inventointiin käytettiin kuitenkin kesällä pääosa ajasta. Normaaliin perustinventointitapaan pyrin käymään "potentiaaliset" Imatran alueet kattavasti läpi. Kiurulan-Kuurmanpohjan alueella vietin kuitenkin lähes puolet inventointiajasta. Alue osoittautui vielä keväällä arvioitua merkittävämmäksi. Asuinpaikkoja löytyi kesällä em. lisäksi 45 ja 47 m korkeustasoilta, jotka tämän hetkisen tiedon mukaan ajoittuvat Yoldiameri-vaiheen keskivaiheille n. 11000 v vanhoiksi (on kuitenkin ehkä mahdollista, että Ancylusmaksimi on saattanut ulottua korkeammalle kuin 40 m alueella).

Tuolloin kävi ilmi, että on välttämätöntä tutkia aluetta silloin kun pellot ovat avoimina, kun syyskynnöt on tehty. Aika ja raha olivat jo kuitenkin vähissä. Tällöin päätin ankarasta priorisoinnista. Vähemmän tärkeistä töistä täytyy tinkiä, jotta merkittävä ja runsaasti uutta

tietoa antava työ tulisi mahdollisimman perusteellisesti tehdyksi. Ainoa mistä enään saattoi palkan ohella tinkiä oli raportointi, resurssien siirtäminen jälkitöistä kenttätöihin. Tämän takia raportti on pelkistetty sisältämään vain aivan **olennaiset** asiat, yhteen kertaan mainittuna. Perinteiset perusinventointikertomusten "epäolennaisuudet", toistot ja "jaarittelut" olen karsinut lujalla kädellä pois raportista.

Valokuvauksesta jouduin tinkimään, valitettavasti osin pakosta. Kesällä kuvaamani diafilmi ei ollut liikkunut kamerassa, ja siten kuvia ei myöskään tullut. Myös syksyllä kameran kanssa oli odottamattomia ongelmia, nyt kylmästä ja kosteasta säästä johtuvia. Digitaalikuvat sen sijaan onnistuivat suhteellisen hyvin.

Saimaan alue

Imatran alueen Saimaan rannoilta löysin ankaran (ja osin turhauttavan) työn jälkeen kaksi esihistoriallista asuinpaikkaa. Saimaan rannat ovat melko rankasti rakennettuja tai muuten myllättyjä. Alueen ainoat irtolöydöt ovat Kaukaan tehdasalueelta. Alue on täysin myllätty, eikä sieltä ole enää mitään löydettävissä. Rakentamattomat rannat ovat suurimmaksi osaksi topografialtaan ja maaperältään sellaisia, että ne soveltuvat huonosti esihistoriallisen asuinpaikan sijaksi tai niitä on hyvin vaikea sieltä löytää.

Saimaan rannat ja saaret tulivat kohtalaisen perusteellisesti tutkittua. Apunani tässä työssä oli paikallinen harrastaja Pentti Putto, jonka veneellä kävimme saarissa.

Vuoksen alue

Vuoksen varsilta ei ole löydettävissä enään mitään esihistoriaan liittyvää, ei ainakaan pyyntikulttuurin asuinpaikkoja (rautakautta voi sattumalta tulla rippeinä esille). Rannat on rakennettuja ja muokattuja. Vuoksen suu on täysin myllätty: paikalla on raunioita ja rannat ruopattua täytemaata. Itse Vuoksi on säännöstelty järvi, tekoallas, jonka pinta on huomattavasti korkeammalla mitä se koskaan syntymisensä jälkeen on ollut. Imatrankosken alapuolinen Vuoksi on nostettu. Jyrkkätörmäiset rannat sortuvat ja ovat vuosikymmenien ajan sortuneet Vuokseen. Kenttätöitä tehdessäni kävi ilmeiseksi, että Vuoksen varret voi arkeologi unohtaa kokonaan.

Ainoat Vuoksen läheiset mahdollisesti "potentiaaliset" alueet sijaitsevat Yoldia-meren varhaisvaiheen aikaisilla muinaisrannoilla Vuoksen eteläosassa, korkeustasoilla, jotka ovat nyt etäällä Vuoksen uomasta (50-57 m mpy tasot). Tämän aikuisilta muinaisrannoilta ei kuitenkaan ole Suomessa missään havaittu vielä varhaisia ihmistoiminnan merkkejä, joten "potentiaalisuus" on vahvasti teoreettinen.

Mainittakoon, että havaitsin Hallikkalassa Vuoksen länsirannalla komean muinaisrantatörmän n. 57-58 m korkeudella (juuri). Törmä lienee ns. Yoldia I -törmä, eli Baltian jääjärven laskun jälkeinen ensimmäinen Yoldiatörmä (n. 11400 BP). En kuitenkaan havainnut tällä törmällä asuinpaikan merkkejä. Vastarannalla Paavolanmäessä näkyy sama törmä, silttisessä maassa. Näitä alueita ehkä kannattaisi vielä tarkemmin koekuopittaa.

Immalanjärven-Vuoksen välinen alue (Viraskorpi-Linnansuo-Karhusuo).

Tämä alue on ehkä tutkimuspotentiaailtaan parhaita "vähän tutkittuja" alueita. Viraskorven-Linnansuon alueella lienee lainehtinut matala järvi jonkin aikaa heti Vuoksen puhkeamisen jälkeen. Tähän viittaavat pari alueen irtolöytöä. Tutkin aluetta parin päivän ajan, mutta kohdalle ei osunut muinaisjäännöstä. "Parhaat" paikat lienevät pelloissa, joita en nyt kesällä päässyt kunnolla penkomaan.

Linnansuon eteläpuolella on muinainen uoma (nykyinen pieni jokiuoma), jonka varsiin kannattaisi kiinnittää enemmän huomiota, mitä nyt oli mahdollista.

Immalan järven alue

Alue osoittautui pettymykseksi. Järven rantojen topografia ja maaperä on arkeologin kannalta "luotaantyöntävä": jyrkkä, savinen ja kivinen. "Hyvät" rannat, järven pohjoisosassa ovat melko perusteellisesti rakennettu ja myllätty, eikä rakentamattomilta neliöiltä mitään uutta löytynyt. Jäppilänniemen kärjen alue (mistä irtolöytö) oli mielenkiintoinen ja maastoltaan varsin hyvä kivikautiselle asuinpaikalle. Niemi on tiheästi mökitetty. Mökkien pihoja en penkonut. Muutoin alue on luonteeltan sellainen, että jos jotain on löydettävissä se on pellossa rannan tuntumassa. Metsäisiltä rannoilta en nyt saanut mitään irti.

Kiurulan-Salo-Issakan Kuurmanpohjan alue

Alueelta löytyi kaikkiaan 15 varhaismesoliittista asuinpaikkaa. Alue lienee tällä hetkellä Suomen varhaisimman asutuksen tihein ja runsaslukuisin asutuskeskittymä, eräs maamme merkittävimmistä muinaisjäännösalueista. Alueelta on vielä löydettävissä lisää asuinpaikkoja metsistä ja nyt nurmella ja laitumina olleista pelloista. Alueen merkitys ja poentiaali on paljastettu, nyt tarvitaan lisätutkimuksia. Asuinpaikkojen ajoitusongelmaa selvittää mainiosti oheinen lehtileike, joka on toimittaja Ilpo Leskisen kirjoittama Etelä-Saimaassa 31.10.99 julkaistu.

Espoossa 15.11.1999



Timo Jussila

PS.

Kaikki tässä kertomuksessa mainitut vuosiluvut ovat gregoriaanisia, EU:ssa virallisessa käytössä olevan ajanlaskun mukaisia kalenterivuotia, ellei toisin vuosiluvun yhteydessä ole mainittu.

Jääkauden jälkeisen Suomen vanhin tai yksi vanhimmista

Kuurmanpohjan – Salo-Issakan asutus on alkanut joko 10 200 tai 11 000 vuotta sitten.

ILPO LESKINEN

Kuurmanpohjan ja Salo-Issakan seudun asuinpaikkojen merkittävin ja kiinnostavin tutkimusongelma liittyy alueen vanhimpien asuinpaikkojen ikään.

Toistaiseksi on epävarmaa, ovatko korkeimmalla, 45-47 metrin tasolla sijaitsevat asuinpaikat 10 200 vuotta vai peräti 11 000 vuotta vanhoja.

Jos asutus on 11 000 vuotta vanhaa, asuinpaikat ovat Karijoen Susiluolan jälkeen Suomen vanhimpia. Susiluolan ihmistoiminnan merkit ovat jääkautta edeltävältä ajalta.

Kuurmanpohjan – Salo-Issakan seutu olisi tällöin asutettu ensimmäisenä Suomen alueella jääkauden jälkeen.

Jos vanhin asutus on "vain" 10 200 vuotta vanhaa, kysymys on silloinkin jääkauden jälkeisen Suomen yhdestä vanhimmasta asutuskeskittymästä.

Kumpikin vaihtoehto on Jussilan mukaan mahdollinen.

10 200 vuotta on Jussilan mukaan pitävä ja yleisesti hyväksytty ajoitus.

Voidaanko vanhimmat asuinpaikat ajoittaa peräti 11 000 vuoden taakse, on hänen mukaansa kiistanalaista. Hän itse kuitenkin kallistuu tälle kannalle.

Ancylusjärven korkein ranta

Ajoituksen keskeinen kysymys on Jussilan mukaan se, että millä korkeustasolla Itämeren yhden varhaisvaiheen, An-

cylusjärven, korkein ranta on Kuurmanpohjan ja Salo-Issakan tienoilla tarkasti sijainnut.

Nykytiedot perustuvat geologien 1950-70-luvuilla Joutseon Konnunsuolla tekemiin tutkimuksiin.

Tutkimustulokset viittaavat Jussilan mukaan siihen, että Ancylusjärven korkein ranta olisi sijainnut hieman alle 40 metrin korkeudella merenpinnasta.

Jos korkein ranta on kulkenut tuolla kohtaa, seitsemän metriä ylempänä sijaitsevat asuinpaikat olisivat Ancylusvaihetta edeltäneen Yoldiameren aikaisia eli 11 000 vuotta vanhoja.

Asian tekee Jussilan mukaan epävarmaksi se, että Vuoksen seudut ovat Itämeren tutkimuksen kannalta reuna-alueita.

– Samalla voidaan asettaa epäilyksenalaiseksi se, kulkeeko Ancylusjärven korkein ranta Kuurmanpohjan alueella vajaa 40 metrin korkeudessa vai kulkeeko se ylempänä.

Jos Ancylusjärven korkein ranta sijaitisi metrejä ylempänä, korkeimmalla tasolla sijaitsevien löydösten ikä olisi 10 200 vuotta.

Samalla 40 metrin ja 37-38 metrin tasolla sijaitsevat asuinpaikat olisivat vähän nuorempia.

– Kysymys on siitä, että onko Konnunsuosta saatu tietoa oikeaa. Vanhoja tutkimuksia ei kuitenkaan voi kumota ilman uusia näytteitä, Jussila sanoo.

Koska asuinpaikkojen ajoituksessa on epävarmuutta, Jussila pitää välttämättömänä kai-vausta jollain 45-47 metrin

korkeustasolla sijaitsevalla asuinpaikalla.

Asuinpaikalta voidaan kai-vausten yhteydessä ottaa näyte radiohiilianalyysiä varten, jolloin viimeistään saadaan tarkka tieto asutuksen iästä.

Jussila kertoi, että asuinpaikkojen korkeudet on arvioitu kartan perusteella. Tarkka korkeusmäärittäminen vaatisi vaaitsemista.

Syyskuun alussa tuli julki-suuteen Tauno Kukkuraisen Imatran Kiurulasta elokuussa tekemä löydös, reilun kananmunan kokoinen piinmurikka.

Piilöydös sijaitsee lähellä Jussilan löytämää asuinpaikkaa. Varhaisimmat asukkaat ovat tuoneet piitä mukanaan, koska piitä ei näillä seuduilla ole omasta takaa.

Piilöydös tukee Jussilan mukaan asuinpaikkojen karkeaa ajoitusta Suomen varhaisimmalle kivikaudelle.

Monihaarainen vuono Jääskestä

Jussilan löytämät asuinpaikat sijaitsevat Ancylusjärven monihaaraisen vuonon rannoilla.

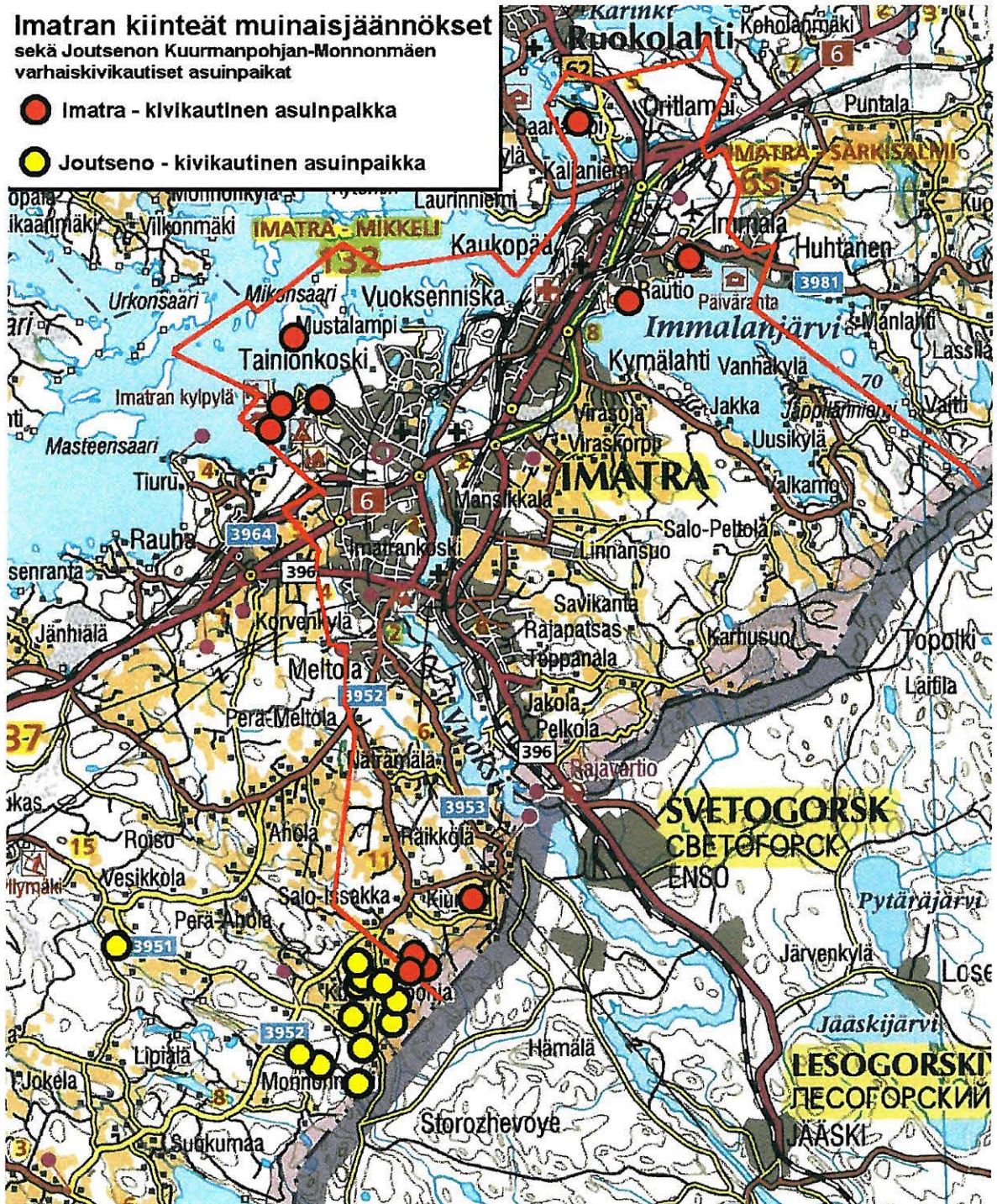
Vuono lähtee Jääskän ja Antrean rajoilta. Vuonon läntinen haara ulottuu pitkänä ja kapeana Vesikkolan tienoille ja idässä monihaaraisena Salo-Issakan tienoille.

Alueen nykyiset joet ja ojat (Saarenoja, Myllyoja, Holmanjoki) kulkevat suurin piirtein vuonon haarojen pohjilla.

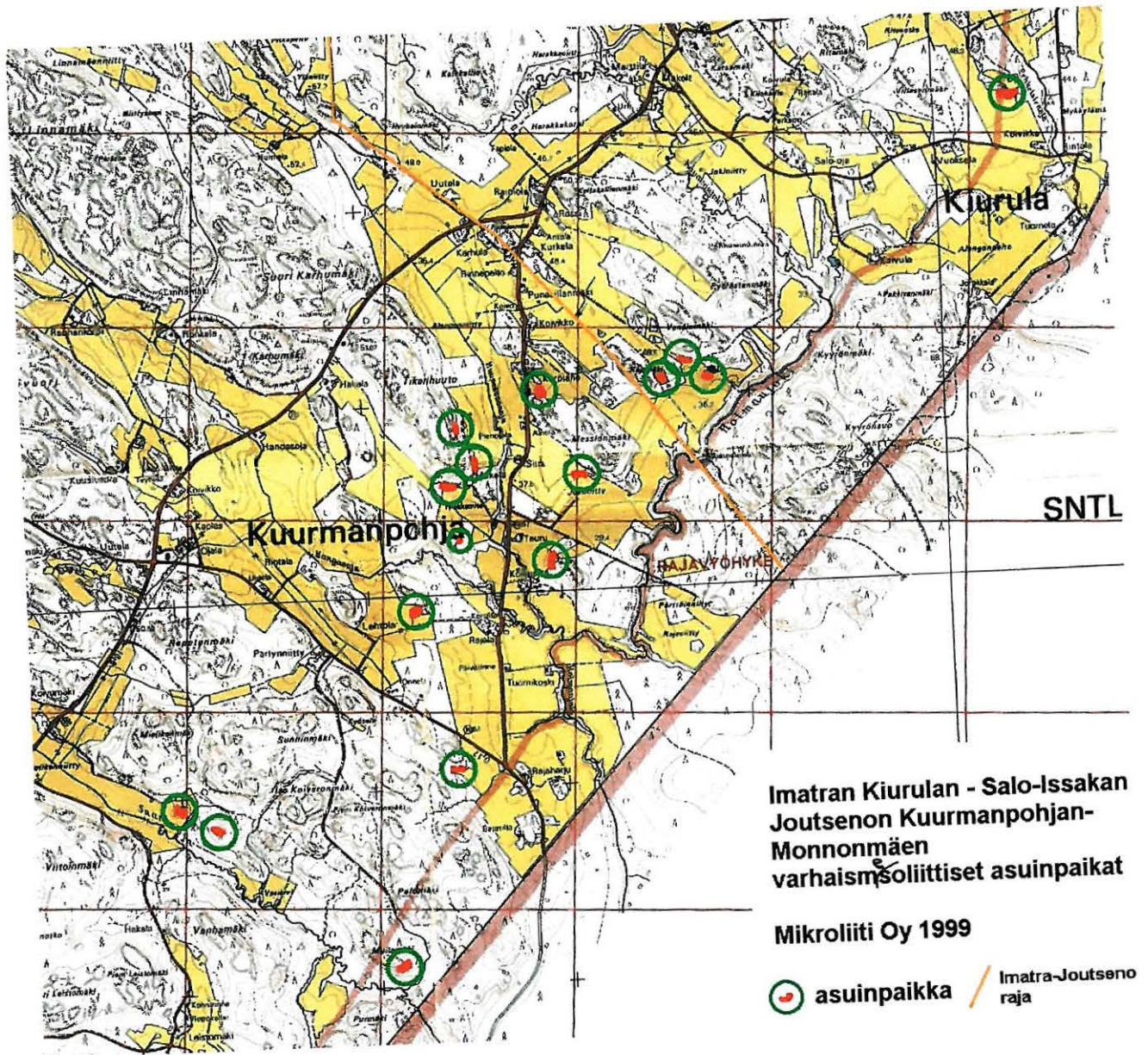
Imatran yleiskartta

Imatran kiinteät muinaisjännökset
sekä Joutsenon Kuurmanpohjan-Monnonmäen
varhaiskivikautiset asuinpaikat

- Imatra - kivikautinen asuinpaikka
- Joutseno - kivikautinen asuinpaikka



Kiurulan-Kuurmanpohjan yleiskartta



Imatran hajalöydöt:Imatra Häggblom

Rautakautinen löytöpaikka

pk 4112 05 IMATRA, x=6789 30-45, y=434 38-42 (?)

Löydöt: KM 7012 (pyöreä kupurasolki)

Tark. A. Europaeus 1921, Inv. T. Miettinen 1976 (kohde nro 6 Miettisen kertomuksessa)

Kuvaus: Solki on löytynyt 1906 Tainionkoskelta Häggblomin omistaman talon maalta kaivoa kaivettaessa. Europaeuksen mukaan Häggblomin tupa on sijainnut korkealla mäellä Vuoksen W-puolella n. 0.5 km Tornatorin tehtailta lounaaseen ja noin 300 m Vuoksen rannasta. Paikalla on Miettisen mukaan nykyään kansa- ja oppikoulu ja mäen lakea peittää laajalti asvaltoitu piha. Europaeuksen valokuvaan tukeutuen Miettinen arvelee löytöpaikan sijainneen suunnilleen nykyisen oppikoulurakennuksen kohdalla.

KM 23 215 Oikoteräinen kirves.
Löytänyt Anne Immonen (os. Myllyksenkatu 12 55910 Imatra) Immolanhovin ja Ukonniemen välisestä lahdesta, 2m rantaviivasta. Löytöpaikan lähellä (NEE) Imatra 3 Ukonniemi.
Paikka: pk 4112 06 Ruokolahti, x=6791 52, y=4439 24, z=69.5-70

KM 4899:1 Veneenmuotoinen vasarakirves
Löytyi 9 km Imatralta etelään Enson puuhiomon kalliomaalta (tieto Jääsken lappuluettelosta).

KM 9838 kourutalfta.
Juho Paakki löysi esineen 1932 Ruokolahden pitäjältä Vuoksenniskalta Enso-Gutzeitin maalta Hiekkaniemestä n. 200 metriä massatehtaalta hiekanotossa noin 60 cm:n syvyydeltä. Paikalla luultavasti ollut tulisija. Koordinaatit jossakin hiekkakuopan pohjoisreunalla.
PK 4112 06 RUOKOLAHTI, x=6791 30, y=4436 50, z=90-95, tark. n. +-300 m.
Paikka nykyään suljetulla tehdasalueella. Ranta täytetty ja muokattu, alkuperäistä maata ei enään v. 1999 näkyvissä.

KM 12 398 kaarnakoho
Veljekset Vertanen löysivät esineen 1949 Vuoksenniskan Kylmälahden Rainion tilan maalta Saunasuosta. Esine löytyi viemäriojaa kaivettaessa noin metrin syvyydestä suomudasta. Paikka on entistä järvenpohjaa. Allal olevat koordinaatit viittaavat Saunasuon pohjoispuolelle, Rainion talo on siitä noin 1,2 km pohjoiseen.
PK 4112 05 IMATRA, x=6787 00, y=4438 60, z=65-66, tark. +-1000m.

Saunasuo-Virassuo on aivan ilmeisesti ollut matalana järvioltaana jossakin esihistorian vaiheessa. Tähän viittaa tämän löydön lisäksi myös aluetta reunustavat rantamuodostumat. Järvi lienee ollut olemassa Vuoksen puhkeamisen aiheuttaman tulvan aikana. Alue on mielenkiintoinen ja potentiaalinen inventointikohde, johon nyt ei voitu tehokkaasti tarttua. Tutkin alueen itä- ja eteläosan metsiä suon (nyk. pellon) reunamilla, ilman havaintoja esihistoriasta. Mehevimmät eli asuinpaikoiksi soveltuvimmat muinaisjärven rannat ovat peltoina, joihin en inventoinnin aikana päässyt maata penkomaan.

Kohteiden kuvaukset

kohteet nro 1-11 Imatran muinaisjäännökset, joista uusia 5-11.

Joutsenon Kuurmanpohjan-Monnonmäen kohteet 27-39, kaikki uusia kohteita.

Termit:

- Ajoitus:** perustuu Saimaan ja Itämeren rannansiirtymiskronologiaan.
Nuorempi kivikausi n. 5100-1500 (1800) eKr.
Vanhempi kivikausi n (11000) - 5100 eKr.
' Vanhempi metallikausi n. (1800) 1500 eKr - 200 jKr. (pronssikausi, varhaisrautakausi).
- Löytö:** KM = Kansallismuseo + luettelonumero. Löytäjän nimi. Diar = löydön diariointipäivä kansallismuseoon.
- Koordinaatit:** on annettu sekä yhtenäinen (pi) että peruskoordinaatteina (xy).
Koordinaatti viittaa asuinpaikan keskiosaan, tai intensiivisimpään kohtaan.
Asuinpaikan **tunnettu laajuus** on esitetty kunkin kohteen yhteydessä olevassa karttaotteessa, sekä kuvaustekstissä. Useimmissa tapauksissa, milloin selkeät luonnonesteet eivät asuinpaikkaa rajaa, voidaan arvioida asuinpaikan ulottuvan todettujen rajojensa ulkopuolelle. Tämä arvio on esitetty kuvaustekstissä.

IMATRA 1 LAMMASSAARI

Ajoitus: nuorempi kivikausi
Laji: asuinpaikka

Kartta: 4112 05 IMATRA
x: 6789 52 y: 4431 30 z: 78
p: 6790 07 i: 3592 57

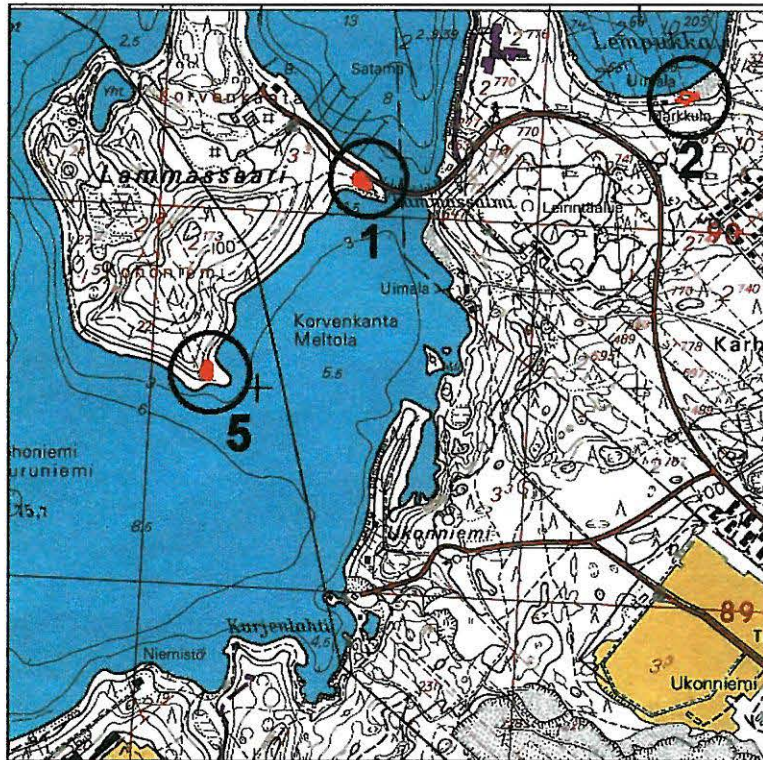
Tutkijat: Miettinen T 1976 inventointi, Jussila T 1992 vaaitus, Jussila T 1999 inventointi

Löydöt: KM 20028:1, saviastian paloja, Miettinen T 1976.

Sijainti: Paikka sijaitsee Vuoksen suusta 5 km W, Lammassaaren ja mantereen välisen salmen rannalla, venesataman eteläpuolella.

Huomiot: Asemalta 3.5 km luoteeseen, Lammassaaren E-kärjessä, Tien länsipuolella. Ulkoilualue ja venesatama.
JUSSILA 1992: Asuinpaikan yli menee lenkkipolku ja aivan vieressä on asfalttitie. Selvä rantatörmä, joka vaaittiin: törmän juuri 78.6 m, laki eli asuinpaikan korkeus 79.8 m.
Paikka oli ennallaan 1999.

Peruskarttaote 2x2 km



IMATRA 2 LEMPUKKA

Ajoitus: nuorempi kivikausi
Laji: asuinpaikka

Kartta: 4112 05 IMATRA
x: 6789 75 y: 4432 13 z: 80
p: 6790 34 i: 3593 39

Tutkijat: Miettinen, Timo 1976 inventoint, Jussila Timo 1992 vaaitus, Jussila T 1999
inventoint

Löydöt: KM 20029, 2 kpl kvartsi-iskos, 1 kpl piikaavin, T. Miettinen 1976, diar. 18.01.1977.

Sijainti: Paikka sijaitsee Vuoksen suusta 3 km W, Uimarannan länsipäässä.

Huomiot: Löydöt siirtolohkareen luota, n. 40 m rannasta
JUSSILA 1992:Paikalla on jyrkkä ja korkea harjurinne (salpausselän
proksimaalirinne). Saimaan ja rinteeseen juuren välillä on n. 30-40 m leveä terassi,
joka laskee loivasti Saimaaseen. Tämän terassin laidalta, harjutörmän juurelta on
aiemmin tehty asuinpaikkalöytöjä. Nyt emme havainneet alueella mitään
esihistoriaan viittaavaa, vaikka lähes koko uimarannan alue on paljaana. Alueella
on siirretty ja muokattu maata. Epämääräinen (ja erittäin mielenkiintoinen) paikka.
Vaaitus: Törmän juuri (resentti): 76.5 - harja 78.1 ja 78.6 - 83+ (jyrkkä törmä).
Paikka oli ennallaan 1999.

Valokuva 1 (liite).

Ks. peruskarttaote ed. sivulla (kohde nro 1).

IMATRA 3 UKONNIEMI

Ajoitus: kivikausi
Laji: asuinpaikka

Kartta: 4112 06 RUOKOLAHTI
x: 6791 60 y: 4439 55 z: 73
p: 6792 52 i: 3600 71

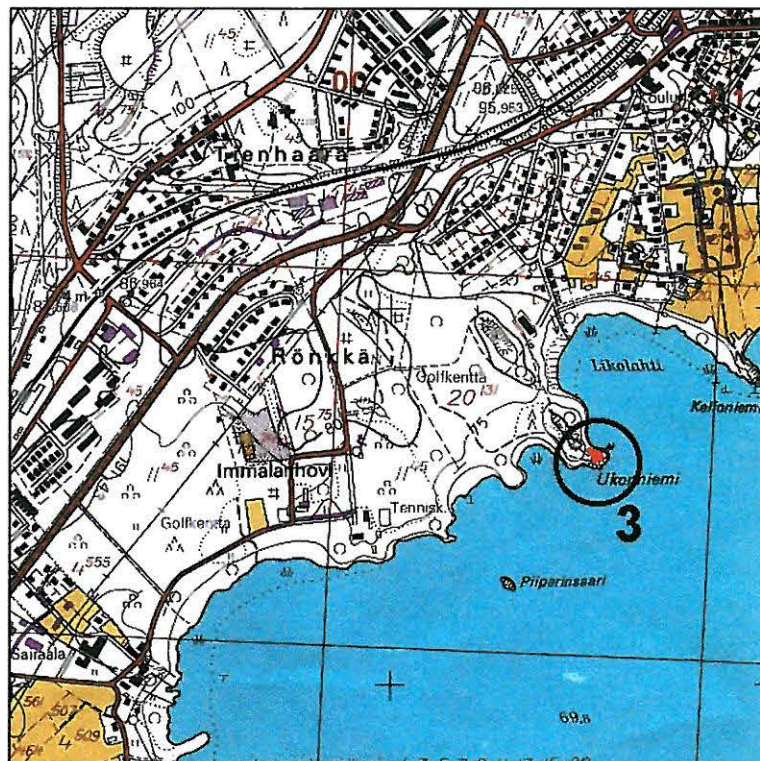
Tutkijat: Miettinen T 1976 inventoint, Jussila T 1999 inventoint

Löydöt: KM 15811:1, kourutaltoa
KM 20030:1, saviastian paloja, pii-iskoksia, 1976.

Sijainti: Paikka sijaitsee Imatrankoskesta 8,6 km NE, Immalan järven luoteisrannalla olevan Ukonniemen itäkärjessä.

Huomiot: Paikka on kallioinen mäntyä kasvava niemi. Paikka on hyväkuntoinen.

Peruskarttaote 2x2 km



IMATRA 4 HIEKKOINLAHTI

Ajoitus: kivi-kausi
Laji: asuinpaikka

Kartta: 4112 09 IMMALA
x: 6792 56 y: 4441 08 z: 73
p: 6793 55 i: 3602 20

Tutkijat: Miettinen T 1976 inventoint, Jussila T 1999 inventoint

Löydöt: KM 20031:1, kvartsi-iskoksia, 1976.

Sijainti: Paikka sijaitsee Imatrankoskesta 10,3 km NE, Immalan järven pohjoisrannalla, rajavartioston uimarannalla, rantavallin päällä.

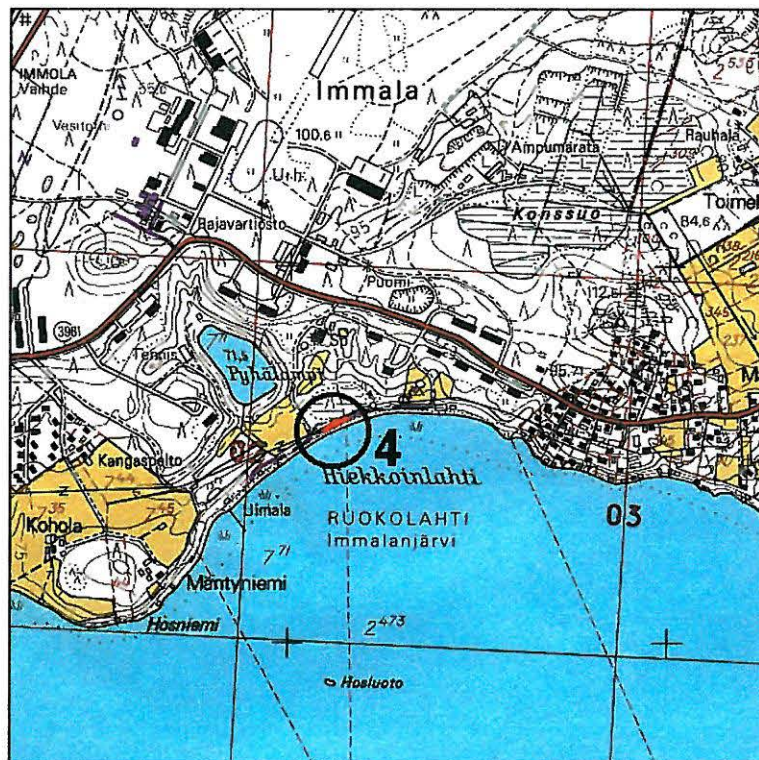
Huomiot: Paikka on rajavartioston uimarantana. Paikalla on järven ja alavamman soistuneen laakson välillä muutaman kymmenen metriä leveä ja nelisen metriä korkea rantavalli. Asuinpaikka on rantavallin päällä, jossa on kituliasta puustoa sen verran, että valli pysyy muodossaan. Havaittiin muutaman kvartsin vallin päällä ojan kohdalla, pukukopin itäpuolella. Asuinpaikka-alue on ahdas ja kovin kulutukselle alttiina.

Paikalle on laitettu peltinen muinaisjäänköskylytti, joka kuitenkin on väärässä paikassa ja viittaa asuinpaikan olevan vallin takana suossa.

Tutkin aluetta laajalti, myös ylempiä Salpausselän alarinteitä, tämän paikan ja Ukoniemen välillä havaitsematta kuitenkaan mitään esihistoriaan viittaavaa.

Valokuva 2 (liite)

Peruskarttaote 2x2 km.



IMATRA 5 LAMMASSAARI 2

Ajoitus: nuorempi kivikausi

Laji: asuinpaikka

Kartta: 4112 05 IMATRA

x: 6789 09 y: 4430 87 z: 80 +-1 m

p: 6789 55 i: 3592 17

Tutkijat: Pesonen P 1998 inventointi

Sijainti: Paikka sijaitsee Imatran koskesta 5,1 km NW, Lammassaaren eteläisimmän kärjen itärannalla. Paikan löysi Petro Pesonen v. 1998 Joutsenon inventoinnin yhteydessä.

Kuvaus: Ks. Petro Pesosen raportti 1998.

Ks. peruskarttaote kohteessa nro 1

IMATRA 6 RISUNIEMI

Ajoitus: nuorempi kivikausi tai vanhempi metallikausi
Laji: asuinpaikka

Kartta: 4112 06 RUOKOLAHTI
x: 6796 02 y: 4438 53 z: 79 ±1 m
p: 6796 89 i: 3599 49

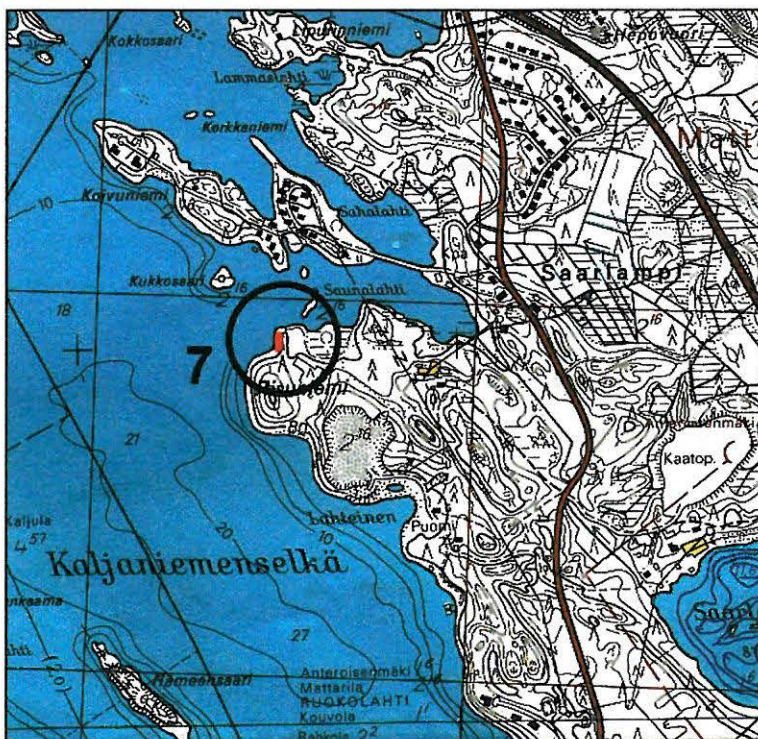
Tutkijat: Jussila T 1999 inventoint

Löydöt: KM 31670, Jussila T 1999, diar. 01.11.1999
:1, 30 g, 7 kpl, saviastian paloja. Asbestisekotteisia rapautuneita paloja, jossa vaakasuora leveänaarmuinen pinta. Reunapalassa reuna tasainen hieman kalteva. Ulko (tai sisä-) pinnassa heti reunan alla vaakasuora naarmupinta. Toinen pinta rapautunut kaikista paloista pois, joten ei ole varmuuttua siitä onko kyseessä naarmukoristeinen ulko- vai sisäpinta. Jos ulkopinta, lienee kyseessä "alkeellinen" Luukonsaaren keramiikka, muutoin ehkä Pöljän keramiikka. :2, 4 g 1 kpl kvartsi-iskos.

Sijainti: Paikka sijaitsee Imatrankoskesta 11,9 km N, Kaukopään tehtaan pohjoispuolella, Saimaan Kaljaniemenselän itärannalla tehtaasta n. 2 km N, Risuniemen pohjoiskärjen länsirannalla, niemen kärjessä olevan siirtolohkareen kohdalla ja eteläp.

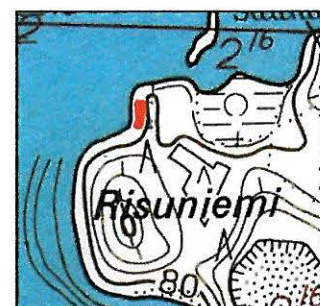
Huomiot: Risuniemen eteläosassa on laaja vanha hiekkakuoppa. Sen luoteispuolella on korkea mäenkuoppa. Tämän pohjoispuolella on n. 80 x80 m alava ja melko tasainen niemi, jonka itäreuna laskee alavaan suohon (nyt kuusikko). Asuinpaikka on alavan niemekkeen länsirannalla aivan nykyisen 2-4 m korkean rantatörmän päällä, Niemen kärjessä olevan siirtolohkareen eteläpuolella. Löydöt lohkareesta n. 20-25 m etelään.

Paikka vaikuttaa koskemattomalta ja ehjältä. Kasvillisuus on niemen kärjen länsirannalla lehtomainen ja maaperä sorainen (huuhtoutunut) hiekka. Pinnassa on 5-10 cm paksu multainen kerros, josta löytöjä. Varsinkin saviastian palat oli erittäin hankala erottaa juurikkoisesta kuivasta mullasta. Niemen itäpuoli on loivasti laskevaa ja alavaa tasannetta, jossa maaperä on jo savista ja kasvillisuus kuusimetsää.



Keramiikka vaikuttaa Luukonsaaren keramiikalta, joskin astia on kovin paksu sellaiseksi. Kyseessä saattaa olla myös jokin "myöhäispöljän" variaatio.
Ks. valokuva 3

400x 400 m



IMATRA 7 HAAPASAARI

Ajoitus: nuorempi kivikausi
Laji: asuinpaikka

Kartta: 4112 06 RUOKOLAHTI
x: 6791 10 y: 4431 54 z: 79 ±1 m
p: 6791 65 i: 3592 73

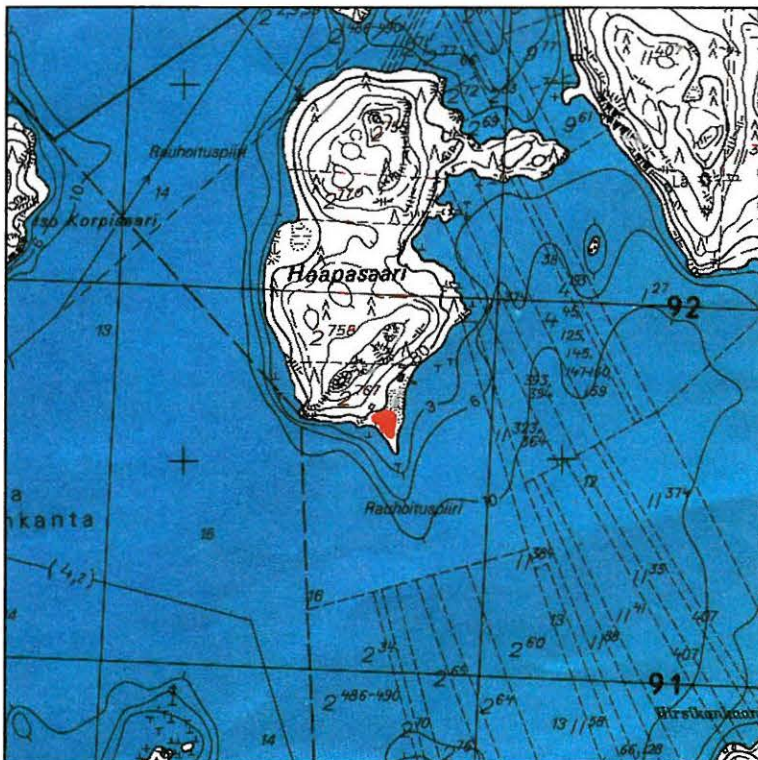
Tutkijat: Jussila T 1999 inventointi

Löydöt: KM 31671:1, 60 g, 12 kpl, kvartsi-iskoksia, Jussila T 1999, diar. 01.11.1999.

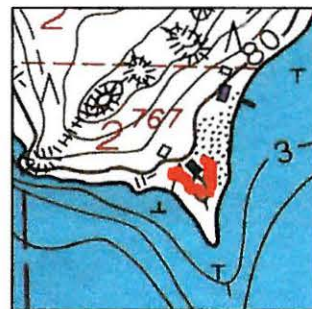
Sijainti: Paikka sijaitsee Imatran koskesta 6,6 km N, Saimaan Haapasaaren eteläkärjen tasanteella.

Huomiot: Haapasaaren kolmionmuotoinen eteläkärjen nipukka on tasainen, maaperältään sorainen hiekka. Niemessä on Imatran kaupungin vapaa-ajan rakennus. Niemennipukan koillisosa on tasattu ja peitetty urheilukentäksi. Alueella on joitain pienempiä "myllöksiä" tämän lisäksi. Kuluneesta pihatantereesta koko niemen alueelta, lähinnä rakennuksen ympäriltä, löytyy kvartseja, joita otin kourallisen mukaani. Paikka on hyvä ja tyypillinen esimerkki eteläisimmän Saimaan kivikautisten asuinpaikkojen maastosta ja topografiasta. Mukanani oli harrastaja-arkeologit Akkanen ja Putto. Akkanen oli jo aiemmin löytänyt paikalta muutaman kvartsin.
Ks. valokuva 4. (liitteessä)

Peruskarttaote 2x2 km



400x400 m



IMATRA 8 KIURULA-PEHKEISIENOJA

Ajoitus: vanhempi kivikausi
Laji: asuinpaikka

Kartta: 4112 04 SALO-ISSAKKA
x: 6777 46 y: 4435 40 z: 47 ±1 m
p: 6778 20 i: 3597 21

Tutkijat: Jussila T 1999 inventoint

Löydöt: KM 31672, Jussila T 1999, diar. 01.11.1999,
:1, 5 g, 1 kpl, pii-iskos, Hyvin huonolaatuista, mahdollisesti palanutta piitä.
:2, 250 g, 1 kpl, piydin, Kukkurainen Tauno 1999. Piimöhkäle, vaaleaa rusehtavan harmaata, kermamaista piitä. Isketty kahdelta sivulta, kolmas sivu alkuperästä nodulin pintaa. Esine löytyi asuinpaikan tuntumasta peltoa salaojitettaessa. Löytäjä luovutti sen Etelä-Karjalan Museolle kesällä 1999.
:3, 110 g, 19 kpl, kvartsi-iskoksia.

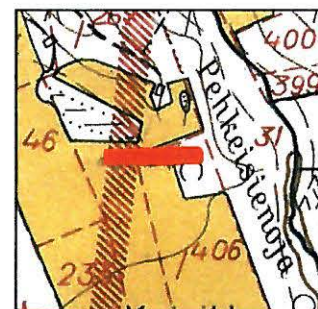
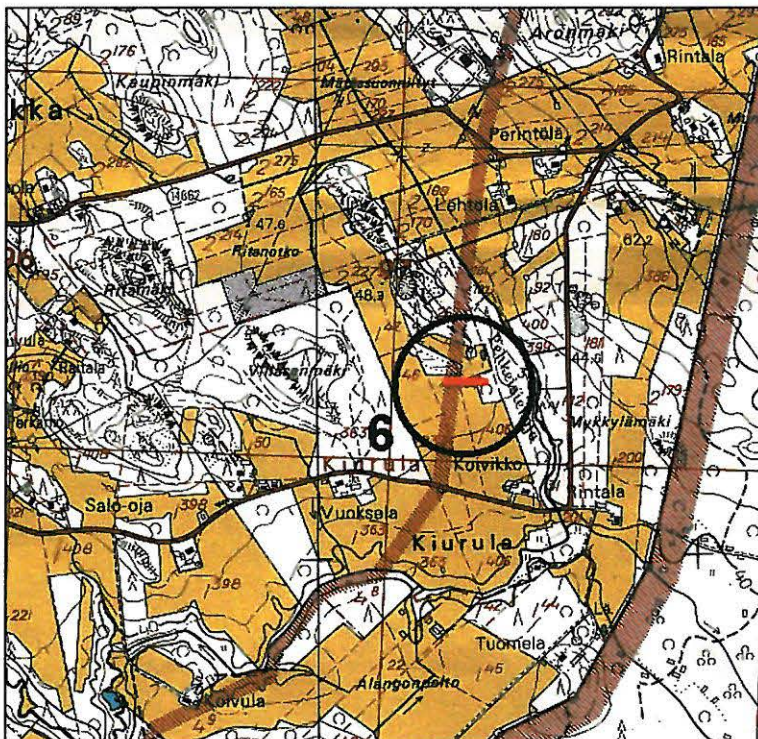
Sijainti: Paikka sijaitsee Imatrankoskesta 7,7 km S, rajavyöhykkeen reunasta alkaen rajalle päin itään ainakin 50 m:n matkalla, Pehkeisienojan itäpuolella n. 200 m, Kiurulan tieltä 260 m pohjoiseen. pellossa ja sen itäpuoleisessa kapeassa metsäkaistaleessa, sekä edelleen sen itäpuolella olevan peltosaran pohjoispäässä, mahdollisesti myös pellon itäpuoleisessa metsässä Pehkeisien ojan länsirannalla.

Huomiot: Gasumin eteläpuolella n. 900 m havaitsin pellossa matalan itä-länsisuuntaisen rantatörmän. Sen eteläpuolella pelto laskee hyvin loivasti etelään satojen metrien matkalla, kohti länteen kaartuvaa Pehkeisienojaa (joka on etelässä Kiurulantien eteläpuolella, asuinpaikasta 500 m etelään). Törmän päällä havaitsin kvartseja pellossa, metsäsaarekkeen molemmin puolin. Asuinpaikka on aivan 47.5 m:n korkeuskäyrän tuntumassa yli 100 m päässä 45 m:n korkeuskäyrästä. Asuinpaikan on täytynyt olla käytössä vain silloin, kun rantatörmä (juuri n. 46 m:n korkeudella) on ollut aktiivi. Tällöin on vesi ollut reilustinykykäsityksen mukaisen Ancyclusmaksimin (transgression huippu 10200 v sitten ulottunut alueella n. 40 m korkeudelle) yläpuolella ja rantapinnan täytyy kuulua Yoldiamerivaiheen keskivaiheen aikaiseksi n. 11000 vuotta sitten. Asuinpaikka lieneekin yhdessä

Saarenojan 2 ja 3 asuinpaikkojen kanssa Suomen vanhin (Veikseljäätikön jälkeinen) kivikautinen asuinpaikka. Ajoitus on kuitenkin vielä epävarma.

Ks. valokuva 5 ja 6 (liitte)

400x400 m



IMATRA 9 SALO-ISSAKKA VENÄINMÄKI ALA

Ajoitus: vanhempi kivikausi
Laji: asuinpaikka

Kartta: 4112 04 SALO-ISSAKKA
x: 6776 08 y: 4433 76 z: 41 ±1 m
p: 6776 75 i: 3595 64

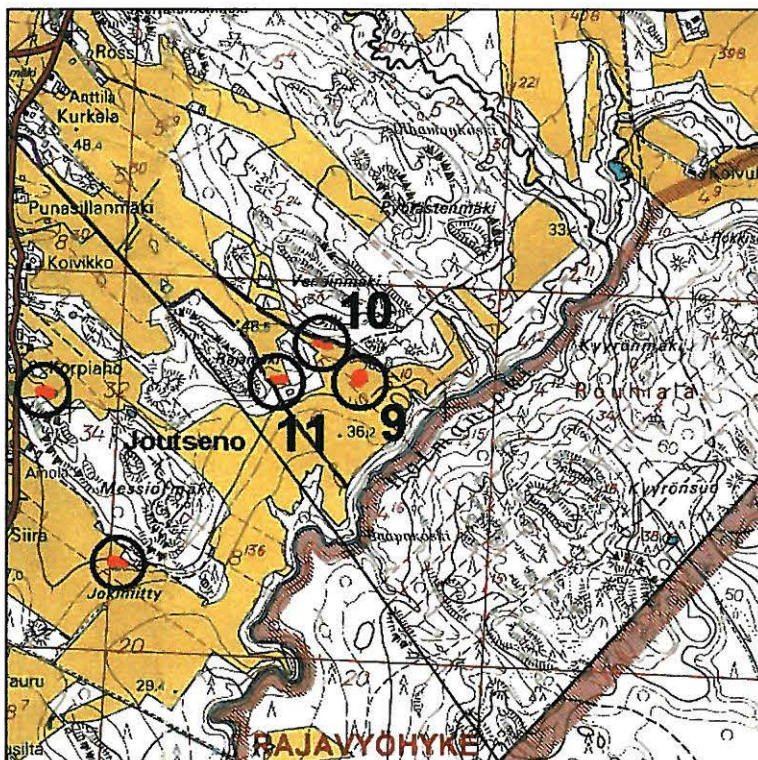
Tutkijat: Jussila T 1999 inventoint

Löydöt: KM 31673, Jussila T 1999, diar. 01.11.1999.
:1, 14 g, 1 kpl, kvartsikaavin, savukvartsia, mitat 28x28x10 mm.
:2, 10 g, 1 kpl, kvartsikaavin, valkoista kvartsia, mitat 25x28x13 mm.
:3, 4 g, 1 kpl, kvartsikaavin, Jussila T 1999, diar. 01.11.1999, Katkelma.
:4, 40 g, 10 kpl, kvartsi-iskoksia

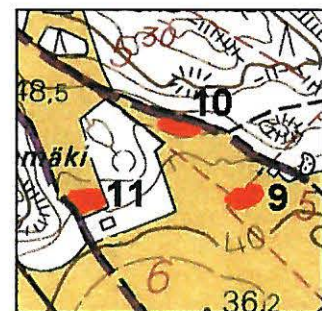
Sijainti: Paikka sijaitsee Imatran koskesta 8,9 km S, lähellä Imatran rajaa (300 m), Holmanjoen luoteispuolella 220 m, etelään viettävällä hiekkaisessa peltorinteessä, pellon reunassa olevan ladon luoteispuolella.

Huomiot: Heinäkuussa poimin peitteisestä hietapohjaisesta vilja- ja perunapellosta pari sievää kvartsi-iskosta ja palaneen luun murun. Paikalla oli pienen matalan kallionyppylän (2x1 m) päälle nostettu komea iso ruusukvartsinen ydinmurikka koristekiveksi. Jätin sen paikoilleen.
Kävin paikalla uudestaan lokakuussa, kun pelto oli kynnetty. Nyt pellossa oli näkyvissä runsaasti kvartseja kallionyppylän etelä- ja lounaispuoleisella tasaisella pellolla.
Ks. valokuva 7 ja 8

peruskarttaote 2x2 km



400x400 m



IMATRA 10 SALO-ISSAKKA VENÄINMÄKI YLÄ

- Ajoitus: vanhempi kivikausi
Laji: asuinpaikka
- Kartta: 4112 04 SALO-ISSAKKA
x: 6776 17 y: 4433 67 z: 47 ±1 m
p: 6776 84 i: 3595 55
- Löydöt: KM 31674: Jussila T 1999, diar. 01.11.1999
:1, 25 g, 1 kpl, pii-ydin, huonolaatuista "serttiä", tumman harmaan punaruskeaa.
:2, 3 g, 1 kpl, kvartsikaavin, Jussila T 1999, diar. 01.11.1999, Katkelma.
:3, 64 g, 3 kpl, kvartsi-iskoksia, Jussila T 1999, diar. 01.11.1999.
- Sijainti: Paikka sijaitsee Imatran koskesta 8,9 km S, lähellä Imatran rajaa (280 m), Holmanjokilaakson laskevan hiekkaisen peltorinteen laella, peltotien länsipuolella (välissä kapea metsikkö), pelto laskee etelään ja lounaaseen. Holmanjoesta 350 m lounaaseen.
- Huomiot: Paikka on 120 m etäisyydellä kohteesta nro 9 ja 5-6 metriä sitä ylempänä. Kohdalla on pieni muinainen lahdeke, jonka itärannalla asuinpaikka on. Poimin pellostä talteen joitain kvartseja. Asuinpaikkaa saattaa olla ehjänä jäljellä asuinpaikan ja peltotien välisessä metsikössä.
Ks. valokuva 7 ja 8

Ks kartat ed. sivulla kohteessa 9

IMATRA 11 SALO-ISSAKKA RAJAMÄKI

Ajoitus: vanhempi kivikausi
Laji: asuinpaikka

Kartta: 4112 04 SALO-ISSAKKA
x: 6776 07 y: 4433 55 z: 46 ±1 m
p: 6776 73 i: 3595 43

Tutkijat: Jussila T 1999 inventointi

Löydöt: KM 31675, 16 g, 5 kpl, kvartsi-iskoksia, Jussila T 1999, diar. 01.11.1999.

Sijainti: Paikka sijaitsee Imatran koskesta 9,0 km S, Holmanjokilaakson pohjoispuolella, joesta 350 m luoteeseen, Rajamäen itäpuolella olevan peltosaran kohdalla, peltorinteen alaosasta ennen latoa, ladon pohjoispuolella, peltotien itäpuolella. Enimmät löydöt n. 30-40 m ladosta.

Huomiot: Poimin illan pimetessä kyntämättömästä olkipellosta kvartseja. Asuinpaikka jatkuu ehjänä peltosaran itäpuolella olevaan metsikköön. Lännessä se rajoittuu kallioiseen mäkeen. Löysin yhden kvartsin ladon eteläpuolelta alemmalta tasolta ruohopellosta.
Ks. valokuva 7 ja 8

Ks kartat kohteessa 9

JOUTSENO 27 SAARENOJA 1

Ajoitus: vanhempi kivikausi

Laji: asuinpaikka

Kartta: 4112 04 SALO-ISSAKKA

x: 6773 94 y: 4430 97 z: 36 ±1 m

p: 6774 49 i: 3592 95

Tutkijat: Jussila T 1999 inventointi

Löydöt: KM 31676, Jussila T 1999, diar. 01.11.1999, kaikki pellostä.

:1, 17 g, 1 kpl, kivitaltta, kiilleliusketta. Terä hiottu, poikkiteräinen, sivut suorat ja fasetoidut. Mitat: 60 x 35 x 6 mm. Terä hieman lohjennut toisesta reunastaan.

Löytynyt pellostä.

:2, 6 g, 1 kpl, kvartsiveitsi, Kähtävä-Marttinen M 1999. Täysin ehjä ruusukvartsinen esine. Reunat retusoitu, toinen reuna suora, toinen kaareva. Mitat: 40 x 17 x 8 mm.

:3, 39 g, 3 kpl, kvartsiytimiä

:4, 56 g, 15 kpl, kvartsi-iskoksia

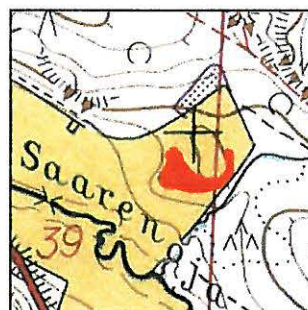
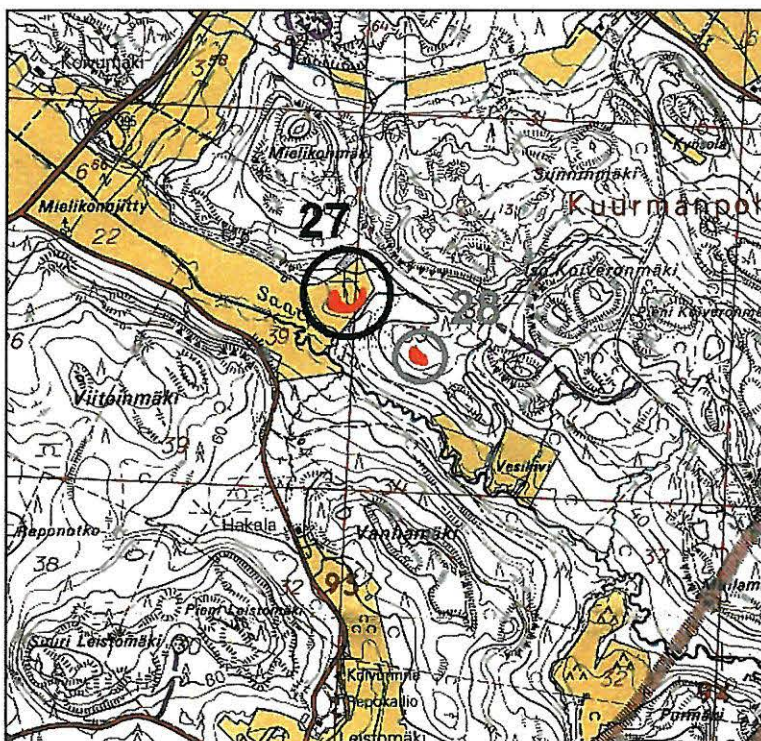
:5, 8 g, 1 kpl, pii-iskos. Tummanharmaan ruskeata sertiä, huonolaatuista piitä.

Sijainti: Paikka sijaitsee Joutsenon kirkosta 12,6 km E, Monnonmäen ja Kuurmanpohjan välitse kulkevan Saarenojan pohjoispuolella olevalla niemekkeellä, Suokumaa-lmatra tiestä 750 m jokilaaksoa kaakkoon, ladosta n. 100 m koilliseen olevan mäennyppylän reunoilla.

Huomiot: Paikka on muinaisen Yoldiameren - Ancylusjärven vuonon rannalla. Asuinpaikka on pellossa n. 36-37 m korkeustasolla hieman Ancylusmaksimin tason alapuolella (oletuksena alueella n. 38-40 m tasolla). Muinainen niemeke erottuu kauniisti terassin ja törmänä jokilaakson peltorinteellä. Löytöjä länsi ja itärinteeltä terassin reunamilta.

Myöhemmin Minna-Kähtävä Marttinen löysi paikalta esineitä myös kumpareen kaakkoisosasta. Asuinpaikka on laaja, arviolta 150 m matkalla muinaisrannan suunnassa niemekkeen alueella. Koko asuinpaikka-alue on peltona.

Valokuva 9 ja 10.



JOUTSENO 28 SAARENOJA 2

Ajoitus: vanhempi kivikausi
Laji: asuinpaikka

Kartta: 4112 04 SALO-ISSAKKA
x: 6773 88 y: 4431 28 z: 47 ±1 m
p: 6774 44 i: 3593 26

Löydöt: KM 31677:1, Jussila T 1999, diar. 01.11.1999.
:1, 5 g, 1 kpl, kvartsikaavin, lyhyt ja korkeateräinen katkelma. Mitat: 20x20x12 mm.
:2, 8 g, 3 kpl, kvartsi-iskoksia

Sijainti: Paikka sijaitsee Joutsenon kirkosta 12,9 km E, Monnonmäen ja Kuurmanpohjan välitse kulkevan Saarenojan pohjoispuolella olevalla korkean tasalakisen hiekkaisen mäen laen keskivaiheilla eteläreunalla, Suokumaa-Imatra tiestä 1050 m jokilaaksoa kaakkoon, metsässä.

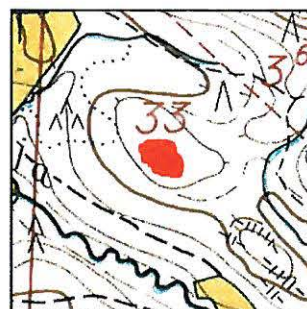
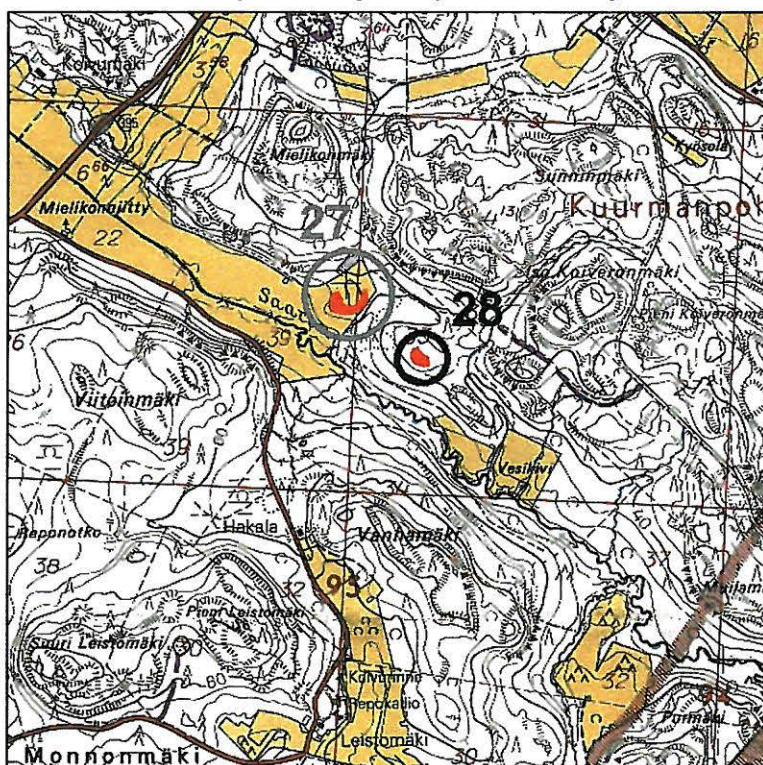
Huomiot: Paikka on koskematon ja ehjä. Mäen laki kohoaa reilusti yli 45 metrin, mutta on alle 48 m. Mäen tasaisen laen etelä-kaakkoisreunallaon kivetön (vähäkivinen) hiekkapohjainen ala, josta löytöjä koekuopista. Asuinpaikan kohdalla on jokilaaksoa kohden pieni niemeke jyrkässä rinteessä.

Mäen laen kaakkoispuolella on mäen juurella alavampi (laki n. 40 m) tasanne jokilaakson suunnassa, mäen ja kalliopaljastuman välillä. Täällä maaperä on hienompaa kuin "mäellä". Muutamasta tehdystä koekuopasta löytyi yhdestä yksi kvartsi-iskos. Paikalla saattaa ehkä olla nuorempi asuinpaikka.

Mäen laen asuinpaikka on n. 46-47 m korkeustasolla, eli selvästi Ancylusmaksimin yläpuolella (jonka arvion olevan alueella n. 40-38 m korkeudella), mikä merkitsee sitä, että paikka on Yoldiameri-vaiheen aikainen. Y1-rannan korkeudeksi alueella arvioin n. 57 m (mm. rantatörmä Rääkkölässä tällä tasolla). Yoldianmeri on siis ollut korkeustasoilla 58-33 m 11300-10800 vuotta sitten. Näiden lähtötietojen perusteella paikka ajoittuu lähes 11000 vuotta vanhaksi ja siten se lienee yhdessä Muilamäen (nro 29) ja Imatran Kiurulan paikan kanssa Suomen toistaiseksi vanhin tunnettu asuinpaikka. Ajoitus perustuu Ancylusmaksimirannan korkeustasoon n.40 (-38) m

alueella. On mahdollisuuksien rajoissa, että tämä vakiintunut käsitys ei pidäkkään paikkansa ja että Ancylusmaksimi olisi saattanut ulottua korkeammalle.

Paikalla käydessäni oli mukana herra Pentti Putto ja neiti Akkanen Imatralta (Jatuli ry:stä).
Valokuva 11 ja 12.



JOUTSENO 29 SAARENOJA-MUILAMÄKI

Ajoitus: vanhempi kivikausi
Laji: asuinpaikka

Kartta: 4112 04 SALO-ISSAKKA
x: 6773 08 y: 4432 13 z: 47 ±1 m
p: 6773 68 i: 3594 15
70

Löydöt: KM 31678, Jussila T 1999, diar. 01.11.1999,
:1, 14 g, 1 kpl, kvartsikaavin, 38 x 23 x 17 mm.
:2, 14 g, 1 kpl, kvartsiesine, kolmiomainen, retusointia. Mitat: 32x25x9 mm.
:3, 2 g, 1 kpl, kvartsiterän katkelma, tarkasti retusoidun kaarevateräisen ja ohuen teräesineen, mikrolitiin, katkelma. Mitat: 16x13x2 mm.
:4, 15 g, 2 kpl, pii-iskoksia, pienempi iskos tumman harnaata piitä, isompi on palanut ja ruskeanharmaa.
:5, 65 g, 17 kpl, kvartsi-iskoksia.
:6, 2 g, 11 kpl, palanutta luuta.

Sijainti: Paikka sijaitsee Joutsenon kirkosta 14,0 km E, Monnonmäen ja Kuurmanpohjan välitse kulkevan Saarenojan pohjoispuolella, korkean kallioisen mäen kaakkoisjuurella olevalla hiekkaisella tasanteella, Venäjän rajasta 160 m, jokeen laskevan purouoman luoteispuolella olevalta metsätieltä 50 m luoteeseen kaivantojen reunalla.

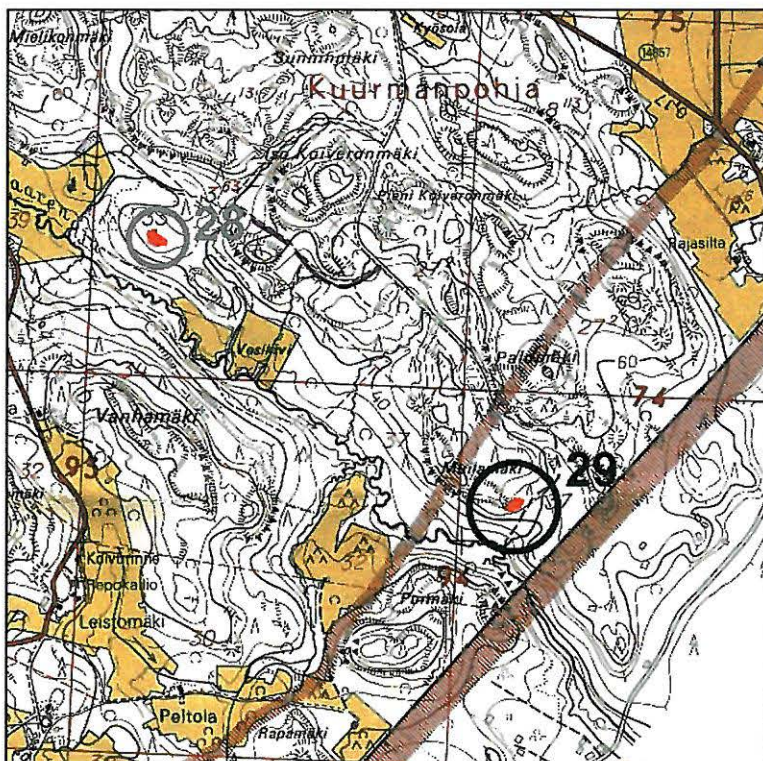
Huomiot: Paikka on rajavyöhykkeellä, metsässä. Osa paikasta lienee tuhoutunut maankaivuussa, joka on rouhaissut kolon asuinpaikan kohdalle jokilaakson jyrkkään rinteeseen. Kaivannot lienevät v. 1941 sotavarustuksia. Heti näiden vanhojen kaivantojen kaakkoispuolella on hiekanottoa, jonka reunamilla en havainnut mitään merkkejä asuinpaikasta. Rinne purolaakson suuntaan kaakkoon on loiva ja maaperä muuttuu siinä n. 40 m ennen tietä siltiksi. Asuinpaikkahavaintoja en tehnyt siltialueella, vaan löydöt tulivat aivan kallion juurelta ja siitä vajaan 20 kaakkoon hiekkamaalta. Asuinpaikka saattaa jatkua koillissuunnassa metsään.

Asuinpaikka on rinteessä olevan hakkuuaukean metsänpuoleiselle reunalla.

Paikalle tulee ajokelpoinen metsätie Kuurmanpohjan Pärtynniityn talon kohdalta. Kaikki löydöt ovat koekuopista.

Asuinpaikka on n. 6-8 m oletetun Ancyclusmaksimin (40- m) yläpuolella, joten se lienee Yoldiameren keskivaiheen aikainen n. 11000 vuotta vanha.

Valokuva 13-15.



JOUTSENO 30 VESIKKOLA-MIELIKONOJA 1

Ajoitus: vanhempi kivikausi
Laji: asuinpaikka

Kartta: 4112 01 JOUTSENO
x: 6776 79 y: 4426 69 z: 46 ±1 m
p: 6777 14 i: 3588 54

Tutkijat: Jussila T 1999 inventoint

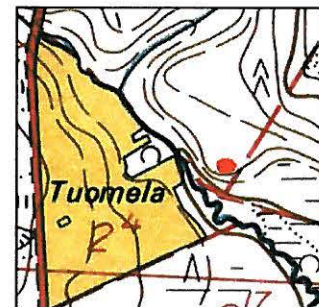
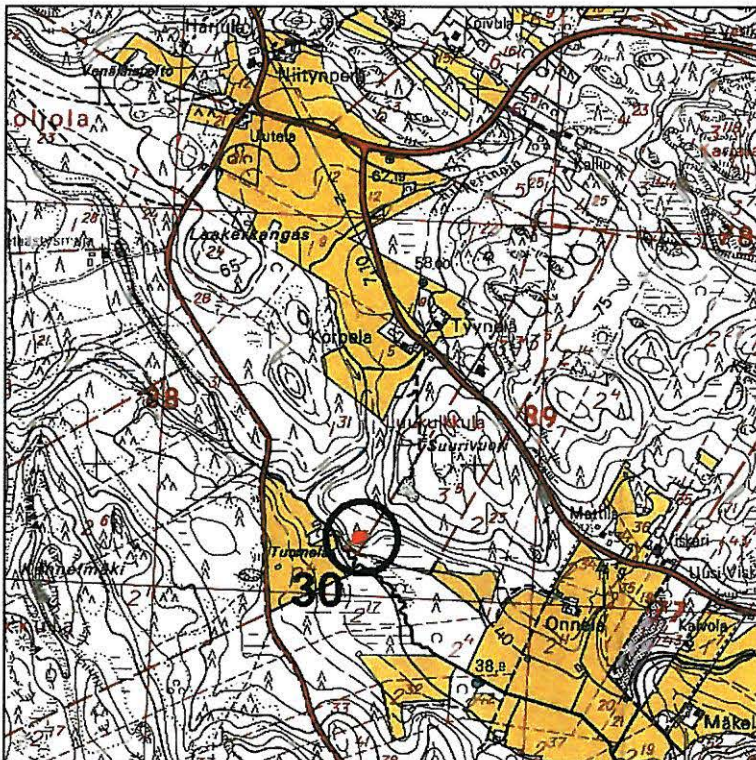
Löydöt: KM 31679, 2 g, 8 kpl, palanutta luuta, Jussila T 1999, diar. 01.11.1999.

Sijainti: Paikka sijaitsee Joutsenon kirkosta 7,5 km E, Vesikkolan eteläosassa, muinaisen Saarenojan Yoldia-Ancylusvuonon äärimmäisessä pohjukassa, Mielikononjan koillispuolella, Suurivuoren juurella, länsipuolella, olevan hiekkaisen tasanteen luoteisreunalla.

Huomiot: Paikka on koskematon ja ehjä. Kuusimetsä, hienohiekkainen maaperä. Suurivuoren juurella on parisataa metriä pitkä ja leveä tasanne, joka lännessä rajoittuu Mielikononjaan ja pohjoisessa purolaaksoon. Tasanne putoaa jyrkästi puro- ja jokilaaksoon, jotka ovat n. 6-8 m tasannetta alempana. Löysin muutamasta koekuopasta tasanteen reunalta palanutta luuta, sekä rikkonaisia palaneita kiviä. Valokuva 16

Peruskarttaote 2x2 km

400x400 m



JOUTSENO 31 KUURMANPOHJA-RAJALA

Ajoitus: vanhempi kivikausi
Laji: asuinpaikka

Kartta: 4112 04 SALO-ISSAKKA
x: 6774 90 y: 4432 22 z: 40 ±1 m
p: 6775 50 i: 3594 15

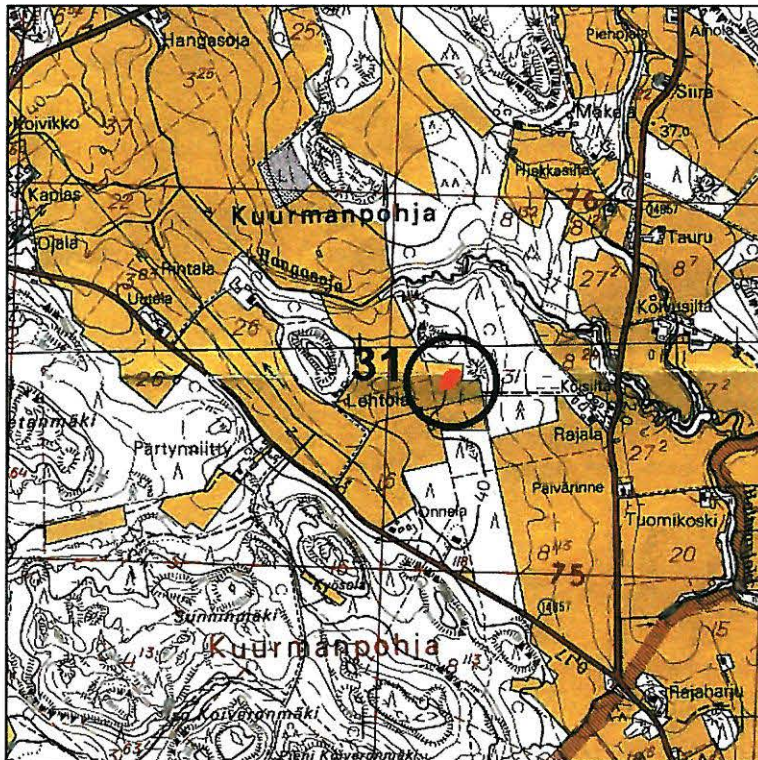
Tutkijat: Jussila T 1999 inventointi

Löydöt: KM 31680, 5 g, 3 kpl, kvartsi-iskoksia, Jussila T 1999, diar. 01.11.1999.

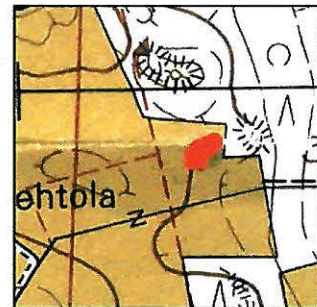
Sijainti: Paikka sijaitsee Joutsenon kirkosta 13,4 km E, Kuurmanpohjan Hangasojan eteläpuolella olevan laakean mäen tasaisen laen itäreunan keskikohdalla, mäen itäisimmän pienen kalliopaljastuman länsipuolella 40 m, Lehtolan talosta 300 m itään, Rajalan talosta 360 m länteen, 70 m sähkölinjasta pohjoiseen, muinaisessa pienessä kaakkoon aukeavassa lahdekkeessa.

Huomiot: Poimin muutaman kvartsin kyntämättömästä peitteisestä heinäpellosta. Paikalla on muinainen rantatörmä (sen juuri on n. 38+ m mpy), jonka laelta löydöt tulivat. Rantatörmä lienee Ancyclus-maksimin törmä jonka juurella vesi on lainehtinut n. 10200 vuotta sitten. Paikka on ollut asutuksen aikana saarena. Valokuva 17

Peruskarttaote 2x2 km



400x400 m



JOUTSENO 32 KUURMANPOHJA-MÄKELÄ

Ajoitus: vanhempi kivikausi
Laji: asuinpaikka

Kartta: 4112 04 SALO-ISSAKKA
x: 6775 56 y: 4432 43 z: 38 ±1 m
p: 6776 17 i: 3594 33

Tutkijat: Jussila T 1999 inventointi

Löydöt: KM 31681:1, 70 g, 4 kpl, kvartsiesineitä, Jussila T 1999, diar. 01.11.1999, Erialaisten kvartsikaapimien katkelmia, hyvälaatuista valkoista kvartssia.
KM 31681:2, 150 g, 13 kpl, kvartsi-iskoksia ja ytimiä, Jussila T 1999, diar. 01.11.1999.

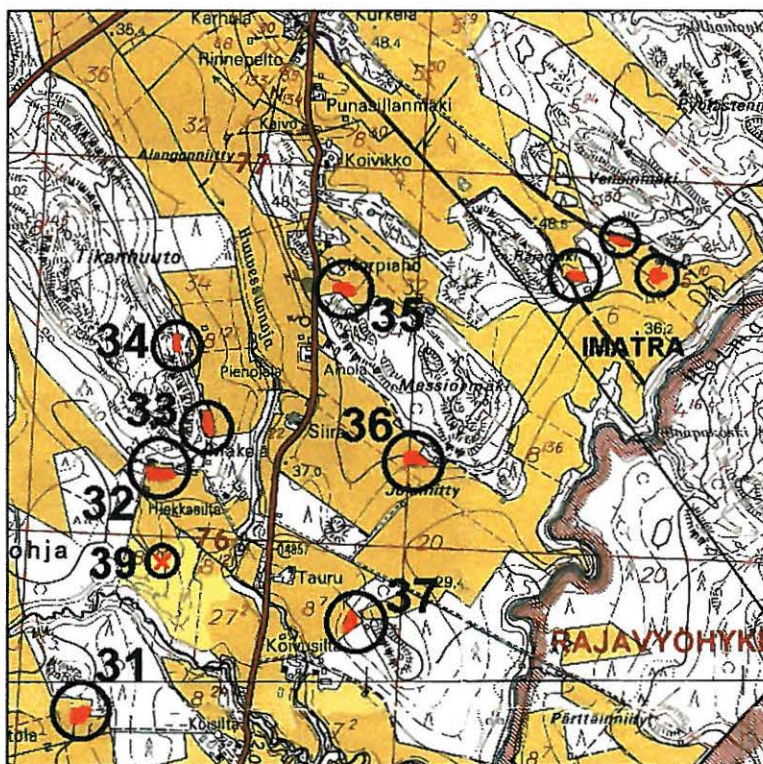
Sijainti: Paikka sijaitsee Joutsenon kirkosta 13,3 km E, Kuurmanpohjan kylässä, Imatralta tulevan Vanhan Viipurintien länsipuolella 330 m, Tikanhuudonmäen eteläpuolella ja Mäkelän talon länsipuolella olevan pellon luoteiskulmassa. Löytöjä korkeusväliä 40-37 m mpy.

Huomiot: Pellossa on laaja asuinpaikka. Havaittiin runsaasti kvartseja n.30 m matkalla metsän reunasta itään, etelään laskevassa peltorinteessä. Asuinpaikka jatkuu lännessä metsään ja se lienee siltä osin ehjä. Tiheimmillään löytöjä oli n. 38 m korkeustasolla.

Valokuva 18

Peruskarttaote 2x2 km

400x400 m



JOUTSENO 33 HIEKKASILTA N

Ajoitus: vanhempi kivikausi
Laji: asuinpaikka

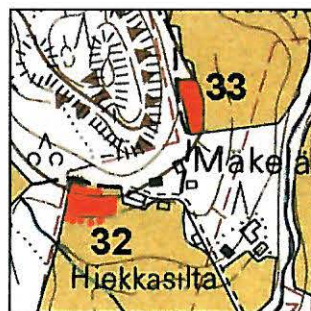
Kartta: 4112 04 SALO-ISSAKKA
x: 6775 69 y: 4432 56 z: 40 ±1 m
p: 6776 31 i: 3594 46

Tutkijat: Jussila T 1999 inventointi

Löydöt: KM 31682 Jussila T 1999, diar. 01.11.1999
:1, 5 g, 1 kpl, kvartsikaavin, Ruusukvartsia, mitat 26x24x7 mm.
:2, 15 g, 1 kpl, kvartsikaavin, valkoista kvartsia, mitat 33x33x12, kaarevateräinen.
:3, 80 g, 1 kpl, kvartsikaavin, ns. "hochscharber", kaarevateräinen, harjava, mitat 55x50x27 mm.
:4, 260 g, 15 kpl, kvartsi-iskoksia ja ytimiä.

Sijainti: Paikka sijaitsee Joutsenon kirkosta 13,4 km E, Kuurmanpohjan kylässä, Imatralta tulevan Vanhan Viipurintien länsipuolella 200 m, Huuvessuonojan länsipuolella, ojaan laskevan peltorinteen yläosassa, Tikanhuudonmäen kaakkoispuolella, mäen juurella, Mäkelän talosta 100 m koilliseen.

Huomiot: Paikka on jyrkän kallion juurella, lähelle kalliota ulottuvan hiekkaisen peltosaran kohdalla. Poimin pellostä joitain kvartseja, joita juuri kynnetyssä pellossa oli näkyvissä runsaasti. Asuinpaikasta saattaa olla rippeitä ehjänä peltosaran eteläpuoleisessa kuusikossa.
Valokuva 19, 20 ja 21.
Ks. karttaote kohteessa 32



JOUTSENO 34 HIEKKASILTA-HIEKKAKUOPPA

Ajoitus: vanhempi kivikausi
Laji: asuinpaikka

Kartta: 4112 04 SALO-ISSAKKA
x: 6775 89 y: 4432 49 z: 45 ±1 m
p: 6776 50 i: 3594 38

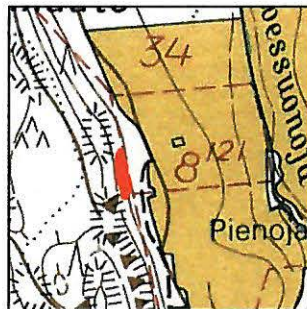
Tutkijat: Jussila T 1999 inventointi

Löydöt: KM 31683, Jussila T 1999, diar. 01.11.1999
:1, 1 g, 1 kpl, pii-iskos, vaalean ruskeata kermamaista piitä.
:2, 2 g, 4 kpl, palanutta luuta
:3, 11 g, 7 kpl, kvartsi-iskoksia

Sijainti: Paikka sijaitsee Joutsenon kirkosta 13,3 km E, Kuurmanpohjan kylässä, Imatralla tulevan Vanhan Viipurintien länsipuolella 350 m, Huuvessuonojan länsipuolella, pellon ja korkean Tikanhuudonmäen kalliorinteen välisessä metsässä, Mäkelän talosta 300 m pohjoiseen, pellon reunassa olevan hiekkakuopan länsireunassa.

Huomiot: Pellon länsipuoleiseen rinteeseen on tehty kotitarvehiekkakuoppa. Kuopan eteläosan länsireunassa on hiekkaista maata, joka vaihtuu saveksi alemmaksi peltoa kohden mentäessä. Poimin hiekkakuopan reunalta löytöjä. Asuinpaikkaa lienee vielä suurelta osin ehjänä hiekkakuopan eteläpuolella, sekä länsipuolella olevalla kapealla terassilla ennen kalliojyrkännettä. Asuinpaikka on aivan tilojen rajalla kuuluen Hakalan talon maihin. Valokuva 20 ja 21 ja 22

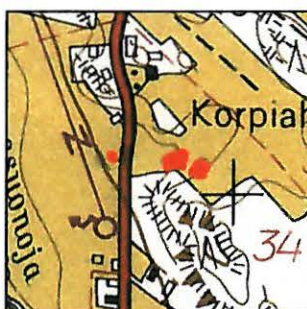
Ks. karttaote kohteessa 32



JOUTSENO 35 KORPIAHO

- Ajoitus: vanhempi kivikausi
Laji: asuinpaikka
- Kartta: 4112 04 SALO-ISSAKKA
x: 6776 05 y: 4432 90 z: 45 ±1 m
p: 6776 68 i: 3594 78
- Tutkijat: Jussila T 1999 inventoint
- Löydöt: KM 31684:1, 130 g, 8 kpl, kvartsi-iskoksia, Jussila T 1999, diar. 01.11.1999, 45-47 m korkeustasolta.
:2, 4 g, 2 kpl, kvartsi-iskoksia alemmaa, tien toiselta puolen, n. 40 m korkeustasolta.
- Sijainti: Paikka sijaitsee Joutsenon kirkosta 13,7 km E. Kuurmanpohjan kylässä, Imatralta tulevan Vanhan Viipurintien varrella, tien itäpuolella, sähkölinjan muuntajasta 120 m koilliseen, Korpiahon talon eteläpuolella, kahden kallioisen mäennyppylän välissä olevalla pellolla, eteläisemmän mäennyppylän ja kalliopaljastuman kupeessa, länteen (luoteeseen) viettävällä peltorinteellä, tiestä 50-70 m itään.
- Huomiot: Poimin avoimesta savimoreenipellosta kvartseja, aivan pelon eteläreunan tuntumasta. Enimmät kvartsit tulivat n. 45 m mpy korkeustason tuntumasta, pari kvartseja ylempää n. 47 m mpy tuntumasta. Samalta kohden, tien länsipuolelta n. 40 m mpy tasolta löytyi muutama kvartsi pellosta. Ylempänä olevaa asuinpaikkaa lienee vielä ehjänä jäljellä pelon eteläpuolella, pelon ja kallion välisellä kapealla alalla.

Ks. karttaote kohteessa 32



JOUTSENO 36 HOLMANJOKI-JOKINIITTY

Ajoitus: vanhempi kivikausi
Laji: asuinpaikka

Kartta: 4112 04 SALO-ISSAKKA
x: 6775 58 y: 4433 13 z: 39 ±1 m
p: 6776 22 i: 3595 03

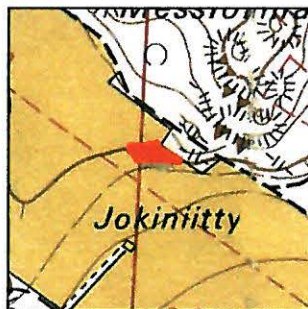
Tutkijat: Jussila T 1999 inventoint

Löydöt: KM 31685, Jussila T 1999, diar. 01.11.1999,
:1, 20 g, 1 kpl, kvartsikaavin, mitat 32x32x10 mm.
:2, 8 g, 1 kpl, kvartsikaavin, mitat 20x25x7 mm.
:3, 44 g, 2 kpl, kvartsiesineitä
:4, 110 g, 8 kpl, kvartsi-iskoksia

Sijainti: Paikka sijaitsee Joutsenon kirkosta 14,0 km E, Kuurmanpohjan kylässä, Imatralta tulevan Vanhan Viipurintien itäpuolella n. 300 m, Holmanjokilaakson pohjoisrinteellä, laaksoon -etelään- laskevan peltorinteen laella, Messiomäen eteläpuolella, peltoon kurottuvan kalliopaljastuman juurella, sen länsipuolella.

Huomiot: Poimin kvartseja avoimesta pellostä. Kvartsitiheys pellossa oli suurin aivan metsäisen kallionyppylän vierellä, joskin kvartseja oli tästä länteen 100 m matkalla, jolloin pelto muuttui ruohoa kasvavaksi laitumeksi. Alueen länsiraja jäi siis epäselväksi.

Ks. karttaote kohteessa 32



JOUTSENO 37 HOLMAJOKI TAURU

Ajoitus: vanhempi kivikausi
Laji: asuinpaikka

Kartta: 4112 04 SALO-ISSAKKA
x: 6775 16 y: 4432 95 z: 31 ±1 m
p: 6775 79 i: 3594 87

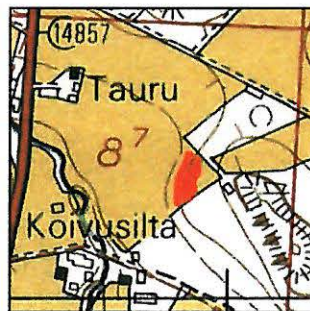
Tutkijat: Jussila T 1999 inventoint

Löydöt: KM 31687, 230 g, 8 kpl, kvartsi-iskoksia ja ytimiä, Jussila T 1999, diar. 01.11.1999.

Sijainti: Paikka sijaitsee Joutsenon kirkosta 14,0 km E, Kuurmanpohjan kylässä, Imatralta tulevan Vanhan Viipurintien itäpuolella 230 m, Huuvessuonojaan -länteen- laskevan peltoaukean itälaidalla olevan jyrkkärinteisen mäen laidalla, kohdalla missä pelto ulottuu mäen päälle. Taurun talosta 200 m kaakkoon.

Huomiot: Poimin jyrkältä peltorinteeltä kavartseja. Löytöjen alaraja oli n 30 m korkeustason yläpuolella. Ylempänä mäen laella kvartseja oli vain vähän. Rinne muuttuu loivemmaksi pellon kaakkoispuoleisessa metsässä, missä asuinpaikkaa lienee vielä koskemattomana jäljellä.

Ks. karttaote kohteessa 32



JOUTSENO 38 RAJAHARJUN LÄNSIPELTO

Ajoitus: vanhempi kivikausi
Laji: asuinpaikka

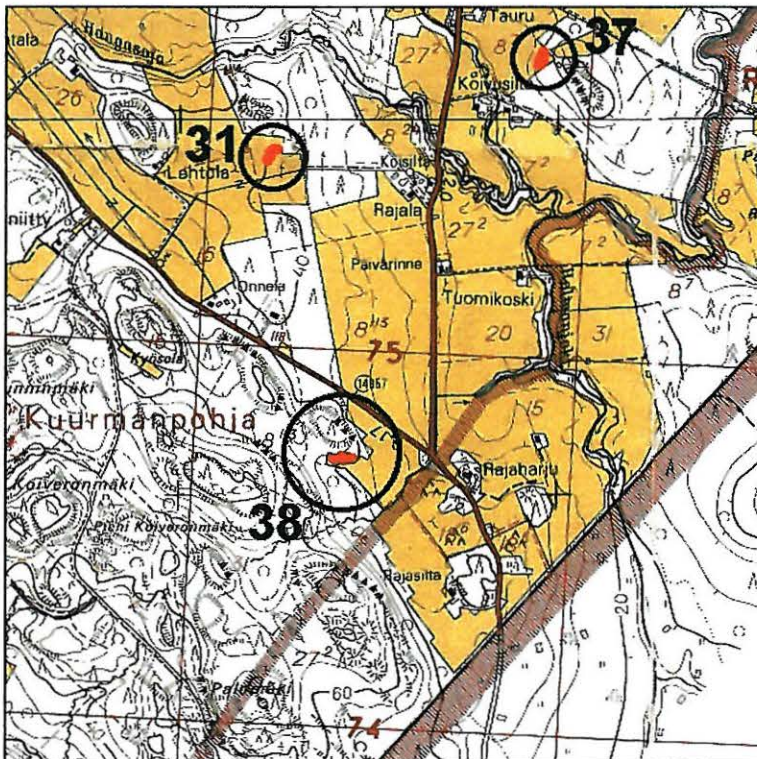
Kartta: 4112 04 SALO-ISSAKKA
x: 6774 09 y: 4432 42 z: 40 ±1 m
p: 6774 70 i: 3594 39

Tutkijat: Jussila T 1999 inventoint

Löydöt: KM 31686:1, 2 g, 1 kpl, kvartsikärki, Jussila T 1999, diar. 01.11.1999, Mikroliitti, suorateräinen kärjestä muotoiltu säle. Mitat 16x10x2.
:2, 250 g, 57 kpl, kvartsi-iskoksia

Sijainti: Paikka sijaitsee Joutsenon kirkosta 13,9 km E, Kuurmanpohjan kylässä, Imatralta tulevan Vanhan Viipurintien ja Joutsenon kirkolle menevän tien risteyksestä (rajavyöhykkeen eturajalla) 200 m länteen, kallioiden välisessä kapeassa peltosarassa, saran länsi- ja pohjoisreunoilla.

Huomiot: Peltosarka on "täynnä kvartseja". Asuinpaikkaa lienee ehjänä jäljellä pellon ja sen pohjoispuoleisen kallion välisellä kapealla metsäalalla, sekä peltosaran länsipuoleisessa metsässä.



JOUTSENO 39 HIEKKASILTA SW

- Ajoitus: vanhempi kivikausi
Laji: löytöpaikka (mahd. asuinpaikka)
- Kartta: 4112 04 SALO-ISSAKKA
x: 6775 28 y: 4431 48 z: 32 ±1 m
p: 6775 85 i: 3593 40
- Tutkijat: Jussila T 1999 inventointi
- Löydöt: KM 31688, 130 g, 1 kpl, kivikirves, Jussila T 1999, diar. 01.11.1999, Oikoteräinen alkeellinen kirves. Muodoltaan kolmiomainen, terä hieman kaareva, terän leveys 62 mm, suippenee kantaan, joka kohtalaisen terävä. Pituus 92 mm. Toinen sivu fasetoitu kolmeen kapeaan tahkoon, toinen sivu osin lohjennut. Terässä lohkeamia. Hiottu terästään ja kannastaan. Kivilajin väri harmaa.
- Sijainti: Paikka sijaitsee Joutsenon kirkosta 12,5 km E Kuurmanpohjan kylässä, Imatralta tulevan Vanhan Viipurintien länsipuolella n 250 m, Hangasojan pohjoispuolella olevalla pellolla, joesta n. 140 m, muinaisen rantatörmän reunalla.
- Huomiot: Huuvessuonojan länsipuolella heti Hangasojan pohjoispuolella on peltoaukealla näkyvissä komea muinainen rantatörmä. Löysin kirveen tältä törmältä savimoreenipellosta. En kuitenkaan havainnut mitään asuinpaikan merkkäjä alueella. Ajankohta oli syysillansuu, joten laskeva hämärä saattoi vaikuttaa havainnointiin. 300 m pohjoiseen on asuinpaikka nro 32.

Ks. karttaote kohteessa 32.

Valokuvat

Imatran-Joutsenon inventointi 1999
Kuvaaja kaikissa kuvissa Timo Jussila

Digitaalikuvat on tulostettu mustavalkoisina arkistokelpoisella musteella erikoispaperille.
Oletettu säilyvyys on sama kuin perinteisellä mustavalkoisella paperikuvalla.

Kuva 1

Imatra 2 Lempukka . Kuvattu etelään. Asuinpaikkahavainnot punaisen nuolen kohdalla olevan siirtolohkareen lähistöltä.



Kuva 2

Imatra 4 Heikkoinlahti

Kuvattu Itään. Immalanjärven rantavallia, jonka päältä asuinpaikkahavainnotja.



Kuva 3

Imatra 6 Risuniemi

Kuvattu etelään. Asuinpaikan maastoa siirtolohkareen suunnasta. Saimaa oikealla.



Kuva 4

Imatra 7 Haapasaari

Kuvattu lounaaseen. Asuinpaikan maastoa niemen kärjessä. Vasemmalla rakennus.



Kuva 5

Imatra 8 Kiurula-Pehkeisienoja

Kuvattu pohjoiseen Kiurulantieltä. Asuinpaikka on pellon takaosassa, keskellä olevan koivupusikon tasalla, sen molemmin puolin



Kuva 6

Imatra 8 Kiurula-Pehkeisienoja

Kuvattu etelään Kiurulantietä ja Holmanjokilaaksoa kohti. Asuinpaikka etualalla pellossa ja vasemmalla pusikossa.



Kuva 7 ja 8

Imatra 9, 10 ja 11 Venäinmäki ylä ja ala, Rajamäki

Holmanjokilaakson pohjoisreunaa, kuvattu pohjoiseen ja koilliseen. Asuinpaikat merkitty nuolella. Vasemmalta: nro 15, 11, ja 10. Nro 10 on metsän takana, peltorinteen harjalla. Alemmassa kuvassa sama maisema, mutta kuvussuunta lkoillinen. Savu metsän takaa tulee Enson tehtaiden piipusta (luovutettua Karjalaa).



Kuva 9 ja 10

Joutseno 27 Saarenoja 1

Kuvattu kaakkoon. Asuinpaikka keskellä olevan peltotörmän päällä pellossa. Alakuvassa rekonstruoitu maisemaan asutuksen aikainen Ancylusjärvi (puusto on tosin väärä, kuusen tilalla pitäisi olla koivu-mäntymetsää...)



Kuva 11 ja 12

Joutseno 28 Saarenoja 2

Kuvattu kaakkoon. Asuinpaikan aluetta mäen laella, oikealla jyrkkä rinne. Alakuva kvattu luoteeseen mäen alapuolelta. Asuinpaikka mäen laella.



Kuva 13 ja 14 ja 15

Joutseno 29 Saarenoja-Muilamäki

Ylin kuva kuvattu louteeseen. Asuinpaikka vasemmalla mäen harjalla kallion kupeessa. Alakuva kuvattu kallion juurelta koilliseen. Taustalla Venäjä. Alin kuva laakson alarinteestä pohjoiseen.



Ylä: asuinpaikkamaastoa kuvan edustalla

Oik: asuinpaikka metsän rajalla ja metsässä



Kuva 16

Joutseno 30 Vesikkola-Mielikonoja

Kuvattu itä-kaakkoon. Asuinpaikka-aluetta, oikealla näkyy muinainen Ancyclusrantatörmä.



Kuva 17

Joutseno 31 Kuurmanpohja-Rajala

Asuinpaikka peltomäen laidalla pellon päässä, keskellä vasemmalla olevan pusikon edessä, missä muinaisramtatörmä kaartuu kuvassa oikealle. Kuvattu koilliseen



Kuva 18

Joutseno 32 Kuurmanpohja-Mäkelä

Asuinpaikka pellossa etualalla. Kuvattu etelään. Taustalla ojan toisella puolen (vasemmalla) kirveenlöytöpaikka.



Kuva 19

Joutseno 33 Hiekkasilta N

Asuinpaikkaa kuvan etualalla pellossa, kuvattu kaakkoon.



Kuva 20 ja 21

Joutseno 32 ja 33. Asuinpaikat merkitty rastilla. Kuvattu Huuvessuonojan itäpuolelta länteen. Kuvan vasemmassa laidassa on kohde 35 (tien varresta myös pari kvarttia). Alakuvassa rekontruoit Ancylusjärven maisema (40 m mpy).



Asuinpaikka 34 Hiekkasilta hiekkakuoppa lähikuvassa. Löytöjä kuopan reunalat. Kuvattu itään.

Löytöjen kuvia:

Imatra Saarenoja 1 (36 m mpy)

Joutseno 27 Saarenoja 1, ruusukvartsinen veitsi.

Oikealla kvartsikaavin kohteesta Joutseno 33 Hiekkasilta N.



Joutseno 33, 40 m mpy, KM 31682:1



Joutseno 40, n.33 m mpy, KM 31688

Kivikirves Kuurmanpohjan Hiekkasillan eteläpuolelta (kohde 39)



Imatra Saarenoja 1 (36 m mpy)

Kivitaltta Joutseno 27 Saarenoja 1

Kvartsikaapimia:

Joutseno 36, 39 m mpy, KM 31686:1-2