

Kulttuuriperintökohteiden inventointi 2009

Tsarmitunturin erämaa-alue Inari



METSÄHALLITUS

Pirjo Rautiainen ja Taisto Karjalainen
Metsähallitus
Lapin luontopalvelut

KUVAILULEHTI

JULKAISIJA	Metsähallitus	JULKAISUAIKA	
TOIMEKSIANTAJA	Metsähallitus	HYVÄKSYMISPÄIVÄMÄÄRÄ	
LUOTTAMUKSELLISUUS	Julkinen	DIAARINUMERO	5863/43/2009
SUOJELUALUETYYPPI/ SUOJELUOHJELMA			
ALUEEN NIMI	Tsarmitunturin erämaa-alue		
NATURA 2000 - ALUEEN NIMI JA KOODI	Tsarmitunturin erämaa SCI:FI1300205		
ALUEYKSIKKÖ	Lapin luontopalvelut		
TEKIJÄ(T)	Pirjo Rautiainen ja Taisto Karjalainen		
JULKAISUN NIMI			
TIIVISTELMÄ	<p>Metsähallitus on valmistelemassa hoito- ja käyttösuunnitelmaa Tsarmitunturin erämaa-alueelle. Suunnitelman taustamateriaaliksi alueella tehtiin kulttuurikohteiden ja esihistoriallisten muinaisjäännösten inventointi elo-syyskuussa 2009.</p> <p>Tsarmitunturin erämaa-alue sijaitsee Inarin kunnan itärajalla, Ivalon kuntakeskuksesta noin 25 km itään. Erämaa-alueelta löytyi yksi kivikautinen asuinpaikka, kaksi suora-kaiteen muotoista kivilatomusta, kahdeksan pyyntikuoppakohdetta, joissa on yhteensä 18 pyyntikuoppaa, neljän kämpän jäännökset sekä mahdollisen toisen maailmansodan aikaisen ilmavalvonta-aseman ja siitä lähtevän puhelinlinjan jäännökset. Erämaa-alueen ulkopuolelta löydettiin kolme pyyntikuoppakohdetta läheltä toisiaan. Yhden yhteydestä löydettiin myös esihistoriallisia asuinpaikkalöytöjä.</p>		
AVAINSANAT	esihistoriallinen aika, historiallinen aika, inventointi, kulttuuriperintökohde, muinaisjäännös, Tsarmitunturin erämaa		
MUUT TIEDOT			
SARJAN NIMI JA NUMERO			
ISSN		ISBN (NIDOTTU)	
		ISBN (PDF)	
SIVUMÄÄRÄ	87 s.	KIELI	Suomi
KUSTANTAJA		PAINOPAIKKA	
JAKAJA	Metsähallitus, luontopalvelut	HINTA	

SISÄLLYSLUETTELO

ARKISTO JA REKISTERITIEDOT	4
ABSTRAKTI	5
1 JOHDANTO.....	6
2 ALUEEN MAISEMA, LUONTO SEKÄ MAA- JA KALLIOPERÄ	7
3 ALUEEN HISTORIA JA ESIHISTORIA	10
4 KOHDETIEDOT	11
4.1 ESIHISTORIALLISET JA AJOITTAMATTOMAT KOHTEET	11
1 INARI, TALÂSJUUHÂ	11
2 INARI, TALASJÄRVENLOMPOLAT 1	16
3 INARI, TALASJÄRVENLOMPOLAT 2	20
4 INARI, KAMPASELKÄ	22
5 INARI, KOLTTAKURU	24
6 INARI, PAHTAVAARANLAMMET	31
7 INARI, KIVIJOKI.....	34
8 INARI, ISO ARTTAJÄRVI 1	39
9 INARI, HARJUJÄRVI	43
10 INARI, SISKELJÄRVI	46
11 INARI, PEURANAMPUMAVAARA.....	49
12 INARI, ILLEPPIJÄRVI.....	55
13 INARI, YLEMPI AHMAJÄRVI.....	60
4.2 HISTORIALLISEN AJAN KOHTEET	62
14 INARI, TALASJÄRVENLOMPOLAT 3	62
15 INARI, TALASJÄRVENLOMPOLAT 4	66
16 INARI, ISO ARTTAJÄRVI 2	69
17 INARI, AKALAUTTAPÄÄ.....	75
18 INARI, YLEMPI NILIJÄRVI.....	79
5 TULOSTEN TARKASTELU JA JOHTOPÄÄTÖKSET	82
5.1 ESIHISTORIALLISEN AJAN KOHTEET	82
5.2 HISTORIALLISEN AJAN KOHTEET	83
6 LÄHTEET	83
LIITE 1 Kohdetaulukko.....	85
LIITE 2 Kuljetut reitit.....	87

ARKISTO JA REKISTERITIEDOT

Kunta	Inari
Alue	Tsarmitunturin erämaa-alue
Maanomistaja	Valtio
Tutkimuksen laatu	Kulttuuriperintöinventointi
Tavoite	Inventoinnin tavoitteena oli kartoittaa alueen esihistorialliset ja historialliset kohteet alueen hoito- ja käyttösuunnitelman taustaineistoksi
Inventoijat	Pirjo Rautiainen ja Taisto Karjalainen
Inventoijien yhteystiedot	Pirjo Rautiainen Lapin luontopalvelut PL 8016 (Koskikatu 44 – 46) 96100 Rovaniemi 040 5081673 pirjo.rautiainen@metsa.fi Taisto Karjalainen Töölönkatu 50 D 91, 00250 Helsinki 25 050 3508641 taisto.karjalainen@gmail.com
Löydöt	KM 37970
Kenttätyöaika	3.8. – 8.9.2009
Kustannukset	Metsähallitus Lapin Luontopalvelut
Alueen tutkimushistoria	-
Tutkimusraportti	Metsähallituksen asianhallinnassa, Diaari- nro 5863/43/2009 Kopio Museoviraston arkeologian osaston arkistossa

ABSTRAKTI

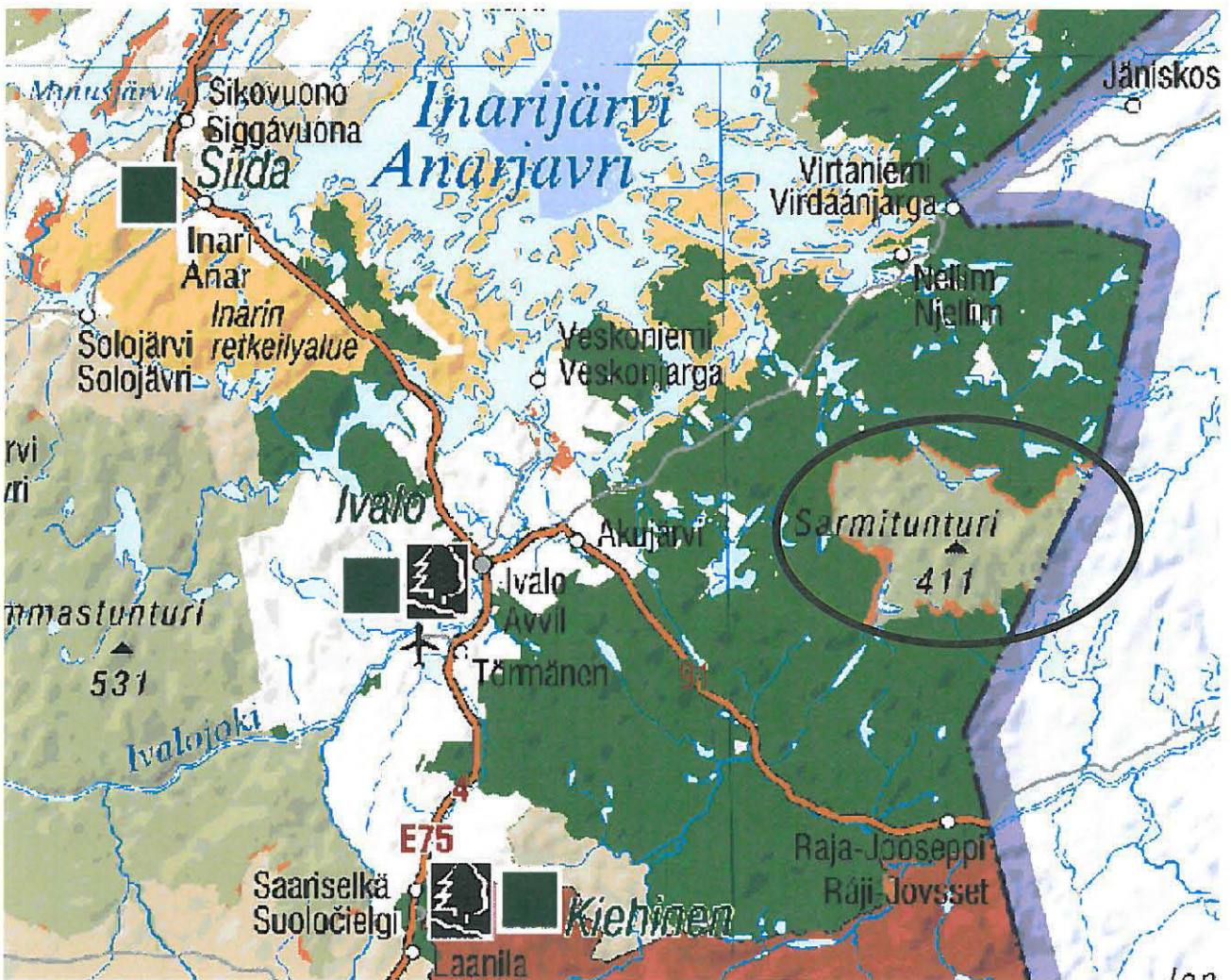
Metsähallitus on valmistelemassa hoito- ja käyttösuunnitelmaa Tsarmitunturin erämaa-alueelle. Suunnitelman taustamateriaaliksi alueella tehtiin kulttuurikohteiden ja esihistoriallisten muinaisjäännösten inventointi elo–syyskuussa 2009.

Tsarmitunturin erämaa-alue sijaitsee Inarin kunnan itärajalla, Ivalon kuntakeskuksesta noin 25 km itään. Erämaa-alueelta löytyi yksi kivikautinen asuinpaikka, kaksi suorakaitteen muotoista kivilatomusta, kahdeksan pyyntikuoppakohdetta, joissa on yhteensä 18 pyyntikuoppaa, neljän kämpän jäännökset sekä mahdollisen toisen maailmansodan aikaisen ilmavalvonta-aseman ja siitä lähtevän puhelinlinjan jäännökset. Erämaa-alueen ulkopuolelta löydettiin kolme pyyntikuoppakohdetta läheltä toisiaan. Yhden yhteydestä löydettiin myös esihistoriallisia asuinpaikkalöytöjä.

1 JOHDANTO

Tsarmitunturin erämaa-alue sijaitsee Inarin kunnassa, Ivalon kuntakeskuksesta noin 25 kilometriä itään (kartta 1). Metsähallituksen Lapin luontopalvelut on valmistelema alu- eelle hoito- ja käyttösuunnitelmaa, ja suunnitelman tausta-aineistoksi tehtiin kulttuuripe- rinnön inventointi. Hoito- ja käyttösuunnittelun piiriin kuuluvan alueen pinta-ala on 16 758 ha

Inventoinnin tarkoituksena oli kartoittaa ja dokumentoida alueella olevat esihistoriallisen ja historiallisen ajan muinaisjännökset, löytöpaikat ja rakenteet. Inventointi suoritettiin käymällä kävelemällä läpi kulttuurikohteiden esiintymiselle edullisia maastonkohtia. In- ventointi tehtiin elo-syyskuussa 2009 ja maastossa oltiin yhteensä 12 päivää. Erämaa- alueen lisäksi tarkastettiin muutama sen lähellä oleva metsätalousmaalla oleva kohde.



Kartta 1. Inventointialueen sijainti. ©Metsähallitus 2009, ©Maanmittauslaitos 1/MYY/2009.

Tsarmitunturin erämaa-alueella ei ole aiemmin tehty kulttuuriperintökohteiden inventointia, eikä sieltä tunnettu yhtään varmaa muinaisjäännöstä. Museoviraston muinaisjäännösrekisterissä mainitaan alueen koillisosassa kohoava Seitapää-vaara mahdollisena seitakohteenä. Myös inarilaisen kielentutkijan Ilmari Mattuksen mukaan Seitapää voisi olla mahdollinen seitapaikka (sähköpostikeskustelu 9.1.2009). Seitapäälle kiivettiin inventoinnin yhteydessä, mutta siellä ei kuitenkaan havaittu mitään selvästi seitaan viittaavaa. Toisaalta inventointi ei sulje pois mahdollisuutta etteikö koko Seitapää voisi olla seita.

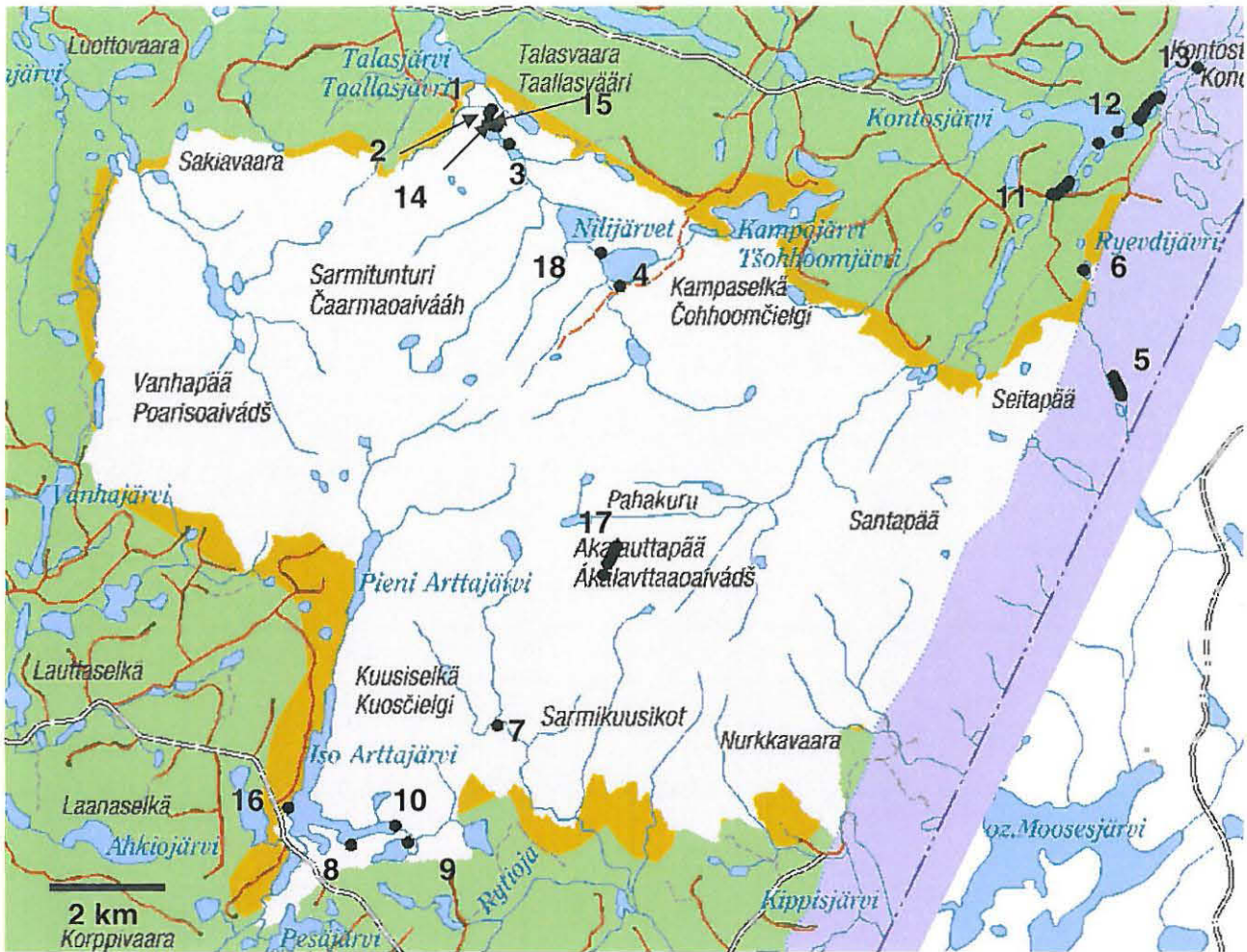
Inventoinnin valmistelussa käytiin läpi aluetta koskevaa kirjallisuutta, sekä kartta- ja ilmakuva-aineistoja. Aluetta käsittelevät tiedot tarkastettiin Museoviraston historian, esihistorian ja rakennushistorian osastojen arkistojen osalta. Alueen inventoinnin aloittamisesta kerrottiin paikallislehdessä. Ilmoituksen tuloksena saatiin muutamia yhteydenottoja alueen mahdollisista kulttuuriperintökohteista. Lisäksi haastateltiin Metsähallituksen aluetta tuntevia työntekijöitä.

Inventointialueella ei kulje teitä ja maasto on suurelta osin vaikeakulkuista tunturiylänköä. Inventoinnissa hyödynnettiin alueen polkuja ja pyrittiin tavoittamaan kulttuurikohteille edullisia paikkoja sekä paikallisten ihmisten ilmoittamia kohteita. Inventoinnissa pyrittiin tarkastamaan etenkin alueen suurimpien vesistöjen lähistöt. Koko alueen perusteellinen läpikäyminen ei olisi ollut mahdollista. Alueella liikuttiin työparina, ja työskentelytapa huomattiin tuottoisaksi. Kuljetulta reitiltä pystyttiin havainnoimaan ympäristöä paljon laajemmin kuin yksin liikuttaessa ja ongelmallisista kohteista voitiin keskustella yhdessä paikan päällä.

Kohteiden luokittelussa on käytetty Museoviraston muinaisjäännösrekisterin asiasanoitusta siltä osin kun se on ollut mahdollista. Historiallisen ajan kohteiden kohdalla on käytetty Historiallisen ajan kiinteät muinaisjäännökset –oppaan (Niukkanen 2009) asiasanoja, sikäli kun se on ollut tarkoituksenmukaista. Kohteiden koordinaatit on mitattu Garmin GPSmap 60CSx –laitteella. Laitteen ilmoittama koordinaattien tarkkuus on 5-15 metriä.

2 ALUEEN MAISEMA, LUONTO SEKÄ MAA- JA KALLIOPERÄ

Erämaa-alue on pinnanmuodostukseltaan ylhiö- ja vuorimaata (Johansson & Sarapää 2009). Sille ovat tyypillisiä metsien peittämät vaaramaisemat, joita rikkovat lukuisat lammet ja pienet järvet sekä niitä yhdistävät purot ja joet (kartta 2). Korkeimmat kohdat ovat alueen keskiosassa, josta maasto laskee kohti reunoja. Suhteelliset korkeusvaihtelut ovat 200-300 metriä. Alueen korkein kohta on pyöreälakinen Akalauttapää (507 m mpy), ja muita huomattavia kohoumia ovat Vanhapää, Santapää sekä monilakinen Sarmitunturi. Loivapiirteistä tunturialuetta leikkaavat syvät laaksot, joista jotkut ovat kymmenien metrien syvyisiä, ja joissa on jopa kanjonimaisia piirteitä. Tällainen on esimerkiksi alueen keskiosan 60 metriä syvä Pahakuru. Ahmamoroston ja Hukkamoroston ympäristössä on pahoja.



Kartta 2. Kohteiden sijainti. ©Metsähallitus 2009, ©Maanmittauslaitos 1/MYY/2009

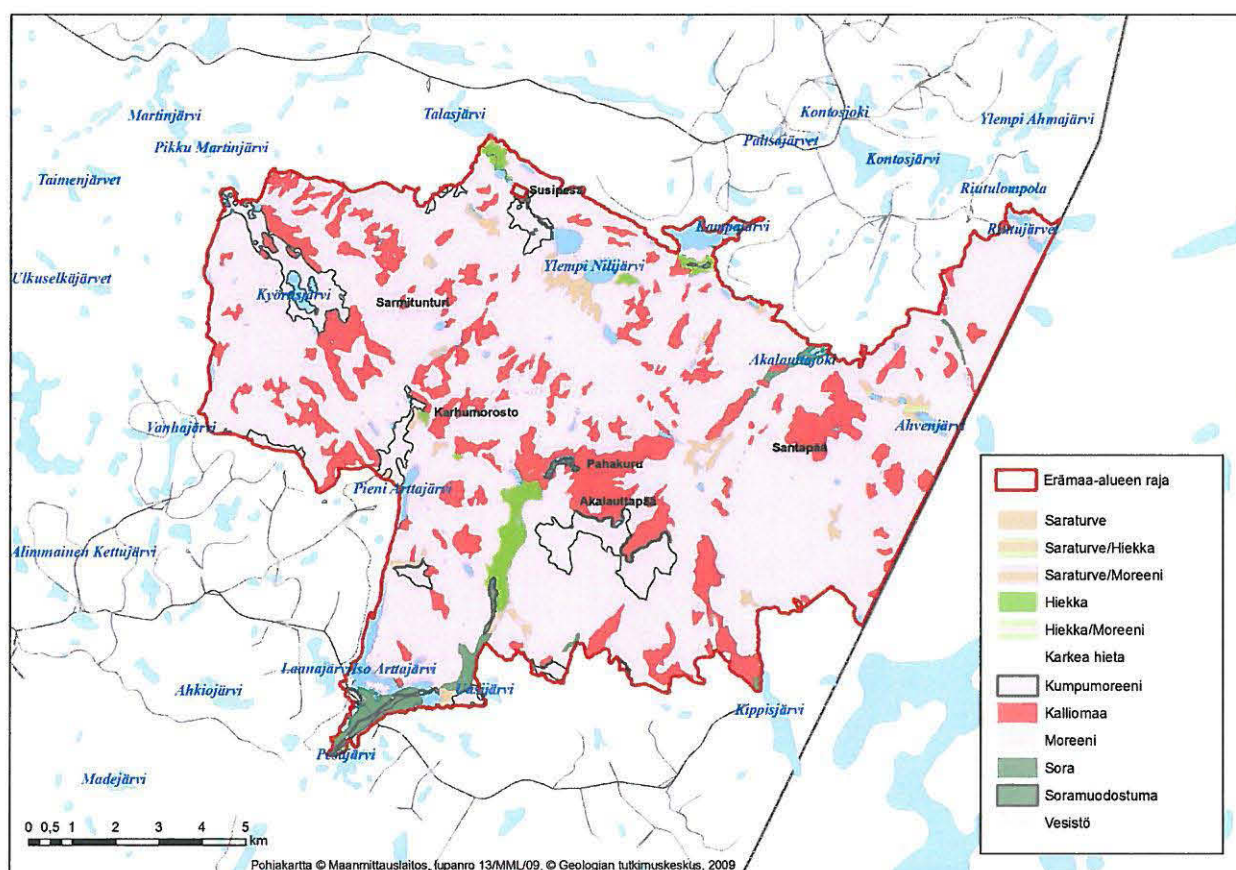
Alueen kallioperä kuuluu Lapin granuliittivyöhykkeeseen. Se koostuu sedimenttisistä, vaaleista raitaisista gneisseistä, jotka ovat granaatti- ja usein kordieriittipitoisia, ja niihin tunkeutuneista hypersteenipitoisista tummista syväkivistä, joita kutsutaan enderbiiteiksi. Alueen maaperämuodot ovat viimeisimmän jäätiköitymisen työn tulosta (kartta 3). Mannerjätikön kerrostama, lajittumattomasta kiviaineksesta koostuva moreeni on yleisin maalaji. Pohjamoreeni peittää monin paikoin kallion pintaa ja on paksuimmillaan laaksoissa, painanteissa ja tuntureiden alarinteillä. Tuntureiden lakiosista se puuttuu usein kokonaan, samoin kuin joskus laaksojen pohjilta ja tunturihuippujen välisistä painanteista. Pohjamoreenia verhoaa usein pintamoreeni. Kumpumoreenialueita on muun muassa Akalauttapään etelärinteellä, Ison Arttajärven itäpuolella, Pienen Arttajärven pohjoispuolella ja Alemman Nilijärven luoteispuolella. Kyörtisjärven ympäristössä moreenikummut ja –selänteet muodostavat laajoja kumpumoreenikenttiä.

Erämaa-alueen maaperä on vain pieneltä osin hiekkaa tai soraa. Hiekkaiset/soraiset harjujaksot kulkevat nykyisiä laaksonpohjia myötäillen lounaasta koilliseen. Huomattavin kulkee Arttajärvien itäpuolitse Pahakuruun ja sieltä Akalauttajoen laaksoa seuraten Ristijärvelle.

Tsarmitunturin erämaata voi luonnehtia Siperian taigan läntisenä ulokkeena, jossa kuusi-
mäntysekametsien osuus on huomattava (Stolt 2009). Metsärajan muodostaa paikasta riip-
puen joko tunturikoivikko tai kuusimetsä. Sen yläpuolella on puuton paljakka. Tsarmi-
kuusikko on erämaa-alueen ydin ja Suomen pohjoisin yhtenäinen kuusimetsä.

Suot ovat alueella vaihtelevasta pinnamuodostuksesta johtuen pieniä ja matalia. Merkittä-
vimmat aapasuot ovat Ylemmän Nilijärven lounaispuolella ja Pienen Arttajärven länsi-
puolella. Pieniä suoalueita on myös muun muassa Ahvenjärven luoteispuolella ja siellä
täällä vesistöjen läheisyydessä.

Inventointialue sijoittuu Perä-Pohjolan-Lapin maisemamaakuntaan ja siellä suurimmaksi
osaksi Inarijärven seutuun. Alueen eteläosasta pieni kaistale on Metsä-Lapin tunturiseu-
tua. Alueella ei ole arvokkaita maisema-alueita, kansallismaisemia, perinnemaisemia tai –
biotooppeja.



Kartta 3. Inventointialueen maaperä (Johansson & Sarapää 2009)

3 ALUEEN HISTORIA JA ESIHISTORIA

Tsarmitunturin erämaan alueelta ei aikaisemmin tunnettu kivikauteen liittyviä löytöjä. Kivikauden lähilöytöjä on runsaasti Nellimin ympäristöstä ja Paatsjoen luusuasta, josta vanhin radiohiiliajoitus kivikautiselta asuinpaikalta on 6170 eKr. (Carpelan 2003). Kivikautista Sär I tyylin keramiikkaa on löytynyt Nellimin Heikkilästä ja Nellimjoensuu S - asuinpaikalta (Carpelan 2003). Rautakautisia suorakaiteen muotoisia liesilatomoja, jotka ajoittuvat 700 – 1600 jKr. on tunnettu Nellimin alueelta, mutta ne ovat myöhemmin tuhoutuneet (Carpelan 2003). Myöhäisrautakauden lähilöytöjä edustaa myös Sammakkoniemestä löytynyt tulusrauta.

Muinaisiin uskomuksiin liittyviä paikannimiä on Tsarmin alueella Seitapää-niminen tunturi, jossa perimätiedon mukaan pitäisi olla seita. Itse Tsarmi-nimi pohjautuu koltan sanaan čõrmm, joka tarkoittaa sutta ja nykyisin erityisesti pirua (Vahtola 2003). Peuran lihojen väliaikaisesta säilytyksestä kertoo sana lauttas, lauttanen, joka on pylvään nokkaan kyhätty matala salvos peuranlihojen säilyttämiseksi (Vahtola 2003). Tähän viitanee erämaan alueella sijaitsevan Akalauttapään tunturin nimi.

Tsarmitunturin erämaa-alue on ilmeisesti kuulunut välillä Inarin ja välillä Suonikylän alueeseen. Suonikylän alue on etelässä ulottunut Luttoon laskevalle Kiertämäjoelle asti, jonka suu mainitaan Täyssinän rauhan rajapisteinä. Mutta pohjoisempana on vaikea kuvitella, että Suonikylään olisi kuulunut osia Inarijärvestä tai Paatsjoesta (Aikio 2003). Täyssinän rauhassa Venäjä sai kuitenkin valtansa alle itäisen Inarin eli Paatsjoen-niskan kylän (Viinanen 2003).

Vielä Tarton rauhan jälkeen, kun Petsamo oli vuonna 1920 liitetty Suomeen, Itä-Inarin ja Suonikylän asukkaat noudattivat käytännössä ikivanhaa lapinkylien rajaa. Vaikka oltiin samassa valtakunnassa, poroja ei vasotettu eikä laidunnettu toisen kylän alueella. Myös kalastus pysyi tiukasti entisten aikojen nautinta-alueilla (Vahtola 2003). Esimerkiksi Sallan Kuolajärven paliskunnassa suomalaiset harjoittivat kaukopaimennusta jopa 80 kilometrin päässä Venäjän puolella (Kortessalmi 1996). Toisaalta Suonikylän kolttien elämäntapaan kuului järjestelmällinen porovarkaus, jonka varassa monet länsikoltat miltei elivät. Tämä juontui ajalta, jolloin peurat loppuivat, eikä vähäisistä omista poroista saatu tarpeeksi lihaa. Poroja koltat varastivat erityisesti Sodankylän suomalaisilta (Kortessalmi 2007).

Erämaa-alueen läpi on kulkenut paikallisten tietojen mukaan kaksi tärkeää reittiä. Toinen on suuntautunut idästä Kolttakurun läpi kohti Sarmijärveä ja toinen luoteis-kaakkoissuunnassa Ison Arttajärven itäpuolitse kohti Kyörtisjärveä.

4 KOHDETIEDOT

4.1 ESIHISTORIAALLISET JA AJOITTAMATTOMAT KOHTEET

1 INARI, TALÂSJUUHÂ

PERUSTIEDOT KOHTEESTA

MJ-tyyppi	Työ- ja valmistuspaikat
Tyyppin tarkenne	Pyyntikuopat
Ajoitus	Ajoittamaton
Ehdotus rauhoitusluokaksi	2
Lukumäärä	2
Peruskartta	3834 05
Koordinaatit	
Pyyntikuoppa 1	x = 7628259 y = 3555421
Pyyntikuoppa 2	x = 7628319 y = 3555466 z = 195 m mpy
Koordinaattiselite	Pyyntikuoppien keskeltä
Maastomerkitä	Ei ole
Pinta-ala	20 m ²
Etäisyystieto kirkosta	Ivalon kirkosta 35 km koilliseen

OMISTAJATIIEDOT

Alue/rekisterikylä	Nellim
Omistaja	Valtio
Suojelualue	Tsarmitunturin erämaa-alue

INVENTOINTI

Aika	11.8.2009
Löydöt	-
Kartat	4 ja 5
Kuvat	1 ja 2

KOHDEKUVAUS

Pyyntikuopat sijaitsevat Talasjärvenlompoloista Talasjärveen laskevan Talâsjuuhâ-joen itäpuolella, joen korkealla hiekkatörmällä. Törmä kohoaa jokea noin 15 metriä korkeammalle.

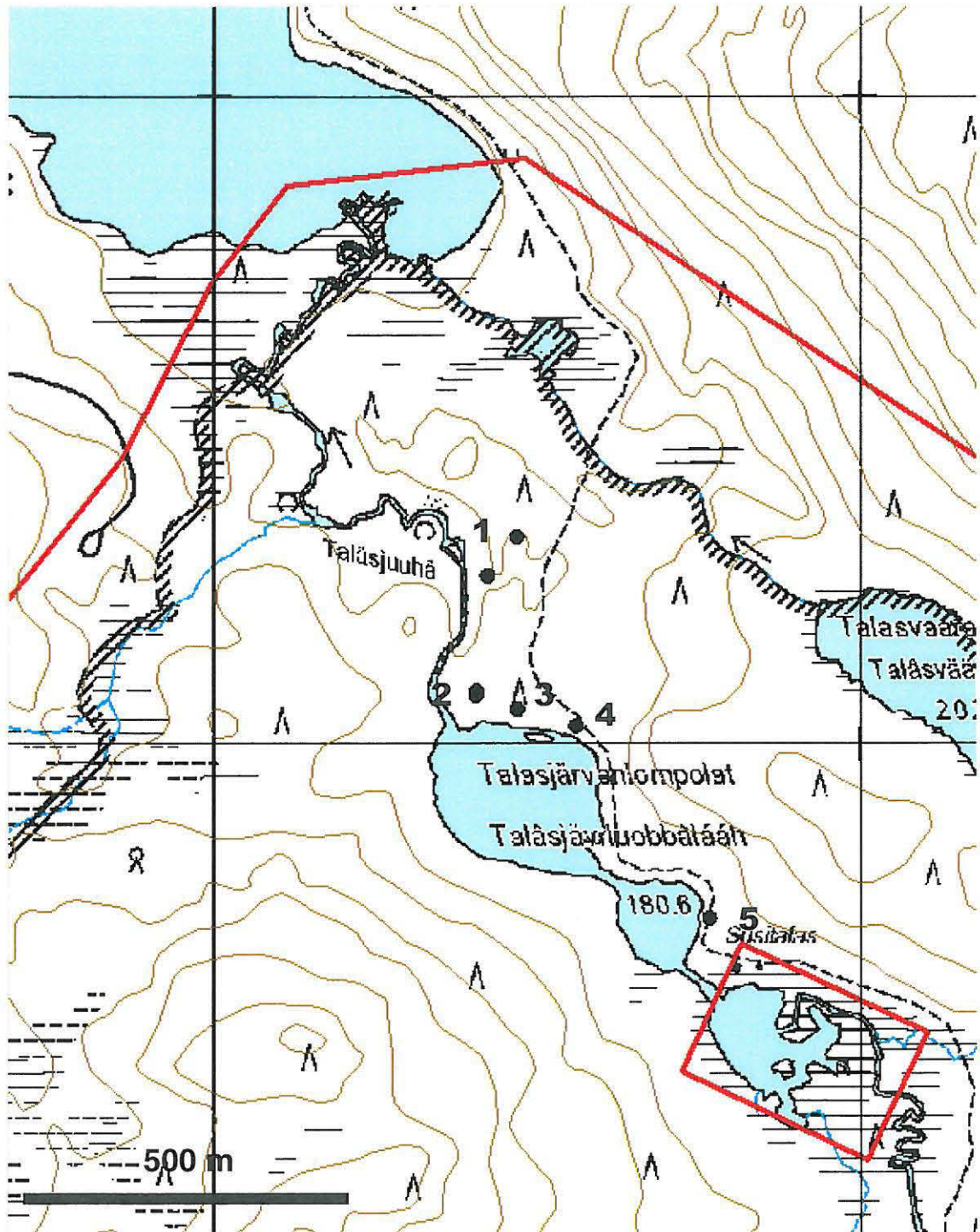
Pyyntikuoppa 1 on halkaisijaltaan 2.5 m ja syvyydeltään 50 cm. Kuoppa on valliton ja siihen kaivetusta koepistosta tavattiin rikkoutumaton huuhtoutumiskerros. Pyyntikuoppa sijaitsee noin 30 metriä joesta itään ja noin 220 metriä Talasjärvenlompoloista pohjoi-

seen.

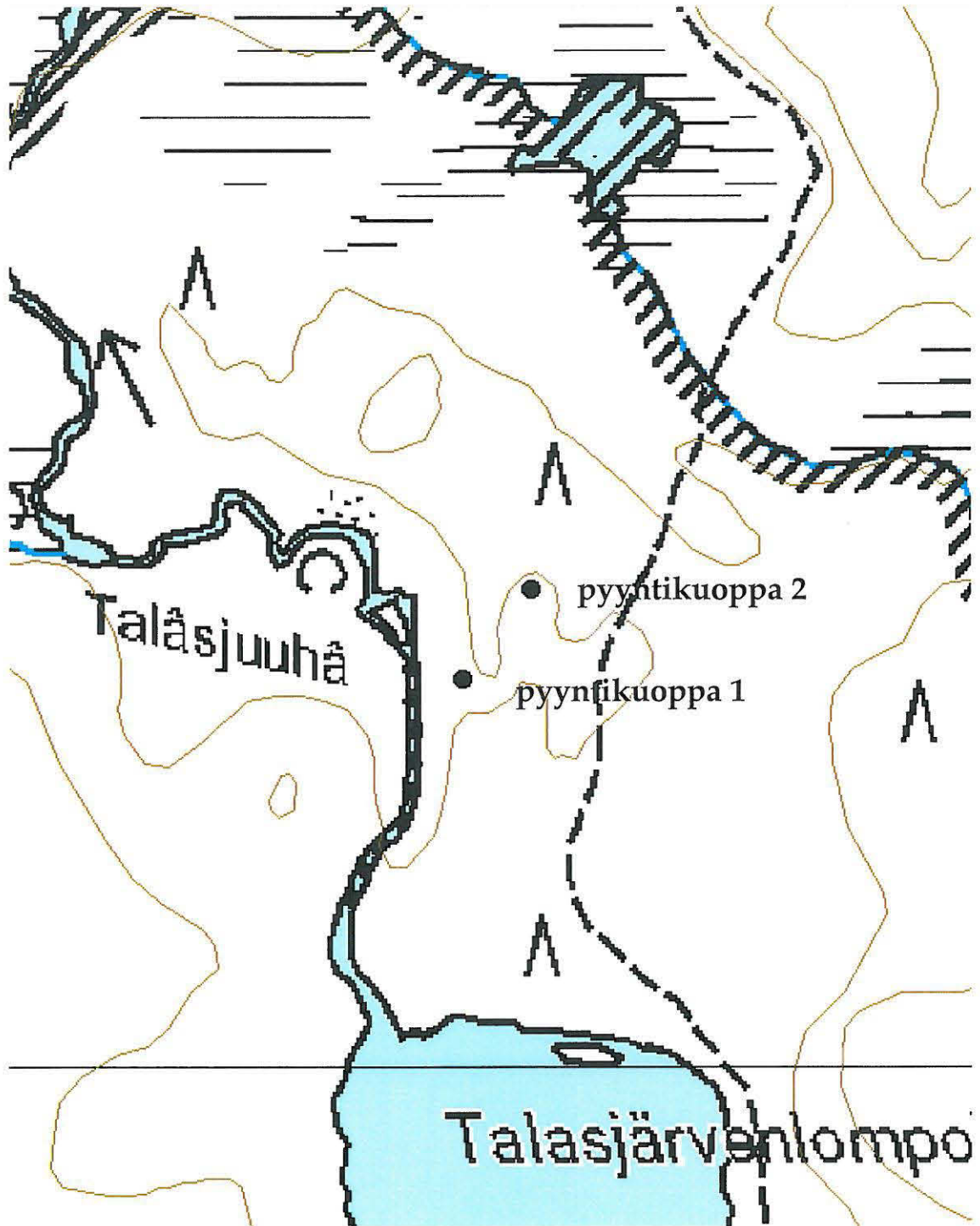
Pyyntikuoppa 2 on halkaisijaltaan 3 m ja syvyydeltään 90 cm. Kuopassa on heikosti havaittava, matala valli. Pyyntikuoppa sijaitsee noin 80 metrin päästä joesta ja noin 300 metriä Talasjärvenlompoloista pohjoiseen.

Pyyntikuopista noin 200 metriä etelään sijaitsee Talasjärvenlompolat 1 – kivilatomuskohde.

Ympäristö on kuivahkon kankaan männikköä, jossa aluskasvillisuus muodostuu lähinnä puolukasta, poronjäkälistä ja seinäsammalesta. Maaperä on hiekkaa.



Kartta 4. Talasjärvenlompoloiden lähistön kohteet. 1 = Taläsjuuhä, 2 = Talasjärvenlompolat 1, 3 = Talasjärvenlompolat 3, 4 = Talasjärvenlompolat 4, 5 = Talasjärvenlompolat 2. ©Metsähallitus, ©Maanmittauslaitos 1/MYY/2009.



Kartta 5. Talásjuuhâ. ©Metsähallitus, ©Maanmittauslaitos 1/MYY/2009.



Kuva 1. Talâsjuuhâ. Pyyntikuoppa 1.



Kuva 2. Talâsjuuhâ. Pyyntikuoppa 2.

2 INARI, TALASJÄRVENLOMPOLAT 1

PERUSTIEDOT KOHTEESTA

MJ-tyyppi	Kivi- ja maarakenteet
Tyyppin tarkenne	Suorakaiteen muotoiset kivilatamukset
Ajoitus	Rautakautinen / historiallinen aika
Ehdotus rauhoitusluokaksi	2
Lukumäärä	2
Peruskartta	3834 05
Koordinaatit	
Latomus 1	x = 7628073 y = 3555403
Latomus 2	x = 7628080 y = 3555404 z = 182 m mpy
Koordinaattiselite	Latomusten keskeltä
Maastomerkintä	Ei ole
Pinta-ala	30 m ²
Etäisyystieto kirkosta	Ivalon kirkosta 35 km koilliseen.

OMISTAJATIEDOT

Alue/rekisterikylä	Nellim
Omistaja	Valtio
Suojelualue	Tsarmitunturin erämaa-alue

INVENTOINTI

Aika	11.8.2009
Löydöt	-
Kartat	4 ja 6
Kuvat	3 ja 4

KOHDEKUVAUS

Tsarmitunturin erämaa-alueen pohjoisosassa Talasjärvenlompoloiden ja Talâsjuuhâ-joen yhtymäkohdan koillispuolella on kaksi suorakaiteen muotoista liesilatamusta. Latamukset sijaitsevat toisistaan noin kahdeksan metrin päässä. Latamuksista on sekä jokeen että järveen noin 40 metriä. Latamukset on tehty hyvin matalalle harjanteelle. Ne olisi ollut hyvin vaikeata havaita, ellei toisesta olisi viety kiviä ja samalla raivattu latomuksen päältä humuskerrosta.

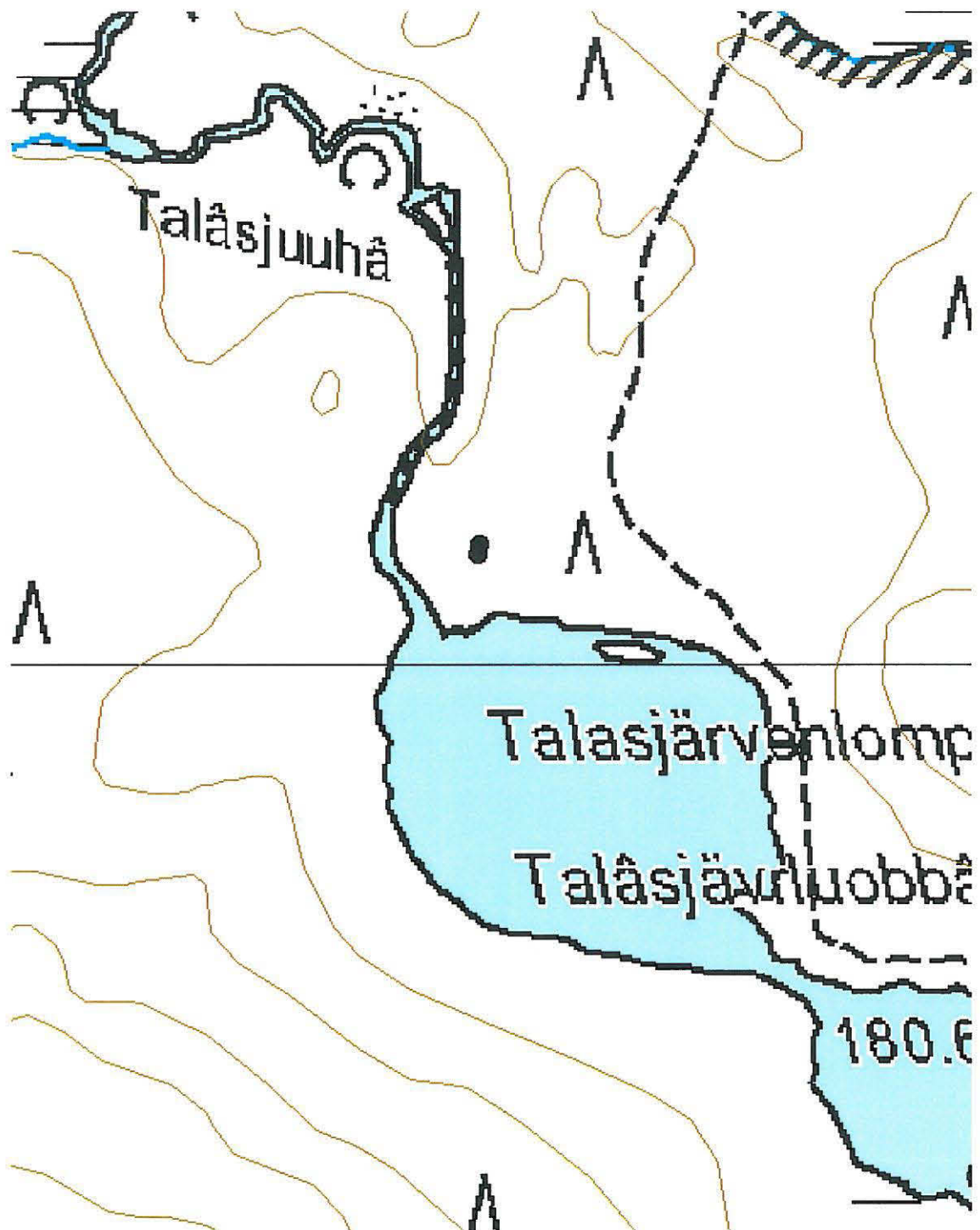
Latomus 1 on kooltaan 175 x 110 cm ja se erottuu noin 20 cm korkeana kohoumana maanpinnalle. Latomuksen päältä on kaivettu jonkin verran humusta pois ja latomuksesta on otettu lähellä olevaan uuteen nuotioon kiviä. Muuten latomus on kasvillisuuden peitossa ja vaikea erottaa ympäristöstään. Latomuksen kivet ovat palaneita ja ainakin toiseen päähän on aseteltu keskiosaa suurempia kiviä. Latomukseen tehtiin pelkällä pienellä koepisto

siten, että varovasti raotettiin latomuksen päällä ollut humuskerrosta.

Latomus 2 on kooltaan 180 x 110 cm, ja myös se erottuu noin 20 cm korkeana kohoumana. Tätäkin latomusta on hankala erottaa ympäristöstään. Latomukset ovat samansuuntaisia ja niiden toinen lyhyt sivu on kohti Talâsjuuhâ-jokea

Latomusten ympäristö on melko tasaista, maaperältään hiekkaa olevaa kuivahkon kankaan männikköä. Alue on erinomaista leiriytymismaastoa – maaperään ei jää vesi seisomaan ja viereisestä joesta on saatavissa puhdasta juomavettä.

Latomuksista vajaan sata metriä itäkaakkoon ovat vanhan savottakämpän jäännökset ja toiset löytyvät samasta suunnasta noin 150 metrin päästä. Latomusten pohjoispuolella noin 200 metrin päässä on kaksi pyyntikuoppaa.



Kartta 6. Talasjärvenlompolat 1. ©Metsähallitus, ©Maanmittauslaitos
1/MYY/2009.



Kuva 3. Talasjärvenlompolat 1. Latomus 1.



Kuva 4. Talasjärvenlompolat 1. Taisto Karjalaisen edessä latomus 2.

3 INARI, TALASJÄRVENLOMPOLAT 2

PERUSTIEDOT KOHTEESTA

MJ-tyyppi	Työ- ja valmistuspaikat
Tyyppin rakenne	pyyntikuopat
Ajoitus	Ajoittamaton
Ehdotus rauhoitusluokaksi	2
Lukumäärä	1
Peruskartta	3834 05
Koordinaatit	x = 7627727 y = 3555765 z = 185 m mpy
Koordinaattiselite	Kohteen keskeltä
Maastomerkitä	Ei ole
Pinta-ala	5 m ²
Etäisyystieto kirkosta	Ivalon kirkosta 35 km koilliseen

OMISTAJATIEDOT

Alue/rekisterikylä	Nellim
Omistaja	Valtio
Suojelualue	Tsarmitunturin erämaa-alue

INVENTOINTI

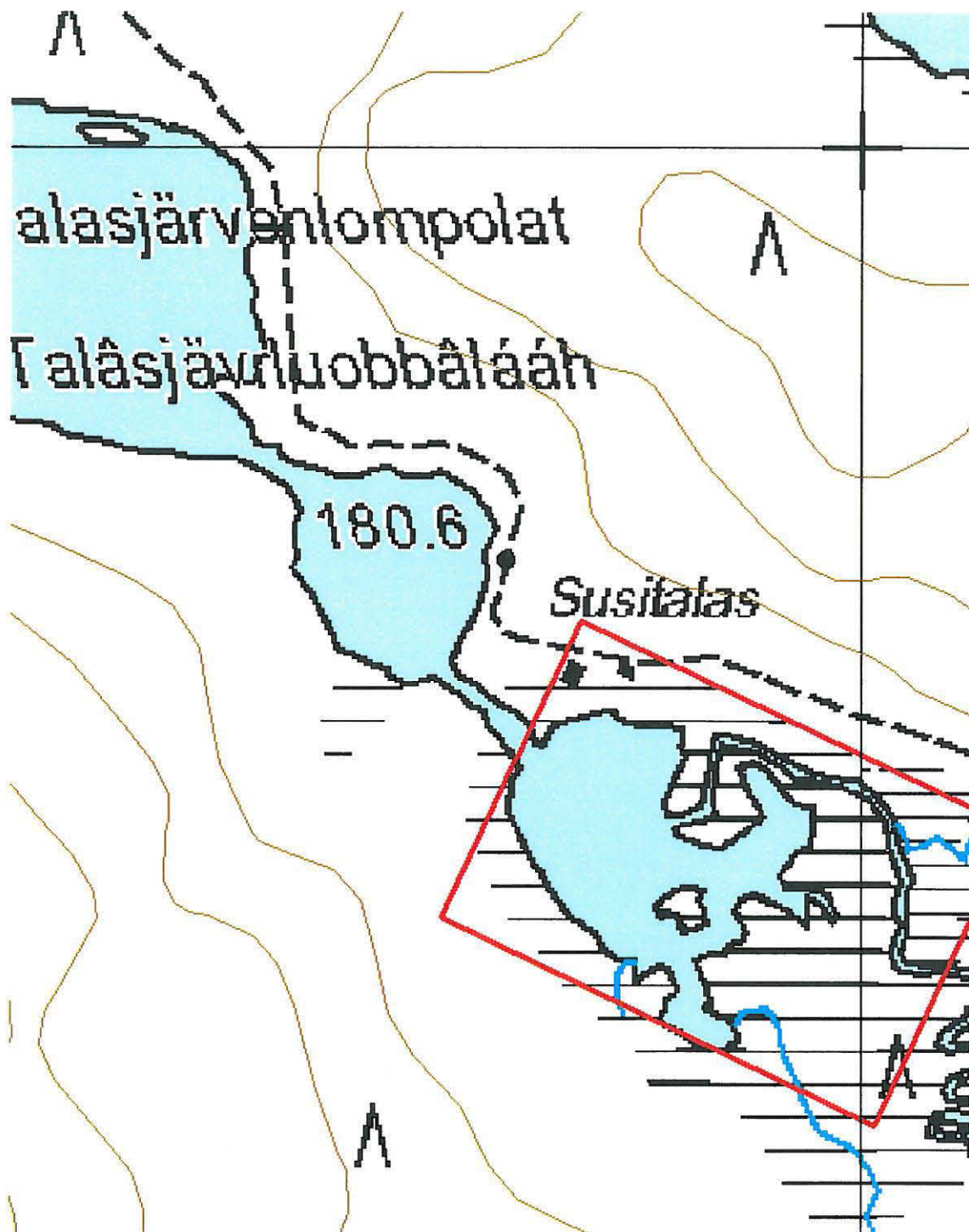
Aika	11.8.2009
Löydöt	-
Kartat	4 ja 7
Kuvat	-

KOHDEKUVAUS

Tsarmitunturin erämaa-alueen pohjoisosassa Talasjärvenlompoloista keskimmäisen itärannalla noin kahdeksan metrin päässä rannasta on yksittäinen pyyntikuoppa. Kuopan ja järven välissä kulkee polku.

Pyyntikuoppa on kooltaan 3 x 3.5 m ja syvyydeltään 70 cm. Kuopan ympärillä on noin metrin levyinen matala valli.

Alueen maasto on kuivahkoa mäntykangasta, jossa aluskasvillisuutena on mustikkaa, puolukkaa, variksenmarjaa ja seinäsammalta.



Kartta 7. Talasjärvenlompolat 2. ©Metsähallitus, ©Maanmittauslaitos
1/MYY/2009.

4 INARI, KAMPASELKÄ

PERUSTIEDOT KOHTEESTA

MJ-tyyppi	Työ- ja valmistuspaikat
Tyyppin tarkenne	Pyyntikuopat
Ajoitus	Ajoittamaton
Ehdotus rauhoitusluokaksi	2
Lukumäärä	1
Peruskartta	3834 05
Koordinaatit	x = 7625313 y = 3557658 z = 210 m mpy
Koordinaattiselite	Pyyntikuopan keskeltä
Maastomerkinä	Ei ole
Pinta-ala	5 m ²
Etäisyystieto kirkosta	Ivalon kirkosta 36 km itäkoilliseen

OMISTAJATIEDOT

Alue/rekisterikylä	Nellim
Omistaja	Valtio
Suojelualue	Tsarmitunturin erämaa-alue

INVENTOINTI

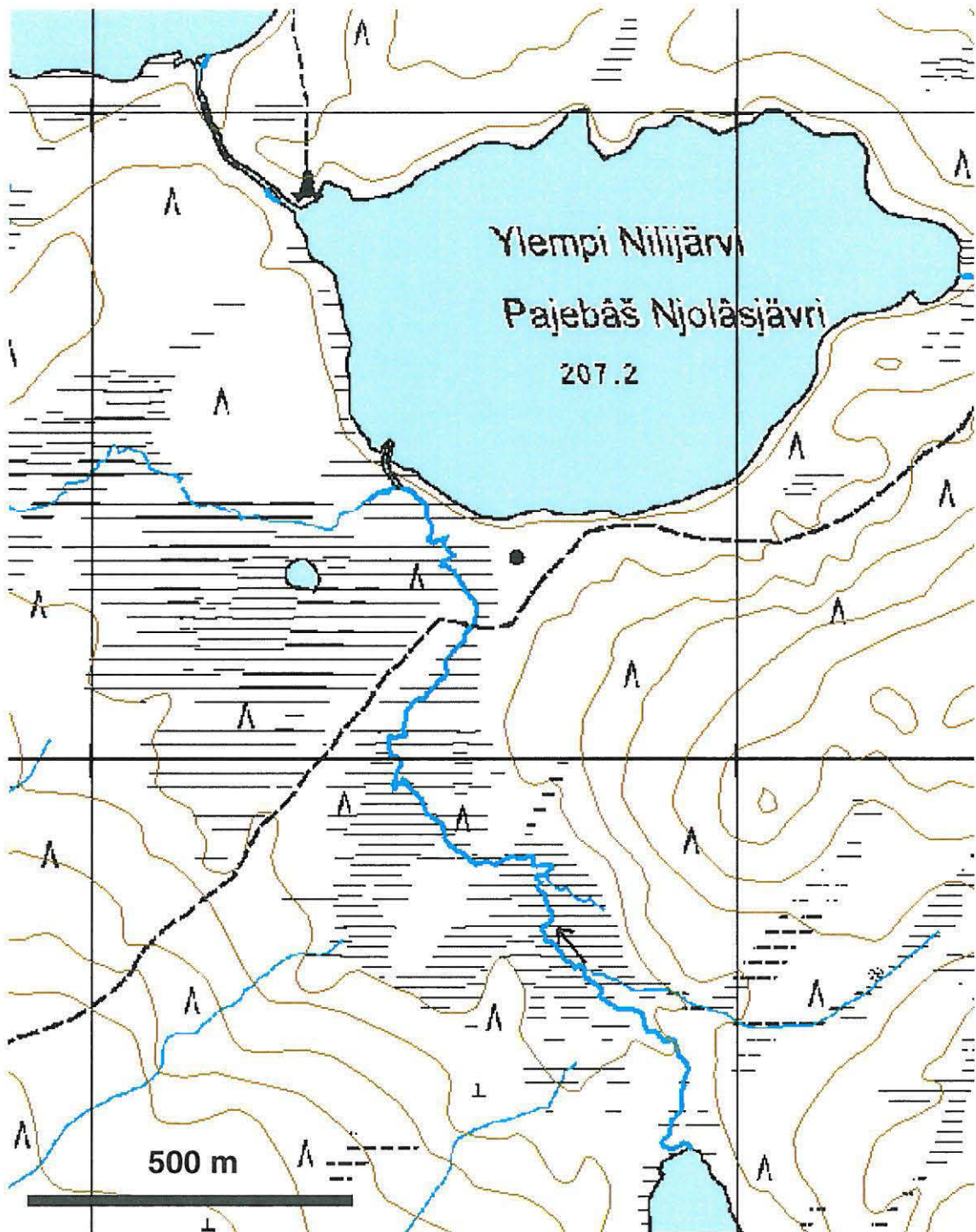
Aika	11.8.2009
Löydöt	-
Kartat	8
Kuvat	-

KOHDEKUVAUS

Kohde sijaitsee Tsarmitunturin erämaa-alueen pohjoisosassa sijaitsevasta Ylemmästä Nili-järvestä 50 metriä etelään.

Pyyntikuoppa on halkaisijaltaan 2.5 m ja syvyydeltään 50 cm. Koepistossa kuopasta havaittiin huuhtoutumiskerros.

Paikan maasto on tasaista kuivahkoa hiekkakangasta, jossa kasvaa mäntymetsä ja kenttäkerroksessa jäkälää, mustikkaa ja variksenmarjaa. Nilijärven rantaa kohti alue muuttuu suoksi ja järvestä poispäin mentäessä alue kohoaa hiekkaharjanteena.



Kartta 8. Kampaselkä. ©Metsähallitus, ©Maanmittauslaitos 1/MYY/2009.

5 INARI, KOLTTAKURU

PERUSTIEDOT KOHTEESTA

MJ-tyyppi	Työ- ja valmistuspaikat
Tyyppin tarkenne	Pyyntikuopat
Ajoitus	Ajoittamaton
Ehdotus rauhoitusluokaksi	2
Lukumäärä	10
Peruskartta	4812 08
Koordinaatit	x = 7623633 y = 3566150 z = 195-205 m mpy
Koordinaattiselite	Pyyntikuopan 5 keskeltä
Maastomerkintä	Ei ole
Pinta-ala	4 ha
Etäisyystieto kirkosta	Ivalon kirkosta 44 km itäkoilliseen

OMISTAJATIEDOT

Alue/rekisterikylä	Nellim
Omistaja	Valtio
Suojelualue	Tsarmitunturin erämaa-alue

INVENTOINTI

Aika	18.8.2009
Löydöt	-
Kartat	9 ja 10
Kuvat	5-7

KOHDEKUVAUS

Tsarmitunturin erämaa-alueen koilliskulmassa rajavyöhykkeellä sijaitsevasta Kolttakurusta löytyi kymmenen pyyntikuoppaa. Kolttakuru on kapea, kaakosta luoteeseen kulkeva kolmen kilometrin pituinen laakso, jota kolttasaamelaiset ovat käyttäneet kulkureittinä Nellimistä Moosesjärven vesistön alueelle. Laakso kulkee Seitapää-tunturin ja Pahlataaaran välistä. Laakson pohjalla on pieniä järviä ja lampia, sekä kohti Venäjää kaakkoon virtaava puro, joka kulkee mutkitellen suoalueiden ja hiekkakumpujen välistä. Kolttakurun rinteet ovat kivistä moreenia, eikä niistä tavattu pyyntikuoppia. Sen sijaan kurun pohjalla olevat pitkittäissuuntaisesti sijaitsevat kapeat hiekkaharjut ovat olleet erinomaisista maata pyyntikuoppien kaivamiselle.

On mahdollista, että kuopat jatkuvat rajavyöhykkeeltä Venäjän puolelle, mutta sitä ei päästy tarkastamaan. Pyyntikuoppien lisäksi alueelta ei löydetty muita merkkejä muinaisjäänöksistä. Muinaisjäänösalue on rajattu näkyvien rakenteiden mukaan.

Alueelta löydettiin kymmenen pyyntikuoppaa, joista kuopat 3 ja 4 muodostivat kaksoiskuopan siten, että yhdellä sivulla kuoppien reunat muodostivat yhteisen vallin. Kuoppien koot ja koordinaatit:

Pyyntikuoppa 1:

Ø 3 m, syvyys 80 cm, valliton

$x = 7623783$, $y = 3566081$

Pyyntikuoppa 2:

Koko 2 x 3 m, syvyys 90 cm, valliton

$x = 7623766$, $y = 3566089$

Pyyntikuoppa 3:

Koko 2.5 m x 3.5 m, syvyys 1 m. Kuopan eteläinen valli on yhteinen kuopan 4 kanssa

$x = 7623690$, $y = 3566121$

Pyyntikuoppa 4:

Koko 2 x 2.5 m, syvyys 1.2 m, kuopan pohjoisreunan valli on yhteinen kuopan 3 kanssa, kuopassa on noin metrin levyiset vallit

$x = 7623687$, $y = 3566123$.

Pyyntikuoppa 5:

Ø 2.5 m, syvyys 1m, matalat 1 m levyiset vallit

$x = 7623633$, $y = 3566150$

Pyyntikuoppa 6:

Ø 2 m, syvyys 70 cm, valliton

$x = 7623590$, $y = 3566173$

Pyyntikuoppa 7:

Ø 2.5 m, syvyys 90 cm, valliton

$x = 7623555$, $y = 3566183$

Pyyntikuoppa 8:

Ø 3 m, syvyys 80 cm, matala 1 m levyinen valli

$x = 7623549$, $y = 3566181$

Pyyntikuoppa 9:

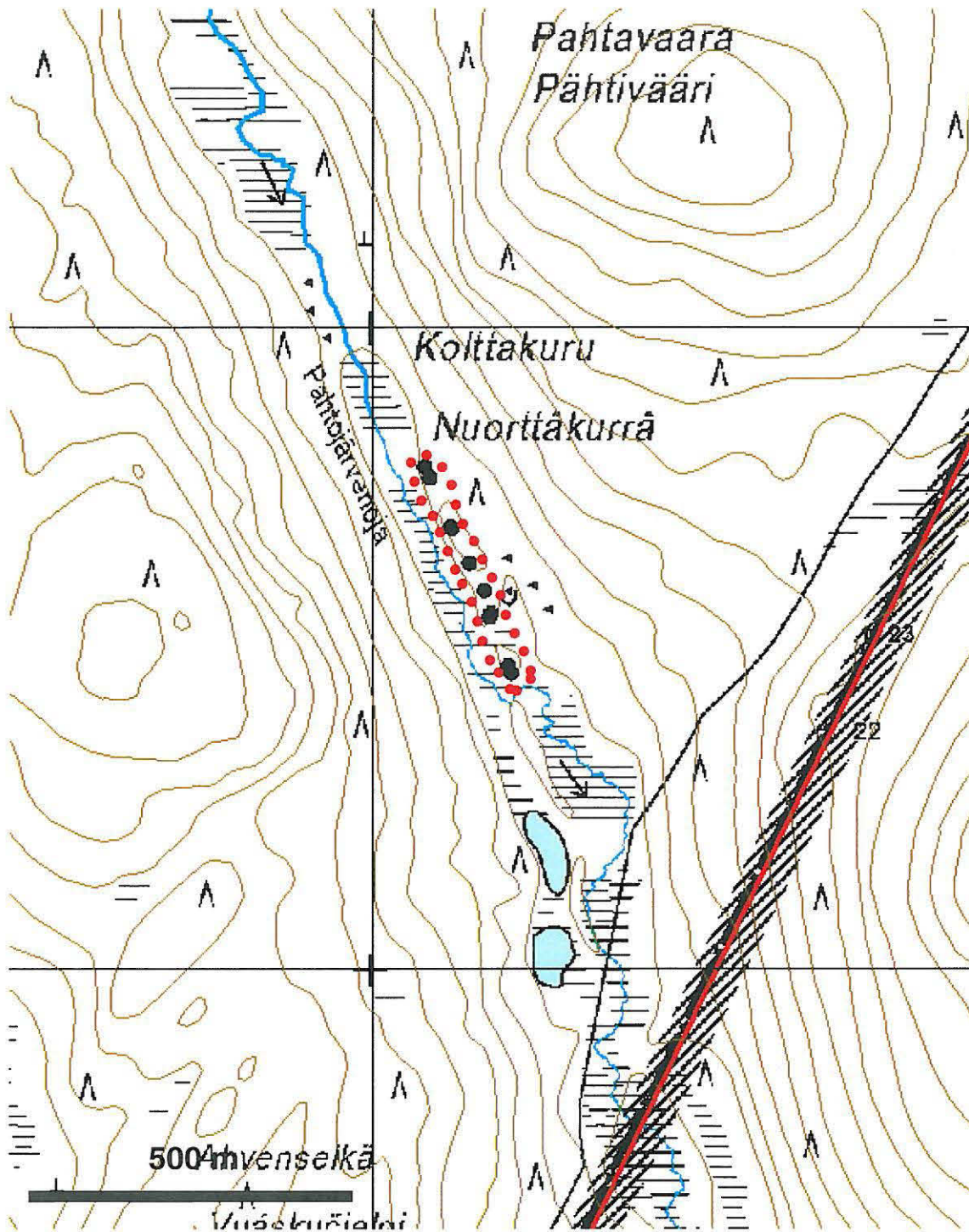
Ø 2 m, syvyys 60 cm, heikosti erottuva matala valli

$x = 7623473$, $y = 3566210$

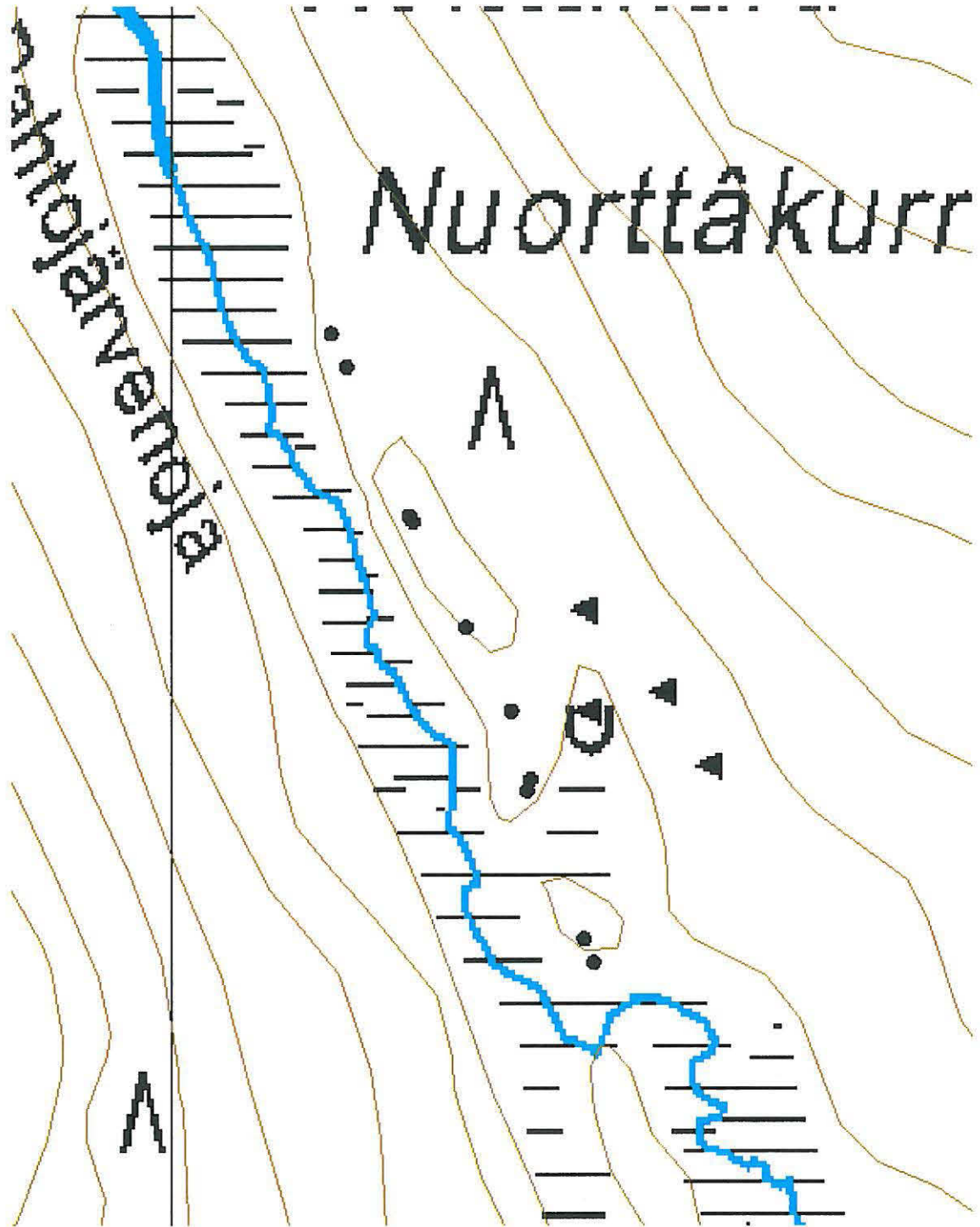
Pyyntikuoppa 10:

Ø 2.5 m, syvyys 60 cm, heikosti erottuva matala valli
x = 7623461, y = 3566215.

Hiekkaharjuilla kasvaa mäntymetsää, jossa on aluskasvillisuutena puolukkaa, mustikkaa, jäkälää ja seinäsammalta. Harjun vieressä mutkittelevan kapean puron läheisyydessä on avosuota.



Kartta 9. Kolttakuru. Punainen pisteviiva = muinaisjäännösalueen raja. ©Metsähallitus, ©Maanmittauslaitos 1/MYY/2009.



Kartta 10. Kolttakuru. ©Metsähallitus, ©Maanmittauslaitos 1/MYY/2009.



© Metsähallitus

Kuva 5. Kolttakuru. Pyyntikuoppa 1.



© Metsähallitus

Kuva 6. Kolttakuru. Pyyntikuopat 3 ja 4.



© Metsähallitus

Kuva 7. Kolttakuru. Pyyntikuoppa 10.

6 INARI, PAHTAVAARANLAMMET

PERUSTIEDOT KOHTEESTA

MJ-tyyppi	Työ- ja valmistuspaikat
Tyyppin tarkenne	Pyyntikuopat
Ajoitus	Ajoittamaton
Ehdotus rauhoitusluokaksi	2
Lukumäärä	1
Peruskartta	3812 08
Koordinaatit	x = 7625586 y = 3565569 z = 210 m mpy
Koordinaattiselite	Pyyntikuopan keskeltä
Maastomerkintä	Ei ole
Pinta-ala	5 m ²
Etäisyystieto kirkosta	Ivalon kirkosta 44 km itäkoilliseen

OMISTAJATIEDOT

Alue/rekisterikylä	Nellim
Omistaja	Valtio
Suojelualue	Metsätalousalue

INVENTOINTI

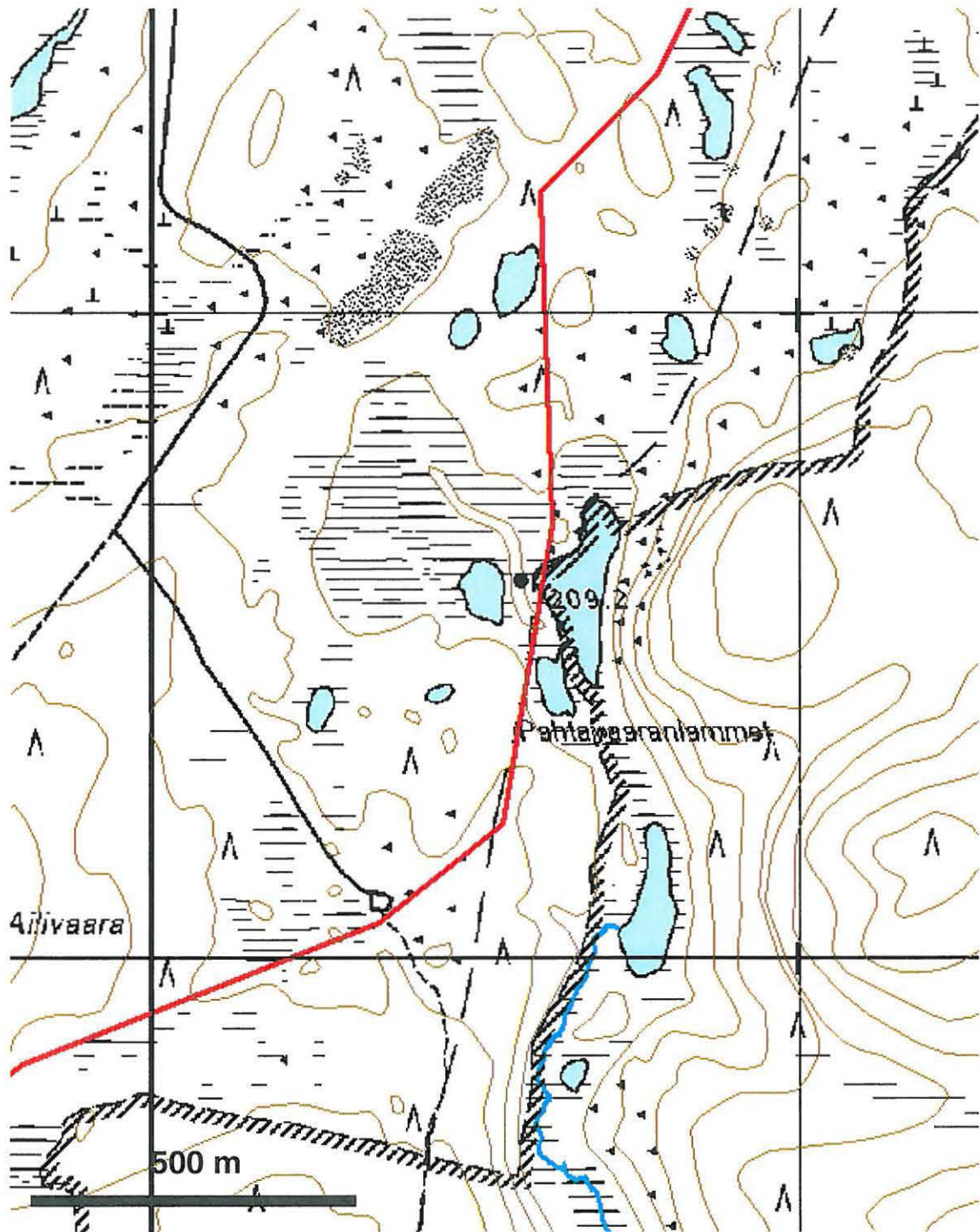
Aika	18.8.2009
Löydöt	-
Kartat	11
Kuvat	8

KOHDEKUVAUS

Pyyntikuoppa sijaitsee rajavyöhykkeellä Tsarmitunturin erämaa-alueen koillispuolella kahden pienen järven välissä kulkevan, vajaan kymmenen metriä leveän harjun päällä. Harju kulkee mutkitellen järviä ympäröivien soiden keskellä lähinnä luoteis-kaakkoissuuntaisesti. Harju sijaitsee Kolttakurun pohjoispuolella, ikään kuin jatkona kurrulle.

Yksittäinen pyyntikuoppa on kaivettu harjun eteläosaan, harjun keskelle. Pyyntikuoppa on kooltaan 1.5 m x 2 m ja sen syvyys on 60 cm. Kuopassa ei ole vallia. Kuoppaan tehdystä koepistosta voitiin havaita selkeää huuhtoutumiskerros.

Harjulla kasvaa harvakseltaan mäntyjä ja maaperä on hiekkamoreenia. Alue on hyvin karua ja kuopan ympäristössä aluskasvillisuus on osittain kulunut pois porojen palkimisen seurauksena.



Kartta 11. Pahtavaaranlammet. ©Metsähallitus, ©Maanmittauslaitos
1/MYY/2009.



Kuva 8. Pahtavaaranlammet. Pyyntikuoppa.

7 INARI, KIVIJOKI

PERUSTIEDOT KOHTEESTA

MJ-tyyppi	Asuinpaikat
Tyyppin tarkenne	Kivikautinen asuinpaikka
Ajoitus	Kivikausi
Ehdotus rauhoitusluokaksi	2
Lukumäärä	1
Peruskartta	3834 04
Koordinaatit	x = 7617847 y = 3555575 z = 215 m mpy
Koordinaattiselite	Asuinpaikan keskeltä
Maastomerkintä	Ei ole
Pinta-ala	150 m ²
Etäisyystieto kirkosta	Ivalon kirkosta 34 km itäkaakkoon

OMISTAJATIEDOT

Alue/rekisterikylä	Nellim
Omistaja	Valtio
Suojelualue	Tsarmitunturin erämaa-alue

INVENTOINTI

Aika	18.8.2009
Löydöt	KM 37970
Kartat	12
Kuvat	9-11

KOHDEKUVAUS

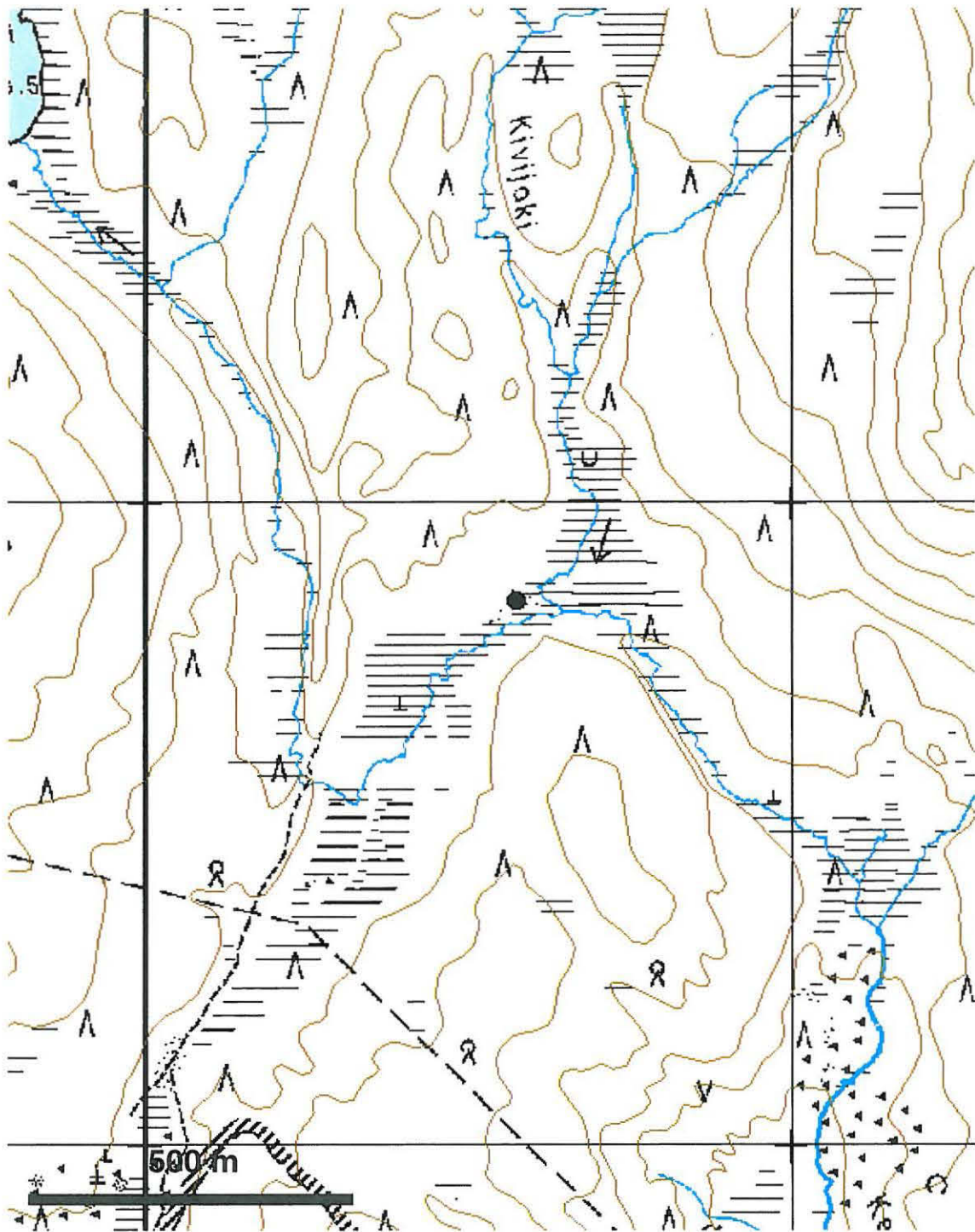
Tsarmitunturin erämaa-alueen eteläosassa sijaitsevan pienen Kivijoen ja Mustajuurakkojärveen laskevan kartalla nimettömän joen yhtymäkohdan länsipuolella on pieni, todennäköisesti kivikautinen asuinpaikka. Asuinpaikan laajuus on löytöjen perusteella vain noin 10 x 15 m.

Kivijoen laakso kulkee etelään Ison Arttajärven eteläpuolelle, ja laakson suuntaiset laajat hiekkaharjut ovat olleet oivallisia peuran kulkureittejä. Kivikautinen asuinpaikka löytyi porojen palkimalta, kokonaan kasvittomalta hiekka-alueelta. Alueella on todennäköisesti kahdesta hajonneesta tulisijasta peräisin olevia palaneita kiviä hajallaan noin parinkymmenen neliön alueella. Toisen hajonneen tulisijan vierestä löytyi iskentäyttimeen tehty kvartsikaavin, kvartsi-iskos ja palaneen luun kappale. Hiekassa ei näkynyt värjäytymiä tai nokea. Ne ovat todennäköisesti huuhtoutuneet sadeveden mukana pois, koska alue on täysin paljas kasvillisuudesta.

Asuinpaikka sijaitsee korkeahkon harjun itäisessä alaliepeessä, ja sen itäpuolella avautuu

Kivijokea ympäröivä suoalue.

Aivan asuinpaikalla ei kasva mitään kasveja, mutta lähiympäristö on kuivahkon kankaan männikköä ja itäpuolella avosuota.



Kartta 12. Kivijoki. ©Metsähallitus, ©Maanmittauslaitos 1/MYY/2009.



Kuva 9. Kivijoki. Asuinpaikka etelästä kuvattuna. Kuva Petteri polojärvi.



Kuva 10. Kivijoki. Hajonneen tulisijan palaneita kiviä levällään.



Kuva 11. Kivijoki. Asuinpaikalta löytynyt kaavin. Kuva Petteri Polojärvi

8 INARI, ISO ARTTAJÄRVI 1

PERUSTIEDOT KOHTEESTA

MJ-tyyppi	Työ- ja valmistuspaikat
Tyyppin tarkenne	Pyyntikuopat
Ajoitus	Ajoittamaton
Ehdotus rauhoitusluokaksi	2
Lukumäärä	1
Peruskartta	383404
Koordinaatit	x = 7615805 y = 3553094 z = 210 m mpy
Koordinaattiselite	Pyyntikuopan keskeltä
Maastomerkinä	Ei ole
Pinta-ala	10 m ²
Etäisyystieto kirkosta	Ivalon kirkosta 31 km itäkaakkoon

OMISTAJATIEDOT

Alue/rekisterikylä	
Omistaja	Valtio
Suojelualue	Tsarmitunturin erämaa-alue

INVENTOINTI

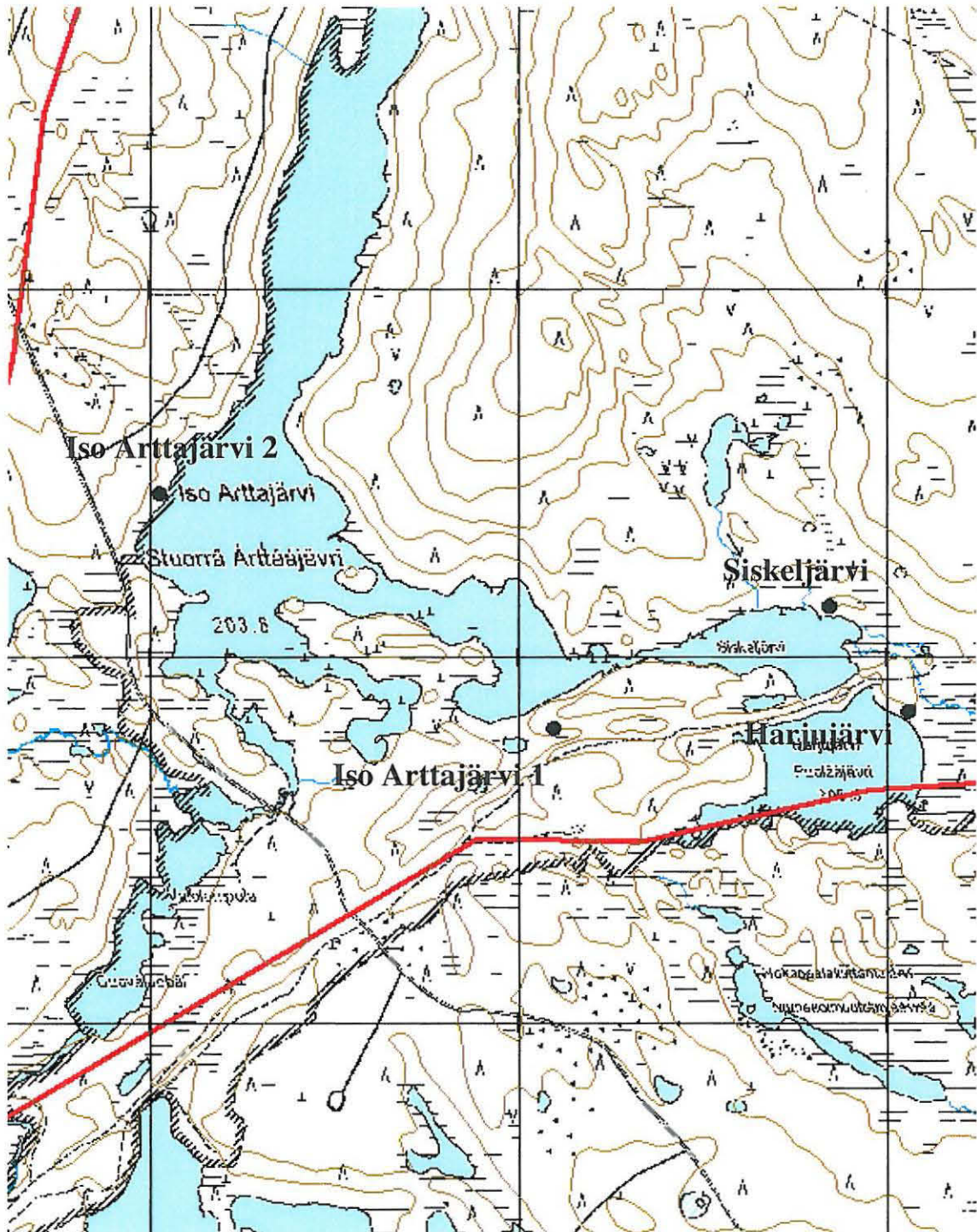
Aika	10.8.2009
Löydöt	-
Kartat	13 ja 14
Kuvat	12

KOHDEKUVAUS

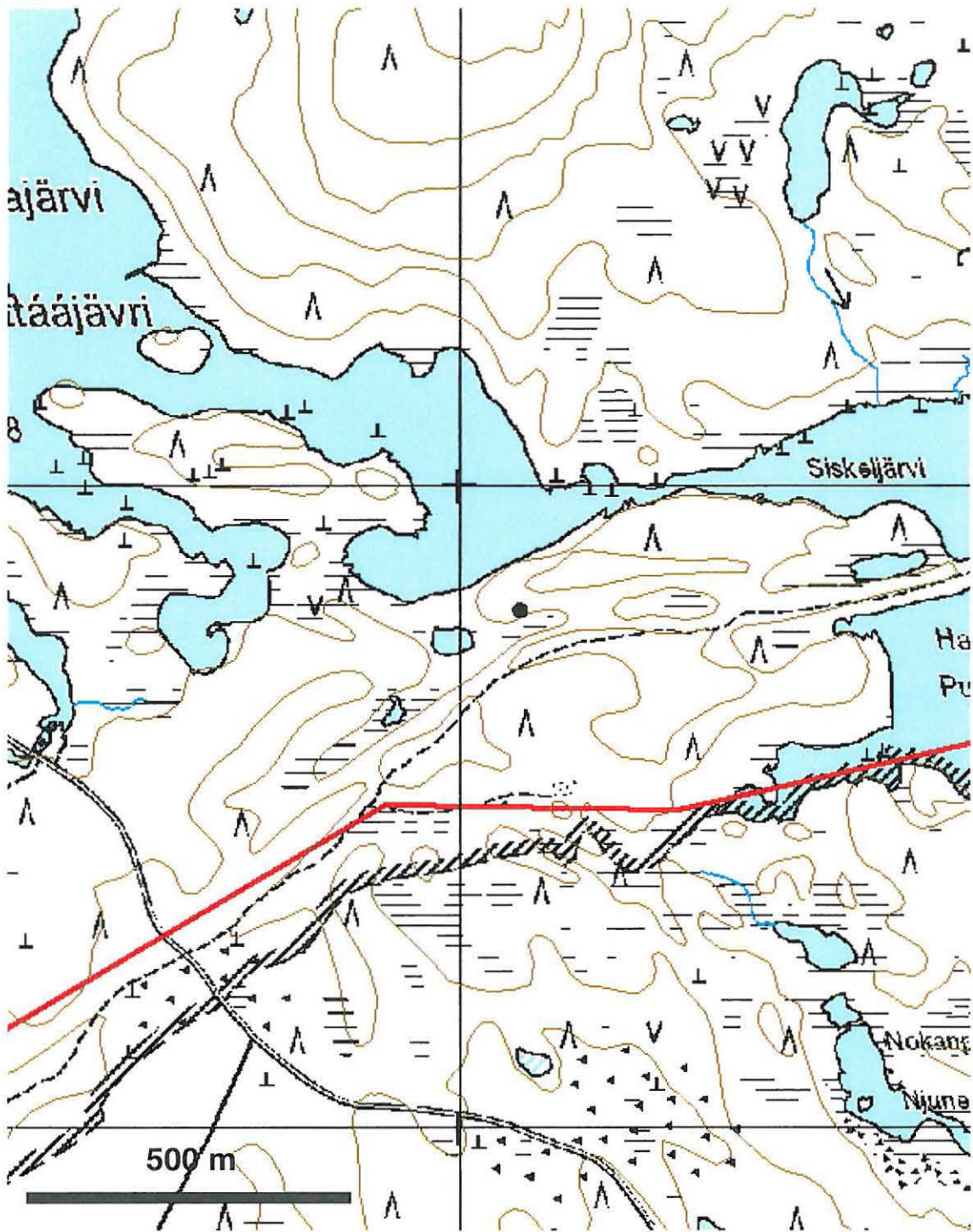
Pyyntikuoppa sijaitsee Tsarmitunturin erämaa-alueen lounaisosassa Iso Arttajärven kaakkoispuolella. Iso Arttajärven eteläpuoli on kumpuilevaa harjumaastoa, jossa maaperä on soraa. Harjajakso jatkuu kohti itää Siskelijärven ja Harjijärven välistä.

Pyyntikuoppa on kooltaan 2.5 x 2 metriä ja syvyydeltään 70 cm. Kuopan ympärillä ei ole vallia. Pyyntikuopasta Iso Arttajärven rantaan on noin 70 metriä. Aivan pyyntikuopan lähialueelta ei löytynyt muita pyyntikuoppia, vaikka alue on tyypillistä "pyyntikuoppamaastoa". Lähin löydetty pyyntikuoppa on saman harjijakson itäosassa vajaan kilometrin päässä.

Ympäristö on kuivan kankaan männikköä ja aluskasvillisuutena on lähinnä puolukkaa ja variksenmarjaa sekä porojäkälää. Jäkälikkö on melko kulunutta, joten havaintomahdollisuudet alueella ovat hyvät.



Kartta 13. Inventointialueen lounaisosan kohteet. ©Metsähallitus, ©Maanmittauslaitos 1/MYY/2009.



Kartta 14. Iso Arttajärvi 1. ©Metsähallitus, ©Maanmittauslaitos 1/MYY/2009.



Kuva 12. Iso Arttajärvi 1. Pyyntikuoppa.

9 INARI, HARJUIÄRVI

PERUSTIEDOT KOHTEESTA

MJ-tyyppi	Työ- ja valmistuspaikat
Tyyppin tarkenne	Pyyntikuopat
Ajoitus	Ajoittamaton
Ehdotus rauhoitusluokaksi	2
Lukumäärä	1
Peruskartta	383404
Koordinaatit	x = 7615851 y = 3554057 z = 210 m mpy
Koordinaattiselite	Pyyntikuopan keskeltä
Maastomerkinä	Ei ole
Pinta-ala	5 m ²
Etäisyystieto kirkosta	Ivalon kirkosta 32 km itäkaakkoon

OMISTAJATIEDOT

Alue/rekisterikylä	
Omistaja	Valtio
Suojelualue	Tsarmitunturin erämaa-alue

INVENTOINTI

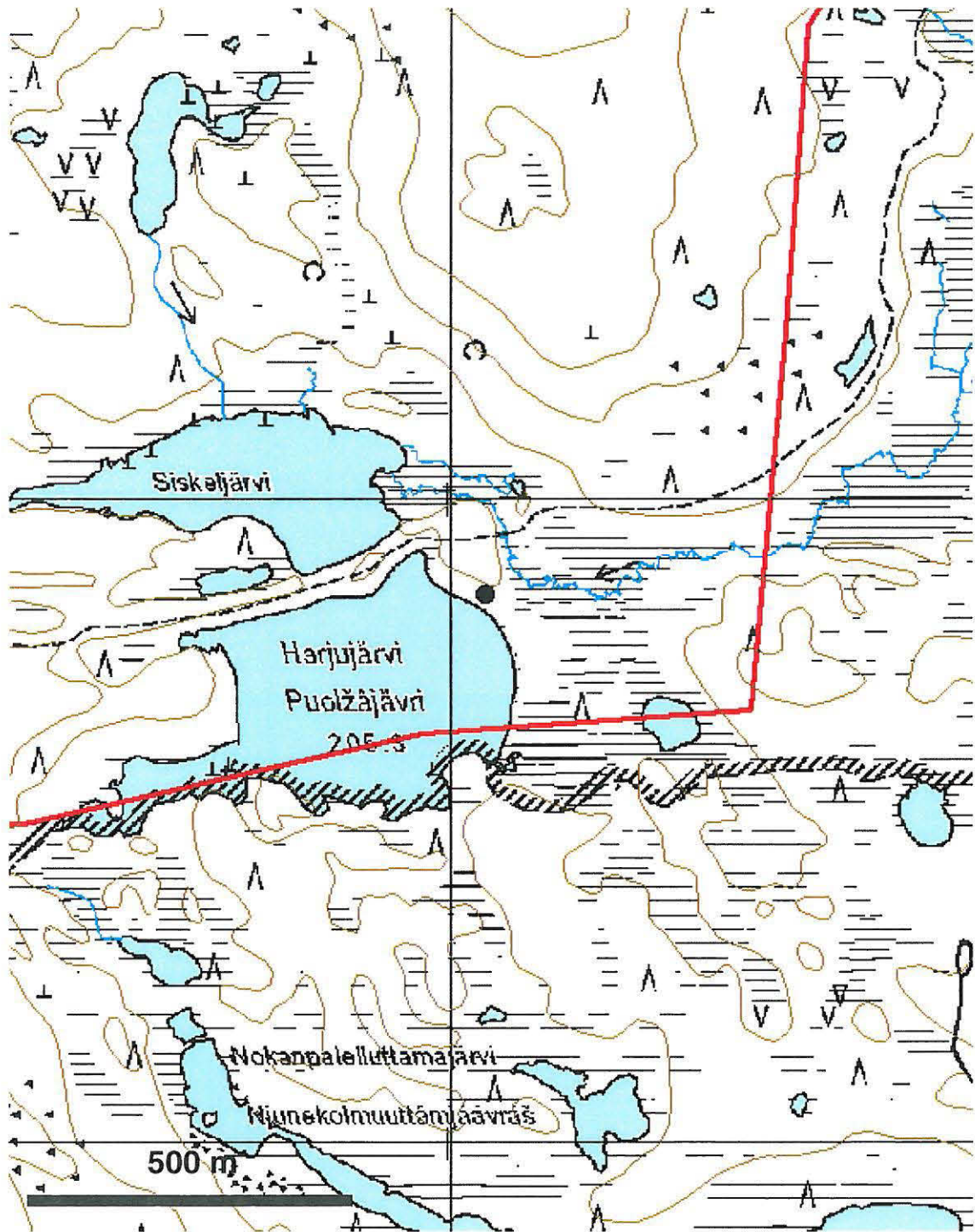
Aika	10.8.2009
Löydöt	-
Kartat	13 ja 15
Kuvat	13

KOHDEKUVAUS

Pyyntikuoppa sijaitsee Tsarmitunturin erämaa-alueen lounaisosassa sijaitsevan Harjujärven koillisrannalla noin 10 metrin päässä järvestä. Pyyntikuoppa sijaitsee lounaasta tulevan, Harjujärven ja Siskeljärven välistä kulkevan harjujakson itäliepeessä. Pyyntikuopan kohdalla harjun pää kohoaa seitsemisen metriä Harjujärveä korkeammalle.

Pyyntikuoppa on halkaisijaltaan 3 metriä ja syvyydeltään 50 cm. Lähin pyyntikuoppa on noin 350 metriä pohjoisluoteeseen Siskeljärven koillisrannalla.

Alueella kasvaa kuivahkon kankaan mäntymetsä, jossa aluskasvillisuutena on puolukkaa ja variksenmarjaa. Maaperä on hiekkaa. Lähistöltä ei löydetty muita pyyntikuoppia, vaikka alue on niille otollista.



Kartta 15. Harjujärvi. ©Metsähallitus, ©Maanmittauslaitos 1/MYY/2009.



Kuva 13. Harjujärvi. Pyyntikuoppa.

10 INARI, SISSELJÄRVI

PERUSTIEDOT KOHTEESTA

MJ-tyyppi	Työ- ja valmistuspaikat
Tyyppin tarkenne	Pyyntikuopat
Ajoitus	Ajoittamaton
Ehdotus rauhoitusluokaksi	2
Lukumäärä	1
Peruskartta	3834 04
Koordinaatit	x = 7616138 y = 3553841 z = 210 m mpy
Koordinaattiselite	Pyyntikuopan keskeltä
Maastomerkinä	Ei ole
Pinta-ala	5 m ²
Etäisyystieto kirkosta	Ivalon kirkosta 32 km itäkaakkoon

OMISTAJATIEDOT

Alue/rekisterikylä	Nellim
Omistaja	Valtio
Suojelualue	Tsarmitunturin erämaa-alue

INVENTOINTI

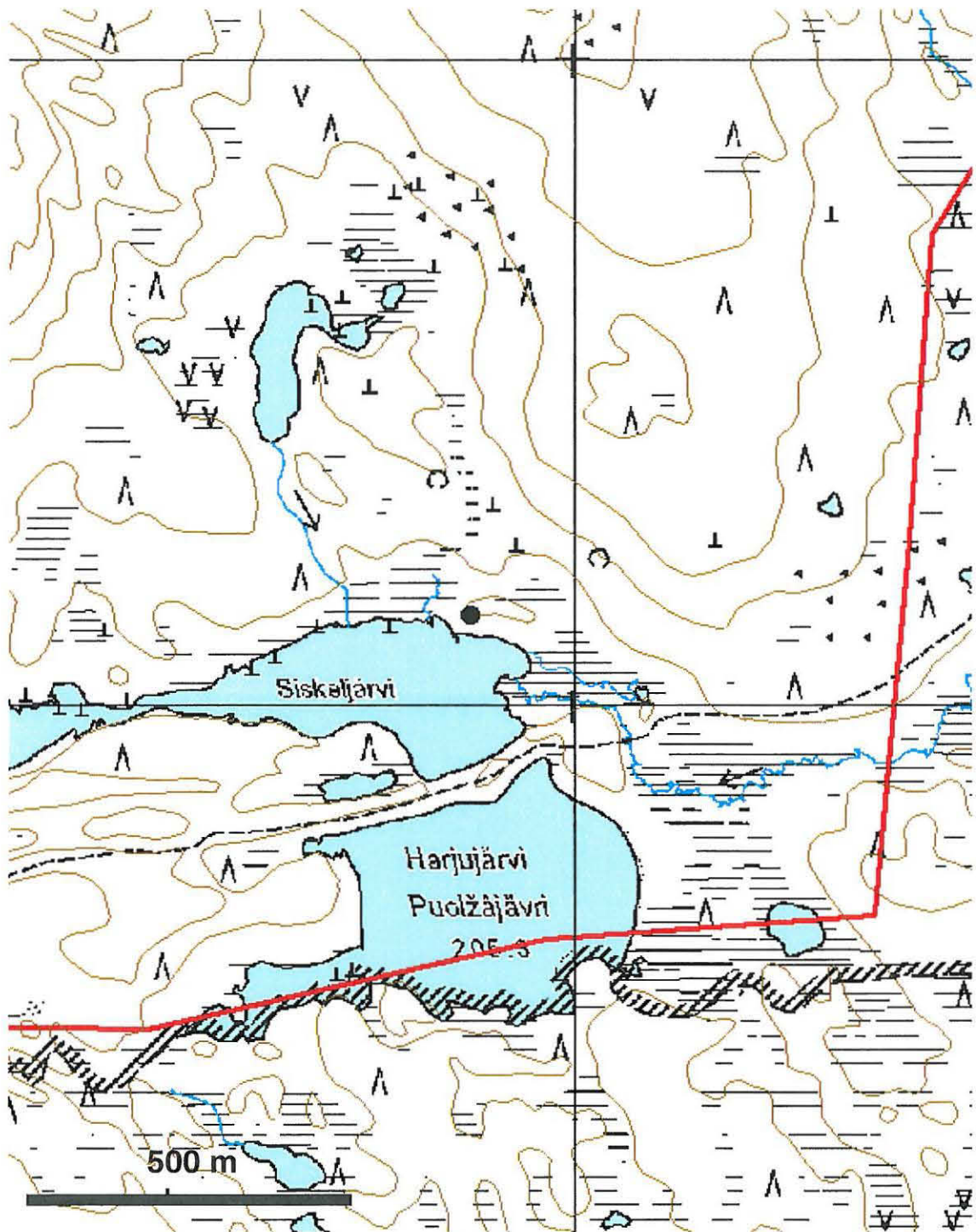
Aika	10.8.2009
Löydöt	-
Kartat	13 ja 16
Kuvat	14

KOHDEKuvaus

Pyyntikuoppa sijaitsee Tsarmitunturin erämaa-alueen lounaisosassa sijaitsevan Siskeljärven koillisrannalla. Pyyntikuoppa sijaitsee noin 100 metriä pitkän ja nelisenkymmentä metriä leveän hiekkamoreenikummun länsiosassa. Kumpu kohoaa sitä ympäröiviä pieniä soita reilun metrin korkeammalle. Siskeljärven rantaan on matkaa noin 15 metriä.

Kuoppa on kooltaan 2 x 3 metriä ja syvyydeltään 90 senttimetriä.

Ympäristö kummulla on kuivahkon kankaan männikköä, jossa kenttäkerroksena on puolukkaa ja variksenmarjaa. Kummun ympäristö on puustoista rämettä.



Kartta 16. Siskeljärvi. ©Metsähallitus, ©Maanmittauslaitos 1/MYY/2009.



Kuva 14. Siskeljärvi. Pyyntikuoppa.

11 INARI, PEURANAMPUMAVAARA

PERUSTIEDOT KOHTEESTA

MJ-tyyppi	Työ- ja valmistuspaikat
Tyyppin tarkenne	Pyyntikuopat
Ajoitus	Ajoittamaton
Ehdotus rauhoitusluokaksi	2
Lukumäärä	10
Peruskartta	4812 08
Koordinaatit	x = 7626883 y = 3565111 z = 200 m mpy
Koordinaattiselite	Koordinaatti on kuopan 1 keskeltä
Maastomerkinä	Ei ole
Pinta-ala	2.5 ha
Etäisyystieto kirkosta	Ivalon kirkosta 45 km itäkoilliseen

OMISTAJATIEDOT

Alue/rekisterikylä	Nellim
Omistaja	Valtio
Suojelualue	Metsätalousalue

INVENTOINTI

Aika	17.8.2009
Löydöt	-
Kartat	17 ja 18
Kuvat	15-17

KOHDEKUVAUS

Tsarmitunturin erämaa-alueen koillispuolella sijaitsee Kontosjärvi. Kontosjärven kaakkoispuolen Siskelijärveen etelästä laskevan joen itäpuolella on kymmenen pyyntikuopan jono. Siskelijärvi sijaitsee lähellä Venäjän rajaa Kontostunturista länteen.

Alue on metsätalousaluetta.

Pyyntikuopat sijaitsevat lounais-koillisuuntaisen moreeniharjanteen laakeassa eteläosassa harjanteen suuntaisessa jonossa. Saman harjanteen pohjoisosassa, noin 800 metriä koilliseen on laaja jo aikaisemmin tiedossa ollut Illeppijärven asuinpaikka- ja pyyntikuoppa-alue. Peuranampuvaaran pyyntikuoppien välittömässä läheisyydessä ei havaittu muita ihmisen toimintaan viittaavia rakenteita tai löytöjä. Muinaisjäännösalue on rajattu pyyntikuoppien lähiympäristöön (kartta 19).

Pyyntikuoppa 1:

Ø 2.2 m, syvyys 70 cm, matalan vallin leveys 1 m
x = 7626883, y = 3565111

Pyyntikuoppa 2:

Ø 3 m, syvyys 1.1 m, matalat vallit
x = 7626913, y = 3565163

Pyyntikuoppa 3:

Koko 2.5 m x 2 m, syvyys 90 cm, valliton
x = 7626977, y = 3565220

Pyyntikuoppa 4:

Ø 3 m, syvyys 1.1 m, matalan vallin leveys 1 m
x = 7626985, y = 3565244

Pyyntikuoppa 5:

Ø 3 m, syvyys 1.2 m, matalan vallin leveys 1 m
x = 7627019, y = 3565284.

Pyyntikuoppa 6:

Ø 2.5 m, syvyys 90 cm, valliton
x = 7627040, y = 3565289

Pyyntikuoppa 7:

Ø 3 m, syvyys 1.3 m, matalan vallin leveys 1 m
x = 7627055, y = 3565304.

Pyyntikuoppa 8:

Ø 3 m, syvyys 70 cm, matalan vallin leveys 1 m
x = 7627081, y = 3565320

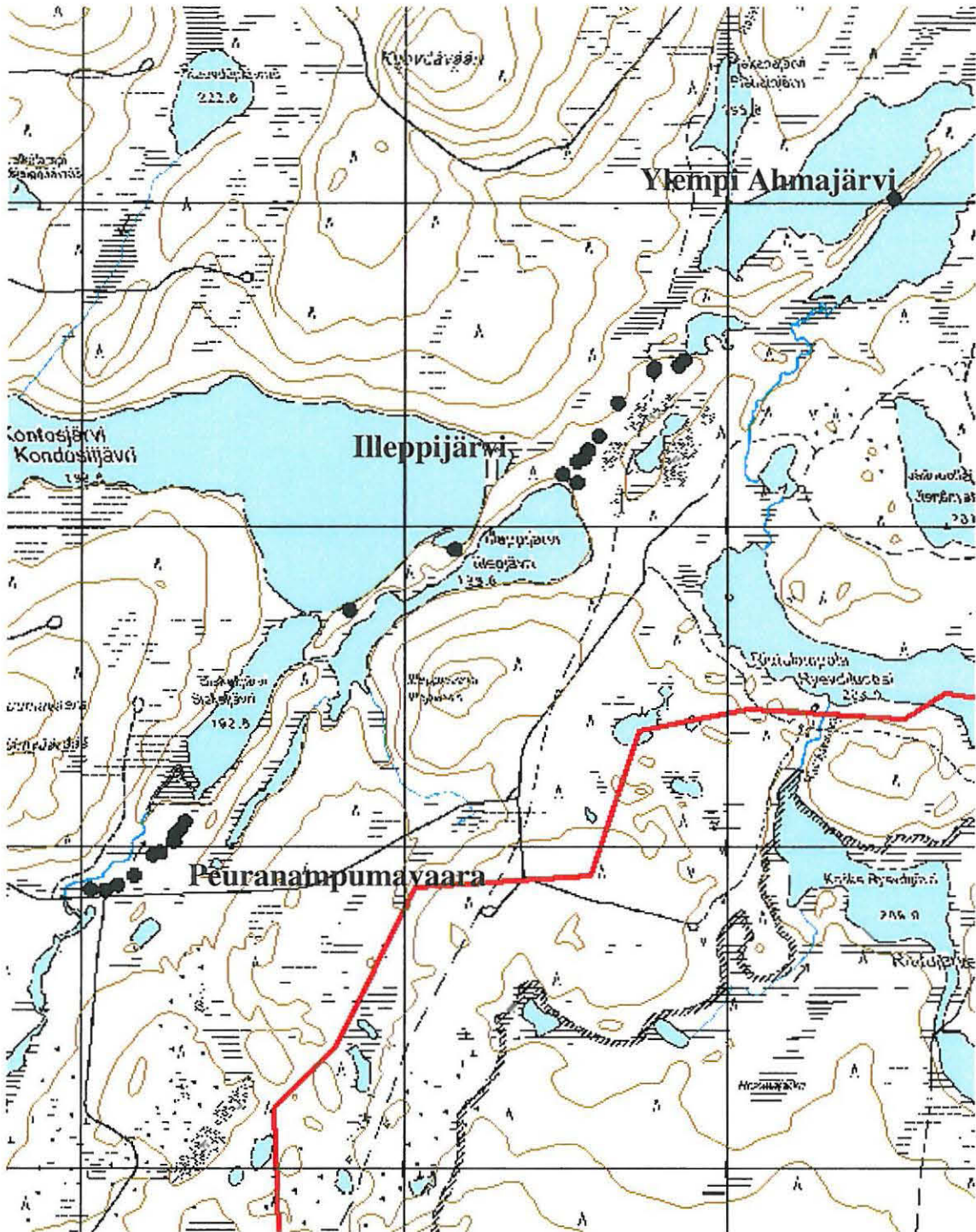
Pyyntikuoppa 9:

Ø 2 m, syvyys 70 cm, valliton
x = 7626867, y = 3565072

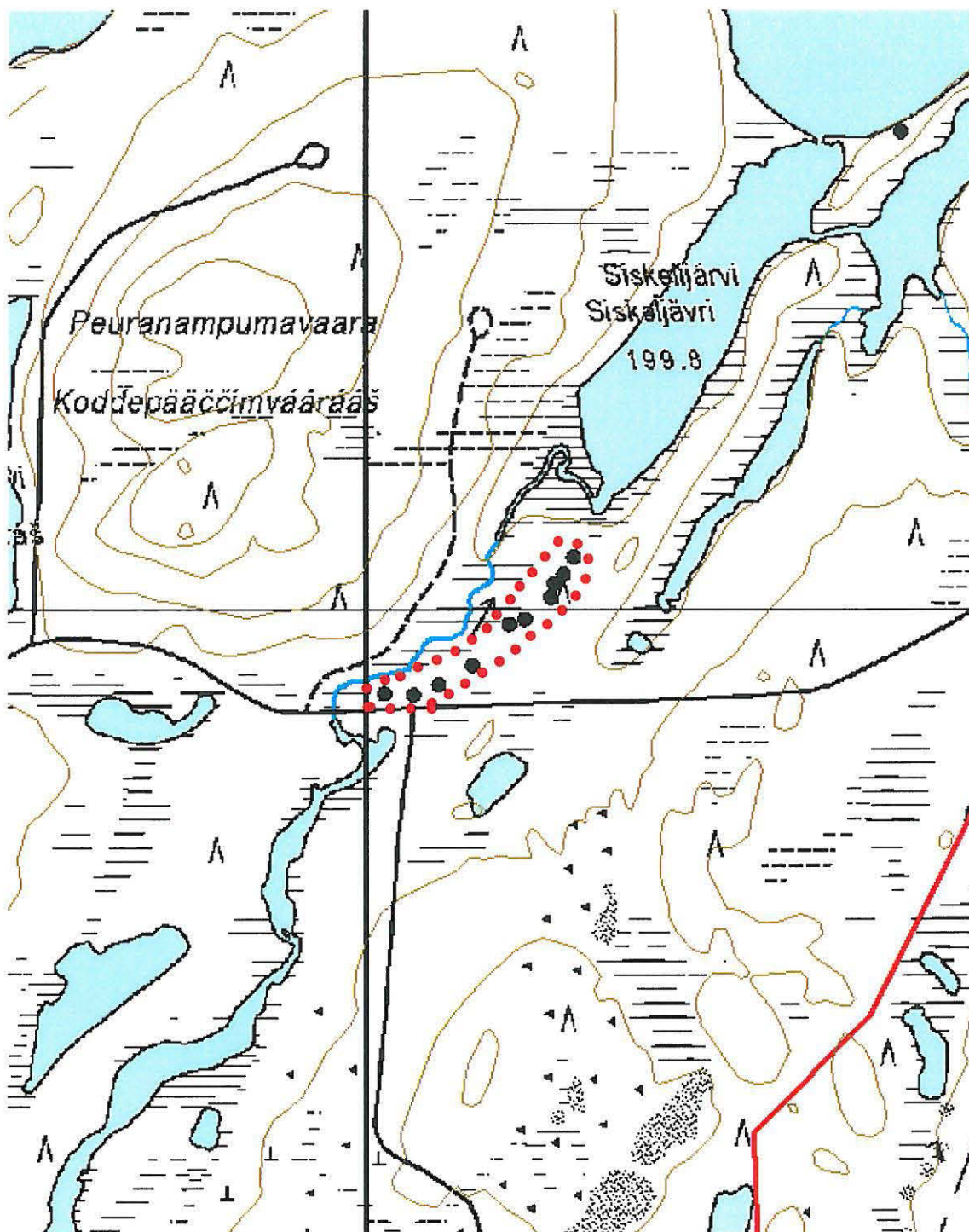
Pyyntikuoppa 10:

Ø 2 m, syvyys 70 cm, matalien vallien leveys 50 cm
x = 7626869, y = 3565027

Ympäristö on kuivahkon kankaan männikköä. Maaperä on hiekkamoreenia. Kuoppien länsipuolella on kapeaa puroa ympäröivä suoalue, itäpuolella maasto kohoaa loivasti. Lounais-koillisuuntainen harjujakso ja kannas, jossa pyyntikuopat sijaitsevat muodostaa peurojen luonnollisen kulkureitin.



Kartta 17. Peuranampumavaara, Illeppijärvi ja Ylempi Ahmajärvi . ©Metsähallitus, ©Maanmittauslaitos 1/MYY/2009.



Kartta 18. Peuranampumavaara. Punainen pisteviiva = muinaisjäännösalue.
 ©Metsähallitus, ©Maanmittauslaitos 1/MYY/2009.



Kuva 15. Peuranampumavaara. Pyyntikuoppa 2.



Kuva 16. Peuranampumavaara. Pyyntikuoppa 4.



Kuva 17. Peuranampumavaara. Pyyntikuoppa 7.

12 INARI, ILLEPPIJÄRVI

PERUSTIEDOT KOHTEESTA

MJ-tyyppi	Muinaisjäännösryhmät
Tyyppin rakenne	Pyyntikuopat, asuinpaikat
Ajoitus	Ajoittamaton
Ehdotus rauhoitusluokaksi	2
Lukumäärä	13 pyyntikuoppaa
Peruskartta	4812 08
Koordinaatit	x = 7628210 y = 3566490 z = 200 m mpy
Koordinaattiselite	Alueen keskiosasta
Maastomerkinä	Ei ole
Pinta-ala	10 ha
Etäisyystieto kirkosta	Ivalon kirkosta 45 km itäkoilliseen

OMISTAJATIEDOT

Alue/rekisterikylä	Nellim
Omistaja	Valtio
Suojelualue	Metsätalousalue

INVENTOINTI

Aika	18.8.2009
Löydöt	-
Kartat	17, 19 ja 20
Kuvat	18

KOHDEKUVAUS

Tsarmitunturin erämaa-alueen koillispuolella, Kontosjärven ja Illeppijärven välisellä kannaksella sekä kannaksesta koilliseen jatkuvalla harjanteella on laaja asuinpaikka- ja pyyntikuoppa-alue. Alue sijaitsee lähellä Venäjän rajaa Kontostunturista länteen. Kohteen on aikoinaan löytänyt Matti Mela Metsähallituksesta ja sen on tarkastanut Taarna Valtonen vuonna 2000.

Alueelta on löytynyt ja löytyi nytkin mahdollisesti kivikautiseen tai varhaismetallikautiseen asutukseen liittyviä rakenteita, sillä Kontosjärven itärannalta havaittiin lähes koko itärannan pituisesti siellä täällä hajonneista tulisijoista peräisin olevia palaneita kiviä. Asuinpaikkalöytöjen lisäksi alueelta löydettiin kaikkiaan 13 pyyntikuoppaa. Pyyntikuopista otettiin muistiin ainoastaan sijaintitieto. Pyyntikuoppien halkaisija on 2-4 metriä ja syvyys 50 senttimetristä metriin.

Muinaisjäännösalue rajattiin pyyntikuoppien esiintymisalueen, rannan hajonneiden tulisijojen ja asuinpaikaksi sopivan alueen mukaan karttaan 21.

Pyyntikuoppien sijaintitiedot:

Pyyntikuoppa 1:

$x = 7628134$ $y = 3566533$

Pyyntikuoppa 2:

$x = 7628480$ $y = 3566770$

Pyyntikuoppa 3:

$x = 7628488$ $y = 3566773$

Pyyntikuoppa 4:

$x = 7628496$ $y = 3566848$

Pyyntikuoppa 5:

$x = 7628513$ $y = 3566865$

Pyyntikuoppa 6:

$x = 7629012$ $y = 3567513$

Pyyntikuoppa 7:

$x = 7628159$ $y = 3566488$

Pyyntikuoppa 8:

$x = 7627926$ $y = 3566154$

Pyyntikuoppa 9:

$x = 7627739$ $y = 3565827$

Pyyntikuoppa 10:

$x = 7628199$ $y = 3566533$

Pyyntikuoppa 11:

$x = 7628211$ $y = 3566555$

Pyyntikuoppa 12:

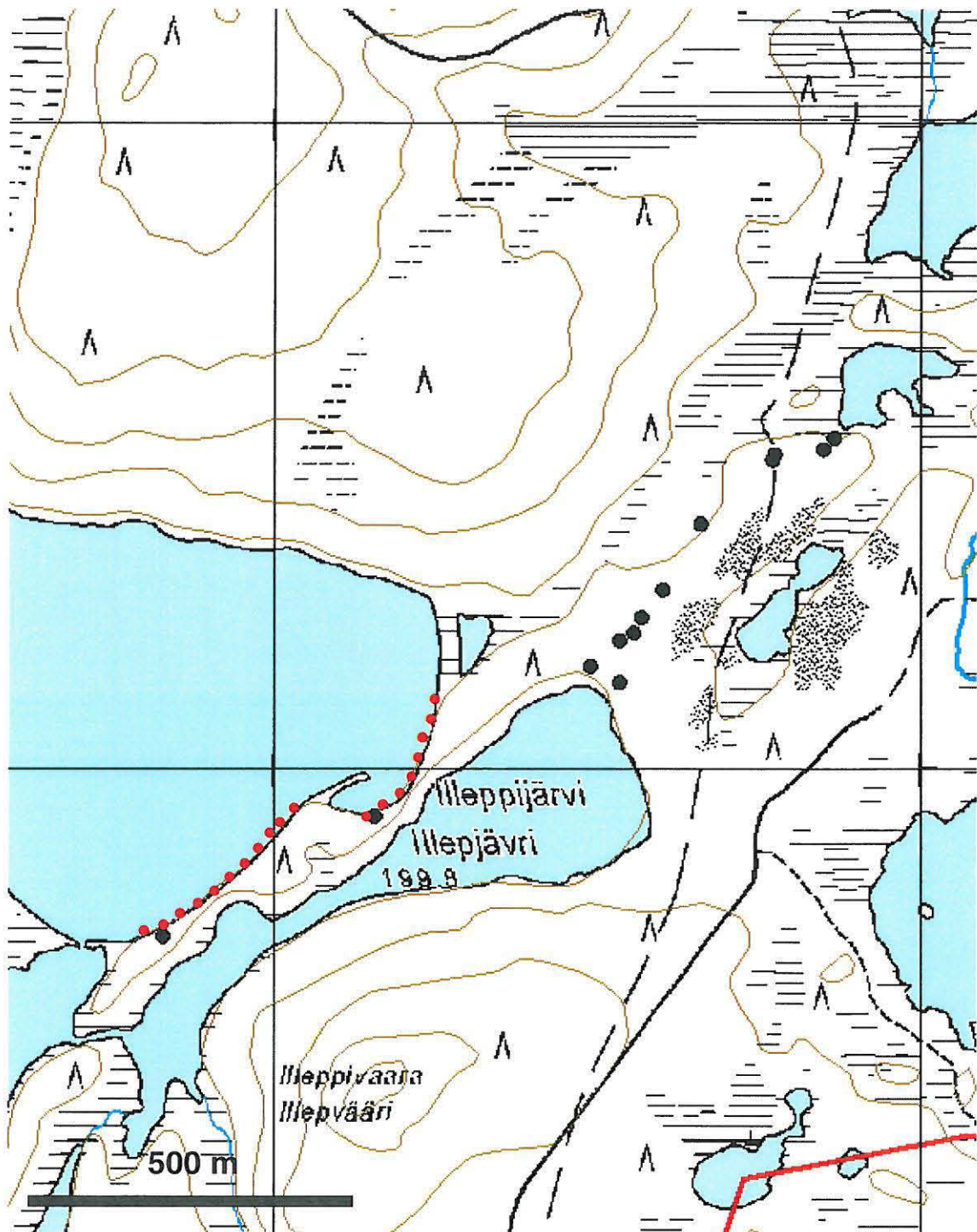
$x = 7628235$ $y = 3566567$

Pyyntikuoppa 13:

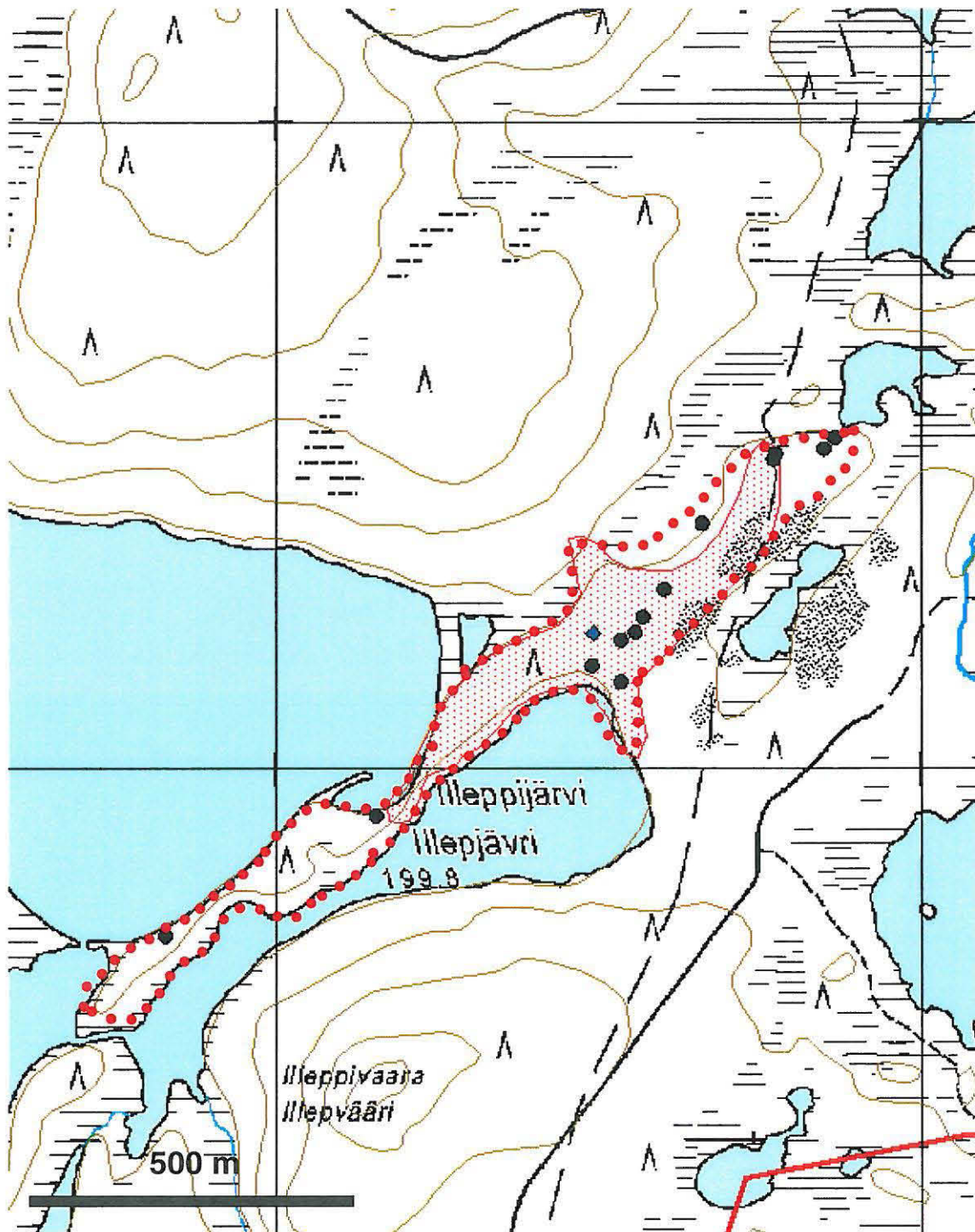
$x = 7628278$ $y = 3566600$

Pyyntikuoppa 14:

$x = 7628380$ $y = 3566659$



Kartta 19. Illeppijärvi. Mustat pallot = havaitut pyyntikuopat. Punainen pisteviiva = asuinpaikkalöytöjä rannalta. ©Metsähallitus, ©Maanmittauslaitos 1/MYY/2009.



Kartta 20. Illeppijärvi. Aiempi muinaisjäänösaluemääritys on merkitty punaisella rasterilla, uusi rajausta punaisella pisteviivalla. ©Metsähallitus, ©Maanmittauslaitos 1/MYY/2009.



Kuva 18. Illeppijärvi. Kontosjärven itärantaa. Asuinpaikkajäänteitä on hiekkarannalla siellä täällä. Kuvattu etelästä.

13 INARI, YLEMPI AHMAJÄRVI

PERUSTIEDOT KOHTEESTA

MJ-tyyppi	Työ- ja valmistuspaikat
Tyyppin tarkenne	Pyyntikuopat
Ajoitus	Ajoittamaton
Ehdotus rauhoitusluokaksi	2
Lukumäärä	1
Peruskartta	4812 08
Koordinaatit	x = 7629012 y = 3567513 z = 200 m mpy
Koordinaattiselite	Ensimmäisestä pyyntikuopasta
Maastomerkitä	Ei ole
Pinta-ala	10 m ²
Etäisyystieto kirkosta	Ivalon kirkosta 46 km itäkoilliseen

OMISTAJATIEDOT

Alue/rekisterikylä	Nellim
Omistaja	Valtio
Suojelualue	Tsarmitunturin erämaa-alue

INVENTOINTI

Aika	18.8.2009
Löydöt	-
Kartat	17 ja 21
Kuvat	-

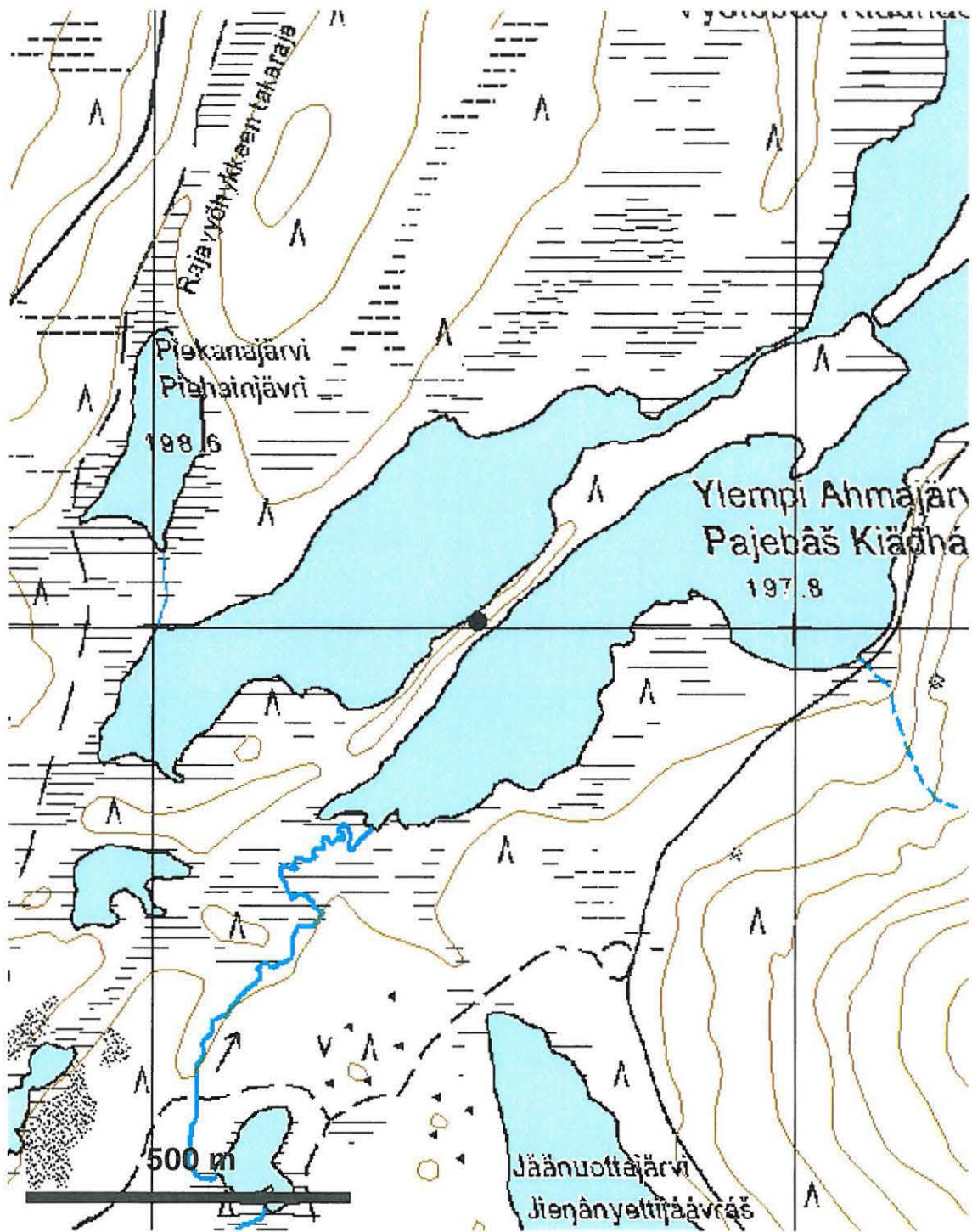
KOHDEKUVAUS

Tsarmitunturin erämaa-alueen koillispuolella Kontosjärvestä koilliseen on Ylemmän ja Alemman Ahmajärven välisellä kapealla kannaksella yksi pyyntikuoppa keskellä kannasta.

Pyyntikuoppa on halkaisijaltaan noin 3 m ja syvyydeltään noin 70 cm.

Kannas on noin 40 metriä leveä ja kohoaa pari-kolme metriä järven pintoja korkeammalle. Ympäristö on kuivahkon kankaan männikköä.

Pyyntikuopasta samaa harjua noin 800 metriä lounaaseen on laaja-alainen Illeppijärven asuipaikka- ja pyyntikuoppa-alue.



Kartta 21. Ylempi Ahmajärvi. ©Metsähallitus, ©Maanmittauslaitos
1/MYY/2009.

4.2 HISTORIALLISEN AJAN KOHTEET

14 INARI, TALASJÄRVENLOMPOLAT 3

PERUSTIEDOT KOHTEESTA

MJ-tyyppi	Asuinpaikat
Tyyppin tarkenne	Kämpän jäännökset
Ajoitus	Historiallinen aika
Ehdotus rauhoitusluokaksi	-
Lukumäärä	1
Peruskartta	3834 05
Koordinaatit	x = 7628052 y = 3555467 z = noin 181 m mpy
Koordinaattiselite	Kohteen keskeltä
Maastomerkintä	Ei ole
Pinta-ala	60 m ²
Etäisyystieto kirkosta	Ivalon kirkosta 34 km itäkoilliseen

OMISTAJATIEDOT

Alue/rekisterikylä	Nellim
Omistaja	Valtio
Suojelualue	Tsarmitunturin erämaa-alue

INVENTOINTI

Aika	11.8.2009
Löydöt	-
Kartat	4 ja 22
Kuvat	19 ja 20

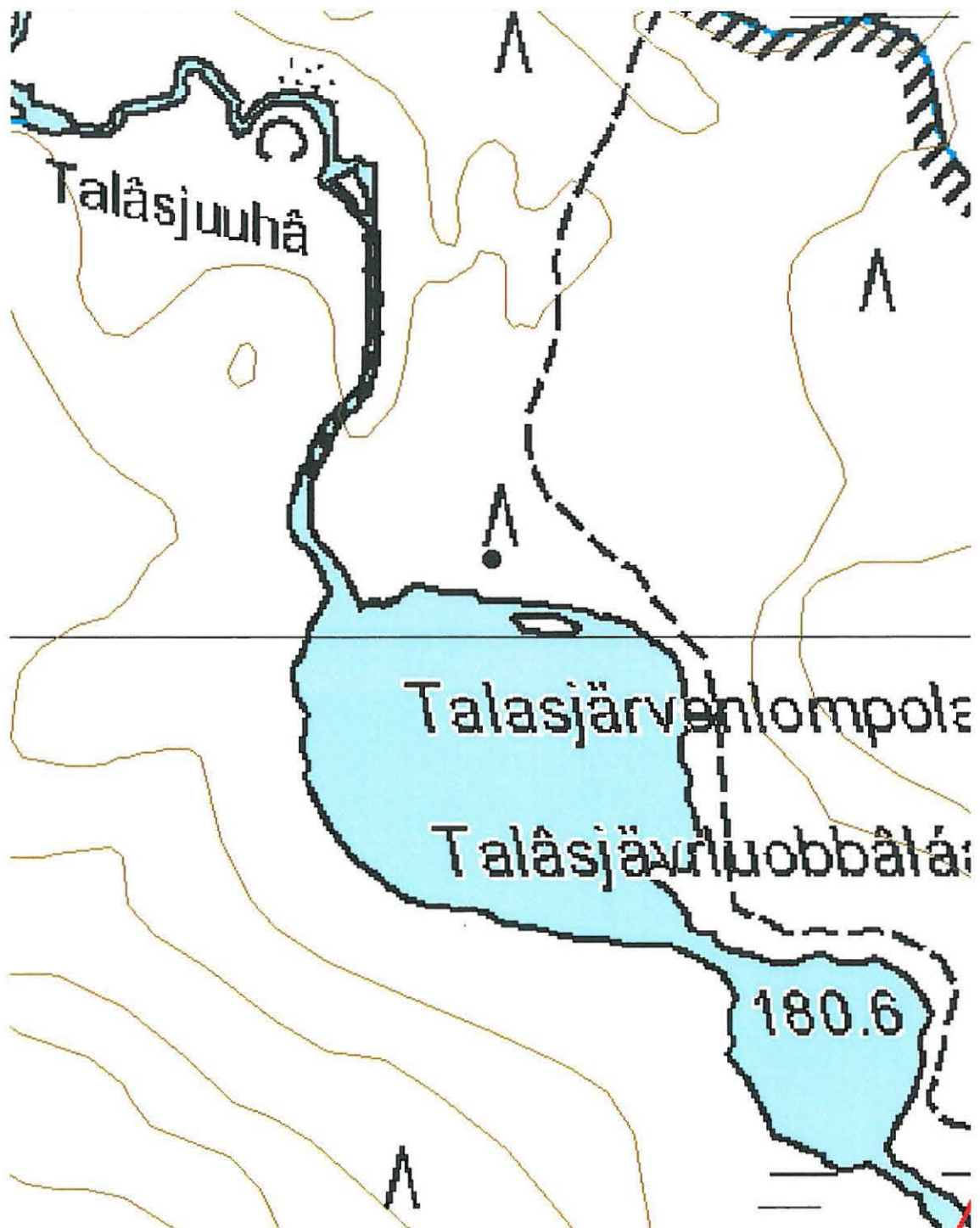
KOHDEKUVAUS

Talasjärvenlompolat 3 kämpän jäännökset sijaitsevat Talasjärvenlompolat-nimisen järven pohjoisrannalla, Tsarmitunturin erämaan pohjoisosassa. Rantaan on matkaa kymmenisen metriä.

Kämpästä on jäljellä enää neljä alinta hirsikertaa. Kämpä on kooltaan 7 x 15 metriä ja pitkän sivun puolivälissä on väliseinä. Molempien huoneiden länsisivulla on oviaukot. Kämpästä on jäljellä neljä alinta hirsikertaa ja muutama katon kannatinhirsi. Kämpässä on ollut kelleskatto, eli puolikkaista pyöröpuista ladottu rakenne. Kämpän alemmat hirsikerrat on todennäköisesti katkaistu kirveellä ja ylemmät sahalla. Joidenkin hirsien välissä on vielä näkyvissä seinäsammalta tiivisteinä. Rakennus lienee toiminut savottakämpänä.

Kohteesta noin 100 metriä itäkaakkoon on toisen savottakämpän jäännökset.

Ympäristö on kuivahkon kankaan mäntykangasta. Maaperä on hiekkaa. Kämpän jäännösten keskellä kasvaa runsaasti nuoria koivuja.



Kartta 22. Talasjärvenlompolat 3. ©Metsähallitus, ©Maanmittauslaitos
1/MYY/2009.



Kuva 19. Talasjärvenlompolat 3. Savottakämpän jäänteet.



Kuva 20. Talasjärvenlompolat 3. Savottakämpän jäänteet.

15 INARI, TALASJÄRVENLOMPOLAT 4

PERUSTIEDOT KOHTEESTA

MJ-tyyppi	Asuinpaikat
Tyyppin tarkenne	Kämpän jäännökset
Ajoitus	Historiallinen
Ehdotus rauhoitusluokaksi	-
Lukumäärä	1
Peruskartta	3834 05
Koordinaatit	x = 7628026 y = 3555558 z = 181 m mpy
Koordinaattiselite	Kohteen keskeltä
Maastomerkitä	Ei ole
Pinta-ala	90 m ²
Etäisyystieto kirkosta	Ivalon kirkosta 34 km itäkoilliseen

OMISTAJATIEDOT

Alue/rekisterikylä	Nellim
Omistaja	Valtio
Suojelualue	Tsarmitunturin erämaa

INVENTOINTI

Aika	11.8.2009
Löydöt	-
Kartat	4 ja 23
Kuvat	21 ja 22

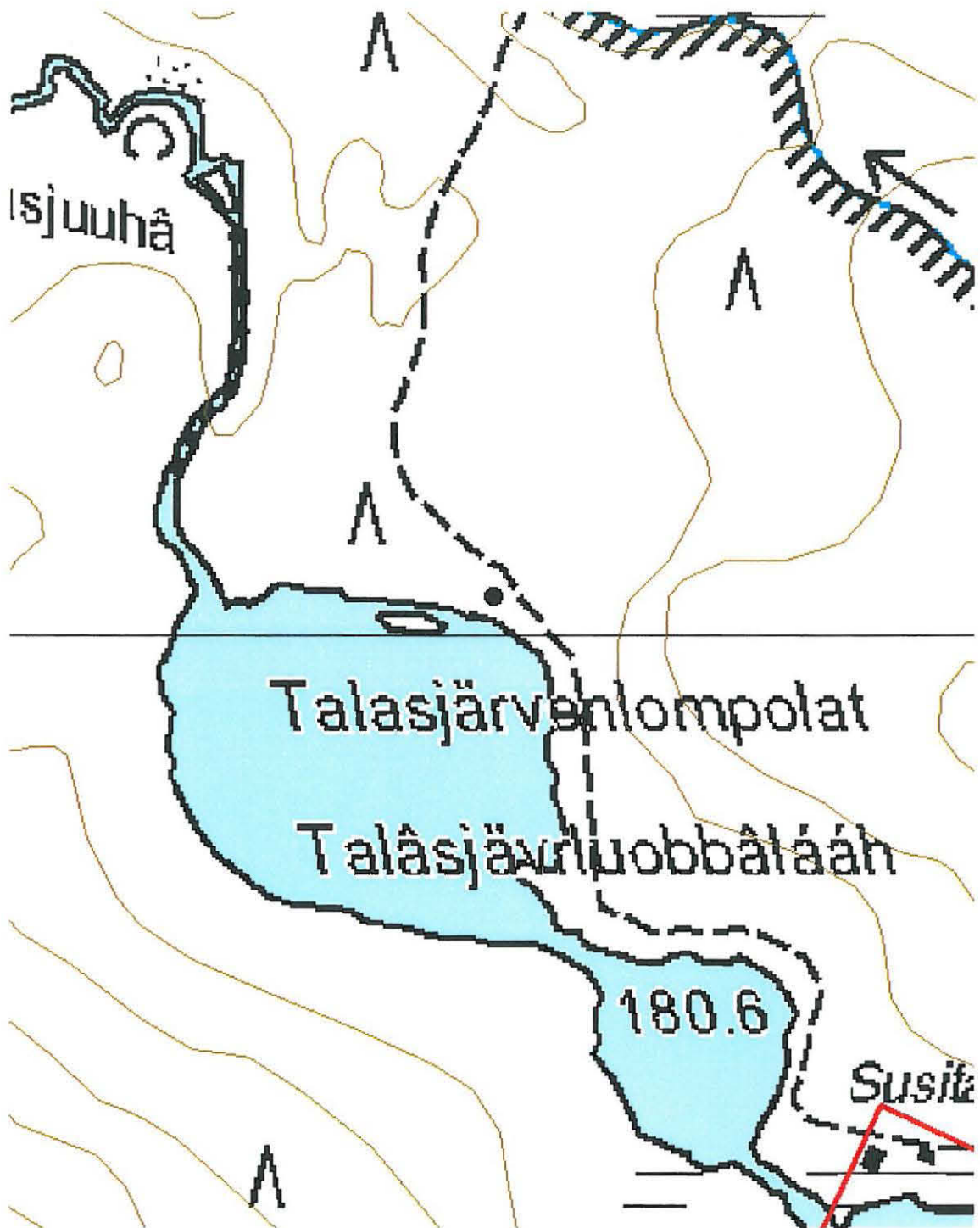
KOHDEKUVAUS

Talaszjärvenlompolat 4 kämpän jäännökset sijaitsevat pohjoisrannalla Talaszjärvenlompolat-nimisen järven koillisrannalla Tsarmitunturin erämaan pohjoisreunassa.

Kämpästä on jäljellä kolme alinta hirsikertaa. Kämpä on kooltaan 8 x 14 m. Toisessa päässä on 8 x 8 metriä pitkä huone ja toisessa päässä 4 x 8 metriä pitkä huone, jossa on 50 cm syvyinen maakellari. Huoneita erottaa 2 metriä leveä hiekkapenkki. Hirret on veistetty kirveellä. Kämpän pitkä sivu on järven suuntaisesti ja kämpästä on seitsemän metriä järven rantaan.

Kohteesta noin 100 metriä länsiluoteeseen on toisen savottakämpän jäännökset.

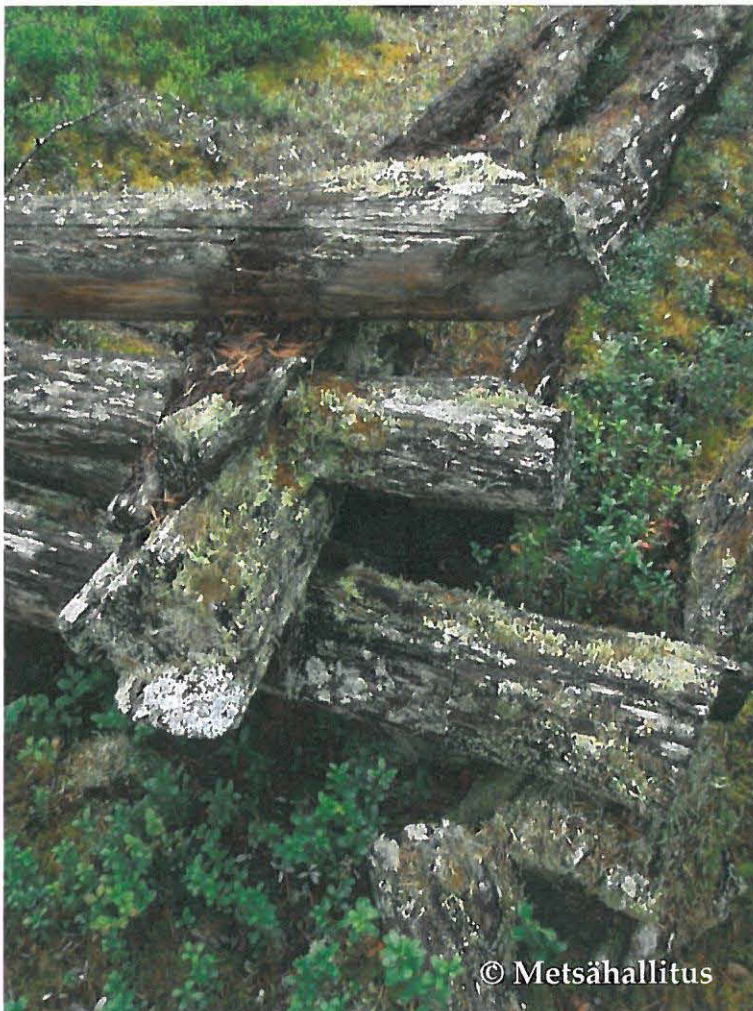
Ympäristö on kuivahkon kankaan mäntykangasta. Maaperä on hiekkaa.



Kartta 23. Talasjärvenlompolat 4. ©Metsähallitus, ©Maanmittauslaitos
1/MYY/2009.



Kuva 21. Talasjärvenlompolat 4. Savottakämpän jäännökset.



Kuva 22. Talasjärvenlompolat 4. Yksityiskohta savottakämpän hirsisalvoksista.

16 INARI, ISO ARTTAJÄRVI 2

PERUSTIEDOT KOHTEESTA

MJ-tyyppi	Asuinpaikat
Tyyppin tarkenne	Kämpän jäännökset
Ajoitus	Historiallinen
Ehdotus rauhoitusluokaksi	-
Lukumäärä	2
Peruskartta	3834 04
Koordinaatit	x = 7616444 y = 3552025 z = 213 m mpy
Koordinaattiselite	Kämpän keskeltä
Maastomerkintä	Ei ole
Pinta-ala	Pari aaria
Etäisyystieto kirkosta	Ivalon kirkosta 30 km itäkaakkoon

OMISTAJATIEDOT

Alue/rekisterikylä	
Omistaja	Valtio
Suojelualue	Tsarmitunturin erämaa

INVENTOINTI

Aika	10.8.2009
Löydöt	-
Kartat	24
Kuvat	23-27

KOHDEKUVAUS

Kohde sijaitsee Tsarmitunturin erämaan kaakkoisreunalla sijaitsevan Iso Arttajärven län-sirannalla, Laanajärven ja Iso Arttajärven välisellä kannaksella. Kohteessa on kämpän ja pienen aitan jäännökset. Kämpän pihapiiri erottuu ympäristöä heinittyneempänä aluee-na.

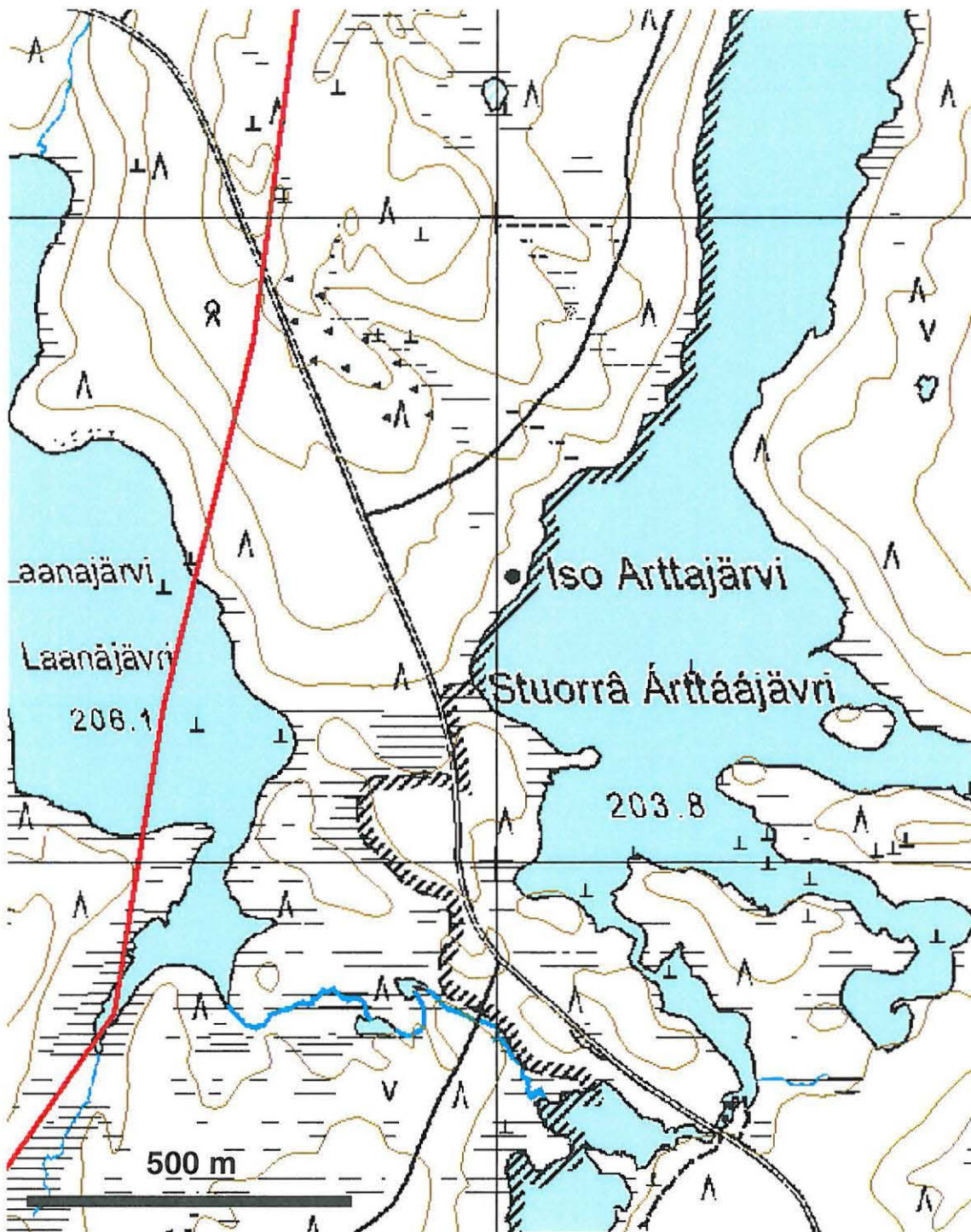
Kämpä on ollut kooltaan 4 x 4 m ja jäännösten sen nurkassa on piisin jäännös, joka on kooltaan 1.5 m x 1.5 m ja korkeudeltaan 70 cm. Kämpä sijaitsee noin 15 metrin etäisyy-dellä rannasta.

Kämpä on aikoinaan tehty hirsistä, jotka on suurimmaksi osaksi kuljetettu pois myö-hemmin. Maassa näkyivät vielä rakennuksen alin maatunut hirsikerta ja pystylaudasta tehdyt päätykolmiot. Lautakaton katteena on ollut harmaa kattohuopa. Kämpän jäännös-ten vieressä on peltitynnyristä tehty kamiina.

Aitta on ollut kooltaan 3 x 3 m ja se sijaitsee 7 metrin etäisyydellä rannasta. Aitasta on

jäljellä muutamia hirsii ja lautaiset päätykolmiot sekä muutama välikaton rima. Hirret on sahattu justeerilla ja katkottu kirveellä. Hirsissä on teollisesti tuotettuja nauvoja.

Ympäristö on tuoretta mäntykangasta ja maaperä hiekkamoreenia.



Kartta 24. Iso Arttajärvi 2. ©Metsähallitus, ©Maanmittauslaitos 1/MYY/2009.



Kuva 23. Iso Arttajärvi 2. Aitan jäännökset.



Kuva 24. Iso Arttajärvi 2. Yksityiskohta aitan salvoksista.



Kuva 25. Iso Arttajärvi 2. Kämpän jäännökset.



Kuva 26. Iso Arttajärvi 2. Kämpän päätykolmio.



Kuva 27. Iso Arttajärvi 2. Kämpän piisin jäännökset.

17 INARI, AKALAUTTAPÄÄ

PERUSTIEDOT KOHTEESTA

MJ-tyyppi	Puolustusvarustukset?
Tyyppin tarkenne	Ilmavalvonta-asema?, puhelinlinjan jäännökset
Ajoitus	Toinen maailmasota
Ehdotus rauhoitusluokaksi	-
Lukumäärä	-
Peruskartta	3834 05
Koordinaatit	x = 7620412 y = 3557381 z = 208 m mpy
Koordinaattiselite	Rakennuksen jäänteiden keskeltä
Maastomerkintä	Ei ole
Pinta-ala	1 ha
Etäisyystieto kirkosta	Ivalon kirkosta 35 km itään.

OMISTAJATIEDOT

Alue/rekisterikylä	Nellim
Omistaja	Valtio
Suojelualue	Tsarmitunturin erämaa-alue

INVENTOINTI

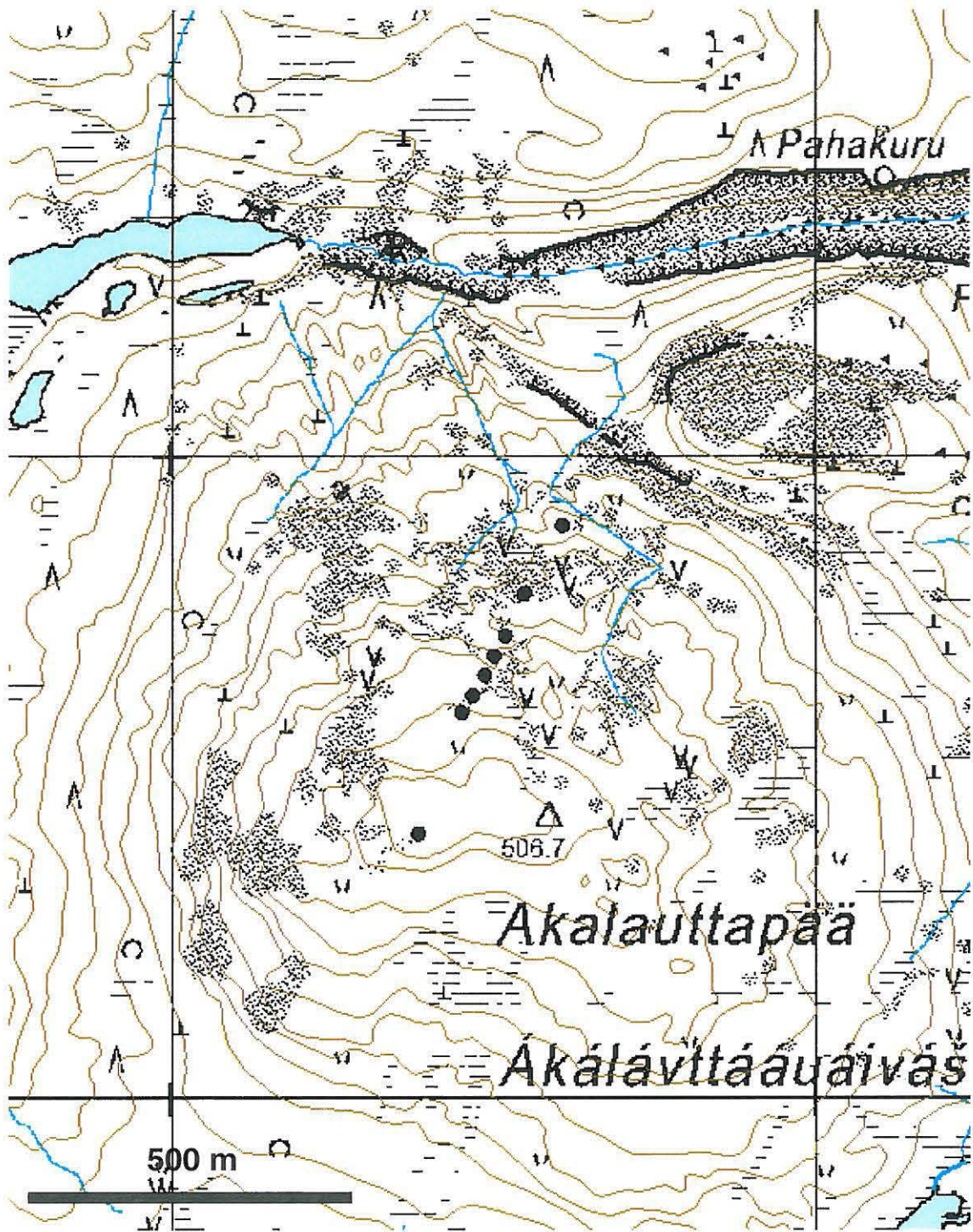
Aika	11.8.2009
Löydöt	-
Kartat	25
Kuvat	28-31

KOHDEKuvaus

Tsarmitunturin erämaa-alueen keskiosassa sijaitsevan Akalauttapää-tunturin huipulla on pienen lautarakennuksen jäänteet. Kyseessä on ollut joko toisen maailmansodan aikainen ilmavalvontapaikka tai palovartijan maja. Ensimmäinen vaihtoehto on todennäköisempi.

Alueella näkyy enää jonkin verran lautoja kasassa. Rakennus on todennäköisesti ollut noin 3 x 5 metrin suuruinen, ja siitä on lautojen lisäksi jäljellä hyvin matala maapenkka.

Noin 200 metriä rakennuksen jäännöksistä pohjoiskoilliseen on vanhan puhelinlinjan jäännökset. Linjatolppia/tappeja tai niiden jäännöksiä löytyi yhteensä seitsemän pohjoiskoilliseen kohti Pahakuraa kulkevassa linjassa. Linja on todennäköisesti johtanut kuruun, mutta lopun linjan jäännöksiä ei löydetty. Linjan tapit olivat joko suuriin maakiviin haktuja rautatappeja tai puupaaluja, jotka on pystytetty kiviseen maastoon kiviä tyvelle kasaten. Puupaaluista oli näkyvissä enää lahonneita jäännöksiä.



Kartta 25. Akalauttapää. ©Metsähallitus, ©Maanmittauslaitos 1/MYY/2009.



© Metsähallitus

Kuva 28. Akalauttapää. Huipulla olevat ilma-avontatukikohdan jäännökset.



© Metsähallitus

Kuva 29. Akalauttapää. Vanha puhelintolppa Akalauttapään rinteessä. Kuva Petteri Polojärvi.



Kuva 30. Akalauttapää. Puhelinlinjan kiveen kiinnitetty tappi ja linjalankaa. Kuva Petteri Polojärvi.

Kuva 31. Akalauttapää. Puhelinlankalinjan kiveen kiinnitetty tappi. Kuva Petteri Polojärvi.



18 INARI, YLEMPI NILIJÄRVI

PERUSTIEDOT KOHTEESTA

MJ-tyyppi	Asuinpaikat
Tyyppin tarkenne	Kämpä
Ajoitus	Historiallinen
Ehdotus rauhoitusluokaksi	-
Lukumäärä	1
Peruskartta	3834 05
Koordinaatit	x = 7625900 y = 3557335 z = 210 m mpy
Koordinaattiselite	Kohteen keskeltä
Maastomerkintä	Ei ole
Pinta-ala	10 m ²
Etäisyystieto kirkosta	Ivalon kirkosta 36 km itäkoilliseen

OMISTAJATIEDOT

Alue/rekisterikylä	Nellim
Omistaja	Valtio
Suojelualue	Tsarmitunturin erämaa-alue

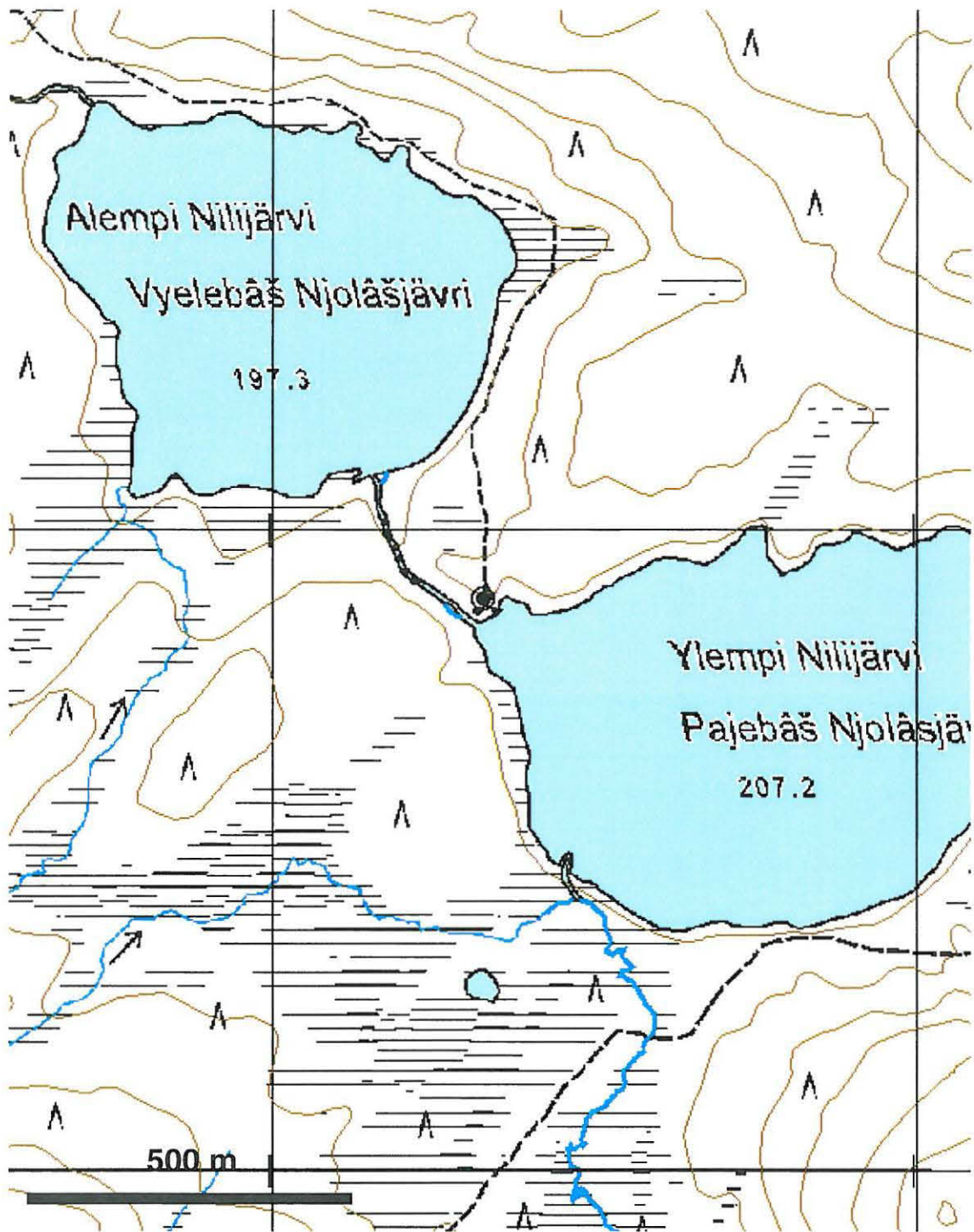
INVENTOINTI

Aika	11.8.2009
Löydöt	-
Kartat	26
Kuvat	32 ja 33

KOHDEKUVAUS

Tsarmitunturin erämaa-alueen pohjoisosassa Ylemmän Nilijärven luoteiskulmassa on kämpän jäännökset. Jäännökset sijaitsevat Nilijärvestä laskevan puron itäpuolella, aivan paikalla olevien uusien kotaruoteiden vieressä. Kämpästä on näkyvissä enää noin 3 x 3 metrin suuruinen lahonnut alin hirsikerta. Piisistä ei ole merkkejä. Kämpän jäännöksistä viitisentoista metriä etelään, Ylemmän Nilijärven rannassa on pieni lahonnut kellari.

Alueen ympäristö on harvaa männikkökangasta.



Kartta 26. Ylempi Nijälkä. ©Metsähallitus, ©Maanmittauslaitos 1/MYY/2009.



Kuva 32. Ylempi Nilijärvi. Kämpän jäännökset.



Kuva 33. Ylempi Nilijärvi. Kellari järven rannalla.

5 TULOSEN TARKASTELU JA JOHTOPÄÄTÖKSET

5.1 ESIHISTORIALLISEN AJAN KOHTEET

Alueelta löytyi yksi kivikautinen asuinpaikka, jonka löytöjä olivat kvartsikaavin, kvartsi-iskos ja palaneen luun kappale. Asuinpaikka vaikutti pienialaiselta ja löydöt havaittiin eroosion paljastamalta pieneltä hiekka-alueelta. Kyseessä voi olla pieni metsästyksen tai kalastukseen liittyvä väliaikainen leiri eikä varsinainen asuinpaikka. Kvartsikaapimen terä oli tehty bipolaariytimen toiseen reunaan. Luun pala on ilmeisesti nikaman kappale ja se voi olla myös myöhäisemmältä ajalta kuin kvartsimateriaali.

Rautakautisia/historialliselle ajalle ajoittuvia löytöjä olivat kaksi suorakaiteen muotoista kivilatomusta, jotka ovat todennäköisesti olleet kodan keskusliesiä. Suomessa latomuksista on ajoitettu 16 näytettä ja niiden mukaan liedet ajoittuvat 600 jKr. – 1600 jKr. väliselle ajalle (Hamari 1996). Sekä kyseessä oleva ajanjakso, latomuskohteiden levintä perinteisillä saamelaisalueilla ja tyypillisesti saamelaisiksi katsottavat löydöt osoittavat näiden liesien käyttäjien olleen saamelaisia, joita rautakauden lopulla jo voidaan pitää etnisesti definioituneena ryhmänä (Hamari 1996).

Edellisten lisäksi erämaa-alueelta löytyi kahdeksan pyyntikuoppakohdetta, joissa on yhteensä 18 pyyntikuoppaa. Erämaa-alueen ulkopuolelta löydettiin kolme pyyntikuoppakohdetta läheltä toisiaan. Yhden yhteydestä löydettiin myös todennäköisesti esihistoriallisia asuinpaikkalöytöjä.

Pyyntikuoppakohteet ovat vaikeasti ajoitettavissa, koska ne voivat ajoittua kivikaudelta historialliseen aikaan saakka. Pyyntikuoppien ajoittaminen on hankalaa myös siksi, koska niistä ei yleensä löydy mitään orgaanisperäistä jäännettä radiohiiliajoituksen materiaaliksi. Petri Halisen mukaan Inarissa pyydettiin peuraa mesoliittisella ajalla ja varhaismetallikaudella lähellä asuinpaikkoja. Neoliittisella kivikaudella peuraa pyydettiin myös etäällä asuinpaikoista (Halinen 2005). Varhaismetallikaudella sisämaan resursseja olivat villipeura, kalat ja majava. Vuotuiskierto perustui näihin resursseihin, mikä näkyy Kolttasaamelaiden asumisessa. Villipeuraa pyydettiin syksyisin pyyntikuopilla, mutta ei niin paljon kuin neoliittisella kivikaudella, mistä johtuen pyyntikuoppajonot lyhenivät varhaismetallikaudella (Halinen 2005) Tsarmitunturin erämaasta löytyneet pyyntikuopparivit sijaitsevat vanhojen kulkureittien varsilla (Kolttakuru ja Kontosjärven kuopat). Yhden tai kahden kuopan systeemit on voitu kaivaa passiivisiksi pyydyksiksi, jotka on koettu satunnaisesti ohi kulkiessa.

Alueella ei ole hoitotoimenpiteitä tarvitsevia esihistoriallisen ajan kohteita.

5.2 HISTORIAALLISEN AJAN KOHTEET

Alueen historiallisen ajan kohteita olivat neljän kämpän rauniot, joista kaksi oli metsätyökämpän rauniota ja kaksi ilmeisesti kalastukseen liittyviä. Metsätyökämpät löytyivät Talasjärven lompotot järven koilliselta reunalta. Kämppien hirret oli katkaistu sekä sahalla, että kirveellä ja nurkissa oli niin sanotut koirankaulasalvokset. Mitään jäännöksiä sivurakennuksista, jotka olisivat liittyneet kämppien yhteyteen, ei löydetty. Kämpät ovat hirsien lahoamisasteesta päätellen peräisin todennäköisesti 1900-luvun alkuvuosikymmeniltä. Ylemmän Nilijärven vieressä oli pieni kellari, mikä viittaisi kämpän käyttöön kalastusmajana. Kellarissa on ilmeisesti säilytetty kaloja. Vastaavia pieniä turvekellareita, jotka olivat aivan uusia, tavattiin kahdesta paikasta järvien rannoilta. Akalauttapään laelta löydettiin todennäköisesti toisen maailmansodan aikaisen ilmavalvonta-asemana toimineen rakennuksen jäänteet. Kohteesta on aikoinaan lähtenyt puhelinlinja alas rinnettä kohti Pahakurua.

Tsarmitunturin erämaan kohteet kivikaudelta historialliseen aikaan saakka sijoittuvat jokien ja järvien lähetyville ja laaksojen pohjille Akalauttapäätä lukuun ottamatta. Suurin osa erämaata on kuitenkin tunturiylänköä, jossa ei ole asuttu eikä lieneäkään juuri metsästetty, mutta seitapaikkoja niissä saattaa esiintyä, kuten nimensä mukaisesti Seitapään tunturissa. Inventoinnissa kyseisen tunturin laella etsittiin seitaa, sitä kuitenkin löytämättä.

Alueella ei ole hoitotoimenpiteitä tarvitsevia historiallisen ajan kohteita.

6 LÄHTEET

Aikio, S. 2003. Inarin ja inarilaisten nimiä. Teoksessa: Lehtola, V.-P. (toim.) Inari Aanaar, Inarin historia jääkaudesta nykypäivään.

Halinen, P. 2005. Prehistoric Hunters of Northernmost Lapland. Settlement patterns and subsistence strategies. *Iskos* 14.

Hamari, P. 1996. Suorakaiteen muotoiset kivilatatomukset Pohjois-Suomessa. Kentältä poimittua 3. Kirjoitelmia arkeologian alalta.

Johansson, P. & Sarapää, O. 2009 Tsarmitunturin erämaa-alueen geologinen selvitys. Metsähallituksen tilaama selvitys. Julkaisematon.

Kortesalmi, J. J. 1996. Pohjois-Vienan poronhoito, talonpoikien poronhoidon alue, ominaislaatu, ikä, alkuperä ja kehityslinjat vuoteen 1922. Suomen Muinaismuistoyhdistys.

Kortesalmi, J. J. 2007. Poronhoidon synty ja kehitys Suomessa. Suomalaisen kirjallisuuden seuran toimituksia.

Niukkanen, M. (toim.) 2009. Historiallisen ajan kiinteät muinaisjäännökset – tunnistaminen ja suojele. Museoviraston rakennushistorian osaston oppaita ja ohjeita 3.

Stolt, E. (toimi.) 2009. Tsarmitunturin erämaa-alueen hoito- ja käyttösuunnitelma.

Vahtola, J. 2003. Saamelaiset – Inarin kansa. Teoksessa: Lehtola, V.-P. (toim.) Inari Aanaar, Inarin historia jääkaudesta nykypäivään.

Viinanen, V.V. 2003. Valtarajoista valtakunnanrajoihin. Teoksessa: Lehtola, V.-P. (toim.) Inari Aanaar, Inarin historia jääkaudesta nykypäivään.



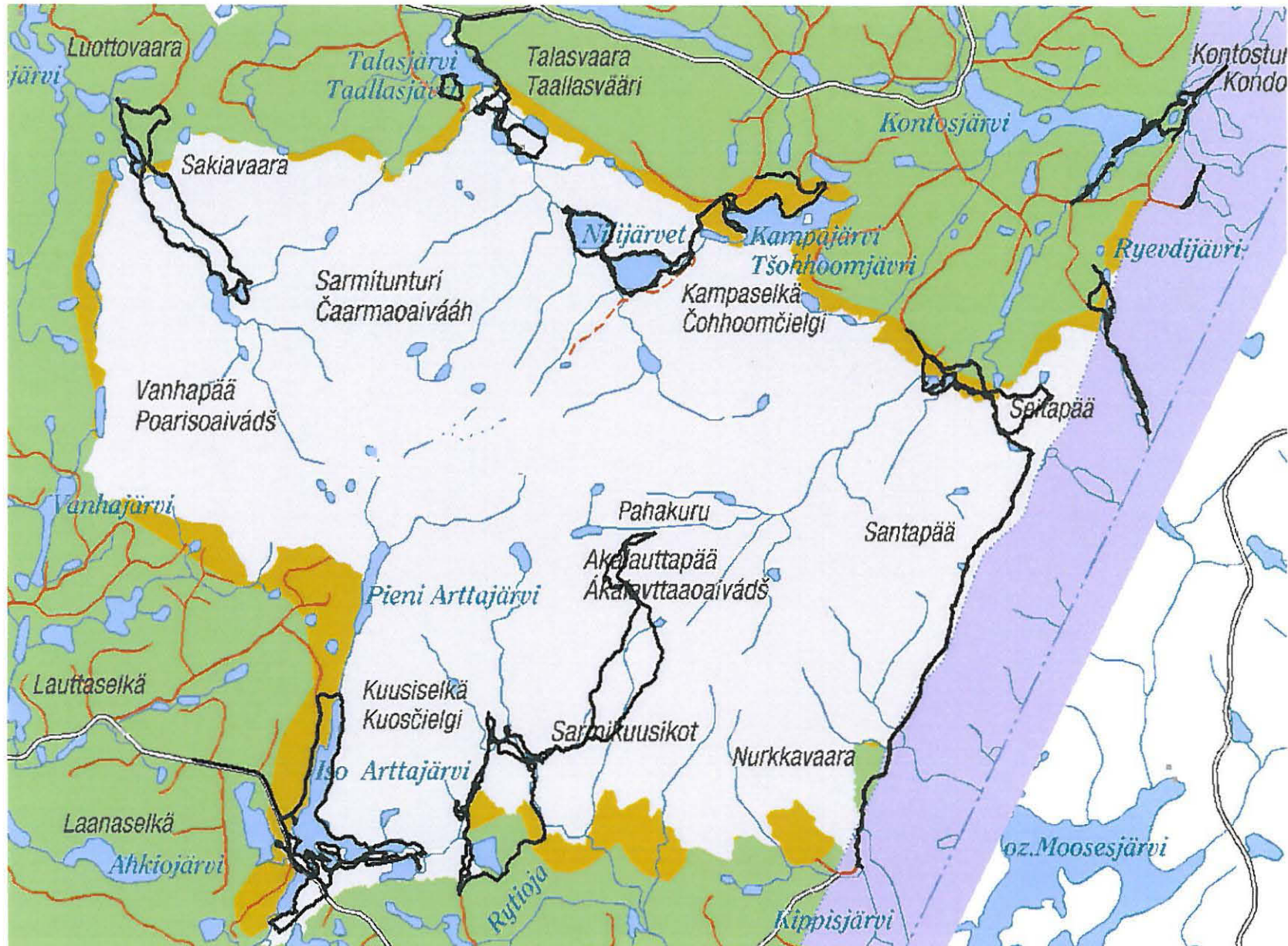
Pirjo Rautiainen

LIITE 1 Kohdetaulukko

Nro	Paikka	x	y	Tyyppi	Tyyppin tarkenne	Ajoitus
1	Talásjuuhâ	7628259	3555421	Työ- ja valmistupaikat	Pyyntikuoppa 1	Ajoittamaton
1	Talásjuuhâ	7628319	3555466	Työ- ja valmistupaikat	Pyyntikuoppa 2	Ajoittamaton
2	Talásjärvenlompolat 1	7628073	3555403	Kivirakenteet	Liesilatamus	Esihistoriallinen/historiallinen
2	Talásjärvenlompolat 1	7628080	3555404	Kivirakenteet	Liesilatamus	Esihistoriallinen/historiallinen
3	Talásjärvenlompolat 2	7627727	3555765	Työ- ja valmistupaikat	Pyyntikuoppa	Ajoittamaton
4	Kampaselkä	7625313	3557658	Työ- ja valmistupaikat	Pyyntikuoppa	Ajoittamaton
5	Kolttakuru	7623783	3566081	Työ- ja valmistupaikat	Pyyntikuoppa 1	Ajoittamaton
5	Kolttakuru	7623766	3566089	Työ- ja valmistupaikat	Pyyntikuoppa 2	Ajoittamaton
5	Kolttakuru	7623690	3566121	Työ- ja valmistupaikat	Pyyntikuoppa 3	Ajoittamaton
5	Kolttakuru	7623687	3566123	Työ- ja valmistupaikat	Pyyntikuoppa 4	Ajoittamaton
5	Kolttakuru	7623633	3566150	Työ- ja valmistupaikat	Pyyntikuoppa 5	Ajoittamaton
5	Kolttakuru	7623590	3566173	Työ- ja valmistupaikat	Pyyntikuoppa 6	Ajoittamaton
5	Kolttakuru	7623555	3566183	Työ- ja valmistupaikat	Pyyntikuoppa 7	Ajoittamaton
5	Kolttakuru	7623549	3566181	Työ- ja valmistupaikat	Pyyntikuoppa 8	Ajoittamaton
5	Kolttakuru	7623473	3566210	Työ- ja valmistupaikat	Pyyntikuoppa 9	Ajoittamaton
5	Kolttakuru	7623461	3566215	Työ- ja valmistupaikat	Pyyntikuoppa 10	Ajoittamaton
6	Pahtavaaranlammet	7625586	3565569	Työ- ja valmistupaikat	Pyyntikuoppa	Ajoittamaton
7	Kivijoki	7617847	3555575	Asuinpaikka		Kivikautinen
8	Iso Arttajärvi 1	7615805	3553094	Työ- ja valmistupaikat	Pyyntikuoppa	Ajoittamaton
9	Harjujärvi	7615851	3554057	Työ- ja valmistupaikat	Pyyntikuoppa	Ajoittamaton
10	Siskeljärvi	7616138	3553841	Työ- ja valmistupaikat	Pyyntikuoppa	Ajoittamaton
11	Peuranampumavaara	7626883	3565111	Työ- ja valmistupaikat	Pyyntikuoppa 1	Ajoittamaton
11	Peuranampumavaara	7626913	3565163	Työ- ja valmistupaikat	Pyyntikuoppa 2	Ajoittamaton
11	Peuranampumavaara	7626977	3565220	Työ- ja valmistupaikat	Pyyntikuoppa 3	Ajoittamaton
11	Peuranampumavaara	7626985	3565244	Työ- ja valmistupaikat	Pyyntikuoppa 4	Ajoittamaton
11	Peuranampumavaara	7627019	3565284	Työ- ja valmistupaikat	Pyyntikuoppa 5	Ajoittamaton
11	Peuranampumavaara	7627040	3565289	Työ- ja valmistupaikat	Pyyntikuoppa 6	Ajoittamaton

11	Peuranampumavaara	7627055	3565304	Työ- ja valmistupaikat	Pyyntikuoppa 7	Ajoittamaton
11	Peuranampumavaara	7627081	3565320	Työ- ja valmistupaikat	Pyyntikuoppa 8	Ajoittamaton
11	Peuranampumavaara	7626867	3565072	Työ- ja valmistupaikat	Pyyntikuoppa 9	Ajoittamaton
11	Peuranampumavaara	7626869	3565027	Työ- ja valmistupaikat	Pyyntikuoppa 10	Ajoittamaton
12	Illeppijärvi	7628134	3566533	Työ- ja valmistupaikat	Pyyntikuoppa 1	Ajoittamaton
12	Illeppijärvi	7628159	3566488	Työ- ja valmistupaikat	Pyyntikuoppa 2	Ajoittamaton
12	Illeppijärvi	7627926	3566154	Työ- ja valmistupaikat	Pyyntikuoppa 3	Ajoittamaton
12	Illeppijärvi	7627739	3565827	Työ- ja valmistupaikat	Pyyntikuoppa 4	Ajoittamaton
12	Illeppijärvi	7628199	3566533	Työ- ja valmistupaikat	Pyyntikuoppa 5	Ajoittamaton
12	Illeppijärvi	7628211	3566555	Työ- ja valmistupaikat	Pyyntikuoppa 6	Ajoittamaton
12	Illeppijärvi	7628235	3566567	Työ- ja valmistupaikat	Pyyntikuoppa 7	Ajoittamaton
12	Illeppijärvi	7628278	3566600	Työ- ja valmistupaikat	Pyyntikuoppa 8	Ajoittamaton
12	Illeppijärvi	7628380	3566659	Työ- ja valmistupaikat	Pyyntikuoppa 9	Ajoittamaton
12	Illeppijärvi	7628480	3566770	Työ- ja valmistupaikat	Pyyntikuoppa 10	Ajoittamaton
12	Illeppijärvi	7628488	3566773	Työ- ja valmistupaikat	Pyyntikuoppa 11	Ajoittamaton
12	Illeppijärvi	7628496	3566848	Työ- ja valmistupaikat	Pyyntikuoppa 12	Ajoittamaton
12	Illeppijärvi	7628513	3566865	Työ- ja valmistupaikat	Pyyntikuoppa 13	Ajoittamaton
13	Ylempi Ahmajärvi	7629012	3567513	Työ- ja valmistupaikat	Pyyntikuoppa	Ajoittamaton
14	Talajärvenlompolat 3	7628052	3555467	Asuinpaikka	Kämpän jäännökset	Historiallinen
15	Talajärvenlompolat 4	7628026	3555558	Asuinpaikka	Kämpän jäännökset	Historiallinen
16	Iso Arttajärvi 2	7616444	3552025	Asuinpaikka	Kämpän jäännökset	Historiallinen
17	Akalauttapää	7620412	3557381	Puolustusvarustukset?	Ilmavalvonta-asema?	Toinen maailmansota?
17	Akalauttapää	7620893	3557606	Puolustusvarustukset?	Puhelinlangan jäännökset	Toinen maailmansota?
17	Akalauttapää	7620787	3557547	Puolustusvarustukset?	Puhelinlangan jäännökset	Toinen maailmansota?
17	Akalauttapää	7620721	3557517	Puolustusvarustukset?	Puhelinlangan jäännökset	Toinen maailmansota?
17	Akalauttapää	7620690	3557500	Puolustusvarustukset?	Puhelinlangan jäännökset	Toinen maailmansota?
17	Akalauttapää	7620660	3557485	Puolustusvarustukset?	Puhelinlangan jäännökset	Toinen maailmansota?
17	Akalauttapää	7620601	3557449	Puolustusvarustukset?	Puhelinlangan jäännökset	Toinen maailmansota?
17	Akalauttapää	7620628	3557466	Puolustusvarustukset?	Puhelinlangan jäännökset	Toinen maailmansota?
18	Ylempi Nilijärvi	7625881	3557334	Asuinpaikka	Kämpän jäännökset	Historiallinen

LIITE 2 Kuljetut reitit



78