

Arkiest. O. 402/6.10.1995

INKOO

Kaava-alue inventointi

J. Lauren 1993

Sisällys

JOHDANTO	1
Lähtökohdat ja kustannukset	1
TUTKIMUSALUE	1
Luonto	1
Valmistelut	2
Aikaisemmat tutkimukset	2
TULOKSET	2
Vuoden 1993 inventointi	2
Kohteitten numerointi	3
Kivikautiset asuinpaikat	3
Röykkiöt	4
Rautakausi	5
Epämääräiset kohteet	6
Irtolöydöt	6
Lopuksi	6
Luettelo kertomukseen liittyvistä kartoista	8
Luettelo kertomukseen liittyvistä valokuvista	8
Luettelo kertomukseen liittyvistä dioista	8
Lähteet	9
Kiinteitten muinaisjäännösten kohdehakemisto	10-12
Kohteitten kuvaukset:	
Kinnteät muinaisjäännökset	13-59
Löytöpaikat	60-62
Epämääräiset kohteet	63-75
Irtolöydöt	76-93
Kohteitten peruskarttaliitteet	95-114
Peruskarttapienennös, johon on merkitty kaikki kohteet	115
Kuvaliitteet	116-118

JOHDANTO

Lähtökohdat ja kustannukset

Inkoossa suoritettiin kaavoitukseen liittyvä muinaisjäännösinventointi 5.11. - 1.6 1993. Hankkeen rahoitti Inkoon kunta. Palkka- ym. kustannuksia kertyi n. 33 500mk.

TUTKIMUSALUE

Inkoo sijaitsee läntisen Uudenmaan rannikolla Kirkkonummen ja Karjaan välissä. Kunnan maapinta-ala on n. 346 km², Tutkimus kattoi koko kunnan, lukuunottamatta ranātakaava-aluetta, jonka Helena Edgren inventoi 1984. (Kertomus Ark. os. top. arkistossa).

Luonto

Kunta on kauttaaltaan mäkinen. Korkeimmat kohdat ovat Inkoon luoteiskulmassa, jossa maan pinta kohoaa yli 80 m mpy. Tyypillistä alueelle ovat myös laajat savikot, joita reunustaa hiekka- ja moreenialueet. Maanviljely on keskittynyt savipohjaisiin laaksoihin ja pinta-alasta on n. 20 % peltoja ja metsää n. 54 %.

Suurimmat järvet ovat Brukträsket ja Marsjön. Kunnan halki virtaa kaksi vaatimatonta jokea. Lohjanselän kaakkoispuolelta alkava Inkoon joki virtaa Linkullajärven läpi laskee lopulta Kyrkfjärdetiin. Toinen laskee mereen Degerbyssä Torbackaan nimisenä. Sen uomalla on yläjuoksulla useita eri nimiä.

Valmistelut

Ennen maastoon menoa tehty arkistokatselmus osoitti että tutkittavan alueen muinaisjäännöksistä kertova aineisto on suurelta osin vanhentunutta. Kuitenkin kartoituksen yhteydessä suuri osa alueella sijaitsevista kiviröykkiöistä oli merkitty peruskartoille.

Aikaisemmat tutkimukset

Alueen muinaistutkimukset aloitti J. E. Wefvar jo vuonna 1879. Julkaisussa "Forlemningar i Raseborgs vestra härad", luetellaan parikymmentä röykkiötä ja 11 kivikautista irtolöytöä (Wefvar 1879).

b.v. 1129 Inventointia jatkoi Erik Nylund, jonka kertomus "Fasta forlämningar i Ingo" sisältää tiedot 33:sta röykkiöstä ja muutamasta irtolöydöstä. (Kert ark. os top. arkistossa).

Inkoon rantakaava-alueen inventoi Helena Edgren 1984. Kertomuksessa on tiedot kolmestakymmenestä röykkiöstä ja latomuksesta sekä epämääräisistä muinaisjäännöksistä. (Kert ark. os top. arkistossa).

Lisäksi kunnan alueella on suoritettu muinaisjäännösten tarkistuksia ja kaivauksia kahdella kivikautisella asuinpaikalla (INKOO 55 ja 60) ja tutkittu yksi kiviröykkiö (INKOO 50). (Kert ark. os top. arkistossa). Kaikkia aluetta koskevia tutkimusraportteja ei kuitenkaan ole jätetty.

VUODEN 1993 INVENTOINTI

Inventointiin varattu aika oli tutkimusalueen kokoon nähden lyhyt. Aika kului tunnettujen kohteiden tarkastuksiin ja niitä koskevien tietojen ajan tasalle saattamiseen, kyseiset tiedot kun ovat pääosin peräisin vuosisadan alkupuolelta. Näin ollen uusia muinaisjäännöksiä löytyi vain satunnaisesti. Ajan niukkuuden lisäksi uusien muinaisjäännösten etsintää vaikeutti kuivuus, mistä johtuen hienot maa-ainekset muuttuivat pölisäväksi puuteriksi, jossa havaintojen teko on toivotonta.

Inventoinnissa kerättiin tiedot 67:stä røykkiöstä, 6:sta kivikautisesta asuinpakasta, eräistä löytöpaikoista ja epämääräisistä muinaisjäännöksestä sekä tarkastettiin jokunen irtolöytöpaikka.

Koko kunnan alueelta, rantakaava-alue mukaan luettuna tunnetaan 63 kiinteää muinaisjäännöstä. Irtolöydöissä on kaksi metalliesinettä yksi puuesine ja 148 kiviesinettä.

Kohteitten numerointi

Kertomuksessa käytetty numerointi on jatkoa Helena Edgrenin rantakaava-alueen inventoinnille, jossa kohteet on 1 - 19. Vuoden 1993 inventoinnissa on kiinteille muinaisjäännöksille annettu numerot 20 - 62. Löytöpaikat ja epämääräiset muinaisjäännökset on numerotta ja niiden kuvaukset löytyy kiinteitten muinaisjäännösten jäljessä.

Kivikautiset asuinpaikat

Kivikautisia asuinpaikkoja tunnetaan kuusi. Ne ajoittuvat esikeraamiselta ajalta Kiukaisten kulttuuriin. Paikat sijaitsevat tyypilliseen tapaan hiekkapohjaisilla rinteillä, usein nykyisten sorakuoppien liepeillä.

Inkoossa on tutkittu kahta kivikautista asuinpaikkaa. Vuonna 1964 C. F. Meinander kaivoi Varsin (INKOO 60) kampakeraamista asuinpaikkaa, josta jo ennen kaivausta oli museovirastoon saatu useita esine löytöjä. Valitettavasti kaivauksesta ei ole mitään dokumentteja luokunottamatta löytöluetteloa, joka osoittaa että kyseessä on runsaslöytöinen asuinpaikka.

Toinen tutkittu asuinpaikka on Tähtelän, Rangvaldsin (INKOO 55) nuorakeraaminen paikka. Täällä suoritettiin tienrakennuksesta aiheutunut pelastuskaivaus Torsten Edgrenin johdolla vuonna 1984. Saatu löytöaineisto oli keramiikkaa ja kvartssia. Saviastia palojen perusteella paikka on puhtaasti vasarakirveskulttuurin aikainen. (Kert. ark. os top. arkistossa).

Asuinpaikkojen vähälukuisuus ei anna oikeaa kuvaa Inkoon kivikautisesta asutuksesta, vaan alueen runsas kiviesinemäärä, on selvä osoitus vilkkaasta kivikautisesta toiminnasta. Valitettavasti esineitten löytötiedot ovat lähes aina vajavaiset tai ne puuttuvat kokonaan. Tästä johtuen kivikautisten asuinpaikkojen paikallistaminen irtolöytöjen avulla on hankalaa.

Röykkiöt

Pronssikauden röykkiöt ovat sekä määrällisesti että laadullisesti kunnan merkittävin muinaisjäännöstyyppi. Niitä on tunnetaan tutkimusalueelta 64 kpl (INKOO 63 on varsinaisen tutk. alueen ulkopuolella). Ne sijaitsevat 13 - 75 m merenpinnan yläpuolella. Selvästi yleisimmät korkeudet ovat 15 m:n ja 30 m:n korkeuskäyrien välissä, jossa sijaitsee 43 röykkiötä (28,8 %). Toinen keskittymä on 35 m:n ja 45 m:n välissä johon sijoittuu 14 röykkiötä (9,38 %). Röykkiöiden halkaisija vaihtelee 3 - 16 m ja korkeus 0,2 - 2 m. Yleisin koko on halk. 4 - 6 m:iin ja korkeus 0,5 - 1,2 m:iin.

Rakennusmateriaalina on käytetty etupäässä pyöreitä kiviä. Röykkiöt on lähes aina osittain tuhoutuneita ja niissä on usein näkyvissä isoista kivistä rakennettu kehä ja/tai suuria laakakiviä, jotka lienevät röykkiöissä olleitten arkkujen raaka-ainetta. Joissain tapauksissa on särmikkäitä kalliosta lohkeilleita/lohkottuja laakakiviä käytetty röykkiön rakennusaineen pyöreitten kivien tapaan.

Röykkiöiden sijaintiin näyttää selkeästi vaikuttaneen rakennusaineen saatavuus. Inkoon röykkiöt näyttävät vahvistavan Pohjanpitäjänlahden inventoinnissa tekemäni havainnot. Sielläkin hautamonumentti on kohotettu paikalle jonne mannerjää on valmiiksi tuonut sopivaa rakennusmateriaalia. Rakentajien käytännöllisyydestä (tai mukavuudenhalusta eli laiskuudesta) saa osoitusta myös paikoista, missä samalla kukkulalla sijaitsee kaksi röykkiötä, joista toinen on eheä ja komea ja toisesta on jäljellä vai matala kivikerros. Kun kallion juurellakaan ei näy alas vieritettyjä kiviä on todennäköistä että murikat on kannettu vanhasta vieressä olevaan nuorempaan röykkiöön.

Tyypillistä Inkoossa kuten muuallakin maassa on se että røykkiö on lähes aina enemmän tai vähemmän pengottu. Wefvar selitti røykkiöiden huonoa kuntoa uusmaalaisnuorison tavalla kokoontua røykkiöiden lähetyville Johanneksen yönä, jolloin røykkiöistä heitellään kiviä, voiman näyttönä sekä aarteenlöytämisen toivossa. Hän kertoo myös kasakoiden hajottaneen ainakin yhden røykkiön. Kaivelu on epäilemättä alkanut jo esihistoriallisella ajalla ja jatkuu vielä tänäkin päivänä. Nykyään muinaismuistot näyttävät olevan suosittuja kohteita myös nuoremman väen koti- ja sotaleikeille.

Ainoa tutkittu røykkiö on Knapan Knappaskogenissa (INKOO 50), jonka Alfred Hackman tutki 1894. Røykkiöstä, joka oli koottu suuremman kiven ympärille, löytyi hiiltä ja keramiikkaa. Saviastianpalat ovat naarmupintaisia ja reunapaloissa on kuoppakoristelua. Keramiikka on ajoitettu pronssikaudelle, mutta se voi olla myös rautakauden alusta. (Kert. ark. os. top. arkistossa).

Pronssikautisia asuinpaikkoja ei Inkoosta tunneta. Metalliesinelöytöjä on kaksi. Ne ovat pronssista olkakirvestä, joista toisen (KM 4806:1) löytöpaikka on Bollstad, Alaberget, ja toisen (KM 4806:2) Gårdsböle. Kummankaan esineen tarkkoja löytöpaikkatietoja ei tunneta.

Osa kiviesineistä voidaan ajoittaa pronssikaudelle. Tähän ryhmään kuuluvat esim. rombikirveet ja reikäkivet, joista jälkimmäisten käyttö on jatkunut kivikaudelta historialliselle ajalle saakka.

Rautakausi

Varmasti rautakautisiksi luokiteltavia kiinteitä muinaisjäännöksiä ei nyt inventoidulta alueelta tunneta. sellaisia saattaa kuitenkin olla muutama røykkiö, jotka rakenteellisesti tai alhaisen sijaintinsa puolesta voisivat kuulua varhaiselle rautakaudelle kuten esim. INKOO 47. Selvästi rautakautisia hautoja on sensijaan rantakaava-alueella sijaitsevan Marieberg 1:n kalmiston røykkiöt (INKOO 9).

Ainoa Rautakautinen esinelöytö on soikea tuluskivi (Inkoon museo no 1085), josta siitäkin puuttuu valitettavasti tarkemmat löytötiedot.

Kyseinen esinetyyppi oli käytössä vanhemmalla roomalaisajalla jatkuen kansainvaellusajalle.

Mielenkiintoinen kohde on Älkilan kylässä sijaitseva ns. uhripöytä. Kyseessä on kalliosta lohjennut kolmiomainen laaka, joka on nostettu laakeista kivistä rakennettujen "pilarien" varaan. Noin 30 cm paksu kolmiomainen sammalen peittämä pöytälevy on n. 2,5 m pitkä ja saman verran leveä. Rakennelman ajoitus on avoin. Korkeutensa puolesta n. 25 m mpy se ajoittuisi kivilaudelle, toisaalta ympäristön hiidenkiukaat voisivat viitata pronssikaudelle, mutta kyseessä voi olla melko tuorekin rakennuskiven nostoyritys.

Epämääräiset kohteet

Tähän ryhmään kuuluvat kiinteät kohteet, joiden ajoitus ja/tai funktio on epäselvä. Lisäksi ryhmään kuuluu jäänteitä, jotka nimensä tai kertomusten mukaan saattavat olla muinaisjäännöksiä. Näillä kohteilla ei ole numeroa. Kyseisten kohteitten kuvaukset ovat kiinteitten muinaisjäännösten jäljessä.

Irtolöydöt

Tämä esineryhmä, jota ei voi yhdistää kiinteisiin muinaisjäännöksiin, on lukumääräisesti suuri ja se osoittaa että seudulla on kivilauden ollut vilkasta toimintaa. Todennäköisesti näistäkin ns. irtolöydöistä ovat peräisin kivilaudisilta asuinpaikoilta, vaikkei se käykään ilmi löytötiedoista. Tiedot ovat usein vajavaiset myös löytöpaikan sijainnin suhteen ja usein löytökohta voidaan paikantaa vain kylän tarkkuudella, joten irtolöytöjä ei voida käyttää avuksi kivilaudisia asuinpaikkoja etsittäessä.

Lopuksi

Inventoinnin tulosta voidaan pitää kohtuullisena (allekirjoittaneen

subjektiivinen mielipide), kun otetaan huomioon edellämainitut läh-
tökohdat. Kivikautisten asuinpaikkojen vähälukuisuus sekä metalli-
kautisten asuinpaikkojen ja (selkeästi) rautakautisten muinais-
jäännösten puuttuminen antaa kuitenkin alueen esihistoriasta vinou-
tuneen kuvan. Tähän seikkaan tulisi kiinnittää huomiota tulevilla
tutkimuksissa, sillä on selvää että kunnan alueelta löytyy vielä
runsaasti uusia muinaisjäännöksiä ja muinaisjäännöstyypppejä.

Helsingissä 12. 1. 1994

A handwritten signature in black ink, consisting of a stylized first name 'Juha' followed by a long, sweeping horizontal line that ends in a small hook.

Juha Lauren

Luettelo kertomukseen liittyvistä kartoista

Peruskarttaotteet 1:20 000 Kiinteät - ja epämääräiset muinaisjäännökset	95 - 114
Peruskarttapienennös johon merkitty kaikki kohteet	115

Luettelo kertomukseen liittyvistä valokuvista

KUVA NEGA NRO

1. 95520 INKOO 24. Haga Bränneboberget. Röykkiö 1, lounaasta
2. 95521 Joddbölen, Oxhagabergen. Pirunpeltoon kaivettu kuoppa, luoteesta.
3. 95522 INKOO 21, Svartbäck, Oxhagabergen. Röykkiö 1, lännestä.
4. 95523 INKOO 40, Björnsjölandet ES, Röykkiö 2, luoteesta.
5. 95524 INKOO 40. Gunnarbacka, Björnsjölandet ES. Yleiskuva luoteesta.
6. 95525 INKOO 39 DegerbyMagasinberget S. Röykkiön keskelle kaivettu kraatteri.
7. 95526 INKOO 25. Haga Björkudden W. Röykkiö 3, lännestä.
8. 95527 INKOO 47, Sågars, Svartträsket, röykkiö lännestä.
9. 95528 INKOO 63. Finnbacka, Nöterkulla. Röykkiö etelästä.
10. 95529 INKOO 54, Ålkila, Nyängen. "Uhripöydän" läntisin tukipilari.
11. 95530 INKOO 543, Ålkila, Nyängen. "Uhripöytä", koillisesta.

LUETTELO KERTOMUKSEEN LIITTYVISTÄ DIOSTA

NUMERO

- 28931 INKOO 54, Nyängen, "uhripöytä", koillisesta.
28932 INKOO 63, Finnbacka, Nöterkulla, röykkiö, etelästä.

LÄHTEET

- Förteckningar över fornhistoriska skyddobjekt. Uppgjord av Arkeologiska kommissionen 1969. Västra Nylands regoinplaneförbund - Läntisen Uudenmaan seutukaavaliitto.
- Cleve, Nils. Den förhistoriska tiden, Ingå Fagervik Degerby. En västnyländsk bygdekrönika. Ekenäs 1936. (Alf Brenner)
- Edgren, T. & Vuorenpää, M. Inkoo, Tähtelä, Rangvalds. Kaivauskertomus
- Hackman, A. Degerby kapell, Knappa by, Masarskogen 1894
- Karl T. Oljemark. Bland ur Ingå sockens geografi och historia, Helsingfors 1915
- Förteckning över fornhistoriska skyddobjekt. Uppgjord av Arkeologiska kommissionen 1969. Läntisen Uudenmaan seutukaavaliitto.
- Nylund, Erik 1929. Fasta fornlämningar i Ingå. Stpendiaattikertomus.
- Salo, Unto. Satakunnan Historia I,2 Satakunnan pronssikausi Rauma 1981 s.227-229.
- Wefvar, J. E. Fornlemningar i Raseborgs vestra härad. Finska Fornminnesföreningens Tidskrift IV. 1879.

KIINTEITTEN MUINAISJÄÄNNÖSTEN KOHDEHAKEMISTO

	MPY	SIVU
INKOO 20 Röykkiön jäännökset, luokka II/III Svatrbäck, Svartbäck	15 m	13
INKOO 21 Kaksi röykkiötä, luokka II, Svartbäck, Nyängen, Oxhagabergen	15-20 m	14
INKOO 22, Kolme röykkiötä, luokka II, Svartbäck, Telegrafberget	20 m	15
INKOO 23 Röykkiö, luokka II, Vesterkulla, Bastubacka,	20 m	16
INKOO 24 Viisi röykkiötä, luokka II Haga, Bränneboberget,	15 m	17
INKOO 25 Kolme röykkiötä, luokka II Haga, Hagaberget, Björkudden,	30-32,5 m	18
INKOO 26 Kuusi röykkiötä, luokka II Innanbäck, Telegrafberget	20 m	19
INKOO 27 Röykkiö, luokka II Innanbäck, Prästängen	15-20 m	21
INKOO 28 Kaksi röykkiötä, luokka II Storberget	45-47,5 m	22
INKOO 29, Röykkiö, luokka II Ålkila, "Finnes"	20 m	23
INKOO 30, Röykkiö, luokka II Ålkila, Riåkern	22,5 m	24
INKOO 31, Röykkiö, luokka II Ålkila	30 m	25
INKOO 32, Röykkiö, luokka II, Ålkila, Högberget	60 m	26
INKOO 33, Röykkiö, luokka II Ingarskila, Storberget	25 m	27
INKOO 34, Röykkiö, luokka II Ingarskila, Knuts	22,5-25 m	28
INKOO 35 Röykkiö, luokka II Linkulla, Bredbergen	70-75 m	29
INKOO 36, Viisi röykkiötä, luokka II Ingarskila, Högbergsfallet	27,5 m	30
INKOO 37 Kaksi röykkiötä, luokka II Degerby, Boställsberget	45 m	32

	MPY	SIVU
INKOO 38 Røykkiö, luokka II Gummarbacka, Magasinberget N	40-42,5 m	33
INKOO 39, Kaksi røykkiötä, luokka II, Degerby, Magasinberget S	42,5-45 m	34
INKOO 40, Neljä røykkiötä, luokka II, Gummarbacka, Björnsjölandet ES	40 m	35
INKOO 41, Røykkiö, luokka II Ingarskila, Simonsberget	37 m	37
INKOO 42 Røykkiö, luokka II, Innanbäck, Storrödjan	15 m	38
INKOO 43 Røykkiö, luokka II/III Innanbäck, Flakaberget	15 m	39
INKOO 44 Kaksi kivirøykkiötä, luokka II Ålkila	30 m	40
INKOO 45 Røykkiö, luokka II, Ålkila	20 m	41
INKOO 46 Neljä røykkiötä, luokka II Rådkila, Halvdels, Halvdelskärr	25 m	42
INKOO 47 Røykkiö, luokka II Sågars, Svartträsket	13 m	44
INKOO 48 Røykkiö, luokka II Haga, Björkudden E	15 m	45
INKOO 49 Røykkiö, luokka II Svartbäck, Telegrafbergen	25 m	46 ⁴⁵
INKOO 50 Røykkiö, luokka II Knappa, Knappaskogen	47,5 m	47 ⁴⁶
INKOO 51 Kivirøykkiö, luokka II Ingarkila, Skomakarbacka	30 m	48
INKOO 52 Kaksi kivirøykkiötä, luokka II Berg, Torshälla	30 m	49
INKOO 53 Kivirøykkiö, luokka II Berg, Torshälla SE,	25 m	50
INKOO 54 "Uhripöytä", luokka II Ålkila, Nyängen	25 m	51
INKOO 55 Kivikautinen asuinpaikka, luokka II. Tähtelä, Rangvalds	23 m	52
INKOO 56 Kivikautinen asuinpaikka, luokka II, Ingarskila, Malmgård	20 m	53
INKOO 57 Kivikautinen, asuinpaikka, luokka II, Linkulla, Borganberget	45 m	54

	MPY	SIVU
INKOO 58 Kivikautinen asuinpaikka, luokka II, Finnböle, Kvarnkulla	35 m	55
INKOO 59 Röykkiö, luokka II Svartbäck, Kärrängen	20 m	56
INKOO 60 Kivikautinen asuinapaikka, luokka II Vars,	20-25 m	57/6
INKOO 61 Kivikautinen asuinpaikka, luokka II Kalkulla, Brännbacka	20-25 m	58
INKOO 62 Kaksi röykkiötä, luokka II Kämpbacka, Skomakarbacka	35-37,2 m	59
LINKOO 63 Kiviröykkiö, luokka II Finnbadda	15 m	60

INKOO 20

143-01-0020

Peruskartta 2014 10

Svartbäck

koordinaatit

x = 6656 76

y = 2497 21

z = 15 m

Röykkiön jäännökset, luokka II/III

Kylä: Svartbäck

Alue: Svartbäck

Tila: 1:21 Svartbäck

Maanomistaja: Suomen valtio

os.

Tutkimukset: E. Nylund, inventointi 1929

J. Lauren, inventointi 1993

Paikalta saadut löydöt: -

Kohteen kunto: Huono

Karttaliitteet: Peruskarttaote 1:20 000

s. 95

Valokuvat: -

Sijainti ja kuvaus

Kohde, joka on Nylundinlla numero 1 sijaitsee n. 4 km Inkoon kirkosta lounaaseen. Svartbäckin kylässä, varikkoalueella, Svartbäckin tilan päärakennuksesta n. 160 m länsi-lounaaseen, navetan länsipuolella.

Paikalla on neljä erillistä epämääräistä kivikasaa. Nylundin mukaan " ...35 m W om ladugord finnas rester av ett förstört röse, som synes har haft 13 m:s diameter". ...gårdens inspektor tog stenar från röset till fylnadsmaterial. En mängd ben kommo i dagen (största delen djurben).

H3-01-6021

INKOO 21

Peruskartta 2014 10

SARBIUNO

koordinaatit

1.	x = 6656 64	2.	x = 6656 61
	y = 2496 98		y = 2496 95
	z = 15-20 m		z = 15-20 m

Kaksi röykkiötä, luokka II

Kylä: Svartbäck

Alue: Nyängen, Oxhagabergen

Tila: 1:21

Maanomistaja: Suomen valtio

os.

Tutkimukset: J. Lauren, inventointi 1993

Paikalta saadut löydöt: -

Kohteen kunto: Osittain tuhoutunut

Karttaliitteet: Peruskarttaote 1:20 000 s. 96

Valokuvat: kuva 3 (95522)

Sijainti ja kuvaus

Kohde (Nylundin kohteet 2 ja 3) sijaitsee Inkoon kirkosta n. 4,25 km Svartbäckin kylässä, Svartbäckin tilan päärakennuksesta n. 420 m lounaaseen, kallioisen Oxhagabergetin pohjoispäässä.

1. Melko Hyväkuntoinen, keskellä kraatteri, kiviä vieritetty alas rinnettä. Halk. n. 9 m, kork. n. 1,5 m.

2. Röykkiö 1:stä n. 30 m lounaaseen. Hajotettu keskellä isompi kivi (halk. n. 65 cm). Vain yksi kivikerros jäljellä. Muoto näyttää olleen alunperin pyöreä, halk. n. 4,5 m.

149-01-0022

INKOO 22

Peruskartta 2014 10

BÄCKLUND

koordinaatit

x = 6656 87

y = 2498 28

z = 20 m

Kolme röykkiötä, luokka II

Kylä: Svartbäck

Alue: Telegrafberget

Tila: 1:23 Sundvik

Maanomistaja: Suomen valtio

OS.

Tutkimukset: T. Edgren, tarkastus 1961

J. Lauren, inventointi 1993

Paikalta saadut löydöt: -

Kohteen kunto: Melko hyvä

Karttaliitteet: Peruskarttaote 1:20 000 s. 95

Valokuvat: -

Sijainti ja kuvaus

Kohde sijaitsee Inkoon kirkosta n. 3,1 km lounaaseen, Svartbäckin varikkoalueella Telegrafbergetin etelärinteellä, Svartbäckin päärakennuksesta n. 900 m itään kallioon louhitun käytävän kohdalla.

1. Tunnelin suuaukon yläpuolella. 11 x 6 m, kork. n. 1,2 m .
2. Röykkiöstä 4 n. 5 m länteen. 3 x 2 m, kork. n. 0,5 m. Röykkiön luoteissivulla on "bautakivi".
3. Röykkiöstä 5 n. 12 m etelään. 4 x 1,5 m, kork n. 0,5 m.

Röykkiöt ovat Nylundin inventointikertomuksen röykkiöt 4 (1), 5 (2) ja 6 (3).

749-01-0023

INKOO 23

Peruskartta 2014 10 *BAPSLUND*
koordinaatit

x = 6656 78

y = 2498 93

z = 20 m

Röykkiö, luokka II

*ei läh. rauh. ilon.
pääntielle ketojen vuoksi*

Kylä: Vesterkulla

Alue: Bastubacka

Tila: 1:79 Tors

Maanomistaja: Heinström Tor (kuollut 23. 9. 1991)

os. [?]Tutkimukset: *E. Nylund, ins. 1989*
J. Lauren, inventointi 1993

Paikalta saadut löydöt: -

Kohteen kunto: Osittain tuhoutunut

Karttaliitteet: Peruskarttaote 1:20 000 *1989* s. 95

Valokuvat: -

Sijainti ja kuvaus

Kohde, Nylundin numero 7, sijaitsee Inkoon kirkosta n. 2,8 km etelä-lounaaseen, Vesterkullan kylässä, Bastubacka nimisen kallioisen kukkulan kaakkoisrinteellä.

Röykkiö on osittain hajotettu, pitkänomainen. Pit n. 8 m, lev. 6 m, kork. n. 1,5 m.

143-01-0024

INKOO 24

Peruskartta 2014 10 PARÖSUND
koordinaatit

x = 6657 34

y = 2499 68

z = 15 m

Viisi røykkiötä, luokka II

Kylä: Haga

Alue: Bränneboberget

Tila: 1:22 Höglid

Maanomistaja: Wahlberg Nils Erik

Wahlberg Susan

os. Haga 10210 Inkoo

E. Höglid, inv. 1929
Tutkimukset: J. Lauren, inventointi 1993

Paikalta saadut löydöt: -

Kohteen kunto: Osittain tuhoutunut

Karttaliitteet: Peruskarttaote 1:20 000 s. 95

Valokuvat: kuva 1 (95520)

Ilmakuva vuodelta 21.11.1966, etä
alueella on vain 3 røykkiötä,
josta he ovat vuonna 1989
(Dnr 02168 223 89 126)
saaneet rahoitusta kirkon
pastorin rakentamiseksi
taloon.

Sijainti ja kuvaus

Kohde, joka on Nylundin kertomuksessa numero 8, sijaitsee Inkoon kirkosta n. 2 km etelä-lounaaseen, Hagan kylän kallioisen Brännebobergetin kaakkoisrinteellä.

1. Melko hyvin säilynyt. Suorakulmainen 10 x 3 m, kork. 0,7 m. Länsikulmassa näkyy isommista kivistä rakennettua reunakiveystä.
2. Røykkiö 1:stä n. 3 m koilliseen. Osittain tuhoutunut, kaksi matalaa kraatteria. Pyöreähkö, halk. n. 5 m, kork n. 0,7 m.
3. Røykkiö 2:sta n. 20 m etelä-lounaaseen. Osittain tuhoutunut, keskellä kraatteri. Pyöreä, halk. n. 6 m, kork. n. 0,8 m.
4. Røykkiö 3:sta n. 6 m kaakkoon. Osittain hajotettu, suorakaitteen muotoinen 4 x 2 m, kork. 0,5 m.

5. Røykkiö 3:sta n. 10 m lounaaseen. Osittain, hajotettu, pyöreä, halk. n. 5 m, kork. n. 0,7 m.

143-01-0025

INKOO 25

Peruskartta 2014 10 *EAPROUN*
koordinaatitKalmiston keskip. x = 6657 73
y = 2499 88
z = 30-32,5 m

Kolme rökkiötä, luokka II

*ei län. rökkiö, ilm.
puutteella kotojen vankki*

Kylä: Haga

Alue: Hagaberget, Björkudden W

Tila: 1:30, Vikingrå ja 1:65 Stigtomta kummassakaan ei
lainhuudatusta

Maanomistaja: Aktiebolaget Höglid ?

os. [?]Tutkimukset: J. Lauren, inventointi 1993
E. Nylund, inv: 1129

Paikalta saadut löydöt: -

Kohteen kunto: Osittain tuhoutunut

Karttaliitteet: Peruskarttaote 1:20 000 *viikky* s. 95

Valokuvat: kuva 7 (95526)

Sijainti ja kuvaus

Kohde, joka on nylundilla numerot 9, 10 ja 11, sijaitsee n. 1,6 km Inkoon kirkosta etelä-lounaaseen. Hagan kylässä, Sjötorpin tilan päärakennuksesta n. 260 m koilliseen kallioiden Hagabergetin korkeimmalla kohdalla. *N*

1. Melko pahasti hajotettu, keskellä kraatteri. Soikea, pit. n. 8 m, kork n. 0,8 m.

2. Rökkiö 1:stä n. 15 m lounaaseen. Keskellä kaksi matalaa kraatteria, kiviä vieritetty alas kalliolta. Pit. n. 14 m, lev 13 m, kork n. 2 m.

3. Rökkiö 2:sta n. 20 m lounaaseen. Keskellä syvä kraatteri. Pit. n. 16 m, lev n. 8 m, kork. n. 1,5 m. Rökkiöstä n. 10 m lounaaseen on kivistä rakennettu "bunkkeri".

147-01-0026

INKOO 26

Peruskartta 2032 02 SOLBERG
koordinaatitkalmiston keskip. x = 6660 18
y = 2504 84
z = 20 m**Kuusi röykkiötä, luokka II**

Kylä: Innanbäck

Alue: Telgrafberget

Tila: 2:30 Mellangård

Maanomistaja: Fröberg Peter Hilding, os. Rankila 10120 Tähtelä.

Tutkimukset: J. Lauren, inventointi 1993

Paikalta saadut löydöt: -

Kohteen kunto: Osittain tuhoutunut

Karttaliitteet: Peruskarttaote 1:20 000 *mark.* s. 97

Sijainti ja kuvaus

Kohde sijaitsee Inkoon kirkosta n. 4,6 km itä-kaakkoon, Innanbäckin kylässä, Mellangårdin tilan päärakennuksesta n. 50 m pohjoiseen, kallioisen Telegrafbergetin eteläosassa. Nylundin mukaan paikalla on vain kolme röykkiötä 19, 20 ja 21 (1 - 3).

1. Osittain hajotettu, pitkänomainen 6 x 2,5 m, kork. n. 0,5 m.
2. Hajotettu, kiviä 10 x 4 m alueella. Itäpäässä kivikeko, kork. n. 0,6 m.
3. Osittain hajotettu, pitkänomainen 6 x 2,5 m, kork. 0,5 m
4. Sammalen peittämä, pyöreähkö, halk. 4 m, kork. n. 0,5 m.
5. Sammalen peittämä, päällä kasvaa mänty. Pyöreähkö halk. n. 3 m, kork. n. 0,5 m
6. Pengottu, pitkänomainen 8 x 4,5 m, kork n. 1 m.

149-01-0027

INKOO 27

Peruskartta 2032 02 EDLBERG

koordinaatit

x = 6660 52

y = 2506 18

z = 15-20 m

Röykkiö, luokka II

Kylä: Innanbäck

Alue: Prästängen

Tila: 4:5 Vilhelmsdal

Maanomistaja: Sundell Hjalte Mangnus

os. Innanbäck 10210 Inkoo. logi

Tutkimukset: E. Nylund, inventointi 1929

J. Lauren, inventointi 1993

Paikalta saadut löydöt: -

Kohteen kunto: Hyvä

Karttaliitteet: Peruskarttaote 1:20 000 reeete

s. 97

Valokuvat: -

9.1.96

ilmoittanut omistuksessa
ensimmäisellä
kartoitella. 207

34

Sijainti ja kuvaus

Kohde, joka on NYlundin kertomuksessa 22, sijaitsee Inkoon kirkosta n. 6 km itä-kakkoon, Innanbäckin kylässä Vilhelmsdalin tilan päärakennuksesta n. 120 m kaakkoon, kallioisen mäen eteläosassa.

1. Melko hyvä kuntoinen, päälle kaadettu kuusi. Pyöreähkö, halk. n. 4,5 m, kork n. 0,7 m.

149-01-0028

INKOO 28

Peruskartta 2032 02 COLBERG

koordinaatit

x = 6662 62

y = 2505 29

z = 45-47,5 m

Kaksi röykkiötä, luokka II

Kylä: Älkila

Alue: Storberget

Tila: 3:3 Johannesberg

Maanomistaja: Olin Lars Erik

Olin Birgit Linnea

os. 10120 Tähtelä Tähtelä

Tutkimukset: E. Nylund, inventointi 1929

J. Lauren, inventointi 1993

Paikalta saadut löydöt: -

Kohteen kunto: Osittain tuhoutunut

Karttaliitteet: Peruskarttaote 1:20 000 *1/20000* s. 98

Valokuvat: -

Sijainti ja kuvaus

Kohde (Nylundin 23 ja 24) sijaitsee Inkoon kirkosta n. 6 km koilliseen, Älkilan kylässä, Johannesbergin tilan päärakennuksesta n. 160 m etelään, kallioisen Stårbergetin korkeimmalla kohdalla. *10*

1. Hajotettu, keskellä kraatteri, jossa kasvaa koivu. Pyöreähkö, halk. 7 m, kork. n.0,8 m.

2. 1:stä n. 10 m pohjoiseen. Hajotettu, vain yksi kivikerros jäljellä, halk. n. 4 m.

143-01-0321

INKOO 29

Peruskartta 2032 02 *SOLEBERG*

koordinaatit

x = 6663 50

y = 2505 10

z = 20 m

Röykkiö, luokka II/III

Kylä: Älkila

Alue: "Finnes"

Tila: 22

Maanomistaja: Ei rekisterissä

os. ²

Tutkimukset: E. Nylund, inventointi 1929

J. Lauren, inventointi 1993

Paikalta saadut löydöt: -

Kohteen kunto: Osittain tuhoutunut

Karttaliitteet: Peruskarttaote 1:20 000 *maail.* s. 98

Valokuvat: -

Sijainti ja kuvaus

Kohde sijaitsee Inkoon kirkosta n. 12,8 km koilliseen, Älkilan kylässä, - tilan päärakennuksesta n. 140 m pohjoiseen tien vieressä.

Nylundin röykkiöt 25 ja 26. Kartalla tilan pihalle merkittyä-röykkiö 25:ttä ei löytynyt, joten se on ilmeisesti tuhottu.

Paikalla johon röykkiö 26 on merkitty havaittiin maan ja kiven-^{10, 15}sekainen kumpu (n. 5 x 3 m). On epäselvää onko kyseinen kumpu muinaisjäännös. Havaintojen tekoa vaikeutti paikalla kasvava tiheä pensaikko.

143-01-0030

INKOO 30

Peruskartta 2032 02 SOLBERG
koordinaatit

x = 6663 67

y = 2504 82

z = 22,5 m

Röykkiö, luokka II

Kylä: Älkila

Alue: Riäkern

Tila: 2:17 Högbergsfallet

Maanomistaja: Damen Carl Don

os. 10120 Tähtelä Tähtelä

Tutkimukset: E. Nylund, inventointi 1929

J. Lauren, inventointi 1993

Paikalta saadut löydöt: -

Kohteen kunto: Osittain tuhoutunut

Karttaliitteet: Peruskarttaote 1:20 000 *maale.* s. 98

Valokuvat: -

Sijainti ja kuvaus

Kohde, joka on Nylundin kertomuksessa 27, sijaitsee Inkoon kirkosta n.6,3 km koilliseen. Gralin tilan päärakennuksesta n. 200 m etelään, kalliolla Riäkernin koillispuolella.

Röykkiö on osittain hajotettu, pitkänomainen 6 x 4 m, kork. n. 0,4 m, keskellä kasvaa koivu.

143-01-0031

INKOO 31

Peruskartta 2032 02

SOLBERG

koordinaatit

x = 6663 64

y = 2505 01

z = 30 m

Röykkiö, luokka II

Kylä: Älkila

Alue:

Tila: 4:54 Högåsa

Maanomistaja: Sonntag Rolf

Sonntag Rut

os. Älkila 10120 Tähtelä^{Tähtelä}

Tutkimukset: E. Nylund, inventointi 1929

J. Lauren, inventointi 1993

Paikalta saadut löydöt: -

Kohteen kunto: Osittain tuhoutunut

Karttaliitteet: Peruskarttaote 1:20 000

merk.

s. 98

Valokuvat: -

Sijainti ja kuvaus

Kohde sijaitsee Älkilan kylässä, Inkoon kirkosta n. 6,5 km koilliseen. Gralin tilan päärakennuksesta n. 160 m pohjois-kaakkoon. W

Pahoin tuhoutunut, vain reunakiviä jäljellä. Pyöreähkö, halk. n. 3,5 m, kork. n. 0,5 m. Röykkiön päällä on peltipurkkeja ja muuta rojua.

Nylundin kertomuksessa numero 28.

14-91-5022

INKOO 32

Peruskartta 2032 02 HÖGBERG

koordinaatit

x = 6664 28

y = 2504 82

z = 60 m

Röykkiö, luokka II

Kylä: Älkila

Alue: Högberget

Tila: 2:45 Smeds

Maanomistaja: Österholm Lars

os. Älkila, Smeds, Tähtelä 10120 Tähtelä

Tähtelä

Tutkimukset: E. Nylund, inventointi 1929

J. Lauren, inventointi 1993

Paikalta saadut löydöt: -

Kohteen kunto: Osittain tuhoutunut

Karttaliitteet: Peruskarttaote 1:20 000 s. 98

Valokuvat: -

Sijainti ja kuvaus

Kohde, joka on Nylundin kertomuksessa 29, sijaitsee Inkoon kirkosta n. 6,8 km koilliseen, Älkilan kylässä, Grännäsbackan tilan päärakennuksesta n. 260 m luoteeseen. Högbergetin korkeimmalla kohdalla.

Hajotettu osittain, kiviä vieritetty alemmalle kalliolle. Kesellä kraatteri. Pyöreähkö halk. n. 7 m, kork. n. 1,2 m.

N. 30 m luoteeseen röykkiöstä on kiviä, jotka ovat mahdollisesti paikalla olleen röykkiön jäännökset.

149-01-0032

INKOO 33

Peruskartta 2032 02 SOLBERG

koordinaatit

x = 6663 55

y = 2503 69

z = 25 m

Röykkiö, luokka II

Kylä: Ingarskila

Alue: Storberget

Tila: 4:39 Jönis

Maanomistaja: Damen Karl-Don

os. 1012.0 Tähter

Tutkimukset: E. Nylund, inventointi 1929

J. Lauren, inventointi 1993

Paikalta saadut löydöt: -

Kohteen kunto: Hyvä

Karttaliitteet: Peruskarttaote 1:20 000 *merke.* s. 98

Valokuvat: -

Sijainti ja kuvaus

Kohde, joka on Nylundin kertomuksessa numero 30, sijaitsee Iloon kirkosta n. 5,5 km koilliseen, Ingarkilan kylässä, Mattiuksen tilan päärakennuksesta n. 600 m itä-koilliseen, Storbergetin korkeimmalla kohdalla. *late*

Maapohjainen, komea, melko hyvin säilynyt, keskellä kraatteri.

Pyöreä halk. n. 9,5 m, kork. n. 1,8 m.

143-61-0034
 INKOO 34

Peruskartta 2032 02 SOLBERG
 koordinaatit
 x = 6663 34
 y = 2503 92
 z = 22,5-25 m

Röykkiö, luokka II

Kylä: Ingarskila

Alue: Knuts

Tila: 6:25 Knuts

Maanomistaja: Grönholm (Kaj) Reguel
 + Holmström Esbo
 os. Hakamäki 4 K 123, 02120 Espoo

Tutkimukset: E. Nylund, inventointi 1929

J. Lauren, inventointi 1993

Paikalta saadut löydöt: -

Kohteen kunto: Osittain tuhoutunut

Karttaliitteet: Peruskarttaote 1:20 000 merk. s. 98

Valokuvat: -

Sijainti ja kuvaus

Kohde, joka on Nylundilla numero 31, sijaitsee Degerbyn kirkosta n. 6,1 km länteen, Ingarskilan kylässä, Kunutsin tilan päärakennuksesta n. 280 m koilliseen kallioisen mäen kaakkoisrinteellä, pellon reunassa. / 107

Röykkiön keskellä on kraatteri. Pyöreäkö, halk. n. 6 m, kork 0,5 m, maapohjainen.

149-01-0035
 INKOO 35

Peruskartta 2014 11 VÄSTÄRÅR
 koordinaatit
 x = 6667 22
 y = 2494 98
 z = 70-75 m

Röykkiö, luokka II

Kylä: Linkulla

Alue: Bredbergen

Tila: 8:2 Johannesberg

Maanomistaja: Hilden Jerker

os. 10230 ^{0098 st} Inkoo as

Tutkimukset: ^{E. Nylund, Inv. 1929} J. Lauren, inventointi 1993

Paikalta saadut löydöt: -

Kohteen kunto: Osittain tuhoutunut

Karttaliitteet: Peruskarttaote 1:20 000

s. 99

Valokuvat: -

Sijainti ja kuvaus

Kohde sijaitsee Inkoon kirkosta n. 9,5 km luoteeseen, Linkullan kylässä Ekbackan tilan päärakennuksesta n. 200 m koilliseen. Bredbergenin eteläreunalla,

Osittain hajotettu. Keskellä ollut kraatteri täytetty uudelleen. Raaka-aineena käytetty runsaasti laakakiviä. Pyöreä halk. 5 - 6 m. korkn. 0,8 m. 10

Nylundin kertomuksessa numero 33. Samalla mäellä sijainnut röykkiö 32 on nykyisin hävitetty kokonaan.

140-01-0836
INKOO 36Peruskartta 2032 02 SOLBERG
koordinaatit
x = 6664 04
y = 2504 28
z = 27,5 m**Viisi röykkiötä, luokka II**

Kylä: Ingarskila

Alue: Högbergsfallet

Tila: 2:15 Gustafsberg

Maanomistaja: Spoga ^köy

os. Ingarskila, 10120 Täcker

Tutkimukset: J. Lauren, inventointi 1993

Paikalta saadut löydöt: -

Kohteen kunto: Osittain tuhoutunut

Karttaliitteet: Peruskarttaote 1:20 000 merk. s. 98

Valokuvat: -

Sijainti ja kuvaus

Kohde sijaitsee Inkoon kirkosta n. 6,25 km koilliseen, Ingarkilan kylässä, Hommasin tilan päärakennuksesta n. 400 m pohjoiseen, kallioisen peltoalueelle työntyvän metsäalueen lounaissivulla.

1. Osittain tuhoutunut, keskellä iso kraatteri. Reunakiveys jäljellä. Pyöreähkö halk. n. 5 m, kork. 0,6 m.

2. Röykkiö 1:stä n. 25 m kaakkoon. Melko hyvä kuntoinen. Keskelä kraatteri, jossa kasvaa kuusi. Pitkänomainen, pit. n. 7 m, kork. n. 1,2 m.

3. Röykkiö 2:sta n. 14 m kaakkoon. Hajotettu, vain matala kivi-kerros jäljellä, halk. n. 5 m.

4. Röykkiö 2:sta n. 12 m itä-kaakkoon. Hajotettu, vain vähän kiviä jäljellä alueella, jonka halk. n. 3 m.

5. Røykkiö 1:stä n. 65 m koilliseen (67/360°) osittain hajotettu, keskellä kraatteri, halk n. 5 m, kork. n. 0,5 m.

142-01-5037
 INKOO 37

Peruskartta 2032 05
 koordinaatit

1. x = 6663 282.4
 y = 2510 78
 z = 47,5 m

2. x = 6663 32
 y = 2510 76
 z = 45 m

H-2

Kaksi rökkiötä, luokka II

Kylä: Degerby

Alue: Boställsberget

Tila: 8:6 Ei rekisterissä

Maanomistaja: ?
 os.

Tutkimukset: J. Lauren, inventointi 1993

Paikalta saadut löydöt: -

Kohteen kunto: Osittain tuhoutunut

Karttaliitteet: Peruskarttaote 1:20 000 *1:20 000* s. 100

Valokuvat: -

Sijainti ja kuvaus

Kohde sijaitsee Degerbyn kirkosta n. 850 *km* kaakkoon, Helsinki-
 Hanko - ja Kopparnäsiin johtavien tien väliin jäävän Boställs-
 bergetin korkeimmalla kohdalla. *H-2*

1. Keskellä kallioon asti ulottuva kraatteri. Pyöreä, halk. n.
 9 m, kork n. 1,6 m

2. Rökkiö 1:stä n. 60 m luoteeseen. Melko hyväkuntoinen, Pyö-
 reähkö, halk. 8 m, kork, n.1,6 m. keskellä matala kraatteri,
 jossa kasvaa kuusi, jonka oksat peittää/ lähes koko rökkiön. *H-2*
 Eteläsivulla rökkiön kivistä kasattu rajamerkki (?).

142-01-238

INKOO 38

Peruskartta 2032 02 SOLBERG

koordinaatit

x = 6663 92

y = 2509 65

z = 40-42,5 m

Röykkiö, luokka II

Kylä: Gummarbacka

Alue: Magasinberget N

Tila: 2:22 Snickarbacken

Maanomistaja: Jan Valdemar Högström

os. Slonbergsvägen 41, Lidingö, Sverige

Tutkimukset: J. Lauren, inventointi 1993

Paikalta saadut löydöt: -

Kohteen kunto: Osittain tuhoutunut

Karttaliitteet: Peruskarttaote 1:20 000 s. 101

Valokuvat: -

Sijainti ja kuvaus

Kohde sijaitsee Degerbyn kirkosta n. 450 m luoteeseen, n. 260 m Stårgordin tilan päärakennuksesta kaakkoon. Magasinbergetin pohjoispuolella sijaitsevan kallioisen mäen korkeimmalla kohdalla.

Röykkiö on osittain tuhoutunut, sen päälle on rakennettu kaksi "poteroa". Muoto pitkänomainen, pit. 7 - 8 m, lev. n. 6 m, kork. n. 1,2 m.

199-21-0033
 INKOO 39

Peruskartta 2032 02 SOLBERG

koordinaatit

1. $x = 6664 \ 62 \ 3$
 $y = 2509 \ 52$
 $z = 45 \text{ m}$

2. $x = 6663 \ 56$
 $y = 2509 \ 52$
 $z = 42,5 \text{ m}$

Kaksi røykkiötä, luokka II

Kylä: Degerby

Alue: Magasinberget S

Tila: 3:60, Johanneslund

Maanomistaja: Inkoon kunta

os. Inkoo 10210

Tutkimukset: J. Lauren, inventointi 1993

Paikalta saadut löydöt: -

Kohteen kunto: Osittain tuhoutunut

Karttaliitteet: Peruskarttaote 1:20 000 *maple* s. 101

Valokuvat: kuva 6 (95525)

Sijainti ja kuvaus

Kohde sijaitsee Degerbyn kirkosta n. 550 m länsi-lounaaseen kallioisen Magasinbergetin korkeimmalla kohdalla.

1. Sijaitsee kolmionmittauspisteestä n. 25 m luoteeseen. Pahoin hajotettu, kekellä iso kuoppa, joka toimii lasten leikkipaikkana. Koottu suurelta osin laakakivistä ja pienistä kivistä (halk. 5 - 20cm), joita on erikokoisina läjinä røykkiön lähellä.

2. Røykkiön pohja (?). Sijaitsee kolmionmittauspisteestä n. 45 m lounaaseen. Pyöreähkö halk n. 4 m, vain yksi hajanainen kivikerros jäljellä.

INKOO 40

Peruskartta 2032 02 SOLBERG
koordinaatit

Pohjoispää: x = 6664 24	Eteläpää: x = 6664 16
y = 2508 64	y = 2508 70
z = 40 m	z = 40 m

Neljä rökkiötä, luokka II

Kylä: Gummarbacka

Alue: Björnsjölandet (ES)

Tila: 1:13 Storgård

Maanomistaja: Österman Kaj

os. Storgård 10160 Degerby Ul

Tutkimukset: J. Lauren, inventointi 1993

Paikalta saadut löydöt: -

Kohteen kunto: Osittain tuhoutunut

Karttaliitteet: Peruskarttaote 1:20 000 s. 101

Valokuvat: kuva 4 ja 5 (95523 ja 95524)

Sijainti ja kuvaus

Kohde sijaitsee Degerbyn kirkosta n. 1,4 km länsi-luoteeseen, Gummarbackan kylässä, Enkullan tilan päärakennuksesta n. 400 m länsi-lounaaseen, kallioisen mäen korkeimmalla kohdalla.

1. Eteläisin, hajotettu siirretty pois alkuperäiseltä paikaltaan, jossa jäljellä vain pyöreä kehä, halk n. 6 m.
2. Rökkiö 1:stä n. 80 m luoteeseen. Pitkänomainen 9 x 6 m, hajotettu keskellä kallioon asti ulottuva kraatteri.
3. Rökkiö 2:sta n. 20 m luoteeseen. Hajotettu keskellä kallioon asti ulottuva kraatteri. Näkyvissä laakakiviä.
4. Rökkiön pohja, pyöreähkö, halk. n. 4 m.

143-2-754

INKOO 41

Peruskartta 2032 02 SOLBERG

koordinaatit

x = 6663 94

y = 503 30

z = 37 m

42

Röykkiö, luokka II

Kylä: Ingarskila

Alue: Simonsberget

Tila: 5:21, Jofs

Maanomistaja: Nordström, Elgitta
os. Bulevardi 1, 10300 Krjaaei omissa omissa
Hankittu 10.1.96
P.L.

Karis

a

Tutkimukset: A. Sarvas tarkastus 1972
J. Lauren inventointi 1992

/3

Paikalta saadut löydöt: -

Kohteen kunto: huono

Karttaliitteet: Peruskarttaote 1:20 000 s. 98

Valokuvat: -

Sijainti ja kuvaus

Kohde sijaitsee Inkoon kirkosta n. 5,6 km koilliseen, Ingarskilan Simonbrgetin kaakkoissivulla Bolide asuinrakennuksesta n. 100 m itä-koilliseen. ?

Tenn
/ns
/cc

Kiviröykkiön halkaisija on 4 - 5 m. Se on pengottu keskeltä ja kiviä on heitelty ympäristöön. Sarvaan mukaan röykkiön sijainti ei ole sopiva hiidenkiukaalle ja "kyseessä on todennäköisesti myöhempi röykkiö, ellei kivikko ole suorastaan luontainen".

103-01-0041

INKOO 42

Peruskartta 2032 02 SOLBERG

koordinaatit

x = 6660 38

y = 2505 60

z = 15 m

Röykkiö, luokka II

Kylä: Innanbäck

Alue: Storrödjan

Tila: 11:6 Gunnars

Maanomistaja: Sundell Hjalte

os. Innanbäck, 10310 Inko

Tutkimukset: J. Lauren, inventointi 1993

Paikalta saadut löydöt: -

Kohteen kunto: Osittain tuhoutunut

Karttaliitteet: Peruskarttaote 1:20 000 *merk.* s. 97

Valokuvat: -

Sijainti ja kuvaus

Kohde sijaitsee Degerbyn kirkosta n. 5,6 km lounaaseen, Innanbäckin kylässä, Gunnarsin tilan päärakennuksesta n. 450 m itään, peltoalueen koillispuolella sijaitsevan kallioisen mäen kaakoisrinteellä.

Pyöreähkö, halk. 8-9 m, kork. 1,8 m, keskellä iso kraatteri.

149-01-0043

INKOO 43

Peruskartta 2032 02 SOLBERG

koordinaatit

x = 6660 80

y = 2505 63

z = 15 m

Röykkiön jäänökset (?), luokka II/III *ei (2h, rauh. tila)*

Kylä: Innanbäck

Alue: Flakaberget

Tila: 2:14 Råbacka

Maanomistaja: Björkman Johan Tage

os. ?

Tutkimukset: J. Lauren, inventointi 1993

Paikalta saadut löydöt: -

Kohteen kunto: Osittain tuhoutunut

Karttaliitteet: Peruskarttaote 1:20 000 *m-ile.* s. 97

Valokuvat: -

Sijainti ja kuvaus

Kohde sijaitsee Degerbyn kirkosta n. 13,25 km lounaaseen, Fredriksbergetin tilan päärakennuksesta n. 600 m koilliseen, Flackabergetin eteläpuolella sijaitsevan kallioisen kukkulan laella. */m*

Lähes täysin tuhottu, vain muutama kivi jäljellä. Paikalla kulkee raja, jossa on kivstä rakennettu rajamerkki. Kivet mahdollisesti otettu paikalla olleesta muinaisjäännöksestä. Paikalle merkitystä muinaisjäännöksestä ei karttamerkinnän lisäksi ole muita aikaisempia tietoja. */H*

143-0-0014
 INKOO 44

Peruskartta 2032 02

SOLBERG

koordinaatit

x = 6663 79

y = 2505 01

z = 30 m

x = 6663 78

y = 2505 00

z = 30 m

Kaksi kiviröykkiötä, luokka II

Kylä: Älkila

Alue: 2

Tila: 4:116⁵ Broändas

Maanomistaja: Ab Svenska småbruk och egna hem

os. Annegatan 10 C 97, 00120 Hfors

Tutkimukset: J. Lauren, inventointi 1993

Paikalta saadut löydöt: -

Kohteen kunto: Osittain tuhoutunut

Karttaliitteet: Peruskarttaote 1:20 000

s. 98

Valokuvat: -

Sijainti ja kuvaus

Kohde sijaitsee Degerbyn kirkosta n. 5 km länteen, Älkilan kylässä Gralin tilan päärakennuksesta n. 200 m kaakkoon. Kallioisen mäen laella. Paikalla on louhittu kiveä.

1. Osittain hajotettu pitkänomainen, pit. 8 m, lev. 5 m, kork. 0,8 m.

2. 1:stä n. 10 m lounaaseen, alempana kalliolla. Osittain hajotettu pitkänomainen, pit. 5 m, lev. 2,5 m, kork. 0,5 m.

143-2045
INKOO 45Peruskartta 2032 02 SOLBERG
koordinaatit
x = 6663 48
y = 2504 47
z = 20 m

Röykkiön jäännökset, luokka II

Kylä: Älkila

Alue: ?

Tila: 2:25 Smeds "Älmo" Eno ?

Maanomistaja: Österholm Lars Stig y
os. Älkila 10120 Tähtelä Tähteläx/ Linn. Tietokanta
Kokousmuutt. 7.11.96

Tutkimukset: J. Lauren, inventointi 1993

Paikalta saadut löydöt: -

Kohteen kunto: Huono

Karttaliitteet: Peruskarttaote 1:20 000

s. 98

Valokuvat: -

Sijainti ja kuvaus

Kohde sijaitsee

Kohde sijaitsee n. 5,6 km Degerbyn kirkosta länteen. Ingarkilan kylässä, Ingarskilaan pohjoispuolella sankkaa kusi metsää kasvavan metsäsaarekkeen länsikärjessä olevan kallion itäpuolella. /J
Tun

Hajotettu röykkiö, jossa on isommista kivistä rakennettu kehä.

Halk n. 3 m, kork. 0,4 m.

INKOO 46

Peruskartta 2032 02 SOLBERG

koordinaatit

luoteispää	x = 6663 44	kaakkoispää	x = 6663 40
	y = 2506 99		y = 2507 08
	z = 25 m		z = 25 m

Neljä røykkiötä, luokka II

Kylä: Rådkila, Halvdels

Alue: Halvdelskärr

Tila: 4:15 Maars ja 2:14 Brasis

Maanomistaja: Fröberg Kjäll Carl Holger

Backman Bjarne Bertil

os. ?

Ei läh. kartoilla.
Pienet tiedot vuorok.

Tutkimukset: J. Lauren, inventointi 1993

Paikalta saadut löydöt: -

Kohteen kunto: Osittain tuhoutunut

Karttaliitteet: Peruskarttaote 1:20 000 *maale,* s. 97

Valokuvat: -

Sijainti ja kuvaus

Kohde sijaitsee Degerbyn kirkosta n. 3 km länsi-lounaaseen, Rådkilan kylässä, Karlsbergin tilan päärakennuksesta n. 800 m itäkoilliseen, Halvdelskärrin pohjoispuolella Halvdelsin ja Rådkilan kylien rajalla sijaitsevalla kalliolla. Nils Cleven ilmoitus *vuorok?* ark. os. top. arkistossa koskee ilmeisesti yhtä kyseisistä røykkiöistä.

1. Osittain tuhottu, halk. 5 m, kork 0,7 m. Kehä rakennettu isoista kivistä (halk. n. 0,4 - 1 m), keskellä pienempiä kiviä.

2. Røykkiö 1:stä n. 8 m kaakkoon. Matala, reunakehä isommista kivistä (halk. 0,3 - 0,8 m), halk. 4,5 m. Lähes kokonaan sammalen peitossa.

3. Røykkiö 1:stä n. 15 m länsi-lounaaseen. Lähes kokonaan tuhottu, muoto epämääräinen, kiviä 4 x 5 m:n alueella.

4. Røykkiö 1:stä n. 60 m luoteeseen (296/360°) Matala, kehä, halk. 5 m (hajotettu et. sivulta) rakennettu isoista kivistä (halk. 0,5 - 1 m), keskellä pienempiä kiviä.

143-01-0047

INKOO 47

Peruskartta 2014 07 SNAPPERINVA
koordinaatit

x = 6655 08

y = 2488 33

z = 13 m

Röykkiö, luokka II

Kylä: Sågars

Alue: Svartträsket

Tila: ?

Maanomistaja: ?
os.

Tutkimukset: J. Lauren, inventointi 1993

Paikalta saadut löydöt: -

Kohteen kunto: Melko hyvä

Karttaliitteet: Peruskarttaote 1:20 000 *maale.* s. 102

Valokuvat: kuva 8 (955 27)

Sijainti ja kuvaus

Kohde sijaitsee Inkoon kirkosta n. 12,5 km länsi-lounaaseen, Sågarsin kylässä, Svartträsketin lounaisrannalla kallioisen mäen pohjoiseen viettävässä rinteessä, kesämökistä n. 26m luoteeseen.

Pyöreä, halk n. 4 m, kork. 0,5 m, osittain hajotettu.

Kohteelle opasti harrastaja-arkeologi Krister Quarntström.
Suokatu 3, 10300 Karjaa. 911-33523.

149-01-0048

INKOO 48

Peruskartta 2032 01 INGA

koordinaatit

x = 6657 85

y = 2500 01

z = 15 m

Röykkiö, luokka II

Kylä: Haga

Alue: Björkkudden E

Tila: 1:64 Gripans II

Maanomistaja: Stigzelius Björn

Främlingsg. *Helsingfors*
 os. Muukalaiskatu 1 A 6 00140 Helsinki

- omitti 10.1.95
 otettu kirkon
 keskeisestä osasta
 Helsinkiin

Tutkimukset: J. Lauren, inventointi 1993

Paikalta saadut löydöt: -

Kohteen kunto: Hyvä

Karttaliitteet: Peruskarttaote 1:20 000 *maite*

s. 103

Valokuvat: -

Sijainti ja kuvaus

Kohde sijaitsee Inkoon kirkosta n. 1,4 km etelä-lounaaseen, Hagan kylässä Björkkudden itäosassa, niemen itäkärjestä n. 320 m *loun* länteen.

Pyöreä, halk. 8 m. kork. 1,5 m. Osittain hajotettu, keskellä kraatteri, kiviä vieritetty alas rinnettä. Etelärinteellä melko tuoreita penkomisjälkiä.

149-01-0042

INKOO 49

Peruskartta 2014 10 BAROSUND

koordinaatit

x = 6657 00

y = 2497 57

z = 25 m

Röykkiö, luokka II

Kylä: Svartbäck

Alue: Telegrafbergen, varikkoalue

Tila: 1:23 Sundvik

Maanomistaja: Suomen valtio

os.

Tutkimukset: J. Lauren, inventointi 1993

Paikalta saadut löydöt: -

Kohteen kunto: Huone

Karttaliitteet: Peruskarttaote 1:20 000

s. 95

Valokuvat: -

Sijainti ja kuvaus

Kohde sijaitsee Inkoon kirkosta n. 3,5 km lounaaseen, Svartbäckin kylässä, Svartbäckin tilan päärakennuksesta n. 250 m koilliseen, Telegrafbergetin länsiosassa mäen eteläreunalla.

Pahoin hajotettu, rakennettu terävasärmäisistä kivistä, osa reu-
nakehää jäljellä. Pyöreähkö, halk. n. 4 m, kork n. 0,8 m.

173-01-0050

INKOO 50

Peruskartta 2032 02 SOLBERG

koordinaatit

x = 6666 22

y = 2508 68

z = 47,5 m

Röykkiö, luokka II

Kylä: Knappa

Alue: Knappaskogen

Tila: 5:2 Rådder

Maanomistaja: Nysten Robert

os. Råddersgård, 10160 Degerby Ul

Tutkimukset: A. Hackman, kaivaus 1894

J. Lauren, inventointi 1993

Paikalta saadut löydöt: KM 2994 saviastian paloja

Kohteen kunto: Kohtalainen

Karttaliitteet: Peruskarttaote 1:20 000 *map* s. 101

Valokuvat: -

Sijainti ja kuvaus

Kohde sijaitsee Degerbyn kirkosta n. 2,8 km luoteeseen. Knappan kylässä, Knappaskogenissa korkealla kallioisella mäellä, Hagalundin tilasta n. 280 m kakkoon.

Pyöreähkö, halk. 7,5 m, kork 1,2 m. Keskellä kraatteri. Kaivauskertomuksen mukaan keskellä röykkiötä on ollut suurempi kivi. Kivikerroksen alla oli paksu kerros hiilensekaista multaa, josta löytyi saviastianpaloja. Reunapaloissa on kuoppakoristelua.

149-01-0051

INKOO 51

Peruskartta 2032 02 *Soleberg*
koordinaatit

x = 6663 44

y = 2503 24

z = 30 m

~~Kiviröykkiö, luokka II~~

Kylä: Ingarkila

Alue: Skomakarbacka

Tila: 1:37 Hinders

Maanomistaja: Fagerström Holger Johannes

os. Inkoo, Hinders 10120 ^{Tähtelä} Tähtelä

Tutkimukset: A. Sarvas, tarkastus 1970

J. Lauren, inventointi 1993

Paikalta saadut löydöt: -

Kohteen kunto: Huono

Karttaliitteet: Peruskarttaote 1:20 000 *maale,* s. 98

Valokuvat: -

Sijainti ja kuvaus

Kohde sijaitsee Inkoon kirkosta n. 5,1 km koilliseen, Hindersin tilan päärakennuksesta n. 140 m luoteeseen. Skomakarbergetin laella.

Röykkiö on kalliopohjainen 3 x 5 m. Kiviä on jäljellä vain matala kerros. Herman Strömberg kertoi 1900-luvun ensimmäisillä vuosikymmenillä heitelleensä toisten poikien kanssa röykkiöstä kiviä alas kalliolta. Strömberin mukaan röykkiön korkeus on ollut n. 1 m. *fg*

119-01-0052

INKOO 52

Peruskartta 2032 05 PIKKALA
koordinaatit1. x = 6665 22
y = 2511 57
z = 30 m2. x = 6665 10
y = 2511 57
z = 25 m**Kaksi kiviröykkiötä, luokka II**

Kylä: Berg

Alue: Torshälla

Tila: 6:1 ei lainhuutoa, 6:8 Berghäll

Maanomistaja: Jokinen Toivo

Jokinen Pirkko-Liisa

os. Itälinnake 4 F 22, 02160 Espoo

Tutkimukset: J. Lauren, inventointi 1993

Paikalta saadut löydöt: -

Kohteen kunto: Osittain tuhoutunut

Karttaliitteet: Peruskarttaote 1:20 000

s. 100

Valokuvat: -

Sijainti ja kuvaus

Kohde sijaitsee Degerbyn kirkosta n. 2 km koilliseen, Bergin kylässä, Torshällan tilan päärakennuksesta n. 60 m (1.) ja 180 m (2.) pohjoiseen kallioisella peltojen ympäröimällä mäellä.

1. Kallioisen mäen pohjoispäässä. Osittain hajotettu, maakiven ympärille rakennettu, pyöreähkö, halk. n. 5 m, kork. n. 0,6 m.

2. Röykkiö 1:stä n. 120 m etelään. Osittain tuhoutunut, jäljellä isommista kivistä rakennettua kehää(?). Kiviä n. 8x7 m:n alalla.

Kumpi
on
Kumpi?Tiedot
riisti-
kivistä.Ed. tiedon mukaan
2. sijaitsee n.
pohjoispuolella.150
{ 1 }
{ 2 }

143-01-0053

INKOO 53

Peruskartta 2032 05 PIKKALA
koordinaatit

x = 6665 03

y = 2511 71

z = 25 m

Kiviröykkiö, luokka II

Kylä: Berg

Alue: Torshälla SE

Tila: 1:12

Maanomistaja: Österman Ann-Cristin

os. 10160 Degerby Ul

Tutkimukset: J. Lauren, inventointi 1993

Paikalta saadut löydöt: -

Kohteen kunto: Osittain tuhoutunut

Karttaliitteet: Peruskarttaote 1:20 000

s. 100

Valokuvat: -

Sijainti ja kuvaus

Kohde sijaitsee Degerbyn kirkosta n. 5,25 m koilliseen, Torshäl-
lan tilan päärakennuksesta n. 160 m itään kallioisen peltojen
ympäröivän mäen pohjoisosassa.

Röykkiö on osittain tuhoutunut, jäljellä vain 1-2 kivikerrosta.
Muoto epämääräinen, halk. n. 4 m, kork. n. 0,4 m.

175-01-0054

INKOO 54

Peruskartta 2032 02 SOLBERG
koordinaatit

x = 6663 96

y = 2505 52

z = 25 m

Solberg
"Uhripöytä", luokka II

Kylä: Älkila

Alue: Nyängen

Tila: 4:43 Granbacka

Maanomistaja: Sundqvist Erik

os. 10120 Tähtelä *Tähtelä*

Tutkimukset: J. Lauren, inventointi 1993

Paikalta saadut löydöt: -

Kohteen kunto: Hyvä

Karttaliitteet: Peruskarttaote 1:20 000 *ei msk.* s. 98

Valokuvat: kuva 10 ja 11 (95529 ja 95530)

Sijainti ja kuvaus

Kohde sijaitsee Inkoon kirkosta n. 7 km koilliseen Älkilan kylä-
sä Nyängen nimisen peltoalueen koillispuolella, matalalla kal-
lioisella harjanteella, n. 320 m Grönkullan tilan päärakennuk-
sesta koilliseen. *for*

"Pöytälevy" on kalliosta lohjennut kolmiomainen laaka, jonka pi-
tuus on n. 2,5 m ja leveys saman verran, paksuus n. 0,3 m. Laaka
on lohkeamispaikallaan nostettu neljän laakakivistä rakennetun
pilarin varaan. Levyn pinnalla on paksu sammalkerros. Myös alla
kalliossa, reunoilla on ohuelti sammalta.

143-01-0055

INKOO 55

Peruskartta 2032 02 SOLREEG

koordinaatit

x = 6664 17

y = 2501 43

z = 23 m

Kivikautinen asuinpaikka, luokka II ~~III~~ ? II

Kylä: Tähtelä

Alue: Rangvalds

Tila: 5:5 Grankulla

Maanomistaja: Forsman Kurt

os. Rangvalds 10120 Tähtelä-Tähtelä ^{siis} vielä jätin, mutta se

Tutkimukset: J.-P. Taavitsainen, tarkastus 1983

T. Edgren, M. Vuorenpää, kaivaus 1984

J. Lauren, inventointi 1993

Paikalta saadut löydöt: Inkoon kotiseutumuseo 678 vasarakirves,

679 vasarakirves, KM 22103:1-3,

KM 22379:1-367 kivik. asp. löytöjä.

Kohteen kunto: ^{Kokonaan} Osittain tuhoutunut ?

Karttaliitteet: Peruskarttaote 1:20 000

s. 104

Valokuvat: -

Sijainti ja kuvaus

Kohde sijaitsee Inkoon kirkosta n. 5 km pohjois-koilliseen, Tähtelän kylässä, Helsinkiä-Turku rautatien eteläpuolella osittain radan yli kulkevan tien alla, Rangvaldsin tilan päärakennuksesta n. 50 m koilliseen.

Ennen asuinpaikan yli kulkevan tien rakentamista paikalla suoritettiin kaivaus vuonna 1984. Tällöin tutkittiin 185 m². Tutkimusalue oli hiekkapohjaisella pellolla. Kaivauksessa löytyi nuora-keramiikkaa, kvartssia sekä joitakin kiviesineitä ja niiden katkelmia. Paikalla ei tavattu kiinteitä rakenteita.

ilmoitti puhelimitse 10.11.86,
että paikka on kokonaan
tuhoutunut ja kante on kausi alla.
Tien eteläpuolella sähkötan alla

on hyviä epä-
toeennäköisiä.

FL

1.11.86 v. 2002
201 2002 1000000
"60"

143-01-0356

INKOO 56

Peruskartta 2032 02 SOLBERG

koordinaatit

x = 6663 13

y = 502 38

z = 20 m

72

Kivikautinen asuinpaikka, luokka II

Kylä: Ingarskila

Alue: Malmgård

Tila: Malmgård, 1:79

Maanomistaja: Fagerström Carl-Johan

os. Malmgård 10120 Tähtelä Tähtelä

Tutkimukset: A. Siiriäinen, tark. 1969

J. Lauren, inventointi 1993

Paikalta saadut löydöt: -

Kohteen kunto: Osittain tuhoutunut

Karttaliitteet: Peruskarttaote 1:20 000 ei merk. s. 104

Valokuvat: -

Sijainti ja kuvaus

Kohde sijaitsee Degerbyn kirkosta n.7,7 km länteen, Ingarskilan kylässä, Inkoo-Tähtelä tiestä länteen erkanevan tieneteläpuolella suuren sorakuopan eteläpuolella, pellolla. } h

Kvartseja löytyi vuoden 1969 tarkastuksessa sorakuopan eteläpuolelta pellolta n. 250 m:n matkalta. Alaraja on 20 m mpy. Maaperä on hiekkaa.

Vuoden 1993 inventoinnissa näkyi pellolla muutama kvartsi-iskos.

143-07-0057

INKOO 57

Peruskartta 2014 11 NÄSTANKUARN
koordinaatit

x = 6667 61

y = 2493 14

z = 45 m

Kivikautinen, asuinpaikka, luokka II

Kylä: Linkulla

Alue: Borganberget

Tila: 2:28 Skattebondas I

Maanomistaja: Fagerström Helmer

- Fagerström Sonja

os. Skatbondas 10360 Mustio Svarta

Tutkimukset: A. Siiriäinen, tarkastus 1969

J. Lauren, inventointi 1993

Paikalta saadut löydöt: KM 18158, kvartsia.

Kohteen kunto: Huono

Karttaliitteet: Peruskarttaote 1:20 000 ei maite. s. 105

Valokuvat: -

Sijainti ja kuvaus

Kohde sijaitsee Inkoon kirkosta n. 10,8 km luoteeseen, Linkullan kylässä, Inkoo-Mustio maantien koillispuolella, Borganbergetin lounaisrinteessä olevan sorakuopan pohjoisreunassa.

Asuinpaikka on suurelta osin tuhoutunut hiekanotossa lukuunottamatta sen pohjoisosaa. Alaraja on n. 45 m.

INKOO 58

Peruskartta 2014 11 VASTANKUAREN
koordinaatit

x = 6664 00

y = 491 41

z = 35 m

42

Kivikautinen asuinpaikka, luokka II

Kylä: Finnböle

Alue: Kvarnkulla

Tila: 1:29 Kvarnkulla

Maanomistaja: Kvarnström Åke
os. 10230 Inkoo as.*Sijainti / on, eikä merkityksellään
ole alkuperäisessä paikassa. Osoitteen
1:299, että Slättbergetillä alusti
jälkeen kivilatomus (x = 6663 60, y = 2491 70)*

Tutkimukset: A. Siiriäinen tarkastus 1969 ; Laurén 1993 ?

Paikalta saadut löydöt: KM 13993, kourutaltilta, 18159 kvartssia

Kohteen kunto: Osittain tuhoutunut

Karttaliitteet: Peruskarttaote 1:20 000

s. 106

Valokuvat: -

Sijainti ja kuvaus

Kohde sijaitsee Inkoon kirkosta n. 10 km luoteeseen, Finnbölen kylässä. Esineen KM 13993 on löytänyt vuonna 1956 koululainen C. G. Kvarnström Kvarnkullan talon maalta pellostä n. 0,5 km talosta länteen. Löytöpaikka on Västerängen-nimisen peltoaukean luotiesrinteellä talosta n 400 m länsi-lounaaseen. Finnbölestä Grundsjönön vievän soratien eteläpuolelta, tien varressa olevan ison ladon itäpuolella. Ladosta n. 20-100 m itään löytyi muutama kvartsi-iskos.

Rinne löytöpaikalla on melko jyrkkä ja kvartsit löytyivät pieneltä kaakkoon suuntautuvalta niemikkeeltä, jossa maaperä on hietaa, muualla se on savea. Löytöalueen alarajaa ei voi tarkasti määrittellä, mutt arvio on n. 35 m mpy.

143-01-0053

INKOO 59

Peruskartta 2014 10 BAR-SOUND

koordinaatit

x = 6656 71

y = 2496 85

z = 20 m

Röykkiö, luokka II

Kylä: Svartbäck

Alue: Kärrängen

Tila: 1:27 Svartbäck

Maanomistaja: Suomen valtio

os.

Tutkimukset: J. Lauren, inventointi 1993

Paikalta saadut löydöt: -

Kohteen kunto: Osittain tuhoutunut

Karttaliitteet: Peruskarttaote 1:20 000

s. 96

Valokuvat: -

Sijainti ja kuvaus

Kohde sijaitsee Inkoon kirkosta n. 4,25 km lounaaseen, Svartbäckin kylässä, Svartbäckin tilan päärakennuksesta n. 500 m länsilounaaseen kallioisen mäen pohjoispäässä, sen korkeimmalla kohdalla.

Röykkiö on osittain tuhoutunut, vain alimmat kivikerrokset jäljellä. Pyöreähkö halk. n. 4 m, kork. n. 0,6 m.

143-21-0060
 INKOO 60

Peruskartta 2014 11 VÄSTÄNKUAREN
 koordinaatit
 x = 6661 26
 y = 2496 40
 z = 20-25 m

Kivikautinen asuinpaikka, luokka II

Kylä: Vars

Alue:

Tila: 2:30 Skugger/Östergård

Maanomistaja: Örnmark Bjarne

os. Vahrs 10230 Inkoo as

Tutkimukset: J. Lauren, inventointi 1993

Paikalta saadut löydöt: KM 15878:1-19, 16285:1-233, 16713:1-12,
 17601:1-17, 22423:1-5

Kohteen kunto: Osittain tuhoutunut

Karttaliitteet: Peruskarttaote 1:20 000

s. 107

Valokuvat: -

Sijainti ja kuvaus

Kohde sijaitsee Inkoon kirkosta n. 1,7 km länsi-luoteeseen, Helsinki-Turku rautatien pohjoispuolella, Varsin kartanon piha-, puutarha-alueella ja ympäröivällä pellolla.

C. F. Meinanden suoritti paikalla kaivauksen 1964. Kertomusta ei ole ark. os arkistossa.

143-31-0061

INKOO 61

Peruskartta 2014 10

BARSSUND

koordinaatit

x = 6659 88

y = 2497 10

z = 20-25 m

Kivikautinen asuinpaikka, luokka II

Kylä: Kalkulla

Alue: Brännbacka

Tila: 1:34 Kalkulla

Maanomistaja: Forsman Kurt

os. Rangisala, 10120 Täcker

10.1.1996

Ilmeisesti, että omistaa vain
mäen (länspuolella), ei
sitten kahtaa, jossa
piste on kartalla (naapurin
omistuksessa).
?u

? vuosi?

Tutkimukset: C. F. Meinander, T. Edgren tarkastus 1968

Paikalta saadut löydöt: Inkoon museo (ei num.) kivikirves,
KM 17600 tuuran katkelma

Kohteen kunto: Osittain tuhoutunut

Karttaliitteet: Peruskarttaote 1:20 000

s. 96

Valokuvat: -

Sijainti ja kuvaus

Kohde sijaitsee Inkoon kirkosta n. 3,25 km länsi-luoteeseen, Kalkullan kylässä, Helsinki-Hanko tien pohjoispuolella, Brännbacka nimisen mäen pohjoisrinteessä.

Tuura oli löytynyt Brännbackan pohjoisrinteeltä pellon yläreunasta. Maaperä on hiekkaa ja paikalla oli myös kvartsi-iskoksia.

193-77-756 C

INKOO 62

Peruskartta 2032 05

PILKALA

x = 6665 32

y = 2510 98

z = 35-37,5 m

Kaksi røykkiötä, luokka II

Kylä: Kämpbacka

Alue: Skomakarbacka

Tila: 3:11 Björns

Maanomistaja: Lagerström Gunvor Alina

os. Kämpbacka 10160 Degerby U1

Tutkimukset: J. Lauren, inventointi 1993

Paikalta saadut löydöt: -

Kohteen kunto: Osittain tuhoutunut

Karttaliitteet: Peruskarttaote 1:20 000 *muok.* s. 100

Valokuvat: -

Sijainti ja kuvaus

Kohde sijaitsee Degerbyn kirkosta n. 1,8 km koilliseen, Kämpbackan kylässä, Björnsin tilan päärakennuksesta n. 160 m koilliseen, kallioisen mäen korkeimmalla kohdalla.

1. Suurelta osin tuhoutunut, kiviä jäljellä itäreunassa. Reunakivinä isoja kiviä (halk. 0,4 - 1 m), røykkiön halk. on alunperin ollut n. 5 m.

2. Røykkiö 1:stä n. 20 m etelään. Suurelta osin tuhoutunut, kivet poissa alkuperäiseltä paikaltaan, kallion rinteillä. Paikalla olevien kivien halk. n. 0,3 - 1,5 m.

142-100-100.2
 INKOO 63

Peruskartta 2014 10 *Fagerövd*
 koordinaatit
 x = 6655 92
 y = 2491 86
 z = 15 m

Kiviröykkiö, luokka II

Kylä: Svenskby (Finnbada)

Alue: Nötterkulla

Tila: 4:7 Fagervik gård

Maanomistaja: von Frenckell Rafael Johan Kristofer

von Frenckell Otto ← *läh. rakentaja*

von Frenckell Frans Vilhelm

Hisinger - Jägerskiöld Claes Johan

os. *10200 Fagervik*

Tutkimukset: J. Lauren inventointi 1993

Paikalta saadut löydöt: -

Kohteen kunto: osittain tuhoutunut

Karttaliitteet: Peruskarttaote 1:20 000

s. 108

Valokuvat: kuva 9 (95528)

Sijainti ja kuvaus

Kohde sijaitsee Finnbadan kylässä, syväsatamasta n. 3,8 km länteen, Fagervikin tilan päärakennuksen vieressä, siitä 3 m pohjoiseen.

Keskellä kraatteri, jossa on kasvanut iso mänty, joka on nyttemmin kaadettu. Halkaisija 8 m, kork. 1,7 m. Rakennettu isoista kivistä, joiden halkaisija vaihtelee 0,4 - 0,8 m.

LÖYTÖPAIKAT

INKOO

Peruskartta 2032 02

koordinaatit

x = 6666 01

y = 2500 83

z = 27,5 m

Kivikautinen löytöpaikka

Kylä: Rankila

Alue: Tattarberget

Tila: 1:14

Maanomistaja:

os.

Tutkimukset:

Paikalta saadut löydöt: KM 23019 kivikirves

Kohteen kunto: paikalla on sorakuoppa

Karttaliitteet: Peruskarttaote 1:20 000

s. 109

Valokuvat: -

Sijainti ja kuvaus

Löytöpaikka sijaitsee Inkoon kirkosta n. 6,85 km pohjoiseen, Rankilan kylässä. Vassbölen johtavasta tiestä Ehngårdiin eroavan tien eteläpuolella sijaitseva sorakuopan lounaiskulmassa.

Våge Hellsted löysi kivikirveen sorakuopan reunasta n. 70 cm:n syvyydestä, vuonna 1985. Vuoden 1993 inventoinnissa ei löytöpaikalla havaittu merkkejä kiinteästä muinaisjäännöksestä.

INKOO

Peruskartta 2032 02

koordinaatit

x = 6661 04

y = 2505 44

z = 17,5 m

Kivikautinen löytöpaikka

Kylä: Innanbäck

Alue:

Tila: Råbacka 2:14

Maanomistaja: -

os. -

Tutkimukset: J. Lauren, inventointi 1993

Paikalta saadut löydöt: KM 23020

Kohteen kunto: -

Karttaliitteet: Peruskarttaote 1:20 000

s. 97

Valokuvat: -

Sijainti ja kuvaus

Kohde sijaitsee Inkoon kirkosta n. 2,1 km itä-koilliseen, Innanbäckin kylässä, Råbackan tilan päärakennuksesta n. 80 m kaakkoon pellolla.

Kivikirveen löysi Ivar Björkman kyntäessään peltoa vuonna 1987 (?). Maaperä paikalla on savea. Inventoinnin yhteydessä 1993 ei paikalla havaittu merkkejä kiinteästä muinaisjäännöksestä.

INKOO

Peruskartta 2014 11

koordinaatit

x = 6666 20

y = 2499 32

z = 27,5 m

Kivikautinen löytöpaikka

Kylä: Gråmarböle

Alue:

Tila: 4:23

Maanomistaja:

os.

Tutkimukset: J. Lauren, inventointi 1993

Paikalta saadut löydöt: -

Kohteen kunto:

Karttaliitteet: Peruskarttaote 1:20 000

s. 110

Valokuvat: -

Sijainti ja kuvaus

Löytöpaikka sijaitsee Gråmarbölen kylässä, Alfsin tilan päära-
kennuksesta n. 200 m lounaaseen, Laajan peltoalueen länsireunas-
sa peltoon työntyvän metsäniemekkeen kärjessä.

Kyseisen paikan tiedot sain Jan Fastilta, jolle paikan löytäjä
Aage Nyholm os. Torfurstigen 14 A, 02120 Espoo, oli toimittanut
löytämänsä saviastianpalat (nuorakeramiikkaa) ja kvartsit.

Löydöt viittaavat siihen että paikalla on kivikautinen asuin-
paikka, mutta käydessäni paikalla lokakuussa en havainnut
alueella mitään muinaisjäännöksen viittaavaa. Maaperä alueella
oli savea, joka silloin oli jäässä. Paikka tulisi tarkistaa su-
lan maan aikana löytäjän kanssa.

EPÄMÄÄRÄISET KOHTEET

INKOO

Peruskartta 2032 02

koordinaatit

x = 6664 04

y = 2508 24

z = 30 m

Kivikehä, Luokka II

Kylä: Gummarbacka

Alue: Björnsjölandet

Tila: 2:12

Maanomistaja:

os.

Tutkimukset: J. Lauren, inventointi 1993

Paikalta saadut löydöt: -

Kohteen kunto: Osittain tuhoutunut

Karttaliitteet: Peruskarttaote 1:20 000

s. 101

Valokuvat: -

Sijainti ja kuvaus

Kohde sijaitsee Degerbyn kirkosta n. 1,8 km länsi-luoteeseen, n. 900 m luoteeseen degerbyn ja Gummarbackan kylien rajan tuntumassa sen pohjoispuolella, kallioisella alueella.

Osittain hajoitettu, isoista kivistä rakennettu kehä, jonka halkaisija on n. 5 m.

INKOO

Peruskartta 2014 10

koordinaatit

x = 6656 46

y = 2498 16

z = 20 m

Täysin tuhottu kiviröykkiö

Kylä: Svartbäck

Alue: Bränseludd

Tila: Sundvik

Maanomistaja:

os.

Tutkimukset: J. Lauren, inventointi 1993

Paikalta saadut löydöt: -

Kohteen kunto: Hyvä

Karttaliitteet: Peruskarttaote 1:20 000

s. 95

Valokuvat: -

Sijainti ja kuvaus

Kohde sijaitsi Inkoon kirkosta n. 3,5 km lounaaseen, Svartbäckin kylässä, Svartbäckin tilan päärakennuksesta n. 850 m kaakkoon, Bränsleuddenin kallioisella laella.

Nylundin kertomuksen mukaan "...där har funnits ett röse, vilket har varit c. 5 m i diameter, men är fullständigt söndrat".

INKOO

Peruskartta 2032 05

koordinaatit

x = 6668 52

y = 2511 40

z = 54,9 m

Linnavuori ?

Kylä: Billskog

Alue: Borgberget

Tila: 1:26

Maanomistaja:

OS.

Tutkimukset: J. Lauren inventointi 1993

Kohteen kunto:

Karttaliitteet: Peruskarttaote 1:20 000

s. 111

Sijainti ja kuvaus

Kohde sijaitsee Siuntion asemalta n. 1,6 km lounaaseen, Borgberget nimisellä kallioisella mäellä, joka on puoliksi Siuntion puoliksi Inkoon puolella. Vuoden 1993 inventoinnissa ei mäellä havaittu minkäänlaisia rakenteita.

INKOO

Peruskartta 2014 11

koordinaatit

x = 6667 80

y = 2493 18

z = 70 m

Muinaislinna ?

Kylä: Linkulla ja Krämars

Alue: Borganberget

Tila: 4:15 ja 1:42

Maanomistaja:

os.

Tutkimukset: J.- P. Taavitsainen & M. Hiekkanen tarkastus 1989

J. Lauren inventointi 1993

Paikalta saadut löydöt: -

Kohteen kunto: Hyvä

Karttaliitteet: Peruskarttaote 1:20 000

s. 105

Valokuvat: -

Sijainti ja kuvaus

Borganberget sijaitsee Inkoon kirkosta n. 11 km ~~Inkoo-kirkosta~~ luoteeseen, Linkullan ja Krämarsin kylän rajalla Mustio-Bollstad tien varressa Skattbondasin tilasta n. 400 m koilliseen.

Paikalla ei havaittu muurin jäänteitä.

INKOO

Peruskartta 2032 01

koordinaatit

x = 6659 64

y = 2500 56

z = 15-20 m

Kalliopiiirros

Kylä: Kirkonkylä

Alue: Kyrkoberget

Tila: 11:2 Villa Rådmans

Maanomistaja:

OS.

Tutkimukset: J.-P. Taavitsainen & T. Seger, tarkastus 1992

Paikalta saadut löydöt: -

Kohteen kunto: Hyvä

Karttaliitteet: Peruskarttaote 1:20 000

s. 103

Valokuvat: -

Sijainti ja kuvaus

Kohde sijaitsee Inkoon kirkonkylässä, kirkosta n. 400 m koilliseen, kalliolla Präsgårdsbergetin kaakkoisreunassa. /st

Kalliohakkaus, joka Taavitsaisen mukaan "valokuvien perusteella vaikutti vaakunakilveltä. Liiduttuna-tosin ilman keinovaloa tarkasteltuna kuvion yläpuolelta ylärinteeltä se muuttui miehen pääksi". Paikalla on louhittu kalliota ja kuva saattaa liittyä tähän toimintaan.

INKOO

Peruskartta 2014 10

koordinaatit n.

x = 6656 00

y = 2496 46

z = 25 m

Pirunpelto, jossa kuoppa

Kylä: Joddböle

Alue: Oxhagen

Tila: 1:50

Maanomistaja:

os.

Tutkimukset: J. Lauren, inventointi 1993

Paikalta saadut löydöt: -

Kohteen kunto: Hyvä

Karttaliitteet: Peruskarttaote 1:20 000

s. 96

Valokuvat: kuva 2 (95521)

Sijainti ja kuvaus

Kohde sijaitsee Inkoon kirkosta n. 5 km lounaaseen, Inkoon syväsatamasta n. 750 m itä-koilliseen, meren rannassa sijaitsevan kallioisen mäen laella sijaitsevassa pirunpellossa.

Kuoppa sijaitsee rakan luoteispäässä, kaivetut kivet on asetettu kuopan ympärille kehäksi. Halkaisija n. 1,5 m, syv. n. 0,7 m. Ny-lundin kohde 14 sijainnee lähellä? *luo* *ln*

INKOO

Peruskartta
 koordinaatit n.
 x = 6656 94-96
 y = 2497 60-80
 z = 20-25 m

KIVIAITA

Kylä: Svarbäck

Alue: Telegrafbergen

Tila: 1:23

Maanomistaja: Suomen valtio

os.

Tutkimukset:

Paikalta saadut löydöt: -

Kohteen kunto: Hyvä

Karttaliitteet: Peruskarttaote 1:20 000

s. 95

Valokuvat: -

Sijainti ja kuvaus

Kohde sijaitsee Inkoon kirkosta n. 8,7 km lounaaseen, Svarbäckin kylässä varikkoalueella, Svarbäckin tilan päärakennuksesta n. 300 m koilliseen, Telegrafbergetin eteläreunalle 20-25 m käyrien väliin. Pituus arviolta n. 100 m.

1:20 000
 1:20 000

le
 Fa

INKOO

Peruskartta 2032 02

koordinaatit

x = 6667 10

y = 2504 14

z = 40 m

Kaksi tervahautaa

Kylä: Västersolberg

Alue: Svatterbäcken

Tila: 3:18

Maanomistaja:

os.

Tutkimukset: J. Lauren inventointi 1993

Paikalta saadut löydöt: -

Kohteen kunto:

Karttaliitteet: Peruskarttaote 1:20 000

s. 112

Valokuvat: -

Sijainti ja kuvaus

Kohde sijaitsee Inkoon kirkosta n. 8,75 km koilliseen, Djupträskistä 260 m pohjoiseen Svatterbäckenin länsipuolella. Alueella on rehevä lehtokasvillisuus ja paikalla kasvaa runsaasti pähkinäpensaita.

Tervahautojen jäännökset ovat melko matalia ja niiden läpimitta on n. 15 m. 1. sijaitsee laskuojan tuntumassa ja 2. edellisestä n. 20 - 30 m länteen.

INKOO

Peruskartta 2032 02

koordinaatit n.

1. x = 6667 26	2. x = 6667 20
y = 2500 79	y = 2501 15
z = 65-70 m	z = 67,5 m

Kaksi pirunpeltoa, jossa kuoppia

Kylä: Vassböle

Alue: Klevberget

Tila: 3:2 ja 6:15

Maanomistaja:

os.

Tutkimukset:

Paikalta saadut löydöt: -

Kohteen kunto:

Karttaliitteet: Peruskarttaote 1:20 000

s. 109

Valokuvat: -

Sijainti ja kuvaus

Kohde sijaitsee Inkoo kirkosta n. 8 km pohjois-koilliseen, Vassbölen kylässä, Bölstorpin tilan päärakennuksesta n. 260 m etelälounaaseen (1.) ja 400 m kakkoon (2.), Klevbergetin itä ja länsiosassa vuoren laella.

1. Pirunpelto, jonka laajuus on n. 40 x 20 m. Kivikossa on 4 kuoppaa, joiden halkaisija vaihtelee 1 - 4 m ja syvyys 0,8 - 1 m. Paikalla on jälkiä myös melko hiljattain tapahtuneesta penkermisestä.

2. Pirunpelto, jonka laajuus on n. 30 x 11 m. Kivikon paksuimmassa kohdassa on yksi kuoppa, halk. n. 2,5 m. Keskellä kasvaa koivu.

INKOO

Peruskartta 2014 11

koordinaatit

x = 6663 40

y = 2491 60

z = 70-72,5 m

Pirunpelto, jossa kuoppia

Kylä: Finnböle

Alue: Slätberget

Tila: 1:21

Maanomistaja:

os.

Tutkimukset: J. Lauren, inventointi 1993

Paikalta saadut löydöt: -

Kohteen kunto:

Karttaliitteet: Peruskarttaote 1:20 000

s. 113

Valokuvat: -

Sijainti ja kuvaus

Kohde sijaitsee Finnbölen kylässä, Kvarnkullan tilasta n. 700 m lounaaseen. Tasalakisen kallioisen Slätbergetin korkeimmalla kohdalla jossa on kolme erillistä pirunpeltoa.

Laajimmassa kivikossa on neljä kuoppaa, joiden halkaisija vaihtelee 3-4 m ja syvyys 0,4-1 m. Laajasta pirunpellostä luoteeseen sijaitsevassa kivikossa on epämääräisiä kuoppia.

INKOO

Peruskartta 2032 02

koordinaatit n.

x = 6663 52

y = 2506 72

z = 25 m

lv
Epämääräinen kiviroykkiö

Kylä: Rådkila

Alue: Halvdelskärr NW

Tila: 1:15

Maanomistaja:

os.

Tutkimukset: J. Lauren, inventointi 1993

Paikalta saadut löydöt: -

Kohteen kunto:

Karttaliitteet: Peruskarttaote 1:20 000

s. 97

Valokuvat: -

Sijainti ja kuvaus

Kohde sijaitsee Degerbyn kirkosta n. 3,3 km länteen, Halvdelsin kylässä Halvdelskärretin luoteispuolella, korkeajännitelinja eteläpuolella, kallioisen alueen eteläreunassa. *lan*

Röykkiössä on maakivistä ja suuremmista kivistä oleva kehä, jonka halkaisija on n. 3,5 m. kork. n. 0,7 m.

Onko kyseinen rakennelma muinaisjäännös on epävarmaa, koska osa kivistä näyttää asutetun paikalle suhteellisen lyhyen aikaa sitten. Kyseessä saattaa olla siten rajamerkki tai kaskiraunio. *le*

INKOO

Peruskartta 2032 02

koordinaatit

x = 6663 76

y = 2508 78

z = 17,5 m

"Kiviaita"

Kylä: Degerby

Alue: Vedahugget

Tila: 1:12

Maanomistaja:

os.

Tutkimukset: J. Lauren, inventointi 1993

Paikalta saadut löydöt: -

Kohteen kunto:

Karttaliitteet: Peruskarttaote 1:20 000

s. 101

Valokuvat: -

Sijainti ja kuvaus

Kohde sijaitsee Degerbyn kirkosta n. 1,3 km länteen, Vedahugget nimisen peltoalueen pohjoispuolella pellon reunasta n. 15 m pohjoiseen.

Paikalla on kaareva kivivalli (pituus n. 22 m), jonka päällä on isoja hiljattain paikalle (pellolta) tuotuja kiviä. Alla on pienempiä kiviä. Vallissa on kaksi korkeampaa kivikekoa / toinen keskellä ja toinen länsipuolella

INKOO

Peruskartta 2014 10

koordinaatit n.

x = 6657 90

y = 2492 80

z = 35-40 m

Pirunpelto, jossa kuoppia

Kylä: Långvik

Alue: Norrskogen

Tila: 2:9 ja 3:8

Maanomistaja:

os.

Tutkimukset:

Paikalta saadut löydöt: -

Kohteen kunto:

Karttaliitteet: Peruskarttaote 1:20 000

s. 114

Valokuvat: -

Sijainti ja kuvaus

Kohde sijaitsee Marsjön eteläpuolella, Eriksbergintilan päära-
kennuksesta n. 500 m luoteeseen, Norrskogenin alueen kallioisen
laen eteläreunassa olevalla kapealla kivikkoisella vyöhykkeellä.

IRTOLÖYDÖT

METALLIESINEET

museonumero	esineyyppi	löytöpaikka
4806:1	Olkakirves pronssia,	Bollstad, Alaberget
PK 2014 11	n. x = 6661 10, y = 2497 56,	z = 12,5-15 m
4806:2	Olkakirves pronssia,	Gårdsböle
PK 2014 11	n. x = 6662 20-40, y = 2494 60-80,	z = 20 m

KIVIESINEET

museonumero	esineyyppi	löytöpaikka
KM		
252	reikäkirves	
347	tasataltta	Långvik
2014 10	x = 6657 --, y = 2493 -	
464	vasarakirves	Fagerviks bruk
PK 2014 07	x = 6756-57, y = 2489	
1865:1	kivikirves	Linkulla
PK 2014 11	x = 6667 --, x = 2493 --	
1865:2	kourutaltta	Linkulla
PK 2014 11	x = 6667 --, x = 2493 --	
1865:3	kourutaltta	Linkulla
PK 2014 11	x = 6667 --, x = 2493 --	
1865:4	kourutaltta	Kusans
PK 2014 11	x = 6665 --, y = 2497 --	
1865:5	kourutaltta	Rankila
PK 2032 02	x = 6664 --, y = 2500 --	

museonumero	esineyyppi	löytöpaikka
1865:6 PK 2032 02	oikokirves x = 6664 --, y = 2505 --	Ålkilan/ 120
1865:7	kourutaltta	Inkoo
1923 PK 2014 07	reikäkirves x = 6657 --, y = 2489 --	Fagervik
2346:70 PK 2032 02	taltta(?) x = 6664 --, y = 2500 --	Rankila
2624 PK 2014 11	taltta x = 6667 --, y = 2493 --	Linkulla, Blomsteräng
2633:1 PK 2014 10	vasarakirves x = 6659 --, y = 2497 --	Bredsby, Öfvergard, Stensäng
2633:2	vasarakirves	
2994:3 PK 2032 02	reikäkirves x = 6664 18, y = 2509 89	Degerby, Vinkers åker
3980 PK 2032 02	poikkikirves x = 6663 27, y = 2503 44	Ingarskila, Hinders
3983	tasataltta	

museonumero	esineyyppi	löytöpaikka
4655 PK 2032 02	kourutalтта x = 6668 50, y = 2502 86	Vassböle, Jofs
4845:1 PK 2014 11/2014 10	poikkikirves	Kalkulla/Brödtorp
4845:2 PK 2014 11/2014 10	poikkikirves	Kalkulla/Brödtorp
4845:3 PK 2014 11/2014 10	poikkikirves	Kalkulla/Brödtorp
4845:4 PK 2014 11/2014 10	poikkikirves	Kalkulla/Brödtorp
4845:5 PK 2014 11/2014 10	poikkikirves	Kalkulla/Brödtorp
4845:6 PK 2014 11/2014 10	poikkikirves	Kalkulla/Brödtorp
4845:7 PK 2014 11/2014 10	poikkikirves	Kalkulla/Brödtorp
4845:8 PK 2014 11/2014 10	vasarakirves katk.	Kalkulla/Brödtorp
5970:547	kourutalтта	Bergin puustelli

museonumero	esinetyyppi	löytöpaikka
6294 PK 2032 05	kourutalтта x = 6663, y = 2510	Degerby, Ollas gord, Sjöboms torp
6462:1	venekirves katk.	Krämars?, Brinks torp
6462:2	hioin katk.	
6462:3 PK 2014 11	tasataltta x = 6662, y = 2494	Vestankvarn
6966 PK 2032 02	oikokirves x = 6666, y = 2506	Solberg,Sons
6790 PK 2014 11	reikäase x = 6662, y = 2498	Bolsstad, Krogs, Sandbacka
6976:1 PK 2032 02	oikokirves x = 6664, y = 2500	Rankila
7104:1 PK 2014 11	venekirves x = 6666, y = 2499	Gråmarböle
7116:1 PK 2032 02	poikkikirves x = 6663 10, y = 2508 22	Halvdelsby, Grevars?
7116:2	hioin	Joddböle, Högbacka, Vester- ängen

museonumero	esineytyyppi	löytöpaikka
7327:36 PK 2032 02	kivikirves x = 6668 --, y = 2502 --	Vassböle
8837:2 PK 2014 11	tasataltta x = 6666 --, y = 2491 --	Mossaböle
8837:67 PK 2032 02	vasarakirves x = 6667 --, y = 2506 --	Solberg
9170 PK 2014 10	kourutalтта x=6656-59, y=2497-500	på vägen mellan kyrkby och svarbäck före avtaget till sjöberg från grustaget i närheten
9233 PK 2032 03	oikokirves x = 6670 --, y = 2505 --	Flytträsket (ositt. Siuntiossa?)
9312 PK 2032 01	kourutalтта x = 6659 42, y = 2508 90	Degerön kartanon omenapuu tarhasta 100 päarak.
9518 PK 2032 02	vasarakirves x = 6663 94, y = 2501 15	Täkter station, Malmgård
10565	reikäkirves	Billskog, Frostas, Brunängen. 1km talosta et-lo
10828 PK 2014 11	liuskekärki x = 6668, y = 2493	Krämars, torpan ullakolta

museonumero	esineyyppi	löytöpaikka
11963 PK 2014 11	poikkikirves x = 6666, y = 2491	Mossaböle
12066	reikäkivi	Tyris, Westerberg, läheltä porkkalan vuokra-al. rajaa / P
14311 PK 2014 11	vasarakirves x = 6665 35 y = 2494 18 z = 35m	Linkulla, Matta 50m päära- kennuksesta NO
14778	kivikirves katk.	Grindbacka n.100m puimalasta
14993 PK 2032 02	vasarakirves x = 6661, y = 2508	Stubböle, Bocks, Nyäng, 1km Stensvikin sillasta luo.
15169:1 PK 2014 10	reikäkirves x = 6656, y = 2497	Svartbäck tietyössä
17289	reikäkivi	Inkoo, Hedbergin palsta
19371 PK 2014 11	reikäkivi x = 6665 12, y = 2497 06, z = 30 m	Kusans Nedergord, Vestabacka / 2
20079 PK 2014 11	vasarakirves teelmä x = 6661 34, y = 2497 40, z = 15-20 m	Bollstad, Bränbollstad

museonumero	esineyyppi	löytöpaikka
21523 PK 2014 07	taltta x = 6656 23, y = 2487, z = 26m	Västerby, Mörtträsket 100- 200m pohjoiseen
21529 PK 2013 12	kivikirveen katk. x = 664795, y = 2491 64, z = 25 m	Inkoo, Totsholm, Tostholm
23199 PK 2032 02	kivikirves katk. x = 6660 06, y = 2507 20, z = 15 m	Öster Solberg, Engshyddä

PUUESINE

museonumero	esineyyppi	löytöpaikka
14738 PK 2014 11	kaksi reenjalaksen kappaletta x = 6664 00, y = 2495 36, z = 25 m	Gumböle, Salbacka, Mässen
6652	luuta	Kumlet?

Åbo hist. museum Sindens samling

7 PK 2014 11	kourutaltta x = 6666 --, y = 2491 --	Mossaböle
12	oikokirves	Grabbacka (Karjaa?)

museonumero	esineyyppi	löytöpaikka
22 PK 2014 11	poikkikirves x = 6664 --, y = 2491 --	Finnböle
23 PK 2014 11	tasataltta x = 6664 --, y = 2491 --	Finnböle
24 PK 2014 11	kourutaltta x = 6664 --, y = 2491 --	Finnböle
39 PK 2014 11	kourutaltta x = 6664 --, y = 2491 --	Finnböle
46 PK 2014 07	poikkikirves x = 6657 --, y = 2489 --	Fagervik
55 PK 2014 07	poikkitaltta x = 6657 --, y = 2489 --	Fagervik
65	kourutaltta	Mossböle
72	kourutaltta	Inkoo
76 PK 2014 11	poikkikirves x = 6667 --, x = 2493 --	Linkulla
77	kourutaltta	Inkoo

museonumero	esineyyppi	löytöpaikka
-------------	------------	-------------

80	oikokirves	Linkulla
PK 2014 11	x = 6667 --, x = 2493 --	

122	kourutaltoa	Linkulla
PK 2014 11	x = 6667 --, x = 2493 --	

127	poikkikirves	Fagervik
PK 2014 07	x = 6657 --, y = 2489 --	

128	tasataltoa	Varsby
PK 2014 11	x = 6662 --, y = 2496 --	

129	tasataltoa	Varsby
PK 2014 11	x = 6662 --, y = 2496 --	

museonumero	esineyyppi	löytöpaikka
-------------	------------	-------------

130	poikkikirves	Varsby
PK 2014 11	x = 6662 --, y = 2496 --	

131	keihäänkärki?	Varsby
PK 2014 11	x = 6662 --, y = 2496 --	

132	tasataltoa	Varsby
PK 2014 11	x = 6662 --, y = 2496 --	

133	kourutaltoa	Svenskby
PK 2014 11	x = 6662 --, y = 2496 --	

museonumero	esineyyppi	löytöpaikka
134 PK 2014 10	tasataltta x = 6657 --, y = 2490 --	Svenskby
135 PK 2014 10	poikkikirves x = 6657 --, y = 2490 --	Svenskby
136 PK 2014 07	poikkikirves x = 6657 --, y = 2489 --	Fagervik
138 PK 2032 02	tasataltta x = 6664 --, y = 2500 --	Rankila
139 PK 2032 02	reikäkirves x = 6664 --, y = 2500 --	Rankila
140 PK 2032 02	tasataltta x = 6664 --, y = 2500 --	Rankila
141 PK 2032 02	poikkikirves x = 6664 --, y = 2500 --	Rankila
142 PK 2014 11	tasataltta x = 6668 --, y = 2493 --	Krämarsby
143 PK 2014 11	kourutalтта x = 6668 --, y = 2493 --	Krämarsby
151 PK 2014 11	tasataltta x = 6668 --, y = 2493 --	Linkulla

museonumero	esineyyppi	löytöpaikka
152	tasataltta	Linkulla
museonumero	esineyyppi	löytöpaikka
163	tasataltta	Varsby
255	poikkikirves	Vestanby
PK 2014 10	x = 6655 --, y = 2490 --,	
275	poikkikirves	Linkulla
PK 2014 11	x = 6667 --, x = 2493 --	
277	poikkikirves	Linkulla
PK 2014 11	x = 6667 --, x = 2493 --	
310	kourutalтта	

INKOON KOTISEUTUMUSEO

museonumero	esineyyppi	löytöpaikka
607 PK 2014 07	vasarakirves x = 6657 --, y = 2489 --	Fagervikin kartanon alue
608 PK 2014 07	kynsitaltta x = 6657 --, y = 2489 --	Fagervikin kartanon alue
621	kourutaltta	
622 PK 2014 07	reikäkirves katk. x = 6657 --, y = 2489 --	Fagervik
623	oikokirves	Inkoo?
624	oikokirves	Inkoo?
625	tasataltta	Inkoo?
626 PK 2032 02	kourutaltta x = 6664 -, y =2500 --	Rankila, Björnkulla, kylän sorakuoppa
675 PK 2014 11	kourutaltta x = 6664 --, y = 2494 --	Dams
676 PK 2032 02	liuskekärki x = 6666 --, y = 2506 --	Solberg, Labbasen sorakuoppa

museonumero	esineyyppi	löytöpaikka
678 PK 2032 02	vasarakirves x = 6663 --, y = 2501 --	Tähtelä sorakuoppa
679 PK 2032 02	vasarakirves x = 6663 --, y = 2501 --	Tähtelä hiekkakuoppa (Nordströmin talo)
680 PK 2032 02	reikäkirves x = 6665 11, y = 2500 76	Rankila/Bäckarsin sora- kuoppa
681 PK 2014 11	kirves katk. x = 6661, y = 2492	Gårdsböle, Hindersbacka
682	kourutaltoa	Hnappsby (Knappa?)
683	reikäkivi	Lillbred, muuntaja
684 PK 2032 02	tasataltoa x = 6664 44, y = 2500 78, z = 17,5 m	Rankilan hiekkakuoppa, Rundmalmin vieressä
685 PK 2032 02	tasataltoa x = 6664 44, y = 2500 78, z = 17,5 m	Rankilan hiekkakuoppa, Rundmalmin vieressä
686 PK 2032 02	oikokirves x = 6664 44, y = 2500 78, z = 17,5 m	Rankilan hiekkakuoppa, Rundmalmin vieressä

museonumero	esineyyppi	löytöpaikka
869	reikäkirves	Degerby, Degerö, Hemvik
1025	kirves	Vestanby
PK 2014 10	x = 6655 --, y = 2490 --,	
1063	poikkikirves	Stormora, Gjutars ?
PK 2014 11	x = 6668 --, y = 2491 --	
1069	vasarak. katk.	Wessböle
PK 2014 11	x = 6668 --, y = 2491 --	
1069	vasarak. katk.	Rådkila, Mars ? Marsbacka
PK 2032 02	x = 6662 73, y = 2506 03	
1071	oikokirves	
1073	oikokirves	
1074	poikkikirves	
1075	kourutalтта	
1076	kourutalтта	Linkulla ?
1077	kourutalтта	
1078	tasatalтта	

museonumero	esineyyppi	löytöpaikka
1079	tasataltta	
1081	tasataltta	
1082	kirves	
1083	poikkikirves	
1084	reikäkirves	
1086	oikokirves	
1087	oikokirves	
1089	kirves/taltta katkelma	Pålsböle
PK 201411	x = 6669 --, x = 2499 --	

YKSITYISKOKOELMAT

	esineyyppi	Löytöpaikka
Arkadian yhteislyseo Helsinki	kaksoistaltta	Nötö, Fagervikin lahti KOP:n yhteisranta
Mellersta Ny-lands Folk- högskola Esbo Finns	poikkikirves	Linkulla, Vikströms parcell
Svenska småskola seminarium H:fors	kivikirves katk.	Täkter, Hinders, potatisland
Harvardin yliopistossa PK 2032 02	keihäänkärki x = 6669 68, y = 2505 18	Flyht 100 m NNW
Brodbergiska skolan	kirves	på Sjötorp vägen
Sjundeå Tanjunkars No 94 PK 2032 02	oikokirves x = 6664 --, y = 2505 --	Ålkila, Sontagsbacka
No 95 PK 2032 02	oikokirves x = 6664 --, y = 2505 --	Ålkila, Sontagsbacka

	esineyyppi	löytöpaikka
Drängen A. Grönholm	reikäkirves	Grämakarböle, Griss

2,

INKOO, inventointi

J. Lauren 1993

- ote peruskartasta 1:20 000

2014 10

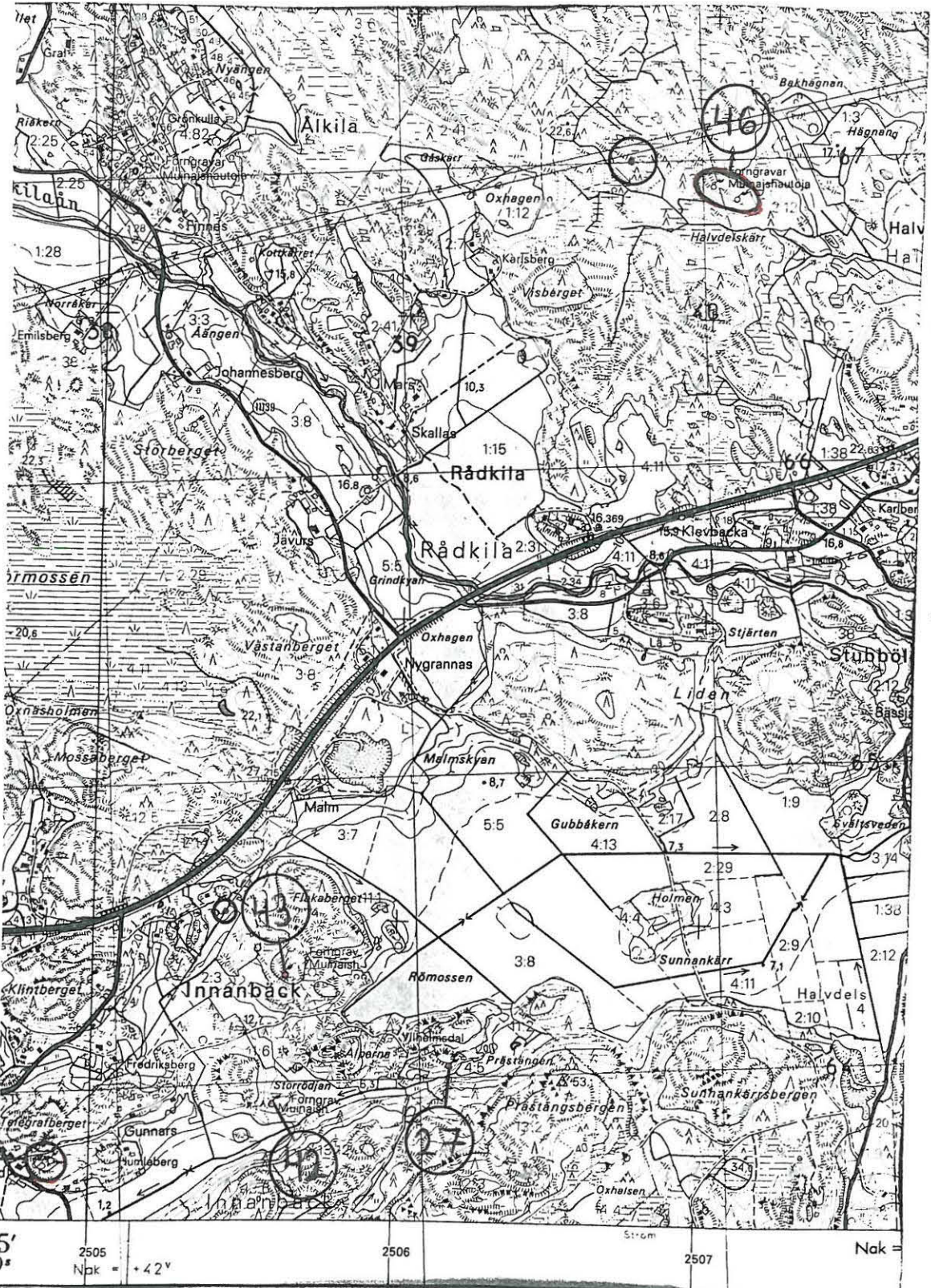




6659

6658

6657



6663

6662

6661

26

INKOO, inventointi

J. Lauren 1993

- ote peruskartasta 1:20 000

2032 02

2504

2505

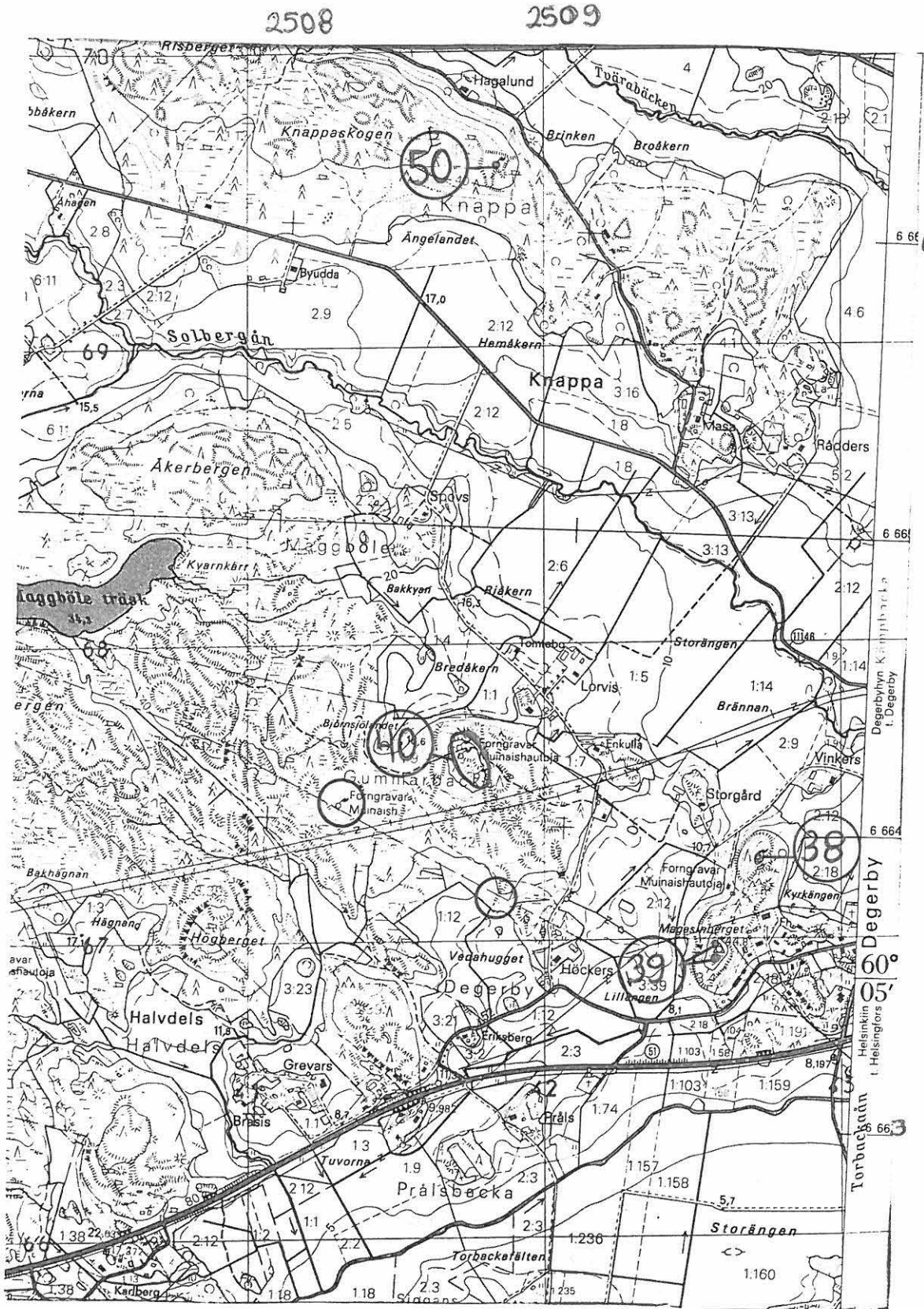


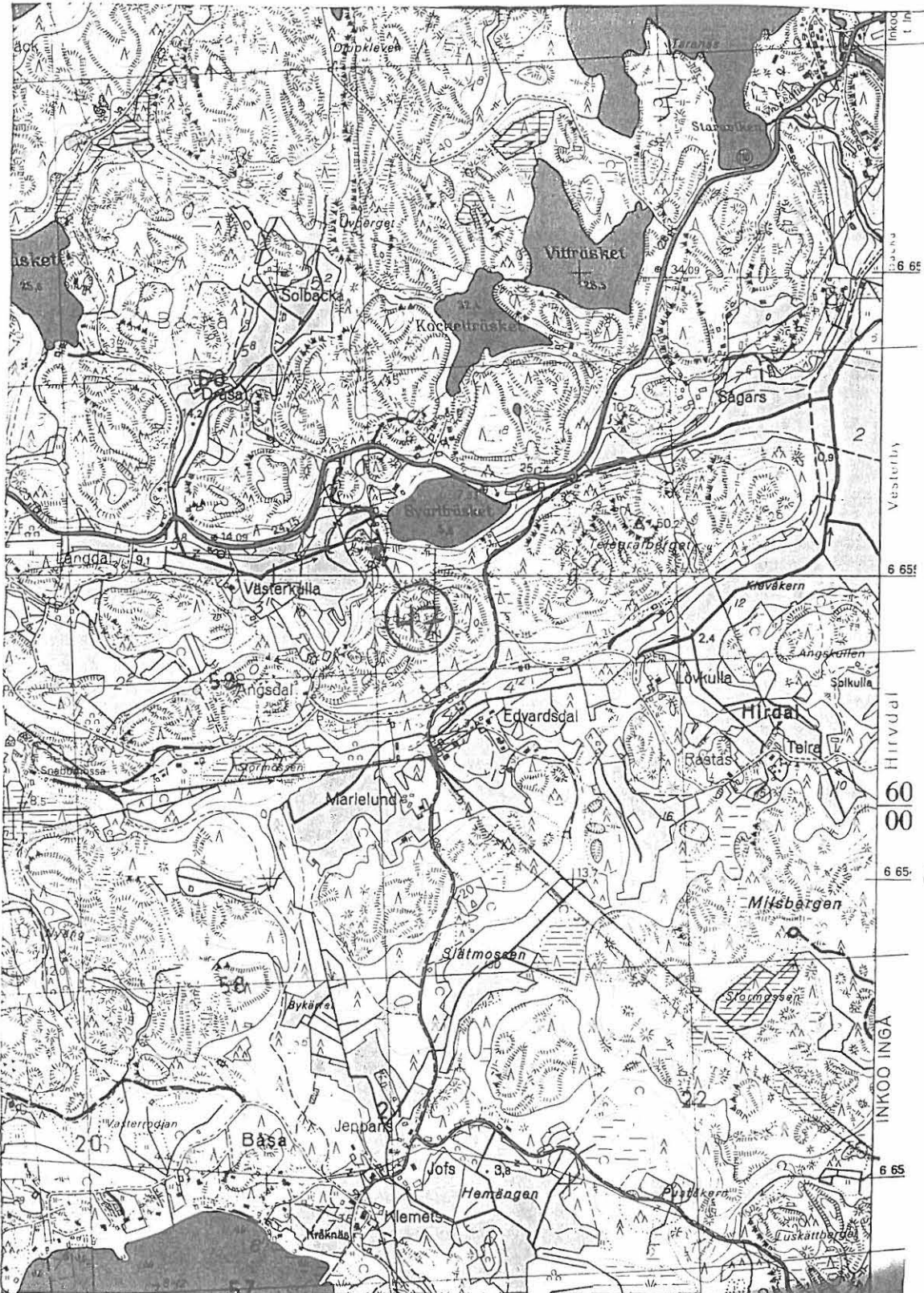


6669

6668

6667





2488

2489

INKOO, inventointi

J. Lauren 1993

- ote peruskartasta 1:20 000

2032 01



INKOO, inventointi

J. Lauren 1993

- ote peruskartasta 1:20 000

2032 02

2501

2502

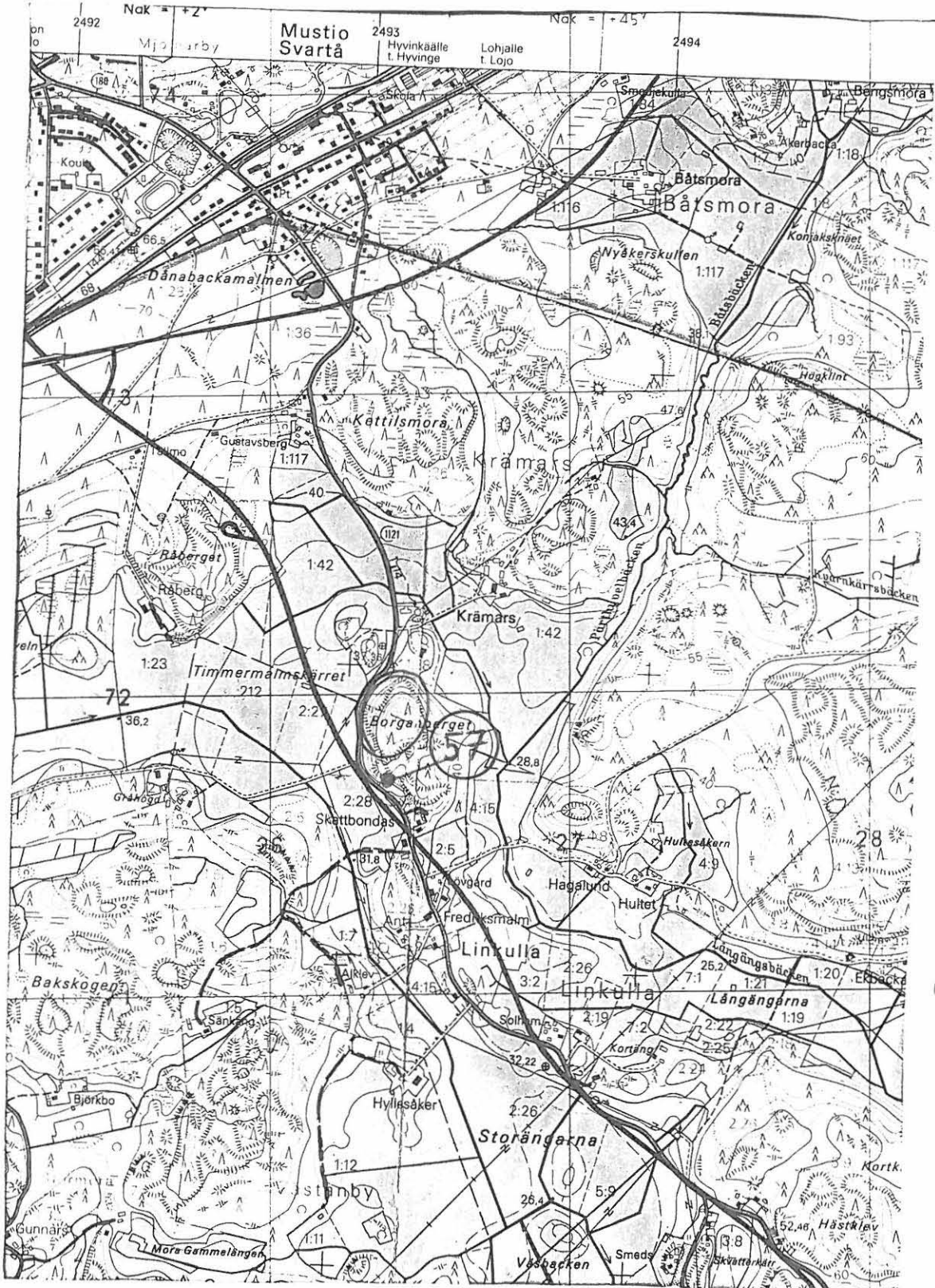


INKOO, inventointi

J. Lauren 1993

- ote peruskartasta 1:20 000

2014 11



6669

6668

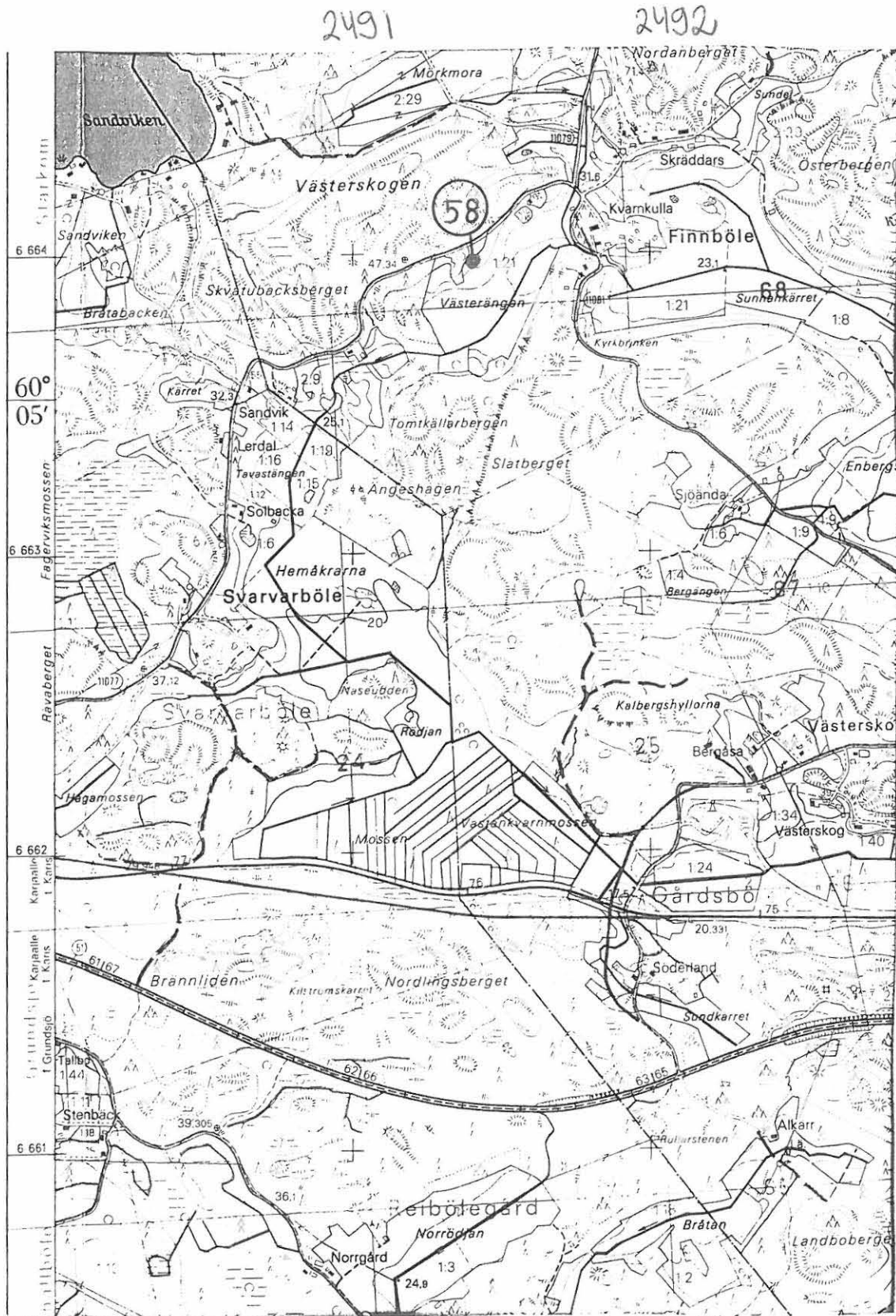
6667

INKOO, inventointi

J. Lauren 1993

- ote peruskartasta 1:20 000

2014 11



INKOO, inventointi

J. Lauren 1993

- ote peruskartasta 1:20 000

2014 11



6662

6661

6660

INKOO, inventointi

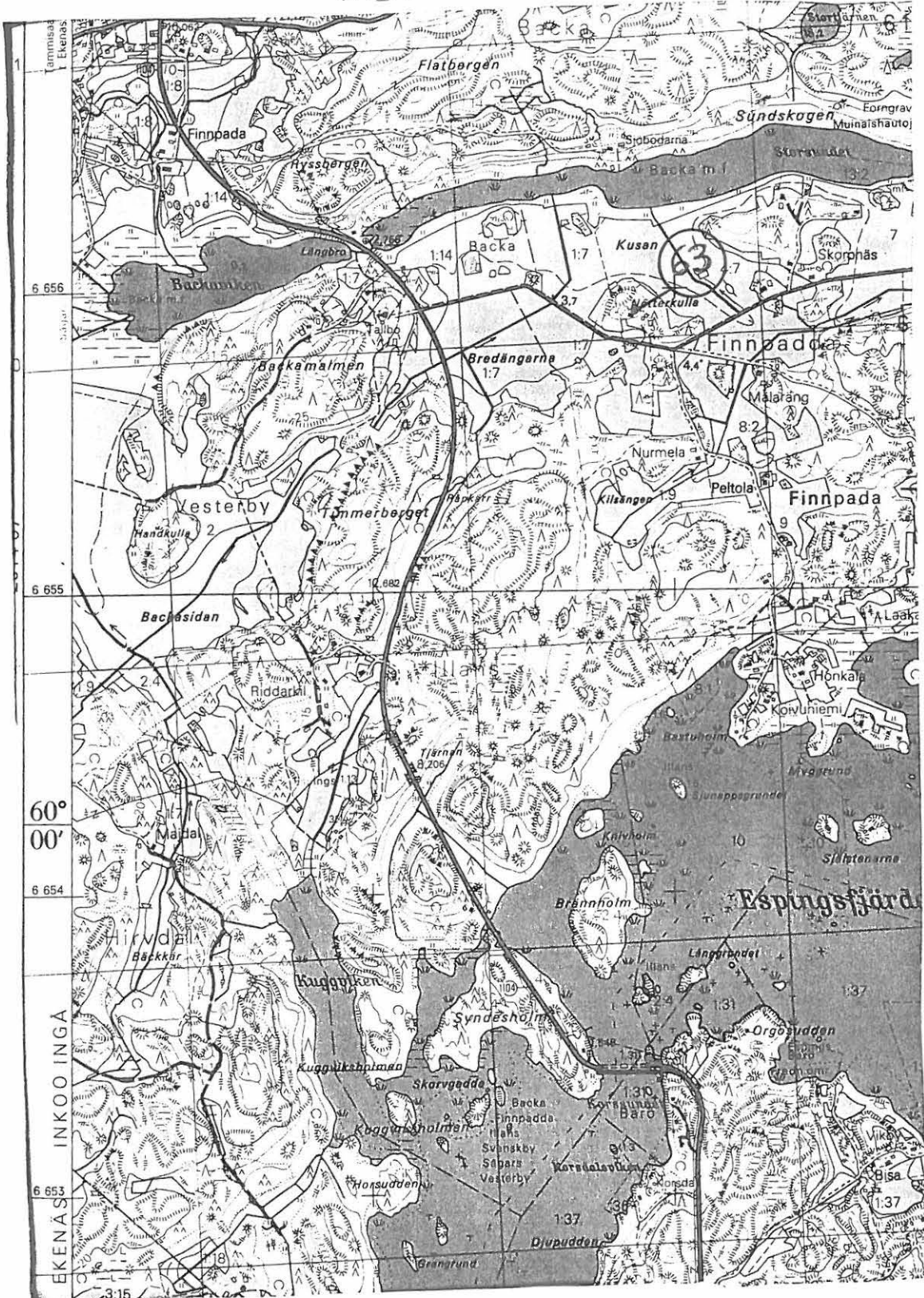
J. Lauren 1993

- ote peruskartasta 1:20 000

2014 10

2491

2492



INKOO, inventointi

J. Lauren 1993

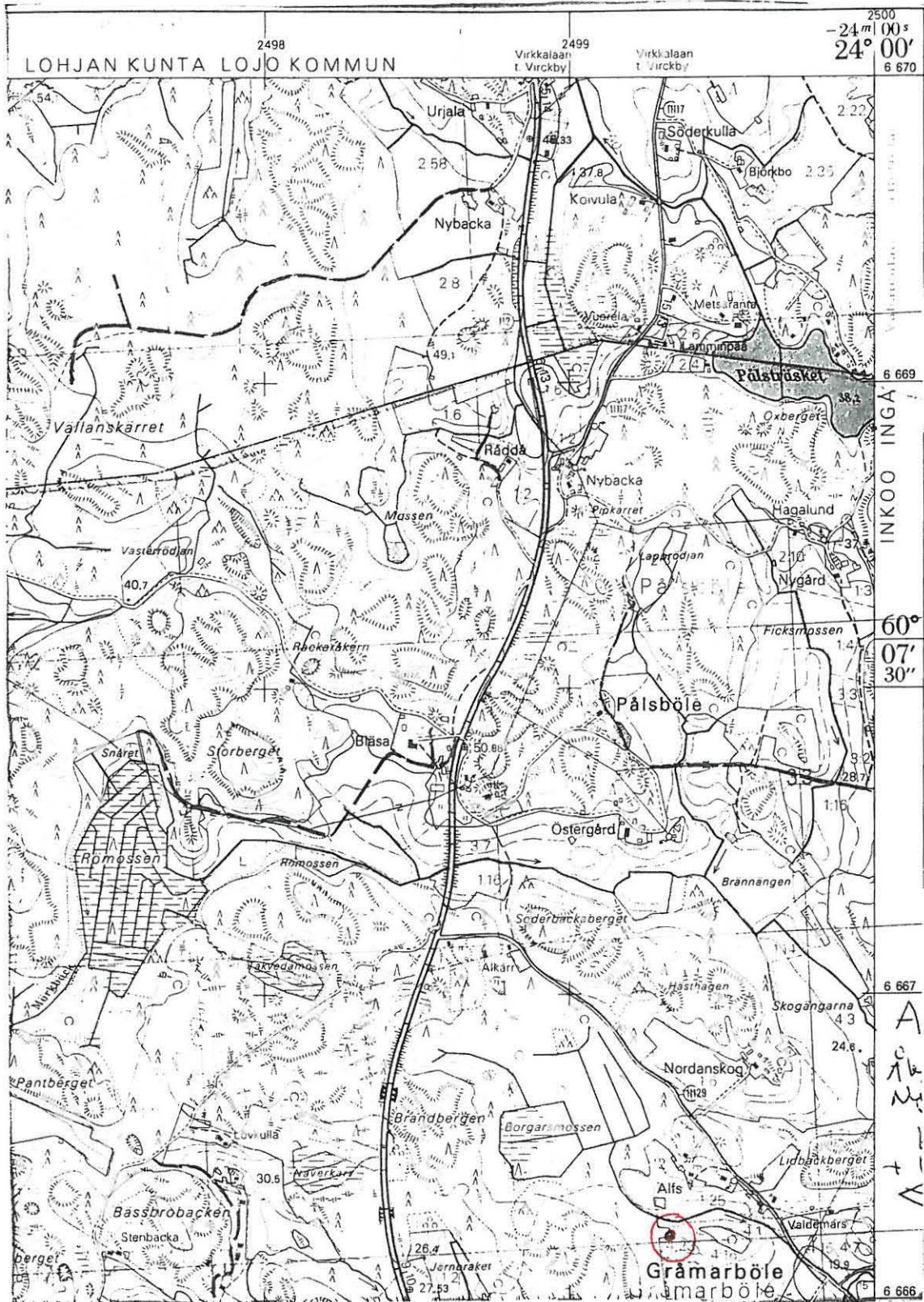
- ote peruskartasta 1:20 000

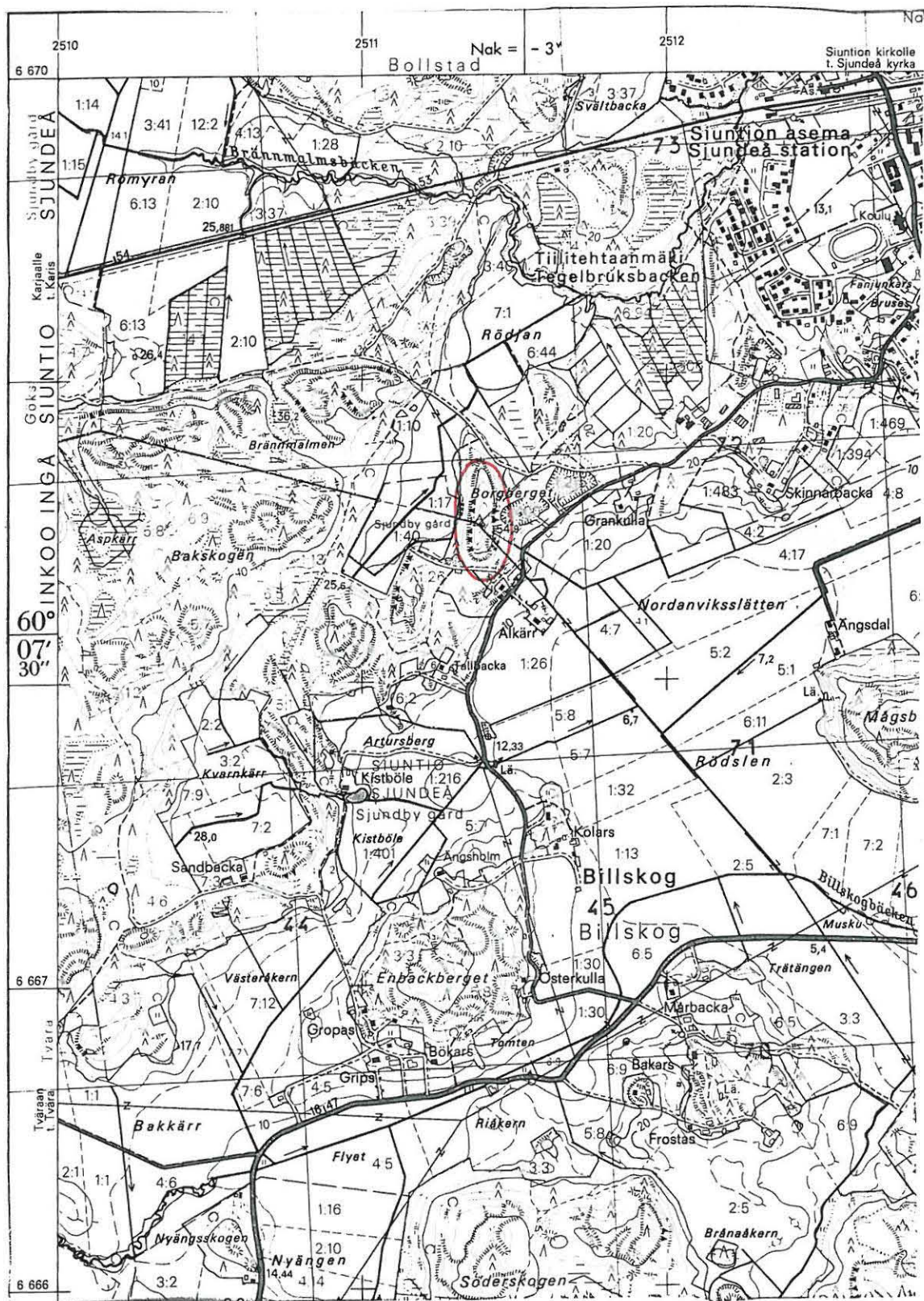
2032 02



INKOO, INVENTOINTI
- ote pemskartasta

J. LAUREN 1993
2014 11





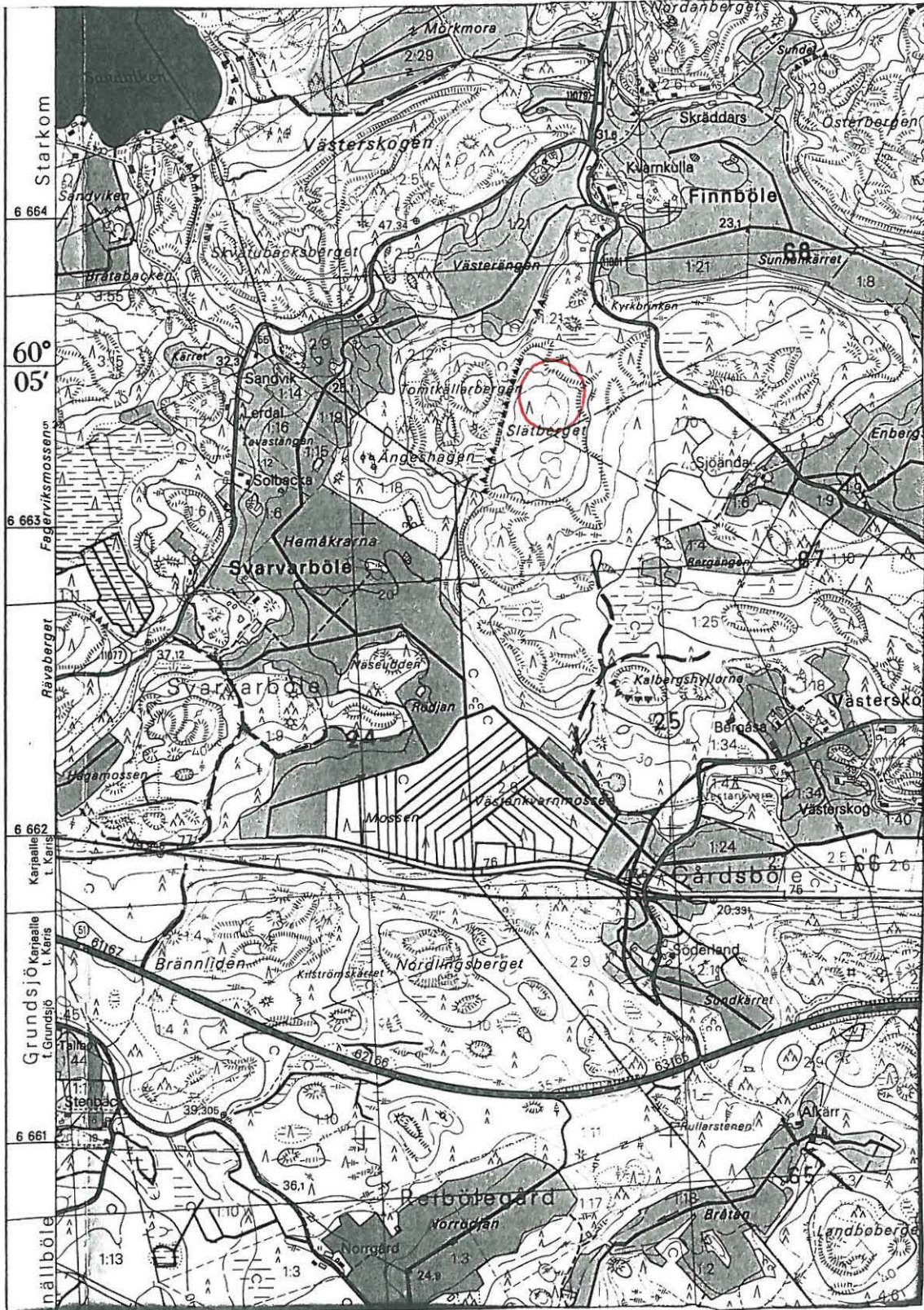


INKOO, inventointi

J. Lauren 1993

- ote peruskartasta 1:20 000

2014 11



2491

2492

INKOO, inventointi

114

J. LAUREN 1993

- ote peruskartasta 1:20 000

2014 10



INKOO, INVENTOINTI

W. LAUREN 1993



KOVA 1 F. 95520
INKOO 24. Haga, Bränneloberget
röykkiö 1, lammasta.



KOVA 2 95521
INKOO, [redacted] Joddböle, Oxhagem
pivumpeltoon kiviä keogga,
luoteesta.



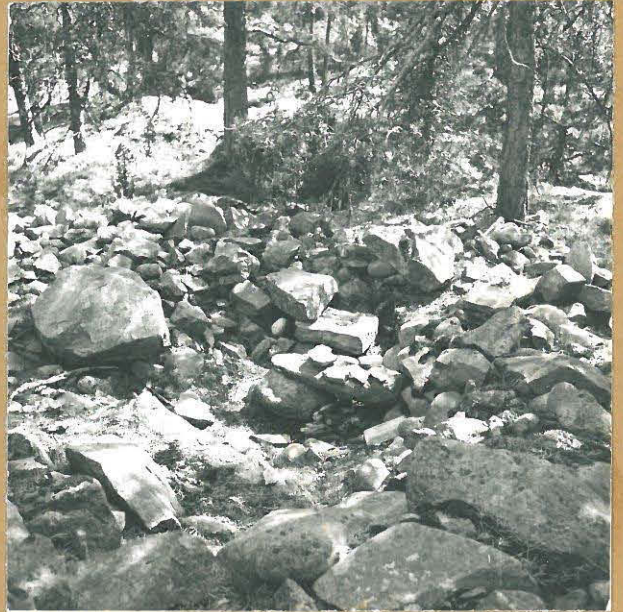
KOVA 3 95522
INKOO 21. Srautbäck, Oxhagakerogen,
röykkiö 1, lännestä.



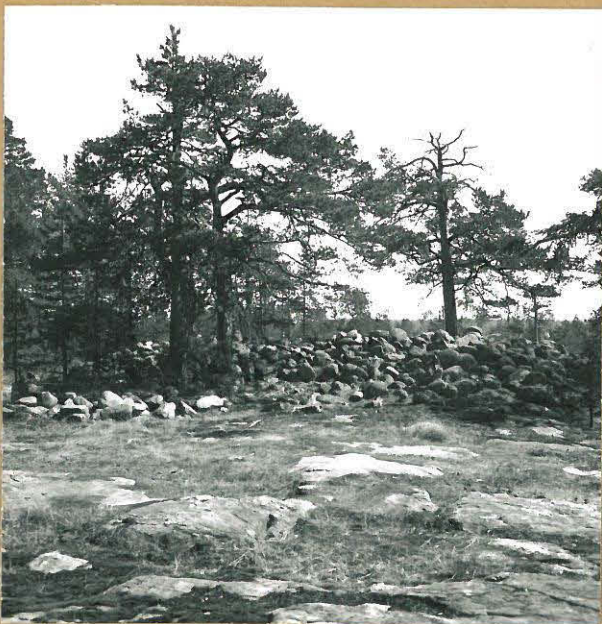
KOVA 4 95523
INKOO 40 [redacted] Björnsjölundet, ES, röykkiö 2,
luoteesta.



KOVA 5 95524
INKOO 40. Gunnarbacka, Björnsjö-
landet, ES. yläosa va. luterista



KOVA C 95525
INKOO 39. Degerby, Magarinkärr S.
Röykliön keskellä oleva kraateri.



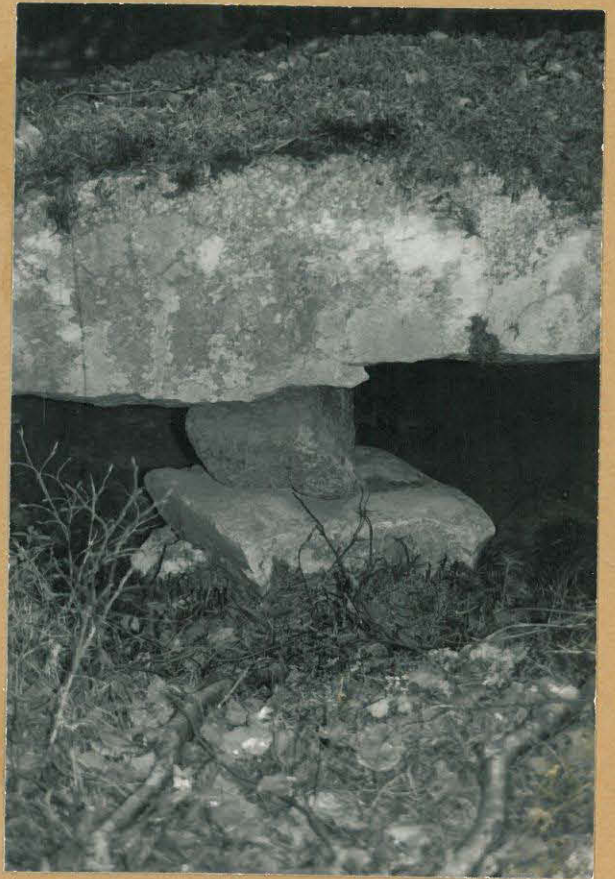
KOVA 7 95526
INKOO 25. Haga, Björnkullen W.
Röykliön 3. lännestä



KOVA 8 95527
INKOO 47. Sägar S, Svartträsket
Röykliön lännestä



KUVA 9 95528
INKOO 63. Fimbacka, Norder-
dalla. yölehtiö etelästä.



KUVA 10 95529
INKOO 54. Älkila, Nyängen. "Uhrisöyten"
[redacted] läntisim tuhkipilari.



KUVA 11 95530
INKOO 54 Älkila, Nyängen. "Uhrisöyten"
koillisesta.



KUVA 9 95528
INKOO 63. Fimbacka, Nösten-
della. vöykkiö etelästä.



KUVA 10 95529
INKOO 54. Aikila, Nyängen. "Uhrisöytäm"
~~Uhrisöytäm~~. läntisin tulpilari.



KUVA 11 95530
INKOO 54 Aikila, Nyängen. "Uhrisöytäm"
koillisesta.

2/10



2/12





97041. Ymkeon "uhri-
pöytä" (I. Tingsten).
NW-SE.

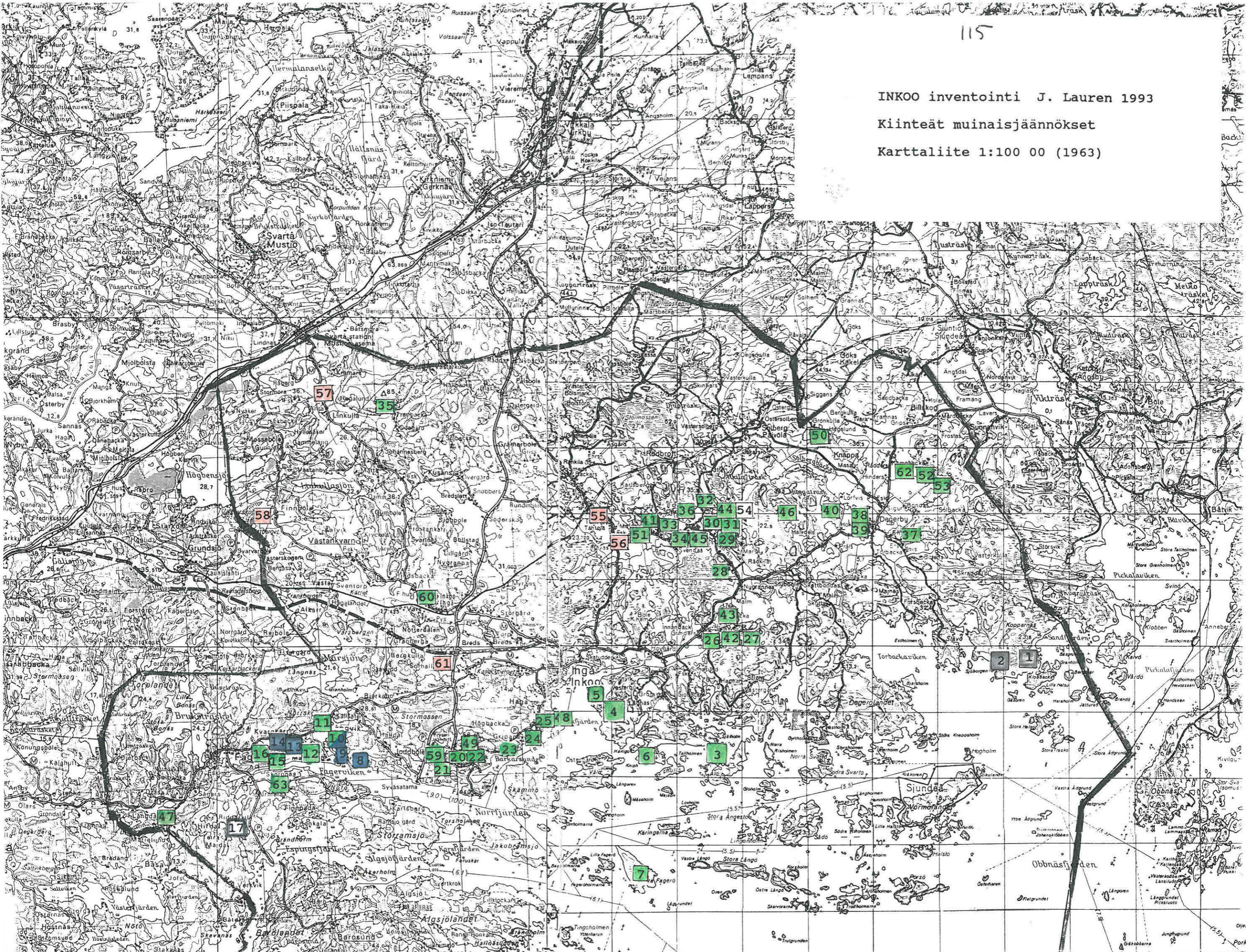


97042.
Ymkeon "uhripöytä"
(I. Tingsten).
SE-NW.



2/9

INKOO inventointi J. Lauren 1993
Kiinteät muinaisjännökset
Karttaliite 1:100 00 (1963)



57

35

58

55

50

62

52

53

32

44

54

46

40

38

39

56

51

33

30

31

37

28

26

42

27

61

5

25

8

2

1

11

14

13

10

9

8

25

8

6

3

16

15

12

9

8

21

22

49

23

24

17

59

20

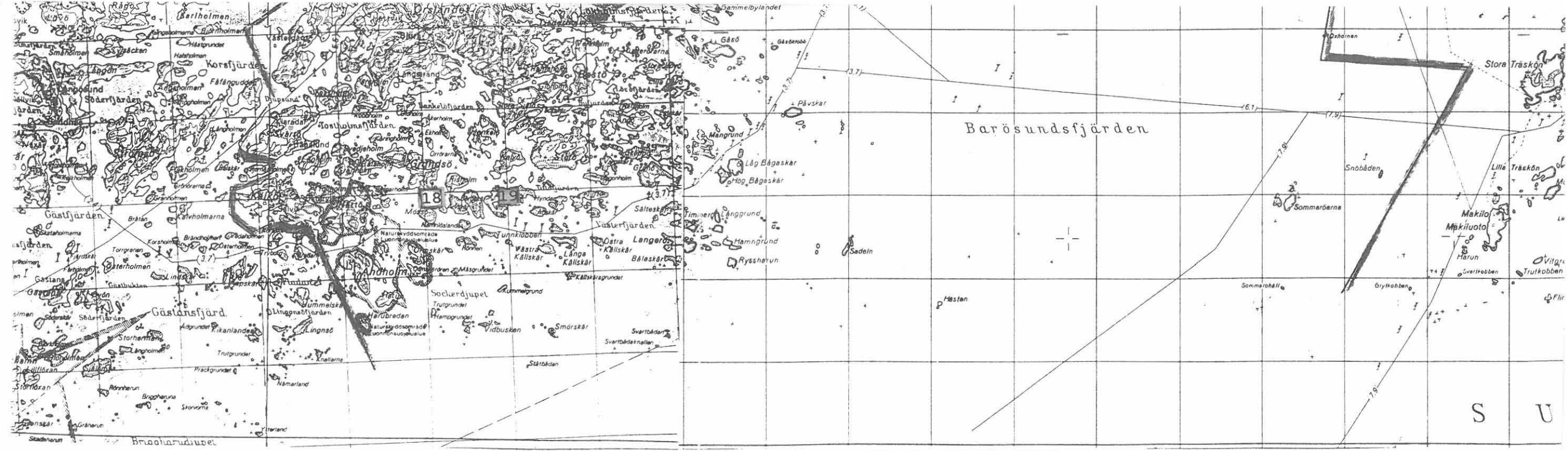
22

23

24

7

3



Barösundsfjärden

18

19

S

U