

Esitösk. kst 67/5.2.1985

Inkoon kunnan rantakaava-alueen
inventointi 1.- 15.7.1984

Helena Edgren

S i s ä l l y s

	sivu
JOHDANTO	1
KOHDEHAKEMISTO	6
KOhteiden JAKAUTUMINEN KARTTALEHDITTÄIN	7
LUONTEELTAAN EPÄMÄÄRÄISIÄ KOhteITA SEKÄ	
HISTORIALLISEN AJAN MUINAISJÄÄNNÖKSIÄ	43
NEGATIIVILUETTELO	44
DIALUETTELO	46
LÄHTEET	47
VALOKUVAT	48
KARTAT	58

JOHDANTO

Inkoon rannikko- ja saaristoalueen esihistoriallisten muinaisjäännösten inventointi suoritettiin 1.- 15.7.1984. Työn tilasi ja kustansi Inkoon kunta.

Tutkimus keskittyi tällä kertaa Inkoon kunnan valmisteleman uuden rantakaavan alaiselle alueelle, joka ulottuu idässä Siuntion rajalta Inkoon kirkonkylän itäpuolelle Dalsundetiin asti ja lännessä Syväsataman länsipuolelta kunnan rajalle asti (ks. kartta s. 58).

Inventointityön ulkopuolelle jäivät myös useimmat kaava-alueella olevat muiden kuntien omistamat alueet kuten Älgsjölandet ja osa Orslandetista.

Inventointityön tärkeimpänä lähteenä ovat olleet museoviraston esihistorian toimiston topografisessa arkistossa sekä aikaisemmissa inventointikertomuksissa ja pitäjänhistorioissa sekä muussa vastaavassa kirjallisuudessa olevat tiedot Inkoon kiinteistä muinaisjäännöksistä (ks. kirjallisuusluettelo s. 47). Esinelöytöjä ei kyseiseltä alueelta tunneta. Maastotyövaiheen aikana kaikki edelleen paikallistettavissa olevat kiinteät muinaisjäännökset tarkastettiin ja dokumentoitiin ja niiden maanomistussuhteet selvitettiin.

Uusia muinaisjäännöksiä etsittiin käytettävissä olleen ajan suomissa puitteissa joko kartalla tai maastossa otollisilta näyttäneistä kohdista. Erityisen tarkasti pyrittiin tutkimaan kunnan itäosassa sijaitseva Degerölandet sekä Barösundin alueella Barölandet ja Orslandet, joista ei ollut minkäänlaisia mainintoja museoviraston topografisessa arkistossa. Yksi päivä käytettiin Inkoon kirkonkylän itäpuolisen ja yksi sen länsipuolella sijaitsevan saariston tutkimiseen. Saaristossa tarkastettiin myös yksi historialliselta ajalta peräisin oleva muinaisjäännös (ks. s. 43). Ajan niukkuuden vuoksi jäi osa Orslandetin eteläpuolella sijaitsevasta saaristosta edelleenkin inventoimatta ja tarkistetuiksi tulivat lähinnä vain kirjallisista lähteistä tunnetut tai paikallisten asukkaiden havaitsemat muinaisjäännökset.

Inventoidut kohteet on esitetty kertomuksessa edeten pitäjän itärajalta kohti länttä ja rannikolta kohti saaristoa. Kartoituksen pohjana on käytetty peruskarttoja mittakaavassa 1:20 000 ja yleiskarttana topografista karttaa mittakaavassa 1:100 000. Mitattujen koordinaattien tarkkuus on ilmoitettu kunkin kohteen yhteydessä.

Kohteiden rauhoitusluokituksessa on käytetty seuraavaa määritelmää:

I luokkaan kuuluvat kohteet katsotaan valtakunnallisiksi muistomerkeiksi, jotka ovat niin arvokkaita, että niiden säilyminen on turvattu kaikissa olosuhteissa. Vaikka ne tutkittaisiinkin, ne pyritään entisöimään.

II luokkaan kuuluvien kohteiden arvoa ei voida selvittää ilman tarkempia tutkimuksia. Tutkimustulosten perusteella ne siirretään joko I tai - tavallisimmin - III luokkaan.

III luokkaan kuuluvat ne kohteet, joita riittävästi tutkittuina tai kokonaan hävinneinä ei ole enää tarpeen pitää rauhoitettuina.

Kesän 1984 tutkimusten jälkeen tunnetaan uuden rantakaavan alaiselta alueelta yhteensä 19 muinaisjäännöskohdetta, joista Riddarkilinin muinaislinnan lisäksi kolme oli ennalta tuntemattomia. Muinaisjäännöskohteista 14 sijaitsee mantereella, 2 aivan mantereen äärellä olevissa saarissa ja 3 kauempana saaristossa. Lähes kaikki dokumentoidut kohteet ovat hautarakennelmia; Riddarkilinin muinaislinna muodostaa tässä suhteessa ainoan poikkeuksen. 11:ssä kohteessa on vain yksi hauta kussakin, seitsemässä joko 2 tai useampia, ja yhteensä tunnettujen hautarakennelmien luku nousee 30:een.

Inventoinnin aikana tehtävän dokumentointityön yhteydessä ei itse muinaisjäännökseen ole mahdollista kajota ja tiedot muinaisjäännösten rakenteesta jäävätkin usein varsin puutteellisiksi. Kesän 1984 tutkimuksissa paljastui muutamassa kohteessa sammaleen ja saniaisten alta kuitenkin sellaisia yksityiskohtia, joiden avulla on mahdollista määritellä tarkemmin rakennelman käyttöä tai ikää.

Muutamissa röykkiöissä havaittu suuremmista kivistä rakennettu reuna-kehä on rakennelma, jollaisia tunnetaan sekä pronssikautisista että

rautakautisista röykkiöistä, eikä niillä siten ole ajoittavaa merkitystä. Useista päällekkäisistä kivikerroksista rakennettuja reunamuureja tunnetaan sen sijaan ainoastaan pronssikautisista haudoista, ja Inkoon rantakaava-alueen reunamuurilliset röykkiötkin voi siten jokseenkin varmasti ajoittaa pronssikaudelle (Inkoo 4, Finnvikbergen, hauta C; Inkoo 6, Knipholmenin röykkiö). Finnvikbergenin kalmistossa esiintyvä erikoislaatuinen röykkiön ja suorakaiteisen kiveyksen yhdistelmä ajoittaa kalmiston lähinnä pronssikauden lopulle. Vastavänsä konstruktioita tunnetaan muualtakin Suomesta ja näitä tutkittaessa on röykkiöiden välille rakennettu kiveyskin yleensä osoittautunut haudaksi.

Samantapainen pitkänomainen latomus on myös Backan Storsundetin kalmistossa kahden pyöreän röykkiön välillä, tosin itsenäisenä rakennelmana, ja tämäkin kalmisto ajoittuu siten todennäköisesti pronssikauden lopulle. Storsundetin haudassa A saattaa mahdollisesti olla useita sisäkkäisiä kivikehiä, joilla ei ole ajoittavaa merkitystä, mutta jotka on usein tulkittu merkiksi useista erillisistä hautouksista.

Pronssikauden lopulle - rautakauden alkuun ajoittunee myös Marieberg 2 - röykkiö, joka on rakennettu suuren "silmäkiven" ympärille. Röykkiön keskellä olevia suuria kiviä tunnetaan sekä pronssi- että rautakautisista haudoista, mutta varsin usein niistä on löytynyt juuri periodien vaihteeseen kuuluvaa esineistöä. Myös haudan sijainti metsässä maapohjalla viittaa pronssikauden lopulle tai sitä nuorempaan aikaan.

Marieberg 1 - kalmiston haudat muodostavat selvästi oman ryhmänsä kahden Kopparnäsin kalmiston kanssa. Hautojen rakenne - suhteellisen vähäinen koko ja mataluus sekä muutamat muutkin yksityiskohdat - ja sijaintipaikkakin ajoittavat ne selvästi rautakautisiksi ja ne muodostavat siten uuden, mielenkiintoisen osan Inkoon muinaisjäämistä.

Muiden rannikon hautojen kohdalla on täytynyt tyytyä pelkkään rannansiirtymiskronologiaan perustuvasta sijaintikorkeudesta saatavaan ajoitukseen.

Saariston hautojen ajoittaminen on vielä epävarmempaa. Sekä Stora Fagerön että Grundsön rakennelmat saattavat olla hautoja, mutta on myös mahdollista, etteivät ne lainkaan ole peräisin esihistorialliselta ajalta. Andön haudat muistuttavat rakenteeltaan muualta tunnettuja rautakautisia latomuksia. Ne vaikuttavat molemmat kohtuullisen hyvin säilyneiltä, joten arkeologisten kaivausten avulla saataisi saada selville kuka saaristossa on liikkunut ja milloin.

Uusimpien inventointitulosten valossa näyttää selvältä, että Inkoon saaristo on asutettu pysyvästi vasta historiallisena aikana. Tarkoista tutkimuksista huolimatta ei Inkoon länsiosan suurista saarista, Barölandetista ja Orslandetista eikä Degeröstä pitäjän itäosassa löydetty minkäänlaisia merkkejä esihistoriallisesta asutuksesta. Andön saarella sekä muualla nykyisen väylän läheisyydessä mahdollisesti sijainneita hautoja on lähinnä pidettävä muistoina merenkävijöistä, jotka ovat liikkuneet pitkin Barösundin kautta kulkenutta ikivanhaa purjehdusreittiä. Ensimmäiset maininnat tästä Tanskasta Ruotsin ja Suomen rannikkoa pitkin kohti Viroa johtaneesta meritiestä ovat 1200-luvulta, mutta itse reitti on varmasti ollut käytössä jo ennen kirjallisten lähteitten ilmaantumista.

Pronssikaudella, merenpinnan ollessa n. 13 - 9 m nykyistä korkeammalla, on Inkoon asutus ilmeisesti keskittynyt lähinnä pitäjää tuolloin vielä halkoneitten suojaisten merenlahtien ääriin. Knipholmen ja Räfsö ovat kohonneet merestä pieninä saarina, jotka eivät liene tarjonneet edellytyksiä asutukselle, vaikka molempia onkin käytetty vainajien hautapaikkana. Fagerviken-lahden rantaa seuraava kallio-selänne on muodostanut itä-länsi-suuntaisen mereen työntyvän niemien, jonka pohjoispuolella ollut kapea merenlahti, eteläpuolella suojaava saaristo, ja selänneellä tiheästi kohoavat hautaröykkiöt ovat osoituksena intensiivisestä asutuksesta alueella ainakin pronssikauden jälkipuolella.

Inkoon rautakautinen asutusvaihe on ainoa, jonka osalta kesän 1984 tutkimustulokset ovat tuoneet aivan uutta tietoa. Aikaisemman käsityksen mukaan Inkoon alue - kuten muukin Etelä-Suomi - on autioitunut täysin pronssikauden lopulla ja saanut uudet asukkaansa

vasta historiallisen ajan alussa. Inkon alueelta on tunnettu vain muutama harva rautakautinen irtolöytö ja rautakaudelle ajoittuvat kiinteät muinaisjäännökset ovat näyttäneet puuttuvan kokonaan. Mariebergin ja Kopparnäsin rautakautiset kalmistot osoittavat kuitenkin kiistatta asutuksen jatkuneen rautakaudellakin ja levinneen jopa aikaisemmin asuttamattomillekin alueille. Ainakin yksi vuosisadan alussa tehty kaivauslöytö osoittaa rautakautista asutusta olleen sisämaassakin, mutta ilman koko kunnan aluetta kattavaa uutta inventointia ei sen laajutta voi tarkemmin selvittää.

Helsingissä 28.9.1984

Helena Edgren

Helena Edgren

fil. lis.

KOHDEHAKEMISTO (Muinaisjäännökset numerojärjestyksessä)

1	Kopparnäs 1, Rävberget	rautakautinen kalmisto
2	Kopparnäs 2	2 rautakautista ? hautaa
3	Ålö, Räfsö	pronssikautinen hauta
4	Hofgård, Finnvikbergen	2 pronssikautista hautaa
5	Hofgård, Jungfruviken	pronssikautinen röykkiö
6	Ålö, Knipholmen	pronssikautinen röykkiö
7	Prestgården, Stora Fagerö	muinaishauta ?
8	Långvik, Marieberg, Finnviken	muinaishauta?
9	Långvik, Marieberg 1	rautakautinen ? kalmisto
10	Långvik, Marieberg 2	pronssikautinen ? hauta
11	Långvik, Marieberg 3	pronssikautinen hauta
12	Backa, Storsundet	pronssikautinen ? kalmisto
13	Backa, Sundskogen 1	rautakautinen ? hauta
14	Backa, Sundskogen 2	rautakautinen ? hauta
15	Backa, Sundskogen 3	pronssikautinen ? hauta
16	Backa, Sjöbodarna	pronssikautinen hauta
17	Illans, Riddarkil	muinaislinna ?
18	Tostholm, Grundsö	muinaishauta ?
19	Bjurs, Andö	2 rautakautista ? hautaa

KOHTEIDEN JAKAUTUMINEN KARTTALEHDITTÄIN

(peruskartan nro)		(muinaisjäännöksen nro)
2032 04 UPINNIEMI	(1975, päälle- painatus 1981)	1, 2
2032 01 INGÅ	(1975, päällepainatus 1981)	3, 4, 5, 6, 7
2014 10 BARÖSUND	(1982)	8, 9, 10, 11, 12, 13, 14, 15, 16, 17
2013 12 TOSTHOLM	(1982)	18, 19

INKOO 1

Peruskartta 2032 04 UPINNIEMI

x = 6659 15

y = 514 30

z = n. 15 m

(= kalmiston keskustan koord.)

KOPPARNÄS 1, RÄVBERGET

rautakautinen ? kalmisto, luokka I

Kopparnäsän Rävbergetin kalmisto sijaitsee Inkoon kunnan itäraajalla Kopparnäsän niemellä, joka rajoittuu eteläosaltaan Degeröfjärdeniin, itäosaltaan osittain jo Siuntion puolelle kuuluvaan Sandfjärdeniin. Sijaintipaikka on matala, laakea, luoteis-kaakkois-suuntainen kohti merta viettävä kalliotasanne aivan niemen eteläkärjessä, n. 100 m etäisyydellä nykyisestä rannasta ja n. 1800 m Imatran Voiman koulutuskeskuksesta kaakkoon. Tasanne muodostuu kahdesta pitkittäisestä harjanteesta, jotka erottaa toisistaan jyrkkäreunainen syvennys. Läntisellä harjanteella sijaitsee yksi kalmiston haudoista (1 A) ja itäisellä harjanteella neljä hautaa (1 B-E).

Läntisellä harjanteella sijaitseva hauta 1 A (kuva 1) on ilmeisesti alunperin ollut muodoltaan pyöreä latomus, jonka halkaisija on n. 4,5 m. Haudan pohjan muodostavat pienet nyrkinkokoiset kivet, jotka on ladottu kalliolle tasoittamaan tässä olleet epätasaisuudet. Pohjakiveyksen päällä ja reunoilla on 1 - 2 kerrosta isompia kiviä, joista osa on vieritetty ympäristöön.

Itäisen harjanteen pohjoisin hauta 1 B on muodoltaan säännöllisen pyöreä ja halkaisijaltaan n. 5,50 m. Haudan ulkoreuna muodostuu 1 - 2 kerroksesta suuria kiviä (miehenpäänkokoisia), keskusta matalasta röykkiöstä nyrkinkokoisia pyöreitä kiviä. Osa isoista kivistä on alunperin saattanut olla keskeisellä (kuva 2, 3).

Parin metrin päässä edellisestä kaakkoon on hauta 1 C, nyrkinkokoisista kivistä muodostuva röykkiö, jonka reunoilla on isompia kiviä. Keskelle hautaa on kaivettu syvennys, jota reunustavat suuremmat

kivet, näistä suurin, patsasmainen kivi kenties alkuperäisessä asennossa. Kyseessä saattaa olla haudan alunperin kuulunut rakennelma. Haudan pohjoisreunassa seisoo myös muita korkeampi pysty kivi. Haudan halkaisija on n. 6 m.

Edellisestä n. 5 m kaakkoon oleva hauta 1 D on rakenteeltaan haudan 1 A tyyppinen latomus, halkaisijaltaan n. 3,5 m. Hautaa on ilmeisesti kaiveltu (kuva 4).

Eteläisin hauta 1 E on nyrkinkokoisista ja isommista kivistä rakennettu latomuksen ja röykkiön välimuoto, joka koostuu useasta kivi-kerroksesta. Röykkiön kanervapensaiden peittämässä keskiosassa on näkyvissä pientä muuria, joka on ilmeisesti sekundäärinen. Osa haudan kivistä on vieritetty ympäristöön. Halkaisija n. 5 m (kuva 5).

Maanomistaja 1984: Imatran Voima Oy

osoite: PI 138, 00101 HELSINKI

Kopparnäs 1²

- Ks. peruskartta s. 11
- Paikan käyneet tarkastamassa Ari Siiriäinen ja Anna-Liisa Hirviluoto agr. Gunnel Gottbergin ilmoitettua muinaisjäännöksestä. (Ei tarkistuskertomusta)
- Lisäyksiä

INKOO 2

Peruskartta 2032 04 UPINNIEMI

x = 6659 26 - 28

y = 513 92 - 94

z = n. 15 m

(kalmiston koordinaatit)

KOPPARNÄS 2

2 rautakautista ? hautaa, luokka II

Kopparnäs 2-kalmisto sijaitsee Kopparnäsin lounaiskärjessä n. 400 m Rävbergetin kalmistosta luoteeseen, loivasti rantaan viettävillä kallioilla, peruskartan mukaan n. 15 m korkeilla kohoumilla. Hautojen länsipuolella on rantaan matkaa n. 200 m ja eteläpuolella n. 160 m.

Molemmat haudat ovat muodoltaan epämääräisiä ja pahasti hajotettuja. Läntisemmän haudan, 2 A, pohjan ovat ilmeisesti muodostaneet nyrkinko-koiset kivet, jotka on levitetty kalliolle tällä kohdalla olleen halkeaman täytteeksi. Näiden reunoilla ja mahdollisesti päälläkin on ilmeisesti ollut isompia pyöreitä ja pitkänomaisen kulmikkaita kiviä. Haudan halkaisija on ollut ehkä n. 3,5 m (k. 6, 7).

N. 40 m edellisen itäpuolella olevasta haudasta 2 B on jäljellä vain kallionkohouman huipun ja rinteet peittävä pienten kivien kerros, sekä muutama rengasmaisesti asetettu suurempi kivi huipun ympärillä. Muut suuremmat kivet on vieritetty ympäristöön. Haudan keskellä on kanto sekä pieniä kuusen- ja pihlajantaimia. Halkaisija n. 3 m (k. 8, 9). Aivan rakennelman itäpuolella kulkee sähkölinja, jota ei ole merkitty peruskartalle.

Maanomistaja 1984: Imatran Voima Oy

osoite: PL 138, 00101 HELSINKI

Kopparnäs 1²

- Ks. peruskartta s. 11
- Lisäyksiä:

N:o 2032 04

UPPINIEMI



6 660

6 659

6 658

6 657

INK00 3

Peruskartta 2032 01 INGÅ

x = 6656 70

y = 505 12

z = n. 25 m

(röykkiön koordinaatit)

Ålö, Råfsö

pronssikautinen hautaröykkiö ja -latomus, luokka II

Råfsön saari sijaitsee n. 5,5 km Inkoon kirkosta itäkaakkoon, Lågnäsin eteläpuolella ja Innanbäckvikenin ja Tallholmsfjärdenin välillä mereen työntyvän korkean kallioalueen kaakkoiskärjessä, Ålön saaren pohjoispuolella. Råfsö on matalan kannaksen kautta yhteydessä mantereeseen. Lähellä saaren länsilaitaa kohoaa pohjoisreunaltaan pystysuora kallio, jonka korkeimmalla huipulla jyrkänteen reunalla on ilmeisesti pronssikautinen röykkiöhauta (k. 10).

Röykkiö on rakennettu pyörökivistä käyttäen hyväksi pientä paikalla olevaa kallionkohoumaa. Röykkiö on sortunut ja osittain umpeenkasvanut ja sen pohjoisreunasta puuttuu kiviä. Halkaisija 5,5 - 6 m.

Röykkiön eteläpuolella on toinen rakennelma: matala, yhdestä kivikerroksesta koostuva suorakaiteen muotoinen latomus, jonka pituus N-S-suunnassa on 3 m ja leveys E-W-suunnassa 1,5 m (k. 11).

Muinaisjäännökset ovat ennestään tuntemattomia ja ne löydettiin Inkoon itäistä saaristoa tarkastettaessa 5.7.1984.

Maanomistaja 1984: Wickström Tore Fredrik

osoite: Ålö, 10210 INGÅ

Ålö, Råfsö 1²⁸

- Ks. peruskartta s. 13

- Lisäksi:

Ålö, pronssikautinen röykkiö - 1984

INK00 4

Peruskartta 2032 01 INGÅ

x = 6658 35

y = 501 75

z = n. 20 m

(kalmiston koordinaatit)

Hofgård, Finnvikbergen

2 pronssikautista röykkiöhautaa sekä suorakaiteinen kiveys, II luokka

Finnvikbergen sijaitsee Inkoon kirkosta n. 1700 m itäkaakkoon Kyrkfjärdenin itäpuolella ja Mörtvikenin pohjoispuolella. Finnvikbergenin muinaisjäännökset - kaksi röykkiötä ja ^{hänkeammun} toisen reunasta erkaneva kivetty "tie" - sijaitsevat luoteis-kaakkois-suuntaisella kallioharjanteella, joka yhdistää toisiinsa peltojen erottamat ranta- ja sisämaan kallioalueet, peruskartan mukaan n. 20 m korkeudella. Noin 200 m päässä näistä luoteeseen on kolmas röykkiö (s. 16).

Luoteisempi röykkiöistä, 4 A, on muodoltaan pyöreä ja rakennettu pyöreähköistä kivistä ilman havaittavissa olevia erikoisia rakenteita. Röykkiön keskellä on suuri soikea, muurimaisen varustuksen ympäröimä kuoppa, jota on kenties käytetty sodan aikana puolustustarkoituksiin. Kuoppa on varmasti sekundaarinen. Röykkiön mitat ovat 10 x 9 m ja sen korkeus on Nylundin mukaan vuonna 1929 ollut 1,5 m.

Röykkiön SSE-reunasta erkanee suorakaiteinen kivilatomus, hauta B, joka on 6,5 - 7 m pitkä ja n. 2,5 m leveä. Latomuksen suorissa ja selvästi erottuvissa reunoissa ja sse-päädyssä on muutamia suurempia kiviä 1 - 3 kerroksena (k. 12).

Noin 12 m röykkiön ^CSW-puolella on toinen hauta, hauta C, joka muistuttaa rakenteeltaan tätä, myös sen keskellä on suuri ampuakuoppa. Röykkiössä on alunperin mahdollisesti ollut reunamuuri. Röykkiön kiviä on vieritetty ympäriinsä, joten rakenteesta ei voi olla varma. Nylundin mukaan röykkiön mitat olisivat 9,5 x 8,5 x 1,5 m. Keskellä röykkiötä kasvaa kuusi (k. 13).

Alunperin muurimainen kivi 23

Maanomistaja vuonna 1984: *Omistaja*
Grop Johan
 Grop Johan Anders ← ilmoittanut, että
 omistaa kassa
 13.2.96
 714
 osoite: Hofgård, 10210 INGÅ
 Hofgård, Finnvik 1²³

Lähteet: Nylund 1929, nro 16 - 17; Cleve 1936, s. 25, nro 20, 21;
 Förteckning 1969, Kartblad 2032 01 nro 1.

- Ks. peruskartta s. 17
- Lisäyksiä:

INK00 5

Peruskartta 2032 01 INGÅ

x = 6658 48

y = 501 55

z = n. 20 m

(röykkiön koordinaatit)

Hofgård, Jungfruviken

Pronssikautinen röykkiö, luokka II

Jungfruvikenin röykkiö sijaitsee n. 200 m edellisestä kohteesta (s. 14) luoteeseen, luoteis-kaakkois-suuntaisen kallioharjanteen korkeimmalla (n. 20 m) kohoumalla Jungfruvikenin rannalla. Sen ja edellisen kohteen välillä kulkee Kyrkfjärdenin rannalla olevalle huvila-alueelle vievä tie. Röykkiö on peruskartalla merkitty virheellisesti n. 300 m pohjoisemmaksi; peruskartalle merkityltä kohdalta ei tarkastettaessa löydetty minkäänlaisia merkkejä muinaisjäännöksistä.

Jungfruvikenin röykkiö on muodoltaan hieman soikiomainen, matala, eikä siinä ollut havaittavissa erikoisia rakenteita. Keskellä röykkiötä on kaksi kuoppaa. Röykkiön kiviä on vierinyt varsinkin kallion itä- ja koillisrinteelle, länsipuolella kallio laskee jyrkästi kohti muinaista lahdenpoukamaa. Haudan mitat ovat n. 6 x 7 m, korkeus Nylundin mukaan 1 m. Röykkiön päällä kasvaa pensasmainen koivu, ympärillä harvaa mäntymetsää (k. 14).

Lähteet: Nylund 1929, nro 18; Cleve 1936, s. 25 nro 22; Förteckning 1969, Kartblad 2032 01, nro 1.

Maanomistaja 1984: Grop Johan Anders
osoite: Hofgård, 10210 INGÅ
Hofgård, Finnvik 1²³

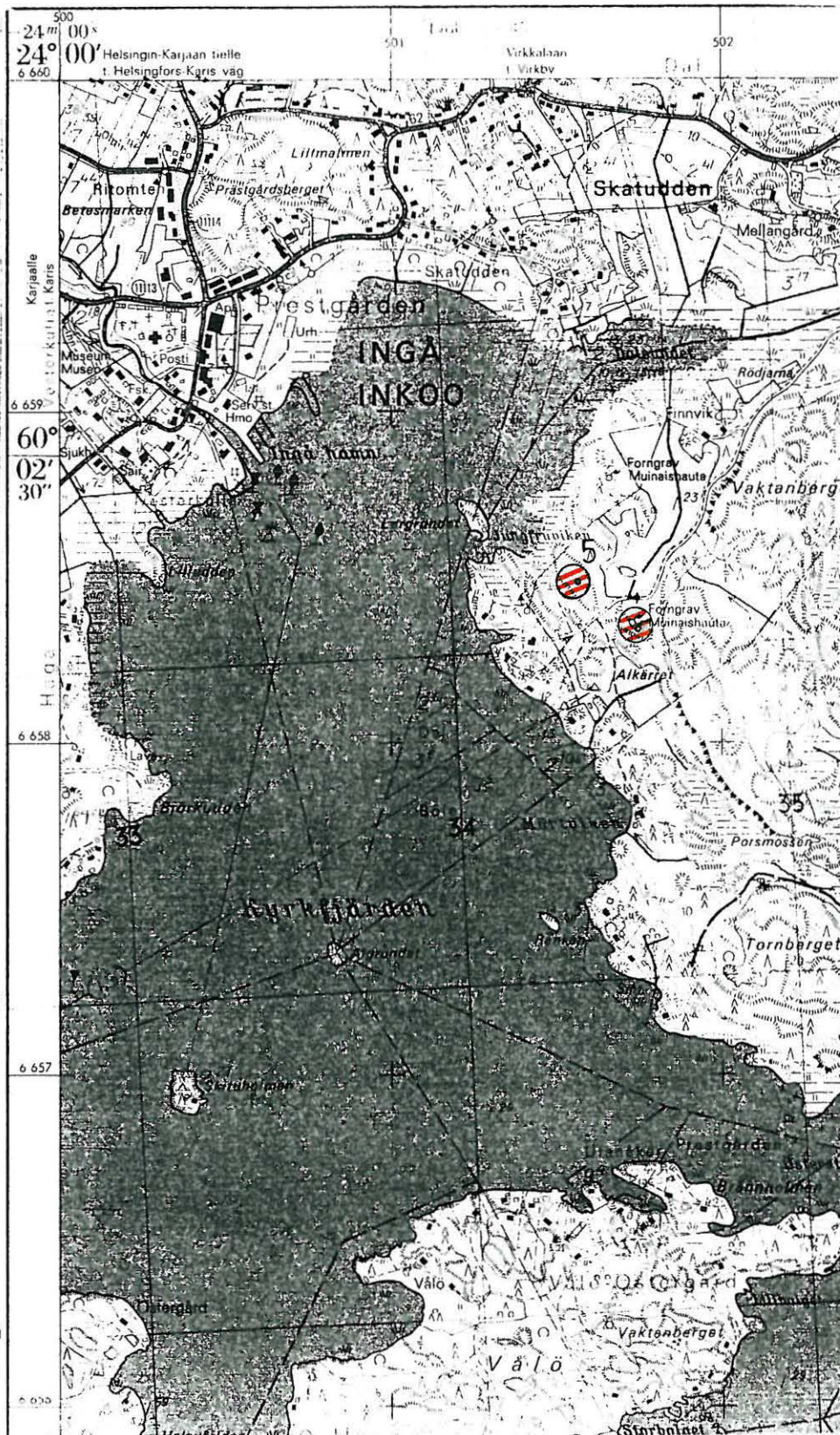
ilmoitus, että on omistaja
kun
P.L. 13.2.96

- Ks. peruskartta s. 17
- Lisäyksiä:

ks. muinaisjäännöskartta s. 17

N:o 2032 01

INGÅ



6 660

6 659

6 658

6 657

6 656

INK00 6

Peruskartta 2032 01 INGÅ

x = 6656 61

y = 503 02

z = n. 25

(röykkiön koordinaatit)

Ålö, Knipholmen

pronssikautinen hautaröykkiö, luokka II

Knipholmen sijaitsee n. 4 km Inkoon kirkosta kaakkoon, Ålön kylän alueella, Lågnäsvikenin itäpuolella leviävän korkean kallioalueen eteläpuolella, n. 40 m leveän salmen mantereesta erottamana. Saman kallioalueen kaakkoiskärjessä, 1200 m päässä Knipholmenista on nykyisin mantereeseen yhteydessä oleva Råfsön saari, jolla on myös muinaisjäännöksiä (s. 12). Knipholmenin kallioinen länsiosa kohoaa n. 30 m korkeaksi kukkulaksi, jonka korkeimmalla huipulla on pronssikautinen hautaröykkiö.

Röykkiö on rakennettu muodoltaan pyöreäksi käyttäen hyväksi paikalla ollutta kallionkohoumaa. Hauta on osittain hajotettu, mutta sen pohjois- ja länsireunassa on edelleen näkyvissä suurista kulmikkaista kivistä rakennettua reunamuuria. Keskellä hautaa on syvennys. Halkaisija n. 8 m (kuva 15).

Maanomistaja 1984: Ruin Olof Kristian

osoite: Bergstigen 29 S 1827 Stocksund Sverige

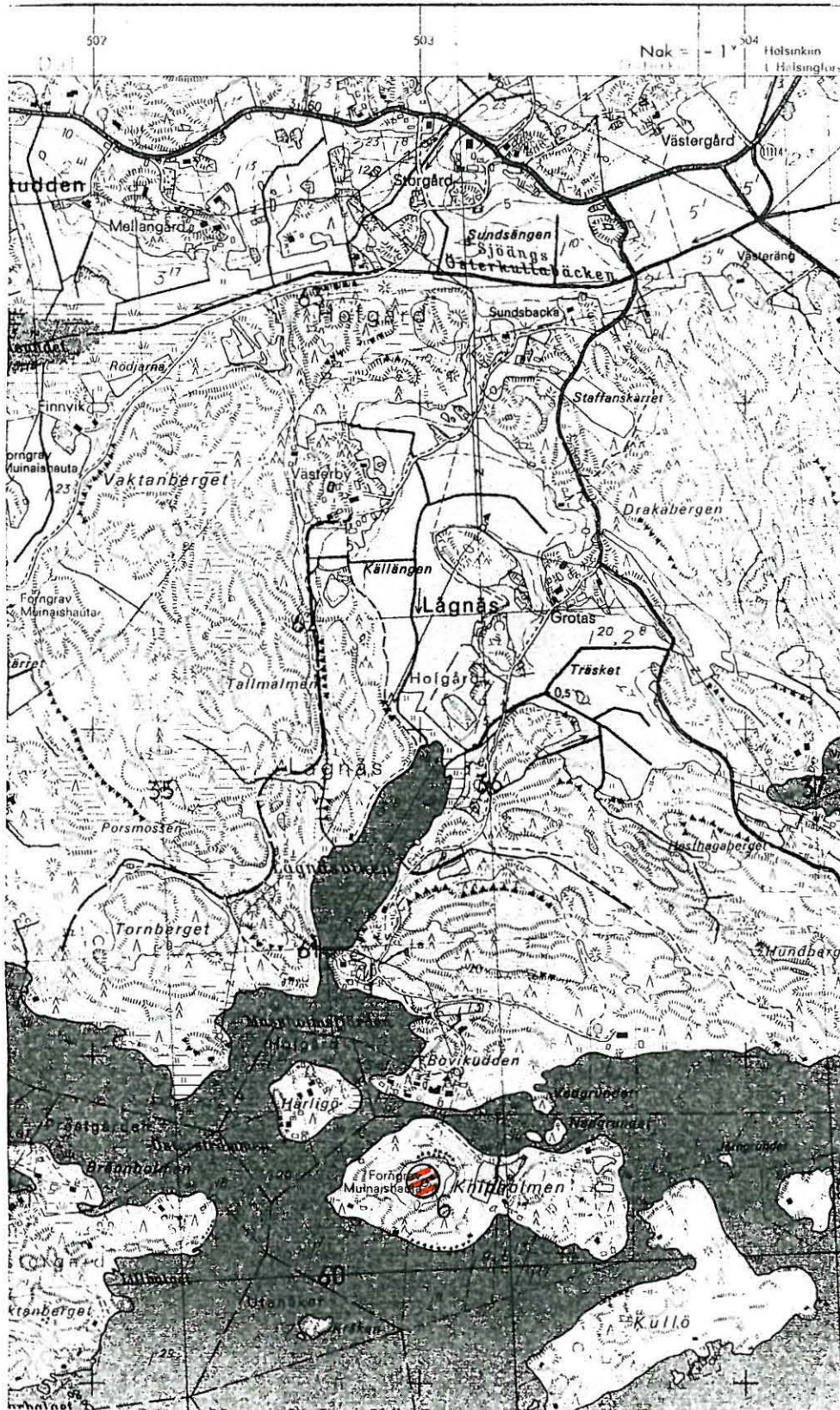
Ålö, Knipholmen 1⁷

- Ks. peruskartta s. 19

- Lisäyksiä:

N:o 2032 01

INGÅ



6 660

6 659

6 658

6 657

6 656

INK00 7

Peruskartta 2032 01 INGÅ

x = 6653 49

y = 502 54

z = n. 15

(latomuksen koord.)

Prestgården, Stora Fagerö

rautakautinen hautalatomus ?, luokka II

Stora Fagerön saari sijaitsee n. 5,5 km Inkoon kirkosta eteläkaakkoon ja n. 2,5 km edellisestä kohteesta, Knipholmenista, etelään, Fageröfjärdenin etelä- ja Skatafjärdenin itäpuolella avomeren äärellä. Saaren koillispuolella kulkee 10 m syväväylä Inkoon syväsatamaan. Saaren pohjoisosa muodostuu luoteis-kaakkoissuuntaisesta hiekkaharjanteesta, jonka korkeimmalla kohdalla, n. 15 m mpy ja n. 700 m saaren luoteiskärjestä kaakkoon on mahdollisesti haudaksi tulkittava latomus. Kohteesta ilmoitti kunnanjohtaja Rolf Eriksson.

Latomus on muodoltaan pyöreä, halkaisijaltaan 3,5 - 5 m ja lähes maantasainen. Latomuksen reunaa kiertää suuremmista kivistä koottu kehä, keskiosa on täytetty pienemmillä pyörökivillä ja soralla. Hauta on sammaloitunut ja maastosta vaikeasti havaittavissa. Maaperä paikalla on sorahietikkaa, alempana harjanteen rinteillä kasvaa harvahkoa metsää.

Noin 100 m päässä latomuksen eteläpuolella, kosteassa kuusimetsässä, on neliskulmainen, muutamasta suuresta kivistä kasattu rakennelma, joka muistuttaa muodoltaan muualla Inkoossa tavattavia vanhoja rajamerkkejä.

Maanomistaja 1984: Inkoon seurakunta

10210 INK00

Prestgården, Stora Fagerö, 2

*Pager Fagerö
PL 5 10210 INK00*

- Ks. peruskartta s. 21
- Lisäyksiä:



6654

6653

6652

6651

502

503

504

INK00 8

Peruskartta 2014 10 BARÖSUND

x = 6656 59

y = 494 05

z = 10 - 15 m

Långvik, Marieberg, Finnviken

rautakautinen röykkiöhauta, luokka II

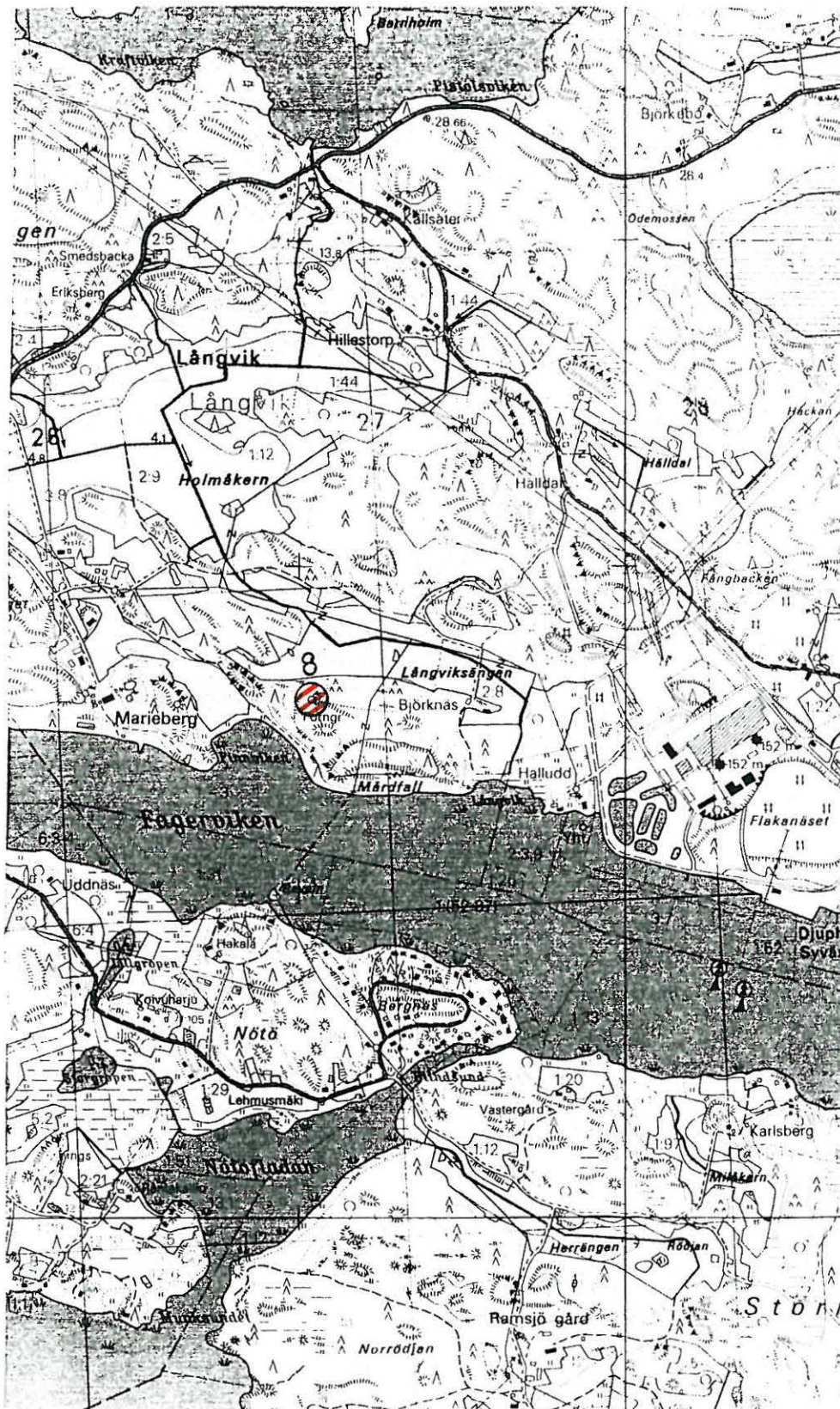
Peruskartalle 2014 10 Barösund on Fagervikenin pohjoisrannalle Mariebergin itäpuolelle, Finnvikenin ja Långvikin välisen kallioalueen luoteisosaan merkitty muinaishautamerkki n. 150 m päähän Finnvikenin rannasta. Kyseessä on tasaisella kalliolla sijaitseva, matala, muodoltaan soikea, pohjois-eteläsuuntainen hauta, jonka mitat ovat n. 6,5 x 5,80 m. Haudan on käynyt tarkastamassa A-L. Hirviluoto maanmittausteknikko Väänäsen ilmoituksen perusteella (ei tarkistuskertomusta). 9.7.1984 paikalla käytäessä hautaa ei löytynyt.

Maanomistaja 1984: (Fast. sl. Marieberg gård) omr
 Marieberg gård, 10210 INGÅ
 Långvik Marieberg 2⁹

- Ks. peruskartta s. 23
- Lisäyksiä:

Eri omistaja kahteen
 INGÅ 8-9 ja 10-11
 Hans Anders Långvik
 Marieberg gård
 10210 INGÅ

Ilmoittanut 29.1.84
 Carola Långvik
 (Marieberg, 10210 Ingå)
 joka omistaa
 kahteen INGÅ 10-11



6 658

6 657

6 656

6 655

2494

2495

INK00 9

Peruskartta 2014 10 BARÖSUND

x = 6656 58

y = 493 64

z = n. 15 m

(kalmiston koordinaatit)

Långvik, Marieberg 1

rautakautinen kalmisto (?), luokka II

Mariebergin kartano sijaitsee Långvikin kylässä, n. 2,5 km Inkoon syväsataman länsipuolella, Fagerviken-lahden pohjoisrannalla kohoavan kallioalueen itäisimmässä kärjessä, joka on esihistoriallisena aikana muodostanut Fagervikenin rannalta mereen työntyvän niemen. Mariebergin kartanon alueella sijaitsee kolme erillistä muinaisjään-
nöskohdetta ja kartanon länsipuolella kallioalueen merenpuoleisella rinteellä vielä 7 erillistä röykkiöhautaa.

Mariebergin itäisin muinaisjään-
nöskohde sijaitsee n. 200 m kartanon päärakennuksen itäpuolella lounais-kaakkois-suuntaisella kalliolla, jonka eteläosa laskee loivasti, pohjois- ja itäreuna viettävät jyrkästi kohti Finnvikenin muinaislahtea. Kalmisto koostuu kahdesta, mahdollisesti kolmesta haudasta, jotka sijaitsevat lähellä toisiaan kallio-
selänteen merenpuoleisessa kaakkoispäässä.

Pohjoisin haudoista, hauta A, on pyöreä, pahoin hajotettu röykkiö, jonka läpimitta on n. 6 m. Röykkiön keskelle on kaivettu suuri kuoppa ja osan siitä peittää paikalla kasvava kuusi. Röykkiön reunakivet ovat muita rakennuskiviä hieman suuremmat (kuva 16).

Yhdeksän metriä hauta A:n eteläpuolella on hauta B, pahoin hajotettu, alunperin ilmeisesti pyöreä, matala rakennelma, jonka reuna koostuu yhdestä, keskiosa kahdesta kiverroksesta. Latomuksen alkuperäistä reunakehää on näkyvissä lähinnä pohjoispuolella. Halkaisija n. 3 m (kuva 17).

Noin kahdeksan metriä hauta A:sta itäkaakkoon sijaitsevat jäännökset mahdollisesta kolmannesta haudasta, C. Tämä on saattanut olla muodoltaan kolmiomainen latomus, josta on jäljellä yksi suora reuna, mikäli kyseessä lainkaan on hauta (kuva 18).

Maanomistaja 1984: Fast. (SL. Marieberg gård)
 Marieberg gård, 10210 INGÅ
 Långvik, Marieberg 3⁸

*Om. Havs. Anders Umeus
 Marieberg gård
 10210 INGÅ*

- Ks. peruskartta s. 34
- Lisäyksiä:

INK00 10

Peruskartta 2014 10 BARÖSUND

x = 6656 59

y = 493 48

z = n. 15 m

(röykkiön koordinaatit)

Långvik, Marieberg 2

pronssi-rautakautinen hautaröykkiö, luokka II

Keskimmäinen Mariebergin muinaisjäännöskohteista sijaitsee kartanon puistossa n. 40 m päärakennuksesta itään ja n. 140 m edellisestä kohteesta (s. 24) länteen, ilmeisesti maapohjalla.

Kyseessä on halkaisijaltaan n. 9 m kokoinen röykkiö, jonka pohjoisreunassa on selvästi näkyvä, n. 180 cm korkea jyrkkälaitainen kivi. Röykkiö on rakennettu suurehkoista luonnonkivistä, jotka nykyisin muodostavat kehän "silmäkiven" ympärille (k. 19). Varsinkin kiven eteläpuolelta on pienempiä kiviä raivattu pois ja paikalla kasvaa pensaikkaa. Haudan ympärillä kasvaa harvaa sekametsää ja sieltä on hyvä näkyvyys päärakennukselle.

Lähteet: Nylund 1929, nro 13; Cleve 1936, s. 24, nro 2; Förteckning 1969, Kartblad 2014 10, nro 10.

Maanomistaja 1984: Fast. sl. Marieberg gård

Marieberg gård, 10210 INGÅ

Långvik, Marieberg 3⁸

- Ks. peruskartta s. 34
- Lisäyksiä:

INK00 11

Peruskartta 2014 10 BARÖSUND

x = 6656 60

y = 493 34

z = n. 20 m

(röykkiön koordinaatit)

Långvik, Marieberg 3

pronssikautinen hautaröykkiö, luokka II

Läntisin Mariebergin muinaisjäänöksistä sijaitsee tiheässä metsässä viljavaraston takana, n. 50 m päärakennuksesta ^{länssi} itäluoteeseen, Fagervik-
nin rantaa reunustavan korkean kallioharjanteen itärinteessä, hieman
kallion korkeimman kohdan alapuolella.

2 11,5 m (n. 12,7 x 11,5 x 2 m)

Läpimitaltaan n. 21,5 m suuri ja n. 2 m korkea röykkiö on rakennettu vaihtelevankokoisista kivistä ilman havaittavissa olevia rakenteellisiä yksityiskohtia. Röykkiön keskellä on n. 4 m laajuinen laakea kraateri, jonka pohjalla on pienempi syvennys. Röykkiö on osittain sammutoitunut.

Lähteet: Nylund 1929, nro 12; Cleve 1936, s. 24, nro 1; Förteckning
1969, Kartblad 2014 10, nro 10.

Maanomistaja 1984: Fast. sl. Marieberg gård

Marieberg gård, 10210 INGÅ

Långvik, Marieberg 3⁸

- Ks. peruskartta s. 34
- Lisäyksiä:

INKOO 12

Peruskartta 2014 10 BARÖSUND

x = 6656 56

y = 492 88, 87, 86

z = 15 - 20 m

(röykkiöiden koordinaatit)

Backa, Storsundet

pronssikautinen (?) kalmisto, luokka II

Fagerviken -lahden pohjoisrannalla n. 500 m päässä Mariebergin kartanon päärakennuksesta länteen ja n. 100 m päässä rannasta sijaitsee matala, lähes itä-länsi-suuntainen kallionselänne, jonka laella on kolme mahdollisesti pronssikauden lopulta tai rautakauden alusta peräisin olevaa hautaa. Kallion rantaanpäin viettävä eteläreuna on erittäin jyrkkä, muut rinteet loivempia. Paikalle on vaikea löytää tiheässä kuusimetsässä. Noin 100 m päässä kallion pohjoispuolella ko-
hoaa Kosackbergetin kallioalue. Kohde on merkitty peruskartalle kahdella muinaishautamerkillä, joista toinen on virheellisesti kallionharjanteen alapuolella.

Kallioselänteen itäpäässä sijaitseva hauta A on halkaisijaltaan 6 - 7 m kokoinen matala röykkiö, joka on osin hajotettu (k. 20). Hauta on rakennettu vaihtelevan kokoisista kivistä, itäreunassa on näkyvissä pienehköistä kivistä rakennettua kehää (k. 21). Röykkiössä saattaa mahdollisesti olla useita sisäkkäisiä kehärakennelmia. Haudan itäreunassa kasvaa kuusi ja itse hauta on sammaloitunut ja ruohottunut.

Kallioselänteen keskellä, n. 16 m hauta A:sta länteen, sijaitsee hauta B, n. 7,5 m pitkä ja n. 2 m leveä suorakaiteen muotoinen, matala latomus. Latomuksen länsi- ja itäpäässä on muutamia suurempia päätykiviä, muuten ovat paikoitellen melko selvästi erottuvat reunakivet saman kokoisia kuin muut rakennusaineena käytetyt kivet, joita on latomuksessa 1-2 kerrosta. Hauta on osittain hajotettu ja sammaloitunut (kuva 22).

Noin 17,5 m päässä hauta B:stä länteen, hieman kahta muuta hautaa alempana sijaitsee hauta C; halkaisijaltaan 4,3 m kokoinen pyöreä

röykkiö, jonka reunoilla on suuria, selvästi näkyviä kiviä ja keskellä pienempiä. Röykkiön keskustaan on kaivettu useita kuoppia ja sen päällä kasvaa saniaisia (k. 24, 25).

Maanomistaja 1984: Fager^vvik sammanslutning
osoite: 10250 FAGERVIK
Backa Kneura 1¹⁴

- Ks. peruskartta s. 34
- Lisäyksiä:

Tarkastus A-L. Hirviluoto 1969. Röykkiöstä on ilmoittanut Helsingin maanmittaustoimiston teknikko Väänänen. (Ei tarkastuskertomusta)

INK00 13

Peruskartta 2014 10 BARÖSUND

x = 6656 59

y = 492 20

z = 10 - 15 m

(röykkiön koordinaatit)

Backa, Sundskogen 1

rautakautinen (?) röykkiöhauta, luokka II

Sundskogenin itäisin röykkiö sijaitsee n. 950 m päässä Mariebergin kartanon päärakennuksesta ja n. 400 m päässä Storsundetin kalmistosta länteen, Kosackbergetistä alkavan kallioalueen eteläpuolella Fagervik-
nin rantaa kohti viettävässä metsäisessä rinteessä. Röykkiöltä on n.
80 m matka rantaan. Röykkiö on rakennettu pienelle tasanteelle matalan
kallionharjanteen eteläpuolelle ja se on sammaloituneena vaikeasti
havaittavissa, varsinkin kuivuneen puun kaaduttua sen päälle. Röykkiö
on merkitty peruskartalle. N. 17 m haudan länsipuolella on toinen röyk-
kiö (s. 31), Sundskogen 2.

Sundskogen 1 - röykkiö on läpimitaltaan n. 5 m, suhteellisen kookkais-
ta kivistä rakennettu ja muodoltaan säännöllisen pyöreä ja tasalaki-
nen. Sammaleen alla on ilmeisesti suuremmista kivistä rakennettu
reunakehä (kuva 25).

Röykkiöstä on ilmoittanut Helsingin maanmittauspiirin teknikko Vää-
nänen.

Maanomistaja 1984: Fagervik sammanslutning

10250 FAGERVIK

Backa, Kneura 1¹⁴

- Ks. peruskartta s. 34

- Lisäyksiä:

INK00 14

Peruskartta 2014 10 BARÖSUND

x = 6656 59

y = 492 50

z = 10 - 15 m

(röykkiön koordinaatit)

Backa, Sundskogen 2

rautakautinen (?) hautaröykkiö, luokka II

Noin 17 m päässä edellisestä kohteesta (s. 30) länteen sijaitsee toinen röykkiö, Sundskogen 2, pienellä kallionkohoumalla, jonka eteläreuna laskee äkkijyrkästi kohti rantaan viettävää rinnettä. Röykkiö on joka puolelta tiheän kuusikon ympäröimä ja siten vaikeasti havaittavissa. Muinaisjäännös on ennestään tuntematon ja löydettiin inventointimatalla 9.7.1984.

Osittain sammaleen peittämä röykkiö on ilmeisesti lähes koskematon, säännöllisen pyöreä ja korkea, halkaisijaltaan 7 m ja n. 1,5 m korkea. Hauta on kasattu vaihtelevankokoisista ja -muotoisista kivistä ilman havaittavissa olevia reunarakenteita (kuva 26).

Maanomistaja 1984: Fagervik sammanslutning

10250 FAGERVIK

Backa, Kneura 1¹⁴

- ks. peruskartta s. 34

- Lisäyksiä:

INK00 15

Peruskartta 2014 10 BARÖSUND

x = 6656 62

y = 492 28

z = n. 15 m

(röykkiön koordinaatit)

Backa, Sundskogen 3

pronssikautinen (?) hautaröykkiö, luokka II

Kolmas Sundskogenin röykkiöistä sijaitsee n. 1100 m Mariebergin kartanon päärakennuksesta länteen ja n. 80 m etäisyydellä rannasta pienellä jyrkkäreunaisella hieman etelään viettävällä kalliolla kuusivaltaisessa sekametsässä. Noin 100 m röykkiön itäpuolella on puro, joka johtaa Stortjärnen -lammesta kohti rantaa. Röykkiö on merkitty kartalle muinaishautamerkillä.

Sundskogen 3 -röykkiö on pahoin hajotettu, eteläreunan kivistä on suurin osa vieritetty kallionjyrkänteen alapuolelle (k. 27). Röykkiön alkuperäistä kokoa on siten vaikea arvioida, nykyiset mitat ovat N-S-suunnassa 7,5 m ja E-W-suunnassa 10,5 m. Röykkiön keskellä on syvennys, jonka pohjalla on näkyvissä muutama suurempi kivi (kuva 28).

Lähteet: Förteckning 1969, Kartblad 2014 10, nro 9; A-L. Hirviluoto tarkastanut 1966 (ei tarkastuskertomusta).

Röykkiöstä on ilmoittanut Helsingin maanmittauspiirin tekniikko Väänänen.

Maanomistaja 1984: Fagervik sammanslutning

10250 FAGERVIK

Backa, Kneura 1¹⁴

- Ks. peruskartta s. 34

- Lisäyksiä:

INK00 16

Peruskartta 2014 10 BARÖSUND

x = 6656 58

y = 491 99

z = n. 20 m

(röykkiön koordinaatit)

Backa, Sjöbodarna

pronssikautinen röykkiö, luokka II

Läntisin Fagervikenin rannan röykkiöistä sijaitsee n. 1400 m Mariebergin kartanon päärakennuksesta länteen ja n. 240 m Sjöbodarnan asuinrakennuksesta itäkoilliseen n. 120 m päässä rannasta pienellä kallionkohoumalla, joka viettää jyrkästi etelään kohti rantaa. Röykkiötä ympäröi tiheä kuusimetsä ja sitä on sammaloituneena ja ruohottuneena erittäin vaikea havaita. Muinaisjäännöksestä oli ennen inventointia ilmoitettu A-L. Hirviluodolle museovirastoon.

Röykkiö on rakennettu vaihtelevankokoisista pyörökivistä, joita on runsaasti hieman pohjoisempaan kohoavan kallioalueen rannanpuoleisessa rinteessä. Röykkiön halkaisija on n. 6,5 m (kuva 29).

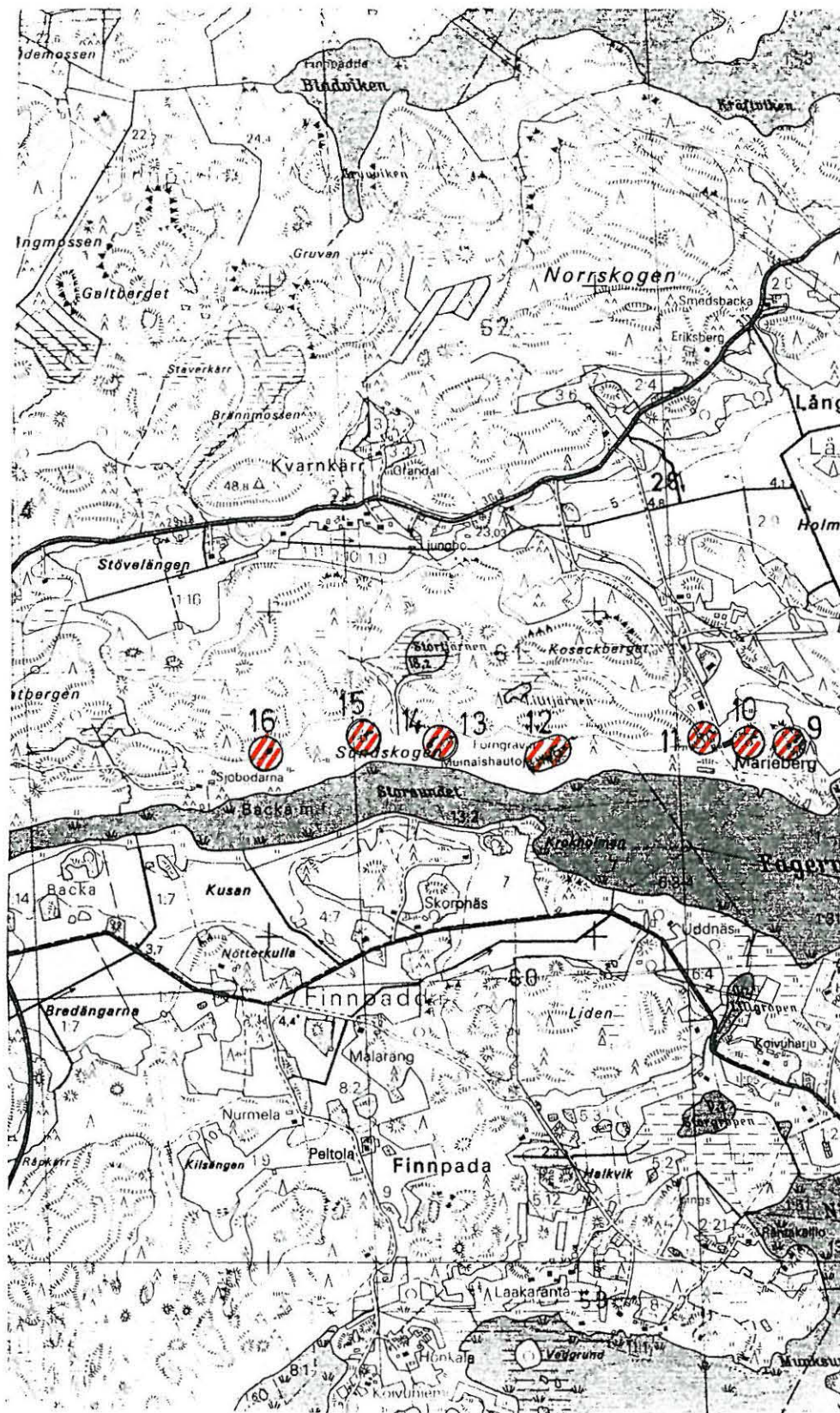
Maanomistaja 1984: Fagervik sammanslutning

10250 FAGERVIK

Backa, Kneura 1¹⁴

- Ks. peruskartta s. 34

- Lisäyksiä:



6 658

6 657

6 656

6 655

2492

2493

INKOO 17

Peruskartta 2014 10 BARÖSUND

x = 6654 50 - 64

y = 490 84 - 90

z = 5 - 10 m

(Muinaislinnan koord.)

Illans, Riddarkilmuinaislinna ?, luokka II I

Riddarkil-niminen mäki sijaitsee Illansin kylässä Barösundista Fagervikiin vievän tien länsipuolella n. 1 km Fagervikenin pohjukasta (Backaviken) etelään ja 600 m Espingsfjärdenistä erkanevan Kuggvikenin pohjukasta pohjoiseen. Mäen kaakkoispuolella. Ossi Lehtisen asuinrakennuksen eteläpuolella on tasainen peltojen ympäröimä niemeke, jonka reunoilla on havaittavissa matalia valleja. Niemekkeellä kasvaa harvaa puustoa ja pensaikkoa.

Muinaisjäännöksestä on ilmoittanut Lars Nyberg, os. Borgmästars, Karjaa, kesäkuussa 1984. Jotakin on ilmeisesti ollut paikkakuntalaistenkin tiedossa, sillä maanomistajan, Ossi Lehtisen mukaan ovat paikalliset asukkaat yleisesti puhuneet metsässä olevista "viikinkivalleista" (vikingavallar).

Lars Nybergin museovirastoon toimittamalle kartalle merkityistä mahd. linnoitusjäänteistä pystyttiin paikallistamaan niemekkeen yläosassa oleva kosteikko, sekä pisin yhtenäinen valli. Uloimpien vallien kohdalla oli huomattavissa kiveystä, jonka ikää on mahdotonta arvioida ilman tarkempia tutkimuksia. Nybergin kartan käyttö oli muuten vaikeata, sillä siihen ei ole merkitty, mitkä osat valleista mahdollisesti muodostuvat luonnonkallioista.

Kuggvikenin läheisyydessä, tarkemmin määrittelemättömässä paikassa, on Lars Nybergin mukaan ainakin yksi laivan hylky.

Paikalle tehtiin uusi tarkastuskäynti 5.11.1984, jolloin mukana olivat Anna-Liisa Hirviluoto, Inkoon kunnanjohtaja Rolf Eriksson ja Lars Nyberg. Muinaisjäännöksen rajoja saatiin tällöin hieman täsmennettyä, ja jonkinlaisten vallien voitiin todeta jatkuvan myös Riddarkilin mäelle niemekkeen luoteispuolelle. Muutamien ns. vallien kohdalle tehtiin pieniä koekuoppia havaitsematta kuitenkaan mitään mainittavaa (ks. Anna-Liisa Hirviluodon tarkastuskertomusta).

Lähteet: Lars Nybergin kirje valtionarkeologi C.J.Gardbergille 14.6.1984, mukana karttaluonnos muinaislinnasta.

Maanomistaja 1984: Ossi Lehtinen + *Maija Lehtinen* *19.11.84*
 Riddarkil, 10250 FAGERVIK
 Illans, Riddarkil 2¹⁰, 2⁴ *700*
= lehtokki

- Ks. peruskartta s. 37 ja Nybergin kartta s. 38

- Lisäyksiä:

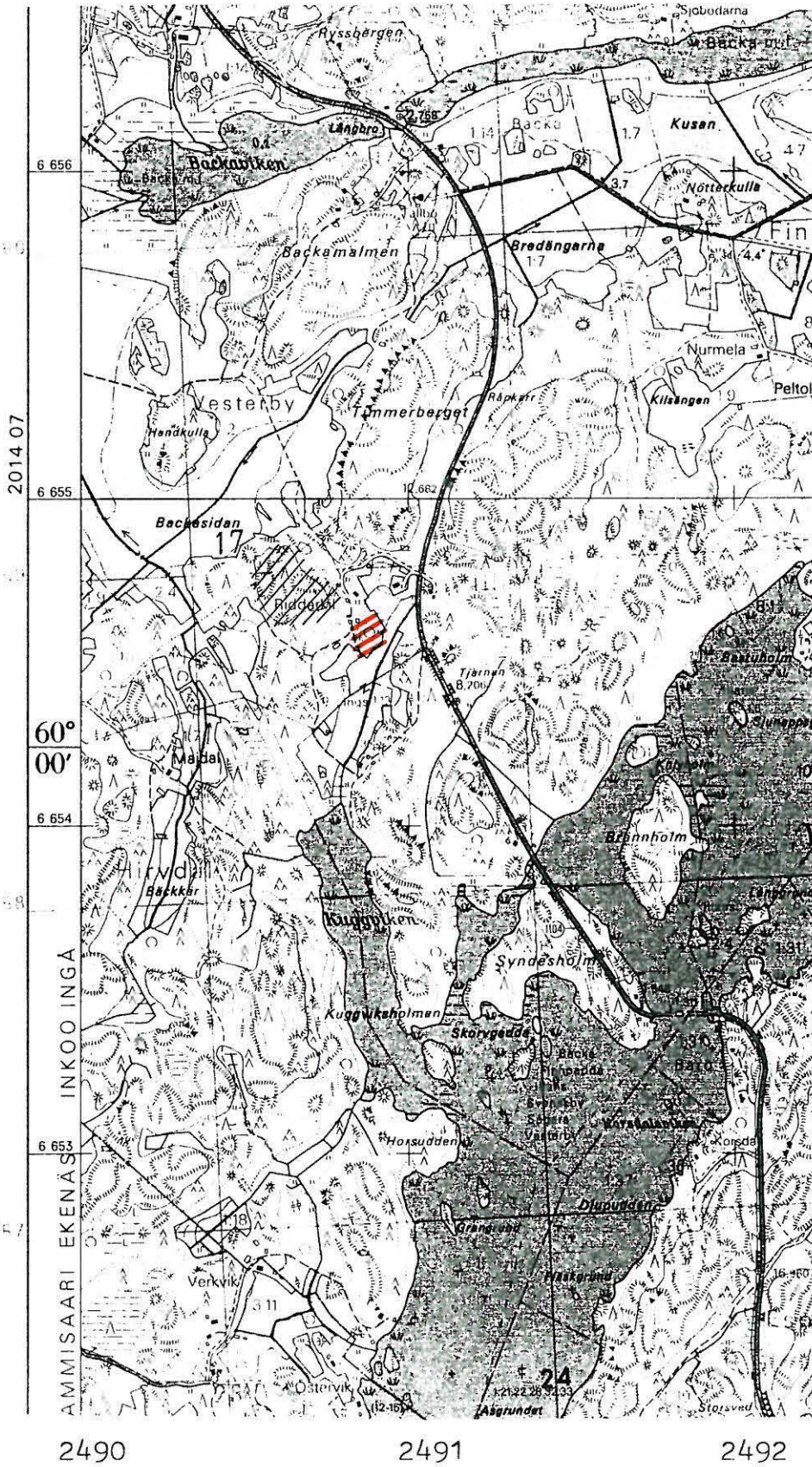
Kartta 2''

Suomenkartta Oulun maanmittauslaitos?

*Ilmoitus: Toimivu maanomistaja
 Sanna ja Börje Böök
 Riddarkil
 10250 Fagervik*

N:o 2014 10

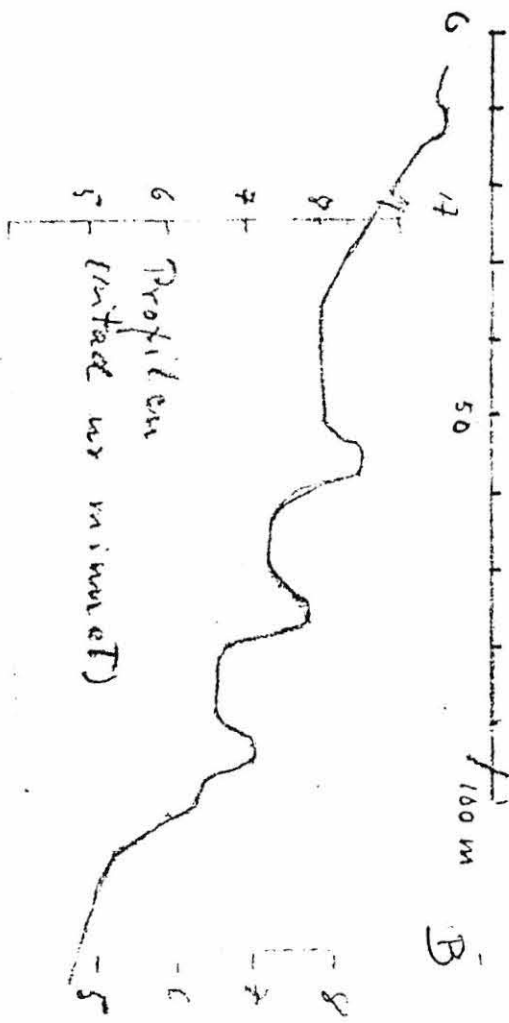
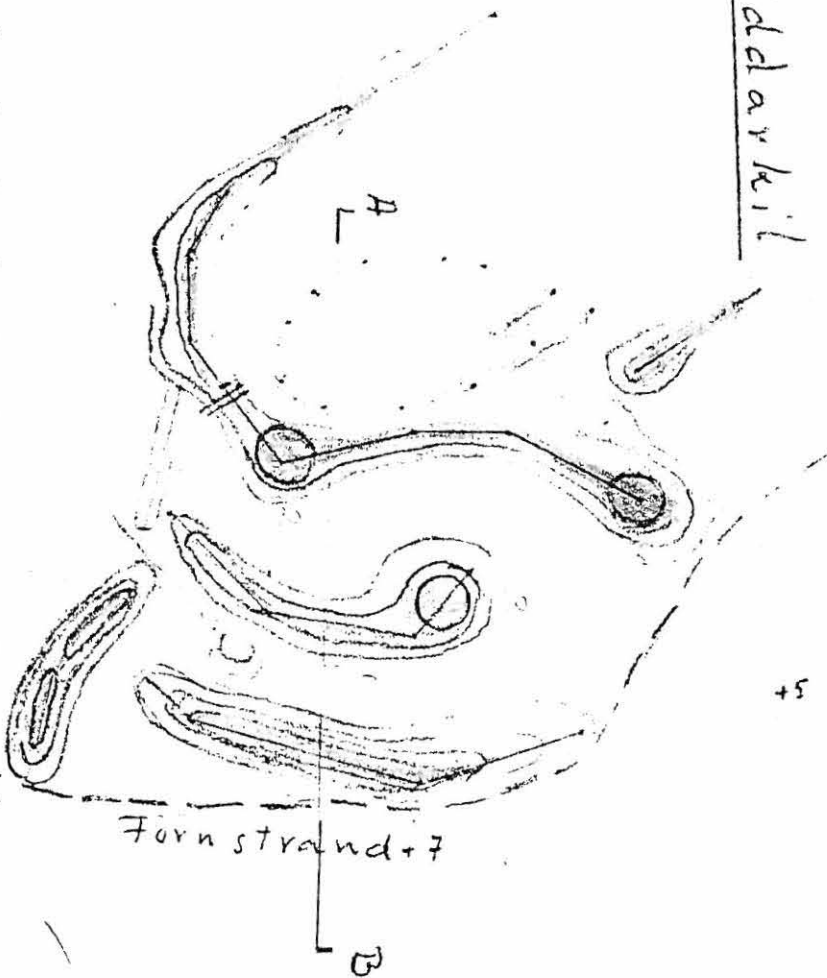
BARÖSUND



Snabbslotts av befestningens i

Valla
 Grund för möjligt torn
 Särskilt mark
 Nylida grävning

Riddarkeil



Kungarik (0.0 m skogsskogen i lunden på + 0.

INKOO 18

Peruskartta 2013 12 TOSTHOLM

x = 6645 92

y = 493 94

z = n. 20

(röykkiön koordinaatit)

Tostholm, Grundsö

muinaishauta (?), luokka III

Grundsön saari sijaitsee Inkoon länsiosassa Tostholmin kylässä Orsländetin eteläpuolella, Hankelöfjärdenin, Tostholmsfjärdenin ja Hättöfjärdenin välissä, Hättön luonnonsuojelualueen koillispuolella. Saaren eteläosassa Balget -nimisen lahden eteläpuolella kohoaa osittain hyvin jyrkkäreunainen kallio, jonka n. 20 m korkealla huipulla on jäännökset mahdollisesta röykkiöhaudasta. Peruskartalla paikalle on merkitty 20,7 m korkea kolmiomittauspiste. Paikalta on avoin näköala sekä etelään ulkomerelle että lounaaseen 3,7 m väylän suuntaan (kuva 30).

Muinaisjäännöksestä ilmoittivat Helmer Nyholm, Svartö, Inkoo ja Rostislav Holthoer, Helsinki.

Kallion huipulla on nykyisin nähtävissä vain vaihtelevankokoisista kivistä koostuva kehä, suuri osa paikalla olleista kivistä on vieritetty alas rinteitä. Paikalla mahdollisesti ollut hauta on siten tuhottu lähes täydellisesti eikä rakennelman luonteesta voi olla varma. Kehän nykyinen halkaisija on N-S-suunnassa 9,50 m (kuva 31).

Maanomistaja 1984: Lönegren Bjarne

osoite: Vesta, 10230 INGÅ st.

Tostholm, Grundsö 1²³⁵

Blyskär

- Ks. peruskartta s. 40
- Lisäyksiä:

N:o 2013 12

TOSTHOLM



2493

2494

2495

6 648

6 647

6 646

6 645

INK00 19

Peruskartta 2013 12 TOSTHOLM

x = 6645 85, 86

y = 495 78, 70

z = 10 - 15 m

(hautojen koordinaatit)

Bjurs, Andö

2 rautakautista (?) hautaa, luokka I

Andön saari sijaitsee Inkoon länsiosassa Bjursin kylässä Orslandetin eteläpuolella edellä mainitusta Grundsön saaresta (s. 39) n. 1 km itään. Grundsön ja Andön välillä sijaitsevat Risholm, Arvskär ja Bergskär. Saaren keskustassa, Södervikenin pohjoispuolella, kohoaa parhaimmillaan n. 15 m korkea SW-suuntainen kallionselänne, jonka rantaan viettävällä tasanteella korkeimman kohdan SW-puolella on kaksi muinaishautaa.

Ylempänä koillisessa sijaitsevan pyöreähkön röykkiön, hauta A, reuna muodostuu suurista, litteistä laattakivistä, keskiosa "miehenpäänkokoisista" kivistä, joiden keskelle on kaivettu syvennys. Kiviä on ainakin neljä kerrosta. Haudan halkaisija on n. 5,5 m (kuvat 32, 33).

Toinen hauta, B, sijaitsee n. 16 m hauta A:n lounaispuolella jonkin verran matalammalla tasanteella. Tyypiltään se on lähinnä kolmikulmainen latomus, jossa on kiviä 1-2 kerrosta. Rakennelma on osittain sammaloitunut, mutta muuten hyvin säilynyt. Mitat 4,5 x 5,5 x 4 m (kuva 34).

Lähteet: Grönberg 1933, s. 11

Maanomistaja 1984: Vantaan kaupunki

Bjurs, Andö 1⁴¹

- Ks. peruskartta s. 42

- Lisäyksiä:

N:o 2013 12

TOSTHOLM



6 648

6 647

6 646

6 645

2495

2496

2497

LUONTEELTAAN EPÄMÄÄRÄISIÄ KOHTEITA SEKÄ HISTORIALLISEN AJAN
MUINAISJÄÄNNÖKSIÄ

- Kopparnäsin niemen pohjoisosassa Långmossen-suon koillispuolella kohoavan kallion rinteellä on peruskartalle merkityn louhikon kohdalla ja sen pohjoispuolella ilmeisesti venäläisten sotilaiden keräämiä säännöllisen muotoisia kivikasoja. Kallion pohjoispuolella, suohon viettävässä rinteessä on pitkä, kapea pirunpelto.
PK 2032 05 PICKALA
 $x = 6660\ 30 - 50, y = 514\ 80 - 99, z = 15 - 25$
- Kopparnäsin niemen länsipuolella Torbackan kylän Kallhulubergetin huipulla on kaksi ilmatorjuntavarustusta. Toisen sisäreunoja kiertävä puukonstruktio on osittain säilynyt, toisesta on jäljellä pelkkä rengasmainen kivrakennelma, joka muistuttaa tuhottua röykkiötä.
PK 2032 05 PICKALA
 $x = 6660\ 88 - 92\ y = 511\ 18 - 22, z = n. 25$
- Kallhulubergetin koillispuolella Torbackan kylässä Stormlandetin ja Forsbackan talon välissä olevalla kalliolla on myös runsaasti ilmatorjuntajälkiä. Kallion korkeimmalla kohdalla lähellä kartalle merkittyä jyrkännettä on kaksi rakennelmaa, joiden kivet saattavat olla peräisin paikalla olleesta röykkiöstä. Rakennelmien keskellä on jäljellä pieni, matala, kehämäisen pyöreä latomus, jonka saattaisi tulkita haudan jäännöksiksi.
PK 2032 05 Pickala
 $x = 6661\ 21, y = 511\ 68, z = n. 30$
- Eri puolilla rannikkoa on sekä kallioilla että alavassa maastossa vanhoja rajamerkkejä, jotka saattavat joskus muistuttaa hautalatomuksia tai röykkiöitä.
- Älgsjölandetin itäkärjessä Älgsjöskatanin pohjoisrannalla on ilmeisesti jäljellä merkkejä v. 1789 sodan varustuksista (paikalla käyty 13.7.1984) ja vastaavanlaisia saattaa olla Syssefjärdenin toisella puolella Jakobramsjö-saaren rannalla.

NEGATIIVILUETTELO

(k. 12)	f. 60562	Hofgård Finnvikbergen, Hauta B	ks. Inkoo 4
(k. 13)	f. 60563	Hofgård Finnvikbergen, röykkiö C	ks. Inkoo 4
(k. 14)	f. 60564	Hofgård Jungfruviken, röykkiö luoteesta	ks. Inkoo 5
(k. 6)	f. 60565	Inkoo Kopparnäs, hauta A koillisesta	ks. Inkoo 2
(k. 6)	f. 60566	Inkoo Kopparnäs 2, hauta A etelästä	ks. Inkoo 2
(k. 8)	f. 60567	Inkoo Kopparnäs 2, hauta B etelästä reunakiveystä	ks. Inkoo 2
(k. 9)	f. 60568	Inkoo Kopparnäs 2, hauta B etelästä	ks. Inkoo 2
(k. 1)	f. 60569	Kopparnäs 1, Rävberget, hauta A koil- lisesta	ks. Inkoo 1
(k. 2)	f. 60570	Kopparnäs 1, Rävberget, haudat B ja C	ks. Inkoo 1
(k. 3)	f. 60571	Kopparnäs 1, Rävberget, hauta B	ks. Inkoo 1
(k. 5)	f. 60572	Kopparnäs 1, Rävberget, hauta E lou- naasta	ks. Inkoo 1
(k. 4)	f. 60573	Kopparnäs 1, Rävberget, hauta D	ks. Inkoo 1
(k. 15)	f. 60574	Ålö, Knipholmen, röykkiö pohjoisesta	ks. Inkoo 6
	f. 60575	Ålö, Kullö, pirunpeltoa saaren laella	
	f. 60576	Ålö, Kullo, pirunpeltoon kaivettu syvennys	
(k. 10)	f. 60577	Ålö, Räfsö, yleiskuva haudoista, idästä	ks. Inkoo 3
(k. 11)	f. 60578	Ålö, Räfsö, suorakaiteinen latomus, pohj.	ks. Inkoo 3
	f. 60579	Rajamerkki Fagerviken-lahden rannalla	
(k. 28)	f. 60580	Backa Sundskogen, röykkiö luoteesta	ks. Inkoo 15
(k. 27)	f. 60581	Backa Sundskogen, röykkiö lännestä, kallionreunan alapuolelle vieritetty kiviä	ks. Inkoo 15
(k. 25)	f. 60582	Backa Sundskogen 1, röykkiö lounaasta	ks. Inkoo 13
(k. 26)	f. 60583	Backa Sundskogen 2, röykkiö pohjoi- sesta	ks. Inkoo 14
(k. 22)	f. 60584	Backa Storsundet, hauta B idästä	ks. Inkoo 12
(k. 24)	f. 60585	Backa Storsundet, hauta C koillisesta	ks. Inkoo 12
(k. 20)	f. 60586	Backa Storsundet, hauta A idästä	ks. Inkoo 12
(k. 21)	f. 60587	Backa, Storsundet, hauta A:n reunaa	ks. Inkoo 12
(k. 23)	f. 60588	Backa Storsundet, hauta B:n itäpäätä	ks. Inkoo 12
(k. 29)	f. 60589	Backa Sjöbodarna, röykkiö pohjoisesta	ks. Inkoo 16
	f. 60590	Långvik Marieberg 3, osa röykkiötä lännestä	ks. Inkoo 11
(k. 19)	f. 60591	Långvik Marieberg 2, röykkiö lännestä	ks. Inkoo 10
(k. 16)	f. 60592	Långvik Marieberg 1, hauta A luoteesta	ks. Inkoo 9

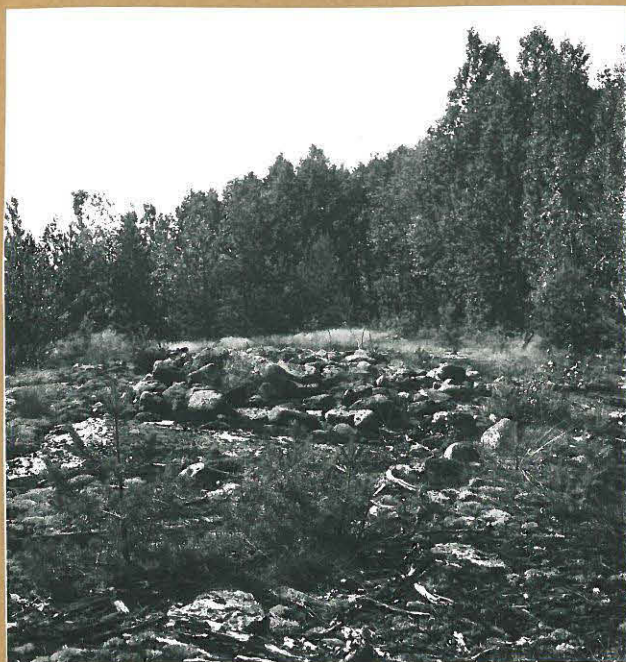
- (k. 17) f. 60593 Långvik Marieberg 1, hauta B pohjoisesta ks. Inkoo 9
- (k. 18) f. 60594 Långvik Marieberg 1, hauta C kaakosta ks. Inkoo 9
f. 60595 Hofgård Finnvikbergen, haudat A ja B idästä ks. Inkoo 4
- (k. 31) f. 60602 Grundsö, hautaröykkiö (?) ks. Inkoo 18
- (k. 30) f. 60603 Grundsö, näköala röykkiöltä länteen kohti merta ks. Inkoo 18
- (k. 32) f. 60604 Andö, röykkiö A kuvattuna lounaasta ks. Inkoo 19
- (k. 33) f. 60605 Andö, hauta A:n reunalaattoja ks. Inkoo 19
- (k. 34) f. 60606 Andö, hauta B lännsestä ks. Inkoo 19

DIALUETTELO

8470	Stora Fagerö pyöreä latomus	ks. Inkoo 7
8471	- " - - " - etelästä	"
8472	- " - mahd. vanha rajamerkki	"
8473	Ålö Knipholmen muuria röykkiön pohjoisreunassa	ks. Inkoo 6
8474	- " - röykkiö pohjoisesta	"
8475	Ålö Kullö pirunpelto etelästä	
8476	Ålö Räfsö yleiskuva muinaisjäännöksestä	ks. Inkoo 3
8477	- " - suorakaiteinen latomus etelästä	"
8478	Fagerviken vanha rajamerkki	
8479	Backa Sundskogen 3 röykkiö luoteesta	ks. Inkoo 15
8480	Backa Sundskogen 1 " lounaasta	ks. Inkoo 13
8481	Backa Sundskogen 2 " pohjoisesta	ks. Inkoo 14
8482	Backa Sjöbodarna röykkiö pohjoisesta	ks. Inkoo 16
8483	Långvik Marieberg 2 röykkiö lännestä	ks. Inkoo 10
8484	- " - 1 hauta A	ks. Inkoo 9
8485	Hofgård Finnvikbergen röykkiö A ja latomus	ks. Inkoo 4
8486	- " - latomus päätyä kaakosta	ks. Inkoo 4
8487	- " - latomus ja röykkiö B	"
8488	- " - röykkiö B	"
8489	Hofgård Jungfruviken röykkiö luoteesta	ks. Inkoo 5
8490	Kopparnäs 1 hauta A koillisesta	ks. Inkoo 1
8491	" hauta B	"
8492	" hauta C	"
8493	" hautatasanne	"
8494	Torbacka Kallhuluberget ilmatorjuntabunkkeri	

LÄHTEET:

- Förteckning över fornhistoriska skyddsobjekt. Uppgjord av Arkeologiska kommissionen 1969. Västra Nylands regionplaneförbund - Läntisen Uudenmaan seutukaavaliitto.
- Kulturlandskap i Barösund 1982-83. Ympäristötoimisto Oy Miljöbyrå Ab/ Christina Laurén ja Camilla Rosengren.
- Nylund, Erik, 1929. Fasta forn lämningar i Ingå. Stipendiaattikertomus. Alkuperäiskappale Suomen Muinaismuistoyhdistyksen arkistossa.
- Cleve, Nils. Den förhistoriska tiden. Teoksessa: Ingå Fagervik Degerby. En västnyländsk bygdekrönika. Ekenäs 1936. (Alf Brenner).
- Grönberg, Artur. Barösund. Ett bidrag till kännedom om svenskbygdens historia. Helsingfors, 1933.
- Wefvar, J. E. Fornlemningar i Raseborgs vestra härad. Finska Fornminnesföreningens Tidskrift IV. 1879.



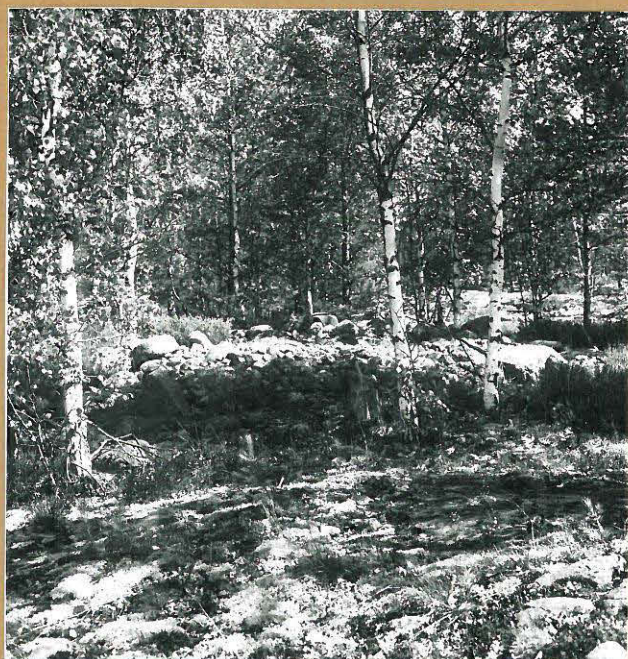
f. 60569

Kuva 1
Kopparnäs 1, Rävberget
rökkiö A koillisesta



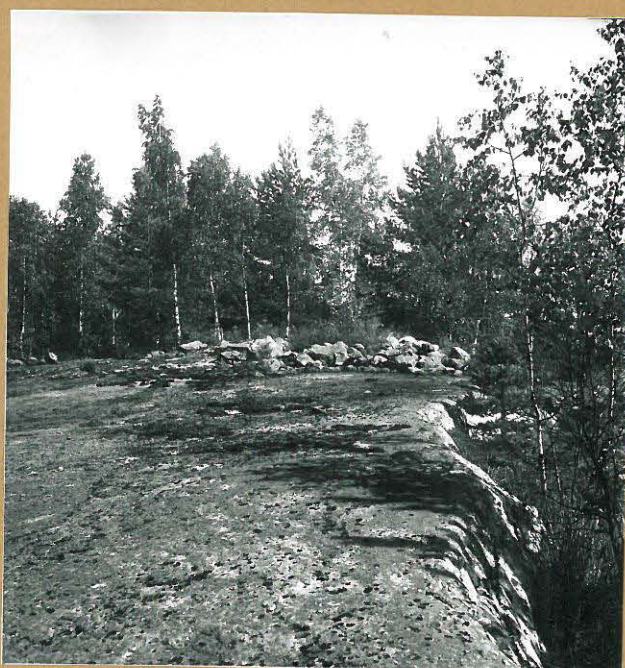
f. 60570

Kuva 2
Kopparnäs 1, Rävberget
rökkiöt B ja C kuvattuina
rökkiöltä A



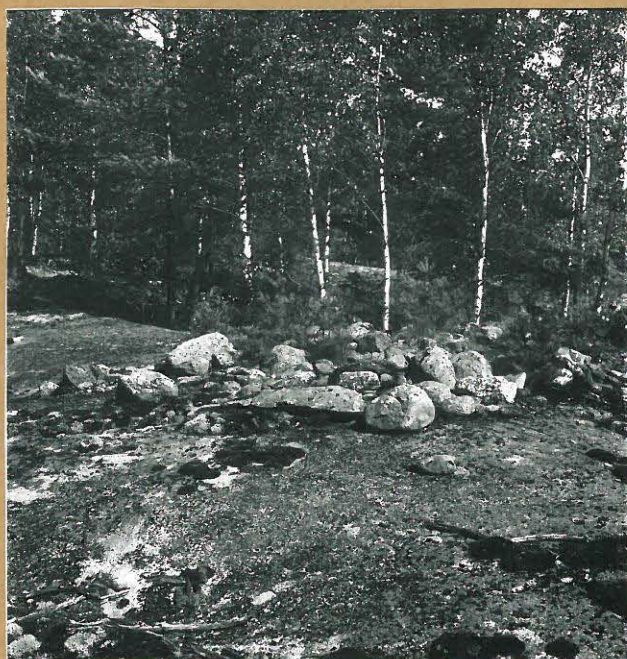
f. 60571

Kuva 3
Kopparnäs 1, Rävberget
rökkiö B



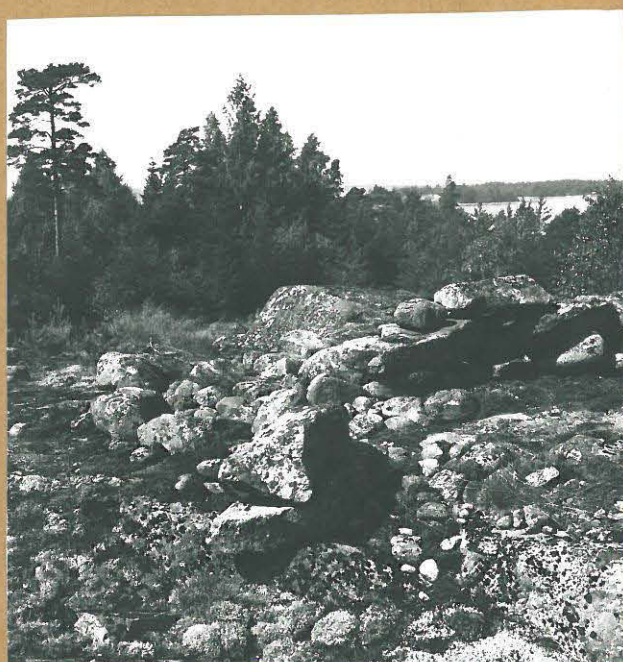
f. 60573

Kuva 4
Kopparnäs 1, Rävberget
rökkiö D lounaasta



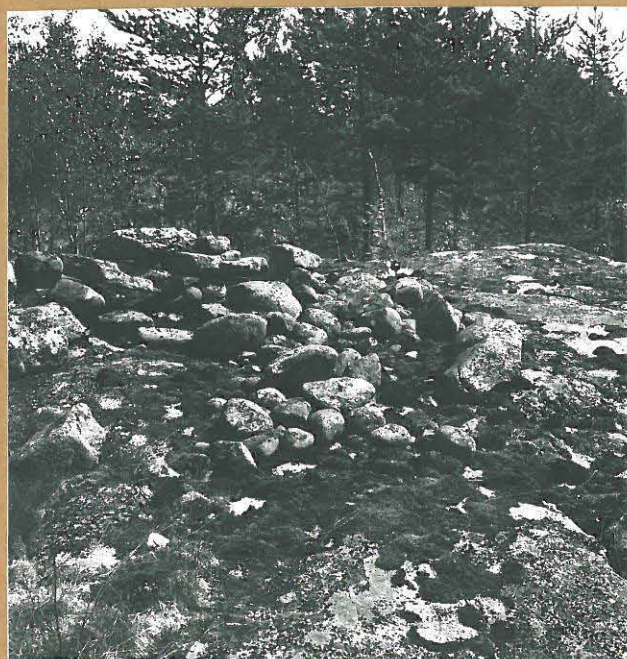
f. 60572

Kuva 5
Kopparnäs 1, Rävberget
rökkiö E



f. 60565

Kuva 6
Kopparnäs 2
hauta A koillisesta



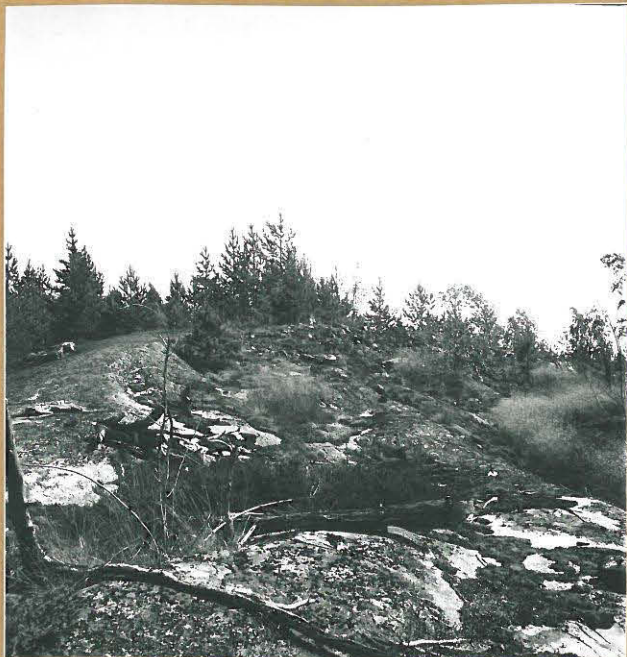
f. 60566

Kuva 7
Kopparnäs 2
hauta A etelästä



f. 60567

Kuva 8
Kopparnäs 2
hauta B:n reunakiveystä,
etelästä



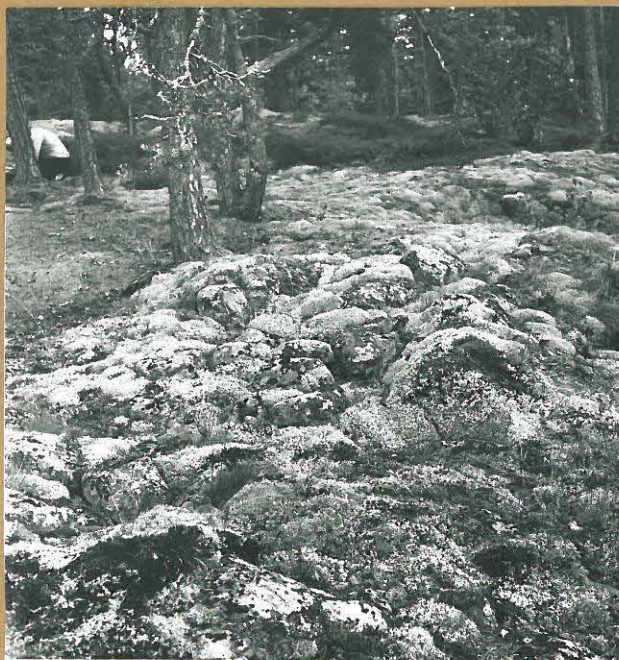
f. 60568

Kuva 9
Kopparnäs 2
hauta B etelästä



f. 60577

Kuva 10
Ålö, Räfsö
yleiskuva alueesta, idästä



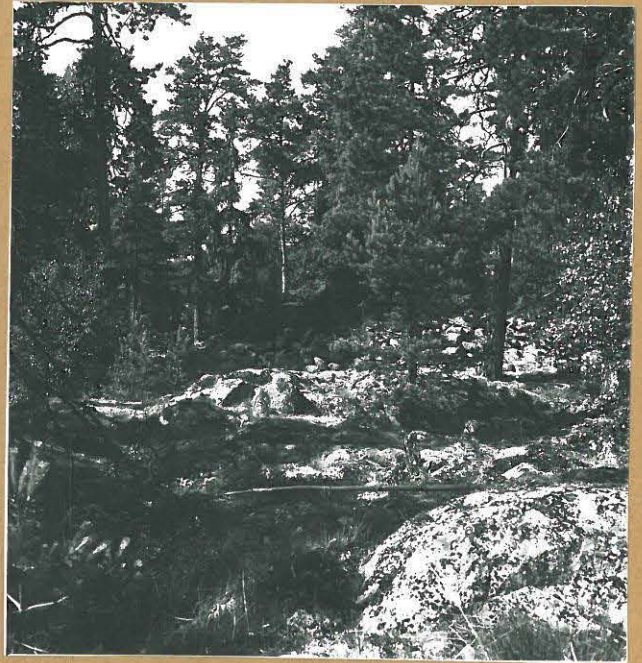
f. 60578

Kuva 11
Ålö, Räfsö
suorakaiteinen latomus kuvattuna
röykkiön päältä, pohjoisesta



Kuva 12
Hofgård Finnvikbergen
suorakaiteinen latomus, hauta B

f. 60562



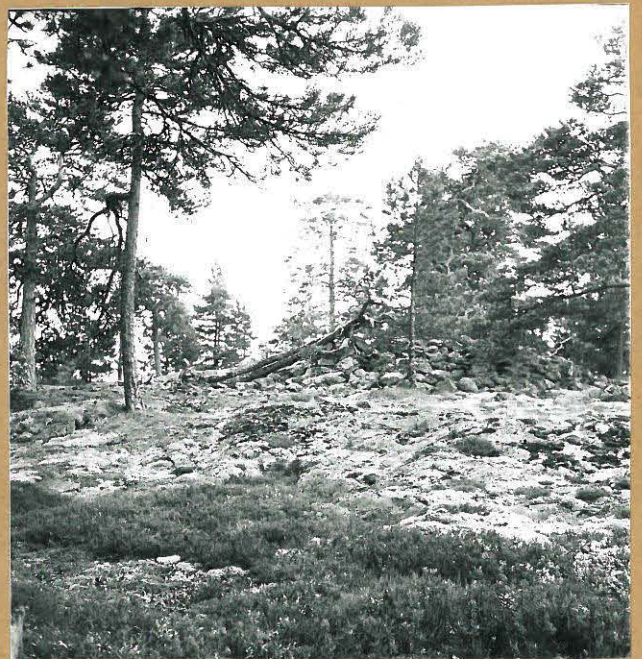
Kuva 13
Hofgård Finnvikbergen
hauta C

f. 60563



Kuva 14
Hofgård Jungfruviken
hautaröykkiö luoteesta

f. 60564



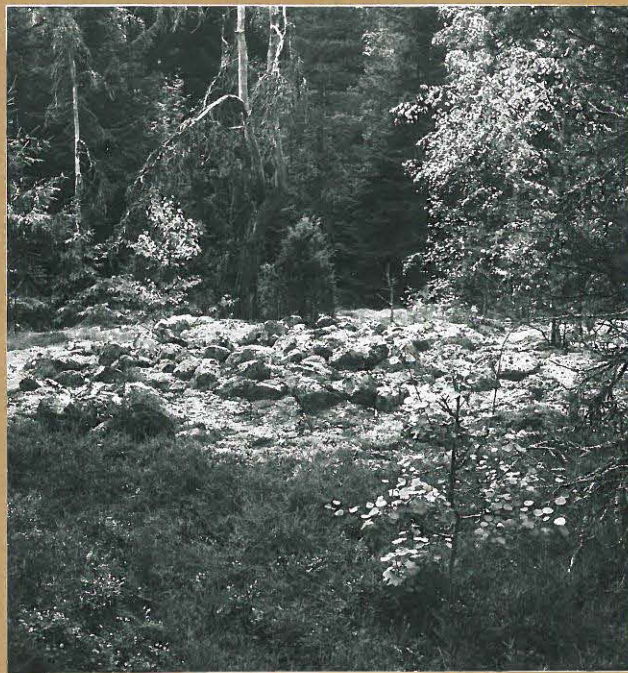
Kuva 15
Ålö Knipholmen
röykkiö pohjoisesta

f. 60574



Kuva 16
Långvik Marieberg 1
hauta A luoteesta

f. 50592



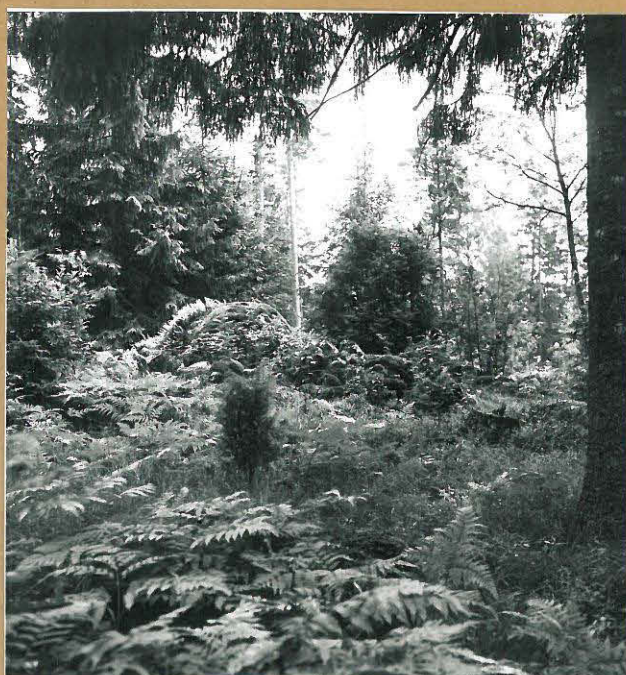
Kuva 17
Långvik Marieberg 1
hauta B pohjoisesta

f. 60593



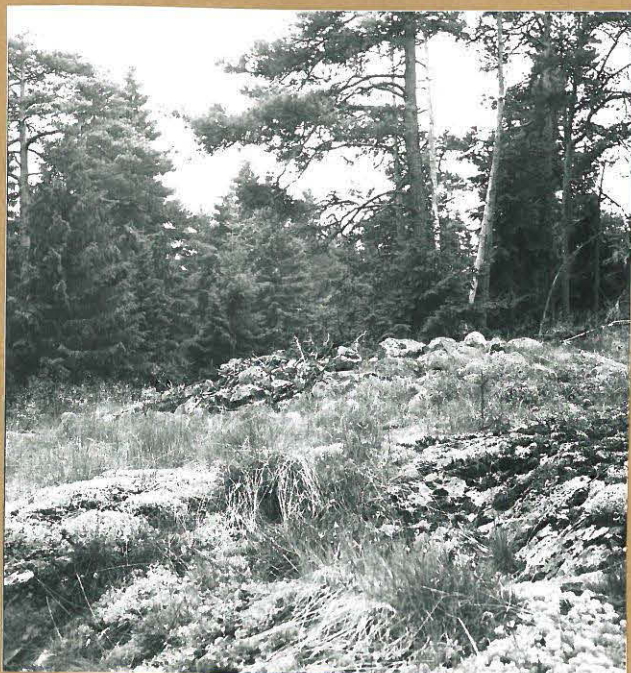
Kuva 18
Långvik Marieberg 1
hauta C kaakosta

f. 60594



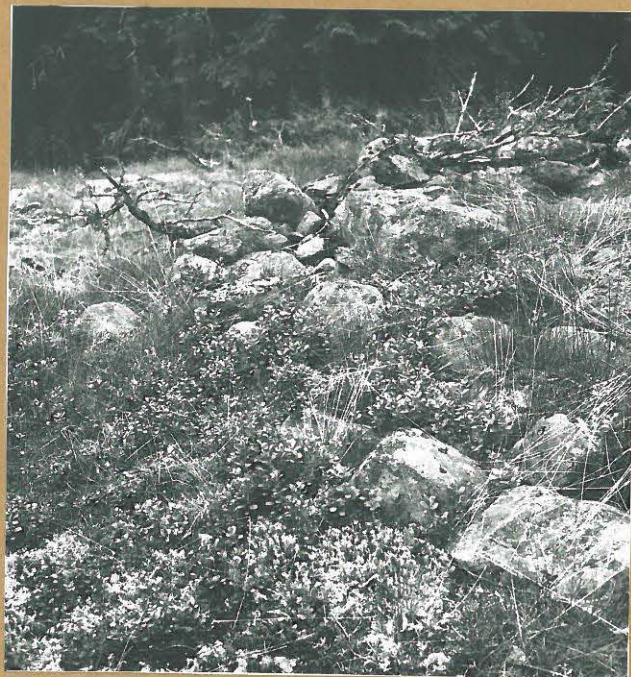
Kuva 19
Långvik Marieberg 2
röykkiö lännestä

f. 60591



Kuva 20
Backa Storsundet
hauta A idästä

f. 60586



Kuva 21
Backa Storsundet
hauta A:n reunaa

f. 60587



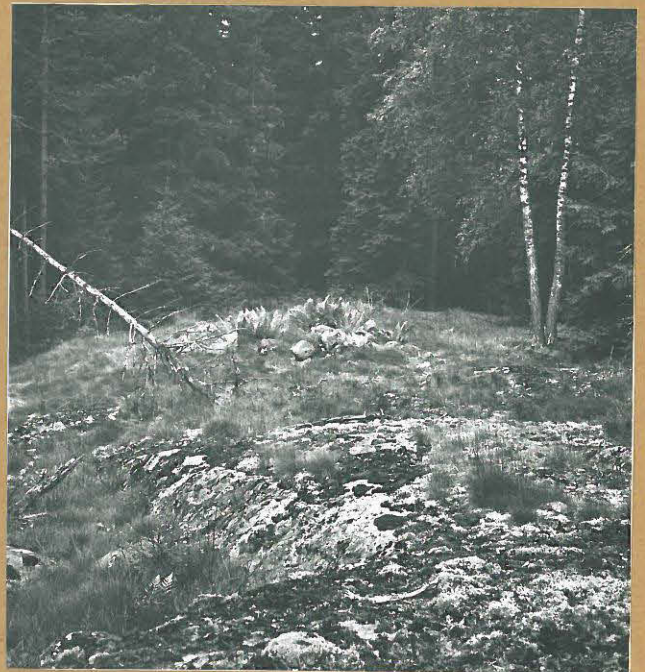
Kuva 22
Backa Storsundet
hauta B idästä, toinen pitkä
sivu kaatuneen puun kohdalla

f. 60584



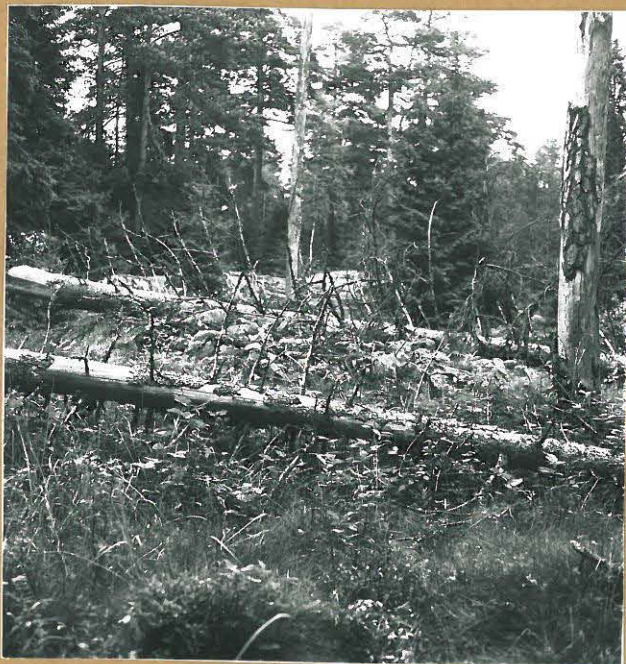
Kuva 23
Backa storsundet
hauta B:n itäpää

f. 60588



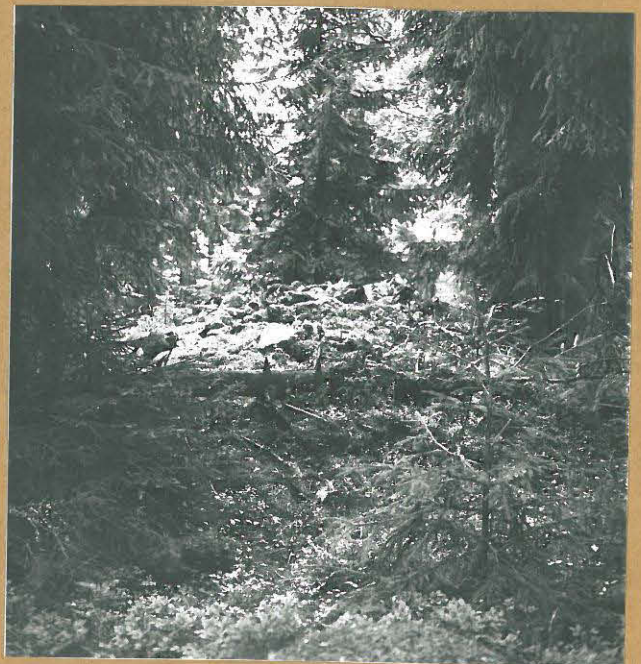
Kuva 24
Backa Storsundet
hauta C koollisesta

f. 60585



Kuva 25
Backa Sundskogen 1
röykkiö lounaasta
röykkiön päälle kaatunut
kuivuneita puita

f. 60582



Kuva 26
Backa Sundskogen 2
röykkiö pohjoisesta

f. 60583



Kuva 27
Backa Sundskogen 3
kallionreunan alapuolelle vieritet-
tyjä kiviä, lännestä

f. 60581



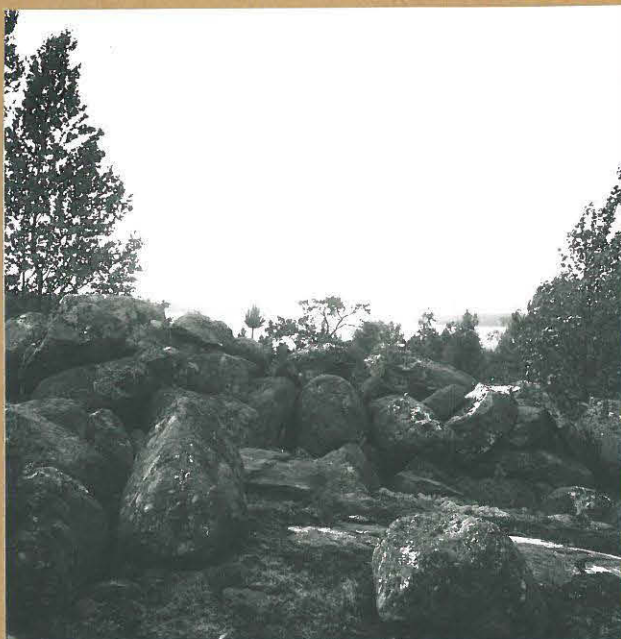
Kuva 28
Backa Sundskogen 3
röykkiö pohjoisluoteesta

f. 60580



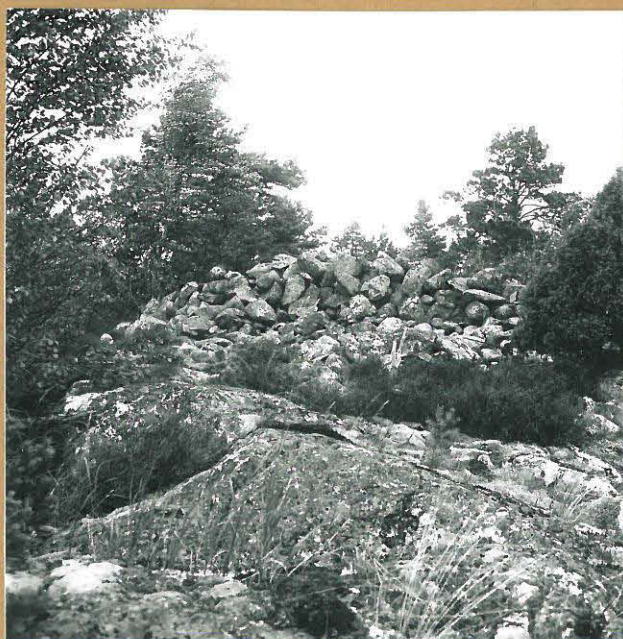
Kuva 29
Backa Sjöbodarna
röykkiö pohjoisesta

f. 60589



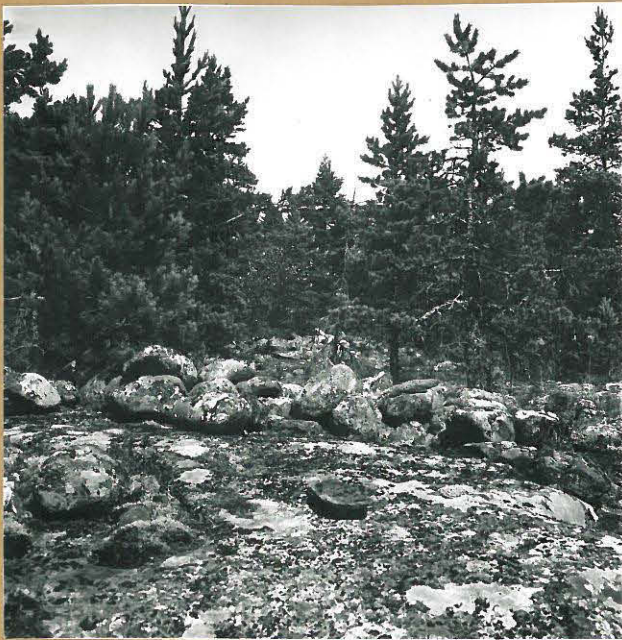
f. 60603

Kuva 30
 Grundsö
 näköala rökkiöltä länteen
 kohti merta



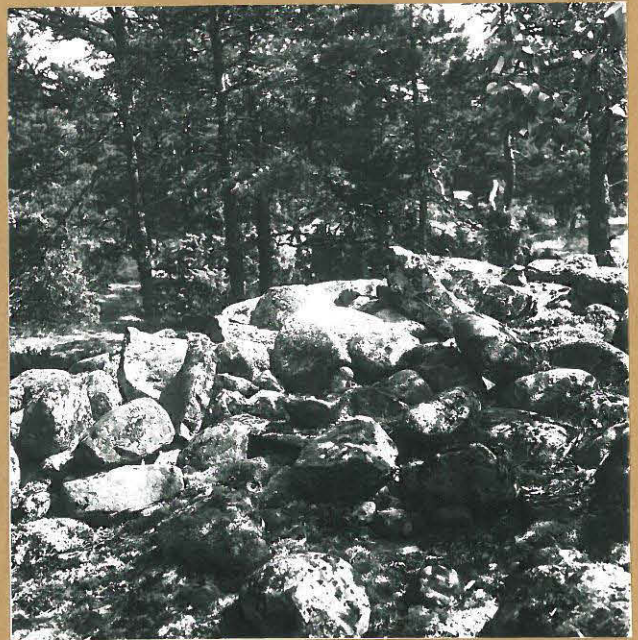
f. 60602

Kuva 31
 Grundsö
 rökkiö kaakosta



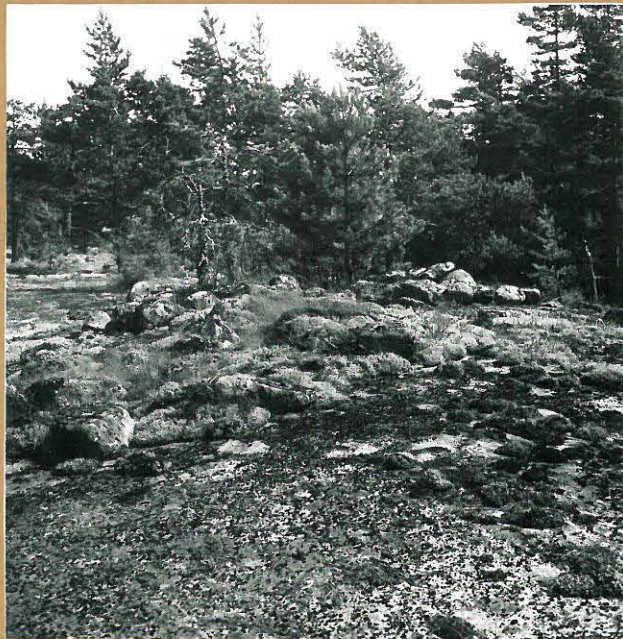
f. 60604

Kuva 32
Andö
röykkiö A kuvattuna haudalta B,
lounaasta



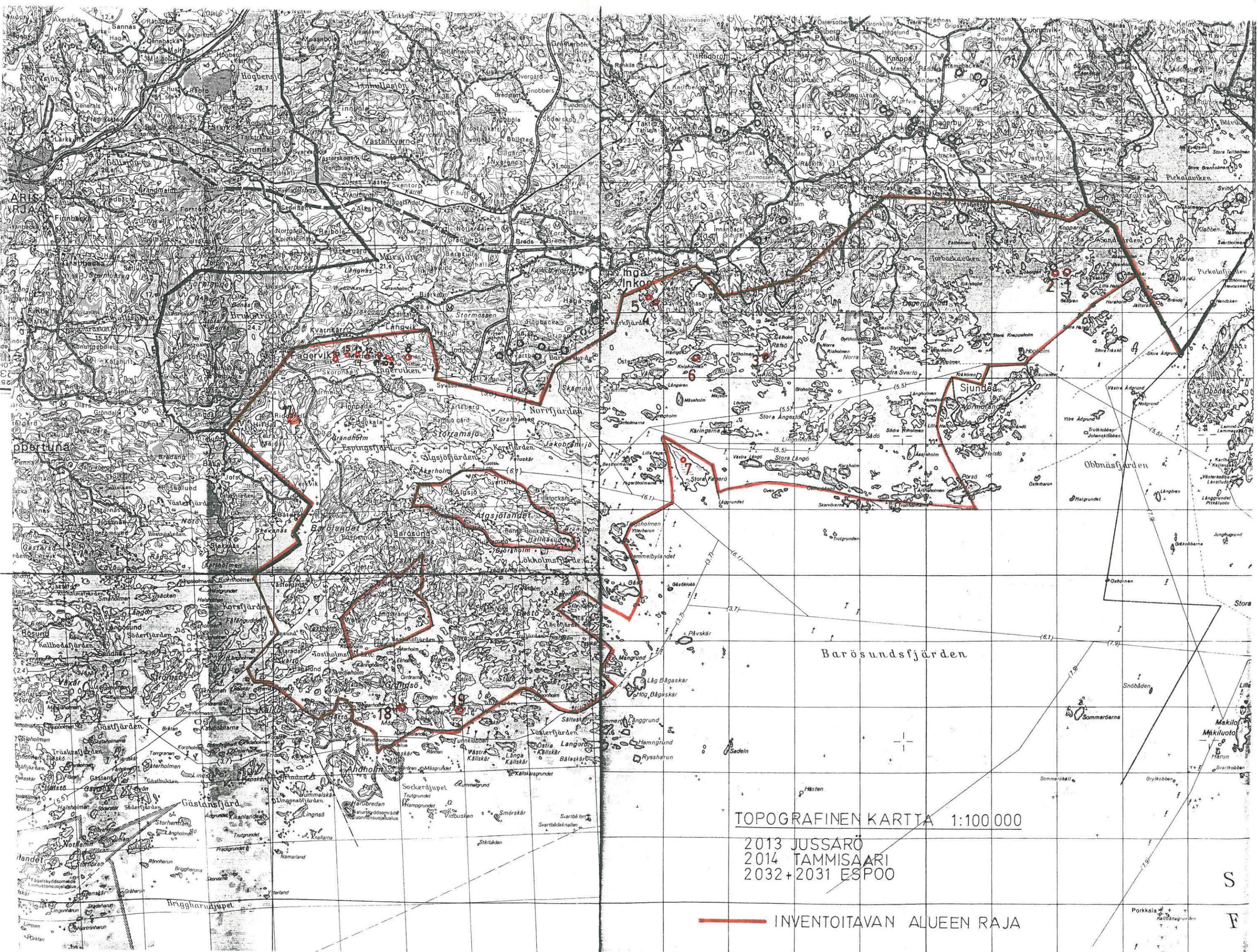
f. 60605

Kuva 33
Andö
röykkiö A:n reunakiviä



f. 60606

Kuva 34
Andö
hauta B lännestä



TOPOGRAFINEN KARTTA 1:100 000

2013 JUSSARÖ
2014 TAMMISAARI
2032+2031 ESPOO

— INVENTOITAVAN ALUEEN RAJA

S
F