

**INKOO
JODDBÖLE**

**arkeologinen osainventointi
asemakaava-alueella**

Johanna Seppä 2007



f 145138



MUSEOVIRASTO

SISÄLLYSLUETTELO

Johdanto		3
Tutkimushistoria		3
Vesistöhistoria ja maasto		4
Inventoinnin menetelmiä		5
Havaintoja inventointialueelta		5
Inventoinnin tulokset		6
Arkistolähteet		6
Taulukot		
kiinteät muinaisjäännökset		7
historiallisen ajan kohteet		7
tentatiivikohteet		7
Yleiskartat		
tarkastetut alueet		8
yleiskartta kohteiden sijainnista		9
KIINTEÄT MUINAISJÄÄNNÖKSET		
1. Marieberg, Finnviken	149010008	10
2. Svartbäck	149010020	12
3. Nyängen, Oxhagaberget	149010021	14
4. Telegrafberget	149010022	15
5. Telegrafberget, varikkoalue	149010049	17
6. Kärrängen	149010059	18
7. uusi Sjömansberget 1	1000009752	19
8. uusi Kolakärr	1000009753	21
9. uusi Kohagen	1000009755	22
10. Bränseludd	ei numeroa	23
HISTORIALLISEN AJAN KOHTEET		
11. INKOO Svartbäck (Svartbäck)	ei numeroa	24
12. INKOO Joddböle (Joddböle)	ei numeroa	25
13. Varikkoalue	ei numeroa	26
14. Sjömansberget 3	ei numeroa	27
15. Holmåkern	ei numeroa	28
TENTATIIVIKOHTEET		
16. Oxhagen	ei numeroa	29
17. Sjömansberget 2	ei numeroa	30
18. Hultberget	ei numeroa	31

10/11/19.1.2008

Peruskarttaotteet	32
Yksityiskohtakartat	36
Negatiiviluettelo	38
Dialuettelo	39
Kuvataulut	40

Johdanto

Inkoon Joddbölen alueen asemakaavaa muutetaan ja se edellytti myös alueen arkeologisen kulttuuriperinnön inventointia. Inventointi suoritettiin syksyllä 2007 ja kenttätöihin oli varattu seitsemän maastotyöpäivää. Työ kattoi sekä esihistoriallisen että historiallisen ajan muinaisjäännökset. Inventoinnin suoritti FM Johanna Seppä Museovirastosta ajalla 18. – 26.10.2007. Työn kustannuksiksi arvioitiin 5200 euroa ja kustannukset tulivat muinaismuistolain nojalla hankkeen toteuttajan, Inkoon kunnan maksettaviksi.

Tutkimushistoria

Aikaisemmat tutkimukset Joddbölen alueella ovat olleet pääasiassa perusinventointitasoisia, joten aluetta ei ole käyty läpi kovin tarkasti. Alueelta tunnetaan lähinnä kiviröykkiöitä, joiden ajoitus on esihistoriallinen, pronssi- tai rautakautinen. Ajoitusta voi arvailla röykkiöiden sijaintikorkeuden perusteella. Alueella on sijainnut myös kaksi historiallisen ajan kylää, Svartbäck ja Joddböle. Esihistoriallisia irtolöytöpaikkoja ei tunneta. Vanhimmat Inkoon alueen tutkimukset ovat 1800-luvun lopulta, jolloin J. E. Wefvar luettelee julkaisussaan ”Fornlemningar i Raseborgs vestra härad” röykkiöitä ja irtolöytöjä. Hieman tarkempia tietoja, röykkiöitä kartalle merkittynä on Erik Nylundin kertomuksessa ”Fasta fornlämningar i Ingo” vuodelta 1929. Kertomuksen röykkiöt 1-6 ja 15 sijaitsevat Joddbölen kaava-alueella.

Vuonna 1984 Helena Edgren suoritti Inkoon rannikko- ja saaristoalueen esihistoriallisten muinaisjäännösten inventoinnin, mutta Joddbölen alue jäi sen ulkopuolelle. Tutkittu alue sivuaa Joddbölen länsirajaa, lähinnä sen kohteista on Marieberg, Finnviken –röykkiö, joka tarkastettiin sijaintiepäselvyyksien takia myös vuonna 2007. Inventoinnin tärkeimpänä tuloksena oli kumota vanha tieto siitä, että rannikko olisi autoitunut pronssikauden jälkeen, sillä alueelta saatiin selvästi rautakautiseen asutukseen viittaavia löytöjä.

Vuonna 1993 Juha Lauren jatkoi kunnan inventointia, mutta käytettävissä olevan ajan lyhyden takia ehdittiin lähinnä tarkastaa ennestään tunnettuja kohteita, ei niinkään etsiä uusia. Myös Joddbölen alueella olevat röykkiöt tarkastettiin. Inventointikertomuksessa on lueteltu myös kunnan irtolöydöt mutta niistä mahdollisesti vain yksi, KM 15169:1 reikäkirves on löytynyt asemakaava-alueelta. Löytöpaikaksi mainitaan vain Svartbäckin kylä, josta se on löytynyt tietyssä. Löytöpaikkaa ei siis tunneta tarkasti.

Merellinen perintömme -projekti inventoi laajasti Länsi- ja Keski-Uudenmaan saaristoa ja rannikkoa vuosina 2002 - 2003. Helsingin yliopiston kulttuurientutkimuksen laitos ja arkeologian oppiaine olivat mukana projektissa. Inventointiraportin kirjoittajat ovat Henrik Jansson ja Jaakko Latikka. Joddbölen röykkiökohteet tarkastettiin jälleen, mutta ilmeisesti uusia kohteita ei ole etsitty. Kohteilla on raportissa oma muinaisjäännösrekisteristä poikkeava nimeäminen ja numerointi, joten vertaaminen vanhoihin tietoihin on vaikeaa. Joddbölen ja Svartbäckin kylä ei mainita kertomuksessa. Inventoinnin menetelminä on ollut muun muassa rantaviivojen rekonstruointi ja vanhojen kylätonttien paikantaminen karttamateriaalin avulla mutta tuloksia ei esitellä raportissa. Mielenkiintoista olisi ollut tietää mitä rantakorkeuksia ja ajoituksia projektissa on käytetty.

Museovirasto palaa alueelle vuonna 2006, jolloin Joddbölen voimalaitokselta lähtevän voimajohdon linjausta tarkastettiin (Sirkka-Liisa Seppälä 2006: Inkoo - Karjaa - 110 kV:n voimajohtoreitin arkeologinen inventointi Inkoon voimalaitoksen ja Karjaan sähköaseman välillä). Uusia kohteita ei löytynyt. Vuonna 2006 myös kaivetaan yksi Jöddbölen rökkiöistä, kohde Kärängen 149010059. Rökkiöstä oli jäljellä enää alimmat kivikerrokset mutta löydöt olivat kuitenkin erikoiset (mm. meripihkaa) ja rökkiön radiohiiliajoitus oli rautakautinen. Kaivausjohtajana toimi Sirkka-Liisa Seppälä.

Aikaisemmissa tutkimuksissa Joddbölen aluetta ei ole tarkastettu kokonaisuudessaan vaan käytännössä tunnetut kohteet perustuvat vuoden 1929 havaintoihin. Sen jälkeen tehdyissä tutkimuksissa uusia kohteita ei ole etsitty, lukuun ottamatta vuoden 2006 tutkimuksia. Kuitenkin etenkin Helena Edgrenin havainnot Fagervikenin pohjoisrannalta Mariebergin ympäristöstä sekä runsaat rökkiöt Joddbölen itäpuoliselta rannikolta luovat tunteen, että Joddbölen alueeltakin olisi vielä uutta löydettävää. Lisäksi kaikki tunnetut kohteet ovat hautarökkiöitä ja erityisesti mahdollisten asuinpaikkojen paikallistaminen olisi hyödyksi alueen esihistorian tutkimukselle. Työ aloitettiin jo Kärängenin kaivausten aikaan, jolloin rökkiön ympäristöä koekuopitettiin.

Vesistöhistoria ja maasto

Joddbölen maasto on luonnontilassa säilyneiltä osiltaan kalloista ja monin paikoin karua rannikkoa, jossa korkeussuhteet ovat varsin jyrkkiä. Alueella on paljon pieniä kalliomäkiä ja mineraalimaata vain vähäisesti niiden väleissä. Peltoja alueella onkin vain vähän muutamien laaksojen pohjilla. Alueen korkein ja suurin mäki on öljyvarmuusvaraston alueella oleva Telegrafberget, jonka laki kohoaa yli 55 metrin korkeuteen merenpinnasta. Pienemmät mäet ovat vain noin 20 metrin korkuisia. Kaava-alueen pohjoisrajalla oleva Stormossen on turvetuotantoalueena. Sen koillispuolella on pieni suojeltu aarnialue.

Alueella on runsaasti erilaista teollisuus- ja satamatoimintaa, joka on muokannut erityisesti eteläisintä rannikkokaistaletta. Suurimman muutoksen on varmaankin aiheuttanut Joddbölen voimalaitos, joka on lähes haudannut alleen Joddbölen vanhan kylän. Ympäristöä on louhittu ja toisaalta täytetty laajalti. Syväsatama ja öljyvarasto ovat myös jo tuhonneet joitain muinaisjäännöksiä. Jatkuvasti laajeneva kiviaineksenotto on tällä hetkellä suurin uhkatekijä. Se oli syynä myös Kärängenin rökkiön kaivauksiin.

Vesistöhistorian selvityksessä tukeuduttiin aikaisempiin tutkimuksiin. Sirkka-Liisa Seppälä kertoo voimajohtolinjan inventointikertomuksessaan seuraavaa. Varhaiskivikautiset rannat ja rantasidonaiset asuinpaikat sijoittuvat runsaan 30 metrin korkeuskäyrälle ja varhaisimmat kampakeraamiset 30 - 25 sekä myöhäisemmät kampakeraamiset 25 - 20 metrin korkeuskäyrälle. Pronssikaudella ranta on noudatellut ajanjaksolle ajoitettujen rökkiöiden sijainnin perusteella noin 17,5 – 15 metrin korkeutta. Rautakauden ranta on ulottunut 5 – 10 metriä nykyisen meren pinnan yläpuolelle. Rautakauden lopussa ja keskiajan alussa ranta on ollut vain 2 – 3 metriä nykyistä ylempänä.

Tästä voitiinkin päätellä, että lähes koko alueelta aivan korkeimpia mäkien lakia lukuun ottamatta voisi löytää jotain esihistoriallista, mahdollisesti jopa kivikautisia asuinpaikkoja. Käytännössä korkeimmat mäkien osat olivat kuitenkin paljasta kalliota, asuinpaikoiksi sopimatonta maastoa. Vaikka mäkien laetkin tarkastettiin, keskityttiin lähinnä alle 20 metrin korkeuksiin. Lähialueen tunnetut rökkiöt sijoittuvat noin 20 metrin korkuisille mäille.

Korkealla Telegrafbergenillä ne ovat mäen alarinteellä. Kuitenkin Juha Lauren mainitsee, että Inkoossa rökkiöt sijoittuvat suuresti vaihtelevalle korkeudelle alkaen 13 metristä 75 metrin korkeuteen asti. Selvästi yleisin korkeus on 15 ja 30 metrin välillä, mutta rökkiötä on useita vielä 35 ja 45 metrin välisillä korkeuksilla.

Inventoinnin menetelmiä

Inventoinnin valmistelutöissä käytettiin avuksi kansallisarkiston vanhoja karttoja Joddbölen kylästä, mutta niiden arvo oli vähäinen. Voimala näyttää lähes kokonaan muuttaneen kylän ympäristön eikä yhdistäviä pisteitä vanhan ja nykyisen kartan välillä voi löytää. Myös Svartbäckissä on ollut uutta rakennustoimintaa. Inventoinnin kenttätyössä kierrettiin maastoa jalkaisin, tarkkailtiin maan pinnalle näkyviä rakenteita, kuten erilaisia kiveyksiä ja kaivettiin lapiolla koepistoja hiekkaisiin mäenrinteisiin tai tasanteille, missä suinkin oli sellaisia oli. Erityisesti haluttiin keskittyä paikkoihin, joita myöhempi maankäyttö ei olisi tuhonnut. Peltoja, joissa ei kyllä ollut avointa muokattua maatakaan, ei tarkastettu. Tarkastetut alueet ja kaava-alueen rajat ilmenevät yleiskartasta sivulla 8.

Tunnetut rökkiökohteet jäivät pienemmälle huomiolle. Niistä otettiin valokuvat ja GPS-mittaus. Kuvausta verrattiin edellisiin, lähinnä uusimpaan (Merellinen perintömme 2002-2003) ja vain poikkeavat huomiot merkittiin muistiin. Sijaintikoordinaatit ilmoitetaan yhtenäiskoordinaatistojärjestelmässä (p, i, z). Monet rökkiöt on jo vanhastaan merkitty peruskartalle muinaisjäännösmerkillä. GPS-mittapiste ei osunut täsmälleen samaan kohtaan.

Alueen suurimmat maanomistajat ovat Huoltovarmuuskeskus (öljyvarasto), Inkoon Shipping Oy Ab (satama) ja Fortum (voimala). Näihin otettiin yhteyttä ennen maastotöiden aloittamista, mutta ainoastaan huoltovarmuuskeskuksen aidatulla alueella oli tarpeen liikkua. Muuten alueella kulkeminen oli vapaata.

Havaintoja inventointialueelta

Lähes koko neljän kilometrin mittainen rantavyöhyke voitiin todeta jo kokonaan nykyisen maankäytön tuhoamaksi. Nykyisin lähinnä rantaa on Kohagenin pahoin tuhoutunut rökkiöpohja, Bränseluddin rökkiö on purettu jo aikoja sitten. Öljysataman edustalla olevasta suhteellisen luonnontilaisesta Fjusöstä ei löytynyt mitään merkittävää, korkeita kallioita siellä kyllä olisi. Alueen tihein rökkiökeskittymä näyttäisi olevan Svartbäckin kylän länsipuolella.

Asuinpaikkoja tai muinaisia satamapaikkojakin voisi löytää hieman nykyistä rantaa korkeammalta. Niitä etsittiin jo Kärrängenin kaivausten aikaan ja tässäkin inventoinnissa koekuopitettiin yhä rökkiökohteiden alapuolisia meren puolisilta mäenrinteitä, mutta mitään ei löytynyt. Ainoa löydetty asuinpaikka on kauempana rannasta pienen purouoman laakson reunalla. Kohteet näyttävät sijoittuvan alueen eteläpuoliskoon. Pohjoisemmista osista ei onnistuttu löytämään mitään, vaikka esimerkiksi Stormossenin ympäristö tuntui kiinnostavalta. Kallioisen maaston ja Sjömansbergetin asuinpaikan esimerkin perusteella alueen asuinpaikat ovat hyvin pienialaisia ja siten vaikeita paikallistaa koekuopittamalla.

Inventoinnin tulokset

Inventoinnissa löydettiin Joddbölen alueelta 11 ennestään tuntematonta eri-ikäistä ihmistoiminnan jäännettä, joista kuitenkin vain kolme voitiin lukea rauhoitetuiksi muinaisjäännöksiksi. Näistä ainostaan yksi, Sjömansbergetin asuinpaikka on säilynyt koskemattomana. Kohagenin ja Kolakärrin kiveykset ovat mahdollisesti pahoin hajotettuja hautaröykkiöitä. Luokittelun perusteina ovat niiden sijainti ja rakenne verrattuna aiemmin tunnettuihin hautaröykkiöihin. Muut havainnot ovat erilaisia historiallisen ajan kivirakenteita, joita ei yleensä kirjata muinaisjäännösrekisteriin, elleivät ne ole erityisen edustavia. Osa on yhdistetty saman otsikon alle (Bränseludd, Sjömansberget 3, Holmåkern). Mahdollisina muinaisjäännösinä mainitaan myös kaksi kvartsisuonta, joista erityisesti Sjömansbergetissä voisi olla louhittu kvartsia, mutta tätä ei voitu varmistaa inventoinnin vähäisillä tutkimuksilla.

Tarkastettaessa kaava-alueen länsirajan lähellä sijaitsevaa Marieberg, Finnviken – röykkiötä, voitiin todeta sen olevan merkitty väärään paikkaan ja todellinen sijainti on noin 300 metriä itään vanhasta peruskarttaa merkitystä paikasta, ei kuitenkaan kaava-alueella.

Vanhat kylätontin vaikuttavat hyvin pitkälti tuhoutuneilta. Joddbölen voimalan koillispuolella on mäenkumpareella muutamia vanhoja taloja ja peltolaakso, jossa on ehkä vähän vanhaa maisemaa jäljellä. Svartbäckin tilan ympäristössä näytti olevan hieman uudisrakentamista ja pihatöitä tehtynä, joten sielläkin on ilmeisesti vanha kylä pääosin kadonnut. Huoltovarmuuskeskuksen alueen röykkiöt olivat tiedossa ja vanha navetta vasta kunnostettu.

Helsingissä 11.1.2008



FM Johanna Seppä

ARKISTOLÄHTEET

Edgren Helena 1984: Inkoon rannikko- ja saaristoalueen esihistoriallisten muinaisjäännösten inventointi

Edgren Torsten 1961: Tarkastuskäynti Inkoon Svartbäckissä

Jansson Henrik ja Jaakko Latikka 2002-2003: Länsi- ja Keski-Uudenmaan saariston ja rannikkoalueiden inventointi

Lauren Juha 1993: Inkoon esihistoriallisten muinaisjäännösten inventointi

Nylund Erik 1929: Fasta fornlämningar i Ingå. Stipendiaattitutkimus

Seppälä Sirkka-Liisa 2006: Inkoo - Karjaa - 110 kV:n voimajohtoreitin arkeologinen inventointi Inkoon voimalaitoksen ja Karjaan sähköaseman välillä

Seppälä Sirkka-Liisa 2006: Inkoo Kärrängen, rautakautisen hautaröykkiön kaivaus

INKOO JODDBÖLE ARKEOLOGINEN OSAINVENTOINTI 2007

KIINTEÄT MUINAISJÄÄNNÖKSET

inv. nro	mj-rek nro	laji	kohteen nimi	löydöt	ajoitus	peruskartta
1.	149010008	kivirakenteet	Marieberg, Finnviken		rautakautinen	201410 Barösund
2.	149010020	kivirakenteet	Svartbäck		pronssikautinen	201410 Barösund
3.	149010021	kivirakenteet	Nyängen, Oxhagaberget		pronssikautinen	201410 Barösund
4.	149010022	kivirakenteet	Telegrafberget		rautakautinen	201410 Barösund
5.	149010049	kivirakenteet	Telegrafberget, varikkoalue		pr. tai rautakautinen	201410 Barösund
6.	149010059	kivirakenteet	Kärrängen	KM 35867	rautakautinen	201410 Barösund
7. uusi	1000009752	asuinpaikat	Sjömansberget 1	KM 37184	esihistoriallinen	201410 Barösund
8. uusi	1000009753	kivirakenteet	Kolakärr		pr. tai rautakautinen	201410 Barösund
9. uusi	1000009755	kivirakenteet	Kohagen		pr. tai rautakautinen	201410 Barösund
10.	ei rek	kivirakenteet	Bränseludd		rautakautinen?	201410 Barösund

HISTORIALLISEN AJAN KOHTEET

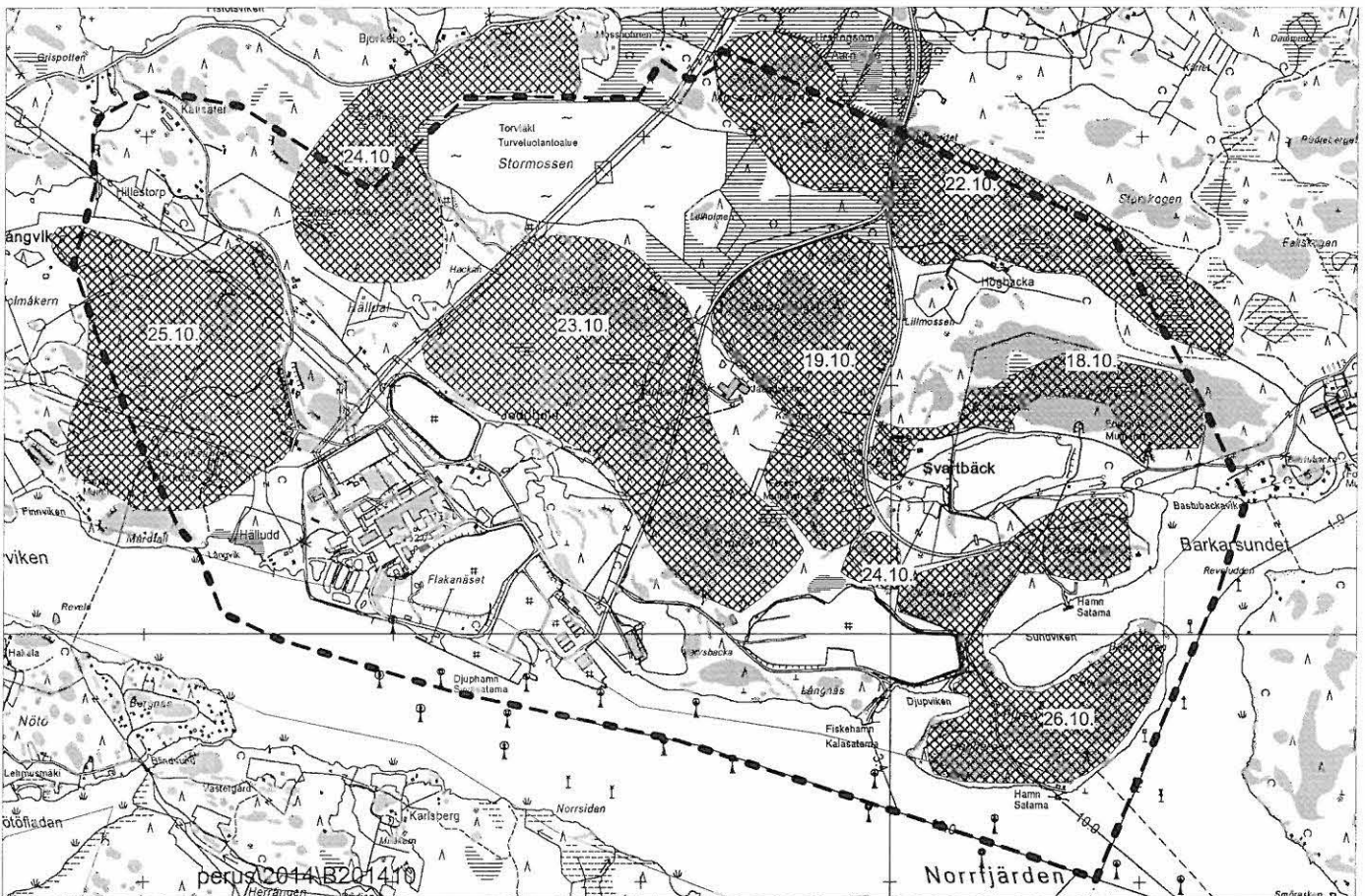
inv. nro	mj-rek nro	laji	kohteen nimi	löydöt	ajoitus	peruskartta
11.	ei rek	kylänpaikat	INKOO Svartbäck (Svartbäck)		historiallinen	201410 Barösund
12.	ei rek	kylänpaikat	INKOO Joddböle (Joddböle)		historiallinen	201410 Barösund
13.	ei rek	kiviaidat	Varikkoalue		historiallinen	201410 Barösund
14. uusi	ei rek	kivirakenteet	Sjömansberget 3		historiallinen	201410 Barösund
15. uusi	ei rek	sirpalekivikasat	Holmåkern		historiallinen	201410 Barösund

TENTATIIVIKOHTEET

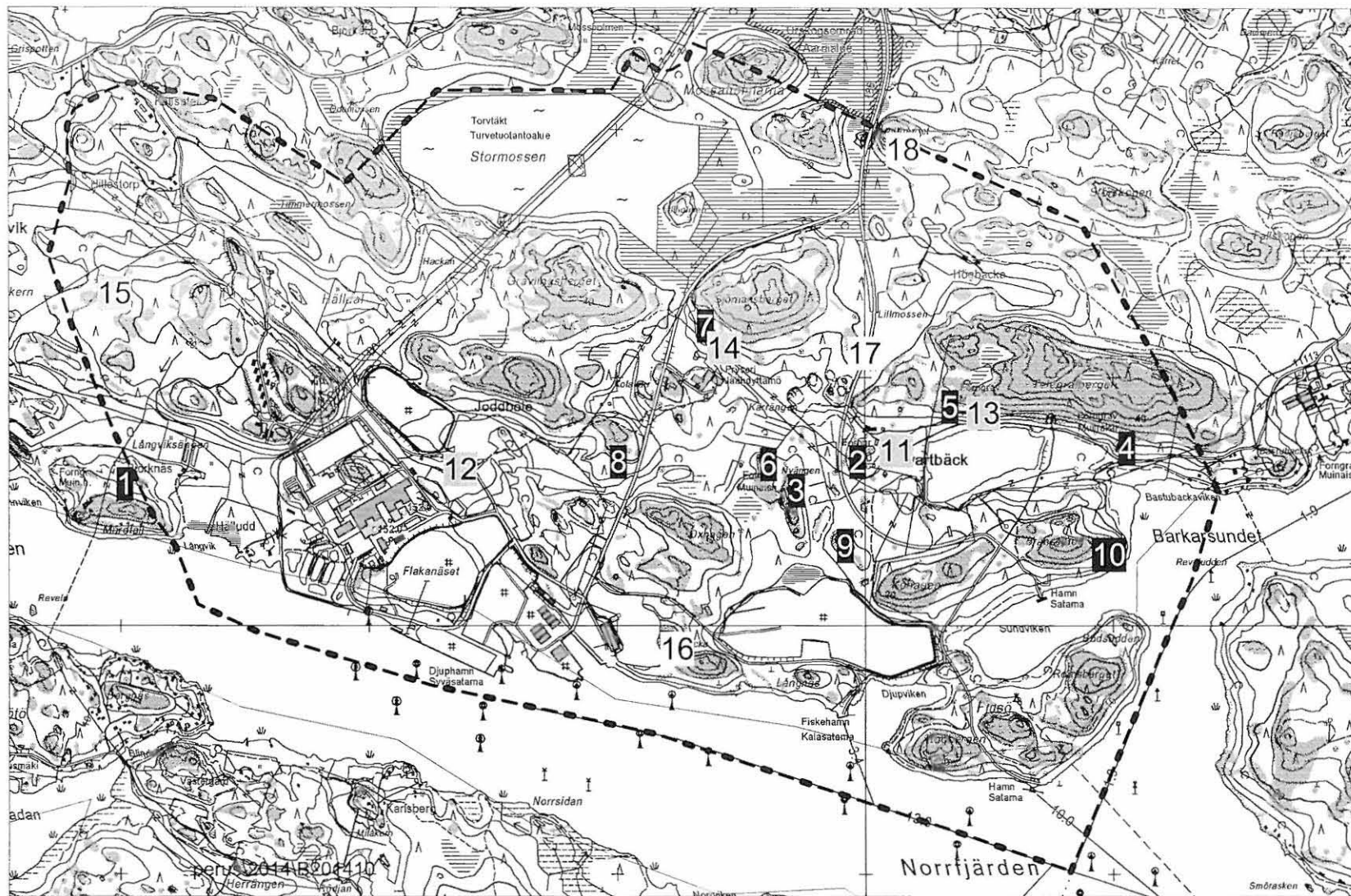
inv. nro	mj-rek nro	laji	kohteen nimi	löydöt	ajoitus	peruskartta
16.	ei rek	rakkakuopat	Oxhagen		ajoittamaton	201410 Barösund
17. uusi	ei rek	kvartsisuoni	Sjömansberget 2	KM 37185	ajoittamaton	201410 Barösund
18. uusi	ei rek	kvartsisuoni	Hultberget	KM 37186	ajoittamaton	201410 Barösund

INKOO JOddbÖLE
ARKEOLOGINEN OSAINVENTOINTI
Johanna Seppä 2007

Yleiskartta
Joddbölen kaava-alueen rajaus ja
tarkastetut alueet



- 1 kiinteät muinaisjäännökset
- 11 historiallisen ajan kohteet
- 16 tentatiivikohteet



KIINTEÄT MUINAISJÄÄNNÖKSET**1. Marieberg, Finnviken 149010008****PERUSTIEDOT**

Mj-tyyppi kivirakenteet-röykkiöt
Ajoitus rautakautinen
Rauhoitusluokka 2
Lukumäärä 1
Peruskartta Pk 201410 Barösund
Koordinaatit p= 6660609, i= 3326997, z= 15 m mpy
Koordinaattiselite GPS-mittaus 2007, keskikoordinaatti
Maastomerkintä ei
Pinta-ala 6,50 x 5,80 m
Rajaustarkkuus pintahavainnot
Etäisyystieto Inkoon kirkosta 6,7 km lounaaseen

OMISTAJATIEDOT

Alue/rekisterikylä Långvik
Tila 149-445-4-4 Marieberg gård
Lisätietoja maanomistajaa ei tavattu

ARKISTOTIEDOT

Aikaisemmat tutkimukset ja löydöt 1984 tarkastus Anna-Liisa Hirviluoto (ei kertomusta)
 1984 inventointi Helena Edgren, nro 8

INVENTOINTI

Aika Johanna Seppä 25.10.2007
Löydöt -
Karttaotteet Pk 201410 Barösund 1:10 000, sivu 32
Kuvat f 145142, dia 32533

TUTKIMUSKERTOMUS**Sijainti ja maasto**

Röykkiö sijaitsee Fagervikenin pohjoisrannalla, pienten Finnvikenin ja Långvikin välisen Mårdfallin kallioalueen sisämaan puoleisella pohjoisreunalla. Björknäsin talo on röykkiöstä noin 300 metriä itään. Röykkiön länsipuolella noin 40 metrin päässä on pieni sähkölinja. Mäen rinne laskee pohjoiseen Lånviksängenin peltolaaksoon. Mäen pohjoisivulla on metsän keskellä useita matalia ja pienehköjä kalliopaljastumia, mäen länsipää on aukeampi. Röykkiö oli aiemmin sijoitettu virheellisesti metsäalueen länsipäähän. Finnvikenin länsipuolella Mariebergin kartanon lähiympäristössä on kolme muuta röykkiötä. Matkaa niille on noin 600 metriä.

Kohteen kuvaus

Tutkimushistoria: Anna-Liisa Hirviluoto on tarkastanut röykkiön maanmittausteknikko Väänäsen ilmoituksen perusteella 9.7.1984. Tarkastuksesta ei ole kertomusta mutta röykkiö on merkitty muinaisjäännösmerkillä peruskartalle. Myöhemmässä vuoden 1984 inventoinnissa röykkiötä ei löytynyt. Merellinen perintömme – inventointi näyttää hypänneen tämän rannikkokaistaleen yli, sillä kertomuksessa mainitaan vain muut Mariebergin röykkiöt.

Tarkastus: Kaava-alueen länsirajaa Björknäsin talon ympäristössä tarkastettaessa päätettiin selvittää myös tämän röykkiön tilannetta. Metsärinnettä röykkiölle päin kuljettaessa tavattiin yllättäen kiviröykkiö pienen sähkölinjan itäpuolelta metsän kätöksessä olevalta matalalta kalliolta. Sen sijaan sieltä, missä röykkiön karttamerkin mukaan olisi pitänyt olla, ei etsinnöistä huolimatta GPS:n avullakaan löytynyt mitään. Edes mahdollisesti kalliota alas heitettyjä kiviä ei näkynyt. Tästä pääteltiin, että röykkiö on jo vuonna 1984 merkitty väärään kohtaan, noin 300 metriä liikaa länteen todellisesta sijaintipaikastaan. Toinen mahdollisuus on, että se on hävitetty hyvin pian ensimmäisen tarkastuksen jälkeen, koska sitä ei enää myöhemmin samana vuonna löydetty uudestaan. Edellä mainittu sijaintikuvaus koskee siis uutta tarkistettua havaintoa.

Kiviröykkiö on matalan sammaleisen kallion luoteisreunalla. Kiveystä on levitetty muutaman metrin alalle pohjoiseen päin notkelmaan, mutta kiviä näyttäisi olevan jäljellä pari kerrosta. Röykkiö on rakennettu päänkokoisesta ja hieman isommasta kivistä, joka on osin pyöreää ja osin kulmikasta. Parhaiten erottuvan osan koko on noin 2 x 4 metriä. Kivet ovat sammaleen peitossa.

Björknäsin talon ympäristössä tarkastettiin Långviksängenin peltolaakson reunoja, erityisesti yritettiin koekuopittaa metsässä, jossa parhaimmat (suojaisimmat) paikat näyttivät olevan talon länsipuolella röykkiölle päin kuljettaessa. Pellon pohjoispuolinen rinne oli jyrkkä ja kivinen. Mårdfallin meren puoleista kallioaluetta ei tutkittu tarkemmin, koska se jäi kaava-alueen ulkopuolelle.

Luokitusehdotus 2

Lähilöytöjä Marieberg 1 - 3

2. Svartbäck 149010020

PERUSTIEDOT

Mj-tyyppi	kivirakenteet-röykkiöt
Ajoitus	rautakautinen
Rauhoitusluokka	2
Lukumäärä	1
Peruskartta	Pk 201410 Barösund
Koordinaatit	p= 6660667, i= 3329970, z= 15 m mpy
Koordinaattiselite	GPS-mittaus 2007, keskikoordinaatti (suurin kiveys)
Maastomerkintä	ei
Pinta-ala	15 x 5 m
Rajaustarkkuus	pintahavainnot
Etäisyystieto	Inkoon kirkosta 4 km lounaaseen

OMISTAJATIEDOT

Alue/rekisterikylä	Svartbäck
Tila	149-466-1-27 Svartbäck (Huoltovarmuuskeskus)
Lisätietoja	maanomistajan edustaja tavattiin

ARKISTOTIEDOT

Aikaisemmat tutkimukset ja löydöt	1929 inventointi Erik Nylund, nro 1 Kvarnberget 1993 inventointi Juha Lauren, nro 20 2002-2003 inventointi Henrik Jansson ja Jaakko Latikka, kohde Svartbäck
-----------------------------------	--

INVENTOINTI

Aika	Johanna Seppä 18.10.2007
Löydöt	-
Karttaotteet	Pk 201410 Barösund 1:10 000, sivu 33 ja yksityiskohtakartta sivu 37
Kuvat	f 145129:1-3, dia 32522

TUTKIMUSKERTOMUS

Sijainti ja maasto

Röykkiö sijaitsee Huoltovarmuuskeskuksen öljyvaraston varikkoalueella, Svartbäckin tilan päärakennuksesta 160 metriä länsilounaaseen, kivinavetan länsipuolella. Maasto on länteen ja etelään laskevan kallionyppylän länsireunaa, jolla kasvaa jonkin verran katajia, kalliota peittää jäkälä. Kallion eteläkärjen yli kulkee sähkölinja. Kallioniemekkeen eteläpuolella on alava ojitettu kosteikko. Nyängenin röykkiöt sijaitsevat maantien itäpuolella vain hieman alle 300 metrin päässä notkelman toisella puolella röykkiöstä lounaaseen.

Kohteen kuvaus

Tutkimushistoria: Erik Nylund kertoo röykkiön olleen alun perin halkaisijaltaan 13 metriä mutta siitä on otettu kiviä rakennusmateriaaliksi tilan kunnostustöissä. Samalla löytyi eläinten luita. Henrik Jansson toteaa paikalla olevan neljä erillistä epämääräistä kivikasaa.

Tarkastus: Röykkiö oli Huoltovarmuuskeskuksen väen tiedossa. Navettaa ja sen ympäristöä oli kunnostettu, röykkiö on kalliollaan hieman syrjässä alueen laidalla. Kohde on ilmeisesti aika pahasti hajallaan. Kalliolla on neljä tai jopa viisi erillistä kiveystä, ylinnä kallion itälaidalla ilmeisesti varsinaiset röykkiön jäännökset (yllä mainittu sijaintikoordinaatti). Kiveykset kartoitettiin ja jokaiselle mitattiin sijainti GPS-paikantimella (tarkkuus 4 metriä). Mittaukset osuvat kartalle sijoitettuna hieman muinaisjäännösmerkin itäpuolelle.

Alinna kallion eteläpäässä, sähkölinjan eteläpuolella on muutamia pikkukiviä rykelmässä, p= 6660655, i= 3329960. Paljaan kallion ulkopuolella sammalen alla on lisää kiviä. Rykelmästä noin 9 metriä pohjoiseen aukealla kalliolla osittain viettävässä rinteessä on kahden metrin kokoinen kiveys pikkukiveä, p= 6660669, i= 3329963. Nämä molemmat vaikuttavat lähinnä röykkiöstä puretuilta kiviltä. Kallion itälaidalla on suurempia kiviä etelä-pohjoissuuntaisesti, kiviäitämäisesti jonossa noin viiden metrin päässä edellä mainitusta kiveyksestä. Rivin eteläpäässä on jälleen levitettyjä kiviä, p= 6660657, i= 3329967. Keskellä, osittain katajien peitossa on suurin kiveys, jonka halkaisija on noin neljä metriä. Tämä kiveys on ilmeisesti varsinainen

röykkiön pohja, p= 6660667, i= 3329970. Kivirivi jatkuu epämääräisesti pohjoiseen muutaman metrin ja päättyy vallimaisesti ladottuun suurten kivien muodostelmaan, p= 6660670, i= 3329972.

Kohde on pahasti tuhoutunut ja vaikea hahmottaa. Kallion itäreuna peittyi heinikkoon ja kiveysten rajoja ei voi erottaa. Paikalla on jonkin verran romua. Huoltovarmuuskeskuksen alue on aidattu ja siellä liikkuminen on rajoitettua.

Luokitusehdotus 2

Lähilöytöjä Nyängen, Oxhagaberget ja Telegrafberget, varikkoalue.

3. Nyängen, Oxhagaberget 149010021

PERUSTIEDOT

Mj-tyyppi	kivirakenteet-röykkiöt
Ajoitus	rautakautinen
Rauhoitusluokka	2
Lukumäärä	2
Peruskartta	Pk 201410 Barösund
Koordinaatit	p= 6660568, i= 3329710, z= 17,5 – 20 m mpy
Koordinaattiselite	GPS-mittaus 2006
Maastomerkintä	ei
Pinta-ala	30 x 15 m
Rajaustarkkuus	pintahavainnot
Etäisyystieto	Inkoon kirkosta 4,25 km lounaaseen

OMISTAJATIEDOT

Alue/rekisterikylä	Svartbäck
Tila	149-466-1-26 Viinimäki
Lisätietoja	maanomistajaa ei tavattu

ARKISTOTIEDOT

Aikaisemmat tutkimukset ja löydöt	1929 inventointi Erik Nylund, nro 2,3 Oxhagaberget 1993 inventointi Juha Lauren, nro 21 2002-2003 inventointi Henrik Jansson ja Jaakko Latikka, kohde Oxhagaberget
-----------------------------------	--

INVENTOINTI

Aika	Johanna Seppä 19.10.2007
Löydöt	-
Karttaotteet	Pk 201410 Barösund 1:10 000, sivu 34
Kuvat	-

TUTKIMUSKERTOMUS

Sijainti ja maasto

Röykkiöt sijaitsevat Huoltovarmuuskeskuksen varikon ja tien länsipuolella, noin 420 metriä Svartbäckin pääarakennuksesta lounaaseen, metsää kasvavan Oxhagabergetin pohjoisimman kalliopaljastuman tasanteilla. Röykkiö 1 on kallioalueen koillisosassa, matalamman pienen kallionyppylän laella, idässä ja koillisessa jyrkemmän, useamman metrin putoavan kalliojyrkänteen päällä. Pienempi röykkiö 2 on runsas 15 m edellisestä lounaaseen, edellistä n. 2 m korkeamman, laajemman ja melko tasaisen kallioalueen koillispäässä. Viereisellä kalliomäellä luoteispuolella sijaitti tutkittu Kärrängenin hautaröykkiö.

Kohteen kuvaus

Tutkimushistoria: Röykkiöt kartoitettiin vuoden 2006 Kärrängenin kaivausten yhteydessä. Röykkiö 1 on mittauksen mukaan kooltaan 15 x 12 x 1,7-2,0 m. Röykkiö on melko hyväkuntoinen, pyöreähkö ja sen keskellä on kraatteri. Osa kivistä on kuitenkin vieritetty rinnettä alas. Röykkiö 2 on ilmeisesti muinoin hajotettu ja alun perin muodoltaan pyöreä. Sen halkaisija on vuoden 2006 mittauksen perusteella 8 x 5 x 0,3 m. Vain yksi kivikerros röykkiöstä on enää jäljellä.

Tarkastus: Röykkiötä ei tarkastettu. Niiden ympäristössä kallion alapuolella metsässä kaivettiin lapiolla koepistoja. Hiekkapohjaista tasannetta oli erityisesti mäen länsi- ja lounaispuolella sekä pohjoispäässä. Puron varsi mäen itäisivulla oli jyrkkärinteinen. Mäen ympäristöstä ei löydetty mitään, kuten ei löytynyt vuoden 2006 koekuopituksessaakaan. Mäen itäpuolella virtaavan puron itäreunalta löytyi kuitenkin uusi mahdollinen röykkiö, ks. kohde Kohagen.

Luokitusehdotus 2

Lähilöytöjä Kärrängen, Kohagen, Svartbäck

4. Telegrafberget 149010022

PERUSTIEDOT

Mj-tyyppi	kivirakenteet-röykkiöt
Ajoitus	rautakautinen
Rauhoitusluokka	2
Lukumäärä	3
Peruskartta	Pk 201410 Barösund
Koordinaatit	p= 6660729, i= 3331035, z= 20 m mpy
Koordinaattiselite	GPS-mittaus 2007, röykkiö 1
Maastomerkintä	ei
Pinta-ala	10 x 15 m
Rajaustarkkuus	arvio, pintahavainnot
Etäisyystieto	Inkoon kirkosta 3,1 km lounaaseen

OMISTAJATIEDOT

Alue/rekisterikylä	Svartbäck
Tila	149-466-1-27 Svartbäck (Huoltovarmuuskeskus)
Lisätietoja	maanomistajan edustaja tavattiin

ARKISTOTIEDOT

Aikaisemmat tutkimukset ja löydöt	1929 inventointi Erik Nylund, nro 4, 5, 6 1961 tarkastus Torsten Edgren 1993 inventointi Juha Lauren, nro 22, röykkiöt 1, 2, 3 2002-2003 inventointi Henrik Jansson ja Jaakko Latikka, Telegrafberget 3
-----------------------------------	--

INVENTOINTI

Aika	Johanna Seppä 18.10.2007
Löydöt	-
Karttaotteet	Pk 201410 Barösund 1:10 000, sivu 33
Kuvat	f 145132, dia 32525

TUTKIMUSKERTOMUS

Sijainti ja maasto

Röykkiöt sijaitsevat Huoltovarmuuskeskuksen öljyvaraston varikkoalueella, lähellä aitauksen itäpään porttia, Bastubackavikenin luoteispuolella. Alas mäen rinteeseen on louhittu tie ja kulkuaukko kallion sisään. Röykkiöt sijaitsevat aivan tunnelin suuaukon reunalla, sen pohjois- ja länsipuolella. Muuten ympäristö on jyrkästi etelään laskevaa kivistä metsärinnettä. Telegrafbergetin laki nousee yli 55 metrin korkeuteen ja eteläpuolen rinteessä on kalliojyrkänteitä. Tällä kohtaa on ilmeisesti ollut kalliojaljastuma, jolle röykkiöt on aikoinaan rakennettu lahden äärelle. Nykyisin kallio on lähes louhittu pois. Mäen eteläpuolella notkossa on tekoallas. Röykkiöt ovat Joddbölen ainoat, joista vielä nykyisin näkyy merelle.

Kohteen kuvaus

Tutkimushistoria: Vuonna 1961, kun kalliota louhittiin paikalla, röykkiöiden kunto tarkistettiin ja silloin röykkiö 1 todettiin vahingoittumattomaksi, röykkiö 2:n läpi oli vedetty rautaputki ja kiviä oli siirretty. Se vaikutti myös alkuperäistä kuvausta matalammalta. Röykkiö 3:n kunnosta ei saatu selvyyttä, sillä se oli risujen peitossa. Esihistorian toimisto lupasi entistää röykkiöt rakennustöiden päätyttyä. Onko näin tehty, sitä eivät arkistiedot kerro. Vuoden 1993 inventointikertomuksessa Juha Lauren kuvailee röykkiöt näin: Röykkiö 1 sijaitsee tunnelin suuaukon yläpuolella ja on kooltaan 11 x 6 x 1 2 metriä. Röykkiö 2 sijaitsee tästä 5 metriä länteen ja sen mitat ovat 3 x 2 x 0,5 metriä. Sen luoteispuolella on "bautakivi". Röykkiö 3 sijaitsee edellisestä 12 metriä etelään ja se on suunnilleen samankokoinen kuin edellinen, mitoiltaan 4 x 1,5 x 0,5 metriä. Janssonin kuvaus on täsmälleen sama.

Tarkastus: Vuoden 2007 tarkastuksessa paikalla todettiin olevan tunnelin suuaukon yläpuolella suuri vallimainen kivikasa, selvästikin röykkiö 1, mutta kahden muun röykkiön paikallistaminen ei ollut yhtä yksinkertaista. Röykkiö 1 näytti louhoksen reunoilta uudelleen muotoillulta, kiviä on kasattu valliksi reunalle. Röykkiön päältä otettiin GPS-mittaus. Röykkiön nro 2 voi jotenkuten hahmottaa ilmoitetussa kohdassa suuremman länsipuolella. Se näyttää kylläkin enemmän hajotetulta kuin entistetyltä, etenkin louhoksen

puoleisella sivulla on kiviä levällään. Täältäkin paikalta otettiin GPS-mittaus, p= 6660726, i= 3331024. Kolmas, eteläisin rökkiö tuotti eniten päänvaivaa, sitä ei nimittäin löytynyt ollenkaan. Kuvauksen mukaisessa paikassa, 12 metriä rökkiöstä 2 etelään ei voitu millään nähdä mitään rökkiökiveystä, eikä muuallakaan tunnelin suuaukon länsipuolella. Paikalla on suuria maakiviä ja aluskasvillisuuden joukosta pilkottaa vain luonnollisen näköistä kivikkoa. Mitään tuoreita maansiirron jälkiä paikalla ei ole, rinteestä on kaadettu puita. Rökkiön nro 3 kuntoa tai sijaintia ei saatu varmistettua. Muutkaan rökkiöt eivät ole täysin alkuperäisiä, mutta kuitenkin paremmassa kunnossa kuin monet muut alueen rökkiöt. Huoltovarmuuskeskuksen alue on aidattu ja siellä liikkuminen on rajoitettua.

Huom! GPS-mittaus saattoi olla epätarkka, sillä kartalle sijoitettuna mittapisteet osuvat tunnelin suuaukkoon.

Lähiympäristössä on muitakin rökkiöitä. Varikkoalueen ulkopuolella idässä rannikolla on lähimpänä Bastubackan rökkiö ja eteläpuolella Bränseluddin kalliolla on sijainnut rökkiö.

Luokitusehdotus 2

Lähilöytöjä Telegrafberget, varikkoalue ja Bastubacka.

5. Telegrafberget, varikkoalue 149010049

PERUSTIEDOT

Mj-tyyppi	kivirakenteet-röykkiöt
Ajoitus	rautakautinen
Rauhoitusluokka	2
Lukumäärä	1
Peruskartta	Pk 201410 Barösund
Koordinaatit	p= 6660896, i= 3330318, z= 25 m mpy
Koordinaattiselite	GPS-mittaus 2007, keskikoordinaatti
Maastomerkinä	ei
Pinta-ala	4 x 4 m
Rajaustarkkuus	pintahavainnot
Etäisyystieto	Inkoon kirkosta 3,5 km lounaaseen

OMISTAJATIEDOT

Alue/rekisterikylä	Svartbäck
Tila	149-466-1-27 Svartbäck (Huoltovarmuuskeskus)
Lisätietoja	maanomistajan edustaja tavattiin

ARKISTOTIEDOT

Aikaisemmat tutkimukset ja löydöt	1993 inventointi Juha Lauren, nro 49 2002-2003 inventointi Henrik Jansson ja Jaakko Latikka, Telegrafberget 1
-----------------------------------	--

INVENTOINTI

Aika	Johanna Seppä 18.10.2007
Löydöt	-
Karttaotteet	Pk 201410 Barösund 1:10 000, sivu 33
Kuvat	f 145131, dia 61128

TUTKIMUSKERTOMUS

Sijainti ja maasto

Röykkiö sijaitsee Huoltovarmuuskeskuksen öljyvaraston varikkoalueella, Telegrafbergetin länsiosassa, Svartbäckin tilasta 260 metriä koilliseen. Röykkiö sijaitsee suhteellisen korkealla mäen rinteellä avokallioalueella, ei kuitenkaan mäen laella, joka on huomattavasti korkeammalla. Mäen alarinteeseen on tasattu tie ja jyrkässä rinteessä on hiekkakuoppa. Röykkiö on rinteessä kuopan luoteispuolella. Kuopan laittaa kiertää kiviä. Mäellä kasvaa metsää ja mäen alla notkelmassa on tekoallas. Huoltovarmuuskeskuksen alue on aidattu ja siellä liikkuminen on rajoitettua.

Kohteen kuvaus

Tutkimushistoria: Röykkiö on ilmeisesti löytynyt vuoden 1993 inventoinnissa, sillä siitä ei ole aikaisempia mainintoja. Henrik Jansson kuvailee röykkiötä näin: Röykkiö on pyöreä ja siihen on selvästi kajottu. Se on halkaisijaltaan 3,5 metriä ja korkeutta sillä on puolisen metriä. Röykkiön kiviä on levitetty etenkin röykkiön pohjoispuolelle. Siellä on kivikehiä, jotka on selvästi aseteltu viime aikoina. Kiviä on levinnyt myös röykkiön eteläpuolelle. Röykkiön reunoilla näkyy ladontaa 2-3 kivikerrosta. Röykkiön kivet ovat särmikkäitä ja kooltaan 0,2 – 0,4 metriä. Kiviä peittää jäkälä. Röykkiön keskellä on kuopanne.

Tarkastus: Inventoinnissa todettiin röykkiön olevan entisellään. Sen päältä otettiin GPS-mittaus. Kartalle sijoitettuna piste osuu muinaisjäänösmerkin lounaispuolelle. Röykkiö poikkeaa alueen muista röykkiöistä kahdessa suhteessa. Se on rakennettu pelkästään kulmikkaista lohkokivistä, ilmeisesti koska ympäristön kallio lohkeilee tällä tavalla ja lohkokiviä on saatavissa paikalta luonnostaan. Kalliossa on terävsärmäisiä portaita ja jyrkänteitä, mutta historiallisen ajan porausjälkiä ei näkynyt. Mainittakoon myös, että lähellä oleva kiviä on rakennettu pyöreistä kivistä eikä näistä lohkokivistä. Röykkiö sijaitsee hieman korkeammalla kuin muut röykkiöt, lähes 30 metrin korkeuskäyrällä (kartan mukaan). Muut röykkiöt ovat 20 metrin korkeudella tai sitä alempana.

Luokitusehdotus 2

Lähilöytöjä Svartbäck, Telegrafberget

6. Kärrängen 149010059

PERUSTIEDOT

Mj-tyyppi	kivirakenteet-röykkiöt
Ajoitus	rautakautinen
Rauhoitusluokka	3
Lukumäärä	1
Peruskartta	Pk 201410 Barösund
Koordinaatit	p= 6660665, i= 3329591, z= 20 m mpy
Koordinaattiselite	GPS-mittaus 2006
Maastomerkintä	ei
Pinta-ala	-
Rajaustarkkuus	-
Etäisyystieto	Inkoon kirkosta 4,25 lounaaseen

OMISTAJATIEDOT

Alue/rekisterikylä	Svartbäck
Tila	149-466-1-26 Viinimäki
Lisätietoja	-

ARKISTOTIEDOT

Aikaisemmat tutkimukset ja löydöt	1993 inventointi Juha Lauren, nro 59 2005 tarkastus Kaarlo Katiskoski 2006 kaivaus Sirkka-Liisa Seppälä, KM 35867
-----------------------------------	---

INVENTOINTI

Aika	Johanna Seppä 19.10.2007
Löydöt	-
Karttaotteet	Pk 201410 Barösund 1:10 000, sivu 34
Kuvat	-

TUTKIMUSKERTOMUS

Sijainti ja maasto

Röykkiö on sijainnut Svartbäckin kylässä, Svartbäckin tilan päärakennuksesta n. ½ km länteen ja Inkoon satamatiestä n. 300 m länteen, kallioalueen pohjoispään korkeimman kohdan vieressä. Kallion ympäristössä maasto on alavaa ja kosteaa, pohjoispuolella on vanhaa niittyä, itäpuolella pieni puroouma.

Kohteen kuvaus

Tutkimushistoria: Röykkiö on paikannettu v:n 1993 inventoinnissa, muttei ole ollut tiedossa v:n 1929 inventoijalle, joka on tarkastanut Nyängenin Oxhagabergetin kaksi röykkiötä n. 140 m kaakon suunnassa. V:n 2005 tarkastuksessa röykkiön voitiin kuitenkin todeta välttyneen enemmiltä kaiveluilta ja muinaiset vauriotkin olivat jäkälöityneet. Alueen tulevan kiviainekseksi oton takia röykkiö kaivettiin ja lähialue kartoitettiin vuonna 2006. Röykkiöstä oli jäljellä enää alimmat kivikerrokset, sen yläkerrokset oli hajotettu ympäristöön. Kiveyksen alaisesta kalliohalkeamasta löytyi meripihkariipus, pii-iskos sekä vähän tarkemmin määrittämätöntä palanutta luuta mahdollisen polttohautauksen merkinä. Puuhiilen kahden ajoituksen mukaan hautaus ajoittuu todennäköisimmin 800-1000-luvulle, viikinkiaikaan.

Tarkastus: Tutkitun röykkiön ympäristöä mäen alapuolella tarkastettiin, mutta se oli suurimmaksi osaksi kovin alavaa ja kosteaa. Hieman lupaavampaa ja kuivempaa maastoa oli paikoin läheisten mäkien rinteillä, jopa joitain hietapohjaisia terrassimaisia tasanteita. Kärrängenin pohjoispuolella on ollut talo, jonka pellot ovat istutuskusikkaa pihapiirin lounaispuolella. Lapionpistoista röykkiön mäen lähiympäristöstä ei löytynyt mitään. Pohjoisempaa mäen ohi virtaavan ojan varresta löytyi uusi asuinpaikka, Sjömansberget 1.

Luokitusehdotus 3, kokonaan tutkittu

Lähilöytöjä Nyängen, Oxhagaberget; Svartbäck, Kohagen, Kolakärr

7. Sjömansberget 1 1000009752 uusi

PERUSTIEDOT

Mj-tyyppi	asuinpaikat
Ajoitus	pronssikautinen
Rauhoitusluokka	2
Lukumäärä	1
Peruskartta	Pk 201410 Barösund
Koordinaatit	p= 6661233, i= 3329333, z= 15 m mpy
Koordinaattiselite	GPS-mittaus 2007, keskikoordinaatti (kk1)
Maastomerkitä	ei
Pinta-ala	20 x 30 m
Rajaustarkkuus	suuntaa antava, maastohavainnot
Etäisyystieto	Inkoon kirkosta 4,1 km lounaaseen

OMISTAJATIEDOT

Alue/rekisterikylä	Svartbäck
Tila	149-466-1-27 Svartbäck
Lisätietoja	maanomistajaa ei tavattu

ARKISTOTIEDOT

Aikaisemmat tutkimukset - ja löydöt

INVENTOINTI

Aika	Johanna Seppä 19.10.2007
Löydöt	KM 37184:1-7 saviastianpaloja ja kvartsia
Karttaotteet	Pk 201410 Barösund 1:10 000, sivu 35 ja yksityiskohtakartta sivu 36
Kuvat	f 145135:1-3, dia 61131

TUTKIMUSKERTOMUS

Sijainti ja maasto

Asuinpaikka sijaitsee Sjömansbergetin lounaisrinteellä, satamaan vievän tien itäpuolella ja Stormossenista etelään laskevan purolaakson itätörmällä. Puro kulkee tällä kohtaa kahden mäen välisestä kapeikosta. Maasto on metsäinen tasanne mäen kallioiden ja laaksossa olevan niityn välissä. Törmän reunalla kulkee sähkölinja. Maaperä on hienoa hietaa, muutaman kymmenen metrin laajuinen alue kallioiden välissä. Maantie kulkee aivan mäen länsipään kalliojyrkänteen sivuitse ja matkaa tieltä löytöpaikalle on noin 100 metriä. Rinne viettää etelälounaaseen. Purolaakson eteläpuolella on teollisuushalleja, mm. jäähdyttämö.

Kohteen kuvaus

Tutkimushistoria: Kohde löytyi vuoden 2007 inventoinnissa.

Tarkastus: Inventoinnissa tarkastettiin maanteiden välinen Sjömansbergetin mäkialue. Kallioilta etsiskeltiin röykkiöitä, mutta niitä ei löytynyt. Mäen kaakkoiskulmalla havaittiin kvartsisuoni, ks. kohde Sjömansberget 2. Mäen alarinteellä koekuopitettiin lapiolla ja lounaisreunalla pieneltä kallioiden välissä olevalta tasanteelta löydettiin saviastianpaloja ja kvartsi-iskoksia. Niitylle laaksoon laskeva törmä on tällä kohtaa selvä, siinä on muutamia suurempia maakiviä maamerkinä. Puusto on tiheää eikä sammalen lisäksi muuta aluskasvillisuutta ole. Koekuopitetusta alueesta piirrettiin käsivarainen karttaluonnos ja kuoppien paikat mitattiin GPS-paikantimella. Lukemat eivät kuitenkaan ole kovin luotettavia katveen takia. Kuopat ovat 5 – 7 metrin välein. Kuoppien ja maaston, lähinnä rajaavien kallioiden perusteella asuinpaikan arvioitiin olevan pienialainen, muutamia kymmeniä metrejä suuntaansa. Toisaalta törmää jatkuu samantapaisena ojan vartha kaakkoon ja kallioiden välissä voisi olla samanlaisia pieniä löytökeskittyymiä. Niityn reunassa oli erilaisia historiallisen ajan kivirakennelmia, ks. kohde Sjömansberget 3. Koekuoppien sijainnit GPS-paikantimella mitattuna ovat: kk1= 6661233/3329333, kk2= 6661235/3329338, kk3= 6661241/3329332.

Koekuopissa ei näkynyt mitään selvää likamaakerrosta, huuhtoutumiskerros oli ohut ja sen alla oli ruskean kellertävää hietaa. Peruskartasta arvioituna törmän korkeus noin 15 m mpy ja koekuopat tehtiin muutaman metrin päähän törmästä maakivien välillä. Tasanne laskee hieman kaakkoon ja maaperä muuttuu soraiseksi

ja märeksi. Korkeuden ja keramiikkatyypin perusteella asuinpaikan voisi ajoittaa kivikauden loppuun tai pronssikaudelle. Keramiikan pinnassa on tekstiilipainannetta ja sekoite on orgaanista ainetta, savimassa on huokoista.

Kohde on alueen ainoa esihistoriallinen asuinpaikka. Osa hautaröykkiöistä on ajoitettu sijaintinsa perusteella pronssikaudelle, mutta mitään varmoja ajoittavia löytöjä tätä aikakaudelta ei tunneta. Inkoosta on löytynyt kaksi pronssiesinettä, kaksi olkakirvestä (KM 4806:1-2), joiden löytöpaikat ovat epätarkasti Bollstad ja Gårdsböle. Inkoossa on tutkittu vain kahta asuinpaikkaa, Varsin (149010060) kampakeraamista ja Rangvaldsin (149010055) nuorakeraamista asutusta, jotka ovat ilmeisesti tätä kohdetta vanhempia.

Asuinpaikan käyttöaikana paikalla on voinut olla pieni lahden perukka, jos paikka on rantasidonnainen. Stormossenin korkeus on 18 – 19 metriä mpy, joten kivikaudella sekin on voinut olla merenlahtena, myöhemmin ehkä mäkien patoamana järvenä.

Luokitusehdotus 2

Lähilöytöjä Sjömansberget 2 ja 3

8. Kolakärr 100009753 uusi**PERUSTIEDOT**

Mj-tyyppi	kivirakenteet-röykkiöt
Ajoitus	pronssi ja/tai rautakautinen
Rauhoitusluokka	2
Lukumäärä	1
Peruskartta	Pk 201410 Barösund
Koordinaatit	p= 6660684, i= 3328984, z= 15 m mpy
Koordinaattiselite	GPS-mittaus 2007, keskikoordinaatti
Maastomerkinä	ei
Pinta-ala	10 x 5 m
Rajaustarkkuus	pintahavainnot
Etäisyystieto	Inkoon kirkosta 4,7 km lounaaseen

OMISTAJATIEDOT

Alue/rekisterikylä	Joddböle
Tila	149-432-12-1 Inkoon satama
Lisätietoja	maanomistajaa ei tavattu

ARKISTOTIEDOT

Aikaisemmat tutkimukset ja löydöt -

INVENTOINTI

Aika	Johanna Seppä 23.10.2007
Löydöt	-
Karttaotteet	Pk 201410 Barösund 1:10 000, sivu 34
Kuvat	f 145139:1-4, dia 61134

TUTKIMUSKERTOMUS**Sijainti ja maasto**

Röykkiö sijaitsee Joddbölen kylän peltojen ja Kolakärren pellon välisellä kalliomäellä, mäen eteläreunalla, satamasta noin 600 metriä pohjoiseen. Satamaan vievä tie kulkee mäen itäisivuote ja tieltä on matkaa röykkiölle 100 metriä länteen. Mäellä on useita kalliopaljastumia ja röykkiö on jäkälän ja sammalen peittämällä mäen eteläreunan loivasti etelään laskevalla kalliolla. Kallion alla eteläpuolella on tiheää metsää.

Kohteen kuvaus

Tutkimushistoria: Kohde löytyi vuoden 2007 inventoinnissa.

Tarkastus: Inventoinnissa kierrettiin satamaan vievän tien länsipuolella olevaa laajahkoa Grävlingsbergetin kalliomäkialuetta etelässä Joddbölen kylään ja voimalaitokseen asti. Pohjoisessa aluetta rajaa Stormossen. Ainoa esihistoriallinen havainto alueelta oli Kolakärren eteläpuolella olevalla kalliolla sijaitseva hajotettu kiveys, jonka arveltiin olevan samanlainen osittain tuhottu hautaröykkiö, kuin alueelta jo ennestään tunnetut. Röykkiö ei ole kallion korkeimmalla kohdalla, eikä myöskään alareunassa vaan keskimmäisen kallioportaan laidalla, pitkittäisesti kaakko-luodesuuntaisesti. Kiveyksen koko on noin 10 x 5 metriä ja siitä on jäljellä vain yksi kivikerros. Kivet ovat pyörityneitä, jäkälän peittämiä, päänkokoisia eikä kiveyksessä ole mitään erityisiä rakenteita. Kiveyksen keskeltä otettiin GPS-mittaus.

Kallion alapuolella etelässä rinne laskee loivasti notkoon. Koepistoilla todettiin että maaperä on soraa. Joddbölen viljelykset ovat tuskin ulottuneet kalliolle asti. Pari sataa metriä etelään röykkiöstä, tien länsilaidalla oli uusi louhos, jota ei vielä ollut merkittynä peruskarttaan. Kohteesta ei voi varmasti sanoa, että kyseessä on hautaröykkiön jäännös. Ympäristön muiden vastaavien kiveysten perusteella se vaikuttaa todennäköiseltä vaihtoehdolta. Kirjassa Torpare och landbönder i Ingå (Ola Brenner 1979: 260) mainitaan, että Storolarsin Enbölen torppa sijaitti satamaan vievän tien varrella.

Luokitusehdotus 2

Lähilöytöjä Kärrängen

9. Kohagen 100009755 uusi

PERUSTIEDOT

Mj-tyyppi	kivirakenteet-röykkiöt
Ajoitus	pronssi ja/tai rautakautinen
Rauhoitusluokka	2
Lukumäärä	1
Peruskartta	PK 201410 Barösund
Koordinaatit	p= 6660346, i= 3329897, z= 15 m mpy
Koordinaattiselite	GPS-mittaus 2007, keskikoordinaatti
Maastomerkitä	ei
Pinta-ala	4 x 2 m
Rajaustarkkuus	pintahavainnot
Etäisyystieto	Inkoon kirkosta 4,1 km lounaaseen

OMISTAJATIEDOT

Alue/rekisterikylä	Svartbäck
Tila	149-466-1-27 Svartbäck
Lisätietoja	maanomistajaa ei tavattu

ARKISTOTIEDOT

Aikaisemmat tutkimukset -
ja löydöt

INVENTOINTI

Aika	Johanna Seppä 24.10.2007
Löydöt	-
Karttaotteet	Pk 201410 Barösund 1:10 000, sivu 34
Kuvat	f 145140, dia 61135

TUTKIMUSKERTOMUS

Sijainti ja maasto

Röykkiö sijaitsee Stormossenista Djupvikeniin laskevan puron ja öljysatamaan vievän tien välissä aitauksen ulkopuolella 300 metriä portista länteen. Paikalla on pieni kallio metsän keskellä aivan purouoman partaalla. Kallion itäpuolella kulkee pieni ajoura sataman aidan reunaa. Röykkiö on kallion länsipäässä. Mäki laskee länteen ja etelään kohti merta ja soistunutta lahdelmaa, joka on nykyisin jonkinlaisena läjitysalueena. Nyängenin röykkiöt sijaitsevat puron länsipuolella vain 200 metrin päässä. Kalliota peittää jäkälä ja ympäristö on tiheää metsää.

Kohteen kuvaus

Tutkimushistoria: Kohde löytyi vuoden 2007 inventoinnissa.

Tarkastus: Suurin osa alueen rannasta on jo rakennettua, inventoinnissa tarkastettiin kuitenkin kaikkia mahdollisia säästyneitä kalliokumpareita. Aidatun Kohagenin länsipuoliselta pieneltä kalliomäeltä löytyi kalliolta erittäin pahasti hajotettu kiveys, jonka arveltiin olevan samantapainen jäännös hautaröykkiöstä kuin aikaisemmin tunnetut. Kalliolla oli hajallaan 4 x 2 metrin alalla suurehkoja pyöreitä 30 – 40 cm kokoisia kiviä, joita näytti olevan kieritetty kallion koloon kiveyksen pohjoispuolelle. Kivet ovat peittyneet kasvillisuuteen. Mitään rakenteita kiveyksessä ei näyttänyt olevan enää jäljellä. Kohteesta ei voi varmasti sanoa, että kyseessä on hautaröykkiön jäännös. Ympäristön muiden vastaavien kiveysten perusteella se vaikuttaa todennäköiseltä vaihtoehdolta.

Luokitusehdotus 2

Lähilöytöjä Nyängen, Oxhagaberget

10. Bränseludd ei numeroa**PERUSTIEDOT**

Mj-tyyppi	kivirakenteet-röykkiöt
Ajoitus	rautakautinen
Rauhoitusluokka	3
Lukumäärä	1
Peruskartta	PK 201410 Barösund
Koordinaatit	p= 6660338, i= 3330892, z= 20 m mpy
Koordinaattiselite	arvio, sijainti tuntematon
Maastomerkitä	-
Pinta-ala	-
Rajaustarkkuus	suuntaa antava, arkistotieto
Etäisyystieto	Inkoon kirkosta 3,5 km lounaaseen

OMISTAJATIEDOT

Alue/rekisterikylä	Svartbäck
Tila	149-466-1-1 Bränseludden
Lisätietoja	maanomistajaa ei tavattu

ARKISTOTIEDOT

Aikaisemmat tutkimukset ja löydöt	1929 inventointi Erik Nylund, nro 15 1993 inventointi Juha Lauren, ei numeroa
--	--

INVENTOINTI

Aika	Johanna Seppä 26.10.2007
Löydöt	-
Karttaotteet	Pk 201410 Barösund 1:10 000, sivu 33
Kuvat	-

TUTKIMUSKERTOMUS**Sijainti ja maasto**

Röykkiö on sijainnut Barkarsundetin Sundvikenin pohjoisrannalla olevan Bränseluddenin laella, mäen itäpäässä 14 metrin päässä Sundvikenin talon päärakennuksesta. Mäki on jyrkkärinteinen ja kalliainen, se laskee etelään, mereen.

Kohteen kuvaus

Tutkimushistoria: Erik Nylund kertoo, että mäellä on ollut noin 5 metriä halkaisijaltaan oleva kiviröykkiö, joka on kokonaan hajotettu. Tuhoutunutta kohdetta ei ole syötetty muinaisjäännösrekisteriin.

Tarkastus: Bränseluddenin kallioita kierrettiin, mutta lakialueella ei näkynyt mitään esihistoriallista. Mäen pohjoisrinteellä ja sen alla notkelmassa oli erilaisia historiallisen, mahdollisesti uuden ajan kivirakennelmia, valleja ja aitoja, sekä metalliromua. Aivan Bastubackanvikenin perukan etelärannalla, kallion alimman jyrkänteen päällä, kuusikon keskellä oli jonkinlainen "kiviröykkiö" aika suurista kivistä. Sen GPS-koordinaatit ovat 6660550/3330904, korkeus vain 10 m mpy. Notkelmassa olevaa sähkölinjan alustaa on täytetty kivimurskeella.

Bränseluddenin ja Kohagenin mäkien välissä, Sundvikenin pohjoisrannalla on jonkin verran kallioista ympäristöään loivempaa metsämaata, jota ei kuitenkaan ollut aikaa koekuopittaa. Aidatun alueen sisäpuolella olevalta Kohagenin kalliomäeltä ei löytynyt mitään esihistoriallista. Noin 200 metriä aitauksen ulkopuolella on kohde Kohagen, röykkiö.

Sundvikenin eteläpuolella on vielä Fjusön "niemeke", jolla on jyrkänteiset mäet, Högbergen ja Romsberget. Mäkien laet kohoavat kyllä yli 20 metrin korkeuteen mutta täältäkään ei löytynyt mitään. Högbergenin laella oli pieni, tuskin kovin vanha kiveys (6659536/3330310).

Luokitusehdotus 3, tuhoutunut
Lähilöytöjä Kohagen

HISTORIALLISEN AJAN KOHTEET**11. INKOO Svartbäck (Svartbäck) ei numeroa****PERUSTIEDOT**

Mj-tyyppi	asuinpaikat-kylänpaikat
Ajoitus	historiallinen
Rauhoitusluokka	-
Lukumäärä	1
Peruskartta	Pk 201410 Barösund
Koordinaatit	p= 6660740, i= 3330110, z= -
Koordinaattiselite	Svartbäckin tilan päärakennus, mitattu peruskartasta.
Maastomerkintä	ei
Pinta-ala	tuntematon
Rajaustarkkuus	suuntaa antava, arkistotieto
Etäisyystieto	Inkoon kirkosta 3,7 km lounaaseen

OMISTAJATIEDOT

Alue/rekisterikylä	Svartbäck
Tila	149-466-1-27 Svartbäck (Huoltovarmuuskeskus)
Lisätietoja	maanomistajan edustaja tavattiin

ARKISTOTIEDOT

Aikaisemmat tutkimukset ja löydöt	-
	-

INVENTOINTI

Aika	Johanna Seppä 18.10.2007
Löydöt	-
Karttaotteet	-
Kuvat	-

TUTKIMUSKERTOMUS**Sijainti ja maasto**

Svartbäckin tilan säilyneet rakennukset sijaitsevat nykyisin Huoltovarmuuskeskuksen aidatulla varikkoalueella. Paikalla on joitain uudisrakennuksia. Lähiympäristössä ei ole enää peltoja.

Kohteen kuvaus

Tutkimushistoria: -

Tarkastus: Alueella tarkastettiin vain esihistorialliset röykkiöt, historiallista kyläonttia ei maastossa yritetty rajata. Kylästä ei löytynyt vanhaa karttaa, jonka perusteella rajausta olisi voitu tehdä. Koska varikon alueella ei ole paljoakaan maanpäällistä rakentamista, kyläonttia voisi olla säilynyt paikoitellen. Tilan ympärillä on tasattu pihamaata ja teitä, joten sen säilyneisyysaste on todennäköisesti heikko. Kirjassa Torpare och landbönder i Ingå (Ola Brenner 1979: 361-366) on mainittu kylän torppia, mutta niitä ei ole sijoitettu kartalle. Svartbäckin torpat ovat Bastubacka, Grindtorp, Mossaholmen, Mossatorp, Nordbacka ja Nybacka. Mossaholmen ja Mossatorp sijaitsivat Satamatien ja Öljysatamatien risteyksen molemmin puolin.

Luokitusehdotus -

Lähilöytöjä Svartbäck, Telegrafberget, varikkoalue

12. INKOO Joddböle (Joddböle) ei numeroa

PERUSTIEDOT

Mj-tyyppi	asuinpaikat-kylänpaikat
Ajoitus	historiallinen
Rauhoitusluokka	-
Lukumäärä	1
Peruskartta	Pk 201410 Barösund
Koordinaatit	p= 6660660, i= 3328310, z= -
Koordinaattiselite	tarkka sijainti tuntematon, vanhoja rakennuksia voimalan koillispuolella
Maastomerkintä	ei
Pinta-ala	tuntematon
Rajaustarkkuus	suuntaa antava, arkistotieto
Etäisyystieto	Inkoon kirkosta 5,3 km lounaaseen

OMISTAJATIEDOT

Alue/rekisterikylä	Joddböle
Tila	?149-432-1-65 Storolars
Lisätietoja	-

ARKISTOTIEDOT

Aikaisemmat tutkimukset ja löydöt	-
	-

INVENTOINTI

Aika	Johanna Seppä 23.10.2007
Löydöt	-
Karttaotteet	-
Kuvat	f 145138

TUTKIMUSKERTOMUS

Sijainti ja maasto

Joddbölen kylä on sijainnut Fagervikenin pohjoisrannalla, paikalla, jossa nykyisin on Joddbölen voimala.

Kohteen kuvaus

Tutkimushistoria: -

Tarkastus: Isojakokarttaa alueesta yritettiin sijoittaa nykykartalle, mutta rantaviiva oli niin muuttunut, että se ei onnistunut. Voimalan koillispuolella on maastoa, joka ehkä muistuttaa vanhasta kylästä. Paikalla on pieniä mäkiä, joilla on muutama vanha rakennus ja peltolaakso. Voimalan ympäristössä on kuitenkin louhittu ja täytetty maata niin laajalti, että säilynyttä kylää tuskin on enää löydettävissä. Mäenrinnettä peltolaakson pohjoisreunalla koekuopitettiinkin mutta mitään ei löytynyt. Kirjassa Torpare och landbönder i Ingå (Ola Brenner 1979: 250-260) on mainittu kylän torppia, mutta niitä ei ole sijoitettu kartalle. Kirjassa mainitut talot ja torpat ovat Högbacka, Råbro, Lillolars ja Storolars, jonka torpat Enböle, Flakanäs, Kvarnkärr sijaitsivat syväsataman läheisyydessä ja Mossaholmen Stormossenin tuntumassa.

Luokitusehdotus -

Lähilöytöjä Kolakärr

13. Varikkoalue ei numeroa**PERUSTIEDOT**

Mj-tyyppi	kivirakenteet-kiviaidat
Ajoitus	historiallinen
Rauhoitusluokka	-
Lukumäärä	1
Peruskartta	Pk 201410 Barösund
Koordinaatit	p= 6660843, i= 3330354, z= 25 m mpy
Koordinaattiselite	arkistotieto, aidan länsipää
Maastomerkitä	ei
Pinta-ala	pituus 100 metriä
Rajaustarkkuus	suuntaa antava, arkistotieto
Etäisyystieto	Inkoon kirkosta 3,45 km lounaaseen

OMISTAJATIEDOT

Alue/rekisterikylä	Svartbäck
Tila	149-466-1-27 Svartbäck (Huoltovarmuuskeskus)
Lisätietoja	

ARKISTOTIEDOT

Aikaisemmat tutkimukset ja löydöt	1993 inventointi Juha Lauren, ei numeroa (Telegrafbergen) 2002-2003 inventointi Henrik Jansson ja Jaakko Latikka, Telegrafberget 2
-----------------------------------	---

INVENTOINTI

Aika	Johanna Seppä 18.10.2007
Löydöt	-
Karttaotteet	Pk 201410 Barösund 1:10 000, sivu 33
Kuvat	f 145130:1-2, dia 61127

TUTKIMUSKERTOMUS**Sijainti ja maasto**

Kiviaita sijaitsee Huoltovarmuuskeskuksen öljyvaraston varikkoalueella, Telegrafbergetin etelärinteellä, Svartbäckin tilasta 240 metriä koilliseen. Mäen alarinteeseen on tasattu tie ja jyrkässä rinteessä on hiekkakuoppa. Kuopan laittaa kiertää kiviaita. Näyttää siltä, että rinteestä on otettu hiekkaa niin paljon kuin on saatu rikkomatta aitaa. Mäellä kasvaa metsää ja mäen alla notkelmassa on tekoallas. Huoltovarmuuskeskuksen alue on aidattu ja siellä liikkuminen on rajoitettua.

Kohteen kuvaus

Tutkimushistoria: Henrik Jansson on tarkastanut kohteen ja arvelee aidan olevan historialliselta ajalta. Edellä mainittu sijaintitieto perustuu vuoden 2002-2003 inventointiin. Huom! Inventoinnissa käytetään kohteesta nimeä Telegrafberget 2 mutta sen niminen kohde on muinaisjäännösrekisterissä toisaalla Inkoossa (149010026).

Tarkastus: Aitaa vilkaistiin ohimennen läheisen röykkiön tarkastuksen yhteydessä. Se on sammaloitunut ja rakennettu pyöreähköistä kivistä toisin kuin röykkiö. Aitaa ei kartoitettu tai sen sijaintia mitattu uudelleen. Sen huomaa helposti hiekkakuopan reunalla jo alhaalta tieltä. Kohdetta ei ole syötetty muinaisjäännösrekisteriin. Aita liittyy todennäköisesti johonkin Svartbäckin torpista.

Luokitusehdotus -

Lähilöytöjä Svartbäck, Telegrafberget, varikkoalue

14. Sjömansberget 3 ei numeroa**PERUSTIEDOT**

Mj-tyyppi	kivirakenteet-kiviaidat
Ajoitus	historiallinen
Rauhoitusluokka	-
Lukumäärä	2
Peruskartta	Pk 201410 Barösund
Koordinaatit	p= 6661125, i= 3329386, z= 15 m mpy
Koordinaattiselite	GPS-mittaus 2007, kiviaidan itäpää
Maastomerkintä	ei
Pinta-ala	200 m
Rajaustarkkuus	pintahavainnot
Etäisyystieto	Inkoon kirkosta 4,1 km lounaaseen

OMISTAJATIEDOT

Alue/rekisterikylä	Svartbäck
Tila	149-466-1-27 Svartbäck
Lisätietoja	maanomistajaa ei tavattu

ARKISTOTIEDOT

Aikaisemmat tutkimukset ja löydöt

INVENTOINTI

Aika	Johanna Seppä 19.10.2007
Löydöt	-
Karttaotteet	Pk 201410 Barösund 1:10 000, sivu 35
Kuvat	f 145136, dia 61132

TUTKIMUSKERTOMUS**Sijainti ja maasto**

Kivirakenteet sijaitsevat Sjömansbergetin etelärinteellä, Stormossenista etelään laskevan purouoman pohjoisreunalla. Kiviaita on pienen niityn reunalla rantatörmän päällä, kahden sähkölinja välissä, kiviperustus hieman syvemmällä metsässä aidan itäpuolella. Puron eteläpuolella on teollisuusrakennuksia, mm. jäähdyttämö.

Kohteen kuvaus

Tutkimushistoria: Kohde löytyi vuoden 2007 inventoinnissa.

Tarkastus: Sjömansbergetin kalliomaen rinteitä tarkastettaessa löydettiin kaksi historiallisen ajan kivirakennetta mäen eteläpuolelta. Purolaaksossa olevan niityn pohjoisreunalla on kiviaita, jonka länsipään koordinaatiksi mitattiin 6661169/3329348 ja itäpään koordinaateiksi 6661125/3329386. Aidan pituus on noin 100 metriä, se on osittain kasvillisuuden peitossa ja ilmeisesti siinä on käytetty isojakin maakiviä osana. Aidan itäpäästä noin 130 metriä itään pienten kallioiden välissä on kuutiomainen kiviperustus, joka on kylmämuurattu kulmikkaista kivistä ja tiilistä. Kivirakenteen mitat ovat 170x180x85 cm ja se on kalliopohjalla. Länsireuna on sortunut. Rakenteen sijainti on 6661102/3329520. Rakenteita ei ole syötetty muinaisjäännösrekisteriin.

Luokitusehdotus -

Lähilöytöjä Sjömansberget 1 ja 2

15. Holmåkern	ei numeroa
<u>PERUSTIEDOT</u>	
Mj-tyyppi	työ- ja valmistuspaikat-sirpalekivikasat
Ajoitus	historiallinen
Rauhoitusluokka	-
Lukumäärä	2
Peruskartta	Pk 201410 Barösund
Koordinaatit	p= 6661381, i= 3326920, z= 10 m mpy
Koordinaattiselite	GPS-mittaus 2007, sirpalekivikasa
Maastomerkintä	ei
Pinta-ala	-
Rajaustarkkuus	pintahavainnot
Etäisyystieto	Inkoon kirkosta 6,5 km länsilounaaseen

OMISTAJATIEDOT

Alue/rekisterikylä	Långvik
Tila	149-445-4-4 Marieberg gård
Lisätietoja	maanomistajaa ei tavattu

ARKISTOTIEDOT

Aikaisemmat tutkimukset ja löydöt -

INVENTOINTI

Aika	Johanna Seppä 25.10.2007
Löydöt	-
Karttaotteet	Pk 201410 Barösund 1:10 000, sivu 32
Kuvat	f 145141:1-2, dia 61136

TUTKIMUSKERTOMUS**Sijainti ja maasto**

Fagervikenin pohjoisrannalla voimalan ja Långvikin kylän välissä on kallioalue, jonka länsipäässä lähellä Holmåkernin peltoja on historiallisen ajan kivilouhoksia.

Kohteen kuvaus

Tutkimushistoria: Kohde löytyi vuoden 2007 inventoinnissa.

Tarkastus: Hälldalin ja Holmåkernin välissä, voimalalle vievän tien eteläpuolella on kallio- ja metsäalue, jonka tarkastuksessa ei löydetty mitään esihistoriallista, mutta muutamassa kohdassa kalliiossa oli louhintajälkiä, ilmeisesti historialliselta ajalta. Lähellä peltoalueen reunaa oli matalassa kalliioportaassa porausjälkiä ja kulmikkaista lohkokivistä koottu rakennuskivikasa, sijainti 6661381/3326920. Tästä länteen 400 metriä korkeammalla kalliolla oli porattu suurta maakiveä halki, sijainti 6661295/3327312, z= noin 30 m mpy. Mitään esihistoriallista ei löytynyt tältä kallioalueelta, kohdetta ei ole syötetty muinaisjäännösrekisteriin.

Luokitusehdotus -

Lähilöytöjä -

TENTATIIVIKOhteet**16. Oxhagen ei numeroa****PERUSTIEDOT**

Mj-tyyppi kivirakenteet-rakkakuopat
Ajoitus ajoittamaton
Rauhoitusluokka -
Lukumäärä 1
Peruskartta Pk 201410 Barösund
Koordinaatit p= 6659956, i= 3329173, z= 25 m mpy
Koordinaattiselite arvio
Maastomerkintä ei
Pinta-ala 1,5 m
Rajaustarkkuus suuntaa antava, arkistotieto
Etäisyystieto Inkoon kirkosta 5 km lounaaseen

OMISTAJATIEDOT

Alue/rekisterikylä Joddböle
Tila 149-432-12-1 Inkoon satama
Lisätietoja -

ARKISTOTIEDOT

Aikaisemmat tutkimukset ja löydöt 1993 inventointi Juha Lauren, ei numeroa (Oxhagen)

INVENTOINTI

Aika -
Löydöt -
Karttaotteet Pk 201410 Barösund 1:10 000, sivu 34
Kuvat -

TUTKIMUSKERTOMUS**Sijainti ja maasto**

Rakkakuoppa on sijainnut Oxhagenin kallion ja kalasatamaan vievän tien eteläpuolella, meren rannassa olevan kallion laella pirunpellossa, noin 750 metriä syväsatamasta itäkoilliseen. Paikalla on nykyisin suuri louhos.

Kohteen kuvaus

Tutkimushistoria: Juha Lauren kertoo, että rakan luoteispäässä on kuoppa, jonka kivet on asetettu kuopan ympärille kehäksi. Kuopan halkaisija on 1,5 metriä. Yllä mainittu sijaintitieto on vuoden 1993 inventoinnista.

Tarkastus: Kohdetta ei tarkastettu. Alue on täysin tuhoutunut. Kohdetta ei ole syötetty muinaisjäännösrekisteriin.

Luokitusehdotus -**Lähilöytöjä -**

17. Sjömansberget 2 ei numeroa**PERUSTIEDOT**

Mj-tyyppi	raaka-aineen hankintapaikat?
Ajoitus	ajoittamaton
Rauhoitusluokka	-
Lukumäärä	1
Peruskartta	Pk 201410 Barösund
Koordinaatit	p= 6661123, i= 3329951, z= 25 m mpy
Koordinaattiselite	GPS-mittaus 2007, keskikoordinaatti
Maastomerkitä	ei
Pinta-ala	1 x 2 m
Rajaustarkkuus	pintahavainnot
Etäisyystieto	Inkoon kirkosta 3,6 km lounaaseen

OMISTAJATIEDOT

Alue/rekisterikylä	Svartbäck
Tila	149-466-1-27 Svartbäck
Lisätietoja	maanomistajaa ei tavattu

ARKISTOTIEDOT

Aikaisemmat tutkimukset -
ja löydöt

INVENTOINTI

Aika	Johanna Seppä 19.10.2007
Löydöt	KM 37185
Karttaotteet	Pk 201410 Barösund 1:10 000, sivu 35
Kuvat	f 145133.1-5, dia 61130:1-2

TUTKIMUSKERTOMUS**Sijainti ja maasto**

Kvartsisuoni sijaitsee Sjömansbergetin kaakkoiskulmassa, pienellä kalliohuipulla noin 50 metriä öljysatamaan vievästä tiestä länteen. Kallion eteläpuolella oli inventoinnin aikaa hakkuuaukea, muuten ympäristössä kasvaa metsää.

Kohteen kuvaus

Tutkimushistoria: Kohde löytyi vuoden 2007 inventoinnissa.

Tarkastus: Inventoinnissa tarkastettiin Sjömansbergetin lakea ja huomio kiinnittyi kvartsisuoneen kalliossa mäen kaakkoispäässä olevalla erillisellä kallionyppylällä. Kallion laki ei ole tasainen vaan siinä on useita portaita ja halkeamia. Suoni on nyppylän itäsivulla, tien puolella. Suonen kohdalta on irronnut puolimetrisen irtokivi, jossa on kvartsia, mutta se ei ole louhitun näköistä. Suonen päältä poistettiin turvetta, jota siinä oli paksusti. Syvemmällä halkeamassa on irtokappaleita, jotka kuitenkin yritettiin jättää paikoilleen. Vain kappaleet, jotka lähtivät irti turpeen mukana, otettiin talteen. Suonta puhdistettiin esiin kahden metrin matkalta, leveimmillään suoni on irtolohkareen vieressä. Varmasti ei voitu sanoa, onko suonesta louhittu kvartsia vai ovatko kappaleet luontaisia. Kappaleissa on näkyvissä ”eri-ikäisiä” lohkopintoja, tasaisempaa suonon luontaista pintaa ja vaaleita irtokappaleita (ks. KM 37185). Kohde luokiteltiin tentatiivikohteeksi, mahdolliseksi louhokseksi. Suoni on niin pieni, että sitä tuskin olisi kannattanut hyödyntää historiallisena aikana.

Mäen vastakkaiselta länsireunalta löytyi esihistoriallinen, mahdollisesti pronssikautinen asuinpaikka.

Luokitusehdotus -

Lähilöytöjä Sjömansberget 1 ja 2

18. Hultberget ei numeroa**PERUSTIEDOT**

Mj-tyyppi	raaka-aineen hankintapaikat?
Ajoitus	ajoittamaton
Rauhoitusluokka	-
Lukumäärä	1
Peruskartta	Pk 201410 Barösund
Koordinaatit	p= 6661958, i= 3330096, z= 35 m mpy
Koordinaattiselite	GPS-mittaus 2007, suonen länsipää
Maastomerkintä	ei
Pinta-ala	1 x 6 m
Rajaustarkkuus	pintahavainnot
Etäisyystieto	Inkoon kirkosta 3,2 länsilounaaseen

OMISTAJATIEDOT

Alue/rekisterikylä	Svartbäck
Tila	149-466-1-27 Svartbäck
Lisätietoja	maanomistajaa ei tavattu

ARKISTOTIEDOT

Aikaisemmat tutkimukset -
ja löydöt

INVENTOINTI

Aika	Johanna Seppä 22.10.2007
Löydöt	KM 37186
Karttaotteet	Pk 201410 Barösund 1:10 000, sivu 35
Kuvat	f 145137, dia 61133

TUTKIMUSKERTOMUS**Sijainti ja maasto**

Hultberget sijaitsee öljysatamaan vievän tien itäreunalla Högbackan talosta 600 metriä luoteeseen. Kalliossa on korkea jyrkänne länteen ja etelään. Kallion laen eteläreunalla on kvartsisuoni, jonka pituudeksi arvioitiin 6 metriä. Länsipään GPS-koordinaatit ovat 6661958/3330096, itäpään 6661959/3330100.

Kohteen kuvaus

Tutkimushistoria: Kohde löytyi vuoden 2007 inventoinnissa.

Tarkastus: Kaava-alueen pohjoisrajalla tarkastettiin Högbackan talon pohjoispuolella olevan Hultbergetin etelään laskevia rinteitä ja soiden ympäröimien Mossaholmarna -mäkien ympäristö. Hultbergetin laen eteläreunalla oli näkyvässä kvartsisuonta noin 6 metrin matkalla. Suonta puhdistettiin hieman näkyviin. Suonen pinta oli pääosin luonnollisen hiotunutta, mutta turpeen alla oli myös lohkoontunutta kvartssia. Lohkokappaleita on vähemmän kuin Sjömansbergetillä ja "huonolaatuisempia". Muutamia kappaleita otettiin talteen esimerkiksi, ks. KM 37186. Tämä kohde on kuitenkin vielä epävarmempi kuin Sjömansbergetin kvartsisuoni. Koska suonta ei puhdistettu näkyviin kokonaan, ei voitu täysin sulkea pois tarkoituksellisen louhimisen mahdollisuutta. Kohde merkittiin tentatiivikohteeksi, mahdolliseksi kvartsilouhokseksi.

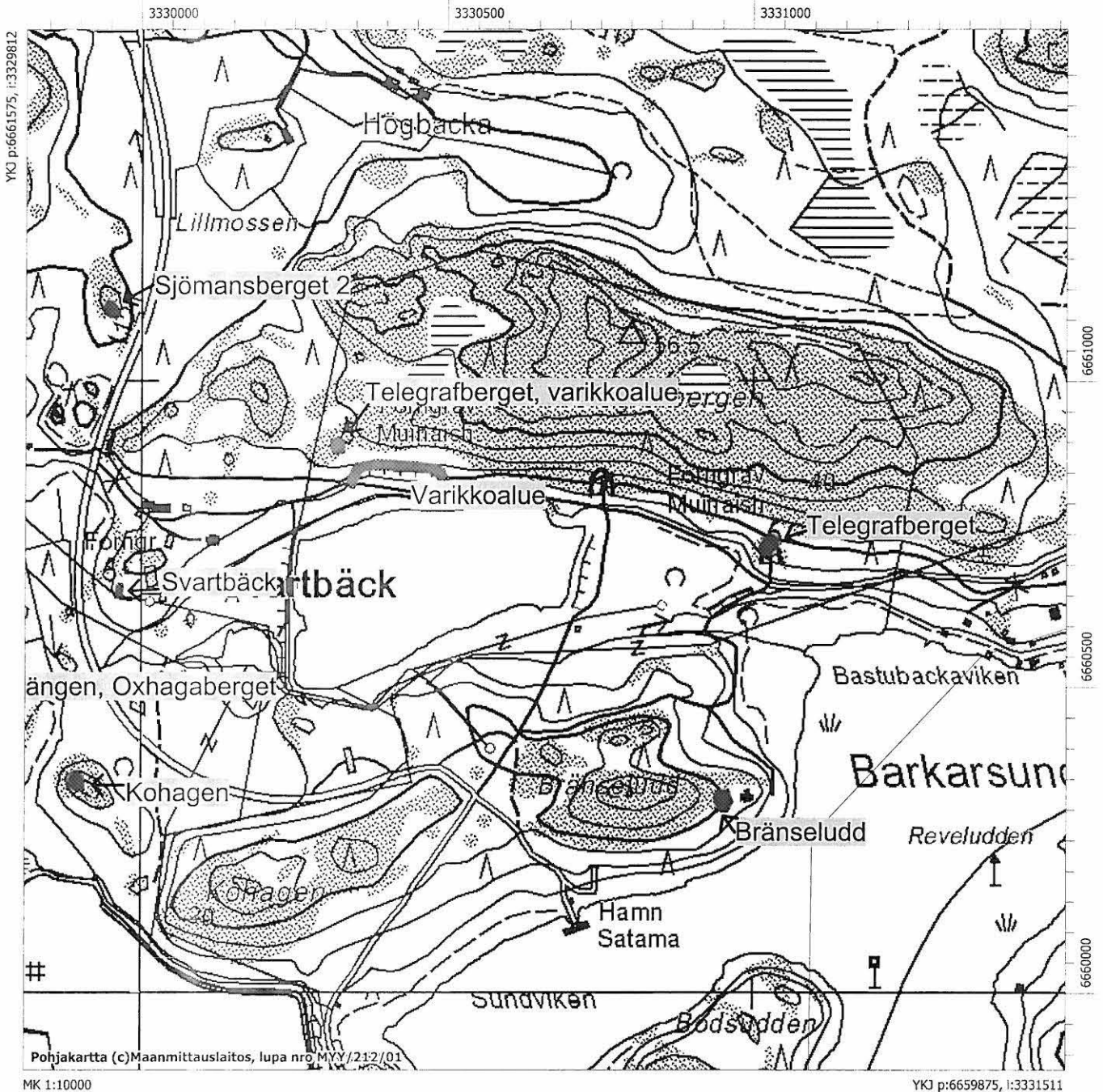
Luokitusehdotus -

Lähilöytöjä Sjömansberget 2

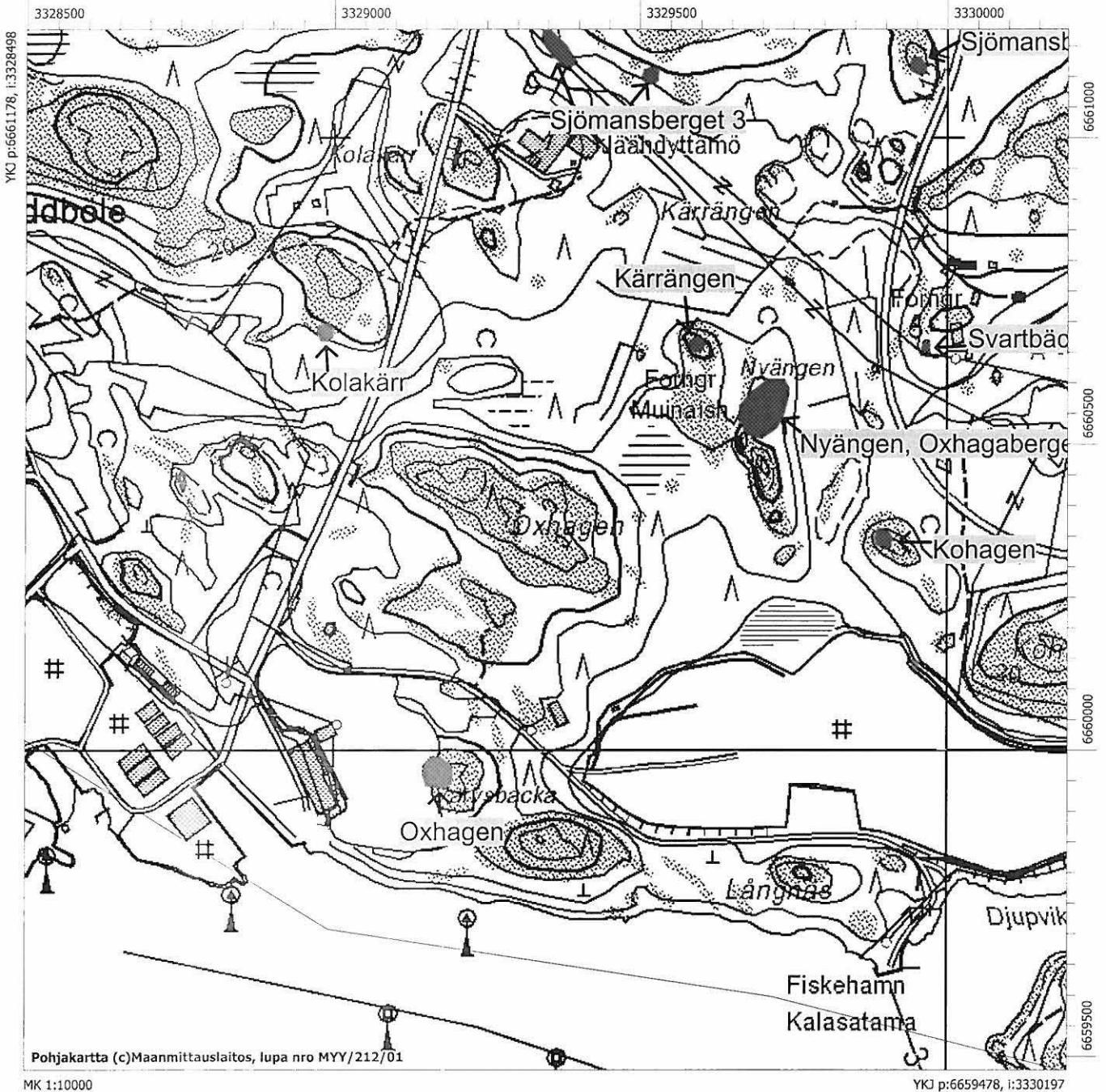
Pk 201410 Barösund
Marieberg, Finnviken 149010008
Holmåkern (ei numeroa)



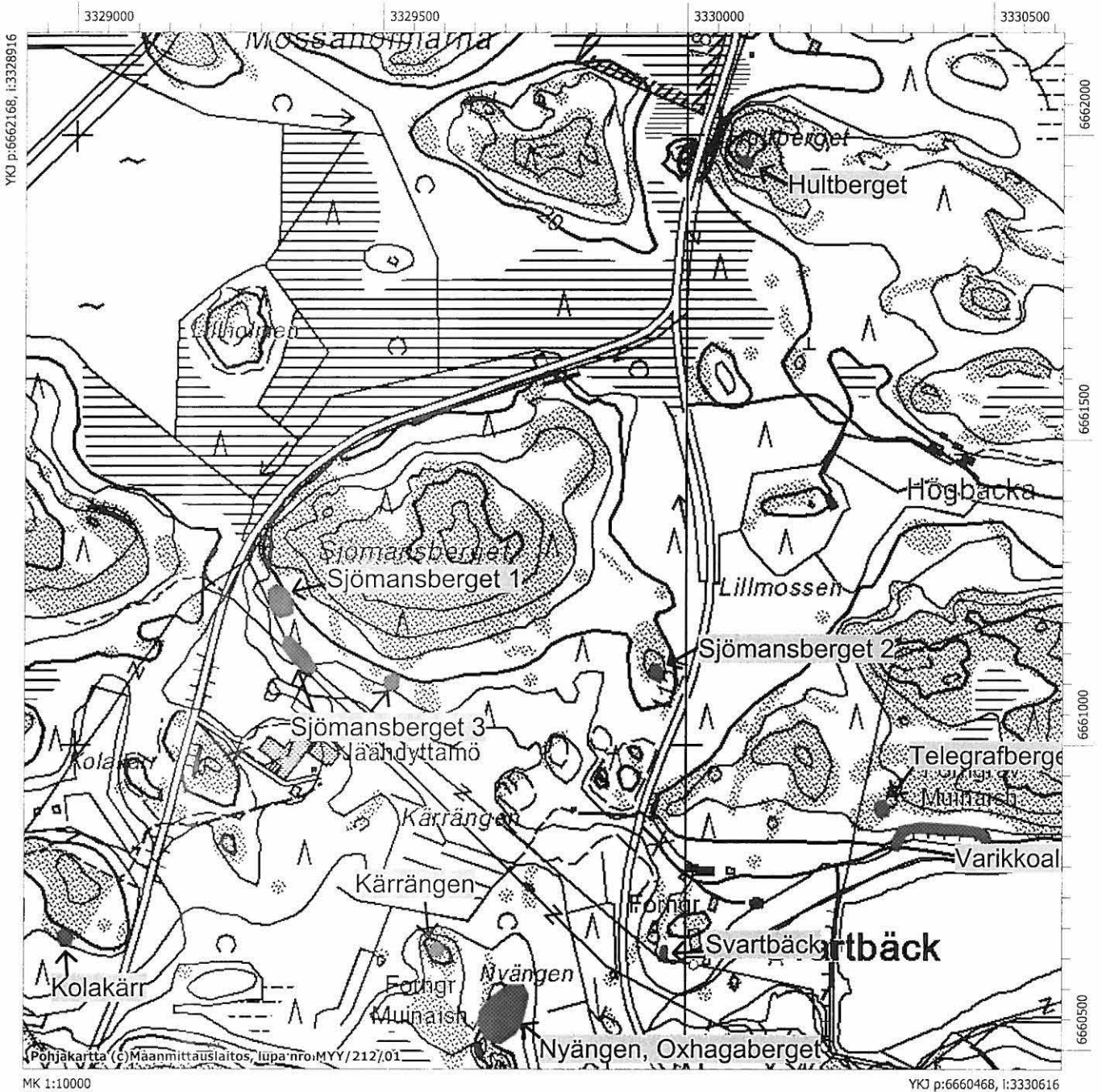
Pk 201410 Barösund
Svartbäck 149010020
Telegrafberget 149010022
Telegrafberget, varikkoalue 149010049
Bränseludd (ei numeroa)
Varikkoalue (ei numeroa)



Pk 201410 Barösund
Nyängen, Oxhagaberget 149010021
Kärrängen 149010059
Kolakärr 1000009753
Kohagen 1000009755
Oxhagen (ei numeroa)



Pk 201410 Barösund
Sjömansberget 1 1000009752
Sjömansberget 2 (ei numeroa)
Sjömansberget 3 (ei numeroa)
Hultberget (ei numeroa)



INKOO JODDBÖLE
arkeologinen osainventointi 2007

Sjömansberget 1 (1000009752)
Yleiskartta koekuopista
Mk 1:500 (askelmittaluonnos)

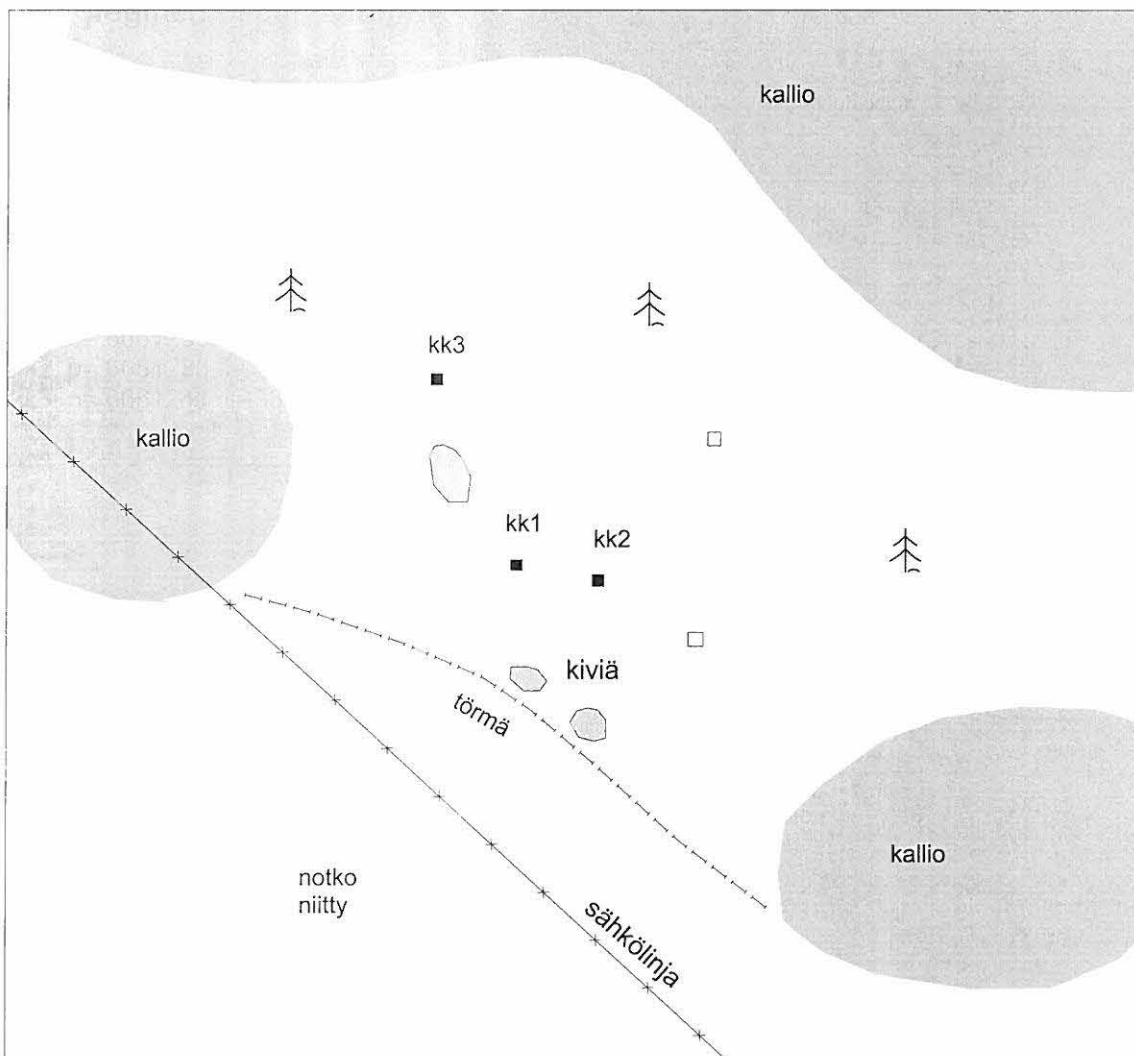


Löydölliset koekuopat on merkitty mustalla

kk1: p= 6661233, i= 3329333

kk2: p= 6661235, i= 3329338

kk3: p= 6661241, i= 3329332



INKOO JODDBÖLE
 arkeologinen osainventointi 2007

Svartbäck (149010020)
 Yleiskartta hajoitetusta röykkiöstä
 Mk 1:200 (askelmittaluonnos)

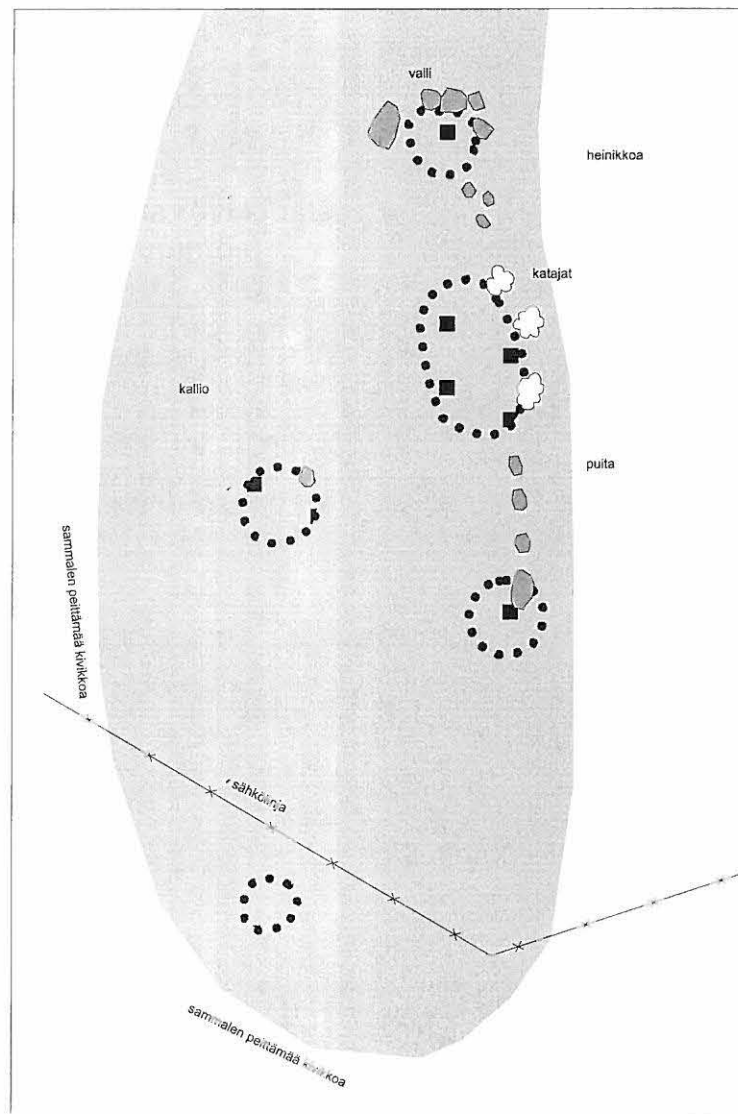


Kalliolla olevat kiveykset on merkitty pisteviivalla

eteläisin kiveys: p= 6660655, i= 3329960

suurin kiveys: p= 6660667, i= 3329970

pohjoisin kiveys: p= 6660670, i= 3329972



INKOO JODDBÖLE arkeologinen inventointi 2007

Negatiiviluettelo

kuvannut Johanna Seppä

145129:1	Panoraama. Svartbäck. Röyksiö. Länestä.
145129:2	Panoraama. Svartbäck. Röyksiö. Länestä.
145129:3	Panoraama. Svartbäck. Röyksiö. Länestä.
145130:1	Panoraama. Varikkoalue. Kiviaita. Luoteesta ylärinteestä.
145130:2	Panoraama. Varikkoalue. Kiviaita. Luoteesta ylärinteestä.
145131	Telegrafberget, varikkoalue. Röyksiö. Länestä.
145132	Telegrafberget. Röyksiö. Lounaasta.
145133:1	Sjömansberget 2. Kvartsisuoni. Lapiolla puhdistettuna. Lounaasta.
145133:2	Sjömansberget 2. Kvartsisuoni. Lähikuva. Pohjoisesta.
145133:3	Sjömansberget 2. Kvartsisuoni puhdistettuna. Etelästä.
145133:4	Sjömansberget 2. Kvartsisuoni puhdistettuna. Lähikuva.
145133:5	Sjömansberget 2. Yleiskuva kalliosta. Etelästä.
145135:1	Sjömansberget 1. Asuinpaikka. Koekuopat. Kaakosta.
145135:2	Panoraama. Sjömansberget 1. Asuinpaikkaa törmällä. Koillisesta.
145135:3	Panoraama. Sjömansberget 1. Asuinpaikkaa törmällä. Koillisesta.
145136	Sjömansberget 3. Historiallisen ajan kivirakenne. Etelästä.
145137	Hultberget. Kvartsisuoni. Itäkaakosta.
145138	Joddböle. Yleiskuva entisen kylän paikalta. Pohjoisesta.
145139:1	Panoraama. Kolakärr. Röyksiö. Koillisesta.
145139:2	Panoraama. Kolakärr. Röyksiö. Koillisesta.
145139:3	Kolakärr. Röyksiö. Lounaasta.
145139:4	Kolakärr. Röyksiö. Lähikuva. Pohjoisesta.
145140	Kohagen. Röyksiön pohja. Kaakosta.
145141:1	Holmåkern. Rakennuskivikasa. Etelästä.
145141:2	Holmåkern. Porattu kivi. Lounaasta.
145142	Marieberg, Finnviken. Röyksiö. Luoteesta.

INKOO JODDBÖLE arkeologinen inventointi 2007

Dialuettelo

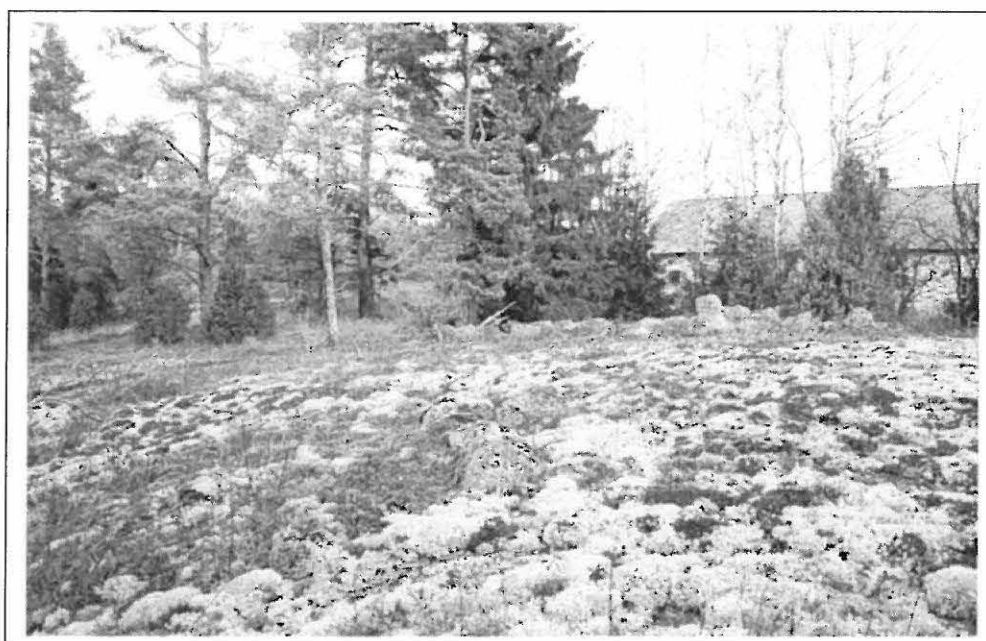
kuvannut Johanna Seppä

61126	Svartbäck. Röyksiö. Länestä.
61127	Varikkoalue. Kiviaita. Luoteesta ylärinteestä.
61128	Telegrafberget, varikkoalue. Röyksiö. Länestä.
61129	Telegrafberget. Röyksiö. Lounaasta.
61130:1	Sjömansberget 2. Kvartsisuoni puhdistettuna. Etelästä.
61130:2	Sjömansberget 2. Yleiskuva kalliosta. Etelästä.
61131	Sjömansberget 1. Asuinpaikkaa törmällä. Koillisesta.
61132	Sjömansberget 3. Historiallisen ajan kivirakenne. Etelästä.
61133	Hultberget. Kvartsisuoni. Itäkaakosta.
61134	Kolakärr. Röyksiö. Lähikuva. Pohjoisesta.
61135	Kohagen. Röyksiön pohja. Kaakosta.
61136	Holmåkern. Rakennuskivikasa. Etelästä.
61137	Marieberg, Finnviken. Röyksiö. Luoteesta.

INKOON JODDBÖLEN ARKEOLOGINEN INVENTOINTI
Johanna Seppä 2007



f 145142 Marieberg, Finnviken 149010008
Röykkiö. Luoteesta.



f 145129:1 Svartbäck 149010020
Röykkiö. Länneestä.

Kuv. J. Seppä 2007

INKOON JODDBÖLEN ARKEOLOGINEN INVENTOINTI
Johanna Seppä 2007



f 145132 Telegrafberget 149010022
Röykkiö. Lounaasta.



f 145131 Telegrafberget, varikkoalue 149010049
Röykkiö. Lännestä. Taustalla näkyy kiviaitaa (Ks. kohde Varikkoalue)

Kuv. J. Seppä 2007

INKOON JODDBÖLEN ARKEOLOGINEN INVENTOINTI
Johanna Seppä 2007



f 145135:2 Sjömansberget 1 1000009752
Asuinpaikkaa törmällä. Koillisesta.



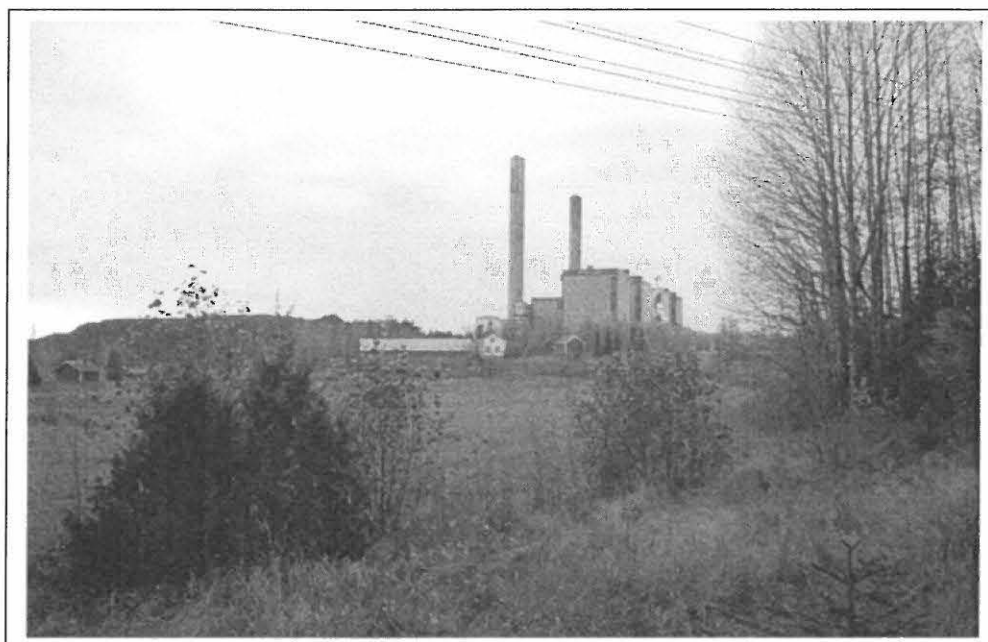
f 145139:4 Kolakärr 1000009753
Röykkiö. Lähikuva. Pohjoisesta.

Kuv. J. Seppä 2007

INKOON JODDBÖLEN ARKEOLOGINEN INVENTOINTI
Johanna Seppä 2007



f 145140 Kohagen 1000009755
Röykkiön pohja. Kaakosta.



f 145138 Joddböle. Yleiskuva entisen kylän paikalta. Pohjoisesta.

Kuv. J. Seppä 2007

INKOON JODDBÖLEN ARKEOLOGINEN INVENTOINTI
Johanna Seppä 2007



f 145130:1 Varikkoalue.
Kiviaita. Luoteesta ylärinteestä.



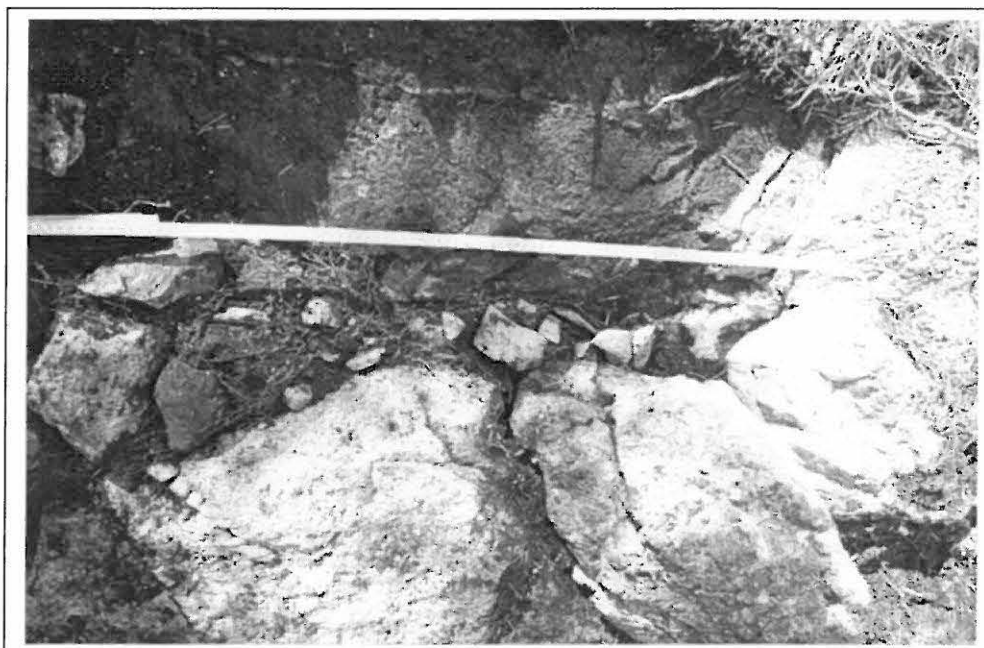
f 145136 Sjömansberget 3.
Historiallisen ajan kivrakenne. Etelästä.

Kuv. J. Seppä 2007

INKOON JODDBÖLEN ARKEOLOGINEN INVENTOINTI
Johanna Seppä 2007



f 145141:1 Holmåkern.
Rakennuskivikasa. Etelästä.



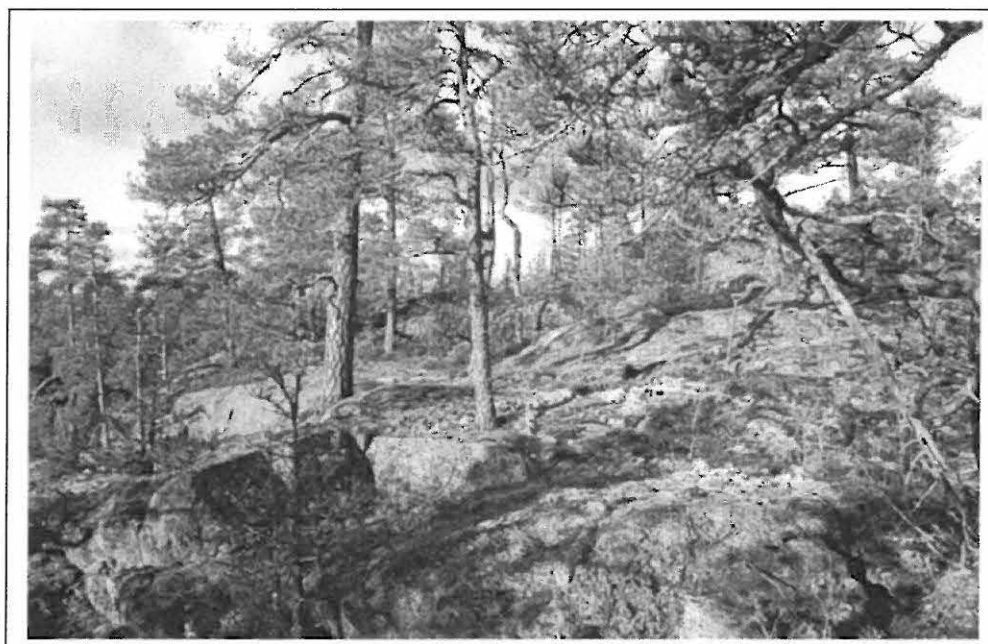
f 145133:2 Sjömansberget 2
Kvartsisuoni. Lähikuva. Pohjoisesta.

Kuv. J. Seppä 2007

INKOON JODDBÖLEN ARKEOLOGINEN INVENTOINTI
Johanna Seppä 2007



f 145133:5 Sjömansberget 2
Yleiskuva kalliosta. Etelästä. Kvartsisuoni on kuvan oikeassa laidassa.



f 145137 Hultberget
Kvartsisuoni. Itäkaakosta.