

INKOO

RANKILA, TÄHTELÄ, INGARSKILA, ÄLKILA, STUBBÖLE

HELSINGIN SEUDUN KESÄYLIOPISTON INVENTOINTIKURSSI 2002
JUKKA ORA & ELVI LINTURI
TYÖRYHMÄT 1 - 4

INVENTOINTIRAPORTTI

TYÖRYHMÄ 1

INKOO 2002

RANKILA, EHRIS



SISÄLLYSLUETTELO

SISÄLLYSLUETTELO	2
JOHDANTO	3
INKOON OSAINVENTOINNIN SYY JA LÄHTÖKOHTA	3
INVENTOINTIRUUTU	3
INVENTOINTIRUUDUN TUTKIMUSHISTORIA	4
KÄYTETTY KARTTA-AINEISTO	4
TAVOITTEET JA METODIT	4
YHTEENVETO TULOKSISTA	4
INVENTOIDUN ALUEEN LUONNE	5
KORKEUSKÄYRÄT	5
MAASTON MUODOT	5
MAAPERÄ JA KASVILLISUUS	5
RAKENNETTU YMPÄRISTÖ	6
KOHDEKUVAUS	6
INKOO, RANKILAN EHRS	6
<i>Perustiedot kohteesta</i>	6
<i>Omistajatiedot</i>	6
<i>Inventointi</i>	6
<i>Löydöt</i>	6
<i>Lyhyt kohdekuvaus</i>	7
<i>Tutkimuskertomus</i>	7
<i>Kartta</i>	8
<i>Valokuvat (diat numeroituina)</i>	9
LIITTEET	9

JOHDANTO

Inkoon osainventoinnin syy ja lähtökohta

Tässä raportissa käsiteltävä osainventointi tehtiin Helsingin kesäyliopiston järjestämällä inventointikurssilla. Kurssin vetäjiä olivat arkeologi Elvi Linturi ja arkeologiaopiskelija Jukka Ora, varsinaisen inventoinnin suorittivat kurssin opiskelijat. Kurssi järjestettiin aikavälillä 27.8. – 21.9.2002, josta varsinainen inventointi suoritettiin 7. – 8.9.2002.

Inventointiryhmiä oli yhteensä neljä, joille jokaiselle oli annettu 2 km x 2 km laajuinen ruutu inventoitavaksi. Tämä raportti käsittelee työryhmä 1 (Hanna Kivikero, Göran Lybäck, Tuovi Partanen, Salla Mäkelä) tekemää osainventointia.

Inventointiruutu

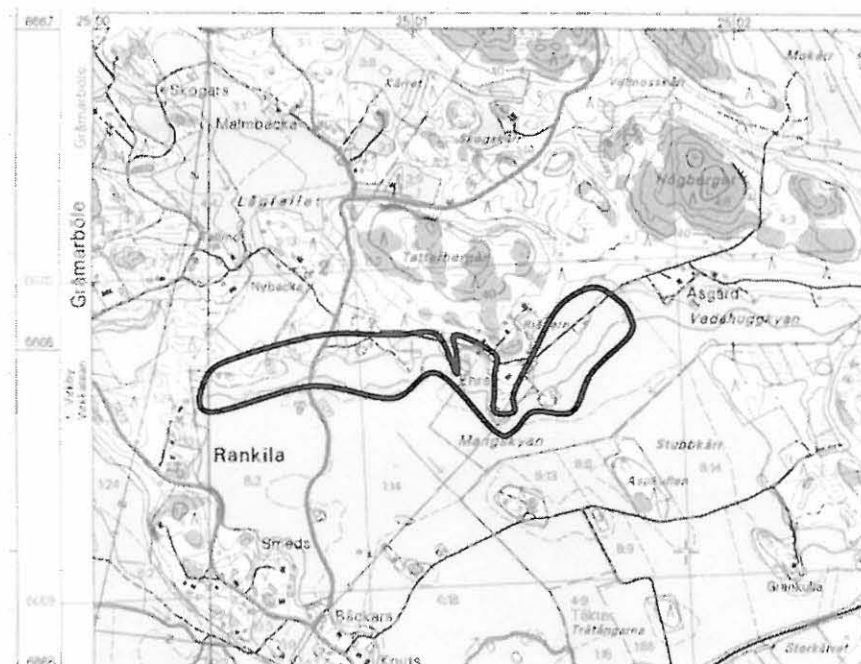
Inventoitavaksi annetusta ruudusta ehdittiin inventoida Rankilantien molemmiin puolin avautuvan peltoalueen 20 – 30 metrin korkeuskäyrää pitkin kulkevat pellon reunat sekä metsäsaarekkeet. Alueella on nähtävissä selkeät rantaterassit. Ohessa on kartta inventointiruudusta, johon on merkitty läpikäyty alue. Inventointiruudun kulmakoordinaatit ovat

vasen yläkulma $x = 6667; y = 2500\ 35$

oikea yläkulma $x = 6667; y = 2502\ 38$

vasen alakulma $x = 6665; y = 2500\ 35$

oikea alakulma $x = 6665; y = 2502\ 38$



Inventointiruudun tutkimushistoria

Ruudun aluetta ei ollut aikaisemmin inventoitu. Museoviraston arkistosta löytyi kaksi aikaisempaa mainintaa ruudulta. Ruudulta oli tehty kaksi löytöä:

1. Kivikirves:

Koordinaateista $x = 6666\ 01$; $y = 2500\ 83$; $z = 27,5$ oli löydetty irtolöytönä kivikirves. Kirves oli sijainnut hiekkakuopan valumahiekoissa noin 60 cm maan pinnasta. Museovirasto oli tutkinut aluetta löydön jälkeen, mutta kiinteää muinaisjäännöstä ei ollut löytynyt. Kivikirveen löytöpaikka sijaitsee tässä inventoinnissa läpikäydylle alueella, ja sen sijainti on merkitty liitteeseen 1.

2. Röykkiö:

Röykkiö oli löydetty vuosisadan vaihteessa Högbergetin alueelta. Koordinaatteja löydöstä ei ollut saataville ja sen tarkka sijainti oli epäselvä.

Käytetty kartta-aineisto

Inventoinnin suunnitteluun käytettiin 1:20 000 peruskarttaa, karttaruutu Solberg 2032 02 sekä 1:20 000 maaperäkarttaa samasta karttaruudusta.

Tavoitteet ja metodit

Inventoinnin tavoitteena oli löytää alueelta uusia kiinteitä muinaisjäännöksiä. Inventointi toteutettiin suunnitellusti kiinnittämällä erityisesti huomiota muinaisiin rantaviivoihin ja lupaaviksi koettuihin alueisiin 20 – 30 m korkeuskäyrien välillä. Itse inventointi tehtiin jalkaisin seuraamalla em. korkeuskäyriä maastossa. Inventoinnin aikana ei tehty koekuoppia tai koepistoja.

Yhteenveto tuloksista

Rankilantien länsipuolelle avautuvasta peltoalueesta inventoitiin 20 – 25 metrin korkeuskäyrää seuraava pellon pohjoisreuna (noin 300 m etäisyydelle tiestä länteen) sekä sen välittömässä läheisyydessä olevat metsäsaarekkeet. Kiinteitä muinaisjäännöksiä ei tältä alueelta löytynyt, pintapöimintana otettiin talteen kaksi kvartsi-iskosta.

Tien itäpuolelta inventoitiin vastaavilla korkeuskäyrillä olevat rantaterassit noin 600 metrin etäisyydelle Ehrsin muinaisniemen kärkeen saakka. Tältä alueelta ei tullut löytöjä lukuunottamatta heti tien kupeesta löydettyä kvartsi-iskosta.

Kivikautinen, moniperiodinen asuinpaikka löytyi Ehrsin muinaisniemen itäpuolelta, juuri kynnetyltä ja kylvetyltä peltoalueelta. Löytöalue rajoittuu etelässä 20 metrin

korkeuskäyrään ja pohjoisessa Åsgårdintiehen (noin 27 metriä mpy). Rantaterassit ovat alueella selvästi havaittavissa ja löytöalueen sisäinen korkeusero on noin 8 metriä. Asuinpaikan yleiskartta löytyy sivulta 8.

Välittömästi löytöalueen pohjoispuolella oleva peltoalue (eli Åsgårdintiehen etelässä rajoittuva peltoalue) käveltiin pikaisesti läpi, mutta tältä alueelta ei tullut löytöjä.

Ehrsin muinaisen asuinpaikan löydyttyä inventointiryhmä keskittyi löytöalueen rajaamiseen, pintapoimintaan sekä alueen ja sen löytökeskittymien tarkempaan mittaamiseen.

INVENTOIDUN ALUEEN LUONNE

Korkeuskäyrät

Inventointiruudun korkeuskäyrät liikkuvat noin 15 – 60 metrin (mpy) välillä. Ruudun puolenvälin yläpuolella on isompi yhtenäinen alue, jonka korkeuskäyrät sijoittuvat 35 m yläpuolelle. Tällä alueella on kaksi korkeampaa keskittymää eli Tattarbergen ja Högberget sekä kahden suuremman korkean keskittymän osat eli Klockarmossabergetin ja Klevbergetin osat.

Ruudun puoleen väliin ulottuu muinainen merenlahti, josta on erotettavissa kaksi isompaa muinaissaarta. Inventointi keskittyi tämän muinaislahden rantaterassien tutkimiseen.

Maaston muodot

Muinaiset rannat ovat helposti erotettavissa nykyisistä pinnanmuodoista. Peltojen reunat seuraavat lähes poikkeuksetta 20 – 30 metrin korkeuskäyriä ja rantaterassit ovat helposti havaittavissa. Myös muinaisessa lahdessa sijainneet kaksi saarta ovat helposti nähtävissä nykyisen peltoalueen keskeltä kohoavina metsäsaarekkeina.

Maaperä ja kasvillisuus

Muinainen merenlahti eli nykyinen peltoalue on savimaata. 20 – 35 metrin korkeuskäyrien välinen alue Tattarbergenin ja Högbergetin eteläpuolella on lähes poikkeuksetta asutuksen kannalta otollista hiekkamaata. Kallioisten muinaissaarien etelärannat ovat hiekkapohjaisia.

Peltoaluetta reunustava metsä on hiekkapohjaista, saatanallista ryeikköä eli havupuuvältaista sekametsää.

Rakennettu ympäristö

Inventoidulla alueella on jonkin verran asutusta. Asutus keskittyy pääosin 25 – 35 metrin korkeuskäyrille, Ehrsin alueelle. Selkeä asutuskeskittymä sijoittuu 20 metrin korkeuskäyrän rajaamalle muinaisniemelle.

KOHDEKUVAUS

Inkoo, Rankilan Ehrs

Perustiedot kohteesta

MJ –tyyppi: asuinpaikat
Tyyppin tarkenne: asuinpaikkapinnat
Ajoitus: kivikautinen
Rauhoitusluokka:
Lukumäärä: 1
Perus- /maastokartta: 2032 02 Solberg
Koordinaatit: x = 6665 925; y = 2501 4302; z =
Koordinaattiselite: asuinpaikkapinnan keskiosassa ollut selvä löytökeskittymä
Pinta-ala (arvio): 100 x 230 m
Etäisyystieto: Kohde sijaitsee Tähtelän keskustasta noin 1,6 kilometriä pohjoiseen Ingarskilajoen ja Tattarbergenin välissä. Pohjoisesta alue rajautuu Åsgårdintiehen.

Omistajatiedot

Alue/rekisterikylä:
Tila: Ehrsin tila
Omistaja: Hindrén, Jan-Olof
Osoite: Åsgårdintie 65, 10120 TÄHTELÄ
Lisätietoja: maanomistajaa informoitu suullisesti tilalta löytyneestä kiinteästä muinaisjäännöksestä

Inventointi

Aika: Helsingin kesäyliopiston inventointikurssi, työryhmä I, 7. – 8.9.2002

Löydöt KM 33733

Löytökeskittymä I: 26 savitiivisteiden palaa runsaasti kvartsi-iskoksia kivilaji-iskoksia (porfyriittiä ja paikallista kivilajia) 18 nuorakeramiikan palaa, joista 1 sisäpala 1 kiukaiskeramiikan pala 1 idolin pala 1 tunnistamaton kuvioitu keramiikanpala hiiltä

- Löytökeskittymä II:** 2 nuorakeramiikan palaa
1 pii-iskos
hiiltä
kvartsi-iskoksia
kivilaji-iskoksia (porfyriittiä ja paikallista kivilajia)
- Löytökeskittymä III:** kivikirves
runsaasti kvartsi-iskoksia
kivilaji-iskoksia (porfyriittiä ja paikallista kivilajia)
- Löytökeskittymä IV:** kivitaltta
kvartsi-iskoksia
kivilaji-iskoksia (porfyriittiä ja paikallista kivilajia)
hiiltä
- Löytökeskittymä V:** 1 nuorakeramiikan pala
kvartsi-iskoksia
luufragmentti
- 1 nuorakeramiikan pala**
Hiilikeskittymä

Peruskarttaote: 2032 02 Solberg, 1:20 000

Lyhyt kohdekuvaus:

Rankilan Ehrs on asuinpaikkapinnan muodostama muinaisjäännöskohde, joka sijaitsee noin x kilometriä Tähtelän keskustasta rajoittuen pohjoisessa Åsgårdintiehen.

Kohde sijaitsee Ehrein 20 metrin korkeuskäyrän rajaaman muinaisniemen itäpuolella laajalla peltoalueella, joka avautuu Rankilantien molemmin puolin.

Löytöalue rajoittuu etelässä 20 metrin korkeuskäyrään ja pohjoisessa Åsgårdintiehen. Kohde merkitty peruskartalle liitteessä 1.

Tutkimuskertomus

Sijainti ja maasto

Rankilan Ehrs sijaitsee Ehrein 20 metrin korkeuskäyrän rajaaman muinaisniemen itäpuolella laajalla peltoalueella, joka avautuu Rankilantien molemmin puolin. Pohjoisessa kohde rajoittuu Åsgårdintiehen.

Maasto on hiekkamaata ja rantaterassi on selvästi havaittavissa. Löytöalueen sisäinen korkeusero on noin 8 metriä eli 20 – 28 metriä mpy.

Kohteen kuvaus

Asuinpaikkapinnan laajuus on noin 100 x 230 metriä. Pohjoisessa asuinpaikkapinta rajautuu Åsgårdintiehen, jonka toisella eli pohjoispuolella asuinpaikka ei näyttänyt jatkuvan. Asuinpaikkapinta-ala on laaja, muodoltaan epämääräinen ja itä-länsisuuntainen. Kohde tunnistettiin asuinpaikaksi pellostä löytyneistä kvartsi-

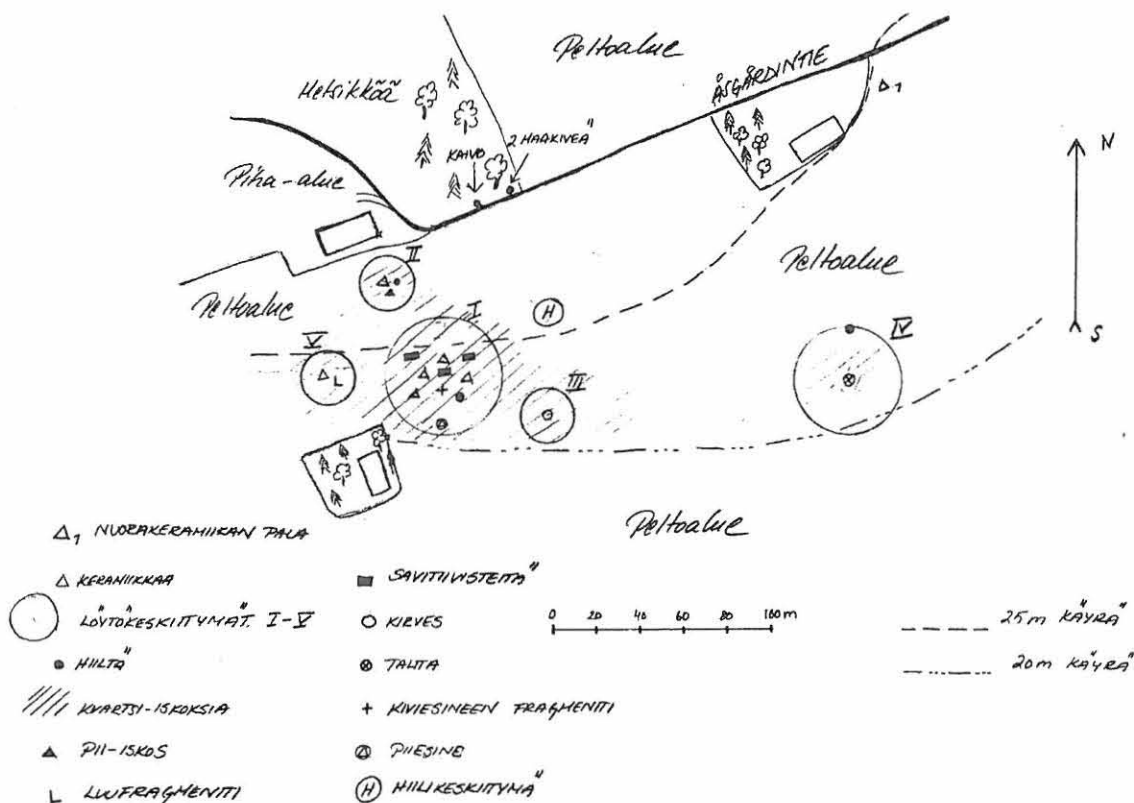
iskoksista ja keramiikan palasista. Näiden lisäksi löydettiin piiskos sekä piiesine, savitiivisteitä, kivistä, kivilajia, hiotun kivesineen fragmentti, kivilaji-iskoksia (porfyryriittiä ja paikallista kivilajia), mahdollinen savi-idolin fragmentti sekä hiiltä. Suurin löytökeskittymä oli pisteessä $x = 6665\ 925$; $y = 2501\ 4302$; $z = 25$ m mpy.

Kartta

Oheisa yleiskartta asuinpaikasta:

Kiinteinä mittapisteinä käytetty ladon oikea alakulmaa, kaivoa ja maakiveä. Mittapisteiden etäisyydet:

- ✓ ladon kulma – kaivo 48 m
- ✓ ladon kulma – maakivi 64,4 m

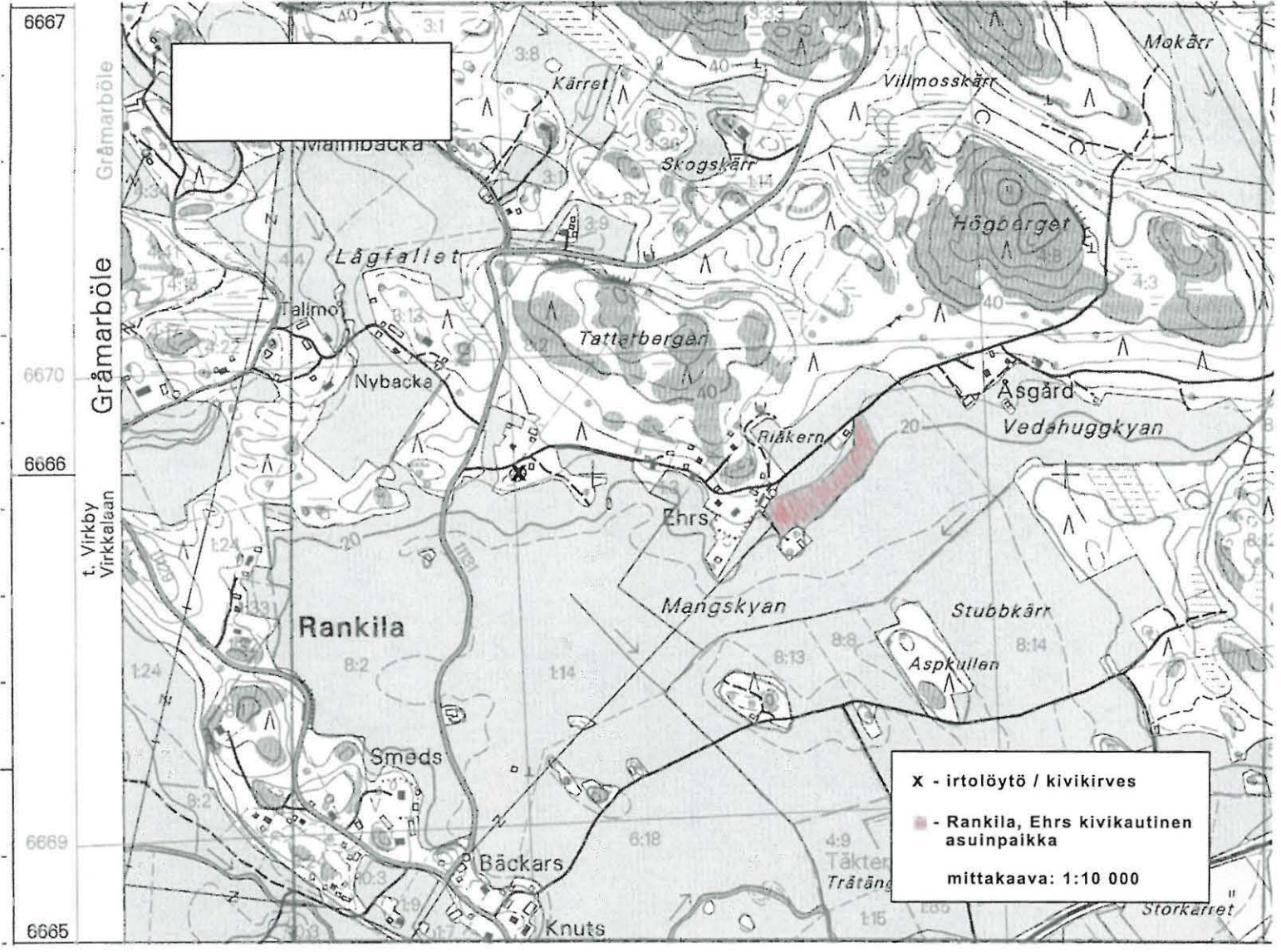


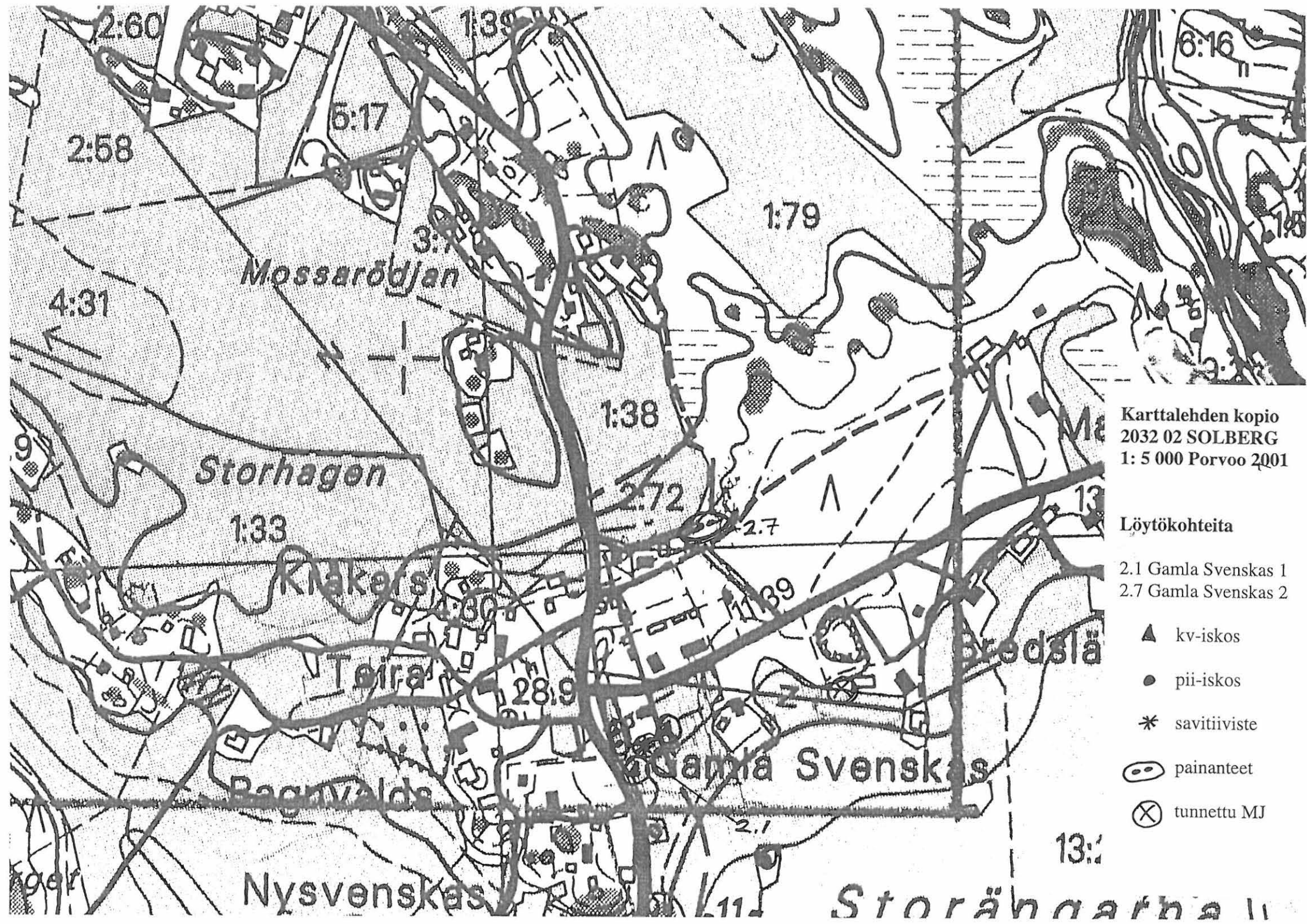
Valokuvat

- 57964: Kuva terassin yläpuolelta itäkaakkoon
57965: Åsgårdintien vierestä terassin yläpuolelta itään
57966: Ladon kulmalta (mittapiste) löytöpiste II:lle 80° itään
57967: Terassin alapuolelta suora linja piiesineen löytöpisteeltä ladon kulmalle
57968: Pellon vasemmasta alakulmasta kaivolle (mittapiste)
57969: Kivitaltan löytöpisteeltä ladon kulmalle (asuinpaikka itä-länsi -suunnassa)
57970: Pellon pohjoisreunalta Åsgårdintien yli kohti kaivoa ja maakiveä (mittapisteet)
57971: Kaivonkannelta Åsgårdintien yli peltoalueen vasemman alakulman metsäsaarekkeelle (ks. kartta)
57972: Ensin inventoitu alue 1. rantaterassit Rankilantien molemmin puolin

Liitteet

- Liite 1: Peruskarttaote (2032 02 Solberg)
inventointiruudusta (alueelta tehdyt löydöt merkitty)

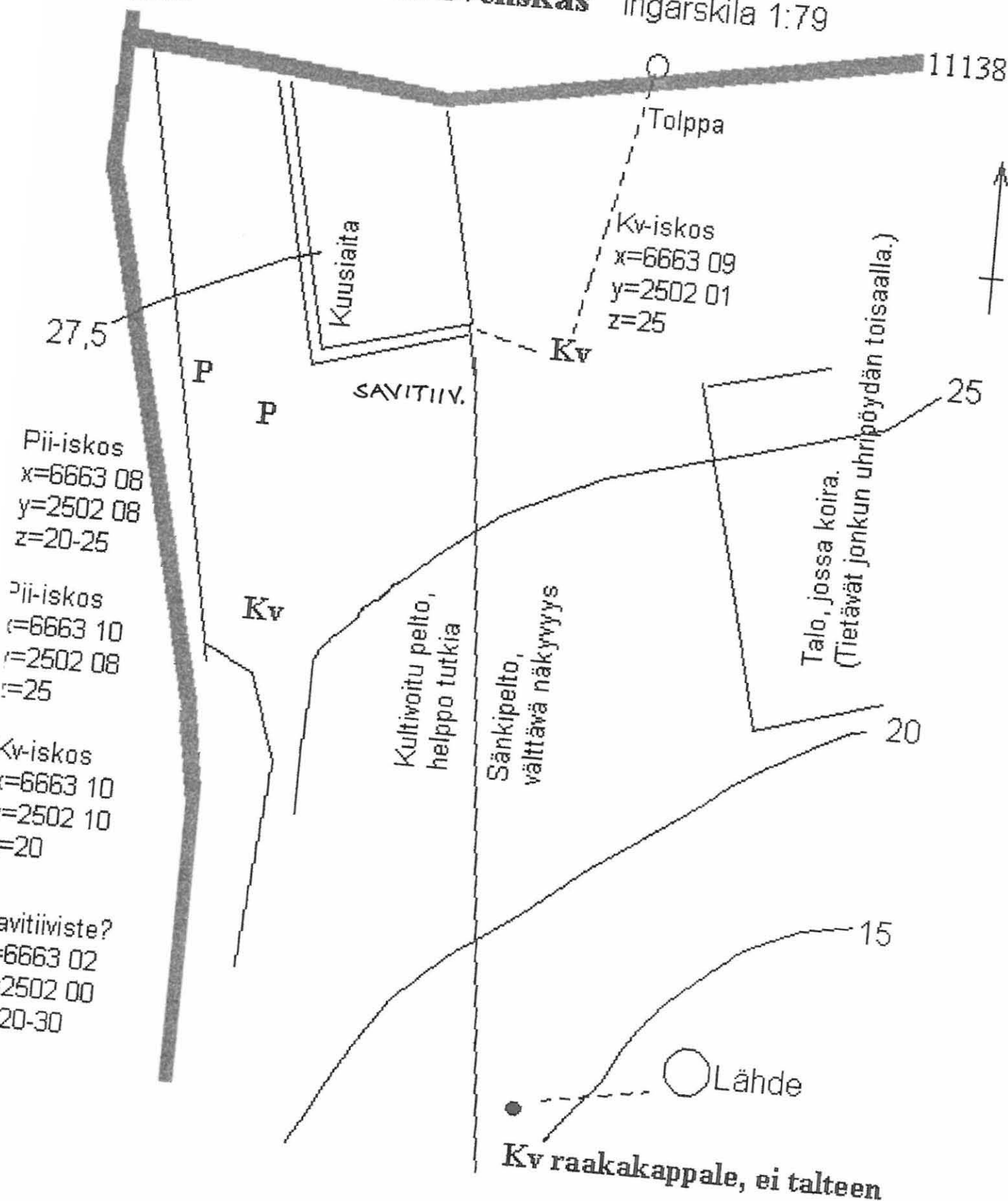




11129

Gamla Svenskas Ingarskila 1:79

11138



Helsingin seudun kesäyliopisto Inventointikurssi 7.–8.9.2002 E.Linturi/J.Ora
KOHDEKUVAUS

INKOO

Perustiedot

MJ-tyyppi	Löytöpaikat, irtolöytöpaikat
Ajoitus	Ajoittamaton
Rauhoitusluokka	2
Lukumäärä	3
Peruskartta	2032 02 SOLBERG
Koordinaatit	x= 6663 02-09, y= 2501 53-56, z= 15-25
Lisätietoja	Kohde 2.2 Ragnvalds 2, ks. karttakopio liite 1

Omistajatiedot

Alue tai rekisterikylä	Tähtelä
Tila	5:21 Ragnvalds
Omistaja	Forsman, Kurt-Henrik
Osoite	Ragnvalds, 10120 Täcker

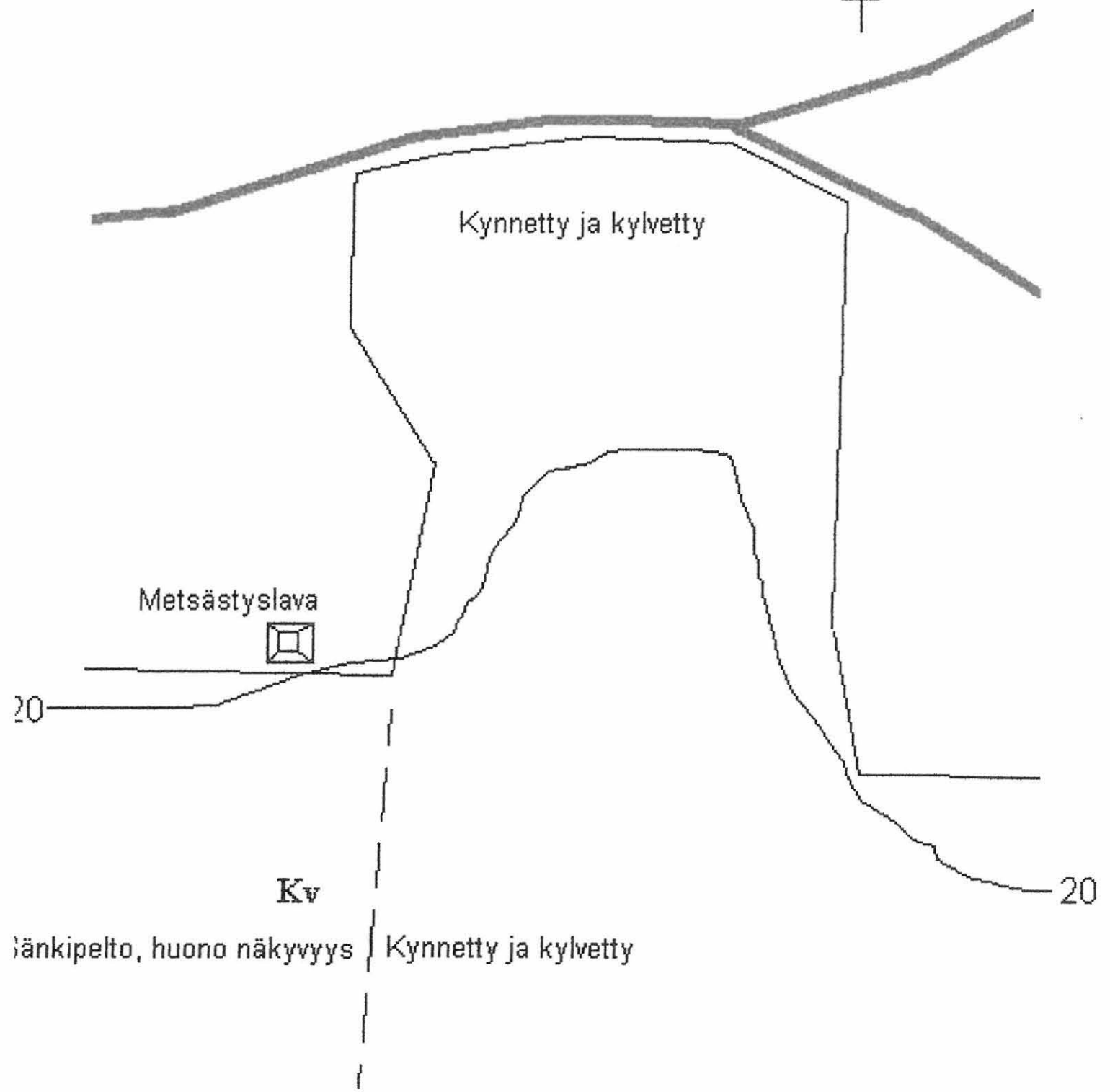
Inventointi

Aika	7.9.2002
Tekijät	Ritva Järvinen, Pekka Kemppainen, Henna Lindström, Timo Palin
Löydöt	KM 35919 yksi kvartsi-iskos, yksi liitupiippu, yksi lasihelmi
Karttaotteet	2032 02 SOLBERG, 1:20 000, Porvoo 2001
Valokuvat	
Diat	Yksi diakuva, ks. kohta III.2, kuva 2

Tutkimuskertomus

Sijainti, maasto ja kohteen kuvaus	
Lounaaseen avautuva, loivasti laskeutuva hiesu-savipohjainen peltoalue. Tehtiin pintapoinmintaa osittain olkipeitteisellä, puidulla pellolla, josta löytyi kvartsi-iskos, läheltä nykyisen metsän reunaa. Kylvetyltä pellolta löytyivät lähekkäin lasihelmi ja liitupiippu.	
Karttakopiot	Ks. s. 3 raportin liite1, 2032 02 Solberg, 1:10 000, Porvoo 2001
Piirroks	Asemapiirros alueesta

Rangvals Tähtelä 5:21



Helsingin seudun kesäyliopisto Inventointikurssi 7.–8.9.2002 E.Linturi/J.Ora
KOHDEKUVAUS

INKOO

Perustiedot

MJ-tyyppi	Löytöpaikat, irtolöytöpaikat
Ajoitus	Kivikautinen ?
Rauhoitusluokka	2
Lukumäärä	1
Peruskartta	2032 02 SOLBERG
Koordinaatit	x= 6663 16, y= 2502 50, z= 20
Lisätietoja	Kohde 2.3 Storhagen, ks. karttakopio liitteessä 1

Omistajatiedot

Alue tai rekisterikylä	Tähtelä
Tila	1:33 Teira
Omistaja	Holmbom, Karl
Osoite	Teira, 10120 Täkter

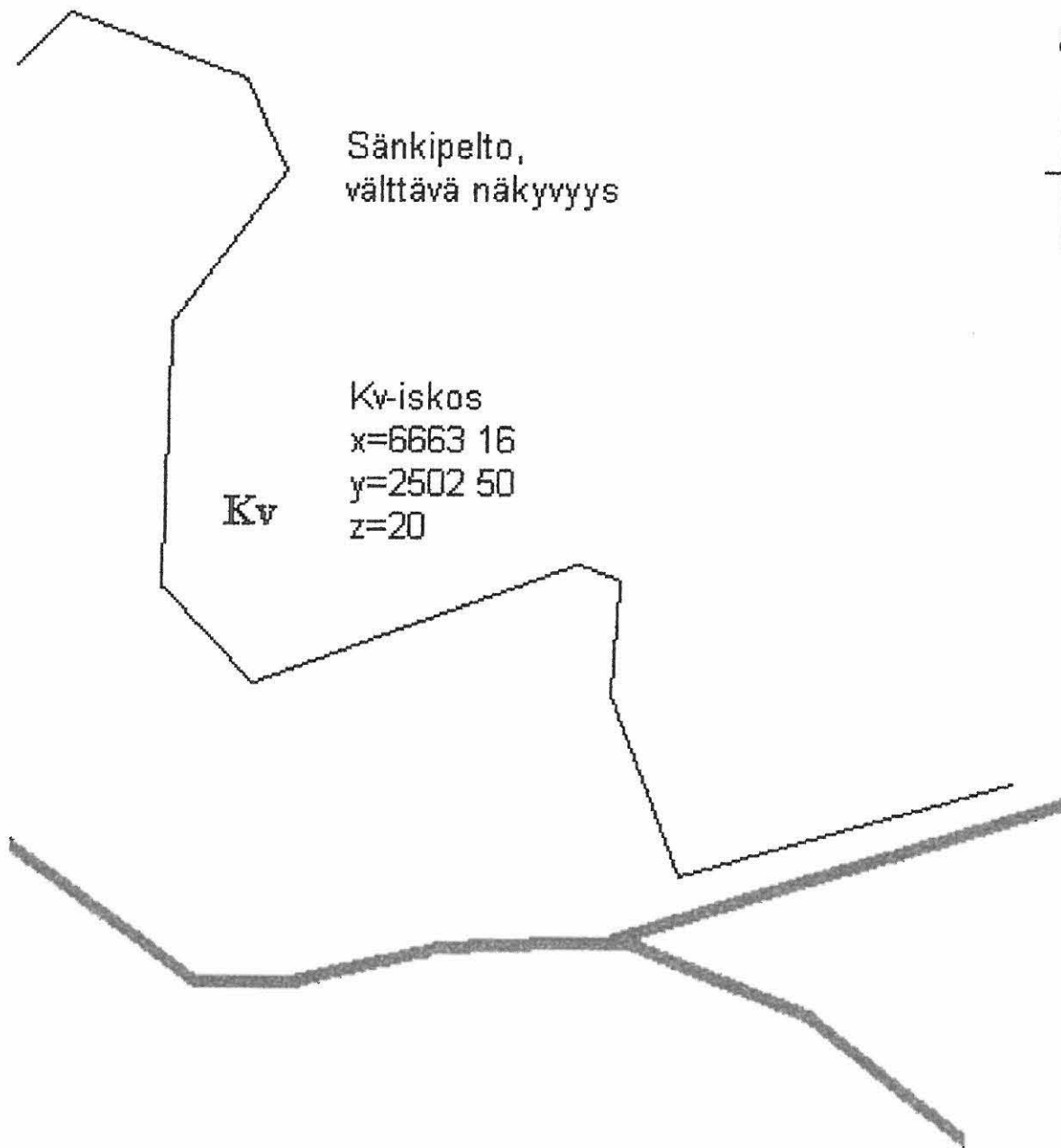
Inventointi

Aika	7.9.2002
Tekijät	Ritva Järvinen, Pekka Kemppainen, Henna Lindström, Timo Palin
Löydöt	KM 35920 yksi kvartsi-iskos
Karttaotteet	2032 02 SOLBERG, 1:20 000, Porvoo 2001
Valokuvat	
Diat	

Tutkimuskertomus

Sijainti, maasto ja kohteen kuvaus	
Muinaissaaren pohjoisrannalla koilliseen avautuva nykyinen peltoalue. Loivasti laskeutuva hiesumoreenipohjainen puitu pelto, osittain vahvasti puintijätteen peitossa.	
Tehtiin pintapöimintä sänkipellolla metsikön reunasta noin 20 metrin korkeuskäyrän molemmin puolin muinaissaaren luoteispäästä Tähteläntielle 11129 asti ja sen yli, tarkastettiin myös peltoalue Tähteläntien itäpuolella (2:72).	
Karttakopiot	Ks. s. 3 raportin liite1, 2032 02 Solberg, 1:10 000, Porvoo 2001
Piirroksset	Asemapiirros alueesta

Storhagen Tähtelä 1:33



Helsingin seudun kesäyliopisto Inventointikurssi 7.–8.9.2002 E.Linturi/J.Ora
KOHDEKUVAUS

INKOO

Perustiedot

MJ-tyyppi	Löytöpaikat, irtolöytöpaikat
Ajoitus	Kivikautinen ?
Rauhoitusluokka	2
Lukumäärä	2
Peruskartta	2032 02 SOLBERG
Koordinaatit	x= 6664 94-96, y= 2500 03, z= 25
Lisätietoja	Kohde 2.5 Brötkyan/Skarpängen, ks.karttakopio liitteessä 1, sivu 3

Omistajatiedot

Alue tai rekisterikylä	Rankila
Tila	10:8 lohkottu, nyt 10:10 Rundmalm
Omistaja	Wasström, Göran
Osoite	Rankila, 10120 Täkter

Inventointi

Aika	8.9.2002
Tekijät	Ritva Järvinen, Pekka Kemppainen, Henna Lindström
Löydöt	KM 35922
	kaksi kvartsi-iskosta
Karttaotteet	2032 02 SOLBERG, 1:20 000, Porvoo 2001
Valokuvat	
Diat	Yksi diakuva, ks. kohta III.2, kuva 3

Tutkimuskertomus

Sijainti, maasto ja kohteen kuvaus	
20 m mpy olevalla käyrällä Ingarskila-joen ja sen suuntaisesti kulkevan sähkölinjan eteläpuolella ja Klingstorpintien pohjoispuolella oleva peltoalue. Tarkastettiin pintapoimimalla muinaisen niemenrannan, nykyisen metsän reunassa olevat peltoalueet, jotka olivat pääosin puintijätteen peitossa.	
Karttakopiot	Ks. s. 3 raportin liite 1, 2032 02 Solberg, 1:10 000, Porvoo 2001
Piirroksset	Asemapiirros alueesta

Brötkyan / Skarpängen

Rankila 10:8 - 8:2

- irtolöytöjä

kvartsilöytöjen koordinaatit

kvartsi 1) X:6664 96

Y:2500 08

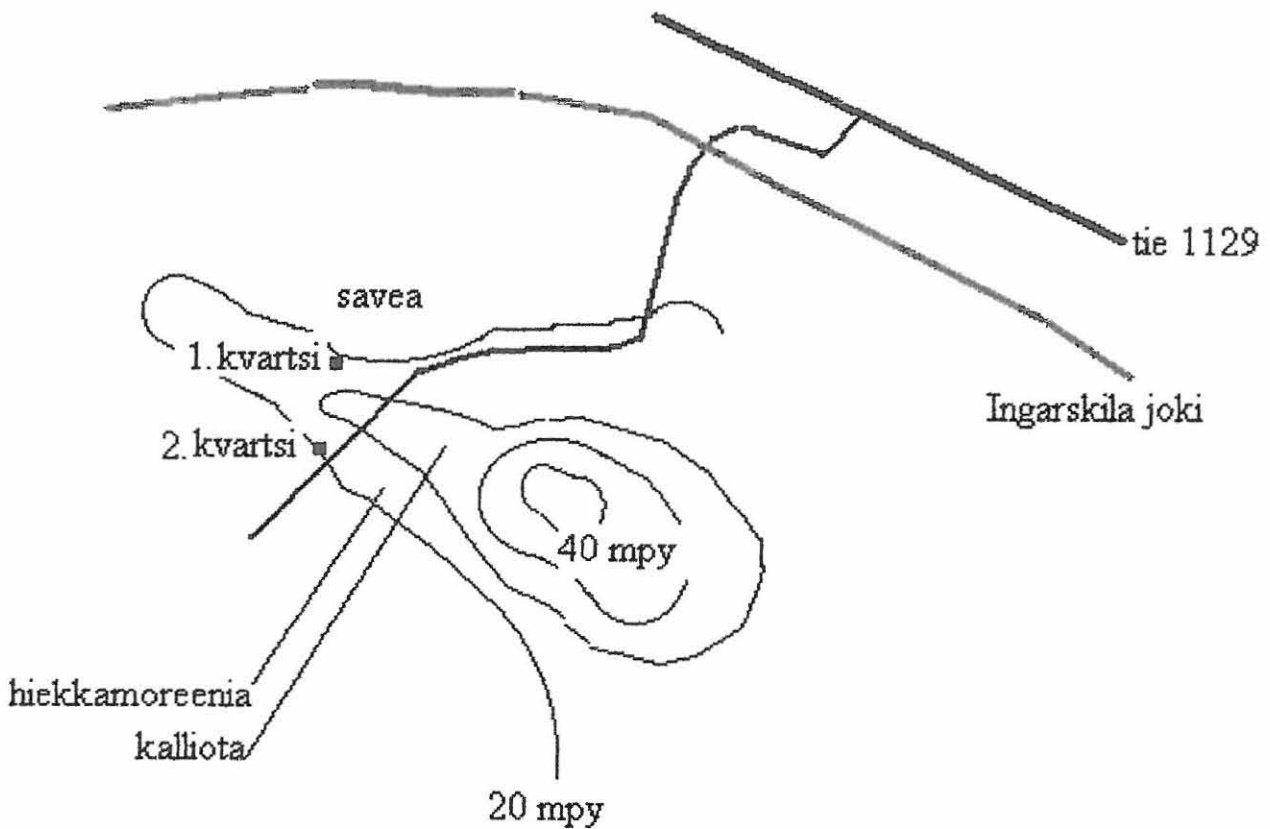
Z: 20 mpy

kvartsi2) X:6664 90

Y:2500 02

Z: 20 mpy

N



Helsingin seudun kesäyliopisto Inventointikurssi 7.–8.9.2002 E.Linturi/J.Ora
KOHDEKUVAUS

INKOO

Perustiedot

MJ-tyyppi	Löytöpaikat, irtolöytöpaikat
Ajoitus	Kivikautinen ?
Rauhoitusluokka	2
Lukumäärä	1
Peruskartta	2032 02 SOLBERG
Koordinaatit	x= 6664 24–27, y= 2500 30–34, z= 25–27
Lisätietoja	Kohde 2.4 Slåttkärr, ks. karttakopio liitteessä 1

Omistajatiedot

Alue tai rekisterikylä	Rankila
Tila	5:14 Norrmalm
Omistaja	Fröberg, Uno
Osoite	Norrmalm, 10120 Täkter

Inventointi

Aika	8.9.2002
Tekijät	Ritva Järvinen, Pekka Kemppainen, Henna Lindström
Löydöt	KM 35922 kaksi kvartsi-iskosta
Karttaotteet	2032 02 SOLBERG, 1:20 000, Porvoo 2001
Valokuvat	
Diat	

Tutkimuskertomus

Sijainti, maasto ja kohteen kuvaus

Etelään ja länteen aukeavat loivat muinaisrantatörmät ja -terassi, noin 25 m mpy. Etelään antavat terassit hiekkamaata. Löytöpaikat kalliosaarekkeen luoteispuolella (Slåttkäriin päin) ja eteläpuolella (Rödhjornaan päin). Tehtiin pintapoiminta sänkipelloilla. Erityisesti kalliosaarekkeen pohj.puolella oleva etelään aukeava terassi tuntui maastoa ja ympäristöä tarkastellen lupaavalta, mutta pintapoiminnassa ei mitään löytynyt. Pelto oli vahvan puintijätteen peitossa.

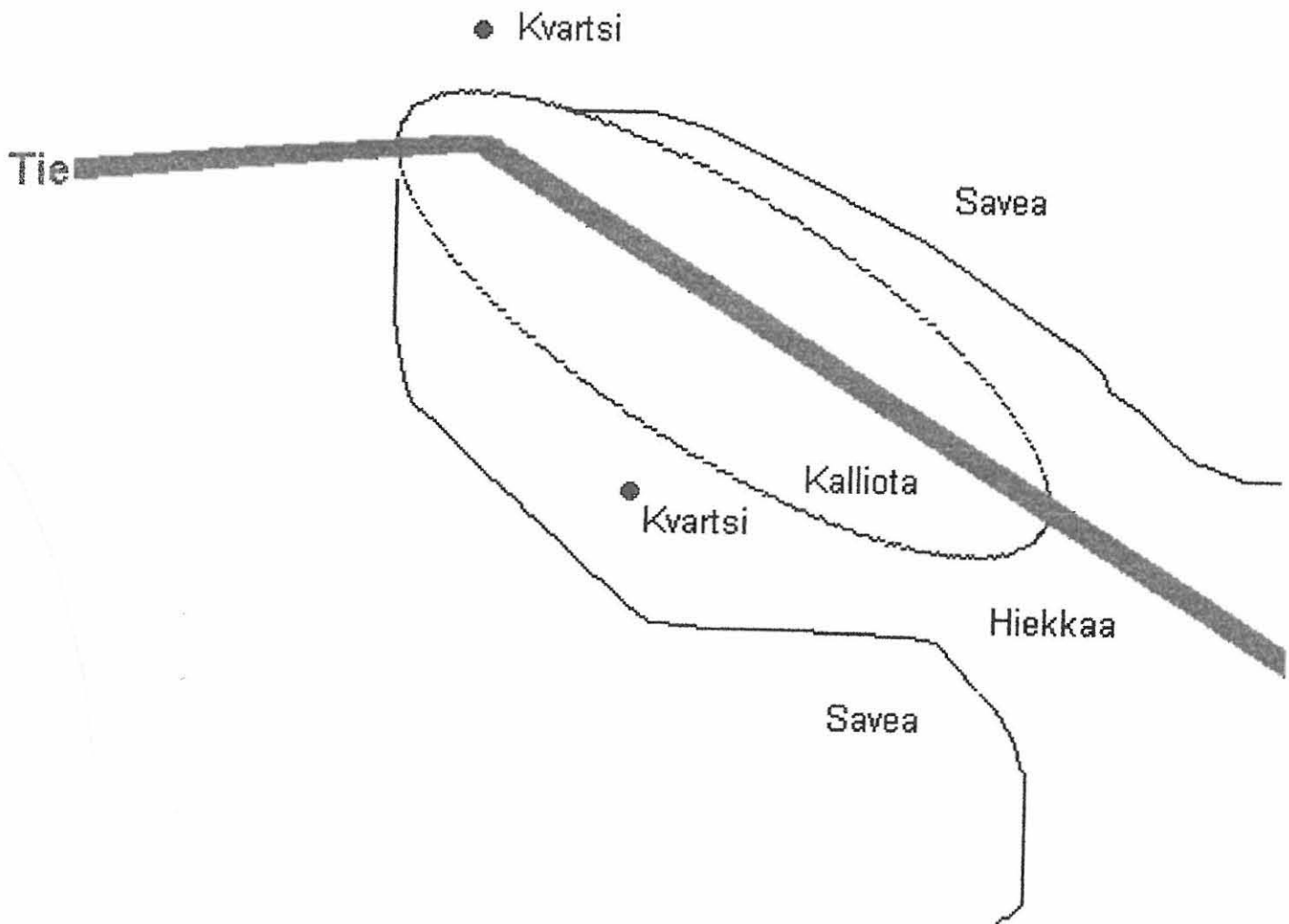
Karttakopiot	Ks. s. 3 raportin liite 1, 2032 02 Solberg, 1:10 000, Porvoo 2001
Piirroks	Asemapiirros alueesta

KM35922 :2
PUUTVI
LUETTELOITAKSSA.
MISSÄ?

Slåtkärr Rankila 5:14

y = 2500 42 - 2500 52
x = 6664 16 - 6664 28
z = 20 - 25 mpy

2 kvartsi-iskosta



Helsingin seudun kesäyliopisto Inventointikurssi 7.–8.9.2002 E.Linturi/J.Ora
KOHDEKUVAAUS

INKOO

Perustiedot

MJ-tyyppi	Löytöpaikat, irtolöytöpaikat
Ajoitus	Kivikautinen
Rauhoitusluokka	2
Lukumäärä	3
Peruskartta	2032 02 SOLBERG
Koordinaatit	x= 6664 26–30, y= 2500 04–10, z= 25–27
Lisätietoja	Kohde 2.6 Rundmalm, ks. karttakopio liitteessä 1, sivu 3

Omistajatiedot

Alue tai rekisterikylä	Rankila
Tila	10:9 Sandarna
Omistaja	Sandmalm Oy Ab Ingå
Osoite	Ei tarkempaa osoitetta arkistossa.

Inventointi

Aika	8.9.2002
Tekijät	Ritva Järvinen, Pekka Kemppainen, Henna Lindström
Löydöt	KM 35923
	yksi pii-iskos, kaksi kvartsi-iskosta
Karttaotteet	2032 02 SOLBERG, 1:20 000, Porvoo 2001
Valokuvat	
Diat	

Tutkimuskertomus

Sijainti, maasto ja kohteen kuvaus	
Melko jyrkkä pohjoiseen aukeava rantatörmä. Maa on hiekkapohjainen. Bredslättiin vievän tien toisella puolen löytöaluetta vastapäätä on suuri hiekkakuoppa. Löydöt tehtiin melko leveältä tasaiselta muinaisterassilta noin 25–27 m mpy. Pii-iskos löytyi läheltä muinaista rantatörmää, kvartsit vähän kauempaa terassialueelta, läheltä tien reunaa. Tien reunapelto oli kynnetty, mutta rantatörmäalue oli nurmettunut. Alue tarkastettiin pintapoimimalla. Tarkasteltiin myös hiekkakuoppaa. Pintamaa on siinä kokonaan käännetty, ei todettu mitään löytöjä.	
Karttakopiot	Ks. s. 3 raportin liite 1, 2032 02 Solberg, 1:10 000, Porvoo 2001
Piirroksset	Asemapiirros alueesta

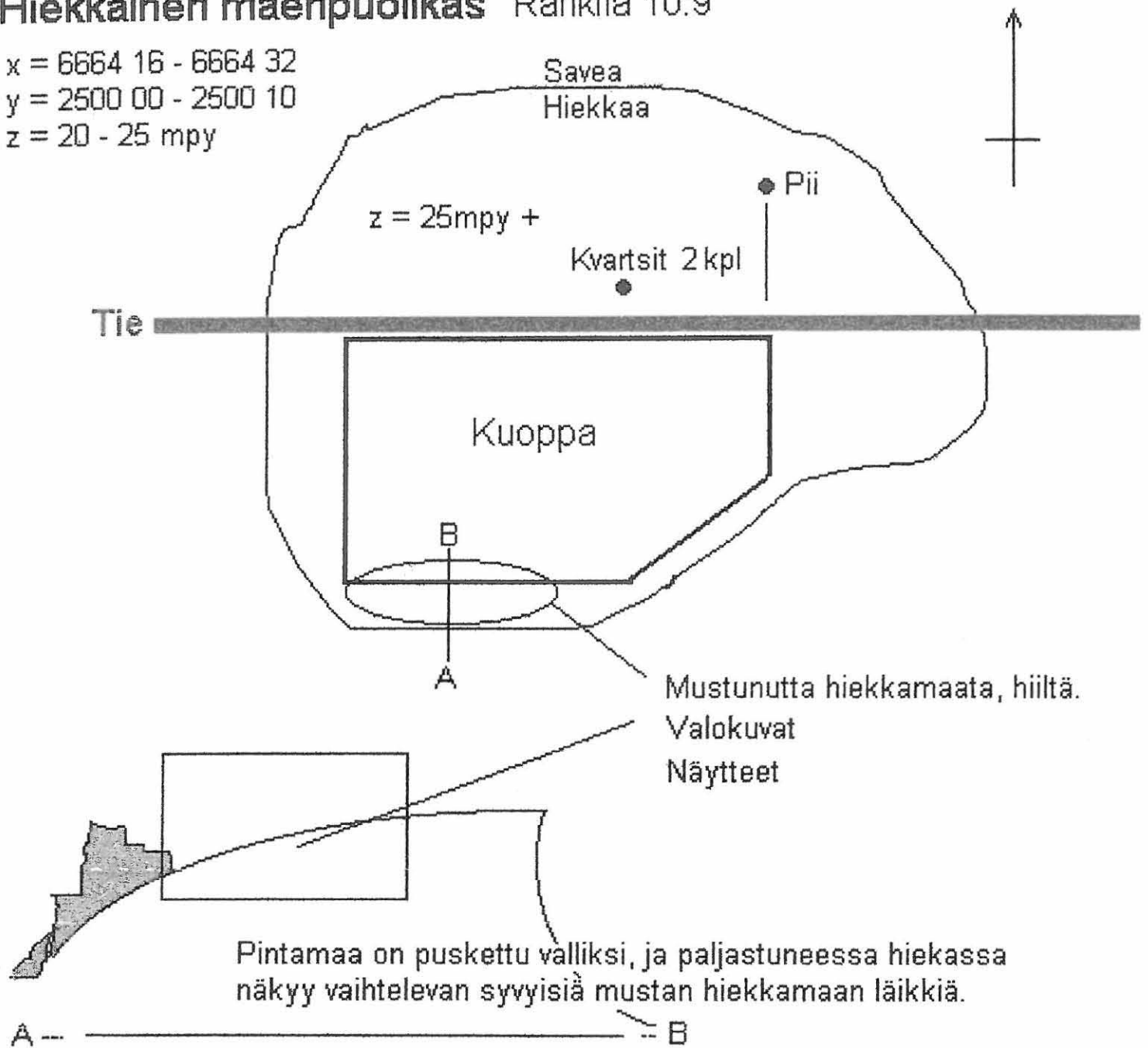
Rundmalm

Hiekkainen mäenpuolikas Rankila 10:9

x = 6664 16 - 6664 32

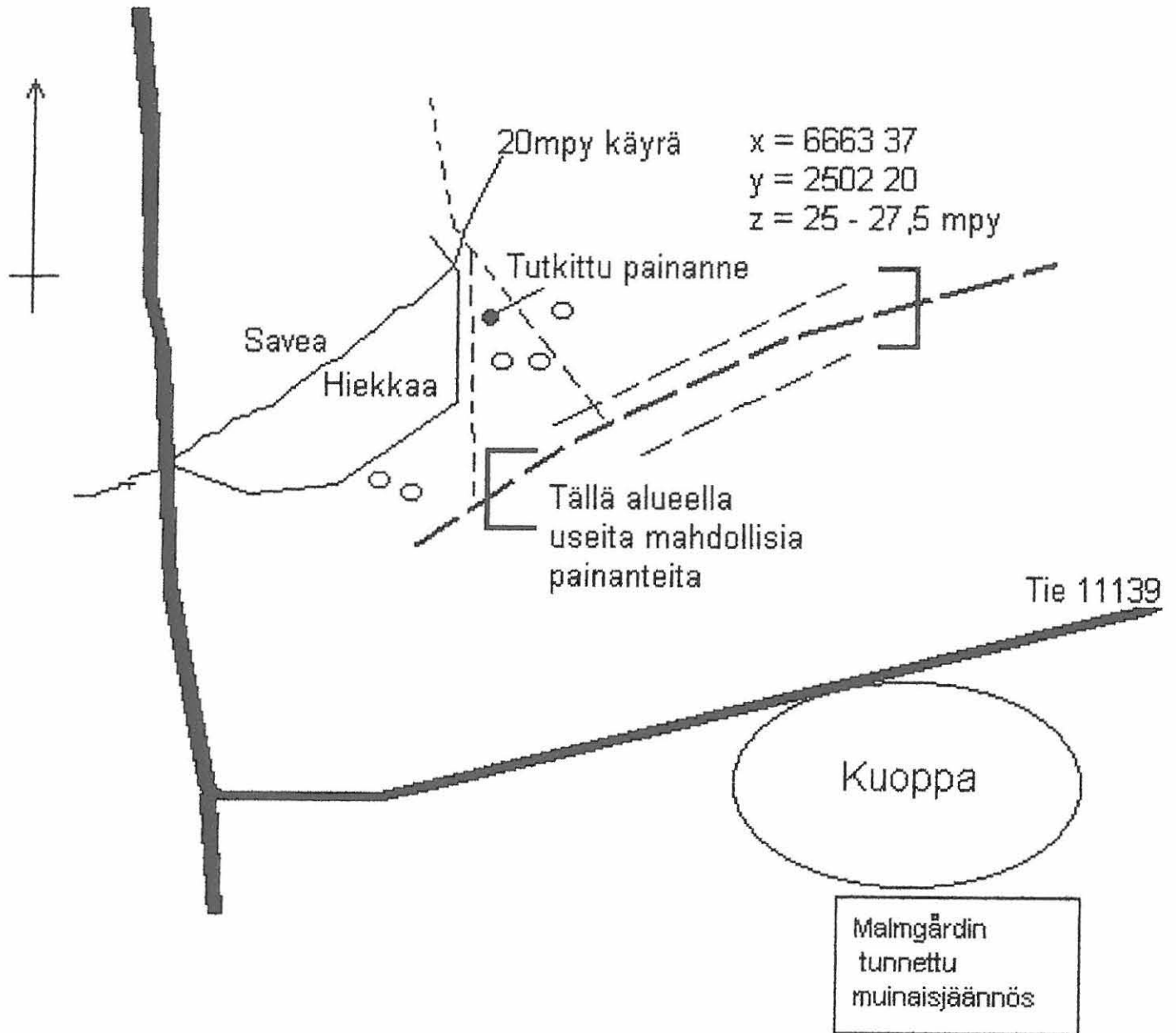
y = 2500 00 - 2500 10

z = 20 - 25 mpy

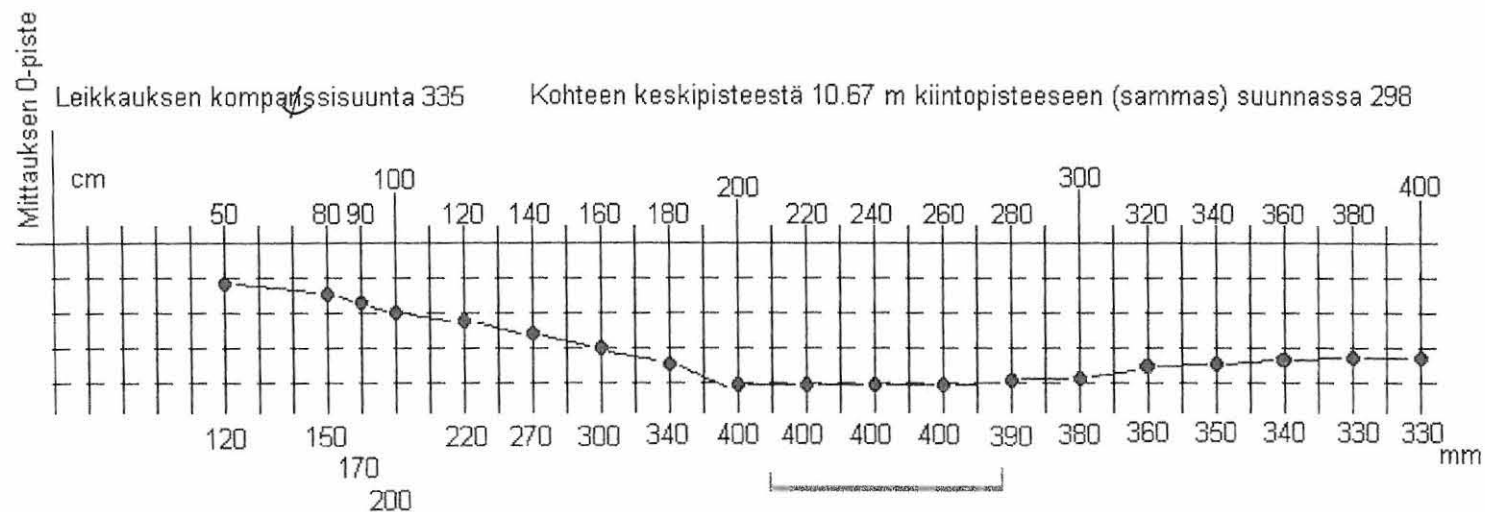


Painanteita Ingarskila 1:79

Metsikkö lähellä risteystä Ingarskilantie 11138/ Tähteläntie 11129



Mahdollinen painanne maantien 11139 pohjoispuolella



Kaivettu alue: 210 - 275 Valokuva

Näytteet:

1. Mustaa maata
2. Verrokki: Paikallista hiesua myyrän kasasta.

Painanteen pituus leikkaussuuntaan 4m
poikittaissuuntaan 3m

- 57973 Gamla Svenskas 1 (Inkoo Tähtelä)
Pekka Kemppainen tarkastamassa peltoa.
Tähteläntien puoleisen pellon reunasta länteen.
Ritva Järvinen 8.9.2002
- 57974 Rangnvals 2 (Inkoo Tähtelä)
Timo Palin inventoimassa. Kuvattu länteen.
Ritva Järvinen 7.9.2002
- 57975 Brötkyan/Skarpängen (Inkoo Rankila)
Muinainen niemenkärki kuvattuna kaakosta. Pekka
Kemppainen tekee pintapoimintaa pellolla.
Ritva Järvinen 8.9.2002

Karttalehden kopio
2032 02 SOLBERG
1:10 000 Porvoo 2001

Tarkastetut alueet



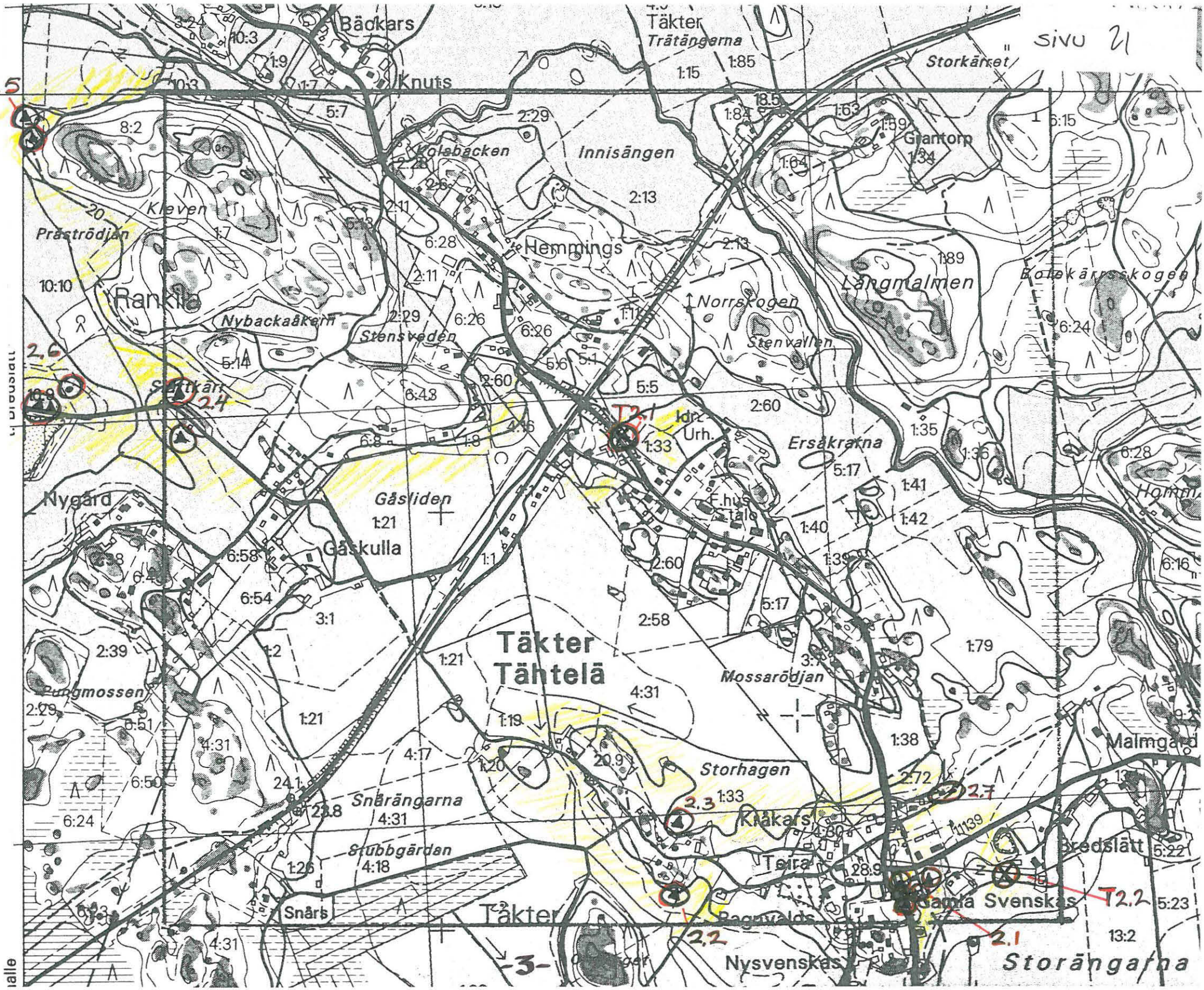
Löytökohteet

- 2.1 Gamla Svenskas 1
- 2.2 Ragnvalds 2
- 2.3 Storhagen
- 2.4 Slåttkärr
- 2.5 Brötkyan/
Skarpängen
- 2.6 Rundmalm
- 2.7 Gamla Svenskas 2

Tunnetut asuinpaikat

- T 2.1 Ragnvalds
- T 2.2 Malmgård

- ▲ kv-iskos
- pii-iskos
- * savitiiviste
- ⊖ painanteet
- MJ
- ⊗ tunnettu MJ



6663

ris
alle

-3-

INVENTOINTIRAPORTTI

Inkoo 7.-8.9.2002

INGARSKILA JOFS & ALKILA HOMMAS

Ruutu 3

Maisi Perjo, Pentti Laiho, Tommi Turmo ja Tarja Tomminen



INKOO

Maastokartta 2032 02 Solberg
2001 Porvoo
koordinaatit
x = 6664 04
y = 2503 76
z = 23 m

Röykkiö

Kylä: Ingarskila
Alue: Jofs
Tila: 2:41 Allbacka
Maanomistaja: Holmström, Bertel ja Raija
os. Karlsbergintie 95 10120 TÄHTELÄ
Paikalta saadut löydöt: -
Kohteen kunto: Osittain tuhoutunut
Karttaliitteet: Peruskartta 1:20 000
Piirros: 1
Valokuvat: 6

Sijainti ja kuvaus

Röykkiö on osittain hajotettu, pitkänomainen 6 x 4 m, kork. n. 0,6 m. Osa kivistä vierinyt rinnettä alas. Lisäksi kiviä mahdollisesti käytetty läheisiin rakennuksiin. Röykkiön länsipuolisella kalliolla n.100 m etäisyydellä rakennuksen perustukset ovat vielä jäljellä.

Röykkiö sijaitsee nykyisen pellon ympäröimällä kallioiden metsäsaarekkeen pohjoisrinteellä. Pellon reuna alhaalla sijaitsee 20 m korkeuskäyrällä.

Havaitun röykkiön välittömässä läheisyydessä on vielä lohkeavaa kiviainesta ja pieniä kiviä sisältäviä kivikasoja, jotka eivät liene esihistoriallisia. Kasoihin on kylä saatettu siirtää kiviä osittain hajotetusta röykkiöstä ja mahdollisesti paikalla olleista kokonaan tuhotuista röykkiöistä.

Pienistä kivistä koostuva n. 1,5x2m korkeus n. 0,3m röykkiö sijaitsee todetun röykkiön itä- ja yläpuolella. Lohkotut suuret kivenkappaleet ylärinteessä n. 8m päässä röykkiöstä ja mahdollisesti hajotettu röykkiö n. 3m ison röykkiön yläpuolella.

INKOO

**Maastokartta 2032 02 Solberg
2001 Porvoo
koordinaatit
x = 6663 48
y = 2504 50
z = 22 m**

Mahdollinen Röykkiö

Kylä: Älkilä

Alue: Hommas

Tila: 2:21 Tallmo

**Maanomistaja: Stig ja Eivor Österholm
os. Tallmo 10120 TÄHTELÄ**

Paikalta saadut löydöt: -

Kohteen kunto: Osittain tuhoutunut

Karttaliitteet: Peruskartta 1:20 000

Valokuvat: 1 (KUVA 7)

Sijainti ja kuvaus

Röykkiö on osittain hajotettu, pyöreähkö 6 x 5 m, kork. n. 0,4 m. Röykkiön muodon ja korkeuden arviointia häiritsee runsas kasvillisuus.

Sijainti suoraan Ingarskilan joesta nousevan jyrkän rinteeseen laella. Nykyään tiheään metsikön ja mättäiden peittämänä. Ilman tätä kasvillisuutta röykkiö on ollut laajalti nähtävissä ja toiminut mahdollisena maamerkinä.

Röykkiöiden lisäksi löytöihin sisältyy 2 kpl kvartsi-iskoksia:

1. Kvartsi-iskos, 1kpl **KM 35924 A 35923 A**
sijainti x=6664 24, y=2504 50, z=n.21m
paikka Inkoo/ Älkila/ Grännäsbacka/ tila 2:17
- löytyi pintapöiminnassa sänkipellolta n. 25m metsän reunasta
- mahdollisesti myöhäisen kivikauden tai pronssi/rautakauden asuinpaikka, muinaisen merenlahden pohjukassa
- peitteinen maa esti inventointipäivänä näkemästä pellon pintaa n. 80-90 prosenttisesti
2. Kvartsi-iskos, 1kpl **poistettu**
sijainti x=6665 65, y=2502 95, z=n.21m
paikka Inkoo/ Rödbrott/ Brännbacka/ tila 2:48
- löytyi pintapöiminnassa
- mahdollisesti myöhäisen kivikauden tai pronssi/rautakauden asuinpaikka

Maininta muutamasta potentiaalisesta asuinpaikasta:

1. Ingarskilan peltoaukea pohjoispuolelta nousee loivasti ylös kohti metsänreunaa muodostaen kivikautisen lahdenpoukaman. 20m korkeuskäyrä leikkaa lahden suun poikki. Lahti osoittaa suoraan kohti etelää.
2. Högbergsfallet:n röykkiöiden kaakkoispuolella on metsäniemekkeellä havaittavissa maaleikkauksia. Maa näissä on hyvin hiekkaperäistä. Päättelen röykkiöiden läheisyydellä ja otollisella sijainnilla muinaisella niemellä etenkin kivikautisen asuinpaikan löytyminen ei olisi yllätys. Täsmäinventointi suositeltavaa.
3. Dalvikista on löytynyt irtolöytöinä kaksi kivikirvestä (museoviraston koodi 149 04 0001). Esineet ovat poimittu pieneltä n. 15x25m kokoiselta, tasaiselta, 40m korkeuskäyrällä sijaitsevalta rantaterassilta, joka on tällä hetkellä nurmiviljelyksenä.

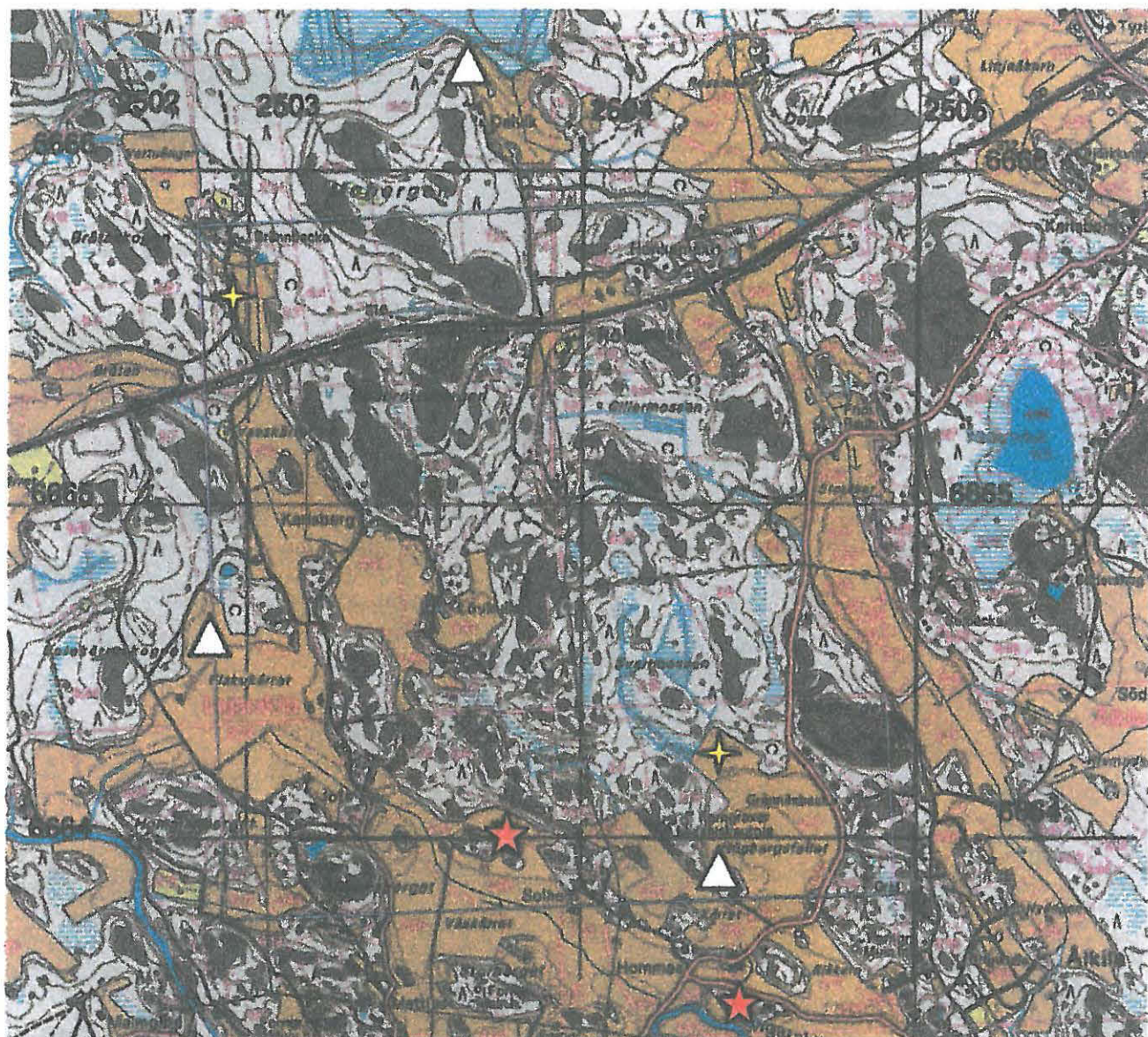
Kävimme tarkastamassa löytöpaikan. Se on jyrkähkön itään päin näyttävällä pellonrajalla. Tässä on näkyvissä laajat hiekkapitoiset maaleikkaukset, joissa silmiinpistäväenä piirteenä on runsaan nokimaan osuus. Nokea on havaittavissa jo 20 metrin leveydellä ja 10-30cm paksuudelta.

Maanomistajalla ja kivikirveiden löytäjällä Stig Österholm ei ollut tietoa nokimaan alkuperästä. Peltoleikkaus sijaitsee ylhäällä on 40m korkeuskäyrällä, mutta pelto laskeutuu nopeasti lähellä 20 metriä. Österholm arkeologian harrastaja antoi vihjeen maillaan sijaitsevasta röykkiöstä Älkilan Hommaksessa, jonka myös tarkastimme ja totesimme mahdolliseksi röykkiöksi (ks. edellä mahdollinen röykkiö Älkila/ Hommas/ Tallmo).

Yleistä:

Ruutu kolmosen havainnointia vaikeutti heikohko näkyvyys pelloilla. Nämä olivat useimmiten sänkipeltoa, juuri kynnetty tai kesannolle jätettyjä.

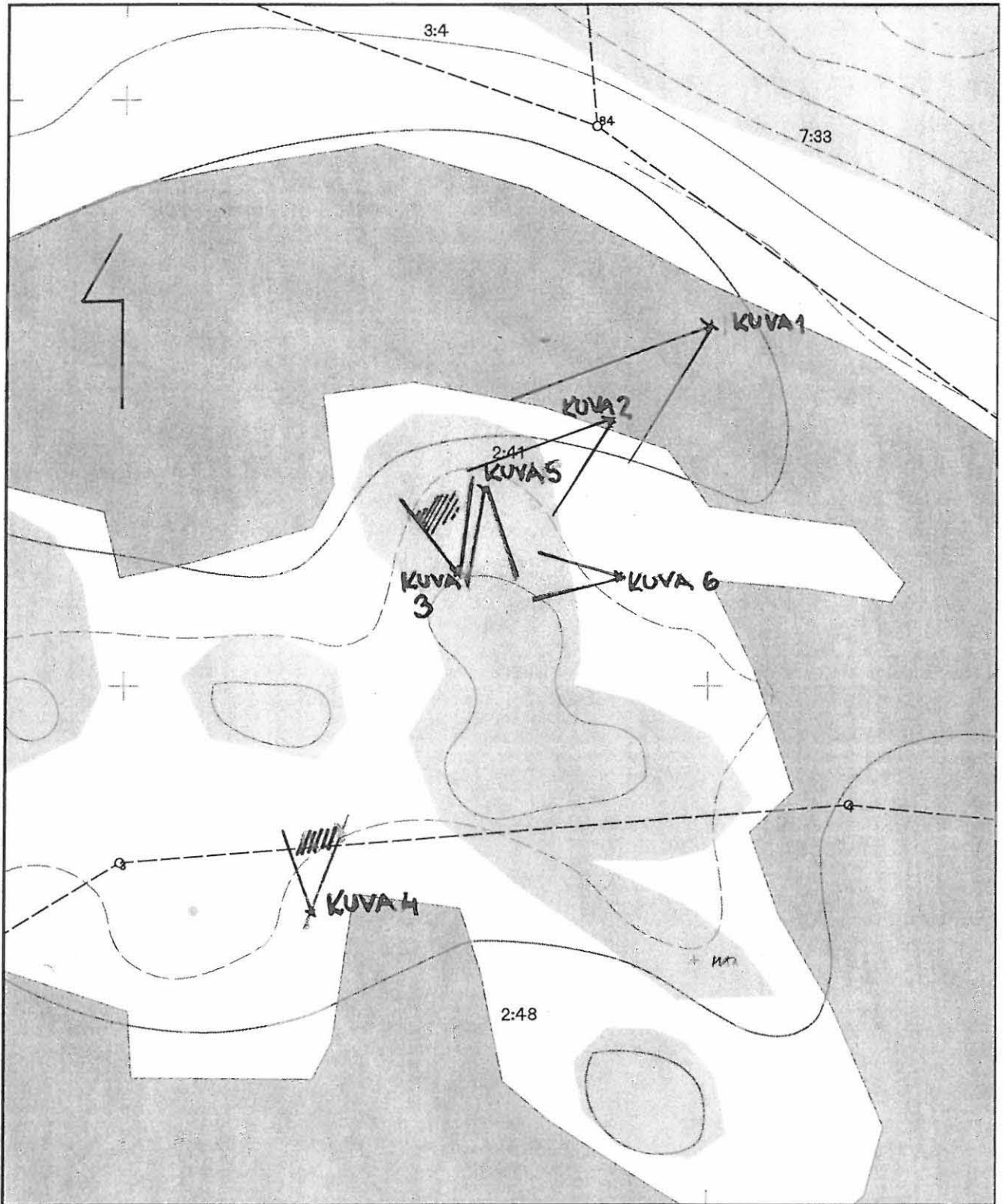
RUUTU 3



★ = røykkiö

✦ = kvartsi-iskos

△ = lupaava asuinpaikka



MAASTO[®]
TIETOKANTA

Maastotietokanta ja kiinteistöjaotus (NKRK)

1 : 1 000

Kiinteistöjaotus on 17.09.2002 mukainen.



MAANMITTAUSLAITOS

Copyright Maanmittauslaitos
Aineiston kopiointi tai muu käyttö ilman
Maanmittauslaitoksen lupaa on kielletty.

Tulosteen muste ei ole arkistokelpoista,
eivätkä värit kestä ultraviolettivaloa.

INKOO INGÄRSKIÄ JOFS

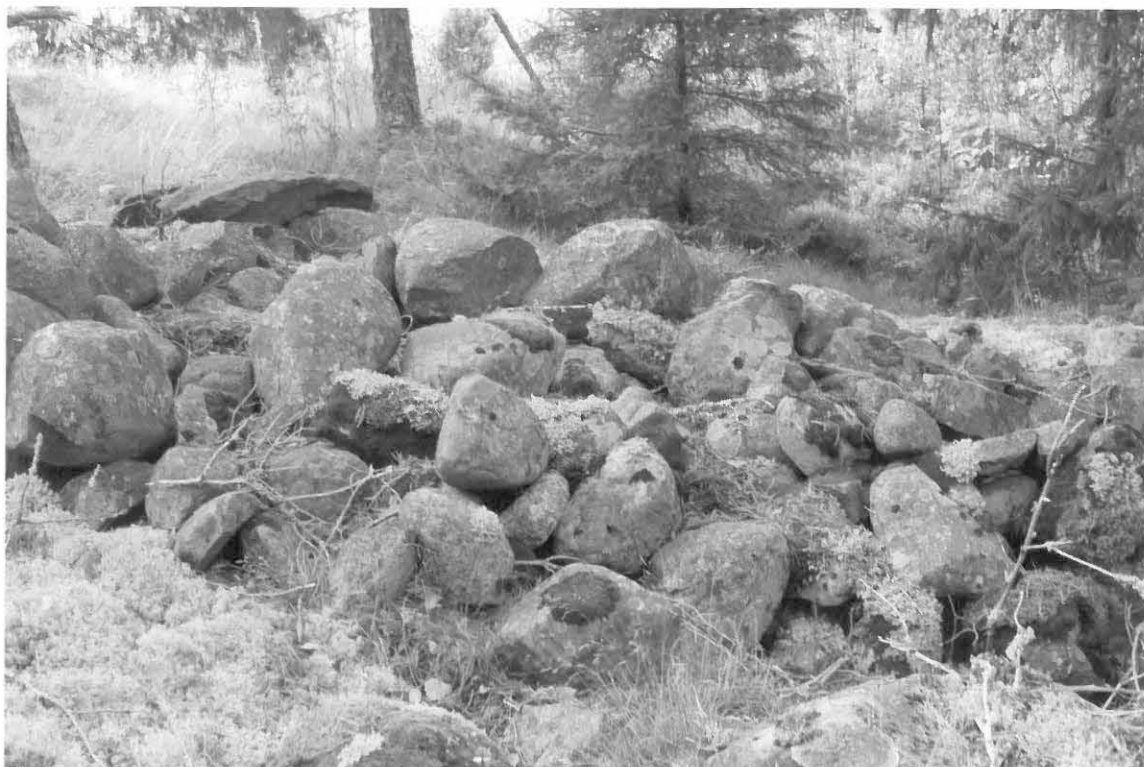


KUVA 1.



KUVA 2.

INKOO INGARSKIKA JOES



KUVA 3.



KUVA 4.

INKOO INGARSKILA JOFS



KUVA 5.



KUVA 6.



Inkoo, Alkila, Ingariskilään

x=6663 477, y=2504 496, z=n:22m

kuvattu n. kaakosta, rinne laskee vasemmalle jokeen.

2002 9 8

INKOO RÅDKILA JA STUBBÖLE

OSAINVENTOINTI 7. – 8.9.2002

Helsingin seudun kesäyliopiston inventointikurssi

Mikael Forsman

Nina Karjalainen

Vesa Kilpelä

Jaana Kuki

JOHDANTO

Lähtötilanne

Raportti liittyy Helsingin seudun kesäyliopiston inventointikurssiin, jota pitivät opettaja FM Elvi Linturi ja Jukka Ora. Tutkimusalueena oli Inko, jonka kiinteisiin muinaisjäänneksiin tutustuttiin maastoretkellä 31.8.2002. Osanottajat jaettiin neljään ryhmään, joille kullekin annettiin 2 x 2 km:n kokoinen osainventointialue. Maastopäivät pidettiin viikonloppuna 7. – 8.9.2002. Ryhmäämme (numero 4) kuuluivat Mikael Forsman, Nina Karjalainen, Vesa Kilpelä ja Jaana Kuki.

Sijainti ja topografia

Inventointiruutu (2 x 2 km) sijaitsi kantatie 51:n molemmin puolin Rådkilan ja Stubbölen alueella (noin kaksi kilometriä linnuntietä Degerbyn kirkosta). Lisäksi kävimme Högbergsfalletissa, joka oli ryhmä 3:n aluetta (tutkimusalueen sijainti tarkemmin karttaliitteessä). Alueen läpi kulkee kantatie 51 ja sen eteläpuolella vanhempi käytöstä poistunut tielinjaus, joka noudattelee Suuren Rantatien reittiä (historiallisen linjauksen osat muinaismuistolailla suojellut). Alueen länsiosaan rajautuu kaavan mukaan (edelleen luoteeseen jatkuva) paikallisesti tärkeä kulttuurimaisema käsittäen Rådkilan avoimen peltomaiseman, Grindkylanin ja ulottuen myös osin kantatie 51:n eteläpuolelle ohi vanhan tien sortuneen (ja ilmeisesti suojellun) kivisillan (päälle rakennettu moderni ja kapeampi); ei kuitenkaan Malmskylanin. Ruudun itäosiin ulottuu Degerbyn valtakunnallisesti merkittävä kulttuurimaisema. Ruudun aluetta halkoo Ingarskilan joki, joka on kaavassa merkitty tärkeäksi puroympäristöksi. Pääosin alue on kallioista metsikköä; pienempiä moreenikumpareita on erityisesti rinteiden kaakkoiskulmilla, koska jäätikkö on tullut luoteesta, sekä joen varsilla. Alueen absoluuttinen korkeus vaihtelee noin 45:stä metristä alle 7,5:n metrin. Joen varren sekä harjanteiden väliset alavat alueet on raivattu pelloiksi. Moreeniharjanteilla valtapuuna on kuusi. Pohjoisessa on Halvdelskärrin suojeltu suoaukea. Lounaassa on kumpumoreenialue, jonka eteläosaan tien kummallekin puolen on kaivettu laaj(enev)at (?) hiekkakuopat. Rinne laskeutuu kaakkoon ja etelään päin ja laajenee liejusaviseksi peltoaukeaksi. Kapeampi hiekkamoreeniuloke kiertyy peltoaukean pohjoisreunaa pitkin kaakkoon. Tien eteläpuoleinen hiekkakuoppa (ja sen viereinen torppa) näkyy jo vuoden 1855 Kalmbergin kartassa (peltoaukean eteläosa on ollut kosteikkoa).

Tutkimushistoriaa

Löytöruudun alueella ei ole kohteita, joihin liittyisi aikaisempaa esihistoriallista tutkimusta tai inventointia, mutta ruudun pohjoispuolella ovat Halvdelskärrin neljä pronssi- ja/tai rautakautista röykkiötä, jotka J. Lauren on inventoinut vuonna 1993 (mainiten samalla Nils Cleven ilmoituksen arkeologisen osaston topografisessa arkistossa ilmeisesti koskevan juuri yhtä kyseisistä röykkiöistä). Paikallishistoriassa Ingå Fagervik Degerby – en västnyländsk bygdekrönika (Ekenäs 1936) Nils Cleve mainitsee (s. 26) pronssikauden röykkiöiden joukossa 7 x 7 x 0,70 m kokoisen röykkiön pienellä kalliolla paikantaen sen Haldesby, Brasis, Hästhagen. Paikallishistoriassa oli myös ennallistettu s. 27 kartta Inko - Degerbyalueen pronssikauden vesistöolosuhteista (13 mpy) ja samasta alueesta kartta vuodelta 1000 jKr. (s. 121). Myös alueen lähinnä esihistoriallista nimistöhistoriaa käydään läpi: viitteitä saksalais-/ tanskalais-/ eestiläisperäisiin (aatelis)sukuihin löytyy runsaasti, vaikkakin asutus periytyy lähinnä varhaiskeskiajan ruotsalaisasutuksesta. Esimerkiksi oman ruutumme alueelta nimi Stubböle viittaa ilmeisesti ainakin osin balttilaisiin sukujuuriin. Nimistöhistorian perusteella tehdään myös hypoteesi ledungalame-järjestelmän olemassaolosta alueella (ehkä 1200-luvulta tai varhemminkin). Ruutumme eteläpuolelle ulottuneen muinaislahden ympäristön nimistö viittaa myös muinaiseen signaalijärjestelmään: Vålö,

Lähihistoriaan liittyy kohde 4.5 (Rädkila) eli kivistä tehty kaksitasoinen puolustusasema/tähystyspiste, joka mahdollisesti liittyy ensimmäisen maailmansodan aikaiseen Inkoosta pohjoiseen Lohjalle ja edelleen Tampereelle ja Nurmekseen kulkeneeseen kenttälinnoitukseen (ensimmäiseen puolustuslinjaan). Toinen mahdollinen vaihtoehto lienee Porkkalan vuokra-aika. Maastossa metsässä ja kallioilla oli ajoittain piikkilankaa. Lännempänä ohitettiin kallion itärinteellä sijainnut romahtanut katoton (betoninen) mahdollinen taustan suojaahuone.

Inventoinnin varhaisimpiin ajoittuvat keramiikkalöydöt ovat kaksi palaa kampakeramiikkaa muinaiselta merenrantatörmältä. Aikaisemmat vastaavat Inkoon löydöt ovat olleet Jäkärän ryhmän löytöjä (n. 4300-3700 eKr.) tai tyypillisen kampakeramiikan ajan löytöjä (cal. 4100-3500 eKr.). Samalta alueelta löydetyt loput saviastianpalat kuuluvat Kiukaiskulttuuriin, joka ajoittuu n. 2400-1500/1200 eKr. ja jolla on vahva edustus Inkoossa. Pronssikauden hiidenkiukaita on Inkoossa paljon, samoin vaatimattomampia myöhäispronssikauden/varhaisrautakauden röykkiöitä. Cleven nimistöhistoria taas pyrkii ulottumaan esihistorian ja keskiajan puolelle. Keskiajalta periytyy myös Suuren Rantatien reitti, joka on muodostunut 1340- tai 1350-luvulla. [Läheisistä merireiteistä vastaavasti kertoo ensimmäinen Itämeren alueelta säilynyt purjehdusselostus eli tanskalainen itineraario noin vuodelta 1251, joka kuvaa väyläreittiä Tanskasta Ruotsin rannikon kautta Ahvenanmaalle ja Suomen rannikkoa pitkin Porkkalaan ja edelleen etelään kohti Revalia. Kuvauksen Horinsaari ("Horinsarae") tarkoittaa todennäköisesti Inkoon Horsholmia (nyk. Korpholm)]. Lähemmäs nykyaikaa sijoittuu kivinen tähystyspiste; se on mahdollisesti n. vuodelta 1916 tai ainakin ennen vuotta 1956.

LÄHTEET

Nils Cleve 1936, *Ingå Fagervik Degerby – en västnyländsk bygdekrönika*.

J. Lauren 1993, Inventointikertomus Inkoosta (käsikirjoituksen nimi ei tiedossa), Museoviraston arkeologian osaston arkisto.

Peruskartta 1:20 000, 2032 02 Solberg, Maanmittauslaitos, Helsinki 1992/Pp. 1995.

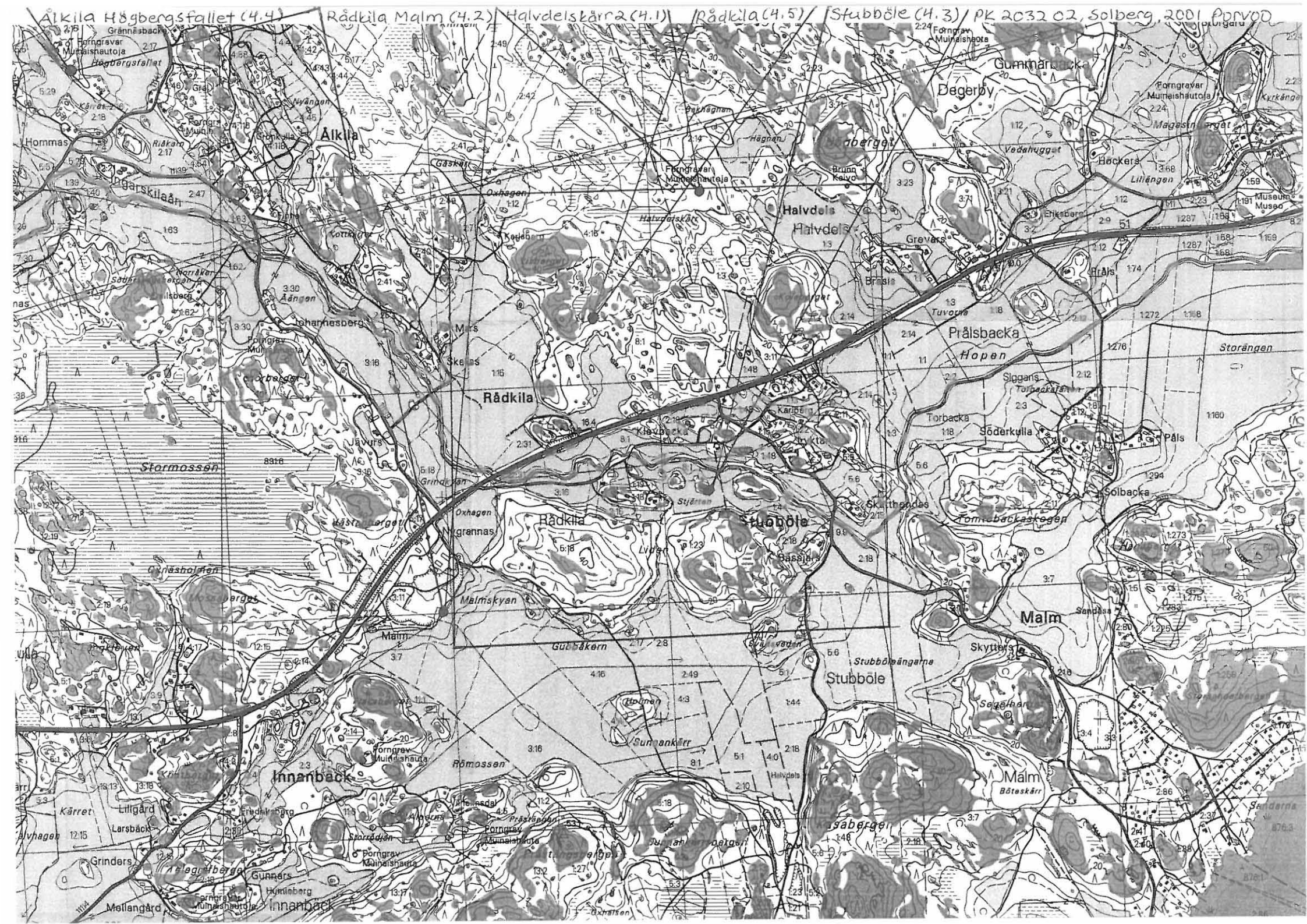
Peruskartta 1:20 000, 2032 02 Solberg, Maanmittauslaitos, Porvoo 2001.

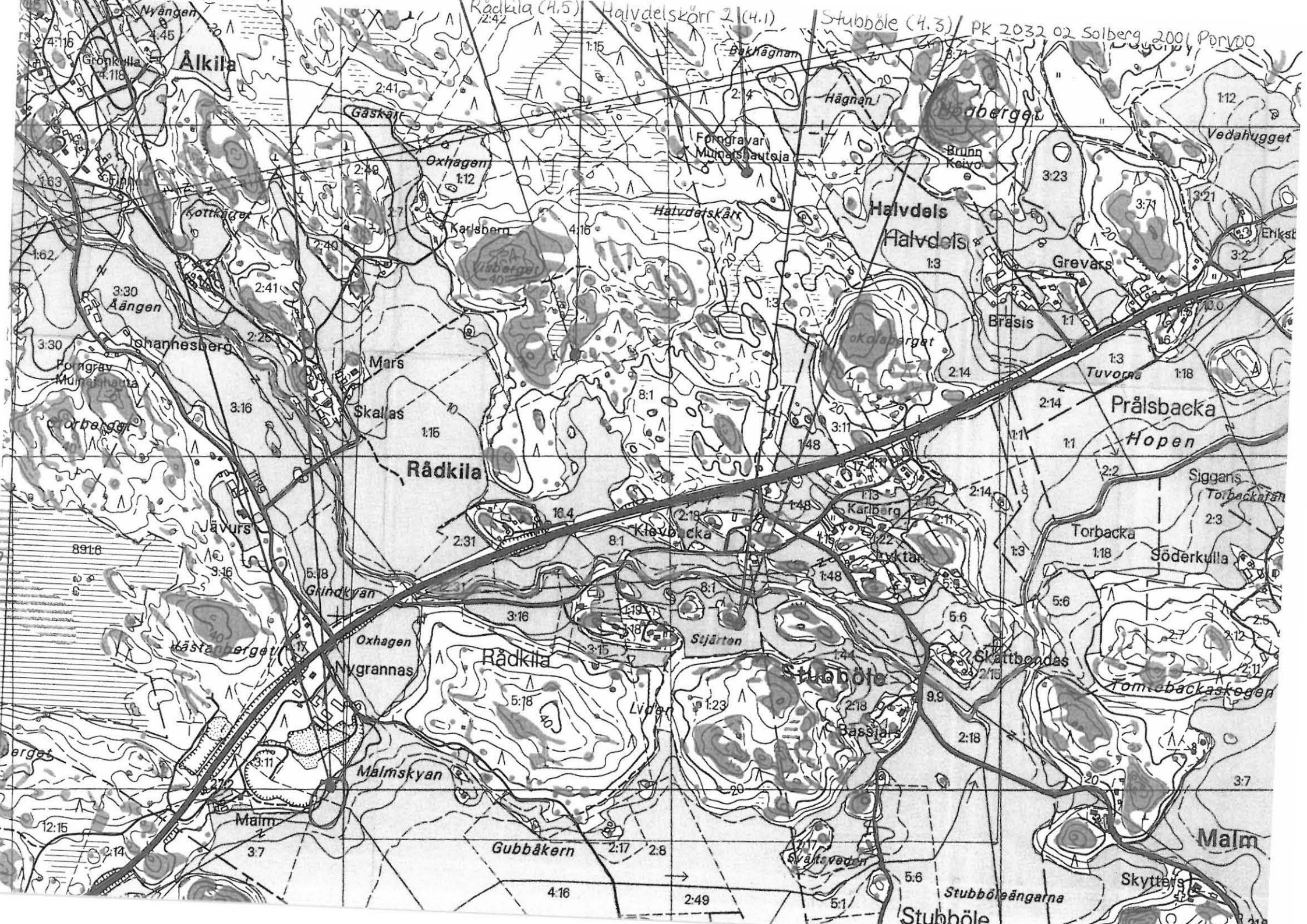
Maaperäkartta 1:20 000, 2032 02 Solberg, Geologian tutkimuskeskus.

Maanjakokartta, Egodelningsrätten i Degerby, Björn Schauman 6 - 7.11.1895.

Kalmbergin kartasto, Helsingin seutu, alkuperäinen mittakaava 1:100 000, Venäläinen sotilastopografivarikko 1855, toim. P. Kruhse, Helsingin yliopiston kirjasto, [www-dokumentti].

Inkoon mannerosien osayleiskaava, Maanmittauslaitos, 2001, [www-dokumentti].





Alkila

Rådkila

Halvdels

Halvdels

Stubböle

Malm

Stubböle

PK 2032 02 Solberg 2001 Porvoo

INKOO

RÅDKILA MALM

PERUSTIEDOT

MJ-tyyppi:	asuinpaikka
Tyypin rakenne:	asuinpaikka
Ajoitus:	kivikautinen/pronssikautinen
Rauhoitusluokka:	
Lukumäärä:	1
Peruskartta:	2032 02 SOLBERG
Koordinaatit:	x=6661 479 y=2506 010 z=17
Koordinaattiselite:	keskipiste
Pinta-ala:	alueen laajuus 400x50 m
Etäisyystieto:	Kantatie 51 eteläpuolen hiekkakuopan kaakkois- ja itäpuolella

OMISTAJATIEDOT

Alue tai rekisterikylä:	Rådkila
Tila 1:	3:7 Malm
Omistaja:	
Osoite	
Tila 2:	3:10
Omistaja:	
Osoite:	
Tila 3:	5:5 Malmskylan
Omistaja:	
Osoite	

ARKISTOTIEDOT

-

INVENTOINTI 2002

Aika:	8.9.2002, Mikael Forsman, Nina Karjalainen, Vesa Kilpelä ja Jaana Kuki
Löydöt:	32 kpl keramiikkaa, 48 kpl kvartsi-iskoksia ja 2 kpl porfyyrejä KM 33734
Karttaotteet:	2032 02 Solberg 1:20 000. Hki 1992/1995

INKOO

HÖGBERGSFALLET

PERUSTIEDOT

MJ-tyyppi: hautapaikat
Tyypin rakenne: hautaröykkiöt
Ajoitus: rautakautinen
Rauhoitusluokka:
Lukumäärä: 2
Peruskartta: 2032 02 SOLBERG
Koordinaatit: x=6663 96 y=2504 24 z=23
Koordinaattiselite: suurin röykkiö
Pinta-ala: alueen laajuus 4x8m, 3x5m
Etäisyystieto: 100m Jokisen talosta pohjoiseen

OMISTAJATIEDOT

Alue tai rekisterikylä: Ålkila
Tila: 2:18
Omistaja:
Osoite:

ARKISTOTIEDOT

-

INVENTOINTI 2002

Aika: 8.9.2002, Mikael Forsman, Nina Karjalainen, Vesa Kilpelä ja Jaana Kuki
Löydöt: kvartsi-iskoksia *poistettu*
Karttaotteet: 2032 02 Solberg 1:20 000.Hki 1992/Pp.1995
Negatiivit:
Kuvat: 2 kpl

KOHDEKUVAUS

Kohde 4.4 sijaitsee 100m Jokisen talosta pohjoiseen metsätietä pitkin: isompi röykkiö keskellä metsätietä, pienempi 30m pohjoiseen ensimmäisestä. Alueella on paljon peltoröykkiöitä, ylempänä kalliolla sijaitsee viisi tunnettua pronssikautista röykkiöitä. Röykkiöt ovat maansekaisia, isompi paljaana metsätiellä ja pienempi sammalten peitossa. Viereisessä itäiseltä pellolta kvartsilöytöjä.

INKOO

RÅDKILA

PERUSTIEDOT

MJ-tyyppi:	puolustusvarustukset
Tyyppin rakenne:	kivivarustukset
Ajoitus:	historiallinen aika
Rauhoitusluokka:	
Lukumäärä:	1
Peruskartta:	2032 02 SOLBERG
Koordinaatit:	x=6662 80 y=2506 68 z=31
Koordinaattiselite:	keskipiste
Pinta-ala:	alueen laajuus 10x15 m
Etäisyystieto:	500 m Hagströmin tilan tienhaarasta pohjoiseen

OMISTAJATIEDOT

Alue tai rekisterikylä:	Rådkila
Tila:	4:16 Mars
Omistaja:	
Osoite:	

ARKISTOTIEDOT

-

INVENTOINTI 2002

Aika:	8.9.2002, Mikael Forsman, Nina Karjalainen, Vesa Kilpelä ja Jaana Kuki.
Löydöt:	-
Karttaotteet:	2032 02 Solberg 1:20 000. Hki 1992/Pp.1995
Negatiivit:	
Kuvat:	1 kpl

KOHDEKUVAUS

Kohde 4.5 sijaitsee hakkuualueen länsireunalla, kallion itäpuolella noin 500 m pohjoiseen Kantatie 51:stä. Näköala etelään on erinomainen. Rakennelma koostuu kivistä, jotka ovat sirpalemaisista. Kyseessä näyttää olevan kaareva puolustusmuuri, kooltaan 5x5 m, joka ehkä on toiminut tähtystyspaikkana. Sen alapuolella on kalliota myötäilevä kivimuuri.

Jukka Oran arvelun mukaan kohde voisi liittyä venäläisten v. 1916 rakentamaan Helsingin ulompaan puolustusketjuun.



Tarkastuskierroksemme on alkamassa Gamla Svenskaksen muinaismaisemissa.
Kuvassa edessä vas. Pekka Kemppainen ja oik. Henna Lindström, takana Timo Palin.

INVENTOINTIRAPORTTI

Inventointi Inkoo, Tähtelän alue 7.–8.9.2002

Helsingin seudun kesäyliopisto
Inventointikurssi Elvi Linturi/Jukka Ora

Ryhmä 2
Ritva Järvinen
Pekka Kemppainen
Henna Lindström
Timo Palin

INVENTOINTIRAPORTTI

Inventointi Inkoo, Tähtelän alue 7.–8.9.2002

Helsingin seudun kesäyliopiston inventointikurssi, ryhmä 2
(Ritva Järvinen, Pekka Kempainen, Henna Lindström, Timo Palin)

I Yleistä inventoinnin suorittamisesta

Inventoinnin kohteena ryhmällämme oli Tähtelän alue Inkoossa. Suoritimme tarkastuksen 7.–8.9.2002 osana Helsingin seudun kesäyliopiston järjestämää inventointikurssia, jonka opettajina olivat arkeologi, FM Elvi Linturi Helsingistä ja Jukka Ora Inkoosta.

Tarkastimme kahden päivän aikana Tähtelän eteläisen ja pohjoisosan alueita. Liitteenä 1 olevaan peruskarttalehden kopioon olemme merkinneet tarkastamamme alueet ja löytöpaikat sekä alueelta aikaisemmin tunnetut kiinteät muinaisjäännökset (kaksi asuinpaikkaa).

Teimme tarkastuksen lähinnä pintapoimimalla. Tarkastukseen sopivia mahdollisia muinaisjäännöskohteita valitsimme karttatarkastelun ja topografian perusteella (maaston muoto, korkeuskäyrät, vesistöhistoria, rantatörmät ja terassit, niiden suunta ja alueen muu ympäristökehitys). Myös aikaisemmat tunnetut muinaisjäännöskohteet ja löydöt antoivat tietoa alueesta. Tutkimme myös maaperäkarttaa sekä maastossa ympäristöä ja maisemaa kokonaisuudessaan. Tärkeänä peruslähtökohtana olivat inventointikurssilla saamamme opetus ja käytännön ohjeet.

Peruskarttana käytössämme oli maastokartta 2032 02 Solberg, 1:20 000, Porvoo 2001 sekä maaperäkartta 2032 02 Solberg, 1:20 000, GTK.

Sää oli molempina inventointipäivinä ihanteellinen, aurinko paistoi ja oli hyvin lämmintä. Tarkastusalueemme olivat pääasiassa peltoalueita, jokin pieni metsikkö mukaan lukien. Pellot olivat enimmäkseen kyntämättömiä sänkipeltoja, jotka olivat olkien ja korsien peittämiä, vain paikoitellen oli paljasta maata näkyvissä. Maaperä oli lisäksi hyvin kuivaa ja kovaa. Näiltä osin poiminta-aika ei ollut paras mahdollinen. Muutama pelto sentään oli kylvetty / kultivoitu ja yksi pelto kynnetty. Me olimme kuitenkin innostuneita ja iloitsimme, kun opimme uusia asioita – ja teimme löytöjäkin.

II Inventoinnin kohteet

II.1 Luettelo kohteista, jotka on tarkastettu ja joilta tehtiin löytöjä

2.1 Gamla Svenskas 1 (Inkoo, Ingarskila)

	pii-iskos	x=6663 08	y= 2502 08	z= 20–25
	pii-iskos	x= 6663 10	y= 2502 08	z= 25
	kvartsi-iskos	x= 6663 00	y= 2502 01	z= 25
	kvartsi-iskos	x= 6663 10	y= 2502 16	z= 25
KM 35918	savitiiviste ?	x= 6663 08	y= 2502 00	z= 20–30

2.2 Ragnvalds 2 (Inkoo, Tähtelä)

	kvartsi-iskos	x= 6663 09	y= 2501 56	z= 25
	liitupiippu	x= 6663 02	y= 2501 53	z= 15–25
KM 35919	lasihelmi	x= 6663 02	y=2501 53	z= 15–25

2.3 Storhagen (Inkoo, Tähtelä)

KM 35920	kvartsi-iskos	x= 6663 16	y=2501 50	z= 20
----------	---------------	------------	-----------	-------

2.4 Slåttkärr (Inkoo, Rankila)

KM 35921	kvartsi-iskos	x= 6664 27	y= 2500 30	z= 27
	kvartsi-iskos	x= 6662 24	y= 2500 34	z= 25–27

2.5 Brötkyan / Skarpängen (Inkoo, Rankila)

KM 35922	kvartsi-iskos	x= 6664 94	y=2500 03	z= 25
	kvartsi-iskos	x= 6664 96	y= 2500 03	z= 25

2.6 Rundmalm (Inkoo, Rankila)

KM 35923:1	pii-iskos	x= 6664 30	y= 2500 10	z= 25–27
KM 35923:2	kvartsi-iskos	x= 6664 26	y= 2500 04	z= 25–27
	kvartsi-iskos	x= 6664 26	y= 2500 04	z= 25–27

2.7 Gamla Svenskas 2 (Inkoo, Ingarskila)

Metsikössä risteyksestä Ingarskilantie 11138/ Tähteläntie 11129
noin 200 m koilliseen

4 – 6 painannetta, metsikössä, lähellä pellon (tila 2:72) reunaa ja polkua

II.2 Kohteet, jotka on tarkastettu, mutta joilta ei tehty löytöjä

II.2.1 **Präströdan**, tarkastettu peltoa metsän reunasta 20 m:n käyrään asti.

Koordinaatit $x=6664\ 66$, $y=2500\ 22$, $z=20-22,5$

II.2.2 **Gåsliden**, tarkastettu peltoaukeaman pohjoisreuna.

Koordinaatit $x=6664\ 10$, $y=2500\ 86$, $z=15-20$

II.2.3 **Tähtelän keskusta**, tien 11129 ja vanhan tien risteyksen kohdalta länteen sijaitseva pieni peltoalue.

Koordinaatit $x=6664\ 07$, $y=2501\ 01$, $z=20-22,5$

II.2.4 **Tähtelän keskusta**, tien 11129 itäpuoli, vanhan tien risteyksestä koilliseen, urheilukentältä länteen ja luoteeseen avautuva peltoaukeama (tila 1:33) 20 m:n käyrään asti.

Koordinaatit $x\approx 6664\ 18$, $y=2501\ 54$, $z=20-22,5$

II.3 Alueen tunnetut muinaisjäännökset, jotka on tarkastettu

149-01-0056 Inkoo 56, alue Malmgård, kylä Ingarskila,
kivikautinen asuinpaikka, luokka 2.

Kohde tarkastettiin 7.9.2002. Sorakuopan eteläpuolella oleva peltoalue oli puinnin jäljiltä oljen peittämää. Tarkastuksessa ei todettu maankäytön muutoksia eikä löytöjä.

Peruskartta 2032 02 Solberg, 1:20 000,
koordinaatit x= 6663 13, y= 2502 38, z= 20 m.

Aikaisemmat tutkimukset:

A. Siiriäinen, tark. 1969, löytynyt muutamia kvartseja

J. Lauren, inv. 1993, pellolla näkynyt muutamia kvartsi-iskoksia.

Liitteenä kopio museoviraston tutkimusraportista, liite nro 2, sivu 7.

149-01-0055 Inkoo 55, alue Ragnvalds, kylä Tähtelä

kivikautinen asuinpaikka, luokka 3 (?)

Todettiin kohteen paikka museoviraston tutkimusraportin, piirrosten ja koordinaattien perusteella ja käytiin alueella. Tarkastettiin pintapoimimalla myös alueen itäpuolella olevat pellot, ks. ed. kohta II.2.4, löytöjä ei tehty. Museoviraston tutkimusraportin mukaan alue on kokonaan tuhoutunut (?). Lisämerkintänä raportissa on alueen maanomistajan, Kurt Forsmanin, ilmoitus alueen tuhoutumisesta.

Peruskartta 2032 02 Solberg, 1:20 000,
koordinaatit x= 6664 17, y= 2501 43, z= 23 m.

Aikaisemmat tutkimukset:

J.-P. Taavitsainen, tarkastus 1983

T. Edgren, M. Vuorenpää, kaivaus 1984

J. Lauren, inventointi 1993

Kaivauksessa, joka suoritettiin 1984 ennen asuinpaikan yli kulkevan tien rakentamista, löydettiin nuorakeramiikkaa, kvartsia, kaksi vasarakirvestä ja muita kivikauden asuinpaikan löytöjä. Kiinteitä rakenteita ei paikalla todettu.

Huomattavaa: Museoviraston raportissa (liite 3) on paikan nimenä Ragnvalds ja vuoden 1984 kaivauksen yleiskartassa nimi on muodossa Ragnvalds.

Helsingin seudun kesäyliopisto Inventointikurssi 7.–8.9.2002 E.Linturi/J.Ora

KOHDEKuvaus

INKOO

Perustiedot

MJ-tyyppi	Löytöpaikat, irtolöytöpaikat (mahd. asuinpaikka ?)
Ajoitus	Kivikautinen
Rauhoitusluokka	2
Lukumäärä	5
Peruskartta	2032 02 SOLBERG
Koordinaatit	x= 6663 00–30, y= 2502 00–10, Z= 20–27
Lisätietoja	Kohde 2.1 Gamla Svenskas 1, ks. karttakopio liitteessä 1

Omistajatiedot

Alue tai rekisterikylä	Ingarskila
Tila	1:79 Malmgård
Omistaja	Fagerström, Carl-Johan
Osoite	Ingarskilavägen 54, 10120 Täcker

Inventointi

Aika	7. ja 8.9.2002
Tekijät	Ritva Järvinen, Pekka Kemppainen, Henna Lindström, Timo Palin
Löydöt	KM 35918 kaksi pii-iskosta, kaksi kvartsi-iskosta, yksi savitiivisteeseen pala
Karttaotteet	2032 02 SOLBERG, 1:20 000, Porvoo 2001
Valokuvat	
Diat	Yksi diakuva, ks. kohta III.2 kuva 1

Tutkimuskertomus

Sijainti, maasto ja kohteen kuvaus	
Teiden 11129 ja 11138 risteyksen kaakkoispuolella oleva pelto. Tähteläntien viereinen pelto oli kultivoitu, hiesusavimaata, piit ja kvartsi samalla pohjois-etelälinjalla, n. 30 m toisistaan. Viereinen peltosarka oli puinnin jälkeen olkikerroksen peitossa. Sen pohjoispäästä, länsipuolella olevan kuusiaidan kulmasta n. 20 m kaakkoon, löytyi toinen kvartsi-iskos.	
Pintapoisimittiin em. peltoalueet. Alue rajoittuu lounaassa Nya Svenskaksen tunnettuun kivikautiseen asuinpaikkaan. Nyt tarkastettu alue on mahd. kivikautinen asuinpaikka jatkumona sille? Noin 400 m itäänpäin on Malmgårdin tunnettu kivikautinen asuinpaikka.	
Karttakopiot	Peruskarttatalehden kopio 2032 02 Solberg, 1:5000, Porvoo 2001
Piirrokset	Asemapiirros alueesta

Helsingin seudun kesäyliopisto Inventointikurssi 7.–8.9.2002 E.Linturi/J.Ora KOHDEKUVVAUS

INKOO

Perustiedot

MJ-tyyppi	Maarakenteet, painanteet
Ajoitus	Ajoittamaton
Rauhoitusluokka	2
Lukumäärä	4–6
Peruskartta	2032 02 SOLBERG
Koordinaatit	$x=6663\ 37$, $y=2502\ 20$, $z=20-27,5$
Lisätietoja	Kohde 2.7 Gamla Svenskas 2, ks. karttakopio liitteessä 1.

Omistajatiedot

Alue tai rekisterikylä	Ingarskila
Tila	1:79 Malmgård
Omistaja	Fagerström, Carl-Johan
Osoite	Ingarskilavägen 54, 10120 Täkter

Inventointi

Aika	7.9.2002
Tekijät	Ritva Järvinen, Pekka Kemppainen, Henna Lindström, Timo Palin
Löydöt	KM
	4–6 painanteen ryhmä
Karttaotteet	2032 02 SOLBERG, 1:20 000, Porvoo 2001
Valokuvat	Kolme digitaalikuvaa, ks. kohta III.3, kuvat 1–3
Diat	

Tutkimuskertomus

Sijainti, maasto ja kohteen kuvaus	
Sijainti 22,5 metrin apukäyrän korkeudella tilan 2:72 pellon kaakkoisreunasta metsikköön noin 25 m. Metsikköalue on hiekkapohjainen, ylispuut vanhaa mäntyä, alhaalla pitkää lehtipuuvesaa, viettää loivasti luoteeseen. Yhteen painanteeseen tehtiin koepisto. Havaitut painanteet on merkitty liitteenä olevaan asemapiirrokseen. Mitään löytöjä ei tehty. Painanteet huomattiin tutkittaessa maastoa silmämääräisesti arvioiden. Alue on muinaissaaren pohjoista rantamaisemaa 20:n korkeuskäyrän tuntumassa. Painanteet erottuvat maastossa matalina, loiva-reunaisina, soikean muotoisina, kooltaan noin 3 x 4 m. Voisivatko olla asuinpainanteita ?	
Kartat	Peruskarttalehden kopio 2032 02 Solberg, 1:5000, Porvoo 2001
Piirrokset	Asemapiirros alueesta, maan profiilikuva