



INKOO – KARJAA

**110 kV:n voimajohdon arkeologinen inventointi
Inkoon voimalaitoksen ja Karjaan sähköaseman välillä**

**FL Sirkka-Liisa Seppälä
28.8. – 1.9.2006
Arkeologian osasto**



MUSEOVIRASTO

SISÄLLYS

JOHDANTO	2
INVENTOINTIALUEEN SIJAINTI JA MAASTO	3
HAVAINNOT JA TULOKSET	3
KOHDELUETTELO	4
NEGATIIVILUETTELO	5
DIALUETTELO	6
YLEISKARTTA 1:40 000, tarkastetut alueet ja kohteet	7
PERUSKARTTAOTE 1:20 000	8
KOHDEKARTTA 1:2000, Östergård	9
KUVATAULUT	10-15

Kertomukseen liittyvät löydöt KM 36453:1-4
 Kertomukseen liittyvät negatiivit 142228-142244
 Kertomukseen liittyvät diat 59231–59237

TIIVISTELMÄ

Inventoinnissa tarkastettiin Inkoon voimalaitoksen ja Karjaan sähköaseman välisen 110 kV:n voimajohtoreitin linjaus. Linjaus noudattaa kauttaaltaan nykyistä reittiä, mutta aikaisempien tietojen ja maaston perusteella inventointia pidettiin tarpeellisena. Reitin länsipäässä, Lepinjärven luoteisrannalla linjaus kulkee useiden tunnettujen kiinteiden muinaisjäännösten kohdalta. Reitin keskivaiheilla linjaus sivuaa kivikautiseen asutukseen soveltuvia alueita (Lillsjön).

Inventoinnissa linjalta ei todettu ennestään tuntemattomia muinaisjäännöksiä. Lepinjärven luoteisrannan kohteiden (Bäljars 1, Östergård, Etterkilen-Hinders) lähiympäristössä voimajohdon uusiminen edellyttää jatkotutkimuksia.

Museovirasto, arkeologian osasto
 Inventoija FL Sirkka-Liisa Seppälä

Löydöt: KM 36453:1-4
 Kenttätyöaika: 28.8.-1.9.2006
 Tutkimuskustannukset: Fingrid Oyj

JOHDANTO

Inventointi liittyi Fingrid Oyj:n Inkoon voimalaitoksen ja Karjaan sähköaseman välisen 110 kV:n voimajohtoreitin uusimiseen. Uusi linjaus noudattaa kauttaaltaan nykyistä reittiä, mutta aikaisempien tietojen ja maaston perusteella inventointia pidettiin tarpeellisena. Reitin länsipäässä, Lepinjärven luoteisrannalla linjaus kulkee useiden tunnettujen kiinteiden muinaisjäännösten (Bäljars 1, Östergård, Etterkilen-Hinders) kohdalta. Reitin keskivaiheilla linjaus sivuaa kivistä asutukseen soveltuvia alueita. Reitin pohjoispuolelta tunnetaan muun muassa yksi kivistä asuinpaikka (Lillsjön). Kenttätutkimusten kustannuksista (3620 euroa) vastasi Fingrid Oyj.

Kenttätutkimus tehtiin 28.8.-19.2006 pääosin aurinkoisessa säässä. Avoimena pidettävällä voimajohtoreitillä (17 km) havaintojen oli paljalla kalliolla helppoa, mutta notkoissa monin paikoin vaikeaa peittävän vesakon ja tiheän aluskasvillisuuden takia. Peltoalueista osa oli ajankohdan takia vielä viljelyksessä. Tarkastetut osuudet on merkitty yleiskarttaan.

Helsingissä 15.1.2007



Sirkka-Liisa Seppälä, FL

15.1.2007

INVENTOINTIALUEEN SIJAINTI JA MAASTO

Voimajohtoreitti (17 km) kulkee valtatie 51 eteläpuolella Inkoon voimalaitokselta Karjaan sähköasemalle. Reitti suuntautuu ensin kaakosta luoteeseen Inkoon Joddbölestä Marsjönin lounaispään yli Karjaan Rejbölen kautta Åkernäsiin ja Näseskogeniin. Siitä edelleen linja kulkee itä-länsi-suuntaisena Finnbackan Hagabergiin, josta se kääntyy lounaaseen kohti Lepinjärveä. Järven luoteisrannalla voimajohtoreitti kulkee valtatie 25 kaakkoispuolella peltoaukeiden, vesijättömaiden ja metsämaastojen kautta Degerbyssä sijaitsevalle sähköasemalle.

Rannansiirtyminen on vaikuttanut seudun maisemaan ja asuinpaikkojen sijaintiin. Varhaiskivikautiset rannat ja rantasidonaiset asuinpaikat sijoittuvat runsaan 30 metrin korkeuskäyrälle ja varhaisimmat kampakeraamiset 30–25 sekä myöhäisimmät kampakeraamiset 25–20 metrin korkeuskäyrälle. Pronssikaudella ranta on noudatellut ajanjaksolle ajoitettujen röykkiöiden sijainnin perusteella noin 17,5-15 metrin korkeuskäyrää. Rautakauden ranta on ulottunut 5-10 metriä nykyisen meren pinnan yläpuolelle. Rautakauden lopulla ja keskiajan alussa ranta on ollut vain 2-3 metriä nykyistä ylempänä.

Karjaan puolella reitin alueella on tehty maasto inventointeja, Lepinjärven luoteisrannalla ennen valtatie 25 rakentamista 1981 (Hirviluoto & Suominen) ja 1983 (Hirviluoto) sekä kuntainventoinnin yhteydessä 1931 (Cleve) ja 1996 (Seppälä). Lisäksi alueella on tehty joitakin kaivauksia Östergårdin (Heikkurinen 1981) ja erityisesti Etterkilen-Hindersin (Nordman 1920; af Hällström 1948; Meinander 1966) alueella. Reitiltä runsaat 100 m pohjoiseen, Tallbackavägenin pohjoispuolelta ja Lillsjönin järven kaakkoisrannalta tunnetaan kivikautinen asuinpaikka. Kohde on osittain tutkittu (Fast 1992) ja arvioitu tuhoutuneeksi. Siitä 400 m itäkaakkoon, linjalta 60 m pohjoiseen on Tranbokär-niminen kvartsilöytöpaikka, joka on mainittu 1983 inventointikertomuksessa(Hirviluoto).

Voimajohtoreitti kulkee Karjaan Lepinjärven luoteisrantaa, josta tunnetaan runsaasti pronssi- ja rautakautisen (1500 eKr. – 1000 jKr.) asutuksen merkkejä; asuinpaikkoja ja kalmistoja. Kivikautiseen asutukseen soveltuvat alueet sijaitsevat hieman ylempänä maastossa. Niitä on erityisesti reitin keskivaiheilla. Kaakkoispäässä maasto laskee jälleen ja soveltuu pronssi- ja rautakautiselle asutukselle. Reitin Inkoossa sijaitsevan kaakkoispään länsi- ja itäpuoliselta rannikkovyöhykkeeltä tunnetaankin erityisesti röykkiöitä, jotka on ajoitettu pronssi- tai rautakaudelle.

HAVAINNOT JA TULOKSET

Inventoinnissa linjalta ei todettu ennestään tuntemattomia muinaisjäännöksiä. Östergårdin tunnetulta muinaisjäännösalueelta talteen rautakautiseen asuinpaikkaan viittaavia löytöjä: luoteisimman A-pylvään kohdalle (P = 6664890, I = 3313870, Z = 17,5) tehdystä koekuopasta (30 x 30 x 30 cm) saatiin talteen 10–15 cm:n syvyydestä, kivisestä mullasta savikiekon (kangaspuun paino?) katkelma ja saviastianpala (KM 36453:3-4). Saarekkeen lounaisreunasta 5 metriä lounaaseen (löytöpaikan keskikoordinaatit P = 6664870, I = 3313875, Z = 16,5) poimittiin sänkipellon pinnasta savikiekon (kangaspuun paino?) katkelma (KM 36453:2) ja saarekkeen eteläreunasta 5 metriä etelään (löytöpaikan keskikoordinaatit P = 6664870, I = 3313895, Z = 16) saatiin myös talteen saviastianpaloja. Löytöjen, topografian ja aiempien tietojen perusteella kyseessä on todennäköisimmin rautakautinen asuinpaikka, joka ulottuu saarekkeeseen ja sitä reunustavalle peltokohoumalle.

Etterkilenin-Hindersin aluetta ei voitu kasvillisuuden takia tarkastaa inventoinnin yhteydessä, mutta aiempien tietojen (af Hällström 1948, kaivaus, Moisanen 1992, tarkastus) perusteella pylväistön kohdalla, sekä saarekkeessa että ympäröivällä pellolla, saattaa olla muinaisjäännöstä.

Voimajohtoreitin kaakkoispään lähistöltä, Inkoon Fagervikin Norrskogenin alueelta todettiin hiilimiilun jäännökset (p = 6662630, i = 3325895, z = 30 m mpy) historialliselta ajalta. Jäännös on linjan ulkopuolella eikä edellytä toimenpiteitä. Muista kohteista mainittakoon Brobackan kallioilla linjan kohdalla oleva luonnonmuodostuma, hiidenkirnu (p = 6664436 ja i = 3313104, z = 25 m mpy), joka ei siis ole muinaisjäännös.

Lepinjärven luoteisrannan kohteiden (Bäljars 1, Östergård, Etterkilén-Hinders) lähiympäristössä voimajohdon uusiminen edellyttää jatkotutkimuksia, todennäköisimmin koekaivauksia. Muinaisjäännösten kohdalla tai niiden välittömässä lähiympäristössä olevat pylväät (reitin nrot 60 ja 120) on merkitty yleiskarttaan.

KOHDELUETTELO

mjreki	kohdenimi	ajoitus	tyyppi	rhlk	p	i	z
220010023	Stora Näset	rautakautinen	hautapaikat/ polttokenttäkalmistot	2	6664421	3313675	10-15
220010025	Lilla Näset	rautakautinen	muinaisjäännösryhmät/ polttokenttäkalmistot/ kuppikalliot	1	6664572	3313883	7-9
220010027	Bäljars 1	rautakautinen	hautapaikat/ polttokenttäkalmistot	2	6664647	3313315	21-22
220010028	Bäljars maakellari	rautakautinen	asuinpaikat	2	6664679	3313717	14-15
220010029	Bäljars 2	rautakautinen	asuinpaikat	2	6664728	3313299	20-22
220010032	Östergård	pronssi- ja/tai rautakautinen	muinaisjäännösryhmät/ asuinpaikat/ polttokalmistot	2	6664993	3313872	15-17
220010034	Etterkilen - Hinders	rautakautinen	muinaisjäännösryhmät/ latomukset/polttokalmistot/ asuinpaikat+	1	6665390	3314831	7-20
1000007203	Norrskogenin	historiallinen	työ- ja valmistuspaikat	-	6662630	3325895	30

NEGATIVILUETTELO

Kuvat Sirkka-Liisa Seppälä
Negatiivit 142228-142244


Nro	Kohdenimi	Mjreki	Kuvaus
142228	Bäljars1, Östergård	220010027, 220010032	Linjan alkupäätä Karjaan Brobackan kohdalla Lepinjärven suuntaan. Vasemmalla pellon reunassa saarekkeen kohdalla Bäljars 1. Takana keskellä Östergård. Lounaasta.
142229	Brobacka	-	Luontainen hiidenkirnu Brobackan kallioilla kaakkoisimman linjan kohdalla. Idästä.
142230- 142233	Östergård, Bäljarsin maakellari, Lilla Näset, Stora Näset, Bäljars1, Bäljars 2	220010023, 220010025, 220010027, 220010028, 220010029, 220010032	Yleiskuva Lepinjärven rannan voimajohtoreitistä ja muinaisjäännöksistä. Vasemmalla valtatie takana Östergård, pellon keskellä Bäljarsin maakellari, rannassa Lilla Näset ja Stora Näset, oikealla Bäljars 1. Kuvauspaikan kohdalla Bäljars 2. Panoraama. Lounaasta/luoteesta.
142234- 142235	Östergård	220010025	Voimajohtolinja ja Lepinjärven muinaisjäännöksiä. Linjalla Östergård, pellolla Bäljarsin maakellari, rannassa Lilla Näset ja Stora Näset. Lounaasta. Panoraama.
142236	Östergård	220010032	Östergård 1 tuhoutunut varhaismetallikautinen ja rautakautinen asuinpaikka tien kohdalla, Östergård 2, kalmisto vasemmalla taaemmassa peltosaarekkeessa, Östergård 3, kalmisto etualalla saarekkeessa, Östergård 4, asuinpaikka oikealla voimalinjan kohdalla ja ympäröivällä peltokohoumalla. Länsiluoteesta.
142237	Östergård	220010032	Östergård 4, rautakautinen asuinpaikka saarekkeessa voimalinjan kohdalla ja ympäröivällä peltokohoumalla. Länsiluoteesta.
142238- 142240	Östergård	220010032	Östergård 1 tuhoutunut varhaismetallikautinen ja rautakautinen asuinpaikka tien kohdalla, Östergård 2, kalmisto vasemmalla taaemmassa peltosaarekkeessa, Östergård 3, kalmisto etualalla saarekkeessa, Östergård 4, asuinpaikka oikealla voimalinjan kohdalla ja ympäröivällä peltokohoumalla. Luoteesta. Panoraama.

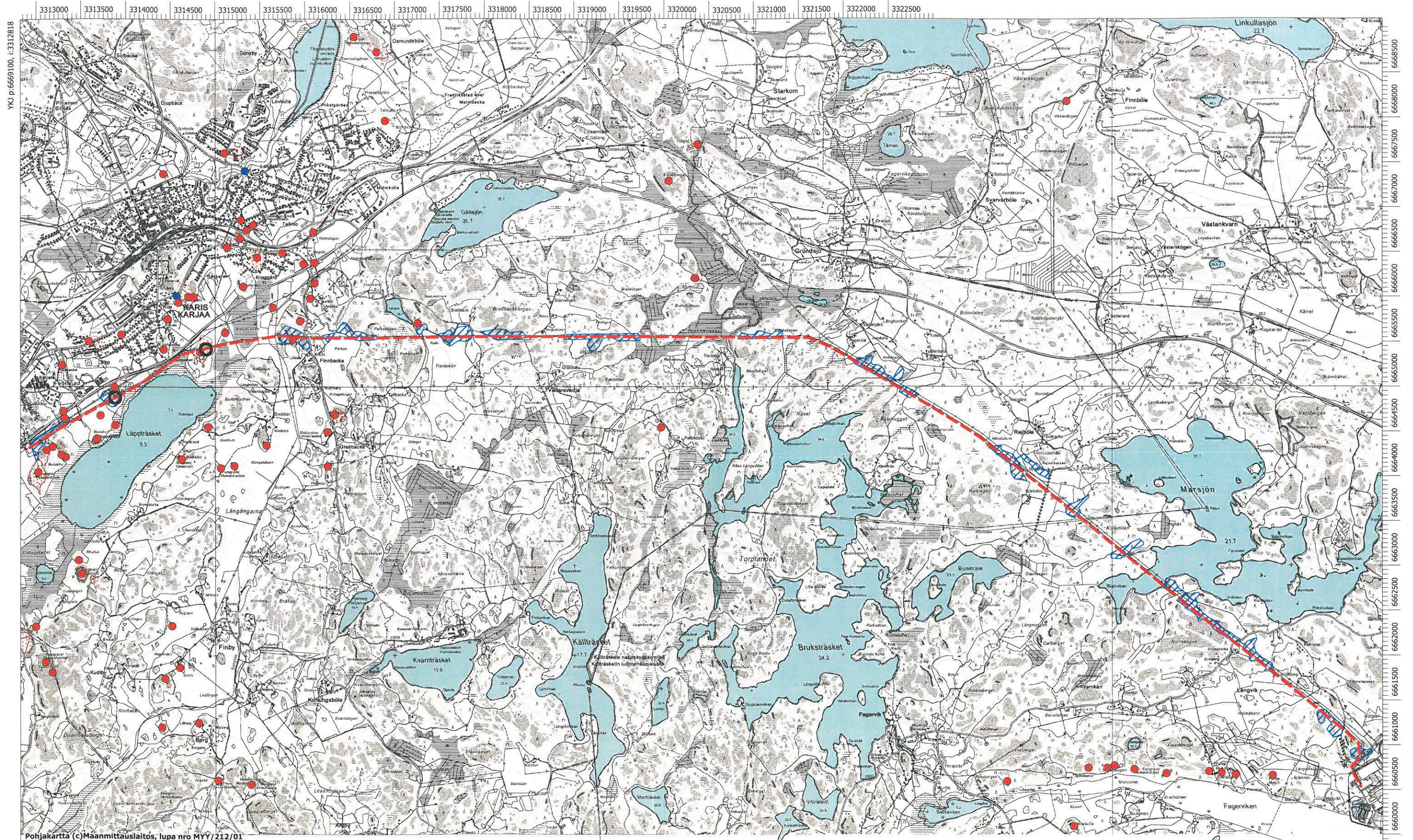
142241	Östergård	220010032	Östergård 4. Inventoinnin 2006 löydöt KM 36453:1 pelloilta oikeasta reunasta, :2 keskeltä saarekkeen edustalta sekä .3-4 saarekkeesta vasemmanpuoleisen pylväistön alta koekuopasta. Etelästä.
142242	Etterkilen-Hinders	220010034	Linjalla Hinders, rautakautinen asuinpaikka tai kalmisto saarekkeessa ja ympäröivällä peltokohoumalla. Oikealla Etterkilenin mäki. Länsilounaasta.
142243- 142244	Norrskogen	-	Norrskogen, historiallisia hiilimiiluja rantaterassilla oikealla. Lounaasta.

DIALUETTELO

Kuvat Sirkka-Liisa Seppälä
Diat 59231–59237

Nro	Kohdenimi	Mjreki	Kuvaus
59231	Bäljars1, Östergård	220010027, 220010032	Linjan alkupäätä Karjaan Brobackan kohdalla Lepinjärven suuntaan. Vasemmalla pellon reunassa saarekkeen kohdalla Bäljars 1. Takana keskellä Östergård. Lounaasta.
59232	Brobacka	-	Hiidenkirnu Brobackan kallioilla kaakkoisimman linjan kohdalla. Idästä.
59233 59234 59235	Östergård, Bäljarsin maakellari, Lilla Näset, Stora Näset, Bäljars1, Bäljars 2	220010023, 220010025, 220010027, 220010028, 220010029, 220010032	Yleiskuva Lepinjärven rannan voimajohtoreitistä ja muinaisjäännöksistä. Vasemmalla valtatieen takana Östergård, pellon keskellä Bäljarsin maakellari, rannassa Lilla Näset ja Stora Näset, oikealla Bäljars 1. Kuvauspaikan kohdalla Bäljars 2. Panoraama. Lounaasta/luoteesta.
59236	Östergård	220010027	Östergård 1 tuhoutunut varhaismetallikautinen ja rautakautinen asuinpaikka tien kohdalla, Östergård 2, kalmisto vasemmalla taaemmassa peltosaarekkeessa, Östergård 3, kalmisto etualalla saarekkeessa, Östergård 4, asuinpaikka oikealla voimalinjan kohdalla ja ympäröivällä peltokohoumalla. Länsiluoteesta.
59237	Östergård	220010028	Östergård 4, rautakautinen asuinpaikka saarekkeessa voimalinjan kohdalla ja ympäröivällä peltokohoumalla. Länsiluoteesta.

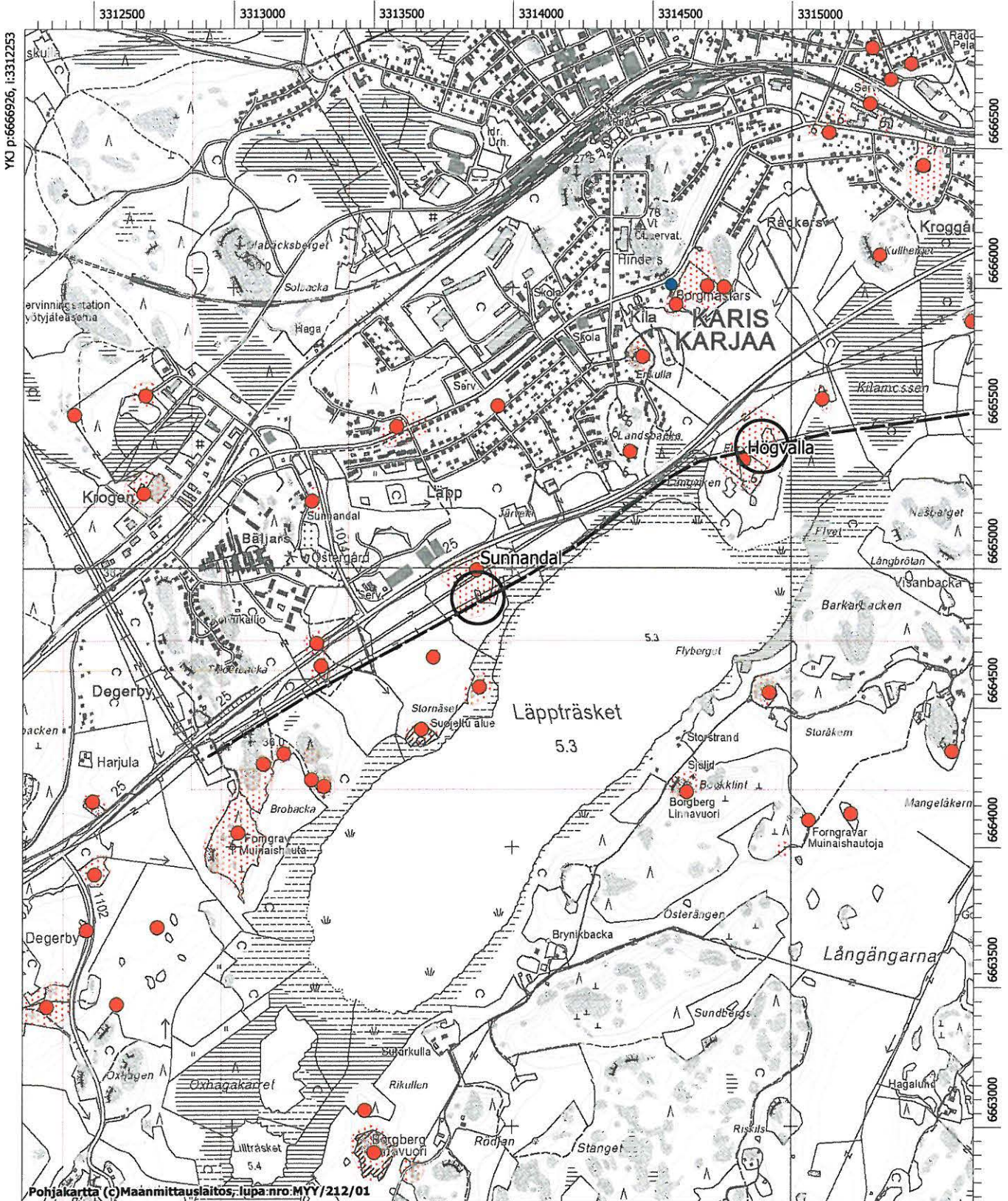
-  uusittava voimajohtoreitti
-  muinaisjäännös, Museoviraston muinaisjäännösrekisteri tammikuu 2007
-  inventoinnissa 2006 tarkastettu, ennestään tunnettu muinaisjäännös voimajohtoreitin pylväistön kohdalla
-  tarkastetut alueet



Peruskarttaote 1:20 000



● muinaisjännös (Museoviraston muinaisjännösrekisteri 2007)

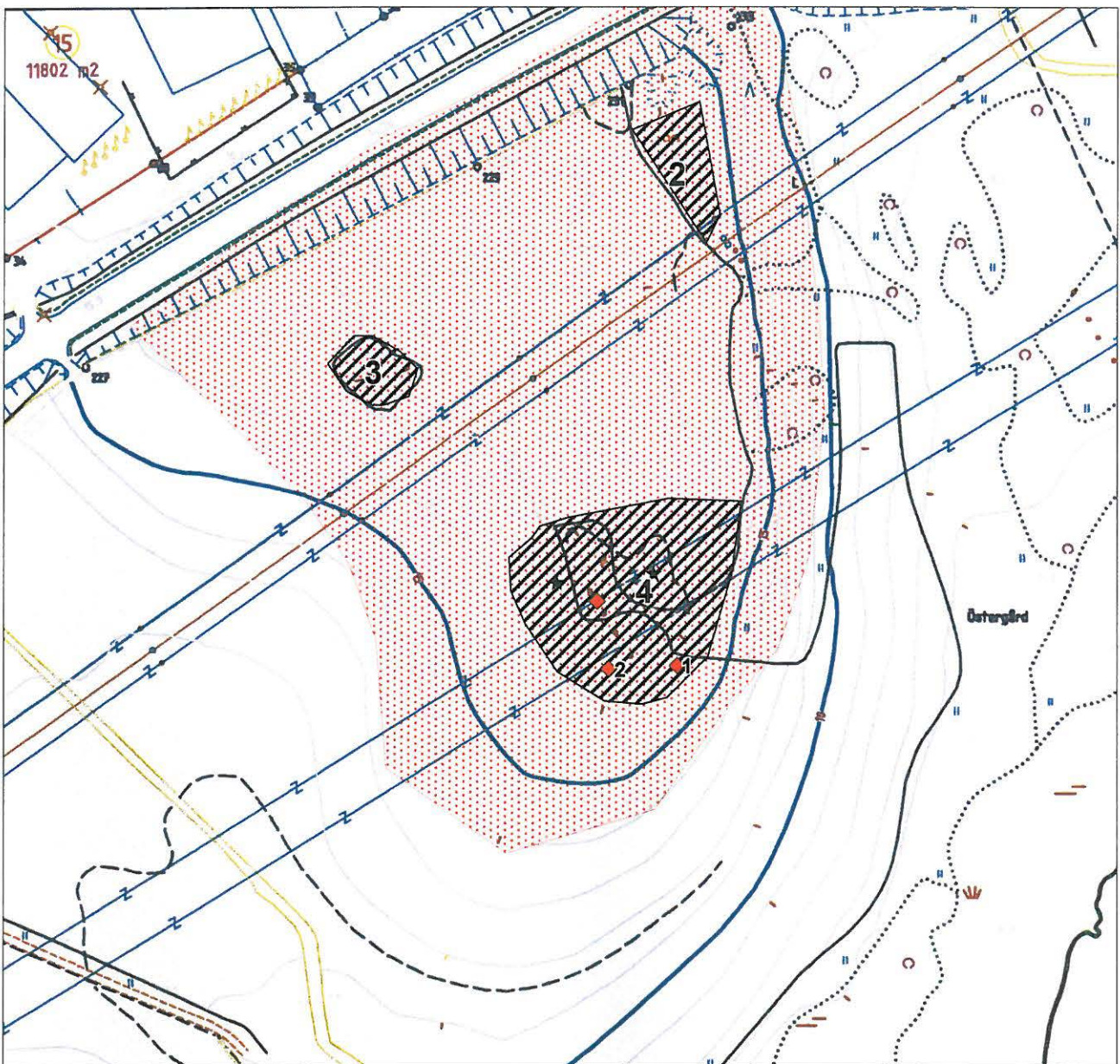
○ voimajohtoreitin pyliväät muinaisjännöksen kohdalla:
Östergård 220010032, kohde 4
Etterkilen-Hinders 220010034, kohde Hinders



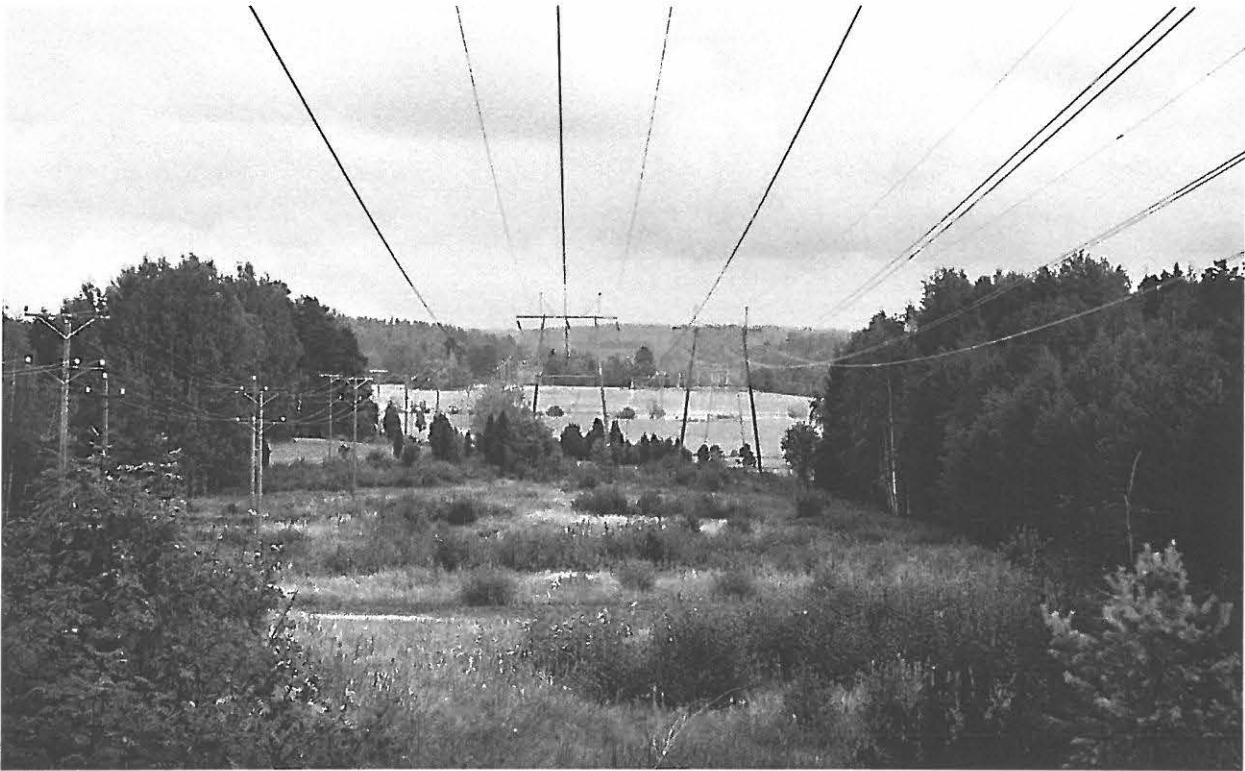
INKOO-KARJAA 110 KV VOIMAJOHTOREITIN ARKEOLOGINEN INVENTOINTI
SIRKKA-LIISA SEPPÄLÄ 2006

Östergård, kohdekartta 1:2000

-  muinaisjäännöksen aluerajaus
-  Östergård, kohteet 2-4
- ★ voimajohtoreitillä olevan kohteen Östergård 4 löydöt (KM 21373:1-8) inventoinnissa 1981
- ◆ kohteen 4 löydöt (KM 36453:1-4) inventoinnissa 2006



Pohjakartta Karjaan kaupunki 2006



142228

Bäljars1, Östergård (mjreki 220010027, 220010032). Linjan alkupäätä Karjaan Brobackan kohdalta Lepinjärven suuntaan. Vasemmalla pellon reunassa saarekkeen kohdalla Bäljars 1. Takana keskellä Östergård. Lounaasta.



142229

Brobacka. Luontainen hiidenkirnu Brobackan kallioilla kaakkoisimman linjan kohdalla. Idästä.



142236

Östergård (220010032). Östergård 1, tuhoutunut varhaismetallikautinen ja rautakautinen asuinpaikka tien kohdalla, Östergård 2, kalmisto vasemmalla taemmassa peltosaarekkeessa, Östergård 3, kalmisto etualalla saarekkeessa, Östergård 4, asuinpaikka oikealla voimalinjan kohdalla ja ympäröivällä peltokohoumalla. Länsiluoteesta.



142237

Östergård (220010032). Östergård 4, rautakautinen asuinpaikka saarekkeessa voimalinjan kohdalla ja ympäröivällä peltokohoumalla. Länsiluoteesta.



142241

Östergård (220010032). Östergård 4, Inventoinnin 2006 löydöt KM 36453:1 pellolta oikeasta reunasta, :2 keskeltä saarekkeen edustalta sekä .3-4 saarekkeesta vasemmanpuoleisen pylväistön alta koekuopasta. Etelästä.



142242

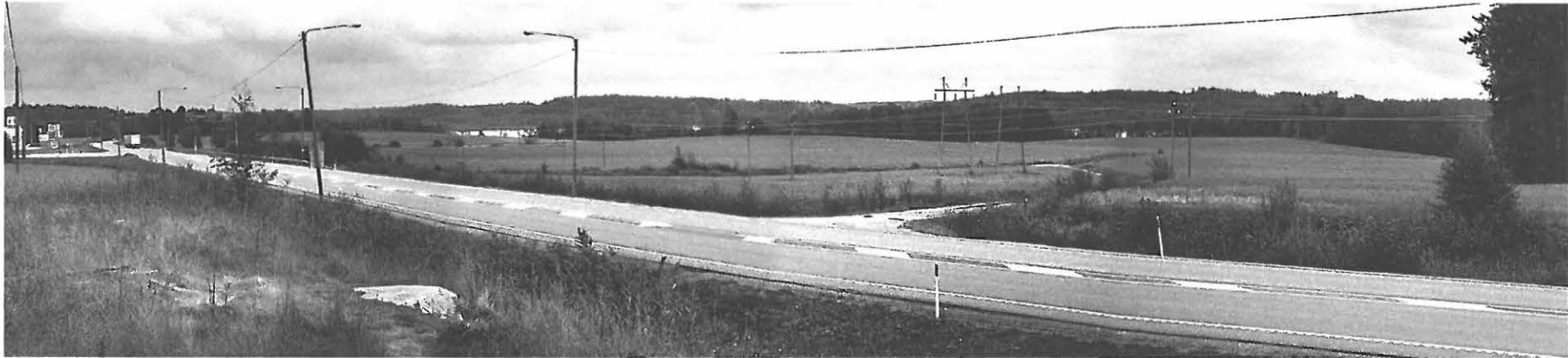
Etterkilen-Hinders (220010034). Linjalla Hinders, rautakautinen asuinpaikka tai kalmisto saarekkeessa ja ympäröivällä peltokohoumalla. Oikealla Etterkilenin mäki. Länsilounaasta.

Kuva Sirkka-Liisa Seppälä 2006



142243-142244

Norrskogen, historiallisia hiilimiiluja rantaterassilla oikealla. Lounaasta.



142230-142233

Östergård, Bäljarsin maakellari, Lilla Näset, Stora Näset, Bäljars1, Bäljars 2 (mjreki 220010023, 220010025, 220010027, 220010028, 220010029, 220010032). Yleiskuva Lepinjärven rannan voimajohtoreitistä ja muinaisjäännöksistä. Vasemmalla valtatie takana Östergård, pellon keskellä Bäljarsin maakellari, rannassa Lilla Näset ja Stora Näset, oikealla Bäljars 1. Kuvauspaikan kohdalla Bäljars 2. Panoraama. Lounaasta/luoteesta.



142238-142240

Östergård (220010032). Östergård 1 tuhoutunut varhaismetallikautinen ja rautakautinen asuinpaikka tien kohdalla, Östergård 2, kalmisto vasemmalla taaemmassa peltosaarekkeessa, Östergård 3, kalmisto etualalla saarekkeessa, Östergård 4, asuinpaikka oikealla voimalinjan kohdalla ja ympäröivällä peltokohoumalla. Luoteesta. Panoraama.



142234-142235

Voimajohtolinja ja Lepinjärven muinaisjäänköksiä. Linjalla Östergård, pellolla Bäljarsin maakellari, rannassa Lilla Näset ja Stora Näset. Lounaasta.