

JALASJÄRVI

Rajalan alueen muinaisjäännösinventointi 2005



Timo Jussila ja Hannu Poutiainen



Kustantaja: Jalasjärven kunta

Sisältö:

Perustiedot.....	3
Kartta tutkimusalue	3
Muinaisjäännösinventointi.....	4
Kartta 1: 10 000, Rajalan muinaisjäännökset.....	5
Muinaisjäännösten kuvaus	6
JALASJÄRVI 1 RAJALA.....	6
JALASJÄRVI 2 HOLMANOJA	10
JALASJÄRVI 3 ARKKUVUORI S.....	12
JALASJÄRVI 4 AITTOMÄKI	14
JALASJÄRVI 5 OSMOLAN KIVIAITA	16
Rajalan 1700-luvun kylätontti.....	17

Kansikuva: Tutkimusaluetta kuvattuna etelään valtatie ylikulkusillan länsipuolelta

Kuvattu samalta paikalta kuin kansikuva itään valtatie ja joen suuntaan. Rajalan vanha 1700-luvun kylätontti on sijainnut kuvan keskellä tai vasemmassa reunassa valtatie takana, missä nyt liikennekeskus.

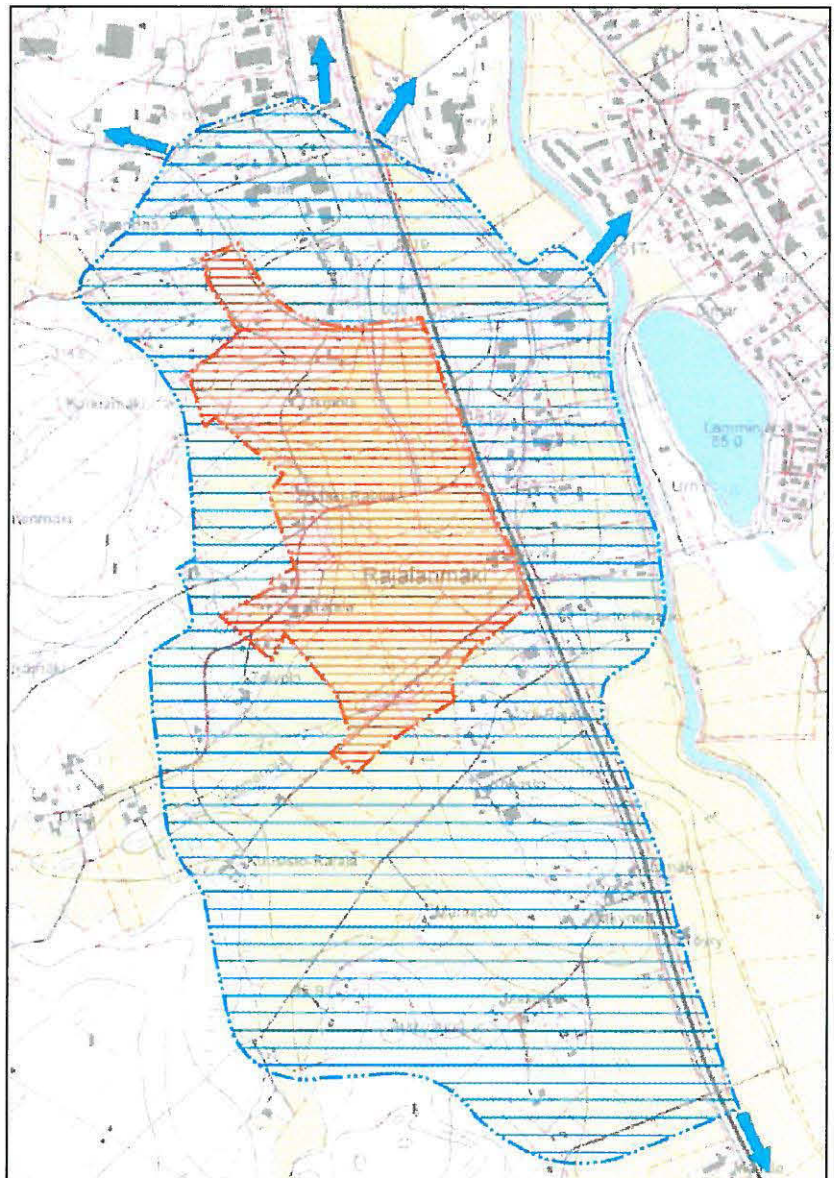


Perustiedot

- Alue:** Rajalan asemakaavan muutos- ja laajennusalue.
- Tarkoitus:** Alueella sijaitsevien muinaisjäännösten paikantaminen ja karkea rajaaminen.
- Tavoite:** Alueen mahdollisimman kattava tarkastus.
- Työaika:** Kenttätyöaika: 2.5.2005, kaikkiaan 12 henkilötyötuntia maastossa.
- Kustantaja:** Jalasjärven kunta
- Tekijä:** Mikroliitti Oy, Timo Jussila ja Hannu Poutiainen.
- Aiemmat tutkimukset:** -
- Tulokset:** Alueelta ei tunnettu kiinteitä muinaisjäännöksiä. Alueelle paikannettu kaksi kivikirveslöytöä. Kaavan vaikutusalueelta löytyi kaksi kivikautista asuinpaikkaa ja alueen liepeiltä toiset kaksi kivikautista asuinpaikkaa. Alueella todettiin kulttuurihistoriallisena kohteena kiviaita.
- Löydöt:** KM 35066 – 35069, kvartsiesineitä ja –iskoksia.

Kartta tutkimusalue

Karttaote Rajalan asemakaavan muutos- ja laajennusalueen osallistumis- ja arviointisuunnitelmasta. Kaavan vaikutusalue sinisellä ja rakennusalue punaisella.



Muinaisjäännösinventointi

Maastotyö suoritettiin 2.5.2005 klo 13-19. Työn tekivät arkeologit Timo Jussila ja Hannu Poutiainen. Kumpikin arkeologi kulki omaa ennalta pääpiirteittäin suunniteltua reittiä. Yhteyttä pidettiin radiopuhelimilla. Alueen kaikki avoimet peltorinteet ja kumpareet tarkastettiin. Metsämaastoon tehtiin pistokokeita ja satunnaisia koekuoppia Arkkuvuoren rinteillä, Aittomäen pohjoisosassa, Rajalanmäellä ja Osmolan pohjoispuolisella alueella.

Alueen pelloksi raivaamattomat ja rakentamattomat alueet ovat kauttaaltaan varsin kivistä (paikoin hyvin kivistä) ja kallioista maastoa, joka ei ole erityisen potentiaalista tai edes soveltuvaa esihistorialliselle asutukselle. On ilmeistä, että aikojen kuluessa alueen kaikki vähäkivisemmät ja kalliottomat maastot on tarkoin raivattu pelloiksi. Em. syistä johtuen on ilmeistä, että alueen muinaijännökset sijaitsevat pelloissa. Alueen muinaijännösten määrä ja tiheys on suhteellisen suuri. Nyt löydetyt uudet kivikautiset asuinpaikat sijaitsevat kaikki pelloissa. Suurin osa alueen sellaisista pelloista, joiden topografia on edullinen kivikautisille asuinpaikoille oli avoimena ja tarkastuskelpoisina pintapoiminnan keinoin. Osmolan kaakkoispuoleinen peltorinne oli kyntämättä, heinällä. Peltorinteen yläosan taite on topografialtaan otollinen kivikautiselle asuinpaikalle – etenkin kun sitä vertaa nyt löydettyihin asuinpaikkoihin. Pelto on hiesuista moreenia ja sen koekuopitus on hankalaa ja löytöhavaintojen saaminen siitä satunnaisella tiheälläkin koekuopituksella on onnen ja sattuman varassa ja hyvin aikaa vievää. Nyt heinäpellosta ei havaittu merkkejä kivikautisesta asuinpaikasta, mutta täysin varmoja sen olemassaolosta tai olemattomuudesta voidaan olla vasta kun pelto on tarkastettu silloin kun se on avoimena tai paikalla on tehty koekaivaus tai muu systemaattinen tutkimus (kartalla alue 6).

Korkeussijaintinsa perusteella nyt löydetyt paikat ajoittuvat Itämeren Litorinamerivaiheeseen, karkeasti arvioiden n. 6000-4000 eKr. aikavälille, mesoliittisen kivikauden lopulle tai varhaiskampakeraamiselle kaudelle.

Alueella on sijainnut 1600-1700 luvun Rajalan kylätontti, mutta se on jäänyt jo varhain nykyisen maankäytön ja rakentamisen alle, eikä siitä ole arkeologisessa mielessä mitään suojelemisen arvoista jäljellä.

Espoossa 6.5.2005

Timo Jussila

Alueen irtolöydöt

KM 917, kivikirves. Löydetty 1800-luvulla "från Rajala hemman".

KM 2216:832, tasataltta. Rajalan talon pellosta 1800-luvun lopulla.

Alueen liepeiltä tai tarkemmin paikantamattomat jotka voivat sijoittua alueelle:

KM 915, kivikirves. "Aittovuoresta".

KM 2917:8, reikäkivi. "Aittomäen talon maalta pellosta 1890-luvulla"

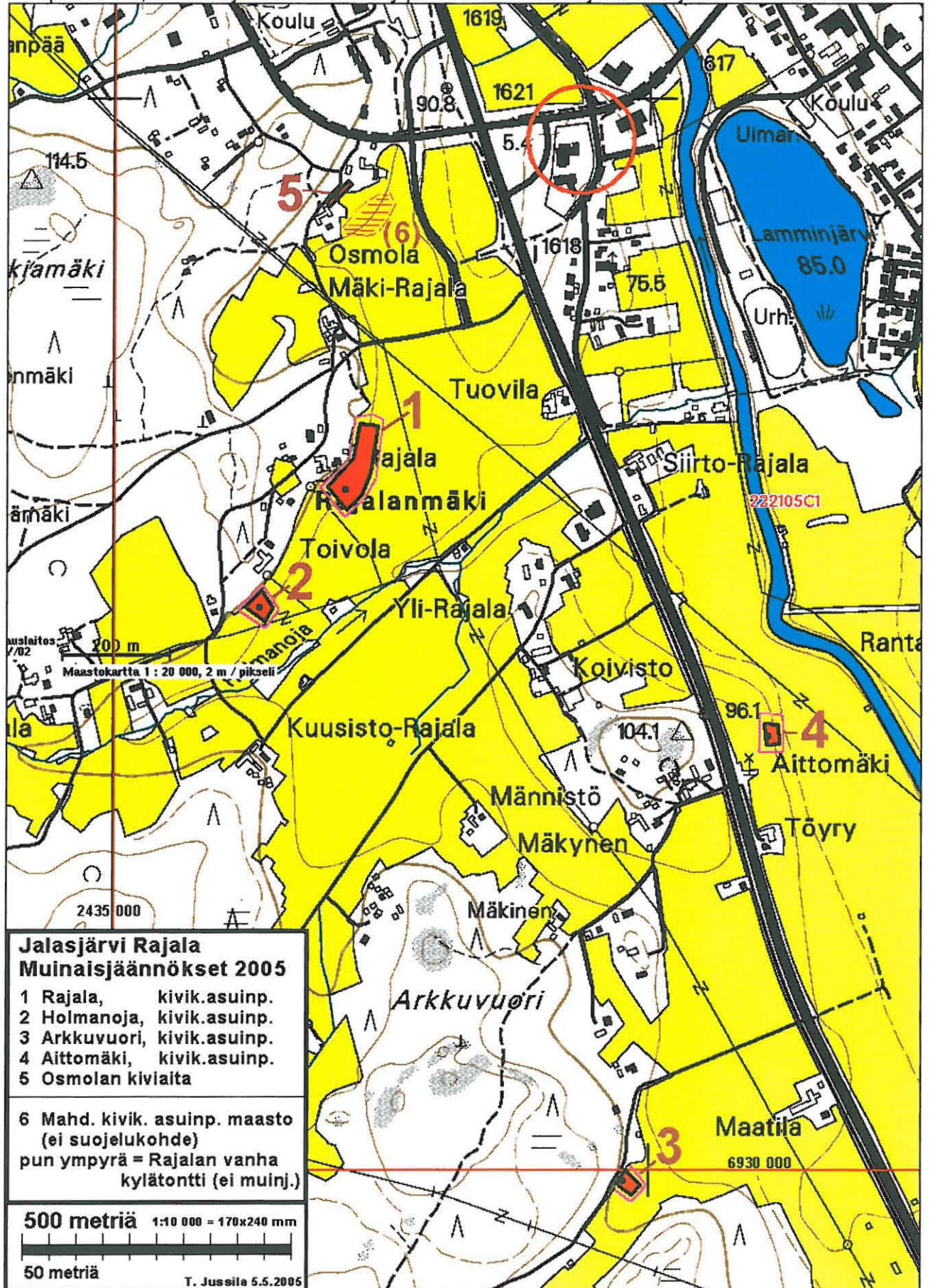
KM 3850:4, kourutaltta. "Löyt. lisäksi Aittoniemi jokirannasta, Purolan pellosta".

KM 8509, tasataltta. "löytänyt Samuel Rajala", ei muuta tietoa.

(KM= Kansallismuseo)

Kartta 1: 10 000, Rajalan muinaisjäännökset

SM-paikat 1-5, niiden rajausarviot merkitty punaisena alueena joka on rajattu mustalla viivalla.



Muinaisjäännösten kuvausJALASJÄRVI 1 RAJALA

mj. pello, 1600 00 358

Rauh.lk: 2

Ajoitus: kivikautinen
Laji: asuinpaikkaKartta: 2221 05
x: 6931 27 y: 2435 43 z: 94 ±1 m
p: 6937 85⁶² i: 3280 85²¹

Tutkijat: Jussila T 2005 inventointi

Löydöt: KM 35066:1, 6 kpl, kvartsi-iskoksia, Jussila T 2005, diar. 6.5.2004, pellostä.
:2, 1 kpl, kvartsikaavin, pellostä, kaapimien katkelma, retusointia pitkällä sivulla.
:3, 1 kpl, kvartsiterä, Kovera hienosti retusoitu ja sittemmin kulunut terä.
:4, 3 kpl, kvartsi-iskoksia, Rajalan itäpuoliselta peltorinteeltä.

Sijainti: Paikka sijaitsee Jalasjärven kirkosta 1,4 km lounaaseen, joesta 700 m länteen, peltoaukean länsireunalla, Rajalan talon etelä-kaakkois- ja itäpuolella olevan peltorinteen yläosassa. Etelässä asuinpaikan oletettu alaraja on n. 70 m Rajalan talon eteläpäädyistä kaakkoon peltorinteessä ja idässä rinteen laen pellonreunasta n. 35 m itään, alarinteeseen.

Huomiot: Rajalan talon eteläpuoliselta peltorinteeltä löytyi harvakseltaan kvartseja. Maaperä paikalla on moreeni, ylempänä hiekkainen alempana peltorinteessä hiesuisempi. Kvartsien keskittymä vaikutti painottuvan n. 30 m pellon reunasta etelä-kaakkoon. Peltorinteen laelta löytyi vain yksi kvartsi. Löydettyjen kvartsien joukossa on yksi kvartsiesine ja yksi esineen katkelma. Talon itäpuoliselta pellolta, kymmenisen metriä pellon reunasta itään, alarinteeseen löytyi muutama kvartsi. Peltorinteen yläpuolella ja Rajalan pohjoispuolella olevalla tasaisella lakipellolla ei havaittu merkkejä esihistoriasta. On ilmeistä, että asuinpaikka ulottuu Rajalan eteläpuolelta sen itäpuoliselle peltorinteelle. Asuinpaikka on siis sijainnut muinaisessa niemekkeessä. Asuinpaikan kartalle merkitty rajausarvio sisältää suoja-alueen ja se perustuu löytöjen levintään, sekä paikan topografiaan. Havainto-olosuhteet kuivassa, avoimessa pellossa olivat tyydyttävät.



Kvartsi-iskos "in situ" Rajalan pellossa

MAANMITTAUSLAITOS - KANSALAISEN KARTTAPAIKKA**Koordinaatit***Rajala*

Koordinaatisto:	P / N / lat	I / E / lon
KKJ peruskoordinaatisto	6931270	2435430
KKJ yhtenäiskoordinaatisto	6937862	3280821
EUREF-FIN (ETRS-TM35FIN)	6934953	280739
	62.480448	22.747952
KKJ maantieteelliset	62° 28.827'	22° 44.877'
	62° 28' 49.614"	22° 44' 52.628"
	62.480647	22.744408
EUREF-FIN maantieteelliset	62° 28.839'	22° 44.664'
	62° 28' 50.33"	22° 44' 39.869"

Karttalehdet pisteessä

Yleislehtijako	222105
UTM-lehtijako	N3441G
Pelastuspalveluruutu	22N1D1

Kivikautista asuinpaikkaa etualalla peltorinteessä Rajalan talon eteläpuolella. Kuvattu kaakkoon.



Asuinpaikkaa peltorinteessä Rajalan eteläpuolella. Takana Rajalan talo. Kuvattu luoteeseen.



Rajalan asuinpaikka kuvattuna idästä. Keskellä Rajalan talo. Asuinpaikka pellon reunan peltorinteessä ja oletettavasti myös talon itäpuolisessa metsikössä



Asuinpaikan pohjoisosaa, Rajalan talon itäpuolella peltorinteessä. Kuvattu Pohjois-koilliseen.



Kvartsiesineitä Rajalan pellostä. Vas. puoleisen esineen kovera terä sen vasemmassa reunassa, oikeanpuoleinen on kaapimen katkelma jonka terä myös kuvassa oikealla.



Kvartsi-iskoksia Rajalan pellostä



JALASJÄRVI 2 HOLMANOJA

myyjä: 1000 00 2653

Rauh.lk: 2

Ajoitus: kivikautinen
Laji: asuinpaikkaKartta: 2221 05
x: 6931 05 y: 2435 27 z: 96 ±1 m
p: 6937 64⁶⁵⁰ i: 3280 68⁶⁵¹

Tutkijat: Jussila T 2005 inventointi

Löydöt: KM 35067:1, 3 kpl, kvartsi-iskoksia, Jussila T 2005, diar. 6.5.2005, pellostä.
:2, 1 kpl, kvartsikaavin, tasosäleen toinen kapea pää on muotoiltu retusoimalla loivaksi teräksi.

Sijainti: Paikka sijaitsee Jalasjärven kirkosta 1,6 km lounaaseen, joesta 950 m länteen, laajan peltoaukean kaakkoon laskevalla alarinteellä, pellon luoteisreunassa olevassa pienessä niemikkeessä, Toivolan talon eteläpuolella, Holmanojasta n. 100 m luoteeseen.

Huomiot: Paikalla on pellon reunassa pieni kaakkoon kuroutuva harjanne, muinainen niemeke, jonka alueelta löydöt tehtiin hiekkaisesta moreenipellostä. Asuinpaikan kartalle merkitty rajausarvio sisältää suoja-alueen ja se perustuu löytöjen levintään, sekä paikan topografiaan. Havainto-olosuhteet kuivassa, avoimessa pellossa olivat tyydyttävät.

Asuinpaikka sijaitsee kuvan keskellä olevalla länteen viettävällä peltoharjanteella, pihalla olevan vajan tasalla. Kuvattu koilliseen.



MAANMITTAUSLAITOS - KANSALAISEN KARTTAPAIKKA**Koordinaatit**

Holmanoja

Koordinaatisto:	P / N / lat	I / E / lon
KKJ peruskoordinaatisto	6931050	2435270
KKJ yhtenäiskoordinaatisto	6937650	3280651
EUREF-FIN (ETRS-TM35FIN)	6934741	280569
KKJ maantieteelliset	62.478447	22.744933
	62° 28.707'	22° 44.696'
	62° 28' 42.41"	22° 44' 41.76"
	62.478646	22.741389
EUREF-FIN maantieteelliset	62° 28.719'	22° 44.483'
	62° 28' 43.125"	22° 44' 29.002"

Karttalehdet pisteessä

Yleislehtijako	222105
UTM-lehtijako	N3441G
Pelastuspalveluruutu	22N1D1

Holmanojan asuinpaikka kuvan keskellä keltaisen nuolen kohdalla. Kuvattu lounaaseen Rajalan asuinpaikan alareunan tasalta.



Kvartsi-iskoksia Holmanojan asuinpaikalta



JALASJÄRVI 3 ARKKUVUORI S

mj. rek. 1000 00 3660

Rauh.lk: 2

Ajoitus: kivikautinen
Laji: asuinpaikkaKartta: 2221 05
x: 6929 98 y: 2435 95 z: 98 ±1 m
p: 6936 548 i: 3281 31 281

Tutkijat: Jussila T 2005 inventointi

Löydöt: KM 35068:1, 6 kpl, kvartsi-iskoksia, Jussila T 2005, diar. 6.5.2005, Pellosta, hyvälaatuisia kvartsia, joukossa mahdollinen uurtimen katkelma.
:2, 1 kpl, kvartsiydin.

Sijainti: Paikka sijaitsee Jalasjärven kirkosta 2,4 km etelään, Arkkuvuoren kaakkoispuolella olevan kapean pellon pohjoislaidalla, Maatilan päärakennuksesta n. 380 m länsi-lounaaseen.

Huomiot: Paikalla on loiva ja matalahko muinainen rantatörmä, jonka päällä ja rinteessä kvartseja. Maaperä paikalla on hietainen moreeni. Kvartsit rajoittuivat suppeahkolle alalle pellon reunaan ja siitä n 30 m etelään. Eteläpuolella maaperä laskee asuinpaikan kohdalla loivasti ja muuttuu saveksisemmaksi. Asuinpaikan kartalle merkitty rajausarvio sisältää suoja-alueen ja se perustuu löytöjen levintään, sekä paikan topografiaan. Havainto-olosuhteet kuivassa, avoimessa pellossa olivat tyydyttävät.

Asuinpaikkaa kuvan etualalla ja keskellä pellossa. Kuvattu koilliseen.



MAANMITTAUSLAITOS - KANSALAISEN KARTTAPAIKKA**Koordinaatit***A. Blomvuo***Koordinaatisto:**

KKJ peruskoordinaatisto

P / N / lat

6929980

I / E / lon

2435950

KKJ yhtenäiskoordinaatisto

6936548

3281281

EUREF-FIN (ETRS-TM35FIN)

6933640

281198

KKJ maantieteelliset

62.468967

22.758513

62° 28.138'

22° 45.511'

62° 28' 8.283"

22° 45' 30.647"

62.469166

22.754971

EUREF-FIN maantieteelliset

62° 28.15'

22° 45.298'

62° 28' 8.997"

22° 45' 17.896"

Karttalehdet pisteessä

Yleislehtijako

222104

UTM-lehtijako

N3441G

Pelastuspalveluruutu

22N1D1

Asuinpaikan arvioitu ala merkitty kuvaan keltaisella viivalla. Kuvattu koilliseen, alarinteeseen.



Kvartsi-iskoksia Arkkuvuoren asuinpaikalta



JALASJÄRVI 4 AITTOMÄKI

myj. heli. 1000 00 3561

Rauh.lk: 2

Ajoitus: kivistä
Laji: asuinpaikkaKartta: 2221 05
x: 6930 81 y: 2436 22 z: 98 ±1 m
p: 6937 365 i: 3281 61 555

Tutkijat: Jussila T 2005 inventointi

Löydöt: KM 35069:1, 5 kpl, kvartsi-iskoksia, Jussila T 2005, diar. 6.5.2005, pellostä, hyvälaatuista kvartssia.
:2, 1 kpl, kvartsikaavin.
:3, 1 kpl, kvartsikaavin, katkelma.

Sijainti: Paikka sijaitsee kirkosta 1,6 km etelään. Aittomäen itäpuolella, valtatie ja joen välillä olevan peltomäen laen länsireunalla, osin ylärinteessä, joesta n. 180 m länteen, tien varrella olevasta tuulimyllystä runsaat 60 m koilliseen.

Huomiot: Paikalla on jyrkkärinteinen jokeen ja kauempana myös pohjoiseen laskeva peltorinne. Sen reunalta ja ylärinteestä löytyi kvartseja noin 30 x 20 m alalta. Maaperä paikalla oli hienoaineksinen moreeni. Asuinpaikan kartalle merkitty rajausarvio sisältää suoja-alueen ja se perustuu löytöjen levintään, sekä paikan topografiaan. Havainto-olosuhteet kuivassa, avoimessa pellossa olivat tyydyttävät.

Asuinpaikka peltorinteen reunalla kuvan keskellä ja heti tuulimyllyn vasemmalla puolen.



MAANMITTAUSLAITOS - KANSALAISEN KARTTAPAIKKA**Koordinaatit***Arthonmäki***Koordinaatisto:**

	P / N / lat	I / E / lon
KKJ peruskoordinaatisto	6930810	2436220
KKJ yhtenäiskoordinaatisto	6937365	3281589
EUREF-FIN (ETRS-TM35FIN)	6934457	281507
	62.476459	22.763437
KKJ maantieteelliset	62° 28.588'	22° 45.806'
	62° 28' 35.252"	22° 45' 48.374"
	62.476658	22.759894
EUREF-FIN maantieteelliset	62° 28.599'	22° 45.594'
	62° 28' 35.968"	22° 45' 35.62"

Karttalehdet pisteessä

Yleislehtijako	222105
UTM-lehtijako	N3441G
Pelastuspalveluruutu	22N1D1

Kvartsi-iskoksia Aittomäen pellostä



JALASJÄRVI 5 OSMOLAN KIVIAITA

mj. rek. 1006 00 3662

Rauh.lk: 2

Ajoitus: historiallinen: nykyaika
Laji: muu: kiviaitaKartta: 2221 05
x: 6931 82 y: 2435 41 z: 93 ±1 m
p: 6938 40¹³ i: 3280 85²⁷

Tutkijat: Jussila T 2005 inventointi

Sijainti: Paikka sijaitsee kirkosta 1,0 km lounaaseen.

Huomiot: Komea ja hyvin säilynyt n. 60 m pitkä kiviaita Osmolaan menevän tien varressa, tien ja pellon välisessä metsäkaistaleessa. Kulttuurihistoriallinen, yhä "käytössä oleva" rakenne.

Yläkuva: kiviaitaa kuvattuna itään ja alla Osmolan suuntaan etelään.



MAANMITTAUSLAITOS - KANSALAISEN KARTTAPAIKKA**Koordinaatit***Osmolan kirjasto***Koordinaatisto:**

KKJ peruskoordinaatisto

P / N / lat

6931820

I / E / lon

2435410

KKJ yhtenäiskoordinaatisto

6938413

3280827

EUREF-FIN (ETRS-TM35FIN)

6935503

280744

KKJ maantieteelliset

62.485378

22.747358

62° 29.123'

22° 44.841'

62° 29' 7.362"

22° 44' 50.488"

62.485577

22.743813

EUREF-FIN maantieteelliset

62° 29.135'

22° 44.629'

62° 29' 8.078"

22° 44' 37.727"

Karttalehdet pisteessä

Yleislehtijako

222105

UTM-lehtijako

N3441G

Pelastuspalveluruutu

22N1D1

