

Esit. tsto 146/27.2.1992

ISOJOEN ESIHISTORIALLISTEN KOHTEIDEN TÄYDENNYSINVENTOINTI  
K. Katiskoski 1991

## SISÄLLYS

JOHDANTO		2
YHTEENVETO VV. 1990-1991 INVENTOINNISTA		3
LUETTELO KOHTEISTA	(kaikki kohteet)	6
KOHTEET PERUSKARTTALEHDITTÄIN	"	8
KARTTA KOHTEISTA	"	9
LUETTELO KIINTEISTÄ KOHTEISTA	(suojelukohteet)	10
KARTTA KIINTEISTÄ KOHTEISTA	"	18
LÖYTÖLUETTELO inventointilöydöt		19
KOHTEET (lisäykset ja muutokset v. 1990 inventointi- kertomukseen)		20
LUETTELO KUVISTA (NEGATIIVEISTA) JA DIAPOSITIIVEISTA		76
KUVATAULUT		78

## JOHDANTO

Käsillä oleva raportti on vuonna 1990 Isojoella aloitetun Vaasan läänin seutukaavaliiton kustantaman muinaisjäännösinventoinnin täydennysosa (ks. Isojoen inventointikertomus v:lta 1990). Vuoden -90 lokakuussa Isojoella tehdyn kahden viikon pituisen maastotyön lisäksi tein toukokuussa 1991 naapurikunnan Kauhajoen perus-inventoinnin yhteydessä riittämättömäksi jääneen Isojoen kenttätyön täydennystä. Käytännössä Isojoen osalle jäi käytettävissä olleesta neljästä viikosta kuitenkin vain 3 tehokasta työpäivää. Siten tätäkin raporttia voi pitää ainoastaan alustavana katsauksena Isojoen muinaisjäännöksiin. Raportin aluksi luonnehditaan lyhyesti Isojoen muinaisjäännöksiä molempien vuosien inventointien pohjalta. Siinä on lisäksi luetteloitu kaikki toistaiseksi paikallistetut kohteet ja kiinteät kohteet sekä uudet inventointilöydöt. Varsinaisessa yksityiskohtaisessa kohdeluettelossa ovat mukana ainoastaan kohteet, jotka ovat kokonaan uusia tai joiden tiedot ovat muuttuneet tai lisääntyneet vuoden 1990 raportin jälkeen. Arkisto-, kenttä- ja jälkitöiden kustannukset Kauhajoen inventoinnin kanssa olivat n. 53 000 markkaa. Jälkityöt tehtiin vasta vuoden 1992 puolella.



Helsingissä 25.2. 1992

Kaarlo Katiskoski

## YHTEENVETO VV. 1990-1991 INVENTOINTITYÖN TULOKSISTA

Inventointiraportissa vuoden 1990 kenttätöiden perusteella oli kohdeluettelossa kaikkiaan 53 kohdetta. Näistä 5 oli ennestään tunnettua kivikautista asuinpaikkaa ja yksi kohde mahdollisesti pronssikauteen kuuluva röykkiö (kohteet 1-6). Vuoden 1990 inventoinnissa löytyi uusia kivikautisia asuinpaikkoja tai mahdollisia asuinpaikkoja 10 kpl. Yksi kohde luokiteltiin kvartsilöytöpaikaksi ja yksi ajoitukseltaan epävarmaksi, todennäköisesti historialliseen aikaan kuuluvaksi raunioalueeksi (kohteet 7-18). Loput paikallistetut kohteet (19-53) oli luokiteltava pelkästään kivikautisiksi irtolöytökohteiksi.

Täydennysinventoinnin tuloksena löytyi uusia kohteita 10 kpl, joista 8 kivikautista asuinpaikkaa tai mahdollista asuinpaikkaa (kohteet 54-58, 60-61 ja 63) ja 2 ainakin toistaiseksi kvartsilöytöpaikaksi luokiteltavia (59 ja 62), mutta nekin sijainniltaan asuinpaikoiksi varsin sopivia. Havaittu löytöaineisto on mainituilta paikoilta ollut useimmiten niin vähäistä, yleensä kvartseja, ettei kohteiden luonnehdinta ole ollut ongelmattonta. Kaikkiaan tarkasti tai suhteellisen tarkasti paikallistettuja kohteita on täydennetyssä luettelossa 63 kpl. Niin kiinteiksi muinaisjäännöskohteiksi luonnehditut kuin irtolöytökohteetkin keskittyvät varsinkin Isojoen uoman ja toisaalta Kärjenjoen laaksoon. Valtaosa asuinpaikkalöydöstä on nykyisiltä peltoterasseilta, muutamat myös kankailla sijaitsevia kohteita, jotka ovat löytyneet hiekanton tai muun maanmuokkauksen seurauksena.

Tässä kertomuksessa ovat uusien kohteiden lisäksi mukana ne kohteet, joiden tietoihin on tullut muutoksia tai lisäyksiä. Näistä muutamat ovat aiemmin todettujen asuinpaikkojen laajennuksia (kohteet 1 Korpilahti, 11 ja 12 Rimpikangas E ja SE, 14 Rajavainio/Korvenala/Korpivaara, 16 Kiviharju N). Muutamista entisistä irtolöytökohteista voitiin nyt todeta kivikautiseen asuinpaikkaan viittaavia löytöjä (kohteet 30 Kankaanmäki, 36 Harjunkoski Hakaranta/Ojala ja 51 Talvitie).

Korkeussuhteiden ja irtolöytöjen perusteella Isojoen esihistorial-

linen asutus ulottuu varhaisesta (Ancyclus-) mesoliittisesta kivi-kaudesta ainakin kampakeramiikan aikaan. Alueelta tunnetaan myös muutamia myöhemmän kivikauden esineitä, lähinnä vasarakirveitä. Pronssikautisia esineitä ei ole löydetty ja rautakauteen ajoittuvat vain pari tuluskiveä.

Kohteista varhais-myöhäiskampakeramiikkaan ajoittuvia lienevät Kärjenkosken alueella kohteet 1 Korpilahti, 2 Hatanpää, 7 Forsman, 14 Rajavainio/Korvenala/Korpivaara ja 57 Pitkäranta ja Vesijärven-Siiroon alueella mahdollisesti varhaiseen-tyypilliseen kampakeramiikkaan kohteet 5 Peltomäki ja 58 Färikara. Vanhankylän alueella varhaiskampakeramiikan aikaan kuuluu kohde 3 Kankaanranta/Haaramo/Kuusela, mahdollisesti myös 56 Korkiamäki. Kuitenkin ainoastaan kohteesta 3 tunnetaan toistaiseksi kampakeramiikkaa (Ka I) mutta myös mm. venekirves.

Jo myöhäismesoliittiseen kauteen Isojoen laaksossa Vanhankylän alueella kuulunevat kohteet 4 Rantanen, 9 Ojanperä, 16 Kiviharju N, 30 Kankaanmäki ja 61 Ristikangas. Villamon ja Isojoen kylän puolella kohteet 8 Haaro ja 51 Talvitie lienevät myöhäismesoliittisia, kohteet 11 Rimpikangas E, 12 Rimpikangas SE, 17 Hurttakangas, 54 Salomaa, 55 Ahola N, 59 Kirpelä ja 60 Jämikkä ajoittunevat varhais- ja myöhäismesoliittisen kivikauden taitteen tienoille. Näistä kohteet 11-12, 17, 54-55 ovat selvillä Litorinameren ja/tai Ancyclusjärven rantaterasseilla. Jo varhaismesoliittiselle kivi-kaudelle lienee luetteva kohde 13 Sarvikangas Kodesjärvellä, 10 Paattikangas Kodesjärven ja Heikkilän kylässä sekä 62 Rapakeidas Isojoen kylässä niin ikään melko selvillä, ilmeisesti Ancyclusjärven aikaisilla, rantaterasseilla. Kohde 63 Isokallio Kodesjärven rannan läheisyydessä saattaa olla jo mesoliittinen, mahdollisesti myöhempikin. Mahdollisesti Kettukallion toistaiseksi yksittäinen matalan kallion laella sijaitseva röykkiö on jo pronssikautinen. Se sijoittuu kuitenkin siksi kauas Etelä-Pohjanmaan pronssikauden rantalinjoista ja tyypillisestä miljööstä ja korkealle - ympäröivät suot ovat runsas 60 m merenpinnasta - että voi olla myöhempi-kin. Kotoluhdan epämääräinen raunioalue (kohde 18) Kodesjärvellä lienee vasta historialliseen aikaan kuuluva.

Täydennysinventoinnin jälkeen kesällä 1991 teki museoviraston esihistorian toimiston koekaivausryhmä Päivi Kankkusen johdolla Iso-

joen ensimmäisen kaivaustutkimuksen v. 1990 löytyneellä osittain hiekanoton uhkaamalla ja tuhoamalla Rimpikankaan (E) kivikautisella asuinpaikalla (kohde 11).

Käsillä olevaa luetteloä voi pitää vasta eräänlaisena johdantona Isojoen esihistoriallisiin muinaisjäännöksiin. Niiden paikallistamisessa on vähäisen käytettävissä olevan ajan puitteissa keskittyyt vanhojen löytöpaikkojen tarkastamiseen. Nämä ovat luonnollisesti keskittyneet jokilaaksojen viljelyalueille, joilta valtaosa irtolöydöistä on peräisin. Ainoastaan muutamat kohteet ovat löytyneet peltoalueiden ulkopuolelta lähinnä hiekanotossa rikkoutuneilta kankailta. Tällöin muinaisjäännöksien tuhoutuminen on jo alkanut. Järjestelmällisellä maastoinventoinnilla koskemattomia tai mahdollisesti metsäojitusten ja -aurausten rikkomia metsäkohteita löytynee myös Isojoelta runsaasti ja asutuskuva voi muuttua oleellisestikin. Kohteiden löytäminen viljelyalueiden ulkopuolelta on kuitenkin siksi paljon aikaa vievää, ettei tällaisten järjestelmälliseen etsimiseen ole toistaiseksi ollut mahdollisuutta. Myöskään havaittujen löytöalueiden tarkempaa rakennetta ei ole pyritty selvittämään. Seuraavassa on lueteltu eräitä alueita, joilta olettaisiin jatkossa löytyvän kivikautista aineistoa.

Kirkonkylän alue (vähäisiä tarkastuksia)  
 Rimpikankaan alue (osittain tarkastettu)  
 Hurttakankaan-Korkiakankaan alue (osittain tarkastettu)  
 Vanhankylän Lakiakankaan alue (vähäisiä tarkastuksia)  
 Vesijärven-Siiroon alue (vähäisiä tarkastuksia)  
 Kodesjärven länsi- ja eteläpuoliset kankaat (osittain tarkastettu)  
 Hirsikankaan-Paulajuurakon alue kunnan pohjoisosassa (ei tarkastettu)  
 Kärjenkosken länsipuolen kallioalue (ei tarkastettu)  
 Kangasjärven alue (leirintäalue ja pohjosipuolen sorakpa tark.)  
 Paattikankaan ympäristö koillisessa (osittain tark.)

LUETTELO KOHTEISTA v. 1990 inventoinnin ja 1991 täydennysinven-  
toinnin jälkeen

1	KORPILAHTI	kivikautinen asuinpaikka
2	HATANPÄÄ (HAANPÄÄ)	"
3	KANKAANRANTA/HAARAMO/KUUSELA/VIITANEN	"
4	RANTANEN	"
5	PELTOSAARI	"
6	KETTUKALLIOT	kiviröykkiö
7	FORSMAN	kivikautinen asuinpaikka
8	HAARO	"
9	OJANPERÄ	kivik. mahdoll. asuinpaikka
10	PAATTIKANGAS	kivikautinen asuinpaikka
11	RIMPIKANGAS E (1)	"
12	RIMPIKANGAS SE (2)	"
13	SARVIKANGAS	"
14	RAJAVAINIO (KORVENALA)	"
15	PORRASLAKSO	kivik. mahdoll. asuinpaikka
16	KIVIHARJU N	"
17	HURTTAKANGAS HAUTAUSMAA	kvartsilöytöpaikka
18	KOTOLUHTA	kiviraunioita
19	RIISBY	kivikautinen irtolöytöpaikka
20	VALKAMANNITTY	"
21	KORPELA	"
22	JERULA	kivikautinen irtolöytöpaikka
23	LOUKASKORPI	"
24	YRRILÄ	"
25	VIITAKOSKI	"
26	HAKAMÄKI	"
27	MÄNTYMÄKI SAARIKKO	"
28	SALORANTA	"
29	PENTTILÄ	"
30	KANKAANMÄKI	kivikautinen asuinpaikka
31	SEPPÄLÄ	kivikautinen irtolöytöpaikka
32	HONKO	"
33	SORILA	"
34	MÄKELÄ/PASILA	"
35	SALO KOTOVAINIO	"
36	HARJUNKOSKI HAKARANTA/OJALA	kivik. mahdoll. asuinpaikka
37	SILLANPÄÄ/KÄRKI	kivikautinen irtolöytöpaikka

38	KENOLA	"
39	REINOLA	"
40	VIINAMÄKI	"
41	ANTINTALO JÄRVIVAINIO	"
42	ORAVIKOSKI	"
43	MÄKITALO	"
44	FORSBY	"
45	LUOMANPOKO	"
46	LÄHTEENMÄKI	"
47	SUOJOKI VIITALA	"
48	LÄHTEENKYLÄ VÄHÄTALO	"
49	KORPI	"
50	PAJULUOMA MÄENRANTA	"
51	TALVITIE	kivikautinen asuinpaikka
52	KORTESSALO	kivikautinen irtolöytöpaikka
53	KANKAANPÄÄ	"
54	SALOMAA	kivikautinen asuinpaikka
55	AHOLA N	"
56	KORKIAMÄKI	kivik. mahdoll. asuinpaikka
57	PITKÄRANTA	"
58	FÄRIKARA	"
59	KIRPELÄ	kvartsilöytöpaikka
60	JÄMIKKÄ	kivik. mahdoll. asuinpaikka
61	RISTIKANGAS	"
62	RAPAKEIDAS	kvartsilöytöpaikka
63	ISOKALLIO	kivik. mahdoll. asuinpaikka



## KOHTEET PERUSKARTTALEHDITTÄIN

PK 1231 12 SIIROO

kohteet 5, 6, 31, 46, 58

PK 1232 10 KÄRJENKOSKI

kohteet 1, 2, 7, 14, 37, 53, 57

PK 1233 03 SUOJOKI

kohteet 33, 40, 47,

PK 1233 06 KODESJÄRVI

kohteet 17, 18, 22, 23, 24, 38, 41, 43, 52, 54, 63

PK 1234 01 VILLAMO

kohteet 3, 4, 8, 9, 11, 12, 15, 16, 27, 29, 30, 32, 34, 35, 36,  
39, 42, 44, 45, 48, 49, 50, 51, 59, 60, 61

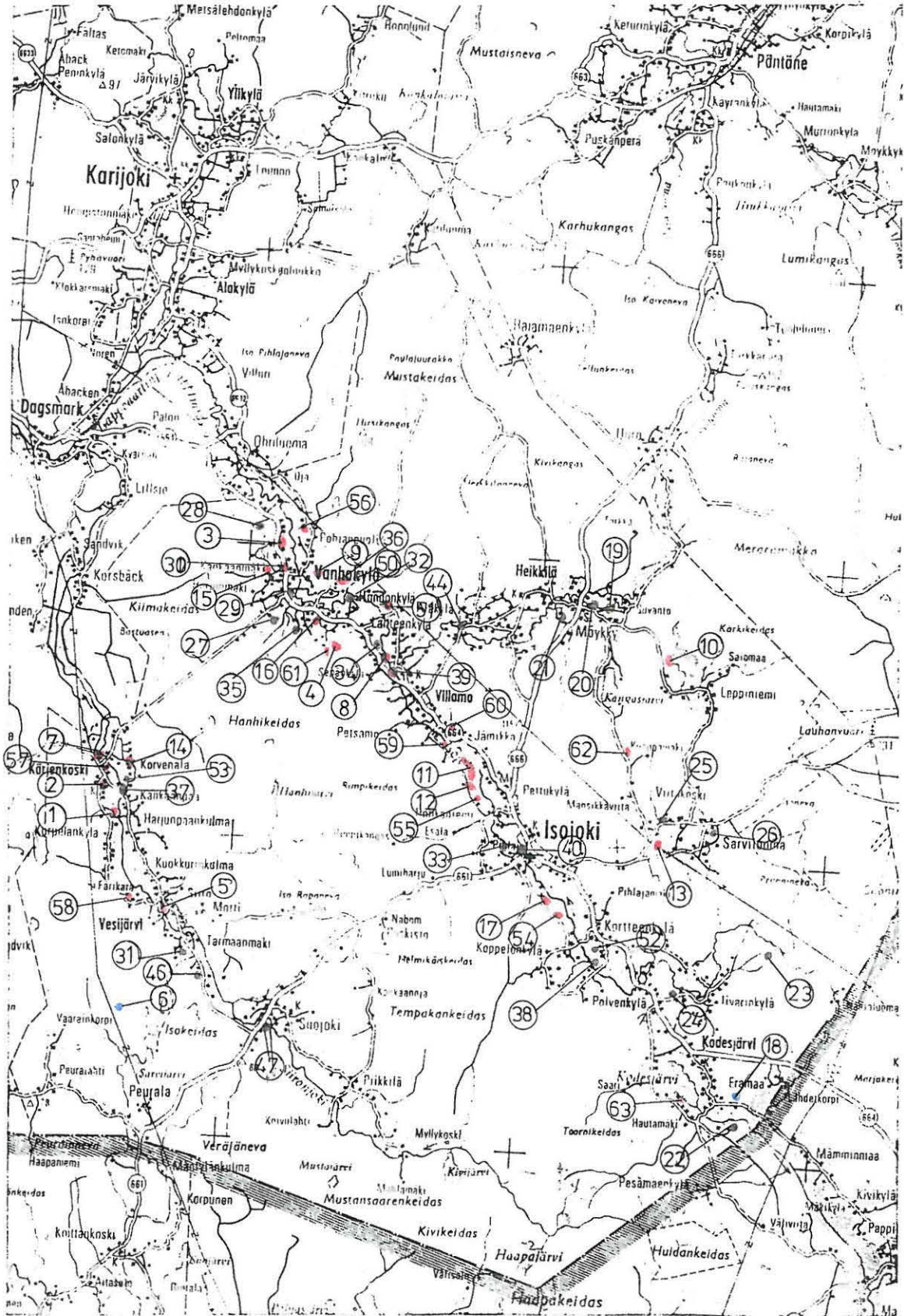
PK 1234 02 PAULAJUURAKKO

kohteet 3, 28, 56

PK 1234 04 ISOJOKI

kohteet 10, 13, 19, 20, 21, 25, 26, 62

KARTTA KOHTEISTA



## LUETTELO KIINTEISTÄ KOHTEISTA (suojelukohteet)

1. Korpilahti  
Vesijärvi, Korpilahti Rn:o 7:79  
kivikautinen asuinpaikka II  
peruskartta 1232 10 KÄRJENKOSKI  
x=6890 26-30  
y=1536 16-22  
z=55-62,5 m mpy  
tark. 1968, täyd.-inv. 1991
  
2. Hatanpää (Haanpää)  
Kärjenkoski, Rn:o 2:63,:64, 3:20,:22,:58 ?  
kivikautinen asuinpaikka II  
peruskartta 1232 10 KÄRJENKOSKI  
x=6891 37-57  
y=1535 58-70  
z=55-62,5 mpy  
tark. 1968, inv. 1990
  
3. Kankaanranta/Haaramo/Kuusela/  
Vanhakylä, Rn:o 12:19,:29,:30,:33; 11:10, 12:18,:27,:35;  
mahdoll. 11:23,:24,:32, 12:33 ?  
kivikautinen asuinpaikka I-II ?  
peruskartta 1234 01 VILLAMO  
x=6899 9-6900 47  
y=n.1541 02-22  
z=67,5-75  
tark. 1968, 1978, inv. 1990
  
4. Rantanen  
Vanhakylä, Rantanen Rn:o 5:11, Ylitalo Rn:o 5:60  
kivikautinen asuinpaikka II  
peruskartta 1234 01 VILLAMO  
x=6896 86- 6897 05  
y=1543 10-24

z=77,5-80  
tark. 1968, inv. 1990

5. PELTOSAARI

Vesijärvi, Peltosaari Rn:o 1:107  
kivikautinen asuinpaikka ? II  
peruskartta 1231 12 SIIROO  
x=6887 30  
y=1538 00  
z=60  
tark. 1968, inv. 1990

6. KETTUKALLIOT

Vesijärvi, Rn:o 1:143  
kiviröykkiö kalliolla II  
peruskartta 1231 12 SIIROO  
x=6884 14  
y=1536 70  
z=n, 70 m mpy  
tark. 1968, täyd.-inv. 1991

7. FORSMAN

Kärjenkoski, Rn:o 1.45, 1:25, (1:52, :29 ?)  
kivikautinen asuinpaikka II  
peruskartta 1232 10 KÄRJENKOSKI  
x = 6892 29-67  
y = 1535 24-34  
z = n. 55-65 m mpy  
inv. 1990

8. HAARO

Villamo, Sepänkylä, Rn:o 3:44, 3:52  
kivikautinen asuinpaikka II  
peruskartta 1234 01 VILLAMO  
x = 6896 21-41  
y = 1544 72-78

z = n. 77,5-82,5 m mpy  
inv. 1990

9. OJANPERÄ

Vanhakylä, Jätinmäki, Rn:o 8:22  
kivikautinen asuinpaikka ? II  
peruskartta 1234 01 VILLAMO  
x = 6899 00-23  
y = 1542 29-37  
z = n. 75 m mpy  
inv. 1990

10. PAATTIKANGAS

Heikkilä, Rn:o 1:46, Kodesjärvi, Rn:o 6:41, 6:33  
kivikautinen asuinpaikka II-III  
peruskartta 1234 04 ISOJOKI  
x = 6897 77- 6898 25  
y = 1554 38-47  
z = n. 115-125 m mpy  
inv. 1990

11. RIMPIKANGAS E (1)

Villamo, Rn:o 4:104, 4:72, 4:71, Isojoki, Rn:o 7:83, 7:117  
kivikautinen asuinpaikka I-II-III ?  
peruskartta 1234 01 VILLAMO  
x = 6892 15- 6893 11  
y = 1548 76- 1549 32  
z = n. 90-102,5 m mpy  
inv. 1990-91

12. RIMPIKANGAS SE (2)

Isojoki, Rn:o 7:136, 7:188  
kivikautinen asuinpaikka I-II  
peruskartta 1234 01 VILLAMO  
x = 6892 05-07  
y = 1548 01-14

z = n. 97,5-100 m mpy  
inv. 1990-91

13. SARVIKANGAS

Isojoki, Rn:o 16:51, 16:54, 16:84  
kivikautinen asuinpaikka II-III  
peruskartta 1234 04 ISOJOKI  
x = 6890 35-61  
y = 1554 59-67  
z = n. 112,5-115 m mpy  
inv. 1990

14. RAJAVAINIO/KORVENALA/KORPIVAARA

Kärjenkoski, Rajavainio Rn:o 4:14, Korpivaara Rn:o 4:15,  
4:40, 4:39 4:38 ? Valli Rn:o 4:28, Korvenala 4:30 ?  
kivikautinen asuinpaikka II  
peruskartta 1232 10 KÄRJENKOSKI  
x=6891 96-6892 26  
y=1536 42-61  
z=55-60  
inv. 1990-91

15. PORRASLAKSO

Vanhakylä, Kankaanmäki, Rn:o 6:59  
kivikautinen asuinpaikka ? II  
peruskartta 1234 01 VILLAMO  
x = 6899 07  
y = 1540 85  
z = 82,5 m mpy  
inv. 1990

16. KIVIHARJU N

Vanhakylä, Kiviharju, Rn:o 3:118  
kivikautinen asuinpaikka ? II-III  
peruskartta 1234 01 VILLAMO  
x = 6897 78

y = 1542 28-31  
 z = n. 77,5-80 m mpy  
 inv. 1990-91

17. HURTTAKANGAS HAUTAUSMAA

Isojoki, Hurttakangas, Rn:o 1:19  
 kvartsilöytöpaikka/epävarma kivikautinen asuinpaikka  
 peruskartta 1233 06 KODESJÄRVI  
 x = 6888 49  
 y = 1550 64  
 z = n. 100 m mpy  
 inv. 1990

18. KOTOLUHTA

Kodesjärvi, Rn:o 4:71  
 historiallisen ajan kiviraunioita ? II  
 peruskartta 1233 06 KODESJÄRVI  
 x = 6882 25  
 y = 1557 70  
 z = n. 100  
 inv. 1990

30. KANKAANMÄKI

Vanhakylä, us. Rn:o ?  
 kivikautinen asuinpaikka II-III  
 peruskartta 1234 01 VILLAMO  
 x=6899 28-34  
 y=1541 20-25  
 z=75-77,5 m mpy  
 täyd.-inv. 1991

36. HARJUNKOSKI HAKARANTA/OJALA

Vanhakylä, Rn:o 7:58 ?  
 kivikautinen asuinpaikka ? II ?  
 peruskartta 1234 01 VILLAMO  
 a) x=6898 31-34                      b) x=6898 43

y=1542 50-54	y=1542 72
z=77,5 m mpy	z=77,5 m mpy
täyd.-inv. 1991	

## 51. TALVITIE

Villamo, Talvitie Rn:o 5:31, Lähteenmäki Rn:o 5:64  
kivikautinen asuinpaikka II  
peruskartta 1234 01 VILLAMO  
x=6897 86-6898 03  
y=1544 65-80  
z=77,5-82,5 m mpy  
täyd.-inv. 1991

## 54. SALOMAA

Isojoki, Salomaa Rn:o 3:69, 1:273, Rn:o 1:271  
kivikautinen asuinpaikka II  
peruskartta 1233 06 KODESJÄRVI  
x=6887 86-6888 00  
y=1551 00-10  
z=95-100 m mpy  
täyd.-inv. 1991

## 55. AHOLA N

Isojoki, Rn:o 10:1  
kivikautinen asuinpaikka II  
peruskartta 1234 01 VILLAMO  
x=6891 46-53  
y=1548 16-19  
z=95-97,5 m mpy  
täyd.-inv. 1991

## 56. KORKIAMÄKI

Vanhakylä, Korkiamäki Rn:o 4:140  
kivikautinen asuinpaikka ? II  
peruskartta 1234 02 PAULAJUURAKKO  
x=6900 60



y=1541 93-96  
 z=67,5-70 m mpy.  
 täyd.-inv. 1991

## 57. PITKÄRANTA

Kärjenkoski, Rn:o 1:52  
 kivikautinen asuinpaikka ? II ?  
 peruskartta 1232 10 KÄRJENKOSKI  
 a) x=6891 97                      b) x=6891 92  
     y=1535 52                      y=1535 60  
     z=60 m mpy                      z=57,5-60 m mpy  
 täyd.-inv. 1991

## 58. FÄRIKARA

Vesijärvi, Rn:o 1:79  
 kivikautinen asuinpaikka ? II ?  
 peruskartta 1231 12 SIIROO  
 x=6887 53-56  
 y=1536 63-68  
 z=65 m mpy  
 täyd.-inv. 1991

## 59. KIRPELÄ

Villamo, Rn:o 8:4, 8:32, 8:41  
 kvartsilöytöpaikka  
 peruskartta 1234 01 VILLAMO  
 x=6893 33  
 y=1547 08  
 z=87,5 m mpy  
 täyd.-inv. 1991

## 60. JÄMIKKÄ

Villamo, Rn:o 4:98-99  
 kivikautinen asuinpaikka ? II ?  
 peruskartta 1234 01 VILLAMO  
 x=6893 79

y=1547 30  
z=87,5-90 m mpy  
täyd.-inv. 1991

61. RISTIKANGAS

Vanhakylä, Rn:o 5:32, 5:60, 5:78  
kivikautinen asuinpaikka ? II  
peruskartta 1234 01 VILLAMO  
x=6896 76-86  
y=1543 00  
z=85-90 m mpy  
täyd.-inv. 1991

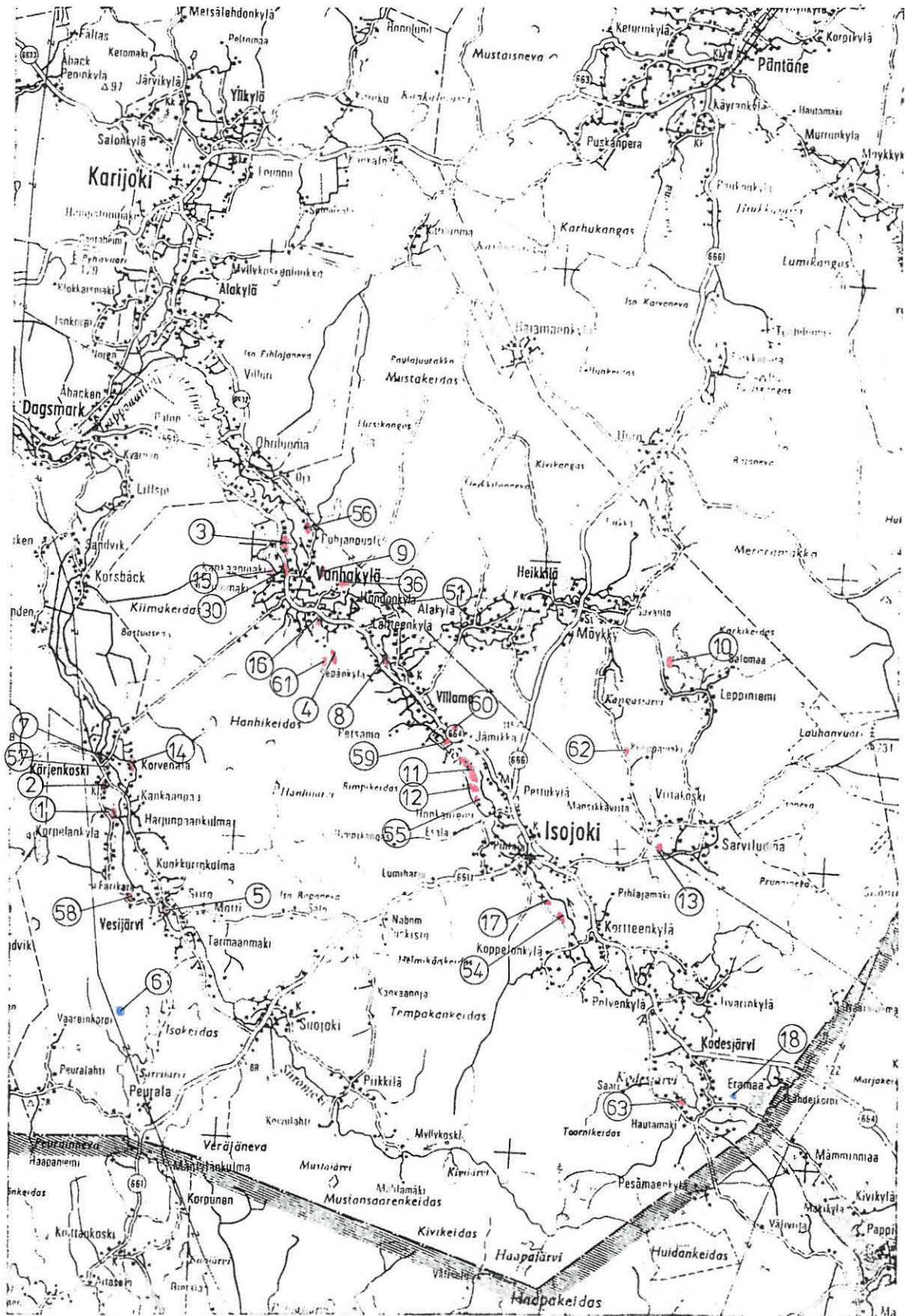
62. RAPAKEIDAS

Isojoki, Rn:o 1:189  
kvartsilöytöpaikka  
peruskartta 1234 04 ISOJOKI  
x=6893 50  
y=1553 27  
z=125 m mpy  
täyd.-inv. 1991

63. ISOKALLIO

Kodesjärvi, Isokallio Rn:o 6:75  
kivikautinen asuinpaikka ? II ?  
peruskartta 1233 06 KODESJÄRVI  
x=6881 72-74  
y=1555 80-83  
z=97,5 m mpy  
täyd.-inv. 1991

KARTTA KIINTEISTÄ KOHTEISTA (suojelukohteet)



## LÖYTÖLUETTELO (inventointi- ja täydennysinventointilöydöt)

Kohde n:o

KM 25930:1-4 saviastianpala, kvartsi-iskoksia	3
KM 25932:1-2 kvartseja	4
KM 25933:1-5 kvartseja	7
KM 25934:1-5 kvartseja	8
KM 25935 kvartsi-iskoksia	9
KM 25936:1-3 kvartseja	10
KM 25937:1-15 kvartsiesineitä, -ytimiä ja -iskoksia ja palanutta luuta	11
KM 25938:1-2 kvartsiesine ja -iskoksia	12
KM 25939:1-4 kvartsiesine ja -iskoksia	13
KM 25940 kvartsi-iskoksia	14
KM 25941 kvartsi-iskoksia	15
KM 25942:1-2 kvartseja	16
KM 25943 kvartsi-iskos	17
KM 26359:1-7 talttoja, kirves, raaka-ainekpl. kvartseja	14
KM 26360:1-3 reikäkivi, liuske-esineen katk. ja kvartsiydin	14
KM 26361:1-9 tasataltta, kvartseja ja palanut luu	51
KM 26262:1-6 kvartseja, kvartsiittiesine, palaneita luunpaloja	54
KM 26263:1-2 Kiviesineen katk. ? kvartsi-iskoksia	63
KM 26264:1-3 kvartseja, palaneita luunpaloja	30
KM 26265:1-2 kvartseja	56
KM 26266:1-5 kvartseja, palaneita luunpaloja	11
KM 26267:1-2 kvartseja, palaneita luunpaloja	12
KM 26268 kvartsi-iskos	59
KM 26269 kvartsi-iskoksia	58
KM 26270:1-3 kvartsi- ja kvartsiitti-iskoksia	1
KM 26271:1-4 kivilajia, kvartseja ja palanut luu	57
KM 26272 kvartsi-iskoksia	60
KM 26273 kvartsi-iskoksia	16
KM 26274:1-2 kvartseja	61
KM 26275 kvartsi-iskos	62
KM 27028:1-4 kvartseja	55
KM 27029:1-5 kivilajia, kvartseja	36

ISOJOKI 1 KORPILAHTI

Kivikautinen asuinpaikka

lk II

Kylä: Vesijärvi

Tila: Korpilahti Rn:o 7:79, om. Korpilahti Tuovi, 64820

KÄRJENKOSKI

Pk 1232 10 KÄRJENKOSKI (1986)

Koordinaatit: x = 6890 26, y = 536 22, z = n. 55-60 (alueen keskus), uudet löytökohdat x = 6890 25-30, y = 1536 16-20, z = 60-62,5

Löydöt: KM 26370:1-3 (kvartseja, kvartsiitti-iskos)

Aikaisemmat löydöt: KM 8861 (reikäkivi), 17829:1-2 (kvartsiesine ja -iskoksia), Sat. mus. 8007 (pitkulainen kivi)?, Kristtiinan lyseon kok.? (reikäkiven katkelma ja pohjalainen kirves)

Viite: Lehtori Olanderin kirje A. Äyräpäälle 6.2. 1931

Tutkimukset: tark. 1968 (A. Siiriäinen 1970), täydennysinv. 1991

Ajoitus: Ka II-III

Vesistö: Lapväärtinjoki (Lillån, Kärjenjoki)

Sijainti: Isojoen kirkolta linnuntietä n. 14 km länteen Kärjenjoen länsirannan loivalla itärinteellä pellolla ja mäntykankaalla

Kuvaus: Ari Siiriäinen tarkasti paikan 4.7. 1968 ja havaitsi asuinpaikan merkkeinä kvartssia (joukossa esineitä) Korpilahden talosta n. 200-300 m NE. Siiriäisen tarkastaessa paikkaa tilan oli isäntä tuolloin jo lähes 90-vuotias Erland Korpilahti, joka v. 1927 vaiheilla oli löytänyt pellolta reikäkiven (KM 8861). Lehtori Olanderin tiedonannon mukaan v:lta 1931 olisi samoilta alueilta löytynyt myös liuske-esine ja puolitekoinen? reikäkivi. Maaperä on paikalla hienoa hiekkaa. Allekirjoittanut ei käynyt itse asuinpaikalla, mutta tarkasti siitä luoteeseen sijaitsevat pienet hiekkakuopat n. 500-700 m NW, jotka sijoittuvat kuitenkin runsaat 5 m asuinpaikkaa korkeammalle. Näissä ei ollut havaittavissa merkkejä muinaisjäännöksistä.

Lisäys: Vuoden 1991 täydennysinventoinnissa löytyi 28.5. 1991 Korpilahden aiemmin tunnetun asuinpaikan (kohde 1) yläpuolelta itään viettävältä hiekkakankaalta kvartseja ja kvartsiitti-iskos. Löy-

döt ovat kankaan itäreunan suuntaiselta tieuralta, tieurien risteyksestä ja tästä n. 60 m pohjoiseen (:1 ja :3) ja risteyksestä koilliseen kankaan "nokkaa" kohti haarautuvalta tieuralta, hieman alemmaa, risteyksestä n. 10-70 m matkalta (:2). Aiemmat löydöt asuinpaikalta ovat kaakkoispuolelta sijaitsevalta rinnepellolta.

kartta s. 22



## ISOJOKI 5 PELTOSAARI (KORKEAMÄKI/PELTOMÄKI)

Kivikautinen asuinpaikka ?

lk. II

Kylä: Vesijärvi

Tila: Rn:o 1:107 Peltosaari, om. Peltosaari Valde, veteraanitalo,  
64900 ISOJOKI

Pk 1231 12 SIIROO (1986)

Koordinaatit: x = 6887 30, y = 1538 00, z = n. 60 (arv. keskipis-  
te)Löydöt: KM 5630:8 (tuuran teräkatkelma), KM 5706 (hioin), KM  
17832:1-2 (kiviesine ja kvartsi-iskoksia)Tutkimukset: tark. 1910 (J. Ailio), tark. 1968 (A. Siiriäinen  
1970), täydennysinv. 1991

Ajoitus: kivikausi (Ka II?)

Vesistö: Lapväärtinjoki (Lillån, Kärjenjoki, Siiroonjoki)

Sijainti: Isojoen kirkolta linnuntietä n. 12,2 km WSW Siiroonjoen  
itäpuolella Siiroon kyläosassa.

Kuvaus: J. Ailio tarkasti hioimen löytöpaikan 12.8. 1910. Esine oli löytynyt pellostä Korkeamäen torpan itäpuolelta Peltomäen maalta. Ailio sai lisäksi haltuunsa talon eteläpuolelta, n. 30-40 m edellisestä löytöpaikasta tervahaudan pohjasta löytyneen tuuran teräkappaleen. Ailio piti löytöpaikkaa asuinpaikkana, vaikkei tarkastuksessa löytänytkään enää mitään asuinpaikkaan viittaavaa. Siiriäinen on esihistorian toimiston päaluettelon mukaan ilmeisesti tarkastanut saman paikan v. 1968. En itse ehtinyt tarkastaa paikkaa, mutta Siiroon kyläosassa löytöpaikan läheisyydessä asuva Paavo Mäkelä osoitti Peltomäen/Korkeamäen sijainniksi käsittääkseeni Mäkelän talon pohjoispuolisen alueen, vajaa 200 m talosta (koordinaatit n. x = 6887 60, y = 1537 78, z = n. 62,5). Tämä eroaa Peltosaaren nimellä kulkevasta asuinpaikasta, joka Mäkelän talosta 240 m kaakkoon.

Lisäys: V. 1991 täydennysinventoinnissa tarkastin Siiriäisen ? koordinaateissa ilmoitetun paikan Isojoelta Kärjenkoskelle vievän maantien ja Siiroonjoen uoman välissä. Kynnöspellolla ei ollut asuinpaikkaan viittaavaa. Samaten käsittämäni Peltomäen/Korkeamäen aluetta tarkastettaessa ei vanhojen, mahdollisesti nykyään



valla vakinaisia asukkaita olevien rakennusten pohjois- ja itäpuolisilla pienillä muokatuilla hiekkaperäisillä viljelyksillä rinne-  
maastossa ollut merkkejä muinaisjäännöksestä.

kartta v:n 1990 inv. -kert. s. 22

## ISOJOKI 6 KETTUKALLIOT

Röykkiö kalliolla

lk. II

Kylä: Vesijärvi

Tila: Rn:o 1:143, om. Huhtamäki Roope, Vesijärvi 64820 KÄRJENKOSKI  
Pk 1231 12 SIIROO (1986)

Koordinaatit: x = 6884 14, y = 1536 70, z = n. 70

Löydöt: -

Ajoitus: pronssikausi - ?

Viite: Muinaistiet. toimik. 2668/25 1903

Tutkimukset: tark. 1968 (A. Siiriäinen, ei kert.), täydenny-  
sinv. 1991Vesistö: Lapväärtinjoki (Lillån, Kärjenjoki, Siiroonjoki) / Meri-  
karvianjoki (Sarviluoma)Sijainti: Isojoen kirkolta linnuntietä n. 14,4 km WSW jokien ve-  
denjakaja-alueella, Siiroosta n. 3,5 km SSE, Vähälamminrämäkkä ja  
Löytölamminrämäkkä -nimisten soiden välillä.Kuvaus: Siiriäinen on tarkastanut röykkiön v. 1968 (Ei kert. ?,  
ei tark. syksyllä 1990). Esihistorian toimiston arkistossa olevan  
v:lta 1903 tiedon mukaan röykkiö olisi n. 4 m halkaisijaltaan ja  
n. 60 cm korkea ja keskikuopallinen. Mäkelän talon isännän Paavo  
Mäkelän mukaan röykkiön kuuluu nykyään R. Huhtamäen metsälohkoon.  
Röykkiön ohittaa nykyään läheltä metsätie, joka johtaa Isojoelta  
Kuvaskankaalle menevältä tieltä kiertäen Vesijärvelle.Lisäys: Paikka tarkastettiin 28.5. 1991 jolloin röykkiö oli suh-  
teellisen hyvässä kunnossa pienehkön kalliopaljastuma-alueen luo-  
teispäässä. Sen kaakkoispuoleista lähialuetta tarkastettaessa ei  
muuta röykkiöitä havaittu kalliomaastossa muualla Kettukallioilla  
eikä Sarvijärven itäpuolella peruskartalle merkityillä Valkaman-  
pellon ja Hautakäällyn välillä sekä Hautakäällynnotkon länsipuolei-  
sella kalliolla. Kaikki tarkastetut alueet sijaitsevat metsätien  
välittömässä läheisyydessä, enintään 200-300 m tieltä linnuntietä.

kartta v:n 1990 inv. -kert. s. 24

kuva 8 (negat. 88068)

diaposit. 24469

ISOJOKI 11 RIMPIKANGAS E (1)

kivikautinen asuinpaikka

lk. I-II

Kylä: Villamo

Tila: Rn:o 4:104, om. Kiviniemi Asko, 64930 VILLAMO, Peltosaari  
Rn:o 4:72, om. Siltaoja Vesa, 64930 VILLAMO, Rn:o 4:71,  
om. Laine, Markku Johannes, 64930 VILLAMO

Pk 1234 01 VILLAMO (1987)

Koordinaatit: x = 6892 43- 6892 99, y = 1547 94 - 1548 32,  
z = n. 90-102,5

Löydöt: KM 26366:1-5 (Käyttäjälkisiä kvartseja, -iskoksia ja pala-  
neita luunpaloja)

Aikaisemmat löydöt: KM 25937:1-15 (kvartsi-iskoksia ja -esineitä?,  
palanutta luuta)

Ajoitus: mesoliittinen, osittain mahdoll. myöhempi

Tutkimukset: inv. 1990, täydennysinv. 1991 (K. Katiskoski),  
koekaivaus 1991 (Päivi Kankkunen)

Vesistö: Lapväärtinjoki (Isojoki)

Sijainti: Rimpikankaan laajan hiekkaisen kangasalueen Isojoen uo-  
maan rajoittuvassa itäpäässä, joen länsirannalla, n. 3000-3600 m  
Isojoen kirkolta linnuntietä NW.

Kuvaus: Asuinpaikka löytyi inventoinnissa v. 1990 (ks. kertomus  
v:lta 1990).

Lisäys: Löydöt on poimittu v. 1990 Isojoen inventoinnissa löyty-  
neeltä Isojoen Rimpikangas E asuinpaikka-alueelta 26.5. 1991, ai-  
kaisemman löytöalueen ulkopuolelta. Löydöt :1-2 n.100-120 m SSW  
vanhalta kuoritulta löytöalueelta alaterassin tieuralta ja kan-  
kaassa olevasta pienestä kuopasta (a), Rn:o 7:117, om. Asko Luhta-  
la, os. 63900 ISOJOKI, koordin. 6892 29-32, y=1548 16-17,  
z=92,5-95. Löydöt :3-4 ovat puolestaan kankaan leikkaavan puron  
pohjoispuolelta tieuralta, aivan terassin reunan läheltä, Rn:o  
7:83, om. Isojoen kunta, 64900 ISOJOKI, ja Rn:o 7:188, om. Erkki  
Hautaviita, os. 64900 ISOJOKI, n. 260-270 m SSW mainitusta edel-  
lisvuoden löytökohdasta (b), koordin. x=6892 15, y=1548 11-13,  
z=95-100.

Kvartsi :5 on Rimpikankaan asuinpaikka-alueen pohjoisosasta, aiem-  
min tunnetun pohjoisimman löytökohdan, pienen terassinreunaa leik-

kaavan hiekkakuopan luoteispuolelta n. 170-180 m 8 (c), koordin. x=6893 08, y=1547 85, z=n. 90, Villamo Rn:o 4:71, om. Markku Laine, os. 64830 VILLAMO. Kvartsi löytyi tieuralta, joten on mahdollista, että se on hiekkankuljetuksessa pudonnut. Todennäköisemmin asuinpaikka-alue jatkuu tänne asti kankaan jyrkän terassin reunassa. Kvartsin löytöpaikasta edelleen n. 60 m NW on hiekkakuopalta tulevan tien leikkaamassa terassinreunassa palaneita kiviä. Kesällä 1991 koekaivauksen yhteydessä tehtyjen havaintojen mukaan alueella on myös 11-13 mahdollista asuinpainannetta ns. pohjoisemmalta alaterassilta kankaan niemimäisen maastokohdan pohjoispuolelta rivissä kankaan alareunassa. Koko Rimpikangas 11 löytöalueen pituus on siten terassin reunaa kiertäen n. 1200 m. Ks. myös 12 RIMPIKANGAS SE, jonne asuinpaikka jatkuu sekä 59 KIRPELÄ ja 55 AHOLA N.

kartta s. 28

kuva 1 (negat. 88063)

diaposit.

ISOJOKI 11 RIMPIKANGAS E (1)



ote peruskartasta 1234 01 VILLAMO (1987)

## ISOJOKI 12 RIMPIKANGAS SE (2)

Kivikautinen asuinpaikka

lk. I-II

Kylä: Isojoki

Tila: Honkamäki Rn:o 7:188, om. Hautaviita Erkki Samuli, os.  
64900 ISOJOKI, Honka Rn:o 7:136, om. Isojoen kunta, 64900  
ISOJOKI ja Rn:o 1:117, om. Asko Luhtala, os. 64900 ISOJO-  
KI. ja Rn:o 1:117, om. Asko Luhtala, os. 64900

Pk 1234 01 VILLAMO (1987)

Koordinaatit: x = 6892 05, y = 1548 01, z = n. 100

Löydöt: KM 26367:1-2 (kvartsi-iskoksia ja palaneita luunpaloja)

Aikaisemmat löydöt: KM 25938:1-2 (kvartsiesine, -iskoksia)

Ajoitus: kivikausi, mesoliittinen

Tutkimukset: inv. 1990 ja täydennysinv. 1991 (K. Katiskoski)

Vesistö: Lapväärtinjoki (Isojoki)

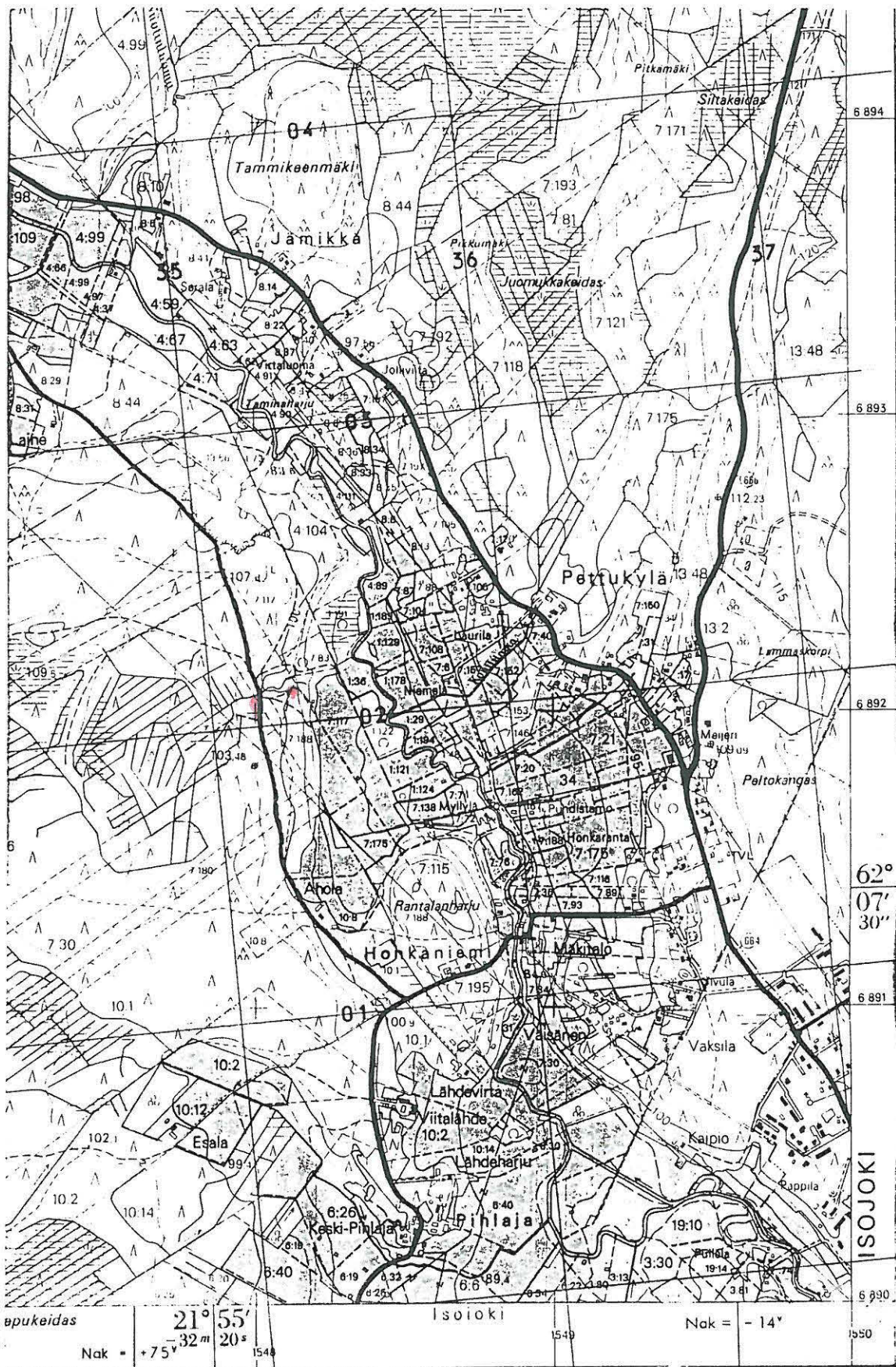
Sijainti: Isojoen kylässä sijaitsevan hiekkaisen Rimpikankaan itäosassa, kirkolta n. 2900 m NW ja Isojoen uomasta n. 340 m WSW, Isojokeen laskevan puron eteläpuolella ja puron ylittävän maantien itälaidassa.

Kuvaus: Vuoden 1990 inventoinnissa löytyi asuinpaikkaan viittaavia kvartseja paikallistien leikkauksesta (ks. v:n inventointikertomus v:lta 1990).

Lisäys: Vuonna 1991 tavatut löydökset ovat edellisvuoden inventointilöydöistä (paikallistien leikkauksesta) n. 100-110 m WNW, korkean terassin reunasta tieuralta ja sen leikkauksesta. Kvartsit löytyivät paikan uudelleentarkastuksessa 26.5. 1991 vastoin edellisvuoden havaintoja (löytökohdan koordin. x=6892 07, y=1548 12-14, z=n. 95-97,5, pk 1234 01 VILLAMO. Muualta ei mainittujen kahden löytöpaikan lisäksi ole löytöjä, eikä koekuopitusta alueella ole tehty. Löytöpaikka on heti kankaan poikki juoksevan puron eteläpuolelta, jonka pohjoispuolelta olevat löydöt ovat kohdetta 11 RIMPIKANGAS E. Asuinpaikkaan viittaavia löytöjä on myös n. 500 m suoraan etelään (kohde 55 AHOLA). Mahdollisesti myös viimeksi mainittujen välialueelta on odotettavissa asuinpaikkalöytöjä.

Edellisvuoden Rimpikangas SE:n ensimmäisen löytöpaikan alueella on sijainnut Ristiharjun talo, jonka metsittyneet pienet viljelykset ovat mainitun puron molemmin puolin paikallistien leikkauksen länsipuolella. Taloa ei ole enää merkitty v:n 1987 peruskartalle.

kartta s. 31



ote peruskartasta 1234 01 VILLAMO (1987)



## ISOJOKI 14 RAJAVAINIO/KORVENALA/KORPIVAARA

kivikautinen asuinpaikka

lk. II

Kylä: Kärjenkoski

Tila: Rn:o 4:28 Valli, om. Martta Valli, os. 64820 KÄRJENKOSKI,  
Rn:o 4:14 Rajavainio, om. Pauli Kortnesniemi, 64820 KÄR-  
JENKOSKI, Rn:o 4:15, 4:40 4:39 ja 4:38 om, Hannu Kortnes-  
niemi, os. 64820 KÄRJENKOSKI sekä 4:30 ? om ?

Pk 1232 10 KÄRJENKOSKI (1986)

Koordinaatit: x = 6892 24, y = 1536 44, z = n. 57,5

uudet löytöpaikat: x = 6891 93-97, y = 1536 45-62,  
z = 54-60

Löydöt: Korpivaaran alue: KM 26359:1-7 (kouru- ja tasataltta, tal-  
tan katkelma, poikkikirves, raaka-ainekappale, kvartseja)  
Rajavainion alue: KM 26360:1-3 (reikäkiven katk. liuske-  
esineen katk. ja kvartsiydin)

Aikaisemmat löydöt: KM 25940 (kvartsi-iskoksia), Rajavainion ta-  
lossa (3 kpl. reikäkiviä), Sat. mus. 3073-74 (liuskeren-  
gas ja reikäase)

Ajoitus: kivikausi, varhaiskampakeraamiikka ?

Tutkimukset: inv. 1990 ja täydennysinv. 1991 (K. Katiskoski)

Vesistö: Lapväärtinjoki (Lillån, Kärjenjoki)

Sijainti: Isojoen kirkolta linnuntietä n. 14 km WNW Kärjenkosken  
Korvenalan kyläosassa Rajavainion talon pohjoispuoleisella länteen  
viettävällä pellolla, n. 600 m Kärjenjoesta ENE.

Kuvaus: Rajavainion talon pohjoispuoleiselta peltoalueelta löytyi  
v. 1990 inventoinnissa mahdolliseen kivikautiseen asuinpaikkaan  
viittaavia kvartseja tilan Rn:o 4:28, Valli, alueelta (ks. inv.  
-kert. v:lta 1990).

Lisäys: V. 1991 täydennysinventoinnin yhteydessä sain Hannu Kor-  
tesniemen, os. 64820 KÄRJENKOSKI, löytämät taltat, kirveen ja raa-  
ka-ainekappaleen :1-3 ja :5. Nämä ovat hänen omistamaltaan Korpi-  
vaaran tilalta kynnöspellosta Korvenalan alueelta. Taltat ovat  
alempaa pellosta (Rn:o 4:15), kirves ja raaka-ainekappale n. 120 m  
idempää ja n. 3-5 m ylempää (Rn:o 4:40) samalta hiekkaperäiseltä  
peltorinteeltä. Myös inventoinnissa löytäjän kanssa peltoa tar-

kestettaessa löytyi asuinpaikkaan viittaavina löytöinä pieni kourutaltta ja kvartseja (:4 ja :6-7), jotka ovat ylemmältä löytöalueelta ja hieman tämän yläpuolelta pellosta, sekä Rn:o 4:39 puolelta peruskartan mukaan. Kortesiemen mukaan myös etelämpää Rn:o 4:38 alueelta olisi joskus löytynyt jokin kivikauden esine. Koska aikaisempi kivikautinen löytö-/asuinpaikka Korpivaaran löytöpaikan pohjoispuolella on n. 200 m etäisyydeltä, ja välialueelta on olemassa tietoja löydetyistä esineistä (Sat. mus. 3073-74), jotka eivät ainakaan kaikki ole museoon talletettuja, on alueet luettu samaan kohteeseen kuuluviksi.

Reikäkiven katkelman KM 26360 on löytänyt niin ikään Hannu Kortesiemi isänsä Pauli Kortesiemen pellosta Rajavainion tilalta, Rn:o 4:14, heti tilan päärakennuksen eteläpuolelta keväällä 1991. Samalta alueelta löytyi inventoinnissa paikkaa Hannu Kortesiemen kanssa tarkastettaessa 28.5 1991 kvartsiydin :3. Samaten edellisvuoden syksyllä inventoinnissa todetulta mahdolliselta asuinpaikka-alueelta talon pohjoispuolelta löytyi keväällä 1991 tarkastettaessa mahdollinen liuske-esineen katkelma :2.

Hannu Kortesiemen mukaan Aarno Kortesiemi olisi myös löytänyt reikäkiven tilaltaan Rn:o 15:60, runsas 900 m Rajavainiosta luoteeseen ja alueella olevan sorakuopan luoteispuolella. Paikkaa ei tarkastettu v. 1991.

kartta s. 34

kuva 7 (negat. 88067)

diaposit. 24468



ote peruskartasta 1232 10 KÄRJENKOSKI (1986)

## ISOJOKI 16 KIVIHARJU N

Kivikautinen mahdollinen asuinpaikka

lk. II

Kylä: Vanhakylä

Tila: Rn:o 3:118, om. Marja-Leena Varsamäki, 64810 VANHAKYLÄ

Pk 1234 01 VILLAMO (1987)

Koordinaatit:  $x = 6897$   $y = 1542$  28-31,  $z = n.$  77,5-80

Löydöt: KM 26373 (kvartsi-iskoksia)

Aikaisemmat löydöt: KM 25942:1-2 (kvartseja), KM 16304 (kivi-idoli)

Ajoitus: kivikausi, mesoliittinen ?

Tutkimukset: inv. 1990 ja täydennysinv. 1991 (K. Katiskoski)

Vesistö: Lapväärtinjoki (Isojoki)

Sijainti: Isojoen kirkolta linnuntietä n. 11 km NW Vanhankylän koulun ja Kiviharjun itäpuolella itään viettävän pellon yläosassa, Isojoen uoman SSW-puolella n. 200 m ja maantie 664:n SW-puolella n. 80-120 m, uuden tielinjauksen kohdalla ja sen pohjoispuolella.

Kuvaus: Maantie 664:n linjaoikaisua tarkastettaessa oli pienehkön kynnetyn rinnepellon yläosassa (länsiosassa) havaittavissa muutamia osin epämääräisiä kvartseja 30.10. 1990. Alempana tasaisemalla maastokohdalla tielinja oli kuorittu ympäröivään peltoaukeaan, joka maaperältään on hiekkaa. Ylempänä, Kiviharjun metsänreunaa kohti, linjaa ei ollut vielä kaivettu. Kvartsit olivat suunnilleen paaluin peltoon merkityllä tielinjauksella ja tämän pohjoispuolella, n. 20-30 m matkalla. Mitään muuta asuinpaikkaan viittaavaa ei havaittu. Ilmeisesti etelämpää Kiviharjun alueelta on löydetty kivikautinen ? idoli (KM 16304). Kiviharjun sorakuopan tarkastuksessa ei kiinteään muinaisjäännökseen viittaavaa havaittu.

Lisäys: Inventoinnissa v. 1991 löytyneet kvartsit on poimittu 27.5. edellisvuoden inventoinnissa löydetyn mahdollisen kivikautisen asuinpaikan, 16 KIVIHARJU N, alueelta, heti aiempien kvartsien löytöpaikan länsipuolelta, kohdasta, jossa Isojoen-Lapväärtin uusi maantien oikaisu leikkaa Kiviharjun. Kvartsit olivat sora- ja hiekkaleikkauksen koillisreunassa leikkauksen yläosassa. Muita

asuinpaikan merkkejä ei tälläkään kerralla havaittu.

kartta v:n 1990 inv. -kert. s. 50

## ISOJOKI 27 MÄNTYMÄKI SAARIKKO (OJANPERÄ)

kivikautinen irtolöytö / historiallisen ajan hautapaikka

Kylä: Vanhakylä

Tila: Rn:o 3:120, om. Kangas, Pentti, os. 64810 VANHAKYLÄ  
Pk 1234 01 VILLAMO (1987)

Koordinaatit: x = 6897 53, y = 1541 02, z = n. 72,5-75

Löydöt: KM 21236 (tasataltta)

Tutkimukset: (inv. 1990), täydennysinv. 1991 (K. Katiskoski)

Vesistö: Lapväärtinjoki (Isojoki, Saarikonluoma)

Sijainti: Isojoen kirkolta linnuntietä n. 5,7 km NW Vanhankylän eteläpuolella kylästä Kärjenkoskelle vievän paikallistien kaakkoispuolella, Mäntymäen talosta n. 220 m SE.

Kuvaus: Ojanperän tilalta löydetyksi mainittu tasataltta (KM 21236) on Ojanperän talosta 30.10. 1990 saadun tiedon mukaan peräisin vuokratusta maasta Rn:o 3:120, jonka omistaa Pentti Kangas. Löytöpaikka sijaitsee Isojoen uoman lounaispuolella Mäntymäen tilalla Saarikon peltoalueella olevan metsäsaarekkeen vieressä, sen NNW-reunassa. Paikalla oli ollut myös mahdollisia teelmiä samantyyppistä liusketta sekä Ojanperän talossa näkemäni mahdollinen raaka-ainekappale. Yrjö Ojanperä oli kertomansa mukaan aikoinaan löytänyt talosta n. 1 km ENE entisestä Pohjannevan suosta rapaa ottaessaan n. metrin syvyydeltä suohumuksen pohjasta kolmemetrisiä puita pinottuna samaan paikkaan. Puissa (koivua) oli lähinnä tuohi hyvin säilynyt. Parinkymmenen metrin päästä oli peräisin reikäinen kivenkappale, joka kuitenkin saattoi olla luontainenkin.

Lisäys: Paikan tarkastuksessa Pentti Kankaan kanssa 27.5. 1991 ei loivasti koilliseen viettävältä kynnöspelloilta ollut muinaisjäänökseen viittaavaa. Taltan löytöpaikan eteläpuolisessa metsäsaarekkeessa on mahdollinen isonvihan aikainen venäläisten hautapaikka, joka P. Kankaan kertomuksen mukaan on merkitty vanhoille karttoille rauhoitetuksi alueeksi. Alueella on ollut vielä viime vuosikymmeniin asti havaittu pitkänomaisia kuopanteita, joista lienee löydetty luita.

kartta v:n 1990 inv. -kert s. 73

## ISOJOKI 30 KANKAANMÄKI

kivikautinen asuinpaikka

lk. II-III

Kylä. Vanhakylä

Tila: om. Timo ja Ari Hautala, Raija Niemelä ja Jouko Rintala, os.  
64830 VANHAKYLÄ ?

Pk 1234 01 VILLAMO (1987)

Koordinaatit: n.  $x = 6899\ 30$ ,  $y = 1541\ 20$ ,  $z = 75$ v:n 1991 löytöpaikat:  $x = 6899\ 20-34$ ,  $y = 1541\ 20-25$ ,  $z =$   
75-77,5Löydöt: KM 26364:1-3 (käyttöjälkinen kvartsi, -iskoksia ja pala-  
neita luunpaloja (hyljettä ?)

Aikaisemmat löydöt: KM 6903 (veneenmuotoinen vasarakirves)

Tutkimukset: täydennysinv. 1991

Ajoitus: mesoliittinen-varhaiskampakeraaminen ? nuorakeraaminen ?

Vesistö: Lapväärtinjoki (Isojoki)

Sijainti: Isojoen kirkolta linnuntietä n. 12,8 km NW Isojoelta  
Lapväärttiin vievän maantien vieressä tien länsipuolella.

Kuvaus: Renki Harttu Rustari löysi kirveen kesällä 1915 Vuorikosken (Filpulan) talon maalta Kankaanmäestä hiekanoton yhteydessä soranottopaikasta, n. 50 cm syvyydestä, löytötietojen mukaan n. 4-5 m maantiestä läheltä jokea. Tarkka löytöpaikka ei ole selvillä, mutta Esko Hernesharjun mukaan löytökohta lienee maantie 664:n ja siitä Harjunmäkeen erkanevan tilustien risteyksen läheisyydessä hiekka- ja soraperäisessä Kankaanmäessä. Paikkaa ei tarkastettu v. 1990.

Lisäys: Tarkastuksessa 27.5. 1991 löytyi Isojoen-Lapväärtin maantien ja Harjunmäkeen vievän tien risteyksen kohdalta tienparannuksen uudelta linjaukselta pintamaasta kuoritulta alueelta kvartseja nykyisen (vanhan) tien länsipuolelta risteyksen pohjois- ja eteläpuolelta n. 30-40 m matkalta sekä tien itäpuolelta risteyksen kohdalta (palaneet luut). Alue on hiekkamaata, jossa löytöjen lisäksi oli muutamia epämääräisiä, mahdollisesti kulttuurikerrokseen liittyviä hiili- ja nokialueita. Ainakaan selviä liesiä näissä

ei ollut havaittavissa. Paikka oli suurimmaksi osaksi entistä nurmikkoa, joka suureksi osaksi on tienteossa tuhoutunut. Asuinpaikkaa saattaa olla kuitenkin vielä säilynyt tulevan tielinjan länsi- ja itäpuolella. Löydöistä päätelleen alueella saattaa olla hyvinkin eriaikaisen kivistä toiminnan aluetta.

kartta s. 40

kuva 6 (negat. 88066)

diaposit. 24467





ote peruskartasta 1234 01 VILLAMO (1987)

ISOJOKI 32 HONKO

kivikautinen irtolöytöpaikka

Kylä, kyläosa: Vanhakylä, Hongonkylä

Tila: Ylitalo ? Rn:o 5:60

Pk 1234 01 VILLAMO (1987)

Koordinaatit: Honko Ylitalo x = 6898 27, y = 1543 56, z = n. 80

Löydöt: KM 9208 (tasataltta), Sat. mus. 8020-1 (2 talttaa)

Tutkimukset: (täydennysinv. 1991)

Vesistö: Lapväärtinjoki (Isojoki)

Sijainti: Isojoen kirkolta linnuntietä n. 10,5 km NW Isojoen uoman eteläpuolella.

Kuvaus: KM 9208 on löytynyt talosta 250 m pohjoiseen ja 100 m jokirannasta. Esko Hernesharjun (64810 VANHAKYLÄ) mukaan kyseessä lienee Ylitalon tila Hongonkylässä. Satakunnan museossa säilytettävät esinet ovat varhaisempia löytöjä ja niiden tarkempi löytöpaikka on epäselvä. Paikalla ei ehditty käydä syksyllä 1990. |

Lisäys: Talossa käyty v. 1991 inventoinnin yhteydessä, mutta lähialueet olivat nurmella, joten varsinaiseen maastotarkastukseen ei ryhdytty.

kartta v:n 1990 inv. -kert. s. 83

## ISOJOKI 33 SORILA

kivikautinen irtolöytöpaikka

Kylä: Isojoki

Tila: Sorila Rn:o 3:13

Pk 1233 03 SUOJOKI (1986) ja 1234 01 VILLAMO (1987)

Koordinaatit: Sorilan talo  $x = 6889\ 87$ ,  $y = 1549\ 64$ ,  $z = n.$   
97,5

Ent Pullolan tiilitehtaan alue: likim.  $x = 6890$   
30,  $y = 1549\ 55$ ,  $z = 87,5$

Löydöt: KM 10238:3 (ent. Sat. mus 8011, talttamainen kiviesine/lu-  
sikanmuotoinen kaavin), Sat. mus. 8010 (kourutaltoa)

Tutkimukset: täydennysinv. 1991

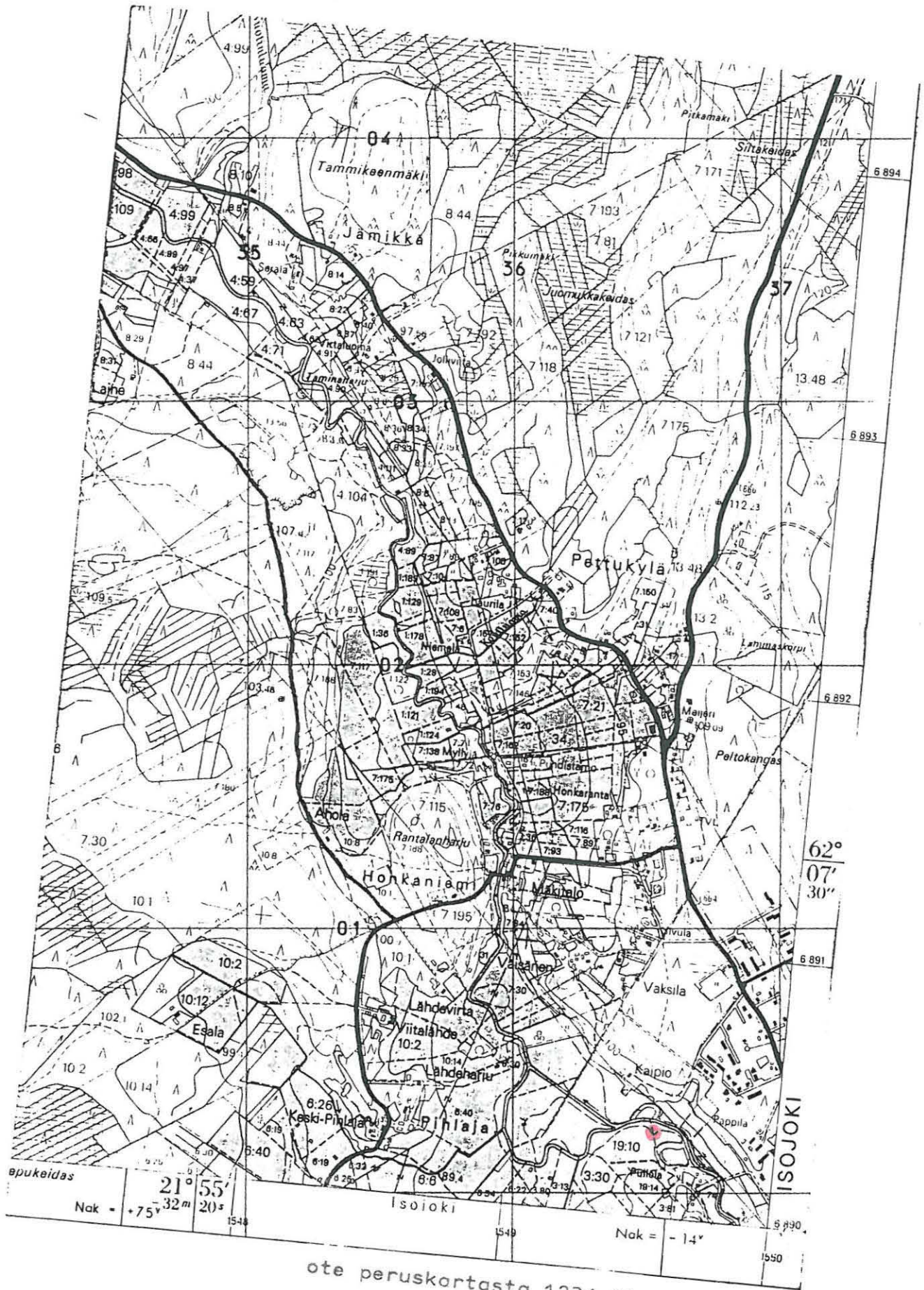
Vesistö: Lapväärtinjoki (Isojoki)

Sijainti: Isojoen kirkolta linnuntietä n. 600 m SW Isojoen uoman  
kaakkoispuolella.

Kuvaus: Kansallismuseossa säilytettävän esineen löytöjä ja löytö-  
paikka ovat tuntemattomat. Esine oli ollut talossa kymmeniä vuo-  
sia ennen museoon saamista. Kourutaltoa sen sijaan oli saatu löy-  
täjältä, talolinen Antti Sorilalta, ja peräisin talon lähellä si-  
jainneen entisen tiilitehtaan perustuksista v. 1910. Löytöpaikkaa  
ei tarkastettu inventoinnissa.

Lisäys: Tarkastuksessa v. 1991 saadun tiedon mukaan tiilitehdas on  
aikoinaan sijainnut Pullolan talon pohjoispuolella aivan Isojoen  
varressa joen etelärannalla. Alueen peltojen tarkastuksessa ei  
havaittu kuitenkaan muinaisjäännöksen viittavia löytöjä.

kartta s. 43



ote peruskartasta 1234 01 VILLAMO (1987)

ISOJOKI 36 HARJUNKOSKI/OJALA

kivikautinen irtolöytöpaikka/mahdoll. asuinpaikka II ?

Kylä: Vanhakylä

Tila:

Pk 1234 01 VILLAMO (1987)

Koordinaatit: v:n 1991 löytöalueet:

a)  $x = 6898 \ 31-34$ ,  $y = 1542 \ 50-54$ ,  $z = 77,5$

b)  $x=6898 \ 43$ ,  $y=1542 \ 72$ ,  $z=78-79$

Löydöt: KM 27029:1-5 (hioin ? kvartseja)

Aikaisemmat löydöt alueelta: KM 12555 (oikokirves), ent. Vanhankylän koulun kok. (liuske-esine)

Tutkimukset: täydennysinv. 1991

Ajoitus: mesol. - varhaiskampakeram. ?

Vesistö: Lapväärtinjoki (Isojoki)

Sijainti: Isojoen kirkolta linnuntietä n. 11,2 km NW Isojoen uoman pohjoispuolella, v:n 1991 löytöpaikat Jätinmäkeen menevän paikallistien kaakkoispuoleisella pellolla, runsas 200-350 m pohjoiseen ja koilliseen Isojoen uomasta.

Kuvaus: Oikokirveen on löytänyt pientilallinen Leander Hakaranta Isojoen Harjunkosken rannalta perunamaastaan v. 1942. Löytöpaikka sijainnee joen pohjoisrannalla, lähellä Isojoki-Lapväärtti -maantieltä pohjoiseen joen yli Jätinmäen suuntaan johtavan paikallistien siltaa. Esko Hernesharjun tiedonannon mukaan Hakarannan talo sijaitsee mainitun paikallistien luoteispuolella, sillasta n. 300 m pohjoiseen. Mahdollisesti myös mainittu pientilallinen Viljami Ojalan löytämä liuskekärki olisi löydetty samoilta seuduilta joen uoman pohjoispuolelta. Ojalan talo sijainnee Hakarannan naapurissa, tämän länsipuolella. Paikkaa ei tarkastettu vuoden 1990 inventoinnissa.

Lisäys: Liuskeen kappale ja kvartsit (:1-4) on kerätty inventoinnin yhteydessä 16.5. ja 28.5 1991 Isojoki-Lapväärtti-maantieltä Jätinmäkeen Isojoen uoman pohjoispuolelle haarautuvan paikallistien kaakkoispuolelta pellolta joesta n. 200-220 m pohjoiseen ja tieltä 5-10 m hiekkaperäisestä pellosta, tienmutkan luona olevan sähkölinjan mutkan ja pylvään ympäriltä (a) ja kvartsi :5 samalta

peltoalueelta n. 200 m ENE pellon yläreunasta Läheltä peruskartalle merkittyä Kivelän taloa, niin ikään hiekkapellosta. Löytöpaikat ovat peruskartan mukaan samaa tilaa Rn:o 7:58 (om. ei henkikirjoissa). Mitään muuta asuinpaikkaan viittaavaa ei pelloilla havaittu etsiskelyistä huolimatta.

kartta s. 46



ote peruskartasta 1234 01 VILLAMO (1987)

ISOJOKI 39 REINOLA

kivikautinen irtolöytöpaikka

Kylä: Villamo

Tila: Reinola Rn:o 7:27 ?, om. AhoSmäki, Jukka, os. Lähteenkylä  
64830 VILLAMO

Pk 1234 01 VILLAMO (1987)

Koordinaatit: x = 6895 74, y = 1545 40, z = 77,5

Löydöt: KM 15153:1 (veneenmuotoisen vasarakirveen katkelma)

Tutkimukset: täydennysinv. 1991

Vesistö: Lapväärtinjoki (Isojoki)

Sijainti: Isojoen kirkolta linnuntietä n. 7,3 km NW Isojoelta Lapväärttiin johtavan maantien itäpuolella joenuoman mutkassa joen länsipuolella.

Kuvaus: Esineenkatkelman on v. 1960 löytänyt koululainen Tuomo Sirnelä Reinolan talon perunapellosta auranviillon syvyydestä ruokamullasta. Löytöpaikka on n. 130 m talon NE-puolella ehkä parikymmentä metriä joesta. Löytöpaikkaa ei tarkastettu v. 1990.

Lisäys: Joenmutkassa sijaitseva paikka tarkastettiin 24.5. 1991. Alue oli kynnettynä olevaa hietapeltoa, joka kohoaa n. 5 m, niemenokassa n. 3 m joenpintaa ylemmäksi. Mitään muinaisjäännökseen viittaavaa ei havaittu.

kartta v:n 1990 inv. -kert. s. 97



## ISOJOKI 48 LÄHTEENKYLÄ VÄHÄTALO

kivikautinen irtolöytöpaikka

Kylä, kyläosa: Villamo, Lähteenkylä

Tila: Vähätalo ?

Pk 1234 01 VILLAMO (1987)

Koordinaatit:

Löydöt: Sat. mus. 8008-9 (mahdollinen kiviesineen katkelma ja liuskekärki)

Tutkimukset: (täydennysinv. 1991)

Vesistö: Lapväärtinjoki (Isojoki)

Sijainti: Lähteenkylä sijaitsee Isojoen kirkolta n. 9 km NNW

Kuvaus: Esineet ovat löytötietojen mukaan talonpoika Anselm Vähätalon löytämiä v. 1897 ja 1906 kotitalonsa pellosta Lähteenkylässä. Lähteenkylä sijaitsee Villamon kylän pohjoisosassa, mutta tarkempi löytöpaikka on epäselvä. Aluetta ei tarkastettu inventoinnin yhteydessä syksyllä 1990.

Lisäys: Vähätalo-nimistä henkilöä tai taloa ei tuntenut kukaan Lähteenkylässä asuvista vanhemmista henkilöistä, joilta asiaa tiedusteltiin inventoinnin yhteydessä toukokuussa 1991.

kartta -

## ISOJOKI 51 TALVITIE

kivikautinen asuinpaikka

Kylä, kyläosa: Villamo, Lähteenkylä

Tila: Talvitie Rn:o 5:31, om. Antti talvitie, os. 64830 VILLAMO ja  
Rn:o 5:64, om. Ari Kotokorpi, os. 64830 VILLAMO

Pk 1234 01 VILLAMO (1987)

Koordinaatit: a) x=6897 87-91, y=1544 77-81, z=n. 78-81

b) x=6897 99- 6898 03, y=1544 65-73, z=n. 79-81

Löydöt: KM 26361:1-9 (tasataltta, kvartsieineitä, -ytimiä ja -is-  
koksia, palanut luunpala)

Aikaisemmat löydöt: Sat. mus. 8022 (tasataltta)

Tutkimukset: täydennysinv. 1991

Ajoitus: myöhäismesol. ?

Vesistö: Lapväärtinjoki (Isojoki)

Sijainti: Isojoen kirkolta linnuntietä n. 9,5 km NW n. 230 m Isojoen uoman koillispuolella Lähteenkylän kyläosassa.

Kuvaus: Taltta on talollisenpoika Iivari Talvitien kotitalonsa pellosta löytämä v. 1911. Samasta kyläosasta tunnetaan Vähätalon maalta kaksi kivikauden esinettä (Sat. mus. 8008-9, kohde 48). Talvitien löytöpaikkaa ei tarkastettu inventoinnissa syksyllä 1990.

Lisäys: Paikkaa tarkastettaessa kväällä 1991 saatiin löydökset :1-5 Lähteenkylästä Talvitien tilalta, Rn:o 5:31, om. Antti Talvitie, os. 64830 VILLAMO. Taltan :1 on löytänyt Simo Kotomäki, os. 64830 VILLAMO, n. 15 v. sitten Talvitien vanhan rakennuksen paikalta ympäristöstään kohoavalta töyräältä, n. 150 m etelään nykyisestä päärakennuksesta. Antti Talvitie luovutti esineen. Löytöpaikka oli tarkastettaessa jo nurmettunut, mutta sen luoteispuolella olevasta perunapellosta ja tämän yläpuolella olevasta oraal-la olevasta pellosta löytyivät 27.5. 1991 asuinpaikkaan viittavina merkkeinä kvartsit :2-5 muutaman aarin alalta länttä ja Isojoen uomaa kohti viettävästä hiekka- tai hiesuperäisestä pellosta, n. 100 m Isojoen mutkasta ENE (löytöpaikka a). Perunapellon yläpuolinen pelto, jossa oli pari kvartsia, on terassimainen. A. Talvi-

tien mukaan olisi talon entisen riihen kohdalta löytynyt aikoinaan toinen esine, ehkä teelmä, jonka löytöpaikkaa tarkastettaessa naapuritilan puolelta, Rn:o 5:64, om. Ari Kotokorpi, os. 64830 VILLAMO, löytyi kvartseja ja palanut luunpala (:6-9) pellonrinteen yläosasta ja idempää perunamaasta, alueelta, jolla oli myöhäisiä rakennuksenjäänteitä, n. 80-90 m matkalta länsi-itäsuunnassa (löytöpaikka b).

kartta s. 51

kuva 5 (negat. 88065)

diaposit. 24466



ote peruskartasta 1234 01 VILLAMO (1987)

## ISOJOKI 52 KORTESSALO

kivikautinen irtolöytöpaikka, historiallisen ajan uhrilähde

Kylä, kyläosa: Isojoki, Kortteenkylä

Tila: Kortessalo, Rn:o 4:38, om. Eloranta, Juhani, os. 64900  
ISOJOKI, puh. 962-38230

Pk 1233 06 KODESJÄRVI (1986)

Koordinaatit: x = 6886 78, y = 1552 76, z = n. 100

Löydöt: Isojoki-seuran kok. (tasataltta)

Tutkimukset: täydennysinv. 1991

Vesistö: Lapväärtinjoki (Isojoki)

Sijainti: Isojoen kirkolta linnuntietä n. 4,3 km SE Kortteenkylän kyläosassa Isojoen uoman ja Isojoelta Honkajoelle johtavan maantien välissä.

Kuvaus: Löytötietojen mukaan Isojoki-seuran kokoelmissa Isojoella säilytettävän taltan on löytänyt mv. Artturi Kortessalo v. 1937 samannimisen kotitalonsa kotopellosta läheltä lähdeä, johon kerrotaan uhratun rahoja. Kortessalon talon luoteispuolelle n. 800-1000 m on peruskartalle merkitty kaksi länteen laskevaa lähdeä, joista kumpikaan ei sovi löytötiedoissa mainituksi lähteeksi. Löytöpaikka jäi tarkastamatta vuoden 1990 inventoinnissa.

Lisäys: Kortessalon nykyisen isännän Juhani Elorannan mukaan lähde sijaitsee n. 140 m länteen tilan päärakennuksesta mäen alla pellon reunassa. Se on nykyään kuivunut, mahdollisesti Isojoen ruoppauksen seurauksena. Elorannan mukaan lähteestä on löytynyt rahoja, jotka lienevät Venäjän vallan aikaisia ja perikunnan hallussa. Vanha talonpaikka sijaitsee n. 150 m SSW päärakennuksesta alempana mäenrinteessä. Mitään muinaisjäännökseen viittaavaa ei näillä alueilla kuitenkaan havaittu. Tosin havaintomahdollisuudet eivät olleet kovin suotuisat. Myös ruuhilöytö tiedetään tehdyn joskus takavuosina vanhan talonpaikan alapuolelta pellolta, tästä arviolta 70-80 m WNW ja Isojoen nykyisestä uomasta n. 250 m ENE. Ruuhi oli haudattu takaisin tutkimusten pelossa.

kartta s. 53



ote peruskartasta 1233 06 KODESJÄRVI (1986)

ISOJOKI 53 KANKAANPÄÄ

kivikautinen irtolöytöpaikka

Kylä, kyläosa: Kärjenkoski, Kankaanpäänkulma

Tila: Kankaanpää, Rn:o 2:37 ?, om. Kankaanpää, Iivari, os. 64820

KÄRJENKOSKI

Pk 1232 10 KÄRJENKOSKI (1986)

Koordinaatit: x = 6891 47, y = 1536 43, z = n. 57,5

Löydöt: KM 19377:1-2 (kourutalta, soikea reikäkivi)

Tutkimukset: -

Vesistö: Lapväärtinjoki (Kärjenjoki)

Sijanti: Isojoen kirkolta linnuntietä n. 13,4 km länteen Kärjenjoen Kärjenkosken itärannalla.

Kuvaus: Esineet on löytänyt mv. Iivari Kankaanpää omistamansa samannimisen tilan maalta 1940-luvulla peltotyössä. Samoilta alueilta tunnetaan joukko kivikautisia irtolöytöjä (ks. kohteet 14 RAJAVAINIO/KORVENALA, 37 SILLANPÄÄ/KÄRKI). Kankaanpään löytöpaikkaa ei tarkastettu v. 1990.

Lisäys: Hannu Korttesniemen, os. 64820 KÄRJENKOSKI, mukaan talon alapuolelta on joskus löydetty ruuhi.

kartta v. 1990 inv. -kert. s. 119

ISOJOKI 54 SALOMAA

kivikautinen asuinpaikka

lk. II

Kylä: Isojoki

Tila: Salomaa Rn:o 3:69 ja 1:273, om. Pentti Voutilainen, os.  
64900 ISOJOKI, Rn:o 1:271, om. Antti Sorila, os. 64900  
ISOJOKI

Pk 1233 06 KODESJÄRVI (1986)

Koordinaatit: a) x=6887 85, y=1551 00, z=100

b) x=6887 93- 6888 01, y=1551 01-10, z=96-99

Löydöt: KM 26362:1-6 (kvartsi- ja kvartsiittiesine, kvartsi-is-  
koksia ja palaneita luunpaloja

Viite:

Tutkimukset: täydennysinv. 1991

Ajoitus: mesoliittinen kivikausi

Vesistö: Lapväärtinjoki (Isojoki)

Sijainti: Isojoen kirkolta linnuntietä n. 2250-2350 m SSE Isojoen uoman länsipuolella n. 500-600 m ja Isojoelta Koppelonkylän kautta kiertävän paikallistien koillispuolella n. 70-200 m, hiekkakuopan itäreunassa ja pellolla.

Kuvaus: Löydöt on poimittu 24.5. 1991 täydennysinventoinnin yhteydessä Isojoen kunnan ja kylän Hurttakankaan kaakkoisosasta Salomaan talon vieressä olevan hiekkakuopan kaakkoiskulmauksesta n. 15 m matkalta, Rn:o 3:69, om. Pentti Voutilainen, os. 64900 ISOJOKI, melko tasaisen mäntykankaan reunasta (a).

Löydöt :4-6 ovat hiekkakankaan metsikön erottamasta edellisestä löytöpaikasta n. 90-110 m koilliseen sijaitsevan kynnöspellon rinneestä poimittuja, osa pellon yläosan terassimaisen maastokohdan reunasta, osa hieman tämän alapuolelta ja alemman terassin päältä, n. 30x90 m alalta, Rn:o 1:273, om. Pentti Voutilainen ja 1:271, om. Antti Sorila ? Salomaan tilan pohjois-, koillis- ja itäpuolelta (b). Kaikkia löytöjä ei kerätty talteen kummaltakaan löytöpaikalta.

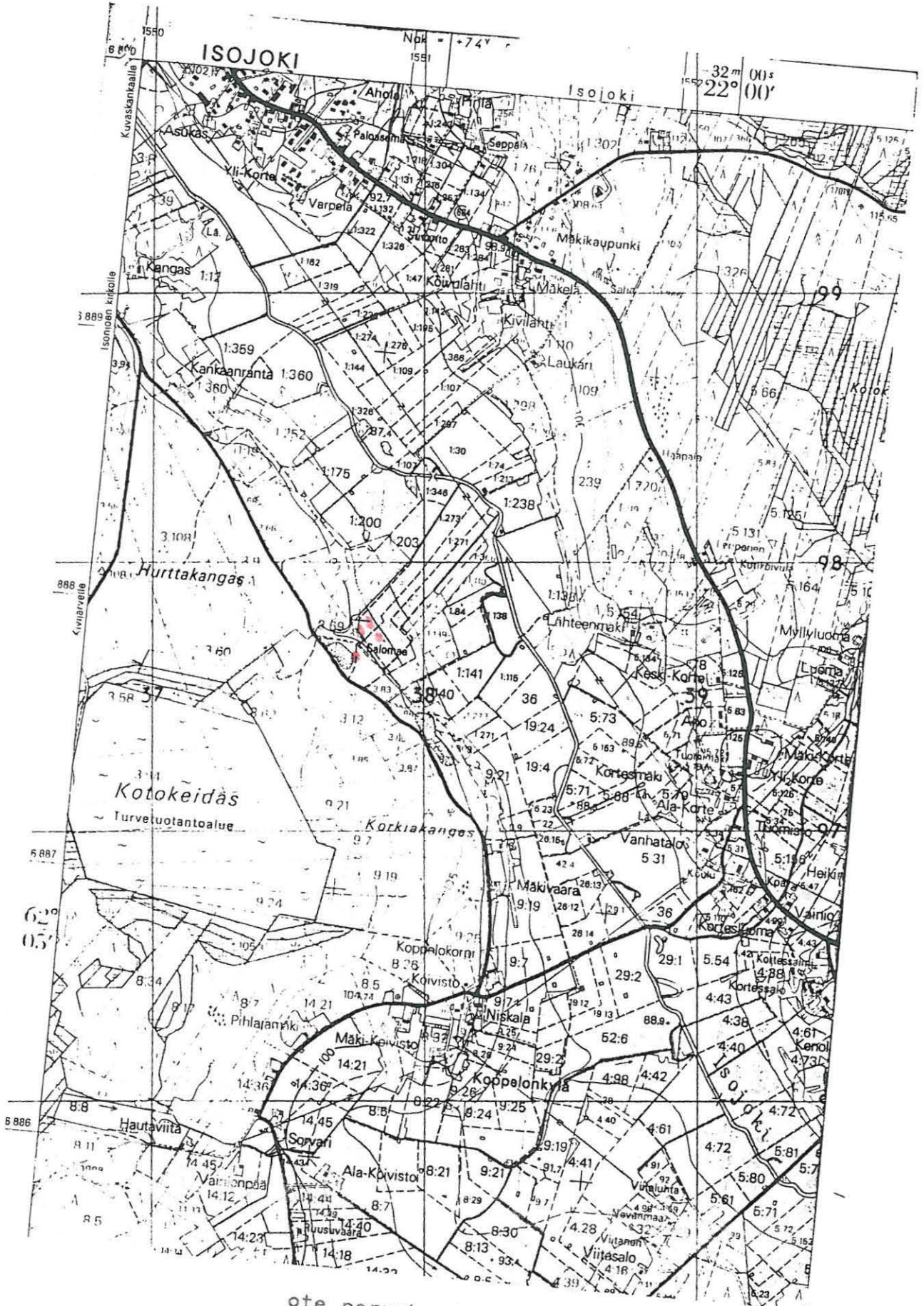
Hurttakankaan hautausmaan yksittäiseen kvartsilöytöpaikkaan saman



hiekkakankaan koillisreunassa (kohde 17 HURTTAKANGAS) on n. 630 m luoteeseen. Samantapaista saman kangasalueen reunassa sijaitsevaa peltoaluetta n. 1100-1200 m SSE Mäkivaaran talon eteläpuolella tarkastettaessa ei muinaisjäännöksen merkkejä havaittu.

Kartta s. 57

Kuvat 3-4 (negat. 88061-062)



ote peruskartasta 1233 06 KODESJÄRVI (1986)

ISOJOKI 55 AHOLA N

kivikautinen asuinpaikka

lk. II

Kylä: Isojoki

Tila: Rn:o 10:1, om. Heikki Haapakoski, os. 64900 ISOJOKI

Pk 1234 01 VILLAMO (1987)

Koordinaatit: x=6891 46-53, y=1548 16-19, z=95-97,5

Löydöt: KM 27028:1-4 (kvartsiesineitä ja -iskoksia)

Viite:

Tutkimukset: täydennysinv. 1991

Ajoitus: mesoliittinen

Vesistö: Lapväärtinjoki (Isojoki)

Sijainti: Isojoen kirkolta linnuntietä n. 2400 m luoteeseen Isojoen uoman lounaispuolella n. 500 m, laajan Rimpikankaan kaakkoisreunassa, pellon yläosassa.

Kuvaus: Kvartsit on poimittu inventoinnin yhteydessä 27.5. 1991 Aholan tilan pohjoispuolelta, Isojoen uomaa kohti viettävän kynöspellon yläosasta, laajan Rimpikankaan alueen kaakkoisreunasta, terassimaisesta maastokohdasta. Löytöalueen laajuus on n. 80 x 20-30 m. Pelto on maaperältään hiekkaa. Edellisvuonna tarkastettaessa pelto ei ollut kynnettyä, eikä pellon reunassa ja hieman lännenpänä kulkevassa itä-länsisuuntaisessa ojassa ollut tuolloin havaittavissa löytöjä. Lähialueella Aholan talon eteläpuolisella Rantalanharjun kankaan alueella asuinpaikkaan viittaavia löytöjä ei havaittu huolimatta useista rikkoutuneissa kankaan kohdissa olleista havaintomahdollisuuksista. Tunnettu Rimpikankaan asuinpaikka-alue sijoittuu Aholan N:n asuinpaikan pohjoispuolelle n. 500- m. On mahdollista, että välialueellakin on asuinpaikka-alueita.

Kartta s. 59

Kuva 2 (negat. 88064)



ote peruskartasta 1234 01 VILLAMO (1987)

## ISOJOKI 56 KORKIAMÄKI

kivikautinen mahdollinen asuinpaikka

lk. II

Kylä: Vanhakylä

Tila: Korkiamäki Rn:o 4:140, om. Mikko Korkeamäki, os. 64810  
 VANHAKYLÄ

Pk 1234 02 PAULAJUURAKKO (1986)

Koordinaatit: x=6900 60, y=1541 93-96, z=67,5-70

Löydöt: KM 26365:1-2 (käyttöjälkinen kvartsi ja kvartsi-iskoksia)

Viite:

Tutkimukset: inv. 1991

Ajoitus: varhaiskämpakeramiikka ?

Vesistö: Lapväärtinjoki (Isojoki)

Sijainti: Isojoen kunnan luoteisosassa, kirkolta linnuntietä n. 13,5 km luoteeseen, Isojoen uoman itäpuolella n. 450 m, heti Vanhastakylästä Ohriluomaan johtavan paikallistien lounaispuolella mäenrinteessä.

Kuvaus: Kvartsit on poimittu 27.5. 1991 Korkiamäen tilalle vievältä tieuralta ja sen reunoista paikoittain n. 50 m matkalta. Löytöpaikka on länttä ja melko tasaista peltoaluetta kohti viettävää hiekkaperäistä kangasta. Muuta asuinpaikkaan viittaavaa ei havaittu. Ympäristöä ei tarkastettu laajemmalti.

Kartta s. 61



ote peruskartasta 1234 02 PAULAJUURAKKO (1986)

## ISOJOKI 57 PITKÄRANTA

kivikautinen mahdollinen asuinpaikka

lk. II

Kylä: Kärjenkoski

Tila: Rn:o 1:52, om. Sirkka ja Tuomo Kungsbacka, os. Eisnäsin-  
katu 35 C 004, 65230 VAASA

Pk 1232 10 KÄRJENKOSKI (1986)

Koordinaatit: a) x=6891 97, y=1535 52, z=60 ja b) x=6891 92,  
y=1535 60, z=57,5-60,Löydöt: KM 26371:1-4 (kivies. t. hioimen katk. kivilajia, kvart-  
seja, palanutta luuta)

Viite:

Tutkimukset: täydennysinv. 1991

Ajoitus: Ka II-III ?

Vesistö: Lapväärtinjoki (Lillån, Kärjenjoki)

Sijainti: Isojoen kirkolta linnuntietä n. 14,6 km WNW, Kärjenjoen länsipuolella n. 200 m Vesijärveltä Kristiinankaupunkiin vievän maantien itäpuolella ja tältä Vanhaankylään haarautuvan paikallistien kaakkoispuolella pellolla.

Kuvaus: Löydöt on poimittu 28.5. 1991 inventoinnin yhteydessä Kärjenjoen länsipuolelta jokea kohti viettäviltä kahdelta hiekka-peräiseltä peltotöyräältä Pitkärannan talon pohjois- ja luoteispuolelta, Vesijärveltä Kristiinankaupunkiin vievän maantien itäpuolelta ja siitä risteytyvän Vanhaankylään vievän maantien kaakkoispuolelta, risteyksestä n. 40 ja 120 m kaakkoon, Rn:o 1:52. Muuta asuinpaikkaan viittaavaa ei havaittu. Mahdollinen asuinpaikka sijaitsee ennestään tunnettujen kivikautisten asuinpaikkojen välialueella (kohteet 2 HATANPÄÄ ja 7 FORSMAN).

Kartta s. 63



ote peruskartasta 1232 10 KÄRJENKOSKI (1986)



## ISOJOKI 58 FÄRIKARA

kivikautinen mahdollinen asuinpaikka lk. II ?

Kylä: Vesijärvi

Tila: Rn:o 1:79, om. Arto Huhtala, os. 64820 KÄRJENKOSKI  
Pk 1231 12 SIIROO (1986)

Koordinaatit: x = 6887 53-56, y = 1536 63-68, z = 65

Löydöt: KM 26369 (kvartsi-iskoksia)

Viite:

Tutkimukset: täydennysinv. 1991

Ajoitus: Ka I-II ?

Vesistö: Lapväärinjoki (Lillån, Kärjenjoki, Siironjoki)

Sijainti: Isojoen kirkolta linnuntietä n. 13 km länteen, Färikaran kyläosassa, Siironjoen lounaispuolella n. 500-600 m ja koilliseen Vesijärveltä Kärjenkylään vievältä paikallistieltä, pellolla.

Kuvaus: Kvartsit on poimittu 28.5. 1991 Isojoen Vesijärven kylän Färikaran kyläosasta loivasti koilliseen viettävältä hiekkaiselta kynnöspellolta Vesijärveltä Siironjoen länsipuolelta Kärjenkoskelle vievän paikallistien koillispuolelta n. 20-30 m ja n. 50-60 m tieltä, Rn:o 1:79. Huolimatta melko hyvistä havaintomahdollisuuksista ei paikalla havaittu muuta mahdolliseen asuinpaikkaan viittaavaa, joten kohdetta on toistaiseksi pidettävä epävarmana asuinpaikkana.

Kartta s. 65



ote peruskartasta 1231 12 SIIROO (1986)

ISOJOKI 59 KIRPELÄ

kvartsilöytöpaikka

lk.

Kylä: Villamo

Tila: Rn:o 8:32, om. Markku Laine, os. 64830 VILLAMO, 8:41, om. Vesa Siltaoja, 64830 VILLAMO, ja 8:4, om. Heikki Junttila, 64830 VILLAMO.

Pk 1234 01 VILLAMO (1987)

Koordinaatit: x = 6893 33, y = 1547 08, z = 87,5

Löydöt: KM 26368 (kvartsi-iskos)

Viite:

Tutkimukset: täydennysinv. 1991

Ajoitu: mesoliittinen ?

Vesistö: Lapväärtinjoki (Isojoki)

Sijainti: Isojoen kirkolta linnuntietä n. 4400 m luoteeseen, Isojoen uoman lounaispuolellarunsas 300 m Rimpikankaan koillispuolella.

Kuvaus: Kvartsi on poimittu inventoinnin yhteydessä Isojoen Villamon kylän alueelta Rimpikankaan itäreunaa kulkevan tien koillispuolelta (joen puolelta) hiekkakankaan tieuralta 27.5. 1991, suunnilleen kolmen tilan rajoilta. Muuta mahdolliseen kivikautiseen asuinpaikkaan viittaavaa ei havaittu viereisissä vanhoissa, osittain umpeenkasvaneissa hiekkakankaan leikkauksissa, vaikka paikka on kivikautisen asuinpaikan sijaintiin sopivaa jyrkemmän törmän reunaa. Myöskään entisen Rimpiviidan talon kynnyksellä pellolla (Rn:o 8:29) samalla kankaan koillisreunalla n. 200-300 m kaakkoon ei ollut merkkejä muinaisjäännöksestä. Samalta hiekkakankaan koillis- ja itäreunalta tunnetaan kolme eriilliseksi kohteiksi erotettua kivikautista asuinpaikka-aluetta n. 800-2200 m SE-SSE (kohteet 11 RIMPIKANGAS E, 12 RIMPIKANGAS SE ja 55 AHOLA N).

Kartta s. 67



ote peruskartasta 1234 01 VILLAMO (1987)

## ISOJOKI 60 JÄMIKKÄ

kivikautinen mahdollinen asuinpaikka lk. II ?

Kylä: Villamo

Tila: Rn:o 4:99 (4:98), om. Mikko ja Ritva Ojala, os. 64830  
VILLAMO

Pk 1234 01 VILLAMO (1987)

Koordinaatit: x = 6893 79, y = 1547 30, z = 87,5 - 90

Löydöt: KM 26372 (kvartsi-iskoksia)

Viite:

Tutkimukset: täydennysinv. 1991

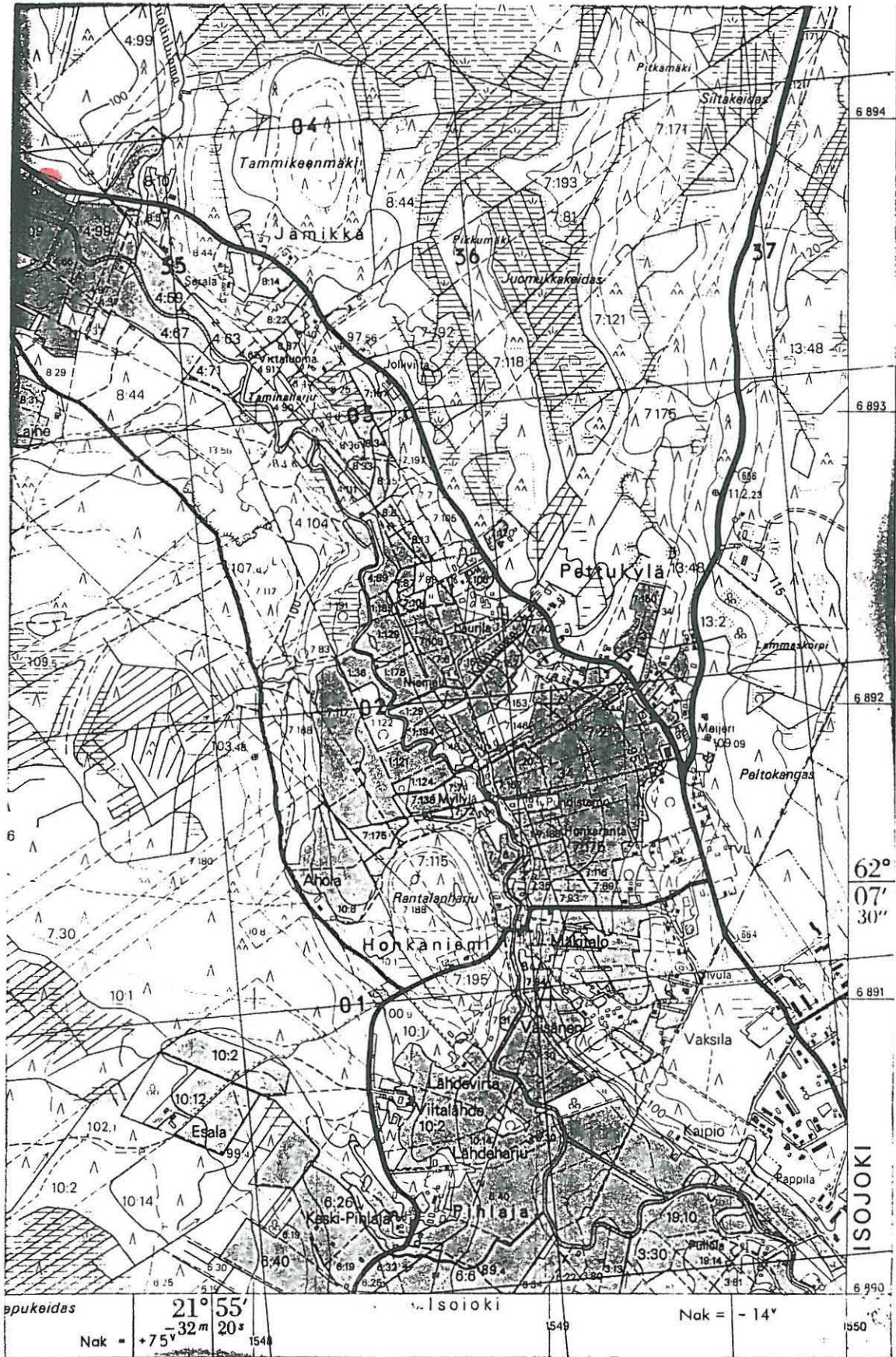
Ajoitus: myöhäismesol. ?

Vesistö: Lapväärtinjoki (Isojoki)

Sijainti: Isojoen kirkolta linnuntietä n. 4600 m luoteeseen, Isojoelta Lapväärttiin kulkevan maantien koillisreunasta, Isojoen uomasta n. 120 m koilliseen.

Kuvaus: Kvartsit ovat löytyneet 27.5 1991 inventoinnin yhteydessä Villamon kylän Jämikän alueelta Isojoelta Vanhaankylään vievän tien koillisreunasta tienparannuksen yhteydessä leikatusta hiekka-peräisestä kohdasta, 20-25 m matkalta Isojoen uoman koillispuolelta n. 120 m. Muita mahdollisen asuinpaikan merkkejä ei paikalla havaittu. Löytökohdasta n. 100 m luoteeseen tie lounaisleikkauksessa oli paikoin hieman mahdolliseen kulttuurimaahan viittaavaa värjäymää, muttei mitään löytöjä havaittavissa.

Kartta s. 69



ote peruskartasta 1234 01 VILLAMO (1987)

## ISOJOKI 61 RISTIKANGAS

kivikautinen mahdollinen asuinpaikka

lk. II

Kylä: Vanhakylä

Tila: Rn:o 5:60, om. Anna-Liisa Honko, 64810 VANHAKYLÄ, 5:32 Yrjö

Koivisto, 64810 VANHAKYLÄ

Pk 1234 01 VILLAMO (1987)

Koordinaatit: x = 6896 76-86, y = 1543 00, z = n. 85-90.

Löydöt: KM 26374:1-2 (kvartseja)

Viite:

Tutkimukset: täydennysinv. 1991

Ajoitus: myöhäismesol. ?

Vesistö: Lapväärtinjoki (Isojoki)

Sijainti: Isojoen kirkolta linnuntietä n. 9,9 km luoteeseen Vanhankylän Ristikankaan itäreunassa.

Kuvaus: Kvartsit on poimittu inventoinnissa 27.5. 1991 Vanhankylän Ristikankaalta kankaan itäreunaa kulkevalta metsätieuralta kohdasta, jossa ajoura nousee ylemmäksi kankaalle, Rn:o 5:60 ja 5:32. Löytöpaikka on lähinnä mäntyä kasvavaa ja paikoin ilmeisesti kivikkoisempaa hiekkakangasta koordin. Löytöjä oli n. 100 m matkalla tieuralla etelä-pohjoissuunnassa. Tunnettu asuinpaikka ISOJOKI 4 RANTANEN sijaitsee löytöpaikasta n. 200-300 m itään ja itäkoilliseen pellolla, n. 5-10 m alemmalla korkeudella. Muuta mahdolliseen asuinpaikkaan viittaavaa ei havaittu eikä aluetta koekuopitettu.

Kartta s. 71



ote peruskartasta 1234 01 VILLAMO (1987)



ISOJOKI 62 RAPAKEIDAS

kvartsilöytöpaikka

lk.

Kylä: Isojoki

Tila: Rn:o 1:189, om. Ingegerd Genman, os. HKI ?

Pk 1234 04 ISOJOKI

Koordinaatit:  $x = 6893\ 50$ ,  $y = 1553\ 27$ ,  $z = 125$ ,

Löydöt: KM 26374 (kvartsi-iskos)

Viite:

Tutkimukset: täydennysinv. 1991

Ajoitus: varhaismesol. ? (Ancyclus-mesol.)

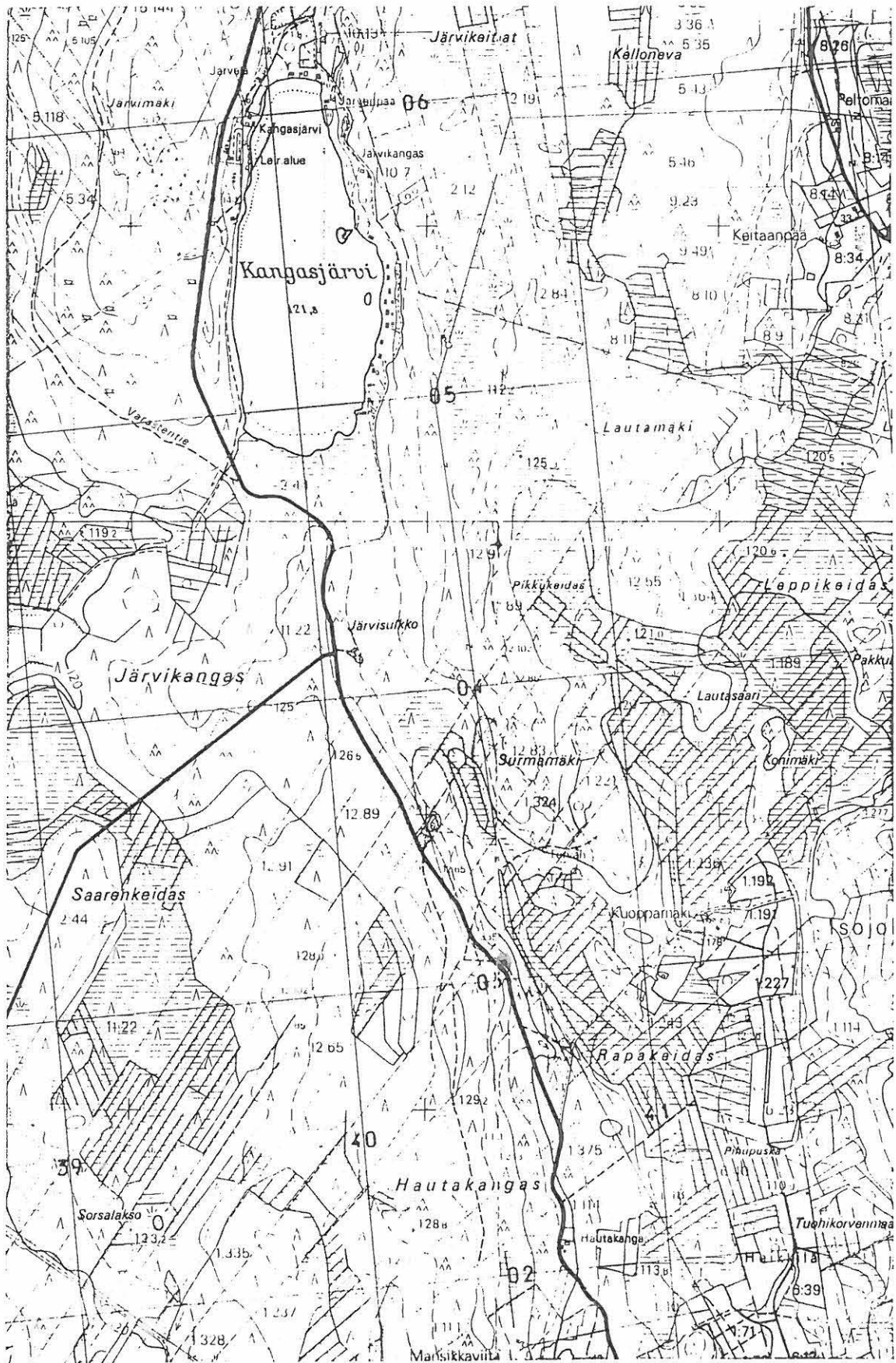
Vesistö: Lapväärtinjoki (Isojoki, Riitaluoma, Sarviluoma)

Sijainti: Isojoen kirkolta linnuntietä n. 4640 m koilliseen ja n. 15 m Sarvikankaalta Kangasjärvelle kohti pohjoista kulkevan paikallistien itäkoillispuolelta,

Kuvaus: Kvartsi löytyi 16.5. 1991 tarkastettaessa paljaaksihakattua metsäaurausta Hautakankaan itäreunasta Rapakeidas-nimisen suon länsireunasta, Sarviluoman puron länsipuolella, Rn:o 1:189. Mitään muuta mahdolliseen asuinpaikkaan viittaavaa kivikautiseksi asuinpaikaksi sopivalla paikalla ei havaittu. Löytökohdan pohjoispuolella n. 15 m etäisyydellä rinteeseen törmän päällä on tervahauta. Löytöpaikka kohoo n. 7,5 m suota ylemmäksi ja muodostaa kankaan itälaitaan niemekkeen. Läheisten pienehköjen hiekkakuoppien tarkastelussa löytöpaikan SSE ja NNW puolilla ei myöskään havaittu asuinpaikkaan viittaavaa. Sarvikankaan (inv. n:o 13) osittain tuhoutunut kivikautinen asuinpaikka sijaitsee runsas 3 km SSE.

Kartta s. 73

Kuva 9 (negat. 88082)



ote peruskartasta 1234 04 ISOJOKI (1986)

## ISOJOKI 63 ISOKALLIO

kivikautinen mahdollinen asuinpaikka lk. II ?

Kylä: Kodesjärvi

Tila: Isokallio, Rn:o 6:75, om. Ilona Niemelä, os. Käsityönk.  
166, 38210 VAMMALA

Pk 1233 06 KODESJÄRVI (1986

Koordinaatit: x = 6881 72-78, y = 1555 79-83, z = n. 97,5

Löydöt: KM 26363:1-2 (kiviesineen katk. ? kvartsi-iskoksia)

Viite:

Tutkimukset: täydennysinv. 1991

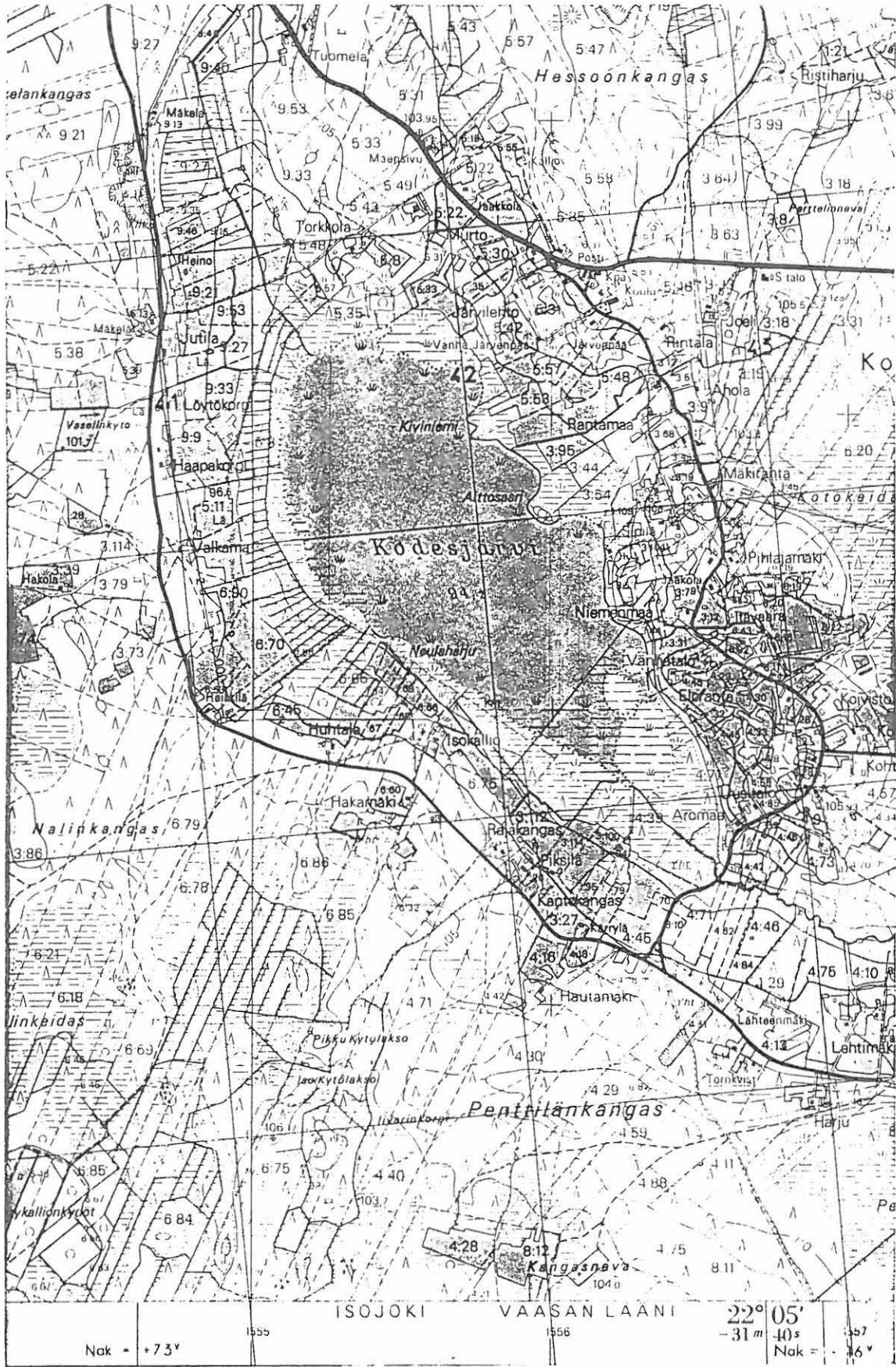
Ajoitus: mesol. ?

Vesistö: Karvianjoki (Kodesjoki, Kodesjärvi)

Sijainti: Isojoen kirkolta linnuntietä n. 10 km kaakkoon Kodesjärven kylässä samannimisen järven länsirannalla

Kuvaus: Löydöt on poimittu 24.5. 1991 Kodesjärven kylästä Isokallion tilan koillista ja Kodesjärveä kohti viettävältä peltorinteeltä, laajahkon ja melko tasaisen hiekkakankaan koillispuolelta. Kivilajin kappale on n. 180 m Isokallion talosta kaakkoon, kvartsit edelleen tästä n. 70-80 m kaakkoon samalta hiekkaperäiseltä peltoalueelta. Muita löytöjä ei tavattu pellostä, eikä myöskään kankaan reunan muutamista kaivannoista, mm. jätekuopan reunoista. Paikka on kivikautiseksi asuinpaikaksi sopivalta vaikuttavaa, n. 60 m lasketun ? Kodesjärven nykyään soistuneesta rannasta.

Kartta s. 75



ote peruskartasta 1233 06 KODESJÄRVI (1986)

## LUETTELO NEGATIIVEISTA, KUVISTA JA DIAPOSITIIVEISTA

- f 88061 (K.3) 54 SALOMAA Kivikautisen asuinpaikan merkkejä (kvartseja ja palanutta luuta) kuvan oikean reunan lähellä hiekkakuopan reunassa, Salomaan talo näkyy vasemmalla puiden takana pellon reunassa, kuv. kohti ESE
- f 88062 (K.4) 54 SALOMAA Kivikautisen asuinpaikan merkkejä Salomaan talon ympäristössä pellon puolella, kvartseja ja palanutta luuta talon takana ja sen oikealla puolella rinnepellon puolella ja sen kahdella terassimaisella kohdalla, kuv. pohjoiseen
- f 88063 (K.1) 11 RIMPIKANGAS E (1) Asuinpaikka-alueen eteläisintä osaa purouoman pohjoispuolella, kvartseja etualan ajouralla ja taustalla alaterassilla kvartseja ja palanutta luuta, taustalla näkyvän terassin päältä ja osin alta ja näiden takaa pohjoispuolelta aiemmat asuinpaikkalöydöt, kuv. NNE
- f 88064 (K.2) 55 AHOLA N Kivikautista asuinpaikkaa etualan peltoterassilla Aholan talon pohjoispuolella, oikealla Isojokilaaksoa ja jokiuomaa, vasemmalla Rimpikangasta, kuv. kohti NNE
- f 88065 (K.5)  
diaposit. 24466 51 TALVITIE Kivikautista asuinpaikkaa Isojoen uoman (vasemmalla) itäpuolella pellon keskellä näkyvän töyrään kohdalla ja sen alapuolella (vasemmalla puolella) sekä taustalla näkyvän taloryhmän (Talvitie ja Kotokorpi/Lähteenmäki), kuv. luoteeseen
- f 88066 (K.6)  
diaposit. 24467 30 KANKAANMÄKI Kivikautiseen asuinpaikkaan viittaavia merkkejä Vanhassakylässä (kvartseja, nokea) etualan tielinjauksella ja kuvan keskellä olevan ulkorakennuksen kohdalla tienpenkassa (palanutta luuta) Harjunmäkeen vievän paikallistien risteyksessä, vas. Isojoen uomaa, kuv. kaakkoon

f 88067 (K.7)

diaposit. 24468

14 RAJAVAINIO/KORVENALA/KORPIVAARA Kivikautiseen asuinpaikkaan viittavia löytöjä oikealla olevan Korpivaaran talon takaa pellon yläosasta sekä alemmalla vasemmalla näkyvän tummemman pelloosan kohdalta (mahdollisesti myös keskellä näkyvän Korvenalan talon alueelta) ja takaa keskeltä vasemmalle Rajavainion talon alueelta, kuv. kohti NNW

f 88068 (K.8)

diaposit. 24469

6 KETTUKALLIOT Röykkiö kallion pohjoisluoteissa päässä, kuv. kohti etelää

f 88082 (K.9)

62 RAPAKEIDAS Kvartsilöytöpaikka taustalla tien vasemmalla (itä-) puolella terassin päällä metsähakkuulla ja -aurauksella, kuv. kohti SSE



f 88063

K1. 780JOKI [11] RIMPIKANGAS (1)

Asuinpaikka-alueen eteläisintä osaa puurokoman pohjoispuolella kvartteen etualan aivolivalla ja taustalla alate-  
ranilla kvartseja ja polaanuita lunta taustalla näkyvä terassin päältä ja  
sinä alta ja näiden takaa pohjois-  
puolelta alemmat asp. -isyydet, kuv.  
kohti NNE



f 88064

K2. 780JOKI [55] AHOLA N

Kivikaution asuinpaikka etualan  
peltoalueella Aholan talon pohjois-  
puolella oikealla Hojoenlaaksoa ja  
jokisuunta, vasemmalla Rimpikangas-  
ta, kuv. kohti NNE



K.3. 780JOKI [54] SALOMAA f 88061  
 Kivikautisen asuinpaikan merkkejä  
 tuutetta ja polttoa luota kuvan oike.  
 reunan lähellä hiikkakuopan reunana,  
 Salomaa talo vas. puolella takana,  
 pellon ja kirkon reunassa, pöytä  
 asuinpaikka jättäen, kuv. kanti: EST



K.4. 780JOKI [54] SALOMAA f 88062  
 Kivikautista asuinpaikkaa, kottota  
 talon ymp. pellon puolella, tuutetta  
 ja pol. luota talon takana ja kah-  
 della teurastamilla kohdalla, kuv.  
 pohjoiseen





88665

K.5. TROJOKI [51] TALVIETIE Kivikautista f 88065  
paikkaa trojokien uoman (van) itäpuolella pellon luo-  
vella ja tieno. ratalin vas. puol. kuv. -> luodelta



066

K.6. TROJOKI [70] KANKANMÄKI f 88066  
Kivik. tien merkeillä kunnitulla tielinpalla  
Trojokien katusuhteiden, kuv. haajansuheen vierin  
kuv. kaakkoon



067

K.7. TROJOKI [14] RANAVAINIO/KORVENMÄKI/KORPIVAARA f 88067  
Aruinparuhkaa oik. olevan Korpivaara talon tonttia  
pellon ja taustalla olevia rak. kohteita, kuv. luodelta  
alapuslella ja takana (Rajavuohio), kuv. -> NNV  
K. 7. Kaski 1991



88068

K. 8. 7200 [61] KETTUKALLIOT  
Rdy 4000 (p m 4 m) kallioiden polyris-  
tuksena pöytä, luv. kalliit etelät

f 88068



88082

K. 9. 2800 [62] RAPAKKIDAS  
Kvartsiititoposilko. taustalla tien vas.  
puolella (itäpuolella) ternain pölyt met.  
10 hakunilla ja aurauksella, -> SSE

f 88082