

JANAKKALA  
HAAPAJÄRVEN JA REHAKAN  
ALUE

Rantayleiskaava-alueen  
kiinteiden muinaisjäännösten  
tarkennusinventointi  
2002

Jyri Saukkonen



## TIIVISTELMÄ

### JANAKKALA HAAPAJÄRVEN JA REHAKAN ALUE 2002

Rantayleiskaava-alueen kiinteiden muinaisjäännösten tarkennusinventointi  
Museoviraston arkeologian osasto  
Inventoija: FK Jyri Saukkonen

Aivan Janakkalan kunnan länsiosassa sijaitsevan Haapajärven ja Rehekan (Rehakkajärven) alueen inventoinnin syynä oli Janakkalan kunnan suunnitelma kunnan läntisen rantayleiskaavan laatimiseksi. Inventoinnin maastotyöt keskittyivät ennen kaikkea metsämaastoon Haapajärven pohjoisrannalla olevan Piiliönniemen alueella ja niemen lähiympäristössä.

Inventoinnissa löydettiin yksi kiinteä muinaisjäännös, kivikautinen asuinpaikka (Janakkala 71, Piiliönniemi). Paikka löytyi koekuopan löytöjen myötä. Asuinpaikka sijaitsee Haapajärven rannalla, Piiliönniemen länsiosassa ja on avohakkuualueella, laakean mälikumpareen laella. Mälikumpareen laajuus on arviolta muutamia kymmeniä metrejä, ja sen suurinpiirtein tasaisen laki-alueen koko on n. 20 x 14 m. Lakialue on n. 4 m Haapajärven pintaa ylempänä. Maaperä koekuopassa oli kivistä hiekkaa. Löydöt käsittivät koristeettomia saviastian kylkipaloja (5 kpl/12,0 g), kvartsiesineen?, kvartsi-iskoksia (5 kpl/5,1 g), palanutta luuta (3 kpl/1,7 g) ja punamultanokareen.

Löydöt: KM 33451:1-5

Kenttätöaika: 28.-30.10.2002

Tutkimuskustannukset: Janakkalan kunta, käytetty 1937,86 euroa

Tutkimusraportti: Jyri Saukkonen 28.11.2002 Museoviraston arkeologian osaston arkistossa.

## Sisällys

JOHDANTO	3
Inventoinnin syy ja lähtökohdat	3
Janakkalan läntisen rantayleiskaavan suunnittelualan yleiskuvaus ja kaavoituksen tavoite	4
Inventoitavan alueen kuvaus	4
Alueen entuudestaan tunnetut kiinteät muinaisjäännökset ja irtolöydöt sekä tutkimushistoria	4
Inventoinnin valmistelu	7
Inventoinnin tavoitteet	8
Inventoinnin maastotyöt	8
Inventoinnin tulokset	9
Kartta, jossa esitetty Janakkalan läntisen rantayleiskaavan suunnitteluala	11
Kartta, jossa esitetty Janakkalan läntisen rantayleiskaavan suunnitteluala Haapajärven ja Rehakan suunnalla	12
Ote maastokartasta 2131 08 HYVIKKÄLÄ 1:20 000, jossa esitetty inventoinnissa maastotarkastuksella tutkitut alueet	13
HAKEMISTOT	14
Kohdehakemisto	14
Löytöhakemisto	14
Kohteiden jakautuminen maastokartoille	14
JANAKKALA 71, PIILIÖNNIEMI	15
Kohdeselostus	15
Ote maastokartasta 2131 08 HYVIKKÄLÄ 1:20 000, johon paikka merkitty	18
Dialuettelo	19
Negatiiviluettelo	19
Valokuvat	20

## JOHDANTO

### *Inventoinnin syy ja lähtökohdat*

Inventoinnin syynä oli Janakkalan kunnan suunnitelma Janakkalan läntisen rantayleiskaavan laatimiseksi<sup>1</sup>. Kunnan tekniset palvelut/maankäyttö lähetti 8.8.2002 Museovirastolle kutsun 22.8.2002 pidettävään maankäyttö- ja rakennuslain mukaiseen viranomaisneuvotteluun läntisen rantayleiskaavan osallistumis- ja arviointisuunnitelman riittävydestä sekä suunnittelun lähtökohdista. Museoviraston edustajilla ei ollut mahdollisuutta osallistua tähän neuvotteluun, vaan virasto ilmoitti kommentoivansa osallistumis- ja arviointisuunnitelmaa kirjallisesti. Osallistumis- ja arviointisuunnitelmaa koskevan lausunnon lähetti Museoviraston arkeologian osasto Janakkalan kunnan tekniset palvelut/maankäytölle 30.8.2002. Lausunnossa todetaan alueen muinaisjäännettietojen ja muinaisjäänneiden inventointitarvetta koskien:

Haapajärven ja Rehakan [Rehakkajärven] alueilta tämän hetkisen tiedon perusteella tunnetut kiinteät muinaisjäänneet on huomioitu suunnitelmassa. Alueen kiinteät muinaisjäänneet on viimeksi inventoitu vuonna 1984 Janakkalan kuntainventoinnissa, mutta tässä yhteydessä ei ehditty tarkastaa kaikkia muinaisesineiden löytöpaikkoja. On mahdollista, että niistä löydetään ennestään tuntemattomia kiinteitä muinaisjäänneitä. Näin ollen tulee etukäteen selvittää muinaisjäänneiden suojelun mahdollisesti maankäytölle aiheuttamat rajoitukset.

Edellä esitetyn perusteella virasto katsoo, että ko. kaava-alueella vaikutusvyöhyke mukaan lukien tulee suorittaa kiinteiden muinaisjäänneiden tarkennusinventointia. Virasto on arvioinut maastotyöhön tarvittavan viikon pituisen ajan. Museovirasto toimittaa pyynnöstä inventoinnin kustannusarvion.

Museoviraston lausuntoon viitaten Janakkalan kunnan tekniset palvelut/maankäyttö lähetti 3.9.2002 Museovirastolle lähetteen, jossa oli karttaliite, johon oli merkitty läntisen rantayleiskaavan suunnittelualue Haapajärven-Rehakan suunnalla sekä alueella voimassa olevien ranta-asemakaavojen alue. Karttaan viitaten lähetteessä pyydettiin arvioimaan, onko muinaisesineiden löytöpaikkojen perusteella tarpeen tehdä tarkennusinventointia ko. suunnalla.

Museoviraston arkeologian osasto vastasi lähetteeseen 10.9.2002. Kirjeessä todetaan Haapajärven ja Rehakan alueella tehtävää kiinteiden muinaisjäänneiden tarkennusinventointia koskien:

Haapajärven alueen tunnetut kiinteät muinaisjäänneet ovat Irjalasta, jossa on voimassa oleva ranta-asemakaava, ja jonka maankäyttöä ei tulla muuttamaan yleiskaavalla. Näin ollen tällä alueella ei myöskään tarvitse tehdä muinaisjäänneiden inventointia tämän kaavan yhteydessä. Inventointitarvetta sitä vastoin on Haapajärven itärannalla, esimerkiksi Vuorilan alueella ja Rehakkajärven länsi- ja etelärannalla. Virasto on arvioinut maastotyöhön tarvittavan kolmen päivän pituisen ajan.

<sup>1</sup> Museovirastoon arkistoidun rantayleiskaavaa koskevan kirjeenvaihdon diaarinumero on 564/303.



Janakkalan kunnan Palvelutoimi/Maankäyttö tilasi 7.10.2002 Museoviraston esittämän Haapajärven ja Rehekan alueen kiinteiden muinaisjäännösten tarkennusinventoinnin viraston kirjeeseensä esittämän kustannusarvion mukaisesti kokonaishintaan 2600 euroa.

*Janakkalan läntisen rantayleiskaavan suunnittelualueen kuvaus ja kaavoituksen tavoite*  
(Kartta s. 11.)

Janakkalan läntisen rantayleiskaavan suunnittelualue käsittää Janakkalan kunnan länsiosan. Alue rajoittaa etelässä, lännessä ja pohjoisessa kunnanraja Puujoelta Ojajärven ja Haapajärven kautta moottoritille. Idässä ovat rajana Tarinmaan, Turengin, Leppäkosken ja Tervakosken alueet. Suunnittelualueen laajuus on n. 21 x 19 km, ja siihen kuuluu 28 järveä tai lampea ja yhdeksän jokea. Kartalta mitattuna suunnittelualueeseen sisältyy rantaviivaa n. 170 km, mistä jokien osuus on vajaa puolet.

Suunnittelu on jatkoa Janakkalan itäisestä osasta alkaneelle rantayleiskaavoitukselle. Tavoitteena on oikeusvaikutteinen yleiskaava, jonka perusteella voidaan myöntää tavanomaisen loma-asutuksen rakennusluvat ranta-alueelle.

*Inventoitavan alueen kuvaus*  
(Kartta s. 12.)

Läntisen rantayleiskaavan suunnittelualueeseen kuuluva Haapajärven ja Rehakan (Rehakkajärven) alue, jota inventointi koski, käsitti vain pienen osan koko rantayleiskaavan suunnittelualueesta.

Inventoitava alue sijaitsi Janakkalan kirkolta n. 5-10 km lounaaseen-länsilounaaseen, aivan Janakkalan kunnan länsiosassa. Lännessä alue rajautui Rengon kuntaan. Alue sijaitsi Haapajärven ja Rehakan ympäristössä käsittäen järvien ranta-alueet kokonaan, yleensä noin muutaman sadan metrin levyisenä vyöhykkeenä, lukuunottamatta voimassa olevien ranta-asetusalueiden alueita sekä Rengon kuntaan kuuluvaa Haapajärven länsipäätä. Alueeseen sisältyi myös n. 1½ km Haapajärven länsiosaan laskevan Renkajoen ympäristöä sekä noin kilometri Haapajärven koillisosasta laskevan Hyvikkälänjoen ympäristöä.

Alueen laajuus oli kaikkiaan n. 6,4 x 3,7 km, mistä Haapajärvi käsitti n. 3,1 x 1,1-1,8 km ja Rehakka n. 2,4 x 1 km laajan alueen. Alue sijaitsi Irjalan, Rehakan, Hyvikkälän ja Haapaniemen kylien alueella.

Alue oli maaseutumaisemaa, osittain pelto- ja osittain metsämaastoa. Asutus alueella koostui yksittäisistä tiloista ja taloista, eikä alueella ole taajamamaista asutusta.

*Alueen entuudestaan tunnetut kiinteät muinaisjäännökset ja irtolöydöt sekä tutkimushistoria<sup>2</sup>*

Entuudestaan tunnettujen kiinteiden muinaisjäännösten ja irtolöytöjen sekä tutkimushistorian osalta on aiheellista tarkastella Haapajärven ja Rehakan ympäristöjä kokonaisuudessaan, siis myös niitä alueita, jotka eivät kuuluneet inventoitavaan alueeseen, koska vain näin saadaan riittävä kokonaiskuva alueesta. Seuraava tarkastelu kattaa siis myös ne alueet, joilla oli voimassa oleva ranta-asetus, Rengon kuntaan kuuluvan Haapajärven länsipään ympäristön sekä inventoitavan alueen lähiympäristön.

<sup>2</sup> Tutkimuskertomukset, joihin tekstissä viitataan, ovat Museoviraston arkeologian osaston arkistossa.

Alueelta tunnettiin entuudestaan neljä esihistoriallista, pääasiassa kivikauteen ajoittuvaa, asuinpaikkaa, jotka kaikki olivat inventoitavan alueen ulkopuolella. Kolme asuinpaikoista sijaitsi Irjalan kartanon ympäristössä, Haapajärven ja Rehakan välillä, alueella, missä on voimassa oleva ranta-asemakaava. Nämä asuinpaikat olivat Irjala (165 01 0008)<sup>3</sup>, Irjalanlahti (165 01 0007)<sup>4</sup> ja Nuoranlahti (165 01 0065)<sup>5</sup>. Irjalasta on kivikautisten löytöjen lisäksi metallikautisia löytöjä, kun taas Irjalanlahti ja Nuoranlahti ajoittuvat kivikaudelle. Neljäs asuinpaikka on Rengon kunnan puolella, Haapajärven lounaisosassa, oleva Saukonpellon kivikautinen asuinpaikka (692 01 0001)<sup>6</sup>, joka sijaitsee Janakkalan kunnan rajalta n. 300 m länteen. Irjalan kartanon alueella on ollut myös historiallisen ajan ns. uhrilähde, josta nykyään otetaan vesi kartanoon<sup>7</sup>. Edellä esiteltyjen kohteiden lisäksi voidaan mainita myös Hyvikkälänjoen alueella, Hällilän alueella, oleva rautakautinen muinaisjäännös, jonka luonne on kuitenkin epävarma (165 01 0066)<sup>8</sup>. Paikka sijaitsee inventoinnin piiriin kuuluvalla alueella n. 800 m koilliseen.

Alueelta tunnettiin kuusi irtolöytökohdetta, joista kolme oli kivikaudelta<sup>9</sup>, kaksi rautakaudelta<sup>10</sup> ja yksi hyvin todennäköisesti historialliselta ajalta<sup>11</sup>. Yhden kivikautisen löytöpaikan kiviesineet eivät ole tallessa, eikä paikan löytöjen kivikautisuus ole varma. Kaikkien irtolöytöjen tarkka löytöpaikka ei ole myöskään tiedossa. Löytöpaikoista kaksi on Rehakan eteläosan ympäristössä, kolme Haapajärven pohjoisosan ympäristössä, yksi Hyvikkälänjoen alueella, mutta samalla myös Haapajärven pohjoisosan lähetyvillä. Irtolöytöpaikoista kaksi sijaitsi inventoitavalla alueella, ja yksi paikka oli aivan inventoitavan alueen ja voimassa olevan ranta-asemakaava-alueen rajalla. Paikoista kolme sijaitsi siis inventoitavan alueen ulkopuolella, ja näistä yksi oli voimassa olevalla ranta-asemakaava-alueella. Esiteltyjen irtolöytöpaikkojen lisäksi on mainittava, että edellä mainitun Hällilän alueelta, Hyvikkälänjoen alueelta, on löydetty rautakautinen (ristiretki aikainen) miekka<sup>12</sup>, joka saattaa kuitenkin liittyä alueella olevaan rautakautiseen muinaisjäännökseen, jonka luonne on epävarma.

Haapajärven ja Rehakan alueen kiinteät muinaisjäännökset ja irtolöydöt on kartoitettu Janakkalan molemmissa kuntainventoinneissa, joista ensimmäisen on tehnyt Berit Boström 1942<sup>13</sup> ja

<sup>3</sup> Kanta-Hämeen muinaisjäännökset. Kanta-Hämeen seutukaavaliitto. Museovirasto. Julkaisu II:161. Hämeenlinna 1988. S. 73, n:o 21.

Jyri Saukkonen: Janakkalan inventointikertomus 1984 (Esihist. tsto 210/29.10.1986), s. 70-72/kohde JANAKKALA 21.

<sup>4</sup> Kanta-Hämeen muinaisjäännökset. Kanta-Hämeen seutukaavaliitto. Museovirasto. Julkaisu II:161. Hämeenlinna 1988. S. 73, n:o 20.

Jyri Saukkonen: Janakkalan inventointikertomus 1984 (Esihist. tsto 210/29.10.1986), s. 69/kohde JANAKKALA 20.

<sup>5</sup> Timo Jussila: RASI projektin muinaisjäännösten kenttäinventointi Lopen, Karkkilan, Vihdin, Nummi-Pusulan ja Lohjan kunnan alueilla vuosina 1984 ja 1985. Raportti tutkituista kohteista (Esihistorian tsto 155/7.8.1987), s. 122.

<sup>6</sup> Matti Huurre: Rengon muinaisjäännöksiä, inventointikertomus 1964, s. 3-4.

<sup>7</sup> Jyri Saukkonen: Janakkalan inventointikertomus 1984 (Esihist. tsto 210/29.10.1986), s. 73/kohde JANAKKALA 22.

<sup>8</sup> Kanta-Hämeen muinaisjäännökset. Kanta-Hämeen seutukaavaliitto. Museovirasto. Julkaisu II:161. Hämeenlinna 1988. S. 80, n:o 246.

<sup>9</sup> Jyri Saukkonen: Janakkalan inventointikertomus 1984 (Esihist. tsto 210/29.10.1986), s. 63-64/kohde JANAKKALA 17, s. 82/kohde JANAKKALA 26, s. 91/kohde JANAKKALA 33.

<sup>10</sup> Jyri Saukkonen: Janakkalan inventointikertomus 1984 (Esihist. tsto 210/29.10.1986), s. 65/kohde JANAKKALA 18, s. 89-90/kohde JANAKKALA 32.

<sup>11</sup> Jyri Saukkonen: Janakkalan inventointikertomus 1984 (Esihist. tsto 210/29.10.1986), s. 84/kohde JANAKKALA 27.

<sup>12</sup> KM 23709; esine on löydetty kahtena kappaleena, joiden löytöpaikat sijaitsevat 320 m:n päässä toisistaan.

<sup>13</sup> Berit Boström: Janakkalan pitäjän muinaisjäännökset. Kesällä 1942 luetellut Berit Boström.

jälkimmäisen Jyri Saukkonen 1984<sup>14</sup>. Arkeologista aineistoa alueelta on kertynyt jo vuodesta 1877 alkaen, jolloin museokokoelmiin saatiin Haapajärven rannalta löydetty rautakautinen soikea tuluskivi<sup>15</sup>. Löytö on A. O. Heikelin Hauhon kihlakunnassa Suomen Tiedeseuran antamalla valtionvaroilla 1876 ja 1877 suorittamilta "vähäisiltä tiedustuksilta" tuomia esineitä<sup>16</sup>. Alueelta saatiin 1800-luvun lopulla myös Rehakan rannalta löytnyt kivikautinen tuurankaltainen kirves, jonka ylioppilas Frans Äimä (Aejmelaeus) keräsi valtion kokoelmiin Hauhon kihlakunnasta tohtori A. O. Heikelin apulaisena heinäkuussa 1897<sup>17</sup>. Viimeisin museokokoelmiin irtolöytönä saatu esine on edellä mainittu Hällilän alueelta löydetty miekka, jonka maanviljelijä Juhani Saarinen on toimittanut Kansallismuseon kokoelmiin Helsingin yliopiston arkeologian laitoksen välityksellä 1987.

Alueen muinaisjäännöksistä tunnetuin ja tieteellisesti merkittävin on Irjalan asuinpaikka, joka on myös ensimmäinen alueelta löytnyt kiinteä muinaisjäännös. Asuinpaikka löytyi uudismaan rai-vauksessa kesällä 1938. Irjalan kartanon omistaja, oikeusneuvos Erik Möller ilmoitti asuinpaikan löytymisestä Kansallismuseon esihistorialliselle osastolle samana kesänä, jolloin Sakari Pälsi kävi tarkastamassa paikkaa. Pälsi otti tällöin talteen työmies V. Rajalahden löytämät saviastian-palat. Sekä Helmer Salmo että Oiva Keskitalo tekivät asuinpaikalla kaivauksen seuraavana vuonna, kesäkuussa ja heinä-elokuussa 1939. Nämä kaivaukset ovat tähän mennessä myös ainoat Haapajärven ja Rehakan alueella tehdyt arkeologiset kaivaukset. Muut alueen asuinpaikat kuin Irjala ovat arkeologien inventoinneissaan löytämiä. Rengon Saukonpellon asuinpaikan löysi Matti Huurre Rengon kuntainventoinnissa 1964, Irjalanlahden Jyri Saukkonen Janakkalan kun-tainventoinnissa 1984, ja Nuoranlahden löysivät Timo Jussila ja Derek Fewster Helsingin yli-opiston arkeologian laitoksen Rannikon ja sisämaayhteisöjen välinen vuorovaikutus rautakau-della (RASI) -projektin inventoinnissa 1986.

Muista kiinteistä muinaisjäännöksistä Irjalan kartanon alueella oleva historiallisen ajan ns. uhri-lähde mainitaan lyhyesti Berit Boströmin Janakkalan inventointikertomuksessa 1942, ja kuntain-ventoinnissa 1984 lähde paikallistettiin ja siitä kirjattiin ylös ajantasaiset tiedot. Hyvikkälänjoen alueella, Hällilän alueella, oleva rautakautinen muinaisjäännös, jonka luonne on epävarma, on tullut tietoon 1987 Helsingin yliopiston arkeologian laitoksen assistentin Marianne Schauman-Lönnqvistin tarkastaessa alueelta löydetyn miekan löytöpaikkaa.

Haapajärven ja Rehakan alueen löytöjä esitellään Veikko Kerkkosen Janakkalan historia -teok-sissa vuosilta 1931 ja 1976<sup>18</sup>. Alueelta ensimmäisenä talteen saatu muinaislöytö, edellä mainittu soikea tuluskivi, on julkaistu nuolen kovasimena jo A. O. Heikelin Hauhon kihlakunnan mui-naisjäännöksiä käsittelevässä kirjassa vuodelta 1878<sup>19</sup>. Tutkimushistorian kannalta on kiintoisaa, että Heikel käsittelee kirjassaan myös varsin pitkästi kysymystä "onko se vaan vähäpätöinen sattumus, että meillä on Haapaniemen järven [Haapajärven] rannoilta useampia todistuksia kuin

<sup>14</sup> Jyri Saukkonen: Janakkalan inventointikertomus 1984 (Esihist. tsto 210/29.10.1986).

<sup>15</sup> Jyri Saukkonen: Janakkalan inventointikertomus 1984 (Esihist. tsto 210/29.10.1986), s. 89-90/kohde JANAK-KALA 32.

<sup>16</sup> Aksel Heikel: Kertomus muinaisjäännöksistä Hauhon kihlakunnassa. Bidrag till kännedom af Finlands natur och folk, utgifna af Finska Vetenskaps-Societen. Tjugondenionde Häftet. Helsingfors 1878.

<sup>17</sup> Jyri Saukkonen: Janakkalan inventointikertomus 1984 (Esihist. tsto 210/29.10.1986), s. 63-64/kohde JANAK-KALA 17.

<sup>18</sup> Veikko Kerkkonen: Janakkalan historia. Hämeenlinna 1931. S. 4/n:o 7, s. 5/n:o 9 ja s. 9/n:o 1.  
Veikko Kerkkonen: Janakkalan historia. Helsinki 1976. S. 7, 8 ja 10.

<sup>19</sup> Aksel Heikel: Kertomus muinaisjäännöksistä Hauhon kihlakunnassa. Bidrag till kännedom af Finlands natur och folk, utgifna af Finska Vetenskaps-Societen. Tjugondenionde Häftet. Helsingfors 1878. S 57, n:o 107.

mistään muualta etelä-Hämeessä varhemman pakanallisajan oloista?<sup>20</sup> Irjalan asuinpaikkaa tai sen löytöjä on käsitelty - enemmän tai vähemmän - useissa, sekä tieteellisissä että populaareissa, julkaisuissa 1950-luvulta lähtien<sup>21</sup>, ja Rengon Saukonpellon asuinpaikasta on tyhjentävä esitys Markus Hiekkasen Rengon esihistoriassa<sup>22</sup>. Rehakan itäpuolelta löydetty virolainen suoraselkäinen partakirves<sup>23</sup> sisältyy Helena Wuolijoen Suomen rautakauden silmäkirveitä käsittelevään tutkimukseen<sup>24</sup>. Tämän tyyppin kirveet ovat viikinkiajan alkupuoliskolta, mutta ne ovat ilmeisesti käytössä vielä 1000-luvulla<sup>25</sup>. Helsingin yliopiston Rannikon ja sisämaayhteisöjen välinen vuorovaikutus rautakaudella (RASI) -projektiin liittyen Haapajärven itäosassa sijaitsevasta Kirkkosaaresta otettiin 1986 siitepölynäytteitä, joiden perusteella projektin julkaisussa selvitetään ihmisen toimintaa seudulla sekä esihistoriallisella että historiallisella ajalla<sup>26</sup>. Mainittakoon tässä vielä Kanta-Hämeen muinaisjäännökset -julkaisu vuodelta 1988, jonka luettelo-osaan sisältyy neljä alueen kiinteää muinaisjäännöstä<sup>27</sup>.

### *Inventoinnin valmistelu*

Inventoinnin valmistelu tehtiin Museoviraston arkeologian osastolla 25.10.2002. Valmisteluaika oli lyhyt, ja sen aikana hankittiin tiedot alueen aiemmin tunnetuista kohteista sekä kartta-aineisto. Inventoinnin maastotöiden ajankohdasta ilmoitettiin puhelimitse Janakkalan kunnan kaa-voitusinsinöörille Rauno Konoselle.

<sup>20</sup> Heikel, mt., s. 57-59.

<sup>21</sup> C. F. Meinander: Die Kiukaiskultur. Suomen Muinaismuistoyhdistyksen Aikakauskirja 53. Helsinki 1954. S. 75. C. F. Meinander,; Die Bronzezeit in Finnland. Suomen Muinaismuistoyhdistyksen Aikakauskirja 54. Helsinki 1954. S. 184.

Matti Sauramo: Jääkaudesta kivikauteen. Hämeen historia I. Esihistoria ja keskiaika, s. 11-36. Hämeenlinna 1955. S. 31.

Ella Kivikoski: Hämeen rautakausi. Hämeen historia I. Esihistoria ja keskiaika, s. 37-197. Hämeenlinna 1955. S. 41.

Veikko Kerkkonen: Janakkalan historia. Helsinki 1976. S. 7.

Jyri Saukkonen: Kivikautisen kulttuurin jäljillä Janakkalassa. Janakkala ennen ja nyt XXXV 1986, s. 2-4 + kartta etukannen sisäsivulla. Turenki 1986. S. 2 ja 3.

Kanta-Hämeen muinaisjäännökset. Kanta-Hämeen seutukaavaliitto. Museovirasto. Julkaisu II:161. Hämeenlinna 1988. S. 18 ja 20.

Markus Hiekkänen: Rengon esihistoria. Rengon historia, s. 19-50. Jyväskylä 1993. S. 36.

Mika Lavento: Textile Ceramics in Finland and on the Karelian Isthmus. Nine Variations and Fugue on a Theme of C. F. Meinander. Suomen Muinaismuistoyhdistyksen Aikakauskirja 109. Vammala 2001. S. 263.

<sup>22</sup> Markus Hiekkänen: Rengon esihistoria. Rengon historia, s. 19-50. Jyväskylä 1993. S. 34-46.

<sup>23</sup> Jyri Saukkonen: Janakkalan inventointikertomus 1984 (Esihist. tsto 210/29.10.1986), s. 65/kohde JANAKKALA 18.

<sup>24</sup> Helena Wuolijoki: Suomen rautakauden silmäkirveet. Helsingin yliopiston arkeologian laitos. Moniste n:o 4. Helsinki 1972. S. 45.

<sup>25</sup> mt., s. 9; teoksen sivulla 43 olevassa taulukossa virolaisten suorien partakirveiden käyttöajaksi Suomessa on merkitty kuitenkin aika merovingiajalta, 600-luvun lopulta, viikinkiajalle, 900-luvulle.

<sup>26</sup> Irmeli Vuorela: The past and the present nature of the RASI area. RASI. Interaction between Coastal and Inland Societies in the Iron Age. Rannikon ja sisämaan yhteisöjen vuorovaikutus rautakaudella I. Helsinki Papers in Archaeology No. 5, s. 11-39. Helsinki 1993. S. 33-35, 36.

<sup>27</sup> Kanta-Hämeen muinaisjäännökset. Kanta-Hämeen seutukaavaliitto. Museovirasto. Julkaisu II:161. Hämeenlinna 1988. S. 73, n:ot 20-21, s. 80, n:o 246 ja s. 94, n:o 1.



### *Inventoinnin tavoitteet*

Kuten inventointikertomuksen otsikosta ja sivulla 3 siteeratusta Museoviraston lausunnosta ilmenee, inventointi oli kiinteiden muinaisjäännösten tarkennusinventointi. Tarkoitus oli siis selvittää, onko rantayleiskaava-alueella entuudestaan tuntemattomia kiinteitä muinaisjäännöksiä. Alueen entuudestaan tunnettujen kiinteiden muinaisjäännösten ja irtolöytöjen sekä tutkimushistorian perusteella alueella voisi olla ennen muuta kivikautisia asuinpaikkoja.

### *Inventoinnin maastotyöt*

Inventoinnin maastotyöt allekirjoittanut teki 28.-30.10.2002, kolmen työpäivän aikana, joista konkreettista maastotyötä tehtiin noin 2½ päivää. Inventointi tehtiin maastotarkastuksina, joilla etsittiin ennen kaikkea sellaisia maastokohtia, jotka sijaintinsa ja topografiansa perusteella olisivat sopivia esihistoriallisia (ennen muuta siis kivikautisia) asuinpaikkoja ajatellen. Näille paikoille kaivettiin koekuoppia mahdollisen muinaisjäännöksen toteamiseksi. Inventoinnissa maastotarkastuksella tutkitut alueet on esitetty sivulla 13 olevalla kartalla, ja inventoinnissa tehtyjen löydöttömien koekuoppien osalta on ilmoitettu kuoppien koordinaatit koekuoppien paikkoja koskevassa selostuksessa sivuilla 8-9. Mainittakoon, että koekuopat sijaitsivat maastotarkastuksella tutkituilla alueilla.

Ensimmäisen maastotyöpäivän alussa käytiin tutustumassa Rehakan ympäristöön, jota pystyi hyvin tarkastelemaan autosta käsin, mutta varsinaisia maastotutkimuksia täällä ei alettu tehdä. Kuten sivulla 13 olevasta kartasta näkyy, inventoinnin maastotyöt keskittyivät sen sijaan ennen kaikkea Haapajärven pohjoisrannalla olevan Piiliönniemen alueelle sekä niemen lähiympäristöön, maastokartatarkastelun perusteella inventoitavan alueen laajimmalle ja yhtenäisimmälle rakentamattomalle metsäalueelle. Alue vaikutti myös sekä topografiansa että korkeussuhteittensa puolesta otolliselta alueelta asuinpaikkojen etsimistä ajatellen. Lisäksi potentiaaliset asuinpaikat olisivat todennäköisesti säilyneet alueella koskemattomina.

Inventoinnin toteutus maastossa poikkesi siis siitä, mitä sivulla 3 siteeratusta Museoviraston lausunnossa esitetään, koska esim. Rehakan ja Vuorilan alueilla ei tehty maastotutkimuksia. Vuorilan alue vaikutti kyllä karttatarkastelun perusteella varsin houkuttelevalla alueella maastotutkimuksia ajatellen - alueelta tunnetaan lisäksi yksi epävarma kivikautinen irtolöytökohde - mutta tutkimuksia alueella ei ehditty tehdä maastotöihin käytettävissä olevan ajan puitteissa.

Dokumentointi tehtiin inventoinnissa tavalliseen tapaan, jolloin maastotyössä löydetyistä asuinpaikasta (koekuopasta) mitattiin GPS-peruskoordinaatit, kirjoitettiin muistiinpanot sekä otettiin valo- ja diakuvia. Maastotarkastuksella tutkitut alueet merkittiin käsivaraisesti maastokartalle. Löydöttömistä koekuopista mitattiin myös GPS-peruskoordinaatit, ja paikoista kirjoitettiin muistiin lyhyt kuvaus. Löydöttömiä koekuoppia tehtiin viidelle paikalle, jotka kaikki sijaitsivat siis metsämaastossa, ja koekuoppia tehtiin kaikkiaan 11. Paikkaa kohden tehtiin 1-3 kuoppaa. Koekuoppien koko oli n. 40-50 x 40-50 cm. Tutkimuksen jälkeen kuopat peitettiin.

Inventoinnissa tehtyjen löydöttömien koekuoppien paikoista on seuraavassa lyhyt selostus. Numerointi osoittaa, missä järjestyksessä koekuopat tehtiin inventoinnissa.

Löydöttömien koekuoppien paikat:

1) Maastokartta 2131 08 HYVIKKÄLÄ.

Peruskoordinaatit: x= 6751 24, y= 2525 89, z= n. 86.

GPS-peruskoordinaatit: x<sub>GPS</sub>= 6751236 ±10 m, y<sub>GPS</sub>= 2525892 ±10 m.



Törmän päällä oleva terassi, jossa maakiviä. Paikan koillispuolella melko jyrkästi nouseva mäkirinne. Kaksi koekuoppaa 29.10.2002 noin viiden metrin päähän toisistaan länsiluode-itä-kaakko -suuntaisesti ja noin muutaman metrin päähän törmän reunasta. Maaperä koekuopissa hyvin kivistä, niin että kuopat jäivät kivien vuoksi "vajaiksi". Toisesta koekuopasta saatiin kuitenkin humuskerroksen alta näkyviin hiesukerros, joka vivahti ainakin osittain saveen.

2) Maastokartta 2131 08 HYVIKKÄLÄ.

Peruskoordinaatit:  $x= 6750\ 84$ ,  $y= 2526\ 74$ ,  $z= n. 83$ .

GPS-peruskoordinaatit:  $x_{GPS}= 6750837 \pm 10\ m$ ,  $y_{GPS}= 2526739 \pm 10\ m$ .

Törmän päällä. Kolme koekuoppaa 29.10.2002 enintään noin kuuden-seitsemän metrin päähän toisistaan. Maaperä kivistä hiesua. Maaperän kivisyyden vuoksi yhtä koekuoppaa ei pystytty kaivamaan kunnolla, eikä kahta muutakaan loppuun asti. Neljännen koekuopan kaivaminen tyrehtyi alkuunsa kivisyyden vuoksi.

3) Maastokartta 2131 08 HYVIKKÄLÄ.

Peruskoordinaatit:  $x= 6750\ 77$ ,  $y= 2525\ 85$ ,  $z= n. 86$ .

GPS-peruskoordinaatit:  $x_{GPS}= 6750767 \pm 7\ m$ ,  $y_{GPS}= 2525850 \pm 7\ m$ .

Törmän päällä. Kolme koekuoppaa 29.10.2002 törmän suuntaisesti. Äärimmäiset kuopat noin kahdeksan metrin päässä toisistaan. Maaperä koekuopissa melko kivistä hiekkaa, mutta ei niin kivistä kuin paikkojen 1-2 kuopissa.

4) Maastokartta 2131 08 HYVIKKÄLÄ.

Peruskoordinaatit:  $x= 6750\ 84$ ,  $y= 2523\ 71$ ,  $z= n. 86$ .

GPS-peruskoordinaatit:  $x_{GPS}= 6750844 \pm 5\ m$ ,  $y_{GPS}= 2523706 \pm 5\ m$ .

Loiva itään viettävä rinne peltojen keskellä olevan metsäisen mäennypylän jyrkän keskusosan alapuolella. Heinämaata, jossa kasvaa leppiä/haapoja. Yksi koekuoppa 30.10.2002. Kuopassa ei turvekerrosta, vaan noin kahden sentin paksuisen multakerroksen alla savi, jonka seassa vähän kiviä.

5) Maastokartta 2131 08 HYVIKKÄLÄ.

Peruskoordinaatit:  $x= 6750\ 89$ ,  $y= 2523\ 69$ ,  $z= n. 86$ .

GPS-peruskoordinaatit:  $x_{GPS}= 6750887 \pm 5\ m$ ,  $y_{GPS}= 2523688 \pm 5\ m$ .

Edellä numerossa neljä mainitun mäennypylän jyrkän keskusosan pohjoispuolella, tasaisella terassilla, joka jyrkähkön rinteeseen päällä. Kaksi koekuoppaa 30.10.2002 noin viiden metrin päähän toisistaan itä-länsi -suuntaisesti. Lännenpuoleisessa koekuopassa mullansekaista hiekkaa, jonka joukossa kiviä, ja idänpuoleisessa kuopassa n. 20 cm mullansekaista hiekkaa ja sitten savea.

### *Inventoinnin tulokset*

Inventoinnissa löydettiin yksi entuudestaan tuntematon kiinteä muinaisjäänös, kivikautinen asuinpaikka (Janakkala 71, Piiliönniemi), joka sijaitsee Haapajärven pohjoisrannalla olevan Piiliönniemen länsiosassa. Asuinpaikka löytyi paikalle tehdyn koekuopan löytöjen myötä.

Haapajärven pohjoispuolella havaittiin 29.10.2002 myös pitkulaisia kuoppia, joita ei pidetty kuitenkaan kiinteinä muinaisjäänöksinä. Kuopista on seuraavassa lyhyt selostus. Kuopat ovat metsämaastossa, Piiliönlahdesta koillispuolella olevan mäen loivilla luoteis- ja kaakkoisrinteillä, kahdella erillisellä alueella, joiden välissä on mäen korkein osa. Kuopat ovat maastokartan 87,5 m:n korkeuskäyrän sisäpuolella. Ainakin yksi kuoppa on lisäksi mäen korkeimman osan kaakkoispuolella olevista kuopista n. 100 m kaakkoon, aivan mäen matalassa kaakkoispäässä. Pintapuolisten havaintojen perusteella kuoppien pituus on yleensä arviolta noin neljä metriä ja leveys noin metristä kahteen metriä. Kuopat ovat mäen pituusakseliin nähden yleensä kohtisuorassa eli ne ovat yleensä lounais-koillis -suuntaisia. Kuopista ei mitattu inventoinnissa esim. GPS-koordinaatteja tai tehty tarkempia muistiinpanoja, koska näihin toimiin olisi mennyt liikaa aikaa.

Kuoppien koordinaatit ovat: maastokartta 2131 08 HYVIKKÄLÄ; x= 6750 96, y= 2526 51, z= n. 87,5-90 (= mäen korkeimman osan luoteispuolella olevien kuoppien keskusalueen peruskoodinaatit); x= 6750 89, y= 2526 63, z= n. 87,5-90 (= mäen korkeimman osan kaakkoispuolella olevien kuoppien keskusalueen peruskoodinaatit); x= 6750 83, y= 2526 75, z= n. 83 (= mäen korkeimman osan kaakkoispuolella olevista kuopista n. 100 m kaakkoon olevan kuopan peruskoodinaatit).

Helsingissä 28.11.2002



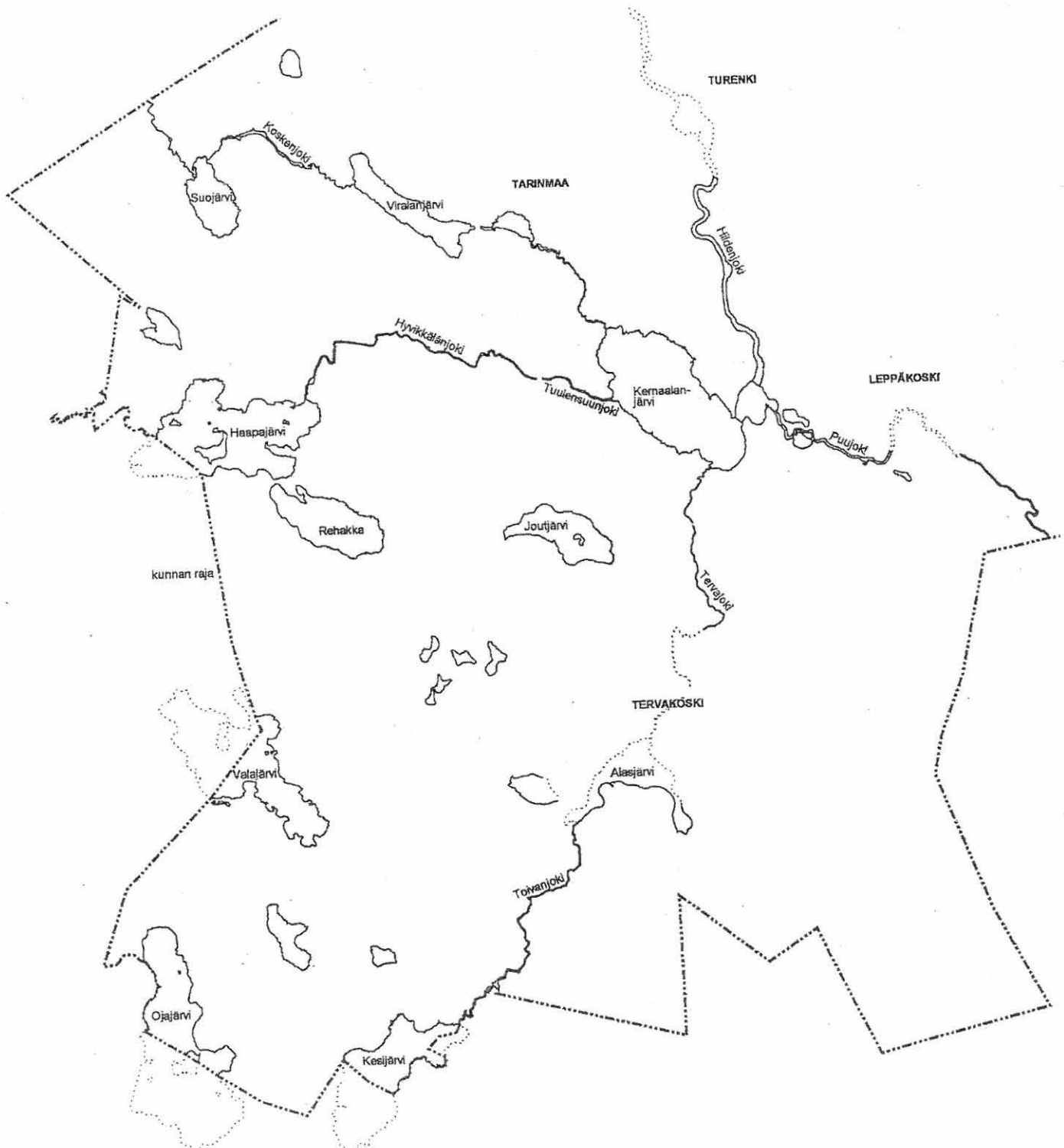
Jyri Saukkonen  
FK

# JANAKKALA

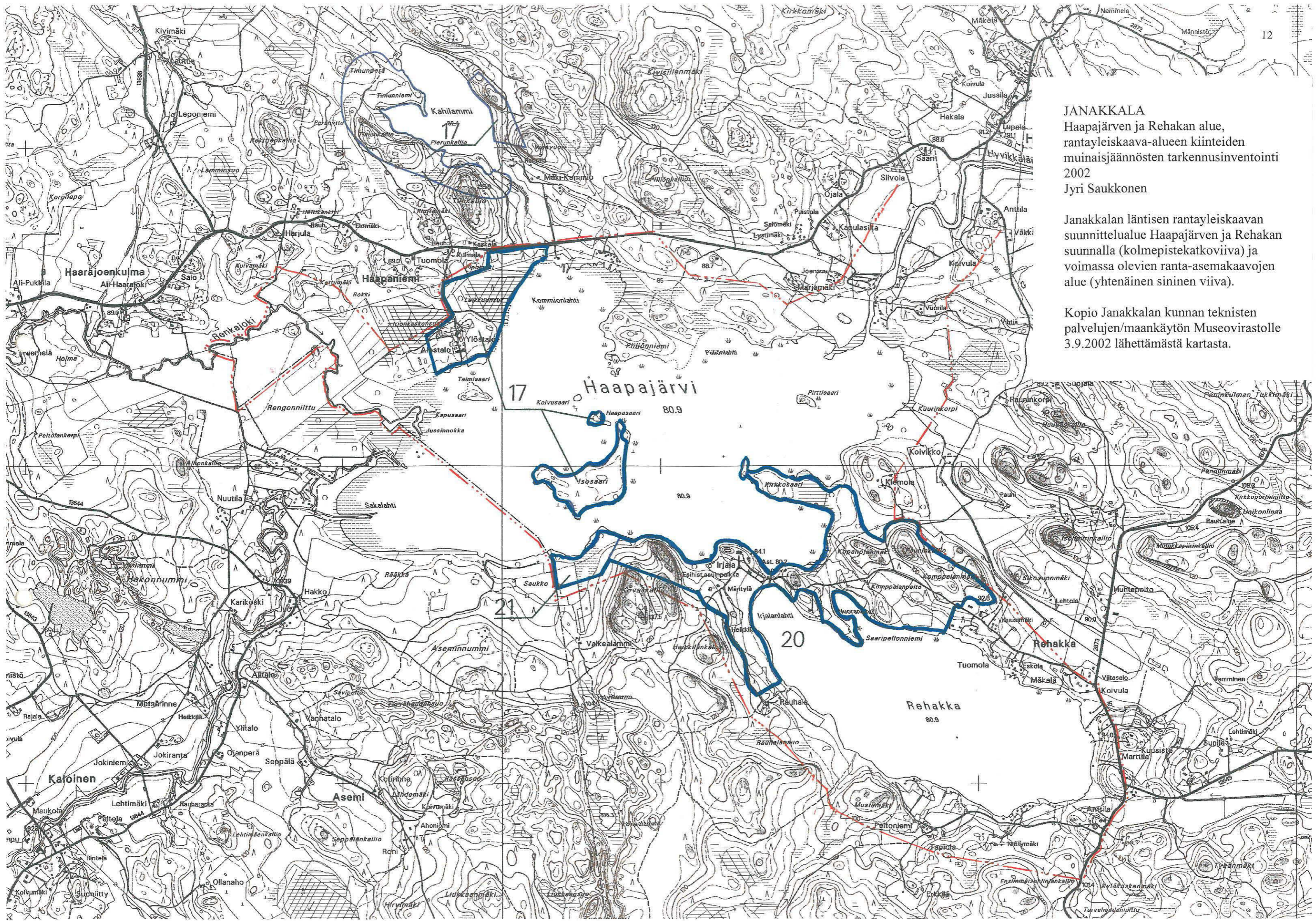
Haapajärven ja Rehakan alue, rantayleiskaava-alueen  
kiinteiden muinaisjäännösten tarkennusinventointi 2002  
Jyri Saukkonen

Janakkalan läntisen rantayleiskaavan suunnittelualue.  
Haapajärvi ja Rehakka kartassa vasemmalla.

Kopio Janakkalan kunnan läntisen rantayleiskaavan osallistumis- ja  
arviointisuunnitelmasta / täydentyvä 27.5.2002, liite 1.







**JANAKKALA**  
 Haapajärven ja Rehakan alue,  
 rantayleiskaava-alueen kiinteiden  
 muinaisjäännösten tarkennusinventointi  
 2002  
 Jyri Saukkonen

Janakkalan läntisen rantayleiskaavan  
 suunnittelualue Haapajärven ja Rehakan  
 suunnalla (kolmepistekatkoviiva) ja  
 voimassa olevien ranta-asemakaavojen  
 alue (yhtenäinen sininen viiva).

Kopio Janakkalan kunnan teknisten  
 palvelujen/maankäytön Museovirastolle  
 3.9.2002 lähettämästä kartasta.

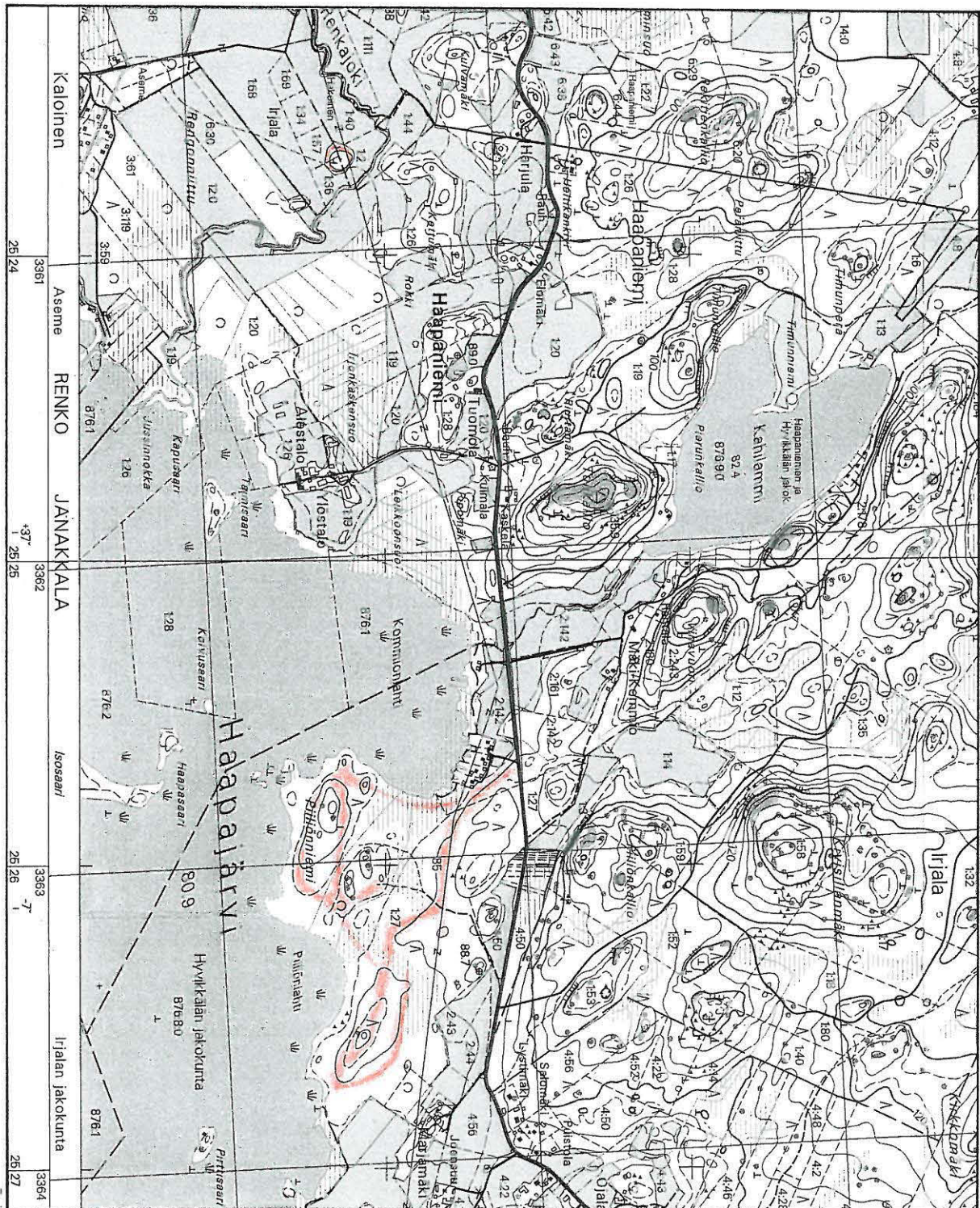


# JANAKKALA

Haapajärven ja Rehakan alue, rantayleiskaava-alueen  
kiinteiden muinaisjäännösten tarkennusinventointi 2002  
Jyri Saukkonen

Inventoinnissa maastotarkastuksella tutkitut alueet  
(merkitty kartalle käsivaraisesti punaisella).

Ote maastokartasta 2131 08 HYVIKKÄLÄ, Helsinki 1996, 1:20 000.



6750

6751

6752



## HAKEMISTOT

*Kohdehakemisto*

<u>Kohteen nimi</u>	<u>Muinaisjäännös- tunnus</u>	<u>Muinaisjäännös- tyyppi</u>	<u>Ajoitus</u>	<u>Rauhoitusluokka</u>
Piiliönniemi	165 01 0071	asuinpaikat	kivikausi	2

*Löytöhakemisto*

<u>Löytönumerot</u>	<u>Löydöt</u>	<u>Kohteen numero ja nimi</u>
KM 33451:1-5	saviastian kylkipaloja 5 kpl kvartsiesine? kvartsi-iskoksia 5 kpl palanutta luuta 3 kpl punamultanokare	Janakkala 71, Piiliönniemi

*Kohteiden jakautuminen maastokartoille*

Kohde on maastokartalla 2131 08 HYVIKKÄLÄ.

## JANAKKALA 71, PIILIÖNNIEMI

165 01 0071

## PERUSTIEDOT

<i>Muinaisjäännöstyyppi:</i>	asuinpaikat
<i>Ajoitus:</i>	kivikausi
<i>Rauhoitusluokka:</i>	2
<i>Lukumäärä:</i>	1
<i>Maastokartta:</i>	2131 08 HYVIKKÄLÄ
<i>Merkitty maastokartalle:</i>	ei merkitty 1996
<i>Yhtenäiskoordinaatit:</i>	p= 6753421, i= 3362661, z= n. 85
<i>Peruskoordinaatit:</i>	x= 6750 87, y= 2525 65, z= n. 85
<i>GPS-peruskoordinaatit:</i>	x <sub>GPS</sub> = 6750866±4 m, y <sub>GPS</sub> = 2525649±4 m
<i>Koordinaattiselite:</i>	löytöpaikan (koekuopan) koordinaatit
<i>Maastomerkintä:</i>	ei merkintää
<i>Pinta-ala:</i>	asuinpaikka mäkikumpareen laella, mäkikumpareen koko arviolta muutama kymmenen metriä ja sen lakialueen koko n. 20 x 14 m
<i>Etäisyystieto:</i>	Janakkalan kirkolta 7,9 km länsilounaaseen
<i>Lähikohteet ja -löytöpaikat:</i>	rautakautisen soikean tuluskiven KM 1869:64 löytöpaikka n. 650 m luoteeseen, Piiliönlahden pohjoisrannalla <sup>28</sup> ; kivi-kautisen kourutaltan Satakunnan Museo (Pori) 8129 löytöpaikka n. 900 m länteen, Piiliönlahden länsipuolella <sup>29</sup>

## OMISTAJATIEDOT

<i>Rekisterikylä:</i>	Hyvikkälä
<i>Tila:</i>	165 - 404 - 1 - 38
<i>Omistaja:</i>	von Rabenau, Mikael
<i>Osoite:</i>	Töölönkatu 29 B 38, 00260 HELSINKI
<i>Muita tietoja:</i>	Alue, missä asuinpaikka sijaitsee, on siirtynyt Mikael von Rabenauin omistukseen kesällä 2002

## ARKISTOTIEDOT

<i>Aiemmat tiedot:</i>	ei ole
------------------------	--------

<sup>28</sup> Ks. Jyri Saukkonen: Janakkalan inventointikertomus 1984 (Esihist. tsto 210/29.10.1986), s. 89-90/kohde JANAKKALA 32; tuluskiven tarkkaa löytöpaikkaa ei tiedetä, ja mainittu etäisyys asuinpaikalta esineen löytöpaikalle tarkoittaa etäisyyttä asuinpaikalta inventointikertomuksen 1984 peruskarttaotteella (s. 92) olevaan tuluskiven löytöpaikkaa koskevaan merkintään.

<sup>29</sup> Ks. Jyri Saukkonen: Janakkalan inventointikertomus 1984 (Esihist. tsto 210/29.10.1986), s. 91/kohde JANAKKALA 33; kourutaltan tarkkaa löytöpaikkaa ei tiedetä, mutta esine on löydetty nykyisten Ylöstalon ja Alestalon tilojen alueelta, ja mainittu etäisyys asuinpaikalta löytöpaikalle tarkoittaa etäisyyttä asuinpaikalta inventointikertomuksen 1984 peruskarttaotteella (s. 92) olevaan kourutaltan löytöpaikkaa koskevaan merkintään, Ylöstalon pääarakennukseen.

## INVENTOINTI

<i>Aika:</i>	Jyri Saukkonen 29. ja 30.10.2002
<i>Löydöt:</i>	KM 33451:1-5 saviastian kylkipaloja 5 kpl, kvartsiesine?, kvartsi-iskoksia 5 kpl, palanutta luuta 3 kpl, punamulta-nokare
<i>Kartat:</i>	ote maastokartasta 2131 08 HYVIKKÄLÄ, 1:20 000, Helsinki 1996 (s. 18)
<i>Kuvat:</i>	valokuvat 1-3 (s. 20-22) negatiivit 124579-587 diat 49818-820

## LYHYT KOHDEKuvaus

Asuinpaikka sijaitsee Haapajärven pohjoisrannalla olevan laakean mäkikumpareen laella, metsämaastossa, avohakkuualueella. Maaperä on paikalla kivistä hiekkaa.

## TUTKIMUSKERTOMUS

### *Sijainti ja maasto*

Asuinpaikka sijaitsee metsämaastossa Haapajärven pohjoisrannalla. Paikka on arviolta noin kahden hehtaarin laajuisella avohakkuualueella, joka käsittää Piiliönniemen läntisimmän osan. Avohakkuualueella kasvaa heinää ja siellä täällä kookkaita haapoja/leppiä, mutta esim. asuinpaikan kaakkoispuolella on aivan aukeaa. Järven rantaan on jätetty avohakkuualueen kohdalle haapoja/leppiä käsittävä puusto rantaa noudattavalle kapealle kaistalle.

### *Kohteen kuvaus*

Asuinpaikka on Piiliönniemen länsiosassa ja Kommionlahden itärannalla laakean mäkikumpareen laella. Mäkikumpare on maastossa kuitenkin selkeästi hahmotettavissa rinteiden alaosiin asti. Mäkikumpareen laella kasvaa heinää, kuten muuallakin avohakkuualueella, ja pari kookasta haapaa/leppää. Mäkikumpareen järven puoleisella rinteellä kasvaa myös kolme kookasta mäntyä.

Mäkikumpareen koko on arviolta muutama kymmenen metriä, ja sen suurinpiirtein tasaisen lakialueen pituus on n. 20 m itäkaakko-länsiluode - suunnassa ja leveys n. 14 m. Lakialue on Haapajärven pintaa (maastokartalla 80,9 m mpy) n. 4 m ylempänä. Jyrkimmillään mäkikumpareen rinne on lounaassa, järven rannan suunnassa, ja vain täällä mäkikumpareen laen ja sen rinteiden taite on kohtalaisen jyrkkä ja varsin selkeästi hahmotettavissa, kun taas muualla taite on selvästi loivempi. Itäkaakossa mäkikumpareen rinne on loivimmillaan ja laskee täällä arviolta vain pari metriä, kun taas muualla rinne on jyrkempi ja korkeampi. Mäkikumpareesta itäkaakkoon maasto jatkuu matalana harjanteena avohakkuualueen poikki, ja mäkikumpare on siis tämän harjanteen länsipäässä.

Mäkikumpareen lakialueella on vain yksi mainittava maakivi, jonka koko on arviolta n. 1 x 1 m ja korkeus arviolta n. 25-30 cm. Sen sijaan lakialueen ulkopuolella, mäkikumpareen koillisrinteellä, on useita maakiviä. Myös loivalla itäkaakkoon viettävällä rinteellä on maakivi, joka on mäkikumpareella olevista maakivistä kookkain. Maakivien määrän suhteen mäkikumpare poikkeaa hyvin selvästi siitä 100 m koilliseen olevasta samankaltaisesta, mutta vähän isommasta ja

korkeammasta, maastokartalla hyvin erottuvasta, mäkikumpareesta (x= 6750 94, y= 2525 74), jonka laella on paljon ja tiheässä maakiviä.

Mäkikumpareen laelle inventoinnissa tehdyssä koekuopassa, josta paikan löydöt KM 33451:1-5 löydettiin, maaperä oli kivistä hiekkaa. Koekuoppa sijaitsi edellä mainitusta arviolta n. 1 x 1 m:n kokoisesta maakivistä, joka on muodoltaan lähinnä nelikulmainen ja tasapintainen, n. 1,5 m länteen. Koekuopan koko oli 50 x 50 cm ja se kaivettiin n. 16-17 cm syväksi. Tällä syvyydellä humuksensekaisen hiekkakerroksen alta alkoi tulla näkyviin voimakkaan ruskea hiekka. Koekuopassa oli luetteloitujen löytöjen lisäksi ilmeisesti myös palaneen kiven paloja. Kaikki löydöt sekä mahdolliset palaneen kiven palat olivat n. 10-17 cm:n syvyydessä, mainitussa humuksensekaisessa hiekkakerroksessa, jota syvemmälle ei enää kaivettu.

Mainittakoon vielä, että asuinpaikka on ehjä ja koskematon, eikä esim. avohakkuualueella ole tehty metsäaureausta.

#### *Luokitusehdotus*

Luokka 2. Kohteen arvon selvittäminen edellyttää tarkempia tutkimuksia.

#### *Toimenpiteet maastossa*

Asuinpaikka löytyi inventoinnissa 29.10.2002 Piiliönniemen alueen maastotarkastuksessa paikalle tehdyn koekuopan löytöjen johdosta. Koekuoppa tehtiin, koska mäkikumpare vaikutti sijaintinsa ja topografiansa perusteella otolliselta esihistoriallilta asuinpaikkaa ajatellen. Paikalle tehtiin vain yksi koekuoppa. Koska asuinpaikka löytyi illansuussa, klo 15.50, löytöpaikasta (koekuopasta) mitattiin vain GPS-koordinaatit, mutta muu dokumentointi tehtiin vasta seuraavana päivänä, 30.10. Tällöin löytöpaikasta mitattiin varmuuden vuoksi uudelleen GPS-peruskoordinaatit<sup>30</sup>, mäkikumpareen lakialueen laajuus mitattiin kelamitalla, paikasta kirjoitettiin muistiinpanot sekä otettiin valo- ja diakuvia. Lisäksi 30.10. tutkittiin vielä vähän edellisenä päivänä avoimeksi jätettyä koekuoppaa, jolloin löydettiin vielä joitakin löytöjä, mutta ei kuitenkaan mitään sellaista, jota ei olisi löydetty jo edellisenä päivänä. Tutkimusten päätteeksi koekuoppa peitettiin.

## LISÄYKSIÄ

<sup>30</sup> Kertomuksessa ovat 30.10. mitatut koordinaatit, koska ne ovat vähän tarkemmat kuin edellisenä päivänä mitatut koordinaatit, vaikka varsinaista asiallista eroa koordinaattien välillä ei ollutkaan. GPS-peruskoordinaatit on muutettu yhtenäiskoordinaateiksi ohjelmallisesti inventointikertomusta tehtäessä.

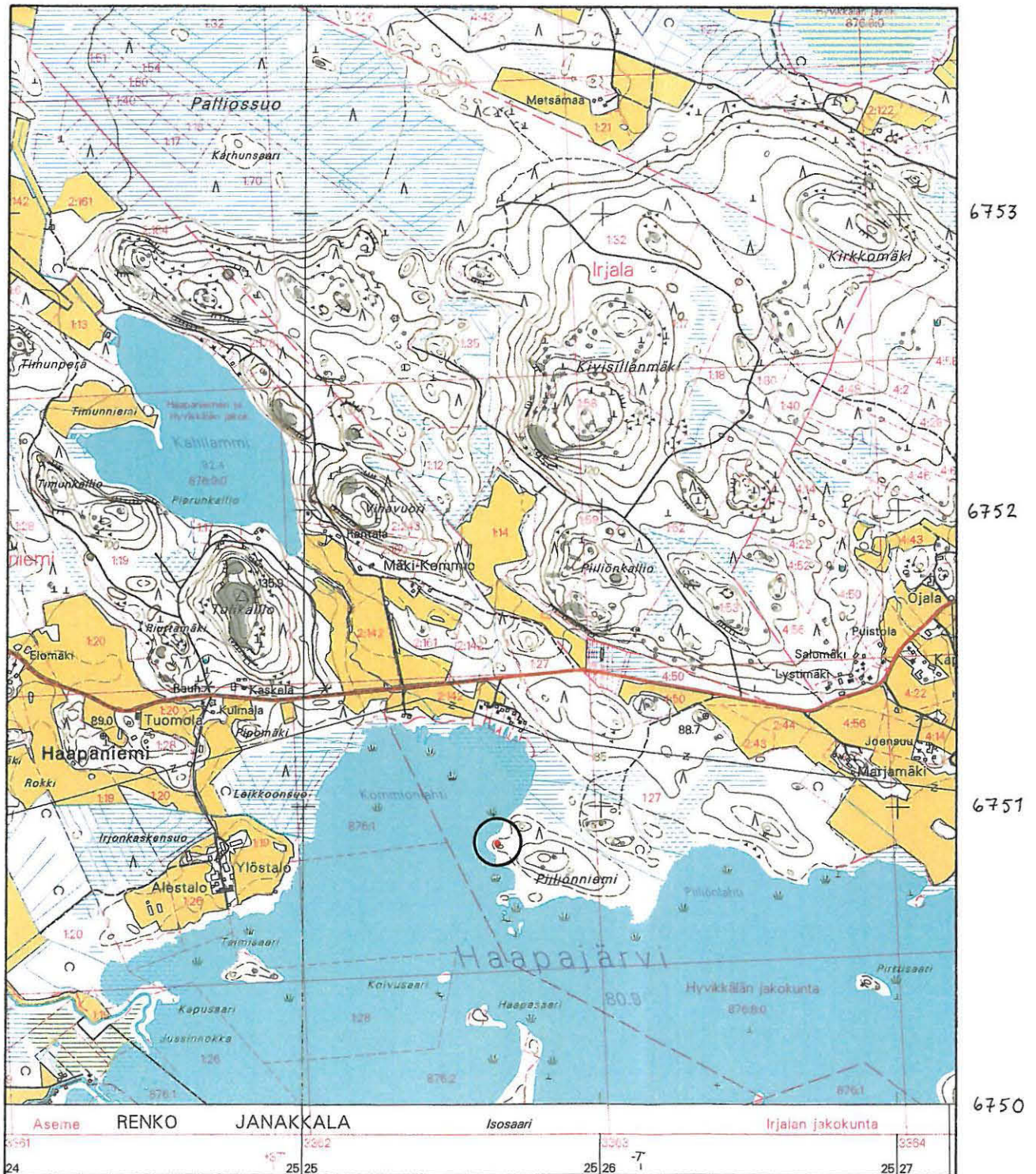


# JANAKKALA 71, PIILIÖNNIEMI

Haapajärven ja Rehakan alue, rantayleiskaava-alueen  
kiinteiden muinaisjäännösten tarkennusinventointi 2002  
Jyri Saukkonen

Asuinpaikka mustan ympyrän keskellä, paikalle tehdyn  
koekuopan (löydöt KM 33451:1-5) sijainti merkitty punaisella.

Ote maastokartasta 2131 08 HYVIKKÄLÄ, Helsinki 1996, 1:20 000.





JANAKKALA 71, PIILIÖNNIEMI  
 DIALUETTELO  
 Diat 49818-820  
 Foto: Jyri Saukkonen 2002

- 49818 Kivikautinen asuinpaikka (kuvassa olevan mäkikumpareen laella) ja paikan ympäristöä. Kuva itäkaakosta.
- 49819 Kivikautinen asuinpaikka (kuvassa olevan mäkikumpareen laella). Kuva itäkaakosta.
- 49820 Kivikautinen asuinpaikka (kuvan keskellä ja oikealla puoliskolla, missä kasvaa kookkaita mäntyjä) ja paikan ympäristöä. Kuva koillisesta.

JANAKKALA 71, PIILIÖNNIEMI  
 NEGATIIVILUETTELO  
 Negatiivit 124579-587  
 Foto: Jyri Saukkonen 2002

- 124579-581 Kivikautinen asuinpaikka (kuvan keskellä olevan mäkikumpareen laella) ympäristöineen. Kuva itäkaakosta. Kertomuksen kuva 1 (panoraama).
- 124582 Kivikautinen asuinpaikka (kuvassa olevan mäkikumpareen laella). Kuva itäkaakosta. Kertomuksen kuva 2.
- 124583 Kivikautinen asuinpaikka (kuvassa olevan mäkikumpareen laella) ja paikan ympäristöä. Kuva itäkaakosta.
- 124584-586 Kivikautinen asuinpaikka (kuvan keskellä, missä kasvaa kookkaita mäntyjä) ympäristöineen. Kuva koillisesta. Kertomuksen kuva 3 (panoraama).
- 124587 Kivikautinen asuinpaikka (kuvan keskellä, missä kasvaa kookkaita mäntyjä) ja paikan ympäristöä. Kuva koillisesta.

JANAKKALA 71, PIILIÖNNIEMI  
INVENTOINTI 2002, JYRI SAUKKONEN



NEG. 124580

NEG. 124579

NEG. 124581

Kuva 1. Kivikautinen asuinpaikka (kuvan keskellä olevan mäkkikumpareen laella)  
ympäristöineen. Kuva itäkaakosta.

Foto: Jyri Saukkonen

JANAKKALA 71, PIILIONNIEMI  
INVENTOINTI 2002, JYRI SAUKKONEN



NEG. 124582

Kuva 2. Kivikautinen asuin-  
paikka (kuvassa olevan  
mäkikumpareen laella).  
Kuva itäkaakosta.

Foto: Jyri Saukkonen

JANAKKALA 71, PIILIÖNNIEMI  
INVENTOINTI 2002, JYRI SAUKKONEN



NEG. 124584

NEG. 124585

NEG. 124586

Kuva 3. Kivikautinen asuinpaikka (kuvan keskellä, missä kasvaa kookkaita mäntyjä) ympäristöineen. Kuva koillisesta.

Foto: Jyri Saukkonen