

KANGASNIEMI
MUINAISJÄÄNNÖSTEN INVENTOINTI
1996

Timo Jussila
Mikroliitti Oy

Kustantaja: Savonlinnan Maakuntamuseo

Kangasniemen inventointi 1996.

Sisältö:

Esipuhe	3
Lyhyt kohdeluettelo:	5
Kohteet	7
Löytöluettelo	16
Kohdekortit	21
Karttaotteet	60

Kangasniemen muinaisjäännösten inventointi

Esipuhe

Sain heinäkuun alussa 1996 Savonlinnan maakuntamuseolta tehtäväksi inventoida Kangasniemen muinaisjäännöksiä, siinä määrin kuin se on 10000 mk:n budjetin puitteissa mahdollista. Samassa yhteydessä todettiin, että työtä jatketaan tulevina vuosina varojen niin salliessa.

Kenttätöitä tein 22.7. - 2.8. välisenä aikana. Viikon ajan oli mukana harjoittelijana arkeologian opiskelija Teemu Mökkönen. Noin kolmannes kunnan alueesta tuli kohtuullisesti perusinventoitua.

Työn aikana löytyi 19 uutta kohdetta, joista kaksi on pyyntikuoppa-alueita ja 16 pyyntikulttuurin asuinpaikkaa ja yksi hajalöytöpaikaksi luokiteltu mahdollinen asuinpaikka. 10 näistä asuinpaikoista on täysin tai lähes täysin eheitä. Yksi laaja asuinpaikka on metsänlaikutuksen osin häiritsemä, muut nyt löydetty asuinpaikat ovat suureksi osaksi hiekanotossa tai tienteossa tuhoutuneita.

Kangasniemellä neljä laajempaa harjualueita: Tipsalon-Kävynniemi-Pohjaniemi kunnan itäosassa Kyyjärven länsipuolella, Reinikkala-Vaimosniemi-Ukonniemi alue kunnan kaakkoisosassa (alue ei ole varsinaista harjualueita vaan ns. Kame-maastoa), Kirkonkylän alue ja Kortosalmen-Rantalan alue kunnan läntisimmässä osassa. Näistä paikoista kävin läpi melko perusteellisesti ensinnä mainitun Tipsalon-Pohjaniemen alueen sekä Kortosalmen luoteispuoleisen alueen. Samoin kävin läpi Vaimosniemen Kame-alueita (Pauninniemi). Yhteistä Kangasniemen hiekkaharjualueille on se, että niistä on huomattava osa kaivettu pois, ja ainakin kaksi asuinpaikkaa on tuhattu hiekanotossa jokseenkin kokonaan.

Tällä inventointimatalla kävin seuraavilla alueilla:

Kunnan länsiosassa Kortesalmi-Kaihlamäki-Laitiala-Haukkaniemi-Puulansalmi-Kortesalmi välisen alueen. Alue on pääosin pohjamooreenialuetta, jyrkkäeliefistä. Tällä kolkalla on 70-80 luvuilla näköjään hakattu paljon metsää ja nyt nämä lukuisat aukot ovat vesakkoina tai kokean heinän peitossa. Havaintomahdollisuudet olivat kartan mukaan valituilla topografisesti oivilla alueilla kurjat. Muinaisrantoja ei voinut aluskasvillisuuden ja vesakon seasta havaita. Maaperä oli siis usein kivikkoista moreenia, joissa usein näkee asuinpaikan jo päällepäin rantatörmällä olevana vähäkivisenä laikkänä. Hoitamattomassa nuorena metsässä ei tätä havaintoa voi tehdä, joten koekuoppien teko on onnen kauppaa. Puulan rannat ovat reheviä, jyrkkäpiirteisiä ja kivisiä ja parhailla paikoilla on usein kesämökki. Nyt en mökkien pihamailla käynyt. Lapinraunioita en erikoisesti hakenut, mutta kohdalle osuneet rantakalliot tarkastin, samoin kalliojyrkänteet kalliomaalauksen toivossa. Ainoa

mainittavampi katsomatta jäänyt alue tällä seudulla on Istrualan Soipukansalmen ja Soipukansaaren alueet (pk 3213 04).

Vaimosniemen alue: vaikka se näyttää kartalla oivalta on maasto mitä kivisintä ja hyvin lohkareista. Siellä täällä on kuitenkin vähäkivisempiä muinaisrantakaistoja, mutta koekuopista en mitään havaintoja esihistoriasta saanut. Jos alueella oli hiekaisempia kohtia oli usein paikalla kartalla näkyvän kumpareen sijasta kuoppa.

Vuojalahden alue: Vuojalahden itäranta. Jyrkähkö ranta, hiekat viety pois, paikoin ihan kivan tuntuista maastoa, mutta tulosta en saanut.

Luusniemen alue: Tarkastin Luusniemen itä- ja läntsi puoliset alueet pistokokein. Alueelta löytyi pari hiekanotosta tuhoutunutta asuinpaikkaa. Itse Luusniemen kylän alue, Niittulevän-Tervaselän itäranta on hyvin potentiaalinen asuinpaikka-alue, mutta rannat ovat ylen rakennetut. On ihme, että paikalta ei ole saatu irtolöytöjä! Parissa kohden tutkiskelin rakennusten välissä olevia tyhjiä tontinsiivuja, mutta tuloksetta. Alueeseen kannattaisi tutustua tarkemmin, mitä nyt tein. Mainiota asuinpaikkamaastoa on myös Lajunpohjan-Matinkankaan alue, josta löytyikin mainitsemani tuhoutuneet paikat. Hyvistä havaintomahdollisuuksista ja runsaasta koekuopituksesta ja ojanpohjien koluamisesta huolimatta en muita merkkejä alueelta löytänyt.

Niittulevan-Soukkion-Valkeajärven rannat kävin läpi perusteellisesti. Alueen itäpuolitse menee aiemmein mainitsemani Tipsalon harjujakso. Suurin pettymys oli Tipsalon pohjoispuolella, Soukkion-järven pohjoisrannan Saponiemi, jonka kärki oli koskematon ja kouluesimerkki pyyntikulttuurin asuinpaikkamaisemasta. Runsaasta koekuopituksesta ja nuuskimisesta huolimatta en alueelta saanut minkäänlaista havaintoa esihistoriasta. Niemen tyvi on kuljetettu pois.

Petäinen-järven itäranta (pieni järvi Rauhajärven luoteispuolella) on paikoin mainiota asuinpaikkamaastoa, mutta parhaat paikat on ikävä kyllä rakennettu. Ei havaintoja rakentamattomilta rannoilta.

Kävin myös Kirkonkylän luoteispuolisilla Puulan rannoilla, tuloksetta.

Kunnan pohjoisosa jäi kokonaan katsomatta, samoin kuin Hokan-alue kunnan eteläosassa.

5.8.1996



Timo Jussila

Lyhyt kohdeluettelo:

Kiinteät muinaisjäännökset

KYLÄ	NIMI	NRO	AJOITUS	MJTYYPPI	Z -
Ukonniemi	Lapinsalo	1,	varhaismetalli	röykkiö	105-110.0
Hyyrylä	Jänissaari	2,	kivikautinen	asuinpaikka	125-
Puulasalmi	Kuppikivenmäki	3,	rautakautinen	kuppikivi	120-
Puulasalmi	Rovastinsola	4,	rautakautinen	kuppikivi	105-110.0
Suurola	Leskelä	5,	kivikautinen	asuinpaikka	100- 0.0
Rauhajärvi	Pohjaniemi	6,	kivikautinen	asuinpaikka	104-105.0
Harjumaa	Tipsalo 1	7,	kivikautinen	asuinpaikka	103-105.0
Harjumaa	Tipsalo 2	8,	kivikautinen	asuinpaikka	105-110.0
Kutemajärvi	Pölläkänniemi	9,	kivikautinen	asuinpaikka	105-110.0
Rauhajärvi	Pohjaniemi 2	10,	ajoittamaton	pyyntikuoppa	105-106.0
Rauhajärvi	Pohjaniemi-Hetelampi	11,	kivikautinen	asuinpaikka	102-103.0
Rauhajärvi	Nisuksenlahti 1	12,	kivikautinen	asuinpaikka	105-
Rauhajärvi	Nisuksenlahti 2	13,	kivikautinen	asuinpaikka	103-104.0
Harjumaa	Kävynniemi	15,	kivikautinen	asuinpaikka	105-
Harjumaa	Tipsalo 3	16,	kivikautinen	asuinpaikka	105-
Harjumaa	Tipsalo 4	17,	kivikautinen	asuinpaikka	105-
Harjumaa	Tipsalo 5	18,	kivikautinen	asuinpaikka	105-
Harjumaa	Tipsalo 6	19,	kivikautinen	asuinpaikka	105-
Harjumaa	Tipsalo 7	20,	kivikautinen	asuinpaikka	105-106.0
Harjumaa	Tipsalo Hiekkaniemi	21,	kivikautinen	asuinpaikka	103-105.0
Harjumaa	Tipsalo Ruokosalmi	22,	kivikautinen	asuinpaikka	105-
Harjumaa	Ananiaanniemi	23,	ajoittamaton	pyyntikuoppa	105-107.0
Luusniemi	Matinkangas	24,	kivikautinen	asuinpaikka	104-105.0
Luusniemi	Lajunkangas	25,	kivikautinen	asuinpaikka	105-
Ohensalo	Hannonlahti 1	26,	kivikautinen	asuinpaikka	100-102.0
Ohensalo	Hannonlahti 2	27,	kivikautinen	asuinpaikka	98- 99.0
Ohensalo	Lippuvuori	28,	kivikautinen	asuinpaikka	102-

27 kohdetta

hajalöytöpaikat:

KYLÄ	NIMI	NRO	AJOITUS
Rauhajärvi	Nisuksenlahti 3	14,	kivikautinen
Nousiala	Hiidenniemi	30,	kivikautinen
Synsiälä	Nojola	31,	kivikautinen
Salmenkylä	Pirttimäki	32,	kivikautinen
Reinikkala	Koskenkorva	33,	kivikautinen
Kangasniemi	Vihinkangas	34,	kivikautinen
Kaihlanmäki	Kaihlanjärven niemi	35,	rautakautinen
Hokanniemi	Iso Paatsalo	36,	rautakautinen

Epämääräisiä kohteita:

Orala	Oralan koulu	106, kivikautinen ?
?	Nikki	107, historiallinen
?	Jokirinne	108, historiallinen

12 hajalöytökohdetta

Kaikkiaan kohteita 39 kpl

KOhteet:

KANGASNIEMI [1] Ukoniemi Lapinsalo

varhaismetallikautinen röykkiö I

Pk: 3213 10, X: 6864 16, Y: 3491 29, Z: 105-110

Kaksi röykkiötä lähekkäin rantakalliolla . Vähäpuustoista avokalliota pitkän niemen pohjoiskärjessä . Paikka sijaitsee Kangasniemen kirkolta 15.4 km SE, Puulan Lapinsalon pohjoiskärjessä olevalla kalliolla.

Tila: Alatalo 213 435 0002 0049

Perkko Mikko tarkastus 1972.

KANGASNIEMI [2] Hyyrylä Jänissaari

kivikautinen asuinpaikka II ka

Pk: 3214 04, X: 6899 52, Y: 3475 08, Z: 125

Löydöt on kerätty eri yhteyksissä kesämökkitontilta . Pieni, sekametsää kasvava hiekkapohjainen saari . Paikka sijaitsee Kangasniemen kirkolta 24.3 km NNW, Lääminki-järven pohjoisosassa, Jänissaarella.

Tila: Jänissaari 213 404 0002 0010

KM:14820, KM:16100, KM:19024, saviastianpaloja, kvartsi-iskoksia.

KM 16100 SAVIASTIANPALOJA, joukossa yksi reunapala.

Meinander C. F. tarkastus 1960.

Perkko Mikko tarkastus 1972.

KANGASNIEMI [3] Puulasalmi Kuppikivenmäki

rautakautinen kuppikivi I

Pk: 3124 06, X: 6859 90, Y: 3471 82, Z: 120

Maakivi, koko n. 2,5 x 0,6 x 0,75 m, 9 kuppia . Moreenikumpareen etelärinnettä, männikköä . Paikka sijaitsee Kangasniemen kirkolta 18.9 km SW, Puulansalmen pohjoisrannalla Salmelan talosta 240 m itään, pienen Kuppikivenmäen etelärinteellä.

Tila: Salmela 213 419 0002 0019

Niemimaa Toini tarkastus 1938.

KANGASNIEMI [4] Puulasalmi Rovastinsola

rautakautinen kuppikivi I

Pk: 3124 06, X: 6859 88, Y: 3471 00, Z: 105-110

Maakivi, koko n. 2,5 x 1,6 x 0,8 m, 3 kuppia . Mäkien välisessä notkossa, koivikossa . Paikka sijaitsee Kangasniemen kirkolta 19.3 km SW, Puulansalmen pohjoispuolella, Kirkon talosta noin 400 m länteen.

Tila: Kirkko 213 419 0001 0008

Niemimaa Toini tarkastus 1938.

KANGASNIEMI [5] Suurola Leskelä

kivikautinen asuinpaikka II

Pk: 3213 08, X: 6873 40, Y: 3482 10, Z: 100

Löydöt pellolta, noin 200 m matkalta . Hiekkaista peltoa, järven puolella vanhaa rantatörmää . Paikka sijaitsee Kangasniemen kirkolta 2.8 km S, Ruohovedenselän Suurolanlahden länsipuolella, rannasta noin 150 m, Leskelän talosta noin 60 m pohjoiseen.

Tila: Leskelä 213 430 0002 0036

KM:22263, kvartsiesine, kvartsi-iskoksia.
 Huurre Matti tarkastus 1984.
 Taavitsainen Juha-Pekka tarkastus 1984.

KANGASNIEMI [6] Rauhajärvi Pohjaniemi

kivikautinen asuinpaikka II

Pk: 3213 10, X: 6867 01, Y: 3498 79, Z: 104-105

Löytöjä vanhalta rannalta, noin 200 m matkalta . Lounaaseen laskeva hiekkakangas harjun kyljessä . Paikka sijaitsee Kangasniemen kirkolta 19.5 km SE, Rauhajärven koillisrannalla olevan, etelään pistävän Pohjaniemen päässä.

Km:29270, Km:29582, asuinpaikkalöytöjä, saviastian paloja, kvartsi-iskoksia, palanutta luuta.

Km:29582: SAVIASTIAN PALOJA muruja, koristeena kampaleimarivi, sisäpinta rapautunut pois

Huurre Matti tarkastus

Jussila timo inventointi 1996.

KANGASNIEMI [7] Harjuma Tipsalo 1

kivikautinen asuinpaikka II

Pk: 3213 11, X: 6876 44, Y: 3496 18, Z: 103-105

Asuinpaikkalöytöjä tieleikkauksesta ja sähköpylvään juurelta. Ent. nimi Hiekkaniemi annattu toiselle kohteelle . Paikka sijaitsee Kangasniemen kirkolta 14.6 km E, Kyyveden länsiosassa, Kyyveteen kuuluvan Niittulevä-nimisen järven luoteisrannalla Hiekkaniemen tyvessä, Hiski Salomaan syntymäpaikasta (muistomerkki) 700 m etelään Hiekkaniemeen vievän tien kohdalla sen länsipuolella sähkölinjan alla.

KM:29271, asuinpaikkalöytöjä.

Huurre Matti tarkastus

KANGASNIEMI [8] Harjuma Tipsalo 2

kivikautinen asuinpaikka II

Pk: 3213 11, X: 6877 77, Y: 3495 96, Z: 105-110

Asuinpaikkalöytöjä ilmeisesti hiekkakuopasta . Ent. nimi pelkkä Tipsalo ilman numeroa 2 . Paikka sijaitsee Kangasniemen kirkolta 14.5 km E, Kyyveden länsiosassa, Kyyveteen kuuluvan Niittulevä-nimisen järven pohjoispäässä.

KM:29272, asuinpaikkalöytöjä.

Huurre Matti tarkastus

KANGASNIEMI [9] Kutemajärvi Pölläkänniemi

kivikautinen asuinpaikka II

Pk: 3214 10, X: 6890 10, Y: 3490 52, Z: 105-110

KANGASNIEMI [10] Rauhajärvi Pohjaniemi 2

ajoitamaton pyyntikuoppa II

Pk: 3213 10, X: 6867 08, Y: 3498 68, Z: 105-106

Kuoppia harvassa rivissä neljä kpl. Vieressä kohde nro 6 . Paikka sijaitsee Kangasniemen kirkosta 19.4 km SE, Läsänkosken itäpuolella, Kyyveden Rauhajärven keskiosassa sen pohjoisrannalla olevan Pohjaniemen kärjessä, tien

pohjoispuolisella kankaalla, tieltä n. 20 - 30 m, pohjoiseen kääntyvän tien itäpuolella.

Tila: 213 0012 0018

Jussila Timo inventointi 1996.

KANGASNIEMI [11] Rauhajärvi Pohjaniemi-Hetelampi

kivikautinen asuinpaikka II

Pk: 3213 10, X: 6867 32, Y: 3499 02, Z: 102-103

Asumuspainanne, josta löydöt. Kvartsi tästä paikasta 60 m N . Painanne on puoliksi ison rantavallin alla. Muutoin ehjä . Paikka sijaitsee Kangasniemen kirkosta 19.6 km SE, Läsänkosken itäpuolella, Kyyveden Rauhajärven keskiosassasen pohjoisrannalla olevan Pohjaniemen kärjen itärannalla, Hetelammen pohjoispuolella, heti jyrkän tien mutkan jälkeen tien pohjoispuolella vallin toisella puolella, osin vallin alla.

Tila: 213 0012 0018

KM:29583, saviastian paloja, piiesine, kvartsi-iskoksia, palanutta luuta.

KM 29583: SAVIASTIAN PALOJA, Koristeena kaksi "kierrenuoramaista" vaakakampaleimajonoa, sen alla kuopparivi ja sen alla pustysuorien kampaleimojen rivi. Sekoitteena karkea asbestimurska. Osa paloista on murusia.

Jussila Timo inventointi 1996.

KANGASNIEMI [12] Rauhajärvi Nisuksenlahti 1

kivikautinen asuinpaikka II

Pk: 3213 11, X: 6870 16, Y: 3496 22, Z: 105

Pieni niememeke muinaisessa salmessa, jonka toisella. Rannalla on kohde 13 . Paikka sijaitsee Kangasniemen kirkosta 15.8 km E, Rauhajärven luoteispäässä, Pohjaniemen tyvessä, Päälahden itärannalla olevan Nisuksenlahden pohjukassa, sen koillispuolella, Pohjaniementien pohjoispuolella 50 m, pienen hiekkakuopan pohjoispuolella puron itäpuolisella tasanteella.

Tila: 213 0012 0018

KM:29584, pii-iskos, palanutta luuta.

Jussila Timo inventointi 1996.

KANGASNIEMI [13] Rauhajärvi Nisuksenlahti 2

kivikautinen asuinpaikka II

Pk: 3213 11, X: 6870 16, Y: 3496 04, Z: 103-104

Löydöt laikutetulta hakkuuaukealta. Laaja asuinpaikka . Lähellä kohteet 12 ja 14 . Paikka sijaitsee Kangasniemen kirkosta 15.8 km ERauhajärven luoteispäässä, Pohjaniemen tyvessä, Päälahdenitärannalla olevan Nisuksenlahden pohjukassa, senluoteispuolella, Nisuksenniemen tyvessä, Pohjaniementien lounaispuolella, tiestä 50 - 70 m.

Tila: 213 0012 0018

KM:29585, saviastian paloja, kvartsikaavin, kvartsi-iskoksia, palanutta luuta.

KM 29585: 1 SAVIASTIAN PALOJA muruja, Tiivis saimassa, kovaksi poltettu, sileä pinta, sekoitteena hieno kiillelmurska. Ohutseinäinen astia, ellei pinta ole rapautunut.

Jussila Timo inventointi 1996.

KANGASNIEMI [14] Rauhajärvi Nisuksenlahti 3

kivikautinen hajalöytöpaikka II

Pk: 3213 11, X: 6870 01, Y: 3496 18, Z: 103

Kvartsi metsätien pinnassa, jossa samalla kohtaa palanutta. kiveä. Muutamasta koekuopasta ei lisähavaintoja . Paikka sijaitsee Kangasniemen kirkosta 15.9 km ERauhajärven luoteispäässä, Pohjaniemen tyvessä, Päälahdenitärannalla olevan Nisuksenlahden pohjukan itärannalla, Pohjaniementieltä etelään metsätietä pitkin 100 m, vanhan rantatörmän päällä.

Tila: 213 0012 0018

KM:29586, kvartsi-iskos.

Jussila Timo inventointi 1996.

KANGASNIEMI [15] Harjumaa Kävyntiemi

kivikautinen asuinpaikka II

Pk: 3213 11, X: 6874 90, Y: 3496 74, Z: 105

Löytöjä tien pinnasta ja koekuopasta. Osin täysin ehjä . Harjun pohjoispää . Paikka sijaitsee Kangasniemen kirkosta 15.2 km E, Kyyveden länsilaidalla olevan Niittulevä-lahden kupeessa olevan Valkeajärven pohjoisrannan lahdenpohjukan itärannalla Kävyntiemen harjun pohjoisosassa, luoteeseen Pitkä-Kävyntiemeen ja suoran koilliseen pellolle menevän tien risteyksen alueella ja sen itäpuolella.

Tila: 213 0001 0134

KM:29587, saviastian pala, kvartsi-iskoksia, palanutta luuta.

KM 29587: 1 SAVIASTIAN PALA, hyvin kulunut ja pyöristynyt asbestisekotteisen keramiikan muru

Jussila Timo inventointi 1996.

KANGASNIEMI [16] Harjumaa Tipsalo 3

kivikautinen asuinpaikka II

Pk: 3213 11, X: 6877 63, Y: 3496 02, Z: 105

Hiekkakuopan reunalla suureksi osaksi ehjä kuopan ja rannan. välillä. Pohjoisosa tuhattu. Löytöjä ei kerätty talteen . Paikka sijaitsee Kangasniemen kirkosta 14.6 km E, Vuojalahti-Luusniemi ja Halkokumpu maantien itäpuolella, Niittulevä-järven pohjoispohjukan länsirannalla, hiekkakuopan ja järven välillä. Hiski-Salomaan syntymäpaikasta 460 m N ja maantieltä teiden risteyksestä 200 m S.

Tila: 213 0001 0139

Jussila Timo inventointi 1996.

KANGASNIEMI [17] Harjumaa Tipsalo 4

kivikautinen asuinpaikka II

Pk: 3213 11, X: 6877 44, Y: 3496 04, Z: 105

Ehjä asuinpaikka. Koekuopissa vahva likamaa . Tasainen hiekkakangas, rantatörmä . Paikka sijaitsee Kangasniemen kirkosta 14.6 km E, Niittulevä-järven pohjoispohjukan länsirannalla, lahdenpohjasta 450 m S, Hiski Salomaan

syntymäpaikasta 300 m N, suuren heikkakuopan eteläpuolella ja mökin pohjoispuolella, nykyisestä rannasta n. 80 m länteen muinaisen rantatörmän päällä.
Tila: 213 0001 0139
KM:29588, kvartsi-iskoksia.
Jussila Timo inventointi 1996.

KANGASNIEMI [18] Harjumaan Tipsalo 5

kivikautinen asuinpaikka II
Pk: 3213 11, X: 6877 23, Y: 3496 05, Z: 105
Ehjä asuinpaikka. Koekuopissa vahva likamaa . Kapeahko harju . Paikka sijaitsee Kangasniemen kirkosta 14.6 km E, Niittulevä-järven pohjoisosassa, sen länsirannalla, Hiski-Salomaan syntymäpaikasta 120 m NE, Hiekkaniemeen vievän tien NE-puolella, rannassa olevasta saunasta n. 60-70 m pohjoiseen rantatörmän päällä.
Tila: 213 0001 0150
KM:29589, palanutta luuta, kvartsi-iskoksia.
Jussila Timo inventointi 1996.

KANGASNIEMI [19] Harjumaan Tipsalo 6

kivikautinen asuinpaikka II
Pk: 3213 11, X: 6876 70, Y: 3496 04, Z: 105
Ehjä asuinpaikka. Mahdollisesti asumuspainanne . Koekuopassa likamaata . Paikka sijaitsee Kangasniemen kirkosta 14.5 km E, Niittulevä-järven pohjoisosan länsirannalla, Tiplammen kohdalla, sen itäpuolella, Hiski Salomaan syntymäpaikasta 50 m etelään, harjun leventymän eteläosassa harjun länsireunalla.
Tila: 213 0001 0139
KM:29590, kvartsi-iskoksia.
Jussila Timo inventointi 1996.

KANGASNIEMI [20] Harjumaan Tipsalo 7

kivikautinen asuinpaikka II
Pk: 3213 11, X: 6877 67, Y: 3495 64, Z: 105-106
Ehjä asuinpaikka. Mahdollisesti ulottuu laajemmalle N-S. suunnassa. Tasainen hiekkakangas, rantatörmä . Paikka sijaitsee Kangasniemen kirkosta 14.2 km E, Tipsalon luoteisosassa, maantiestä 260 m W, Soukkiojärven lounaiskolkan Pukkiselän itärannalla Pukkisaarta vastapäätä.
Tila: 213 0001 0139
KM:29591, saviastian paloja, palanutta luuta.
KM 29591: 1 SAVIASTIAN PALOJA, muruja, suurimmissa paloissa koristeena kampaleimoja, sekoitteena kivimurska.
Jussila Timo inventointi 1996.

KANGASNIEMI [21] Harjumaan Tipsalo Hiekkaniemi

kivikautinen asuinpaikka II
Pk: 3213 11, X: 6876 14, Y: 3496 18, Z: 103-105

Löydöt mökkitieltä kapean harjun laelta . Paikka sijaitsee Kangasniemen kirkosta 14.6 km E Tipsalon eteläosassa, Niittulevä-järveen pistävän Hiekkaniemen keskiosassa, missä korkeampi harjunpätkä laskee kohti niemen kärkeä ennen siellä olevaa taloa ja mökkiä.

Tila: 213 0001 0139

KM:29592, kiviesineen sirpale, kvartsi-iskoksia, palanutta luuta.

Jussila Timo inventointi 1996.

KANGASNIEMI [22] Harjumaan Tipsalo Ruokosalmi

kivikautinen asuinpaikka II

Pk: 3213 11, X: 6878 50, Y: 3495 38, Z: 105

Ehjä paikka, kivikkoinen maasto, jossa aarin kokoinen. kivetön kohta. Mahd. raivattu. Koekuopassa luun muruja . Paikka sijaitsee Kangasniemen kirkosta 14.0 km E, Tipsalon pohjoispäässä, Soukkio-järven lounaisosan Pikkiselän pohjoispuolella olevan Ruokosalmen itärannalla, korkean mäen eteläpuolella 100 m, pohjoiseen niemen käkeen vievältä metsätieltä n. 70 m lounaaseen, pienessä muinaisessa niemekkeessä, nyk. soistuneen rannan äärellä.

Tila: 213 0001 0154

KM:29593, saviastian pala.

KM 29593: 1 SAVIASTIAN PALA, koristeeton sileä pinta, rapautunut murunen, sekoitteena kivimurska

Jussila Timo inventointi 1996.

KANGASNIEMI [23] Harjumaan Ananiaanniemi

ajoittamaton pyyntikuoppa II

Pk: 3213 11, X: 6878 84, Y: 3495 46, Z: 105-107

Niemekkeen kärjen alueella neljä pyyntikuoppaa . Alue on ehjä . Paikka sijaitsee Kangasniemen kirkosta 14.2 km E, tipsalon pohjoispuolella Soukkio-järven keskellä olevan niemen pohjoisosassa sen kakkoisrannalla, mäen kaakkoispuolella, niemeen vievän tien itäpuolella.

Tila: 213 0001 0157

Jussila Timo inventointi 1996.

KANGASNIEMI [24] Luusniemi Matinkangas

kivikautinen asuinpaikka II

Pk: 3231 02, X: 6875 17, Y: 3500 44, Z: 104-105

Lähes kokonaan tuhoutunut tien alle ja hiekanotossa . Paikka sijaitsee Kangasniemen kirkosta 18.9 km E, Luusniemen itäpuolella olevan Viikarinlahden ja Hyölahdenvälillä olevan ison niemen tyvässä, Kyyveden Viikarinlahden itärannalla, Luusniemi-Itälahti tien eteläpuolella n. 200 m, Tolkinniemeen vievän tien alla mutkan kohdalla hiekkakuopan eteläpuolella.

Tila: 213 0002 0009

KM:29594, kvartsi-iskoksia.

Jussila Timo inventointi 1996.

KANGASNIEMI [25] Luusniemi Lajunkangas

kivikautinen asuinpaikka II

Pk: 3213 11, X: 6875 78, Y: 3499 47, Z: 105

Lähes kokonaan tuhoutunut tien alle ja hiekanotossa . Paikka sijaitsee Kangasniemen kirkosta 17.9 km E, Luusniemen itäpuolella, Viikarinlahden itärannalla, Luusniemi-Itälahti maantien luoteispuolella, tietä pitkin 300 m hiekkakuopan ja sen halki kulkevan puron kohdalla.

Tila: 213 0003 0047

KM:29595, palanutta luuta, kvartsi-iskos.

Jussila Timo inventointi 1996.

KANGASNIEMI [26] Ohensalo Hannonlahti 1

kivikautinen asuinpaikka II

Pk: 3213 01, X: 6867 60, Y: 3467 60, Z: 100-102

Kaksi asuinpaikkaa eri rantatörmien päällä. Ehjä paikka . Hiekkakangasta. Eteläpuolella vallilla mahd. pyyntikuoppia . Paikka sijaitsee Kangasniemen kirkosta 16.3 km SW, Kortessalmesta n. 4 km pohjoiseen, Hämeensaaren (niemi)länsipuolella olevan Hannonlahden länsirannalla, Hännilään menevän maantien länsipuolella n. 20 m, Eteäpuolella olevalle hiekkakuopalle menevältä tieltä 100 - 150 m pohjoiseen.

Tila: 213 0002 0008

Km:29596, kvartsi-iskoksia, palanutta luuta.

Jussila Timo inventointi 1996.

KANGASNIEMI [27] Ohensalo Hannonlahti 2

kivikautinen asuinpaikka II

Pk: 3213 01, X: 6867 86, Y: 3467 73, Z: 98-99

Suureksi osaksi tuhoutunut tien alle . Paikka sijaitsee Kangasniemen kirkosta 16.1 km SW, Kortessalmesta runsaat 4 km pohjoiseen, Hannonlahden suun länsirannalla, tien varrella.

Tila: 213 0002 0008

Km:29597, kvartsi-iskoksia.

Jussila Timo inventointi 1996.

KANGASNIEMI [28] Ohensalo Lippuvuori

kivikautinen asuinpaikka II

Pk: 3213 01, X: 6867 14, Y: 3467 51, Z: 102

Suureksi osaksi tuhoutunut tien alle . Paikka sijaitsee Kangasniemen kirkosta 16.6 km SW, Kortessalmen pohjoispuolella vajaat neljä kilometriä, Haapaselän itäpuolella, Hännilään menevän maantien varrella, korkeuspisteestä 103.04 (siirtolohkareessa) n. 30 m etelään.

Tila: 213 0002 0008

Km:29598, kvartsi-kaavin, kvartsi-iskos.

Jussila Timo inventointi 1996.

KANGASNIEMI [29] Paikantanmattomat löydöt

kivikautinen hajalöytöpaikka III

Paikantanmattomia kivikautisia hajalöytöjä Kangasniemeltä . KM:602, reikäkirves, reikäkivi.

KANGASNIEMI [30] Nousiala Hiidenniemi

kivikautinen hajalöytöpaikka III

Pk: 3213 04, X: 6869 50, Y: 3471 50, Oletus +/-1000 m

Reikäkivi, löyd. "Nousialan kylän Hiidenniemen maalta" . Haapajärveen pistävä mäkinen niemi, pääasiassa moreenia . Paikka sijaitsee Kangasniemin kirkolta 12 km SW, Haapajärveen pohjoisesta pistävässä Hiidenniemessä.

KM:1810, reikäkivi.

KANGASNIEMI [31] Synsiälä Nojola

kivikautinen hajalöytöpaikka III

Pk: 3213 06, X: 6884 00, Y: 3475 20, Talo +/- 1000 m

Kourutaltoa, löyd. "Nojolan talon pellostä Synsiön kylästä" . Synsiö-järven rantaa, talo on niemessä . Paikka sijaitsee Kangasniemen kirkolta 10 km NW, Synsiö-Järven kaakkoisosassa, itärannalla.

KM:1935, kourutaltoa.

KANGASNIEMI [32] Salmenkylä Pirttimäki

kivikautinen hajalöytöpaikka III

Pk: 3213 06, X: 6881 24, Y: 3479 40, Talo +/- 1000 m

Kourutaltoa, löyd. Salmenkylän Pirttimäen talon pellostä . Emäpajun rantaa, ilmeisesti osittain hiekkamaata . Paikka sijaitsee Kangasniemin kirkolta 5.6 km NNW, Emäpaju-järven itärannalla.

KM:1940, tasataltoa.

KANGASNIEMI [33] Reinikkala Koskenkorva

kivikautinen hajalöytöpaikka III

Pk: 3213 08, X: 6876 00, Y: 3488 00, arvio +/-5000 m

Tasataltoa, I. "Reinikkalan torpan Koskenkorvan pellostä" . Paikannus on karkea arvio. Alueella paikoin sopiva maasto . Paikka sijaitsee Kangasniemen kirkolta *****

KM:2148, tasataltoa.

KANGASNIEMI [34] Kangasniemi Vihinkangas

kivikautinen hajalöytöpaikka III

Pk: 3213 08, X: 6874 70, Y: 3481 70, Oletus +/-1000 m

Keihäänkärki, löyd. Vihinkankaan laidasta hiekkakuopasta . Hiekkakangasta, nykyisin rakennettua taajama-aluetta . Paikka sijaitsee Kangasniemen kirkolta 1.4 km S.

KM:3925, keihäänkärki.

KANGASNIEMI [35] Kaihilaanmäki Kaihlajärven niemi

rautakautinen hajalöytöpaikka III viikinkiaika -

Pk: 3213 05, X: 6878 86, Y: 3473 81, +/- 0 m

Rautakirves, löyd. Kaihlajärven niemeltä, Kinnin maalta. Ilmeisesti tuhoutunut hauta (Hannu Poutiaisen mukaan). Paikka sijaitsee Kangasniemen kirkosta 8.4 km W

KM:1935, rautakirves.

KANGASNIEMI [36] Hokanniemi Iso Paatsalo

rautakautinen hajalöytöpaikka III viikinkiaika ?

Pk: 3214 09, X: 6856 00, Y: 3481 50, Oletus +-2000 m

Nuolenkärki, rautaa, l. korkealta vuorenhuipulta Paatsalosta. KM:1935, nuolenkärki.

Epämääräiset kohteet:

KANGASNIEMI [106] Orala Oralan koulu

kivikautinen hajalöytöpaikka III epämääräinen tapaus

Pk: 3214 04, X: 6893 14, Y: 3470 52, Z: 170-190

Kivikirves (?), löydetty Oralan kansakoulun peltomaasta . Loivasti etelään viettävää rinnettä korkealla mäkialueella . Paikka sijaitsee Kangasniemen kirkolta 20.3 km NNW, noin 2 km Synsiä-järven pohjoiskärjestä pohjoiseen. Toivoton paikka, sekundaarinen.

KANGASNIEMI [107] ? Nikki

historiallinen hajalöytöpaikka III,

Värttinänpyörä (?) . KM:19190

KANGASNIEMI [108] ? Jokirinne

historiallinen hajalöytöpaikka III,

Valinmuotti . KM:29032

Löytöluettelo

- KIVIKIRVES. Löytäjä: Oralan kansakoulun oppilaat pellostä. KANGASNIEMI [106] Orala Oralan koulu.
- KVARTSI-ISKOKSIA. Runsaasti kvartseja käytöstä poistetun (?) hiekkakuopan reunalta. Niitä ei otettu talteen. Löytäjä: Jussila Timo v. 1996 hiekkakuopasta. KANGASNIEMI [16] Harjumaa Tipsalo 3.
- KM 602 : 1 REIKÄKIRVES, käyräniskainen, kantaosa, mitat: 78 x 51 x 46 mm. Porfyyristä kivilajia, katkennut reiän kohdalta. KANGASNIEMI [29] Paikantanmatta Paikantamatta.
- KM 602 : 2 REIKÄKIVI, mitat: 127 x 69 x 25 mm. Kiilleliusketta, soikea, litteä. KANGASNIEMI [29] Paikantanmatta Paikantamatta.
- KM 1810 : 4 REIKÄKIVI. "epämuotoinen, luonnon jäljeltä". Diar. 10.10. 1876. KANGASNIEMI [30] Nousiala Hiidenniemi.
- KM 1935 : 1 KOURUTALTTA, mitat: 105 x 36 x 15 mm. Hyvin hiottu, toinen lape suora, toinen kupera, kapenee voimakasti kataan, teränsuu lohkeillut. Diar. 12.03. 1879. pellostä. KANGASNIEMI [31] Synsiälä Nojola.
- KM 1935 : 5 RAUTAKIRVES. KANGASNIEMI [35] Kaihilanmäki Kaihlajärven niemi.
- KM 1935 : 6 NUOLENKÄRKI. KANGASNIEMI [36] Hokanniemi Iso Paatsalo.
- KM 1940 : 7 TASATALTTA, mitat: 74 x 29 x 14 mm. Felsiittiä, kyljet hiomattomat, varreltaan soukkeneva. pellostä. KANGASNIEMI [32] Salmenkylä Pirttimäki.
- KM 2148 : 2 TASATALTTA, mitat: 122 x 56 x 17 mm. "teränlasku viertävä ja -suu kaareva", varresta lohkeillut. pellostä kynnettäessä. KANGASNIEMI [33] Reinikkala Koskenkorva.
- KM 3925 : KEIHÄÄNKÄRKI, katkelma, mitat: 115 x 51 x 12 mm. Vaaleaa, täplikästä kiveä, molemmat lappeet voimakkaasti harjavat. Diar. 7.02. 1901. hiekkakuopasta. KANGASNIEMI [34] Kangasniemi Vihinkangas.
- KM 14820 : SAVIASTIANPALOJA. Diar. 5.01. 1960. Löytäjä: rouva Eeva Kastepohja hiekkamaasta nurmen alta. KANGASNIEMI [2] Hyyrylä Jänissaari.
- KM 16100 : SAVIASTIANPALOJA, 3 kpl. Joukossa yksi reunapala. Diar. 7.11. 1963. Löytäjä: rehtori T. H. Kastepohja hiekkakuopan reunalta "punamullasta". KANGASNIEMI [2] Hyyrylä Jänissaari.
- KM 19024 : KVARTSI-ISKOKSIA, 8 kpl. Diar. 8.01. 1973. Löytäjä: Mikko Perkko v. 1972. KANGASNIEMI [2] Hyyrylä Jänissaari.

- KM 19190 : VÄRTTINÄNPYÖRÄ (?). KANGASNIEMI [107] ? Nikki.
- KM 22263 : 1 KVARTSIESINE. Diar. 17.04. 1984. Löytäjä: Timo Puolakka v. 1982 pelloilta. KANGASNIEMI [5] Suurola Leskelä.
- KM 22263 : 2 KVARTSI-ISKOKSIA, 10 kpl. Diar. 17.04. 1984. Löytäjä: Timo Puolakka v. 1982 pelloilta. KANGASNIEMI [5] Suurola Leskelä.
- KM 29032 : VALINMUOTTI, historiallinen. Diar. 21.11. 1995. Löytäjä: Reijo Puikkonen. KANGASNIEMI [108] ? Jokirinne.
- KM 29270 : ASUINPAIKKALÖYTÖJÄ. Diar. 19.01. 1996. Löytäjä: Matti Huurre ja Pekka Tarkiainen. KANGASNIEMI [6] Rauhajärvi Pohjaniemi.
- KM 29271 : ASUINPAIKKALÖYTÖJÄ. Diar. 19.01. 1996. Löytäjä: Matti Huurre ja Pekka Tarkiainen. KANGASNIEMI [7] Harjumaa Tipsalo 1.
- KM 29272 : ASUINPAIKKALÖYTÖJÄ. Diar. 19.01. 1996. Löytäjä: Matti Huurre ja Pekka Tarkiainen. KANGASNIEMI [8] Harjumaa Tipsalo 2.
- Km 29582 : 1 SAVIASTIAN PALOJA, muruja, 3 kpl. Koristeena kampaleimarivi, sisäpinta rapautunut pois. Diar. 5.08. 1996. Löytäjä: Jussila Timo v. 1996 tieleikkauksesta. KANGASNIEMI [6] Rauhajärvi Pohjaniemi.
- Km 29582 : 2 KVARTSI-ISKOKSIA, 2 kpl. Diar. 5.08. 1996. Löytäjä: Jussila Timo v. 1996 tieleikkauksesta. KANGASNIEMI [6] Rauhajärvi Pohjaniemi.
- Km 29582 : 3 PALANUTTA LUUTA, 3 kpl. Diar. 5.08. 1996. Löytäjä: Jussila Timo v. 1996 tieleikkauksesta. KANGASNIEMI [6] Rauhajärvi Pohjaniemi.
- KM 29583 : 1 SAVIASTIAN PALOJA, 24 kpl. Koristeena kaksi "kierrenuoramaista" vaakakampaleimajonoa, sen alla kuopparivi ja sen alla pustysuorien kampaleimojen rivi. Sekoitteena karkea asbestimurska. Osa paloista on murusia. Diar. 5.08. 1996. Löytäjä: Jussila Timo v. 1996 koekuopasta. KANGASNIEMI [11] Rauhajärvi Pohjaniemi-Hetelampi.
- KM 29583 : 2 PIIESINE, mitat: 37 x 22 x 3 mm. Lehdenmuotoinen säle, jonka reunat on retusoitu. Kapea ja lyhyt tasakantainen tyvi. Huonoa vaaleata piitä, mahdollisesti palanut. Diar. 5.08. 1996. Löytäjä: Jussila Timo v. 1996 koekuopasta. KANGASNIEMI [11] Rauhajärvi Pohjaniemi-Hetelampi.
- KM 29583 : 3 KVARTSI-ISKOKSIA, 5 kpl. Diar. 5.08. 1996. Löytäjä: Jussila Timo v. 1996 koekuopasta. KANGASNIEMI [11] Rauhajärvi Pohjaniemi-Hetelampi.
- KM 29583 : 4 PALANUTTA LUUTA, 3 kpl, 1.0 g. Diar. 5.08. 1996. Löytäjä: Jussila Timo v. 1996 koekuopasta. KANGASNIEMI [11] Rauhajärvi Pohjaniemi-Hetelampi.

- KM 29584 : 1 PII-ISKOS. Säle punertavan ruskeata piitä, pinta "koloinen".Diar. 5.08. 1996. Löytäjä: Jussila Timo v. 1996 koekuopasta. KANGASNIEMI [12] Rauhajärvi Nisuksenlahti 1.
- KM 29584 : 2 PALANUTTA LUUTA, 5 kpl. Diar. 5.08. 1996. Löytäjä: Jussila Timo v. 1996 koekuopasta. KANGASNIEMI [12] Rauhajärvi Nisuksenlahti 1.
- KM 29585 : 1 SAVIASTIAN PALOJA, muruja, 2 kpl. Tiivis saimassa, kovaksi poltettu, sileä pinta, sekoitteena hieno kiillemurska. Ohutseinäinen astia, ellei pinta ole rapautunut.Diar. 5.08. 1996. Löytäjä: Jussila Timo v. 1996 metsänlaikutusvaosta. KANGASNIEMI [13] Rauhajärvi Nisuksenlahti 2.
- KM 29585 : 2 KVARTSIKAAVIN, mitat: 22 x 19 x 10 mm. Hyvälaatuista savukvartsia. Diar. 5.08. 1996. Löytäjä: Jussila Timo v. 1996 metsänlaikutusvaosta. KANGASNIEMI [13] Rauhajärvi Nisuksenlahti 2.
- KM 29585 : 3 KVARTSI-ISKOKSIA, 5 kpl. Joukossa ruusukvartsinen mahd. esineen katkelma. Diar. 5.08. 1996. Löytäjä: Jussila Timo v. 1996 metsänlaikutusvaosta. KANGASNIEMI [13] Rauhajärvi Nisuksenlahti 2.
- KM 29585 : 4 PALANUTTA LUUTA, 19 kpl. Diar. 5.08. 1996. Löytäjä: Jussila Timo v. 1996 metsänlaikutusvaosta. KANGASNIEMI [13] Rauhajärvi Nisuksenlahti 2.
- KM 29586 : 1 KVARTSI-ISKOS. Diar. 5.08. 1996. Löytäjä: Jussila Timo v. 1996 tien pinnasta. KANGASNIEMI [14] Rauhajärvi Nisuksenlahti 3.
- KM 29587 : 1 SAVIASTIAN PALA. Hyvin kulunut ja pyöristynyt asbestisekotteisen keramiikan muru. Diar. 5.08. 1996. Löytäjä: Jussila Timo v. 1996 koekuopasta. KANGASNIEMI [15] Harjumaa Kävyntiemi.
- KM 29587 : 2 KVARTSI-ISKOKSIA, 11 kpl. Diar. 5.08. 1996. Löytäjä: Jussila Timo v. 1996 koekuopasta ja tien pinnasta. KANGASNIEMI [15] Harjumaa Kävyntiemi.
- KM 29587 : 3 PALANUTTA LUUTA. Diar. 5.08. 1996. Löytäjä: Jussila Timo v. 1996 koekuopasta. KANGASNIEMI [15] Harjumaa Kävyntiemi.
- KM 29588 : 1 KVARTSI-ISKOKSIA, 3 kpl. Diar. 5.08. 1996. Löytäjä: Jussila Timo v. 1996 koekuopasta. KANGASNIEMI [17] Harjumaa Tipsalo 4.
- KM 29589 : 1 PALANUTTA LUUTA. Kolmen sentin pätkä halkaistusta n. 8 mm halkaisijaltaan olevasta putkiluusta. Diar. 5.08. 1996. Löytäjä: Jussila Timo v. 1996 koekuopasta. KANGASNIEMI [18] Harjumaa Tipsalo 5.
- KM 29589 : 2 KVARTSI-ISKOKSIA, 2 kpl. Diar. 5.08. 1996. Löytäjä: Jussila Timo v. 1996 koekuopasta. KANGASNIEMI [18] Harjumaa Tipsalo 5.
- KM 29590 : 1 KVARTSI-ISKOKSIA, 2 kpl. Toisessa retusointia. Diar. 5.08. 1996. Löytäjä: Jussila Timo v. 1996 koekuopasta. KANGASNIEMI [19] Harjumaa Tipsalo 6.

- KM 29591 : 1 SAVIASTIAN PALOJA. Muruja, suurimmissa paloissa koristeena kampaleimoja, sekoitteena kivimurska. Diar. 5.08. 1996. Löytäjä: Jussila Timo v. 1996 koekuopasta. KANGASNIEMI [20] Harjumaa Tipsalo 7.
- KM 29591 : 2 PALANUTTA LUUTA, 5 kpl. Diar. 5.08. 1996. Löytäjä: Jussila Timo v. 1996 koekuopasta. KANGASNIEMI [20] Harjumaa Tipsalo 7.
- KM 29592 : 1 KIVIESINEEN SIRPALE. Palanen hiotusta kiviesineestä, kiilleliusketta. Diar. 5.08. 1996. Löytäjä: Jussila Timo v. 1996 tien pinnasta. KANGASNIEMI [21] Harjumaa Tipsalo Hiekkaniemi.
- KM 29592 : 2 KVARTSI-ISKOKSIA, 10 kpl. Joukossa ytimiä ja esineen katkelmia. Diar. 5.08. 1996. Löytäjä: Jussila Timo v. 1996 tien pinnasta. KANGASNIEMI [21] Harjumaa Tipsalo Hiekkaniemi.
- KM 29592 : 3 PALANUTTA LUUTA, 16 kpl. Diar. 5.08. 1996. Löytäjä: Jussila Timo v. 1996 tien pinnasta. KANGASNIEMI [21] Harjumaa Tipsalo Hiekkaniemi.
- KM 29593 : 1 SAVIASTIAN PALA. Koristeeton sileä pinta, rapautunut murunen, sekoitteena kivimurska. Diar. 5.08. 1996. Löytäjä: Jussila Timo v. 1996 koekuopasta. KANGASNIEMI [22] Harjumaa Tipsalo Ruokosalmi.
- KM 29594 : 1 KVARTSI-ISKOKSIA, 5 kpl. Diar. 5.08. 1996. Löytäjä: Jussila Timo v. 1996 tieleikkauksesta. KANGASNIEMI [24] Luusniemi Matinkangas.
- KM 29595 : 1 PALANUTTA LUUTA. Muutama murunm. Diar. 5.08. 1996. Löytäjä: Jussila Timo v. 1996 tieleikkauksesta. KANGASNIEMI [25] Luusniemi Lajunkangas.
- KM 29595 : 2 KVARTSI-ISKOS. Diar. 5.08. 1996. Löytäjä: Jussila Timo v. 1996 ojasta. KANGASNIEMI [25] Luusniemi Lajunkangas.
- Km 29596 : 1 KVARTSI-ISKOKSIA, 11 kpl. Alemmalta rantaterassilta. Diar. 5.08. 1996. Löytäjä: Jussila Timo v. 1996 koekuopista. KANGASNIEMI [26] Ohensalo Hannonlahti 1.
- Km 29596 : 2 PALANUTTA LUUTA, 4 kpl. Alemmalta rantaterassilta. Diar. 5.08. 1996. Löytäjä: Jussila Timo v. 1996 koekuopista. KANGASNIEMI [26] Ohensalo Hannonlahti 1.
- Km 29596 : 3 KVARTSI-ISKOKSIA, 8 kpl. Ylemmältä rantaterassilta. Diar. 5.08. 1996. Löytäjä: Jussila Timo v. 1996 koekuopista. KANGASNIEMI [26] Ohensalo Hannonlahti 1.
- Km 29597 : 1 KVARTSI-ISKOKSIA. Diar. 5.08. 1996. Löytäjä: Jussila Timo v. 1996 tieleikkauksesta. KANGASNIEMI [27] Ohensalo Hannonlahti 2.

Km 29598 : 1 KVARTSI-KAAVIN, mitat: 21 x 20 x 10 mm. Diar. 5.08. 1996. Löytäjä: Jussila Timo v. 1996 tieleikkauksesta. KANGASNIEMI [28] Ohensalo Lippuvuori.

Km 29598 : 2 KVARTSI-ISKOS. Diar. 5.08. 1996. Löytäjä: Jussila Timo v. 1996 tieleikkauksesta. KANGASNIEMI [28] Ohensalo Lippuvuori.

Kunta: **KANGASNIEMI**
 Nimi: **Lapinsalo**

Kylä: **Ukonniemi**
 Inv.nro: **1**

Mj. Tyyppi: **röykkiö** Luokka: **1**
 Ajoitus: **varhaismetallikautinen**

Kartta: **3213 10** Koordinaatit:
X: 6864 16 Y: 3491 29 Z: 105.0 Z2: 110.0

**Kaksi röykkiötä lähekkäin rantakalliolla.
 Vähäpuustoista avokalliota pitkän niemen pohjoiskärjessä.**

Tutkija: **Perkko Mikko** tarkastus w/kk **1972**

Tila: **Alatalo** **213 435 0002 0049** (kunta kylä tila talo)
 Omistaja:
 Osoite:

Paikka sijaitsee Kangasniemen kirkolta 15.4 km SE, Puulan Lapinsalon pohjoiskärjessä olevalla kalliolla.

Bilund 1996:

Maasto heikosti mäntyä kasvavaa avokalliota. Nähtävyydeksi heikosti luokse päästävä. Ehdotus suoja-alueeksi: saaren pohjoisin kärki eli koko kallio, jolla haudat ovat, ala noin 100 x 200 m.

**(lähde: Etelä-Savon esihistorialliset suojelukohteet, Etelä-Savon seutukaava-
 liitto 1984:113, Kangasniemi, kohde 1)**

Kunta: KANGASNIEMI	Kylä: Hyyrylä
Nimi: Jänissaari	Inv.nro: 2

Mj.Tyyppi: asuinpaikka	Luokka: 2
Ajoitus: kivikautinen	ka

Kartta: **3214 04**
X: 6899 52 Y: 3475 08 Z: 125.0

**Löydöt on kerätty eri yhteyksissä kesämökkitontilta.
Pieni, sekametsää kasvava hiekkapohjainen saari.**

Tutkija: Meinander C. F.	tarkastus	w/kk	1960
Tutkija: Perkko Mikko	tarkastus	w/kk	1972

Tila: Jänissaari	213 404 0002 0010	(kunta kylä tila talo)
Omistaja:		
Osoite:		

Löydöt:	
KM 14820	SAVIASTIANPALOJA, 1 kpl.
KM 16100	SAVIASTIANPALOJA, 3 kpl, joukossa yksi reunapala.
KM 19024	KVARTSI-ISKOKSIA, 8 kpl.

Paikka sijaitsee Kangasniemen kirkolta 24.3 km NNW, Lääminki-järven pohjoisosassa, Jänissaarella.

Bilund 1996:

Asuinpaikka löytyi saarella olevan kesämökin omistajien toimitettua sieltä löydetyn saviastianpalan Kansallismuseoon vuonna 1960. C.-F. Meinander on tarkastanut paikan samana vuonna ja Mikko Perkko vuonna 1972.

Asuinpaikka sijaitsee Lääminki-järven pohjoisosassa olavassa 200 m pitkässä ja 50 m leveässä Jänissaarella. Maa on hiekkaperäistä ja saarella kasvaa sekametsää. Lähes koko saari näyttää nykyään olevan tonttialuetta.

(lähteet: kivikauden löytölaput, Kangasniemi, KM 14820, 16100, 19024; Etelä-Savon esihistorialliset suojelukohteet, Etelä-Savon seutukaavaliitto 1984:113, Kangasniemi, kohde 2)

Kunta: **KANGASNIEMI**
 Nimi: **Kuppikivenmäki**

Kylä: **Puulasalmi**
 Inv.nro: **3**

Mj.Tyyppi: **kuppikivi** Luokka: **1**
 Ajoitus: **rautakautinen**

Kartta: **3124 06** Koordinaatit:
X: 6859 90 Y: 3471 82 Z: 120.0

Maakivi, koko n. 2,5 x 0,6 x 0,75 m, 9 kuppia.
Moreenikumpareen etelärinnettä, männikköä.

Tutkija: **Niemimaa Toini** tarkastus w/kk **1938**

Tila: **Salmela** **213 419 0002 0019** (kunta kylä tila talo)
 Omistaja:
 Osoite:

Paikka sijaitsee Kangasniemen kirkolta 18.9 km SW, Puulansalmen pohjoisrannalla Salmelan talosta 240 m itään, pienen Kuppikivenmäen etelärinteellä.

Bilund 1996:

Kuppikivi on tullut tutkijoiden tietoon jo 1800-luvun puolella. Sen on kuitenkin tarkastanut vasta Toini Niemimaa vuonna 1938.

Kivi sijaitsee noin 240 m Salmelan talosta itään, Puulan rantaan viettävällä rinteellä lähellä Kuppikivenmäen lakea. Maaperä on moreenia ja metsä männikköä. Noin 7 m päästä kiven etekäpuolitse kulkee tilustie.

Kuppikivi on maakivi, kooltaan noin 2,5 x 0,6 ja korkeudeltaan 0,75 m. Korkeimmalla kohdalla, vähän kaltevalla tasanteella on yhdeksän kuppia. Kupit ovat hajallan ilman selvää järjestystä. Niiden halkaisijat ovat 4-10 cm ja syvyydet 1,5-9 cm. Suurimmat kuopat ovat melkein suppilomaisia.

Kiveen liittyy perimätietoa uhraamisesta. (lähteet: Toini Niemimaa, Lisätietoja uhri- eli "kuppikivistä", Suomen Museo 1938; Etelä-Savon esihistorialliset suojelukohteet, Etelä-Savon seutukaavaliitto 1984:113, Kangasniemi, kohde 3)

Kunta: KANGASNIEMI	Kylä: Puulasalmi
Nimi: Rovastinsola	Inv.nro: 4

Mj.Tyyppi: **kuppikivi** Luokka: **1**
Ajoitus: **rautakautinen**

Kartta: **3124 06** Koordinaatit: **Paikka**
X: 6859 88 Y: 3471 00 Z: 105.0 Z2: 110.0

Maakivi, koko n. 2,5 x 1,6 x 0,8 m, 3 kuppia.
Mäkien välisessä notkossa, koivikossa.

Tutkija: Niemimaa Toini	tarkastus w/kk 1938
--------------------------------	----------------------------

Tila: Kirkko	213 419 0001 0008 (kunta kylä tila talo)
Omistaja:	
Osoite:	

Paikka sijaitsee Kangasniemen kirkolta 19.3 km SW, Puulansalmen pohjoispuolella, Kirkon talosta noin 400 m länteen.

Bilund 1996:

Kuppikivistä on Kansallismuseoon ilmoittanut kansakoulunopettaja Oskari Kuitunen vuonna 1921. Toini Niemimaa tarkasti kiven vuonna 1938.

Kuppikivi sijaitsee Kirkon talosta noin 400 m länteen, Aittovuoren ja Riihivuoren välisessä loivassa notkelmassa, Rovastinsolassa. Maaperä on kivistä moreenia, metsä lehtimetsää. Alue on ilmeisesti ollut aiemmin viljeltyä. Kuppikivi on maakivi, kooltaan noin 2,5 x 1,6 m ja korkeudeltaan enimmillään 0,8 m. Korkeimmalla kohdalla, melko tasaisessa, hieman kaltevassa pinnassa on kolme kuppia. Niiden halkaisijat ovat 6-7 cm, syvyydet 4-6,5 cm. Pinta, jossa kupit ovat on jokseenkin tasasivuisen kolmion muotoinen, sivun pituus 40-45 cm. Kupit ovat lähellä kolmion kärkiä, ja muodostavat siten nekin tasasivuisen kolmion.

Kuppikiveen liittyy perimätietoa uhraamisesta. (lähteet: Toini Niemimaa, Lisätietoja uhri- eli "kuppikivistä", Suomen Museo 1938; Etelä-Savon esihistorialliset suojelukohteet, Etelä-Savon seutukaavaliitto 1984:113, Kangasniemi, kohde 4)

Kunta: **KANGASNIEMI** Kylä: **Suurola**
 Nimi: **Leskelä** Inv.nro: **5**

Mj.Tyyppi: **asuinpaikka** Luokka: **2**
 Ajoitus: **kivikautinen**

Kartta: **3213 08** Koordinaatit:
X: 6873 40 Y: 3482 10 Z: 100.0

**Löydöt pelloilta, noin 200 m matkalta.
 Hiekkaista peltoa, järven puolella vanhaa rantatörmää.**

Tutkija: **Hurre Matti** tarkastus w/kk **1984**
 Tutkija: **Taavitsainen Juha-Pekka** tarkastus w/kk **1984**

Tila: **Leskelä** **213 430 0002 0036** (kunta kylä tila talo)
 Omistaja:
 Osoite:

Löydöt:
KM 22263: 1 KVARTSIESINE, 1 kpl.
KM 22263: 2 KVARTSI-ISKOKSIA, 10 kpl.

Paikka sijaitsee Kangasniemen kirkolta 2.8 km S, Ruohovedenselän Suurolanlahden länsipuolella, rannasta noin 150 m, Leskelän talosta noin 60 m pohjoiseen.

Bilund 1996:

Asuinpaikka löytyi Timo Puolakan toimittettua vuona 1984 löytämiään kvartsi-iskoksia museovirastoon. Matti Hurre ja J.-P. Taavitsainen tarkastivat paikan samana vuonna.

Asuinpaikka sijaitsee Leskelän talon pohjoispuolisella pelloilla. Maaperä on hiekkaa. Järven puolella on vanha rantatörmä. Löytöjä on kerätty ilmoitetusta koordinaattipisteestä etelään ja pohjoiseen, yhteensä noin 200 m matkalta. (lähteet: kivikauden löytölaput, Kangasniemi, KM 22263; Etelä-Savon esihistorialliset suojelukohteet, Etelä-Savon seutukaavaliitto 1984:113, Kangasniemi, kohde 5)

Kunta: KANGASNIEMI	Kylä: Rauhajärvi
Nimi: Pohjaniemi	Inv.nro: 6

Mj.Tyyppi: **asuinpaikka** Luokka: **2**
 Ajoitus: **kivikautinen**

Kartta: **3213 10**
X: 6867 01 Y: 3498 79 Z: 104.0 Z2: 105.0

**Löytöjä vanhalta rannalta, noin 200 m matkalta.
 Lounaaseen laskeva hiekkakangas harjun kyljessä.**

Tutkija: Huurre Matti	tarkastus w/kk
Tutkija: Jussila Timo	inventointi w/kk 1996 / 7

Löydöt:

KM 29270 ASUINPAIKKALÖYTÖJÄ.
Km 29582: 1 SAVIASTIAN PALOJA, muruja, 3 kpl, koristeena
kampaleimarivi, sisäpinta rapautunut pois.
Km 29582: 2 KVARTSI-ISKOKSIA, 2 kpl.
Km 29582: 3 PALANUTTA LUUTA, 3 kpl.

Paikka sijaitsee Kangasniemen kirkolta 19.5 km SE, Rauhajärven koillisrannalla olevan, etelään pistävän Pohjaniemen päässä.

Bilund 1996:

Asuinpaikka sijaitsee Rauhajärveen pohjoisesta pistävän Pohjaniemen kärjessä. Pohjaniemi on noin 800 m pitkä ja 600 m leveä. Niemen keskiosassa on pohjois-etelä-suuntainen harju, joka ulottuu rannalle niemen etelärannan itäosassa. Harjun kärjestä länteen noin 350 m leveä, loivasti lounaaseen laskeva hiekkakangas. Rauhajärven ranta on ennen Kyyveden laskua ollut ilmeisesti noin tasossa 102 mmpy. Siitä maan pinta nousee kartan mukaan jyrkästi tasoon 105 mmpy. Ilmeisesti paikalla on rantatörmä. Asuinpaikka sijaitsee tasolla 105 mmpy. Se ulottuu harjun eteläkärjestä noin 200 m matkalle länsiluoteeseen (x=686696-686706, y=349870-88). (lähteet: museoviraston luettelo seutukaavaan lisättävistä muinaisjäännöksistä, liite museoviraston kirjeeseen 129/303/1996)

Jussila 1996:

Löydöt aivan tasanteen itäpäästä, missä tien mutka. Alueen länsipäässä mahdollisia pyynikuoppia (kohde nro 10)

Kunta: KANGASNIEMI	Kylä: Harjumaa
Nimi: Tipsalo 1	Inv.nro: 7

Mj.Tyyppi: asuinpaikka	Luokka: 2
Ajoitus: kivikautinen	

Kartta: **3213 11** Koordinaatit:
X: 6876 44 Y: 3496 18 Z: 102.5 Z2: 105.0

**Asuinpaikkalöytöjä tieleikkauksesta ja sähköpylvään juurelta
Ent. nimi Hiekkaniemi on 1996 annettu toiselle kohteelle.**

Tutkija: Hurre Matti	tarkastus	w/kk	0
-----------------------------	------------------	------	----------

Löydöt:
KM 29271 ASUINPAIKKALÖYTÖJÄ.

Paikka sijaitsee Kangasniemen kirkolta 14.6 km E, Kyyveden länsiosassa, Kyyvedeen kuuluvan Niittulevä-nimisen järven luoteisrannalla Hiekkaniemen tyvessä, Hiski Salomaan syntymäpaikasta (muistomerkki) 700 m etelään Hiekkaniemeen vievän tien kohdalla sen länsipuolella sähkölinjan alla.

JUSSILA 1996:

Paikka on nimetty alun perin Hiekkaniemeksi, mutta ei siellä sijaitse. Hiekkaniemi nimi on nyt annettu asuinpaikalle joka löytyi Hiekkaniemestä, tästä paikasta 300 m etelään. Havaitsin kvartseja tien länsipuolella olevan sähkölinjatolpan juurella vanhan rantatörmän päällä.

Kunta: **KANGASNIEMI**
Nimi: **Tipsalo 2**

Kylä: **Harjumaa**
Inv.nro: **8**

Mj. Tyyppi: **asuinpaikka**
Ajoitus: **kivikautinen**

Luokka: **2**

Kartta: **3213 11** Koordinaatit:

X: 6877 77 Y: 3495 96 Z: 105.0 Z2: 110.0

**Asuinpaikkalöytöjä ilmeisesti hiekkakuopasta.
Ent. nimi pelkkä Tipsalo ilman numeroa 2.**

Tutkija: **Hurre Matti**

tarkastus w/kk **0**

Löydöt:

KM 29272 ASUINPAIKKALÖYTÖJÄ.

Paikka sijaitsee Kangasniemen kirkolta 14.5 km E, Kyyveden länsiosassa, Kyyveteen kuuluvan Niittulevä-nimisen järven pohjoispäässä.

Kunta: **KANGASNIEMI**

Kylä: **Kutemajärvi**

Nimi: **Pölläkänniemi**

Inv.nro: **9**

Mj. Tyyppi: **asuinpaikka**

Luokka: **2**

Ajoitus: **kivikautinen**

Kartta: **3214 10** Koordinaatit:

X: 6890 10 Y: 3490 52 Z: 105.0 Z2: 110.0

Kunta: KANGASNIEMI	Kylä: Rauhajärvi
Nimi: Pohjaniemi 2	Inv.nro: 10

Mj.Tyyppi: pyyntikuoppa	Luokka: 2
Ajoitus: ajoittamaton	
Kartta: 3213 10	
X: 6867 08 Y: 3498 68 Z: 105.0 Z2: 106.0	

Kuoppia harvassa rivissä neljä kpl. Vieressä kohde nro 6.

Tutkija: Jussila Timo	inventointi <small>vv/kk</small> 1996 / 7
------------------------------	--

Tila: 213 0012 0018 (kunta kylä tila talo)
Omistaja: Peruskartan 1988 mukaan
Osoite:

Paikka sijaitsee Kangasniemen kirkosta 19.4 km SE, Läsänkosken itäpuolella, Kyyveden Rauhajärven keskiosassa sen pohjoisrannalla olevan Pohjaniemen kärjessä, tien pohjoispuolisella kankaalla, tieltä n. 20 - 30 m, pohjoiseen kääntyvän tien itäpuolella.

Jussila 1996:

Asuinpaikan nro 6 länsipuolella havaitsin neljä matalaa kuopannetta harvassa rivissä. Kuopissa ei ollut hiiltä, vaan normaali maannos. Kuopat lienevät pyyntikuoppahankaan jäännöksiä.

Kunta: KANGASNIEMI	Kylä: Rauhajärvi
Nimi: Pohjaniemi-Hetelampi	Inv.nro: 11

Mj.Tyyppi: **asuinpaikka** Luokka: **2**
 Ajoitus: **kivikautinen**

Kartta: **3213 10**
X: 6867 32 Y: 3499 02 Z: 102.0 Z2: 103.0

**Asumuspainanne, josta löydöt. Kvartsi tästä paikasta 60 m N.
 Painanne on puoliksi ison rantavallin alla. Muutoin ehjä.**

Tutkija: **Jussila Timo** inventointi vv/kk **1996 / 7**

Tila: **213 0012 0018** (kunta kylä tila talo)
 Omistaja: **Peruskartan 1988 mukaan**
 Osoite:

Löydöt:

- KM 29583: 1 SAVIASTIAN PALOJA, 24 kpl, Koristeena kaksi
 "kierrenuoramaista" vaakakampaleimajonoa, sen alla kuopparivi ja
 sen alla pustysuorien kampaleimojen rivi. Sekoitteena karkea
 asbestimurska. Osa paloista on murusia.**
- KM 29583: 2 PIIESINE, 1 kpl, lehdenmuotoinen säle, jonka reunat on retu-
 soitu. Kapea ja lyhyt tasakantainen tyvi. Huonoa vaaleata piitä,
 mahdollisesti palanut.**
- KM 29583: 3 KVARTSI-ISKOKSIA, 5 kpl.**
- KM 29583: 4 PALANUTTA LUUTA, 3 kpl, 1.0 g.**

Paikka sijaitsee Kangasniemen kirkosta 19.6 km SE, Läsänkosken itäpuolella, Kyyveden Rauhajärven keskiosassasen pohjoisrannalla olevan Pohjaniemen kärjen itärannalla, Hetelammen pohjoispuolella, heti jyrkän tien mutkan jälkeen tien pohjoispuolella vallin toisella puolella, osin vallin alla.

Jussila 1996:

Poimin löydöt koekuopasta n. 20 - 30 cm syvyydeltä. löytöjen päällä oli runsaasti palanutta kiveä. Kopekuoppa oli asumuspainanteen itälaidalla. Lähes puolet asumuspainanteesta on jäänyt sen päälle kasvaneen rantavallin alle. Rantavalli on ns. Kissakosken syntyä 1834 edeltäneen Kyyveden rantataso n. 101.5 - 102 m korkustasolla. Valli on jään puristusvoimien tulos. Vallin koko kertoo vedentason olleen lähes samalla tasolla ja lievästi regressiivinen hyvin pitkän ajan.

Vallin kasvu asumuspainanteen päälle on tukee aiempia havaintojani (ks. Joutsan inventointi 1992) siitä, että vesistö on Läsänkosken etelä-kaakkoispuolella ollut regressiivinen (Samoin kuin Puulavesi Kälän etelä-kaakkoispuolella) nykyisen lasku-uoman puhkeamiseen saakka. Altaan eteläpuoliskon regressio lienee alkanut kampakeramiikan jälkeen. Sitä ennen on tapahtunut jossain vaiheessa (tyypillisen kampakeramiikan varhaisvaiheissa?) nopea vedenlasku koko altaassa Luhangan Tammilahden uoman sulkeuduttua ja uuden lasku-uoman puhkeamisen Hartolassa jälkeen.

Tästä Puulan-Kyyveden vedenhistoriateoriasta on seurauksena se, että varhaismetallikautiset ja altaan eteläosassa myös kivikauden lopun ranta-asuinpaikat ovat sedimenttien peittämiä tai nykyisen vedenpinnan alapuolella.

Kunta: **KANGASNIEMI** Kylä: **Rauhajärvi**
 Nimi: **Nisuksenlahti 1** Inv.nro: **12**

Mj.Tyyppi: **asuinpaikka** Luokka: **2**
 Ajoitus: **kivikautinen**

Kartta: **3213 11**
X: 6870 16 Y: 3496 22 Z: 105.0

Pieni niememeke muinaisessa salmessa, jonka toisella Rannalla on kohde 13.

Tutkija: **Jussila Timo** inventointi vv/kk **1996 / 7**

Tila: **213 0012 0018** (kunta kylä tila talo)
 Omistaja: **Peruskartan 1988 mukaan**
 Osoite:

Löydöt:

KM 29584: 1 PII-ISKOS, 1 kpl, säle punertavan ruskeata piitä, pinta koloinen.
KM 29584: 2 PALANUTTA LUUTA, 5 kpl.

Paikka sijaitsee Kangasniemen kirkosta 15.8 km E, Rauhajärven luoteispäässä, Pohjaniemen tyvessä, Päälahden itärannalla olevan Nisuksenlahden pohjukassa, sen koillispuolella, Pohjaniementien pohjoispuolella 50 m, pienen hiekkakuopan pohjoispuolella puron itäpuolisella tasanteella.

JUSSILA 1996:

Paikalla on pienehkö laakea hiekkakumpare, muinainen niemeke n 120 m leveän muinaisen salmen itärannalla. Löydöt koekuopasta niemekkeen pohjoisosasta. Koekuopassa runsaasti pientä luun murua. Asuinpaikan eteläosa saattaa olla tuhoutunut hiekanotossa, muutoin paikka on ehjä. Lähellä kohteet 13 ja 14.

Kunta: **KANGASNIEMI** Kylä: **Rauhajärvi**
 Nimi: **Nisuksenlahti 2** Inv.nro: **13**

Mj.Tyyppi: **asuinpaikka** Luokka: **2**
 Ajoitus: **kivikautinen**

Kartta: **3213 11**
X: 6870 16 Y: 3496 04 Z: 103.0 Z2: 104.0

**Löydöt laikutetulta hakkuuaukealta. Laaja asuinpaikka.
 Lähellä kohteet 12 ja 14.**

Tutkija: **Jussila Timo** inventointi vv/kk **1996 / 7**

Tila: **213 0012 0018** (kunta kylä tila talo)
 Omistaja: **Peruskartan 1988 mukaan**
 Osoite:

Löydöt:

- KM 29585: 1 SAVIASTIAN PALOJA, muruja, 2 kpl, Tiivis
 saimassa, kovaksi poltettu, sileä pinta, sekoitteena hieno kiillemur-
 ska. Ohutseinäinen astia, ellei pinta ole rapautunut.**
- KM 29585: 2 KVARTSIKAAVIN, 1 kpl, hyvälaatuista savukvartsia.**
- KM 29585: 3 KVARTSI-ISKOKSIA, 5 kpl, joukossa
 ruusukvartsinen mahd. esineen katkelma.**
- KM 29585: 4 PALANUTTA LUUTA, 19 kpl.**

Paikka sijaitsee Kangasniemen kirkosta 15.8 km ERauhajärven luoteispäässä, Pohjaniemen tyvessä, Päälahdenitärannalla olevan Nisuksenlahden pohjukassa, senluoteispuolella, Nisuksenniemen tyvessä, Pohjaniementien lounaispuolella, tiestä 50 - 70 m.

Jussila 1996:

Asuinpaikka on laaja, löydöt +- 50 m koordinaatista E-W suunnassa. Asuinpaikka on ollut muinaisella sata metriä leveällä kannaksella. Metsänlaikutus on ollut melko hienovaraista ja pinnallista, joten asuinpaikka on suurelta osin kuitenkin ehjä.

Kunta: **KANGASNIEMI** Kylä: **Rauhajärvi**
 Nimi: **Nisuksenlahti 3** Inv.nro: **14**

Mj.Tyyppi: **hajalöytöpaikka** Luokka: **2**
 Ajoitus: **kivikautinen**

Kartta: **3213 11**
X: 6870 01 Y: 3496 18 Z: 103.0

Kvartsi metsätien pinnassa, jossa samalla kohtaa palanutta kiveä. Muutamasta koekuopasta ei lisähavaintoja.

Tutkija: **Jussila Timo** inventointi vv/kk **1996 / 7**

Tila: **213 0012 0018** (kunta kylä tila talo)
 Omistaja: **Peruskartan 1988 mukaan**
 Osoite:

Löydöt:
KM 29586: 1 KVARTSI-ISKOS, 1 kpl.

Paikka sijaitsee Kangasniemen kirkosta 15.9 km ERauhajärven luoteispäässä, Pohjaniemen tyvessä, Päälahdenitärannalla olevan Nisuksenlahden pohjukan itärannalla, Pohjaniementieltä etelään metsätietä pitkin 100 m, vanhan rantatörmän päällä.

JUSSILA 1996:

Kaunis retusoitu kvartsi-iskos tien pinnasta. Vieressä pari aivan pientä sälettä (n 2 x 3 mm). Samalla kohtaa oli tien pinnassa muutama terävsärmäinen lohkottu palanut kivi. Paikkaa voinee pitää epävarmana asuinpaikkana. Se on alemmalla tasolla kuin 150 m pohjoisempana oleva kohde nro 12.

Kunta: **KANGASNIEMI** Kylä: **Harjumaa**
 Nimi: **Kävynniemi** Inv.nro: **15**

Mj.Tyyppi: **asuinpaikka** Luokka: **2**
 Ajoitus: **kivikautinen**

Kartta: **3213 11**
X: 6874 90 Y: 3496 74 Z: 105.0

**Löytöjä tien pinnasta ja koekuopasta. Osin täysin ehjä.
 Harjun pohjoispää.**

Tutkija: **Jussila Timo** inventointi v/kk **1996 / 7**

Tila: **213 0001 0134** (kunta kylä tila talo)
 Omistaja: **Peruskartan 1988 mukaan**
 Osoite:

Löydöt:

**KM 29587: 1 SAVIASTIAN PALA, 1 kpl, hyvin kulunut ja
 pyörästynyt asbestisekotteisen keramiikan muru.**
KM 29587: 2 KVARTSI-ISKOKSIA, 11 kpl.
KM 29587: 3 PALANUTTA LUUTA, 1 kpl.

Paikka sijaitsee Kangasniemen kirkosta 15.2 km E, Kyyveden länsilaidalla olevan Niittulevä-lahden kupeessa olevan Valkeajärven pohjoisrannan lahdenpohjukan itärannalla Kävyntniemen harjun pohjoisosassa, luoteeseen Pitkä-Kävynniemeen ja suoran koilliseen pellolle menevän tien risteyksen alueella ja sen itäpuolella.

Jussila 1996:

Kävynniemen alue kuuluu etelästä Pohjan niemestä pohjoiseen Tipsaloon ulottuvaan katkonaiseen harjujaksoon, josta suurin osa on viety hiekanotossa muualle ja loputkin tehokkaasti mökitetty. Useita asuinpaikkoja lienee Valkeajärven itärannalla tuhoutunut hiekanotossa. Kävyntniemen alue, Kävyntniemen talosta pohjoiseen, on melko hyvin säilynyt. Alueella lienee muitakin asuinpaikkakohtia kuin nyt havaittu, koska mökkien pihamaille ei menty. Tämä paikka on melko hyvin säilynyt, vaikka onkin osin tien alla.

Kunta: KANGASNIEMI	Kylä: Harjumaa
Nimi: Tipsalo 3	Inv.nro: 16 <i>ks. kide maa f</i>

Mj. Tyyppi: asuinpaikka	Luokka: 2
Ajoitus: kivikautinen	
Kartta: 3213 11	
X: 6877 63 Y: 3496 02 Z: 105.0	
Hiekkakuopan reunalla suureksi osaksi ehjä kuopan ja rannan välillä. Pohjoisosa tuhottu. Löytöjä ei kerätty talteen.	

Tutkija: Jussila Timo	inventointi <small>vv/kk</small> 1996 / 7
------------------------------	--

Tila: 213 0001 0139 (kunta kylä tila talo)
Omistaja: Peruskartan 1988 mukaan
Osoite:

Löydöt:
? KVARTSI-ISKOKSIA, runsaasti kvartseja käytöstä poistetun (?) hiekkakuopan reunalta. Niitä ei otettu talteen.

Paikka sijaitsee Kangasniemen kirkosta 14.6 km E, Vuojalahti-Luusniemi ja Halkokumpu maantien itäpuolella, Niittulevä-järven pohjoispohjukan länsirannalla, hiekkakuopan ja järven välillä. Hiski-Salomaan syntymäpaikasta 460 m N ja maantieltä teiden risteyksestä 200 m S.
Jussila 1996:
Kohde 8 on (koordinaattien perusteella, kohdetta 8 ei paikannettu) 150 m N. Asuinpaikan pohjoispuolella hiekkakuoppa ulottuu lähes rantaan. Tällä kohden on rantaharju säästetty. Paikalla on mahdollisesti pari asumuspainannetta ehjänä jäljellä. Vaikuttaa siltä, että hiekanotto lienee paikalla lopetettu.

Kunta: KANGASNIEMI	Kylä: Harjumaa
Nimi: Tipsalo 4	Inv.nro: 17

Mj.Tyyppi: asuinpaikka	Luokka: 2
Ajoitus: kivikautinen	

Kartta: **3213 11**
X: 6877 44 Y: 3496 04 Z: 105.0

**Ehjä asuinpaikka. Koekuopissa vahva likamaa.
Tasainen hiekkakangas, rantatörmä.**

Tutkija: Jussila Timo	inventointi <small>v/kk</small> 1996 / 7
------------------------------	---

Tila: 213 0001 0139 (kunta kylä tila talo)
Omistaja: Peruskartan 1988 mukaan
Osoite:

Löydöt:
KM 29588: 1 KVARTSI-ISKOKSIA, 3 kpl.

Paikka sijaitsee Kangasniemen kirkosta 14.6 km E, Niittulevä-järven pohjoispohjukan länsirannalla, lahdenpohjasta 450 m S, Hiski Salomaan syntymäpaikasta 300 m N, suuren heikkakuopan eteläpuolella ja mökin pohjoispuolella, nykyisestä rannasta n. 80 m länteen muinaisen rantatörmän päällä.

JUSSILA 1996:
Paikalle tehtiin muutama koekuoppa joissa havaittiin lika-nokimaata.

Kunta: **KANGASNIEMI** Kylä: **Harjumaa**
 Nimi: **Tipsalo 5** Inv.nro: **18**

Mj.Tyyppi: **asuinpaikka** Luokka: **2**
 Ajoitus: **kivikautinen**

Kartta: **3213 11**
X: 6877 23 Y: 3496 05 Z: 105.0

Ehjä asuinpaikka. Koekuopissa vahva likamaa. Kapeahko harju.

Tutkija: **Jussila Timo** inventointi w/kk **1996 / 7**

Tila: **213 0001 0150** (kunta kylä tila talo)
 Omistaja: **Peruskartan 1988 mukaan**
 Osoite:

Löydöt:
KM 29589: 1 PALANUTTA LUUTA, 1 kpl, kolmen sentin pätkä
halkaistusta n. 8 mm halkaisijaltaan olevasta putkiluusta.
KM 29589: 2 KVARTSI-ISKOKSIA, 2 kpl.

Paikka sijaitsee Kangasniemen kirkosta 14.6 km E, Niittulevä-järven pohjoisosassa, sen länsirannalla, Hiski-Salomaan syntymäpaikasta 120 m NE, Hiekkaniemeen vievän tien NE-puolella, rannassa olevasta saunasta n. 60-70 m pohjoiseen rantatörmän päällä.

Kunta: **KANGASNIEMI** Kylä: **Harjumaa**
Nimi: **Tipsalo 6** Inv.nro: **19**

Mj.Tyyppi: **asuinpaikka** Luokka: **2**
Ajoitus: **kivikautinen**

Kartta: **3213 11**
X: 6876 70 Y: 3496 04 Z: 105.0

Ehjä asuinpaikka. Mahdollisesti asumuspainanne.
Koekuopassa likamaata.

Tutkija: **Jussila Timo** inventointi w/kk **1996 / 7**

Tila: **213 0001 0139** (kunta kylä tila talo)
Omistaja: **Peruskartan 1988 mukaan**
Osoite:

Löydöt:
KM 29590: 1 KVARTSI-ISKOKSIA, 2 kpl, toisessa retusointia.

Paikka sijaitsee Kangasniemen kirkosta 14.5 km E, Niittulevä-järven pohjoisosan länsirannalla, Tiplammen kohdalla, sen itäpuolella, Hiski Salomaan syntymäpaikasta 50 m etelään, harjun leventymän eteläosassa harjun länsireunalla.

Kunta: KANGASNIEMI	Kylä: Harjumaa
Nimi: Tipsalo 7	Inv.nro: 20

Mj.Tyyppi: asuinpaikka	Luokka: 2
Ajoitus: kivikautinen	

Kartta: **3213 11**
X: 6877 67 Y: 3495 64 Z: 105.0 Z2: 106.0

Ehjä asuinpaikka. Mahdollisesti ulottuu laajemmalle N-S suunnassa. Tasainen hiekkakangas, rantatörmä.

Tutkija: Jussila Timo	inventointi w/kk 1996 / 7
------------------------------	----------------------------------

Tila: 213 0001 0139 (kunta kylä tila talo)
Omistaja: Peruskartan 1988 mukaan
Osoite:

Löydöt:

KM 29591: 1 SAVIASTIAN PALOJA, muruja, suurimmissa paloissa koristeena kampaleimoja, sekoitteena kivimurska.
KM 29591: 2 PALANUTTA LUUTA, 5 kpl.

Paikka sijaitsee Kangasniemen kirkosta 14.2 km E, Tipsalon luoteisosassa, maantiestä 260 m W, Soukkiojärven lounaiskolkan Pukkiselän itärannalla Pukkisaarta vastapäätä.

Jussila 1996:

Tasainen hiekkakangas, jossa tällä kohtaa maasto kohoaa loivasti asuinpaikan "takana". Asuinpaikan pohjoispuolella on korkeampi kumpare lähellä rantatörmää, eteläpuolella on lähes täysin tasainen kangas.

Kunta: KANGASNIEMI	Kylä: Harjumaa
Nimi: Tipsalo Hiekkaniemi	Inv.nro: 21

Mj.Tyyppi: asuinpaikka	Luokka: 2
Ajoitus: kivikautinen	
Kartta: 3213 11	
X: 6876 14 Y: 3496 18 Z: 103.0 Z2: 105.0	

Löydöt mökkitieltä kapean harjun laelta.

Tutkija: Jussila Timo	inventointi <small>vv/kk</small> 1996 / 7
------------------------------	--

Tila: 213 0001 0139 (kunta kylä tila talo)
Omistaja: Peruskartan 1988 mukaan
Osoite:

Löydöt:
KM 29592: 1 KIVIESINEEN SIRPALE, 1 kpl, palanen hiotusta kivesineestä, kiilleliusketta.
KM 29592: 2 KVARTSI-ISKOKSIA, 10 kpl, joukossa ytimiä ja esineen katkelmia.
KM 29592: 3 PALANUTTA LUUTA, 16 kpl.

Paikka sijaitsee Kangasniemen kirkosta 14.6 km E Tipsalon eteläosassa, Niittulevä-järveen pistävän Hiekkaniemen keskiosassa, missä korkeampi harjunpätkä laskee kohti niemen kärkeä ennen siellä olevaa taloa ja mökkiä.

Ehjä paikka tiestä huolimatta. Suppea-alainen.

Kunta: **KANGASNIEMI** Kylä: **Harjumaa**
Nimi: **Tipsalo Ruokosalmi** Inv.nro: **22**

Mj.Tyyppi: **asuinpaikka** Luokka: **2**
Ajoitus: **kivikautinen**

Kartta: **3213 11**
X: 6878 50 Y: 3495 38 Z: 105.0

Ehjä paikka, kivikkoinen maasto, jossa aarin kokoinen kivetön kohta. Mahd. raivattu. Koekuopassa luun muruja.

Tutkija: **Jussila Timo** inventointi v/kk **1996 / 7**

Tila: **213 0001 0154** (kunta kylä tila talo)
Omistaja: **Peruskartan 1988 mukaan**
Osoite:

Löydöt:
KM 29593: 1 SAVIASTIAN PALA, 1 kpl, koristeeton sileä pinta, rapautunut murunen, sekoitteena kivimurska.

Paikka sijaitsee Kangasniemen kirkosta 14.0 km E, Tipsalon pohjoispäässä, Soukkio-järven lounaisosan Pikkiselän pohjoispuolella olevan Ruokosalmen itärannalla, korkean mäen eteläpuolella 100 m, pohjoiseen niemen käkeen vievältä metsätieltä n. 70 m lounaaseen, pienessä muinaisessa niemekkeessä, nyk. soistuneen rannan äärellä.

Kunta: KANGASNIEMI	Kylä: Harjumaa
Nimi: Ananiaanniemi	Inv.nro: 23

Mj.Tyyppi: pyyntikuoppa	Luokka: 2
Ajoitus: ajoittamaton	
Kartta: 3213 11	
X: 6878 84 Y: 3495 46 Z: 105.0 Z2: 107.0	

Niemekkeen kärjen alueella neljä pyyntikuoppaa. Alue on ehjä.

Tutkija: Jussila Timo	inventointi w/kk 1996 / 7
------------------------------	----------------------------------

Tila:	213 0001 0157 (kunta kylä tila talo)
Omistaja:	Peruskartan 1988 mukaan
Osoite:	

Paikka sijaitsee Kangasniemen kirkosta 14.2 km E, tipsalon pohjoispuolella Soukkio-järven keskellä olevan niemen pohjoisosassa sen kakkoisrannalla, mäen kaakkoispuolella, niemeen vievän tien itäpuolella.

JUSSILA 1996:

Melko tasaisella kankaalla on suppeahkolla alalla neljä kuoppaa, joissa ei ole hiiltä vaan normaali maannos.

Kunta: **KANGASNIEMI** Kylä: **Luusniemi**
 Nimi: **Matinkangas** Inv.nro: **24**

Mj.Tyyppi: **asuinpaikka** Luokka: **2**
 Ajoitus: **kivikautinen**

Kartta: **3231 02**
X: 6875 17 Y: 3500 44 Z: 104.0 Z2: 105.0

Lähes kokonaan tuhoutunut tien alle ja hiekanotossa.

Tutkija: **Jussila Timo** inventointi w/kk **1996 / 7**

Tila: **213 0002 0009** (kunta kylä tila talo)
 Omistaja: **Peruskartan 1988 mukaan**
 Osoite:

Löydöt:
KM 29594: 1 KVARTSI-ISKOKSIA, 5 kpl.

Paikka sijaitsee Kangasniemen kirkosta 18.9 km E, Luusniemen itäpuolella olevan Viikarinlahden ja Hyölahdenvälillä olevan ison niemen tyvessä, Kyyveden Viikarinlahden itärannalla, Luusniemi-Itälahti tien eteläpuolella n. 200 m, Tolkinniemeen vievän tien alla mutkan kohdalla hiekkakuopan eteläpuolella.

JUSSILA 1996:

Matinkankaan alue, löytöpaikasta luoteeseen on erinomaista pyyntiasuinpaikkamaastoa. Hyvistä havaintomahdollisuuksista huolimatta en muualta mitään löytänyt. Asuinpaikkaa lienee vielä jäljellä tien molemmin puolin, suurin osa lienee tuhoutunut. Tien eteläpuolella on muinainen rantavalli.

Kunta: KANGASNIEMI	Kylä: Luusniemi
Nimi: Lajunkangas	Inv.nro: 25

Mj.Tyyppi: asuinpaikka	Luokka: 2
Ajoitus: kivikautinen	

Kartta: **3213 11**
X: 6875 78 Y: 3499 47 Z: 105.0

Lähes kokonaan tuhoutunut tien alle ja hiekanotossa.

Tutkija: Jussila Timo	inventointi <small>vv/kk</small> 1996 / 7
------------------------------	--

Tila:	213 0003 0047 <small>(kunta kylä tila talo)</small>
Omistaja:	Peruskartan 1988 mukaan
Osoite:	

Löydöt:

KM 29595: 1 PALANUTTA LUUTA, muutama murunrn.
KM 29595: 2 KVARTSI-ISKOS, 1 kpl.

Paikka sijaitsee Kangasniemen kirkosta 17.9 km E, Luusniemen itäpuolella, Viikarinlahden itärannalla, Luusniemi-Itälahti maantien luoteispuolella, tietä pitkin 300 m hiekkakuopan ja sen halki kulkevan puron kohdalla.

JUSSILA 1996:

Paikalla on erään paikallisen ihmisen kertoman mukaan ollut muutoin tasaisella kankaalla matala hiekkakumpare, joka kaivettiin pois tietä tehtäessä. Nyt paikalla on kumpareen sijasta notkelma, jonka halki kulkeva puro on tehty hiekanoton jälkeen. Hiekkakuopan luoteisreunalta tien varresta löysin palaneen luun muruja. Hiekkakuopasta n 60 m etelään löysin ojan rintuuksesta kvartsin. Asuinpaikka lienee kokonaan tuhoutunut. Kuopan kaakkoispuolella on muinainen rantatörmä jonka päälle tehdyistä koekuopista en saanut mitään havaintoja muinaisuudesta.

Kunta: KANGASNIEMI	Kylä: Ohensalo
Nimi: Hannonlahti 1	Inv.nro: 26

Mj.Tyyppi: asuinpaikka	Luokka: 2
Ajoitus: kivikautinen	

Kartta: **3213 01**
X: 6867 60 Y: 3467 60 Z: 100.0 Z2: 102.0

**Kaksi asuinpaikkaa eri rantatörmien päällä. Ehjä paikka.
Hiekkakangasta. Eteläpuolella vallilla mahd. pyyntikuoppia.**

Tutkija: Jussila Timo	inventointi vv/kk 1996 / 7
------------------------------	-----------------------------------

Tila: 213 0002 0008 (kunta kylä tila talo)
Omistaja: Peruskartan 1988 mukaan
Osoite:

Löydöt:

Km 29596: 1 KVARTSI-ISKOKSIA, 11 kpl, Alemmalta rantaterassilta.
Km 29596: 2 PALANUTTA LUUTA, 4 kpl, Alemmalta rantaterassilta.
Km 29596: 3 KVARTSI-ISKOKSIA, 8 kpl, Ylemmältä rantaterassilta.

Paikka sijaitsee Kangasniemen kirkosta 16.3 km SW, Kortessalmesta n. 4 km pohjoiseen, Hämeensaaren (niemi)länsipuolella olevan Hannonlahden länsirannalla, Hännilään menevän maantien länsipuolella n. 20 m, Eteäpuolella olevalle hiekkakuopalle menevältä tieltä 100 - 150 m pohjoiseen.

Tien varressa kulkee tällä kohden rantavalli tien suuntaisesti, rantavallin päällä on kuopanteita, jotka saattavat olla pyyntikuoppia (elleivät ole hiekanoton seurausta). Rantavallin päällä lähellä vanhaa aivan tien varressa olevaa hiekkakuoppaa, sen eteläpuolella, on vallin leventymä ja siinä asuinpaikka. Heti vallin länsipuolella on toinen matala rantatörmä, jonka päällä on myös asuinpaikka samalla kohden kuin alempi. toisen törmän länsipuolella on vielä kolmas rantatörmä, joka on jyrkkä ja korkeampi kuin edelliset. Tämän päällä ei asuinpaikkaa havaittu.

Kunta: **KANGASNIEMI** Kylä: **Ohensalo**
 Nimi: **Hannonlahti 2** Inv.nro: **27**

Mj.Tyyppi: **asuinpaikka** Luokka: **2**
 Ajoitus: **kivikautinen**

Kartta: **3213 01**
X: 6867 86 Y: 3467 73 Z: 98.0 Z2: 99.0

Suureksi osaksi tuhoutunut tien alle.

Tutkija: **Jussila Timo** inventointi vv/kk **1996 / 7**

Tila: **213 0002 0008** (kunta kylä tila talo)
 Omistaja: **Peruskartan 1988 mukaan**
 Osoite:

Löydöt:
Km 29597: 1 KVARTSI-ISKOKSIA.

Paikka sijaitsee Kangasniemen kirkosta 16.1 km SW, Korttesalmesta runsaat 4 km pohjoiseen, Hannonlahden suun länsirannalla, tien varrella.

Tieleikkauksessa on runsaasti kvartseja, kohdalla missä tie nousee vanha rantatörmän päälle rannassa olevan mökin pohjoispuolella. Paikka lienee suureksi osaksi tuhoutunut tienteossa.

Kunta: **KANGASNIEMI** Kylä: **Ohensalo**
 Nimi: **Lippuvuori** Inv.nro: **28**

Mj.Tyyppi: **asuinpaikka** Luokka: **2**
 Ajoitus: **kivikautinen**

Kartta: **3213 01**
X: 6867 14 Y: 3467 51 Z: 102.0

Suureksi osaksi tuhoutunut tien alle.

Tutkija: **Jussila Timo** inventointi w/kk **1996 / 7**

Tila: **213 0002 0008** (kunta kylä tila talo)
 Omistaja: **Peruskartan 1988 mukaan**
 Osoite:

Löydöt:

Km 29598: 1 KVARTSI-KAAVIN, 1 kpl.
Km 29598: 2 KVARTSI-ISKOS, 1 kpl.

Paikka sijaitsee Kangasniemen kirkosta 16.6 km SW, Kortosalmen pohjoispuolella vajaat neljä kilometriä, Haapaselän itäpuolella, Hännilään menevän maantien varrella, korkeuspisteestä 103.04 (siirtolohkareessa) n. 30 m etelään.

JUSSILA 1996:

Tie laskee mäeltä loivasti alas (pohjoiseen mentäessä) ja kulkee sitten muinaisen rantatörmän päällä ja pohjoisempanalaskee ranatörmän alapuolelle Hämeensaareen vievän tien kohdalla. Rantatörmän päällä on ollut asuinpaikka, jonka tie lienee suureksi osaksi tuhonnut. Asuinpaikkaa lienee vielä jäljellä tien länsipuolisella tasanteella.

Kunta: KANGASNIEMI	Kylä: Paikantanmatta
Nimi: Paikantamatta	Inv.nro: 29

Mj. Tyyppi: hajalöytöpaikka	Luokka: 3
Ajoitus: kivikautinen	

Paikantamattomia kivikautisia hajalöytöjä Kangasniemeltä.

Löydöt:

**KM 602: 1 REIKÄKIRVES, käyräniskainen, kantaosa, 1 kpl,
porfyyristä kivilajia, katkennut reiän kohdalta.**

KM 602: 2 REIKÄKIVI, 1 kpl, kiilleliusketta, soikea, litteä.

Kunta: KANGASNIEMI	Kylä: Nousiala
Nimi: Hiidenniemi	Inv.nro: 30

Mj.Tyyppi: **hajalöytöpaikka** Luokka: **3**
Ajoitus: **kivikautinen**

Kartta: **3213 04** Koordinaatit: **Oletus +-1000 m**
X: 6869 50 Y: 3471 50 Z: 0.0

Reikäkivi, löyd. "Nousialan kylän Hiidenniemen maalta".
Haapajärveen pistävä mäkinen niemi, pääasiassa moreenia.

Löydöt:

KM 1810: 4 REIKÄKIVI, 1 kpl, "epämuotoinen, luonnon jäljeltä".

Paikka sijaitsee Kangasniemin kirkolta 12 km SW, Haapajärveen pohjoisesta pistävässä Hiidenniemessä.

Bilund 1996:

Reikäkiven on S.M.Y.:lle toimittanut kansakoulun opettaja H. Laitinen vuonna 1876. Löytölappuun lisätyn tekstin mukaan se on löydetty Nousialan kylän Hiidenniemen maalta.

Peruskartalla Nousialan kylän Hiidenniemi on Haapajärveen pistävän laajemman niemen eteläisin kärki, pituudeltaan noin 300 m. Koko niemimaa on yli kilometrin pituinen, ja sen sisäosassa on Hiidenvuori, joten "Hiidenniemen maa" on voinut tarkoittaa niemimaata laajemminkin. Todennäköisesti löytöpaikka kuitenkin on ympärässä, jonka ilmoitettu koordinaattipiste ja tarkkuus (1000 m) määräävät. (lähde: kivikauden löytölaput, Kangasniemi, KM 1810:4)

JUSSILA 1996:

Hiidenniemi on hakattu ja käydessäni paikalla oli alue vesakkoinen ja korkeaa hienää kasvava. Niemen maaperä on kivikkoinen moreeni. Niemen kärjen itärannalla näyttää olleen joskus pelto. Löytö on mahdollisesti sieltä peräisin. Paikka on ollut "liikenteellisesti" keskeisellä ja oivalla paikalla. Maaperä on paikoin vähäkivisempikin ja asuinpaikaksi ehkä sopivaa. Tein alueelle useita koekuoppia, mutta ilman havaintoja esihistoriasta. Havaintomahdollisuudet olivat tosin kurjat.

Kunta: **KANGASNIEMI** Kylä: **Synsiälä**
 Nimi: **Nojola** Inv.nro: **31**

Mj.Tyyppi: **hajalöytöpaikka** Luokka: **3**
 Ajoitus: **kivikautinen**

Kartta: **3213 06** Koordinaatit: **Talo**
X: 6884 00 Y: 3475 20 Z: 0.0

**Kourutaltoa, löyd. "Nojolan talon pellostä Synsiön kylästä".
 Synsiö-järven ranta, talo on niemessä.**

Löydöt:

**KM 1935: 1 KOURUTALTTA, 1 kpl, hyvin hiottu, toinen lape suora, toinen
 kupera, kapenee voimakkaasti kantaan, teränsuu lohkeillut.**

**Paikka sijaitsee Kangasniemen kirkolta 10 km NW, Synsiö-Järven
 kaakkoisosassa, itärannalla.**

Bilund 1996:

**Kourutaltoa on lahjoittanut talollinen Heikki Nojonen, ja S.M.Y.:lle toimittanut
 ylioppilas Julius Paasonen vuonna 1879.**

**Löytötietojen mukaan esine on löytynyt "Nojolan talon pellostä Synsiön
 kylästä". Nojolan talo sijaitsee Synsiö-järven itärannalla, noin 3 km etelään
 varsinaisesta Synsiön kylästä. Talo ei kuulu maarekisterissä Synsiön vaan
 Synsiälän kylään, mutta todennäköisesti kyseessä on löytötiedoissa mainittu
 talo.**

**Nojolan talon nykyiset pellot sijaitsevat noin puolen kilometrin pituisella
 alueella järveen pistävässä niemessä. Todennäköiseltä tuntuu, että esine on
 löydetty näiltätienoin (ilmoitetut koordinaatit ja tarkkuus). Talon metsämaat
 ulottuvat kuitenkin pari kilometriä pohjoiseen, ja kauempana on myös samaan
 kantatilaan kuuluvia muita taloja. (lähde:kivikauden löytölaput, Kangasniemi,
 KM 1935:1)**

Kunta: KANGASNIEMI	Kylä: Salmenkylä
Nimi: Pirttimäki	Inv.nro: 32

Mj.Tyyppi: **hajalöytöpaikka** Luokka: **3**
Ajoitus: **kivikautinen**

Kartta: **3213 06** Koordinaatit: **Talo**
X: 6881 24 Y: 3479 40

**Kourutaltoa, löyd. Salmenkylän Pirttimäen talon pellosta.
Emäpajun rantaa, ilmeisesti osittain hiekkamaata.**

Löydöt:

**KM 1940: 7 TASATALTTA, 1 kpl, felsiittiä, kyljet
hiomattomat, varreltaan soukkeneva.**

Paikka sijaitsee Kangasniemin kirkolta 5.6 km NNW, Emäpaju-järven itärannalla.

Bilund 1996:

Tasataltta on löydetty vuonna 1876 "Salmen kylän No 3 Pirttimäen talon pellosta". Se on saatu talollinen Olli Tyrväiseltä, ja sen on toimittanut S.M.Y.:lle kansakoulunopettaja H. Laitinen vuonna 1878.

Peruskartalla Pirttimäen talo (3:9) sijaitsee Emäpaju-järven itärannalla, rannasta nousevan mäen päällä. Talon ympärillä olevat pellot ulottuvat lähelle rantaa. Kartan perusteella maaperä näyttää osittain hiekkamaalta, joten rannoilla on ilmeisesti kohtalaisen hyvää asuinpaikkamaastoa. Samaan kantatilaan kuuluvia peltoja on myös idässä Kotajärven rannoilla ja pohjoisessa sisämaassa.

(lähde: kivikauden löytölaput, Kangasniemi, KM 1940:7)

Kunta: KANGASNIEMI	Kylä: Reinikkala
Nimi: Koskenkorva	Inv.nro: 33

Mj.Tyyppi: **hajalöytöpaikka** Luokka: **3**
Ajoitus: **kivikautinen**

Kartta: **3213 08** Koordinaatit: **arvio +-5000 m**
X: 6876 00 Y: 3488 00 Z: 0.0

**Tasataltta, I. "Reinikkalan torpan Koskenkorvan pellostä".
Paikannus on karkea arvio. Alueella paikoin sopiva maasto.**

Löydöt:

**KM 2148: 2 TASATALTTA, 1 kpl, "teränlasku viertävä ja -suu
kaareva", varresta lohkeillut.**

Bilund 1996:

**Tasataltan on toimittanut museoon Heikki Laitinen. Se on löydetty
kynnettäessä vuonna 1878 "Reinikkalan torpan Koskenkorvan pellostä".**

**Löytötiedoista ei käy ilmi onko Reinikkala torpan nimi vai onko kyseessä
Reinikkalan talon torppa. Reinikkala nimisestä torpasta ei ole tietoa.
Reinikkalan talo on ainakin Reinikkalan kylässä pari kilometriä kirkolta itään.
Kantatilan (numero 1) maat yltävät laajalle. Mainittavampia koskia ovat ainakin
Malloskoski ja Vuojakoski Malloksen ja Puulan välillä. Niiden länsirannat
kuuluvat tilaan, mutta kummankaan rannalla ei ainakaan nykyisin ole peltoa
eikä asutusta. Reinikkalan kylään, mutta eri kantatilaan, kuuluu myös
Malloksen luoteispäässä Haarajoen koillisrannalla oleva maa-alue. Joen
suulla on ilmeisesti pieni koski, jonka korvassa on nykyisinkin peltoa ja talo.
(lähde: kivikauden löytölaput, Kangasniemi, KM 2148:2)**

Kunta: KANGASNIEMI	Kylä: Kangasniemi
Nimi: Vihinkangas	Inv.nro: 34

Mj.Tyyppi: **hajalöytöpaikka** Luokka: **3**
Ajoitus: **kivikautinen**

Kartta: **3213 08** Koordinaatit: **Oletus +-1000 m**
X: 6874 70 Y: 3481 70 Z: 0.0

**Keihäänkärki, löyd. Vihinkankaan laidasta hiekkakuopasta.
Hiekkakangasta, nykyisin rakennettua taajama-aluetta.**

Löydöt:

**KM 3925 KEIHÄÄNKÄRKI, katkelma, 1 kpl, vaaleaa,
täplikästä kiveä, molemmat lappeet voimakkaasti harjavat.**

Paikka sijaitsee Kangasniemen kirkolta 1.4 km S.

Bilund 1996:

Kivisen keihäänkärjen katkelman on toimittanut S.M.Y.:lle Mikkelistä Artur J. Lindholm, joka on saanut sen kauppias V. Topeliukselta Kangasniemeltä. Esine on löydetty vuonna 1900 "hiekkaa otettaessa Kirkonkylän Vihin kankaan olevasta hiekkahaudasta".

**Vihinkangas on laaja hiekkakangas kirkonkylän eteläpuolella, Hokkaan vievän tien molemmilla puolilla. Alue on rakennettu lähes täyteen, joten vuosisadan alussa käytössä ollutta hiekkakuoppaa tuskin voi maastossa paikallistaa. Kauppias Topelius on löytötietojen mukaan asunut löytöpaikalla, joten hänen asuinpaikkansa selvittäminen voisi tarkententaa paikanmääritystä.
(lähde: kivikauden löytölaput, Kangasniemi, KM 3925)**

Kunta: KANGASNIEMI	Kylä: Kaihilanmäki
Nimi: Kaihlahjärven niemi	Inv.nro: 35

Mj.Tyyppi: hajalöytöpaikka	Luokka: 3
Ajoitus: rautakautinen	viikinkiaika

Kartta: **3213 05**
X: 6878 86 Y: 3473 81 Z: 0.0

**Rautakirves, löyd. Kaihlajärven niemeltä, Kinnin maalta.
Ilmeisesti tuhoutunut hauta (Hannu Poutiaisen mukaan).**

Löydöt:
KM 1935: 5 RAUTAKIRVES, 1 kpl.

Paikka sijaitsee Kangasniemen kirkosta 8.4 km W

Jussila 1996:

Timo Sepänmaalta saamieni suullisten tietojen mukaan löytöpaikan on selvittänyt Hannu Poutiainen, joka on myös käynyt paikalla ja joka on kertonut paikalla havaitsemiensa merkkien viittaavan tuhoutuneeseen hautaan. Paikka on pienen niemekkeen kärjessä olevalla kalliolla, talon pihapiirissä. Paikka on järvireitin varrella (Puulavesi-Synsiö-Lääminki-Niemisjärvi-Hankasalmi)

Kunta: KANGASNIEMI	Kylä: Hokanniemi
Nimi: Iso Paatsalo	Inv.nro: 36

Mj.Tyyppi: hjalöytöpaikka	Luokka: 3
Ajoitus: rautakautinen	viikinkiaika ?

Kartta: **3214 09** Koordinaatit: **Oletus +-2000 m**
X: 6856 00 Y: 3481 50 Z: 0.0

Nuolenkärki, rautaa, I. korkealta vuorenhuipulta Paatsalosta

Löydöt:
KM 1935: 6 NUOLENKÄRKI, 1 kpl.

Kunta: KANGASNIEMI	Kylä: Orala
Nimi: Oralan koulu	Inv.nro: 106

Mj.Tyyppi: hajalöytöpaikka	Luokka: 3
Ajoitus: kivikautinen	epämääräinen tapaus

Kartta: **3214 04** Koordinaatit: **Oletus +/- 200 m**
X: 6893 14 Y: 3470 52 Z: 170.0 Z2: 190.0

Kivikirves (?), löydetty Oralan kansakoulun peltomaasta.
Loivasti etelään viettävää rinnettä korkealla mäki-alueella. Sekundaarinen?

Löydöt:

? KIVIKIRVES, 1 kpl.

Paikka sijaitsee Kangasniemen kirkolta 20.3 km NNW, noin 2 km Synsiä-järven pohjoiskärjestä pohjoiseen.

Bilund 1996:

Mikko Tossavainen Pieksämäeltä on ilmoittanut, että Jalmar Nojosella on hallussaan Oralan kansakoulun pellosta löytynyt kivikirves. Ilmoituksen mukaan Nojonen asuu Kangasniemellä "Penttilän hovin vieressä".

Oralan kansakoulu sijaitsee Makkolasta Yläne-järven länsirannalle tulevan tien varrella, Yläneen rannasta 2 km länteen ja Synsiö-järven pohjoiskärjestä pohjoiseen. Paikka on korkealla mäki-alueella kaukana vesistöistä. Koulun tontti tien etelälaidalla on vain muutaman hehtaarin kokoinen joten löytöpaikka on varsin tarkasti paikallistettavissa. Epävarmaksi löydön tekee se, että löytötiedoista päätellen kukaan tutkija ei ole nähnyt esinettä, eikä siis ole varmaa, että se on ihmisen tekemä kiviesine.

(lähde: kivikauden löytölaput, Kangasniemi)

Kunta: **KANGASNIEMI** Kylä: **?**
Nimi: **Nikki** Inv.nro: **107**

Mj.Tyyppi: **hajalöytöpaikka** Luokka: **3**
Ajoitus: **historiallinen**

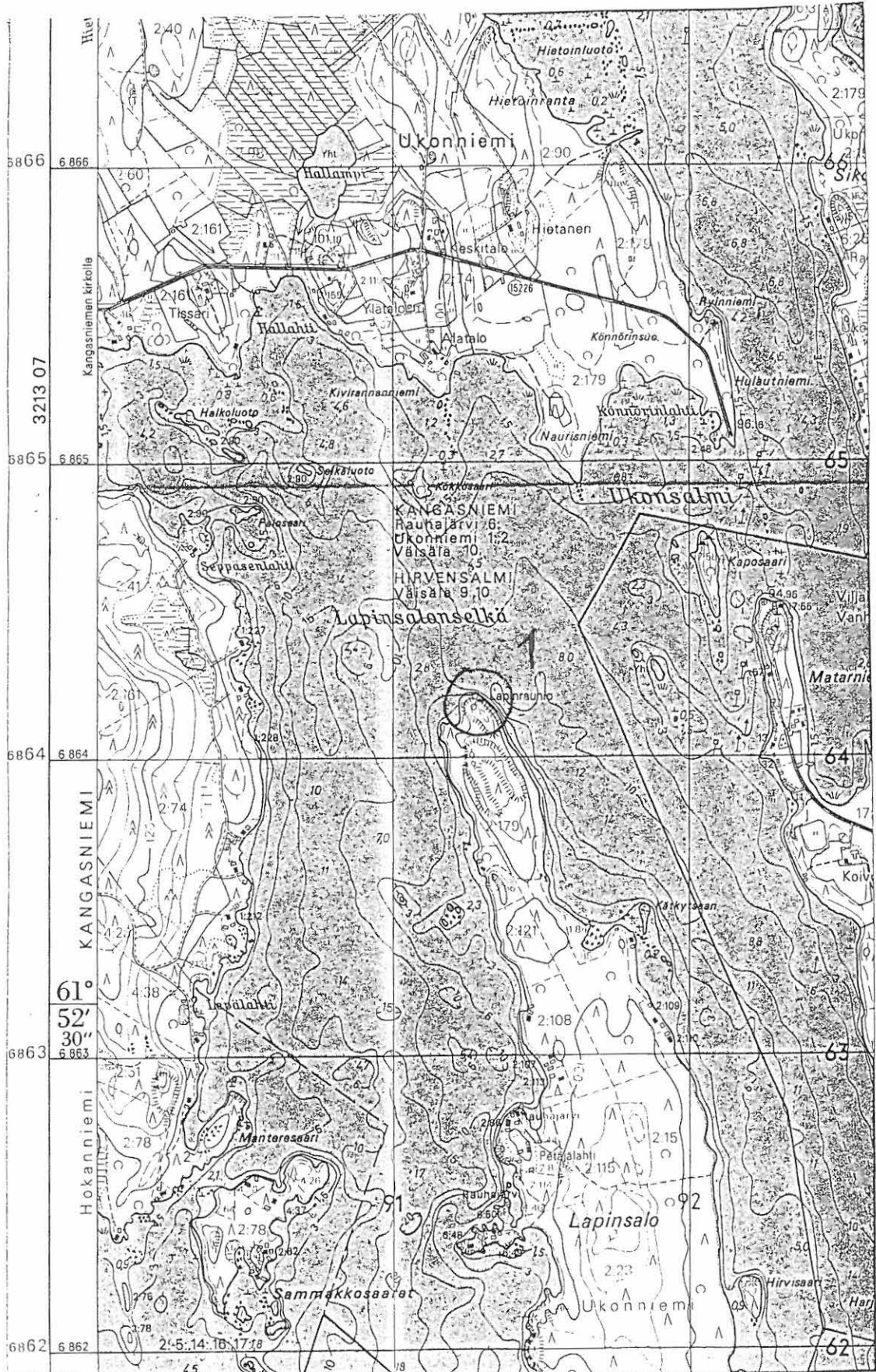
Löydöt:
KM 19190 VÄRTTINÄNPYÖRÄ (?), 1 kpl.

Kunta: **KANGASNIEMI** Kylä: **?**
Nimi: **Jokirinne** Inv.nro: **108**

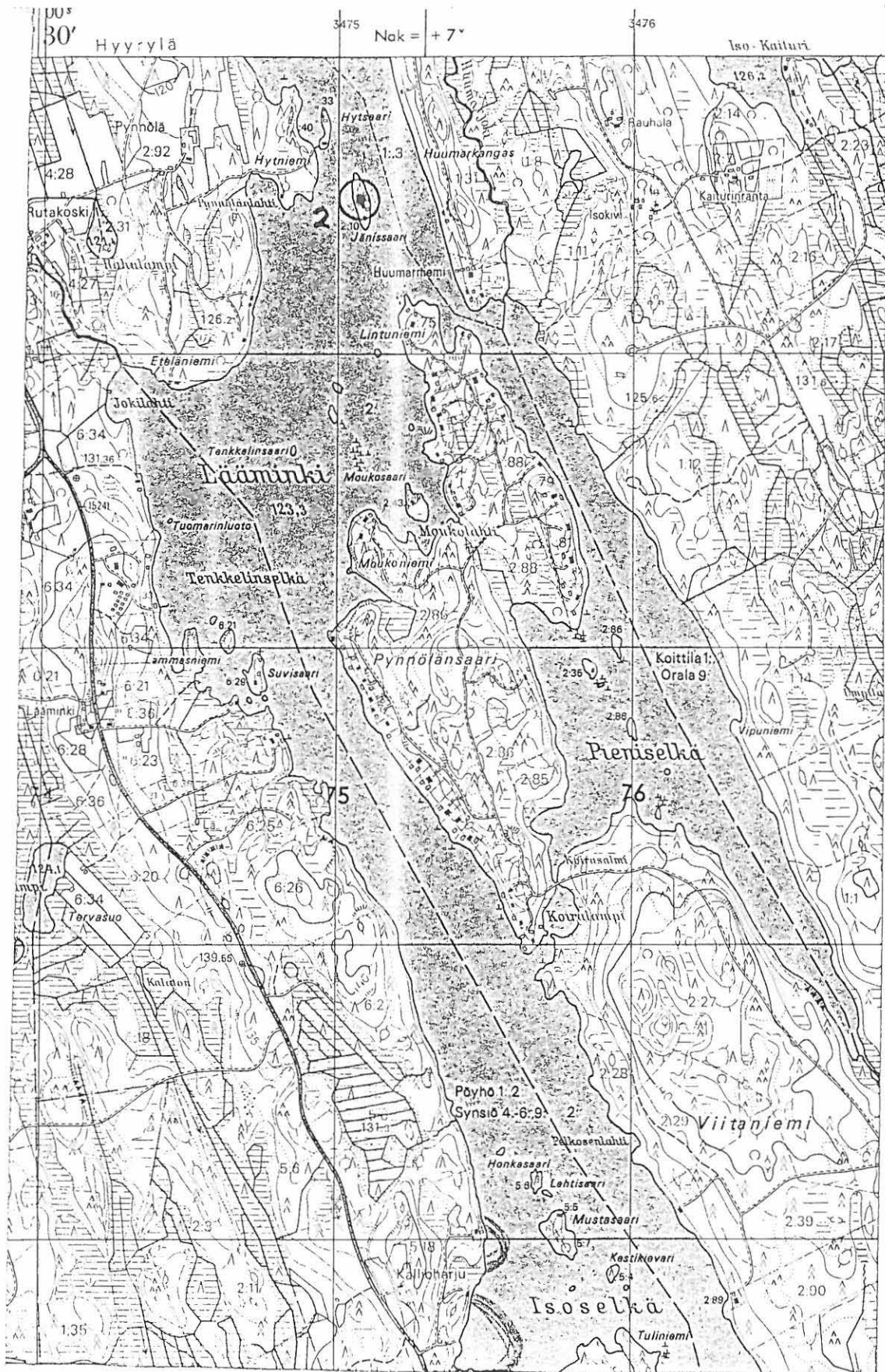
Mj.Tyyppi: **hajalöytöpaikka** Luokka: **3**
Ajoitus: **historiallinen**

Löydöt:
KM 29032 VALINMUOTTI, historiallinen, 1 kpl.

PK 3213 10



PK 312404



689900

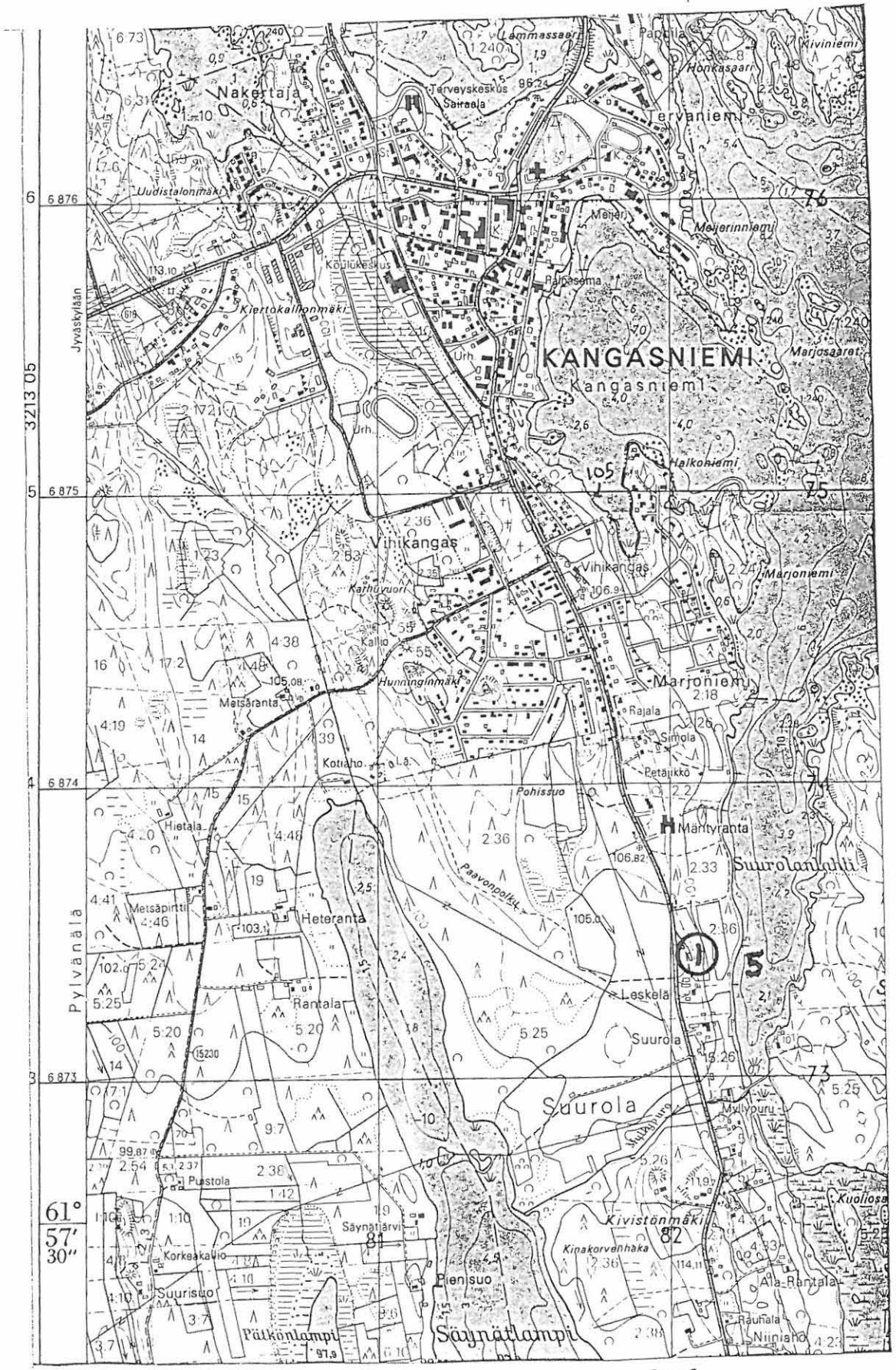
Zangasieni 4 ja 3

PK 312406

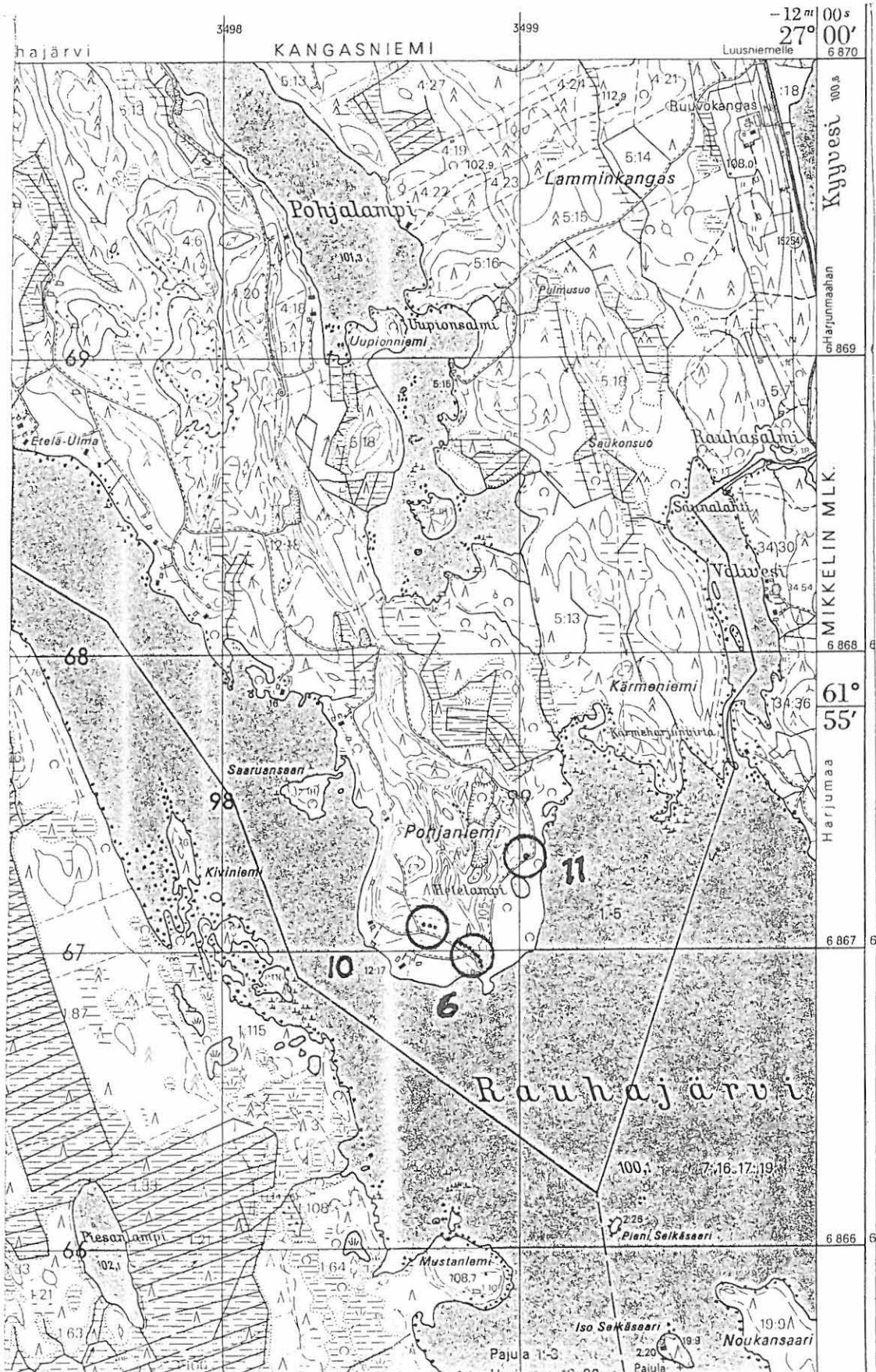


Kangasniemi 5

pk 3213 08

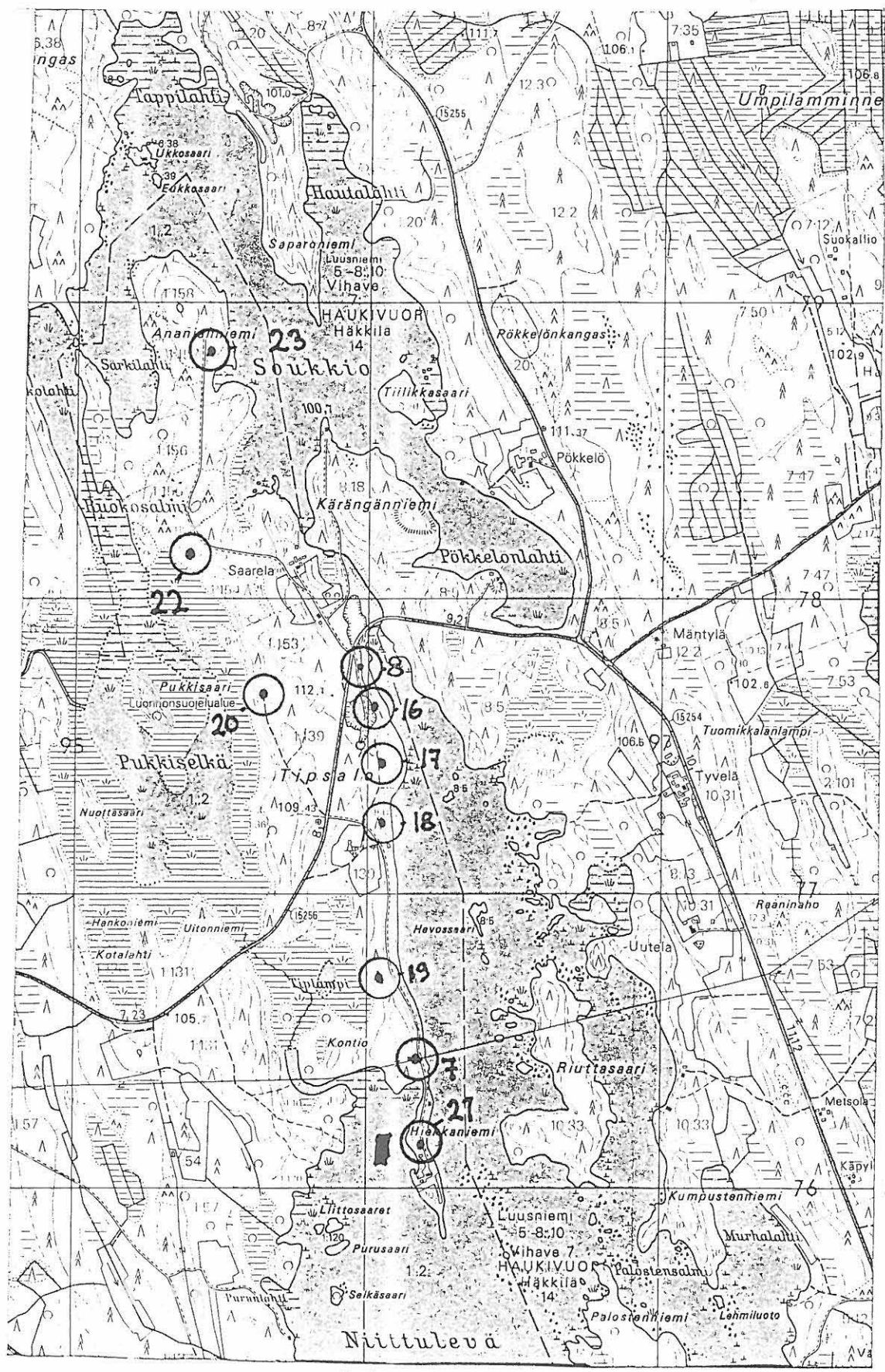


PK 3213 10



Kangaslahti 7, 8, 10, 17, 18
niemi 19, 20, 21, 22, 23

PK 3213 11

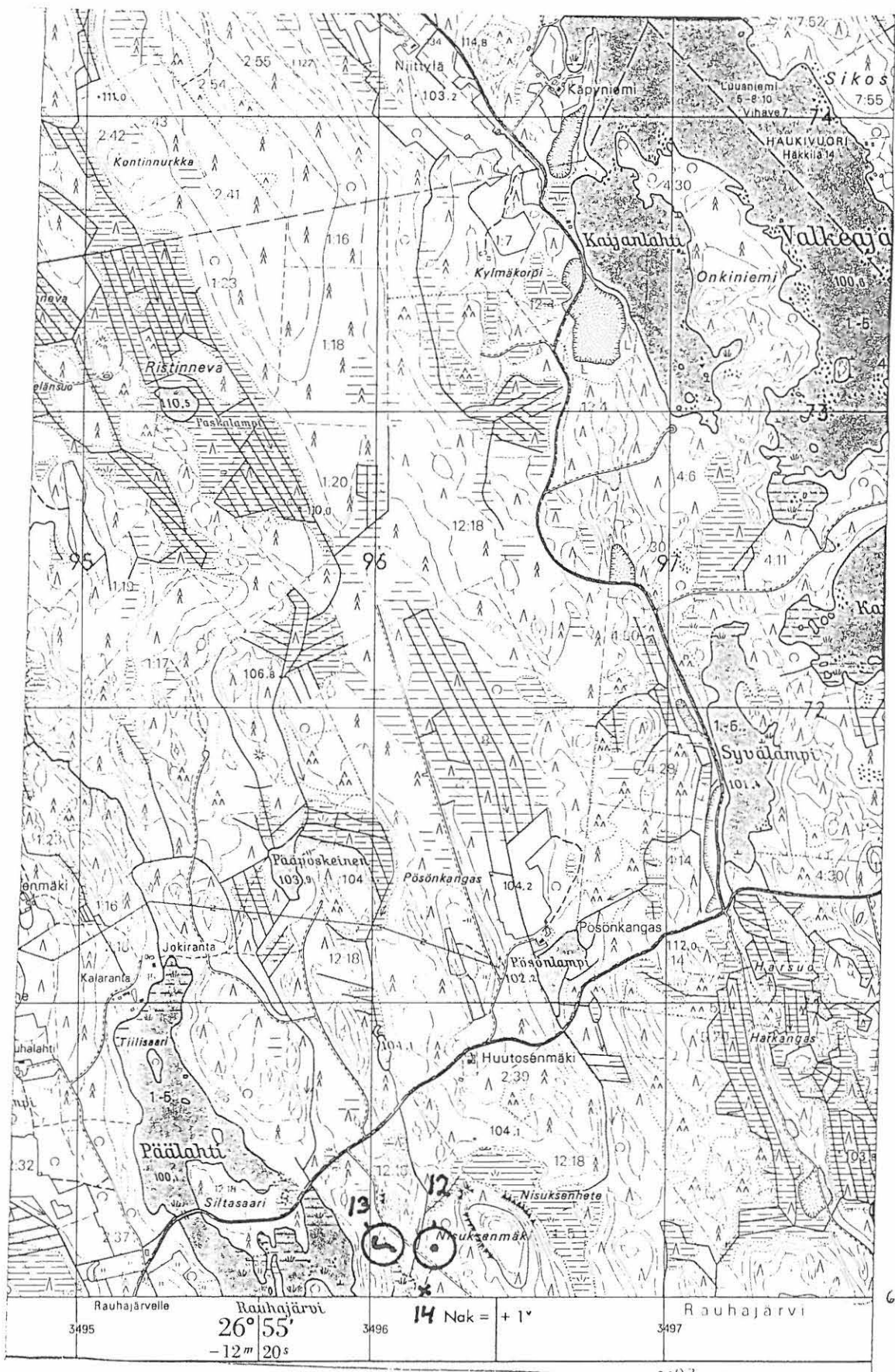


6376

Kangaslahti
niemi 12, 13, 14

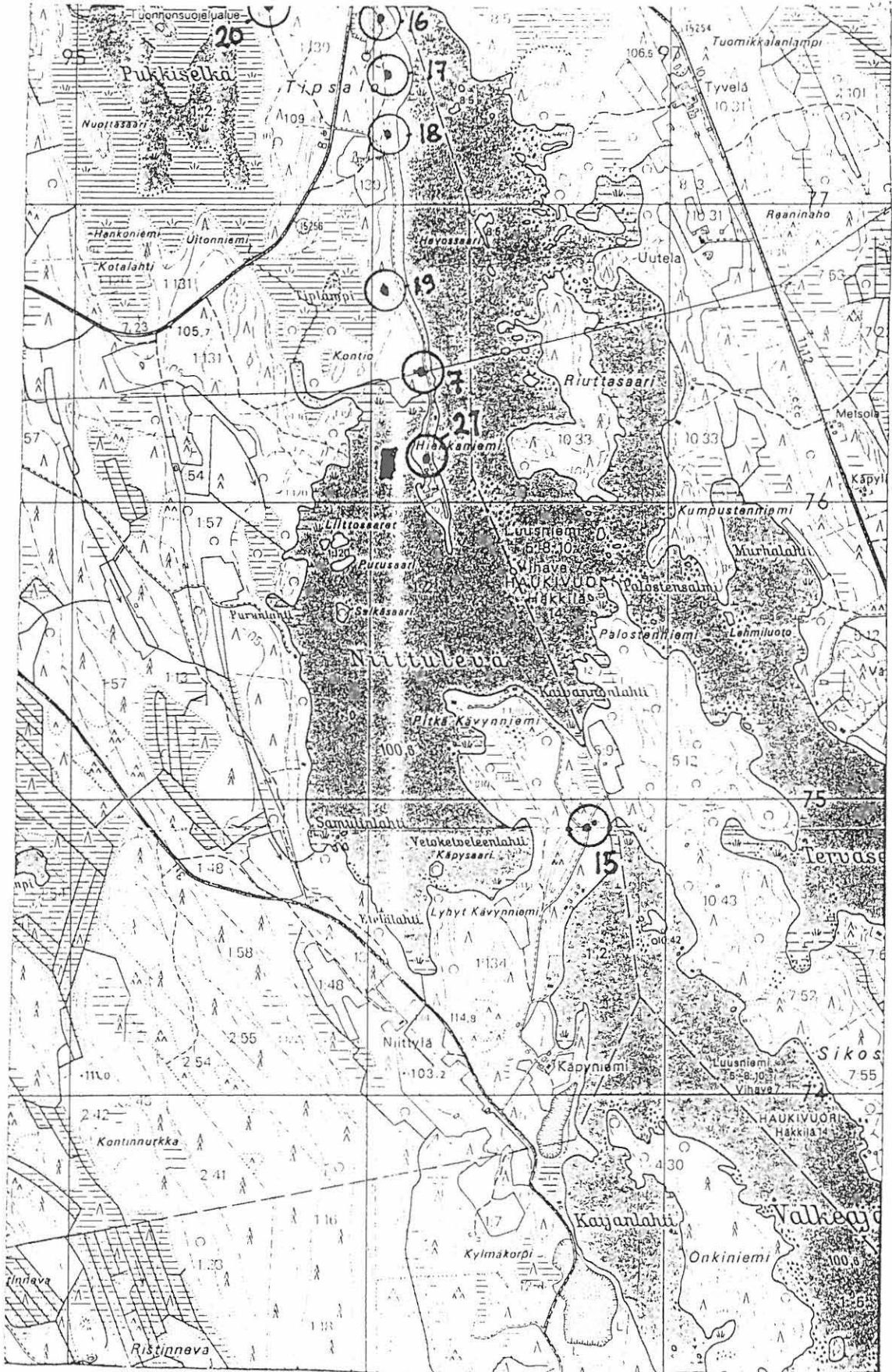
66

Pik 3213 II



Luopajarvi 15
meri

PK 3213 11



6574

PK 3231 02



Langusniemi 25

69

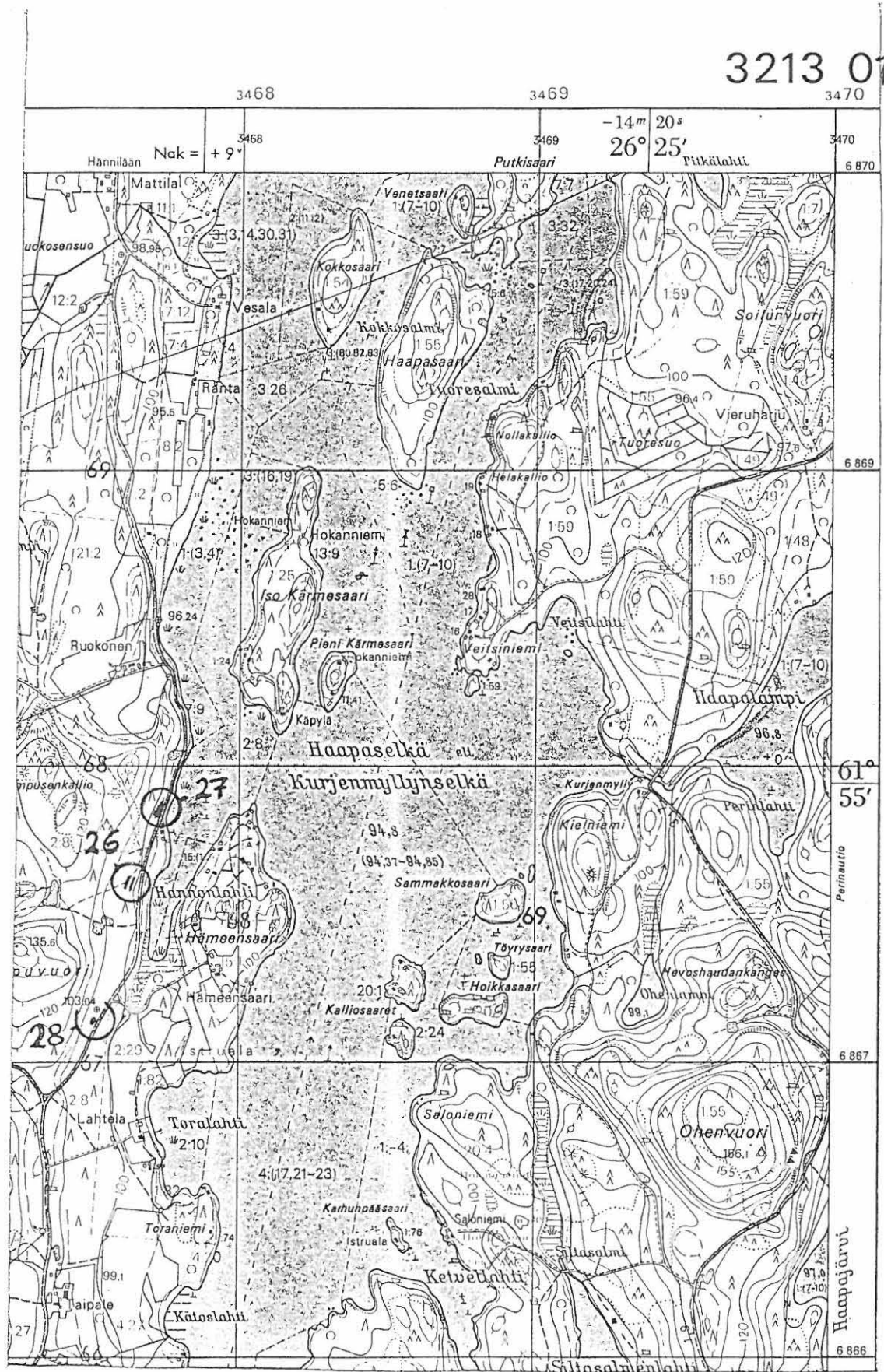
PK 3213 II

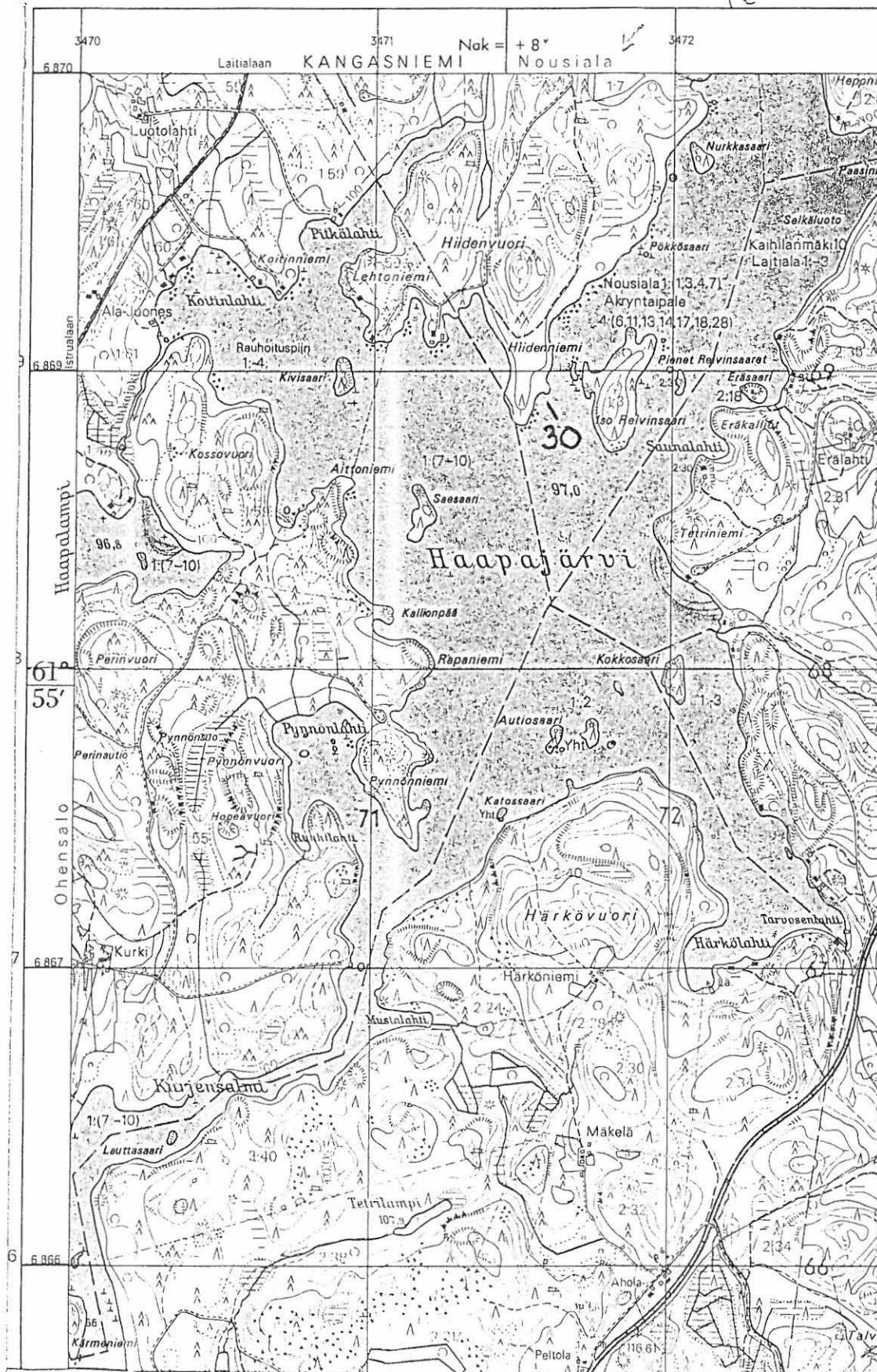


349j

Kangasniemi 26, 27, 28

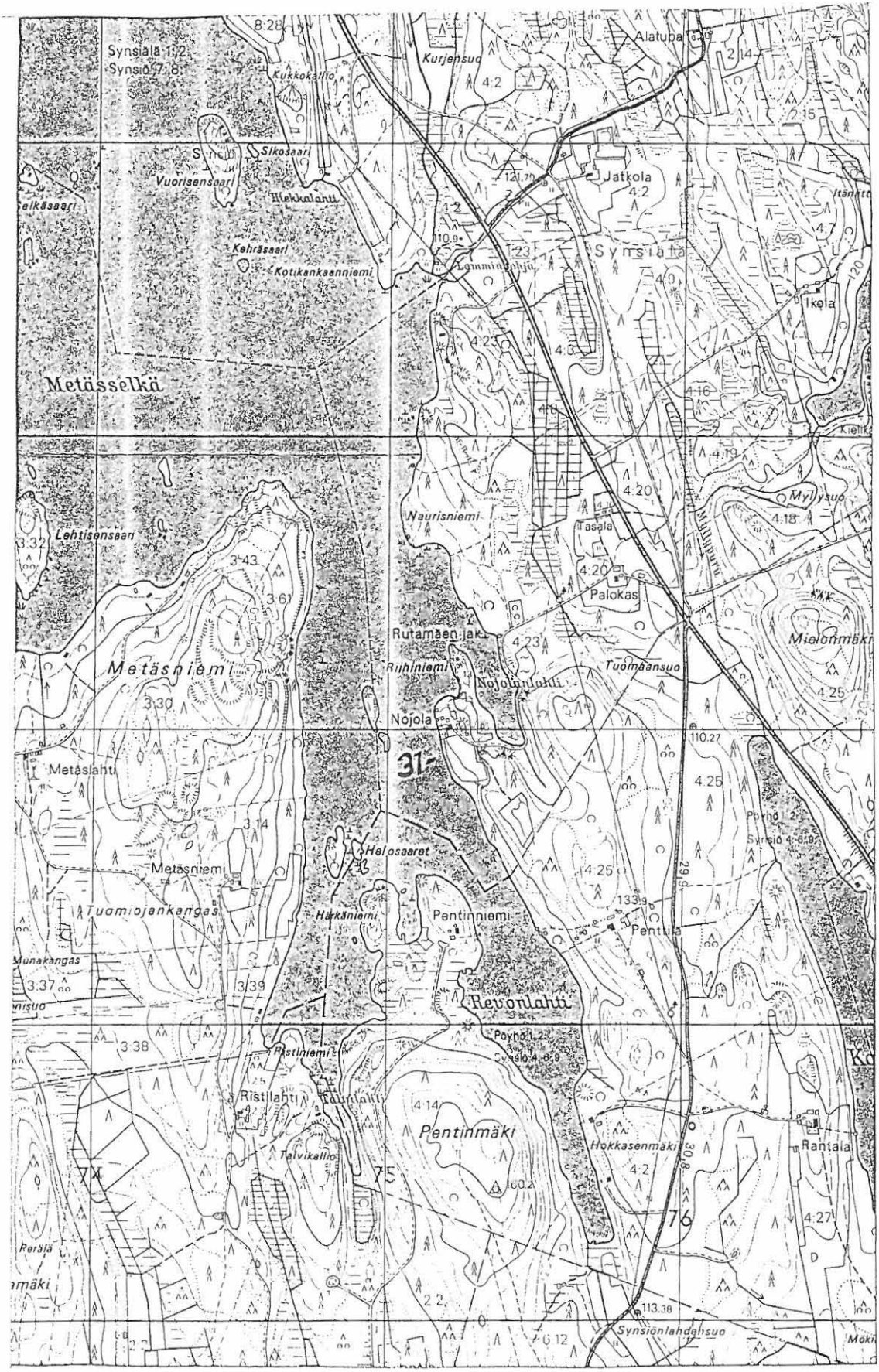
3213 01





Kangasniemi 31

PK 3213 06



Kangasniemi 32

PK 3213 06



3478	26° 35' 13" S	Nak = + 6'	3479	3480
3478			3479	3480

kuvaus 1985. Täydennyskarttoitus 1:10 000 v. 1986
 MAANMITTAUSHALLITUKSEN KARTTAPAINO, HELSINKI 1988

Kangasniemi 35

PK 3213 05

