

KANGASLAMMIN MUINAISJÄÄNNÖSIN- VENTOINTI 1992

Teija Nurminen
Savonlinnan maakuntamuseo

KANGASLAMMIN INVENTOINTI 1992
Teija Nurminen

SISÄLLYSLUETTELO

SIVU

1. JOHDANTO	1
KANGASLAMPI 1992 Kartta 1: INVENTOINNISSA LÄPIKÄYDYT ALUEET	3
2. INVENTOINNISSA TARKASTETUT JA LÖYTYNEET ESIHISTORIALLISET KOHTEET	4
KANGASLAMPI 1992 Kartta 2: KANGASLAMMIN MUINAISJÄÄNNÖKSET	5
NRO 1: KANGASLAMPI, RANTASALO, HONKAPPELLAVI	6
NRO 2: KANGASLAMPI, HARJURANTA, AUTIORANTA	9
NRO 3: KANGASLAMPI, HEVONLAHTI, KUVALA	11
NRO 4: KANGASLAMPI, HEVONLAHTI, TERVAJOKI	14
NRO 5: KANGASLAMPI, KANGASLAMPI, SUURENLUHDANPERÄ	16
NRO 6: KANGASLAMPI, KANGASLAMPI, ITKONSAAREN PELTOSAAREKE	18
NRO 7: KANGASLAMPI, KANGASLAMPI, PIRTTILAHTI	20
NRO 8: KANGASLAMPI, KANGASLAMPI, KIRKONKYLÄ	22
NRO 9: KANGASLAMPI, HEVONLAHTI, KUVALANKANGAS	24
NRO 10: KANGASLAMPI, HEVONLAHTI, KANGASPELTO A	26
NRO 11: KANGASLAMPI, HEVONLAHTI, KANGASPELTO B	29
NRO 12: KANGASLAMPI, PALVALAHTI, VILJOLAHTI	31
NRO 13: KANGASLAMPI, HEVONLAHTI, KOITTOLA	33
NRO 14: KANGASLAMPI, KANGASLAMPI, OLHAVANKANGAS	35
NRO 15: KANGASLAMPI, JOUTSENLAHTI	37
NRO 16: KANGASLAMPI, KANGASLAMPI, SYRJÄ, PUMPPULAMPI	39
NRO 17: KANGASLAMPI, RAUHAMÄKI, LAMPELA	41

1. JOHDANTO

Kangaslammin kunnan arkeologinen inventointi tehtiin Savonlinnan maakuntamuseon toimesta osana Etelä-Savon muinaisjäännösinventointi 2000-projektia, jonka päärahoittajana oli Mikkelin lääninhallitus läänin edistämisrahoista, ja jota Kangaslammin kunta rahoitti 5000 markalla.

Inventoinnin maastotyöt tehtiin 20.7.-19.8.1992 välisenä aikana ja kolmena viimeisenä kenttätyöpäivänä jatkuvat sateet vaikeuttivat huomattavasti työskentelyä. Inventoinnin suoritti HuK Teija Nurminen, jota maastossa avustivat 5.-7.8. ja 11.-12.8. (ts. yhteensä viiden työpäivän verran) yhdysvaltalaiset Mike Evans ja Ben Zajicek EARTHWATCH-järjestöstä. Maastossa inventoijat liikkui polkupyörillä. Inventoinnin suorittaja oli majottautunut heinäkuun kahdeksi viikoksi Kangaslammin kirkonkylän koulun keittiöön ja elokuuksi vuokraamaansa rivitaloyksiöön Viljolahteen.

Inventoinnin tarkoituksena oli suorittaa Kangaslammin kunnan perusinventointi; eli aiemmin tunnettujen sekä kiinteiden- että hajalöytökohteiden tarkastaminen sekä mahdollisimman monen uuden muinaisjäännöksen löytäminen.

Maastotöissä inventoija keskittyi etupäässä kahteen alueeseen: toisalta Kangaslammin kirkonkylän tienoon harjualueeseen ja toisalta Hevonlahden lähiympäristöön, jotka erottuvat selvästi muusta Kangaslammin maastosta mäntyvaltaisina ja hienon hiekan alueina. Muualla maasto oli yleensä hyvin kivikkoista, karua ja kuusimetsävaltaista, vaikkakin pienempiä poikkeavia hiekka-alueita olikin havaittavissa siellä täällä mm. Harjurannan alueella sekä Olhavan ympäristössä. Inventoija keskittyi maastossa lähinnä kivikautisten asuinpaikkojen etsimiseen. Kartassa 1 sivulla 3 on merkitty maastossa läpikäyty alue.

Ennen kenttätöitä suoritetuissa esitöissä inventoija pyrki peruskartoilta löytämään kivikautiselle asutukselle suotuisia kohteita, joita maastossa sitten läpikäytiin koekuopittaen otollisia alueita. Kasvillisuudelta vapaat, ja muuten maanpinnaltaan rikkoutuneet alueet pintapoimittiin.

Ennen kesän inventointia Kangaslammin kunnasta tunnettiin kolme kivikautista asuinpaikkaa (inv. kohteet nro 1,3,4), yksi ajoittamaton asumuspainanne (inv. kohde nro 2) sekä kolme kivikautista hajalöytöpaikkaa (inv. kohteet nro 15-17).

Kesän inventoinnissa löytyi 10 uutta kivikautista asuinpaikkaa (inv. kohteet nro 5-14), joista kolmesta löytyi myös keramiikkaa (inv. kohteet nro 8,10 ja 14), lopuista seitsemästä löytyi selviä kvartsi-iskoksia. Kesän inventoinnin jälkeen Kangaslammita tunnetaan siis 13 kivikautista asuinpaikkaa, yksi ajoittamaton asumuspainanne sekä kolme hajalöytöpaikkaa eli yhteensä 17 kohdetta (Kts. Kartta nro 2:KANGASLAMMIN MUINAISJÄÄNNÖKSET).

Ennen kenttätöitä inventoija teki esitöitä noin kolme työpäivää ja kenttätöiden jälkeen jälkitöihin käytettiin noin kolme viikkoa. Jälkityöraportti on tehty Timo Jussilan kehittämällä SOAR-ohjelmalla (=K-mies sovellutus arkeologeille, C:Mikroliitti oy).Raportti on työstetty SOARin versiolla 6.05.

Historiallisen ajan kohteita ei inventoija juurikaan löytänyt, tosin niitä ei myös liiemmin yritetty etsiäkkään. Ainoana historiallisen ajan kohteena mainitsen KASKIRAUNIOT (Pk 3234 12 Karhilantaival, x=6912 02, y=3570 34, z=90-100), jotka sijaitsevat aivan valtatie 468 tuntumassa, sen pohjoispuolella Kukkolanhaudan tienhaarasta runsas kilometri kirkonkylään päin. Raunioista, joita on ainakin kahdeksan kaksi näkyy huomiota herättävästi valtatielle. Kaskiraunioiden korkeudet vaihtelevat 0.5-1.5 m välillä, ja näyttävimmän, joka on muodoltaan lähes nelikulmainen läpimitta on noin kaksi metriä. Useimmat raunioista ovat sammaleen peitossa.

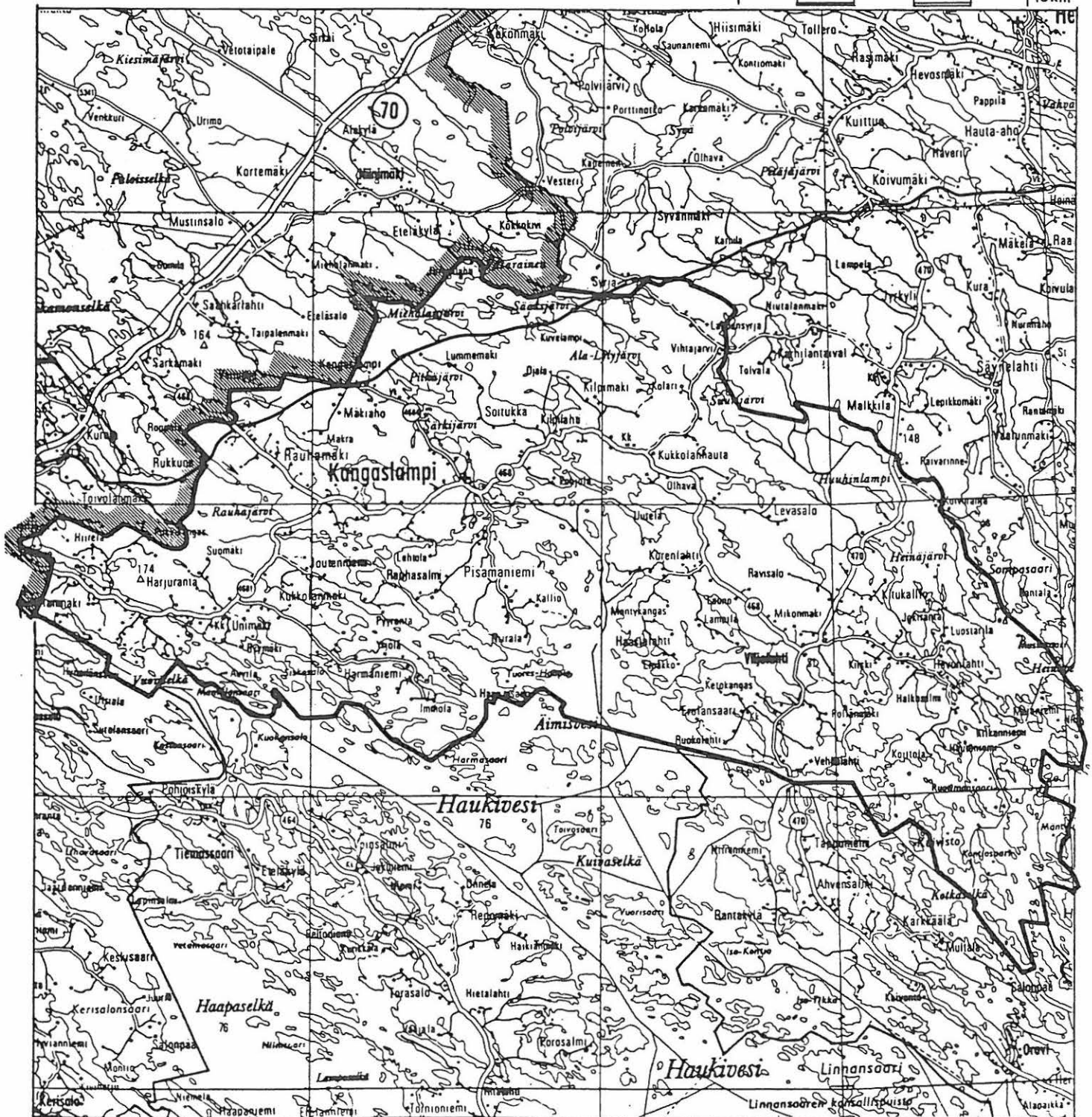
Savonlinnassa 30.9.1992 *Teija Nurminen*
Teija Nurminen

Tähän raporttiin liittyy museoviraston esihistorian toimistoon luetteloidut löydöt: KM 27227-27236 sekä Savonlinnan museoon luetteloidut mustavalkonegatiivit 861:1-31.

KANGASLAMPI 1992
Kartta 1: INVENTOINNINSSA LÄPIKÄYDYT ALUEET

TÄMÄ TULLAAN
INVENTOINNIN
T.L. kartoissa

ETELÄ-SAVON SEUTUKAAVALIITTO



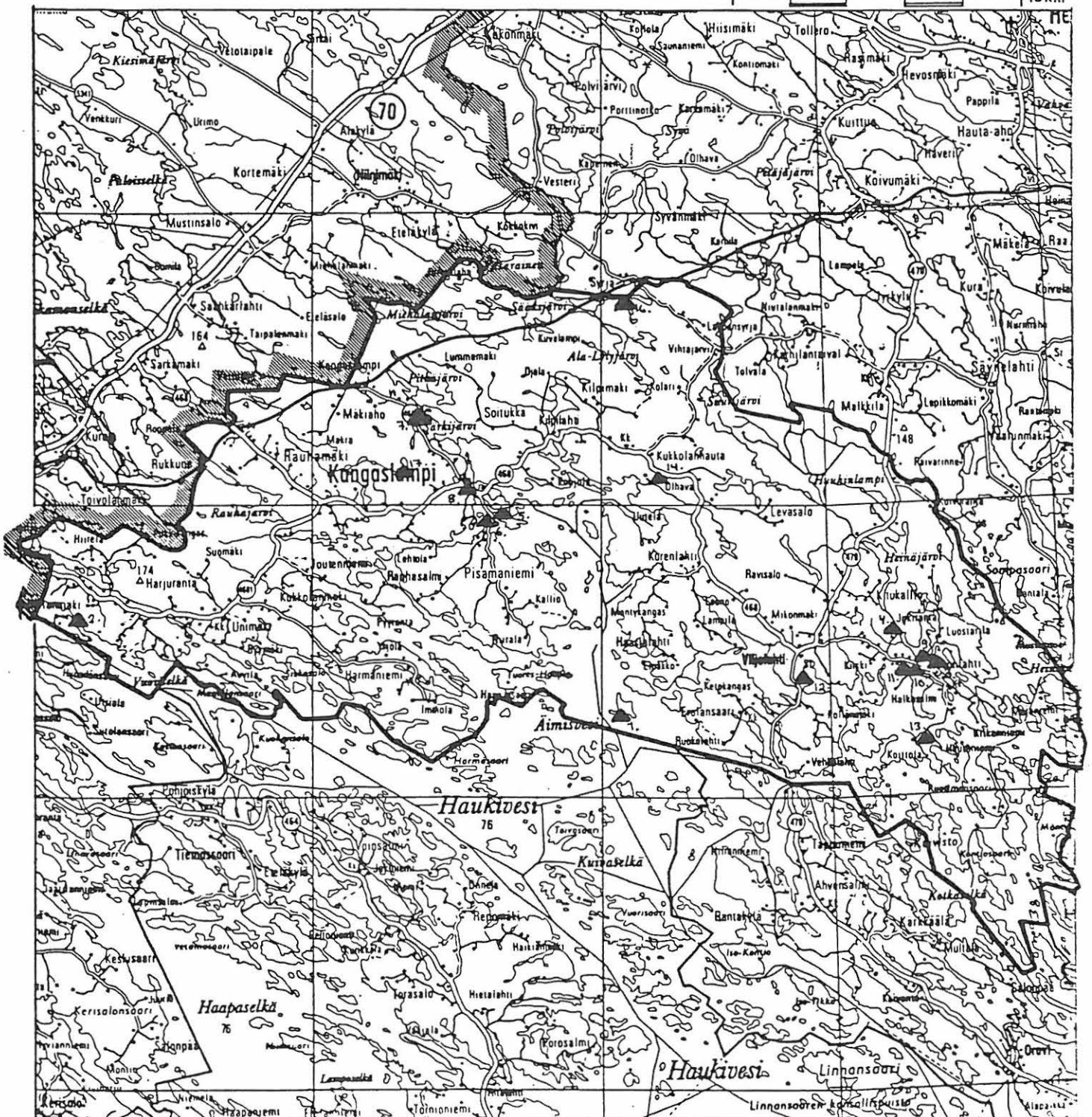
2. INVENTOINNISSA TARKASTETUT JA LÖYTYNEET ESIHISTORIALLISET KOHTEET

INV.NRO	NIMI	MJ.TYYPPI JA AJOITUS
1.	KANGASLAMPI, RANTASALO, HONKAPELLAVI	ASUINPAIKKA
2.	KANGASLAMPI, HARJURANTA, AUTIORANTA	KIVIKAUTINEN
3.	KANGASLAMPI, HEVONLAHTI, KUVALA	ASUMUSPAINANNE
4.	KANGASLAMPI, HEVONLAHTI, TERVAJOKI	AJOITTAMATON
5.	KANGASLAMPI, KANGASLAMPI, SUURENLUHDANPERÄ	ASUINPAIKKA
6.	KANGASLAMPI, KANGASLAMPI, ITKONSAAREN PELTO- SAAREKE	KIVIKAUTINEN
7.	KANGASLAMPI, KANGASLAMPI, PIRTTILAHTI	ASUINPAIKKA
8.	KANGASLAMPI, KANGASLAMPI, KIRKONKYLÄ	KIVIKAUTINEN
9.	KANGASLAMPI, HEVONLAHTI, KUVALANKANGAS	ASUINPAIKKA
10.	KANGASLAMPI, HEVONLAHTI, KANGASPELTO A	KIVIKAUTINEN
11.	KANGASLAMPI, HEVONLAHTI, KANGASPELTO B	ASUINPAIKKA
12.	KANGASLAMPI, PALVALAHTI, VILJOLAHTI	KIVIKAUTINEN
13.	KANGASLAMPI, HEVONLAHTI, KOITTOLA	ASUINPAIKKA
14.	KANGASLAMPI, KANGASLAMPI, OLHAVANKANGAS	KIVIKAUTINEN
15.	KANGASLAMPI, JOUTSENLAHTI	ASUINPAIKKA
16.	KANGASLAMPI, KANGASLAMPI, SYRJÄ, PUMPPU- LAMPI	HAJALÖYTÖ
17.	KANGASLAMPI, RAUHAMÄKI, LAMPELA	KIVIKAUTINEN

KANGASLAMPI

KANGASLAMPI 1992
Kartta 2: KANGASLAMMIN MUINAISJÄÄNNÖKSET

ETELÄ-SAVON SEUTUKAAVALIITTO 10 km



Kunta: KANGASLAMPI
Nimi : Honkapellavi

Kylä: Viljolahti
Inv.nro: 1

Mj.tyyppi: asuinpaikka
Ajoitus : kivikautinen

Luokka: 2

Kartta: 3234 11 Koordinaatit: paikka Tarkkuus: +- 0
X: 6902 70 Y: 3570 54 Z: 75 Z2: 80 Ala: 0 m²

Kunto : (1=hyvä, 7=tuhottu) Uhanalaisuus: (1=ei, 3=on)

Kvartsi-iskoksia rantavedestä
Honka-Pellavin eteläpuolella olevan pienen saaren W-laidalla

Tutkija: Björkman Tuomas tarkastus kk/vv 10/1960

Tila- ja omistajatietoja ei ole

Löydöt:

KM 14768:0 KOLMIONMUOTOINEN KIVIESINE 1 kpl
KM 14978:0 KVARTSIESINEITÄ

#

Paikka sijaitsee Kangaslampin kirkolta 9.6 km SE, Haukiveden Honka-Pellavin saaren eteläpuolella olevan pienen saaren länsilaidalla.

Työnjohtaja Artturi Määttä (os. Varkaus, Stesula) löysi ja Varkauden kotiseutumuseo lähetti Kansallismuseoon (diar. 27.11.1959) KOLMIONMUOTOISEN ESINEEN (KM 14768), jota on mahdollisesti käytetty kampaleimana. Esine löytyi 15.11.1959 Kangaslammien kirkolta kaakkoon Äimisveden Mustikkaselällä sijaitsevasta Honkapellavin saaresta, sen etelärannalta. Esine oli hiekkarannalla veden alla n. 7-8 cm:n syvyydessä. Löytäjän ilmoituksen mukaan paikalla oli myös kvartsin kappaleita.

BJÖRKMAN 1960:

Työnjohtaja Artturi Määttän (os. Varkaus, Stesula) lähetettyä Kansallismuseon esihistorian osastolle esineen, jonka hän oli löytänyt Kangaslammien pitäjän Äimisveden Mustikkaselällä sijaitsevasta Honkapellavin saaresta, ja joka museossa tutkittuna osottautui kampakeraamisten saviastioiden koriste-luleimasimeksi, pyysi esihistorian osasto allekirjoittautunutta suorittamaan löytöpaikan tutkimisen. Oppaanani ja kyyditsijänäni toimi esineen löytöhetkellä työnjohtaja Määttän mukana ollut var-kautelainen Esko Leppänen.

Honkapellavin saari sijaitsee Kangaslammien kirkonkylän ranta-laiturista n. 10 km:n moottorivenematkan päässä Sapun kanavalle päin. Oikeastaan ei itse löytöpaikka kuitenkaan sijaitse Honka-pellavin saarella, näin voisi asian tulkita vain veden ollessa poikkeuksen matalalla, kuten esim v. 1960. Mutta veden ollessa normaalissa tai hieman korkeammassa tasossa peittyy Honkapellavin eteläpuolella oleva matala hiekka-alue, ja yhteys Honkapellavin ja siitä etelään olevan kahden saaren (piirus-tuksessa saaret I ja II) joiden nimiä ei oppaanani tiennyt) välillä katkeaa.

Mainittu piirros ja valokuva selventävät löytöpaikan aseman. Löytöaikana 15.11.1959 lienee vesi ulottunut lähelle saarien välistä särkkää. Nyt on ranta runsaat 10 m:n päässä särkästä. Särkän ja saari II:n pohjoisesta ja idästä rajoittamalla n. 10 x 10 m:n suuruisella alueella, jonka keskeltä koriste-leimasin oli tavattu, oli huomattavan runsaasti kvartseja. Mentäessä kohti saari I:tä nämä loppuivat jyrkästi. Samoin ei niitä ollut havaittavissa missään muuallakaan lähistöllä. Todennäköisesti on aallokko vähitellenkuljettanut hieman hiekkaa löytöpaikalta pois, mikäli sitä on siinä ollut, sillä nyt oli sitä vain hyvin ohut kerros paikalla. Hiekan alta paljastui heti sitkas siniharmaa savi. Huolimatta tarkasta etsinnästä ei mitn keramiikkaan viittaavaa löytynyt alueelta eikä ympäristöstä. Ei myöskään vedestä, niin pitkältä kuin havaintoja kykeni suorittamaan.

Työnjohtaja Määtän ilmoittamaa toista löytöä, Ruissaareissa sijaitsevaa luolaa, ei minulla tämän matkan puitteissa ollut tilaisuutta tutkia.

Joensuussa 6.10.1960 TUOMAS BJÖRKMAN
Liitteet: asemapiirros ja valokuvia.

KANGASLAMPI 1992

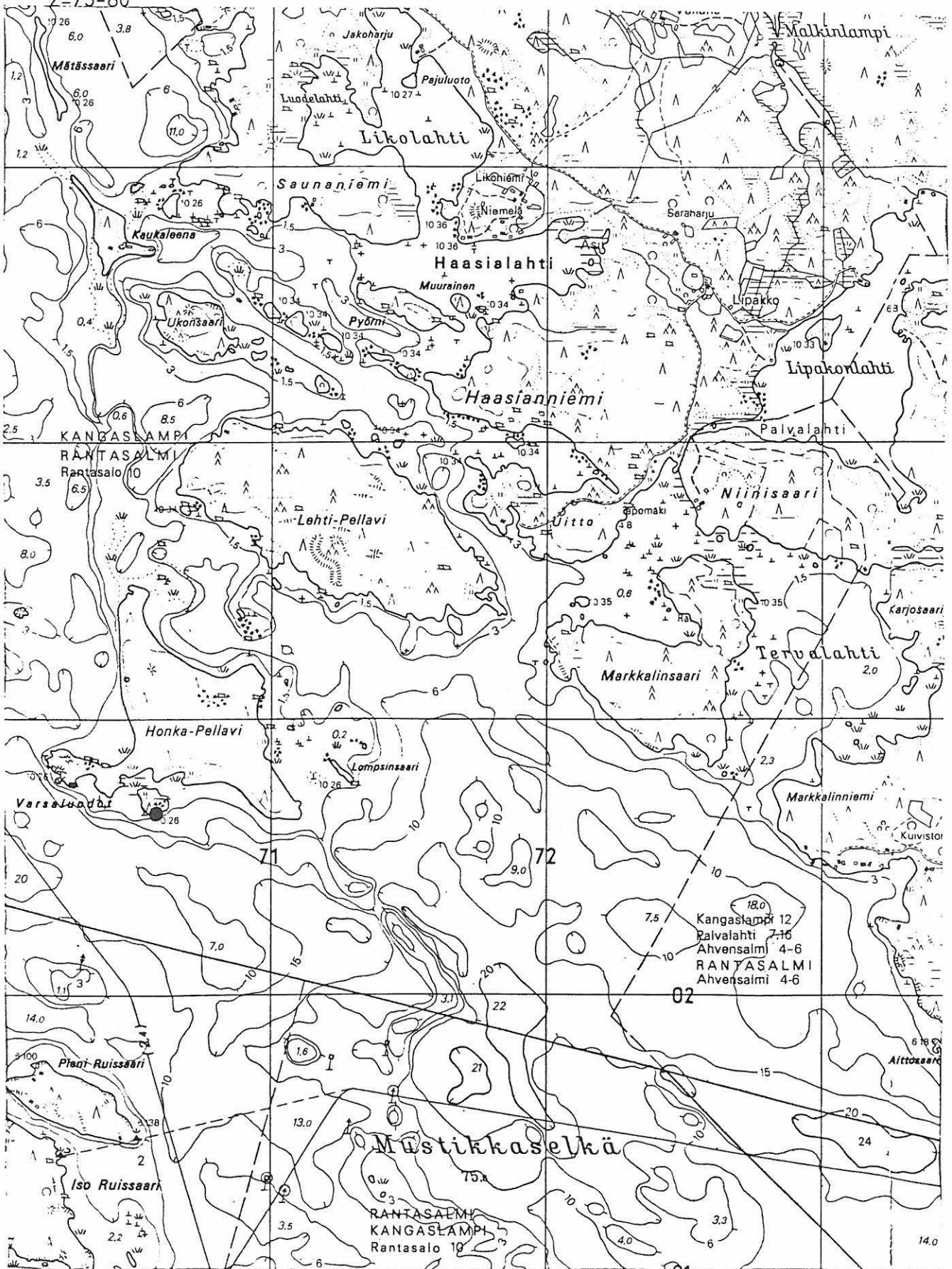
1) KANGASLAMPI, RANTASALO, HONKAPELLAVI

Pk 3234 11 Viljolahti

X=6902 70

Y=3570 54

Z=75-80



=====
Kunta: KANGASLAMPI
Nimi : Autioranta

Kylä: Harjuranta
Inv.nro: 2

Mj.tyyppi: asumuspainanne (?)
Ajoitus : ajoittamaton

Luokka: 2

Kartta: 3234 05 Koordinaatit: paikka Tarkkuus: +- 0
X: 6905 88 Y: 3552 12 Z: 80 Z2: 82 Ala: 0 m²

Kunto : 1 (1=hyvä, 7=tuhottu) Uhanalaisuus: 1 (1=ei, 3=on)

Pyöreä matala mahdollinen asumuspainanne
Koivikkoisen rantakumpareen laella

Tutkija: Huurre Matti tarkastus kk/vv 0/1975
Tutkija: Nurminen Teija tarkastus kk/vv 7/1992

Tila- ja omistajatietoja ei ole

Löytötietoja ei ole

Valokuvat:

SlnMus 861 14 mustavalko
SlnMus 861 15 mustavalko

#

Paikka sijaitsee Kangaslammin kirkolta 9 km SW, Siitinselän ja Vuoriselän välisen Tanikansalmen koillisrannalla, vastapäätä Tanikansaarta.

Koivikkoisen kumpareen laella pyöreä matala kuoppa, halk. 4 m (kodansija?). Idempänä kaskiraunioita. Lähellä Talviranta-niminen niittyalue.

Paikan tarkastanut Matti Huurre 1975.

NURMINEN 1992:

Tanikansalmen rannalla olevalle kesämökille menevän hiekkatien itäpuolella n. 10 m tiestä, ison maakiven lounaispuolella on mahdollinen asumuspainanne, joka on matala, pyöreä ja läpimitaltaan n. 3 metriä.

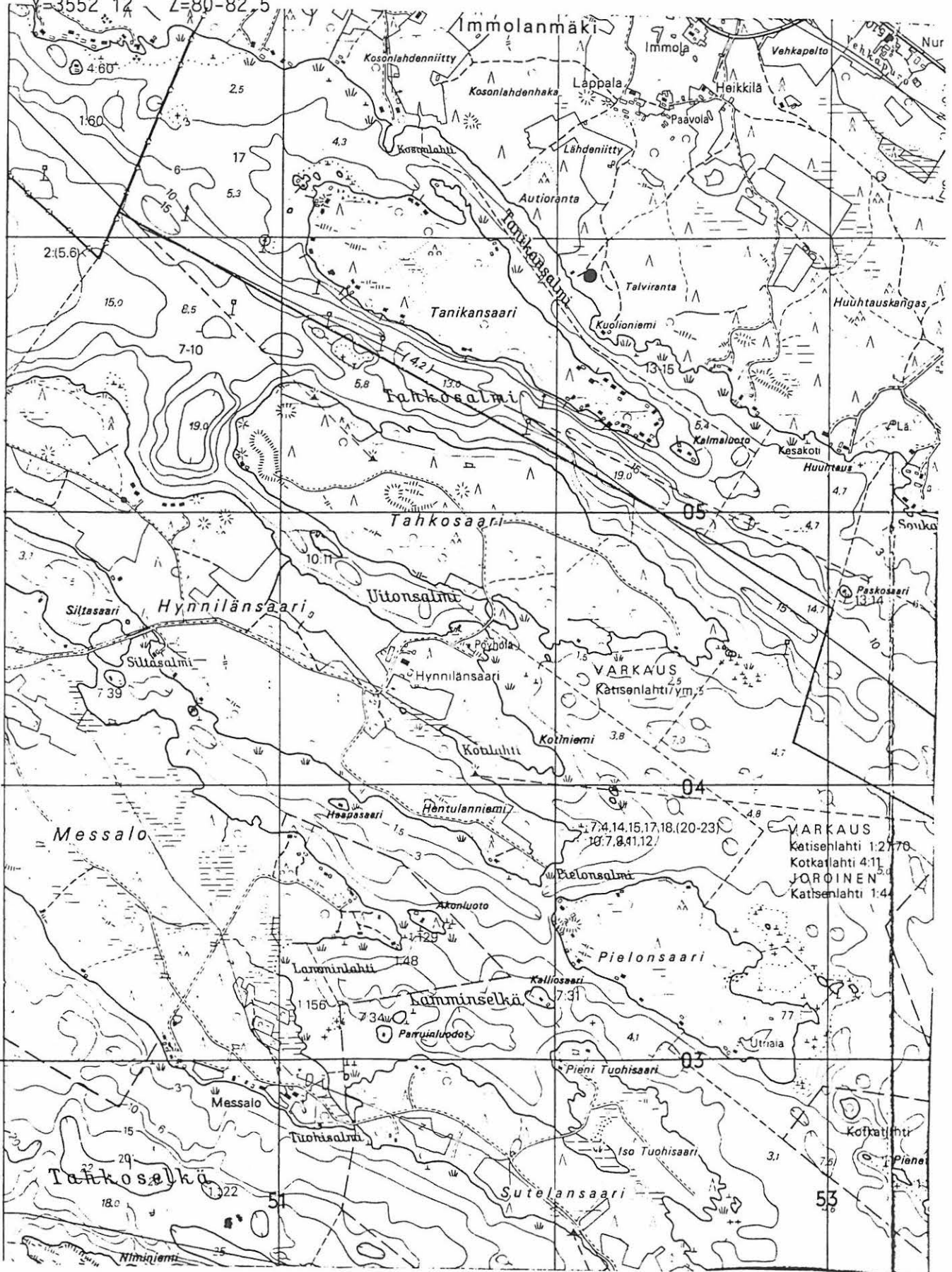
Kangaslammin inventoinnin yhteydessä koekuopitin kohteen ympäristöä löytämättä kuitenkin mitään esihistoriaan viittaavaa. Yleensä Autiorannan alue on maaperältään hiekkaa tai moreenia, mutta ko. löytökohdan ympäristön maaperä on lähinnä ruokamultaa muistuttavaa savensekaista hiekkaa.

2) KANGASLAMPI, HARJURANTA, AUTIORANTA

Pk 3234 05 Harjuranta

X=6905 88

Y=3552 12 Z=80-82,5



=====
Kunta: KANGASLAMPI
Nimi : Kuvala

Kylä: Hevonlahti
Inv.nro: 3

Mj.tyyppi: asuinpaikka
Ajoitus : kivikautinen

Luokka: 2
tyyp.kamp.ker

Kartta: 4212 02 Koordinaatit: paikka Tarkkuus: +- 0
X: 6904 60 Y: 3425 50 Z: 90 Z2: 92 Ala: 0 m²

Kunto : 5 (1=hyvä, 7=tuhottu) Uhanalaisuus: 2 (1=ei, 3=on)

Kampakeraaminen asuinpaikka
Kuvalan talon pihapiirissä

Tutkija: Raike Eeva tarkastus kk/vv 9/1991

Tila: Kuvala , 212 404 0002 0032 (kunta kylä tila
talo)

Omistaja : Kuvaja Antti

Osoite : Hevonlahti, 79520 Viljolahti

Löydöt:

KM	10882:1	SAVIASTIANPALOJA	235 kpl
KM	10882:2	PIIKIVI-ISKOKSIA	5 kpl

#

Paikka sijaitsee Kangaslammin kirkolta n.18 km ESE, Hevonlahden ja Aittolahden välisen niemen tyvässä, Kuvalan talon pihapiirissä

Matti Kuvajan talon maalta Hevonlahdesta löytyi sähköpylvään kuoppaa kaivettaessa Saimaan Haukiveden rannalle Hevonlahden ja erään soisen lahden välisen niemen kannakselle saviastianpaloja ja pii-iskoksia (KM 10882:1-2).

Esineet olivat löytyneet 4-5 pv. syyskuuta 1938.

Matkaa kumpaakin lahteen on löytöpaikalta n. 300 m ja kaivettu kuoppa oli noin 40 m Kuvalan talosta WNW pihan reunassa. Kuopan koko oli noin 0.5 x 2 m. Esineet olivat n. 0.5 m syvyydessä hiekkamaassa, 1 m syvyydestä tuli vastaan hiekansekainen savi.

Radiosähköttäjä Eskil Laitisen ja Kangaslammin poliisikonstaapeli Lauri Leppäsen välityksellä museoon saapuneet esineet. Diar. 12.11.1938. Saatu lahjana.

RAIKE 1991:

Tilan päärakennuksen lounaisnurkassa olevasta kukkapenkistä sekä päärakennuksesta noin 15 metriä kaakkoon on löydetty selviä kampakeramiikan paloja 5 kpl. Löytäjän (A. Kuvajan vaimo) mukaan löytöalueille olisi joskus tuotu multaa lähellä olevista pelloista. Päärakennuksesta noin 40 metriä lounaaseen, sähköpylvään pystyttämisen yhteydessä 1930-luvulla kampakeramiikkaa ja piitä (KM 10882:1-2).

Kuvalan talo ja pellot sijaitsevat Aittolahden ja Hevonlahden

välisellä niemellä 80 metrin käyrän yläpuolella. Pihapiiri on terassilla, joka sopisi hyvin kivikautiseksi asuinpaikaksi.

NURMINEN 1992:

Koska Kovalan kivikautinen asuinpaikka sijaitsee pihapiirissä eikä se olemassaolosta ole mielestäni epävarmuutta ja paikalla oli Eeva Raike käynyt edellisvuonna, en tarkastanut kohdetta ollenkaan.

Kuvalasta noin 400 m länteen kangasmetsäniemekkeen eteläosasta tien vierestä löytyi koekuopista kvartsi-iskoksia (inv. kohde nro. 9) ja Kuvalasta noin 800 m lounaaseen löytyi Kangaspelto A:n ja B:n asuinpaikat (inv kohteet nrot 10-11).

KANGASLAMPI 1992

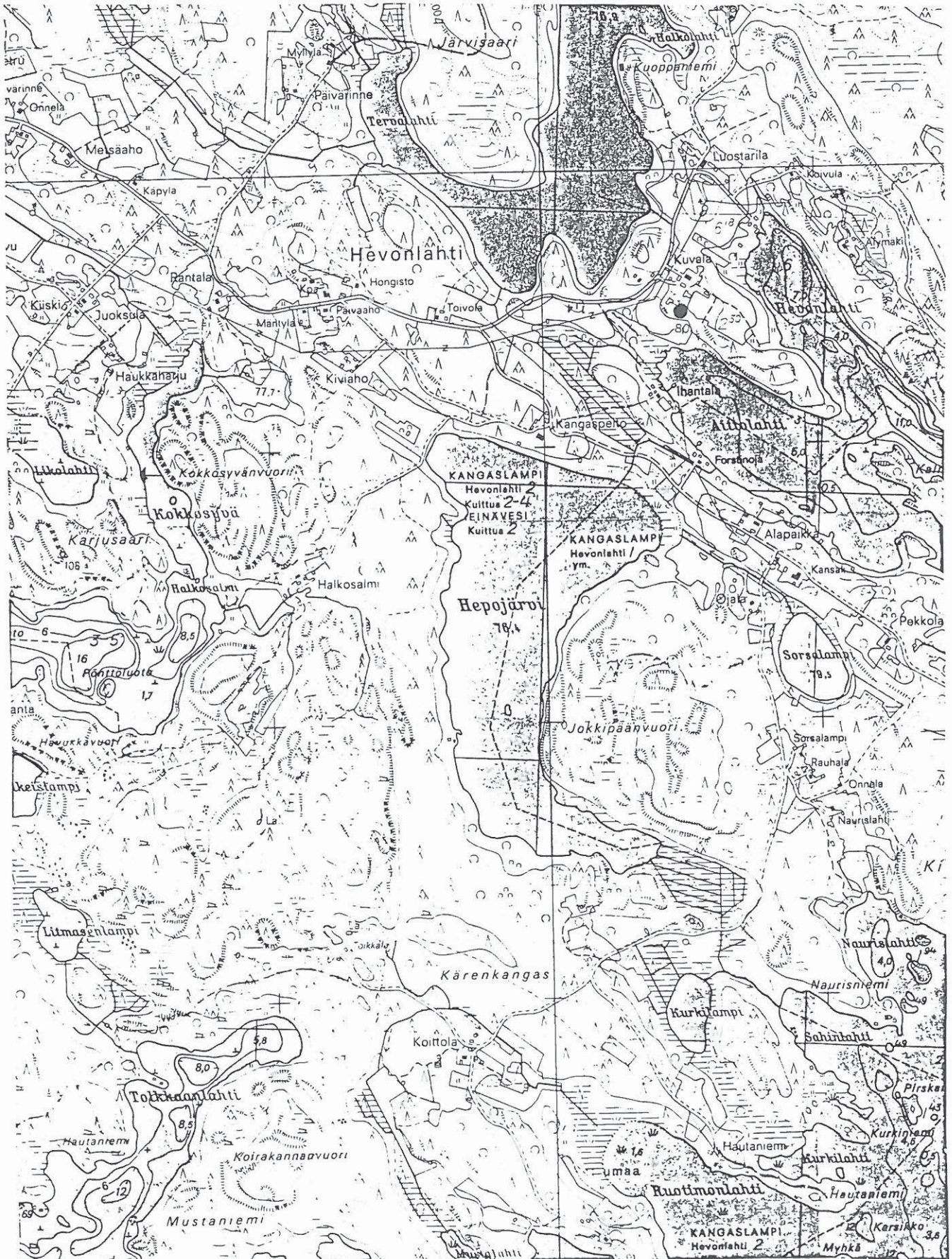
3) KANGASLAMPI, HEVONLAHTI, KUVALA

Pk 4212 02 Hevonlahti

X=6904 60

Y=3425 50

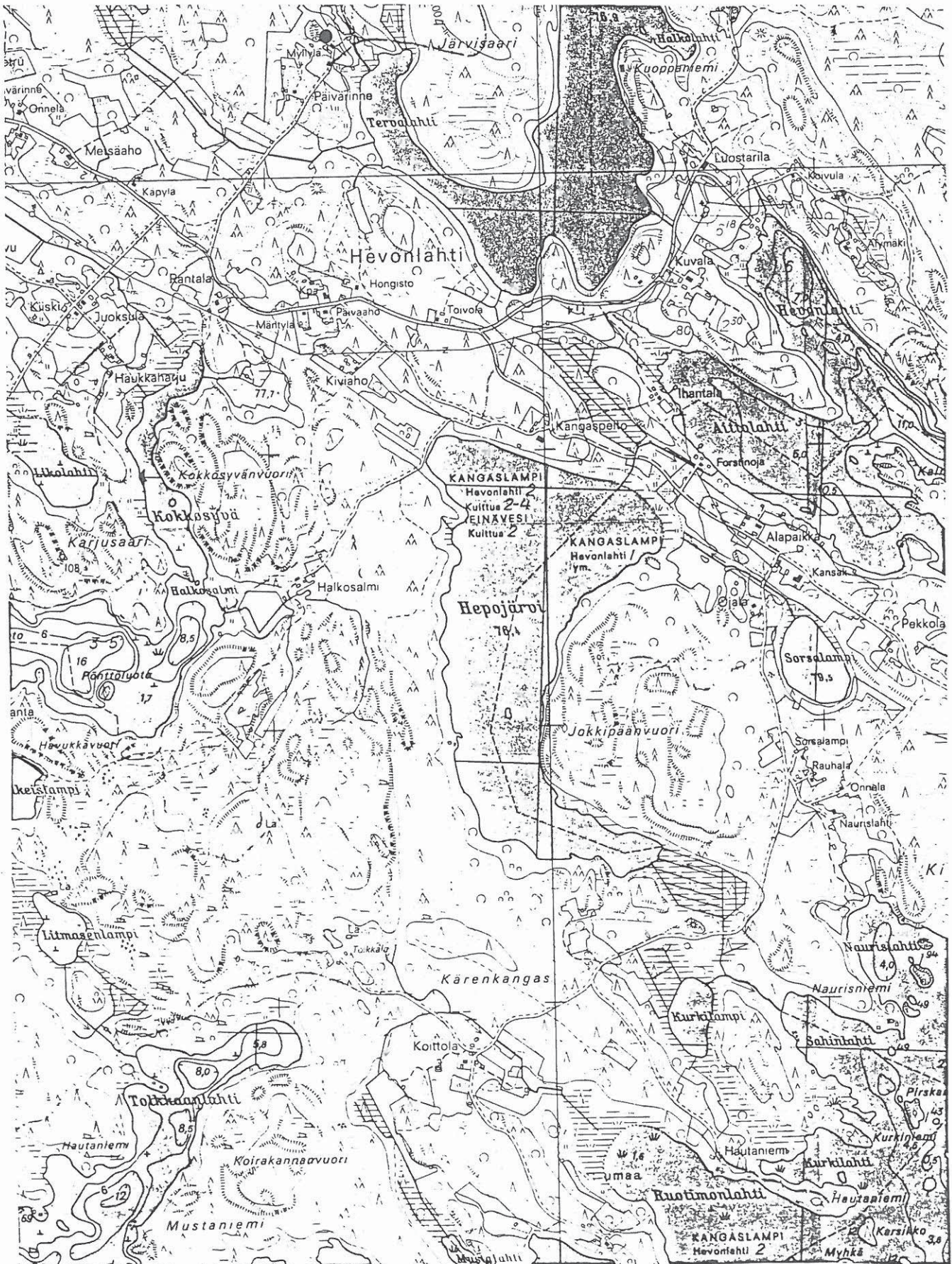
Z=90-92.5



KANGASLAMPI 1992

4) KANGASLAMPI, HEVONLAHTI, TERVAJOKI

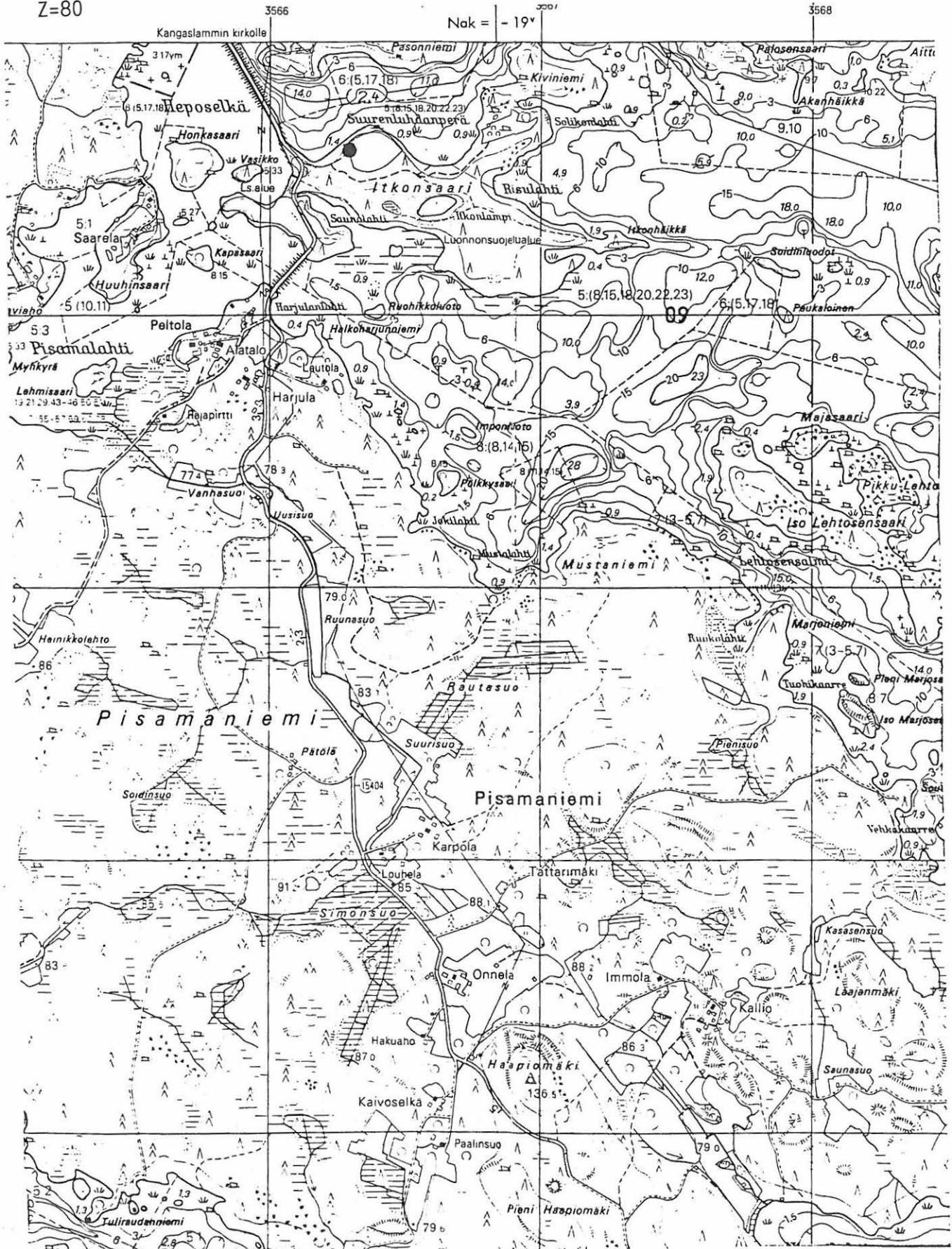
Pk 4212 02 Hevonlahti
X=6905 50
Y=3424 26
Z=85



KANGASLAMPI 1992

5) KANGASLAMPI, KANGASLAMPI, ITKONSAAREN SUURENLUHDANPERÄ

Pk 3234 08 Pisamaniemi
X=6909 66
Y=3566 32
Z=80



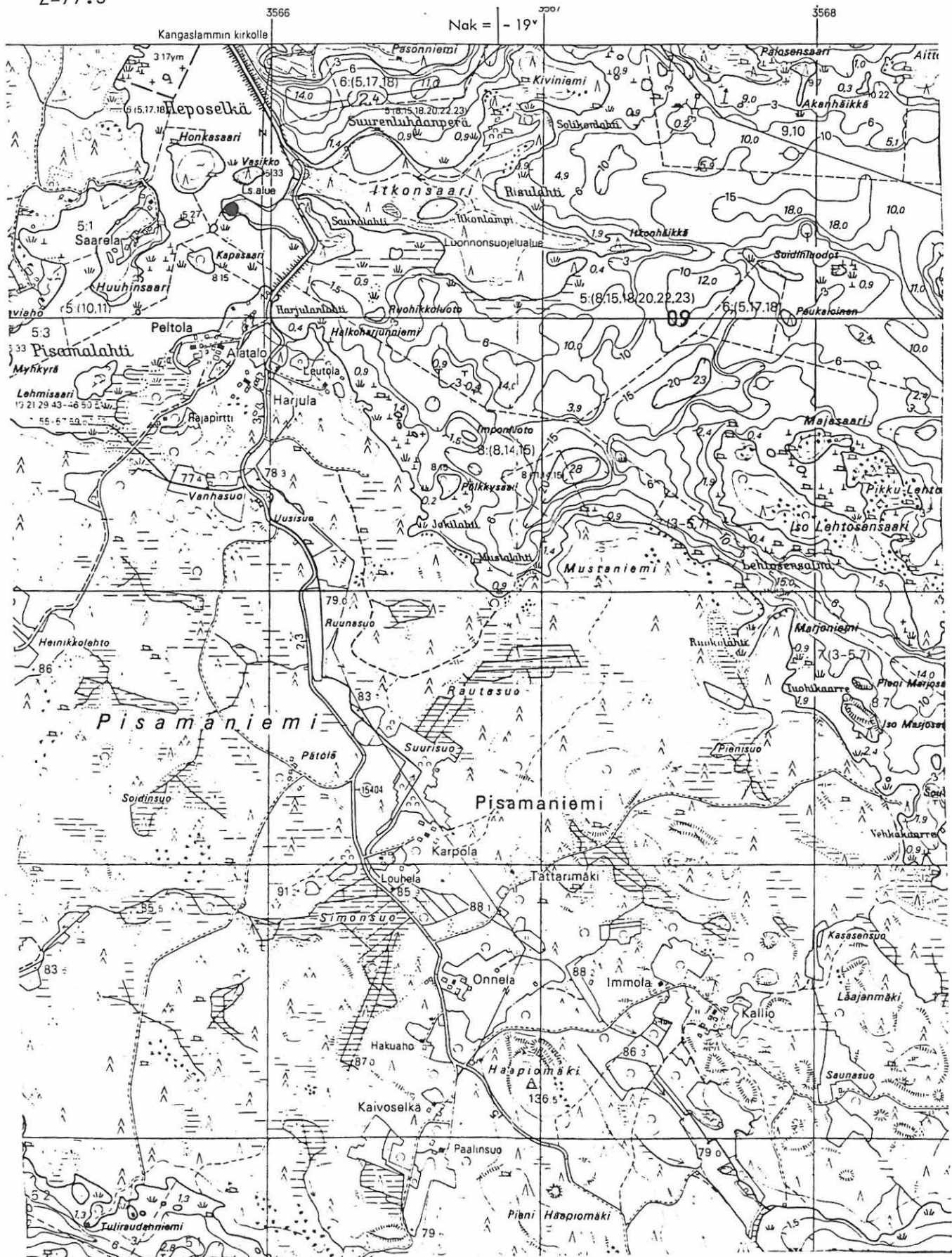
6) KANGASLAMPI, KANGASLAMPI, ITKONSAAREN PELTOSAAREKE

Pk 3234 08 Pisamaniemi

X=6909 40

Y=3565 90

Z=77.5



=====

Kunta: KANGASLAMPI	Kylä: Kangaslampi
Nimi : Pirttilahti	Inv.nro: 7
Mj.tyyppi: asuinpaikka	Luokka: 1
Ajoitus : kivikautinen	

Kartta: 3234 09 Koordinaatit: paikka Tarkkuus: +- 0
X: 6912 88 Y: 3563 52 Z: 90 Z2: 0 Ala: 0 m²

Kunto : 3 (1=hyvä, 7=tuhottu) Uhanalaisuus: 2 (1=ei, 3=on)

Särkijärven Pirttilahdesta nousevalla peltoterassilla
Hiekkapeltoa ja pihamaata

Tutkija: Nurminen Teija	inventointi	kk/vv	7/1992
-------------------------	-------------	-------	--------

Tila: Kesäpirtti , 212 407 0011 0031 (kunta kylä tila talo)
Omistaja : Rantala Elo Jalo
Osoite : Laivalinnankatu 1 A 10, 78200 Varkaus

Löydöt:
KM 27229:1 KVARTSI-ISKOKSIA 3 kpl

Valokuvat:

SlnMus	861	4 mustavalko
SlnMus	861	5 mustavalko
SlnMus	861	6 mustavalko
SlnMus	861	7 mustavalko

Paikka sijaitsee Kangaslammin kirkolta 2.75 km NNW Särkijärven Pirttilahdessa peltoterassilla, Kangaslammin rautatieasemalle menevän tien NE-puolella

NURMINEN 1992:
Pirttilahden kohdalla, Kangaslammin rautatieasemalle johtavan tien koillispuolella olevalta selvästi maastossa erottuvalta peltoterassilta löytyi pintapoiminnassa kvartsi-iskoksia (KM 27229). Kenttätyöajankohtana heinäkuussa pellolla kasvoi kauraa, joten koko peltoa ei voitu pintapoimia. Iskokset löytyivät läheltä pellon reunaa, Kesäpirtti-talon pihapiirin tuntumasta, jonne asuinpaikka mahdollisesti jatkuu.

KANGASLAMPI 1992

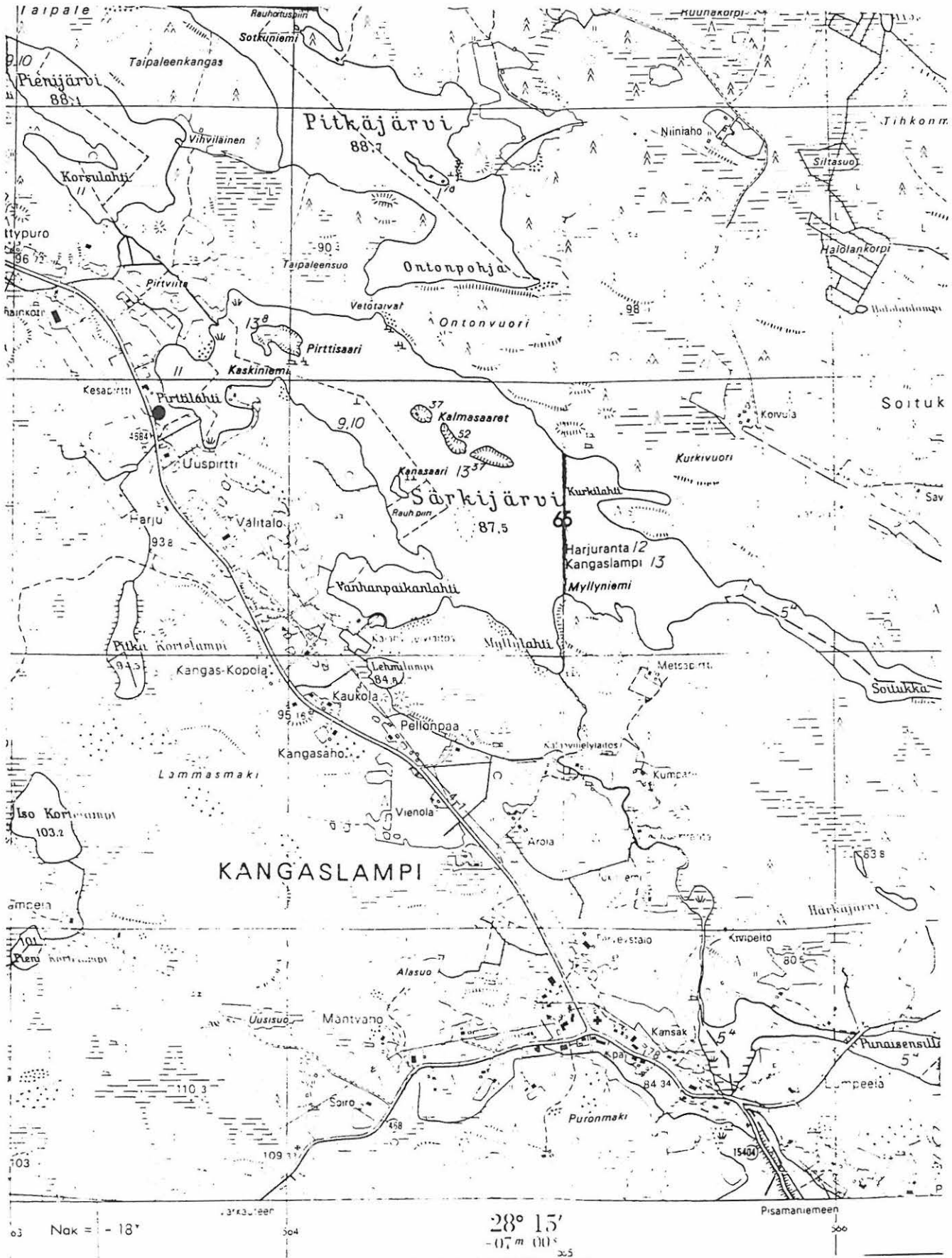
7) KANGASLAMPI, KANGASLAMPI, PIRTTILAHTI

Pk 3234 09 Kangaslampi

X=6912 88

Y=3563 52

Z=90



=====
Kunta: KANGASLAMPPI
Nimi : Kirkonkylä

Kylä: Kangaslampi
Inv.nro: 8

Mj.tyyppi: asuinpaikka
Ajoitus : kivikautinen

Luokka: 1

Kartta: 3234 09 Koordinaatit: paikka Tarkkuus: +- 0
X: 6910 56 Y: 3565 16 Z: 85 Z2: 0 Ala: 0 m²

Kunto : 5 (1=hyvä, 7=tuhottu) Uhanalaisuus: 2 (1=ei, 3=on)

Kangaslammien kirkonkylän Osuuspankin ja koulun välinen alue
Pihamaata ja perunapeltoa

Tutkija: Nurminen Teija inventointi kk/vv 7/1992

Tila: , 212 407 (kunta kylä tila
talo)

Omistaja : Kangaslammien seurakunta
Osoite : 79480 Kangaslampi

Löydöt:

KM	27230:1	SAVIASTIANPALOJA	4 kpl
KM	27230:2	KVARTSI-ISKOKSIA	7 kpl
KM	27230:3	KVARTSI-ISKOKSIA	4 kpl

Valokuvat:

SlnMus	861	8 mustavalko
SlnMus	861	9 mustavalko
SlnMus	861	10 mustavalko
SlnMus	861	11 mustavalko

#

Paikka sijaitsee Kangaslammien kirkolta 0.1 km S, kirkon etelä- ja koillispuolella osuuspankin ja koulun välisellä alueella.

NURMINEN 1992:

Kangaslammien kirkonkylän keskustasta, osuuspankkia vastapäätä, valtatie 468:n toiselta puolelta olevasta ojasta sekä pieneltä kangasmetsäsaarekkeelta löytyi pintapoiminnassa pieniä paloja asbestikeramiikkaa (KM 27230:1) sekä kvartsi-iskoksia (KM 27230:2), hieman suurempi asbestisekoitteen keramiikan pala löytyi seurakunnan perunapellostaan n. 50 m edellisestä itään, niinikään valtatie 468:n pohjoispuolelta. Samasta perunapellostaan löytyi pintapoiminnassa myös kvartsi-iskoksia.

Kvartsi-iskoksia (KM 27230:3) löytyi pintapoiminnassa myös osuuspankin SE-puoliselta perunapellolta, jonka myös omistaa Kangaslammien seurakunta, ja joka sijaitsee valtatie 468:n eteläpuolella kyläkeinusta lounaaseen.

Kangaslammien kirkonkylän keskustassa on ilmeisesti laajahko suurelta osiltaan rakennustöissä tuhoutunut kivikautinen asuinpaikka, jolla sijaitsevat nykyisin osuuspankki ja kirkonkylän koulu, ja asuinpaikkaa halkoo myös valtatie 468. Alueen maaperä hienoa hiekkää.

KANGASLAMPI 1992

8) KANGASLAMPI, KANGASLAMPI, KIRKONKYLÄ

Pk 3234 09 Kangaslampi

X=6910 56-6910 64

Y=3565 16-3565 22

Z=85



=====
Kunta: KANGASLAMPI
Nimi : Kuvalankangas

Kylä: Hevonlahti
Inv.nro: 9

Mj.tyyppi: asuinpaikka
Ajoitus : kivikautinen

Luokka: 1

Kartta: 4212 02 Koordinaatit: paikka Tarkkuus: +- 0
X: 6904 52 Y: 3425 12 Z: 85 Z2: 0 Ala: 0 m²

Kunto : 3 (1=hyvä, 7=tuhottu) Uhanalaisuus: 1 (1=ei, 3=on)

Metsäsaareke Hevonlahdentien N-puolella
Kangasmetsää ja hiekkapeltoa

Tutkija: Nurminen Teija inventointi kk/vv 8/1992

Tila: Kuvala , 212 404 0002 0032 (kunta kylä tila talo)

Omistaja : Antti Kuvaja

Osoite : Hevonlahti, 79520 Viljolahti

Löydöt: 22 231

KM 27213:1 KVARTSI-ISKOKSIA 4 kpl

Valokuvat:

SlnMus 861 28 mustavalko

#

Paikka sijaitsee Kangaslammin kirkolta 17 km SE, Hevonlahdentien pohjoispuolella n. 400 m Kuvalasta W, kangasmetsäkumpareella ja pellolla.

NURMINEN 1992:

Alueen koekuopittamisessa apunani olivat Mike Evans ja Ben Zajicek EARTHWATCH-järjestöstä.

Hevonlahdentien pohjoispuolisesta mäntymetsästä n. 400m Kuvalasta länteen löytyi tien viereen tehdystä yhdestä koekuopasta neljä kvartsi-iskosta (KM 27231), muista koekuopista ei saatu löytöjä, mutta yhdestä koekuopasta löytyi jonkinverran hiiltä n. 20 cm:n syvyydestä, jota ei otettu talteen. Kvartsi-iskosten löytösyvyys oli 10-20 cm. Alueen maaperä moreenia.

Asuinpaikka jatkuu tien toisella puolella olevalle pellolle, jossa havaittavissa terassi, mutta jota ei voitu pintapöimä pellolla olleen viljan vuoksi.

KANGASLAMPI 1992

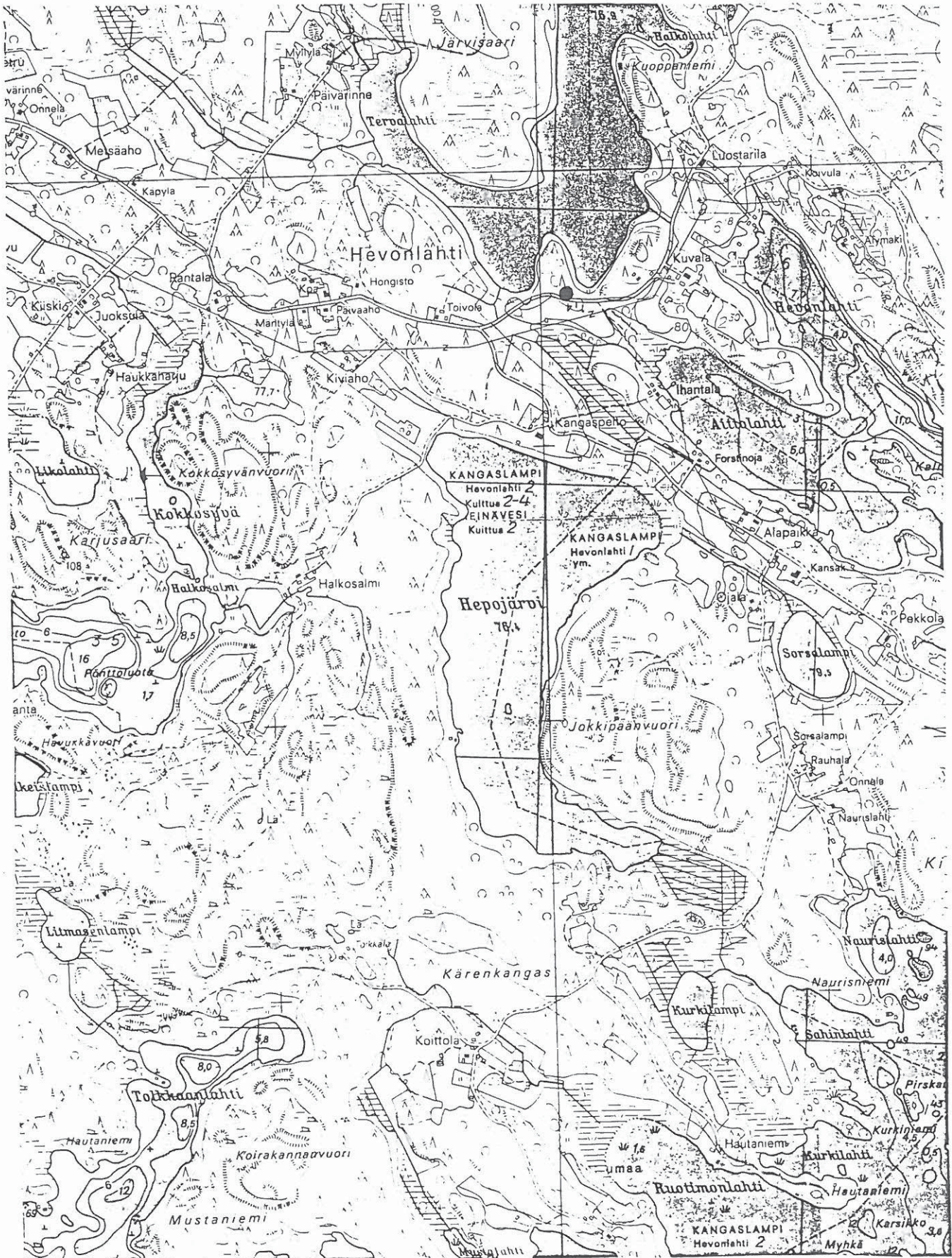
9) KANGASLAMPI, HEVONLAHTI, KUVALANKANGAS

Pk 4212 02 Hevonlahti

X=6904 52

Y=3425 12

Z=85



Halkosalmen talolle johtavasta tienhaarasta NW asti. Pintapoiminnassa löytyi aurasvaoista sekä kampakeramiikkaa että asbestikeramiikkaa ja kvartsi-iskoksia (KM 27232) sieltä täältä 90 m käyrän yläpuolelta n. 150 m levyiseltä alueelta. Alueen maaperä hienoa hiekkaa ja asuinpaikka on sijainnut loivassa rinteessä, joka paikoitellen alempaa on jyrkempikin. Alueen pintapoiminnassa oli apunani Mike Evans ja Ben Zajicek EARTHWATCH-järjestöstä.

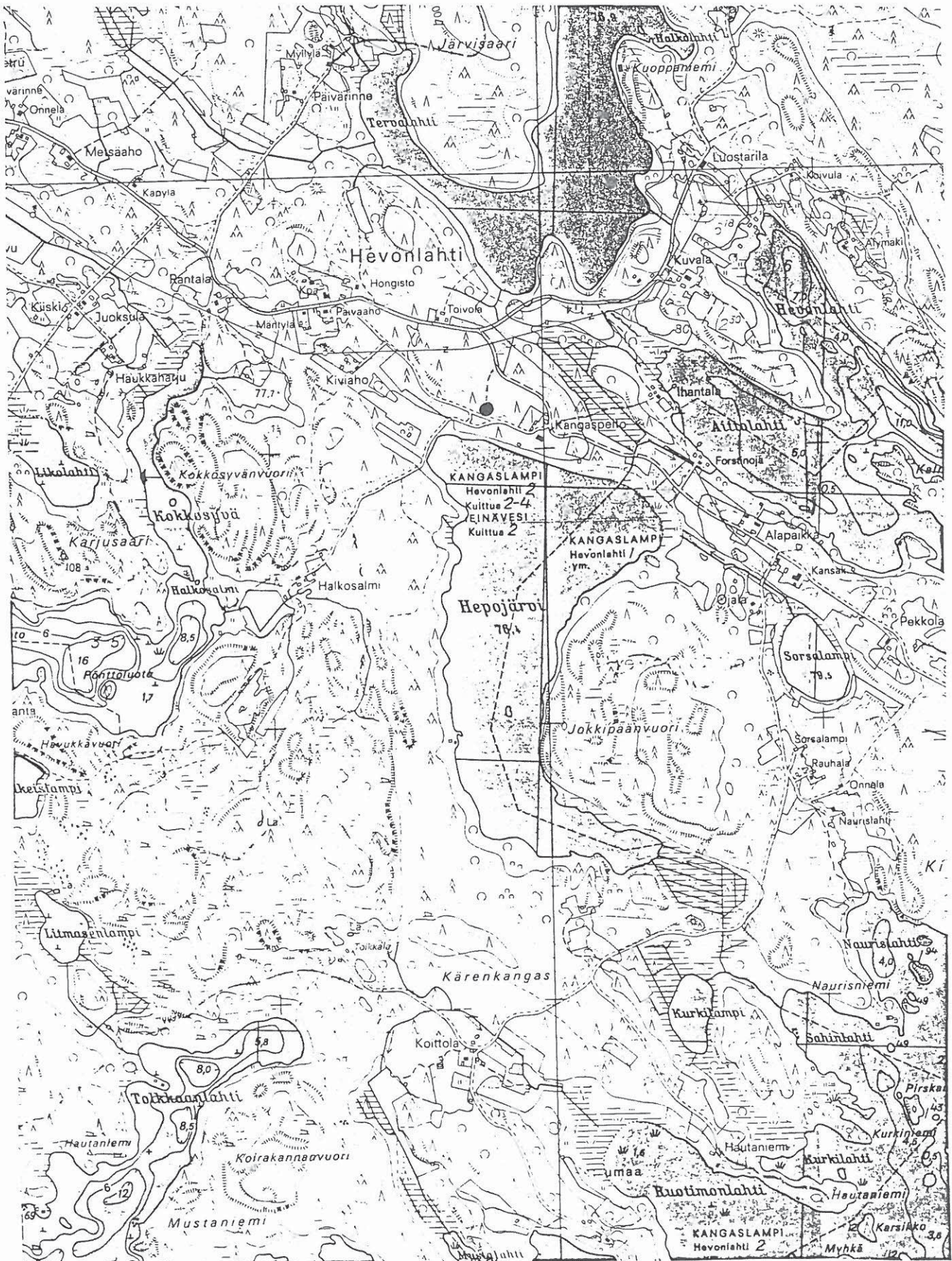
10)KANGASLAMPI, HEVONLAHTI, KANGASPELTO A.

Pk 4212 02 Hevonlahti

X=6904 12-6904 18

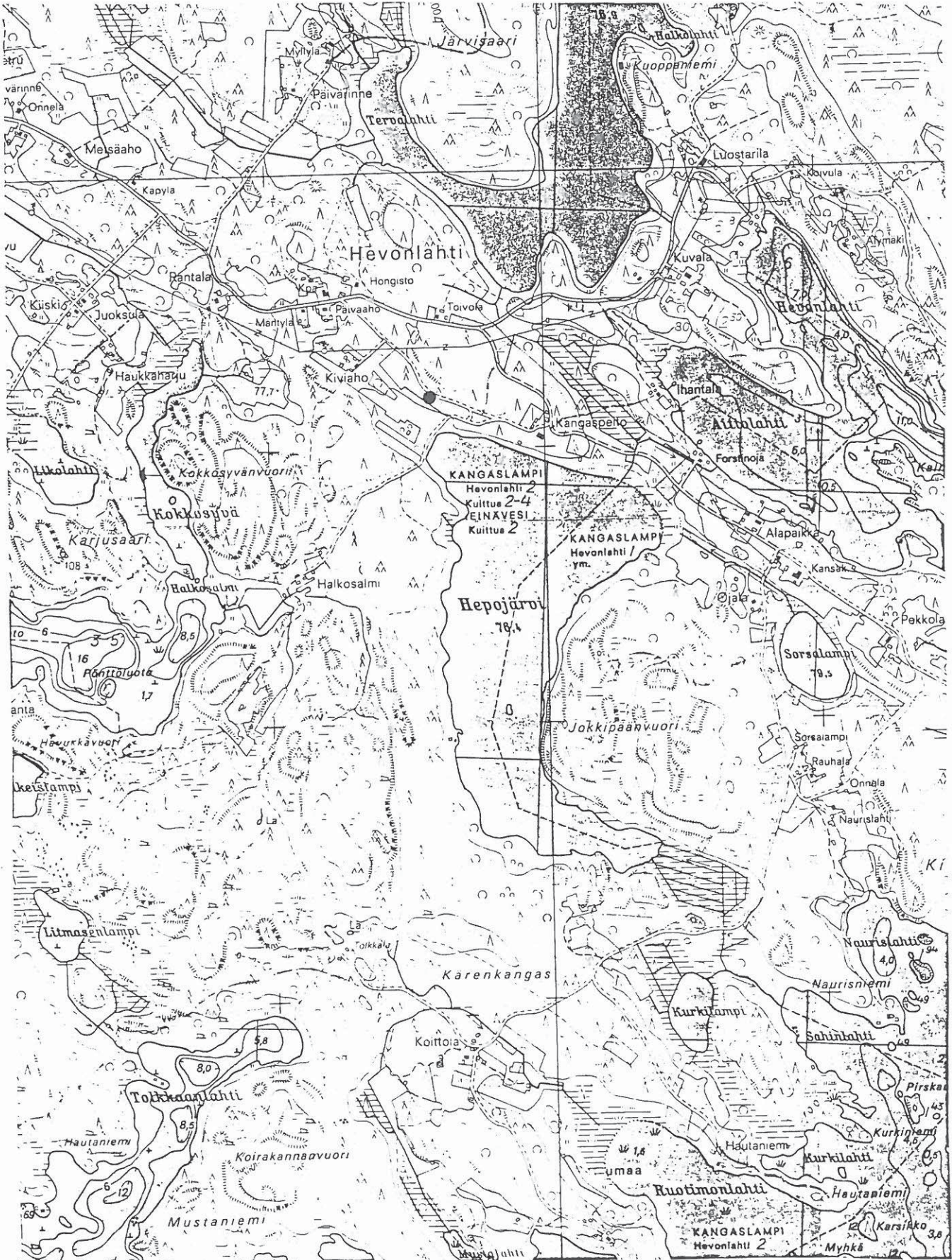
Y=3424 60-3224 84

Z=90



11) KANGASLAMPI, HEVONLAHTI, KANGASPELTO B.

Pk 4212 02 Hevonlahti
X=6904 28
Y=8424 52
Z=85



KANGASLAMPI 1992

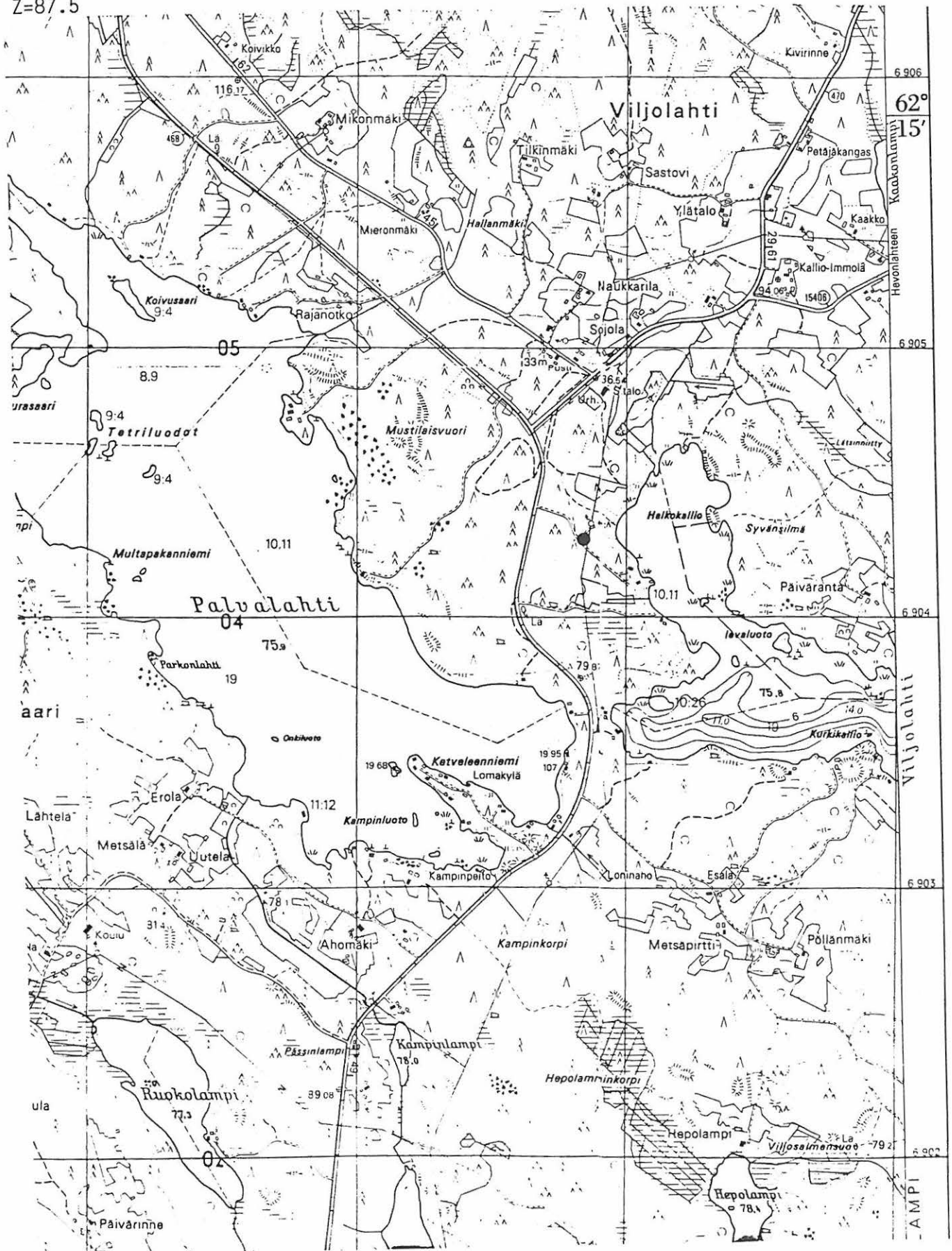
12) KANGASLAMPI, PALVALAHTI, VILJOLAHTI

Pk 3234 11 Viljolahti

X=6904 28

Y=3576 84

Z=87.5



KANGASLAMPI 1992

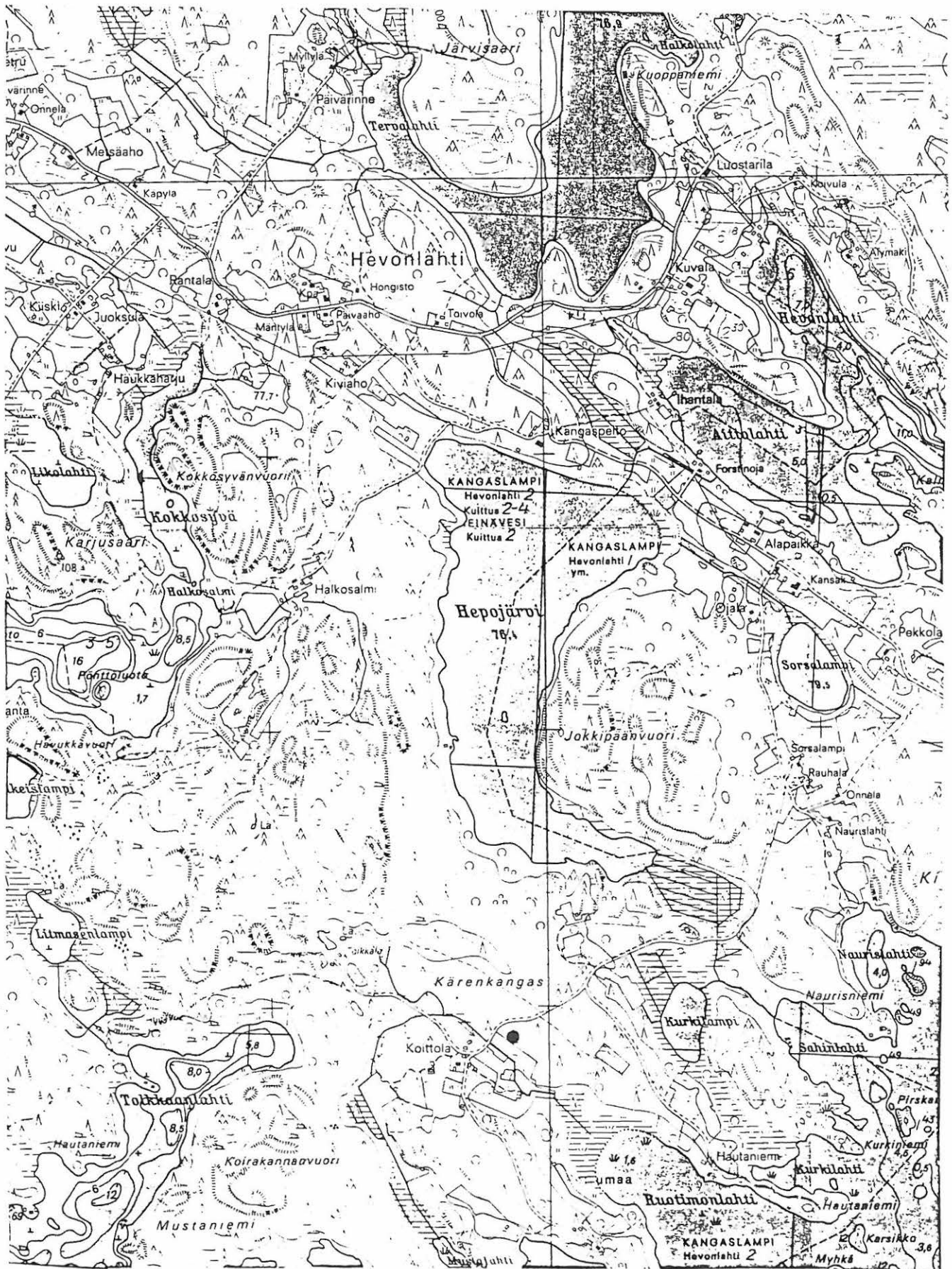
13) KANGASLAMPI, HEVONLAHTI, KOITTOLA

Pk 4212 02 Hevonlahti

X=6901 90

Y=3424 86

Z=85-87.5



KANGASLAMPI 1992

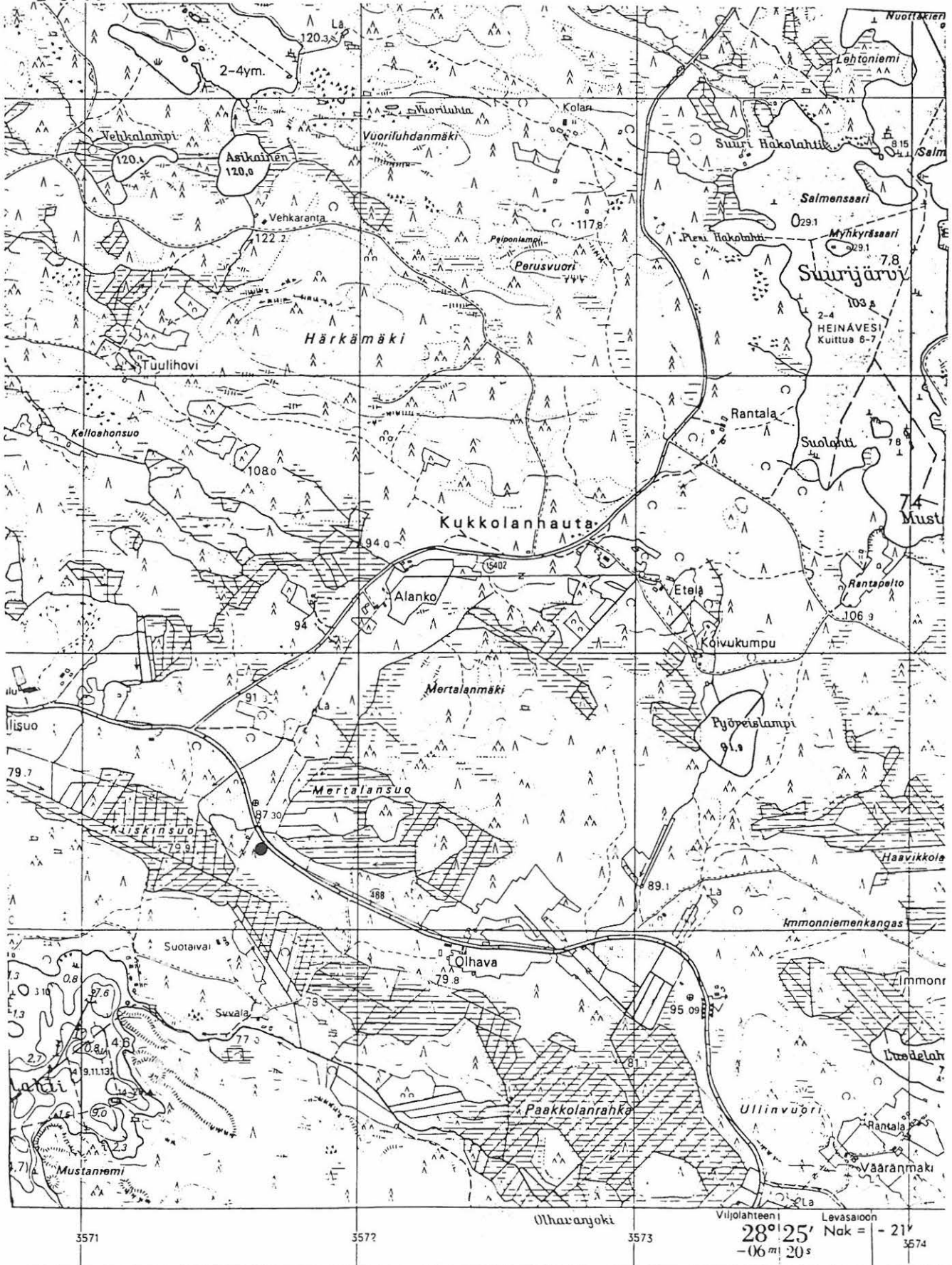
14) KANGASLAMPI, KANGASLAMPI, OLHAVANKANGAS

Pk 3234 12 Karhilantaival

X=6911 30

Y=3571 66

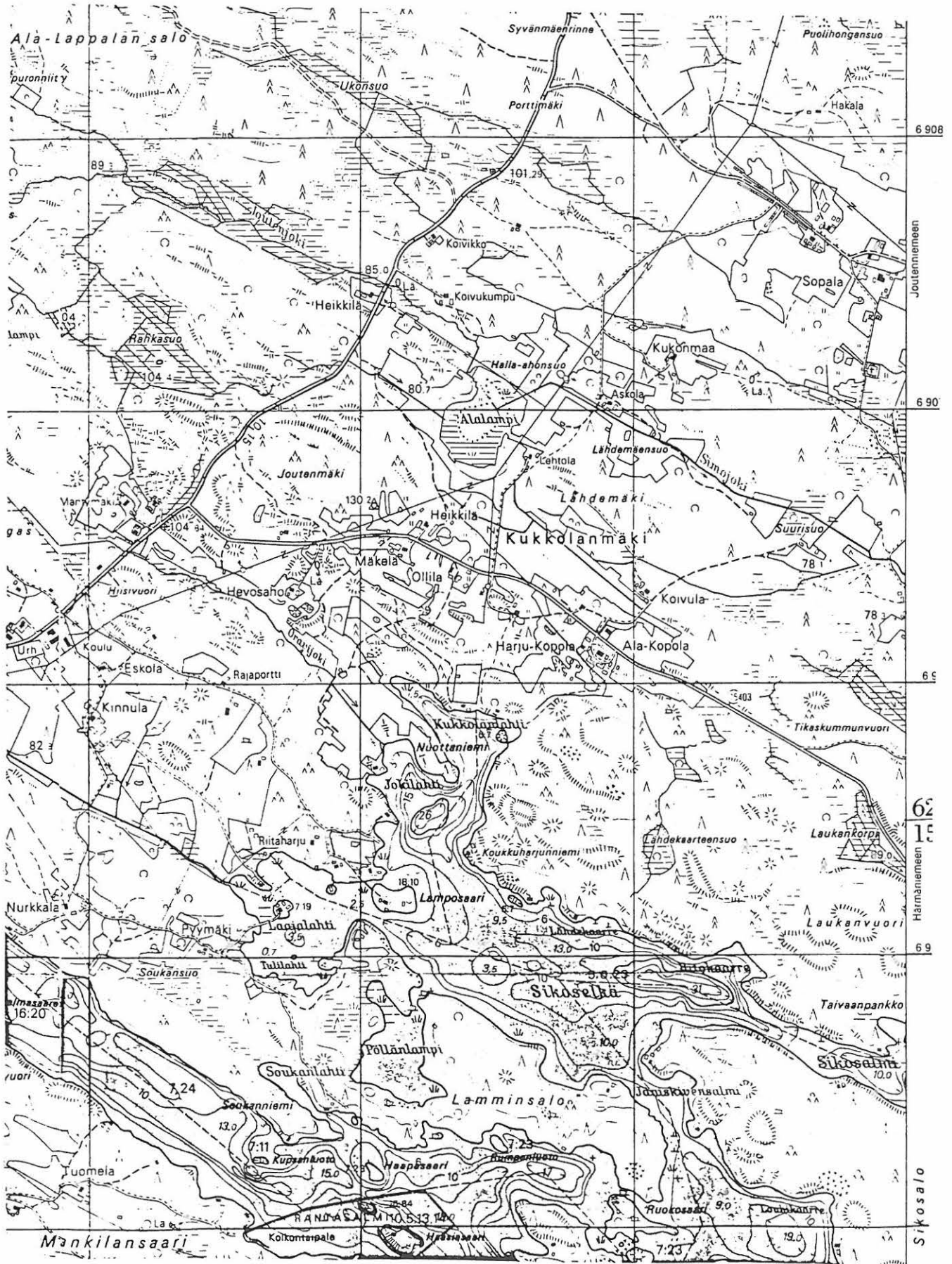
Z=87.5



KANGASLAMPI 1992

15) KANGASLAMPI, JOUTSENLAHTI

Pk 3234 05 Harjuranta

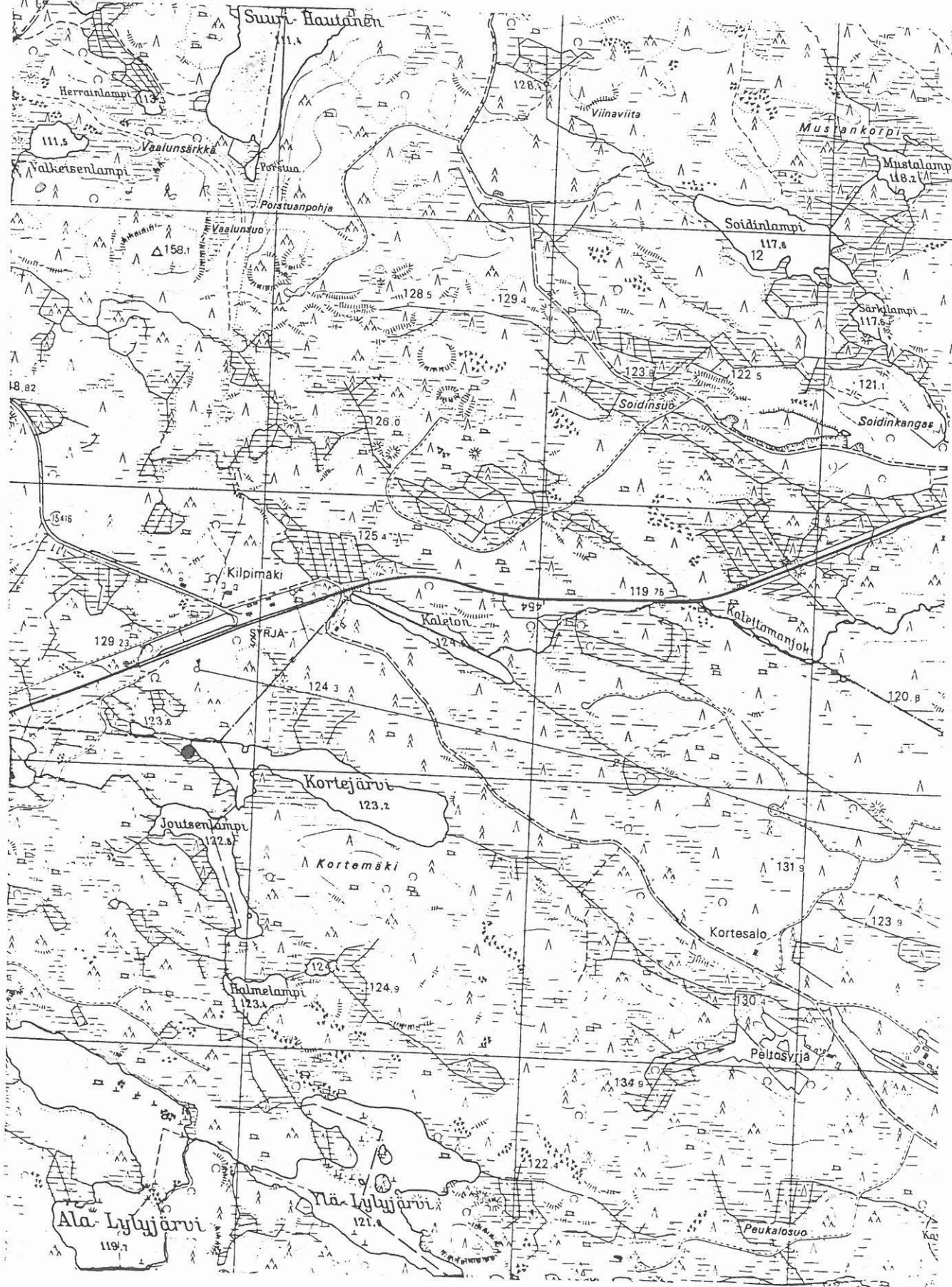


16) KANGASLAMPI, KANGASLAMPI, SYRJÄ, PUMPPULAMPI

Pk 3234 12 Karhilantaival

x=6917 06

y=3570 74 z=123-125



KANGASLAMPI 1992

17) KANGASLAMPI, RAUHAMÄKI, LAMPELA

Pk 3234 09 Kangaslampi
X=6911 06
Y=3562 92
Z=n. 105

