

Luetelo Kankaanpään pitäjän kiinteistä  
muinaisjäännöksistä.

Inventoinut Pirjo Hautala  
1962.

Esipuhe.

Suoritin Kankaanpään kiinteiden muinaisjäännösten inventointia kesäkuun 6. ja 25. päivän välisenä aikana 1962. Kuluvälineeni oli muutamaa *automaattia* lukuunottamatta polkupyörä. Toimeksiantajana oli Muinaistieteellinen toimikunta; inventointiajatus oli lähtöisin Kankaanpään kunnan matkailulautakunnasta. Hapuan kansakoulun johtajaopettajan, pitäjän esihistoriasta kiinnostuksen, rouva Martta Yli-Paattikosken ja konstaapeli Reino Yli-Paattikosken ystävällinen apu oli merkittävä: ilman heidän hyviä neuvojaan ja laajoja tietojaan pitäjästä olisin saanut tehdä paljon turhaa työtä ja toisaalta jäänyt monesta seikasta tietämättömäksi.

Huomattavaa on, että niin kiinteät muinaisjäännökset kuin irtolöydötkin ovat muutamaa poikkeusta lukuunottamatta kivikautisia. Kaikki metallikausien kohdalla luettelemani ~~muinais~~ kiinteät muinaisjäännökset vaikuttavat erittäin epävarmoilta. Paikannimistö kuten eivät vanhat kartatkaan viitanneet sellaiseen, että olisi voinut olettaa mitään esihistorialliselta kannalta mielenkiintoista. Kivikautisia irtolöytöjä ja todennäköisiä asuinpaikkoja sen sijaan oli suhteellisen runsaasti. Irtolöytöjen paikoittaminen tosin onnistui vain osittain, sillä niistä oli suuri osa löydetty viime vuosisadan puolella tai tämän sadan alussa, enimmäkseen ne olivat joutuneet museoon keräilijöiden välityksellä; löytösuhteiden merkintä oli aikoinaan jäänyt varsin vähäiseksi.

Kertomukseen liittyy 16 karttaa ( yksi 1:100 000 ja 15 1:20 000) sekä <sup>18</sup> valokuvaa. Valokuvista on luettelo kertomuksen lopussa. Viittaan peitsi Kankaanpään pitäjään tehtyjen tarkastusmatkojen kertomuksiin, jotka ovat Kansallismuseon topografisessa arkistossa ( maist. Salon kertomuksista siellä kopioit) myös Suomen Muinaismuistoyhdistyksen VI:ssa Aikakauskirjassa olevaan Juhana Lehtisen artikkeliin Ikaalisten kihlakunnan muinaisjäännöksistä sekä Julius Ailion ~~tröskan~~ "Die Steinzeitlichen Wohnplatzfunde in Finnland II." Pitäjästä saadut esineet ovat Satakunnan museossa Porissa, Kansallismuseossa Helsingissä ja Hämeen museossa Tampereella. (Niistä olen käyttänyt lyhennyksiä SM, KM, HM.) Joitakin esineitä on pitäjän kansakouluilla opetusmateriaalina ja joitakin on yksityisten hallussa.

Kartassa tarkoittavat

△	merkit kivikautista asuinpaikkaa,
•	" irtolöytöä,
○	" hiidenkiuasta ja
○	" kumpua.
⌋	" yleensä muinaisjätä

K I V I K A U S I

ASUINPAIKAT:

Kankaanpään kylä:

1. Talo: Huhtamaa, Omistaja ja osoite: Antti Huhtamaa, Hapuoja. Paikan määrittely: Kirkolta linnuntietä n. 5,5 km länsiluoteeseen, ensimmäinen asuinpaikka Huhtamaan pihan ja länsipellon välisessä rinteessä, toinen asuinpaikka tästä n. 200 m pohjoisluoteeseen, saman pellon rinteessä. N. 150 m näistä länteen virtaa Karvianjoki. Maastokuvaus: Länteen viettävä hieppiä sisältävä rinnepelto, osittain peltona, osittain laitumena. Aikaisemmat havainnot: SM 16349: 1-5 (pohjalainen kourutaltoa, taltoa, kourutaltoa, litteä hiekin- kivi ja kvartsi-iskennöisiä), Unto Salen tarkastusmatkalta, ks. tark. kert. KM top. ark., sekä uusia esineitä: tuuran (?), kourutaltoa (?), hiottun kiviseen ja neljä hiekin- kiven kappaleita, joista osa on löytynyt asuinpaikoilta, osa Huhtamaan pihasta, osa ladon edestä. Jäl- kimmäisiä esineitä säilytetään Huhtamaan talossa. Ks. irtolöytö- luettelon numeroita 40-47. Karttalehti 8:1. Valok.1.

2. Talo: Kalliosto, Omistaja ja osoite: Kalle Kalliosto, Hapuoja. Paikan nimi: Santapelto, Paikan määrittely: Kirkolta linnuntietä n. 6,3 km länsiluoteeseen, Kallioston talosta n. 50 m lounaaseen. Paikka on Kankaanpään kylän Keiteenrannan kulmaa. Maaston kuvaus: Korkeahkon kallion juurella luoteeseen viettävällä pellolla ja sen sekä kallion välisessä kulkevan tien alla. Pellossa on hiekkaa n. 2 m:n syvyydeltä, maa on ns. järvenjättömaata. Vanha joenuoma kulkee pellolla asuinpaikan edessä. Muinaisjäännöksen kuvaus: Punertavassa hiekassa näkyy tien ja pellon välisessä syvässä ojassa selvä kult- tuurikerros, jossa on nokia ja hiiltä sekä kvartseja. Asuinpaikkaa näyttää jatkuvan n. 50 m:n matkan, eikä se ole vaarassa tuhoutua. Aikaisemmat havainnot: SM 16351 (pienoiskourutaltoa). Isännän ker- toman mukaan joskus 1900-luvun alkuvuosina ja 1950- luvun alussa on löytynyt pellosta useitakin kivisiä esineitä, mutta ne ovat jou- tuneet hukkaan. Perimätiedot: Talon pihalla, aivan asuinpaikan lä- hellä, kerrotaan saarnivalkean palaneen öisin. Ks. irtolöytöluettelon numeroa 48. Karttalehti 8:2. Valok. 2.

3. Talo: Lamminoja, Omistaja ja osoite: Bruno H.J. Marjaniemi, Hapuoja. Paikan määrittely: Kirkolta linnuntietä n. 4,5 km länsi- luoteeseen, Hapuoja-nimisen puron mutkassa aivan maantien pohjo-

puolella, Lemminkäntalon n. 100 m itään. Maastokuvaus: Puron länsipuolelle oleva korkeahko joentöyräpelto, maa savimultaa. Puron itäpuolella on samanlainen töyräs, itäänpäin kohoava. Muinaisjäännöksen kuvaus ja kunto: Maantie kulkee joen yli, luultavasti asuinpaikan etelä- ja kaakkoispään rikkiin. Pellon kohdalla maa on kynnetty lävikotaisin, joten ehjää kohtaa asuinpaikasta tuskin löydytty. Paikasta ei ole tutkittu. Aikaisimmat havainnot: Isäntä <sup>H</sup>erjanieni on tavannut pellostaan hiiltä ja saviastianmuruja, joita nytkin paikalta saattoi havaita. Minkäänlaisia kulttuurikerrosta ei tietenkään ollut näkyvissä. HM 1353:8 (kirves), ks. irtolöytöluettelon numeroa 61. Karttalehti 8:3. Valok. 4 ja 5.

4. Lohikosken rautatiealikäytävän pengser. Paikan määrittely: Kirkolta n. 2,3 km luoteeseen, Kankaanpään rautatieasemalta 900 m länteen. Maastokuvaus: Asuinpaikka on korkealla rotapenkereessä sen ja maantien välissä, pitkin maantien koillisreunaa. Maa on hienoa hiekkaa. Muinaisjäännöksen kuvaus ja kunto: Osa asuinpaikasta näkyy maantien koillispuolella, hiekkarinteen laella, n. 30 m:n matkalla, osasta on maantien luoteispuolella, mahdollisesti sekundäärissä asemassa. Ks. Salon tark. kert. KM top. ark. Asuinpaikka on huonossa kunnossa, sen särkövät sekä maantie että rautatie. Aikaisimmat havainnot: Salon keräämät kvartsi-iskokset ja -esineet SM Karttalehdet 8 ja 9 : 4. Valok. 6

#### Wiinisalon kylä:

5. Talo: Jokihäärä, Omistaja ja osoite: Elo Teelmäki, Wiinisalo, Naurisjoki. Paikan määrittely: Kirkolta linnuntietä n. 9 km koilliseen, Naurisjoen varrella, joesta n. 250 m itään, <sup>lanteen</sup> Jokihäärän talon navetasta etelään. Maastokuvaus: Lanteen, etelään ja itään laakeva peltokumpare, savimoraanista. Paikoitellen maa on pelkalti, paikoitellen peruskallio nousee esiin melkein pinnassa. Notkelmassa idänpuolella virtaa Naurisjoki. Muinaisjäännöksen kuvaus ja kunto: Asuinpaikka on kynnetty moneen kertaan, niin että mitään kulttuurikerrosta oli mahdollista tavoittaa, varsinkin kun pellossa oli juuri vilja oralla. Salaojituksessa maa oli syvältä särkynyt. Aikaisimmat havainnot: SM 7171 ( pohjoisainen taastaltilta), ks. irtolöytöluettelon numeroa 99. Salaojia kaivettaessa maasta oli löytynyt hiiltä ja saviastianmuruja, (joita ei ollut pantu talteen) n. 80 cm:n syvyydestä. Samanlaisia muruja ja hiiltä näkyi nytkin pellossa. Karttalehti 2:5. Valok. 16.

6. Talo: Rajakoski, nyk. Raininko. Omiesta ja osoite: Vilho Raininko, Niinisalo. Paikan määrittely: Kirkolta linnuntietä n. 10,5 km koilliseen, Jokivarren seisakkeelta vajaan 3 km pohjoiseen, Rainin-  
sen pääjärvenpäästä n. 300 m itään, lievästi itäkoilliseen. Maastokuvaus: Itään viettävään rinteeseen alapää, korkeus joontöyrässä. Joki kulkee töyrään alla melko syvässä, mutta lienee aikaisemmin ollut korkeammalla; tulva-aikana vesi nousee nykyään sivan pelto-  
töyrään alle. Maa on melko puhdasta multaa, hieman savensakaista. Muinsijäännöksen kuvaus ja kunto: Maa on viljelykseni ja on vaikea arvioida asuinpaikan laajuutta. Paikalla on ollut liian kolme rökkiötä, erikokoisista kivistä muodostuneita, joista suurin, halkaisijaltaan 3-4 m, korkeudeltaan n. 1 m, on hävitetty, mutta pienempi, halkaisijaltaan n. 2 m, korkeudeltaan n.  $\frac{1}{2}$  m, jotka sijaitsevat vierekkäin ja isoimmasta rökkiöstä n. 30 m:n päässä, lienevät pellossa mullan alla edelleen. Niitä ei ollut missään näkyvässä. Isen rökkiön alta oli kuulemma löytynyt runsaasti tухkaa. Aikaisemat havainnot: MI 1944: 1-2 ? (vesarakirveen puolikkaista), ks. intolöytöluettelon numeröitä 95 ja 96. Nykyinen isäntä kertoi hänenkin aikanaan pellosta löytyneen kiviesineitä, samoin suurin kvartsimöhkäleitä pienistä siruista puhumattakaan, mutta kaikkien näiden joutuneen hukkaan. Pellosta löytyi nytkin kvartseja. Karttalehti 2:6. Valok. 15.

Taulunojakylä:

7. Hämeenkanan valtionpuiston itäreunassa oleva hiekkakuoppa. Paikan määrittely: Karasnpään kirkolta n. 6,4 km itäkoilliseen, Ulveksen talosta n. 1 km lounaaseen, Hämeenkanan valtionpuiston alueelle Viherperän keitaan yli johtavan tien eteläpuolella olevassa hiekkakuopassa joitakin tulisijan jäännöksiä. Maasto on hiekkakanan ja suon välinen itään viettävä rinne. Muinsijäännöksen kuvaus ja kunto: Hiekkakuopassa tulisijan jäännöksiä, palaneelta vaikuttavaa maata, nokea. Aikaisemat havainnot: Mvj. Arvi Ulvas, joka löydön on tehnyt, kertoi Unto Salon käyneen paikalla katsomassa. Karttalehti 3:7

Venesjärven kylä:

8. Talo: Rajasalo, Omiesta ja osoite: Martti Rajasalo, Hapuoja. Muinsijäännöksen nimi: Hiekkakato, Paikan määrittely: Kirkolta linnuntietä n. 7,2 km länsiluoteeseen, sivan maantien pohjoisreunassa Rajasalon ja Uuden Rajasalon talojen välillä, Linnamien taloa vastapäätä. Maastokuvaus: Pohjoiseen viettävä kivinen rinne,



josse on hiekkakuoppa. Maantie kulkee rinteeseen päällä. Muinaisjään-  
nöksen lauvus ja lauto: Asuinpaikka saattaa olla melko laaja, siihen  
viittaavia merkkejä on nimittäin paitsi p.o. hiekkakuopasta, myös  
naapuritalon, Uuden Rajasalon paikalta. (Ks. n:o 9) Vain osa paik-  
kaa on ehjänä, sillä maantie kulkee juuri haajun päällä;— siinä  
sijaitsee myös e.m. Linnamien talo, jonka alueelta talon väki ei  
vähitellen löytäneensä mitään asuinpaikkaan viittaavaa. Asuinpaikan koko  
laajuutta on vaikea arvioida, mutta pohjoiseen se tuskin jatkuu,  
sillä rinne laskee sinne selvästi. Hiekkakuoppa on satunnaisesti käy-  
tössä nykyäänkin. Aikaisemmat havainnot: SM 7134 (oikokirves), ks.  
irtolöytöluettelon numeroa 122. Karttalehti 8:8. Valok. 13.

9. Talo: Uusi Rajasalo, Omistaja ja osoite: Jaakko Rajasalo, Harju-  
oja. Muinaisjäännöksen nimi: Nenävainio. Paikan määrittely: Kir-  
kolta linnuntietä n. 7 km länsiluoteeseen, maantien varrella, sen  
eteläpuolella, maantiestä n. 20 m etelään, Uuden Rajasalon pihan ul-  
kopuolella idässä. Maastokuvaus: Asuinpaikka on samaa hiekkahaajua,  
jolla Rajasalon asuinpaikka sijaitsee (ks. n:o 8). Hiekkakuoppa,  
josta asuinpaikkaan viittaavat löydöt ovat peräisin, on osittain  
täytetty, eikä sitä enää käytetä hiekanottoon. Aikaisemmat havainnot:  
EM 8055 (kiviase) ks. irtolöytöluettelon n:o 119. Vanha isäntä Svante  
Rajasalo kertoi löytäneensä paikalta kvartseinkappaleita, isoja ja  
pieniä, hiiltä ja palanutta masta. Hiiltä ja runainen hiekka saat-  
tavat olla peräisin tilalenneltestä, josta paikalle on joskus harmaa-  
tettu. Karttalehti 8: 9.

10. Talo: Santahukka; Omistaja ja osoite: Aarne Santahukka, Ve-  
nejärvi, Luonajärvi. Muinaisjäännöksen nimi: Kotovainio. Paikan  
määrittely: Kirkolta linnuntietä n. 15 km länsiluoteeseen, Aarne  
Santahunan talosta länteen viettävää rinteessä, maantieltä n.  
100 m:n päissä länteen. Maastokuvaus: Lännessä Jäosta Latvajär-  
vestä Luonajärveen virtaava puroa kohti viettävä rinne, hiekka-  
ja savimasta. Muinaisjäännöksen lauvus ja lauto: Koska asuinpai-  
kasta ilmeisesti osa on peltona, osa pihana ja osa rakennuksen alla,  
rajoja vaikea määrittellä. Ilmeisesti on kysymyksessä pitkä joen-  
varsi asuinpaikka tai asuinpaikkakotijä, koska naapuritalon alueelta  
on myös löytänyt viitteitä asuinpaikkaan. Ks. n:o 11. Aikaisemmat ha-  
vainnot: Talon ja lännessä sijaitsevan metsikön välisiltä, pelto-  
ta, on löytänyt kivituura, joka on kadonnut, sekä SM 10056-7 (tasa-  
talta ja pohjoisainen kirves), jotka ovat löytäneet piharakennuksen  
varustuksista. Ks. irtolöytöluettelon numeroita 132 ja 133. Kart-  
telehti 12:10.

11. Talo: Santahukka. Omistaja ja osoite: Emil Santahukka, Venesjärvi, Luonajärvi. Paikan määrittely: Kirkolta linnuntietä n. 14,8 km länsilounaaseen, Emil Santahukan talosta n. 150 m länteen sijaitsevan ladon itäpuolella. Ilmeisesti jatkaa neapuritalon asuinpaikalle, ks. n:o 10. Maastokuvaus: Länteen viettäviä hiokkarinne, jossa ruokemultaa pintakansoissa. Isosta Letvajärvestä Luonajärveen virtaava puro on n. 400 m:n päässä. Muinaisjäännöksen kuvaus ja kunto: Ladosta n. 5 m itään on jostain löytynyt tulisiä, kiviä tehty, josta tosin nyt on tullutunut. Asuinpaikka on peltona. Aikaisemmat havainnot: Isäntä Emil Santahukka on löytänyt rinteestä kvartseja ja saviestienpaloja. Perimätiedot: Ennen maan jäätymistä on syksyisin pelannut sarnivalkea lähellä laumassakin Santahukan taloa, maantien toisella puolella, kallion lupeessa, Aarne Santahukan päärakennuksesta n. 300 m kaakkoon, Emil Santahukan rakennuksesta n. 100 m kaakkoon. Karttalehti 12:11.

Veneskosken kyä:

12. Talo: Kuusikoski, Omistaja ja osoite: Viljo Kuusikoski, Veneskoski. Paikan määrittely: Kirkolta linnuntietä n. 9 km länsilounaaseen Porin maantiestä vajaa 50 m etelään Kuusikosken talon eteläpuolella. Maastokuvaus: Etelään ja kaakkoon viettäviä rinne, asuinpaikka on osittain pihassa, kasvimaalla ja pellollakin. Pelto jatkaa notkelman jälkeen etelään metsän reunan asti, talosta n. 180 m:n päähän. Täällä olevasta peltoasennuksesta, Riihiainio-nimisestä paikasta, on löytynyt 20-30 cm:n pituinen talttamuotoinen esine, joka kuitenkin on joutunut kadoksiin. Muinaisjäännöksen kuvaus ja kunto: Asuinpaikan laajuutta vaikea maastokuvien perusteella määrittellä; sitäpaitsi kvartseja ja saviestien muruja sekä hiiltä löytyi vain sivun talon eteläpuolella olevasta rinteestä, kasvimaalta, ja silti esineitä on löydetty Riihiainiosta asti. Paikalle, talon eteläpuolelle on tekoitus rakennettu lähisikoina sauna, ehto kesällä huon. 1963. Aikaisemmat havainnot: SM 9282 (tasoteltta), ks. irtolöytöluettelon numeroa 209. Perimätiedot: Pellolla on palannut sarnivalkea ison kiven luona (näkyvä valokuvassa), talosta n. 100 m:n päässä etelään. Karttalehti 15:12. Valok. 11 ja 12.

13. Talo: Ala-Paattikoski. Omistaja ja osoite: Reino Alapaattikoski, Haruoja, Paattikoski. Paikan määrittely: Kirkolta linnuntietä n. 8,1 km lähes länteen, Karvienjoen itäpuolella, Ala-Paattikosken talosta n. 200 m pohjoiseen, joesta n. 10 m itään. Maastokuvaus: Alavaa joenvarsipeltoa, savimultamasta. (Ks. n:o 14) Muinaisjäännök-

sen kuvaus ja kunto: Mahdollinen asuinpaikka on laajuudeltaan epävarma, maasto ei muodosta tasaisuutensa takia mitään todennäköisiä rajoja. Asuinpaikka kuuluu pitkään asuinpaikkakalustukseen, joka näillä main reunusteen Karvianjokivarso. Aikaisemmat havainnot: Talon poika Timo Alapaat itsekin on joitakin vuosia sitten löytänyt paikalta useita erikokoisia kiviesineitä, joille on heitellyt voileipiä Karvianjokeen. Ainoa, joka niistä on jäljellä, on SM 16350 (nelisivuinen pieni taltta), ks. irtolöytöluettelon numeroa 217. Perimätiedot: Paikan lähettävillä on Veneskosken päällä Venesjärvenojan suun kohdalla palanut saarnivaikka. Karttalehti 12:13.

14. Talo: Ala-Paattikoski, Omistaja ja osoite: Reino Alapaattikoski, Hapuoja, Paattikoski. Muinaisjäännöksen nimi: Paajovainio, Paikan määrittely: Kirkolta linnun tiestä n. 2,2 km länteen, Karvianjoesta n. 200 m itään, Ala-Paattikosken talosta n. 200 m lounaaseen. Maastokuvaus: Alavaa savimultapelttoa, samaa joenvarsiapelttoa kuin ed. Muinaisjäännöksen kuvaus ja kunto: Ojan syvyydessä näkyi sitä laajalla puhdistuskaesaa selviä kulttuurikerros, jossa oli paikoitellen hyvinkin peksulta hiiltä ja rotkea. Pellosta on kaksi turvetarpeesta nostettu ja nyt oli kulttuurikerros n. 20-30 cm:n syvyydessä, loaktion selvästi jokepääin. Tasa on siinäkin ajoituksessa syvältä säilyneet. Siitä on löytynyt saviesineitä, jotka kuitenkin ovat joutuneet hukkaan, samoin kuin turvakivi, joka pellosta aikoinaan on tavattu. Isäntä on huernannut pellostaan hiiltä, kvartseja ja ruosteita multa, mutta on epäselvää, oliko kyseessä palanut maavai todella punamulta. Karttalehti 12:14. Valok. 7 ja 8. Katso myös irtolöytöluettelon numeroita 153 ja 154.

15. Talo: Kockala Omistaja ja osoite: Yrjö Saarinen, Hapuoja, Paattikoski. Muinaisjäännöksen nimi: Silurikoskenpelto. Paikan määrittely: Kirkolta n. 7,5 km länsiluoteeseen, Karvianjoen pohjoispuolella, vastapäätä Simulan taloa (nyt. Vähäsaantenen). Maastokuvaus: Lievästi etelään viettävää joentöyräpelttoa, hieltämaasta. Muinaisjäännöksen kuvaus ja kunto: Paikka liittyy Karvianjokivarren asuinpaikkasarjaan; , länsiossa metsikön takana on huomettava Paratiisin asuinpaikka, n. 200 m:n päässä. Silurikoskenpelto on viljelyksessä. Aikaisemmat havainnot: Tuhon tark. kart. KM top. ark., kvartsi-ickennäisiä ja sädeliiviliukseen palasia sekä hiortakivi, ( jälkimmäistä säilytetään Hapuan kansakoululla) ja KM 13567:2-3 (kaksois- ja teataltta) 13787 (kirveen teräosa) yms mahdollisesti muita, ks. irtolöytöluettelon numeroita 175,177,181, 193-200, Karttalehti 9:15. (Tuhon valok.)

16. Talo: Vähikoski Omistaja: Vilho Iilja Heittäjä ja osoite:



Aulis Hilja, Harjoja Postitiekki. Muinsigjännöksen nimi: Paratiisinpelto, Piitta, Piittäväainio, Jokipalsta, Kuttisaari. Paikan määrittely: Kirkolta linnuntietä n. 7,7 km länsiluoteeseen, Korvianjoen pohjoispuolella, Kockalan talosta 100-150 m eteen lounaseen. Muinsigjännöksen kuvaus ja launto: Kaakkoan viettävä joentöyräpelto, hiekkamaista. On viljelyksenä ja tullut läpikotaisin kylvetyksi. Aikaisemmat havainnot: Aulis Hilja on löytänyt maasta paiteesineitä myös kvartseinaalisia. Ks. Lahun ja Ailion tarkastuskertomuksia. Ailio arvelee, että kysymyksessä olisi asaidenvalmistuspaikka.<sup>1</sup> Esineitä runsaasti, mahdollisesti kaikki seuraavat Paratiisinpeltoista: ~~HW~~ 2293 b - 2300 (pölkkiä, reikäkivi, tassotelttoja), HW 2292:1-7 ( tass- ja kourutelttoja, kirves ja reikäkiven teakki), HW 5630: 5,6 ( kiviaseiden sirpaleita, kvartseja, luuta) SM 7133 ( poikkikirves), SM 9046-50( tassotelttoja, kiviaseen kappaloita, sädekiiviliuskeen palasia), HW 1353: 10, 12-13 ( kouruteltto ja telttoja); ks. irtolöytöluettelon numerointi 141-142, 146-152, 161-167, 169-170, 180, 183, 201-205. Korttalehti 9;16.

Vihteljärven kylä:

17. Talo: Jankkani Omistaja ja osoite: Niilo Jankkani, Suomeniemi, Pajuniemi, Metsänvartija ja osoite: Aarne Kallionmäki, Vihteljärvi. Muinsigjännöksen nimi: Koppikalliomäki. Paikan määrittely: Kirkolta linnuntietä n. 12,6 km kaakkoan, Heikinlammesta n. 60 m eteen. Maastokuvaus: Metsämaa, etelään viettävä määrinne, nepperi sores, mässä pienahkö hiekkakuoppa, josta viitteet asuinpaikkaan on saatu. Luunto: Sorakuoppaa kätetään satunnaisesti nykyäänkin; toistaiseksi se on melko pieni, läpimitaltaan kymmen toistakymmentä metriä. Aikaisemmat havainnot: Vihteljärven Ruunun kansakoululle esilytetään reikäkiveä, joka on kuopasta löytynyt. Saman koulun opettajat ovat kertoneen mukaan käyneet paikalla peukonmaa ja löytäneet kvartseja. Reikäkiveä sen paremmin kuin opettajien en tavannut; koulu oli suljettu. Kuopasta lienee peräisin myös SM 8713 (tassoteltto), ks. irtolöytöluettelon numeroa 251, Perintätiedot: Koppikalliolle kuuluu "Koppinan" aikoihin piileskelleen pekoleisiä. Korttalehti 5:17.

<sup>1</sup> Julius Ailio: Die Steinzeitlichen Wohnplatzfunde in Finnland II, s. 44. Helsingfors 1909.

18. Talo: Hautala Omistaja ja osoite: Arvo Hautala, Vihteljärvi, Leppänen, Muinaisjäännöksen nimi: Hautapelto, Paikan määrittely: Kirkolta linnuntietä n. 11 km eteläkoilliseen, Ruunun kansakoululta n. 3 km länsilounaaseen. Talo kuuluu Polven kalmoon. Maastokuvaus: Etelään viettävä rinne, jonka pohjalla Hautalan rakennukset ovat, idän puolella rakennusten vieressä pelto n. 50 m:n leveydeltä, etelään siitä jatkuu pihalle kotieläin. Löydöt ovat mien päältä, asuinpaikassa viittaavat jäljet nimenomaan kepeistä peltoasutuksesta talon itäpuolelta. Muinaisjäännöksen laajuus ja laatu: Asuinpaikka(?) rajoittuu todennäköisesti mien laelle ja ympärään rinteeseen, josta osa on viljelyksenä, osa talon pihana ja osa sen alla. Vanha mää- rakennus, joka on peltoasutukseen länsilounaassa, on tarkoitettu nur- kaa lähiaikoina. Aikaisimmat havainnot: SM 7245 (tasoteltta), ta- lon itäpuolelta, ks. intolöytöluettelon numeroa 236. Lisäksi on löytynyt jotain muu kiviesine, joka kuitenkin on aikoinaan annettu pois, ja jonka vaiheista ei ole sen enempää tietoa. Talon puori emäntä kertoi perheestään kuukaudessa löytäneensä siitä pöytä- mulla sekä kvartsiinpelejä. Tästä ei osannut selvittää, oliko ky- selyssä palanut maa vai nurmelta. Nyt siitä on huomannut, mutta sen sijaan sekä kvartsi-iskennöistä että savestaionmuurista, samoin hiiltä. Hiiltä tosin saattaa olla kivilautista nuoremasta tulekpi- deista, paikalla on ilmeisesti poltettu joskus tervoa, mihin ei ki- talon että pelton nimi että myös mien ympärä puoto viittaavat. Peri- mätiedot: Pelton on arveltu uhripelloksi, siellä kerrotaan olevan myös "yönläisen herta". Talviselkään siellä on palanut sinisiä lies- koja. (Veikutti siitä, kuin pellosta olisi ollut yhtä ja toista nur- tain kartonista, mutta emäntä, jota haastattelin, ei ollut halu- kas enempää kertoa.) Karttalehti: merkintä on taloudellisella kartalla 1:100 000, n:o 18. Valok. 18

Talotöydöt

Ala-Henkajoen kylä:

19. KM 7176 Veneenruotoisen venekirjeen tarjous. Löysi Juho Kiviöja syysyllä 1914 Peräkylän utisapelista Kiviöjan talon maalta. Talosta n. 200 m etelään. Toinen pää luultavasti katkasi huoltatie ja jäi maahan, mistä sitä ei etsiskelyistä huolimatta ole löydetty. Karttalehti 10:19.
20. SM 8690 Veneenruotoisen venekirjeen katkelma. Kivon äiti-lyttänyt Maria Käkälä, saatu museoon Winterin kautta. Läheiset tiedot puuttuvat.
21. SM 7711 Tasataltta. Löysi Frans Kavolookki 1910 pellostaan, löytöpaikka nykyään tuntematon.

Järviänkeitaan kylä:

22. HM 971:81 Hiontakiivi; Löysi Albert Kumpulainen Vasa-seuran talon ~~xxxx~~pellostas kummitöissä, museoon vei Werner Salovirta 1912. Täsmälliset tiedot puuttuvat.

Kankaanpään kylä:

23. SM 7628 Tasataltta. Löysi Jivori Saarinpää Piiiviken taloon kuuluneen Saarinpään torran paltoa tehdessään 1909.
24. SM 7164 Kalviteräinen taltta. Löysi Ville Lohikoski Lohikosken talon pellostas 1901.
25. SM 8098 Taltta. Löydetty kirkonkylästä, lähemmät tiedot puuttuvat. Saatu vahtimestari J. Koskiselta.
26. SM 8099 Oikokirves. Kuten ed.
27. SM 8671 Tasataltta. Löysi Nestori Bajunski kirkonkylästä Uuden Oukarin perunapellostas 1912.
28. SM 8676 Tasataltta. Löydetty Mattilan talon maalta jostakin ojan pantaalta main päältä 1812 (?), saatu museoon Winterin kautta.
29. SM 8677 Pieni tasataltta. Löydetty pappilan virkatalon pellostas. Läheiset tiedot puuttuvat, saatu Winterin kautta.
30. SM 8698 Tasataltta. Löysi Uno Hietikko pappilan virkatalon maalta vanha oja puhdistuksessaan 1912. Hietikon talossa arvelaan, että taltta olisi löytynyt länsipellostas, mutta paikka ei tiedetä; saatu Winterin kautta.
- 30 a SM 8699 Kirves. Kuten ed.

31. SM 9053 Tasatalton jäänne(?). Löysi Iisakki Mäkitalo 1912. Tähemättä tiedot puuttuvat.
32. SM 9287 Tasatalton.
33. SM 9288. Tasatalton.
34. SM 9289 Kiviseenkirppala. Esineet 32-34 Löysi Aarne Hietikko pappilan peltotöissä olleesta 1913. Ks. n:o 30.
35. SM 10045 b. Kokkoistalton. Löysi työmies Frans Friman kirkonkylästä Särkinpään kalmalta Joukasan talon maalta 1909.
36. SM 10054 Oikokirves. Löysi Hakkurin isäntä kirkonkylästä Kumpinko-nimisestä maasta 1915.
37. SM 10055 Käsilouvoisin. Löysi Vihtori Hakala Hapuan kalmalta Hakalan talon ~~kirppala~~ Hakala-nimisestä pellostä ojaan puhdistuksessa v. 1914. Karttalehti 8:37.
38. SM 10062 Sädekiiviliuskeen kirppala. Löysi Oskari Kopalsainen Lohikosken talon maalta kiviseestä huoneen perustuskiiviä vääntäessään n. 30 cm:n syvyydestä 1913. Karttalehti 9:38.
39. SM 10483 Poikkikirves. Löysi jaska Päivike Salon talon pihasta kirkonkylästä 1917.
40. SM 16349:1 Pohjalainen kourutalton. Löysi Antti Huhtanen Huhtanen talon läntiseltä rinnerpellolta, ks. esp. n:o 1. Karttalehti 8:40.
41. SM 16349:2 Kourutalton, ks. ed. Karttalehti 8:41
42. SM 16349:3 Talton. Ks. ed. Karttalehti 8:42
43. SM 16349:4 Lotteahke hiokinivi. Karttalehti 8:43 Ks. ed.
44. Kolme hiokiniven kirppaletta. Löytynyt Antti Huhtanen Huhtanen talon läntiseltä rinnerpellolta. (Salon tark. kert.) Ks. esp. n:o 1. Karttalehti 8:44
45. Hiokiniven kirppala. Ks. ed. paitsi että löytösijalla on Huhtanen talon edustalla. Karttalehti 8:45.
46. Tuura? Löytynyt keskeltä Huhtanen pihaa. Karttalehti 8:46
47. Kaksi hietun kiviseen kirppaletta. Ks. ed. Lisäksi enimmäkseen lohjennut kourutalton. Karttalehti 8:47. Esineitä 44-47 esillä otettiin Huhtanen talossa Kankkospään Hapuan kalmalle.
48. SM 16351 Pienokourutalton. Löydetty Kallion talon vierestä. Ks. esp. n:o 2. Karttalehti 8:48
49. Venäjänpuoleinen vasarekirves. Löysi eläinlääkäri Uuno Hannelius Kankkospään pappilan pellostä. (U:V: kuollut 1895) Esine on rouva Aili Kansaselle (o.s. Hannelius) Leppävirran Parkkialhdelle.
- 50 a SM 1253:2 Talton.
- 50 b " " :3 Kourutalton.
- 50 c " " :4 Kirves.

- 50d HM 1353:5 Kirves.
- 50c " " :6 "
- 50f " " :7 Kivinkivi. Esineet 50a-f löysi Alpo Hapuoja  
1930-luvulla Hapuojaen talon maalta Jokipitteen Karvianjoen varsel-  
ta suurenvilloltaan ayyrydestä n. 1 m:n<sup>2</sup> alalta. Museoon toimitti  
Winter 1931. Kantalehti 8:50a-f
51. SM 7166 Kiviseen jäänä.
52. SM 7167 Kiviseen keuhossa. Esineet 51-52 löyti Saarenpää istin-  
tä 1812(?), ne luovutti Juhani Saarenpää Winterille museoon vietä-  
viksi.
53. SM 7168 Pöytäkirves.
54. SM 7169 Pohjalainen tasataltta. Esineet 53-54 löysi Pajamäen  
torppari Pajamäen pellolta 1895.
55. SM 7156 Oikokirves. Löytynyt Mikko Vanhahonko Vanhahonkan  
talon vainiosta v:n 1850 paikkeilla.
56. SM 7158 Tasataltta. Löysi Uno Hietikko Hietikon talon pellos-  
ta 1907. Tuntuvasti länsipellosta, mutta tietoa talonviihellä ei ole.
57. SM 7160 Kourumures. Löysi Iisakki Kaivonen omalta maaltaan  
18helta Kangasniemestä 1902. (Silloista Espalan torppaa.)
58. SM 7163 Tasataltta. Löytynyt Melakias Kalliomäki omasta pel-  
lostaan (1820?).
59. SM 7164 Taltta. Löysi Ville Lohikoski Lohikosken talon pel-  
lostä 1901.
60. HM 1353:1 Taltta. Löysi Kalle Teerikoski peltoa ruokotessaan  
v. 1932.
61. HM 1353:8 Kirves. Löysi Sven Lemmijoki vanhasta pellostä 1929.  
Ka. esp. n:o 3. Kantalehti 8:61.
62. HM 1353:11 Kiviese, teroitettu luonnonkivi. Löysi Ananias  
Hapuoja nytta maalta ruokotessaan 1925. Vävy, nykyinen isäntä, ar-  
vella esineen löytyneen Hapuojaen talon keuhkoispuolelta, Karvianjo-  
ken viettävistä rinte-pellosta, josta tosin hänen silloinen ei ole  
löytynyt mitään muuta vastaväe.
63. KM 2085:12 Kourutaltta. Saatu Söderholmin kautta Kirkonky-  
län Jussilan talosta 1881.
64. KM 2532:325 Tasataltta. Löydetty kannon juuresta peltoa tehtäen  
68 Lohikosken talosta, Saatu Wilskmanin kautta, 1887.
65. KM 2532: 324 Kourutaltta. Löysi Iisakki Ihanmäki kivipel-  
toa tehdessään, saatu Wilskmanin kautta 1887.
66. KM 8714 Tuura. Löysi Väinö Holma Vankkaanpään kylästä 1926.
67. Talton teelmä. Löytynyt Matti Koivisto Vanhan Koiviston kaa-  
pista. Siitä, kukan sen maasta oli löytynyt ja milloin, ei ole tie-  
toja. Esineitä säilytetään Hannan kansakoululla, sinne se on tuotu  
v. 1961.



Ilman tietoja löytöpaikasta:

68. MI 1044 Vasarakirves. Löydetty Kankaanpäästä. Säilyttänyt luonnan lehtori Dahlbäck.
69. MI 1049:3 Kiviseen kappale. Kankaanpääseppälästä saanut ja museoon toimittanut Sederholm 1879.
70. MI 2123 Pieni tassataltta. Museoon lahjoittanut metsätalouden tutkuri P. Malmberg 1897.
71. MI 2041:5 Oilokirves.
72. " " :6 Kirveen kappale.
73. " " :7 Säilynyt tassataltta.
74. " " :8 Tassataltta.
75. " " :9 Kourutaltta.
76. " " :10 " "
77. " " :11 " "
78. " " :12 Tassataltta.
79. " " :13 Säilynyt tassataltta.
80. " " :14 Tassataltta.

Esineet 71-80 ovat Kankaanpäästä, mutta lähemmät löytötiedot puuttuvat. Ne on lähettänyt nimismies K. Palmén Ikaalisiin 1880.<sup>1</sup>

81. MI 2262:1 Pöytäkirja - Seutu N:o 4, Kankaanpäästä 1877.
82. MI 4280 Kourutaltta. Löydetty jonkun kosken rannalta Kankaanpäästä 1901. Seutu opettaja Rutaselta.
83. SM 9058 Reikilivien simppelile. Seutu Wintarin lautta.
84. SM 9059 Reikilivi. Seutu Wintarin lautta.
85. SM 10063 Reikiliviseen kappale.
86. SM 10064 Kiviseen taikain pala. Esineet 85-86 seutu museoon Wintarin lautta niistä säilyttäneeltä Oskari Kopaleiselta.
87. (tyhjä)

Kymmenjärven kylä.

88. MI 3002 Vasarakirves. Löysi J. Huhtanen Iohannesken rannan uuispölystä 1897.
89. SM 8674 Tassataltta. Löysi Jaakko Sillilä Kymmenjärven kylästä Antti Luonen mutta palton perustukseen 1908.
90. SM 9303 Kokosialtta. Kanan silta säilyttänyt Luonen Frans Sillilä, v.m. Jaakko Sillilän poika, talon vanhin isäntä, on löytänyt maistaan kienelivien kappaleen (sill. talossa) sekä joitakin taltoja, joiden olinpaikat tuntematon. Kantalehti 8: 90 a jdb

<sup>1</sup> SMVA VI, s. 126, muist.

91. SM 12885 Tasataltta. Löysi Viljami Honkala Kymmäjärven kylästä mutta peltoa muokattessaan 20 e:n syvyydestä 1929. Kartta-  
lehti 8:91

92. SM Tasataltta. Löysi Eino Honkala talonsa pellolta Karvianjoen varresta. Hän on löytänyt joskus aikaisemminkin talton pelloltaan, mutta luovuttanut sen jollekin korpilijälle museoon viettäväksi; nykyinen olinpaikka on tuoteraton. Samoilta paikoin Eino Honkala on tavannut maastaan 1-1½ m:n syvyydestä<sup>92a</sup> savesta lie-siksi arvelemisen kirviä. Niitä on otainimestä huolimatta löytänyt. (Kymmäjärven ja Vuorenpään kylien maat kulkevat karsina vuorotte-lavina vyöhykkeitä päällä paikoin, ja osinaan n:o 92 löytöpaikka oikeastaan kuuluu Vuorenpään alueeseen, mutta löytönnön syistä olen pannut sen Kymmäjärven kirkolle. Kartta-lehti 8:92 esinettä n:o 93.)

93. SM Koukuttaltta. Löysi Aarne Palokangas 1938 Van-havilto-nimisestä veindestä Hirvikankaan kalmalta. Ks. ed. huom. Karttalehti 8: 93

Lepänruhan kylä:

94. KM 8055:16 Pohjalainen tasataltta. Löysi M. Aino Lehtimäki Kan-kasnpään pitäjän Lepänruhan kylästä perunoita muokkiessaan 10 m:n päästä seinähuoneesta pohjoiseen, 1920. Karttalehti 15:94.

Niiniselän kylä:

95. KM 1941:1 Vasarakirveen puolikas.

96. KM 1941:2 Vasarakirveen puolikas. Esineet 95-96 löytyivät Ra-jakosken (nyk. Rainikko) talosta. Saatu museoon Sederholmin kautta v. 1879. Ks. asp. n:o 6.

97. KM 11435:1 Veneenmuotoinen vasarakirves. Löysi Eräs Uusitalo n. v. 1925 peltoa muokattessaan Uudentalon Pejajevainio-nimisestä pellosta pejarekennuksesta n. 30 m länteen. Karttalehti 2:97.

98. KM 11435:2 Oikokirvech teränpuolisko. Löysi Armas Uusitalo Uudentalon Halme-nimisestä pellosta, pöjärekennuksesta n. 50 m poh-joiseen. Karttalehti 2:98.

99. SM 7171 Pohjalainen tasataltta. Löysi Juho Jokibeare omasta pellostaan Niiniselän ja Teulurojan kylien välisiltä 1902. Ks. asp. n:o 5. Karttalehti 2:99.

100. SM 7172 Paksuniskainen oikokirves. Löysi Salomon Ylikoski Niinikosken meelta Niiniselän kylästä, 1905. Karttalehti 2:100.

101. SM 7173 Veneenmuotoisen vasarakirveen teräkennale. Löytäneyt Hulda Uusitalo Uudentalon pellon pientarelta 1908.

102. SM 7276 Poikkikirves. Löysi talonse ruttu peltoa tehdessään Toivo Kujansuu 1890.

103. SM 8710 Poikkikirves. Löysi Niilo Pitkäranta Pitkärantaan maalta vanhaa lasluojaa luodessaan 1910, n. 2 m:n syvyydestä. Saatu museoon Winterin kautta. Karttalehti 2:103.

104. tyhjä

Taulunojan kylä:

105. KM 2292 Tuura. Löysi Robert Juhonpoika Majaniemen pellosta. Saatu museoon 1897.

106. KM 2292 M. Vuton ed. Tasataltta.

107. SM 7170 Pohjalainen tasataltta. Löysi Arvo Nordlund omasta viiniostaan Taulunojan kylästä Valkesjärvestä itään päin, 1905.

108. SM 7275 Reikäkiivi. Löysi Frans Oskar Perkiö kylämaantieltä tehdessään 1872.

109. Niinisalon kansakoululla opettaja Matti Holman hallussa on jokin kiviesine, jonka löytöpaikka on Taulunojan kaupan kohdalla olevasta tierristeyksestä n. 100 m koilliseen, Viikharjun pellon ensimäisessä sarassa. ( On tuhnut esinettä, koska koulu oli tyhjiällä. ) Karttalehti 3:109. *2 vararakirvan puolikasta KM 16137 ja 16138  
Dian 10.12.63*

Venesjärven kylä:

110. KM 1353:14 Kirves.

111. " " :15 Taltta. Esineet 110-111 löysi Matti Reittila vanhaa kivipeltoa ruoketessaan 1930. Karttalehti 12: 110-111.

112. KM 1905:25 Kourutaltta.

113. " " :26 " "

114. " " :27 " "

115. " " :28 Oitokirves.

116. KM 1941:5 Tasataltta. Esineet 112-116 löytyneet Venesjärveltä ja saatu museoon Söderholmin kautta 1878.

117. KM 2532: 327 Tasataltta. Löytynyt Mattilan talon pellosta. Saatu museoon Wilselmanin kautta.

118. KM 2532:383 Kuokka. Löytynyt Juha Uuden talon pellosta, saatu museoon Wilselmanin kautta, 1888.

119. KM 8055:20 Kirveenkaltaisen kiviesine. Löytännyt Toivo Fransinpoika Harju Uuden Rajasalon maalta, asuinhuoneesta 100 m:n päästä maantieltä. Ks. esp. n:o 9. Karttalehti 8:119.

120. SM 7714 Tasataltta. Löysi Jalmeri Santahukka Latvajärven talon maalta 1910.

121. S: 7715 Tasataltta. Löydetty Latvajärven talon maalta.

122. SM 7134 Oikokirves. Löysi Efraim Rajasalo omalta pelloltaan peltoa muokattessaan 1890. Ks. asp. n:o 8.
123. SM 7147 Kiviseen jäännös. Löysi Iisakki Rajamäki 1878.
124. SM 7148 Kiviseen teelmä. Löytynyt maasta, Palomäen pellolta, kuten n:ot 110 ja 111. Saatu Vilhelmiina Räsätilalta. Karttalahti 12:124.
125. SM 7149 Tasataltta. Löysi Juho Paatlampi omasta pelloltaan v. 1890.
126. SM 7150 Taltta.
127. SM 7151 Taltta. Esineet 126-127 löysi Matti Laine ojanraivauksessa 1860.
128. SM 8119 Veneenmuotoisen vasarakirveen kappale.  
128 a. SM 8120
- Esineet 128-128 a löytyneet Venesjärveltä, saatu museoon Winterin kautta.
129. SM 8675 Nieinkivi. Löysi Sven Koivusalo Hirvisalon talon viljelyspiiristä (nyk. Pitälän talon maita) maakaivauksessa ojaan kaivaessaan 1908.
130. SM 9051 Reikäkivi. Löysi Hulda Tommila Tuomolan talon maalta. (Ks. Veneskosken Paattikosken seudun löytöjä, joihin tämä käytännössä kuulunee, vaikka onkin virallisesti Venesjärven kylän aluetta. Muita Tommilan esineitä on Veneskosken yhteydessä. Ks. J. Ailion terk. kert. ja sen yhteydessä olevat kartat v:lta 1910 KM:n top. ark.) Reikäkivi on löytynyt 1912 jk joutunut museoon Winterin kautta.
131. SM 9052 Veneenmuotoisen vasarakirveen kappale. Löysi Iisakki Tienhaara Räsälän (Rajasalon?) talon maalta 1903. Saatu Winterin kautta.
132. SM 10056 Tasataltta.
133. SM 10057 Pohjalainen kirves. Esineet 132-133 löysi Anselmi Santahuhta Santahuhtan talon perustuksia kaivaessaan 1914. Ks. asp. n:o 10. Karttalahti 12:132-133.
134. SM 10058 Kirveen tms. teelmä. Löysi Hugo Santahuhta Mahlamäen talon pellolta hajoitetusta kiviramiosta (hiidenkiukaasta?) 1915.
135. SM 10059 Käsikovan. Skillyttänyt luonnan Hugo Santahuhta. Saatu museoon Winterin kautta.
136. SM 10065 Reikäkivi. Venesjärven kylästä, saatu Winterin kautta.
137. SM 10335 Kourutaltta. Löysi Svante Junnila 1916. Saatu museoon varomassittari Kelpo Wohlosen välityksellä.
138. SM 7143 Veneenmuotoinen vasarakirves. Löysi Malakias Erikinkoika Salonen Rajasalon pellolta 1870. Karttalahti 9:138.



139. SM 7154 Oikokirves. Löytynyt rinteen torpan alueelta Luomajärven kylästä Luomajärven kuivautöissä, ilmeisesti Jyllinkoskelta, 1875.

Veneskosken kylä:

140. HM 1353:9 Talitto. Löytynyt vanhasta pellostä kivimiestä 1931, saatu Saariselta. Ks. huom. n:o:n 146 yhteydessä.
141. HM 1353:10 Talitto. Löysi Vilho Hovi Vähänkosken vanhasta pellostä 1930. (Saattaa tarkoittaa Perättisinpeltoa). Ks. n:o 146.
142. HM 1353:12 Kourutalitto.
143. HM 1353:13 Talitto. Esineet 142-143 löysi Iivari Saarinen vanhaa ojaa kaivessaan 1931 (Sikurikoskenpelto?). Ks. n:o 146, sekä asp. n:o 15.
144. HM 1353:17 Kivitalitto. Löysi Rikhard Mäkitalo pellostä 1908. Karttalehti 15:144.
145. KM 1905:29 Kourutalton kattilana. Saatu Söderholmien kautta 1878.
146. KM 2293 b Peikkikirves. Löysi Melakias Kollenpoika-niminen torppari Vähänkosken pellostä v:n 1890 paikoilla. Luom. Vähänkosken löydöt saattoivat osoittaa muuallekin kuin Perättisinpeltoon, mutta tarkemmin eri löytöjä paikkakunnalla ei osattu paikoittaa. Paattikosken kohdalla olen selvyyden vuoksi merkinyt virallisesti Venesjärven kylään, mutta käytännössä Veneskosken kylään kuuluvat Korvionjoen pohjoisrannan löytöpaikat Veneskoskeen kuuluviksi. Niitä ovat Tommilan, Koskelan ja Vähänkosken sekä Kotirannan (Saarikoski) alueet. Ks. E. J. Ailion tark. kent. ja sen karttaa KM top. ark.
147. KM 2294 Peikkiriivi. Löytöpaikka kuten ed.
148. KM 2295 Tasatalitto. Löytynyt Frans Mikael Peräkinpoika (Vähänkoski) 1890. Löytöpaikka kuten ed.
149. KM 2297 Tasatalitto.
150. " 2298 "
151. " 2299 "
152. " 2300 " Esineiden 149-152 löytöpaikka on sama kuin edellä, samoin löytäjä. Saatu museoon 1897.
153. KM 2301 Tasatalitto.
154. KM 2302 Kirves.
155. KM 2303 Oikokirves.
156. KM 2304 Tasatalitto. Esineet 153-156 löysi Melakias Kollenpoika Ale-Paattikosken uudispellostä. Saatu museoon 1897.
157. KM 2305 Peikkikirves. Löysi Frans Petterinpoika (Kujansuu) Kujansuun pellostä. Saatu museoon Wälskranin kautta.
158. KM 2306 Kourutalitto. Löytötiedot kuten ed.



159. KM 2532:326 Tasotalletta. Löytynyt Tuomolan torpan pellosta. Saatu museoon Willeksenin kautta.

160. KM 2532:328 Kourutalletta hionakiviä. Löysi Tuomolan torppari Veinioppas peltota tahdostaan. Saatu Willeksenin kautta.

161. KM 3392:1 Hionakivi

162. " " :2 Kirves.

163. " " :3 Tasotalletta.

164. " " :4 "

165. " " :5 "

166. " " :6 Kourutalletta.

167. " " :7 Reikäläisen teelmä.

Esineet 161-167 löysi Frans Mikael Berikinnpoika (Vähäkoski) Tuomolan entisen torpan Vähäkosken pellolta, pellosta. Museoon saatu Lindströmin kautta. Ks. asp.luett.n:o 16.

168. KM 5630:4 Kirveentanssinen reikäläse. Kivinkäisten talon rannesta löytynyt, Karvianjoesta kivilta. Karttalehti 15:168. Valok. 10.

169. KM 5630:5 Kaksi vuorilolain sirpalletta ja lausi kvartsinsirpalletta. Vähäkosken talon Perättikospellosta. Edelliset museoon ostettuja, jälkimmäiset Ailion kookuopiasta 1910. Karttalehti 9:169.

170. KM 5630:6 Hioinkiven palanen, hiottujen ja kiviesineiden kappaleita, neljä kvartsinsirpua ja palanutta luuta. Tommilan talon joenheerassa olevasta pellosta aurau mulloksesta kerättyjä. Ks. Ailion tark. kert. Karttalehti 12:170

171. KM 8055:15 Pohjalainen tasotalletta. Löysi Väinö (Frönni) Ahola asuinhuoneensa vierestä.

172. KM 8055:17 Tasotalletta. Löysi Aini Peltonäki pellosta 1920 asuinhuoneesta n. 50 syltä pohjoiseen. Karttalehti 15:172.

173. KM 8055:18 Pohjalainen tasotalletta. Löysi Juho Kujansuu 1912 pellosta asuinhuoneesta 50 m pohjoiseen. Karttalehti 12:173.

174. Hioinkiven kappale. Ollut löydettävissä iso, ohja hioinkivi, kionteen hangattua punaista kiveä. Nyt on enää osa jäljellä, ja sitä säilytetään Veneskosken kylän Perättikosken koulun Kujansuun talossa. Pauvo Kujansuu löysi sen riihen perustuksista kivivedessä 1930-luvulla maasta, n. 10-15 cm:n syvyydestä. Isäntä Kujansuu kertoi tavanneensa pelloistaan, jotka ovat siven Ala-Perättikosken peltotien vieressä, niin punaista mullaa, että siinä käisi tahraantuu, mutta reikkejä ei ollut tullut tarttua tarkemmin mieleen. Vert. tietoja Ala-Perättikosken asp:n n:o 14 kohdalla oleviin. Karttalehti 12:

175. KM 8055:19 Tasataltta. Löysi Frans Simula vanhas peltos muokattessaan asuinhuoneesta n. 200 m länteen. Karttalahti 9:175.
176. KM 11812 Koumutaltta. Löysi Pasvö Hakala 1948 Karvianjoesta perkaustyön yhteydessä Veneskoskosta, Siltakosken sillasta n. 30 m alajuoksuunpäin. Sattu ins. Veräviiceltä 1948. Valok. n:o 9. Karttalahti 15:176.
177. KM 13567:2 Kaksoistaltta.
178. KM 13567:3 Tasataltta. Esineet 177-178 löysi Yrjö Saarinen Silturinkoskenpellosta. Ka. asp. n:o 15. Karttalahti 9:177-178.
179. KM 13567:1 Ficin. Lauttanpää-nimisestä paikasta.
180. KM 13567:4 Poikirikirves. Paratiisinpellosta. Esineet 179-180 löysi Aulis Filja. Karttalahti 9:180. (Esineet 177-180 sattu museoon Opettaja Martta Vli-Paattikosken lahjoittamina.)
181. KM 13787 Kirveen katkalm. Löytyvät Silturinkoskenpellosta 1955. Ka. Tuhon tark. kart. Karttalahti 9:181.
182. SM 7132 Kourunpää.
183. SM 7133 Poikirikirves. Esineet 182-183 löysi Antton Vähäkoski Vähäkosken talon maalta 1900. Ka. asp.luett. n:o 16.
184. SM 7136 Tasataltta.
185. SM 7137 Talton kol kirveen kappale.
186. SM 7138 Kiviseen kappale. Esineet 184-186 löysi Maria Vainionpää Veneskosken kylästä, 1980.
187. KM 7139 Koumutaltta. Löysi Frans Saarinen Paattikosken kylästä 1885.
188. SM 7140 Taltta. Löytyi ja siika luten ed.
189. SM 7141 Poikirikirves. Löysi Frans Vähäkoski omasta pellostaan 1897.
190. SM 7142 Taltta. Löysi Frans Simula omalta maaltaan Paattikosken kylästä, 1897.
191. SM 7144 Purus. Löysi Iisakki Vallin Lähteomajan talon pellosta, aytalsta, 1879.
192. SM 8670 Tasataltta. Löysi Juho Kujansuu Veneskosken kylästä Antti Paattikosken pellosta marr. puulta 1892.
- Yrjö Kujansuu on joskus löytänyt talton, jonka olinpaikalta nykyään tuomaston, asuunotokouppasta Piittanpellie-nimie n oien aytalsta; luopan seinässä näkyi myös suuri käyttäjällinen kvartsi-iskari. Karttalahti 15:192 e.
193. SM 8702 Kiviseen kappale.
194. " 8703 " "
195. " 8704 " "

196. SM 8705 Kiviiseen kappale.
197. " 8706 "
198. " 8707 "
199. " 8708 "
200. " 8709 " Esineet 193-200 löysi Tivari Koske-  
la Koskelan perunapöytä Paattikosken kylästä 1911. ( Luultavasti Silu-  
rinkoskenpellolta) Asp. 15. Karttalahti 9:193-200.
201. SM 9046 Tasataltta. Löysi Anton Vähäkodi 1910 Paratiisinpel-  
lolta. Karttalahti 9:201.
202. SM 9047 Kiviiseen kappale.
203. " 9048 Tasataltta.
204. " 9049 Kiviiseen kappale.
205. " 9050 Suäkiviälinkeestä löydettyjä palasia. Esineet 202-205  
löysi Tivari Vähäkodi 1912 Paratiisinpellosta. Karttalahti 9:202-5.
206. SM 9281 Kirves. Löytynyt kuminkuusten talon perustuksista, ja  
sen jälkeen esinettä säilytti Katarina Ingberg, kunnes se joutui mu-  
seon Winterin välityksellä. Karttalahti 15:206.
207. SM 9285 Kiviiseen kappale.
208. SM 9286 Tasataltta. Löysi } Juhon Kujanen Paattikosken kyl-  
lästä Paattikosken talon Heisio-nimisestä pellosta 1913.
209. SM 9282 Tasataltta. Löysi Juhon Kuuskoski Veneskosken kylän  
laukuvasta peppilän virkatalon maasta 1912. Karttalahti 15:209
210. SM 9283 Kiviiseen kappale. Löysi Hulda Lonne Yli-Paattikos-  
ken talon peltotöissä olleesta 1913.
211. SM 9284 Tasataltta. Säilytettiin Salomon Pökölä. Sattu Winte-  
rin hautta.
212. SM 9939 Tasataltta.
213. SM 9940 "
214. SM 9941 Talven kappale. Esineet 212-214 löysi Juhon Simula  
Simulan talon läheltä ojan pohjasta n. 75 cm:n syvyydestä 1915.
215. SM 10289 Kiviesine. Löytynyt 1931-1932 rautatietä rakennette-  
essä rautatietälinjalta Kuuskosken talon maalta ent. Tolosen torpan  
pihalta tai sen lähistöltä. Kansanopistonjohtaja Kaarlo Aspian muse-  
oon lahjoittama. Lisäksi olisi löytynyt luita ja pronssirengas, mutta  
niistä ei ole enempää tietoja.
216. SM 10748 Veneerpuotrangan vanha paljyyde. Löytynyt Kaarrepuotrasta  
läheltä Pomerlan rajaa, ilmeisesti Veneskosken kylästä. Sattu Sata-  
kunnan museosta 1937.
217. SM 16350 Kellisivuinen pieni taltta. Löysi Timo Alapaattikodi  
Ala-Paattikosken pellolta. Sattu museoon 1960. Ms. asp. n:o13. Kart-  
talahti 13:217.

218. Tasataltta. Löydetty Veneskoskelta.
219. huura. Löydetty Karvianjoesta Veneskosken perustuksessa 1948.
220. Tasataltta.            "-                                "-
221.        "                    "-                                "-
222.        "                    "-                                "-
223. Hiekkiviilasin kappale, hiomakiviä. Löytösuhteet luten ed. Esineitä 218-223 säilytetään Veneskosken kansakoululla. Vert. n:o 176.
224. Tasataltta. Löysi Olovi Järnikangas Veneskoskelta talonsa koillispölyltä ojan pohjasta, talosta n. 200 m:n päästä. Esine on löytäjän hallussa. Karttalehti 15:224.        **SAATU MUSEOON 15817. dia. 24.4.63**
225. Suippo keurataltta. Löysi Martti Aho, Veneskoskelta, Karvianjoen varralta maantiesillasta pohjoiseen. Sitä säilytetään Hapuan kansakoululla. Karttalehti 15:225. Valokuvassa 3 vasemalla.
226. Tasataltta. Löysi ~~Viljo~~ Joukonen 1948 Saarikosken talon perustuksista Paattikoskella (Kotiranta). Esine on löytäjän hallussa Joukonen kaupassa Veneskoskella. Karttalehti 12:226.        **KM 16136, dia. 30.11.63**

Vihtelijärven kylä:

227. SM 7108 Veneenmuotoinen vasarakiirves. Löysi Jaakko Kalliomäki Ruusken talon maalta mutte maantietä tehdessään, n. 60 cm:n syvyydestä, n. 150 m:n päästä talosta Ailion osan tienon mukana länteen, nykyisen tienon mukaan luoteeseen. Karttalehdelle 3 on molemmat paikikat merkitty numerolla 227. Vert. Ailion taik. kart. VII. top. ark. v:ltä 1910.
228. SM 7174 Tasataltta. Löysi Frans Leponiemi onesta polttoain Vihtelijärven kylästä 1900.
229. SM 7175 Poikkikiirves. Löysi Mildto Puuska Kangasalan talon maalta 1885.
230. SM 7176 Pohjalainen kiirves. Löysi Tyyne Siivonen (nyk. Rantasaalo) Mantolan kulkamalta 1908.
231. SM 7178 Tasataltta.
232. SM 7179        "                                "        Esineet 231-232 löytyneet Vihtelijärven kylästä, ei lähempää tietoja, niistä.
233. SM 7238 Tasataltta.
234. SM 7239        "                                "
235. SM 7240 Poikkikiirves. Esineet 233-235 löysi Albertiina Saari entisestä Ruunun talon Saaren torpesta perunamasta Löytökorven ja Ruunun välisiltä ison keitaan saarellesta 1900.
236. SM 7245 Tasataltta. Löysi Menasse Hautala Polven kulkamalla olevan talonsa perunamasta 1901. Talosta on löytynyt jokin muukin esine mutte on annettu pois. Ks. esp. n:o 18. Karttalehti: tal. kartta 1:100 000 n:o 236.

237. SM 7246 Kourupunas. Löysi torppari Peltomäki solti Polven etästä Jackolan maalle olevan torppansa peltoa tehdeksiän.
238. SM 7247 Tasataltta. Löysi Frans Haapasilta Vihtoljärven rannalta 1903.
239. SM 7248 Venäjänmuotoinen vasurikirves. Löysi Manasse Kivimäki Kivinkien pellosta 1880, luultavasti Tuolomajoenjärven rannalla-loista järven länsipuolella.
240. SM 7249 Kourutaltta.
241. SM 7243 Tasataltta. Löysi Amalie Lindfors Puusken talon maalta 1880.
242. SM 7244 Kiotalta vaihuttava liivi. Löysi Albertina Halmela Halmelan torpan pellosta Polven kalmalta, nykyisten tietojen mukaan talon itään viettäältä rinnapellosta. Löydetty 1890.
243. SM 7248 Oikokirves. Löysi Manasse Haapasilta Haapasillan talon pellosta Jankkariin lähiöstä.
- 243 a. SM 7249 Kourupunas. Löysi Melakias Huhtala Polven maalle olevan torppansa pelion oja kraivassaan n. v. 1860.
244. SM 7250 Kourutalton kankiassa. Löysi Fredrik Viikola Kouran talon Viikolan torpan pellosta, läheltä taloa 1890.
245. SM 7251 Tasataltta. Löydyntä Kouran talon maalta.
246. SM 7280 Kirves. Löysi Melakias Huhtala Polven Rajakallio Puusken talon maalta 1896.
247. SM 8100 Tasataltta.
248. SM 8101 Kourutaltta. Naisoet 247-248 saatu vehtivestari J. Koskiselta.
249. SM 8691 Talton kottelma. Säilyttännyt luonaan Aleksander Heilini Saatu Winterin kautta.
250. SM 8712. Tasatalton kottelma. Löysi Frans Haapasilta onasta Ojentausta-nimisestä pellostaan n. 15 on:n syvyydestä 1911. Saatu Winterin kautta.
251. SM 8713 Tasataltta. Löysi Antti Kalliomäki. Saatu Winterin kautta v. 1912 ja löydetty n. 30 vuotta aikaisemmin. Korttalahti 5: 251. Ks. asp.luett. n:o 17.
252. SM 10046 Venäjänmuotoisen vasurikirveen kappale. Saatu Winterin kautta Eisekki Sjövikiltä Vihtoljärven kylästä.
253. SM 10047 Länsisuomalainen oikokirves. Säilyttännyt Juhon Sil-lanpää, muite löytötietoja ei ole.
254. KM 1905: 16 Vasurikirveen kappale.
255. " " :17 Ristinmuotoinen nuija.
256. " " :18 Aseena ehkä käytetty liiven kappale.
257. " " : 19 Kirves.
258. " " :20 Tasataltta.
259. " " :21 " "



260. KM 1905:22 Paastalilta.
261. " " :23 "
262. " " :24 " Esineet 254-262 lunastettu museoon Söderholmilta 1878.
263. KM 3847 Veneenmuotoinen vasaarikirves. Löysi suutari Lempinen Vihteljärven kylän maalta. Valtion kokealmiin näi kansakoulunopettaja Nestor Rantanäki 1900. Löytötiedot puuttuvat. Vert. Ailion tark. kert. KM top. ark. v:lta 1910.
264. KM 8055:5 Oikokirves. Löysi Ilmari Eujansuu 1921 Puustien talon maalta, asuinhuoneesta 50 m pohjoiseen. Wintaria lähetys Siirrosta 1922. Ka. karttalehti 3:264.
265. KM 12202 Venokirveen kannale. Löysi Aarne Lähde 1935 Jaakkolan kotiväiniltä, Setälän talon itäpuolelta. Karttalehti 5:265.
266. Keskentekeinen reikäse. Löytynyt luultavasti on. H. Ranta-  
mäki 1925. Löytöpaikka tuntematon. Esineitä säilytetään Vihteljär-  
ven koululla.
267. Kirves. Löysi Hanna Rajala 1953 Vihteljärven Palonien talon  
pellolta Pensionoijarentatöyrylässä talonpuoleiselta rannalta va-  
jaan metrin syvyydestä. Maa vaikutti siksi liikuteltulta, että esine  
tuskia oli löytynyt prinssiärisessä paikassa. Esine on löytöjensä  
hallussa Kankkannäen Rantasaalossa. Karttalehti 3:267 ( ESINE TURUN  
MUSEOON  
KEV. 1962 )
- Vuorensaari kylä:

268. KM 1905:13 Vasaarikirves. Lähempi löytötiedot puuttuvat.
269. KM " :14 Paastalilta. -"-
270. KM " :15 " -"-
271. SM 9304 Paastalilta. Löysi Frans Leppihalme Leppihalmeen ta-  
lon pelloltaan 1913. Karttalehti 9:271.
272. SM 7155 Paalilta. Löysi Frans Leppihalme omasta pelloltaan  
v. 1895. Talon mailta on löytyneet muitakin kiviesineitä, mutta ne on  
luovutettu Ikkälisiin johonkin yksityiseen museoon. Karttalehti 6:  
272.
273. SM 7161 Veneenmuotoinen vasaarikirves. Löysi Antti Anttila pel-  
loltaan 1908.
274. SM 7253 Paastalilta. Löysi Vihtori Kaarto pelloltaan talon lä-  
heltä 1902.
275. SM 7255 Reikäkirven teelmä. Tuolin kivilaentien(?) Löysi Antti  
Heinistö (Heinitsilta) 1905.
276. SM 7256 Paastalilta. Löysi Hjalmar Heinistö (Heinitsilta) pellos-  
taan 1907.
277. SM 7258 Kiviseen kannale. Löysi Ilmari Heiniluoma 1907 pel-  
loltaan.

278. SM 7259 Kiviasen kappale. Eäri Iivari Heiniluoma 1907 nel-  
lootta.

(Vuoremaan kylän kappaleet myös n:it 88 ja 90, jotka on yhteydessä  
muista luotelta Kirkkiköyven kylän yhteydessä.)

Muista:

279. SM 1005:30 Paattelita. Lemminkylästä (?)

280. SM 1041:4 Paattelita.        "-

281. SM 10886 Kalajoista. Täyttyyt ja säilyttänyt Matti Ojan-  
an Korpiston kylästä(?)

K I T A I L I K A U D E T

KIVINEN KUOPESJÄRVI

Korvaluonan kylä:

Juhana Lehtinen senoo kirjoituksessaan "Kuopesjärvännöksiä Itäalis-  
ten kihlakunnassa" sivulla 133: "Pökenuuden ajoilta sain tietoo-  
ni yhden kivinönnön, jota yleisesti nimitetään Jättiläisten kiu-  
kaksi. Se sijaitsee Kivinsmäellä Korvalan kylän Järvenmäen maalla,  
n. viisikymmentä metrin talosta, mutta sekin on jo niin purettu, ettei nuo-  
dosta saa selkoa." Tällaista en löytänyt, mutta olen merkinnyt kart-  
taan kirkonkylälle suurin piirtein paikan, jossa sen pitäisi sijai-  
ta. Karttalehti 1: 282 <sup>1</sup>

Venesjärven kylä:

283. Talo: Rajamäki Omistaja ja osoite: Frans Viktori Rajo-  
mäki, Venesjärvi, Luomajärvi. Kuopesjärvännöksen laatu: Erittäin epä-  
varma hiidenkiuss. Kuopesjärvännöksen nimi: Kuoppamäki, Paikan mää-  
rittely: Kirkolta linnuntietä n. 16,8 km länsiluoteeseen, Rajamäen  
talosta n. 80 m pohjoiskoilliseen. Maastokuvaus: Kivinen mäenrinne,  
pensaittoa kasvava matalahko kulkuala, jonka rinteeseen puoliyhdessä  
kiviröykkiö on. Kuopesjärvännöksen kuvaus: Röykkiö on läpimitel-  
teen n. 6-7 m, korkeudeltaan toista metriä. Pintakivet ovat ainakin  
uusia, perunapellosta kynnetyssä rakeltuis. Kunto: hyvä, Kartta-  
lehti 12: 283.

284. Talo: Santahuhta. Omistaja ja osoite: Aarne Santahuhta, Ve-  
nesjärvi, Luomajärvi, Kuopesjärvännöksen laatu: Metalla, pyöreitä  
kumpuja. Paikan määrittely: Kirkolta linnuntietä n. 16 km länsi-  
luoteeseen, Santahuhtan talosta n. 400 m länsiluoteeseen.  
Maastokuvaus: Metsäinen, osarekeltä peltoaukeiden välissä, Isosta Iat-  
vajärvestä Luomajärveen virtaavan joen itäpuolella. Kuopesjärvännöksen  
kuvaus: Kolme neljä matalahkoa, vajaa metrin korkeista  
ruokoneittämää kumpua, kaikki ohjia, joiden reunoihin nähtäisiin to-  
leuvien kertonan mukaan olla kiviä. Läpimitte n. 2 m. Karttaleh-  
ti 12: 284. Valok. n:o 17.

<sup>1</sup> SMYA VI, s.133

Veneskosken kylä:

285. Talo: Kuuskoski Omistaja ja osoite: Viljo Kuuskoski, Veneskoski Muinaisjäännöksen laatu: Kiviyyppyrä, Muinaisjäännöksen nimi: Piitenkallio Paikan määrittely: Kirkolta linuntietä n. 9 km lievästi länsilounaaseen, lähes länteen, Veneskosken maantiesillasta n. 600 m pohjoiskoilliseen. Maastokuvaus: Pitkä, silohtö, luoteeseen viettävä metsäinen kallio, jossa tosin siellä, täällä epämääräisiä irtokiviryhmiä, luontaisia. Muinaisjäännöksen kuvaus: Löpmitelkään n. 4,5 m:n suuruinen 12 kivestä muodostunut melko säännöllinen yppyrä. Kivien juurelta tai yppyrän keskeltä ei löytynyt mitään muuta muinaisjäännöksen viittävää. Kunto:hyvä. Karttalehti 15:285 . Valok. n:o14.

IRTOLÖYDÖT

286. SM 8125 Soikea tuluskiivi.

287. KM 1940:6 Soikea tuluskiivi. Löydetty Venesjärven kylästä 1897.

288. Soikea tuluskiivi. Oppilaat tuoneet Vihteljärven kansakoululle 1961-62 talvena.

SISÄLLYSLUETTELO

Seipuhe.....s.1

Kivikoussi.....s.2

    asuinpaikat.....s.2

    Kankaanpään kylä.....s.2

    Niinisalon kylä.....s.3

    Taulunojan kylä.....s.4

    Venesjärven kylä.....s.4

    Veneskosken kylä.....s.6

    Vihteljärven kylä.....s.8

irtolöydöt.....s.10

    Ala-Honkajoen kylä.....s.10

    Jämsänkeitaan kylä.....s.10

    Kankaanpään kylä.....s.10

    Ilman tietoja löytöpaikasta.....s.13

    Kyynejärven kylä.....s.13

    Loppäruban kylä.....s.14

    Niinisalon kylä.....s.14

    Taulunojan kylä.....s.15

    Venesjärven kylä.....s.15

    Veneskosken kylä.....s.17

    Vihteljärven kylä.....s.21

    Vuorerman kylä.....s.23

    Muualta.....s.24

Metallikaudet.....s.25

    kiinteät muinaisjäännökset.....s.25

    Korvaluoman kylä.....s.25

    Venesjärven kylä.....s.25

    Veneskosken kylä.....s.26

    irtolöydöt.....s.26

Sisällysluettelo.....s.27

Valokuva-luettelo.....s.28

KARJAT  
VALOKUVAT

s. 29-44  
45-48

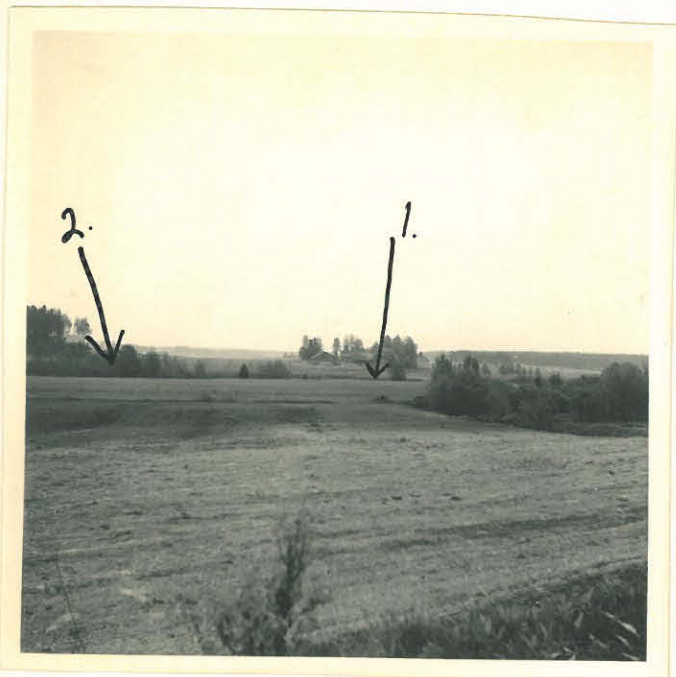


VALOKIVIALUEITTELO

- Kuva 1. (27201) Huhtamaan asuinpaikat lännestä katsottuna. Kankaanpään kylän Hapuan kulmaa.
- Kuva 2. (27202) Kallioston asuinpaikka luoteesta katsottuna. Kankaanpään kylän Keitsanrannan kulmaa.
- Kuva 3. (27203) Esineet 225 ja 67 Hapuan kansakoululla.
- Kuva 4. (27204) Lemmijoen asuinpaikka idästä katsottuna. Kankaanpään kylän Hapuan kulmaa.
- Kuva 5. (27205) Sama asuinpaikka kaakosta katsottuna.
- Kuva 6. (27206) Lohikosken alikäytävä ja sen asuinpaikka Kankaanpään kylässä luoteesta katsottuna.
- Kuva 7. (27207) Ala-Paattikosken Peijovainion asuinpaikka koillisesta katsottuna. Veneskosken kylän Paattikosken kulmaa.
- Kuva 8. (27208) Samaa asuinpaikkaa, profiili ojan sivussa.
- Kuva 9. (27209) Veneskosken maantiesilta "Siltakosken silta".
- Kuva 10. (27210) Karvisenjoen kari Veneskosken alapuolella, vasemmalla.
- Kuva 11. (27211) Kuusikosken talo ja asuinpaikka koillisesta katsottuna Veneskosken kylässä.
- Kuva 12. (27212) Sama nähtynä kaakosta.
- Kuva 13. (27213) Rajakosken asuinpaikka, hiekkakuoppa vasemmalla. Venesjärven kylää.
- Kuva 14. (27214) Kiviampyrä Kuusikosken talon Piitankalliolla Veneskosken kylässä.
- Kuva 15. (27215) Rajakosken asuinpaikka talosta itäkaakkoon. Nuolen osoittamassa paikassa ovat olleet röykkiöt. Niinisalon kylän Jokivarren kulmaa.
- Kuva 16. (27216) Jokivarren asuinpaikka lounaasta kaakkoon katsottuna. Niinisalon kylää.
- Kuva 17. (27217) Santahuhdan kurnut Venesjärven kylässä Tuomajärven kulmalla.
- Kuva 18. (27218) Hautalan talo koillisesta katsottuna. Vihteljärven kylän Polven kulmaa.

# KANKAANPÄÄ

1. (27201)



2. (27202)



3. (27203)



4. (27204)



5. (27205)



1. Huhtamaan asp:t  
länneestä nähden.  
Kankaanpää, Hapua.

2. Kallioston asp.  
kallion juurella.  
Kankaanpää, Kei-  
taanranta (luotista)

3. Esineet 225 ja  
67 Hapuan kou-  
lulla.

4. Lamminoja  
asp. joen töyry-  
ssä idästä nähden  
Kankaanpää, Hapua

5. Sama kaa-  
kosta nähden



# KANKAANPÄÄ

6. (27206)



8. (27208)



7. (27207)



9. (27209)



6. Lohikosken alikäytävä asuinpaikkoiheen luoteesta nähden.

10. (27210)



9. Veneskosken maantiesilta.

10. Karvianjoen kari Veneskosken alapuolella vastakkain.

7. Ala-Paattikosken Pajuvainion asp. koillisesta nähden Veneskosken Paattikoskella

8. Profili ojan sivussa samalla asuinpaikalla.



# KANKAANPÄÄ

11. (27211)



12. (27212)



13. (27213)



14. (27214)



11. Kuusikosken talo ja asp. sen takana rinteessä. Nähty koillisesta. Veneskosken kylä.
12. Sama asuinpaikka kaakosta nähden.
13. Rajasalon asuinpaikka vasemmalla Venesjärvi.
14. Kiviympyrä Kuusikosken talon Piitankalliolla Venesjäven kylässä.



# KANKAANPÄÄ

15. (27215)



16. (27216)



17. (27217)



18. (27218)



15. Rajakosken asuinpaikka Niinisalon kylän Jokivarressa. Röykkiöt sijainneet sähköpylvään vaiheilla. Nähty länsiluoteesta.
16. Jokihaaran asuinpaikka Niinisalon kylässä. Nähty lounasluoteesta.
17. Santahuhdan kummut Venesjärven Luomajärvellä.
18. Hautalan talo ja sen takana asp. Vihteljärven kylän Polven kulmalla. Nähty luoteesta.