

# Karijoki

## Kiinteiden muinaisjäännösten inventointi 2006

Vesa Laulumaa  
Museovirasto



## Sisällys

|   |    |
|---|----|
| Johdanto  | 2  |
| Inventointialueen nykyinen ja muinainen ympäristö | 2  |
| Inventointimenetelmät ja –tulokset                | 3  |
| Huomioita Karijoen muinaisjäännöksistä            | 3  |
| Aikajana Suomen esihistoriasta                    | 5  |
| Kohdeluettelo                                     | 6  |
| Rantavaihe n. 5000 eKr                            | 7  |
| Rantavaihe n. 3000 eKr                            | 8  |
| Rantavaihe n. 1500 eKr                            | 9  |
| Inventoinnissa läpikäytyt alueet                  | 10 |
| Muinaisjäännöskohteiden levintä Karijoella        | 11 |
| Kohdetiedot ja kohdekartat                        |    |
| Päkinkalliot                                      | 12 |
| Lapinniityt                                       | 15 |
| Hautamännikkö                                     | 18 |
| Hautakallio                                       | 21 |
| Saloranta   | 25 |
| Mäkinen   | 28 |
| Santala/Niskaportti                               | 30 |
| Hautämäki 1                                       | 32 |
| Hautämäki 2                                       | 33 |
| Hautämäki 3                                       | 34 |
| Harjunpää   | 38 |
| Kukonahde   | 40 |
| Kivelä  | 43 |
| Pennala   | 46 |
| Kiviluoma   | 48 |
| Aittomäki   | 50 |
| Kullaanmäki                                       | 53 |
| Marjamäki   | 56 |
| Raippamäki  | 58 |
| Luhta   | 61 |
| Kärmesharju                                       | 64 |
| Lapinneva   | 67 |
| Kallionpää  | 71 |
| Välivainio  | 74 |
| Irtolöydöt  | 76 |
| Kuvaluettelo                                      |    |
| Diat  | 83 |
| Negatiivit  | 84 |
| Paikannettuja irtolöytöpaikkoja kartalla          | 85 |

## Johdanto

Museoviraston arkeologian osasto rahoitti Karijoen arkeologisen perusinventoinnin. Kustannusarvio oli 14500 euroa. Inventoinnin suoritti Museoviraston tutkija Vesa Laulumaa 25.9. – 6.10.2006.

Arkeologinen tutkimus Karijoella on ollut vähäistä. Vaasan seutukaavaliitto rahoitti kunnan muinaisjäännösinventoinnin vuonna 1975. Inventoinnin tuloksena Karijoelta todettiin 11 muinaisjäännöskohdetta, joista 4 oli kivikautisia asuinpaikkoja ja 7 röykkiökohteita. Inventoinnin lisäksi on Karijoella tehty myös muutamia muinaisjäännöskohteiden tarkastuksia.

Kristiinankaupungin Karijoen Susiluola on nykyisin Suomen tunnetuin muinaisjäännöskohde. Susiluola on keskipaleoliittinen luola-asuinpaikka ja se on ainutlaatuinen koko Fennoskandiassa. Susiluolassa on tehty tutkimuksia vuodesta 1996. Muinaisjäännösrekisterissä Susiluola on merkitty Kristiinankaupunkiin kuuluvaksi, koska se on kaupungin rajojen sisäpuolella. Luola sijaitsee kuitenkin Karijoen kunnan omistuksessa olevalla maakaistalla ja tästä syystä Susiluolan virallisessa nimessä mainitaan molemmat paikkakunnat. Näin ollen kohteen voi hyvinkin katsoa kuuluvan myös Karijoen arkeologiseen tutkimushistoriaan.

Inventoinnissa korvaamattomana apuna olivat paikalliset harrastajat Timo Hautaviita, Eero Ahola ja Kalervo Uusitalo Karijoelta sekä Bertil Huhtala Dagsmarkista.

## Inventointialueen nykyinen ja muinainen ympäristö

Karjoki on metsä- ja maatalousvaltainen kunta. Perunan viljely on erityisesti tärkeä tulonlähde. Alueen ympäristössä tämä näkyy laajoina peltoalueina erityisesti Lapväärtinjoen ja Karijoen laaksoissa, joissa parhaimmat viljelysmaat sijaitsevat. Nykyiset jokiuomat ovat olleet kivikauden aikana merenlahtia ja kivikautisten asuinpaikkojen levintä keskittyäkin erityisesti Lapväärtinjoen tuntumaan. Suurin osa kivikautisista kohteista sijaitsee Ohriluoman kylän ja Villurinmäen välisellä alueella. Nämä asuinpaikat ajoittuvat tyypillisen kampakeramiikan ajalta myöhäiskivikaudelle. Vastaavilta korkeuksilta Lapväärtinjoen toiselta puolelta, joka kuuluu Kristiinankaupunkiin, tunnetaan myös pitkä kivikautisten asuinpaikkojen vyöhyke, joka ajoittuu tyypillisestä kampakeramiikasta aina Kiukaisten kulttuurin alkuun. Löytöinä on mm. nuorakeramiikkaa, tyypillistä ja myöhäistä kampakeramiikkaa,

asbestikeramiikkaa ja pyheensillan keramiikkaa. Karijoen puoleiset rannat edustavat samoja korkeuksia ja on todennäköistä, että kohteet kuuluvat juuri em. kulttuurivaiheisiin vaikka keramiikkaa Karijoen puolelta on toistaiseksi löytynyt vähän.

Peltomaisemien ohella alue on metsävaltaista ja topografia koostuu moreeni- ja kallioharjanteista. Karijoen rökkiökohteet sijaitsevat yleensä juuri tällaisilla kallioisilla harjanteilla, hieman eri korkeuksilla.

### **Inventointimenetelmät ja -tulokset**

Perusinventoinnin tapaan tutkimuksen tavoitteena oli vanhojen muinaisjäännösten ja irtolöytöpaikkojen tarkastus sekä uusien kohteiden etsintä. Inventoinnissa läpikäytyt alueet on merkitty karttaotteeseen.

Ennen inventointia Karijoelta tunnettiin 13 muinaisjäännöstä: 7 rökkiökohdetta ja 6 kivikautista asuinpaikkaa. Inventoinnissa löytyi 11 uutta kohdetta: 3 rökkiökohdetta, 7 kivikautista asuinpaikkaa ja yksi kivi/pronssikautinen asuinpaikka. Nyt Karijoelta tunnetaan siis 24 muinaisjäännöskohdetta (ks. kohdeluettelo).

Mainittakoon lisäksi, että Metsälehdon kylän ja Myrkyn välisen tien eteläpuolella sijaitsevalla Timperoisten mäellä (Pk 1232 12 Karijoki) ei ole muinaishautaa karttamerkinnästä huolimatta.

### **Huomioita Karijoen muinaisjäännöksistä**

Ennen v. 2006 inventointia Karijoelta ei tunnettu Suomusjärven kulttuuriin kuuluvia, mesoliittisen kivikauden, kohteita. Inventoinnissa kyseiseen ajanjaksoon liittyviä kohteita löydettiin kaksi. Aittomäen ja Raippamäen kohteet sijaitsevat n. 80 – 85 metriä nykyisen merenpinnan yläpuolella ja ne voitaneen ajoittaa Suomusjärven kulttuurin loppupuolelle n. 4500-5000 eKr. Topografisesti nämä kohteet näyttävät olevan harjanteiden mantereiden puoleisilla sivuilla, mahdollisesti on etsitty pahimmilta merenvoimilta suojassa olevaa paikkaa. Ainoa Kristiinankaupungin puolelta tunnettu mesoliittinen kohde Äijöönkangas, joka sijaitsee aivan Karijoen rajan tuntumassa, on myös vastaavanlaisessa ympäristössä.

Kivikautisten asuinpaikkojen selvä keskittymä on Lapväärtin joen alueella, kuten jo aiemmin mainittiin. Ohrikylän ja Villurinmäen välinen alue on vielä hyvin ehjää. Maaperä alueella on hiekkaa ja moreenia ja maasto on enimmäkseen Lapväärtin jokea kohti viettävää mäntykangasta. Alue on hyvin potentiaalista kivikautista asuinpaikka-alueita ja tunnettujen kohteiden lisäksi alueelta voi odottaa löytyvän lukuisia muita. Alueen laajuuden takia sen koekuopittaminen ei inventoinnissa ollut mahdollista, mutta mikäli sinne kohdistuu maankäyttösuunnitelmia on ne syytä tarkastaa.

Luultavasti Karijoen laaksossa on sijainnut enemmän asuinpaikkoja, kuin mitä nyt tunnetaan, sillä kivikautisia irtolöytöjä on Klokasmäen ja Karijoen kirkonkylän tuntumasta. Valitettavasti suurin osa näistä kiviesineistä on löydetty yli 100 vuotta sitten, joten niiden tarkat löytöpaikat eivät ole tiedossa. Maisema on myös muuttunut em. alueilla, nykyään ne ovat melko tiheään rakennettuja ja viljeltyjä ja asuinpaikat ovat luultavasti tuhoutuneet.

Karijoen rökkiökohteiden osalta on silmiinpistävää niiden korkea sijainti. Suurin osa rökkiöistä sijaitsee yli 60 m mpy, joka on tyypillisen kampakeramiikan ajan rannankorkeus. Rauta- tai pronssikautiseen rantavaiheeseen sijoitettuna rökkiöt sijaitsevat syvällä sisämaassa. Yleensä rökkiöt ajoitetaan em. ajanjaksolle, mutta Karijoen korkealla sijaitsevia rökkiöitä olisi mielenkiintoista tutkia ja ajoittaa tarkemmin.

Karijoen kaikki muinaisjäännökset eivät ole suinkaan vielä löytyneet. Edellä mainittu Ohrikylän ja Villurinmäen välinen alue vaikuttaa todennäköiseltä uusien kohteiden löytymistä ajatellen. Rökkiöitä on luultavasti huomattavasti enemmän, koska lukuisia kallionyppylöitä ei ole vielä läpikäyty ja lisäksi matalat rökkiöt ovat hyvin vaikeita havaita maastossa.

Helsingissä 18.5.2007



Vesa Laulumaa

## Aikajana Suomen esihistoriasta (Lähde: Museoviraston opetuspaketti)

|  |   |
|--|---|
| <p><b>KIVIKAUSI</b><br/>... – 1300/1500 eKr.</p>                                   | <p>Paleoliittinen aika eli vanhin kivikausi<br/>[Susiluola]</p> <p>--- jääkausi ---</p> <p>Mesoliittinen aika eli vanhempi kivikausi</p> <ul style="list-style-type: none"> <li>- Suomensjärven kulttuuri<br/>(6500 - 4200 eKr.)</li> </ul> <p>Neoliittinen aika eli nuorempi kivikausi</p> <ul style="list-style-type: none"> <li>- Kampakeraaminen kulttuuri<br/>(4200 - 2000 eKr.)</li> <li>- Asbestikeraamiset ryhmät<br/>(n. 2800 - 1500 eKr.)</li> <li>- Nuorakeraaminen kulttuuri<br/>(2500 - 2000 eKr.)</li> <li>- Pyheensillan ryhmä<br/>(n. 2200 - 2000 eKr.)</li> <li>- Kiukaisten kulttuuri<br/>(n. 2000 - 1500/1300 eKr.)</li> </ul> |
| <p><b>PRONSSIKAUSI /<br/>VARHAISMETALLIKAUSI</b><br/>1500/1300 eKr. – 500 eKr.</p> | <p>Läntinen pronssikausi<br/>(1500/1300 - 500 eKr.)</p> <p>Itäinen varhaismetallikausi<br/>(1500/1300 - 500 eKr.)</p>   |
| <p><b>RAUTAKAUSI</b><br/>500 eKr. – 1300 jKr.</p>                                  | <p>Esiroomalainen aika (500 eKr. - 0)</p> <p>Roomalaisaika (0 - 400 jKr.)</p> <p>Kansainvaellusaika (400 - 575 jKr.)</p> <p>Merovingiaika (575 - 800 jKr.)</p> <p>Viikinkiaika (800 - 1025 jKr.)</p> <p>Ristiretkiaika (1025 - 1300 jKr.)</p>   |

## Kohdeluettelo

Mj. tyyppi = Muinaisjäännöstyyppi  
 Mj. rek = Muinaisjäännösrekisterin numero  
 Kivik. asp = Kivikautinen asuinpaikka  
 Kivi/pr = Kivi/pronssikautinen asuinpaikka

| Mj. rek.    | Nimi                    | Mj. tyyppi             | Pk                 | p                    | i                    | z            |
|-------------|-------------------------|------------------------|--------------------|----------------------|----------------------|--------------|
| 218 01 0001 | Päkinkalliot            | Röykkiö                | 1232 12            | 6929 442             | 3221 594             | 65           |
| 218 01 0002 | Lapinniityt             | Röykkiö                | 1232 12            | 6929 685             | 3223 260             | 55,0         |
| 218 01 0003 | Hautamännikkö           | Röykkiö                | 1232 11            | 6921 421             | 3225 144             | 60,0         |
| 218 01 0004 | Hautakallio             | Röykkiö 1<br>Röykkiö 2 | 1232 12<br>1232 12 | 6930 733<br>6930 784 | 3225 806<br>3225 818 | 75,0<br>75,0 |
| 218 01 0005 | Saloranta               | Kivik. asp.            | 1232 11            | 6913 742             | 3227 897             | 50-57,0      |
| 218 01 0006 | Mäkinen                 | Kivik. asp.            | 1234 02            | 6913 569             | 3228 353             | 55-60,0      |
| 218 01 0007 | Santala/<br>Niskaportti | Kivik. asp.            | 1232 11            | 6914 107             | 3227 760             | 50-55,0      |
| 218 01 0008 | Hautamäki 1             | Röykkiö                | 1241 10            | 6931 645             | 3223 190             | 75,0         |
| 218 01 0009 | Hautamäki 2             | Röykkiö                | 1241 10            | 6931 330             | 3223 123             | 75,0         |
| 218 01 0010 | Hautamäki 3             | Louhos                 | 1232 12            | 6931 073             | 3223 053             | 70,0         |
| 218 01 0011 | Harjunpää               | Kivik. asp.            | 1232 11            | 6917 617             | 3226 760             | 50,0         |
| 218 01 0013 | Kukonahde               | Kivik. asp.            | 1232 11            | 6915 101             | 3227 910             | 60,0         |
| 218 01 0014 | Kivelä                  | Kivik. asp.            | 1232 11            | 6913 222             | 3227 024             | 60,0-67,5    |
| 1000006858  | Pennala                 | Kivik. asp             | 1232 11            | 6915 828             | 3227 638             | 55           |
| 1000006859  | Kiviluoma               | Kivik. asp             | 1232 11            | 6916 070             | 3227 548             | 50           |
| 1000006860  | Aittomäki               | Kivik. asp             | 1234 03            | 6923 114             | 3230 046             | 85           |
| 1000006861  | Kullaanmäki             | Kivik. asp             | 1232 11            | 6924 651             | 3226 978             | 53-61        |
| 1000006862  | Marjamäki               | Kivik. asp             | 1232 11            | 6916 825             | 3227 063             | 47-52        |
| 1000006863  | Raippamäki              | Kivik. asp             | 1234 02            | 6920 600             | 3229 225             | 82           |
| 1000006864  | Luhta                   | Röykkiö                | 1232 11            | 6919 887             | 3224 194             | 48           |
| 1000006865  | Kärmesharju             | Röykkiö                | 1232 12            | 6928 307             | 3229 439             | 110          |
| 1000006866  | Lapinneva               | Röykkiöitä             | 1232 12            | 6930 351             | 3225 315             | 60-62        |
| 1000006868  | Kallionpää              | Kivi/pr. asp           | 1232 09            | 6930 392             | 3218 233             | 37-38        |
| 1000006869  | Välivainio              | Kivik. asp             | 1232 11            | 6915 435             | 3227 861             | 70           |

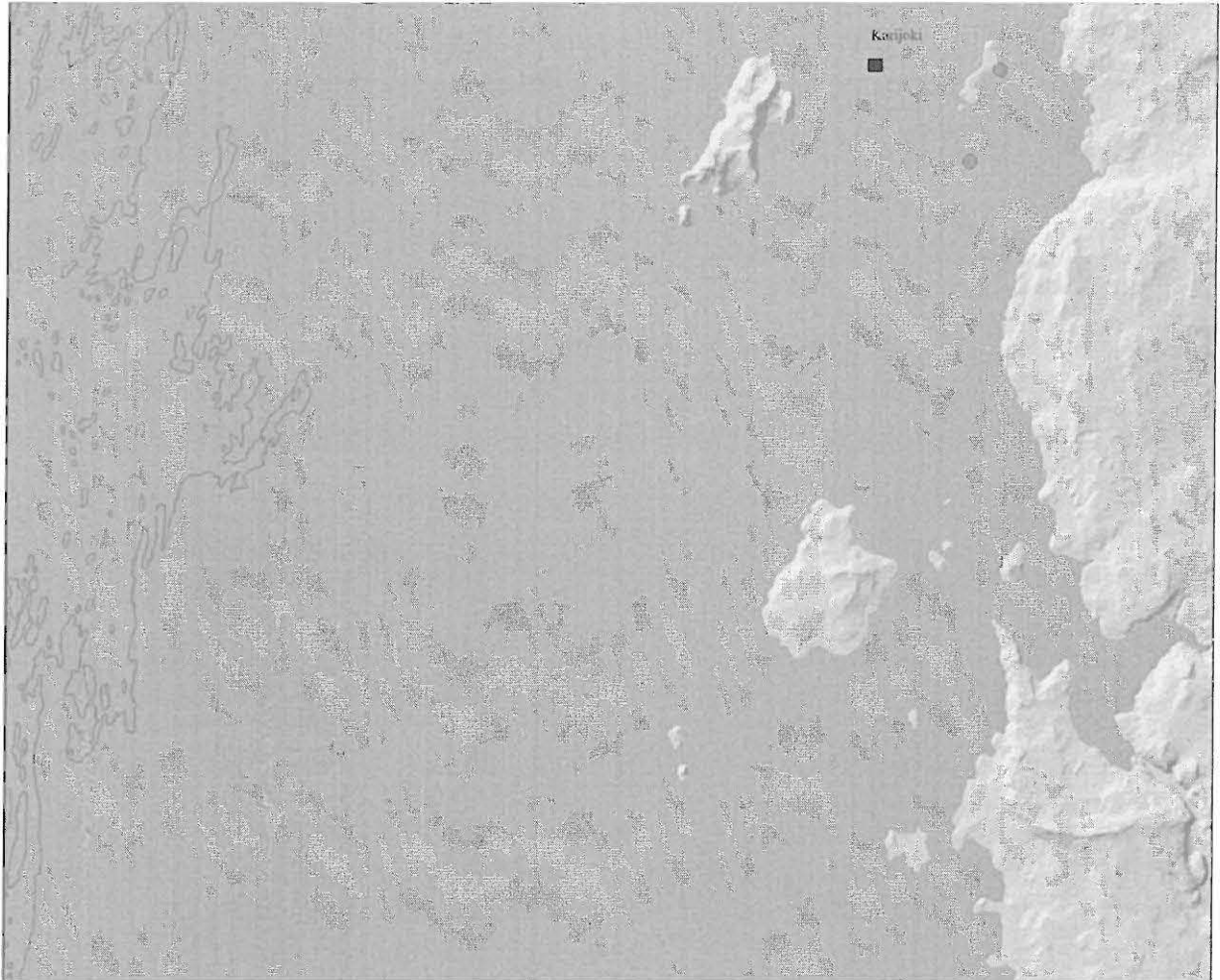


Muinaisjäänösten levintä Karijoella

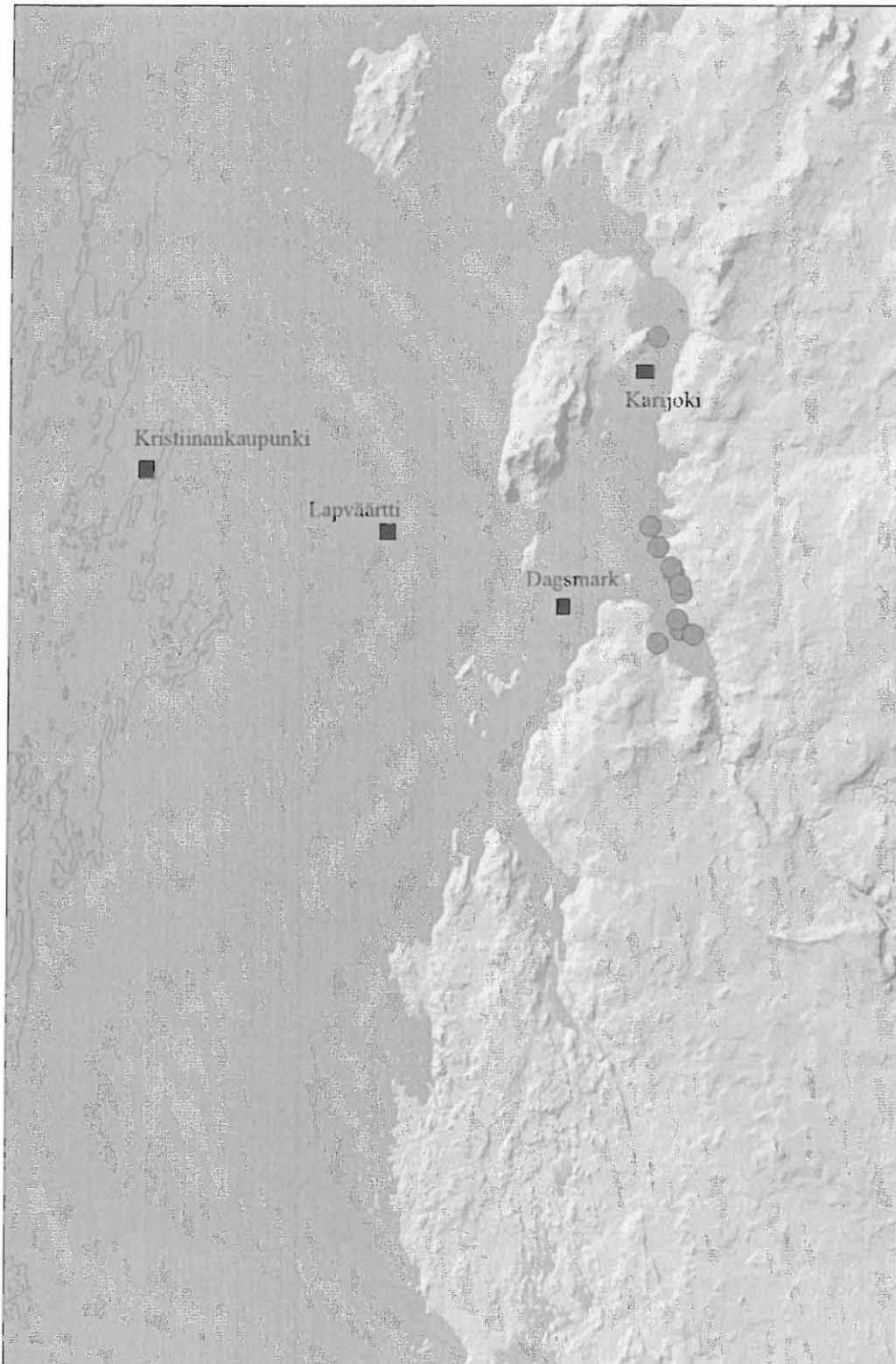




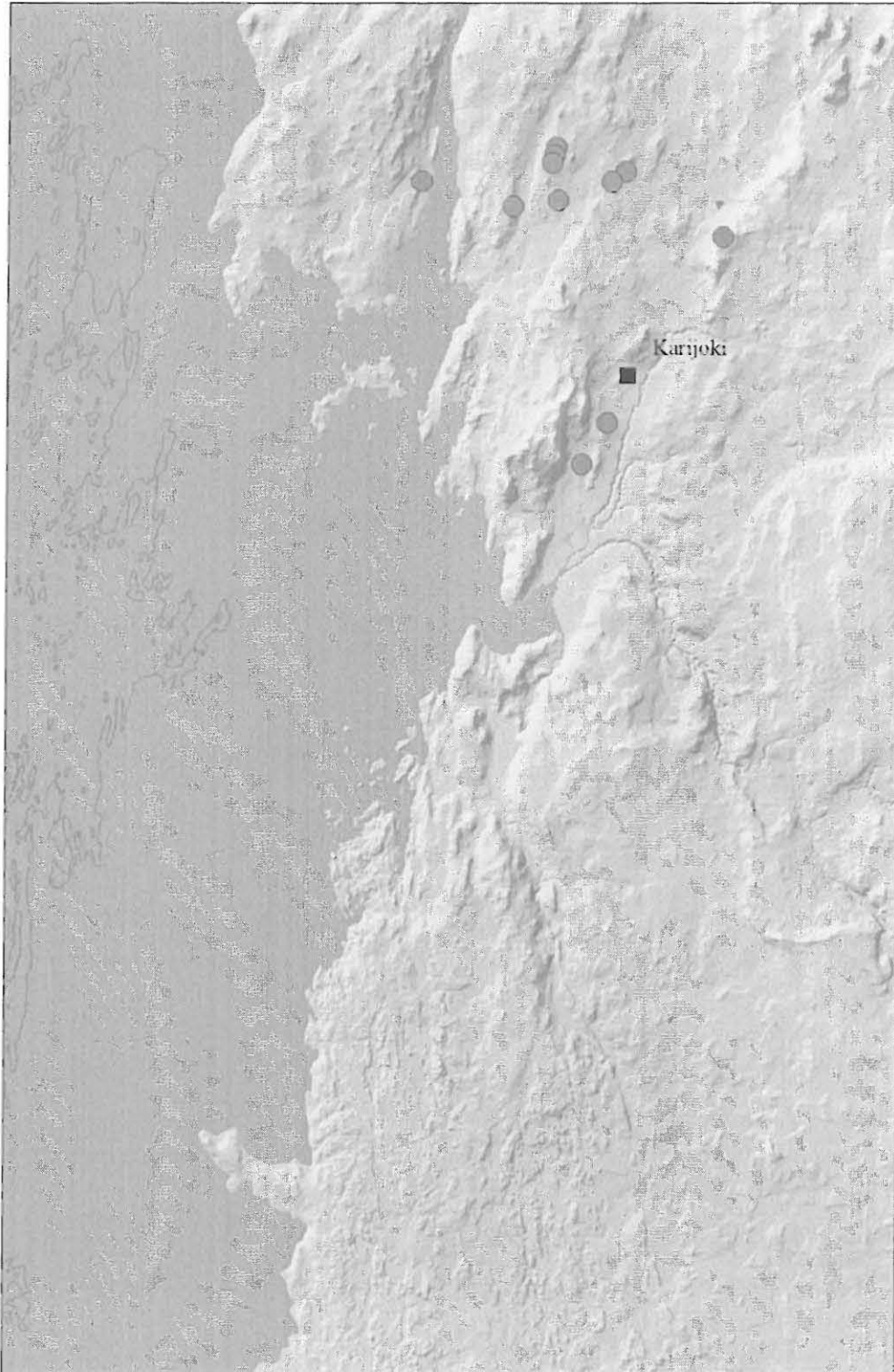
Inventoinnissa läpikäytyt alueet



Varhais Litorinameren ranta n. 5000 eKr. Kuvassa Aittomäen (ylempänä) ja Raippamäen kohteet. Raippamäen kohde näyttää vielä tässä vaiheessa olevan veden alla, mutta maankohoamisen seurauksena se nousee pian merestä. (Kaikki rantavaihemallit on tehnyt Hanna Virkki Geologian tutkimuskeskuksesta, Vesa Laulumaa on lisännyt niihin muinaisjäännökset).



Litorinameren ranta n. 3000 eKr. Kuvassa näkyy hyvin Karijoen kivikautisten asuinpaikkojen keskittyminen merenlahden rannoille muinaisen Lapväärtinjoen suistossa.



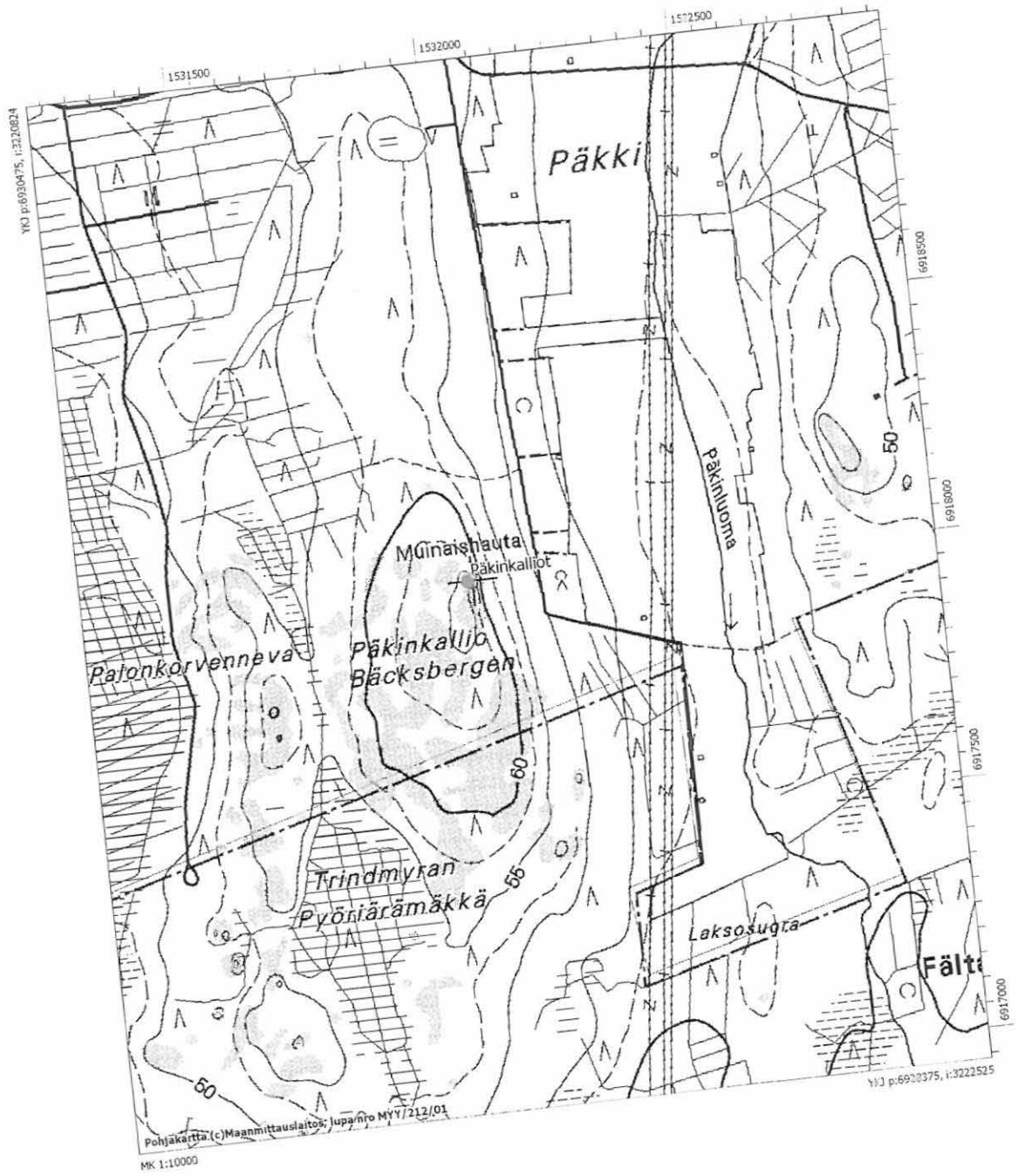
Ranta pronssikauden alussa n. 1500 eKr. Karttaan on merkitty Karijoen röykkiökohteet sekä Myrkyssä sijaitseva Kallionpään kivi/pronssikautinen asuinpaikka (kauimpana vasemmalla oleva pallo).

### Karjoki Päkinkalliot

|                            |   |
|----------------------------|---|
| <b>Mjtunnus</b>            | 218010001   |
| <b>Mjtyyppi</b>            | Röykkiö   |
| <b>Mjtyypin tarkenne</b>   | -   |
| <b>Ajoitus</b>             | Esihistoriallinen   |
| <b>Kunta</b>               | Karjoki   |
| <b>Kylä</b>                | Myrkky  |
| <b>Tila/Rek.nro</b>        | 5:58 Nederå   |
| <b>Omistaja</b>            | Saksa, Kari Jaakko  |
| <b>Osoite</b>              | Kirkkotie 1021, 64370 Myrkky  |
| <b>Kiinteistötunnus</b>    | 218 403 0005 0058   |
| <b>Peruskartta</b>         | 1232 12 Karjoki   |
| <b>p</b>                   | 6929 442  |
| <b>i</b>                   | 3221 594  |
| <b>z</b>                   | 65,0  |
| <b>Etäisyystieto</b>       | Karjoen kirkosta 7,65 km luoteeseen   |
| <b>Aiemmat tutkimukset</b> | Markku Torvinen 1975, inventointi   |
| <b>Aiemmat löydöt</b>      | -   |
| <b>Inventointilöydöt</b>   | -   |
| <b>Kuvat</b>               | dia 58855, f. 141729  |
| <b>Sijainti ja maasto</b>  | Kohde sijaitsee Myrkyn kylässä Päkinkallioiden koillisnurkassa kallion korkeimmalla kohdalla. Röykkiöstä itään n. 130 metriä kulkee metsäautotie, jonka itäpuolella virtaa peltojen reunustama Päkinluoma. Päkinkallioiden puusto on pääasiassa tiheää nuorta männikköä, aluskasvillisuus on sammalta ja jäkälää. Kallio alue on lohkarainen. |
| <b>Kohteen kuvaus</b>      | Kalliopohjalla sijaitsevan röykkiön leveys on n. 5x7 m ja korkeus n. 0,3-0,5 m. Röykkiö on hajotettu, mutta siinä on ilmeisesti ollut jonkinlainen reunakehä, ainakin muutamia kehän muodostavia kiviä on vielä erotettavissa. Röykkiön kohdalla kasvaa nuorta puustoa.   |
| <b>Luokitusehdotus</b>     | II  |
| <b>Rauhoitusluokka</b>     | II  |
| <b>Lukumäärä</b>           | 1   |
| <b>Koordinaattiselite</b>  | Röykkiö gps paikannettu.  |
| <b>Karttaotteet</b>        | 1232 12 Karjoki, 1:20000  |

Karijoki, Päkinkalliot, karttaote, mk 1:10000

PK 1232 12 Karijoki  
Röykkiö





Päkinkallion röykkiö, kuvattu etelästä (f. 141729)

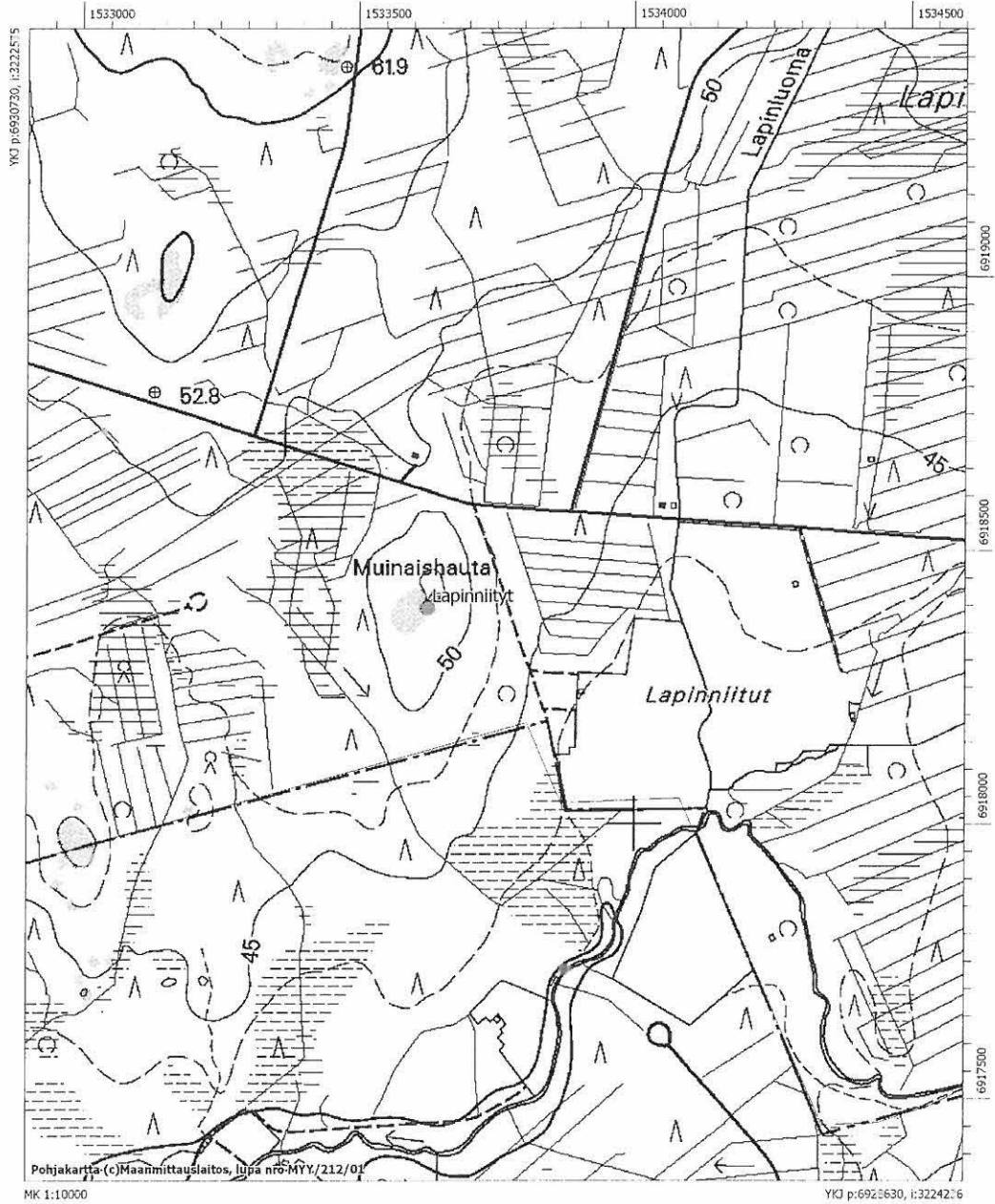
### Karjoki Lapinniityt

|                            |  |
|----------------------------|--|
| <b>Mjtunnus</b>            | 218010002  |
| <b>Mjytyyppi</b>           | Röykkiö  |
| <b>Mjytyypin tarkenne</b>  | -  |
| <b>Ajoitus</b>             | Esihistoriallinen  |
| <b>Kunta</b>               | Karjoki  |
| <b>Kylä</b>                | Myrkky   |
| <b>Tila/Rek.nro</b>        | 2:136 Niemelä  |
| <b>Omistaja</b>            | Komsi, Max Kenneth   |
| <b>Osoite</b>              | Svartbäckvägen 76, 64200 Närpes  |
| <b>Kiinteistötunnus</b>    | 218 403 0002 0136  |
| <b>Peruskartta</b>         | 1232 12 Karjoki  |
| <b>p</b>                   | 6929 685   |
| <b>i</b>                   | 3223 260   |
| <b>z</b>                   | 55,0   |
| <b>Etäisyystieto</b>       | Karjoeen kirkosta 7,15 km pohjoisluoteeseen  |
| <b>Aiemmat tutkimukset</b> | Markku Torvinen 1975, inventointi  |
| <b>Aiemmat löydöt</b>      | -  |
| <b>Inventointilöydöt</b>   | -  |
| <b>Kuvat</b>               | dia 58856, f. 1417730  |
| <b>Sijainti ja maasto</b>  | Kohde sijaitsee Myrkyn kylässä Lapinniitut nimisen peltoalueen länsipuolella. Röykkiö on rakennettu kosteikkojen ympäröimän kallioisen mäen itälaitaan. Maasto mäellä on kuivaa mäntykangasta. |
| <b>Kohteen kuvaus</b>      | Röykkiö on sammalen ja jäkälän peittämä ,leveydeltään n. 5x7 m ja korkeudeltaan n. 0,5 m. Se on ilmeisesti osittain hajotettu.   |
| <b>Luokitusehdotus</b>     | II   |
| <b>Rauhoitusluokka</b>     | II   |
| <b>Lukumäärä</b>           | 1  |
| <b>Koordinaattiselite</b>  | Röykkiö gps paikannettu.   |
| <b>Karttaotteet</b>        | 1232 12 Karjoki, 1:20000   |



Karijoki Lapinniitut, karttaote , mk 1:10000

Peruskartta 1232 12 Carijoki  
Röykkiö





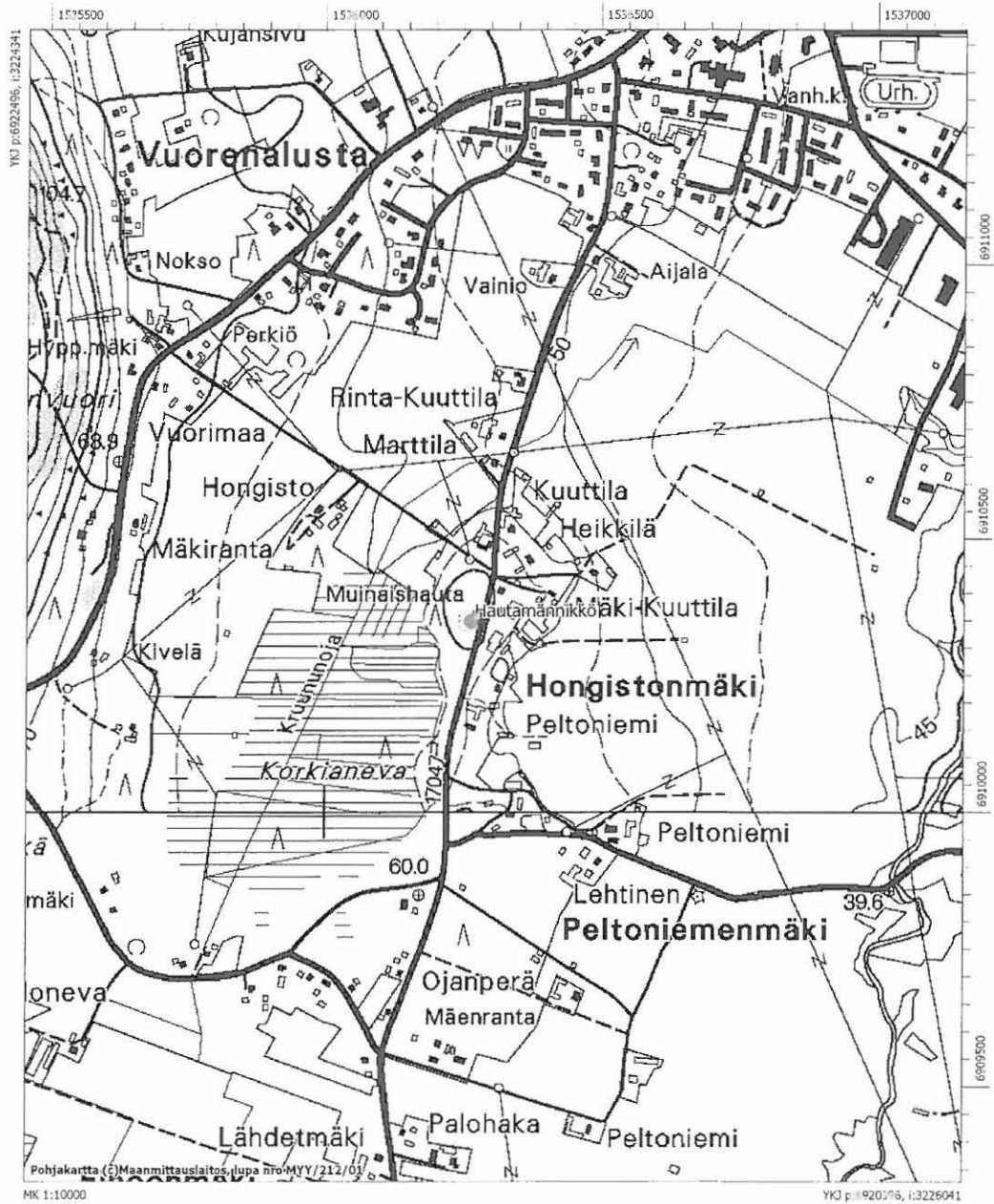
Lapinniityt, röykkiö, kuvattu pohjoisesta (f. 141730)

### Karjoki Hautamännikkö

|                            |  |
|----------------------------|--|
| <b>Mjtunnus</b>            | 218010003  |
| <b>Mjtyyppi</b>            | Röykkiö  |
| <b>Mjtyypin tarkenne</b>   | -  |
| <b>Ajoitus</b>             | Esihistoriallinen  |
| <b>Kunta</b>               | Karjoki  |
| <b>Kylä</b>                | Alakylä  |
| <b>Tila/Rek.nro</b>        | 8:15 Mäki-Kuutila  |
| <b>Omistaja 1</b>          | Jokipii Ari Juha Jaakko<br>Dagsmarkintie 71 64350 Karjoki  |
| <b>Omistaja 2</b>          | Jokipii Auli Marja<br>Dagsmarkintie 71 64350 Karjoki   |
| <b>Kiinteistötunnus</b>    | 218 401 0008 0015  |
| <b>Peruskartta</b>         | 1232 12 Karjoki  |
| <b>p</b>                   | 6921 421   |
| <b>i</b>                   | 3225 144   |
| <b>z</b>                   | 60,0   |
| <b>Etäisyystieto</b>       | Karjoen kirkosta n. 1,75 km etelälounaaseen  |
| <b>Aiemmat tutkimukset</b> | Ari Siiriäinen 1970 (tarkastus); Markku Torvinen 1975, inventointi   |
| <b>Aiemmat löydöt</b>      | -  |
| <b>Inventointilöydöt</b>   | -  |
| <b>Kuvat</b>               | dia 58859, f. 141733   |
| <b>Sijainti ja maasto</b>  | Kohde sijaitsee lähellä Karjoen kirkonkylää Hongistonmäellä. Dagsmarkin tie kulkee röykkiön itäpuolitse n. 10 metrin päässä. Maasto on mäntyä kasvavaa kangasmaastoa, joka laskee ja muuttuu pelloiksi muutaman sadan metrin päässä. Hongistonmäki on melko taajaan rakennettua ja viljeltyä lukuun ottamatta mäen päällä olevaa metsäistä aluetta, jolla röykkiö sijaitsee.   |
| <b>Kohteen kuvaus</b>      | Röykkiö on kehämäinen eli kranssimainen, halkaisija n. 7 m, keskiosa on halkaisijaltaan n. 2-2,5 m. Röykkiöstä ei käynyt nyt ilmi oliko keskikohtaa kaiveltu, niin kuin Torvinen kirjoittaa v. 1975 inventoinnissaan. Kehän korkeus on n. 0,7 m. Röykkiö on varvikon peittämä ja siinä kasvaa pari mäntyä ja kuusi. Torvisen saaman tiedon mukaan paikalla olisi ollut toinenkin röykkiö, jota hän ei löytänyt. Myöskään tässä inventoinnissa ei havaittu merkkejä toisesta röykkiöstä. Mikäli sellainen on ollut, se on luultavasti tuhoutunut tietä tai rakennuksia tehtäessä. |
| <b>Luokitusehdotus</b>     | II   |
| <b>Rauhoitusluokka</b>     | II   |
| <b>Lukumäärä</b>           | 1  |
| <b>Koordinaattiselite</b>  | Röykkiö gps paikannettu.   |
| <b>Karttaotteet</b>        | 1232 12 Karjoki, 1:20000   |

Karijoki, Hautamännikkö, karttaote, mk 1:10000

PK 1232 12 Carijoki  
Röykkiö





Hautamännikön röykkiö, kuvattu pohjoisesta (f. 141733)

### Karjoki Hautakallio

**Mjtunnus** 218010004  
**Mjytyyppi** Röykkiö  
**Mjytyypin tarkenne** -  
**Ajoitus** Esihistoriallinen

**Kunta** Karjoki  
**Kylä** Myrkky

#### *Röykkiö 1*

**Tila/Rek.nro** 3:88 Lehto  
**Omistaja** Mäkelä, Seidi Kyllikki  
**Osoite** Asematie 120, 64370 Myrkky

**Kiinteistötunnus** 218 403 0003 0088

**Peruskartta** 1232 12 Karjoki

**p** 6930 733  
**i** 3225 806  
**z** 75,0

#### *Röykkiö 2*

**Tila/Rek.nro** 3:90 Uusitalo  
**Omistaja** Rantakoski Annikki ja Rantakoski Lauri  
**Osoite** Tiukantie 36, 64370 Myrkky

**Kiinteistötunnus** 218 403 0003 0090

**Peruskartta** 1232 12 Karjoki

**p** 6930 784  
**i** 3225 818  
**z** 75,0

**Etäisyystieto** Karjoen kirkosta n. 7,7 km pohjoiseen  
**Aiemmat tutkimukset** Markku Torvinen 1975, inventointi, Ari Siiriäinen 1968, tarkastus (ei kertomusta)

**Aiemmat löydöt** -  
**Inventointilöydöt** -  
**Kuvat** dia 58865-66, f. 141740-741

**Sijainti ja maasto** Röykkiöt sijaitsevat Hautakallion länsiosassa, n. 120 m Teuvan tien länsipuolella. Kallioalue kasvaa kituliasta männikköä, röykkiöiden kohdalla aluskasvillisuus on pääasiassa jäkälää. .

**Kohteen kuvaus** *Röykkiö 1* on sijainnut kallion päällä, mutta se on hajotettu muutaman metrin alalle, varsinaisia kivikerroksia ei ole enää nähtävissä. Tosin voi olla mahdollista, että röykkiötä on osa säilynyt vielä sitä peittävän sammaleen alla.  
*Röykkiö 2* on myös sijainnut kallion päällä n. 50 metriä röykkiöstä 1 pohjoiseen. Röykkiö on osittain hajoitettu, mutta osa

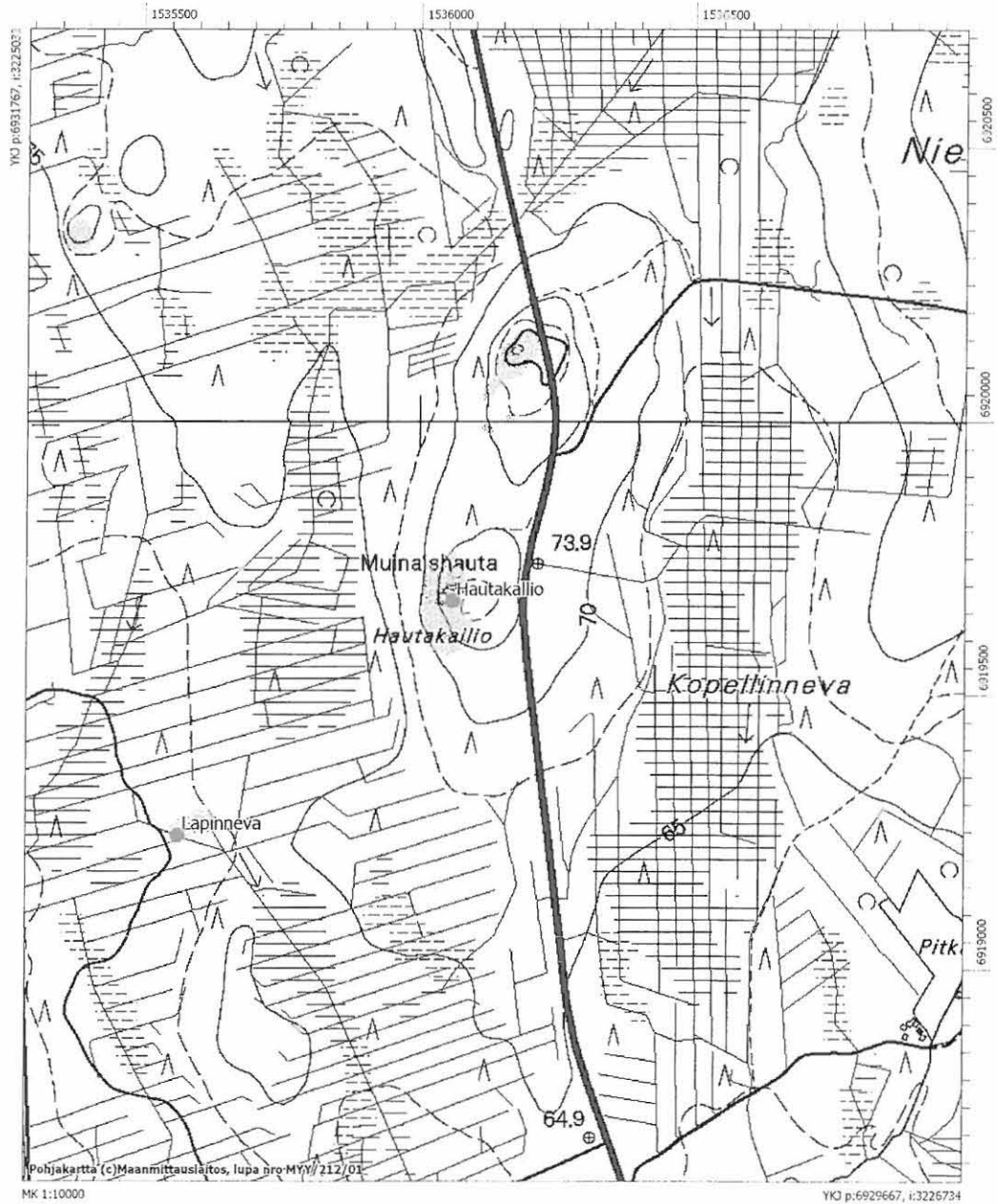
kivikerroksista lienee säilynyt. Röykkiön 2 länsipuolella on myös runsaasti kiviä hajallaan, on vaikea sanoa, ovatko ne kaikki samasta röykkiöstä peräisin vai onko röykkiön 2 länsipuolella sijainnut vielä kolmas röykkiö.

|                           |                                   |
|---------------------------|-----------------------------------|
| <b>Luokitusehdotus</b>    | II                                |
| <b>Rauhoitusluokka</b>    | II                                |
| <b>Lukumäärä</b>          | 2                                 |
| <b>Koordinaattiselite</b> | Molemmat röykkiö gps paikannettu. |
| <b>Karttaotteet</b>       | 1232 12 Karijoki, 1:20000         |

Karijoki Hautakallio, karttaote, mk 1:10000

Peruskartta 1232 12 Karijoki

Kaksi röykkiötä







Hautakallio 1, röykkiö, kuvattu lännestä (f. 141741)



Hautakallio 2, röykkiö, kuvattu kaakosta (f. 141740)

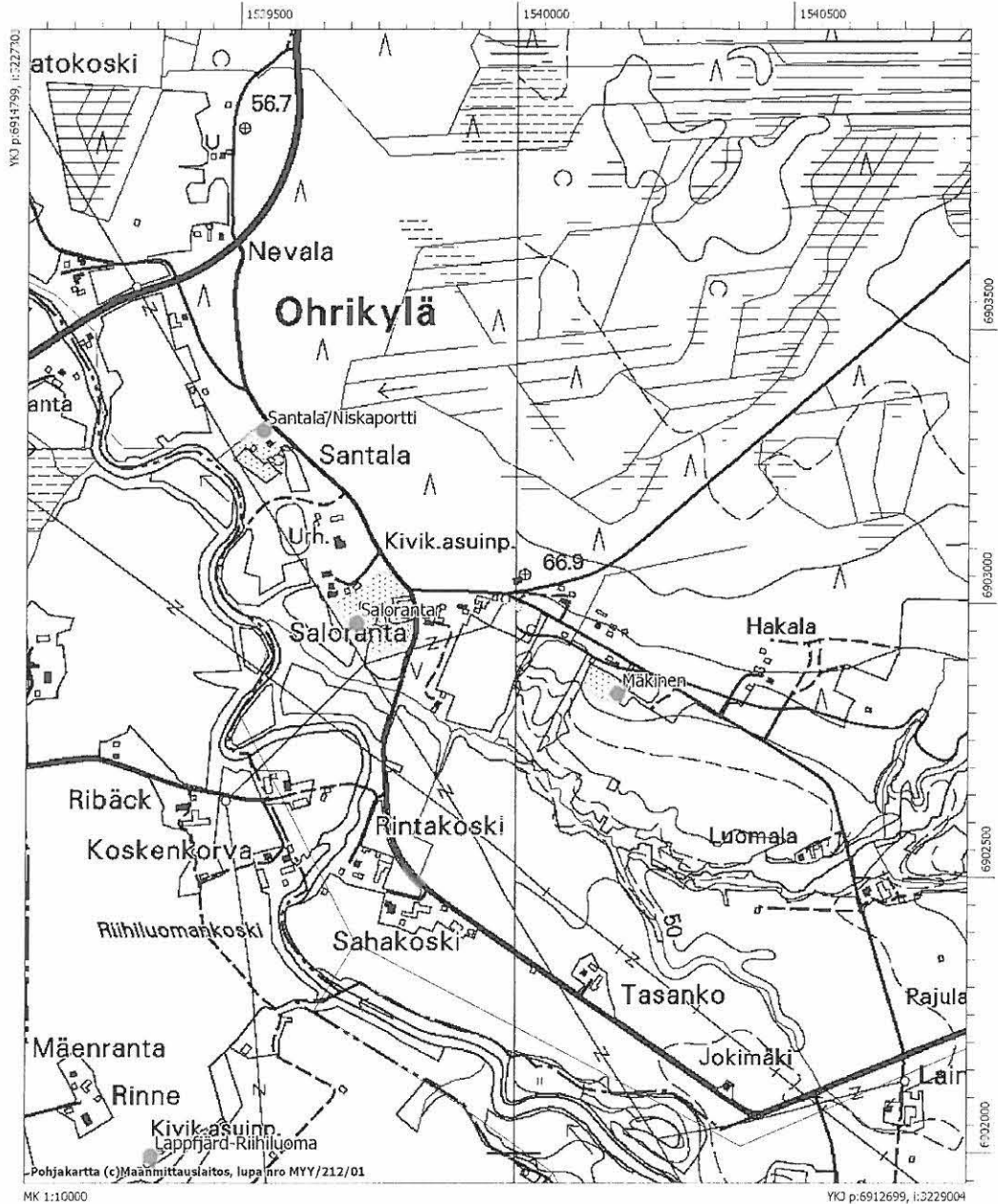
### Karjoki Saloranta

|                            |   |
|----------------------------|---|
| <b>Mjtunnus</b>            | 218010005   |
| <b>Mjytyyppi</b>           | Asuinpaikat   |
| <b>Mjytyypin tarkenne</b>  | -   |
| <b>Ajoitus</b>             | Kivikautinen  |
| <b>Kunta</b>               | Karjoki   |
| <b>Kylä</b>                | Alakylä   |
| <b>Tila/Rek.nro</b>        | 15:12 Saloranta   |
| <b>Omistaja</b>            | Kuivalainen, Aarno Matias   |
| <b>Osoite</b>              | Ohriluomantie 79, 64350 Karjoki   |
| <b>Kiinteistötunnus</b>    | 218 401 0015 0012   |
| <b>Peruskartta</b>         | 1232 11 Dagsmark  |
| <b>p</b>                   | 6913742   |
| <b>i</b>                   | 3227897   |
| <b>z</b>                   | 50-57,0   |
| <b>Etäisyystieto</b>       | Karjoeen kirkosta n. 10 km eteläkaakkoon  |
| <b>Aiemmat tutkimukset</b> | Markku Torvinen 1975, inventointi   |
| <b>Aiemmat löydöt</b>      | KM 19719 (kvartsi-iskoksia)   |
| <b>Inventointilöydöt</b>   | -   |
| <b>Kuvat</b>               | dia 58869, f. 141744  |
| <b>Sijainti ja maasto</b>  | Kohde sijaitsee Ohrikylässä, parisataa metriä Lapväärtinjoesta itään Vanhakylään johtavan tien etelä- ja länsipuolella. Maasto on peltoa ja mäntymetsää, maaperä on hiekkaa/moreenia. |
| <b>Kohteen kuvaus</b>      | Asuinpaikka sijaitsee jokeen viettävällä pellolla ja sen länsipuolisessa metsässä.  |
| <b>Luokitusehdotus</b>     | II  |
| <b>Rauhoitusluokka</b>     | II  |
| <b>Lukumäärä</b>           | 1   |
| <b>Koordinaattiselite</b>  | Karttakoordinaatit  |
| <b>Karttaotteet</b>        | 1232 11 Dagsmark, 1:20000   |

Karijoki Santala/Niskaportti, Saloranta ja Mäkinen, karttaote, mk 1:10000

Peruskartta 1232 12 Carijoki: Santala/Niskaportti ja Saloranta  
Peruskartta 1234 02 Paulajuurakko: Mäkinen

Kivikautisia asuinpaikkoja





Saloranta, kivikautinen asuinpaikka, kuvattu etelästä (f. 141744)

**Karjoki Mäkinen**

|                            |  |
|----------------------------|--|
| <b>Mjtunnus</b>            | 218010006  |
| <b>Mjytyyppi</b>           | Asuinpaikka  |
| <b>Mjytyypin tarkenne</b>  | -  |
| <b>Ajoitus</b>             | Kivikautinen   |
| <b>Kunta</b>               | Karjoki  |
| <b>Kylä</b>                | Alakylä  |
| <b>Tila/Rek.nro</b>        | 15:14 Mäkinen  |
| <b>Omistaja</b>            | Jämiä, Kerttu Mirjami  |
| <b>Osoite</b>              | Tehdas-Mattilantie 4, 28760 Pori   |
| <b>Kiinteistötunnus</b>    | 218 401 0015 0014  |
| <b>Tila/Rek.nro</b>        | 15:54 Vanhatontti  |
| <b>Omistaja</b>            | Ojala, Maire Tellervo ja Rauno Johannes  |
| <b>Osoite</b>              | Ohriluomantie 270, 64350 Karjoki   |
| <b>Kiinteistötunnus</b>    | 218 401 0015 0054  |
| <b>Peruskartta</b>         | 1234 02 Paulajuurakko  |
| <b>p</b>                   | 6913 569   |
| <b>i</b>                   | 3228 353   |
| <b>z</b>                   | 55-60  |
| <b>Etäisyystieto</b>       | Karjoeen kirkosta 9,8 km eteläkaakkoon   |
| <b>Aiemmat tutkimukset</b> | Markku Torvinen 1975, inventointi  |
| <b>Aiemmat löydöt</b>      | KM 19720 (kvartsi-iskoksia); KM 29533 (keihäänkärjen katkelma, liusketta)  |
| <b>Inventointilöydöt</b>   | -  |
| <b>Kuvat</b>               | dia 58870, f. 141745   |
| <b>Sijainti ja maasto</b>  | Kohde sijaitsee Lapväärtinjokeen yhtyvistä Ohriluomasta parisataa metriä pohjoiseen, peltoalueella. Kohteen pohjoisosassa kulkee Ohriluoman mäkitie. Mäkelän tilaa, jolle löytöalue kuuluu ei ole nimetty peruskarttaan, myöskään kohdetta ei ole merkitty muinaisjäännösmerkillä. Maaperä on hiekkaa. |
| <b>Kohteen kuvaus</b>      | Löytöjä on Ohriluomaa kohti viettäviltä pelloilta.   |
| <b>Luokitusehdotus</b>     | II   |
| <b>Rauhoitusluokka</b>     | II   |
| <b>Lukumäärä</b>           | 1  |
| <b>Koordinaattiselite</b>  | Alueen keskikoordinaatit   |
| <b>Karttaotteet</b>        | 1234 02 Paulajuurakko, 1:20000   |



Mäkinen, kivikautinen asuinpaikka, kuvattu kaakosta (f. 141745)

**Karjoki Santala/Niskaportti**

|                            |  |
|----------------------------|--|
| <b>Mjtunnus</b>            | 218010007  |
| <b>Mjytyyppi</b>           | Asuinpaikka  |
| <b>Mjytyypin tarkenne</b>  | -  |
| <b>Ajoitus</b>             | Kivikautinen   |
| <b>Kunta</b>               | Karjoki  |
| <b>Kylä</b>                | Alakylä  |
| <b>Tila/Rek.nro</b>        | 15:88 Santala  |
| <b>Omistaja 1</b>          | Alaviuhkola, Anja Orvokki  |
| <b>Osoite</b>              | Sandelsinkatu 2 B 30, 00260 Helsinki   |
| <b>Omistaja 2</b>          | Alaviuhkola, Kari Antero   |
| <b>Osoite</b>              | Antreantie 12c B, 02140 Espoo  |
| <b>Omistaja 3</b>          | Alaviuhkola, Marja Kristiina   |
| <b>Osoite</b>              | Messeniuksenkatu 9 A 21, 00250 Helsinki  |
| <b>Kiinteistötunnus</b>    | 218 401 0015 0088  |
| <b>Peruskartta</b>         | 1232 12 Karjoki  |
| <b>p</b>                   | 6914 107   |
| <b>i</b>                   | 3227 760   |
| <b>z</b>                   | 50-55  |
| <b>Etäisyystieto</b>       | Karjoeen kirkosta n. 9,5 km eteläkaakkoon  |
| <b>Aiemmat tutkimukset</b> | Markku Torvinen 1975, inventointi  |
| <b>Aiemmat löydöt</b>      | KM 19721 (kvartsi-iskoksia)  |
| <b>Inventointilöydöt</b>   | KM 36109:1-2 (saviastian pala ja kvartsi-iskoksia, Bertil Huhtalan luovuttamia inventoinnin yhteydessä)  |
| <b>Kuvat</b>               | dia 58871, f. 141746   |
| <b>Sijainti ja maasto</b>  | Kohde sijaitsee n. 100 metriä Lapväärtinjoen itäpuolella Santalan tilan alueella. Kohteen kaakkoispuolella sijaitsee urheilukenttä ja sen pohjoispuolitse kulkee tie Vanhakylään. Löytöalueen pellot ovat nykyisin ruohottuneet.   |
| <b>Kohteen kuvaus</b>      | Löytöjä Santalan tilan lounaaseen, kohti Lapväärtinjokea viettäviltä pelloilta ja piha-alueelta. Kyseessä on mahdollisesti Salorannan kivikautiseen asuinpaikkaan liittyvä asutusvyöhyke. Myös hieman ylempää Vanhakylän tien pohjoispuolelta on tehty löytöjä, jotka voivat liittyä aiempaan asutusvaiheeseen. Onkin todennäköistä, että kyseessä on pitkäaikainen kivikautinen asutusjatkumo, kuten joen toisella puolella, joka kuuluu Kristiinankaupunkiin (Mössåsen-Kornbäcken 409010044 ja Rävåsen 409010045). |
| <b>Luokitusehdotus</b>     | II   |
| <b>Rauhoitusluokka</b>     | II   |
| <b>Lukumäärä</b>           | 1  |
| <b>Koordinaattiselite</b>  | Karttakoordinaatit   |
| <b>Karttaotteet</b>        | 1232 11 Dagsmark, 1:20000  |



Santala/Niskaportti, kivikautinen asuinpaikka, kuvattu etelästä (f. 141746)



**Karjoki Hautamäki 1**

|                            |   |
|----------------------------|---|
| <b>Mjtunnus</b>            | 218010008   |
| <b>Mjytyyppi</b>           | Röykkiö   |
| <b>Mjytyypin tarkenne</b>  | -   |
| <b>Ajoitus</b>             | Esihistoriallinen   |
| <b>Kunta</b>               | Karjoki   |
| <b>Kylä</b>                | Myrkky  |
| <b>Tila/Rek.nro</b>        | 6:7 Metsäluoma  |
| <b>Omistaja 1</b>          | Mikkilä, Timo Jaakko Kustaa   |
| <b>Osoite</b>              | Veistotie 3, 02330 Espoo  |
| <b>Omistaja 2</b>          | Mikkilä, Juha Yrjö  |
| <b>Osoite</b>              | Levulantie 65, 61310 Panttila   |
| <b>Kiinteistötunnus</b>    | 218 403 0006 0007   |
| <b>Peruskartta</b>         | 1241 10 Perälä  |
| <b>p</b>                   | 6931 645  |
| <b>i</b>                   | 3223 190  |
| <b>z</b>                   | 75,0  |
| <b>Etäisyystieto</b>       | Karjoen kirkosta n. 9 km pohjoisluoteeseen  |
| <b>Aiemmat tutkimukset</b> | Markku Torvinen 1975, inventointi; Pentti Rislä 2000, tarkastus   |
| <b>Aiemmat löydöt</b>      | -   |
| <b>Inventointilöydöt</b>   | -   |
| <b>Kuvat</b>               | dia 58864, f. 141739  |
| <b>Sijainti ja maasto</b>  | Kohde sijaitsee Myrkyn kylässä, kallioisen Hautamäen pohjoisosassa, sen kallioalueen länsiosassa. N. 240 m kohteen itäpuolella kulkee metsäautotie, jolta erkanee ura röykkiön eteläpuolelle. Röykkiö on rakennettu kallionyppylän päälle, sen tuntumassa kasvaa mäntytaimikkoa, länsipuolella on hakkuuaukea. Kalliot ovat sammaleen peitossa. |
| <b>Kohteen kuvaus</b>      | Röykkiö on matala ja osittain hajotettu, kivet ovat levinneet halkaisijaltaan n. 5 metrin alueella. Osa röykkiöstä on kasattu kallion koloon ja on siltä osin ehkä säilynyt.  |
| <b>Luokitusehdotus</b>     | II  |
| <b>Rauhoitusluokka</b>     | II  |
| <b>Lukumäärä</b>           | 1   |
| <b>Koordinaattiselite</b>  | Röykkiö gps paikannettu   |
| <b>Karttaotteet</b>        | 1241 10 Perälä, 1:20000   |

## Karjoki Hautamäki 2

|                            |  |
|----------------------------|--|
| <b>Mjtunnus</b>            | 218010009  |
| <b>Mjtyyppi</b>            | Röykkiö  |
| <b>Mjtyypin tarkenne</b>   | -  |
| <b>Ajoitus</b>             | Esihistoriallinen  |
| <b>Kunta</b>               | Karjoki  |
| <b>Kylä</b>                | Myrkky   |
| <b>Tila/Rek.nro</b>        | 12:10 Kamb   |
| <b>Omistaja</b>            | Laitala, Juhani Matias   |
| <b>Osoite</b>              | Kuninkaistentie 16C, 02610 Espoo   |
| <b>Kiinteistötunnus</b>    | 218 403 0012 0010  |
| <b>Peruskartta</b>         | 1241 10 Perälä   |
| <b>p</b>                   | 6931 330   |
| <b>i</b>                   | 3223 123   |
| <b>z</b>                   | 75,0   |
| <b>Etäisyystieto</b>       | Karjoen kirkosta n. 8,7 km pohjoisluoteeseen   |
| <b>Aiemmat tutkimukset</b> | Markku Torvinen 1975, inventointi.   |
| <b>Aiemmat löydöt</b>      | -  |
| <b>Inventointilöydöt</b>   | -  |
| <b>Kuvat</b>               | dia 58862, f. 141737   |
| <b>Sijainti ja maasto</b>  | Kohde sijaitsee Hautamäki 1:stä n. 300 m etelään Hautamäen kallioalueen keskivaiheilla, sen itäosassa. N. 350 länteen on Perkiönmäen suuntaan vievä metsäautotie. Kohteen kohdalla puusto on harvaa sekametsää, länsipuolella on mäntytaimikko. Aluskasvillisuus on paikoin sammalta ja varvikkoa ja kivikkojen kohdalla jäkälää. Kallioalueen itäosaa seurailee pirunpelto, johon osa kohteen muinaisjäännöksistä on tehty.   |
| <b>Kohteen kuvaus</b>      | Kohde koostuu kahdesta röykkiöstä ja pirunpeltoon tehdyistä kuopista. Röykkiö 1 on halkaisijaltaan n. 10 m, keskellä on halkaisijaltaan n. 4 metriä leveä kuoppa, jossa kasvaa puita. Röykkiön korkeus on n. 1,5-1,7 m. Röykkiöstä 1 n. 25 m pohjoiseen on röykkiö 2, joka on selvästi pienempi, kehämäinen röykkiö. Sen halkaisija on n. 5 m ja se on tehty pirunpeltoon. Röykkiöiden lisäksi pohjois-etelä –suuntaiseen pirunpeltoon on kaiveltu lukuisia kuoppia n. 50 metrin matkalla. Kuoppien tarkoituksesta ja iästä ei ole tietoa. |
| <b>Luokitusehdotus</b>     | II   |
| <b>Rauhoitusluokka</b>     | II   |
| <b>Lukumäärä</b>           | 2  |
| <b>Koordinaattiselite</b>  | Röykkiö 1 on gps paikannettu   |
| <b>Karttaotteet</b>        | 1241 10 Perälä, 1:20000  |

### Karjoki Hautamäki 3

|                            |   |
|----------------------------|---|
| <b>Mjtunnus</b>            | 218010010   |
| <b>Mjytyyppi</b>           | Raaka-aineen hankintapaikat   |
| <b>Mjytyypin tarkenne</b>  | Louhokset   |
| <b>Ajoitus</b>             | Historiallinen  |
| <b>Kunta</b>               | Karjoki   |
| <b>Kylä</b>                | Myrkky  |
| <b>Tila/Rek.nro</b>        | 4:99 Keitaanranta ja 4:137 Komsu  |
| <b>Omistaja</b>            | Isoniemi, Kalevi Ilmari (omistaa molemmat tilat)  |
| <b>Osoite</b>              | Kirkkotie 1095, 64370 Myrkky  |
| <b>Kiinteistötunnus</b>    | 218 403 0004 0099 ja<br>218 403 0004 0137   |
| <b>Peruskartta</b>         | 1232 12 Karjoki   |
| <b>p</b>                   | 6931 073  |
| <b>i</b>                   | 3223 053  |
| <b>z</b>                   | 70,0  |
| <b>Etäisyystieto</b>       | Karjoeen kirkosta n. 8,5 km pohjoisluoteeseen   |
| <b>Aiemmat tutkimukset</b> | Markku Torvinen 1975, inventointi; Pentti Rislä 2000, tarkastus   |
| <b>Aiemmat löydöt</b>      | -   |
| <b>Inventointilöydöt</b>   | -   |
| <b>Kuvat</b>               | dia 58863, f. 141738  |
| <b>Sijainti ja maasto</b>  | Hautamäki 2:sta n. 250 metriä etelään ja metsäautotiestä n. 300 metriä länteen on Hautamäki 3.  |
| <b>Kohteen kuvaus</b>      | Torvinen on inventoinnissaan havainnut pienen rökkiön paikalla olevan kivilouhoksen lähellä, mutta mainitsee, että "se saattaa olla nuori". V. 2006 inventoinnissa Torvisen mainitsemaa pienistä kivistä koottua laakeaa rökkiötä ei havaittu.<br><br>Kalliosta on louhittu kiveä ja kiven louhinnasta syntyneitä kivilouhoksia lojuu siellä täällä n. 30 m halkaisijaltaan olevalla alueella. Louhoskuoppa on kerännyt vettä ja sammaloitunut. |
| <b>Luokitusehdotus</b>     | II  |
| <b>Rauhoitusluokka</b>     | II  |
| <b>Lukumäärä</b>           | 1   |
| <b>Koordinaattiselite</b>  | Kohde gps paikannettu   |
| <b>Karttaotteet</b>        | 1232 12 Karjoki, 1:20000  |

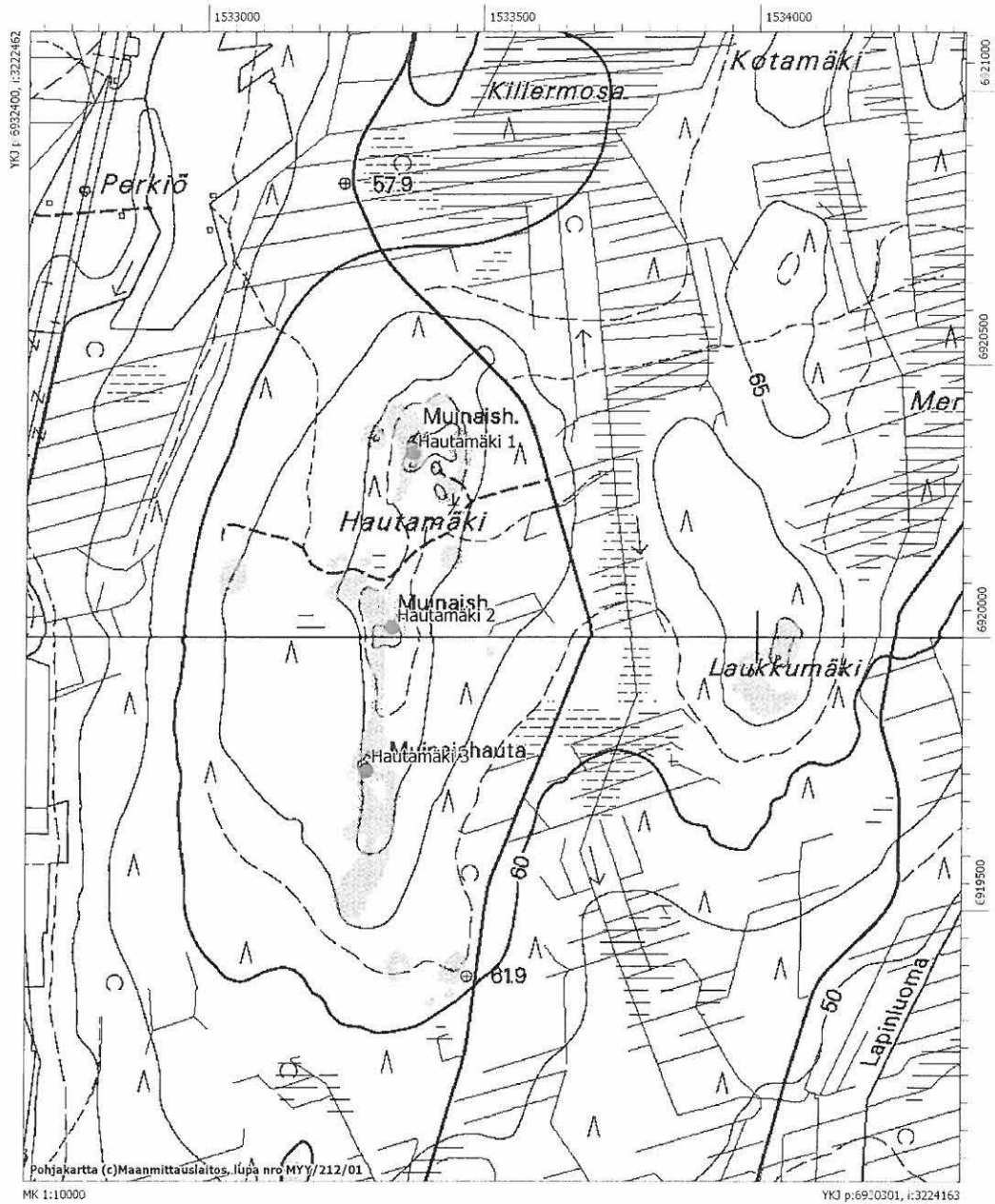
Karijoki Hautamäki 1-3, karttaote, mk 1:10000

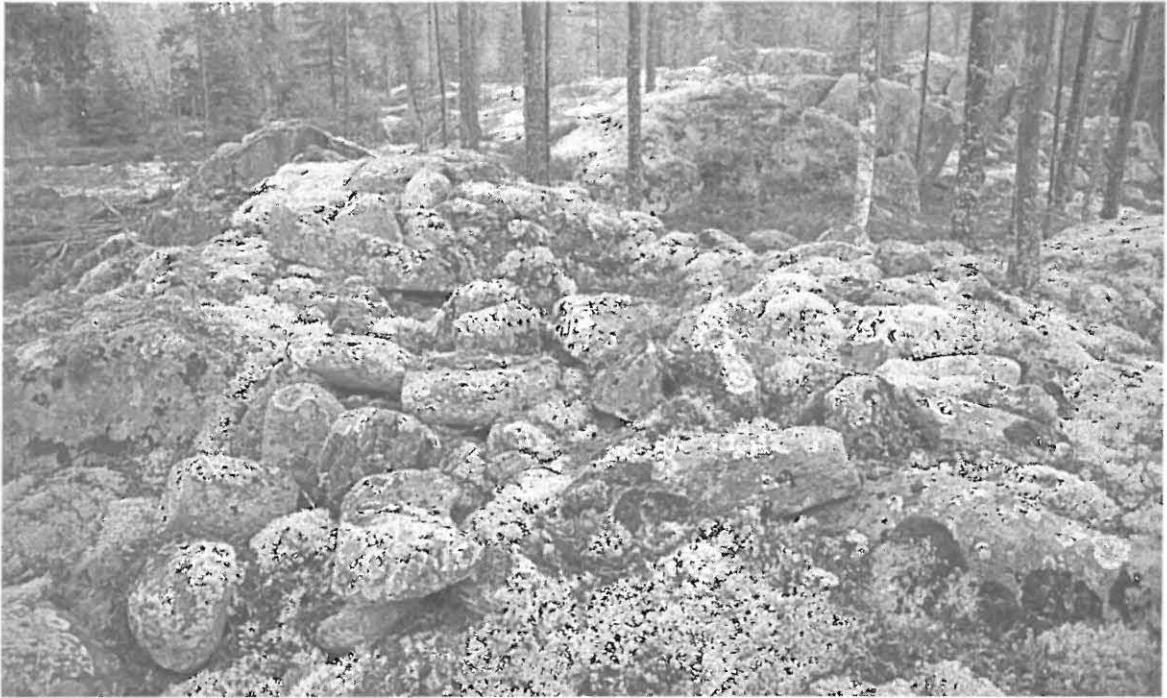
Peruskartta 1232 12 Carijoki

Hautamäki 1, röykkiö

Hautamäki 2, 2 röykkiötä ja kuoppia pirunpellossa

Hautamäki 3, louhos





Hautamäki 1, röykkiö, kuvattu lännestä (f. 141739)



Hautamäki 2, röykkiö, kuvattu lännestä (f. 141737)



Hautamäki 3, louhos, kuvattu luoteesta (f. 141738)

### Karijoki Harjunpää

|                            |  |
|----------------------------|--|
| <b>Mjtunnus</b>            | 218010011  |
| <b>Mjtyyppi</b>            | Asuinpaikka  |
| <b>Mjtyypin tarkenne</b>   | -  |
| <b>Ajoitus</b>             | Kivikautinen   |
| <b>Kunta</b>               | Karijoki   |
| <b>Kylä</b>                | Alakylä  |
| <b>Tila/Rek.nro</b>        | 5:20 Harjunpää   |
| <b>Omistaja</b>            | Hautaviita Tarja Liisa ja Hautaviita Timo Kalervo  |
| <b>Osoite</b>              | Alakyläntie 628, 64350 Karijoki  |
| <b>Kiinteistötunnus</b>    | 218 401 0005 0020  |
| <b>Peruskartta</b>         | 1232 11 Dagsmark   |
| <b>p</b>                   | 6917 617   |
| <b>i</b>                   | 3226 760   |
| <b>z</b>                   | 50,0   |
| <b>Etäisyystieto</b>       | Karijoen kirkosta n. 5,5 km etelään  |
| <b>Aiemmat tutkimukset</b> |  |
| <b>Aiemmat löydöt</b>      | Sat. M. 8053 (kourutaltoa) ja 8056 (tasataltoa)  |
| <b>Inventointilöydöt</b>   | -  |
| <b>Kuvat</b>               | -  |
| <b>Sijainti ja maasto</b>  | Kohde sijaitsee Villurinmäellä, Harjunpään tilan kohdalla pellolla, n. 100 m Ohrikylän tiestä itään.   |
| <b>Kohteen kuvaus</b>      | Kohteesta on aiempia löytöjä. Timo Hautaviidan mukaan alueelta ei kuitenkaan ole löytynyt vanhojen löytöjen lisäksi mitään muuta muinaisjäännökseen viittaavaa. Aluetta on viljelty, myllätty ja rakennettu siinä määrin paljon, että kohde on luultavasti tuhoutunut. |
| <b>Luokitusehdotus</b>     | III  |
| <b>Rauhoitusluokka</b>     | II   |
| <b>Lukumäärä</b>           | 1  |
| <b>Koordinaattiselite</b>  |  |
| <b>Karttaotteet</b>        | 1232 11 Dagsmark, 1:20000  |





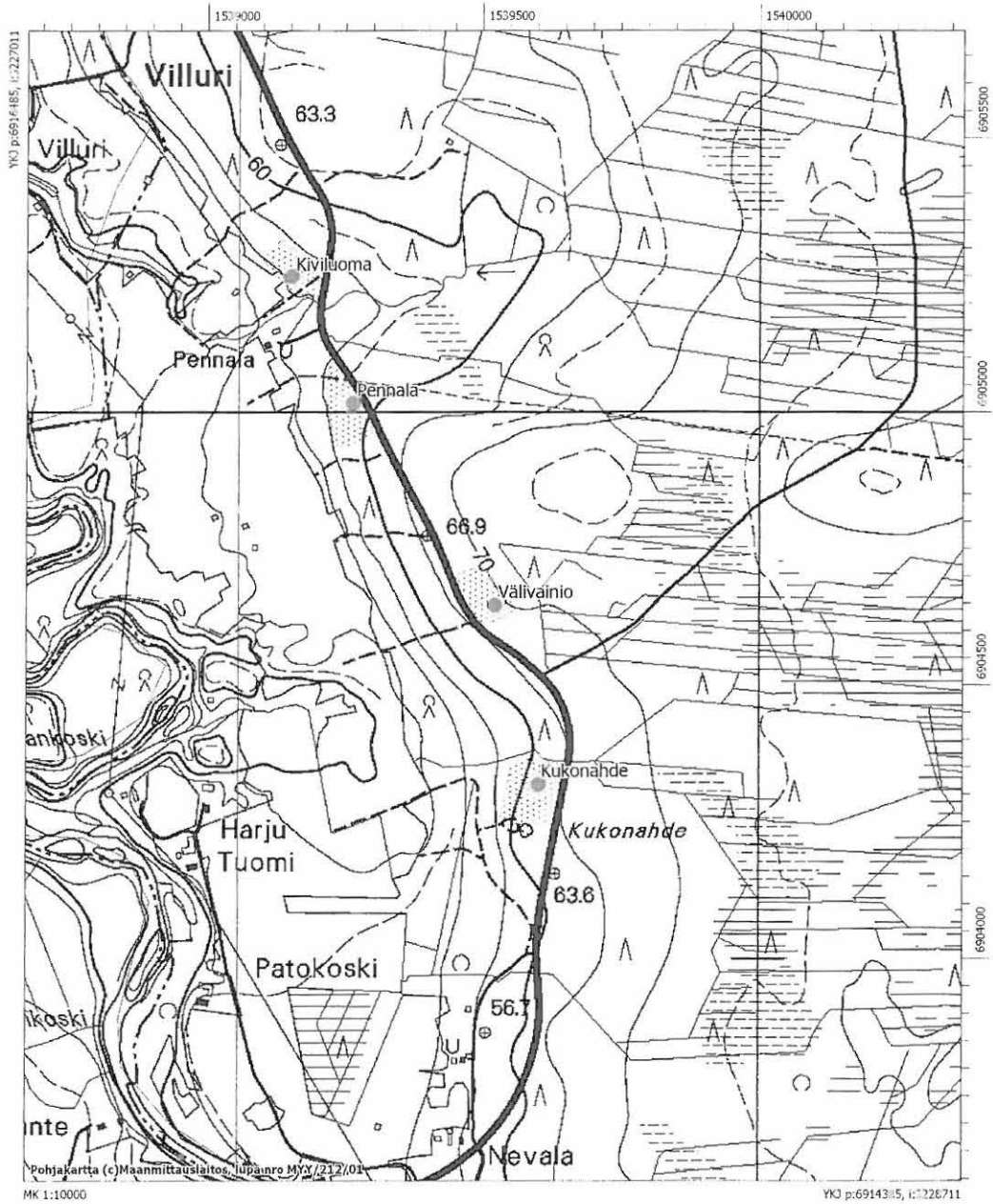
### Karjoki Kukonahde

|                            |   |
|----------------------------|---|
| <b>Mjtunnus</b>            | 218010013   |
| <b>Mjytyyppi</b>           | Asuinpaikka   |
| <b>Mjytyypin tarkenne</b>  | -   |
| <b>Ajoitus</b>             | Kivikautinen  |
| <b>Kunta</b>               | Karjoki   |
| <b>Kylä</b>                | Alakylä   |
| <b>Tila/Rek.nro</b>        | 18:0 Purola   |
| <b>Omistaja</b>            | Pihlajaviita Lauri Johannes ja Teija Sari Kaarina   |
| <b>Osoite</b>              | Luhtakuja 13, 64350 Karjoki   |
| <b>Kiinteistötunnus</b>    | 218 401 0018 0000   |
| <b>Peruskartta</b>         | 1232 11 Dagsmark  |
| <b>p</b>                   | 6915 101  |
| <b>i</b>                   | 3227 910  |
| <b>z</b>                   | 60,0  |
| <b>Etäisyystieto</b>       | Karjoeen kirkosta n. 8,5 km etelälounaaseen   |
| <b>Aiemmat tutkimukset</b> | Mirja Miettinen 1997, tarkastus   |
| <b>Aiemmat löydöt</b>      | KM 29674:1-6 (Saviastianpaloja, kivilaji-iskoksia, kvartsiesine, ja –iskoksia, hiekkakivi-iskos ja palanutta luuta); 30384 (saviastianpaloja)   |
| <b>Inventointilöydöt</b>   | -   |
| <b>Kuvat</b>               | dia 58868, f. 141743  |
| <b>Sijainti ja maasto</b>  | Kohde sijaitsee Ohrikylän tuntumassa Karjoki-Ohrikylä tien länsipuolella. Maaston on länteen päin, kohti Lapväärtinjokea viettävää rinnettä. Joki virtaa kohteesta n. 700 m länteen. Kasvillisuus on tiheähköä mänty- ja kuusimetsää.   |
| <b>Kohteen kuvaus</b>      | Bertil Huhtalan löydöt ovat soranottoa varten kaivinkoneella tehdystä halkaisijaltaan parimetrisestä koekuopasta. Kuoppa on n. 60 m mpy olevalla muinaisella rantaterassilla. Rannansiirtymän mukaan kyseessä on tyyppillisen kampakeramiikan aikaan ajoittuva rantavaihe. Terassi jatkuu koekuopan ympäristöön ja kvartsi-iskos (ei poimittu talteen) löydettiin koekuopan eteläpuolella olevalle pienehkölle sorakuopalle vievältä uralta. Kohde on rajattu löytöjen, topografian ja maaperän mukaan. |
| <b>Luokitusehdotus</b>     | II  |
| <b>Rauhoitusluokka</b>     | II  |
| <b>Lukumäärä</b>           | 1   |
| <b>Koordinaattiselite</b>  | Löytöpaikan koordinaatit  |
| <b>Karttaotteet</b>        | 1232 11 Dagsmark, 1:20000   |

Karijoki Kiviluoma, Pennala, Välivainio ja Kukonahde, karttaote, mk 1:10000

PK 1232 11 Dagsmark

Kivikautisia asuinpaikkoja





Kukonahde, kivikautinen asuinpaikka, kuvattu lännestä (f. 141743)

### Karijoki Kivelä

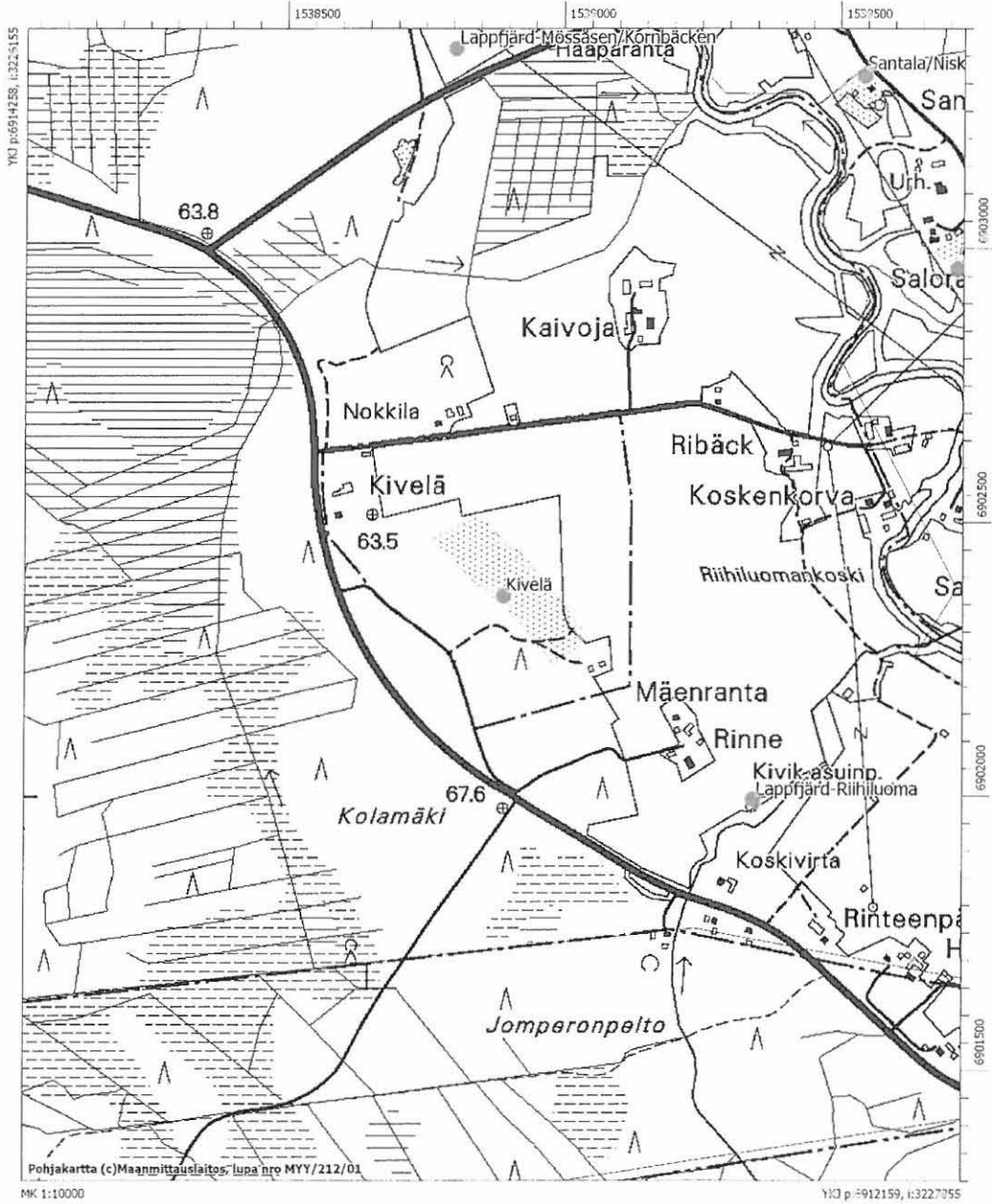
|                            |   |
|----------------------------|---|
| <b>Mjtunnus</b>            | 218010014   |
| <b>Mjytyyppi</b>           | Asuinpaikka   |
| <b>Mjytyypin tarkenne</b>  | -   |
| <b>Ajoitus</b>             | Kivikautinen  |
| <b>Kunta</b>               | Karijoki  |
| <b>Kylä</b>                | Alakylä   |
| <b>Tila/Rek.nro</b>        | 16:45 Kivelä  |
| <b>Omistaja 1</b>          | Kivelä, Aili Kyllikki   |
| <b>Osoite</b>              | Suntiontie 4 C 4, 64350 Karijoki  |
| <b>Omistaja 2</b>          | Kivelä, Arvo Asser  |
| <b>Osoite</b>              | Ojasenkatu 9 as 6, 39500 Ikaalinen  |
| <b>Omistaja 3</b>          | Kivelä, Juha Tuomas   |
| <b>Osoite</b>              | Kapteeninkatu 40 as 2, 65200 Vaasa  |
| <b>Omistaja 4</b>          | Kivelä, Johanna Kristiina   |
| <b>Osoite</b>              | Peltokyläntie 3 B 14, 00740 Helsinki  |
| <b>Kiinteistötunnus</b>    | 218 401 0016 0045   |
| <b>Peruskartta</b>         | 1232 11 Dagsmark  |
| <b>p</b>                   | 6913 222  |
| <b>i</b>                   | 3227 024  |
| <b>z</b>                   | 60,0-67,5   |
| <b>Etäisyystieto</b>       | Karijoen kirkosta n. 10 km eteläkaakkoon  |
| <b>Aiemmat tutkimukset</b> |   |
| <b>Aiemmat löydöt</b>      | KM 30849 (saviastianpaloja, KA II)  |
| <b>Inventointilöydöt</b>   | -   |
| <b>Kuvat</b>               | dia 58873   |
| <b>Sijainti ja maasto</b>  | Kohde sijaitsee n. 800 m Lapväärtinjoen itäpuolella, n. 60-65 m. korkeudella olevalla muinaisella rantaterassilla. Kristiinankaupunki-Isojoki maantie kulkee kohteen länsipuolitse. Maasto on tasaista kangasmaastoa, jolla kasvaa muutaman vuoden ikäinen tiheä mäntytaimikko. Maaperä on hiekkaista moreenia.   |
| <b>Kohteen kuvaus</b>      | Kohde liittyy Lapväärtinjoen pitkään kivikautiseen asutusjaksoon. Kivelän asuinpaikka edustaa tyypillisen kampakeramiikan vaihetta ja on ilmeisesti säilynyt aika hyvin metsässä, alempana olevat myöhemmät kivikauden vaiheet ovat enimmäkseen pelloilla ja näin ollen suurimmaksi osaksi tuhoutuneet. Mahdollisesti on kysymys melko lailla yhtenäisestä asuinpaikkavyöhykkeestä, joka alkaa n. 500 metriä etelään Rinteen asuinpaikasta ja jatkuu Kivelän pohjoispuolelle. |
| <b>Luokitusehdotus</b>     | II  |
| <b>Rauhoitusluokka</b>     | II  |
| <b>Lukumäärä</b>           | 1   |

**Koordinaattiselite**  
**Karttaotteet**

Löytöpaikan koordinaatit  
1232 11 Dagsmark, 1:20000

Karijoki, Kivelä, karttaote, mk 1:10000

PK 1232 11 Dagsmark



### Karjoki Pennala

|                            |   |
|----------------------------|---|
| <b>Mjtunnus</b>            | 1000006858  |
| <b>Mjytyyppi</b>           | Asuinpaikka   |
| <b>Mjytyypin tarkenne</b>  | -   |
| <b>Ajoitus</b>             | Kivikautinen  |
| <b>Kunta</b>               | Karjoki   |
| <b>Kylä</b>                | Alakylä   |
| <b>Tila/Rek.nro</b>        | 7:33 Pennala  |
| <b>Omistaja</b>            | Pennanen, Anja Annikki  |
| <b>Osoite</b>              | Alakyläntie 823, 64350 Karjoki  |
| <b>Kiinteistötunnus</b>    | 218 401 0007 0033   |
| <b>Tila/Rek.nro</b>        | 14:58 Hakamäki II   |
| <b>Omistaja</b>            | Hakamäki, Pentti Rafael ja Marja-Tertto   |
| <b>Osoite</b>              | Hautaviidankuja 57, 64350 Karjoki   |
| <b>Kiinteistötunnus</b>    | 218 401 0014 0058   |
| <b>Tila/Rek.nro</b>        | 14:59 Hautaviita  |
| <b>Omistaja</b>            | Forsman, Matti Sakari   |
| <b>Osoite</b>              | Merijärventie 56, 64820 Kärjenkoski   |
| <b>Kiinteistötunnus</b>    | 218 401 0014 0059   |
| <b>Tila/Rek.nro</b>        | 15:14 Mäkinen   |
| <b>Omistaja</b>            | Jämiä, Kerttu Mirjami   |
| <b>Osoite</b>              | Tehdas-Mattilantie 4, 28760 Pori  |
| <b>Kiinteistötunnus</b>    | 218 401 0015 0014   |
| <b>Tila/Rek.nro</b>        | 15:15 Mäkitalo  |
| <b>Omistaja</b>            | Jämiä, Kerttu Mirjami   |
| <b>Osoite</b>              | Tehdas-Mattilantie 4, 28760 Pori  |
| <b>Kiinteistötunnus</b>    | 218 401 0015 0015   |
| <b>Tila/Rek.nro</b>        | 16:34 Aalto   |
| <b>Omistaja</b>            | Aalto, Pentti Aatos   |
| <b>Osoite</b>              | Ohriluoman Mäkitie 108, 64350 Karjoki   |
| <b>Kiinteistötunnus</b>    | 218 401 0016 0034   |
| <b>Peruskartta</b>         | 1232 11 Dagsmark  |
| <b>p</b>                   | 6915 828  |
| <b>i</b>                   | 3227 638  |
| <b>z</b>                   | 55  |
| <b>Etäisyystieto</b>       | Karjoeen kirkosta 7,4 km eteläkaakkoon  |
| <b>Aiemmat tutkimukset</b> | -   |
| <b>Aiemmat löydöt</b>      | -   |
| <b>Inventointilöydöt</b>   | KM 36103 (kvartsi-iskoksia)   |
| <b>Kuvat</b>               | dia 58861, f. 141735-736  |
| <b>Sijainti ja maasto</b>  | Kohde sijaitsee Ohrikylän ja Villurinmäen välillä Pennalan talon kaakkoispuolella, n. 500 m Lapväärtinjoesta itään ja parisataa ns. Kiviluomasta etelään. Karjoki-Ohrikylä välinen tie kulkee aivan kohteen itäpuolitse, mahdollisesti sen läpi. Asuinpaikka on muinaisella rantaterassilla 55 m mpy. Rinne viettää länteen kohti |

Lapväärtinjokea. Kasvillisuus on mäntykangasta ja maaperä hiekan sekaista moreenia.

**Kohteen kuvaus**

Päällystetyltä Karijoen tieltä erkanee traktoriura kohti Lapväärtin joen tuntumassa sijaitsevia peltoja. Traktoriuran rikkoutuneesta pinnassa oli poimittavissa kvartsi-iskoksia parinkymmenen metrin matkalta. Muualla maastossa maan pinta ei ollut rikkoontunut, joten mitään ei ollut löydettävissä. Kyseessä on kuitenkin selkeästi kivikautinen asuinpaikka, joka rajautunee 55 metrin tuntumaan maantien lähellä. Kohteen löysi arkeologian harrastaja Bertil Huhtala Dagsmarkista.

|                           |                             |
|---------------------------|-----------------------------|
| <b>Luokitusehdotus</b>    | II                          |
| <b>Rauhoitusluokka</b>    | II                          |
| <b>Lukumäärä</b>          | 1                           |
| <b>Koordinaattiselite</b> | Löytöpaikka gps paikannettu |
| <b>Karttaotteet</b>       | 1232 11 Dagsmark, 1:20000   |



Pennalan kivikautinen asuinpaikka, kuvattu idästä (f. 141735)



### Karjoki Kiviluoma

|                            |  |
|----------------------------|--|
| <b>Mjtunnus</b>            | 1000006859   |
| <b>Mjtyyppi</b>            | Asuinpaikka  |
| <b>Mjtyypin tarkenne</b>   | -  |
| <b>Ajoitus</b>             | Kivikautinen   |
| <b>Kunta</b>               | Karjoki  |
| <b>Kylä</b>                | Alakylä  |
| <b>Tila/Rek.nro</b>        | 7:14 Kiviluoma   |
| <b>Omistaja</b>            | Korkeamäki Antti Juhani ja Anja Aino   |
| <b>Osoite</b>              | Mäensivuntie 49, 64350 Karjoki   |
| <b>Kiinteistötunnus</b>    | 218 401 0007 0014  |
| <b>Tila/Rek.nro</b>        | 7:28 Ylipihlaja  |
| <b>Omistaja</b>            | Korkeamäki Antti Juhani ja Anja Aino   |
| <b>Osoite</b>              | Mäensivuntie 49, 64350 Karjoki   |
| <b>Kiinteistötunnus</b>    | 218 401 0007 0028  |
| <b>Tila/Rek.nro</b>        | 7:62 Rönnbäck  |
| <b>Omistaja</b>            | Alanen, Jarmo Matias   |
| <b>Osoite</b>              | Pihlajantie 9, 64350 Karjoki   |
| <b>Kiinteistötunnus</b>    | 218 401 0007 0062  |
| <b>Peruskartta</b>         | 1232 11 Dagsmark   |
| <b>p</b>                   | 6916 070   |
| <b>i</b>                   | 3227 548   |
| <b>z</b>                   | n. 50,0  |
| <b>Etäisyystieto</b>       | Karjoen kirkosta n. 7,1 km eteläkaakkoon   |
| <b>Aiemmat tutkimukset</b> |  |
| <b>Aiemmat löydöt</b>      | KM 21432, Satakunnan Museo 8201-   |
| <b>Inventointilöydöt</b>   | KM 36105   |
| <b>Kuvat</b>               | dia 58867, f. 141742   |
| <b>Sijainti ja maasto</b>  | Kohde sijaitsee Pennalan talosta n. 100 m pohjoiseen Kiviluoman pohjoispuolella olevalla muinaisterassilla. Kohteen itäpuolitse kulkee Karjoki-Ohrikylä maantie ja kohteen läpi laskeutuu ajoura kohti peltoja. Lapväärtinjoki virtaa n. 600 m itään. Kasvillisuus on sekametsää, maaperä hiekkaista moreenia.   |
| <b>Kohteen kuvaus</b>      | Kvartseja oli näkyvissä ajouralla, missä maaperä oli rikkoontunut. Kohde on 50 m mpy olevalla muinaisterassilla, joka on sijannut merenlahteen laskevan Kiviluoman suulla. Kohteen laajuus on arvioitu löytöjen ja topografian perusteella. Kiviluomaan liittyy myös aiempia löytöjä, n. 60 m korkeudelta. Kohde edustaa yhtä vaihetta Lapväärtinjoen pitkäaikaisessa kivikautisessa asutuksessa ja kilometrejä pitkässä asutusvyöhykkeessä. |
| <b>Luokitusehdotus</b>     | II   |
| <b>Rauhoitusluokka</b>     | II   |
| <b>Lukumäärä</b>           | 1  |
| <b>Koordinaattiselite</b>  |  |
| <b>Karttaotteet</b>        | 1232 11 Dagsmark, 1:20000  |



Kiviluoman kiviaikainen asuinpaikka, kuvattu koillisesta (f. 141742)

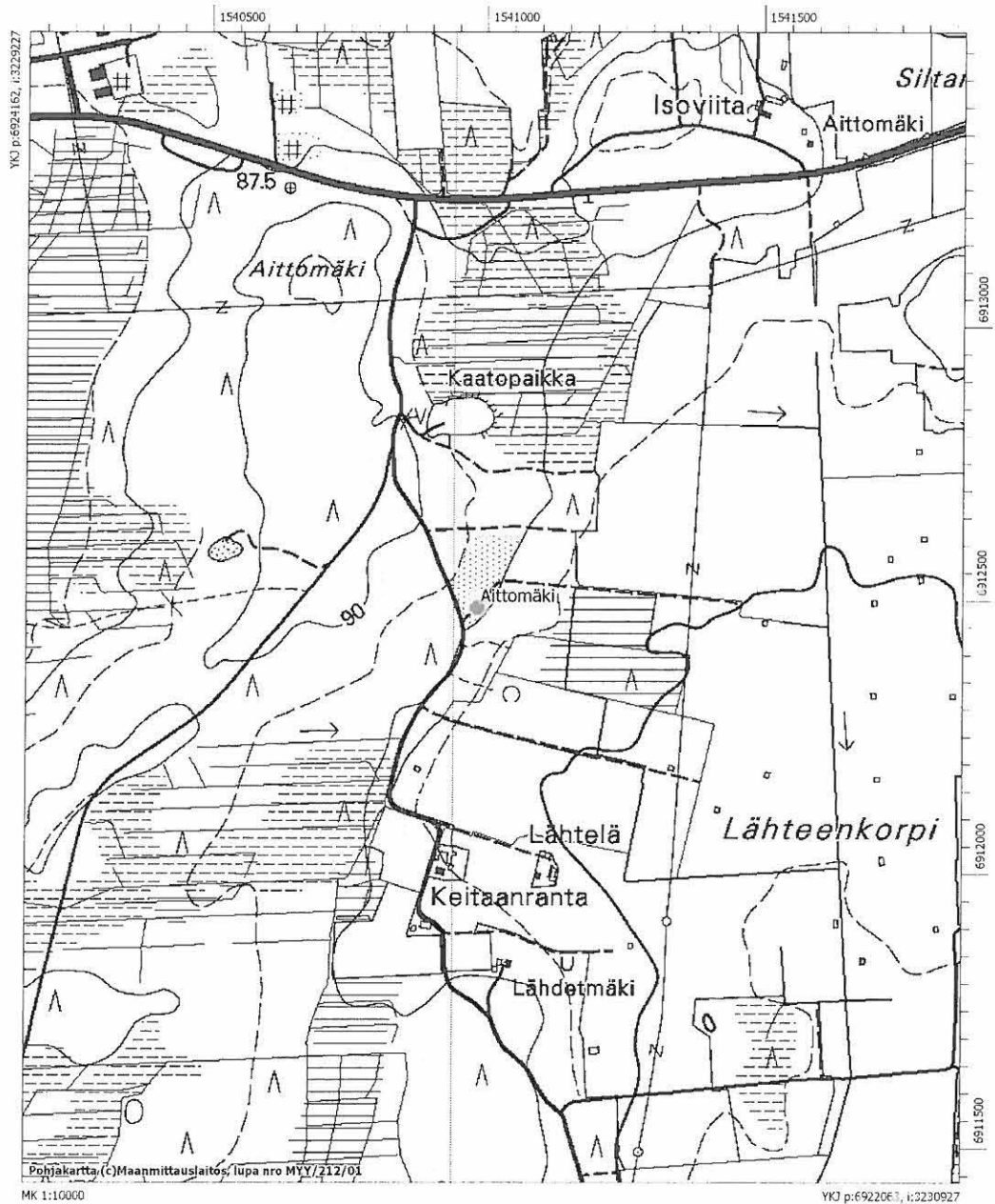
### Karjoki Aittomäki

|                            |  |
|----------------------------|--|
| <b>Mjtunnus</b>            | 1000006860   |
| <b>Mjytyyppi</b>           | Asuinpaikka  |
| <b>Mjytyypin tarkenne</b>  | -  |
| <b>Ajoitus</b>             | Kivikautinen   |
| <b>Kunta</b>               | Karjoki  |
| <b>Kylä</b>                | Alakylä  |
| <b>Tila/Rek.nro</b>        | 1:41 Marttunen   |
| <b>Omistaja</b>            | Mäkimarttunen, Matti Mikaeli ja Mäkimarttunen, Olavi Ilmari  |
| <b>Osoite</b>              | Pääroosintie 80, 64350 Karjoki   |
| <b>Kiinteistötunnus</b>    | 218 401 0001 0041  |
| <b>Tila/Rek.nro</b>        | 1:72 Rinta-Marttunen   |
| <b>Omistaja 1</b>          | Riihiluoma, Ritva Helena   |
| <b>Osoite</b>              | Palkkamäentie 6 as 1, 64350 Karjoki  |
| <b>Omistaja 2</b>          | Riihiluoma, Ari Johannes   |
| <b>Osoite</b>              | Marttusementie 8, 64350 Karjoki  |
| <b>Kiinteistötunnus</b>    | 218 401 0001 0072  |
| <b>Peruskartta</b>         | 1234 03 Kankalo  |
| <b>p</b>                   | 6923 114   |
| <b>i</b>                   | 3230 046   |
| <b>z</b>                   | n. 85,0  |
| <b>Etäisyystieto</b>       | Karjoeen kirkosta 4,2 km itään   |
| <b>Aiemmat tutkimukset</b> | -  |
| <b>Aiemmat löydöt</b>      | -  |
| <b>Inventointilöydöt</b>   | KM 36107 (Bertil Huhtalan jo aiemmin löytämiä, mutta vasta inventoinnin yhteydessä luovutettuja)   |
| <b>Kuvat</b>               | dia 58860, f. 141734   |
| <b>Sijainti ja maasto</b>  | Kohde sijaitsee Karjoeen vanhan kaatopaikan eteläpuolella, Aittomäen lounaislaidassa. Itään päin aukenevat Lähteenkorven pellot. Kohteen länsipuolitse kulkee hiekkatie, joka yhtyy Karjoki-Kauhajoki tiehen n. 700 m päässä pohjoiseen ja kohteen läpi kulkee alas pelloille johtava ajoura. Asuinpaikan kohdalla maasto viettää itään kohti Lähteenkorpea, löytöpaikalla kasvaa nuorta mäntytaimikkoa, maaperä on hiekkaista moreenia.   |
| <b>Kohteen kuvaus</b>      | Kyseessä on korkeutensa perusteella mesoliittinen asuinpaikka. Bertil Huhtala on löytänyt kvartsia aiemmin laikutetulta, nyt taimikkoa kasvavalta, alueelta. Kohde on rajattu Huhtalan löytötietojen mukaan sekä topografisin perustein. Asuinpaikka kuuluu inventoinnissa esiin tulleisiin mesoliittisiin kohteisiin. Sijainniltaan se on tyypillinen: asuinpaikka on sijainnut harjanteen itäreunalla eli suojaisella mantereen puolella. Länteen päin on avautunut kapea, suojainen merenlahti. |
| <b>Luokitusehdotus</b>     | II   |
| <b>Rauhoitusluokka</b>     | II   |
| <b>Lukumäärä</b>           | 1  |
| <b>Koordinaattiselite</b>  | Löytöpaikan koordinaatit   |
| <b>Karttaotteet</b>        | 1234 03 Kankalo, 1:20000   |

Karjoki Aittomäki, karttaote, mk 1:10000

PK 1234 03 Kankalo

Kivikautinen asuinpaikka





Aittomäen kivikautinen asuinpaikka, kuvattu lounaasta (f. 141734)

### Karjoki Kullaanmäki

|                            |  |
|----------------------------|--|
| <b>Mjtunnus</b>            | 1000006861   |
| <b>Mjytyyppi</b>           | Asuinpaikka  |
| <b>Mjytyypin tarkenne</b>  | -  |
| <b>Ajoitus</b>             | Kivikautinen   |
| <b>Kunta</b>               | Karjoki  |
| <b>Kylä</b>                | Ylikylä  |
| <b>Tila/Rek.nro</b>        | 7:137 Ylänkö   |
| <b>Omistaja</b>            | Sahakangas, Eino Mikael  |
| <b>Osoite</b>              | Ketolankuja 75, 64350 Karjoki  |
| <b>Kiinteistötunnus</b>    | 218 404 0007 0137  |
| <b>Tila/Rek.nro</b>        | 7:161 Kullaansarka   |
| <b>Omistaja</b>            | Mäki-Ketola, Juha Antero   |
| <b>Osoite</b>              | Ketolankuja 21, 64350 Karjoki  |
| <b>Kiinteistötunnus</b>    | 218 404 0007 0161  |
| <b>Tila/Rek.nro</b>        | 7:162 Mäkiketola   |
| <b>Omistaja</b>            | Mäki-Ketola, Juha Antero   |
| <b>Osoite</b>              | Ketolankuja 21, 64350 Karjoki  |
| <b>Kiinteistötunnus</b>    | 218 404 0007 0162  |
| <b>Peruskartta</b>         | 1232 12 Karjoki  |
| <b>p</b>                   | 6924651  |
| <b>i</b>                   | 3226978  |
| <b>z</b>                   | 53-61  |
| <b>Etäisyystieto</b>       | Karjoen kirkosta 2 km pohjoisluoteeseen  |
| <b>Aiemmat tutkimukset</b> |  |
| <b>Aiemmat löydöt</b>      | KM 34072:1-4 (kivitaltta, kivilaji-iskoksia, kvartsiytimiä ja –i skoksia)  |
| <b>Inventointilöydöt</b>   | -  |
| <b>Kuvat</b>               | dia 58858, f. 141732   |
| <b>Sijainti ja maasto</b>  | Kullaanmäki on lounas-koillinen –suuntainen harjanne, joka on harjaltaan osin kallioinen, rinteet laskeutuvat aika kivikkoisina, mutta muuttuvat hiekkaisemmiksi viljelyalueiksi n. 60 m korkeuskäyrän paikkeilla. N. 600 m Kullaanmäen itäpuolella virtaa Karjoki. Kullaanmäen itäsivuilla on useita taloja, länsipuoli on harvempaan rakennettua.  |
| <b>Kohteen kuvaus</b>      | Asuinpaikka sijaitsee Kullaanmäen koilliskulmalla, Ylängön ja Ketolan talojen välisellä alueella n. 53-61 m mpy. Löydöt ovat pellolta. Inventoinnissa kvartseja oli siellä täällä em. peltoalueella, pieni keskittymä oli Ketolan riihestä muutama kymmenen metriä luoteeseen, kvartseja ei kerätty talteen. Juha Mäki-Ketola esitteli veljensä pellolta 1980-luvun alussa löytämää vasarakerveen kantaosaa, kirves oli katkennut reiän kohdalta. Lisäksi hänellä oli muutamia käsihiomioita, jotka vaikuttivat historiallisilta. Mäki-Ketola ei ollut halukas luopumaan esineistään. Bertil Huhtalan löydöt ovat samalta peltoalueelta. Vaikka korkeudeltaan kohde sijoittuu kampakeraamiseen aikaan ei pelloilta ole löytynyt keramiikkaa. Pitkäikäinen viljely lienee tuhonnut asuinpaikkaa suurimmaksi |

osaksi, mäen puoleinen sivu on aika kivikkoista, eikä asuinpaikka välttämättä ulotu sinne, asia tulisi kuitenkin selvittää koekaivauksella.

|                           |                           |
|---------------------------|---------------------------|
| <b>Luokitusehdotus</b>    | II                        |
| <b>Rauhoitusluokka</b>    | II                        |
| <b>Lukumäärä</b>          | 1                         |
| <b>Koordinaattiselite</b> |                           |
| <b>Karttaotteet</b>       | 1232 12 Karijoki, 1:20000 |

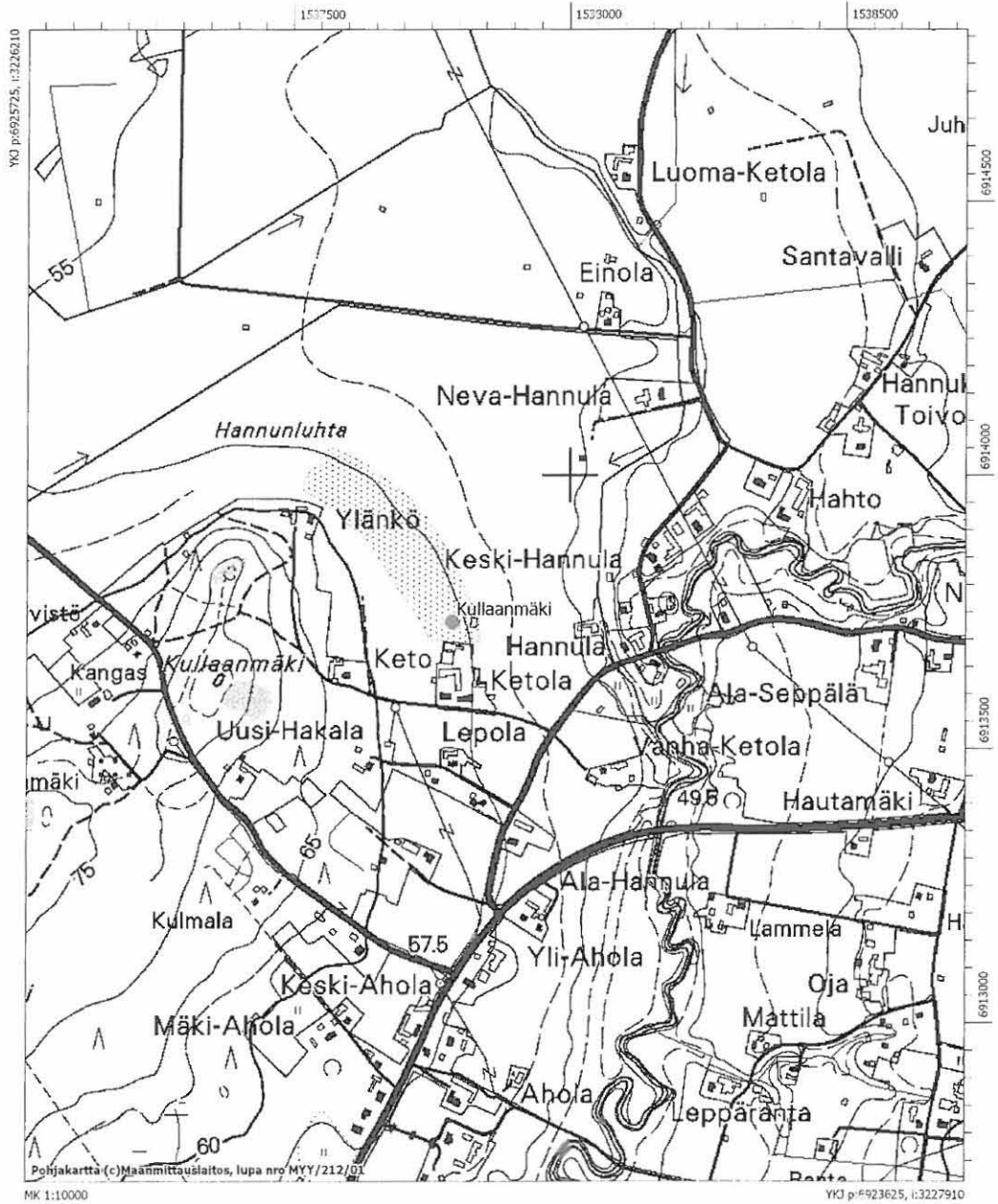


Kullanmäen kivikautinen asuinpaikka Mäki-Ketolan tilan tuntumassa, kuvattu pohjoisesta (f. 141732)

Karijoki Kullaanmäki, karttaote, mk 1:10000

PK 1232 12 Karijoki

Kivikautinen asuinpaikka





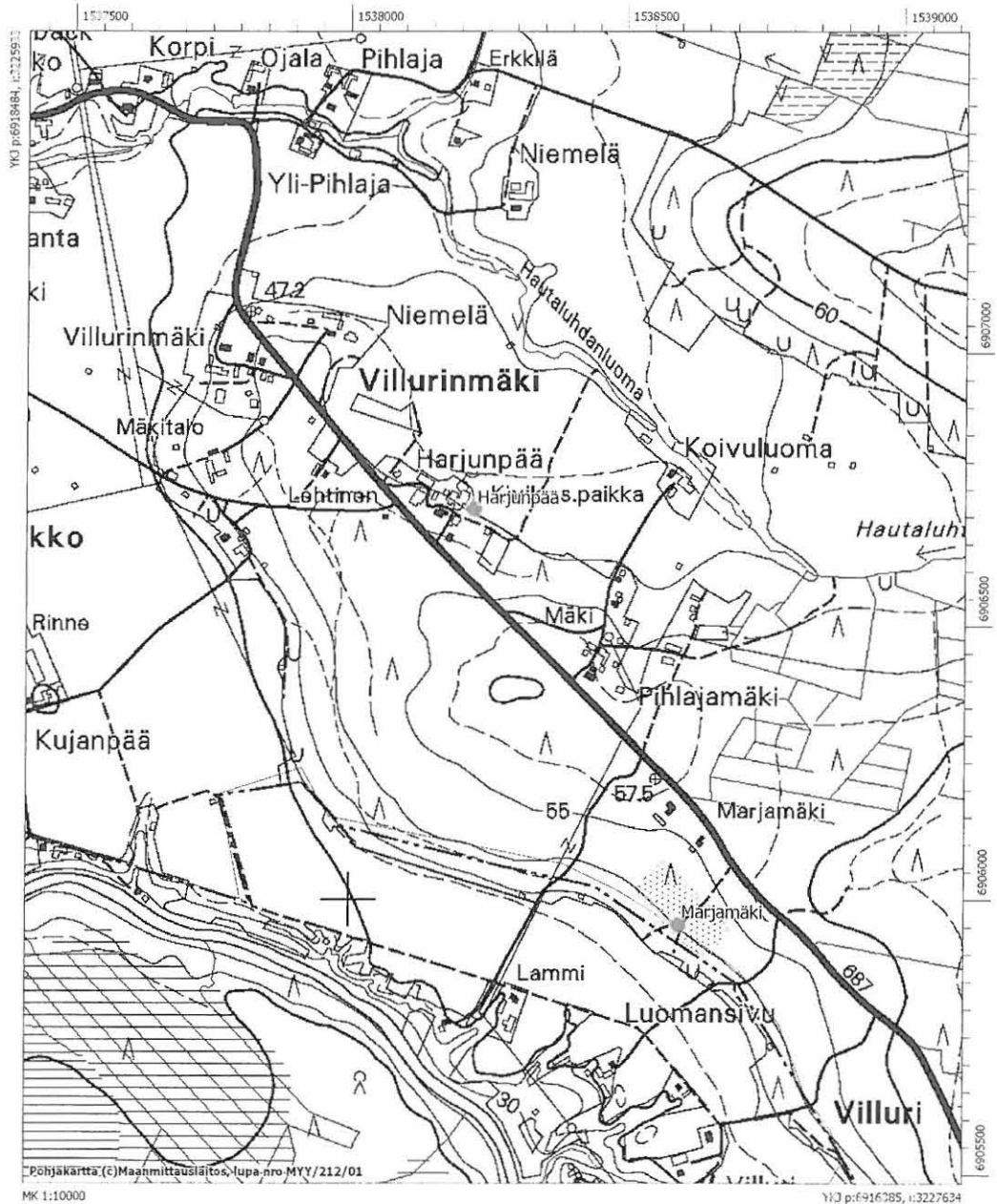
### Karjoki Marjamäki

|                            |   |
|----------------------------|---|
| <b>Mjtunnus</b>            | 1000006862  |
| <b>Mjytyyppi</b>           | Asuinpaikka   |
| <b>Mjytyypin tarkenne</b>  | -   |
| <b>Ajoitus</b>             | Kivikautinen  |
| <b>Kunta</b>               | Karjoki   |
| <b>Kylä</b>                | Alakylä   |
| <b>Tila/Rek.nro</b>        | 6:42 Marjamäki  |
| <b>Omistaja</b>            | Juhala, Heli Kirsi Elina  |
| <b>Osoite</b>              | Näyttelijäncatu 27 C 8, 33720 Tampere   |
| <b>Kiinteistötunnus</b>    | 218 401 0006 0042   |
| <b>Peruskartta</b>         | 1232 11 Dagsmark  |
| <b>p</b>                   | 6916825   |
| <b>i</b>                   | 3227063   |
| <b>z</b>                   | 47-52   |
| <b>Etäisyystieto</b>       | Karjoeu kirkosta 6,3 km eteläkaakkoon   |
| <b>Aiemmat tutkimukset</b> | -   |
| <b>Aiemmat löydöt</b>      | -   |
| <b>Inventointilöydöt</b>   | KM 36104  |
| <b>Kuvat</b>               | -   |
| <b>Sijainti ja maasto</b>  | Kohde sijaitsee Lapväärtinjoesta n. 500 m itään, Karjoki-Ohrikylä -tien länsipuolella, n. 100 m Marjamäen talosta etelään. Asuinpaikka on loivasti lounaaseen päin viettävällä kankaalla, kasvillisuus on mänty/kuusimetsää. Maaperä on hiekkaista moreenia.. |
| <b>Kohteen kuvaus</b>      | Asuinpaikan läpi kulkee traktoriura alempana oleville pelloille. Uran kohdalla rikkoutuneesta maasta löytyi kvartsi-iskoksia. Kohde sijaitsee uran molemmin puolin 50 m mpy korkeudella.  |
| <b>Luokitusehdotus</b>     | II  |
| <b>Rauhoitusluokka</b>     | II  |
| <b>Lukumäärä</b>           | 1   |
| <b>Koordinaattiselite</b>  |   |
| <b>Karttaotteet</b>        | 1232 11 Dagsmark, 1:20000   |

Karjoki Harjunpää ja Marjamäki, karttaote, mk 1:10000

PK 1232 11 Dagsmark

Kivikautisia asuinpaikkoja



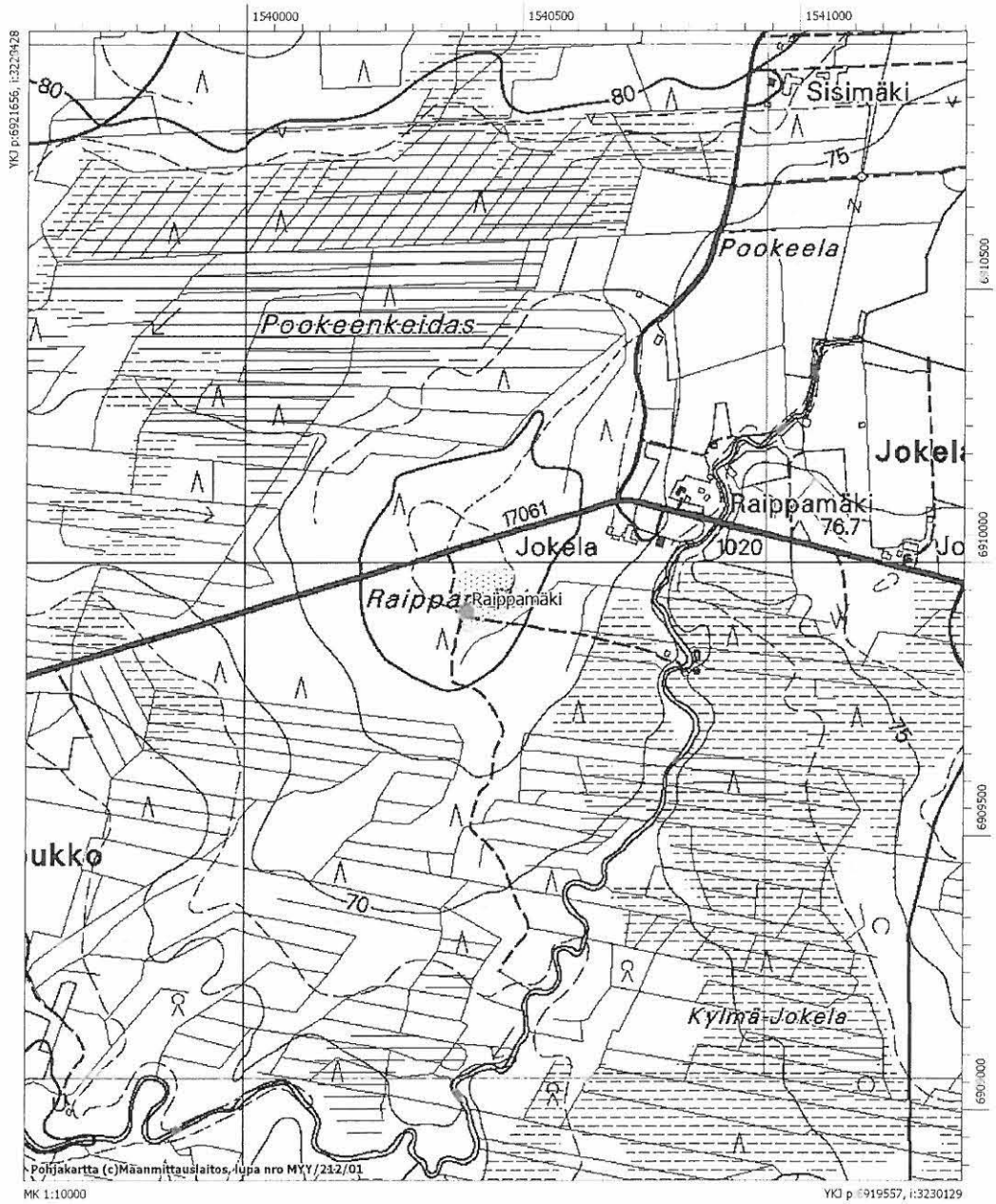
### Karjoki Raippamäki

|                            |  |
|----------------------------|--|
| <b>Mjtunnus</b>            | 1000006863   |
| <b>Mjytyyppi</b>           | Asuinpaikka  |
| <b>Mjytyypin tarkenne</b>  | -  |
| <b>Ajoitus</b>             | Kivikautinen   |
| <b>Kunta</b>               | Karjoki  |
| <b>Kylä</b>                | Alakylä  |
| <b>Tila/Rek.nro</b>        | 4:10 Viita   |
| <b>Omistaja</b>            | Mäkikanto, Feeliks Matti   |
| <b>Osoite</b>              |  |
| <b>Kiinteistötunnus</b>    | 218 401 0004 0010  |
| <b>Tila/Rek.nro</b>        | 4:21 Yliviita  |
| <b>Omistaja</b>            | Myllyharju, Matti Ilmari   |
| <b>Osoite</b>              | Alakyläntie 233 as 1, 64350 Karjoki  |
| <b>Kiinteistötunnus</b>    | 218 401 0004 0021  |
| <b>Peruskartta</b>         | 1234 02 Paulajuurakko  |
| <b>p</b>                   | 6920600  |
| <b>i</b>                   | 3229225  |
| <b>z</b>                   | n. 82  |
| <b>Etäisyystieto</b>       | Karjoeen kirkosta n. 4,2 km kaakkoon   |
| <b>Aiemmat tutkimukset</b> | -  |
| <b>Aiemmat löydöt</b>      | -  |
| <b>Inventointilöydöt</b>   | KM 36106 (Bertil Huhtalan jo aiemmin löytämiä, mutta vasta inventoinnin yhteydessä luovutettuja)   |
| <b>Kuvat</b>               | dia 58872, f. 141747   |
| <b>Sijainti ja maasto</b>  | Kohde sijaitsee n. 100 m Karjoeelta Rajamäenkylän kautta Uuroon vievän tien eteläpuolella. Maasto viettää itään kohti Metsäjoen uomaa. Kasvillisuus on tiheää mäntytaimikkoa ja maaperä on hiekkaista moreenia. Asuinpaikan länsipuolitse kulkee metsäautotie. |
| <b>Kohteen kuvaus</b>      | Nyt mäntytaimikkona oleva alue oli aiemmin laikutettu, tältä laikutetulta alueelta Bertil Huhtala löysi muutamia vuosia sitten kvartsi- ja kivilaji-iskoksia. Korkeuden mukaan on todennäköisesti kysymys mesoliittisen kivikauden loppuvaiheen asuinpaikasta. |
| <b>Luokitusehdotus</b>     | II   |
| <b>Rauhoitusluokka</b>     | II   |
| <b>Lukumäärä</b>           | 1  |
| <b>Koordinaattiselite</b>  |  |
| <b>Karttaotteet</b>        | 1234 02 Paulajuurakko, 1:20000   |

Karjoki Raippamäki, karttaote, mk 1:10000

PK 1234 02 Paulajuurakko

Kivikautinen asuinpaikka





Raippamäki, kivikautinen asuinpaikka, kuvattu pohjoisesta (f. 141747)

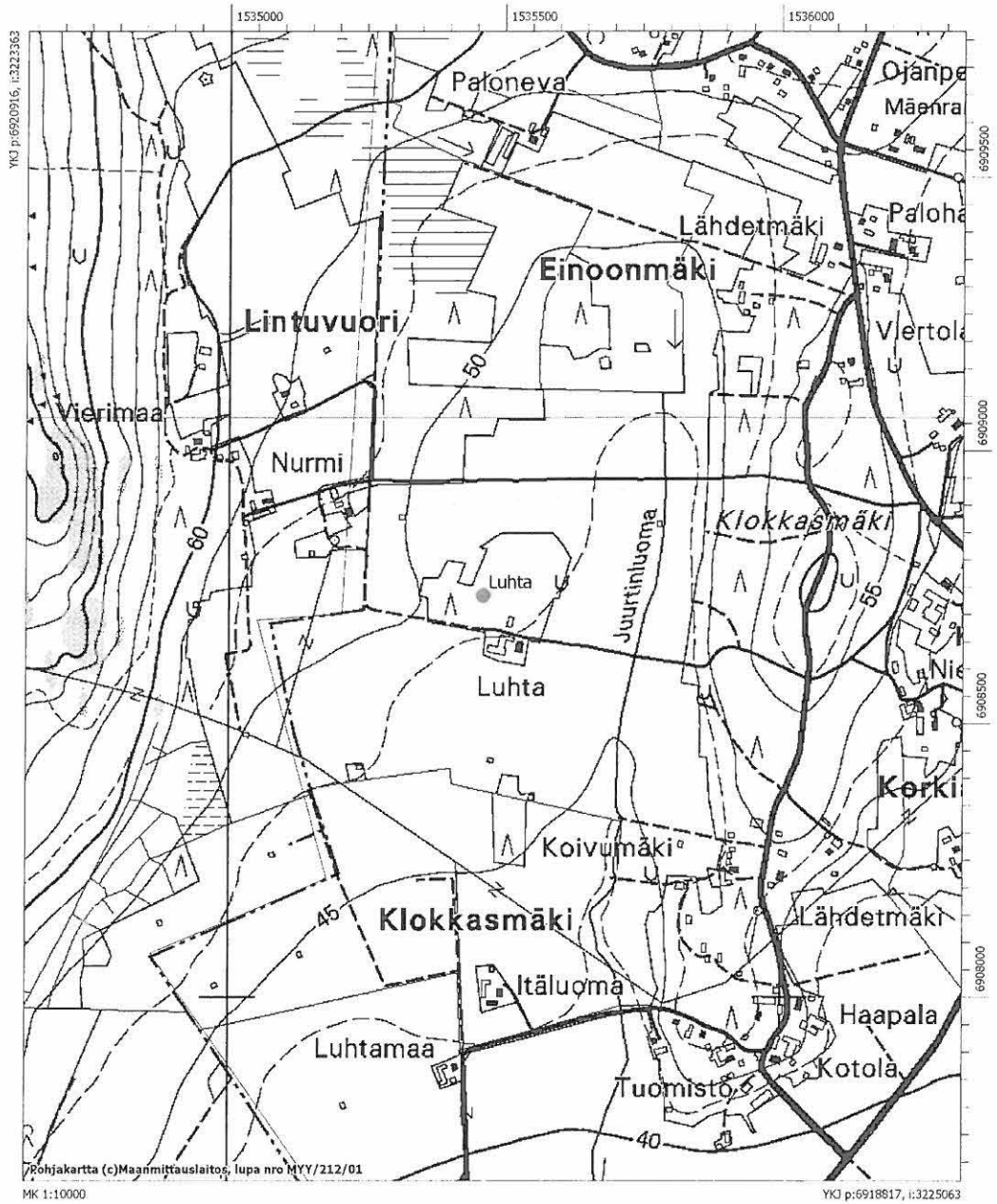
**Karjoki Luhta**

|                            |   |
|----------------------------|---|
| <b>Mjtunnus</b>            | 1000006864  |
| <b>Mjytyyppi</b>           | Röykkiö   |
| <b>Mjytyypin tarkenne</b>  | -   |
| <b>Ajoitus</b>             | Esihistoriallinen   |
| <b>Kunta</b>               | Karjoki   |
| <b>Kylä</b>                | Alakylä   |
| <b>Tila/Rek.nro</b>        | 11:86 Välimäki  |
| <b>Omistaja</b>            | Isolahti, Juhani Eemil ja Aune Juliana Matilda  |
| <b>Osoite</b>              | Klokkasmäentie 75, 64350 Karjoki  |
| <b>Kiinteistötunnus</b>    | 218 401 0011 0086   |
| <b>Peruskartta</b>         | 1232 11 Dagsmark  |
| <b>p</b>                   | 6919887   |
| <b>i</b>                   | 3224194   |
| <b>z</b>                   | 48,0  |
| <b>Etäisyystieto</b>       | Karjoen kirkosta 3,5 km lounaaseen  |
| <b>Aiemmat tutkimukset</b> | -   |
| <b>Aiemmat löydöt</b>      | -   |
| <b>Inventointilöydöt</b>   | -   |
| <b>Kuvat</b>               | dia 58850, f. 141724  |
| <b>Sijainti ja maasto</b>  | Kohde sijaitsee n. 300 m Klokkasmäen länsipuolella olevassa metsäsaarekkeessa, n. 60 m Luhdan talon rakennuksista pohjoiseen. Röykkiö sijaitsee kuusikossa, aluskasvillisuus on sammalta.   |
| <b>Kohteen kuvaus</b>      | Kooltaan n. 3x7 m ja korkeudeltaan n. 70 cm oleva röykkiö on sammalen peittämä. Oppaana olleen Juhani Isolahden mukaan metsäaluetta ei ole koskaan viljelty ja ei ole todennäköistä, että kivet olisi tuotu läheisiltä pelloilta. |
| <b>Luokitusehdotus</b>     | II  |
| <b>Rauhoitusluokka</b>     | II  |
| <b>Lukumäärä</b>           | 1   |
| <b>Koordinaattiselite</b>  | Röykkiö gps paikannettu   |
| <b>Karttaotteet</b>        | 1232 11 Dagsmark, 1:20000   |

Karjoki Luhta, karttaote, mk 1:10000

PK 1232 11 Dagsmark

Röykkiö





Luhdan röykkiö, kuvattu idästä (f. 141724)



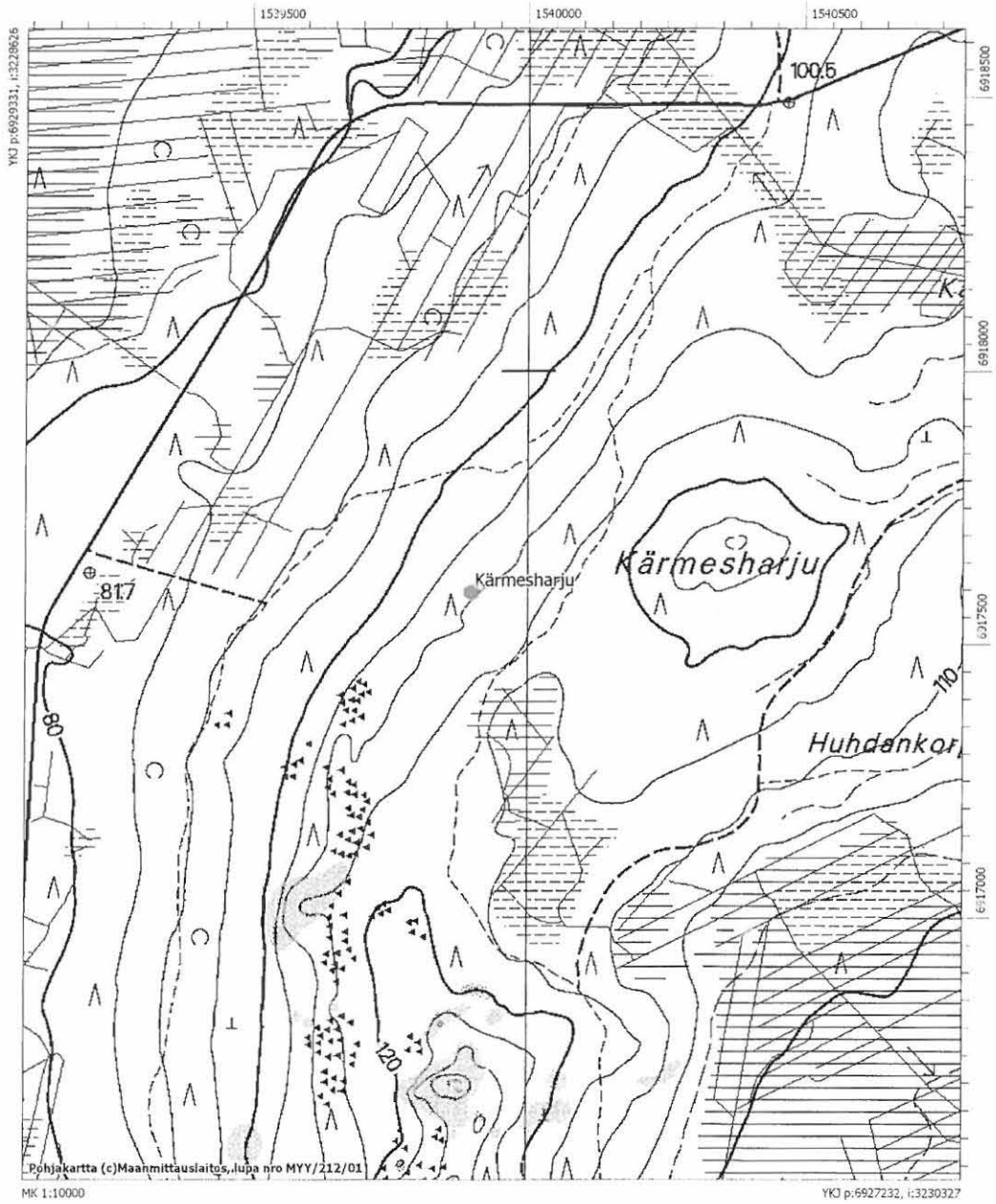
### Karjoki Kärmesharju

|                            |   |
|----------------------------|---|
| <b>Mjtunnus</b>            | 1000006865  |
| <b>Mjtyyppi</b>            | Röykkiö   |
| <b>Mjtyypin tarkenne</b>   | -   |
| <b>Ajoitus</b>             | Pronssi/rautakautinen   |
| <b>Kunta</b>               | Karjoki   |
| <b>Kylä</b>                | Ylikylä   |
| <b>Tila/Rek.nro</b>        | 58:0 Kakkurintausta   |
| <b>Omistaja</b>            | Mäki-Ketola, Juha Antero  |
| <b>Osoite</b>              | Ketolankuja 21, 64350 Karjoki   |
| <b>Kiinteistötunnus</b>    | 218 404 0058 0000   |
| <b>Peruskartta</b>         | 1232 12 Karjoki   |
| <b>p</b>                   | 6928307   |
| <b>i</b>                   | 3229439   |
| <b>z</b>                   | 110,0 m   |
| <b>Etäisyystieto</b>       | Karjoeen kirkosta 6,4 km koilliseen   |
| <b>Aiemmat tutkimukset</b> | -   |
| <b>Aiemmat löydöt</b>      | -   |
| <b>Inventointilöydöt</b>   | -   |
| <b>Kuvat</b>               | dia 58857, f. 141731  |
| <b>Sijainti ja maasto</b>  | Kohde sijaitsee Iso-Kakkori nimisen mäen pohjoisosassa. Mäen länsipuolitse, sen sivua myötäillen kulkee metsäautotie, jolta poikkeaa ura mitä pitkin pääsee röykkiöstä n. 400 m päähän. Kohde sijaitsee kuusikossa. Maaperä on moreenia, paikoin kivikkoista. |
| <b>Kohteen kuvaus</b>      | Röykkiö on halkaisijaltaan n. 6 m, se on kehämäinen, sisäosa on leveydeltään n. 2-2,5 m. Korkeutta röykkiöllä on n. 0,5 m ja se on täysin sammalen peittämä, ilmeisesti ladottu n. päänkokoisista ja pienemmistä kivistä.                                     |
| <b>Luokitusehdotus</b>     | II  |
| <b>Rauhoitusluokka</b>     | II  |
| <b>Lukumäärä</b>           | 1   |
| <b>Koordinaattiselite</b>  | Gps paikannus   |
| <b>Karttaotteet</b>        | 1232 12 Karjoki, 1:20000  |

Karjoki Kärmesharju, karttaote, mk 1:10000

PK 1232 12 Karjoki

Röykkiö





Kärmesharjun röykkiö, kuvattu idästä (f. 141731)

## Karijoki Lapinneva

|                            |  |
|----------------------------|--|
| <b>Mjtunnus</b>            | 1000006866   |
| <b>Mjytyyppi</b>           | Röykkiö  |
| <b>Mjytyypin tarkenne</b>  | -  |
| <b>Ajoitus</b>             | Pronssi/rautakautinen  |
| <b>Kunta</b>               | Karijoki   |
| <b>Kylä</b>                | Myrkky   |
| <b>Tila/Rek.nro</b>        | 9:56 Kannisto  |
| <b>Omistaja</b>            | Ahola, Maila Marja   |
| <b>Osoite</b>              | Tiukantie 129, 64370 Myrkky  |
| <b>Kiinteistötunnus</b>    | 218 403 0009 0056  |
| <b>Peruskartta</b>         | 1232 12 Karijoki   |
| <b><i>Röykkiö 1</i></b>    |  |
| <b>p</b>                   | 6930351  |
| <b>i</b>                   | 3225273  |
| <b>z</b>                   | 60,0   |
| <b><i>Röykkiö 2</i></b>    |  |
| <b>p</b>                   | 6930372  |
| <b>i</b>                   | 3225315  |
| <b>z</b>                   | 62,0   |
| <b>Etäisyystieto</b>       | Karijoen kirkosta 7,3 km pohjoiseen  |
| <b>Aiemmat tutkimukset</b> | -  |
| <b>Aiemmat löydöt</b>      | -  |
| <b>Inventointilöydöt</b>   | -  |
| <b>Kuvat</b>               | dia 58851-53, f. 141725-727  |
| <b>Sijainti ja maasto</b>  | Röykkiö 1 sijaitsee Lapinneva –nimisen alueen itäosassa. Karijoki-Teuva maantie kulkee n. 600 m kohteen itäpuolitse, länsipuolella matkaa metsäautotielle on n. 300 m. Soinen alue on ojitettu ja kasvaa kuusikkoa. Röykkiö 2 on edellisestä n. 50 m, hieman ylempänä. Alue on kuivempaa kuin röykkiön 1 kohdalla ja kasvaa nuorta sekametsää.   |
| <b>Kohteen kuvaus</b>      | Röykkiö 1 on halkaisijaltaan n. 4 m, korkeus on n. 0,5 m. Röykkiön pohjoisreuna on hieman ojituksen tuhoama. Röykkiössä kasvaa kuusia ja se on sammalen peittämä. Röykkiö 2 on halkaisijaltaan n. 6 m ja korkeutta sillä on n. 0,7 m. Kivet ovat melko paljaita, hieman jäkälän peittämiä. Molemmat röykkiöt on tehty maapohjalle. Röykkiön 2 vieressä, heti sen eteläpuolella, on kuppikivi. Kivi on irrallinen, laakea ja kooltaan n. 40x70 cm. Kivessä on kaksi selvää kuppia, halkaisijaltaan n. 5 cm. Oppaana ollut Eero Ahola kertoi molempien röykkiöiden löytyneen jo nelisenkymmentä vuotta sitten metsätöiden yhteydessä, samoin kuppikivi oli paljastunut maata karhittaessa. |
| <b>Luokitusehdotus</b>     | II   |
| <b>Rauhoitusluokka</b>     | II   |

Lukumäärä 1  
Koordinaattiselite  
Karttaotteet 1232 12 Karijoki, 1:20000



Lapinneva, röykkiö 1, kuvattu koillisesta (f. 141725)



Lapinneva, röykkiö 2, kuvattu lännestä (f. 141726)

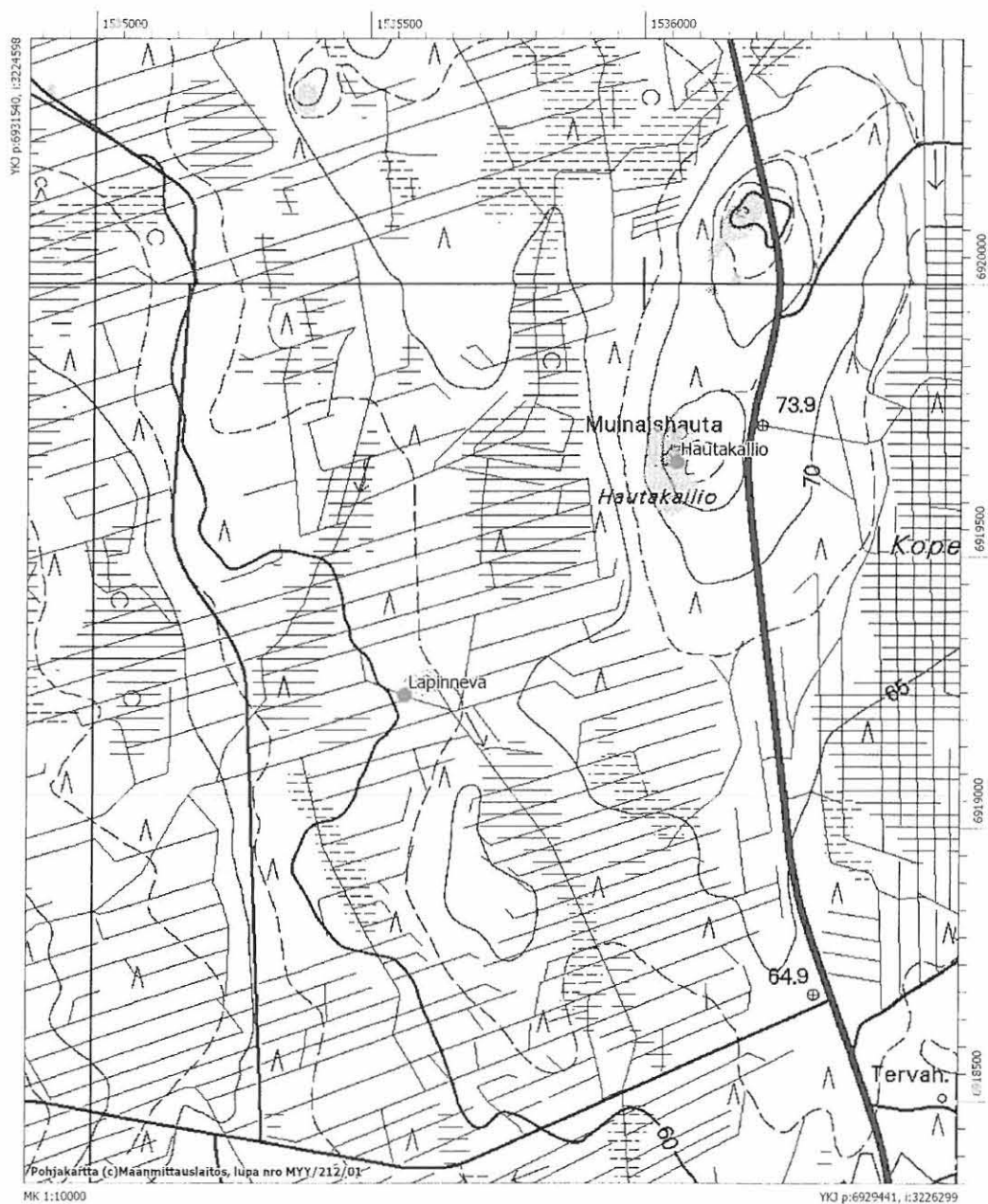


Lapinneva, kuppikivi röykkiön 2 vieressä (f. 141727)

Karjoki Lapinneva, karttaote, mk 1:10000

PK 1232 12 Karjoki

Kaksi röykkiötä ja kuppikivi



## Karijoki Kallionpää

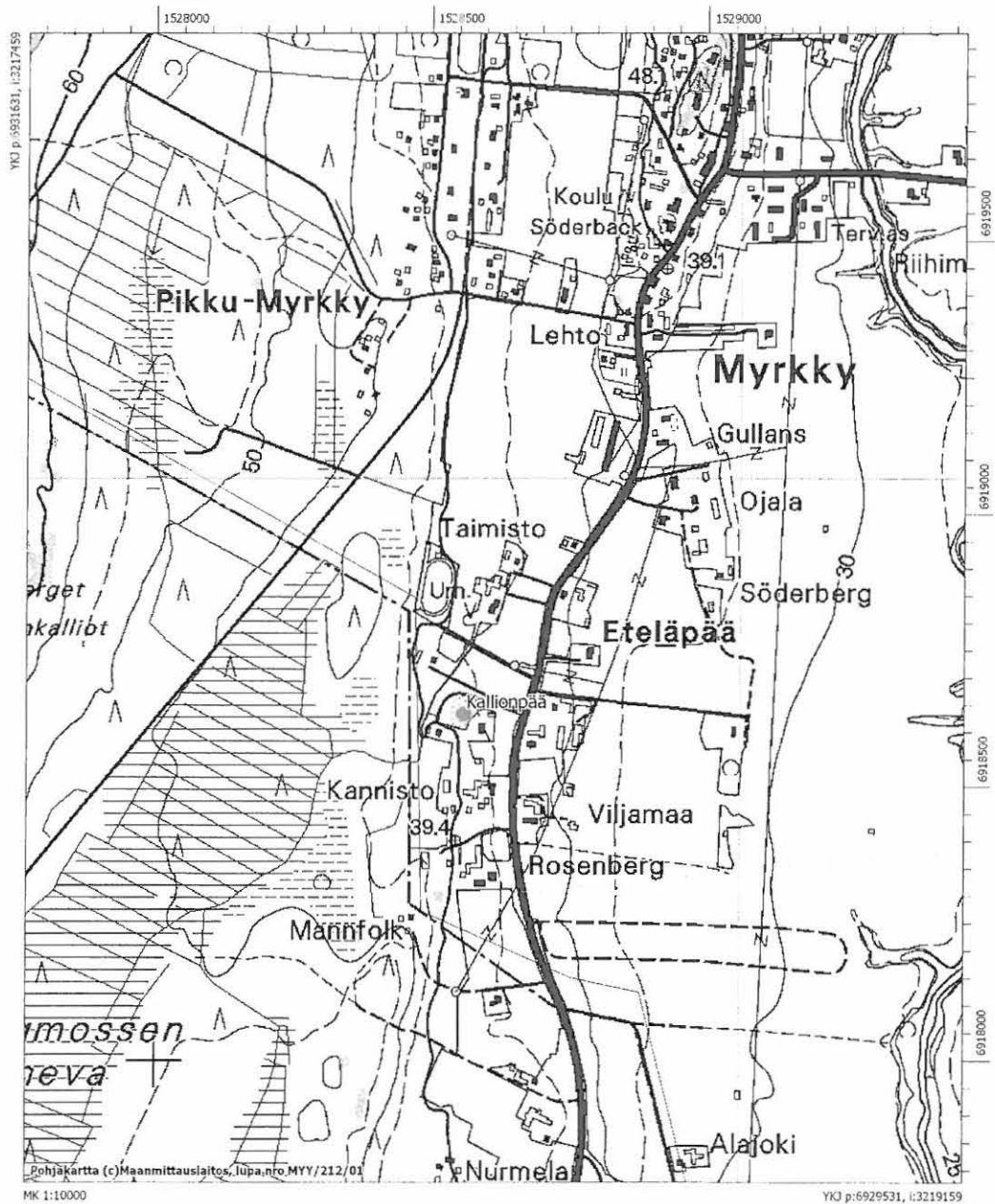
|                            |  |
|----------------------------|--|
| <b>Mjtunnus</b>            | 1000006868   |
| <b>Mjytyyppi</b>           | Asuinpaikka  |
| <b>Mjytyypin tarkenne</b>  | -  |
| <b>Ajoitus</b>             | Kivi/pronssikausi  |
| <b>Kunta</b>               | Karijoki   |
| <b>Kylä</b>                | Myrkky   |
| <b>Tila/Rek.nro</b>        | 9:51 Kallionpää  |
| <b>Omistaja</b>            | Ahola, Eero Edvin ja Eeva Orvokki  |
| <b>Osoite</b>              | Tiukantie 113, 64370 Myrkky  |
| <b>Kiinteistötunnus</b>    | 218 403 0009 0051  |
| <b>Peruskartta</b>         | 1232 09 Tjock  |
| <b>p</b>                   | 6930392  |
| <b>i</b>                   | 3218233  |
| <b>z</b>                   | 37-38  |
| <b>Etäisyystieto</b>       | Karijoen kirkosta 10,6 km luoteeseen   |
| <b>Aiemmat tutkimukset</b> |  |
| <b>Aiemmat löydöt</b>      | KM 25713, reikäkivi, löytänyt Eero Ahola   |
| <b>Inventointilöydöt</b>   | KM 36102:1-3 (hiekkakiviä ja –iskos, kvartsi-iskoksia) Eero Aholan löytämiä  |
| <b>Kuvat</b>               | dia 58854, f. 141728   |
| <b>Sijainti ja maasto</b>  | Kohde sijaitsee Myrkyn kylässä n. 100 m Tiukantien länsipuolella, pellolla. Kallionpään tilan rakennukset ovat aivan pellon tuntumassa, sen itäpuolella. Asuinpaikka on hiekkaisella tasanteella, joka viettää hieman kohti n. 1 km päässä idässä olevaa Teuvanjokea.  |
| <b>Kohteen kuvaus</b>      | Tilan omistaja, arkeologian harrastaja Eero Ahola on löytänyt vuosien saatossa pellolta mm. hioinkiviä sekä kvartsi- ja kivilaji-iskoksia. Korkeutensa puolesta kyseessä on ilmeisesti kivi- ja pronssikauden taitteeseen ajoittuva asuinpaikka. Tarkastuksen yhteydessä löytöjä ei havaittu. Isokokoiset hioinkivet jäivät edelleen löytäjän haltuun. |
| <b>Luokitusehdotus</b>     | II   |
| <b>Rauhoitusluokka</b>     | II   |
| <b>Lukumäärä</b>           | 1  |
| <b>Koordinaattiselite</b>  | Löytöpaikan koordinaatit   |
| <b>Karttaotteet</b>        | 1232 09 Tjock, 1:20000   |



Karijoki Kallionpää, karttaote, mk 1:10000

PK 1232 12 Karijoki

Kivi/pronssikautinen asuinpaikka





Kallionpää, kivi/pronssikautinen asuinpaikka, kuvattu idästä (f. 141728)

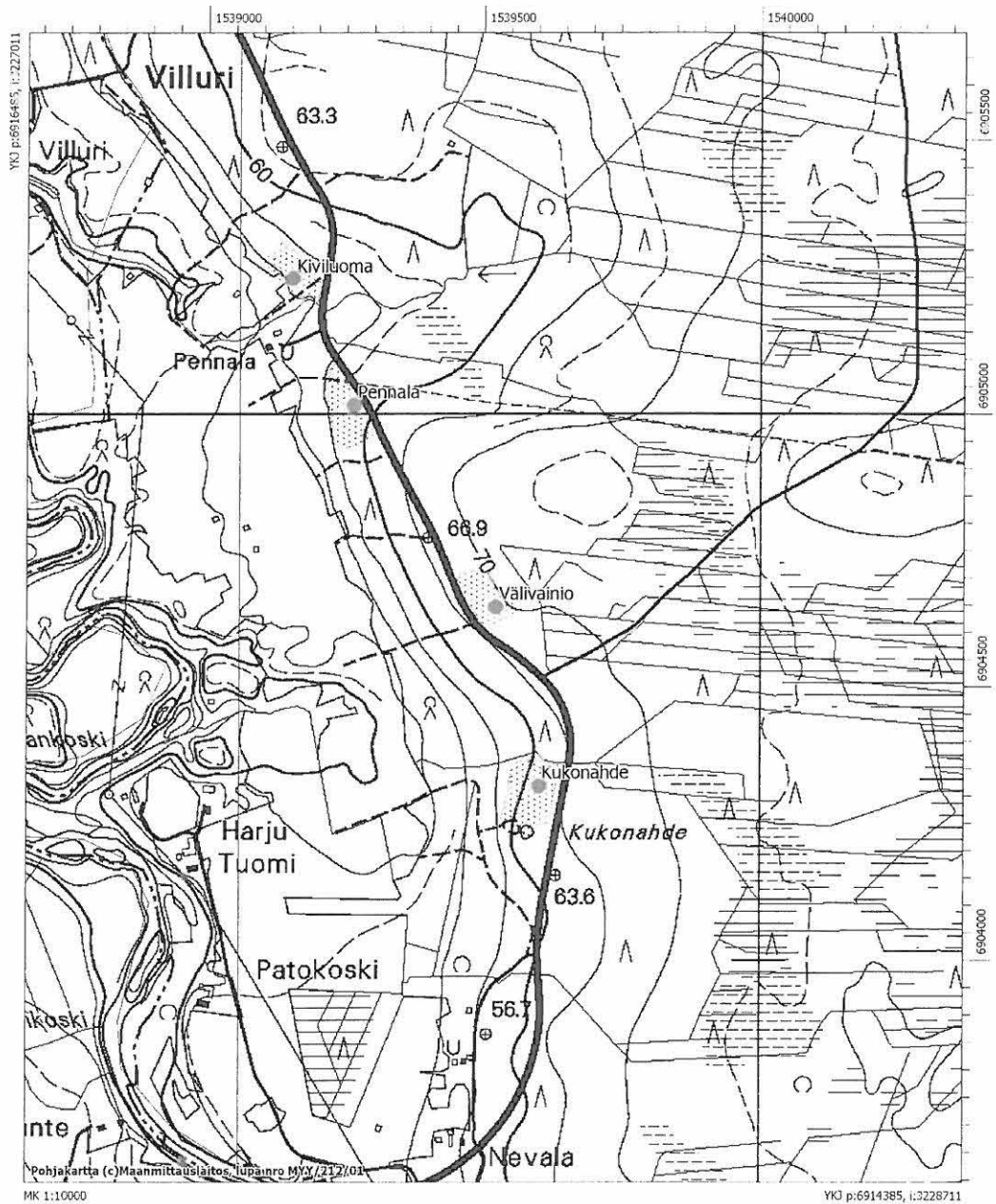
**Karjoki Vällivainio**

|                            |   |
|----------------------------|---|
| <b>Mjtunnus</b>            | 1000006869  |
| <b>Mjytyyppi</b>           | Asuinpaikka   |
| <b>Mjytyypin tarkenne</b>  | -   |
| <b>Ajoitus</b>             | Kivikautinen  |
| <b>Kunta</b>               | Karjoki   |
| <b>Kylä</b>                | Alakylä   |
| <b>Tila/Rek.nro</b>        | 14:27 Sahakoski   |
| <b>Omistaja</b>            | Uusitalo, Mauri Johannes  |
| <b>Osoite</b>              | Hautaviidankuja 43, 64350 Karjoki   |
| <b>Kiinteistötunnus</b>    | 218 401 0014 0027   |
| <b>Tila/Rek.nro</b>        | 14:36 Vällivainio   |
| <b>Omistaja</b>            | Koivuranta, Rauno Arne Mikael   |
| <b>Osoite</b>              | Hautaviidankuja 124, 64350 Karjoki  |
| <b>Kiinteistötunnus</b>    | 218 401 0014 0036   |
| <b>Peruskartta</b>         | 1232 11 Dagsmark  |
| <b>p</b>                   | 6915435   |
| <b>i</b>                   | 3227861   |
| <b>z</b>                   | n. 70   |
| <b>Etäisyystieto</b>       | Karjoeen kirkosta 7,9 km eteläkaakkoon  |
| <b>Aiemmat tutkimukset</b> | -   |
| <b>Aiemmat löydöt</b>      | -   |
| <b>Inventointilöydöt</b>   | -   |
| <b>Kuvat</b>               | -   |
| <b>Sijainti ja maasto</b>  | Kohde sijaitsee välittömästi Karjoki-Ohrikylä maantien itäpuolella. Maasto on tasaista kangasta, jolla kasvaa tiheä mäntytaimikko. Maantien kohdalta maasto laskee länteen kohti Lapväärtinjokea, joka virtaa n. 500 metrin päässä. Maaperä on hiekkaa.   |
| <b>Kohteen kuvaus</b>      | Arkeologian harrastaja Bertil Huhtala löysi muutamia vuosia sitten kohteesta kvartsi-iskoksia, alue oli tuolloin laikutettu. Inventointiaikaan kohteessa kasvoi tiheä taimikko, joten löytö- ja havaintomahdollisuudet olivat huonot. Korkeutensa perusteella kohde ajoittuisi kampakeraamisen ajan alkupuolelle, keramiikkaa kohteesta ei kuitenkaan ole löydetty. |
| <b>Luokitusehdotus</b>     | II  |
| <b>Rauhoitusluokka</b>     | II  |
| <b>Lukumäärä</b>           | 1   |
| <b>Koordinaattiselite</b>  |   |
| <b>Karttaotteet</b>        | 1232 11 Dagsmark, 1:20000   |

Karijoki Kiviluoma, Pennala, Välivainio ja Kukonahde, karttaote, mk 1:10000

PK 1232 11 Dagsmark

Kivikautisia asuinpaikkoja



## Irtolöydöt

### Kansallismuseon kokoelmat (KM)

**KM 849**            **Stenyxa** - kivikausi -

*Karjoki Nokki*

*Saanto: Kandidaten J.R.Aspelin*

Nokin torppa on sijainnut Westerbackin mailla, jotka olivat nykyisillä Einoonmäellä ja Klokkasmäellä

**KM 850**            **Rätmejsel** - kivikausi -

*Karjoki Talvitie torp, Westerbacks hemmans mark*

*Saanto: Kandidaten J.R.Aspelin*

Löytöpaikka Westerbackin mailla, jotka olivat nykyisillä Einoonmäellä ja Klokkasmäellä

**KM 851**            **Stenyxa** - kivikausi -

*Karjoki*

*Saanto: Kandidaten J.R.Aspelin*

**KM 852**            **Stenyxa** - kivikausi -

*Karjoki*

*Saanto: Kandidaten J.R.Aspelin*

**KM 853**            **Spjutspets af sten** - kivikausi -

*Karjoki Skogslund*

*Saanto: Kandidaten J.R.Aspelin*

**KM 854**            **Stenyxa** - kivikausi -

*Karjoki Hirvineva, Marttunen hemmans hemskog*

*Saanto: Kandidaten J.R.Aspelin*

**KM 855**            **Stenyxa** - kivikausi -

*Karjoki Saaraluoma*

*Saanto: Kandidaten J.R.Aspelin*

- KM 856**            **Stenyya** - kivikausi -  
*Karijoki Ohriluoma*  
*Saanto: Kandidaten J.R.Aspelin*
- KM 857**            **Rätmejsel** - kivikausi -  
*Karijoki Ohriluoma*  
*Saanto: Kandidaten J.R.Aspelin*
- KM 858**            **Hammarya** - kivikausi -  
*Karijoki Kulhanmäki*  
*Saanto: Kandidaten J.R.Aspelin*  
 Nykyinen Kullaanmäki
- KM 1127**          **Vasarakirves** - kivikausi -  
*Karijoki Wähä-Kakkuri*  
*Diar. 06.12.1870. Saanto: Kirkkoherranapulainen Jonathan Ingman/Suomen*  
*Muinaismuisto-Yhdistys*  
 Wähä-Kakkurin vuori Karijoen kirkonkylän koillispuolella
- KM 1687**          **Tasataltta** - kivikausi -  
*Karijoki Kornbacka*  
*Saanto: Kandidaatti J. P. Wefvar*
- KM 1688**          **Kivinen nuolenkärki** - kivikausi -  
*Karijoki Skogslund*  
*Saanto: Kandidaatti J. P. Wefvar*
- KM 2043** 1-5      **Kiviesineitä** - kivikausi -  
*Karijoki*  
*Diar. 09.12.1880. Saanto: Kirkkoherra A. E. Ingman*
- KM 2088** 1-2      **Vasarakirveen teräpuoli, tasataltta** - kivikausi -  
*Karijoki*  
*Diar. 28.10.1881. Saanto: Maanm. Rodas*

- KM 5728 1-6**      **Kiviesineitä** - kivikausi -  
*Karjoki Ohriluoma*  
*Diar. 27.12.1910. Saanto: Nestor Rantala*
- KM 10139**          **Reikäkivi** - kivikausi -  
*Karjoki Ohriluoma*  
*Diar. 13.09.1935. Saanto: Eino Granholm / Valter Harjunpää*
- KM 14517**          **Kivik. esin.** - kivikausi -  
*Karjoki kirkonkylä, Knuutila 5*  
*Diar. 08.12.1958. Saanto: Mv. Juho Uusitalo*  
 Reikäkivi ja pyöreä kivi, löydetty v. 1944-45
- KM 17019**          **Pohj. tasataltta** - kivikausi -  
*Karjoki Toivola*  
*Diar. 02.05.1966. Saanto: Toivo Suutari*  
 Löytynyt v. 1964 Ylikylän Hannuluhdan, nyk. Toivolan talon maalta
- KM 17702**          **Tuuram. kirves** - kivikausi -  
*Karjoki Alakylä*  
*Diar. 04.11.1968. Saanto: Mv.poika Martti Lipasti*
- KM 21432**          **Reikäkivi** - kivikausi -  
*Karjoki Kiviluoma*  
*Diar. 13.04.1982. Saanto: Pohjanmaan museo*
- KM 28109**          **Kivikirves** - kivikausi -  
*Karjoki Alakylä Ojanperä Kläppi*  
*Diar. 14.12.1993. Saanto: Matti ja Timo Hautaviita*
- KM 28110**          **Kivikirves** - kivikausi -  
*Karjoki Alakylä Viita*  
*Diar. 14.12.1993. Saanto: Matti ja Timo Hautaviita*  
 Kuuluu Harjunpään asuinpaikka-alueeseen, nykyisin tuhoutunut

**KM 29532**            **Reikäkivi** - kivikausi -

*Karjoki Ohriluoma*

*Diar. 03.07.1996. Saanto: Jari Ohriluoma*

**KM 32128**            **Reikäkivi** - kivikausi -

*Karjoki Santavalli*

*Diar. 13.07.2000. Saanto: Maija Uusi-Hakala, Rantakartanontie 1 A 7, 00910 Helsinki*

Muiden museoiden sekä yksityisten kokoelmat

**Satakunnan Museo 7724 Kirves (poikkikirves)**

*Karjoki Ahtiluoma. Löytynyt torppari Oskari Jokimäki v. 1891. Toimittanut A. Winter*

**Satak. M. 7725**            **Suiponsoikea reikäse**

*Karjoki Ohriluoma. Löytynyt itsellisen poika Juho Ojala santakuopasta Mäkitalon maalta Ohriluoman kylästä v. 1906. Toimittanut A. Winter*

**Satak. M. 7726**            **Reikäse**

*Karjoki Ohriluoma. Löytynyt torpan emäntä Hilda Lahti Ohriluoman kylästä Svante Ohriluoman talon maalla olevan Santalan torpan välttipellosta v. 1909. Toimittanut A. Winter*

**Satak. M. 7727**            **Tasataltta**

*Karjoki Ohriluoma. Löytynyt torppari Johannes Torineva Svanten talon pellostä Ohriluoman kylästä v. 1881. Toimittanut A. Winter.*

**Satak. M. 7728**            **Oikokirves**

*Karjoki Ohriluoma. Löytynyt talollinen Nestori Myllylä Ohriluoman talon maalta Ohriluoman kylästä v. 1890. Toimittanut A. Winter.*

**Satak. M. 7729**            **Keihäänkärki**

*Karjoki Ohriluoma. Ks.ed. (7728). Toimittanut A. Winter.*

**Satak. M. 8019**            **Iso hiokivi**

*Karjoki Alikylä. Löytynyt talollinen Antti Manudinoika Alikylästä oman talonsa peltomaasta v. 1911. Toimittanut A. Winter.*

**Satak. M. 8052**            **Kourutaltta**

*Karjoki Peltoniemen kylä. Löytynyt talollinen Ferdinand Pitkäranta omaa peltoaan karhitessaan v. 1911. Saatu löytäjältä museonhoitajan kautta.*

**Satak. M. 8053**            **Kourutaltta**

*Karjoki Alikylä. Löytynyt talollinen Nestor Harjunpää oman talonsa perunapellosta v. 1900. Toimittanut A. Winter*

**Satak. M. 8054**            **Kourutaltta**



*Karjoki Alakylä.* Löytänyt eläkemies Santeri Korpin v. 1870. Toimittanut A. Winter

**Satak. M. 8055**

**Tasataltta**

*Karjoki.* Löytäjä ja löytöpaikka tuntemattomia. Toimittanut A. Winter

**Satak. M. 8056**

**Tasataltta**

*Karjoki Alikylä Hautaviita.* Löytänyt palvelustyttö Selma Vähäkulla peltotöissä v. 1911. Toimittanut A. Winter

**Satak. M. 8058**

**Oikokirves**

*Karjoki Ylikylä.* Löytänyt mäkitupalainen Janne Sundberg omasta pellostaan v. 1906. Toimittanut A. Winter

**Satak. M. 8059**

**Tasataltta**

*Karjoki Ylikylä.* Löytänyt talollinen Emanuel Peltoniemi talonsa perunakellaria laittaessaan 1 m syvyydestä v. 1884. Toimittanut A. Winter

**Satak. M. 8060**

**Veneenmuotoisen vasarakirveen keskiosa**

*Karjoki Luovankylä.* Löytänyt mäkitupalainen lisakki Kannisto peltoa murtaissaan 30 cm syvyydestä parin sylen etäisyydellä asunnostaan v. 1884. Toimittanut A. Winter

**Satak. M. 8062**

**Oikokirves**

*Karjoki Myllymäen talo.* Löytänyt itsellinen Nestor Lindholm Myllymäen talon viljelysmaalta v. 1911. Toimittanut A. Winter

**Satak. M. 8064-65**

**Tasatalttoja**

*Karjoki Alikylä.* Löytänyt mäkitupalainen Nestori Nevala Alikylästä valtamaantiestä n. 100 sylvä Hauta-Eliinan asunnosta itäänpäin v. 1901. Toimittanut A. Winter

**Satak. M. 8070**

**Kiviesineen varsikatkelma**

*Karjoki Alakylä.* Löytänyt mäkitupalainen Kalle Laaksonen. Tarkka löytöpaikka ja –aika tuntemattomia. Toimittanut A. Winter

**Satak. M. 8201**

**Tasataltta**

*Karjoki Alakylä Kiviluoma.* Löytänyt talon tytär Amanda Björklund Pihlajan talon Kiviluoman torpan eteläpuolelta hiekkaa luodessaan n. 1 m syvyydestä maan sisästä. "Kiviluoma" –nimisestä syöttöhaasta syksyllä v. 1904. Toimittanut A. Winter

**Satak. M. 8433**

**Tasataltta**

*Karjoki Ohriluoma Sahakoski.* Löydetty Sahakosken talon maalta v. 1890. Lähemmät tiedot puuttuvat. Toimittanut A. Winter

**Satak. M. 8605**

**Poikkikirves**

*Karjoki Alikylä Mäentausta.* Löytänyt mäkitupalainen Nestori Slutbäck Hjulmanin talon uutta peltoa raivatessaan Mäentausta nimisestä paikasta v. 1911. Toimittanut A. Winter

**Satak. M. 8606**

**Tasataltta**

*Karjoki Alikylä.* Kiveä on säilyttänyt talollinen Antti Mylläri 50 vuotta. Toimittanut A. Winter

- Satak. M. 8607**                    **Tasataltta**  
Kuten ed.
- Satak. M. 8608**                    **Kiviaseen varsiosa**  
*Karjoki Alikylä.* Löytynyt Alikylästä Hjulmanin talon uudesta pellostä v. 1900.  
Toimittanut A. Winter
- Satak. M. 8609**                    **Reikäkivi**  
*Karjoki.* Ei löytötietoja. Toimittanut A. Winter
- Satak. M. 9411**                    **Tasataltta**  
*Karjoki Kirkonkylä Saaraluoma.* Löytynyt työmies Wiljami Berholma  
Saaraluoman peltoa kuokkiessaan v. 1910. Toimittanut A. Winter
- Satak. M. 9412**                    **Tasataltta**  
*Karjoki Alakylä.* Säilyttänyt Wiljami Westerpakka Karjoen Alakylässä luonaan  
pitkän aikaa. Tarkempia tietoja ei ole. Toimittanut A. Winter
- Satak. M. 9414**                    **Tasataltta**  
*Karjoki Alakylä.* Löytynyt työmies Leanteri Hautaviita Huhtalan talon metsässä  
olevasta santakuopasta v. 1912. Toimittanut A. Winter
- Satak. M. 9415**                    **Oikokirveen lohelma**  
**Satak. M. 9416**                    **Kivipala**  
**Satak. M. 9417**                    **Taltan tai kirveen kantakappale**  
**Satak. M. 9530**                    **Hioinkiven kappale**  
**Satak. M. 9531**                    **Hioinkiven kappaleita 2 kpl**  
*Karjoki Ohriluoma Kotämäki.* Em. Löydöt 9415-17 ja 9530-31 on löytynyt  
talollinen Konsta Riihiluoma oman talonsa Kotämäki nimisestä pellostä v. 1912.  
Löydöt olivat lähellä toisiaan. Toimittanut A. Winter
- Satak. M. 9418**                    **Pohjalainen kirves**  
*Karjoki Ohriluoma Mäkitalo.* Löytynyt torpan emäntä Maria Rosenpakka  
Mäkitalon maalta v. 1910. Toimittanut A. Winter
- Satak. M. 9421**                    **Hioinkivilaaka**  
*Karjoki Ohriluoma.* Löytynyt talollinen Johan Pihlaja talonsa peltoa muokatessa  
n. 150 syltä talon alapuolelta mäkirinteestä 40 cm syvyydestä v. 1912.  
Toimittanut A. Winter
- Satak. M. 9422**                    **Reikäkivi.**  
*Karjoki.* "Saatu Karjoelta"
- Hämeen Museo 1359:12 Kivirenkaan puolikas**  
*Karjoki Ohriluoma.* Löytynyt talollisen poika Kaarlo Pihlaja kiviopeltoa tehdessä.
- Karjoen kotis. museo**    **Lattea kourutalilta**  
*Karjoki Ylikylä Riitaluhta.* Löytynyt Toivo Virtanen Riitaluhdasta sorakuopasta.
- Karjoen kotis. museo**    **Tasataltta**  
*Karjoki Ylikylä Seppälä.* Löytynyt Vieno Virtanen Ylikylästä Seppälän talon  
sorakuopasta.

**Karjoki Viidan koulu      Reikäkivi**

*Karjoki Alakylä Myllyharju.* Esineen löysivät 10.8.1949 koululaisveljekset Mauno ja Mauri Myllyharju etsiessään onkimatoja Myllyharjun tilan maalta 20 cm syvyydestä läheltä jokirantaa kuivuneesta joen poukamasta.

**Samskolan Kristinestad      Alkeellinen kirves**

*Karjoki?* Löydetty todennäköisesti Karjoelta. Löytötiedot puuttuvat. Voitu löytää myös Isojoelta.

**Hämeenlinnan lyseo      Vasarakirves**

*Karjoki.* Löytynyt hiekkakuopasta Järvenpään talon maalta Teuvaan vievän kärrytien varrelta n. peninkulma Karjoen kirkolta. Nimismies Starckin lahjoittama.

**Varatuomari J. Lundin keräelmä, Paltamo****Vasarakirves**

*Karjoki.* Hietakuopan läheisyydestä.

## Dialuettelo

|       |  |
|-------|--|
| 58850 | Luhdan röykkiö, kuvattu idästä.  |
| 58851 | Lapinneva, röykkiö 1, kuvattu koillisesta.   |
| 58852 | Lapinneva, röykkiö 2, kuvattu lännestä.  |
| 58853 | Lapinneva, kuppikivi röykkiön 2 vieressä.  |
| 58854 | Kallionpää, kivi/pronssikautinen asuinpaikka, kuvattu idästä.                            |
| 58855 | Päkinkallion röykkiö, kuvattu etelästä.  |
| 58856 | Lapinniityt, röykkiö, kuvattu pohjoisesta.   |
| 58857 | Kärmesharjun röykkiö, kuvattu idästä.  |
| 58858 | Kullaanmäen kivikautinen asuinpaikka Mäki-Ketolan tilan tuntumassa, kuvattu pohjoisesta. |
| 58859 | Hautamännikön röykkiö, kuvattu pohjoisesta.  |
| 58860 | Aittomäen kivikautinen asuinpaikka, kuvattu lounaasta.                                   |
| 58861 | Pennalan kivikautinen asuinpaikka, kuvattu idästä.                                       |
| 58862 | Hautamäki 2, röykkiö, kuvattu lännestä.  |
| 58863 | Hautamäki 3, louhos, kuvattu luoteesta.  |
| 58864 | Hautamäki 1, röykkiö, kuvattu lännestä.  |
| 58865 | Hautakallio 2, röykkiö, kuvattu kaakosta.  |
| 58866 | Hautakallio 1, röykkiö, kuvattu lännestä.  |
| 58867 | Kiviluoman kivikautinen asuinpaikka, kuvattu koillisesta.                                |
| 58868 | Kukonahde, kivikautinen asuinpaikka, kuvattu lännestä.                                   |
| 58869 | Saloranta, kivikautinen asuinpaikka, kuvattu etelästä.                                   |
| 58870 | Mäkinen, kivikautinen asuinpaikka, kuvattu kaakosta.                                     |
| 58871 | Santala/Niskaportti, kivikautinen asuinpaikka, kuvattu etelästä.                         |
| 58872 | Raippamäki, kivikautinen asuinpaikka, kuvattu pohjoisesta.                               |
| 58873 | Kivelän kivikautinen asuinpaikka, kuvattu kaakosta.                                      |

## Negatiiviluettelo

- 141724 Luhdan röykkiö, kuvattu idästä.  
141725 Lapinneva, röykkiö 1, kuvattu koillisesta  
141726 Lapinneva, röykkiö 2, kuvattu lännestä  
141727 Lapinneva, kuppikivi röykkiön 2 vieressä  
141728 Kallionpää, kivi/pronssikautinen asuinpaikka, kuvattu idästä  
141729 Päkinkallion röykkiö, kuvattu etelästä  
141730 Lapinniityt, röykkiö, kuvattu pohjoisesta  
141731 Kärmesharjun röykkiö, kuvattu idästä  
141732 Kullaanmäen kivikautinen asuinpaikka Mäki-Ketolan tilan tuntumassa, kuvattu pohjoisesta  
141733 Hautamännikön röykkiö, kuvattu pohjoisesta  
141734 Aittomäen kivikautinen asuinpaikka, kuvattu lounaasta  
141735-736 Pennalan kivikautinen asuinpaikka, kuvattu idästä  
141737 Hautamäki 2, röykkiö, kuvattu lännestä  
141738 Hautamäki 3, louhos, kuvattu luoteesta  
141739 Hautamäki 1, röykkiö, kuvattu lännestä  
141740 Hautakallio 2, röykkiö, kuvattu kaakosta  
141741 Hautakallio 1, röykkiö, kuvattu lännestä  
141742 Kiviluoman kivikautinen asuinpaikka, kuvattu koillisesta  
141743 Kukonahde, kivikautinen asuinpaikka, kuvattu lännestä  
141744 Saloranta, kivikautinen asuinpaikka, kuvattu etelästä  
141745 Mäkinen, kivikautinen asuinpaikka, kuvattu kaakosta  
141746 Santala/Niskaportti, kivikautinen asuinpaikka, kuvattu etelästä  
141747 Raippamäki, kivikautinen asuinpaikka, kuvattu pohjoisesta



Paikannettuja irtolöytöpaikkoja